

**СОВЕТ МУНИЦИПАЛЬНОГО ОБРАЗОВАНИЯ  
«ИШТЕРЯКОВСКОЕ СЕЛЬСКОЕ ПОСЕЛЕНИЕ»  
ТУКАЕВСКОГО МУНИЦИПАЛЬНОГО РАЙОНА  
РЕСПУБЛИКИ ТАТАРСТАН**

**РЕШЕНИЕ**

"02" ноября 2016 г.

№ 17/5

**«ОБ УТВЕРЖДЕНИИ ВНЕСЕНИЯ ИЗМЕНЕНИЙ В ГЕНЕРАЛЬНЫЙ ПЛАН  
ИШТЕРЯКОВСКОГО СЕЛЬСКОГО ПОСЕЛЕНИЯ ТУКАЕВСКОГО  
МУНИЦИПАЛЬНОГО РАЙОНА РЕСПУБЛИКИ ТАТАРСТАН»**

В соответствии с Градостроительным кодексом Российской Федерации, Федеральным законом «Об общих принципах организации местного самоуправления в Российской Федерации» от 06.10.2003г. №131-ФЗ, Закона Республики Татарстан №98-ЗРТ от 25.12.2010г. «О градостроительной деятельности в Республике Татарстан», Совет Иштеряковского сельского поселения,

**РЕШИЛ:**

1. На основании полученного заключения от 19.10.2016 года на проект внесения изменений в генеральный план Иштеряковского сельского поселения Тукаевского муниципального района Республики Татарстан, согласованного Премьер-министром Республики Татарстан И.Ш. Халиковым, утвердить внесения изменений в генеральный план Иштеряковского сельского поселения Тукаевского муниципального района Республики Татарстан.

2. Опубликовать настоящее решение на информационном стенде сельского поселения, на официальном портале правовой информации Республики Татарстан и на официальном сайте Тукаевского муниципального района.

3. Контроль за исполнением настоящего решения возложить на комиссию по сельскому хозяйству, земельной реформе и охране окружающей среды.


Глава Иштеряковского сельского поселения  
Тукаевского муниципального района РТ



Г.С. Гарифуллина

«Согласовано»

Премьер-министр  
Республики Татарстан

  
И.Ш.Халиков

« 19 » 10 2016 г.

## ЗАКЛЮЧЕНИЕ

на проект внесения изменений в генеральный план Иштерьяковского сельского поселения Тукаевского муниципального района Республики Татарстан  
(в соответствии с приложением)

Проект внесения изменений в генеральный план Иштерьяковского сельского поселения Тукаевского муниципального района Республики Татарстан в составе графических и текстовых материалов разработан согласно требованиям Градостроительного кодекса Российской Федерации.

Представленные материалы проекта рассмотрены:

Министерством сельского хозяйства и продовольствия Республики Татарстан;

Министерством лесного хозяйства Республики Татарстан;

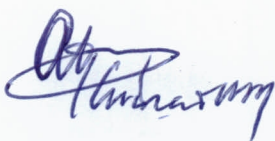
Министерством экологии и природных ресурсов Республики Татарстан;

Министерством земельных и имущественных отношений Республики Татарстан;

Министерством строительства, архитектуры и жилищно-коммунального хозяйства Республики Татарстан;

Министерством экономики Республики Татарстан.

На основании заключений указанных министерств по предметам их рассмотрения проект внесения изменений в генеральный план Иштерьяковского сельского поселения Тукаевского муниципального района Республики Татарстан согласовывается по предмету ведения Республики Татарстан, определенному частью 2 статьи 25 Градостроительного кодекса Российской Федерации, в части соблюдения интересов Республики Татарстан при включении в границы населенных пунктов, входящих в состав муниципального образования, земельных участков из земель сельскохозяйственного назначения или исключения из границ этих населенных пунктов земельных участков, которые планируется отнести к категории земель сельскохозяйственного назначения, при возможном негативном воздействии планируемых для размещения объектов местного значения на особо охраняемые природные территории регионального значения, при планируемом в соответствии со схемой территориального планирования Республики Татарстан размещении объектов регионального значения.



Приложение 1

Утверждены Решением  
Совета Иштерьяковского сельского поселения  
Тукаевского муниципального района  
Республики Татарстан  
от \_\_\_\_\_ № \_\_\_\_\_

**Внесение изменений в Генеральный план  
Иштерьяковского сельского поселения  
Тукаевского муниципального района  
Республики Татарстан**

Пояснительная записка

2016 г.

## Введение

Настоящий проект внесения изменений в Генеральный план Иштерьяковского сельского поселения, утвержденный Решением Совета Иштерьяковского сельского поселения №8/1 от 07.11.2012 г., в редакции, утвержденной решением от 19.12.2014 № 11/12, подготовлен в связи с необходимостью уточнения местоположения существующих линейных объектов инженерной инфраструктуры, определением местоположения предлагаемых к размещению линейных объектов инженерной инфраструктуры.

Заказчик проекта – Исполнительный комитет Иштерьяковского сельского поселения Тукаевского муниципального района Республики Татарстан.

Разработчик проекта – общество с ограниченной ответственностью «Фирма «Квадрат».

### 1. Исходные материалы для разработки проекта внесения изменений в генеральный план

В качестве исходных материалов для подготовки настоящего проекта используются материалы утвержденного Генерального плана Иштерьяковского сельского поселения, разработанные ГУП «Татинвестгражданпроект» в 2012 году и опубликованные в Федеральной государственной системе территориального планирования.

Состав и характеристика исходных материалов приведены в таблице 1.

Таблица 1

№ п/п	Наименование карты / текстового документа	Разрешение карты, точек на дюйм	Формат файла	Сведения о масштабе карты
<b>ГРАФИЧЕСКИЕ МАТЕРИАЛЫ</b>				
1	Карта зон с особыми условиями использования территории поселения (существующее положение)	150	JPG	Не установлен
2	Карта планируемого размещения объектов местного значения поселения, границ населенных пунктов, функциональных зон поселения	150	JPG	1:25 000
3	Карта современного использования территории поселения	150	JPG	1:25 000
4	Карта зон с особыми условиями использования территории поселения (проектное предложение)	150	JPG	Не установлен
<b>ТЕКСТОВЫЕ МАТЕРИАЛЫ</b>				
4	Положение о территориальном планировании. Пояснительная записка.	-	DOC	-
5	Обосновывающие материалы. Пояснительная записка.	-	DOC	-
6	Обосновывающие материалы. Пояснительная записка. Охрана окружающей среды	-	DOC	-

Карта планируемого размещения объектов местного значения поселения, Карта границ населенных пунктов, Карта функциональных зон поселения совмещены в Карту планируемого размещения объектов местного значения поселения, границ населенных пунктов, функциональных зон поселения.

### 2. Общие положения

Настоящим проектом предусматривается внесение изменений в графические и текстовые материалы генерального плана, в том числе:

- отображение местоположения существующих линейных объектов инженерной инфраструктуры;

- отображение местоположения планируемых к размещению линейных объектов инженерной инфраструктуры;

- отображение охранных зон существующих и планируемых линейных объектов инженерной инфраструктуры.

Дополнительно:

- дополнение графических материалов информацией о масштабе карт, в том числе в виде масштабной линейки, информацией о разработчике проекта, в том числе проекта внесения изменений;
- переименование «Карты планируемого размещения объектов местного значения поселения, границ населенных пунктов, функциональных зон поселения» в «Карту планируемого размещения объектов местного значения поселения»;
- дополнение графических материалов Картой границ населенных пунктов и Картой функциональных зон поселения;
- дополнение текстовых материалов техническим заданием на разработку настоящего проекта;
- приведение разрешения графических материалов к значению, равному 300 точек на дюйм;
- приведение графических материалов к масштабу, равному 1:10000;
- приведение текстовых материалов в соответствие графическим.

### 3. Состав проекта внесения изменений в генеральный план

#### Утверждаемая часть

Текстовые материалы:

№ п/п	Наименование	Том
1.	Положение о территориальном планировании	1

Графические материалы:

№ п/п	Наименование	Том	Масштаб
1.	Карта планируемого размещения объектов местного значения поселения	2	1:10000
2.	Карта границ населенных пунктов	2	1:10000
3.	Карта функциональных зон поселения	2	1:10000

#### Материалы по обоснованию проекта генерального плана

Текстовые материалы:

№ п/п	Наименование	Том
1.	Пояснительная записка	3
2.	Пояснительная записка. Охрана окружающей среды	3

Графические материалы:

№ п/п	Наименование	Том	Масштаб
1.	Карта современного использования территории поселения	3	1:10000
2.	Карта зон с особыми условиями использования территории (существующее положение)	3	1:10000
3.	Карта зон с особыми условиями использования территории (проектное предложение)	3	1:10000

### 4. Перечень вносимых изменений в графические материалы генерального плана

Изменения, вносимые в карту «Карта современного использования территории поселения»:

- отображены границы населенных пунктов, установленные Генеральным планом Иштерьяковского сельского поселения, утвержденным Решением Совета Иштерьяковского сельского поселения Тукаевского муниципального района Республики Татарстан №8/1 от 07.11.2012 г. , в редакции, утвержденной решением от 19.12.2014 № 11/12;
- отображены существующие воздушные линии электропередачи напряжением 10кВ и 110кВ, водоводы и магистральные трубопроводы.

Изменения, вносимые в карты «Карта планируемого размещения объектов местного значения поселения», "Карта границ населенных пунктов", "Карта функциональных зон поселения" (ранее – «Карта планируемого размещения объектов местного значения поселения, границ населенных пунктов, функциональных зон поселения»):

- отображены границы населенных пунктов, установленные Генеральным планом Иштерьяковского сельского поселения, утвержденным Решением Совета Иштерьяковского сельского поселения Тукаевского муниципального района Республики Татарстан Татарстан №8/1 от 07.11.2012 г. , в редакции, утвержденной решением от 19.12.2014 № 11/12;

- отображены существующие воздушные линии электропередачи напряжением 10кВ и 110кВ, водоводы и магистральные трубопроводы;

- отображены предлагаемые к размещению подстанция 220 кВ Бегишево, ВЛ 220 кВ Бегишево – Нижнекамская 1 и ВЛ 220 кВ Бегишево – Нижнекамская 2, предлагаемые к переустройству ВЛ 220 кВ Нижнекамская – Кутлу-Букаш (1 км) в составе Единого производственно-технологического комплекса ПС 220 кВ Нижнекамская, предлагаемые к размещению две дополнительные ячейки В-220 кВ на ПС 220 кВ Нижнекамская;

- отображена предлагаемая к размещению ВЛ 220 кВ Щелоков-Бегишево с переустройством ВЛ-220 кВ Нижнекамская-Тойма;

- отображен предлагаемый к размещению газопровод высокого давления от ГРС-2 г. Нижнекамск до КГПТО ОАО "ТАИФ-НК", НК ТЭЦ (ПТК-1), ГТУ-75 ОАО "НКНХ";

- отображен предлагаемый к размещению водопровод;

- отображен предлагаемый к размещению кабель связи;

- отображена предлагаемая к размещению подъездная к подстанции автомобильная дорога местного значения.

Изменения, вносимые в карту «Карта зон с особыми условиями использования территории (существующее положение)»:

- отображены границы населенных пунктов, установленные Генеральным планом Иштерьяковского сельского поселения, утвержденным Решением Совета Иштерьяковского сельского поселения Тукаевского муниципального района Республики Татарстан Татарстан №8/1 от 07.11.2012 г. , в редакции, утвержденной решением от 19.12.2014 № 11/12;

- отображены существующие воздушные линии электропередачи напряжением 10кВ и 110кВ, водоводы и магистральные трубопроводы;

- отображены зоны с особыми условиями использования территории существующих линейных объектов инженерной инфраструктуры.

Изменения, вносимые в карту «Карта зон с особыми условиями использования территории (проектное предложение)»:

- отображены границы населенных пунктов, установленные Генеральным планом Иштерьяковского сельского поселения, утвержденным Решением Совета Иштерьяковского сельского поселения Тукаевского муниципального района Республики Татарстан №8/1 от 07.11.2012 г.;

- отображены существующие воздушные линии электропередачи напряжением 10кВ и 110кВ, водоводы и магистральные трубопроводы;

- отображены предлагаемые к размещению подстанция 220 кВ Бегишево, ВЛ 220 кВ Бегишево – Нижнекамская 1 и ВЛ 220 кВ Бегишево – Нижнекамская 2, предлагаемые к переустройству ВЛ 220 кВ Нижнекамская – Кутлу-Букаш (1 км) в составе Единого производственно-технологического комплекса ПС 220 кВ Нижнекамская, предлагаемые к размещению две дополнительные ячейки В-220 кВ на ПС 220 кВ Нижнекамская;

- отображена предлагаемая к размещению ВЛ 220 кВ Щелоков-Бегишево с переустройством ВЛ-220 кВ Нижнекамская-Тойма;

- отображен предлагаемый к размещению газопровод высокого давления от ГРС-2 г. Нижнекамск до КГПТО ОАО "ТАИФ-НК", НК ТЭЦ (ПТК-1), ГТУ-75 ОАО "НКНХ";

- отображен предлагаемый к размещению водопровод;

- отображен предлагаемый к размещению кабель связи;
- отображена предлагаемая к размещению подъездная к подстанции автомобильная дорога местного значения;
- отображены зоны с особыми условиями использования территории существующих и предлагаемых инженерных сетей.

Графические материалы проекта дополнены картами «Карта границ населенных пунктов» и «Карта функциональных зон поселения».

## **5. Перечень вносимых изменений в текстовые материалы генерального плана**

### **5.1. Перечень вносимых изменений в «Положение о территориальном планировании»**

«Введение» излагается в следующей редакции:

«Настоящий проект предусматривает внесение изменений в Генеральный план Иштерьяковского сельского поселения Тукаевского муниципального района Республики Татарстан, утвержденный Решением Совета Иштерьяковского сельского поселения Тукаевского муниципального района Республики Татарстан №8/1 от 07.11.2012 г, в редакции, утвержденной решением от 19.12.2014 № 11/12, в редакции, утвержденной решением от 19.12.2014 № 11/12

Утвержденный генеральный план Иштерьяковского сельского поселения был разработан в 2012 году ГУП «Татинвестгражданпроект».

Заказчик проекта внесения изменений в генеральный план - Исполнительный комитет Иштерьяковского сельского поселения Тукаевского муниципального района Республики Татарстан.

Разработчик проекта внесения изменений в генеральный план - общество с ограниченной ответственностью «Фирма «Квадрат». Техническое задание на разработку настоящего проекта представлено в Приложении в составе Пояснительной записки материалов по обоснованию проекта генерального плана.

Генеральный план разработан на следующие временные сроки его реализации:

Первая очередь, на которую определены первоочередные мероприятия по реализации генерального плана – до 2020 года.

Расчетный срок, на который запланированы все основные проектные решения генерального плана – до 2035 года.

При разработке генерального плана Иштерьяковского сельского поселения Тукаевского муниципального района были использованы материалы Схемы территориального планирования Республики Татарстан, выполненной ГУП «Татинвестгражданпроект» в 2010 году, Схемы территориального планирования Тукаевского муниципального района Республики Татарстан, выполненной ГУП «Татинвестгражданпроект» в 2010 году, а также официальные данные представленные администрацией Тукаевского муниципального района и Иштерьяковского сельского поселения, входящего в его состав.»

Материалы Положения о территориальном планировании дополнены разделом 1.9 следующего содержания:

#### **«1.9 Мероприятия по развитию инженерной инфраструктуры»**

Генеральным планом предусмотрено размещение на территории Иштерьяковского сельского поселения инженерных объектов:

- подстанции 220 кВ Бегишево, ВЛ 220 кВ Бегишево – Нижнекамская 1 и ВЛ 220 кВ Бегишево – Нижнекамская 2, предлагаемой к переустройству ВЛ 220 кВ Нижнекамская – Кутлу-Букаш (1 км) в составе Единого производственно-технологического комплекса ПС 220 кВ Нижнекамская, двух дополнительных ячеек В-220 кВ на ПС 220 кВ Нижнекамская;
- ВЛ 220 кВ Щелоков-Бегишево с переустройством ВЛ-220 кВ Нижнекамская-Тойма;

- газопровод высокого давления от ГРС-2 г. Нижнекамск до КГПТО ОАО "ТАИФ-НК", НК ТЭЦ (ПТК-1), ГТУ-75 ОАО "НКНХ";
- водопровода;
- кабеля связи. ».

Раздел 1.7 «Мероприятия по установлению границ населенных пунктов Иштерьяковского сельского поселения» части 1 «Перечень мероприятий федерального, регионального и местного значений по генеральному плану Иштерьяковского сельского поселения Тукаевского муниципального района» Положения о территориальном планировании изложен в следующей редакции:

«Границы населенных пунктов поселения установлены генеральным планом, в редакции, утвержденной Решением Совета Иштерьяковского сельского поселения №8/1 от 07.11.2012 г. , в редакции, утвержденной решением от 19.12.2014 № 11/12.

Настоящим проектом в границы населенных пунктов вносятся следующие изменения:

- 1) в границы населенного пункта Авлаш включаются земельные участки общей площадью 1.04 га, для которых ранее была установлена категория земель населенных пунктов - 16:39:061202:2 и 16:39:061202:39
- 2) из границ с. Иштерьяково исключается земельный участок с кадастровым номером 16:39:060201:339, занимаемый кладбищем и часть земельного участка 16:39:060801:104, занимаемого сельхозугодьями. Площадь с. Иштерьяково будет иметь площадь 127,94 га.»

Подраздел «Развитие автомобильных дорог» раздела 1.6 «Мероприятия по развитию транспортной инфраструктуры Иштерьяковского сельского поселения» части 1 «Перечень мероприятий федерального, регионального и местного значений по генеральному плану Иштерьяковского сельского поселения Тукаевского муниципального района» Положения о территориальном планировании дополнен абзацем:

«- строительство перспективной (за расчетный срок реализации генерального плана) автодороги местного значения протяженностью 1,5 км, предназначенной для обслуживания электрической подстанции.»

Таблица 1.6.1 «Перечень мероприятий по развитию транспортно-коммуникационной инфраструктуры» раздела 1.6 «Мероприятия по развитию транспортной инфраструктуры Иштерьяковского сельского поселения» части 1 «Перечень мероприятий федерального, регионального и местного значений по генеральному плану Иштерьяковского сельского поселения Тукаевского муниципального района» Положения о территориальном планировании дополнена разделом «Мероприятия местного значения муниципального района» следующего содержания:

«

№ п/п	Местоположение	Наименование объекта	Вид мероприятия	Единица измерения	Мощность		Срок реализации		Источник мероприятия
					Существующая	Новая (дополнительная)	Первая очередь (2013-2020 гг.)	Расчетный срок (2021-2035 гг.)	
<i>МЕРОПРИЯТИЯ МЕСТНОГО ЗНАЧЕНИЯ МУНИЦИПАЛЬНОГО РАЙОНА</i>									
<i>Автомобильный дороги</i>									
1	Иштерьяковское СП	«Подъезд к электрической подстанции»	Новое строительство	км	1,5	-		+	Генеральный план Иштерьяковского СП

»

## 5.2. Перечень вносимых изменений в «Материалы по обоснованию проекта генерального плана. Пояснительная записка»

«Введение» излагается в следующей редакции:



«Настоящий проект предусматривает внесение изменений в Генеральный план Иштерьяковского сельского поселения Тукаевского муниципального района Республики Татарстан, утвержденный Решением Совета Иштерьяковского сельского поселения Тукаевского муниципального района Республики Татарстан №8/1 от 07.11.2012 г, в редакции, утвержденной решением от 19.12.2014 № 11/12.

Утвержденный генеральный план Иштерьяковского сельского поселения был разработан в 2012 году ГУП «Татинвестгражданпроект».

Заказчик проекта внесения изменений в генеральный план - Исполнительный комитет Иштерьяковского сельского поселения Тукаевского муниципального района Республики Татарстан.

Разработчик проекта внесения изменений в генеральный план - общество с ограниченной ответственностью «Фирма «Квадрат». Техническое задание на разработку настоящего проекта представлено в Приложении в составе Пояснительной записки материалов по обоснованию проекта генерального плана.

Генеральный план разработан на следующие временные сроки его реализации:

Первая очередь, на которую определены первоочередные мероприятия по реализации генерального плана – до 2020 года.

Расчетный срок, на который запланированы все основные проектные решения генерального плана – до 2035 года.

При разработке генерального плана Иштерьяковского сельского поселения Тукаевского муниципального района были использованы материалы Схемы территориального планирования Республики Татарстан, выполненной ГУП «Татинвестгражданпроект» в 2010 году, Схемы территориального планирования Тукаевского муниципального района Республики Татарстан, выполненной ГУП «Татинвестгражданпроект» в 2010 году, а также официальные данные представленные администрацией Тукаевского муниципального района и Иштерьяковского сельского поселения, входящего в его состав.»

Пояснительная записка материалов по обоснованию проекта генерального плана дополнены разделами 2.6, 3.8 и 3.9 следующего содержания:

### **«2.6 Инженерная инфраструктура**

На территории Иштерьяковского сельского поселения расположены воздушные линии электропередачи напряжением 10кВ и 110кВ, водоводы и магистральные трубопроводы.»;

### **«3.8 Развитие инженерной инфраструктуры**

Генеральным планом предусмотрено размещение на территории Иштерьяковского сельского поселения инженерных объектов:

- подстанции 220 кВ Бегишево, ВЛ 220 кВ Бегишево – Нижнекамская 1 и ВЛ 220 кВ Бегишево – Нижнекамская 2, предлагаемой к переустройству ВЛ 220 кВ Нижнекамская – Кутлу-Букаш (1 км) в составе Единого производственно-технологического комплекса ПС 220 кВ Нижнекамская, двух дополнительных ячеек В-220 кВ на ПС 220 кВ Нижнекамская;
- ВЛ 220 кВ Щелоков-Бегишево с переустройством ВЛ-220 кВ Нижнекамская-Тойма;
- газопровод высокого давления от ГРС-2 г. Нижнекамск до КГПТО ОАО "ТАИФ-НК", НК ТЭЦ (ПТК-1), ГТУ-75 ОАО "НКНХ";
- водопровода;
- кабеля связи.».

### **«3.9 Охранные зоны линейных объектов инженерной инфраструктуры**

На территории Иштерьяковского сельского поселения расположены воздушные линии электропередачи напряжением 10кВ, 110кВ, 220кВ, волоконно-оптические линии связи, водопроводы и магистральные трубопроводы.

Размеры охранных зон объектов электросетевого хозяйства, а также ограничения деятельности в указанных зонах устанавливаются в соответствии с Постановлением Правительства Российской

Федерации от 24.02.2009 г. № 160 «О порядке установления охранных зон объектов электросетевого хозяйства и особых условий использования земельных участков, расположенных в границах таких зон.

Охранные зоны линий связи, режим их использования устанавливаются в соответствии с Правилами охраны линий и сооружений связи, утвержденными постановлением Правительства Российской Федерации от 09.06.1995 г. № 578.

Размер охранных зон линий связи составляет 2 м.

Охранные зоны магистральных трубопроводов, режим их использования устанавливаются в соответствии с Правилами охраны магистральных трубопроводов, утвержденными постановлением Госгортехнадзора России от 22.04.1992 г. № 9 и Министерством топлива и энергетики России от 29.04.1992 г.

Размер охранной зоны магистральных трубопроводов составляет 25 м.».

Подраздел «Развитие автомобильных дорог» раздела 3.6 «Развитие транспортной инфраструктуры» части 3 «Направления развития Иштерьяковского сельского поселения до 2035 года. Обоснование мероприятий по территориальному планированию» Пояснительной записки материалов по обоснованию проекта генерального плана дополнен абзацем:

«- строительство перспективной (за расчетный срок реализации генерального плана) автодороги местного значения протяженностью 1,5 км, предназначенной для обслуживания электрической подстанции.»

Таблица 3.6.1 «Перечень мероприятий по развитию транспортно-коммуникационной инфраструктуры» раздела 3.6 «Развитие транспортной инфраструктуры» части 3 «Направления развития Иштерьяковского сельского поселения до 2035 года. Обоснование мероприятий по территориальному планированию» Пояснительной записки материалов по обоснованию проекта генерального плана дополнена разделом «Мероприятия местного значения муниципального района» следующего содержания:

«

№ п/п	Местоположение	Наименование объекта	Вид мероприятия	Единица измерения	Мощность		Срок реализации		Источник мероприятия
					Существующая	Новая (дополнительная)	Первая очередь (2013-2020 гг.)	Расчетный срок (2021-2035 гг.)	
<i>МЕРОПРИЯТИЯ МЕСТНОГО ЗНАЧЕНИЯ МУНИЦИПАЛЬНОГО РАЙОНА</i>									
<i>Автомобильный дороги</i>									
1	Иштерьяковское СП	«Подъезд к электрической подстанции»	Новое строительство	км	1,5	-		+	Генеральный план Иштерьяковского СП

»

Раздел 3.7 «Мероприятия по установлению границ населенных пунктов Иштерьяковского сельского поселения» части 3 «Направления развития Иштерьяковского сельского поселения до 2035 года. Обоснование мероприятий по территориальному планированию» Пояснительной записки материалов по обоснованию проекта генерального плана излагается в следующей редакции:

«Границы населенных пунктов поселения установлены генеральным планом, утвержденным Решением Совета Иштерьяковского сельского поселения в редакции, утвержденной решением от 19.12.2014 № 11/12.

Настоящим проектом в границы населенных пунктов вносятся следующие изменения:

1) в границы населенного пункта Авлаш включаются земельные участки общей площадью 1.04 га, для которых ранее была установлена категория земель населенных пунктов - 16:39:061202:2 и 16:39:061202:39

2) из границ с. Иштеряково исключается земельный участок с кадастровым номером 16:39:060201:339, занимаемый кладбищем и часть земельного участка 16:39:060801:104, занимаемого сельхозугодьями. Площадь с. Иштеряково будет иметь площадь 197,94 га.

**Перечень земельных участков, включаемых в границы населенных пунктов:**

№ п/п	Кадастровый номер земельного участка, кадастрового квартала	Местоположение	Категория земель	Вид разрешенного использования	Площадь, включаемая в границы либо исключаемая из границ, кв. м	Планируемая категория земель	Планируемый вид разрешенного использования
Авлаш							
<i>Земельные участки, включаемые в границу населенного пункта</i>							
1	16:39:061202:2	РТ, Тукаевский муниципальный район, с/п Иштеряковское, д. Авлаш, улю Центральная, д. 68.	Земли населенных пунктов	Для ведения личного подсобного хозяйства	3369	Земли населенных пунктов	Для ведения личного подсобного хозяйства
2	16:39:061202:39	РТ, Тукаевский муниципальный район, с/п Иштеряковское, д. Авлаш	Земли населенных пунктов	-	7082	Земли населенных пунктов	Коммунальное обслуживание
<i>Земельные участки, исключаемые из границ населенного пункта</i>							
3	16:39:060201:339	-	-	-	26496	Земли промышленно сти, ...	кладбище
4	16:39:060801:104	Республика Татарстан, Тукаевский муниципальный район, Иштеряковское сельское поселение	Земли сельскохозяйственного назначения	для сельскохозяйственного производства	35408*	земли промышленно сти, ...	кладбище

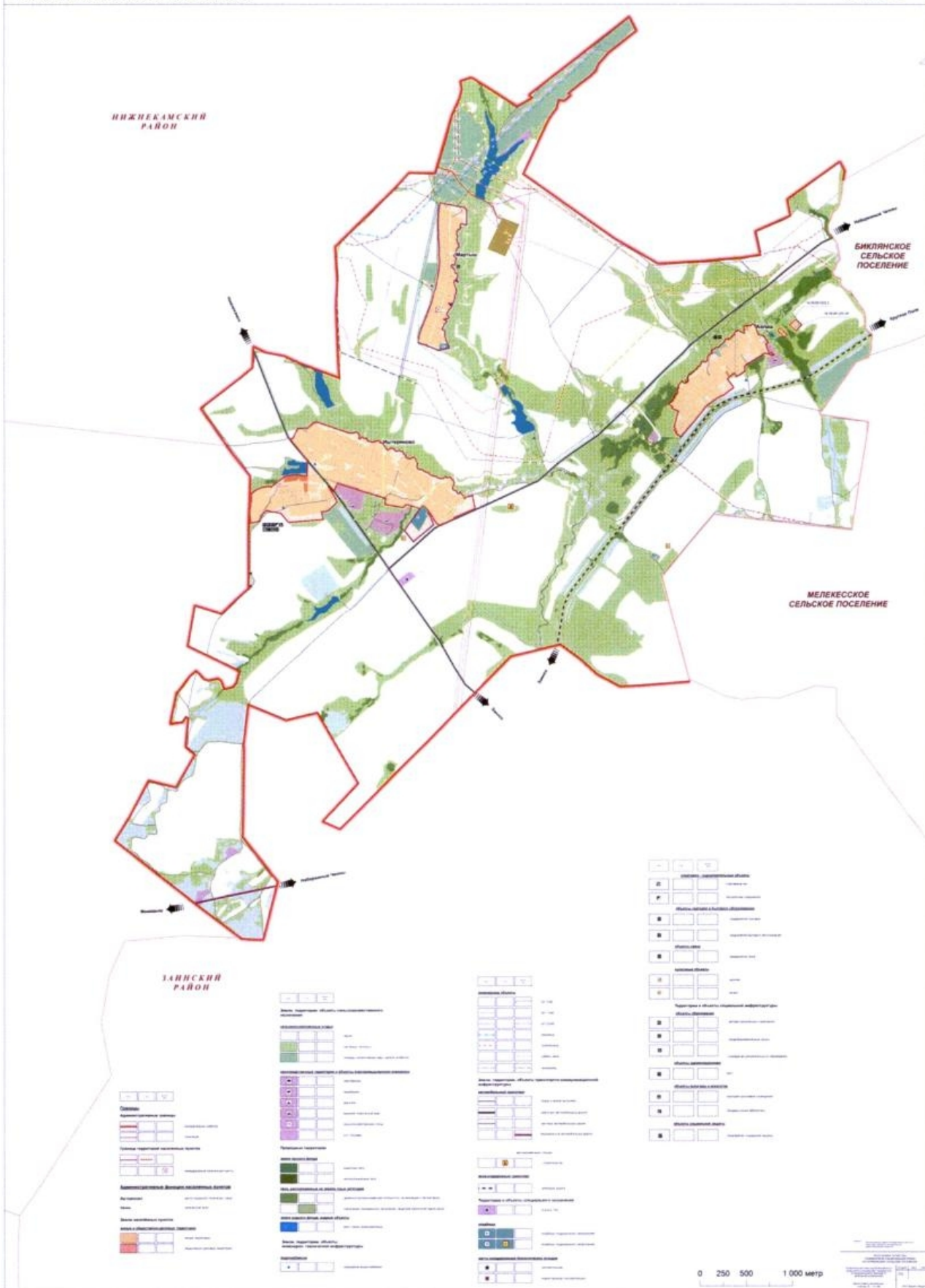
\* площадь части земельного участка

».

Текстовая часть материалов по обоснованию проекта генерального плана (Пояснительная записка) дополняется Приложением, содержащим техническое задание на разработку настоящего проекта.

**ГЕНЕРАЛЬНЫЙ ПЛАН ИШТЕРЯКОВСКОГО СЕЛЬСКОГО ПОСЕЛЕНИЯ ТУКАЕВСКОГО МУНИЦИПАЛЬНОГО РАЙОНА  
ВНЕСЕНИЕ ИЗМЕНЕНИЙ**  
**Карта границ населенных пунктов**

М 1:10000



**ГЕНЕРАЛЬНЫЙ ПЛАН ИШТЕРЯКОВСКОГО СЕЛЬСКОГО ПОСЕЛЕНИЯ ТУКАЕВСКОГО МУНИЦИПАЛЬНОГО РАЙОНА  
ВНЕСЕНИЕ ИЗМЕНЕНИЙ  
Карта планируемого размещения объектов местного значения поселения**

М 1:10000





**ГЕНЕРАЛЬНЫЙ ПЛАН  
ИШТЕРЯКОВСКОГО СЕЛЬСКОГО ПОСЕЛЕНИЯ  
ТУКАЕВСКОГО МУНИЦИПАЛЬНОГО РАЙОНА  
РЕСПУБЛИКИ ТАТАРСТАН  
(внесение изменений)**

Том 1.

Утверждаемая часть

**Положение о территориальном планировании**

Казань 2016

## СОДЕРЖАНИЕ

### **ВВЕДЕНИЕ** 4

### **1. ПЕРЕЧЕНЬ МЕРОПРИЯТИЙ ФЕДЕРАЛЬНОГО, РЕГИОНАЛЬНОГО И МЕСТНОГО ЗНАЧЕНИЙ ПО ГЕНЕРАЛЬНОМУ ПЛАНУ ИШТЕРЯКОВСКОГО СЕЛЬСКОГО ПОСЕЛЕНИЯ ТУКАЕВСКОГО МУНИЦИПАЛЬНОГО РАЙОНА** 5

<u>1.1.</u>	<u>ОБЩИЕ ОРГАНИЗАЦИОННЫЕ МЕРОПРИЯТИЯ</u> .....	5
<u>1.2.</u>	<u>МЕРОПРИЯТИЯ ПО РАЗВИТИЮ ПРОМЫШЛЕННОГО ПРОИЗВОДСТВА</u> .....	5
<u>1.3.</u>	<u>МЕРОПРИЯТИЯ ПО РАЗВИТИЮ АГРОПРОМЫШЛЕННОГО КОМПЛЕКСА</u> .....	5
<u>1.4.</u>	<u>МЕРОПРИЯТИЯ ПО РАЗВИТИЮ СОЦИАЛЬНОЙ ИНФРАСТРУКТУРЫ</u> .....	8
<u>1.4.1</u>	<u>Мероприятия по развитию жилищной инфраструктуры</u> .....	8
<u>1.4.2</u>	<u>Мероприятия по развитию сферы обслуживания</u> .....	8
<u>1.5.</u>	<u>РАЗВИТИЕ ТУРИСТСКО-РЕКРЕАЦИОННОЙ СИСТЕМЫ. ОРГАНИЗАЦИЯ МЕСТ ОТДЫХА МЕСТНОГО НАСЕЛЕНИЯ</u>	12
<u>1.6.</u>	<u>МЕРОПРИЯТИЯ ПО РАЗВИТИЮ ТРАНСПОРТНОЙ ИНФРАСТРУКТУРЫ ИШТЕРЯКОВСКОГО СЕЛЬСКОГО ПОСЕЛЕНИЯ</u>	14
<u>1.7.</u>	<u>МЕРОПРИЯТИЯ ПО УСТАНОВЛЕНИЮ ГРАНИЦ НАСЕЛЕННЫХ ПУНКТОВ ИШТЕРЯКОВСКОГО СЕЛЬСКОГО ПОСЕЛЕНИЯ</u>	17
<u>1.8.</u>	<u>МЕРОПРИЯТИЯ ПО ОПТИМИЗАЦИИ ЭКОЛОГИЧЕСКОЙ СИТУАЦИИ</u> .....	18
1.9	Мероприятия по развитию инженерной инфраструктуры.....	19

### **2. ТЕХНИКО-ЭКОНОМИЧЕСКИЕ ПОКАЗАТЕЛИ** 20

### **СПИСОК ИСПОЛЬЗОВАННОЙ ЛИТЕРАТУРЫ** 23



## Состав проекта

### Утверждаемая часть

Текстовые материалы:

№ п/п	Наименование	Том
1.	Положение о территориальном планировании	1

Графические материалы:

№ п/п	Наименование	Том	Масштаб
1.	Карта планируемого размещения объектов местного значения поселения	2	1:10000
2.	Карта границ населенных пунктов	2	1:10000
3.	Карта функциональных зон поселения	2	1:10000

### Материалы по обоснованию проекта генерального плана

Текстовые материалы:

№ п/п	Наименование	Том
1.	Пояснительная записка	3
2.	Пояснительная записка. Охрана окружающей среды	3

Графические материалы:

№ п/п	Наименование	Том	Масштаб
1.	Карта современного использования территории поселения	3	1:10000
2.	Карта зон с особыми условиями использования территории (существующее положение)	3	1:10000
3.	Карта зон с особыми условиями использования территории (проектное предложение)	3	1:10000

## ВВЕДЕНИЕ

Настоящий проект предусматривает внесение изменений в Генеральный план Иштеряковского сельского поселения Тукаевского муниципального района Республики Татарстан, утвержденный Решением Совета Иштеряковского сельского поселения Тукаевского муниципального района Республики Татарстан №8/1 от 07.11.2012 г, в редакции, утвержденной решением от 19.12.2014 № 11/12.

Утвержденный генеральный план Иштеряковского сельского поселения был разработан в 2012 году ГУП «Татинвестгражданпроект».

Заказчик проекта внесения изменений в генеральный план - Исполнительный комитет Иштеряковского сельского поселения Тукаевского муниципального района Республики Татарстан.

Разработчик проекта внесения изменений в генеральный план - общество с ограниченной ответственностью «Фирма «Квадрат». Техническое задание на разработку настоящего проекта представлено в Приложении в составе Пояснительной записки материалов по обоснованию проекта генерального плана.

Генеральный план разработан на следующие временные сроки его реализации:

Первая очередь, на которую определены первоочередные мероприятия по реализации генерального плана – до 2020 года.

Расчетный срок, на который запланированы все основные проектные решения генерального плана – до 2035 года.

При разработке генерального плана Иштеряковского сельского поселения Тукаевского муниципального района были использованы материалы Схемы территориального планирования Республики Татарстан, выполненной ГУП «Татинвестгражданпроект» в 2010 году, Схемы территориального планирования Тукаевского муниципального района Республики Татарстан, выполненной ГУП «Татинвестгражданпроект» в 2010 году, а также официальные данные представленные администрацией Тукаевского муниципального района и Иштеряковского сельского поселения, входящего в его состав.

# 1. ПЕРЕЧЕНЬ МЕРОПРИЯТИЙ ФЕДЕРАЛЬНОГО, РЕГИОНАЛЬНОГО И МЕСТНОГО ЗНАЧЕНИЙ ПО ГЕНЕРАЛЬНОМУ ПЛАНУ ИШТЕРЯКОВСКОГО СЕЛЬСКОГО ПОСЕЛЕНИЯ ТУКАЕВСКОГО МУНИЦИПАЛЬНОГО РАЙОНА

## **1.1. Общие организационные мероприятия**

В виду отсутствия информации по категориям земель и угодьям в их составе на территории Иштеряковского сельского поселения, мероприятиями генерального плана предлагается организация ведения учета распределения земель по категориям и угодьям в разрезе сельского поселения.

С целью определения перспектив развития Иштеряковского сельского поселения, генеральным планом предлагается разработка Программы социально-экономического развития Иштеряковского сельского поселения.

## **1.2. Мероприятия по развитию промышленного производства**

Генеральным планом Иштеряковского сельского поселения и иными программами и документами на период до расчетного срока не предусматривается развития промышленного производства на территории поселения.

## **1.3. Мероприятия по развитию агропромышленного комплекса**

Мероприятиями Генерального плана Иштеряковского сельского поселения предусматривается:

- оптимизация производства машинно-тракторного парка возле с.Иштеряково с последующей организацией на части территории озеленения специального назначения;
- оптимизация<sup>1</sup> производства свинофермы ОАО «Набережно-Челнинский КХП» возле д.Авлаш;
- оптимизация производства овцефермы КФХ «Закиров М.С.» возле с.Иштеряково;
- перефункционалирование территории летних лагерей для скота с последующей организацией на этом месте озеленения специального назначения возле с.Иштеряково и между с.Иштеряково и д.Авлаш;
- перефункционалирование территории недействующей фермы КРС с последующей организацией на этом месте озеленения специального назначения возле д.Авлаш;
- перефункционалирование территории сельскохозяйственных складов с последующей организацией на этом месте озеленения специального назначения в с.Иштеряково.

---

<sup>1</sup> Оптимизация объекта – это проведение комплекса архитектурно-планировочных, инженерно-технических и организационно-административных мероприятий, направленных на сокращение размеров их санитарно-защитных зон.

Таблица 1.3.1

## Мероприятия по развитию агропромышленного комплекса в Иштерьяковском сельском поселении

№ п/п	Населенный пункт	Наименование объекта	Вид мероприятия	Единица измерения	Мощность		Сроки реализации		Источник по мероприятию
					Существующая	Дополнительная (новая)	Первая очередь (2013-2020 гг.)	Расчетный срок (2021-2035 гг.)	
<i>МЕРОПРИЯТИЯ РЕГИОНАЛЬНОГО ЗНАЧЕНИЯ</i>									
1	Возле с.Иштерьяково	Машинно-тракторный парк	Оптимизация производства с последующей организацией озеленения специального назначения	га	5,6	3,9	+		Генеральный план Иштерьяковского СП
2	Возле д.Авлаш	Свиноферма ОАО «Наб.-Челнинский КХП» (800 голов)	Оптимизация производства	га	2,0	-	+		Генеральный план Иштерьяковского СП
3	Возле с.Иштерьяково	Овцеферма КФХ «Закиров М.С.» (300 голов)	Оптимизация производства	га	1,0	-	+		Генеральный план Иштерьяковского СП
4	Возле с.Иштерьяково	Летние лагеря для скота	Перефункционалирование территории с последующей организацией озеленения специального назначения	га	1,1	-	+		Генеральный план Иштерьяковского СП

№ п/п	Населенный пункт	Наименование объекта	Вид мероприятия	Единица измерения	Мощность		Сроки реализации		Источник по мероприятию
					Существующая	Дополнительная (новая)	Первая очередь (2013-2020 гг.)	Расчетный срок (2021-2035 гг.)	
5	Между с.Иштеряково и д.Авлаш	Летний лагерь для скота	Перефункционалирование территории с последующей организацией озеленения специального назначения	га	0,9	-	+		Генеральный план Иштеряковского СП
6	Возле д.Авлаш	Недействующая ферма КРС	Перефункционалирование территории с последующей организацией озеленения специального назначения	га	0,7	-	+		Генеральный план Иштеряковского СП
7	с.Иштеряково	Сельскохозяйственные склады	Перефункционалирование территории с последующей организацией озеленения специального назначения	га	0,9	-	+		Генеральный план Иштеряковского СП

## **1.4. Мероприятия по развитию социальной инфраструктуры**

### **1.4.1 Мероприятия по развитию жилищной инфраструктуры**

Вследствие того, что территория населенных пунктов Иштерьяковского сельского поселения находится в пределах приаэродромной территории аэропорта «Бегишево», в пределах которой запрещается проектирование, строительство и развитие поселений, а также строительство и реконструкция промышленных, сельскохозяйственных объектов, объектов капитального и индивидуального жилищного строительства и иных объектов, жилищное строительство не планируется. Новое жилищное строительство возможно лишь на части территории с.Иштерьяково в существующей границе населенного пункта.

### **1.4.2 Мероприятия по развитию сферы обслуживания**

#### Учреждения образования

Генеральным планом на первую очередь, согласно предложениям Исполнительного комитета Иштерьяковского сельского поселения, в с.Иштерьяково предусмотрено строительство общественного центра, в составе которого предлагается размещение детского сада на 50 мест.

Мероприятиями генерального плана не предусмотрено размещение новых общеобразовательных учреждений, так как средняя школа в с.Иштерьяково полностью удовлетворяет прогнозным потребностям населения.

#### Внешкольные учреждения

Генеральным планом Иштерьяковского сельского поселения предлагается организация кружков детского творчества на базе существующей общеобразовательной школы, сельских клубов, а также в составе проектируемого общественного центра мощностью 62 места на первую очередь и 51 место на расчетный срок.

#### Учреждения здравоохранения

Действующие фельдшерско-акушерские пункты в с.Иштерьяково мощностью 20 посещений в смену и в д.Авлаш мощностью 12 посещений в смену полностью удовлетворяют прогнозируемые потребности населения в учреждениях данного вида.

#### Культурно - досуговые учреждения

Генеральным планом не предусматривается размещение клубных учреждений, так как действующий сельский дом культуры в с.Иштерьяково проектной вместимостью 220 мест полностью удовлетворяет прогнозные потребности населения.

#### Спортивные учреждения

Мероприятиями генерального плана на первую очередь в с.Иштерьяково при проектируемом общественном центре предусмотрено строительство спортивного зала площадью 162 кв.м.

#### Плоскостные спортивные сооружения

Мероприятиями генерального плана не предусмотрено размещение новых плоскостных спортивных сооружений, так как существующие футбольное поле и волейбольная площадка общей площадью 1962 кв.м при школе с.Иштерьяково полностью удовлетворяют прогнозные потребности населения.

#### Предприятия торговли

Генеральным планом на первую очередь предусмотрено строительство следующих предприятий торговли:

- в с.Иштерьяково – предприятие торговли на 80 кв.м торговой площади;
- в д.Авлаш – предприятия торговли на 36 кв.м торговой площади.

#### Предприятия бытового обслуживания

Генеральным планом на первую очередь в с.Иштерьяково в составе проектируемого общественного центра предусмотрено размещение предприятий бытового обслуживания мощностью 6 рабочих мест.

#### Отделения и филиалы сбербанков

Генеральным планом предлагается размещение отделения сбербанка в с.Иштерьяково мощностью 1 операционное место в составе общественного центра на первую очередь.

#### Кладбища

Генеральным планом на первую очередь, согласно предложениям Исполнительного комитета Иштерьяковского сельского поселения, предлагается расширение кладбищ, а именно:

– расширение на 2,2 га кладбища площадью территории 2,6 га в с.Иштеряково;

– расширение на 2,2 га кладбища площадью территории 0,3 га южнее д.Авлаш.

Полиция

Существующая система охраны правопорядка в Иштеряковском сельском поселении отвечает установленному нормативу (1 участковый в сельской местности на 3-3,5 тыс.человек).

Таблица 1.4.2

*Перечень мероприятий по развитию сферы обслуживания в Иштерьяковском сельском поселении*

№ п/п	Населенный пункт	Наименование объекта	Вид мероприятия	Единица измерения	Мощность		Сроки реализации		Источник мероприятия
					Существующая	Дополнительная	Первая очередь (2013-2020 гг.)	Расчетный срок (2021-2035 гг.)	
<i>МЕРОПРИЯТИЯ МЕСТНОГО РАЙОННОГО ЗНАЧЕНИЯ</i>									
<i>Учреждения образования</i>									
1	с.Иштерьяково	Детский сад в составе общественного центра	Новое строительство	мест	-	50	+		Генеральный план Иштерьяковского СП
<i>Внешкольные учреждения</i>									
1	с.Иштерьяково	Кружки детского творчества при СОШ, СДК, в составе общественного центра	Организационное	мест	47	62	+		Генеральный план Иштерьяковского СП
						51		+	
<i>Предприятия бытового обслуживания</i>									
1	с.Иштерьяково	Предприятия бытового обслуживания в составе общественного центра	Новое строительство	рабочих мест	-	6	+		Генеральный план Иштерьяковского СП
<i>МЕРОПРИЯТИЯ МЕСТНОГО ЗНАЧЕНИЯ (ПОСЕЛЕНИЯ)</i>									
<i>Спортивные учреждения</i>									
1	с.Иштерьяково	Спортзал в составе общественного центра	Новое строительство	кв.м.	-	162	+		Генеральный план Иштерьяковского СП
<i>Предприятия торговли</i>									
1	с.Иштерьяково	Предприятие торговли	Новое строительство	кв.м.торг. пл.	-	80	+		Генеральный план Иштерьяковского СП
2	д.Авлаш	Предприятие торговли	Новое строительство	кв.м.торг. пл.	-	36	+		Генеральный план Иштерьяковского СП
<i>Отделения Сбербанка</i>									



№ п/п	Населенный пункт	Наименование объекта	Вид мероприятия	Единица измерения	Мощность		Сроки реализации		Источник мероприятия
					Существующая	Дополнительная	Первая очередь (2013-2020 гг.)	Расчетный срок (2021-2035 гг.)	
1	с.Иштеряково	Отделение Сбербанка в составе общественного центра	Новое строительство	операц. место	-	1	+		Генеральный план Иштеряковского СП
<i>Кладбища</i>									
1	с.Иштеряково	Кладбище	Расширение кладбища	га	2,6	2,2	+		Генеральный план Иштеряковского СП
2	Южнее д.Авлаш	Кладбище	Расширение кладбища	га	0,3	2,2	+		Генеральный план Иштеряковского СП

## **1.5. Развитие туристско-рекреационной системы. Организация мест отдыха местного населения**

Одним из условий удовлетворения потребностей местного населения в отдыхе является наличие оборудованных пляжей. Для создания благоприятных и безопасных условий для купания и отдыха на воде, а также для удовлетворения нормативных потребностей местного и сезонного населения в оборудованных пляжах генеральным планом Иштерьяковского сельского поселения и Схемой территориального планирования Тукаевского муниципального района предлагается проведение мероприятий по разработке проектов и организации зон рекреации водных объектов, что предусматривает:

Развитие рекреационных территорий в генеральном плане Иштерьяковского сельского поселения также предусматривает мероприятия по организации системы зеленых насаждений как зон отдыха местного населения.

Комплекс мероприятий по организации системы зеленых насаждений, необходимый для создания благоприятных возможностей для отдыха людей, улучшения облика сельского населенного пункта

предусматривает два основных этапа: организация озеленения общего пользования и организация озеленения ограниченного пользования.

Таблица 1.5.1

*Перечень мероприятий по развитию рекреационных территорий в Иштерьяковском поселении*

№ п/п	Населенный пункт, местоположение	Наименование объекта	Вид мероприятия	Единица измерения	Мощность		Сроки реализации		Источник мероприятия
					Существующая	Дополнительная	Первая очередь (2013-2020 гг.)	Расчетный срок (2021-2035 гг.)	
11	с.Иштерьяково, д.Авлаш	Озеленение	Организация системы зеленых насаждений	-	-	-	+	+	Генеральный план Иштерьяковского СП

## **1.6. Мероприятия по развитию транспортной инфраструктуры Иштерьяковского сельского поселения**

### **Развитие автомобильных дорог**

Планируемый транспортный каркас Иштерьяковского сельского поселения формируется из автомобильных дорог регионального значения.

Генеральным планом, в соответствии с мероприятиями Схемы территориального планирования Тукаевского муниципального района, предусмотрены следующие мероприятия по развитию автомобильных дорог на территории Иштерьяковского сельского поселения:

- строительство перспективной (за расчетный срок реализации генерального плана) автодороги федерального значения протяженностью 7,3 км;
- реконструкция автодороги регионального значения «Набережные Челны - Нижнекамск» - Иштерьяково протяженностью 7,7 км;
- капитальный ремонт автодороги регионального значения «Подъезд к д.Авлаш» протяженностью 0,7 км;
- капитальный ремонт автодороги регионального значения «Подъезд к д.Мартыш» протяженностью 1,1 км;
- строительство перспективной (за расчетный срок реализации генерального плана) автодороги местного значения протяженностью 1,5 км, предназначенной для обслуживания электрической подстанции.

### **Искусственные сооружения**

Мероприятиями Схемы территориального планирования Тукаевского муниципального района на первую очередь генерального плана, вблизи с.Иштерьяково, на дороге регионального значения «Набережные Челны - Нижнекамск» - Иштерьяково предусмотрен капитальный ремонт мостового перехода через р.Авлаш.

### **Развитие придорожного сервиса**

Мероприятиями генерального плана на первую очередь в Иштерьяковском сельском поселении предусмотрено строительство автозаправочной станции возле с.Иштерьяково в придорожной полосе автодороги «Набережные Челны - Нижнекамск» - Иштерьяково.

### **Развитие железнодорожного транспорта**

В соответствии со Схемой территориального планирования Тукаевского муниципального района, генеральным планом планируется реконструкция участка Куйбышевской железной дороги «Агрыз – Круглое Поле - Акбаш», проходящей по территории Иштерьяковского сельского поселения.

Таблица 1.6.1

## Перечень мероприятий по развитию транспортно-коммуникационной инфраструктуры

№ п/п	Местоположение	Наименование объекта	Вид мероприятия	Единица измерения	Мощность		Срок реализации		Источник мероприятия
					Существующая	Новая (дополнительная)	Первая очередь (2013-2020 гг.)	Расчетный срок (2021-2035 гг.)	
<i>МЕРОПРИЯТИЯ ФЕДЕРАЛЬНОГО ЗНАЧЕНИЯ</i>									
<i>Железнодорожный транспорт</i>									
1	Иштерьяковское СП	участок Куйбышевской железной дороги «Агрыз – Круглое Поле - Акбаш»	Реконструкция	км	5,0	-		+	СТП Тукаевского муниципального района, Генеральный план Иштерьяковского СП
<i>МЕРОПРИЯТИЯ РЕГИОНАЛЬНОГО ЗНАЧЕНИЯ</i>									
<i>Автомобильные дороги</i>									
1	Иштерьяковское СП	«Набережные Челны - Нижнекамск» - Иштерьяково	Реконструкция	км	7,7	-		+	СТП Тукаевского муниципального района, Генеральный план Иштерьяковского СП
2	Иштерьяковское СП	«Подъезд к д.Авлаш»	Капитальный ремонт	км	0,7	-		+	ГП Иштерьяковского СП
3	Иштерьяковское СП	«Подъезд к д.Мартыш»	Капитальный ремонт	км	1,1	-		+	ГП Иштерьяковского СП
<i>Придорожный сервис</i>									
1	Иштерьяковское СП, возле с.Иштерьяково, в придорожной полосе автодороги «Набережные Челны - Нижнекамск» - Иштерьяково	Автозаправочная станция	Новое строительство	объект	1	-		+	ГП Иштерьяковского СП
<i>Искусственные сооружения</i>									

№ п/п	Местоположение	Наименование объекта	Вид мероприятия	Единица измерения	Мощность		Срок реализации		Источник мероприятия
					Существующая	Новая (дополнительная)	Первая очередь (2013-2020 гг.)	Расчетный срок (2021-2035 гг.)	
1	Вблизи с.Иштеряково, на дороге регионального значения «Набережные Челны - Нижнекамск» - Иштеряково	мостовой переход через р.Авлаш	Капитальный ремонт	объект	1	-	+		СТП Тукаевского муниципального района, Генеральный план Иштеряковского СП
<i>МЕРОПРИЯТИЯ МЕСТНОГО ЗНАЧЕНИЯ МУНИЦИПАЛЬНОГО РАЙОНА</i>									
<i>Автомобильные дороги</i>									
1	Иштеряковское СП	«Подъезд к электрической подстанции»	Новое строительство	км	1,5	-		+	Генеральный план Иштеряковского СП

## **1.7. Мероприятия по установлению границ населенных пунктов Иштеряковского сельского поселения**

Границы населенных пунктов поселения установлены генеральным планом, в редакции, утвержденной Решением Совета Иштеряковского сельского поселения №8/1 от 07.11.2012 г. , в редакции, утвержденной решением от 19.12.2014 № 11/12.

Настоящим проектом в границы населенных пунктов вносятся следующие изменения:

- 1) в границы населенного пункта Авлаш включаются земельные участки общей площадью 1.04 га, для которых ранее была установлена категория земель населенных пунктов - 16:39:061202:2 и 16:39:061202:39
- 2) из границ с. Иштеряково исключается земельный участок с кадастровым номером 16:39:060201:339, занимаемый кладбищем и часть земельного участка 16:39:060801:104, занимаемого сельхозугодьями. Площадь с. Иштеряково будет иметь площадь 127,94 га.

## 1.8. Мероприятия по оптимизации экологической ситуации

Таблица 1.8.1

Перечень мероприятий, предлагаемых к реализации  
в Иштерьяковском сельском поселении

Наименование объектов	Вид мероприятия	Очередность строительства		Примечание
		1 очередь	расчетный срок	
Оптимизация производства и сокращение санитарно-защитной зоны свинофермы ООО «Наб.-Челнинский КХП» у н.п. Авлаш	организационное мероприятие	+		
Оптимизация производства и сокращение санитарно-защитной зоны овцефермы КФХ «Закиров М.С.» у н.п. Иштерьяково	организационное мероприятие	+		
Оптимизация и сокращение санитарно-защитной зоны АГРС у н.п. Авлаш	организационное мероприятие	+		
Оптимизация и сокращение санитарно-защитной зоны МТП у н.п. Иштерьяково	организационное мероприятие	+		
Перефункционалирование жилой застройки н.п. Иштерьяково, расположенной в санитарно-защитной зоне кладбища	организационное мероприятие			по мере физического износа
Перефункционалирование жилой застройки н.п. Мартыш, расположенной в санитарно-защитной зоне кладбища	организационное мероприятие			по мере физического износа
Проведение мероприятий по сокращению санитарно-защитных зон скотомогильников	организационное мероприятие	+		
Создание защитных лесополос вдоль автодороги "Н.Челны-Нижнекамск"-Иштерьяково	строительство	+		

## 1.9. Мероприятия по развитию инженерной инфраструктуры

Генеральным планом предусмотрено размещение на территории Иштерьяковского сельского поселения инженерных объектов:

- подстанции 220 кВ Бегишево, ВЛ 220 кВ Бегишево – Нижнекамская 1 и ВЛ 220 кВ Бегишево – Нижнекамская 2, предлагаемой к переустройству ВЛ 220 кВ Нижнекамская – Кутлу-Букаш (1 км) в составе Единого производственно-



- технологического комплекса ПС 220 кВ Нижнекамская, двух дополнительных ячеек В-220 кВ на ПС 220 кВ Нижнекамская;
- ВЛ 220 кВ Щелоков-Бегишево с переустройством ВЛ-220 кВ Нижнекамская-Тойма;
  - газопровод высокого давления от ГРС-2 г. Нижнекамск до КГПТО ОАО "ТАИФ-НК", НК ТЭЦ (ПТК-1), ГТУ-75 ОАО "НКНХ";
  - водопровода;
  - кабеля связи.

## 2. ТЕХНИКО-ЭКОНОМИЧЕСКИЕ ПОКАЗАТЕЛИ

Таблица 2.1

*Баланс использования территории Иштерьяковского сельского поселения*

Наименование территории	Существующее положение (2013-2020гг.)		Расчетный срок (2013-2035 гг.)	
	га	%	га	%
<b>Общая площадь территории Иштерьяковского сельского поселения, в т.ч.:</b>	<b>3366,5</b>	<b>100</b>	<b>3366,5</b>	<b>100</b>
Территории населенных пунктов, в т.ч.:	210,8	6,3	127,9	3,8
- с.Иштерьяково	130,3	3,9	132,5	3,9
- д.Авлаш	45,8	1,4	46,8	1,4
- д.Мартыш	34,7	1,0	34,7	1,0
Территории объектов производственного назначения	4,0	0,1	4,0	0,1
Территории объектов инженерной и транспортной инфраструктуры	16,1	0,5	16,4	0,5
Территории объектов агропромышленного комплекса	16,3	0,5	11,0	0,3
Коллективные сады и огороды	106,7	3,2	106,7	3,2
Территории сельскохозяйственного назначения, в т.ч.:	2538,1	75,4	2530,8	75,2
- пашни	1801,4	53,5	1794,1	53,3
- пастбища, сенокосы	736,7	21,9	736,7	21,9
Земли лесного фонда	0,6	0,02	0,6	0,02
Природные территории, в т.ч.:	446,8	13,3	445,8	13,3
- леса, не входящие в лесной фонд	344,6	10,2	344,6	10,2
- иная растительность (кустарники)	66,7	2,0	65,7	2,0
- овраги, обрывы, болота, прочие земли	35,5	1,1	35,5	1,1
Территории под поверхностными водными объектами	26,8	0,8	26,8	0,8
Озеленение специального назначения	-	-	7,9	0,2
Территории специального назначения (кладбища)	0,3	0,01	7,1	0,1

Таблица 2.2

*Основные технико-экономические показатели генерального плана  
Иштерьяковского сельского поселения*

№ п/п	Наименование показателя	Единица измерения	Исходный год (2013г.)	Первая очередь (2020г.)	Расчетный срок (2035г.)
<b>1.</b>	<b>Население</b>				
1.1	Численность населения - всего, в том числе:	чел.	856	769	825
	с.Иштерьяково	чел.	607	640	695
	д.Авлаш	чел.	128	129	130
	д.Мартыш	чел.	121	0	0
<b>2.</b>	<b>Жилищный фонд</b>				
2.1	Жилищный фонд – всего, в том числе:	тыс.кв.м	23,40	20,04	20,04
	с.Иштерьяково	тыс.кв.м	15,10	16,84	16,84
	д.Авлаш	тыс.кв.м	3,20	3,20	3,20
	д.Мартыш	тыс.кв.м	5,10	0	0
2.2	Новое жилищное строительство за период – всего, в том числе:	тыс.кв.м	-	1,74	-
	с.Иштерьяково	тыс.кв.м	-	1,74	-
	д.Авлаш	тыс.кв.м	-	-	-
	д.Мартыш	тыс.кв.м	-	-	-
<b>3.</b>	<b>Объекты социального и культурно-бытового обслуживания населения</b>				
3.1	Детские дошкольные учреждения, в т.ч.:	мест	16	66	66
	- существующие сохраняемые		-	16	66
	- новое строительство		-	50	-
3.2	Внешкольные учреждения, в т.ч.:	мест	47	109	160
	- существующие сохраняемые		-	47	109
	- новое строительство		-	62	51
3.3	Общеобразовательные школы, в т.ч.:	мест	320	320	320
	- существующие сохраняемые		-	320	320
	- новое строительство		-	-	-
3.4	Амбулаторно-поликлинические учреждения, в т.ч.:	пос./см.	32	32	32
	- существующие сохраняемые		-	32	32
	- новое строительство		-	-	-
3.5	Учреждения культуры и искусства, в т.ч.:	место	220	220	220
	- существующие сохраняемые		-	220	220
	- новое строительство		-	-	-
3.6	Библиотеки, в т.ч.:	тыс.томов	7,1	7,1	7,1
	- существующие сохраняемые		-	7,1	7,1
	- новое строительство		-	-	-
3.7	Спортивные залы, в т.ч.:	кв.м. пола	174,7	336,7	336,7
	- существующие сохраняемые		-	174,7	336,7

№ п/п	Наименование показателя	Единица измерения	Исходный год (2013г.)	Первая очередь (2020г.)	Расчетный срок (2035г.)
	- новое строительство		-	162	-
3.8	Плоскостные сооружения, в т.ч.:	кв.м.	1962	1962	1962
	- существующие сохраняемые		-	1962	1962
	- новое строительство		-	-	-
3.9	Предприятия розничной торговли, в т.ч.:	кв.м. торг.пл.	132	248	248
	- существующие сохраняемые		-	132	248
	- новое строительство		-	116	-
3.10	Предприятия бытового обслуживания, в т.ч.:	раб. место	-	6	6
	- существующие сохраняемые		-	-	6
	- новое строительство		-	6	-
3.11	Отделения связи, в т.ч.	объект	1	1	1
	- существующие сохраняемые		-	1	1
	- новое строительство		-	-	-
3.12	Отделения сбербанков, в т.ч.	опер.место	-	1	1
	- существующие сохраняемые		-	-	1
	- новое строительство		-	1	-
3.13	Полиция, в т.ч.:	человек	1	1	1
	- существующие сохраняемые		-	1	1
	- новое строительство		-	-	-
<b>4.</b>	<b>Ритуальное обслуживание населения</b>				
	Общее количество кладбищ	га	4,0	8,4	8,4
<b>5.</b>	<b>Транспортная инфраструктура</b>				
5.1	Протяженность автомобильных дорог – всего, в том числе:	км	11,1	11,1	11,1
5.1.1	Федерального значения	км	-	-	-
5.1.2	Регионального значения	км	11,1	11,1	11,1
5.1.3	Местного значения	км	-	-	-
5.2	Железные дороги	км	5,0	5,0	5,0

## СПИСОК ИСПОЛЬЗОВАННОЙ ЛИТЕРАТУРЫ

### *Нормативно-правовые акты*

1. Градостроительный кодекс Российской Федерации от 29.12.2004 г. № 190-ФЗ.
2. Земельный кодекс Российской Федерации от 25.10.2001г. №136-ФЗ.
3. Водный кодекс от 3.06.2006г. №74-ФЗ.
4. Лесной кодекс от 4.12.2006г. №200-ФЗ.
5. Гражданский кодекс от 30.11.1994г. №51-ФЗ.
6. Федеральный закон от 6.10.2003г. №131-ФЗ «Об общих принципах организации местного самоуправления в Российской Федерации».
7. Федеральный закон от 10.01.2002г. №7-ФЗ «Об охране окружающей среды».
8. Федеральный закон от 25.06.2002г. №73-ФЗ «Об объектах культурного наследия (памятниках истории и культуры) народов Российской Федерации».
9. Федеральный закон от 21.12.2004г. №172-ФЗ «О переводе земель или земельных участков из одной категории в другую».
10. Федеральный закон от 21.02.1992г. №2395-1 «О недрах».
11. Федеральный закон от 21.12.2001г. № 178-ФЗ «О приватизации государственного и муниципального имущества».
12. Распоряжение Правительства Российской Федерации от 3.07.1996г. № 1063-р «О социальных нормативах и нормах».
13. Распоряжение Правительства Российской Федерации от 19.10.1999г. №1683-р «О методике определения нормативной потребности субъектов Российской Федерации в объектах социальной инфраструктуры».
14. Распоряжение Правительства Российской Федерации от 23.11.2009 №1767-р «О внесении изменений в методику определения нормативной потребности субъектов Российской Федерации в объектах социальной инфраструктуры».
15. Постановление Кабинета Министров Республики Татарстан от 26 января 2009г. №42 «Об установлении уровня социальных гарантий обеспеченности общественной инфраструктурой, социальными услугами до 2014 года».
16. Закон Республики Татарстан от 28.07.2004г. № 45-ЗРТ «О местном самоуправлении в Республике Татарстан».
17. Закон Республики Татарстан от 31 января 2005 г. №9-ЗРТ «Об установлении границ территорий и статусе муниципального образования «Тукаевский муниципальный район» и муниципальных образований в его составе».
18. Закон Республики Татарстан от 2 мая 2007 г. №19-ЗРТ «О внесении изменения в Закон Республики Татарстан «Об установлении границ территорий и статусе муниципального образования «Тукаевский муниципальный район» и муниципальных образований в его составе».
19. Закон Республики Татарстан от 21 декабря 2010 г. №91-ЗРТ «О внесении изменений в Закон Республики Татарстан «Об установлении границ территорий и статусе муниципального образования «Тукаевский муниципальный район» и муниципальных образований в его составе».
20. «Долгосрочная концепция развития общественной инфраструктуры Республики Татарстан с перечнем строек и объектов Республики Татарстан».
21. Постановление Кабинета Министров Республики Татарстан от 25.07.2008г. №531 «Об утверждении укрупненных показателей сметной стоимости строительства объектов жилищного и социального назначения на территории Республики Татарстан».
22. СНиП 2.07.01-89\* «Градостроительство. Планировка и застройка городских и сельских поселений».
23. Свод правил СП 42.13330.2011 "СНиП 2.07.01-89\*. Градостроительство. Планировка и застройка городских и сельских поселений».
24. СНиП 11-04-2003 «Инструкция о порядке разработки, согласования, экспертизы и утверждения градостроительной документации».
25. СанПиН 2.2.1/2.1.1.1200-03 «Санитарно-защитные зоны и санитарная классификация предприятий, сооружений и иных объектов» от 09.09.2010 №122.
26. СН 496-77 – Временная инструкция по проектированию сооружений для очистки поверхностных сточных вод.
27. НПБ 101-95 «Нормы проектирования объектов пожарной охраны».
28. СНиП 22.02.2003 – Инженерная защита территорий, зданий и сооружений от опасных геологических процессов. Основные положения.
29. СНиП 2.02.01-83 (2000) – Основания зданий и сооружений.
30. Ветеринарно-санитарные правила сбора, утилизации и уничтожения биологических отходов, утв. Главным государственным ветеринарным инспектором РФ 04.12.1995 г
31. Постановление Кабинета Министров Республики Татарстан от 26.08.2002 г. № 506 «Об эффективном использовании земель в Республике Татарстан».

32. Правила охраны магистральных трубопроводов, утв. Постановлением Госгортехнадзора России от 22.04.1992
33. СанПиН 2.1.4.1110-02 «Зоны санитарной охраны источников водоснабжения и водопроводов питьевого назначения». – М., 2002 г.
34. СНиП 2.05.06-85 «Магистральные трубопроводы»/ Минстрой России.- М., 1996.
35. СНиП 22-02-2003 «Инженерная защита территорий, зданий и сооружений от опасных геологических процессов. Основные положения».
36. СанПиН 2.2.1/2.1.1.1200-03 (новая редакция) "Санитарно-защитные зоны и санитарная классификация предприятий, сооружений и иных объектов"/Министерство здравоохранения РФ. – М., 2010 г.
37. СНиП 23-01-99 «Строительная климатология». – М., 1999 г.
38. СНиП II-7-81\* «Строительство в сейсмических районах». – М., 1981;
39. СП 42.13330.2011 «Градостроительство. Планировка и застройка городских и сельских поселений». – М., 2011.
40. Федеральный закон РФ «Об охране окружающей среды» от 10.01.2002 № 7-ФЗ
41. Федеральный закон «О недрах» от 21.02.1992 № 2395-1
42. Федеральный закон «Об особо охраняемых природных территориях» от 14.03.1995 № 33-ФЗ
43. Федеральный закон «О санитарно-эпидемиологическом благополучии населения» от 30.03.1999 г. № 52-ФЗ.

### *Федеральные программы*

1. Федеральная целевая программа «Сельский школьный автобус».

### *Республиканские программы*

- Программа «Развитие и размещение производительных сил Республики Татарстан на основе кластерного подхода до 2020 г. и на период до 2030 г.».
- Программа социально-экономического развития Республики Татарстан на 2011-2015 годы.
- Программа социально-экономического развития Тукаевского муниципального района до 2015 года.
- Программа «Совершенствование первичной медико-санитарной помощи населению Республики Татарстан».
- Долгосрочная целевая программа «Развитие библиотечного дела в Республике Татарстан на 2009 - 2014 годы и на перспективу до 2020 года».
- Программа «Сельские клубы».
- Программа «Капитальный ремонт объектов общественной инфраструктуры Республики Татарстан».
- Республиканская целевая программа «Развитие малых форм хозяйствования, семейных ферм в Республике Татарстан на 2011-2012 годы».

### *Иная литература*

1. Тукаевск / Под ред. Р.Ф. Абубакирова, Р.Х. Амирханова. – Казань: «Идел-Пресс», 2003. – 740 с
2. Атлас земель Республики Татарстан, 2005 г
3. Батыев С. Г. «Географическая характеристика административных районов РТ»/С. Г. Батыев, А. В. Ступишин. – Казань: Издательство КГУ, 1972;
4. Государственный доклад о состоянии природных ресурсов и об охране окружающей среды Республики Татарстан в 2010 году: - Казань, 2011;
5. Государственный реестр особо охраняемых природных территорий Республики Татарстан. Казань: «Идел-Пресс», 2007;
6. Зеленая книга РТ / Под ред. Н.П. Торсуева – Казань: Издательство КГУ, 1993 г.
7. Информационная бюллетень о состоянии поверхностных водных объектов, водохозяйственных систем и сооружений на территории Республики Татарстан за 2006 г. – Казань: Изд-во «Веда», 2007. – 180 с.
8. Климат Татарской АССР. – Казань: Издательство КГУ, 1983.
9. Ландшафты Республики Татарстан. Региональный ландшафтно-экологический анализ//Под редакцией профессора Ермолаева / Ермолаев О.П., Игонин М.Е., Бубнов А.Ю., Павлова С.В. – Казань: «Слово». – 2007. – 411 с.

10. Методическое руководство по поискам, оценке и разведке месторождений твердых нерудных полезных ископаемых Республики Татарстан (в 3-х частях). Часть 1. Нормативно-правовые, организационные и геолого-экономические основы проведения геологоразведочных работ / Под ред. Ф.М. Файзуллина. – Казань: Изд-во Казан. Ун-та, 1999. – 256 с.
11. Мироненко М.А., Никитин Д.П., Федорова Л.М. и др. Крупные животноводческие комплексы и окружающая среда (Гигиенические аспекты). – М.: Медицина, 1980. – 255 с.
12. Москва - Париж. Природа и градостроительство/Под общей редакцией Н. С. Краснощековой, В. И. Иванова. – М: «Инкомбук», 1997.-173 с.
13. О санитарно-эпидемиологической обстановке в Республике Татарстан в 2007 г. Государственный доклад. – Казань – 2008. – 206 с.

*Фондовые материалы*

**1. Анкетные данные, предоставленные администрацией Тукаевского муниципального района.**

2. Схема территориального планирования Республики Татарстан, утв. постановлением КМ РТ № 134 от 21.02.2011 г. / ГУП «Татинвестгражданпроект», 2011.
3. Схема территориального планирования Тукаевского муниципального района / ГУП «Татинвестгражданпроект», 2012.
4. Геология Татарской АССР и прилегающей территории в пределах 109 листа (под ред. В.А.Чердынцева, Е.И.Тихвинской). Ч.1,2. 1939 г.
5. Составление карты распространения глубинного карста по материалам структурного бурения территории Республики Татарстан в масштабе 1:500 000 для обоснования активности разломов и оценки сейсמודинамической опасности. Казань, 2001. (инв.№ 6757, Фонды Министерства экологии и природных ресурсов РТ).
6. Технические отчеты инженерно-геологических изысканий на объектах Тукаевского муниципального района РТ (архив ОАО «КАМТИСИЗ»).