

ИСПОЛНИТЕЛЬНЫЙ КОМИТЕТ  
ТУРАЕВСКОГО СЕЛЬСКОГО  
ПОСЕЛЕНИЯ  
МЕНДЕЛЕЕВСКОГО  
МУНИЦИПАЛЬНОГО РАЙОНА  
РЕСПУБЛИКИ ТАТАРСТАН

**РЕШЕНИЕ**

20 «июля» 2016 года

ТАТАРСТАН РЕСПУБЛИКАСЫ  
МЕНДЕЛЕЕВСК

МУНИЦИПАЛЬ РАЙОНЫ  
ТУРАЙ АВЫЛ ЖИРЛЕГЕНЕН  
БАШКАРМА КОМИТЕТЫ

**КАРАР**

№ 11

Об утверждении административных  
регламентов предоставления  
муниципальных услуг

В целях реализации Федерального закона от 27 июля 2010 года № 210-ФЗ «Об организации предоставления государственных и муниципальных услуг», руководствуясь постановлением Кабинета Министров Республики Татарстан от 02.11.2010 № 880 «Об утверждении Порядка разработки и утверждения административных регламентов предоставления государственных услуг исполнительными органами государственной власти Республики Татарстан и о внесении изменений в отдельные постановления Кабинета Министров Республики Татарстан»

**ПОСТАНОВЛЯЮ:**

1. Утвердить:

**1.1. Административный регламент предоставления муниципальной услуги по свидетельствованию верности копий документов и выписок из них (Приложение № 1).**

**1.2. Административный регламент предоставления муниципальной услуги по удостоверению завещаний и по удостоверению доверенностей (Приложение №2).**

**2. Специалистам ответственным за оказание муниципальной услуги, руководствоваться регламентом, утвержденным настоящим постановлением.**

3. Признать утратившим силу:

**3.3. Постановление Исполнительного комитета Тураевского сельского поселения Менделеевского муниципального района Республики Татарстан № 12 от 17.06.2012 года « Об утверждении Административного регламента предоставления муниципальной услуги Совершение нотариальных действий исполнительным**

**комитетом Тураевского сельского поселения Менделеевского муниципального района Республики Татарстан».**

4. Настоящее постановление обнародовать путем размещения на информационных стендах, расположенных на территории муниципального образования Тураевского сельского поселения, на официальном портале правовой информации Республики Татарстан <http://pravo.tatarstan.ru/> и на сайте

Менделеевского муниципального района в разделе сельские поселения  
<http://mendeleevsk.tatarstan.ru/>.

5. Контроль за исполнением настоящего постановления оставляю за собой.

**Глава  
Тураевского сельского поселения**

**А.М.Рахимова**

## Приложение 1

### УТВЕРЖДЕНО

Постановлением Исполнительного комитета Тураевского сельского поселения Менделеевского муниципального района РТ  
от «20»июля 2016 г. № 11

Административный регламент  
предоставления муниципальной услуги по свидетельствованию верности копий документов и выписок из них

#### 1. Общие положения

1.1. Настоящий административный регламент предоставления муниципальной услуги (далее – Регламент) устанавливает стандарт и порядок предоставления муниципальной услуги по свидетельствованию верности копий документов и выписок из них (далее – муниципальная услуга).

1.2. Получатели муниципальной услуги: физические и юридические лица (далее - заявитель).

1.3. Муниципальная услуга предоставляется исполнительным комитетом Тураевского сельского поселения Менделеевского муниципального района (далее – Исполком).

1.3.1. Место нахождения Исполкома: с.Тураево, ул.Центральная, д.11а.

График работы:

понедельник – пятница: с 8.00 до 16.00;

суббота: с 8.00 до 12.00;

воскресенье: выходной день.

Время перерыва для отдыха и питания устанавливается правилами внутреннего трудового распорядка.

Справочный телефон 8(85549)2-73-31

Проход по документам, удостоверяющим личность.

1.3.2. Адрес официального сайта муниципального района в информационно-телекоммуникационной сети «Интернет» (далее – сеть «Интернет»): ([http:// www.mendeleevsk.tatar.ru](http://www.mendeleevsk.tatar.ru)).

1.3.3. Информация о государственной услуге может быть получена:

1) посредством информационных стендов, содержащих визуальную и текстовую информацию о муниципальной услуге, расположенных в помещениях Исполкома, для работы с заявителями. Информация, размещаемая на информационных стендах, включает в себя сведения о муниципальной услуге, содержащиеся в пунктах (подпунктах) 1.1, 1.3.1, 2.3, 2.5, 2.8, 2.10, 2.11, 5.1 настоящего Регламента;

2) посредством сети «Интернет» на официальном сайте муниципального района ([http:// www.mendeleevsk.tatar.ru](http://www.mendeleevsk.tatar.ru));

3) на Портале государственных и муниципальных услуг Республики Татарстан (<http://uslugi.tatar.ru/>);

4) на Едином портале государственных и муниципальных услуг (функций) (<http://www.gosuslugi.ru/>);

5) в Исполкоме:

при устном обращении - лично или по телефону;

при письменном (в том числе в форме электронного документа) обращении – на бумажном носителе по почте, в электронной форме по электронной почте.

1.3.4. Информация по вопросам предоставления муниципальной услуги размещается специалистом Исполкома на официальном сайте муниципального района и на информационных стендах в помещениях Исполкома для работы с заявителями.

1.4. Предоставление муниципальной услуги осуществляется в соответствии с:

Гражданским кодексом Российской Федерации (часть первая) от 30.11.1994 №51-ФЗ (далее - ГрК РФ) (Собрание законодательства РФ, 05.12.1994, №32, ст.3301);

Налоговым кодексом Российской Федерации (часть вторая) от 05.08.2000 №117-ФЗ (далее – НК РФ) (Собрание законодательства РФ, 07.08.2000, №32, ст.3340);

Основами законодательства Российской Федерации о нотариате от 11.02.1993 № 4462-1 (далее – Основы) (Ведомости СНД и ВС РФ, 11.03.1993 №10, ст.357);

Федеральным законом от 06.10.2003 №131-ФЗ «Об общих принципах организации местного самоуправления в Российской Федерации» (далее – Федеральный закон №131-ФЗ) (Собрание законодательства РФ, 06.10.2003, №40, ст.3822);

Федеральным законом от 27.07.2010 № 210-ФЗ «Об организации предоставления государственных и муниципальных услуг» (далее – Федеральный закон №210-ФЗ) (Собрание законодательства РФ, 02.08.2010, №31, ст.4179);

приказом Минюста России от 10.04.2002 №99 «Об утверждении Форм реестров для регистрации нотариальных действий, нотариальных свидетельств и удостоверительных надписей на сделках и свидетельствуемых документах» (далее - приказ №99) (Бюллетень нормативных актов федеральных органов исполнительной власти, №20, 20.05.2002);

приказом Минюста России от 27.12.2007 №256 «Об утверждении Инструкции о порядке совершения нотариальных действий главами местных администраций поселений и муниципальных районов и специально уполномоченными должностными лицами местного самоуправления поселений и муниципальных районов» (далее - приказ №256) (Российская газета, №3, 11.01.2008);

приказом Федерального казначейства от 30.11.2012 №19н «Об утверждении порядка ведения государственной информационной системы о

государственных и муниципальных платежах (далее – приказ 19н) (Бюллетень нормативных актов федеральных органов исполнительной власти, №1, 07.01.2013);

Законом Республики Татарстан от 28.07.2004 №45-ЗРТ «О местном самоуправлении в Республике Татарстан» (Республика Татарстан, №155-156, 03.08.2004);

Уставом муниципального образования «Тураевское сельское поселение Менделеевского муниципального района Республики Татарстан», принятого Решением Совета Тураевского сельского поселения Менделеевского муниципального района (далее – Устав);

Положением об исполнительном комитете Тураевского сельского поселения Менделеевского муниципального района утвержденным Решением Совета Тураевского сельского поселения Менделеевского муниципального района ; (далее – Положение об ИК);

**1.5. В настоящем Регламенте используются следующие термины и определения:**

**копия документа - документ, полностью воспроизводящий информацию подлинника документа и его внешние признаки, не имеющий юридической силы;**

**документ - материальный носитель с зафиксированной на нем в любой форме информацией в виде текста, звукозаписи, изображения и (или) их сочетания, который имеет реквизиты, позволяющие его идентифицировать, и предназначен для передачи во времени и в пространстве в целях общественного использования и хранения;**

**выписка - воспроизведение части документа, например, выписка из банковского счета клиента показывает состояние счета на определенную дату;**

**техническая ошибка - ошибка (описка, опечатка, грамматическая или арифметическая ошибка либо подобная ошибка), допущенная органом, предоставляющим муниципальную услугу, и приведшая к несоответствию сведений, внесенных в документ (результат муниципальной услуги), сведениям в документах, на основании которых вносились сведения.**

**В настоящем Регламенте под заявлением о предоставлении муниципальной услуги (далее - заявление) понимается устное обращение.**

## 2. Стандарт предоставления муниципальной услуги

Наименование требования стандарта предоставления муниципальной услуги	Содержание требования стандарта	Нормативный акт, устанавливающий муниципальную услугу или требование
2.1. Наименование муниципальной услуги	Свидетельствование верности копий документов и выписок из них	ГрК РФ; приказ № 256
2.2. Наименование исполнительно-распорядительного органа местного самоуправления, непосредственно предоставляющего муниципальную услугу	Исполнительный комитет Тураевского сельского поселения Менделеевского муниципального района	Устав; Положение
2.3. Описание результата предоставления муниципальной услуги	Совершение нотариальных действий по свидетельствованию верности копий документов, выписок из них. Отказ в совершении нотариальных действий по свидетельствованию верности копий документов, выписок из них	
2.4. Срок предоставления муниципальной услуги, в том числе с учетом необходимости обращения в организации, участвующие в предоставлении муниципальной услуги, срок приостановления предоставления муниципальной услуги в случае, если возможность приостановления предусмотрена законодательством Российской Федерации	Свидетельствование верности копий документов и выписок из них осуществляется в течение одного часа, с момента обращения. В случае принятия решения об отказе в предоставлении услуги в течении пяти рабочих дней, с момента обращения. В случае принятия решения об отложении совершения нотариального действия в течении пяти рабочих дней, с момента обращения	
2.5. Исчерпывающий перечень документов, необходимых в соответствии с законодательными или иными нормативными правовыми актами для предоставления муниципальной услуги, а также услуг, которые являются необходимыми и	1. Паспорт или другие документы, удостоверяющие личность заявителя. 2. Документы, представленные для свидетельствования верности копий или выписок из них, объем которых превышает один лист, должны быть прошиты, пронумерованы и скреплены оттиском печати организации, от которой исходят документы	приказ

Наименование требования стандарта предоставления муниципальной услуги	Содержание требования стандарта	Нормативный акт, устанавливающий муниципальную услугу или требование
<p><b>обязательными для предоставления муниципальных услуг, подлежащих представлению заявителем, способы их получения заявителем, в том числе в электронной форме, порядок их представления</b></p>		
<p><b>2.6. Исчерпывающий перечень документов, необходимых в соответствии с нормативными правовыми актами для предоставления муниципальной услуги, которые находятся в распоряжении государственных органов, органов местного самоуправления и иных организаций и которые заявитель вправе представить, а также способы их получения заявителями, в том числе в электронной форме, порядок их представления; государственный орган, орган местного самоуправления либо организация, в распоряжении которых находятся данные документы</b></p>	<p><b>Получаются в рамках межведомственного взаимодействия: Сведения об уплате государственной пошлины и нотариального тарифа (после введения в действие ГИС ГМП)</b></p>	<p><b>Приказ 19н</b></p>
<p><b>2.7. Перечень органов государственной власти (органов местного самоуправления) и их структурных подразделений, согласование которых в случаях, предусмотренных нормативными правовыми актами, требуется для</b></p>	<p><b>Согласование не требуется</b></p>	

Наименование требования стандарта предоставления муниципальной услуги	Содержание требования стандарта	Нормативный акт, устанавливающий муниципальную услугу или требование
<b>предоставления услуги и которое осуществляется органом, предоставляющим муниципальную услугу</b>		
<b>2.8. Исчерпывающий перечень оснований для отказа в приеме документов, необходимых для предоставления муниципальной услуги</b>	<p>1) Подача документов ненадлежащим лицом;</p> <p>2) Несоответствие представленных документов перечню документов, указанных в пункте 2.5 настоящего Регламента;</p> <p>3) В заявлении и прилагаемых к заявлению документах имеются неоговоренные исправления, серьезные повреждения, не позволяющие однозначно истолковать их содержание</p>	
<b>2.9. Исчерпывающий перечень оснований для приостановления или отказа в предоставлении муниципальной услуги</b>	<p>Основания для приостановления предоставления услуги не предусмотрены.</p> <p>Основания для отказа:</p> <p>1) Совершение такого действия противоречит закону.</p> <p>2) Действие подлежит совершению должностным лицом органа местного самоуправления другого поселения или муниципального района (применительно к принятию мер к охране наследственного имущества и в случае необходимости мер по управлению им) или нотариусом.</p> <p>3) С просьбой о совершении нотариального действия обратился гражданин, признанный судом недееспособным или ограничено дееспособным, либо представитель, не имеющий необходимых полномочий.</p> <p>4) Сделка не соответствует требованиям закона;</p> <p>5) Заявителем представлены документы не в полном объеме, либо в представленных заявлении и (или) документах содержится неполная и (или) недостоверная информация.</p>	
<b>2.10. Порядок, размер и основания взимания государственной пошлины или иной платы, взимаемой за предоставление муниципальной</b>	<p>Муниципальная услуга за совершение нотариальных действий оказывается на платной (возмездной) основе.</p> <p>Государственная пошлина уплачивается в размере:</p> <p>свидетельствование верности копий документов и выписок из них – 10 рублей за страницу копий документов или выписки из них.</p>	



Наименование требования стандарта муниципальной услуги предоставления	Содержание требования стандарта	Нормативный акт, устанавливающий муниципальную услугу или требование
услуги	<p><b>свидетельствование подлинности подписи:</b>  на заявлениях и других документах (за исключением банковских карточек и заявлений о регистрации юридических лиц) - 100 рублей;  на банковских карточках и на заявлениях о регистрации юридического лица (с каждого лица, на каждом документе) - 200 рублей.</p> <p>За нотариальные действия, совершаемые вне помещения исполнительного комитета сельского поселения, государственная пошлина уплачивается в размере, увеличенном в полтора раза.</p> <p>Льготы по уплате государственной пошлины установлены пунктами п.2, 4, 11 статьи 333.38 НК РФ часть 2</p>	
2.11. Порядок, размер и основания взимания платы за предоставление услуг, которые являются необходимыми и обязательными для предоставления муниципальной услуги, включая информацию о методике расчета размера такой платы	Предоставление необходимых и обязательных услуг не требуется	
2.12. Максимальный срок ожидания в очереди при подаче запроса о предоставлении муниципальной услуги и при получении результата предоставления таких услуг	<p>Подача заявления на получение муниципальной услуги при наличии очереди - не более 15 минут.</p> <p>При получении результата предоставления муниципальной услуги максимальный срок ожидания в очереди не должен превышать 15 минут</p>	
2.13. Срок регистрации запроса заявителя о предоставлении муниципальной услуги, в том числе в электронной форме	В течение одного дня с момента поступления заявления	

Наименование требования стандарта предоставления муниципальной услуги	Содержание требования стандарта	Нормативный акт, устанавливающий муниципальную услугу или требование
<p><b>2.14. Требования к помещениям, в которых предоставляется муниципальная услуга, к месту ожидания и приема заявителей, в том числе к обеспечению доступности для инвалидов указанных объектов в соответствии с законодательством Российской Федерации о социальной защите инвалидов, размещению и оформлению визуальной, текстовой и мультимедийной информации о порядке предоставления таких услуг</b></p>	<p>Предоставление муниципальной услуги осуществляется в зданиях и помещениях, оборудованных противопожарной системой и системой пожаротушения, необходимой мебелью для оформления документов, информационными стендами.</p> <p>Обеспечивается беспрепятственный доступ инвалидов к месту предоставления муниципальной услуги (удобный вход-выход в помещения и перемещение в их пределах).</p> <p>Визуальная, текстовая и мультимедийная информация о порядке предоставления муниципальной услуги размещается в удобных для заявителей местах, в том числе с учетом ограниченных возможностей инвалидов</p>	
<p><b>2.15. Показатели доступности и качества муниципальной услуги, в том числе количество взаимодействий заявителя с должностными лицами при предоставлении муниципальной услуги и их продолжительность, возможность получения муниципальной услуги в многофункциональном центре предоставления государственных и муниципальных услуг, в удаленных рабочих местах многофункционального центра предоставления государственных и муниципальных услуг, возможность получения</b></p>	<p>Показателями доступности предоставления муниципальной услуги являются:</p> <ul style="list-style-type: none"> <li>расположенность помещения по адресу в зоне доступности общественного транспорта;</li> <li>наличие необходимого количества специалистов, а также помещений, в которых осуществляется прием документов от заявителей;</li> <li>наличие исчерпывающей информации о способах, порядке и сроках предоставления муниципальной услуги на информационных стендах, информационных ресурсах Менделеевского района в сети «Интернет», на Едином портале государственных и муниципальных услуг.</li> </ul> <p>Качество предоставления муниципальной услуги характеризуется отсутствием:</p> <ul style="list-style-type: none"> <li>очереди при приеме и выдаче документов заявителям;</li> <li>нарушений сроков предоставления муниципальной услуги;</li> <li>жалоб на действия (бездействие) муниципальных служащих,</li> </ul>	

Наименование требования стандарта предоставления муниципальной услуги	Содержание требования стандарта	Нормативный акт, устанавливающий муниципальную услугу или требование
<p><b>информации о ходе предоставления муниципальной услуги, в том числе с использованием информационно-коммуникационных технологий</b></p>	<p>предоставляющих муниципальную услугу;  жалоб на некорректное, невнимательное отношение муниципальных служащих, оказывающих муниципальную услугу, к заявителям.</p> <p>При подаче запроса о предоставлении муниципальной услуги и при получении результата муниципальной услуги, предполагается однократное взаимодействие должностного лица, предоставляющего муниципальную услугу, и заявителя. Продолжительность взаимодействия определяется регламентом.</p> <p>При предоставлении муниципальной услуги в многофункциональном центре предоставления государственных и муниципальных услуг (далее – МФЦ) консультацию, прием и выдачу документов осуществляет специалист МФЦ.</p> <p>Информация о ходе предоставления муниципальной услуги может быть получена заявителем на сайте <a href="http://www.mendelevsk.tatar.ru">http:// www.mendelevsk.tatar.ru</a>, на Едином портале государственных и муниципальных услуг, в МФЦ</p>	
<p><b>2.16. Особенности предоставления муниципальной услуги в электронной форме</b></p>	<p>Консультацию о порядке получения муниципальной услуги в электронной форме можно получить через Интернет-приемную или через Портал государственных и муниципальных услуг Республики Татарстан.</p> <p>В случае, если законом предусмотрена подача заявления о предоставлении муниципальной услуги в электронной форме заявление подается через Портал государственных и муниципальных услуг Республики Татарстан (<a href="http://uslugi.tatar.ru">http://uslugi.tatar.ru/</a>) или Единый портал государственных и муниципальных услуг (функций) (<a href="http://www.gosuslugi.ru/">http:// www.gosuslugi.ru/</a>)</p>	

3. Состав, последовательность и сроки выполнения административных процедур, требования к порядку их выполнения, в том числе особенности выполнения административных процедур в электронной форме, а также особенности выполнения административных процедур в многофункциональных центрах, в удаленных рабочих местах многофункционального центра предоставления государственных и муниципальных услуг

**3.1. Описание последовательности действий при предоставлении муниципальной услуги:**

**3.1.1. Предоставление муниципальной услуги включает в себя следующие процедуры:**

- 1) консультирование заявителя;
- 2) принятие и регистрация заявления;
- 3) подготовка и выдача результата муниципальной услуги;

**3.1.2. Блок-схема последовательности действий по предоставлению муниципальной услуги представлена в приложении №1.**

**3.2. Оказание консультаций заявителю**

**3.2.1. Заявитель лично и (или) по телефону обращается в Исполком для получения консультаций о порядке получения муниципальной услуги.**

Заместитель руководителя Исполкома (секретарь), отвечающий за совершение нотариальных действий (далее – заместитель руководителя Исполкома (секретарь), осуществляет консультирование заявителя, в том числе по составу, форме и содержанию документации, необходимой для получения муниципальной услуги и при необходимости оказывает помощь в заполнении бланка заявления.

Процедура, устанавливаемая настоящим пунктом, осуществляется в день обращения заявителя.

Результат процедуры: консультации, замечания по составу, форме и содержанию представленной документации.

**3.3. Принятие и регистрация заявления**

**3.3.1. Заявитель лично, через доверенное лицо подает письменное заявление о предоставлении муниципальной услуги и представляет документы в соответствии с пунктом 2.5 настоящего Регламента в Исполком.**

**3.3.2. Секретарь Исполкома осуществляет:**

установление личности заявителя;

проверку полномочий заявителя (в случае действия по доверенности);

проверку наличия документов, предусмотренных пунктом 2.5 настоящего Регламента;

проверку соответствия представленных документов установленным требованиям (надлежащее оформление копий документов, отсутствие в документах подчисток, приписок, зачеркнутых слов и иных не оговоренных исправлений).

В случае отсутствия замечаний секретарь Исполкома осуществляет:

прием и регистрацию заявления в специальном журнале;

вручение заявителю копии заявления с отметкой о дате приема документов, присвоенном входящем номере, дате и времени исполнения муниципальной услуги.

**В случае наличия оснований для отказа в приеме документов, предусмотренных пунктом 2.8 настоящего Регламента, специалист, ведущий прием документов, уведомляет заявителя о наличии препятствий для регистрации заявления и возвращает ему документы с письменным объяснением содержания выявленных недостатков в представленных документах.**

**Результат процедур: принятое и зарегистрированное заявление или возвращенные заявителю документы.**

### **3.4. Подготовка и выдача результата муниципальной услуги**

**3.4.1. Секретарь Исполкома после регистрации заявления осуществляет: проверку сведений, содержащихся в документах, прилагаемых к заявлению;**

**проверку наличия оснований для отказа в предоставлении услуги, предусмотренных пунктом 2.9 настоящего Регламента.**

**В случае наличия оснований для отказа в предоставлении услуги секретарь Исполкома извещает заявителя о причинах отказа и осуществляет процедуры, предусмотренные пунктом 3.5 настоящего Регламента.**

**В случае наличия оснований для отложения совершения нотариального действия секретарь Исполкома осуществляет процедуры, предусмотренные пунктом 3.5 настоящего Регламента.**

**В случае отсутствия оснований для отказа в предоставлении муниципальной услуги специалист:**

**проверяет правильность оплаты за совершение нотариальных действий;**

**сличает копию документа или выписку из него с подлинником документа;**

**свидетельствует верность выписки, копии документа;**

**ставит подпись, оттиск печати исполнительного комитета поселения с изображением государственного герба Российской Федерации;**

**регистрирует совершенное нотариальное действие в реестре для регистрации нотариальных действий;**

**возвращает заверенные документы заявителю.**

**Процедуры, устанавливаемые пунктами 3.3 -3.4 настоящего Регламента, осуществляются в течение 15 минут с момента регистрации заявления.**

**Результат процедур: нотариально удостоверенные копии документов или выписки, переданные заявителю.**

**3.4.2. Секретарь Исполкома в случае принятия решения об отказе в предоставлении услуги выносит постановление об отказе в совершении нотариальных действий. Постановление направляется заявителю по почте.**

**Процедуры, устанавливаемые настоящим пунктом, осуществляются не позднее пяти дней с момента обращения заявителя за предоставлением услуги.**

**Результат процедур: постановление об отказе в совершении нотариальных действий, направленное заявителю.**

### **3.5. Отложение совершения нотариального действия**

**3.5.1. Секретарь Исполкома может отложить совершение нотариального действия в случае:**

**необходимости истребования дополнительных сведений от физических и юридических лиц;**

**направления документов на экспертизу;**

**необходимости запросить заинтересованных лиц об отсутствии у них возражений против совершения этих действий.**

**Заместитель руководителя Исполкома (секретарь) извещает заявителя об отложении совершения нотариального действия.**

**Процедуры, устанавливаемые настоящим пунктом, осуществляются в день обращения заявителя.**

**Результат процедур: извещение заявителя об отложении совершения нотариального действия.**

**3.5.2. Секретарь Исполкома после принятия решения об отложении совершения нотариального действия готовит запрос, необходимый для получения дополнительных сведений, и направляет в соответствующий орган или заинтересованному лицу.**

**Процедуры, устанавливаемые настоящим пунктом, осуществляются не позднее пяти дней с момента обращения заявителя.**

**Результат процедур: запрос, направленный в соответствующий орган или заинтересованному лицу.**

**3.5.3. Секретарь Исполкома после поступления ответов на запросы извещает заявителя и предоставляет услугу в порядке, установленном пунктами 3.3. – 3.4 настоящего Регламента.**

### **3.6. Исправление технических ошибок.**

**3.6.1. В случае обнаружения технической ошибки в документе, являющемся результатом муниципальной услуги, заявитель представляет в Исполком:**

**заявление об исправлении технической ошибки (приложение №2);**

**документ, выданный заявителю как результат муниципальной услуги, в котором содержится техническая ошибка;**

**документы, имеющие юридическую силу, свидетельствующие о наличии технической ошибки.**

**Заявление об исправлении технической ошибки в сведениях, указанных в документе, являющемся результатом муниципальной услуги, подается заявителем (уполномоченным представителем) лично, либо почтовым отправлением (в том числе с использованием электронной почты), либо через единый портал государственных и муниципальных услуг или многофункциональный центр предоставления государственных и муниципальных услуг.**

**3.6.2. Секретарь Исполкома осуществляет прием заявления об исправлении технической ошибки, регистрирует заявление с приложенными документами.**

**Процедура, устанавливаемая настоящим пунктом, осуществляется в течение одного дня с момента регистрации заявления.**

**Результат процедуры: принятое и зарегистрированное заявление.**

**3.6.3. Секретарь Исполкома рассматривает документы и в целях внесения исправлений в документ, являющийся результатом услуги, осуществляет процедуры, предусмотренные пунктом 3.4 настоящего Регламента, и выдает исправленный документ заявителю (уполномоченному представителю) лично под роспись с изъятием у заявителя (уполномоченного представителя) оригинала документа, в котором содержится техническая ошибка**

**Процедура, устанавливаемая настоящим пунктом, осуществляется в течение трех дней после обнаружения технической ошибки или получения от любого заинтересованного лица заявления о допущенной ошибке.**

**Результат процедуры: выданный (направленный) заявителю документ.**

## **4. Порядок и формы контроля за предоставлением муниципальной услуги**

**4.1. Контроль за полнотой и качеством предоставления муниципальной услуги включает в себя выявление и устранение нарушений прав заявителей, проведение проверок соблюдения процедур предоставления муниципальной услуги, подготовку решений на действия (бездействие) должностных лиц органа местного самоуправления.**

**Формами контроля за соблюдением исполнения административных процедур являются:**

**1) проверка и согласование проектов документов по предоставлению муниципальной услуги. Результатом проверки является визирование проектов;**

- 2) проводимые в установленном порядке проверки ведения делопроизводства;
- 3) проведение в установленном порядке контрольных проверок соблюдения процедур предоставления муниципальной услуги.

Контрольные проверки могут быть плановыми (осуществляться на основании полугодовых или годовых планов работы органа местного самоуправления) и внеплановыми. При проведении проверок могут рассматриваться все вопросы, связанные с предоставлением муниципальной услуги (комплексные проверки), или по конкретному обращению заявителя.

В целях осуществления контроля за совершением действий при предоставлении муниципальной услуги и принятии решений руководителю Исполкома представляются справки о результатах предоставления муниципальной услуги.

4.2. Текущий контроль за соблюдением последовательности действий, определенных административными процедурами по предоставлению муниципальной услуги, осуществляется руководителем Исполкома.

4.3. Перечень должностных лиц, осуществляющих текущий контроль, устанавливается положениями о структурных подразделениях органа местного самоуправления и должностными регламентами.

По результатам проведенных проверок в случае выявления нарушений прав заявителей виновные лица привлекаются к ответственности в соответствии с законодательством Российской Федерации.

4.4. Глава сельского поселения несет ответственность за несвоевременное рассмотрение обращений заявителей.

Глава сельского поселения несет ответственность за несвоевременное и (или) ненадлежащее выполнение административных действий, указанных в разделе 3 настоящего Регламента, за решения и действия (бездействие), принимаемые (осуществляемые) в ходе предоставления муниципальной услуги, несет ответственность в установленном Законом порядке.

4.5. Контроль за предоставлением муниципальной услуги со стороны граждан, их объединений и организаций, осуществляется посредством открытости деятельности исполнительного комитета при предоставлении муниципальной услуги, получения полной, актуальной и достоверной информации о порядке предоставления муниципальной услуги и возможности досудебного рассмотрения обращений (жалоб) в процессе предоставления муниципальной услуги.

**5. Досудебный (внесудебный) порядок обжалования решений и действий (бездействия) органов, предоставляющих муниципальную услугу, а также их должностных лиц, муниципальных служащих**

5.1. Получатели муниципальной услуги имеют право на обжалование в досудебном порядке действий (бездействия) сотрудников Исполкома, участвующих в предоставлении муниципальной услуги, в Исполком или в Совет муниципального образования.

Заявитель может обратиться с жалобой, в том числе в следующих случаях:

- 1) нарушение срока регистрации запроса заявителя о предоставлении муниципальной услуги;
- 2) нарушение срока предоставления муниципальной услуги;
- 3) требование у заявителя документов, не предусмотренных нормативными правовыми актами Российской Федерации, Республики Татарстан, Менделеевского муниципального района для предоставления муниципальной услуги;

4) отказ в приеме документов, предоставление которых предусмотрено нормативными правовыми актами Российской Федерации, Республики Татарстан, Менделеевского муниципального района для предоставления муниципальной услуги, у заявителя;

5) отказ в предоставлении муниципальной услуги, если основания отказа не предусмотрены федеральными законами и принятыми в соответствии с ними иными нормативными правовыми актами Российской Федерации, Республики Татарстан, Менделеевского муниципального района;

6) затребование от заявителя при предоставлении муниципальной услуги платы, не предусмотренной нормативными правовыми актами Российской Федерации, Республики Татарстан, Менделеевского муниципального района;

7) отказ Исполкома, должностного лица Исполкома, в исправлении допущенных опечаток и ошибок в выданных в результате предоставления муниципальной услуги документах либо нарушение установленного срока таких исправлений.

5.2. Жалоба подается в письменной форме на бумажном носителе или в электронной форме.

Жалоба может быть направлена по почте, через МФЦ, с использованием информационно-телекоммуникационной сети "Интернет", официального сайта Менделеевского муниципального района ([http:// www. mendeleevsk.tatar.ru](http://www.mendeleevsk.tatar.ru)), Единого портала государственных и муниципальных услуг Республики Татарстан (<http://uslugi.tatar.ru/>), Единого портала государственных и муниципальных услуг (функций) (<http://www.gosuslugi.ru/>), а также может быть принята при личном приеме заявителя.

5.3. Срок рассмотрения жалобы - в течение пятнадцати рабочих дней со дня ее регистрации. В случае обжалования отказа органа, предоставляющего муниципальную услугу, должностного лица органа, предоставляющего муниципальную услугу, в приеме документов у заявителя либо в исправлении допущенных опечаток и ошибок или в случае обжалования нарушения установленного срока таких исправлений - в течение пяти рабочих дней со дня ее регистрации.

5.4. Жалоба должна содержать следующую информацию:

1) наименование органа, предоставляющего услугу, должностного лица органа, предоставляющего услугу, или муниципального служащего, решения и действия (бездействие) которых обжалуются;

2) фамилию, имя, отчество (последнее - при наличии), сведения о месте жительства заявителя - физического лица либо наименование, сведения о месте нахождения заявителя - юридического лица, а также номер (номера) контактного телефона, адрес (адреса) электронной почты (при наличии) и почтовый адрес, по которым должен быть направлен ответ заявителю;

3) сведения об обжалуемых решениях и действиях (бездействии) органа, предоставляющего муниципальную услугу, должностного лица органа, предоставляющего муниципальную услугу, или муниципального служащего;

4) доводы, на основании которых заявитель не согласен с решением и действием (бездействием) органа, предоставляющего услугу, должностного лица органа, предоставляющего услугу, или муниципального служащего.



**5.5. К жалобе могут быть приложены копии документов, подтверждающих изложенные в жалобе обстоятельства. В таком случае в жалобе приводится перечень прилагаемых к ней документов.**

**5.6. Жалоба подписывается подавшим ее получателем муниципальной услуги.**

**5.7. По результатам рассмотрения жалобы глава сельского поселения (глава муниципального района) принимает одно из следующих решений:**

**1) удовлетворяет жалобу, в том числе в форме отмены принятого решения, исправления допущенных органом, предоставляющим услугу, опечаток и ошибок в выданных в результате предоставления услуги документах, возврата заявителю денежных средств, взимание которых не предусмотрено нормативными правовыми актами Российской Федерации, нормативными правовыми актами Республики Татарстан, а также в иных формах;**

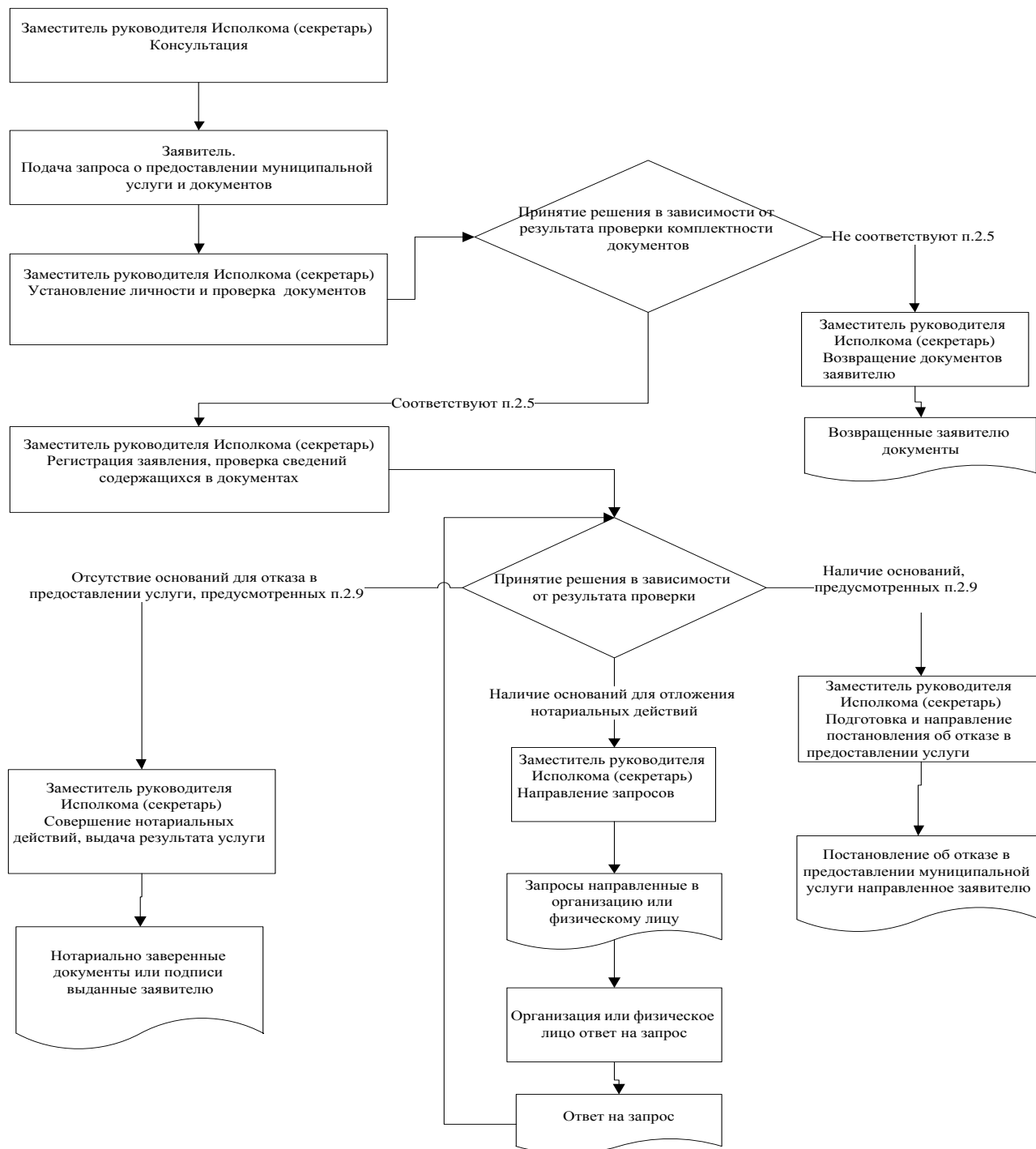
**2) отказывает в удовлетворении жалобы.**

**Не позднее дня, следующего за днем принятия решения, указанного в настоящем пункте, заявителю в письменной форме и по желанию заявителя в электронной форме направляется мотивированный ответ о результатах рассмотрения жалобы.**

**5.8. В случае установления в ходе или по результатам рассмотрения жалобы признаков состава административного правонарушения или преступления должностное лицо, наделенное полномочиями по рассмотрению жалоб, незамедлительно направляет имеющиеся материалы в органы прокуратуры.**

**Приложение №1**  
**к адм. регламенту**

**Блок-схема последовательности действий по предоставлению муниципальной услуги**



## Приложение №2

к адм. регламенту

Главе сельского поселения \_\_\_\_\_ муниципального района  
Республики Татарстан

От: \_\_\_\_\_

Заявление  
об исправлении технической ошибки

**Сообщаю об ошибке, допущенной при оказании муниципальной  
услуги**

---

(наименование услуги)

Записано:

---

---

**Правильные сведения:**

---

Прошу исправить допущенную техническую ошибку и внести соответствующие изменения в документ, являющийся результатом муниципальной услуги.

Прилагаю следующие документы:

- 1.
- 2.
- 3.

В случае принятия решения об отклонении заявления об исправлении технической ошибки прошу направить такое решение:

посредством отправления электронного документа на адрес E-mail:  
\_\_\_\_\_;

в виде заверенной копии на бумажном носителе почтовым отправлением по адресу:

---

Подтверждаю свое согласие, а также согласие представляемого мною лица на обработку персональных данных (сбор, систематизацию, накопление, хранение, уточнение (обновление, изменение), использование, распространение (в том числе передачу), обезличивание, блокирование, уничтожение персональных данных, а также иных действий, необходимых для обработки персональных данных в рамках предоставления муниципальной услуги), в том числе в автоматизированном режиме, включая принятие решений на их основе органом предоставляющим муниципальную услугу, в целях предоставления муниципальной услуги.

Настоящим подтверждаю: сведения, включенные в заявление, относящиеся к моей личности и представляемому мною лицу, а также

**внесенные мною ниже, достоверны. Документы (копии документов), приложенные к заявлению, соответствуют требованиям, установленным законодательством Российской Федерации, на момент представления заявления эти документы действительны и содержат достоверные сведения.**

**Даю свое согласие на участие в опросе по оценке качества предоставленной мне муниципальной услуги по телефону:**

\_\_\_\_\_.

\_\_\_\_\_  
(дата)

\_\_\_\_\_ (\_\_\_\_\_)  
(подпись) (Ф.И.О.)

**Приложение  
(справочное)**

Реквизиты должностных лиц, ответственных за предоставление муниципальной услуги и осуществляющих контроль ее исполнения,

Исполнительный комитет Тураевского сельского поселения Менделеевского муниципального района

<b>Должность</b>	<b>Телефо н</b>	<b>Электронный адрес</b>
<b>Глава</b>	2-73-31	<b>Tur.men @tatar.ru</b>
<b>Секретарь</b>	2-73-31	<b>Tur.men @tatar.ru</b>

Реквизиты должностных лиц, контролирующих предоставление муниципальной услуги

<b>Должность</b>	<b>Телефо н</b>	<b>Электронный адрес</b>
<b>Глава поселения</b>	2-73-31	<b>Tur.men @tatar.ru</b>

## Приложение 2

### УТВЕРЖДЕНО

Постановлением исполнительного комитета Тураевского сельского поселения Менделеевского муниципального района Республики Татарстан от «20»июля 2016 г. № 11

Административный регламент предоставления муниципальной услуги по удостоверению завещаний и по удостоверению доверенностей

1. Общие положения.

1.1. Настоящий административный регламент предоставления муниципальной услуги (далее – Регламент) устанавливает стандарт и порядок предоставления муниципальной услуги по удостоверению завещаний и по удостоверению доверенностей (далее – муниципальная услуга).

1.2. Получатели муниципальной услуги: физические и юридические лица (далее - заявитель).

1.3. Муниципальная услуга предоставляется исполнительным комитетом Тураевского сельского поселения Менделеевского муниципального района (далее – Исполком).

1.3.1. Место нахождения Исполкома: с.Тураево, улЦентральная, д11а.

График работы:

понедельник – пятница: с 8.00 до 16.00;

суббота: с 8.00 до 12.00;

воскресенье: выходной день.

Время перерыва для отдыха и питания устанавливается правилами внутреннего трудового распорядка.

Справочный телефон 8(849)3-62-23.

Проход по документам, удостоверяющим личность.

1.3.2. Адрес официального сайта муниципального района в информационно-телекоммуникационной сети «Интернет» (далее – сеть «Интернет»): ([http:// www.mendelevsk.tatar.ru](http://www.mendelevsk.tatar.ru)).

1.3.3. Информация о государственной услуге может быть получена:

1) посредством информационных стендов, содержащих визуальную и текстовую информацию о муниципальной услуге, расположенных в помещениях Исполкома, для работы с заявителями. Информация, размещаемая на информационных стендах, включает в себя сведения о муниципальной услуге, содержащиеся в пунктах (подпунктах) 1.1, 1.3.1, 2.3, 2.5, 2.8, 2.10, 2.11, 5.1 настоящего Регламента;

2) посредством сети «Интернет» на официальном сайте муниципального района ([http:// www.mendelevsk.tatar.ru](http://www.mendelevsk.tatar.ru));

3) на Портале государственных и муниципальных услуг Республики Татарстан (<http://uslugi.tatar.ru/>);

4) на Едином портале государственных и муниципальных услуг (функций) (<http://www.gosuslugi.ru/>);

5) в Исполкоме:

при устном обращении - лично или по телефону;

при письменном (в том числе в форме электронного документа) обращении – на бумажном носителе по почте, в электронной форме по электронной почте.

1.3.4. Информация по вопросам предоставления муниципальной услуги размещается специалистом Исполкома на официальном сайте муниципального района и на информационных стендах в помещениях Исполкома для работы с заявителями.

1.4. Предоставление муниципальной услуги осуществляется в соответствии с:

Гражданским кодексом Российской Федерации (часть первая) от 30.11.1994 №51-ФЗ (далее - ГрК РФ) (Собрание законодательства РФ, 05.12.1994, №32, ст.3301);

Налоговым кодексом Российской Федерации (часть вторая) от 05.08.2000 №117-ФЗ (далее – НК РФ) (Собрание законодательства РФ, 07.08.2000, №32, ст.3340);

Основами законодательства Российской Федерации о нотариате от 11.02.1993 № 4462-1 (далее – Основы) (Ведомости СНД и ВС РФ, 11.03.1993 №10, ст.357);

Федеральным законом от 06.10.2003 №131-ФЗ «Об общих принципах организации местного самоуправления в Российской Федерации» (далее – Федеральный закон №131-ФЗ) (Собрание законодательства РФ, 06.10.2003, №40, ст.3822);

Федеральным законом от 27.07.2010 № 210-ФЗ «Об организации предоставления государственных и муниципальных услуг» (далее – Федеральный закон №210-ФЗ) (Собрание законодательства РФ, 02.08.2010, №31, ст.4179);

приказом Минюста России от 10.04.2002 №99 «Об утверждении Форм реестров для регистрации нотариальных действий, нотариальных свидетельств и удостоверительных надписей на сделках и свидетельствуемых документах» (далее - приказ №99) (Бюллетень нормативных актов федеральных органов исполнительной власти, №20, 20.05.2002);

приказом Минюста России от 27.12.2007 №256 «Об утверждении Инструкции о порядке совершения нотариальных действий главами местных администраций поселений и муниципальных районов и специально уполномоченными должностными лицами местного самоуправления поселений и муниципальных районов» (далее - приказ №256) (Российская газета, №3, 11.01.2008);

приказом Федерального казначейства от 30.11.2012 №19н «Об утверждении порядка ведения государственной информационной системы о государственных и муниципальных платежах (далее – приказ 19н) (Бюллетень нормативных актов федеральных органов исполнительной власти, №1, 07.01.2013);

Законом Республики Татарстан от 28.07.2004 №45-ЗРТ «О местном самоуправлении в Республике Татарстан» (Республика Татарстан, №155-156, 03.08.2004);

Уставом муниципального образования «Тураевское сельское поселение Менделеевского муниципального района Республики Татарстан», принятого Решением Совета Тураевского сельского поселения Менделеевского муниципального района (далее – Устав);

Положением об исполнительном комитете Тураевского сельского поселения Менделеевского муниципального района утвержденным Решением Совета Тураевского сельского поселения Менделеевского муниципального района (далее – Положение об ИК);

**1.5. В настоящем Регламенте используются следующие термины и определения:**

**завещание** - составленное в соответствии с действующим законодательством и по определенной форме, нотариально заверенное письменное распоряжение владельца имущества, ценностей, денежных вкладов о том, в чье владение должна быть передана его собственность после смерти;

**доверенностью** признается письменное уполномочие, выдаваемое одним лицом другому лицу для представительства перед третьими лицами. Письменное уполномочие на совершение сделки представителем может быть представлено представляемым непосредственно соответствующему третьему лицу.

**техническая ошибка** - ошибка (описка, опечатка, грамматическая или арифметическая ошибка либо подобная ошибка), допущенная органом, предоставляющим муниципальную услугу, и приведшая к несоответствию сведений, внесенных в документ (результат муниципальной услуги), сведениям в документах, на основании которых вносились сведения.

В настоящем Регламенте под заявлением о предоставлении муниципальной услуги (далее - заявление) понимается устное обращение.

2. Стандарт предоставления муниципальной услуги

Наименование требования стандарта предоставления муниципальной услуги	Содержание требования стандарта	Нормативный акт, устанавливающий муниципальную услугу или требование
<b>2.1. Наименование муниципальной услуги</b>	<b>Удостоверение завещания и удостоверение доверенности</b>	<b>ГрК РФ; приказ №256</b>
<b>2. Наименование исполнительного органа местного самоуправления непосредственно предоставляющего муниципальную услугу</b>	<b>Исполком</b>	<b>Устав; Положение;</b>
<b>2.3. Описание результата предоставления муниципальной услуги</b>	<b>Совершение нотариальных действий по удостоверению завещаний и по удостоверению доверенностей Отказ в совершении нотариальных действий по удостоверению завещаний и по удостоверению доверенностей</b>	
<b>2.4. Срок предоставления муниципальной услуги, в том числе с учетом необходимости обращения в организации, участвующие в предоставлении муниципальной услуги, срок приостановления предоставления муниципальной услуги в случае, если возможность приостановления предусмотрена законодательством Российской Федерации</b>	<b>Удостоверение завещаний и удостоверение доверенностей осуществляется в течении одного рабочего дня, с момента обращения. В случае принятия решения об отказе в предоставлении услуги в течении пяти рабочих дней, с момента обращения. В случае принятия решения об отложении совершения нотариального действия в течении пяти рабочих дней, с момента обращения</b>	
Наименование требования стандарта предоставления муниципальной услуги	Содержание требования стандарта	Нормативный акт, устанавливающий муниципальную услугу или требование



<p><b>2.5. Исчерпывающий перечень документов, необходимых в соответствии с законодательными или иными нормативными правовыми актами для предоставления муниципальной услуги, а также услуг, которые являются необходимыми и обязательными для предоставления муниципальных услуг, подлежащих представлению заявителем, способы их получения заявителем, в том числе в электронной форме, порядок их представления</b></p>	<p><b>1. Паспорт или другие документы, удостоверяющие личность заявителя.</b> <b>2. Доверенность при удостоверении доверенности</b></p>	<p><b>Приказ №256</b></p>
<p><b>2.6. Исчерпывающий перечень документов, необходимых в соответствии с нормативными правовыми актами для предоставления муниципальной услуги, которые находятся в распоряжении государственных органов, органов местного самоуправления и иных организаций и которые заявитель вправе представить, а также способы их получения заявителями, в том числе в электронной форме, порядок их представления; государственный орган, орган местного самоуправления либо организация, в распоряжении которых находятся данные документы</b></p>	<p><b>Получаются в рамках межведомственного взаимодействия: Сведения о госпошлине</b></p>	<p><b>Приказ 19н</b></p>
<p><b>2.7. Перечень органов государственной власти (органов</b></p>	<p><b>Согласование не требуется</b></p>	

<p>местного самоуправления) и их структурных подразделений, согласование которых в случаях, предусмотренных нормативными правовыми актами, требуется для предоставления услуги и которое осуществляется органом, предоставляющим муниципальную услугу</p>		
<p><b>2.8. Исчерпывающий перечень оснований для отказа в приеме документов, необходимых для предоставления муниципальной услуги</b></p>	<p>1) Подача документов ненадлежащим лицом;  2) Несоответствие представленных документов перечню документов, указанных в пункте 2.5 настоящего Регламента;  3) В заявлении и прилагаемых к заявлению документах имеются неоговоренные исправления, серьезные повреждения, не позволяющие однозначно истолковать их содержание;  4) Представление документов в ненадлежащий орган</p>	
<p><b>2.9. Исчерпывающий перечень оснований для приостановления или отказа в предоставлении муниципальной услуги</b></p>	<p>Основания для приостановления предоставления услуги не предусмотрены.  Основания для отказа:  1) Совершение такого действия противоречит закону.  2) Действие подлежит совершению должностным лицом органа местного самоуправления другого поселения или муниципального района  3) С просьбой о совершении нотариального действия обратился гражданин, признанный судом недееспособным или ограничено дееспособным, либо представитель, не имеющий необходимых полномочий;  4) Не поступление информации об уплате государственной пошлины и нотариального тарифа через Государственную информационную систему о государственных и муниципальных платежах (далее – ГИС ГМП);  5) Заявителем представлены документы не в полном объеме, либо в представленных заявлении и (или) документах содержится неполная и (или) недостоверная информация.</p>	
<p><b>2.10. Порядок, размер и основания взимания государственной пошлины или иной платы, взимаемой за предоставление муниципальной услуги</b></p>	<p>Муниципальная услуга за совершение нотариальных действий оказывается на платной (возмездной) основе.  Государственная пошлина  1) за удостоверение доверенностей на совершение сделок (сделки), требующих (требующей) нотариальной формы в соответствии с законодательством Российской Федерации, - 200 рублей;</p>	<p>ст.333.24, 333.25 НК РФ</p>

	<p>2) за удостоверение прочих доверенностей, требующих нотариальной формы в соответствии с законодательством Российской Федерации, - 200 рублей;</p> <p>3) за удостоверение доверенностей, выдаваемых в порядке передоверия, в случаях, если такое удостоверение обязательно в соответствии с законодательством Российской Федерации, - 200 рублей;</p> <p>4) за удостоверение завещаний, за принятие закрытого завещания - 100 рублей;</p> <p>5) за удостоверение доверенностей на право пользования и (или) распоряжения имуществом, за исключением имущества, предусмотренного подпунктом б настоящего пункта:  детям, в том числе усыновленным, супругу, родителям, полнородным братьям и сестрам - 100 рублей;  другим физическим лицам - 500 рублей;</p> <p>б) за удостоверение доверенностей на право пользования и (или) распоряжения автотранспортными средствами:  детям, в том числе усыновленным, супругу, родителям, полнородным братьям и сестрам - 250 рублей;  другим физическим лицам - 400 рублей;</p> <p>За нотариальные действия, совершаемые вне помещения исполнительного комитета сельского поселения, государственная пошлина уплачивается в размере, увеличенном в полтора раза.</p> <p>Нотариальный тариф – 200 рублей. Инвалидам 1-2 группы 100 рублей, льгота 50 %</p>	
<p>2.11. Порядок, размер и основания взимания платы за предоставление услуг, которые являются необходимыми и обязательными для предоставления муниципальной услуги, включая информацию о методике расчета размера такой платы</p>	<p>Предоставление необходимых и обязательных услуг не требуется</p>	
<p>2.12. Максимальный срок ожидания в очереди при подаче запроса о предоставлении муниципальной услуги и при получении результата предоставления таких услуг</p>	<p>Подача заявления на получение муниципальной услуги при наличии очереди - не более 15 минут.</p> <p>При получении результата предоставления муниципальной услуги максимальный срок ожидания в очереди не должен превышать 15 минут</p>	

<p><b>2.13. Срок регистрации запроса заявителя о предоставлении муниципальной услуги, в том числе в электронной форме</b></p>	<p><b>В течение одного дня с момента поступления заявления</b></p>	
<p><b>2.14. Требования к помещениям, в которых предоставляется муниципальная услуга, к месту ожидания и приема заявителей, в том числе к обеспечению доступности для инвалидов указанных объектов в соответствии с законодательством Российской Федерации о социальной защите инвалидов, размещению и оформлению визуальной, текстовой и мультимедийной информации о порядке предоставления таких услуг</b></p>	<p><b>Предоставление муниципальной услуги осуществляется в зданиях и помещениях, оборудованных противопожарной системой и системой пожаротушения, необходимой мебелью для оформления документов, информационными стендами.</b></p> <p><b>Обеспечивается беспрепятственный доступ инвалидов к месту предоставления муниципальной услуги (удобный вход-выход в помещения и перемещение в их пределах).</b></p> <p><b>Визуальная, текстовая и мультимедийная информация о порядке предоставления муниципальной услуги размещается в удобных для заявителей местах, в том числе с учетом ограниченных возможностей инвалидов</b></p>	
<p><b>2.15. Показатели доступности и качества муниципальной услуги, в том числе количество взаимодействий заявителя с должностными лицами при предоставлении муниципальной услуги и их продолжительность, возможность получения муниципальной услуги в многофункциональном центре предоставления государственных и муниципальных услуг, в удаленных рабочих местах многофункционального центра предоставления государственных и муниципальных услуг, возможность получения информации о ходе</b></p>	<p><b>Показателями доступности предоставления муниципальной услуги являются:</b></p> <ul style="list-style-type: none"> <li><b>расположенность помещения Исполкома в зоне доступности общественного транспорта;</b></li> <li><b>наличие необходимого количества специалистов, а также помещений, в которых осуществляется прием документов от заявителей;</b></li> <li><b>наличие исчерпывающей информации о способах, порядке и сроках предоставления муниципальной услуги на информационных стендах, информационных ресурсах в сети «Интернет», на Едином портале государственных и муниципальных услуг.</b></li> </ul> <p><b>Качество предоставления муниципальной услуги характеризуется отсутствием:</b></p> <ul style="list-style-type: none"> <li><b>очереди при приеме и выдаче документов заявителям;</b></li> <li><b>нарушений сроков предоставления муниципальной услуги;</b></li> <li><b>жалоб на действия (бездействие) муниципальных служащих, предоставляющих муниципальную услугу;</b></li> <li><b>жалоб на некорректное, невнимательное отношение муниципальных служащих, оказывающих муниципальную услугу, к заявителям.</b></li> </ul> <p><b>При подаче запроса о предоставлении муниципальной услуги и при</b></p>	

<p>предоставления муниципальной услуги, в том числе с использованием информационно-коммуникационных технологий</p>	<p>получении результата муниципальной услуги, предполагается однократное взаимодействие должностного лица, предоставляющего муниципальную услугу, и заявителя. Продолжительность взаимодействия определяется регламентом.</p> <p>При предоставлении муниципальной услуги в многофункциональном центре предоставления государственных и муниципальных услуг (далее – МФЦ) консультацию, прием и выдачу документов осуществляет специалист МФЦ.</p> <p>Информация о ходе предоставления муниципальной услуги может быть получена заявителем на сайте муниципального района, на Едином портале государственных и муниципальных услуг, в МФЦ</p>	
<p><b>2.16. Особенности предоставления муниципальной услуги в электронной форме</b></p>	<p>Консультацию о порядке получения муниципальной услуги в электронной форме можно получить через Интернет-приемную или через Портал государственных и муниципальных услуг Республики Татарстан.</p> <p>В случае, если законом предусмотрена подача заявления о предоставлении муниципальной услуги в электронной форме заявление подается через Портал государственных и муниципальных услуг Республики Татарстан (<a href="http://uslugi.tatar.ru/">http://uslugi.tatar.ru/</a>) или Единый портал государственных и муниципальных услуг (функций) (<a href="http://www.gosuslugi.ru/">http://www.gosuslugi.ru/</a>)</p>	

3. Состав, последовательность и сроки выполнения административных процедур, требования к порядку их выполнения, в том числе особенности выполнения административных процедур в электронной форме, а также особенности выполнения административных процедур в многофункциональных центрах, в удаленных рабочих местах многофункционального центра предоставления государственных и муниципальных услуг

**3.1. Описание последовательности действий при предоставлении муниципальной услуги**

**3.1.1. Предоставление муниципальной услуги включает в себя следующие процедуры:**

- 1) консультирование заявителя;
- 2) принятие и регистрация заявления;
- 3) подготовка и выдача результата муниципальной услуги;

**3.1.2. Блок-схема последовательности действий по предоставлению муниципальной услуги представлена в приложении №1.**

**3.2. Оказание консультаций заявителю**

**3.2.1. Заявитель лично и (или) по телефону обращается в Исполком для получения консультаций о порядке получения муниципальной услуги.**

Секретарь Исполкома осуществляет консультирование заявителя, в том числе по составу, форме и содержанию документации, необходимой для получения муниципальной услуги и при необходимости оказывает помощь в заполнении бланка заявления.

Процедура, устанавливаемая настоящим пунктом, осуществляется в день обращения заявителя.

Результат процедуры: консультации, замечания по составу, форме и содержанию представленной документации.

**3.3. Принятие и регистрация заявления**

**3.3.1. Заявитель лично подает письменное заявление о совершении нотариальных действий по удостоверению завещаний и по удостоверению доверенностей, и представляет документы в соответствии с пунктом 2.5 настоящего Регламента в сельский исполнительный комитет.**

**3.3.2. Секретарь Исполкома осуществляет:**

установление личности заявителя;

проверку полномочий заявителя (в случае действия по доверенности);

проверку наличия документов, предусмотренных пунктом 2.5 настоящего Регламента;

проверку соответствия представленных документов установленным требованиям (надлежащее оформление копий документов, отсутствие в документах подчисток, приписок, зачеркнутых слов и иных не оговоренных исправлений).

В случае отсутствия замечаний секретарь Исполкома осуществляет:

прием и регистрацию заявления в специальном журнале;

вручение заявителю копии заявления с отметкой о дате приема документов, присвоенном входящем номере, дате и времени исполнения муниципальной услуги.

В случае наличия оснований для отказа в приеме документов, предусмотренных пунктом 2.8 настоящего Регламента, секретарь Исполкома, ведущий прием документов, уведомляет заявителя о наличии препятствий для регистрации заявления и возвращает ему документы с письменным объяснением содержания выявленных недостатков в представленных документах.

**Результат процедур: принятое обращение гражданина или возвращенные заявителю документы.**

### **3.4. Подготовка и выдача результата муниципальной услуги**

**3.4.1. Секретарь Исполкома после регистрации заявления осуществляет: проверку сведений, содержащихся в документах, прилагаемых к заявлению; проверку наличия оснований для отказа в предоставлении услуги, предусмотренных пунктом 2.9 настоящего Регламента.**

**В случае наличия оснований для отказа в предоставлении услуги заместитель руководителя исполнительного комитета извещает заявителя о причинах отказа и осуществляет процедуры, предусмотренные пунктом 3.5 настоящего Регламента.**

**В случае наличия оснований для отложения совершения нотариального действия специалист исполнительного комитета осуществляет процедуры, предусмотренные пунктом 3.6 настоящего Регламента.**

**В случае отсутствия оснований для отказа в предоставлении муниципальной услуги специалист Органа:**

**проверяет правильность оплаты за совершение нотариальных действий (путем направления в электронной форме посредством системы межведомственного электронного взаимодействия запроса о предоставлении сведений о госпошлине).**

**Процедуры, устанавливаемые пунктами 3.3-3.4, осуществляются в течении 15 минут с момента обращения заявителя.**

**Результат процедур: нотариально удостоверение завещания и удостоверение доверенности.**

**3.4.2. Секретарь Исполкома в случае принятия решения об отказе в предоставлении услуги выносит постановление об отказе в совершении нотариальных действий. Постановление направляется заявителю по почте.**

**Процедуры, устанавливаемые настоящим пунктом, осуществляются не позднее пяти дней с момента обращения заявителя за предоставлением услуги.**

**Результат процедур: постановление об отказе в совершении нотариальных действий, направленное заявителю.**

### **3.5. Отложение совершения нотариального действия**

**3.5.1. Секретарь Исполкома может отложить совершение нотариального действия в случае:**

**необходимости истребования дополнительных сведений от физических и юридических лиц;**

**направления документов на экспертизу;**

**необходимости запросить заинтересованных лиц об отсутствии у них возражений против совершения этих действий.**

**Секретарь Исполкома извещает заявителя об отложении совершения нотариального действия.**

**Процедуры, устанавливаемые настоящим пунктом, осуществляются в день обращения заявителя.**

**Результат процедур: извещение заявителя об отложении совершения нотариального действия.**

**3.5.2. Секретарь Исполкома после принятия решения об отложении совершения нотариального действия готовит запрос, необходимый для получения дополнительных сведений, и направляет в соответствующий орган или заинтересованному лицу.**

**Процедуры, устанавливаемые настоящим пунктом, осуществляются не позднее пяти дней с момента обращения заявителя.**

**Результат процедур:** запрос, направленный в соответствующий орган или заинтересованному лицу.

**3.5.3.** Секретарь исполнительного комитета после поступления ответов на запросы извещает заявителя и предоставляет услугу в порядке, установленном пунктами 3.3. – 3.4 настоящего Регламента.

### **3.6. Исправление технических ошибок.**

**3.6.1.** В случае обнаружения технической ошибки в документе, являющемся результатом муниципальной услуги, заявитель представляет в Исполком:

заявление об исправлении технической ошибки (приложение №2);

документ, выданный заявителю как результат муниципальной услуги, в котором содержится техническая ошибка;

документы, имеющие юридическую силу, свидетельствующие о наличии технической ошибки.

Заявление об исправлении технической ошибки в сведениях, указанных в документе, являющемся результатом муниципальной услуги, подается заявителем (уполномоченным представителем) лично, либо почтовым отправлением (в том числе с использованием электронной почты), либо через единый портал государственных и муниципальных услуг или многофункциональный центр предоставления государственных и муниципальных услуг.

**3.6.2.** Секретарь Исполкома осуществляет прием заявления об исправлении технической ошибки, регистрирует заявление с приложенными документами.

Процедура, устанавливаемая настоящим пунктом, осуществляется в течение одного дня с момента регистрации заявления.

**Результат процедуры:** принятое и зарегистрированное заявление.

**3.6.3.** Секретарь Исполкома рассматривает документы и в целях внесения исправлений в документ, являющийся результатом услуги, осуществляет процедуры, предусмотренные пунктом 3.4 настоящего Регламента, и выдает исправленный документ заявителю (уполномоченному представителю) лично под роспись с изъятием у заявителя (уполномоченного представителя) оригинала документа, в котором содержится техническая ошибка.

Процедура, устанавливаемая настоящим пунктом, осуществляется в течение трех дней после обнаружения технической ошибки или получения от любого заинтересованного лица заявления о допущенной ошибке.

**Результат процедуры:** выданный (направленный) заявителю документ.

## **4. Порядок и формы контроля за предоставлением муниципальной услуги**

**4.1.** Контроль за полнотой и качеством предоставления муниципальной услуги включает в себя выявление и устранение нарушений прав заявителей, проведение проверок соблюдения процедур предоставления муниципальной услуги, подготовку решений на действия (бездействие) должностных лиц органа местного самоуправления.

Формами контроля за соблюдением исполнения административных процедур являются:

1) проверка и согласование проектов документов по предоставлению муниципальной услуги. Результатом проверки является визирование проектов;

2) проводимые в установленном порядке проверки ведения делопроизводства;

3) проведение в установленном порядке контрольных проверок соблюдения процедур предоставления муниципальной услуги.

Контрольные проверки могут быть плановыми (осуществляться на основании полугодовых или годовых планов работы органа местного самоуправления) и внеплановыми. При проведении проверок могут рассматриваться все вопросы, связанные



с предоставлением муниципальной услуги (комплексные проверки), или по конкретному обращению заявителя.

В целях осуществления контроля за совершением действий при предоставлении муниципальной услуги и принятии решений руководителю Исполкома представляются справки о результатах предоставления муниципальной услуги.

4.2. Текущий контроль за соблюдением последовательности действий, определенных административными процедурами по предоставлению муниципальной услуги, осуществляется руководителем Исполкома.

4.3. Перечень должностных лиц, осуществляющих текущий контроль, устанавливается положениями о структурных подразделениях органа местного самоуправления и должностными регламентами.

По результатам проведенных проверок в случае выявления нарушений прав заявителей виновные лица привлекаются к ответственности в соответствии с законодательством Российской Федерации.

4.4. Руководитель органа местного самоуправления несет ответственность за несвоевременное рассмотрение обращений заявителей.

Руководитель (заместитель руководителя) структурного подразделения органа местного самоуправления несет ответственность за несвоевременное и (или) ненадлежащее выполнение административных действий, указанных в разделе 3 настоящего Регламента.

Должностные лица и иные муниципальные служащие за решения и действия (бездействие), принимаемые (осуществляемые) в ходе предоставления муниципальной услуги, несут ответственность в установленном Законом порядке.

4.5. Контроль за предоставлением муниципальной услуги со стороны граждан, их объединений и организаций, осуществляется посредством открытости деятельности Исполкома при предоставлении муниципальной услуги, получения полной, актуальной и достоверной информации о порядке предоставления муниципальной услуги и возможности досудебного рассмотрения обращений (жалоб) в процессе предоставления муниципальной услуги.

5. Досудебный (внесудебный) порядок обжалования решений и действий (бездействия) органов, предоставляющих муниципальную услугу, а также их должностных лиц, муниципальных служащих

5.1. Получатели муниципальной услуги имеют право на обжалование в досудебном порядке действий (бездействия) сотрудников Исполкома, участвующих в предоставлении муниципальной услуги, в Исполком или в Совет муниципального образования.

Заявитель может обратиться с жалобой, в том числе в следующих случаях:

1) нарушение срока регистрации запроса заявителя о предоставлении муниципальной услуги;

2) нарушение срока предоставления муниципальной услуги;

3) требование у заявителя документов, не предусмотренных нормативными правовыми актами Российской Федерации, Республики Татарстан, Менделеевского муниципального района для предоставления муниципальной услуги;

4) отказ в приеме документов, предоставление которых предусмотрено нормативными правовыми актами Российской Федерации, Республики Татарстан, Менделеевского муниципального района для предоставления муниципальной услуги, у заявителя;

5) отказ в предоставлении муниципальной услуги, если основания отказа не предусмотрены федеральными законами и принятыми в соответствии с ними иными нормативными правовыми актами Российской Федерации, Республики Татарстан, Менделеевского муниципального района;

6) затребование от заявителя при предоставлении муниципальной услуги платы, не предусмотренной нормативными правовыми актами Российской Федерации, Республики Татарстан, Менделеевского муниципального района;

7) отказ Исполкома, должностного лица Исполкома, в исправлении допущенных опечаток и ошибок в выданных в результате предоставления муниципальной услуги документах либо нарушение установленного срока таких исправлений.

5.2. Жалоба подается в письменной форме на бумажном носителе или в электронной форме.

Жалоба может быть направлена по почте, через МФЦ, с использованием информационно-телекоммуникационной сети "Интернет", официального сайта Менделеевского муниципального района (<http://mendeleevsk.tatar.ru>), Единого портала государственных и муниципальных услуг Республики Татарстан (<http://uslugi.tatar.ru/>), Единого портала государственных и муниципальных услуг (функций) (<http://www.gosuslugi.ru/>), а также может быть принята при личном приеме заявителя.

5.3. Срок рассмотрения жалобы - в течение пятнадцати рабочих дней со дня ее регистрации. В случае обжалования отказа органа, предоставляющего муниципальную услугу, должностного лица органа, предоставляющего муниципальную услугу, в приеме документов у заявителя либо в исправлении допущенных опечаток и ошибок или в случае обжалования нарушения установленного срока таких исправлений - в течение пяти рабочих дней со дня ее регистрации.

5.4. Жалоба должна содержать следующую информацию:

1) наименование органа, предоставляющего услугу, должностного лица органа, предоставляющего услугу, или муниципального служащего, решения и действия (бездействие) которых обжалуются;

2) фамилию, имя, отчество (последнее - при наличии), сведения о месте жительства заявителя - физического лица либо наименование, сведения о месте нахождения заявителя - юридического лица, а также номер (номера) контактного телефона, адрес (адреса) электронной почты (при наличии) и почтовый адрес, по которым должен быть направлен ответ заявителю;

3) сведения об обжалуемых решениях и действиях (бездействии) органа, предоставляющего муниципальную услугу, должностного лица органа, предоставляющего муниципальную услугу, или муниципального служащего;

4) доводы, на основании которых заявитель не согласен с решением и действием (бездействием) органа, предоставляющего услугу, должностного лица органа, предоставляющего услугу, или муниципального служащего.

5.5. К жалобе могут быть приложены копии документов, подтверждающих изложенные в жалобе обстоятельства. В таком случае в жалобе приводится перечень прилагаемых к ней документов.

5.6. Жалоба подписывается подавшим ее получателем муниципальной услуги.

5.7. По результатам рассмотрения жалобы руководитель Исполкома (глава муниципального района) принимает одно из следующих решений:

1) удовлетворяет жалобу, в том числе в форме отмены принятого решения, исправления допущенных органом, предоставляющим услугу, опечаток и ошибок в выданных в результате предоставления услуги документах, возврата заявителю денежных средств, взимание которых не предусмотрено нормативными правовыми актами Российской Федерации, нормативными правовыми актами Республики Татарстан, а также в иных формах;

2) отказывает в удовлетворении жалобы.

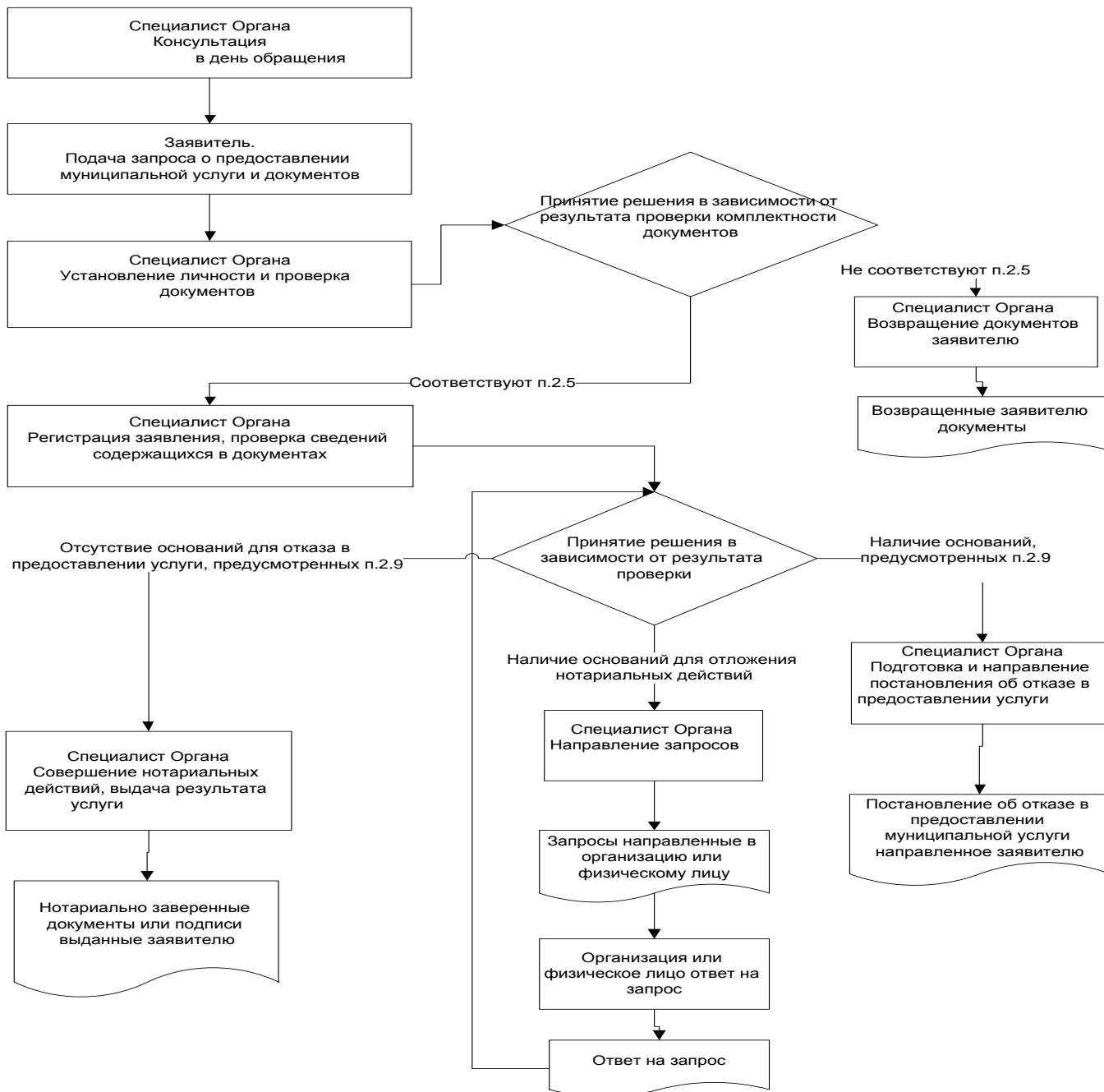
Не позднее дня, следующего за днем принятия решения, указанного в настоящем пункте, заявителю в письменной форме и по желанию заявителя в электронной форме направляется мотивированный ответ о результатах рассмотрения жалобы.

5.8. В случае установления в ходе или по результатам рассмотрения жалобы признаков состава административного правонарушения или преступления должностное лицо, наделенное полномочиями по рассмотрению жалоб, незамедлительно направляет имеющиеся материалы в органы прокуратуры.



# Приложение №1

## Блок-схема последовательности действий по предоставлению муниципальной услуги



# Приложение №2

Главе сельского поселения \_\_\_\_\_ муниципального района Республики Татарстан

От: \_\_\_\_\_

Заявление  
об исправлении технической ошибки

Сообщаю об ошибке, допущенной при оказании муниципальной услуги

\_\_\_\_\_

(наименование услуги)

Записано:

\_\_\_\_\_

Правильные сведения: \_\_\_\_\_

Прошу исправить допущенную техническую ошибку и внести соответствующие изменения в документ, являющийся результатом муниципальной услуги.

Прилагаю следующие документы:

- 1.
- 2.
- 3.

В случае принятия решения об отклонении заявления об исправлении технической ошибки прошу направить такое решение:

посредством отправления электронного документа на адрес E-mail: [Tcn.men@tatar.ru](mailto:Tcn.men@tatar.ru);

в виде заверенной копии на бумажном носителе почтовым отправлением по адресу: \_\_\_\_\_.

Подтверждаю свое согласие, а также согласие представляемого мною лица на обработку персональных данных (сбор, систематизацию, накопление, хранение, уточнение (обновление, изменение), использование, распространение (в том числе передачу), обезличивание, блокирование, уничтожение персональных данных, а также иных действий, необходимых для обработки персональных данных в рамках предоставления муниципальной услуги), в том числе в автоматизированном режиме, включая принятие решений на их основе органом предоставляющим муниципальную услугу, в целях предоставления муниципальной услуги.

Настоящим подтверждаю: сведения, включенные в заявление, относящиеся к моей личности и представляемому мною лицу, а также внесенные мною ниже, достоверны. Документы (копии документов), приложенные к заявлению, соответствуют требованиям, установленным законодательством Российской Федерации, на момент представления заявления эти документы действительны и содержат достоверные сведения.

Даю свое согласие на участие в опросе по оценке качества предоставленной мне муниципальной услуги по телефону: \_\_\_\_\_.

\_\_\_\_\_

(дата)

\_\_\_\_\_

(подпись)

(\_\_\_\_\_)

(Ф.И.О.)

**Приложение  
(справочное)**

Реквизиты должностных лиц, ответственных за предоставление муниципальной услуги и осуществляющих контроль ее исполнения,

Исполнительный комитет Тураевского сельского поселения Менделеевского муниципального района

<b>Должность</b>	<b>Телефо н</b>	<b>Электронный адрес</b>
<b>Глава поселения</b>	<b>2-73-31</b>	<b>Tur.men @tatar.ru</b>
<b>Секретарь</b>	<b>2-73-31</b>	<b>Tur.men @tatar.ru</b>

Реквизиты должностных лиц, контролирующих предоставление муниципальной услуги

<b>Должность</b>	<b>Телефо н</b>	<b>Электронный адрес</b>
<b>Глава поселения</b>	<b>2-73-31</b>	<b>Tur.men @tatar.ru</b>