

ИСПОЛНИТЕЛЬНЫЙ КОМИТЕТ  
МАМАДЫШСКОГО  
МУНИЦИПАЛЬНОГО РАЙОНА  
РЕСПУБЛИКИ ТАТАРСТАН  
ул.М.Джалиля, д.23/33, г. Мамадыш,  
Республика Татарстан, 422190



ТАТАРСТАН РЕСПУБЛИКАСЫНЫҢ  
МАМАДЫШ МУНИЦИПАЛЬ  
РАЙОНЫНЫҢ БАШКАРМА  
КОМИТЕТЫ  
М.Жәлил ур, 23/33 й., Мамадыш ш.,  
Татарстан Республикасы, 422190

Тел.: (85563) 3-15-00, 3-31-00, факс 3-22-21, e-mail: mamadysh.ikrayona@tatar.ru, www.mamadysh.tatarstan.ru

**Постановление**  
№ 1277

**Карар**  
от «14» 10 2016 г.

Об обеспечении бесперебойного движения  
автомобильного транспорта на территории  
Мамадышского муниципального района  
в зимний период 2016/2017 года

Во исполнение п.3 Постановления Кабинета Министров Республики Татарстан от 29.07.2016 г. № 527 «Об обеспечении бесперебойного движения автомобильного и железнодорожного транспорта на территории Республики Татарстан в зимний период 2016/2017 года», а также в целях обеспечения бесперебойного движения автомобильного транспорта на территории Мамадышского муниципального района в зимний период 2016/2017 года Исполнительный комитет Мамадышского муниципального района Республики Татарстан **п о с т а н о в л я е т**:

1. Утвердить (по согласованию):

- План взаимодействия предприятий, учреждений и организаций Мамадышского муниципального района по обеспечению бесперебойного движения транспорта по автомобильным дорогам в зимний период 2016/2017 г. (План «Буран») (Приложение № 1).

- Силы и средства, привлекаемые к участию в ликвидации снежных заносов, спасению людей и ликвидации заторов на дорогах Мамадышского района 2016-2017 гг. (Приложение № 2).

2. Начальнику ОГИБДД отдела МВД России по Мамадышскому муниципальному району:

- определить возможные места временного размещения транспортных средств на автомобильных дорогах района при временном ограничении и запрещении движения по ним;

- организовать контроль за работой ледовой переправы на реке Кама в районе с. Соколка и несанкционированных переправ в районе д. Гурьевка, с. Омара и с. Сотово.

3. Мамадышскому филиалу АО «Татавтодор», ООО «Мамадыш ЖКУ»:



- заключить договора с организациями и предприятиями района по обеспечению постоянной очистки от снега дорог в г. Мамадыш, закреплённых дорог в Мамадышском муниципальном районе;

- организовать на автодорогах, по которым осуществляется регулярное автобусное движение, склады песчано - солевой смеси для своевременной ликвидации гололедицы;

- создать подвижные оперативные группы, оснащенные необходимыми механизмами для предотвращения снежных заносов и обеспечить их круглосуточное дежурство.

4. Филиалу «Шеморданнефтепродукт» ОАО ХК «Татнефтепродукт» для обеспечения бесперебойной работы снегоочистительной техники реализовывать по потребности Мамадышского филиала АО «Татавтодор», ООО «Мамадыш ЖКУ» в первоочередном порядке горюче-смазочные материалы в течение всего зимнего периода 2016/2017 года, согласно хозяйственным договорам.

В особый период обеспечить работу передвижной заправочной станции для выезда и заправки автомашин, находящихся в заторе, и техники, производящей расчистку дорог.

5. Председателю Мамадышского РайПО определить кафе «Снежинка» для выездного метода обеспечения горячим питанием и продовольствием лиц, оказавшихся на дорогах общего пользования в период запрещения движения транспорта.

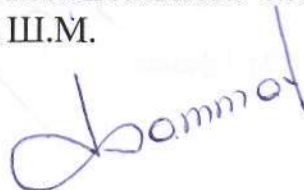
6. Главному врачу ГАУЗ «Мамадышская центральная районная больница» обеспечить готовность районных учреждений здравоохранения к действиям по оказанию своевременной медицинской помощи лицам, оказавшимся изолированными на дорогах района в результате снежных заносов, автомобильных катастроф.

7. Главам сельских поселений Мамадышского муниципального района обеспечить бесперебойное движение автомобильного транспорта по дорогам сельских поселений в зимний период 2016/2017 года.

8. Признать утратившим силу постановление Руководителя Исполнительного комитета Мамадышского муниципального района от 19.11.2015 № 1004 «Об обеспечении бесперебойного движения автомобильного транспорта на территории Мамадышского муниципального района в зимний период 2015-2016 годов».

9. Контроль за исполнением настоящего постановления возложить на первого заместителя Руководителя Исполнительного комитета Мамадышского муниципального района Сабирова Ш.М.

Руководитель



И.Э. Фаттахов

Приложение № 1  
к постановлению Исполнительного  
комитета Мамадышского  
муниципального района  
Республики Татарстан  
от 14.10 2016 № 1277

**П Л А Н**

**взаимодействия предприятий, учреждений и организаций Мамадышского  
муниципального района по обеспечению бесперебойного движения транспорта  
по автомобильным дорогам на территории Мамадышского муниципального  
района в зимний период 2016/2017 года  
(План "Буран")**

## **I. Общие положения**

### **1.1. Определение и назначение плана, цели спланированных мероприятий.**

**Чрезвычайная ситуация** (далее - ЧС) - это обстановка на определенной территории (участке территории) Республики Татарстан, сложившаяся в результате опасного природного явления или стихийного бедствия, которая может повлечь или повлекла за собой человеческие жертвы, ущерб здоровью людей, значительные материальные потери и нарушение условий жизнедеятельности населения.

**Ликвидация ЧС** - это аварийно-спасательные и другие неотложные работы, проводимые при возникновении ЧС природного характера на автомобильных (железных) дорогах и направленные на спасение и сохранение жизни и здоровья людей, снижение материальных потерь, а также локализацию зон ЧС.

**Зона ЧС** - это территория (участок территории), на которой сложилась ЧС.

План взаимодействия предприятий, учреждений и организаций Мамадышского муниципального района по обеспечению бесперебойного движения автомобильного транспорта в зимний период 2016/2017 г. (далее – План «Буран»)

**План «Буран»** - это комплекс, заблаговременно проводимых, организационных и практических мероприятий, направленных на максимально возможное уменьшение риска возникновения чрезвычайных ситуаций природного характера на улицах и дорогах г. Мамадыш и Мамадышского муниципального района, а также на спасение и сохранение жизни и здоровья людей, оказавшихся в зоне экстремальной ситуации, уменьшение материальных потерь и ликвидации последствий экстремальной ситуации.

План «Буран» Мамадышского муниципального района разрабатывается для организации обеспечения безопасного движения транспорта по автодорогам и создается для четкой организации работ по содержанию в проезжем состоянии автомобильных дорог в зимний период 2016/2017г. в целях заблаговременного проведения мероприятий по предупреждению чрезвычайных ситуаций, связанных с обеспечением бесперебойного автомобильного движения в зимний период 2016/2017 г.

### **1.2. Порядок утверждения и выполнения мероприятий плана.**

Оперативный план «Буран» Мамадышского муниципального района разрабатывается ведущим консультантом (по Мамадышскому муниципальному району) отдела реализации полномочий в области гражданской обороны МЧС РТ и согласовывается с руководителями организаций, привлекаемых для выполнения мероприятий плана, утверждается Руководителем Исполнительного комитета Мамадышского муниципального района - Председателем комиссии по предупреждению и ликвидации чрезвычайных ситуаций и обеспечения пожарной безопасности Мамадышского муниципального района.

План «Буран» устанавливает ответственность руководителей органов местного самоуправления, ведомств, организаций и предприятий привлекаемых к выполнению практических мероприятий при введении в действие Плана «Буран», определяет стоящие перед ними задачи, а также порядок привлечения подчиненных сил и средств (Согласно гл. 7 ст.28 Федерального закона № 68 ФЗ от 21.12.1994г.; Кодекса РФ



об административном правонарушении ст. 20.6 в редакции Федерального закона от 22.06.2007 № 116-ФЗ).

**1.3. Краткая географическая, метеорологическая и автодорожная обстановка в зимний период на дорогах Мамадышского муниципального района, особенности которые учитываются при организации и проведении спасательных мероприятий.**

Мамадышский муниципальный район находится на северо-востоке Республики Татарстан. На юге граничит с Чистопольским и Нижнекамским районами, на востоке с Елабужским районом и Удмуртской Республикой, на севере и северо-западе с Рыбно-Слободским, Сабинским и Кукморским районами. С севера на юг протяжённость района 69 км, с запада на восток 48 км. Площадь в современных границах составляет 2601 км<sup>2</sup>. Население 43458 человек. Плотность 16,7 на 1 км<sup>2</sup>.

Административным центр - г. Мамадыш. В Мамадышском муниципальном районе 28 сельских поселений, 128 населённых пунктов. Город Мамадыш расположен в 167 км от города Казани и 88 км от железнодорожной станции «Кукмор».

Климат умеренно-континентальный, с продолжительной и суровой зимой, жарким летом. Средняя многолетняя сумма осадков 420 мм. Среднегодовая температура воздуха 2,8 градусов. Средняя температура января -13,8 градусов, июня +21 градусов. Число дней с морозами 162.

Зима начинается с появлением снежного покрова в начале ноября. Устойчивый снежный покров устанавливается в конце второй декады ноября. Среднемесячная сумма осадков – 20-35мм, высота снежного покрова 50 см, в многоснежные зимы до 70-80 см, а в малоснежные – до 20 см.

Годовой ход скорости ветра – мало выражен с тенденцией некоторого увеличения зимой на 3,6 - 3,8 м в секунду и уменьшением летом на 3,2-3,6 м в секунду.

На территории района проходят следующие автомобильные дороги: федеральная дорога Казань - Набережные Челны протяжённостью 49 км.

Территориальные дороги: г.Мамадыш – с.Нижний Таканыш-с.Никифорово протяжённостью 60,5 км (асфальт), г.Мамадыш – с. Кляуш 28 км (асфальт), автодорога М-7 – с.Соколка 15 км. (асфальт), автодорога М-7 -с.Омара 18 км (щебёночно-гравийная), автодорога М-7 - п. Берсут 18 км (асфальт), автодорога М-7 - Верхние Суни 11 км (асфальт), автодорога М-7- с.Малые Кирмени 11 км.(асфальт), автодорога М-7- с.Албаево 17 км. (асфальт), автодорога М-7- с.Дигитли 8 км (асфальт) и другие.

В зимнее время на автодорогах района возможно возникновение гололедицы и снежных заносов, которые резко ухудшают дорожно-транспортную обстановку, приводят к заторам, что затрудняет обеспечение нормальной жизнедеятельности района.

#### **1.4.Общие выводы**

Физико-географическая оценка обстановки показывает, что на территории Мамадышского муниципального района и города Мамадыш возможны сильные морозы, гололед и снежные заносы в зимний период, которые могут носить чрезвычайный характер. Их опасность для населения заключается в заносах дорог, населенных пунктов и отдельных зданий. Возможно снижение видимости на дорогах до 20-50 метров, а также частичное разрушение легких зданий и крыш, обрыв воздушных линий электропередачи и связи.

Настоящий план устанавливает ответственность руководителей органов местного самоуправления, организаций и предприятий привлекаемых к выполнению практических мероприятий при введении в действие плана "Буран", определяет стоящие перед ними задачи, а также порядок привлечения подчиненных сил и средств (Согласно гл. 7 ст.28 Федерального закона № 68 ФЗ от 21.12.1994г.; Кодекса РФ об административном правонарушении ст. 20.6 в редакции Федерального закона от 22.06.2007 № 116-ФЗ).

План "Буран" является обязательным к исполнению всеми органами местного самоуправления, организациями и предприятиями Мамадышского муниципального района в части их касающейся (Согласно ст.14 Федерального закона № 68 ФЗ от 21.12.1994г.).

## **II. Порядок введения в действие плана "Буран"**

### **2.1. Порядок введения районного плана «Буран»**

При обильных снегопадах и метелях, носящих характер стихийного бедствия, при угрозе или возникновении ЧС природного характера (ухудшение видимости, образование снежных заносов, заторов техники, обледенение дорожного покрытия и контактных проводов и др.) по распоряжению Председателя комиссии по чрезвычайным ситуациям и пожарной безопасности Мамадышского муниципального района (далее - КЧС ПБ) или его заместителя - начальника Мамадышского пожарно-спасательного гарнизона вводится план «Буран», через оперативного дежурного единой дежурно-диспетчерской службы по Мамадышскому муниципальному району (далее - ЕДДС) с обязательным уведомлением центра управления в кризисных ситуациях МЧС России по Республике Татарстан (далее - ЦУКС).

План "Буран" вводится на районном уровне на основе прогнозов и данных, поступающих, через ЦУКС, от Центра по гидрометеорологии и мониторингу окружающей среды Республики Татарстан, докладов дежурно-диспетчерских служб района, ОГИБДД ОМВД России по Мамадышскому муниципальному району, Мамадышского пожарно-спасательного гарнизона об ухудшении положения дел на улицах и дорогах района (заторах, заносах и т.п.).

Решение о частичном ограничении движения некоторых видов транспорта (автобусы, механизмы повышенной грузоподъемности и длинномеры), в связи с погодными условиями, принимает начальник ОГИБДД ОМВД России по Мамадышскому району с последующим информированием КЧС ПБ района. В этом случае план «Буран» в действие в полном объеме не вводится, однако может сложиться ситуация, которая потребует частичного введения некоторых его элементов, таких как дополнительное обеспечение топливом и продуктами питания, тогда вводятся в действие элементы плана по решению председателя КЧС ПБ Мамадышского муниципального района.

Начальник Мамадышского пожарно-спасательного гарнизона через председателя КЧС ПБ района организует постоянное информирование Главы района, оперативного штаба о ходе проведения мероприятий по плану «Буран», о сложившейся обстановке, принимаемых мерах и количестве задействованных сил и средств.

## **2.2. Организация и порядок обеспечения постоянной готовности ведомств и организаций, которые несут ответственность за безопасное движение транспорта по дорогам города Мамадыш и Мамадышского муниципального района.**

Ответственность за постоянную готовность предприятий и организаций к очистке территории города Мамадыш и Мамадышского муниципального района от снега и организацию мероприятий по выполнению плана «Буран» возложена на первого заместителя руководителя исполнительного комитета муниципального района.

Исполнительный комитет Мамадышского муниципального района ежегодно заключает договора с дорожно-эксплуатационными организациями и предприятиями города и района по обеспечению постоянной очистки от снега территорий, закрепленных за данными организациями и предприятиями.

При необходимости, при введении плана «Буран», привлекается дополнительная техника и личный состав, задействованные от предприятий и организаций районов на основании разовых договоров.

Место сбора техники по плану «Буран» :

- Мамадышский филиал АО «Татавтодор» - для района
- ООО «Мамадыш ЖКУ» - для г. Мамадыш.

## **2.3. Сведения ответственности за участки дорог предприятий и организаций.**

Сведения по закреплению автомобильных дорог республиканского и местного значения за организациями Мамадышского муниципального района определены (приложением №1 к плану «Буран»)

Первоочередную уборку улиц, площадей, мостов, остановочных площадок г. Мамадыш обеспечить в соответствии с маршрутами движения городских автобусов.

Руководство учреждений, предприятий и организаций несет полную ответственность за очистку от снега своих территорий и подъездных путей к ним.

## **2.4. Порядок привлечения сил и средств организаций к выполнению мероприятий плана.**

Силы и средства организаций привлекаются на основании решения соответствующих руководителей. Количество привлекаемых сил и средств определяется исходя из прогнозов и реально складывающейся обстановки, а также объема выполняемых задач.

При продолжительности метели более двух суток и при угрозе возникновения снежных заносов на улицах, площадях и дорогах района осуществляется сбор оперативной группы Мамадышского пожарно-спасательного гарнизона (приложение № 2 к плану «Буран») с целью проведения рекогносцировки на предмет определения угрозы образования снежных заносов на улицах и дорогах г. Мамадыш и Мамадышского муниципального района, и возможности бесперебойного движения автотранспорта.

При введении плана «Буран» по распоряжению председателя КЧС ПБ, а в его отсутствие решением заместителя председателя КЧС ПБ, начальником Мамадышского пожарно-спасательного гарнизона, осуществляется сбор членов КЧС ПБ района. По указанию председателя КЧС ПБ района приступает к работе рабочая группа КЧС ПБ (приложение № 3 к плану «Буран»).

К очистке территории района от снега в плановом порядке привлекаются постоянные силы и средства от предприятий, с которыми заключили договора, а в случае введения в действие плана «Буран», привлекаются дополнительные силы и средства



от организаций и предприятий районов в соответствии с (приложением № 4 к плану «Буран»).

При необходимости, по запросу Руководителя исполнительного комитета Мамадышского муниципального района, могут применяться силы и средства республиканского уровня.

### **III. Задачи предприятий, учреждений и организаций**

При получении сигнала на ввод в действие плана "Буран" руководители предприятий, учреждений и организаций действуют согласно Календарного плана работ по выполнению мероприятий по плану «Буран» (приложение № 5 к плану «Буран»), обращая особое внимание на:

- оповещение организаций, выделяющих технику по плану «Буран»;
- развертывание пункта сбора техники, организацию учета прибывшей техники и проверки её технического состояния;
- организацию материально-технического обеспечения;
- своевременное доведение информации до подчиненных структурных подразделений;
- организацию круглосуточного дежурства руководящего состава;
- организацию управления структурными подразделениями;
- организацию взаимодействия и взаимного обмена информацией между дежурно-диспетчерскими службами предприятий и организаций, привлекаемых к выполнению мероприятий по плану "Буран";
- неукоснительное выполнение решений председателя Комиссии по предупреждению и ликвидации чрезвычайных ситуаций и обеспечению пожарной безопасности района и рабочей группы комиссии;
- представление своевременного доклада в ЕДДС Мамадышского муниципального района о выполненных мероприятиях и привлеченных силах и средствах.

### **IV. Силы и средства, привлекаемые к выполнению мероприятий плана "Буран"**

К ликвидации последствий чрезвычайных ситуаций природного характера, связанных с ограничением или прекращением движения транспорта по автомобильным дорогам, а также для решения вопросов жизнеобеспечения, привлекаются структурные подразделения, силы и средства от:

- Отдела инфраструктурного развития исполкома Мамадышского МР;
- ГАУЗ «Мамадышская центральная районная больница»;
- Мамадышского РайПО;
- ПЧ-121 ФГКУ «15 ОФПС по РТ»;
- ОГИБДД ОМВД России по Мамадышскому МР;
- ООО «Мамадыш ЖКУ»;
- Мамадышского филиала ОАО ХК «Татнефтепродукт»;
- Мамадышского филиала АО «Татавтодор».

Ведомственные силы и средства, с получением команды на ввод в действие плана «Буран», приводятся в готовность к применению и привлекаются на основании заранее разработанных планов решением соответствующих руководителей, их количество определяется исходя из складывающейся обстановки и объема выполняемых задач.



Привлечение сил и средств на местном уровне осуществляется по решению Председателя КЧС ПБ района, на основании планов, исходя из складывающейся обстановки и объемов решаемых задач.

При необходимости к ликвидации последствий могут привлекаться также силы и средства предприятий и организаций независимо от их форм собственности.

## **V. Организация управления, взаимодействия оповещения и связи**

Взаимодействие организуется с целью повышения оперативности и эффективности реагирования организаций, предприятий и органов местного самоуправления при угрозе возникновения чрезвычайных ситуаций природного характера, а также нарушения движения автомобильного транспорта на территории района, вызванных экстремальными погодными условиями.

Управление мероприятиями по плану «Буран» и организация взаимодействия всех служб и организаций, привлекаемых по плану, осуществляется рабочей группой КЧС ПБ Мамадышского МР.

### Рабочая группа решает следующие задачи:

- контроль за поддержанием в готовности необходимых сил и средств, привлекаемых к выполнению мероприятий по плану "Буран";
- подготовка предложений для принятия решений Председателем КЧС ПБ на выполнение мероприятий в условиях экстремальных ситуаций природного характера, возникающих на улицах и дорогах города и района;
- осуществление в установленном порядке сбора и обмена информации между взаимодействующими, вышестоящими и подчиненными органами управления;
- своевременное оповещение и информирование населения, органов местного самоуправления, дежурно-диспетчерских служб организаций и ведомств о возникновении ЧС природного характера и сложившейся обстановке на дорогах города и района;
- координация действий сил и средств, привлеченных к выполнению мероприятий по плану "Буран";
- организация взаимодействия с органами военного командования по выделению техники высокой проходимости и личного состава.

Оповещение предприятий и организаций, привлекаемых к выполнению мероприятий по плану "Буран" и связь между ними организуется ЕДДС Мамадышского муниципального района в соответствии со схемой оповещения и связи (приложение № 6 к плану «Буран»).

Для обеспечения оперативного управления силами и средствами, ведомств и организаций, привлекаемыми для выполнения мероприятий плана «Буран», Мамадышский пожарно-спасательный гарнизон задействует подвижный пункт управления со средствами радиотелефонной связи.

При получении информации о штормовом предупреждении оперативный дежурный ЕДДС по Мамадышскому муниципальному району (дублирует дежурный по ОМВД) оповещает по телефону и по электронной почте руководство района, должностных лиц КЧС ПБ района, руководителей объектов экономики и глав сельских поселений.

Население города, рабочие и служащие оповещаются путем передачи речевой информации с использованием государственных сетей проводного радиовещания и местной телерадиокомпании "Нократ Дулкыннары".

## **VI. Порядок действий оперативных дежурных и предприятий, учреждений, организаций выделяющих силы и средства по плану «Буран»**

### **а) Дежурный по Мамадышскому ОМВД:**

1. Выявляет места образования заторов, количество скопившегося транспорта, количество пострадавших и полученную информацию:
  - Немедленно докладывает первому заместителю руководителя Исполнительного комитета Мамадышского муниципального района – заместителю председателя КЧС и ПБ Мамадышского муниципального района, начальнику Мамадышского пожарно-спасательного гарнизона (или его заместителю), начальнику ОМВД России в Мамадышском районе РТ (или его заместителю).
  - Сообщает оперативному дежурному ЕДДС.
2. Отдает распоряжение, дежурному по ОГИБДД, оповестить дорожные организации.
3. Предупреждает начальника автостанции о необходимости задержки рейсовых и вахтовых автобусов.
4. Поддерживает постоянную связь с местом стихийного бедствия.
5. При заступлении на дежурство уточняет прогноз погоды на ближайшие сутки.

### **б) Оперативный дежурный ЕДДС:**

1. Устанавливает связь с местами снежных заносов и заторов.
2. Немедленно оповещает организации, задействованные по плану «Буран».
3. Принимает меры по оповещению водительского состава снегоочистительной техники закрепленных за предприятиями.
4. Уточняет количество, типы и марки выделенной техники с промышленных предприятий и строительных организаций на закрепленные участки автомобильных дорог.
5. Докладывает начальнику Мамадышского пожарно-спасательного гарнизона о количестве выделенной техники конкретно по участкам дорог и о ходе ликвидации снежных заносов и заторов.
6. В период неблагоприятных природных явлений, сильном снегопаде дважды в день (в 6.00 и 18.00) докладывает старшему оперативному дежурному ЦУКС МЧС России по РТ, ( IP т. 46-46) о состоянии дорог и работающей снегоуборочной технике.

### **в) Диспетчер Мамадышского филиала АО «Татавтодор» и диспетчер ООО «Мамадыш ЖКУ»:**

1. Оповещает водительский состав снегоочистительной техники своего предприятия.
2. Уточняет количество, типы и марки выделенной техники с промышленных предприятий и строительных организаций на закрепленные участки автомобильных дорог.
3. Докладывает, через каждые 2 часа оперативному дежурному ЕДДС Мамадышского муниципального района, о количестве выделенной техники по участкам дорог и о ходе ликвидации снежных заносов.
4. Устанавливает связь с местом снежных заносов и заторов.
5. Ежедневно к 5.30, независимо от плана «Буран», докладывает оперативному дежурному ЕДДС Мамадышского муниципального района о состоянии автомобильных дорог и количестве выделенной техники своего предприятия.

**г) Предприятия, учреждения, организации, выделяющие силы и средства для ликвидации снежных заносов, спасения людей:**

1. Начальник медицинской службы выделяет автомашины «скорой помощи» и принимает меры по оказанию помощи пострадавшим.
2. Предприятия, учреждения, организации :
  - выделяют по распоряжению председателя КЧС ПБ Мамадышского муниципального района, через оперативного дежурного ЕДДС дополнительные снегоуборочные машины и механизмы, согласно приложения.
  - докладывают оперативному дежурному ЕДДС Мамадышского муниципального района.
3. Мамадышское РайПО , через кафе «Снежинка», обеспечивает горячим питанием и продовольствием население оказавшееся в заторах.
4. Мамадышский филиал ОАО «Татнефтепродукт» обеспечивает работу передвижной заправочной станции.
5. ОАО «Мамадышское АТП» контролирует соблюдение графика движения пассажирских автобусов.

**VII. Организация материально-технического, продовольственного и медицинского обеспечения и жизнеобеспечения пострадавшего населения**

**7.1. Определение мест вынужденной остановки транспортных средств.**

При введении плана «Буран» места вынужденной остановки транспорта на автотрассе М-7 (Волга) г.Казань - г.Набережные Челны определены на:

- 930 км. АЗС «Юсил»;
- 945 км. АЗС «Татнефтепродукт»;
- 971 км перекрёсток «Мамадыш» (приложение № 7 к плану «Буран»)

Места вынужденной остановки транспортных средств включают в себя следующие элементы обеспечения:

- предприятия общественного питания;
- стационарные автозаправочные станции;
- средства связи;
- места обогрева (отдыха);
- пункты оказания медицинской помощи;
- наличия места для размещения останавливаемого транспорта, отвечающего требованиям безопасности.

**7.2. Определение состава сил и средств и выполняемых задач организаций, ответственных за обеспечение.**

**продовольственное:**

Обеспечение людей горячим питанием и продовольствием в местах сосредоточения транспортных средств осуществляется силами и средствами Мамадышского РайПО с привлечением стационарных пунктов питания и торговли, а при необходимости и с использованием подвижных пунктов питания и продовольственного снабжения (ППП-1 ед., ПППС-1 ед.) (приложение № 8 ).



**медицинское:**

Организация медицинского обеспечения осуществляется силами и средствами ГАУЗ «Мамадышская центральная районная больница» (приложение №9).

Медицинское обеспечение включает в себя комплекс организационных, лечебно-эвакуационных мероприятий, направленных на повышение готовности учреждений здравоохранения к действиям по оказанию своевременной медицинской помощи лицам, оказавшимся на дорогах в период запрещения движения транспорта. Дальнейшая эвакуация пострадавших производится в ближайšie профильные лечебно-профилактические учреждения.

**горюче-смазочное:**

Обеспечение доставки к местам сосредоточения транспортных средств и заправка автотранспорта ГСМ осуществляется силами и средствами Мамадышского филиала ОАО ХК «Татнефтепродукт».

**финансовое:**

Финансовое обеспечение мероприятий, направленных на предупреждение и ликвидацию чрезвычайных ситуаций, производится за счет средств, предусмотренных в бюджете района.

При недостатке финансовых средств, предусмотрено привлечение резерва финансовых средств из бюджета Республики Татарстан.

**СВЕДЕНИЯ**  
по закреплению автомобильных дорог республиканского и местного значения за организациями Мамадышского муниципального района

№ п/п	Наименование дороги	Наименование закреплённой организации	Ф.И.О. ответственного работника по содержанию дорог, номер телефона	Протяженность участка дороги, км	Привлекаемые силы и средства от			
					дорожных организаций		Объектов экономики	
					л/состав	техника	л/состав	техника
1.	М-7 Москва-Уфа с 926-по 975 км.	Мамадышский филиал АО «Татавтодор»	Кузнецов В.И. т.р. 3-55-26	66 км	36	Ротор, Грейдер КДМ, Бульдозер		
2.	М-7 - Мамадыш	Мамадышский филиал АО «Татавтодор»	Кузнецов В.И. т.р. 3-55-26	5,4км			4	Бульдозер ДТ 1 шт. грейдер
3.	М-7 – Соколка	Мамадышский филиал АО «Татавтодор»	Кузнецов В.И. т.р. 3-55-26 д. 3-17-37	15,2км			2	К-700
4.	М-7-Омара-Секинесь-Рагозино	Мамадышский филиал АО «Татавтодор»	Кузнецов В.И. т.р. 3-55-26 д. 3-17-37	20,3км			2	КДМТ-13
5.	М-7-Дигитли – Березовское	Мамадышский филиал АО «Татавтодор»	Кузнецов В.И. т.р. 3-55-26 д. 3-17-37	10 км.			1	Автогрейдер ДЗ-122
6.	М7 – Берсут	Мамадышский филиал АО «Татавтодор»	Кузнецов В.И. т.р. 3-55-26 д. 3-17-37	13,8км			2	КДМ
7.	М7 – Албаево	Мамадышский филиал АО «Татавтодор»	Кузнецов В.И. т.р. 3-55-26	-			1	КДМ
8.	Мамадыш-Таканьш – Ишкеево	Мамадышский филиал АО «Татавтодор»	Нигматзянов М.М. т.р. 2-23-18	12 км			8	КДМ, Т-150 автогрейдеры ДЗ-122
9.	Мамадыш – Кляуши	Мамадышский филиал АО «Татавтодор»	Кузнецов В.И. т.р. 3-55-26 д. 3-17-37	25 км.			4	бульдозеры, КДМ, автогрейдер
10.	Мамадыш - Тюлячи	Мамадышский филиал АО «Татавтодор»	Кузнецов В.И. т.р. 3-55-26 д. 3-17-37	45 км			4	К-700 Т-150

Приложение №1.2  
К плану «Буран»

Закрепление улиц города Мамадыш по очистке в зимний период

№ пп	Наименование организации	Руководитель	Выделяемая техника	Закрепление улицы города	Ответственный ИТР за выделение техники	Ф.И.О. механизатора, водителя	Примечание
1	2	3	4	5	6	7	8
1	ОАО «Мамадышский водоканал»	Миннахметов Р.Р. 89196827995	МТЗ-82	ул. 50 лет Победы, ул. Первая, ул. Зеленая, ул. Москвина, ул. Радужная, ул. Вишневая, ул. Нуриева, ул. Товарищеская, ул. Абсалямова	Главный инженер Гайфулдинов Айрат Габдульбарович 89600813098	Габдрахманов Альберт Абузарович 89061180893	
2	Хлебоприемный пункт (Мамадышский ХПП)	Махмутов Р.М. 89178569868	МТЗ-82 КАМАЗ Погрузчик	ул. Набережная, ул. Галактионова, ул. Энгельса, пер. Энгельса	Главный инженер Ягудин Ильдар Канафеевич 89874100644	Шарафеев Ильназ, Мавлиев Флорид	
3	ОАО «ПРОСТО МОЛОКО» Мамадышский СМК	Ахметшин М.М. 89172649791	МТЗ-80	пер. Текстильный, пер. Тукая, пер. Зеленый, пер. Нижний, ул. Коммунистическая	Максуров Феликс Рафаэлевич 89172730768	Шакиров Муларис	



1	2	3	4	5	6	7	8
4	ООО «УПТК»	Чернов О.С. 89033197885	Погрузчик КамАЗы Грейдер		Галеев Ренат 89178583406	Иванов Иван 89172909586	На вывоз снега совместно с ЖКУ
5	Филиал «Мамадышнефте- продукт»	Ибрагимов И.Р. 89600754605	МТЗ-80	ул. Могорная, ул. Заправочная, ул. Островского, ул. Чкалова, ул. Осипенко, ул. Полевая, ул. Приовражная	Зам. директора Назипов Камиль Магсумович 89061188187	Ежов Виктор	
6	ООО «Мамадышские тепловые сети»	Миннахметов Р.Р. 89196827995	МТЗ-82	ул. Пугачева, ул. Красноармейская, ул. М.Джалиля	Главный инженер	Самигуллин Ильнур 891788965571	
7	Ф-л ОАО «Гатспиртпром» «Мамадышский спирт завод»	Захаров Н.И. 2965177	КамАЗ-Зед.		Главный инженер Шахаев А.А. 89872965536		На вывоз снега совместно с ЖКУ
8	Ф-л АО «Тагавгодор»	Кузнецов В.И. 89033197821 89600490138	Грейдера, КамАЗы, Погрузчики	ул. Ленина (со стороны Кукмора до ЦРБ), ул. Давыдова (от п. Дорожников до ул. Кашапова), ул. Новозаводская (от спиртзавода до кольца)	Зам. директора Егоров Павел Петрович 89600490137		
9	ПМК «Мелиорация»	Мустафин Р.С. 89033405073	Погрузчик МТЗ-82 Грейдер	ул. Новоберкасская, ул. Х.Туфана, ул. Свободы, ул. Сырзаводская, ул. Планетарная, ул. Булгарова, ул. Просвирния, ул. Ф. Карима	Зам. директора Акбаров Марат Хамисович	89600597866 89179355689	

1	2	3	4	5	6	7	8
10	ЗАО «Мамадышстрой»	Гараев З.М. 89063300928	К-700	ул. Западная, ул. Обьездная, ул. Нафикова, ул. Марджани, ул. Заречье, ул. Кул Гали	Главный механик Ташкулов Наиль Сергеевич 89178503141	Ванишнин Александр 89656102206 89274624878	
11	ЗАО «Стройсервис»	Хазиев И.Ф. 89172566131	Погрузчи- ки	ул. Амирхана, ул. Валеева, ул. Агрохимиков, ул. Магистральная, ул. Татарстан, ул. Будайли, ул. Ахмадеевой	Главный механик Назипов Айнур 89600737254		

### СВЕДЕНИЯ

по закреплению автомобильных дорог муниципального значения  
за сельскими поселениями Мамадышского муниципального района

№ п/п	Наименование сельского поселения Мамадышского МР	Ф.И.О ответственного работника по содержанию дорог, № телефона (мобильный)	Привлекаемые силы и средства по расчистке дорог	
			Личный состав (кол-во)	Техника (наименование / количество)
1.	Албайское	Малов А. П. 89274636372	1	МТЗ-82 / 1 шт
2.	Верхнеошминское	Хузязянов М.Р. 89600680229	1	МТЗ-82 / 1 шт
3.	Дюсметьевское	Шарифуллин Р.К. 89093104102	1	МТЗ-82 / 1 шт
4.	Ишкеевское	Иванов Ю.С. 89063308125	1	Урал 375 / 1 шт
5.	Катмышское	Габидуллин Р.Г. 89600715845	1	МТЗ-82,1 / 1 шт
6.	Кляушское	Иванов Б.В. 89178798705	3	ДТ-75 / 2 шт Т-40 / 1шт
7.	Кемеш-Кульское	Салахутдинов И.И. 89600617008	2	МТЗ-82 / 1 шт ДТ-75 / 1 шт
8.	Красногорское	Никитин В.И. 89196307100	1	АМкодор-ТО-18 Б / 1шт
9.	Куюк-Ерьксинское	Галиев З.Р. 89178765241	2	МТЗ-82 / 1 шт
10.	Малокирменское	Акбаров Х.Г. 89178848445	2	МТЗ-82 / 1 шт погрузчик / 1 шт
11.	Никифоровское	Максимов И.Н. 89375924689	1	МТЗ-82 / 1 шт
12.	Нижнетаканьшское	Прокопьев В.В. 89196976794	2	МТЗ-82 / 1 шт
13.	Нижнесуньское	Солганов А.И. 89172895045	1	МТЗ-82,1 / 1 шт
14.	Нижнеошминское	Ганив Р.М. 89631239791 АПК «Прод.программа» 88563 2-34-41	2	техника не указана
15.	Нижнешандерское	Михайлова Е.М. 89179341474	2	МТЗ-82 / 1 шт
16.	Олуязское	Хаева Л.Г. 89172421290	1	МТЗ-82 / 1 шт
17.	Омарское	Хасанов М.Ф. 89375897456	1	МТЗ-82 / 1 шт
18.	Отарское	Минникаев Х.М.	0	0



		89600897050		
19.	Сокольское	Не назначен	0	0
20.	Среднекирменское	Хасанов Б.Ф. 89053722118	1	МТЗ-82 / 1 шт
21.	Суньское	Загитов Р.Р. 89393923822		
22.	Тавельское	Балясов В.С. 89178893251	2	МТЗ-82 / 1 шт
23.	Уразбахтинское	Каримов Р.Т. 89179103870	2	МТЗ-82 / 1 шт
24.	Урманчеевское	Кузнецов Г.В 89274040664 Галямов Ф.В.	1	МТЗ / 1 шт
25.	Усалинское	Шавалиев Н.М. 89274592155	1	МТЗ-82 / 1 шт
26.	Шадчинское	Фаляхиев Р.М. 89196414483 Самигуллин Р.Г. 89172757634	2	МТЗ-82 / 1 шт ЮМЗ / 1шт
27.	Шемяковское	Агзамов З.Р. 89656144929	1	МТЗ-82 / 1 шт
28.	Якинское	Низамутдинов Р.К. 89656243413	2	МТЗ-82 / 1 шт

**СОСТАВ**  
**оперативной группы Мамадышского пожарно-спасательного гарнизона**  
**по координации действий при введении плана «Буран»**

<b>№ пп</b>	<b>Фамилия и инициалы</b>	<b>Занимаемая должность/ рабочий телефон /мобильный телефон</b>
1.	Маслов А.В.	Начальник 121 ПЧ ФГКУ «15 ОФПС по РТ»/ 3-22-37 / 89372962183
2.	вакант	Заместитель начальника 121 ПЧ ФГКУ «15 ОФПС по РТ»/ 3-18-92/
3.	Руднев П.С.	Старший инспектор ОНД и ПР / 3-12-90 / 89372852502

**Состав рабочей группы (по согласованию) по координации взаимодействия сил и средств ТСЧС, привлекаемых для реализации плана «Буран»\***

№ п/п	Фамилия, имя, отчество	Занимаемая штатная должность	Должность в составе рабочей группы	Служебный телефон	Мобильный телефон
1.	Сабиров Шамиль Мансурович	Первый заместитель руководителя исполнительного комитета ММР	Руководитель группы	3-11-55	89196285063
2.	Маслов Анатолий Владимирович	Начальник Мамадышского пожарно-спасательного гарнизона	Заместитель руководителя группы	3-22-37	89372962183
3.	Багауов Айрат Ильшатович	Начальник ОМВД России по ММР РТ	Заместитель руководителя группы	3-15-80	89172666576
4.	Самигуллин Ришат Робертович	Помошник Главы Мамадышского МР	В составе группы	3-14-50	89178518354
5.	Гарипов Рашид Мухаметдинович	Руководитель исполнительного комитета г.Мамадыш	В составе группы	3-31-55	89196297955
6.	Нафиков Тагир Габдуллович	Начальник отдела инфраструктурного развития исполкома ММР	В составе группы	3-35-48	89600598604
7.	Габдрахимов Ильяс Габдулхаевич	Начальник управления СХ и П ММР РТ	В составе группы	3-14-90	89172445309
8.	Кузнецов Виктор Иванович	Начальник Мамадышского филиала АО «Татавтодор»	В составе группы	3-55-26	89600490138
9.	Хазиев Дамир Фаязович	Главный врач ГУАЗ «Мамадышская ЦРБ»	В составе группы	3-11-43	89172934025
10.	Шангараев Раис Габдельбарович	Директор ООО «Мамадыш ЖКУ»	В составе группы	3-98-02	89600829282
11.	Даминов Рамис Расулович	Начальник Мамадышского РУЭС	В составе группы	3-10-01	89178518636
12.	Фахреев Мансур Ахметгалеевич	Председатель Мамадышского РайПО	В составе группы	3-55-20	89061180045
13.	Мухаметханов Нияз Яхудеевич	Директор ООО «УК - Мамадыш»	В составе группы	3-35-81	89375970551

\*Примечание: В период зимних снегопадов и бурана по решению председателя КЧС ПБ Мамадышского муниципального района организуется круглосуточное дежурство.



**Распределение функциональных обязанностей рабочей группы - членов комиссии по предупреждению и ликвидации чрезвычайных ситуаций и обеспечению пожарной безопасности Мамадышского муниципального района при введении в действие плана «Буран»**

№ п/п	Занимаемая должность по основной работе	Занимаемая должность в КЧС ПБ при вводе плана «Буран»	Функциональные обязанности
1	2	3	4
1	Первый заместитель руководителя исполнительного комитета района	Руководитель рабочей группы	<ol style="list-style-type: none"> <li>1. Уточнение обязанностей между лицами, входящими в состав рабочей группы КЧС ПБ района;</li> <li>2. Оценка обстановки, масштабов работ, размеров ущерба, прогнозирование последствий;</li> <li>3. Принятие решения для экстренных мер по организации и обеспечению бесперебойного движения автомобилями транспортного средства, защиты населения, его жизнеобеспечения в экстремальных ситуациях, обеспечение продуктами питания и предметами первой необходимости;</li> <li>4. Организация контроля за привлечением сил и средств для ликвидации экстремальных ситуаций;</li> <li>5. Организация взаимодействия с КЧС ПБ РТ по ликвидации последствий экстремальной ситуации;</li> <li>6. Организация работ по расследованию причин экстремальной ситуации;</li> <li>7. Представления доклада в КЧС ПБ района.</li> </ol>
2	Начальник 121 пожарной части ФГКУ «15 ОПЧС по РТ»	Заместитель председателя КЧС ПБ	<ol style="list-style-type: none"> <li>1. Участие в работе КЧС ПБ с момента возникновения экстремальных ситуаций;</li> <li>2. Участие в оценке обстановки, масштабов экстремальных ситуаций, прогнозирование последствий;</li> <li>3. Выработка предложений по организации управления действиями сил и средств в районах подвергшихся снежным заносам;</li> <li>4. Организация оперативного управления работами в период экстремальных ситуаций;</li> </ol>

1	2	3	4
			<p>5. Организация исполнения запланированных мероприятий на предприятиях и в организациях района, вне зависимости от форм собственности;</p> <p>6. Организация помощи населению, пострадавшему от снежных заносов;</p> <p>7. Организация взаимодействия с комиссией по чрезвычайным ситуациям Республики Татарстан по ликвидации экстремальных ситуаций;</p> <p>8. Представление донесений руководителю рабочей группы.</p>
3	Начальник отдела инфраструктурного развития и ЖКХ.	Член рабочей группы	<p>1. Участие в работе КЧС ПБ с момента возникновения экстремальных ситуаций;</p> <p>2. Участие в оценке обстановки, масштабов экстремальных ситуаций, прогнозирование последствий;</p> <p>3. Выработка предложений по уборке дворовых территорий, обеспечение проезда к продуктовым магазинам, медицинским учреждениям, очистки остановочных площадок и принятие мер по безаварийной работе систем жизнеобеспечения;</p> <p>4. Организация оперативного управления работами на месте экстремальных ситуаций;</p> <p>5. Организация и контроль готовности жилищно-коммунальных служб и ТСЖ к работе в экстремальных ситуациях;</p> <p>6. Обеспечение защиты населения от последствий снежных заносов;</p> <p>7. Представление донесений руководителю рабочей группы.</p>
4	Начальник отдела МВД России по Мамадышскому району	Член комиссии	<p>1. Участие в работе КЧС ПБ с момента возникновения экстремальных ситуаций;</p> <p>2. Участие в оценке обстановки, масштабов экстремальных ситуаций, прогнозирование последствий;</p> <p>3. Организация оперативного управления работами на месте экстремальных ситуаций;</p> <p>4. Руководство нарядами полиции, организация и контроль за выставлением работников полиции для охраны особо важных объектов, ценностей и оборудования;</p> <p>5. Организация и защита населения от последствий снежных заносов, усиление охраны общественного порядка в зонах экстремальных ситуаций;</p> <p>6. Представление донесений руководителю рабочей группы.</p>

1	2	3	4
5	Начальник ОГИБДД	Член рабочей группы	<ol style="list-style-type: none"> <li>1. Участие в работе КЧС ПБ с момента возникновения экстремальных ситуаций;</li> <li>2. Участие в оценке обстановки, масштаб экстремальных ситуаций, прогнозирование последствий;</li> <li>3. Выработка предложений по организации движения транспорта с учетом снежных заносов, корректировка маршрутов движения общественного транспорта и регулирование движения на основных маршрутах;</li> <li>4. Организация оперативного управления работами на месте экстремальных ситуаций;</li> <li>5. Организация круглосуточной работы контрольно пропускных постов в районе.</li> <li>6. Представления донесений руководителю рабочей группы.</li> </ol>
7	Председатель Мамадышского РайПО	Член комиссии	<ol style="list-style-type: none"> <li>1. Участие в работе КЧС ПБ с момента возникновения экстремальных ситуаций;</li> <li>2. Участие в оценке обстановки, масштаб экстремальных ситуаций, прогнозирование последствий;</li> <li>3. Выработка предложений по порядку обеспечения продуктами питания, предметами первой необходимости с учетом сложившейся обстановки, согласование маршрутов движения автотранспорта, обеспечивающего жизнедеятельность в районе;</li> <li>4. Организация оперативного управления работами на месте экстремальных ситуаций;</li> <li>5. Проверка готовности сил и средств торговли для работы в экстремальных ситуациях;</li> <li>6. Представление донесений руководителю рабочей группы.</li> </ol>
9	Главный врач ГАУЗ Мамадышская ЦРБ	Член рабочей группы	<ol style="list-style-type: none"> <li>1. Участие в работе КЧС ПБ с момента возникновения экстремальных ситуаций;</li> <li>2. Участие в оценке обстановки, масштаб экстремальных ситуаций, прогнозирование последствий;</li> <li>3. Принятие экстренных мер по организации медицинской помощи пострадавшим в условиях снежных заносов;</li> <li>4. Представление донесений руководителю рабочей группы.</li> </ol>



1	2	3	4
10	Секретарь КЧС ПБ района	Член комиссии	<ol style="list-style-type: none"><li>1. Организация сбора и обработка данных об обстановке при ликвидации экстремальной ситуации;</li><li>2. Организация контроля за ходом реализации решений Председателя КЧС ПБ района;</li><li>3. Своевременное представление донесений в ЦУКС МЧС России по РТ.</li></ol>

**СВЕДЕНИЯ**  
**по дополнительным силам и средствам от организаций и предприятий**  
**в Мамадышском муниципальном районе**

№ п/п	Наименование дорожных организаций и предприятий объектов экономики города (района)	Фамилия и инициалы руководителя/аместителя	Телефоны			Силы и средства			Наименование закреплённой для уборки дороги, протяжённость участка	
			Службный	Домашний	Диспетчерской	Личного состава	Техник и всего	Наименование выделяемой техники		Количество
1	Мамадышский филиал АО «Татавтодор»	Кузнецов В.И.	3-55-26	8-960-049-01-38	3-55-27	62	31	Грейдер, Пескоразбрызгиватель, Бульдозер, Шнекоротор, Погрузчик, МТЗ с отвалом, Экскаватор К-700 Т-150	3 шт. 16 шт. 3 шт. 2 шт. 5 шт. 6 шт. 1 шт. 1 шт. 2 шт.	М-7 Москва-Уфа 45км., Соколка 15,2 км., Омара-Секилесь-Рагозино 20,3 км., Камский 15 км., Усали Албаево 16км., Таканыш-Ишкеево 12км., Кляуши-Таканыш 25км., Мамадыш-Тюлячи 45км.
2	ЗАО «Стройсервис»	Хазиев И.Ф.	3-46-91	8-917-256-61-31	3-50-58	4	2	Бульдозер Т-130 ДТ-75	1 шт. 1 шт. 1 шт.	Мамадыш – трасса 5,4 км Дороги г.Мамадыш
3	ЗАО «Мамадышстрой»	Гараев З.М.	3-14-30	8-906-330-09-28	3-48-06	2	1	ДТ-75	1 шт. 1 шт.	Мамадыш-трасса 5,4 км
4	ООО «УПТК»	Чернов О.С.	3-98-67	8-917-261-07-60	-	4	2	Т-150 Грейдер ДЗ-98 Погрузчик ТО-28	1 шт. 1 шт. 1 шт.	Мамадыш-трасса 5,4 км Дороги г.Мамадыш

5	ЗАО Агрофирма «Омара»	Абдуллин Т. М.	3-38-62	-	3-39-16	2	1	Автогрейдер ДЗ 122	1 шт.	М-7-Омара-Секинесь-Рагозино 20,3 км.
6	ОАО «Мамальшская ПМК - Мелиорация»	Мустафин Р.С.	3-41-74	8-903-340-50-73	3-52-43	2	1	Т-130 Автогрейдер ДЗ 122	1 шт. 1 шт.	Дигитли-Березовское 10км.
7	ОАО «Усалиагрохимс ервис»	Фазылов Р.Ф.	2-74-53	8-937-619-58-85	2-74-23	4	2	Т-150	1 шт.	Усали-Албасво 16км.
8	ООО Агрофирма «Таканьш»	Гарипов И. Х.	2-60-05	8-917-258-79-77	2-65-28	4	2	Бульдозеры К-700 Погрузчик ТО 18	1 шт. 1 шт.	Таканьш-Ишкеево 12 км.
9	ГКУ Мамальшское лесничество	Мухаметшин И.Г.	3-14-30	8-927-428-43-02	3-27-35	4	2	Т-170	1 шт.	Мамальш-Тюлячи 45км.
10	ООО «Мамальшское ЖКУ»	Шангараев Р.С.	3-98-02	8-960-082-92-82	3-98-03	12	6	Снегоуборочная техника Автосамосвалы Автогрейдеры ДЗ122 Т-150 Погрузчик	2 шт. 1шт. 1шт. 1шт. 1шт.	Дороги г. Мамальш
11	Филиал ОАО «Татспиртпром» «Мамальшский спиртзавод»	Захаров Н.И.	3-44-80	296-51-77	3-43-94	2	1	погрузчик	1 шт.	Дороги г. Мамальш
12	Филиал ООО УК «ПРОСТО МОЛОКО»	Ахметшин М.М.	3-42-57	8-917-264-97-91	3-42-94	2	1	ЮМЗ	1 шт.	Дороги г. Мамальш
13	ЗАО «Стройсервис»	Хазеев И.Ф.	3-46-91	8-917-256-61-31	3-50-58	2	1	ДТ-75	1шт	Дороги г. Мамальш

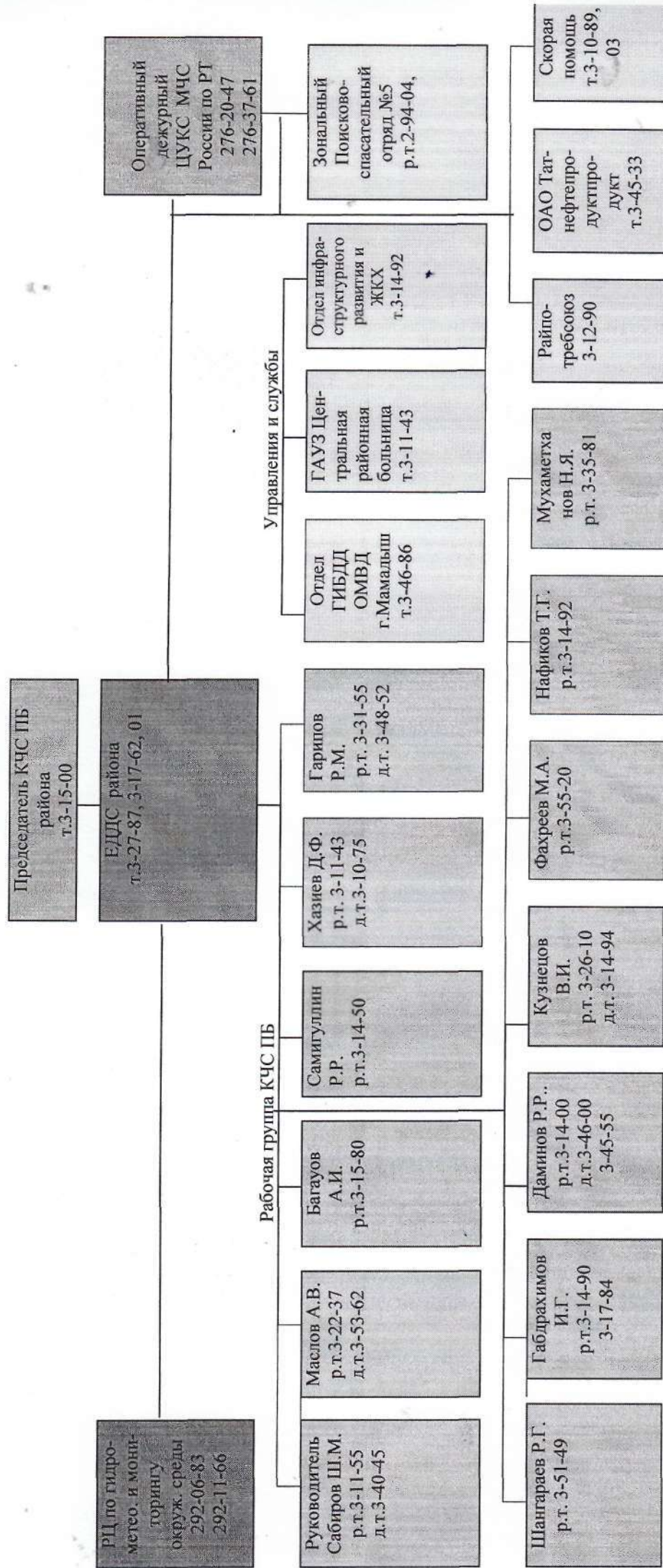


**КАЛЕНДАРНЫЙ ПЛАН  
работ по выполнению мероприятий по плану «Буран»  
в Мамадышском муниципальном районе**

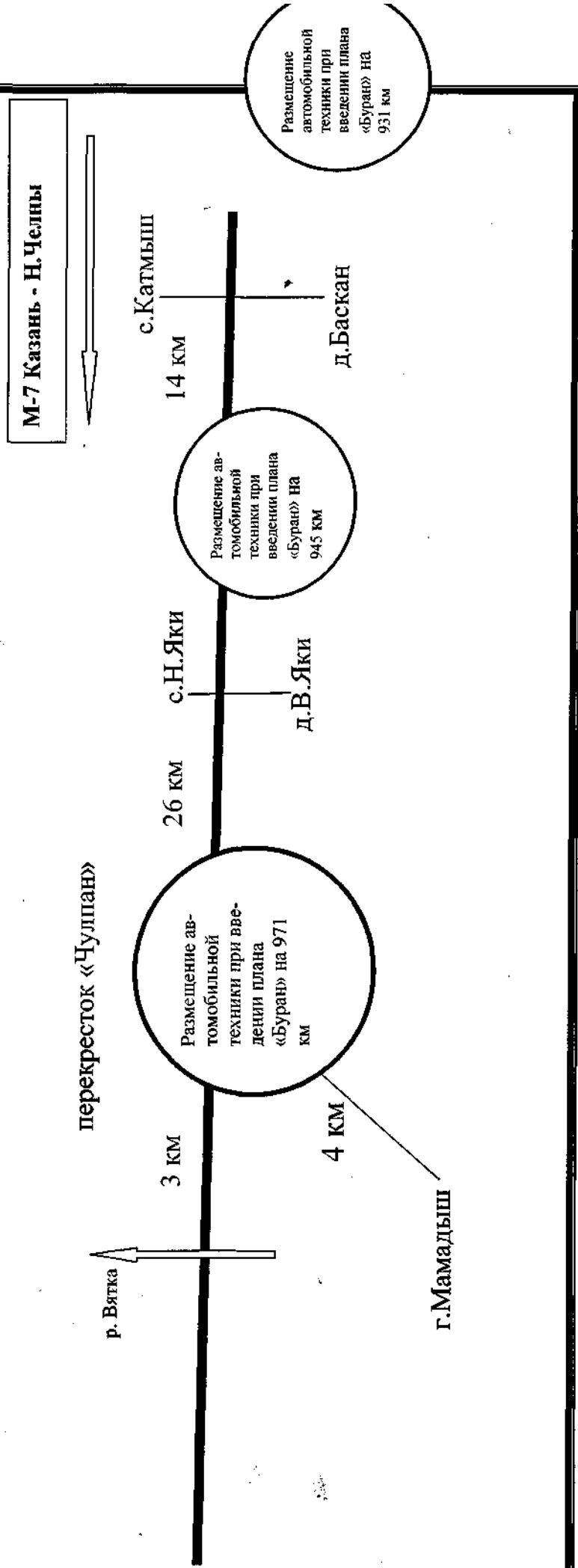
№ п.п.	Наименование мероприятий	Время выполнения	Ответственный исполнитель
1.	Доведение сигнала о введении плана «Буран» до Главы Мамадышского муниципального района	Ч+ 0.15	ОД ЕДДС района
2.	Сбор оперативной группы Мамадышского муниципального района	Ч + 1.30	ОД ЕДДС района
3.	Сбор членов КЧС ПБ (рабочей группы КЧС ПБ) района	Ч+ 1.30	ОД ЕДДС района
4.	Организация сбора техники, выделяемой по плану «Буран».	Ч+ 2.00	Руководитель рабочей группы КЧС ПБ Мамадышского муниципального района.
5.	Развертывание мест сбора техники, организация ее учета и проверки технического состояния.  Уточнение (постановка) задач	Ч+ 2.00  Ч+ 3.00	Руководитель рабочей группы КЧС ПБ Мамадышского муниципального района.
6.	Организация материально-технического обеспечения (порядок обеспечения ГСМ, организация питания)	Весь период работ	Руководитель рабочей группы КЧС ПБ Мамадышского муниципального района.
7.	Определение объема и стоимости работы, оформление документов на оплату произведенных работ	По завершению работ	Руководитель рабочей группы КЧС ПБ Мамадышского муниципального района.
8.	Представление докладов в КЧС ПБ РТ о ходе работ по плану «Буран»	Каждый час работы	Руководитель рабочей группы КЧС ПБ Мамадышского муниципального района.

## С Х Е М А

### организации управления, оповещения и связи при выполнении мероприятий плана «Буран» города (района)



# СХЕМА размещения автомобильной техники в местах временных остановок при введении плана «Буран» на территории Мамадышского района





## РАСЧЕТ

выделенных сил и средств для обеспечения программы "Буран" на территории  
Мамадышского муниципального района на 2016-2017 г.  
службой торговли и питания

### Звено № 1 «Передвижной пункт питания»

г.Мамадышское РайПО кафе «Снежинка» ул. Ф. Карима, д. 2 тел. 3-48-73

Должность	ФИО	Домашний адрес	Телефон
Командир звена	Иванова С.В.	ул. Строителей д.1 кв.63	3-48-73 раб.
Повар	Тимочкина З.М.	Ул. Строителей д.12 кв.35	3-48-73 раб.
Повар	Тарасова Н.К.	Ул. Давыдова, 157 кв. 7	3-48-73 раб.
Водитель	Галяутдинов Р.Р. а/м УАЗ	ул. Ф. Энгельса д. 22	3-48-73 раб.

**Сведения**  
**о медицинских учреждениях, формирующих подвижные**  
**пункты медицинской помощи.**

<b>№ п/п</b>	<b>Наименование медицинского учреждения</b>	<b>Прием человек в смену</b>	<b>Количество койко-мест</b>	<b>Выделяется (чел/техники)</b>
1	ГАУЗ «Мамадышская ЦРБ», главный врач Хазиев Дамир Фаязович, р.т.3-11-43	600	170	4/2

Приложение № 2  
к постановлению Исполнительного  
комитета Мамадышского  
муниципального района  
Республики Татарстан  
от 14.10 2016 № 1277

**Силы и средства, привлекаемые к участию в ликвидации  
снежных заносов, спасению людей и ликвидации заторов  
на дорогах Мамадышского района 2016-2017 г.**

№ п/п	Наименование дороги	Выделяемые силы и средства	Ответственный за выполнение	Ответственный руководитель
1.	М-7 Москва-Уфа 45 км	1. <u>Мамадышский филиал АО «Татавтодор»</u> Роторы, грейдеры, КДМ, бульдозер	Кузнецов В.И. т.р. 3-55-26 д.3-17-37	Сабилов Ш.М.
2.	М-7 Мамадыш 5,4 км	1. <u>ЗАО Стройсервис</u> бульдозер ДТ 1 шт.  2. <u>ЗАО «Мамадышстрой»</u> Бульдозер ДТ-75 1 шт.  3. <u>ООО «УПТК»</u> Т-150 Грейдер ДЗ-98	Хазиев И.Ф. т.р. 3-50-58 д. 3-37-73  Гараев З. М. т.р. 3-43-32  Чернов О.С. т.р. 3-20-67	Сабилов Ш.М.
3.	М-7 Соколка 15,2 км	1. <u>Мамадышский филиал АО «Татавтодор»</u>  К-700 с отвалом	Кузнецов В.И. т.р. 3-55-26 д.3-17-37	Сабилов Ш.М.
4.	М-7 Омара - Секи- несь - Рагозино 20,3 км	1. <u>ЗАО Агрофирма «Омара»</u> Автогрейдер ДЗ 122 1шт  2. <u>Мамадышский филиал АО «Татавтодор»</u> КДМ	Абдуллин Т.М. Т.р. 3-38-50  Кузнецов В.И. т.р. 3-55-26 д.3-17-37	Сабилов Ш.М.
5.	М-7 Дигитли - Бере- зовское 10 км.	1. <u>ОАО Мамадышская ПМК-Мелиорация</u> Т-130 1 шт. Автогрейдер ДЗ 122 1шт	Мустафин Р.С. т.р. 3-48-82 д.3-27-16	Дарземапов И.М.
6.	М-7 Камский 15 км	1. <u>ГБУ Камское лесниче- ство министерства лесного хозяйства РТ</u> Т-170 1 шт. 2. <u>Мамадышский филиал АО «Татавтодор»</u> КДМ	Сапурин С.И. т.р. 2-10-00  Кузнецов В.И. т.р. 3-55-26 д.3-17-37	Дарземапов И.М.
7.	М-7 Усали-Албаево 16 км	1. <u>ОАО «Усалиагрохимсер- вис»</u> Т-150 1 шт.	Фазылов Р.Ф. т.р. 2-74-20 2-74-39	Нафиков Т.Г.



		<b>2. Мамадышский филиал АО «Татавтодор» КДМ</b>	д. 2-75-63 Кузнецов В.И. т.р. 3-55-26 д.3-17-37	
8.	Таканьш –Ишкеево 12 км	<b>1. Мамадышский филиал ОАО «Татавтодор» КДМ, Т-150 2 шт. Автогрейдеры ДЗ-122</b>  <b>2. ООО Агрофирма «Така- ньш» бульдозеры К 700 1 шт. Погрузчик ТО 18 1 шт.</b>	Кузнецов В.И. т.р. 3-55-26 д.3-17-37  Гарипов И.Х. т. р. 2-60-05	Нафиков Т.Г.
9.	Кляуши-Таканьш 25 км	<b>1. Мамадышский филиал АО «Татавтодор» Бульдозеры КДМ, автогрейдеры</b>	Кузнецов В.И. т.р. 3-55-26 д.3-17-37	Сабилов Ш.М
10.	Мамадыш –Тюлячи 45 км	<b>1. Мамадышский филиал АО «Татавтодор» К-700 1 шт. Т-150</b> <b>2. ГБУ Мамадышское лесничество Т-170 1 шт.</b>	Кузнецов В.И. т.р. 3-55-26 д.3-17-37  Хасанов Д.М.. т.р. 3-14-30 д. 3-12-40	Нафиков Т.Г.
11.	Дороги г. Мамадыш           Резерв	<b>1. ООО «Мамадыш ЖКУ» Снегопогрузочные 2 шт. Автосамосвалы 1 шт. Автогрейдеры-ДЗ-122,1 шт. Т-150 1 шт. Погрузчик 1 шт.</b>  <b>2. Ф-л ОАО «Татспирт- пром» «Мамадышский спиртзавод» Погрузчик 1 шт.</b>  <b>3. Ф-л ООО УК «ПРОСТО МОЛОКО» ЮМЗ 1 шт.</b>  <b>4. ООО «Стройсервис» ДТ-75 1 шт.</b>  <b>5. ООО «УПТК» Погрузчик ТО-28 1 шт.</b>	Шангараев Р.Г. т.р. 3-51-49 д. 3-22-46  Захаров Н.И. т.р. 3-44-80 д. 3-15-99  Ахметшин М.М. Т.р. 3-42-57 д. 3-42-25  Хазиев И.Ф. т.р. 3-50-58 д. 3-37-73  Чернов О.С. т.р.3-20-67	Гарипов Р.М.
12.	ГАУЗ «Мамадышская центральная районная больница»	Привести в готовность авто- мобиль «Скорая помощь»	Хазиев Д.Ф.. т.р. 3-11-43 д. 3-10-75	Маслов А.В.
13.	Ф-л «Мамадышнеф- тепродукт» ОАО ХК «Татнефтепродукт»	Выделение ГСМ и автоза- правщик для выезда на трас- су и обеспечение заправки автомашин, находящихся в заторе и техники, произво-	Ибрагимов И.Р. т.р. 3-45-33 д.3-20-83	Сабилов Ш.М.

		дящей расчистку		
14.	МУ «Отдел образования» ГБОУ «Мамадышский профессиональный колледж №87»	Выделение помещения для размещения детей, сопровождающих их людей, организация питания	Габдрахманов И.Н. т.р. 3-34-32 Егоров Н.Н. т.р. 3-12-60	Самигуллин Р.Р.
15.	Мамадышский РУЭС Арского ЗУЭС ОАО «Таттелеком»	Обеспечение экстренной связи по кодовым назначениям «Буран», телефонная связь с КПМ, автозаправками, кафе «Снежинка»	Даминов Р.Р. т.р. 3-10-01 89178518632	Маслов А.В.
16.	Мамадышское РайПО	Обеспечить доставку продуктов питания и товаров первой необходимости в местах стихийных бедствий, организовать круглосуточную работу дежурных столовых	т.р.3-48-73 кафе «Снежинка»	Фахреев М.А.
17.	Гарнизон пожарной охраны	Отработка вопросов организации взаимодействия предприятий и организаций при вводе плана «Буран», осуществлять контроль за проводимыми мероприятиями, держать постоянную связь с населенными пунктами и между собой	Маслов А.В. т.р. 3-22-37 д. 3-45-83  Багауов А.И.  Дежурный 02	Гарипов Р.М.
18.	Зонально Поисково-спасательный отряд №5 (ЗПСО)	- сбор личного состава ЗПСО - оповещение организаций, задействованных в плане «Буран» - поддержание постоянной связи с населенными пунктами района - оказание помощи ОВД в блокировании дорог в случае образования заторов эвакуация людей, попавших в затор (при необходимости)	Зимин С.В. т.р. 2-94-04	Маслов А.В.
19.	Исполнительный комитет г. Мамадыш	контроль за работой снегоочистительной техники в г. Мамадыш	Гарипов Р.М. т.р. 3-31-55 д. 3-44-87	Гарипов Р.М.
20.	Государственная инспекция безопасности дорожного движения	Осуществлять контроль движения автотранспорта и выделение снегоочистительной техники	Фатихов Л.Н. д.т. 3-51-85 т.р. 3-46-86	Багауов А.И.

21.	<p>Филиал ОАО Сетевая компания «Елабужские электрические сети»</p> <p>ОАО «Мамадышские тепловые сети» ОАО РПО «Таткомунэнерго»</p> <p>ООО «Мамадыш ЖКУ»</p> <p>Мамадышский РЭГС ЭПУ «Елабугагаз» ООО «Трансгаз»</p> <p>ПЧ-121 ФГКУ «15 ОФПС по РТ»</p>	<p>При введении плана «Буран» привести в состояние повышенной готовности дежурные ремонтные бригады и подразделения</p>	<p>Абдрахманов Р.Г. т.р. 3-49-49 д. 3-17-90 деж. 3-50-49</p> <p>Миннахметов Р.Р. т.р. 3-19-96 д. 3-15-05</p> <p>Шангараев Р.Г. т.р. 3-51-49 д. 3-22-46</p> <p>Ганиев Н.Р. т.р. 3-40-04 д. 3-29-75 деж. 3-46-04</p> <p>Маслов А.В. т.р. 3-22-64 деж. 01, 3-17-62 д.т.3-45-83</p>	Маслов А.В.
22.	Управление сельского хозяйства	<p>При введении плана «Буран» информация доводится до сельхозпредприятий. Организуется чистка внутрихозяйственных дорог</p>	<p>Габдрахимов И.Г. т.р. 3-14-90 деж. 3-17-84</p>	Сабилов Ш.М.

Дополнительно при введении плана «Буран» информация доводится до руководителей:

Ф-л ОАО «Татспиртпром»

«Мамадышский спиртзавод»

ООО УК «ПРОСТО МОЛОКО»

ОАО «Мамадышское АТП»

Отдел «Военного комиссариата

РТ по Мамадышскому

муниципальному району»

Захаров Н.И.

Ахметшин М.М.

Сибгатуллин Ф.М.

Синкевич А.В.

т.р. 3-44-80

т.р. 3-42-57

т.р. 3-43-30

т.р. 3-13-60

д. 3-15-99

д. 3-42-25

д. 3-24-75



**Состав рабочей группы (по согласованию) по координации взаимодействия сил и средств ТСЧС, привлекаемых для реализации плана «Буран»; порядок его ведения и действия дежурных служб**

План «Буран» вводится при сильных снегопадах и метелях, носящих характер стихийного бедствия, распоряжением председателя комиссии по чрезвычайным ситуациям района или его заместителем – начальником гарнизона пожарной охраны района через дежурного ОВД и диспетчеров и дежурного ЕДДС.

1. Рабочая группа по координации взаимодействия сил и средств ТСЧС, привлекаемых для реализации плана «Буран». В период зимних снегопадов и бурана по решению председателя КЧС района организовывается круглосуточное дежурство.

№ п/п	Фамилия, имя, отчество	Занимаемая должность	Должность в составе рабочей группы	Сл. Тел.	Дом. Тел.
1.	Сабиров Шамиль Мансурович	Первый заместитель руководителя исполнительного комитета района	Руководитель группы	3-11-55	3-40-45
2.	Маслов Анатолий Владимирович	Начальник гарнизона пожарной охраны	Заместитель руководителя группы	3-22-37	3-53-62
3.	Багауов Айрат Ильшатович	Начальник ОВД	Заместитель руководителя группы	3-15-80	89172666576
4.	Мухаметханов Нияз Яхудеевич	Директор ООО «УК - Мамадыш»	В составе группы	3-35-81	89375970551
5.	Хазиев Дамир Фаязович	Главный врач МБУЗ	В составе группы	3-11-43	3-10-75
6.	Шангараев Раис Габдельбарович	Директор ООО «Мамадыш ЖКУ»	В составе группы	3-51-49	89600829282
7.	Габдрахимов Ильяс Габдулхаевич	Начальник управления с/х	В составе группы	3-14-90	89172445309
8.	Неумоин Юрий Георгиевич	Начальник РУЭС	В составе группы	3-10-01	3-46-00 3-45-55
9.	Кузнецов Виктор Иванович	Мамадышский филиал ОАО «Татавтодор»	В составе группы	3-55-26	3-17-37
10.	Гарипов Рашид Мухаметдинович	Руководитель исполнительного комитета г.Мамадыш	В составе группы	3-31-55	3-48-52
11.	Волков Николай Семенович	Председатель Мамадышского РайПО	В составе группы	3-55-20	89061180045
12.	Нафиков Тагир Габдуллоевич	Начальник отдела инфраструктурного развития района	В составе группы	3-35-48	3-30-18

**2. Порядок действия по плану «Буран»:**

**2.1. Дежурный по Мамадышскому ОВД:**

2.1.1. Выявляет место образования заторов, количество скопившегося транспорта, количество пострадавших.

2.1.2. Немедленно докладывает председателю КЧС, начальнику гарнизона пожарной охраны, начальнику ОВД.

2.1.3. Отдает распоряжение дежурному по ГИБДД оповестить дорожные организации.

2.1.4. Поддерживает связь с местом стихийного бедствия.

2.1.5. При заступлении на дежурство узнает сводку погоды на ближайшие сутки.

**2.2. Диспетчеры Мамадышского филиала ОАО «Татавтодор» и ООО «Мамадыш ЖКУ»:**

2.2.1. Принимает меры по оповещению водительского состава снегоочистительной техники своего предприятия.

2.2.2. Уточняет количество, типы и марки выделенной техники с промышленных предприятий и строительных организаций на закрепленные участки автомобильных дорог.

2.2.3. Докладывает через каждые 2 часа оперативному дежурному ЕДДС о количестве выделенной техники по участкам дорог.

2.2.4. Устанавливает связь с местом снежных заносов и заторов.

2.2.5. Через каждый час докладывает оперативному дежурному Мамадышского муниципального района о ходе ликвидации снежных заносов.

2.2.6. Ежедневно к 5.30, независимо от плана «Буря», докладывает оперативному дежурному ЕДДС района о состоянии автомобильных дорог и количестве выделенной техники своего предприятия по т. 3-17-62.

**2.3. Предприятия, учреждения, организации, выделяющие силы и средства для ликвидации снежных заносов, спасения людей:**

2.3.1. Начальник медицинской службы выделяет автомашины «скорой помощи» и принимает меры по оказанию помощи пострадавшим.

2.3.2. Предприятия, учреждения, организации выделяют по распоряжению председателя КЧС через оперативного дежурного УГОЧС дополнительные снегоуборочные машины и механизмы, согласно приложения.

2.3.2. О количестве выделенных сил и средств докладывают оперативному дежурному ЕДДС района т. 3-17-62

2.3.3. Райпо через кафе «Снежинка» обеспечивает горячим питанием и продовольствием население оказавшееся в заторах.

2.3.4. ОАО «Татнефтепродукт» обеспечивает работу передвижной заправочной станции.

2.3.5. ОАО Мамадышское АТП особо контролирует соблюдение графика движения пассажирских автобусов.

**3. Оперативный дежурный ЕДДС района** в период неблагоприятных природных явлениях, сильном снегопаде дважды в день в 6.00 и 18.00 докладывает старшему оперативному дежурному МЧС РТ т. 292-26-15 о состоянии дорог и работающей снегоуборочной технике.