

# XI СЕССИЯ СОВЕТА МУСЛЮМОВСКОГО МУНИЦИПАЛЬНОГО РАЙОНА РЕСПУБЛИКИ ТАТАРСТАН III СОЗЫВА

## РЕШЕНИЕ № 47

с. Муслюмово

«12» августа 2016 года

### **Об утверждении Стратегии социально-экономического развития Муслюмовского муниципального района Республики Татарстан на 2016 – 2021 годы и плановый период до 2030 года**

Согласно Федерального закона от 28 июня 2014 года N172-ФЗ «О стратегическом планировании в Российской Федерации», Закона Республики Татарстан от 16 марта 2015 года N12-ЗРТ «О стратегическом планировании в Республике Татарстан», Концепции Закона Республики Татарстан от 17 июня 2015 года N40 «Об утверждении Стратегии социально-экономического развития Республики Татарстан до 2030», Совет Муслюмовского муниципального района Республики Татарстан **РЕШИЛ**:

1. Утвердить Стратегию социально-экономического развития Муслюмовского муниципального района Республики Татарстан на 2016 – 2021 годы и плановый период до 2030 года согласно Приложению.

2. Разместить настоящее решение на официальном портале муниципального образования Муслюмовский муниципальный района [www.muslimovo.tatarstan.ru](http://www.muslimovo.tatarstan.ru) и на портале правовой информации Республики Татарстан <http://pravo.tatarstan.ru>.

3. Контроль за исполнением настоящего решения возложить на заместителя Главы Муслюмовского муниципального района Авзалова Л.Г.

**Глава муниципального  
района**

**Р.Х. Муллин**



Приложение  
к решению Совета  
Муслимовского  
муниципального района  
Республики Татарстан  
от «12» августа 2016 года №47

**Стратегия  
социально-экономического развития Муслимовского  
муниципального района Республики Татарстан на  
2016-2021 годы и  
на плановый период до 2030 года**

## СОДЕРЖАНИЕ

№ п/п	Разделы стратегии	стр.
	Паспорт Стратегии социально-экономического развития Муслимовского муниципального района на 2016-2021 годы и плановый период до 2030 года	4
<b>1.</b>	Общие положения	5
<b>2.</b>	Цели и задачи Стратегии	6
<b>3.</b>	Стратегический анализ развития Муслимовского муниципального района республики Татарстан	11
<b>3.1.</b>	Основные сведения и особенности экономико-географического положения	11
<b>3.2.</b>	Основные показатели социально-экономического развития за 2013-2015 годы	12
<b>3.3.</b>	<b>Экономическое развитие</b>	
3.3.1.	Промышленность	13
3.3.2.	Сельское хозяйство	14
3.3.3.	Малое и среднее предпринимательство	17
3.3.4.	Инвестиции	17
3.3.5.	Местные имущественные и финансовые ресурсы района	18
<b>3.4.</b>	<b>Развитие человеческого капитала</b>	19
3.3.1.	Численность населения	19
3.3.2.	Социальные услуги	21
	Образование	21
	Экологическая безопасность	22
	Здравоохранение	24
	Физическая культура и спорт	25
	Культура	25
	Парки и скверы	27
	Занятость и социальная защита	28
	Туризм и отдых	29
	Развития туризма выходного дня	30
<b>3.5.</b>	<b>Развитие инфраструктуры</b>	32
3.6.	Анализ внешней среды	36
3.7.	SWOT-анализ	43
<b>4.</b>	<b>Стратегические направления социально-экономического развития</b>	49
4.1.	Стратегические направления «Развитие экономики»	49
4.1.1.	Кластер АПК	49
4.1.2.	Промышленный кластер	51

4.1.3.	Финансовая обеспеченность	52
4.1.4.	Малое и среднее предпринимательство	55
4.1.5.	Инвестиционная привлекательность	57
4.2.	Стратегические направления «Пространственное развития территории»	59
4.3.	Стратегические направления «Развития человеческого фактора»	60
4.3.1.	Демография	60
4.3.2.	Уровень жизни	61
4.3.3.	Образование	63
4.3.4.	Здравохранение	65
<b>5.</b>	<b>Межмуниципальное взаимодействие</b>	<b>67</b>
<b>6.</b>	<b>Механизм реализации Стратегии</b>	<b>68</b>
6.1.	Организационный механизм	68
6.2.	Правовой механизм	72
6.3.	Финансовый механизм	72
6.4.	Мониторинг реализации стратегии	76

**Паспорт Стратегии социально-экономического развития  
Муслюмовского муниципального района на 2016-2021 годы и плановый  
период до 2030 года**

Ответственный исполнитель стратегии	Исполнительный комитет Муслюмовского муниципального района
Соисполнители стратегии	Органы местного самоуправления поселений Муслюмовского муниципального района
Цель стратегии	повышения качества жизни населения посредством развития территории, улучшения качества услуг социальной сферы, создания комфортных условий для проживания, роста денежных доходов.
Задачи стратегии	<ol style="list-style-type: none"> <li>1) создание благоприятного инвестиционного климата;</li> <li>2) создание высокопроизводительных рабочих мест;</li> <li>3) создание условий для воспроизводства и развития человеческого капитала;</li> <li>4) повышение уровня благоустройства;</li> <li>5) повышение качества социокультурных услуг и достижение нормативной их обеспеченности;</li> <li>6) создание территории, комфортной для отдыха и работы;</li> <li>7) повышение эффективности деятельности органов местного самоуправления;</li> <li>8) создание системы эффективного межмуниципального взаимодействия</li> <li>9) повышение уровня финансово-экономической самодостаточности</li> </ol>
Основные результаты и сроки реализации стратегии	<p>Основными итогами реализации стратегии станут:</p> <p>- К 2030 году:</p> <ul style="list-style-type: none"> <li>• увеличение ВТП на 70%;</li> <li>• производительность труда не ниже среднего по республике;</li> <li>• заработная плата в Муслюмовском муниципальном районе не ниже средней по республике;</li> <li>• сокращение оттока трудоспособного населения.</li> </ul> <p>Стратегия разработана на 2016-2021 годы и с перспективой развития до 2030 года</p>
Финансирование стратегии*	<p>Бюджет РТ: _____ тыс. руб.  Местный бюджет: _____ тыс. руб.  Внебюджетные источники, заемные средства: _____ тыс. руб.</p> <p>* объем финансирования определяется ежегодно при формировании и принятии местного бюджета (для мероприятий с софинансированием из местного бюджета).  Объем финансирования за счет средств бюджета республики</p>

	определяется на этапе формирования межбюджетных отношений и корректируется в процессе принятия бюджета Республики Татарстан.
--	--

## 1. Общие положения

Стратегия социально-экономического развития Муслюмовского муниципального района Республики Татарстан на 2016-2021 годы и на период до 2030 года (далее – Стратегия ММР) разработана в соответствии с основными положениями Федерального закона от 28 июня 2014 года № 172-ФЗ «О стратегическом планировании в Российской Федерации», Закона Республики Татарстан от 16 марта 2015 года № 12-ЗРТ «О стратегическом планировании в Республике Татарстан» и Закона Республики Татарстан 15 марта 2015 года № 40-ЗРТ «Об утверждении Стратегии социально-экономического развития Республики Татарстан до 2030 года (далее Стратегия – 2030). Занять достойное место среди конкурентоспособных мировых полюсов роста, обеспечив тем самым дальнейшее повышение качества жизни наших граждан. На это должна быть направлена Стратегия развития республики до 2030 года, отражающая наш главный принцип - преемственность традиций в сочетании с амбициозными целями и командной работой.

Цель реализации Стратегии ММР – повышение качества жизни населения Муслюмовского муниципального района (далее – ММР) посредством развития территории, улучшения качества услуг социальной сферы, создания комфортных условий для проживания, роста денежных доходов.

Период реализации Стратегии ММР обусловлен выше обозначенными законами.

При разработке и реализации Стратегии ММР планируется использовать метод трехлетнего планирования в диапазонах, определенных Стратегией 2030. В связи с этим основные мероприятия Стратегии ММР сконцентрированы на первые три года – 2016-2018 гг.

Ежегодно по результатам выполнения плана мероприятий и исходя из сложившейся социально-экономической ситуации развития ММР мероприятия на очередной трехлетний плановый период детализируются (2016-2018гг., 2017-2019гг., 2018-2021гг.).

Решение вопросов социально-экономического развития ММР основывается на перечне и причинно-следственных связях проблем, препятствующих развитию.

В соответствии с утвержденным Президентом Республики Татарстан Р.Н. Миннихановым и согласованный премьер-министром Республики Татарстан И.Ш.Халиковым и председателем Президиума Совета муниципальных образований М.З.Шакировым плана совместных мероприятий исполнительных органов государственной власти Республики Татарстан (далее – ИОГВ) и органов местного самоуправления Республики Татарстан (далее – ОМС) по итогам X съезда

муниципальных образований Республики Татарстан от 03.03.2016 № 01-2264, сельские поселения ММР разрабатывают в рамках Стратегии ММР собственные планы социально-экономического развития. Мониторинг их выполнения обеспечивает исполнительный комитет ММР (далее – ИК ММР).

Порядок мониторинга, использование его результатов описаны в разделе 6 «Механизм реализации Стратегии».

## **2. Цели и задачи Стратегии ММР**

Целью реализации Стратегии ММР является повышение качества жизни населения посредством развития территории, улучшения качества услуг социальной сферы, создания комфортных условий для проживания, роста денежных доходов.

Для достижения сформулированной цели должны быть решены следующие задачи:

- 1) создание благоприятного инвестиционного климата;
- 2) создание высокопроизводительных рабочих мест;
- 3) создание условий для воспроизводства и развития человеческого капитала;
- 4) повышение уровня благоустройства;
- 5) повышение качества социокультурных услуг и достижение нормативной их обеспеченности;
- 6) создание территории, комфортной для отдыха и работы;
- 7) повышение эффективности деятельности органов местного самоуправления;
- 8) создание системы эффективного межмуниципального взаимодействия
- 9) повышение уровня финансово-экономической самодостаточности

## **Приоритеты социально-экономического развития Муслимовского муниципального района Республики Татарстан**

### **1. Создание благоприятной среды обитания для жителей.**

Направление включает в себя комплекс мероприятий, направленных на:

➤ Реконструкцию и модернизацию жилищного фонда, благоустройство сложившихся микрорайонов, капитальный ремонт инженерных сетей; ремонт и усовершенствование улично-дорожной сети; восстановление исторического озеленения и создание новых озелененных пространств, спортивных и детских площадок. Осуществление нового жилищного строительства, пешеходная улица, двор, бульвар, сквер.

➤ Градостроительную организацию производственно-деловых зон. В частности, изменение функционального использования части производственных территорий для размещения деловых, обслуживающих, торговых и развлекательных

объектов. Более эффективное использование территорий существующих предприятий и объемов производственных зданий. Использование существующих площадок предприятий и недостроенных объектов для организации промышленных парков.

➤ Развитие социальной инфраструктуры. Уровень и качество жизни в значительной мере зависят от социальной сферы района, которая включает в себя учреждения здравоохранения, объекты социальной защиты, спорта, образования, культуры и искусства, торговли, прочие объекты. В большой степени от уровня развития социальной сферы зависит привлекательность и приспособленность сельской среды для развития деловых связей и туризма.

➤ Развитие транспортной инфраструктуры. Реконструкция существующих улично-дорожных сетей. Реконструкция существующих мостов. Реконструкция дорог местного значения. В связи с резким ростом количества автомобилей индивидуальных владельцев требуется организация большого количества мест их хранения – как постоянного, так и временного. Возможно резервирование территорий, расположенных в производственно- коммунальных зонах, для строительства многоэтажных гаражей.

➤ Развитие инженерной инфраструктуры.

## 2. Создание агропромышленного кластера.

Кластеры в настоящее время являются наиболее распространенной в мировой практике эффективной формой организации межхозяйственных взаимоотношений. При данной форме совместной деятельности автономных организаций проявляется системный (синергетический) эффект, значительно превосходящий эффективность различных форм интеграции предприятий в рамках одной фирмы. Основными связующими звеньями, которые должны объединить интересы разно профильных, юридически самостоятельных предприятий и организаций в рамках кластера, являются:

- ✓ единство территории и экономических условий, обеспечивающих их благополучное существование;
- ✓ свободный обмен информацией по цепочке создания стоимости;
- ✓ создание стабильной сырьевой базы и рынков сбыта;
- ✓ проведение совместной инновационной и инвестиционной политики реструктуризации бизнеса;
- ✓ возможное сохранение внутренней конкуренции между однопрофильными организациями.

Агропромышленный кластер-это территориальное сочетание организаций, связанных производственно-сбытовой деятельностью с целью повышения конкурентоспособности продукции и активизации инвестиционной деятельности. Создание агропромышленного кластера - это процесс объединения организаций различных сфер деятельности в едином воспроизводственном цикле от производства



сырья до реализации готовой продукции с включением всех стадий производства, результатом которого должно быть получение синергетического эффекта. Сельхозпроизводители вступают в него, стремясь снизить риск, связанный с производством, его зависимостью от климатических условий, стихийностью рынка сельскохозяйственной продукции, диктатом перерабатывающих организаций, необходимостью повышения конкурентоспособности производства. Перерабатывающие и обслуживающие организации также стремятся обеспечить себе стабильные доходы, благодаря наличию надежной сырьевой базы, лучшему использованию сырья, повышению качества своей продукции, ее удешевлению и завоеванию рынков сбыта.

Основными предпосылками возникновения синергетического эффекта в результате интеграции нескольких предприятий и фермерских хозяйств в агропромышленный кластер являются уменьшение транзакционных издержек и наращивание конкурентных преимуществ.

Среди всех прочих экономических эффектов, кластер дает работу малому бизнесу - множеству индивидуальных предпринимателей и мелких организаций.

Таким образом, задача агропромышленного кластера состоит в том, чтобы придать производству сельскохозяйственных продуктов законченную форму организации управления с рациональным решением технических, технологических, экономических вопросов, связанных с получением сырья, заготовкой, транспортировкой, переработкой, хранением и реализацией готовой продукции.

### 3. Развитие туризма

В рамках формирования и развития туристско-рекреационной сферы возможно развитие:

- культурно-познавательного;
- этнографического;
- экскурсионно-религиозного;
- спортивного и спортивно-оздоровительного;
- водного;
- рекреационного;
- туризма выходного дня.

Реализация обозначенных направлений туристско-рекреационной деятельности возможна с использованием объектов культурного наследия, культурно-познавательных, религиозных, спортивных, спортивно-оздоровительных, рекреационных объектов и объектов детского отдыха, особо охраняемых природных территорий, лесных ландшафтов, благоустроенных родников. Целесообразно с экономической точки зрения открытие санатория-профилактория и горнолыжного комплекса, создание сети спортивно-оздоровительных, спортивных и спортивно-развлекательных объектов (ипподромный комплекс, спортивные комплексы с бассейнами, спортивно-развлекательный туристический полигон на базе спортивно-

оздоровительных объектов), туристических баз различного направления, объектов кратковременного и детского отдыха и с расширением сети объектов обслуживания в районе (объекты питания, объекты гостиничного типа, информационные центры, пункты проката и др.).

#### 4. Развитие малого бизнеса

Основная задача – создать среду, которая позволит оставаться молодежи на селе, чтобы они здесь нашли себя, свое дело, растили детей, создавали предприятия. Мы должны создать все условия для их комфортного проживания, где людям хотелось бы жить и творить. Это - прежде всего вода, дороги, жилье. И каждое посаженное дерево, построенное здание, площадка будет шаг за шагом приближать нас к этому. Социальная инфраструктура и бизнес должны развиваться параллельно.

На конкретных примерах взрослого населения мы должны показать, как проживая на селе, имея свои земли, есть возможность получить определенный доход. По многим направлениям сегодня мы можем работать на земле даже не имея большого количества техники, применяя чисто физический труд. Например, есть огромные ресурсы по развитию овощеводства. Это уникальная возможность кормить такие крупные города, как Набережные Челны, Нижнекамск, Альметьевск. Тем более этому способствуют санкции РФ на ввоз импортной продукции. Все эти направления конкретно отражены в плане социально-экономического развития муниципального района на ближайшие 5 лет. Будем работать индивидуально каждым трудоспособным населением. Если нам удастся хотя бы на 30% выполнить этот план, то это будет курсом на стабильность и развитие села.

Необходимо коренным образом менять мышление в том, что кто-то нам создаст рабочие места. Сегодня на селе мы имеем все возможности для превращения своих подсобных хозяйств в фермерские. Необходимо арендовать земли, принадлежащие пенсионерам, тем самым оказывая посильную помощь. Только таким образом мы сможем улучшить свое с вами благосостояние.

При поддержке государства нам необходимо развивать малый бизнес на селе, обратиться к самой молодежи, призвать ее к созданию своего бизнеса, в первую очередь социально-ориентированного.

В районе есть мелкие предприятия, где работают от 6 до 12 человек. Такие предприятия становятся центром развития деревни. И любые вопросы, глава сельского поселения решает с ними. Такие предприятия хороший пример для молодежи, которая видит, что и в деревне можно заниматься предпринимательством.

Предприниматели обеспечивают занятость населения, создают сервисы, услуги, товары, пользующиеся повседневным спросом у населения района, а также продукцию, востребованную не только в районе и республике, но и в других субъектах Российской Федерации.

На 10 тысяч жителей района в 2015 году приходился 239,9 субъектов малого и среднего бизнеса, к 2017 году планируется увеличение их количество до 250 единиц.

Развитие предпринимательства зависит от бизнес-среды муниципалитета, которая включает в себя правовые, экономические, административные возможности для развития предпринимательства, а так же наличие конкурентной среды. В целях реализации государственной политики в сфере развития и поддержки предпринимательства при Исполнительном комитете Муслимовского муниципального района создан Общественный совет по развитию предпринимательства.

Основная задача - создавать благоприятную предпринимательскую среду. Большой потенциал есть в создаваемых нами промышленных площадках. На сегодняшний день существует 2 площадки и планируется создание новых. Более того, каждая из них должна дать конкретные результаты, прежде всего, увеличение числа резидентов и новых рабочих мест, рост выручки и налоговых отчислений

### **3. Стратегический анализ развития Муслимовского муниципального района республики Татарстан**

#### ***3.1. Основные сведения и особенности экономико-географического положения.***



Рисунок 1. Карта Республики Татарстан в разрезе экономических зон

Муслимово, село в Республике Татарстан, центр Муслимовского района. Муслимовский район образован в 1930 году, расположен в восточной части

Республики Татарстан, в 319 км к юго-востоку от Казани. Расположен на р. Ик (приток Камы). Район граничит с Мензелинским, Сармановским, Азнакаевским, Актанышским районами, а так же с Бакалинским районом Республики Башкортостан.

Климат умеренно-континентальный. Территория района находится на границе лесостепной и степной зоны. В настоящее время лесная растительность – лиственные леса, сосновые леса и кустарники – занимают 22300 гек. (17%) площади района, а лугово-степная растительность занимают 9,3 % площади района.

На территории Муслюмовского района в окрестностях многих деревень насчитывается несколько десятков источников. На его территории насчитывается 22 пруда, больше 20 крупных рек, 24 озер и больше 60 родников.

Административный центр района – село Муслюмово. Общая площадь района составляет 146431 га, в том числе площадь земель сельскохозяйственного назначения – 114 027 га. В районе расположен 71 населенный пункт, в том числе районный центр – село Муслюмово. В районе осуществляют деятельность 19 сельских поселений, в шести из которых функционируют Исполнительные комитеты.

Таблица 1. Характеристика территории района

Земельный фонд поселения	Площадь, га
В том числе:	114 027
Земли сельхоз назначения	
Земли запаса	-
Земли водного фонда	718
Земли лесного фонда	27154
Земли особо охраняемых природных территорий и объектов	-
Земли промышленности	577
Земли поселений	3955

### **3.2. Основные показатели социально-экономического развития за 2013-2015 годы.**

Таблица 2 - Основные показатели экономического развития Муслюмовского муниципального района за 2012-2015 годы

Показатели	Ед. изм.	2012 год	2013 год	2014 год	2015 год
1. Валовой территориальный продукт - всего (в действующих ценах)	млн. руб.	3426,7	3373,2	4162	4874,8
темп роста в сопоставимых ценах к предыдущему году	%	118,6	98,43	123,4	117,12
2. Добавленная стоимость - всего (в действующих ценах)	млн. руб.	487,5	479,5	723,6	732,6

темпа роста в сопоставимых ценах к предыдущему году	%	102	98,1	137,9	101,2
3. Отгружено товаров собственного производства, выполнено работ и услуг собственными силами (в действующих ценах)	млн. руб.	601,2	691,9	670,9	791,3
4. Индекс промышленного производства (к соответствующему периоду предыдущего года)	%	98,2	93,8	98,4	137,7
5. Валовая продукция сельского хозяйства во всех категориях хозяйств (в действ. ценах)	млн. руб.	2206	3193	3523	1653
6. Оборот розничной торговли (в действующих ценах)	млн. руб.	1329,3	1478,7	1618,9	1650,3
темпа роста в сопоставимых ценах к предыдущему году	%	113,5	107,7	102,3	101,9

### *3.3. Экономическое развитие*

#### *3.3.1. Промышленность*

Промышленность в районе находится в развитии, направленной на поддержание устойчивого состояния экономики района, на создание высокого уровня жизни населения, на обеспечение самодостаточности района.

Производственная компания «Агромастер» динамично развивается, демонстрируя стабильные показатели своего развития. Компания на сегодняшний день является одним из лидеров в России по производству посевных и почвообрабатывающих комплексов на основе ресурсосберегающих технологий. Продукция производства «АГРОМАСТЕР» вызвала огромный интерес у организаций пищевой и перерабатывающей промышленности, сельхозпредприятий, научных и образовательных учреждений, фермерских и личных подсобных хозяйств более чем из 60 регионов России и 24 зарубежных стран. Новая техника, которую руководство компании планирует произвести в 2016 году увеличит количество покупателей и даст возможность обеспечить постоянных покупателей дополнительными транспортными средствами производства ООО «ПК «Агромастер». По отчетным данным предприятия, объем выпуска продукции составил порядка 600 млн. рублей.

В ходе реализации Генерального плана развития ООО «ПК «Агромастер» в мае месяце 2014 года было начато строительство нового цеха. С учетом того, что все металлоконструкции изготовлены на своем предприятии и смонтированы своими специалистами. На строительство израсходовано 15 миллионов рублей.

Новый объект оснащен двумя кран-балками. В новом цехе производится сборка тракторов собственного производства. На сегодняшний день произведено два

трактора и они успешно работают на полях Муслюмовского и Актанышевского районов. Планируется выпускать более 20 тракторов в год. Так же имеется два покрасочных цеха металлоконструкций, комплектующих, идет установка дробеструйной камеры для чистки металлоконструкций. Проводится комплектация агрегатов со склада, окончательная сборка, испытание гидросистемы и последующая неполная разборка техники для удобства транспортировки автомобильной техникой.

Имеется современная складская система с двумя электрокарами, электро-тележкой и электромобиль собственного производства. Всего дополнительно создано 34 рабочих места.

Агропромышленный комплекс играет ведущую роль в экономике района. Развитие сельхоз формирований, крестьянских (фермерских), личных подсобных хозяйств являются для нас приоритетными направлениями.

### *3.3.2. Сельское хозяйство*

В районе 114 тысяч га земель сельскохозяйственного назначения, в том числе 85,4 га – пашни. В 2015 году весенне-полевые работы произведены на площади 75тыс.га, в том числе 48 тыс.га – это зерновые и зернобобовые культуры, 3,5тыс. га – технические культуры, 23,5 тыс. га – кормовые культуры. Несмотря на введение процедуры банкротства в агрофирме “Муслюмовская”, валовой сбор зерновых по району составил 98тыс. тн. (20,6 цн. с 1 га). Стабильно высокие показатели урожайности в КФХ И.Исламов, Н. Авзалов, Р. Аюпов (22-26 ц. с 1 га). В агрофирме “Родные края-Туган як” урожайность зерновых составила 21 ц. с 1 га.

В целях увеличения урожайности зерновых и зернобобовых культур закуплено хозяйствами района 1,5тыс. тонн семян, 533 тонны которых высокой репродукции (элита), обновлены старовозрастные травы на площади 4800 га. (44%). С 2015 года фермерское хозяйство Нияза Авзалова вошло в состав ассоциации “Элитные семена Татарстана”, стал членом “Союза селекционеров и семеноводов России”. На сегодняшний день он является единственным производителем, готовым поставлять субсидируемые семена высшей репродукции хозяйствам Муслюмовского и близлежащих районов.

Внесено минеральных удобрений из расчета 35,9 кг. действующего вещества, что на 7,3 кг. больше чем за предыдущий год.

В рейтинге муниципальных районов по экономическим показателям Муслюмовский район по итогам 2014 года занимал 37 место, в 2015 году поднялись на 35.

За прошедший 2015 год стоимость валовой продукции сельского хозяйства составила 1 млрд. 550 тыс. рублей, что на 30% больше уровня 2014 года. Сумма денежной выручки в области сельского хозяйства составила свыше 896 млн. рублей. Денежная выручка на 1 га пашни составляет 10 475 рублей (141% к уровню 2014 года). Достигнуто это за счет повышения цен на зерновые и увеличением производства мяса птицы. Рентабельность хозяйств в среднем по району - 11-12%.

В районе функционируют 2 крупных сельхозформирования (инвесторы ЗАО «Челны хлеб» и ООО «Органик Групп»), 10 крупных сельхозпредприятий, свыше 60 крестьянских (фермерских) хозяйств, в том числе 37 семейных ферм.

Сельхозформирования всех форм собственности являются активными участниками государственных программ. В 2015 году по программе 60/40 «Обновление и модернизация сельскохозяйственной техники» приобретены: 1 энерго-насыщенный трактор, 4 единицы зерноуборочных, 2 единицы кормоуборочных комбайна, 1 широкозахватный посевной комплекс, 8 единиц сельхозмашин различного назначения. Стоимость приобретенной техники составила свыше 65 млн. рублей. В ООО «Органик Групп»-«Урожай» восстановлен трактор К-744 для посевного комплекса «Моррис» на сумму – 2 млн. рублей.

Поголовье крупного рогатого скота в хозяйствах удалось сохранить на уровне прошлого года. На 1 января 2016 года имеется 12 495 голов крупного рогатого скота, в т.ч. коров 4 700 голов. Несмотря на снижение поголовья коров в обанкротившейся агрофирме «Муслюмовская», валовой надой молока по району составил 16 968 тонн, что на 1382 тонны выше уровня прошлого года. В год с одной коровы надоено 3600 кг. молока, 119 % к уровню 2014 года. (*ниже среднереспубликанского показателя*) В целях повышения надоев молока агрофирма «Родные края-Туган як» по государственной программе закупила 81 голову высокопродуктивных нетелей. В настоящее время идет отёл нетелей. В хозяйствах широкое применение нашло искусственное осеменение, дойное стадо обновлено на 20%.

Хорошие показатели демонстрирует мясное животноводство. За 2015 год произведено 4718 тонн (114%), реализовано 3509 тонн мяса (118%). В этом велика заслуга фермеров-птицеводов района. В структуре производства мяса доля птичьего мяса составляет около 60%. До недавнего времени фермеры приобретали суточных цыплят в других регионах, однако в начале 2015 года произошел срыв поставок, в связи с чем запоздал производственный цикл выращивания птицы. Для предотвращения подобных ситуаций руководство района предложило идею вывода цыплят у себя в районе, на что отозвался Дамир Шангараев, известный фермер в области птицеводства не только у нас в районе, но и за пределами республики. На реализацию данного проекта были отведены земли. За 5 месяцев с помощью заемных, собственных средств и государственной поддержки фермер ввел в эксплуатацию племрепродуктор 2 порядка на 38 тысяч голов кур родительского стада и инкубационную станцию вместимостью 576 тысяч яиц единовременной посадки. Вложено инвестиций свыше 50 млн. рублей. Кроме того по программе были подведены подъездные пути в 16,5 млн. рублей. Строительство подъездных путей осуществлялось с соучастием района (техника). Уже выведено и реализовано по договорам поставок более 1 млн. 600 тысяч цыплят. Реализация данного проекта позволит обеспечить суточными цыплятами предпринимателей нашего района, близлежащих городов и районов республики, а также соседние регионы, создать дополнительные рабочие места, получить 80 млн. рублей дополнительной денежной

выручки, это в свою очередь увеличение налоговой базы и средства для расширения производства.

В перспективе (2016 год) планируется строительство еще одного племрепродуктора 2 порядка на 38 тысяч голов кур родительского стада и дополнительного корпуса на 100 тысяч голов ремонтного молодняка, что позволит вдвое увеличить производственные мощности и удовлетворить потребности в суточных цыплятах и продукцией птицеводства фермеров и население всей республики.

С 2011 года в районе функционирует завод по производству подсолнечного масла мощностью 4 тонн масла в сутки. Масло и жмых используются для откорма птицы и реализуются как в районе, так и за пределами республики. Однако приходится покупать подсолнечник со стороны. Мы предлагаем местным фермерам земли под возделывание подсолнечника.

В птицеводстве района значимое место занимает гусеводство. В районе в среднем за год выращивают свыше 50 тысяч голов гусей. Как известно, с 2015 года забой сельскохозяйственных животных должен осуществляться в специализированных убойных цехах. Местному фермеру Иреку Хамадишину было предложено построить цех забоя и переработки сельскохозяйственной птицы. Цех успешно функционирует с ноября 2014 года. Значимость данного проекта в том, что это дополнительные рабочие места, автоматизация процессов обработки туш, соответствие санитарным требованиям реализуемой продукции, а также дешевый и надежный доступ к средствам производства, то есть к складам, холодильным оборудованьям. Более подробно Ирек Шакирзянович расскажет о своем цехе и кооперативе «Агролидер» в своем предстоящем докладе.

В районе успешно развиваются семейные животноводческие фермы. С момента действия государственной программы на развитие семейных ферм выиграно грантов на сумму около 57 млн. рублей, в том числе 18,5 млн. в 2015 году. Хотим выразить огромную благодарность руководству республики за поддержку наших предпринимателей. На 1 января 2016 года поголовье крупного рогатого скота в семейных фермах достигло 1250 голов (+205 голов к уровню 2014 г.), в том числе коров 390 голов (+108 голов). Произведено 3923 тонны молока (138%), 978 тонн мяса, реализовано 1467 тонн молока (133%), 902 тонны мяса (113%).

Никому не секрет, что цены реализации молока низкие, выручка не покрывает расходы, особенно в летние месяцы. Предприниматели ищут пути эффективного ведения хозяйственной деятельности. Так, с поддержкой руководства района несколько глав семейных ферм (Разина Габидуллина, Айнур Саэтгалиев) вышли на новый пункт сбыта произведенной продукции. Фермеры ежедневно реализуют разливное молоко, творог, сметану, соответствующих санитарным нормам, в городе Набережные Челны, что приносит им дополнительную прибыль. В летние месяцы молокоборщники рассчитывались по 14 рублей за 1 кг. молока, а на рынке цены в 2 раза выше. К примеру, если раньше годовая выручка от реализации молока



составляла 2 млн. рублей, к концу 2015 года составит свыше 6 млн. рублей. То есть, дополнительные средства будут направлены для дальнейшего развития этих ферм.

Не остаются в стороне и личные подсобные хозяйства. В 2015 году 8 глав ЛПХ получили по 200 тысяч государственной поддержки на строительство мини-ферм на 8 голов коров. В этом году перед главами сельских поселений стоит трехкратное увеличение этой цифры.

#### Перспективы развития

1. Часть земель ранее используемые агрофирмой «Муслюмовская» передаются в долгосрочную аренду, часть выкупят и оформят в собственность Земельная корпорация «Энергия ». Планируется возделывание высоко маржинальных культур(сахарной свеклы, зерновых культур и рапса).

2. Молочное производство - это каждодневный рутинный труд. Перед нами стоит задача повышения надоев молока. Главный резерв повышения продуктивности дойного стада – это энерго-насыщенные корма. Если в 2015 году мы кукурузу на зерно и масличные культуры возделывали на площади 3893 га, в этом году планируем увеличение площадей на 40%.

### 3.3.3. Малое и среднее предпринимательство

Таблица 3 - Показатели развития малого и среднего предпринимательства Муслюмовского муниципального района за 2013-2015 годы

Наименование показателя	Ед.изм.	2013 год	2014 год	2015 год
Число субъектов малого и среднего предпринимательства в расчете на 10 тыс. человек населения	единиц	250,0	228,3	239,9
Доля среднесписочной численности работников малых и средних предприятий в среднесписочной численности работников всех предприятий и организаций	%	18,2	12,5	13,2
Доля малого и среднего бизнеса в валовом территориальном продукте	%	27,3	30,0	26,4

Важную роль в структуре экономики района играет малый и средний бизнес. Именно в этом секторе экономики в большей степени имеются резервы для социально-экономического развития территории в рамках Стратегии района.

За последние три года в развитии малого и среднего бизнеса района наблюдаются отрицательные тенденции: число субъектов малого и среднего предпринимательства в расчете на 10 тыс. человек населения сократилось на 9%; доля среднесписочной численности работников малых и средних предприятий в среднесписочной численности работников всех предприятий и организаций и доля

малого и среднего бизнеса в валовом территориальном продукте снизились соответственно на 6 пунктов соответственно. Основными причинами данных фактов являются относительно высокие, по мнению представителей бизнеса, отчисления страховых взносов во внебюджетные фонды, в силу чего некоторые из них уходят в «тень», вовлекая своих работников в «серый» рынок труда.

### 3.3.4. Инвестиции

Повышение инвестиционной привлекательности района и привлечение инвестиций для создания новых производств, предприятий по оказанию услуг, а также увеличение объема инвестиций в основной капитал действующих предприятий, является одной из основных задач Стратегии социально-экономического развития Муслюмовского района в 2016-2021 гг. и прогнозируемый период до 2030 года.

### 3.3.5 Местные имущественные и финансовые ресурсы района

#### Доходы и расходы консолидированного бюджета

тыс.руб

Наименование показателя	2013 отчет	2014 отчет	2015 отчет	2016 январь- март
<b>Доходы местного бюджета</b>	<b>505 070,9</b>	<b>518225,5</b>	<b>539978,9</b>	<b>145667,3</b>
1. Налоговые доходы	129 889,0	119184,9	156394	37113,2
1.1. налог на доходы физических лиц	101 119,9	96596,9	119418,1	27464
1.2. единый налог на вмененный доход для отдельных видов деятельности	5 364,8	6354,3	6402,0	1423,1
1.3. единый сельскохозяйственный налог	2 237,0	2646,0	1635	735,3
1.4. налог на имущество физических лиц	3 385,0	3004,9	3442,3	69,2
1.5. земельный налог	15 596,5	8421,7	12546,7	3740,6
1.6. государственная пошлина	1 248,9	1249,3	2895,3	749,5
1,7.упрощенная система налогообложения	895,7	874,2	1902,2	428,7
1.8. прочие (патент)	41,4	37,6	12,4	0,0
2. Неналоговые доходы	10 811,0	13213,7	22127	6257,9
2.1. доходы от использования имущества, находящегося в государственной и муниципальной собственности	-	-	2638,5	314,2
2.2. плата за негативное воздействие на окружающую среду	889,1	903,3	860,8	314,7
2.3. прочие доходы	-	6155,3	18627,7	5629,0
3. Безвозмездные поступления из бюджетов других уровней	363 481,6	385 826,9	361457,9	102296,2
- дотации	43 695,5	5 708		0,0
- субвенции	144 702,1	174 383,9	189360,4	53550,0
- субсидии	163 359,5	171 812,0	143661	46383,0
- иные доходы	12 630,8	30 293,3	250	250,0

- межбюджетные трансферты	-	5992,7	29456,3	2157,3
4. Возврат остатков субсидии, субвенции и иных межбюджетных трансфертов, имеющих целевое значение, прошлых лет	-906,3	-2 363	-1269,8	-44,1
<b>Расходы местного бюджета</b>	<b>480 494,9</b>	<b>498 651,7</b>	<b>536501,5</b>	<b>116714,0</b>
1. общегосударственные вопросы	58 594,3	50 307,3	63596,5	13716,3
2. жилищно-коммунальное хозяйство	22 409,9	51 383,2	53732,5	7198,7
3. охрана окружающей среды	1 194,8	2 436	2874,9	0,0
4. образование	328 328,3	299 631,0	343067,0	81369,0
5. культура, кинематография и средства массовой информации	38 902,0	37 631	45436,5	10790,0
6. здравоохранение и спорт	458,3	212	267,5	0,0
7. социальная политика	19 983,4	39 898,4	9650,5	1451,6
8. физическая культура, молодежная политика	6 917,6	5 783,9	6121,3	1823,6
8. прочие расходы	3 706,3	11 560,1	-	364,8
9. межбюджетные трансферты				0,0
<b>Профицит, дефицит (-)</b>	<b>24 576,0</b>	<b>-2 363,1</b>	<b>-3477,4</b>	<b>28953,3</b>

### 3.4. Развитие человеческого капитала

#### 3.4.1. Численность населения и демография

Население Муслюмовского района на начало 2016 года составляет 20 716 человек.

Численность населения и его структура						
Наименование показателя	Ед. изм.	2012	2013	2014	2015	2016
1.1. Численность населения на начало года	тыс. чел	21,8	21,3	21,0	20,7	20,7
в том числе в возрасте:						
моложе трудоспособного	%	18,6	18,6	18,6	18,9	18,9
трудоспособном	%	55,1	55,1	55,1	53,5	53,5
старше трудоспособного	%	26,3	26,3	26,3	27,6	27,6
1.2. Численность мужчин	тыс.чел.	10,43	10,2	10,2	10,1	9,9
1.3. Численность женщин	тыс.чел.	11,17	11,1	10,8	10,6	10,5
моложе трудоспособного	%	18,6	18,6	18,6	18,9	18,9

*Демографическая ситуация*

Наименование показателя	2012	2013	2014	2015
1. Уровень рождаемости, на 1000 чел.	16,3	15,8	14,5	11,3
2. Уровень смертности, на 1000 чел.	16,6	15,4	15,6	15,2
3. Естественный прирост (убыль), на 1000 человек	-0,3	0,4	-1,1	-3,9
4. Уровень смертности детей в возрасте до 1 года, на 1000 родившихся	5,7	15,0	13,2	17,2
5. Средняя продолжительность жизни, лет (2015г. - предварительные данные)	-	-	-	-

Наименование показателя	2012	2013	2014	2015
1. Число родившихся	348	334	302	233
2. Число умерших	356	325	326	313
3. Естественный прирост (+), убыль (-) населения	-8	9	-24	-80

### *Рынок труда*

Наименование показателя	Единица измерения	2013	2014	2015
<b>Среднесписочная численность работающих</b>				
- Всего, включая малое предпринимательство	чел	4280	4217	3541
на крупных и средних предприятиях вида экономической деятельности "сельское хозяйство, охота и лесное хозяйство"	чел	942	944	737
темпы роста (снижения) численности работающих на крупных и средних предприятиях <sup>4</sup> )	% к соответствующему периоду прошлого года	93,2	98,5	96,7
2. Число незанятых граждан, состоящих на учете в службе занятости, на конец периода	чел	74	105	90
- из них имеют статус безработного, на конец периода	чел	70	83	88
3. Уровень регистрируемой безработицы, на конец периода	%	0,71	0,84	0,92

Численность зарегистрированных безработных в районе на 01.01.2016 составляет 88 человек и увеличилось по сравнению с 01.01.2015 (83 чел.) на 5 человек.

Таблица 4 – Показатели рынка труда занятости Муслюмовского муниципального района за 2015 год

Показатели	Ед. изм.	2015 год
1. Численность экономически активного населения	человек	9900
2. Среднесписочная численность работников предприятий, организаций (включая малое предпринимательство)	человек	3564
3. Число граждан, занятых на «сером» рынке труда (по оценкам)	человек	355
4. Количество официально зарегистрированных безработных граждан на конец года	человек	88
из них женщины	человек	64
молодежь 16-29 лет	человек	5
высвобожденные	человек	0
состоят на учете более года	человек	0
граждане, проживающие в сельских территориях	человек	88
имеющие высшее образование	человек	19
среднее профессиональное	человек	55
среднее	человек	14
5. Средняя продолжительность безработицы	месяц	4,9
6. Уровень регистрируемой безработицы на конец периода	%	0,89

Показатели рынка труда и занятости показывают, что на территории района имеется достаточно свободных трудовых ресурсов для реализации мероприятий в рамках Стратегии района

### 3.4.2. Социальные услуги

#### Образование

Таблица 5 – Основные показатели системы образования Муслюмовского муниципального района

Показатели	Ед.	Значение
------------	-----	----------

	ИЗМ.	
1. Средний бал ЕГЭ в 2015 году:		
Русский язык по району	балл	63,07
<i>Русский язык по Республике Татарстан</i>	<i>балл</i>	<i>69,42</i>
Математика (профильный уровень)	балл	38,25
<i>Математика (профильный уровень) по Республике Татарстан</i>	<i>балл</i>	<i>50,31</i>
2. Уровень обеспеченности населения общеобразовательными учреждениями (школы) на 01.01.2015 г. (по данным ЦЭСИ):		
Село	%	100
3. Доля муниципальных общеобразовательных учреждений соответствующих современным требованиям обучения	%	48,95
4. Доля детей в возрасте 1-6 лет, стоящих на учете для определения в дошкольные образовательные учреждения в общей численности детей в возрасте 1-6 лет	%	12,9

### Экологическая безопасность

Цель – повысить уровень комфортности среди жителей района.

Состояние окружающей среды – важнейший компонент качества жизни населения. В значительной степени именно от экологической ситуации зависит здоровье жителей района. Поэтому экологическая безопасность должна стать неотъемлемой частью процесса реализации Стратегии социально-экономического развития Муслимовского муниципального района, так как и развитие человеческого капитала, и реализация остальных направлений Стратегии невозможны без обеспечения благоприятной экологической обстановки.

Таблица 6 – Показатели, характеризующие экологическую ситуацию в Муслимовском муниципальном районе

Наименование показателя	Единица измерения	Муниципальное образование, факт по годам				Республика Татарстан, факт по годам			
		2012	2013	2014	2015	2012	2013	2014	2015
1. Выбросы вредных веществ в атмосферу от всех стационарных источников <sup>1)</sup>	кг на 1 га территории	0,53	0,53	0,16	0,14	42,47	43,94	43,29	43,28
2. Выбросы вредных веществ в атмосферу от всех стационарных источников в расчете на одного жителя <sup>1)</sup>	кг	3,65	3,69	1,10	1,02	75,57	77,83	76,35	76,02

3. Доля уловленных и обезвреженных выбросов загрязняющих веществ в общем количестве загрязняющих веществ, отходящих от всех стационарных источников	%	0,4	0	-	1,8	51,8	63,6	59,2	59,8
4. Сброшено загрязненных сточных вод в поверхностные водные объекты	млн.куб.м	0,07	0,09	0,10	...	480,00	466,64	439,42	...

Район сравнительно хорошо обеспечен водными ресурсами. Густота речной сети колеблется от 21 до 0,30 км/км<sup>2</sup>. Главной водной артерией Муслюмовского муниципального района является р. Ик со своим притоком р. Мелля. Ик протекает по территории района с юго-востока на северо-запад. Общая длина реки составляет 436 км, площадь водосбора - 15 тыс. км<sup>2</sup>. Ик протекает по возвышенности, разделенной глубокими долинами притоков на отдельные плато.

Река многоводна, притоки зарегулированы. Питание рек смешанное, преимущественно снеговое (52 %). Гидрологический режим характеризуется высоким половодьем и низкой продолжительной меженью

Для обеспечения населения водными ресурсами и в противопожарных целях в хозяйствах района сооружены пруды. В связи с тем, что большинство прудов в настоящее время не используется для орошения, им не уделяется должного внимания. На сегодняшний день в районе насчитывается 22 пруда общим объемом 17531 тыс. м<sup>3</sup>. Из них можно сделать настоящее рыбоводное хозяйство. Разведение рыбы – пожалуй, одно из немногих направлений сельского хозяйства, которое в наименьшей степени подвержено риску неблагоприятных погодных условий. Помимо продажи рыбы, дополнительным доходом могут быть услуги платной рыбалки. Если построить еще и пляж, то рыбаки будут приезжать целыми семьями из разных районов, что только увеличит доход предпринимателя.

Основные сведения о прудах Муслюмовского муниципального района.

№	Местоположение, бассейн реки	Площадь зеркала, га	Полный объем, тыс. м
1	с. Старые Карамалы, р. Калмия	18,8	620,0
2	д. Кубяковов, левый приток р. Калмия	12,0	670,0
3	д. Туруш, левый приток р. Мушуга	17,0	700,0
4	с. Семяковов, левый приток р. Мушуга	14,5	2150,0
5	д. Бакабизово, р. Дусайка	19,2	500,0
6	д. Андрюш, р. Дусайка	23,6	651,0
7	с. Новые Усы, р.р Казанчинка	8,1	800,0
8	с. Мари-Буляр, р. Мушуга	17,0	935,0
9	с. Мари-Буляр, р. Мушуга	26,0	500,0
10	д. Сикия, р. Сикия	20,0	2160,0
11	с. Верхний табын, левый приток р. Ик	7,0	1060,0
12	д. Ольгино, р. Казанчинка	43,0	2094,0
13	д. Старое Альметьево, р. Калмия	27,2	1200,0

14	д. Шуганка, р. Шуганка	22,0	1000,0
15	с. Варяш-Баш, р. Варяш	34,0	950,0
16	с. Уразметьево, р. Сикия	15,0	313,0
17	с. Баюково, р. Шершалинка	5,0	25,0
18	пос. Новове Сафарово, р. Шершалинка	8,0	400,0
19	с. Баланы, р. Баланинка	12,0	300,0
20	с. Каенсаз, правый приток р. Ик	14,0	418,0
21	д. Татарское Буляровов, левый приток р. Сикия	3,4	187,0
22	Елгабаш, левый приток р. Мушуга	14,4	418,0

Состояние водных объектов, особенно реки Ик представляет серьезную угрозу экологической безопасности. Прибрежная зона большинства водоемов превращается в летний период в места неорганизованного отдыха.

Для решения данных проблем планируется осуществить ряд проектов:

- благоустройство береговой линии, включая «Проект строительства и реконструкция набережной реки Ик.
- дальнейшее проведение акций по очистке береговой зоны
- реализация муниципальной программы «Охрана окружающей среды»
- реализация проекта «Развитие парков и скверов на территории Муслюмовского муниципального района».

### *Здравоохранение*

В учреждениях здравоохранения работают 298 человек, в том числе 42 врача, 176 средних медицинских работников, 40 младших медицинских персонала, 40 прочих работников (обеспеченность врачами на 10 тыс. населения – 20,3 ; по РТ в 2014 г.– 20,9; средними медицинскими работниками обеспеченность 86,2 на 10 тыс. населения, по РТ 2014 г. 65,8). В 2015 году с целью укрепления кадровой базы, дополнительно принято на работу 5 врачей по программе «Земский доктор». Несмотря на это отмечается острая нехватка врачей педиатров и узких специалистов. Нехватка врачей приводит к повышенным нагрузкам, снижает качество работы медиков, порождает очереди и жалобы населения.

Начиная с 2014 года в Муслюмовской ЦРБ проводится капитальный ремонт. Из Республиканского бюджета выделено более 180 млн. рублей. Это позволило полностью реконструировать лечебный корпус и поликлиническую сеть. В тоже время серьезные вложения сделаны со стороны спонсоров и местных предпринимателей, приобретены современный аппарат для ФГДС, аппарат УЗИ экспортного класса, современный рентген аппарат, оборудование биохимического анализа и урологического оборудование на общую сумму более 40 млн. рублей. На благоустройство и парковку также выделено 37 млн. рублей. Также на сегодняшний день решен вопрос о приобретении автомобилей класса «С» на сумму 10 млн. рублей.

Диспансеризацией взрослого населения было охвачено и осмотрено 3716 человек, что составляет 22,7% населения. На второй этап для углубленного обследования направлено 893 человек. По результатам диспансеризации впервые



выявлены заболевания более чем у 852 человек, из них 119 были направлены к онкологу, выявлено 12 онкологических заболеваний, 4 сахарных диабета.

Вакцинировано от гриппа 5853 чел., что составляет 100% от плана, с этим связываем отсутствие эпидемии гриппа в районе в течение ряда лет.

В 2015 году жителями района выполнено 103 098 посещений к врачу. На 118 койках получили стационарное лечение 4426 человек, из них 2792 на круглосуточном, 1634-на дневном стационаре. Выполнено 549 операций (оперативная активность составила 59,7 %).

Сегодня мы подготовили базу, которая отвечает всем современным требованиям и наша задача усиление первичного звена оказания медицинской помощи населению. Расширение диагностической базы с возможностью выявления на более раннем этапе социально значимые заболевания, как сердечнососудистые и онкология, назначения высокоэффективного лечения и направления в центр ВМП.

### *Физическая культура и спорт.*

Спортивная база района состоит из 3 единиц спортивных сооружений плавательный бассейн «Нептун», спортивно-оздоровительный комплекс «Яшьлек», детско-юношеская спортивная школа.

В 2015 году за счет спонсорских средств началось строительство конно-спортивной школы в с.Муслумово. Со специалистами спортивной школы посетили аналогичное учреждение в Дюртюлях Республики Башкортостан. После изучения опыта принялись за строительство.

В будущем конюшни уже закуплено 6 лошадей и 1 пони, планируется приобретение ещё нескольких лошадей. Комплекс будет работать в нескольких направлениях:

- Обучение детей;
- Иппотерапия;
- Прогулка на лошадях для населения.

С целью повышения интереса подрастающего поколения и населения к спорту, совершенствования мастерства сельских спортсменов созданы федерации по различным видам спорта, а возглавляют их местные предприниматели, оказывая спонсорскую помощь (волейбол, футбол, шахматы, конный спорт).

В образовательных учреждениях района было организовано выполнение испытательных нормативов Всероссийского физкультурно-спортивного комплекса «ГТО». 1863 ученика, что составляет 90% учащихся района, зарегистрировались на сайте АИС «ГТО» и выполнили нормативы осенней сессии.

### *Культура.*

Развитие сферы культуры обеспечивает надежную связь между поколениями, духовное становление личности и ее нравственные устои, преемственность в деле воспитания молодого поколения на основе любви к своей малой родине.

В 2014 году после реконструкции открыт районный «Краеведческий музей», который является центром возрождения духовно-нравственных традиций народа. Музей является своеобразной «визитной карточкой» района, имеющим богатое историческое и культурное наследие. В течение года в музее были проведены 317 экскурсий группового и индивидуального характера с численностью 4217 посетителей. Сотрудниками музея совместно с академиком А.А. Бурхановым было проведено 6 археолого-этнографических и историко-бытовых экспедиций, результаты которых нашли отражение в публикациях, культурно-образовательной и выставочной деятельности краеведческого музея. Были исследованы территории деревень Муслумовского района на наличие сохранившихся древних надгробий и возможных следов поселений и захоронений древнего человека.

В 2015 году была проведена большая работа по укреплению материально-технической базы, по капитальному ремонту учреждений культуры за счет средств республиканского, местного бюджетов, платных услуг и других привлеченных средств. Проведены текущие ремонтные работы в 24 учреждениях культуры, приобретены технические средства и оборудования.

В рамках программы «Строительство сельских клубов» в д. Мелля Тамак построен многофункциональный центр на 200 посадочных мест с общей суммой стоимости 11 млн. рублей. В сельском клубе размещены ФАП, клуб, сельсовет, библиотека.

В Ст.Карамалинском СДК, включающий в себя библиотеку и читальный зал проведен капитальный ремонт на сумму 4413,0 руб..

Реализация программы по строительству и реконструкции сельских клубов имеет положительный отзыв у сельчан. Социальный объект на селе – это сохранение будущего села. На сегодняшний день 23 зданиям учреждений культуры требуется капитальный ремонт, необходима современная мебель, сценические костюмы, аппаратура и музыкальные инструменты, компьютеры с доступом Интернет.

<b>Социальная сфера</b>						
<b>Наименование показателя</b>	<b>Ед. изм.</b>	<b>2011</b>	<b>2012</b>	<b>2013</b>	<b>2014</b>	<b>2015</b>
<b>Образование</b>						
Количество школ	ед.	48	46	46	46	40
Количество детских садов	ед.	29	29	29	29	29
Число ветхих школ	ед.	25	21	26	26	15
<b>Здравоохранение</b>						
Количество больниц	ед.	1	1	1	1	1
<b>Физическая культура, спорт</b>						

Количество спортивных сооружений	ед.	120	120	120	120	120
Численность занимающихся в детско-юношеских спортивных школах	чел.	612	431	416	395	395

Социально-культурное развитие района неотделимо от нравственного и духовного становления, основанного на социальной справедливости, создания атмосферы равных возможностей, добрых и честных отношений между людьми. Мы вместе должны продолжить стабильное развитие района, работу по улучшению качества жизни нашего населения.

Мероприятия по реализации Стратегии социально-экономического развития до 2030 года:

1. Реализовать комплекс мер по привлечению жителей района к искусству культуры.
2. Модернизировать систему образования работников культуры.
3. Обеспечить приток молодых кадров и их профессиональное развитие.
4. Обеспечить материальную заинтересованность к привлечению кадров.
5. Повысить эффективность работы сельских клубов.
6. Повысить общую культуру общения.
7. Увеличить количество культурно-досуговых мероприятий для детей дошкольного возраста и подростков.
8. В клубах организовать различные кружки для досуга населения.
9. Организовывать беседы, вечера с молодежью для привлечения их к здоровому образу жизни.
10. Организовывать еженедельно спортивные соревнования среди молодежи, взрослого поколения, сельских поселений.
11. Обмениваться навыками, умениями и новшествами с другими районами.
12. Направить культурно-досуговые мероприятия по сохранению обычаев и традиций.
13. Иметь возможность доступа интернет в сельских клубах.
14. Обеспечение сельских клубов необходимым оборудованием и техникой для проведения культурно-досуговых мероприятий.

### *Парков и Скверов*

В целях привлечения внимания общества к вопросам комплексного развития территорий, их благоустройства и озеленения 2015 год прошел под эгидой парков и скверов. Пожалуй, это впервые, когда столь масштабно муслимовцы взялись за подобную работу. У нас возродилась своего рода культура отдыха. Скверы и парки - это лицо района, это зоны экологического комфорта.

В Год парков и скверов в районе появилось 4 новых объекта. Парк им. Пушкина доставил муслимовцам особую радость торжественное открытие,

которого состоялось с участием Президента Республики. До этого – это была захламленная территория, а сегодня – современная зона отдыха с детскими площадками, скамейками, фонариками, WI-FI зоной. На эти цели было выделено 8 млн. рублей из республиканского бюджета.

Созданная в центре Муслюмово аллея Славы вызывает чувство гордости за односельчан, которые заслужили уважение и признание своим трудом.

С целью озеленения в рамках Года Парков и скверов в районе посажено 2 535 новых лиственных и хвойных деревьев.

Обновлены фасады зданий, появились цветы, парковки для велосипедов, фонтан, работают общественный и молодежный центры с ночным клубом и кафе, создан экстрим-парк с разными зонами, где каждый подросток может найти себе занятие по интересам. Таким образом, мы создаем такое пространство в центре, где люди смогут собираться, общаться вместе и культурно отдыхать.

В ходе визита помощник Президента РТ Наталья Фишман дала высокую оценку инфраструктурному развитию района в рамках Года парков и скверов. По результатам сплоченной, совместной работы по благоустройству района заняли 2 место по РТ и оказались в числе лидеров рейтинга, как Нижнекамский, Альметьевский, Муслюмовский, Лениногорский, Зеленодольский, Актанышский, Заинский и Бугульминский районы. В 2016 году программа Года парков и скверов активно продолжается. Все достигнутые результаты планируется сохранить и развить еще больше в этом году. Начали строительство парка «Курай», на строительство парка запланировано выделение средств на сумму 12 млн. рублей.

Мы стараемся, чтобы условия жизни в Муслюмово ни чем не отличались от городского. Человек должен радоваться и гордиться местом, где он живет. Это касается и сельских поселений, которые так же должны радовать глаз своей чистотой, красотой и опрятностью.

#### *Занятость и социальная защита.*

Социально-экономическая обстановка в районе оценивается как стабильная. По предварительной оценке объем валового территориального продукта района составил свыше 4,2 млрд. рублей. В экономику и социальную сферу было привлечено более 592 млн. рублей инвестиций (37 – место по республике), что на 8,0 % выше уровня соответствующего периода 2014 года (45-е место по республике)

В рейтинге социально-экономического развития муниципальных образований республики за 2015 год Муслюмовский район занимает 33-е место. По сравнению с прошлым годом мы поднялись на 7 позиций. В 2015 году предприятиями района отгружено промышленной продукции на 791 млн. 365 тыс. рублей (37-е место по республике). Индекс промышленного производства по крупным и средним предприятиям района составил 137,7% - 6 место в рейтинге РТ (по РТ – 100,1%).

Уровень, установленных Кабинетом Министров Республики Татарстан, пороговых значений индикаторов - оценки эффективности деятельности органов

местного самоуправления в 2015 году достигнут практически по всем показателям, характеризующим уровень жизни населения района. (не выполнен показатель по естественному приросту, убыль населения района на 1000 человек населения составляет (-3,9 %)). Это обосновывается с отъездом молодежи в города.

За 2015 год в бюджет района поступило 539 млн. рублей. В том числе собственных доходов при утвержденном плане 163,2 млн. рублей, фактическое поступление составило 178,5 млн. рублей. Перевыполнение плана на 15,3 млн. за счет налогов на доходы физических лиц, земельного и имущественного налогов.

По данным Татарстанстата денежные доходы населения в 2015 году составили более 2,7 млрд. рублей, увеличились по сравнению с аналогичным периодом прошлого года на 1,3 раза. Доходы на душу населения составили около 13 тысяч рублей.

В районе среднемесячная заработная плата выросла на 15% и составила 19 тысяч 431,7 рублей (42-е место по республике), что составляет 65% от среднереспубликанского значения. Среднемесячная заработная плата по республике – 29 897,97 рублей. Следовательно, нам еще предстоит большая работа и, только при эффективной работе хозяйств мы сможем достичь этого показателя.

Численность зарегистрированных безработных в районе на 01.01.2016 составляет 88 человек и увеличилось по сравнению с 01.01.2015 (83 чел.) на 5 человек. Уровень безработицы на 01.01.2016 составил 0,89% (по Республике Татарстан – 0,8%). По состоянию на 01.06.2016г. составляет 0,78%

На 1 января 2016 года в районе проживает 7121 пенсионер, в том числе работающих пенсионеров – 2272. Средний размер пенсии в целом по району составил 10 467,70 рублей, средний размер пенсии по старости 11 120,33 рублей. С 1 февраля 2016 года ожидается индексация пенсии не работающим пенсионерам размере 4%.

### *Туризм и отдых.*

Несмотря на то, что перспективы развития туризма в Муслимовском районе в настоящее время многим кажутся весьма туманными, существуют весомые предпосылки для того, чтобы развить на территории района внутренний и въездной туризм. В их числе:

- выгодное географическое расположение и благоприятная экологическая обстановка;
- богатое историко-культурное наследие;
- наличие потенциала для развития экологического и сельского туризма (леса, богатое разнообразие животного и растительного мира, привлекательный природный ландшафт);
- наличие природных источников минеральной воды

Отсутствие туристических маршрутов не позволяет в полной мере показать быт и культуру народов проживающих в районе.

Для создания туристического маршрута необходимо:

- создание туристического бренда и оптимальных условий для развития туризма;

- разработка туристических маршрутов по национально-культурным центрам;

- реставрация объектов культурного наследия.

Открытие туристических маршрутов позволит увеличить туристический поток в район, что также положительно скажется на платных услугах учреждений культуры.

Безусловно, развитие туризма в районе будет происходить постепенно, и темп роста уровня доходов отрасли, на первых порах, будет значительно отставать от динамики доходов в агропромышленном кластере, строительстве и др. сферах экономики. Но, тем не менее, действия администрации, направленные на развитие туризма в районе - это важный шаг к диверсификации его экономики, который:

- обеспечит возможность удовлетворения потребностей местных жителей и посетителей района в туристско-рекреационных услугах;
- внесет значительный вклад в социально-экономическое развитие Муслюмовского района за счет увеличения доходной части бюджета;
- обеспечит приток инвестиций и увеличение рабочих мест;
- будет способствовать улучшению здоровья населения, сохранению и рациональному использованию культурно-исторического и природного потенциала района.

В рамках формирования и развития туристско-рекреационной сферы Муслюмовского района возможно развитие:

- культурно-познавательного;
- этнографического;
- экскурсионно-религиозного;
- спортивного и спортивно-оздоровительного;
- спортивно-развлекательного;
- водного;
- рекреационного;
- экологического;
- детского туризма.
- туризма выходного дня.

Удивительная природа, природные минеральные источники, богатое историко-культурное наследие и традиции, благоприятная экологическая ситуация – все это создает объективные предпосылки для активного развития туризма в Муслюмовском районе.

Наиболее перспективными с экономической точки зрения направлениями туризма на территории Муслюмовского района являются:

- туризм выходного дня;
- рекреационный туризм;
- культурно-познавательный туризм.

Экономический потенциал двух первых направлений и приемлемые сроки окупаемости вложенных средств позволяют привлечь для их развития частные инвестиции. Успешная реализация проектов создаст на территории Муслюмовского района дополнительные рабочие места, будет способствовать пополнению местного бюджета, а также повысит уровень жизни населения района за счет создания цивилизованных мест отдыха. Развитие культурно-познавательного туризма, хотя и не выглядит, на первый взгляд, выгодным вложением для частных инвестиций, с течением времени станет одним из ключевых туристических направлений в Муслюмовском районе, благодаря которому район обретет широкую известность.

### *Развитие туризма выходного дня*

Потенциальные клиенты таких туров - это, в основном, приезжающие в район индивидуальные туристы из ближайших городов. Их можно разделить на две подгруппы: гости, приехавшие отдохнуть или поправить состояние здоровья (в основном, это семейный отдых), а также клиенты, приехавшие группой отметить какой-либо праздник. Как правило, категорию индивидуальных гостей составляют люди в возрасте от 10 до 50 лет. Такой отдых относится к таким направлениям туризма, который достаточно быстро окупается и развивается без особых усилий: появилось новое предложение - появится спрос.

Развитие данного вида туризма подразумевает, в первую очередь, строительство туристических баз и объектов кратковременного отдыха путем привлечения частных инвестиций. Направление, при надлежащем развитии, может создать на территории Муслюмовского района до 70 рабочих мест.

### *Разработка программы развития туризма в Муслюмовском районе*

Из-за географической протяженности Муслюмовского района и в силу исторически сложившихся причин, туристическая и обслуживающая инфраструктура в нем в настоящее время практически отсутствует. Для привлечения туристов и их равномерного территориального распределения, необходимо обеспечить предоставление качественных туристических и сервисных услуг, что потребует детального программно-отраслевого подхода к освоению и развитию территории Муслюмовского района в туристско-рекреационных целях. Разработка программы развития туризма в районе, проектов формирования и развития туристско-рекреационных зон, будут способствовать планомерному развитию и становлению туристско-рекреационной деятельности как отрасли специализации района. Рекреационной зоной является прибрежная территория реки Ик.

В дальнейшем реализация программных документов и инвестиционных проектов за счет строительства, реконструкции, благоустройства объектов туристической и обслуживающей инфраструктуры обеспечит формирование туристско-рекреационной сферы межрегионального уровня.

Программа развития туризма в Муслюмовском районе должна подразумевать создание модели целостного туристского комплекса. Этот комплекс должен включать в себя, по крайней мере, по одному элементу каждой из четырех подсистем.

1. Основные элементы туристского комплекса:

- природные особенности региона (*есть в настоящее время*);
- культурные особенности региона (*есть в настоящее время*);
- специально созданные для туристского комплекса в качестве его основных элементов объекты, структуры и т. д.

2. Второстепенные элементы туристского комплекса:

- система транспортного обслуживания (*есть в настоящее время*);
- система питания и гостиничного обслуживания (*необходимо совершенствовать*);
- развлекательно-зрелищная сфера (*необходимо совершенствовать*);
- система розничной торговли (*есть в настоящее время*);
- услуги гидов (*необходимо совершенствовать*).

3. Организационные элементы туристского комплекса:

- организация планирования и управления в области туризма (*необходимо совершенствовать*);
- реклама и информация (*необходимо совершенствовать*);
- организация маркетинга (*необходимо совершенствовать*);

4. Элементы подсистемы спроса туристского комплекса:

- туристские агентства (*необходимо совершенствовать*);
- организаторы поездок (*необходимо совершенствовать*);
- индивидуальные туристы (*необходимо совершенствовать*);
- организаторы однодневных экскурсий (*необходимо совершенствовать*).

Безупречное тесное взаимодействие между четырьмя подсистемами является основным фактором успешного функционирования комплекса в целом. Только при условии интенсивного взаимодействия и обмена информацией между всеми подсистемами, когда каждому отдельному клиенту (гостю или туристу) предлагается оптимально сбалансированный набор услуг, можно надеяться на успешное развитие туризма в районе.

### ***3.5. Развитие инфраструктуры***

Основная проблема нашего района - это проблема дорог между населенными пунктами. С 2014 года при поддержке Президента РТ, Татавтодора, депутата ГС РТ Шарипова А.Х. началось продвижение по основному проблемному участку:

- автодорога Муслюмово- Ст.Саитово.

Подготовлена проектно-сметная документация на сумму 337 млн. рублей. В 2015 году выполнен 1 этап работы на этом участке автодороги протяженностью 4 км



на общую сумму 86 млн. рублей. В текущем году на выполнение следующего этапа работ выделено 143 млн.руб.

В 2015 году на реконструкцию автодороги Верхний Табын -Тогашево было выделено 51 млн.руб. В текущем году на выполнение следующего этапа работ выделено 36 млн.руб.

Итого на региональных автодорогах в 2015 году выполнены работы на общую сумму 201 млн. 630 тыс. рублей:

При содействии главного автоинспектора РТ Миннеханова Р.Н. были выделены дополнительные средства в размере 23 млн. рублей для приведения в нормативное состояние школьных маршрутов.

Приведена в нормативное состояние дорожно- уличная сеть населенных пунктов общей протяженностью 7,228км., на сумму 20 млн. руб.. (с. Муслюмово – 2,446 км, с. Варяш Баш – 0,813 км, с. Новые Усы – 1 км, дер. Элемтэ – 1,125 км, с.Ст. Карамалы – 0,934км, дер. Тат Буляр – 0,91 км.)

По программе дорожных работ на дорогах общего пользования местного значения РТ «дорожный фонд» проведены работы на сумму 7,3 млн. руб.

Ремонт дорожно уличной сети с асфальтобетонным покрытием районного центра на сумму 15 млн.

Так в 2015 г. произведено устройство асфальтобетонного покрытия по улицам: Банковская, Колхозная, Ул.Гафури, Вахитова, Кооперативная, Октябрьская, Банковкая, Тукая, Гагарина.

Завершено строительство автодороги Муслюмово-Ст.Саитово на сумму 50 млн.руб.

Завершена реконструкция автодороги «Вехний Табын-Тогашево» на сумму 47 млн. руб.

Отремонтированы асфальтобетонные дороги в селе Муслюмово протяженностью 2773 м на сумму 15 млн. руб. (ул. Банковская, Колхозная, М.Гафури, Тукая, Пушкина, Первомайская, Гагарина, Садовая)

Также за счет дорожного фонда ММР проведен ремонт местных дорог на сумму 7,3 млн. руб.(ул. Кооперативная – 644 м<sup>2</sup>, ул. Пушкина -623 м<sup>2</sup>, брусчатка ул. Пушкина – 930 м<sup>2</sup>, ул. Октябрьская – 1502 м<sup>2</sup>, территория возле садика “Лейсан” – 1402 м<sup>2</sup>). В дальнейшие годы за счет дорожного фонда ММР планируется ремонт местных дорог.

### *Водоснабжение*

Второй, важный вопрос – это обеспечение населения чистой водой по республиканской программе «Чистая вода». Для реализации программы из республиканского бюджета выделено 10 млн. руб, а также проложить более 2 км водопроводных сетей. Данные средства позволили произвести запуск чистой родниковой воды всем жителям с.Муслюмово из родника у н.п. Ташлияр. Для увеличения дебета воды провели разработку проекта «Строительство каптажа

«Гусман» у н.п. Ташлияр» на сумму 820 тыс.руб. В 2015 году Муслюмовском районе в водозаборных скважинах установлено 4 шт - СУПН (Система управления погружным насосам).

### *Очистные сооружения*

С 2014 года проводились и на сегодняшний день полностью завершены работы по реконструкции биологических очистных сооружений с. Муслюмово. Данные мероприятия позволили улучшить качество и объем очистки канализационных стоков. Так фактическая мощность объекта была увеличена с 50 куб.м. до 700 куб.м. сутки, что в свою очередь позволило многократно снизить воздействие стоков на окружающую среду. Также в 2015 году завершено строительство новых напорных канализационных сетей протяженностью 2 км. что позволило существенно сократить расходы на канализирование стоков, сняло огромную нагрузку на ассенизационный автотранспорт, позволило значительно сократить расходы на дорогие горюче-смазочные материалы и запчасти. Биологические очистные сооружения Муслюмовского района теперь являются одним из наиболее эффективных очистных сооружений в Российской Федерации.

Функционирование очистных сооружений позволило полностью ликвидировать и произвести рекультивацию полей фильтрации.

### *Реконструкция линий электропередач*

Еще одним, не менее важным направлением является реконструкция электрических сетей. Так в 2015 году проведены работы по реконструкции и капитальному ремонту КТП и электрических сетей на общую сумму 15 млн.руб.

На улице Пушкина, а также на улицах микрорайонов «Катмыш» и «Аэропорт» установлено 299 светодиодных светильников на сумму – 2,9 млн.руб.

### *Реконструкция телефонных линий*

Всего по району имеется 1 373 км линий связи, из них подвесные - 349 км что составляет 25 %, подземные - 1024 км что составляет 75%.

В райцентре с Муслюмово всего 286 км, из них: подвесные -219 км 77% , подземные -67 км 23% .

В рамках Республиканского проекта строительства линий связи в нашем районе завершена прокладка волоконно-оптического кабеля (протяженностью 6 км.) и установка термощкафа в н.п. Мари Муляр. Жителям данных населенных пунктов стали доступны телекоммуникационные услуги с высоким качеством, но для полного оказания услуг населению, необходимо еще дополнительно строительство распределительной сети, которая запланирована на 2016 год.

Завершено строительство распределительной сети в 3 микрорайоне с. Муслюмово. На сегодняшний день выполнены работы по прокладке кабеля в грунт протяжённостью 7.5 км и 1.3км волоконно-оптического кабеля.

С начала реконструкции (2014г.) воздушных линий связи в р.ц. Муслюмово на новые линии: демонтировано 172 деревянных опор, более 8 км многопарных, кабеля, установлено 39 кабельных ящиков, переключены на высокочастотные кабели 610 абонентов (ул. Вахитова, Гагарина, Кооперативная, Садовая)

Реконструкция линий связи дает преимущество не только в эстетическом улучшении облика р.ц. Муслюмово, но в первую очередь служит и базой для увеличения количества абонентов и многократного улучшения качества предоставления услуг. Так до проведения реконструкции линий при обращении граждан на подключение тех или иных услуг не всегда находилась техническая возможность в удовлетворении их потребностей. Сейчас же на улицах, где осуществлена замена низкочистотных линий на новые высокочастотные данные проблемы решены.

### *Благоустройство дворов*

Большая работа проделана на территориях МКД по ликвидации ветхих хозяйственных объектов, с дальнейшим благоустройством и озеленением придомовых территорий: полностью заасфальтированы придомовые территории и организованные площадки для парковки на улицах Кооперативная, Банковская, Гагарина, Тукая. Работы выполнены на общую сумму – 13,1 млн.руб. Много сделано по посадке и содержанию зелёных насаждений, а также спилу аварийных деревьев и обрезке кустарников. Построены спортивные площадки во дворах.

### *Тротуары*

В 2014-15 годах при поддержке руководства Республики Татарстан улицы р.ц. Муслюмово обустроены тротуарами протяженностью 12373 м. на общую сумму 40 млн. рублей. Тротуары полностью преобразили облик райцентра, обеспечили безопасность пешеходов. Все общеобразовательные учреждения с. Муслюмово обеспечены тротуарами

### *Ввод жилья*

В 2015 г. в районе введено 8283,0 кв. м. жилья, что составляет 103,5%. Годовой план по вводу жилья выполнен. План на 2016 год 8000,0 кв.м. Построено 6941 кв. м. - индивидуального жилья, 773 кв.м- инвестиционного жилья, 569 кв.м – жилье для ветеранов (подрядчик ЗАО «Муслюмовская МСО).

### *Освещение*

По программе энергосбережения в 24 населенных пунктах завершены работы по установке 309 светильников, на сумму 5 млн. рублей. Из местного бюджета выделены средства в размере 4 млн. рублей на установку 162 дополнительных светильников.

На 2016 год запланированы работы по установке 339 светильников в н.п.Муслимово на сумму 5 млн. руб.

На территории Муслимовской средней школы построены две спортивные площадки, одна – для футбола, одна - для баскетбола и волейбола. На территории Муслимовского лицея – одна площадка. Всего на эти цели выделено 4,5 млн. рублей. Дополнительно на территории Муслимовского лицея построен экстрим парк для занятия спортом.

### *Состояние газопроводов*

На сегодняшний день наземные газопроводы районного центра Муслимово и большинства населенных пунктов Муслимовского муниципального района находятся в неудовлетворительном эстетическом состоянии.

### ***3.6. Анализ внешней среды. Применение метода PEST – анализа для характеристики потенциала Муслимовского района Республики Татарстан.***

Основная задача данного вида анализа – это определение существенных факторов внешней среды, которые оказывают реальное влияние на развитие муниципального района и прогнозирование степени их влияния в перспективе. В зависимости от изменения (усиления или ослабления) влияния тех или иных факторов, руководству района необходимо корректировать стратегию развития муниципального образования, чтобы воспользоваться преимуществами, предоставляемыми благоприятными факторами и, по возможности, нейтрализовать влияние нежелательных факторов.

Традиционно PEST-анализ касается изучения исключительно макросреды, из общего числа факторов которой принято рассматривать только четыре узловых направления, которые оказывают наиболее существенное влияние на деятельность любого экономического субъекта: политические, экономические, социальные и технологические факторы.

#### **1. Политические факторы**

Таблица 6. Политические факторы макросреды, оказывающие наиболее существенное влияние на деятельность и развитие Муслимовского района

№ п/п	Наименование фактора	Вероятность наступления	Степень влияния на деятельность и развитие Муслимовского района (по 10-балльной шкале) «+» - позитивное «-» - негативное	Ответная реакция
-------	----------------------	-------------------------	--	------------------

			сейчас	через 3-5 лет	
1	Вступление РФ в ВТО	существует	<b>7</b> «-» снижение закупочных цен на продукцию животноводства	<b>10</b> «-» негативное влияние фактора усилится	1. Розничные цены на сельхозпродукцию не изменились: необходимо создать условия для реализации продукции самими производителями. 2. Более активно использовать новые технологии, удобрения, семенной фонд и т.д. 3. Развивать положительный имидж экологически чистой продукции, чтобы расширить географию потенциальных потребителей и иметь возможность реализовывать продукцию в более высоком ценовом сегменте.
2	Государственная поддержка отечественных производителей легкой промышленности. Инициатива Минпромторга о присутствии 30% отечественной продукции	высокая	<b>0</b> нет влияния	<b>7</b> «+» благоприятные условия для развития предприятий по переработке мяса, молока	Возможно создание производств по переработке мяса, молока в рамках агропромышленного кластера. Для обеспечения сырьем данных предприятий, целесообразно создание и развитие фермерских хозяйств.
3	Государственная поддержка сельского хозяйства. Новая программа на	существует	<b>7</b> «+» различные формы поддержки сельхозпроизводителей	<b>9</b> «+» позитивное влияние фактора может усилиться,	Более активное использование возможностей, предоставляемых программами для улучшения материально-технического оснащения

	2013-2021 гг.		как в области растениеводства, так и в животноводстве	если активно воспользоваться предоставляемыми возможностями	существующих и создания новых сельхозпроизводств. Внимание уделить внедрению современных, в т.ч. энергосберегающих технологий.
4	Государственная поддержка переработчиков сельхозпродукции в пищевые продукты.	высокая	<b>2</b> «+» в настоящее время меры гос.поддержки осуществляются только в том случае, если переработкой занимаются непосредственно производители сырья	<b>9</b> «+» позитивное влияние фактора может усиливаться, если активно воспользоваться предоставляемыми возможностями	Создание в Муслюмовском районе мощного комплекса сельскохозяйственного производства с полным технологическим циклом (агропромышленного кластера).
5	Государственная поддержка инновационной деятельности.	существует	<b>0</b> нет влияния	<b>5</b> «+» позитивное влияние фактора может усиливаться, если активно воспользоваться предоставляемыми возможностями	Предоставление инвестиционных площадок для создания и развития инновационных производств (создание дорожных покрытий нового поколения, изготовление современных строительных материалов и т.д.). Внедрение современных научных разработок в сельское хозяйство.

## 2. Экономические факторы

Таблица 7. Экономические факторы макросреды, оказывающие наиболее существенное влияние на деятельность и развитие Муслюмовского района

№ п/п	Наименование фактора	Вероятность наступления	Степень влияния на деятельность и развитие Муслюмовского района	Ответная реакция
-------	----------------------	-------------------------	---	------------------

		ия	(по 10-балльной шкале) «+» -позитивное «-» - негативное		
			сейчас	через3-5 лет	
1	Рост инфляции и рост ставки рефинансирования ЦБ РФ	высокая	<b>4</b> «-» низкая доступность заемных средств для развития бизнеса, снижение покупательной способности населения	<b>7</b> «-» негативное влияние фактора усилится	Необходимо воспользоваться возможностями в привлечении заемных средств для развития бизнеса на территории района, пока действие данного фактора не усилилось.
2	Рост цен на энергоносители, коммунальные услуги, сырье и материалы, и т.д.	высокая	<b>7</b> «-» снижение покупательной способности населения, повышение издержек и себестоимости и продукции	<b>9</b> «-» негативное влияние фактора усилится	Необходимо предпринимать меры по внедрению ресурсосберегающих технологий во всех сферах народного хозяйства.
3	Повышение налоговой нагрузки на хозяйствующие субъекты	средняя	<b>5</b> «-» повышение страховых взносов в ПФР для ИП привело к ликвидации многих ИП, снижению привлекательности программ самозанятости и граждан	<b>7</b> «-» негативная конъюнктура на мировых рынках и рост бюджетного дефицита на федеральном уровне может привести к повышению налоговой нагрузки	Более активно использовать возможности программ государственной поддержки, повышать рентабельность за счет стимулирования сбыта производимой продукции и сокращения издержек за счет экономии ресурсов
4	Снижение курса	высокая	<b>0</b> курс	<b>5</b> «+» <b>3</b> «-»	Необходимо воспользоваться

	национально й валюты, связанное с сокращением спроса на энергоносители и снижением цен на экспортируемое сырьё на мировых рынках.		национально й валюты стабилен	Снижение курса рубля приведет к снижению уровня жизни населения, в структуре потребления которого преобладают импортные товары. Это повысит конкурентоспособность отечественной продукции. Негативное влияние - сворачивании программ поддержки.	возможностями для развития района в максимально короткие сроки (2013-2014 гг.) Реализовать мероприятия по строительству объектов социально-культурного назначения и благоустройств у села в максимальном объеме в течение 2013 г. Избегать получения кредитов в иностранной валюте.
5	Государственная поддержка инвестиционной деятельности.	существует	1 «+»	5 «+» позитивное влияние фактора может усилиться, если активно воспользоваться предоставляемыми возможностями	1.Создание малого агропромышленного кластера на территории района. 2.Более активное привлечение инвестиций в основные фонды. 3.Использование имеющегося природного потенциала района для развития туризма.

### 3. Социальные факторы

Таблица 8. Социальные факторы макросреды, оказывающие наиболее существенное влияние на деятельность и развитие Муслюмовского района

№ п/п	Наименование фактора	Вероятность наступления	Степень влияния на деятельность и развитие Муслюмовского района	Ответная реакция
-------	----------------------	-------------------------	---	------------------



		я	(по 10-балльной шкале)		
			сейчас	через 3-5 лет	
1	Повышение рождаемости и увеличение в структуре населения доли детей до 7 лет.	высокая	4 «+»	7 «+» Бэби-бум в США в 40-50 гг. прошлого века, среди прочих социально-экономических эффектов, привел к миграции многодетных семей из больших городов в пригороды и вызвал рост жилищного малоэтажного строительства.	Необходимо создать условия: 1. для духовно-нравственного развития и воспитания маленьких граждан (открыть недостающие детские дошкольные учреждения, школы, учреждения доп. образования, спортивные сооружения и т.д.); 2. для переселения представителей наиболее востребованных специальностей и членов их семей с предоставлением земельных участков под индивидуальное жилищное строительство.
2	Повышение уровня жизни населения в целом по России и, в частности, более привлекательные и комфортные условия для жизни в ближайших крупных городах.	существует	7 «-» существует проблема миграции трудоспособного населения в города с более высоким уровнем жизни	9 «-» негативное влияние фактора усилится	Строительство объектов социальной инфраструктуры и повышение уровня доходов населения в результате создания эффективных и успешных производств на территории Муслимовского района.
3	Отсутствие квалифицированных кадров во	высокая	5 «-»	9 «-» негативное	1. Решение проблемы за счет трудовой миграции

	всех сферах народного хозяйства, в том числе для вновь создаваемых производств.			влияние фактора усилится	квалифицированных кадров. 2.Реализация комплекса мер по повышению уровня жизни населения, для предотвращения утечки кадров.
4	Возникновение тренда на популяризацию здорового образа жизни.	существует	3 «+»	9 «+» позитивное влияние фактора может усилиться, если активно воспользоваться предоставляемыми возможностями	1.Строительство спортивных сооружений, популяризация массовых видов спорта. 2.Использование имеющегося природного потенциала Муслимовского района для развития экологического туризма. 3.Использование данного тренда для популяризации продуктов «произведенных в Муслимово», в одном из самых экологически чистых районов РФ.

#### 4. Технологические факторы

Таблица 9. Технологические факторы макросреды, оказывающие наиболее существенное влияние на деятельность и развитие Муслимовского муниципального района

№ п/п	Наименование фактора	Вероятность наступления	Степень влияния на деятельность и развитие Муслимовского района(по 10-балльной шкале) «+» -позитивное «-» - негативное		Ответная реакция
			сейчас	через 3-5 лет	
1	Развитие информационных технологий, снятие множества коммуникационных	высокая	2 «+»	9 «+» позитивное влияние фактора усилится	Необходимо воспользоваться сетью Интернет, в т.ч. социальных сетей для: 1.привлечения внешних инвестиций для развития бизнеса на территории района;

	ограничен й.				2. для повышения туристической привлекательности района; 3. для популяризации бренда «Муслюм продукт».
2	Внедрение современной техники и технологий в сельское хозяйство, строительство и др. отрасли	высокая	<b>3</b> «+» осуществляется очень ограниченным количеством предприятий	<b>9</b> «+» позитивное влияние фактора усилится	При создании новых производств необходимо экономии предпочесть внедрение современных и наукоемких технологий, которые предоставят своему обладателю технологическое преимущество.

### 3.7. SWOT-анализ

#### *Применение метода SWOT – анализ для оценки влияния факторов на развитие экономики региона*

SWOT – анализ – наиболее распространенный метод стратегического планирования, подразумевающий комплексную оценку влияния внешних и внутренних факторов (явлений) на деятельность и развитие любого экономического субъекта (будь то страна, регион, предприятие и т.д.).

Все факторы делятся на четыре категории: strengths (сильные стороны), weaknesses (слабые стороны), opportunities (возможности) и threats (угрозы). Метод подразумевает анализ сильных и слабых сторон муниципального района, а также возможностей и угроз со стороны внешней окружающей среды. «S» и «W» относятся к состоянию исследуемой территории, а «O» и «T» к внешнему окружению - так называемой макросреде (наиболее значимые факторы из PEST-анализа).

Таблица 10. Матрица SWOT-анализа (часть 1)

Параметры оценки	Сильные стороны	Слабые стороны
География и природные ресурсы	1. Удобное географическое положение, соседство с Республикой Башкортостан 2. Высокий уровень развития сельского хозяйства 3. Наличие природных ресурсов, которые могут служить сырьевой базой.	Динамичное развитие соседних регионов, «оттягивает» на себя трудовые и инвестиционные ресурсы.
Трудовые ресурсы	1. Наличие традиций профессионализма в типичной для сельской местности.	1. Высокий уровень естественной убыли населения. 2. Старение населения региона

	<p>Традиционная приверженность сельского населения к ведению личного подсобного хозяйства.</p> <p>2. Наличие профессионального училища, способного обеспечить выпуск специалистов необходимого профиля.</p> <p>3. Достаточно высокий уровень предпринимательской активности населения.</p>	<p>3. Отток трудовых ресурсов в г.Казань, г.Набережные Челны и др. города с более высоким уровнем жизни.</p> <p>4. Несбалансированность рынка труда. Большой разрыв между максимальным и минимальным уровнем заработной платы. Наличие большого количества востребованных, но «непрестижных» специальностей и наоборот.</p> <p>5. Нехватка квалифицированных кадров во всех отраслях народного хозяйства.</p>
Экономика в целом	<p>1. Наличие устойчиво работающих и развивающихся предприятий.</p> <p>2. Культурное и историческое наследие, создающее благоприятные условия для развития туризма.</p>	<p>1. Низкий уровень диверсификации экономики района.</p> <p>2. Высокий уровень безработицы в сельской местности.</p> <p>3. Небольшая численность населения района и низкий потенциал потребительского рынка.</p> <p>4. Низкая инновационная активность экономики.</p> <p>5. Отсутствие стабильного роста в отраслях экономики.</p> <p>6. Сокращение вклада предприятий в бюджет района.</p>
Производство	<p>Положительная динамика (рост объемов) производства на предприятиях обрабатывающей промышленности.</p>	<p>1. Отрицательная динамика в производстве строительных материалов, мясной продукции.</p> <p>2. Высокий уровень износа основных фондов.</p> <p>3. Дефицит трудовых кадров</p> <p>4. Низкая конкурентоспособность продукции предприятий.</p> <p>5. Низкая добавленная стоимость продукции предприятий отраслей промышленности.</p>
Сельское хозяйство	<p>1. Большая площадь сельскохозяйственных земель, которые обрабатываются в полном объеме.</p> <p>2. Преимущественно сельский тип расселения района. Сложившиеся традиции ведения</p>	<p>1. Высокий уровень износа основных фондов.</p> <p>2. Низкий уровень рентабельности сельскохозяйственного производства.</p> <p>3. Снижение показателя самозанятости на селе.</p>

	личного подсобного хозяйства.	
Строительство	Положительная динамика (рост объемов) производства в области жилищного строительства.	Низкая обеспеченность строительными материалами местного производства.
Инвестиции	1. Высокая заинтересованность администрации в привлечении инвестиций в экономику района. 2. Наличие инвестиционных площадок на территории Муслюмовского района.	1. Низкий объем инвестиций, особенно прямых, в реальный сектор экономики района 2. Недостаточное обеспечение территории региона инженерными коммуникациями, высокая степень их износа. Отсутствие инфраструктуры для нового жилищного строительства. 3. Относительно низкая инвестиционная привлекательность района по 4 (из 5) параметров оценки на текущий момент. При этом - высокая степень безопасности инвестиционной деятельности.
Среда проживания	1. Профессионализм, инициативность и энтузиазм кадров, работающих в сфере социально-культурной инфраструктуры. 2. Благоприятная экологическая ситуация. 3. Высокий уровень благоустройства города, отсутствие тротуаров, износ дорожных покрытий и т.д.	
Муниципальное управление	Эффективное взаимодействие с налоговыми органами и налогоплательщиками, результатом которого является высокий уровень собираемости налогов.	1. Низкая эффективность бизнес-процессов в области муниципального управления. 2. Нехватка квалифицированных муниципальных кадров. 3. Отсутствие реальной стратегии повышения инвестиционной привлекательности района, развития туристической деятельности и т.д.

Таблица 11. Матрица SWOT-анализа (часть 2, по PEST-анализа)

Параметры оценки	Возможности	Угрозы
Географическое расположение	1. Существует возможность экспансии Муслюмовских	1. Высокий уровень конкуренции со стороны

природные ресурсы	<p>товаропроизводителей в соседние регионы, емкость рынка потребления в которых значительно превосходит по объему аналогичный показатель Муслюмовского района.</p> <p>2. Существуют возможности использования ресурсов Интернет для популяризации туристических маршрутов в районе.</p>	<p>производителей аналогичных товаров из других районов, входящих в географическое окружение с. Муслюмово.</p> <p>2. Внутренняя миграция представителей социально необеспеченных слоев общества из ближайших крупных городов.</p>
Трудовые ресурсы	<p>1. Близость крупных городов и доступное, по сравнению с ними жилье, создает благоприятные условия для привлечения миграционных потоков квалифицированных кадров.</p> <p>2. Формирование качественного рынка труда за счет координации усилий работодателей и учреждений профессионального образования (в т.ч. учеба по целевым направлениям).</p> <p>3. Дополнительные возможности предоставляют программы государственной поддержки для работников села.</p>	<p>Опережающее развитие соседних регионов (городов и районов РТ) будет способствовать оттоку трудовых ресурсов, если не будут предприняты меры по повышению конкурентоспособности Муслюмовского района в данной сфере.</p>
Экономика в целом	<p>1. Повышение уровня деловой активности населения за счет более активного использования программ поддержки малого бизнеса.</p> <p>2. Есть возможность привлечения бизнеса в инвестиционные площадки города.</p>	<p>1. Рост инфляции и коммунальных платежей может ухудшить показатели уровня жизни населения.</p> <p>2. Снижение доступности кредитов и рост налоговой нагрузки на бизнес еще более снизит экономическую активность в районе.</p>
Производство	<p>1. Существуют условия для развития в районе:</p> <p>А) производств с высокой добавленной стоимостью;</p> <p>Б) производств с инновационной составляющей.</p> <p>2. Есть возможности для освоения современных методов маркетинга и продвижения продукции на рынок.</p> <p>3. Дополнительные возможности предоставляют программы</p>	<p>1. Высокая зависимость любого производства от цен на энергоносители.</p> <p>2. Снижение доступности кредитов и рост налоговой нагрузки на бизнес будет препятствовать развитию производственного сектора.</p> <p>3. Высокая стоимость подключения к существующим сетям инженерно-технического</p>

	государственной поддержки производственного сектора.	обеспечения.
Сельское хозяйство	1. Возможность участия в реализации государственных программ. 2. Благоприятная возможность для создания в Муслюмовском районе агропромышленного кластера.	1. Вступление в ВТО снизило и будет снижать закупочные цены на сельскохозяйственную продукцию. 2. Рост цен на энергоносители будет повышать себестоимость продукции и снижать рентабельность производства. 3. Высокая зависимость от природных факторов.
Инвестиции	1. Есть возможность использования благоприятного имиджа РТ для привлечения инвестиций в район. 2. Дополнительные возможности предоставляют программы гос. поддержки инвестиционной деятельности. 3. Конъюнктура на внешних рынках ограничивает инвесторов в выборе объектов инвестирования. Возможно, это поможет привлечению инвестиций.	Низкая доступность заемных средств (высокие ставки по кредитам, сложность получения кредитов, высокие ставки на рынке межбанковского кредитования и т.д.) снижает объемы инвестирования.
Среда проживания	1. Дополнительные возможности предоставляют программы гос. поддержки. 2. Есть возможность использования относительно благополучного экономического периода, в котором страна пребывает в настоящее время, для активизации переговоров по осуществлению благотворительной деятельности: А) со стороны отдельных граждан и национальных диаспор, проживающих на территории РФ и за ее пределами. В) со стороны независимых благотворительных фондов.	1. Повышение тарифов естественных монополий негативно отразится на уровне жизни населения.

Таблица 12. Использование результатов SWOT-анализа при разработке стратегии развития.

Что делать	Направления, в	1. Диверсифицировать экономику
------------	----------------	--------------------------------

(создавать)	которых сочетаются преимущества и возможности	района. 2. Развивать сферы бизнеса, в которых район обладает конкурентными преимуществами: А) сельское хозяйство: производство и переработка сельхозпродукции; Б) туризм: использование географических, природных ресурсов и истории района. 3. Использовать географическое расположение района для расширения рынков сбыта производимой продукции и услуг. 4. Содействовать осуществлению деятельности малого бизнеса в сфере производства товаров из имеющихся природных ресурсов
Что развивать	Направления, в которых использование возможностей ограничено слабостями района	1. Разработать комплекс мер по привлечению инвестиций в Муслюмовский район. 2. Развивать сферы деятельности, которые, с одной стороны, повышают уровень жизни населения, с другой стороны являются необходимыми элементами туристической инфраструктуры.
С чем (за что) бороться	Направления, в которых у района есть преимущества, но имеются угрозы	1. Повышение конкурентоспособности производимой в районе продукции. В условиях растущих издержек и, учитывая относительно небольшие объемы производства большинства вида товаров на территории Муслюмовского района, будет сложно предложить потребителям более низкие цены 2. Повышение уровня жизни населения (работа, зарплата, среда обитания, досуг и т.д.) и предотвращение миграции трудовых ресурсов.
Что исключить	Направления, в которых район имеет слабости и присутствуют серьезные угрозы	1. Разработать комплекс мер по препятствованию миграции в район представителей из социально неблагополучных слоев населения. 2. Прекратить поддержку неконкурентоспособных и нерентабельных производств.



## 4. СТРАТЕГИЧЕСКИЕ НАПРАВЛЕНИЯ СОЦИАЛЬНО-ЭКОНОМИЧЕСКОГО РАЗВИТИЯ РАЙОНА

### 4.1. Стратегическое направление «Развитие экономики»

Развитие экономики района, прежде всего, предопределяет экономическую самодостаточность территории. Достижение экономической самодостаточности территории – одна из приоритетных задач в социально-экономическом развитии муниципального образования.

Как фактор повышения финансово-экономической самодостаточности территории, в рамках Стратегии района, определена модель взаимодействия в системе «местное самоуправление – бизнес – граждане».



**Роль бизнеса** - реализация инвестиционных проектов

**Роль граждан** - вовлечение населения в решение вопросов местного значения через привлечение их финансовых средств на принципах софинансирования из бюджета

Цель Стратегического направления «Развитие экономики» – эффективное и максимально полное использование имеющихся в Муслимовском муниципальном районе ресурсов, создание условий для расширения и развития собственной ресурсной базы экономики, а так же привлечение внешних финансов.

#### 4.1.1. Кластер АПК

Одним из определяющих факторов устойчивого развития сельских территорий является развитие отрасли сельского хозяйства. Сельское хозяйство, как отрасль экономики, в сельских территориях выполняет основную производственную функцию, и вторичную – социальную.

Производственная функция выражается в производстве продуктов питания для населения и сырья для отрасли промышленности. Социальная функция выражается в обеспечении занятости сельского населения, что является определенным источником получения доходов сельских граждан.

Актуальной проблемой в свете занятости сельского населения становится высвобождение в отдельных хозяйствах района трудовых ресурсов, в результате применения энергонасыщенной техники и новых технологий производства в сельском хозяйстве. Поэтому, создание новых рабочих мест, реализуя инвестиционные проекты – одна из приоритетных задач развития сельских территорий района.

Соответственно, стратегической целью агропромышленной политики Муслумовского муниципального района является увеличение объемов производства в отрасли сельского хозяйства на основе эффективного управления в сельскохозяйственных предприятиях района и реализации инвестиционных проектов.

Таблица 13 – Мероприятия по увеличению объемов производства в отрасли сельского хозяйства

№	Мероприятие	Сроки исполнения	Ответственный исполнитель	Объем финансирования, млн.руб.	Источник
<b>Увеличение объемов производства молока за счет эффективности управления в сельскохозяйственных предприятиях и реализации инвестиционных проектов:</b>					
1	Строительство фермы для выращивания птиц в д. Митряево на 25 тыс. голов	2016-2017 гг.	Сельскохозяйственные предприятия, УСХиП района	-	Внебюджетные средства
2	Строительство фермы для выращивания гусей в д. Атлас на 10 тыс. голов	2016-2017 гг.		Внебюджетные средства	
3	Строительство фермы для выращивания птиц в д. Амикеево на 25 тыс.голов	2018 г.		Внебюджетные средства	
4	Строительство фермы для выращивания птиц в д. Б.Чекмак на 15 тыс. голов	2016-2019 г.		Собственные средства и финансирование по программе «Поддержка начинающих фермеров»	
5	Строительство фермы для выращивания уток в д. Елга Баш на 40 тыс. голов	2021-2022 гг.		Внебюджетные средства	
6	Строительство племпродукта в д. Варяш Баш на 38 тыс. голов	2016-2017		Внебюджетные средства	
7	Строительство 2-х ферм для откорма молодняка КРС в д. Кряш Шуран по 250 голов			Внебюджетные средства	
8	Строительство 2-х ферм для откорма молодняка КРС в д.			Внебюджетные средства	

	Кубяково по 200 голов				
9	Строительство животноводческой фермы КРС на 100 голов в д. Сафарово				Внебюджетные средства
10	Строительство элеваторного комплекса производительностью 40 тыс. тонн зерна в с. Муслимово				Внебюджетные средства
11	Строительство конефермы на 100 голов в с. Муслимово				Внебюджетные средства
12	Строительство конефермы на 80 голов в д. Ташлияр				Собственные средства и финансирование по программе «Поддержка начинающий фермеров»
13	Модернизация комбикормового завода производительностью 20 тонн в с.Муслимово				Внебюджетные средства

Результаты реализации всех мероприятий по отрасли сельского хозяйства:

Увеличение валовой продукции сельского хозяйства к 2021 году 30% , к 2030 году на 50%

#### 4.1.2. Промышленный кластер

№	Мероприятие	Сроки исполнения	Ответственный исполнитель	Объем финансирования, млн.руб.	Источник
<b>Увеличение объемов производства молока за счет эффективности управления в сельскохозяйственных предприятиях и реализации инвестиционных проектов:</b>					
1	Производство с/х техники и тракторов на базе «АГРОМАСТЕР»	2016-2017 гг	ПК ООО Агромастер		Внебюджетные средства
2	Производство металлической кровли	2016-2017 гг	ООО «Фирман»	6	Внебюджетные средства
3	Производство керамзитных блоков и железобетонных колец в д. Атлас	2016-2017 гг	ПК «Атлас»	4	Внебюджетные средства
4	Производство корпусной мебели в с. Муслимово	2016-2017 гг	ИП Гайсин.	2,7	Внебюджетные средства

5	Производство корпусной мебели в д. Амиеево	2016-2017 гг		1,9.	Внебюджетные средства
6	Производство деревянных окон в д. Чиятубэ	2016-2017 гг	ИП Аюпов	2	Внебюджетные средства
7	Отжим рапсового масла в с. Муслюмово	2016-2017 гг	ООО Органик Муслюмовский элеватор	15	Внебюджетные средства
8	Производство белково витаминно-минеральных добавок мощностью 2 тонны в час в с. Муслюмово	2016-2017 гг	ООО Органик Муслюмовский элеватор	5	Внебюджетные средства
Результаты реализации всех мероприятий по увеличению ВТП промышленности и других отраслей: Увеличение объемов производства к 2021 году на					

#### 4.1.3. Финансовая обеспеченность территории

На сегодняшний день система местных налогов не может обеспечить финансовую самостоятельность поселений. Чтобы расширить перечень собственных доходов местных бюджетов, законодательно предусмотрена возможность привлечения финансовых средств граждан (самообложение).

Самообложение граждан – это прежде всего инструмент мотивации граждан конкретной территории в решение вопросов местного значения (благоустройство, дороги, спортивные сооружения и т.д.). Кроме того, мотивация подкреплена тем, что при привлечении финансовых средств граждан, в доход бюджета поселений из республиканского бюджета выделяются межбюджетные трансферты в 4-х кратном размере привлеченных финансовых средств граждан.

Вопросы введения и использования указанных платежей решаются на местном референдуме.

Проблема невостребованных земель является актуальной в части пополнения доходной части бюджетов поселений и создании продукта. Много земель граждан остались невостребованными, а следовательно, эти земли не могут использоваться надлежащим образом. В этой связи важной задачей муниципальных органов власти является работа по надлежащему оформлению прав собственности муниципального образования на невостребованные земельные участки и дальнейшая их передача в пользу эффективных собственников.

Наличие «серого» рынка труда, являясь серьезной экономической проблемой, уменьшает доходную часть бюджетов поселений. Выявление и оформление

трудовых отношений между работодателями и их работниками обеспечит увеличение налогооблагаемой базы по налогу на доходы физических лиц.

Стратегической целью в финансово-бюджетной сфере района является увеличение собственных доходов консолидированного бюджета района за счет наращивания налогооблагаемой базы, эффективного использования муниципального имущества и привлечения граждан в решение вопросов местного значения.

Таблица 14 – Мероприятия по увеличению финансовой обеспеченности бюджетов поселений и консолидированного бюджета района

№	Мероприятие	Сроки исполнения	Ответственный исполнитель	Объем финансирования, млн.руб.	Источник
1	Организация сходов граждан по освещению вопросов: местного значения, использования бюджетных средств поселений и привлечения средств граждан для решения вопросов территории (самообложение)	2016-2030 гг.	Органы местного самоуправления (далее-ОМС) района	-	-
2	Проведение референдумов по вопросу самообложения граждан	2016-2030 гг.	ОМС района	-	-
<p>Результаты реализации мероприятий по п.1 и п.2:  Увеличение доходной части консолидированного бюджета к 2021 году на 64,0 млн. рублей (из расчета 1000 руб. на 1 чел. и дофинансирование в 2-х кратном размере), к 2030 году на 156,0 млн. рублей (из расчета 2000 руб. на 1 чел. и дофинансирование в 2-х кратном размере)</p>					
3	Оформление в муниципальную собственность не востребованных земель и передача их эффективным собственникам	2016-2017 гг.	ОМС района, ПИЗО	-	-
<p>Результаты реализации мероприятия по п.3: <i>Невостребованные земли - ___ га.</i>  Увеличение доходной части консолидированного бюджета к 2021 году на _____млн. рублей (продажа не востребованных земель – 15% от кадастровой стоимости на сумму ___млн. руб., земельный налог 0,3% на сумму ___ тыс. руб.)</p>					
4	Полная инвентаризация земельных участков как с/х назначения, так и ЛПХ в целях выявления используемых не по назначению	2016-2017 гг.	ОМС района, ПИЗО	-	-
5	В целях увеличения	2016-	ОМС	-	-

	налогооблагаемой базы по налогу на землю - оформление выявленных земельных участков (разрешенное использование), используемых не по назначению под фактическое целевое использование. На сегодняшний день индивидуальные предприниматели и граждане используют земельные участки, предназначенные для ведения ЛПХ, для производственных целей, что уменьшает налогооблагаемую базу по налогу на землю.	2030 гг.	района, ПИЗО		
6	Ликвидация «серого» рынка труда - Выявление и оформление трудовых отношений между работодателями и их работниками в целях увеличения налогооблагаемой базы по налогу на доходы физических лиц	2016-2018 гг.	ИК МО, МО МВД России по Муслюмо вскому району, МРИ ФНС России №11 по РТ, Прокура- тура Муслюмо вского района	-	-
<p>Результаты реализации мероприятия по п.б: <i>На «сером» рынке труда по оценкам занято 355 человек. Увеличение поступлений по налогу на доходы физических лиц в консолидированный бюджет района к 2021 году на 3,95 млн. рублей (355 чел. x 14,3 тыс. руб. (ср.мес. зараб. плата в МСБ) x 13%)</i></p>					
7	Увеличение налогооблагаемой базы по налогу на доходы физических лиц за счет реализации мероприятий в кластерах АПК и промышленности (инвестиционные проекты, эффективное управление - дополнительные рабочие места,	2016-2030 гг.	ИК МО, хозяйству- ющие субъекты района	-	-

	рост заработной платы в результате увеличения ВТП на одного работника)				
<b>Результаты реализации мероприятия по п.7:</b> Увеличение поступлений по налогу на доходы физических лиц в консолидированный бюджет района к 2021 году на 134,0 млн. рублей, к 2030 году на 281,0 млн. рублей <i>(расчеты в целевых показателях Стратегии)</i>					
8	Пополнение доходной части местного бюджета за счет реализации мероприятий по развитию малого и среднего бизнеса в соответствии с намеченным индикатором в рамках Стратегии района	2016-2030 гг.	ИК МО	-	-
<b>Результаты реализации мероприятия по п.8:</b> Увеличение доходной части консолидированного бюджета к 2021 году на 14,8 млн. рублей (240 ед.. x 82,0 тыс. руб. (в ср. поступления по ЕНВД и патентам в год), к 2030 году на 37,5 млн. рублей (230 ед.. x 150,0 тыс. руб. (в ср. поступления по ЕНВД и патентам в год при существующей системе налогообложения)					
<b>Результаты реализации мероприятий по финансовой обеспеченности бюджетов поселений и консолидированного бюджета района:</b> <b>Увеличение к 2021 году доходной части бюджета района на ___млн. рублей,</b> <b>к 2030 году доходной части бюджета района на ___млн. рублей</b>					

#### 4.1.4. Малое и среднее предпринимательство, деловая активность граждан

Малое и среднее предпринимательство – важная составляющая развития экономики района. Наличие в экономике хорошо развитого малого и среднего бизнеса влечет рост занятости населения. В результате повышения предпринимательской активности формируется массовый средний класс собственников – основа устойчивости в обществе, способствуя созданию новых рабочих мест, увеличению налоговых поступлений.

Деловая активность населения выражается в реализации предпринимательской инициативности населения в форме малого, индивидуального (ЛПХ), крестьянского (фермерского) предпринимательства. Эта совокупная характеристика реализации экономической предприимчивости, всех тех кто сам обеспечивает и сам организует свою деятельность, которая служит им основным источником дохода.

Повышение деловой активности граждан на основе вовлечения их в государственные программы развития малых форм хозяйствования является стратегической целью развития малого, среднего предпринимательства и личных подсобных хозяйств территории.

Таблица 15 – Мероприятия по развитию малого и среднего предпринимательства и повышения деловой активности граждан

№	Мероприятие	Сроки исполнения	Ответственный исполнитель	Объем финансирования, млн.руб.	Источник
1	Максимальное вовлечение сельских граждан в государственные программы поддержки малого предпринимательства «Лизинг-Грант», «Семейные фермы» и поддержки личных подсобных хозяйств	2016-2030 гг.	ОТР ИК МО	-	-
2	Размещение 50% муниципальных закупок для субъектов малого предпринимательства	2016-2030 гг.	ОТР ИК МО	-	-
3	Субсидирование на конкурсной основе за счет средств местного бюджета процентных ставок по кредитам малому и среднему бизнесу для организации производства товаров	2019-2021 гг.	ИК МО	При формировании бюджета	
4	Проведение тематических семинаров (информационно-консультационная поддержка) по развитию предпринимательства с субъектами малого бизнеса и гражданами	2016-2030 гг.	ОТР ИК МО	-	-
5	Совершенствование правовой базы муниципального образования и снижение административных барьеров для эффективного развития малого предпринимательства	2016-2021 гг.	ИК МО	-	-
6	Стимулирование предпринимательской инициативы молодежи и безработных	2016-2030 гг.	ИК МО	-	-
7	Содействие установлению партнерских отношений между субъектами малого	2016-2030 гг.	ИК МО	-	-



	предпринимательства через проведение культурных и спортивных мероприятий для предпринимателей				
8	Разработка предложений о корректировке значений налоговых ставок в целях создания благоприятных условий для развития малого предпринимательства	2016-2021 гг.	ИК МО	-	-
9	Сопровождение индивидуальных проектов развития субъектов малого и среднего предпринимательства	2016-2030 гг.	ИК МО	-	-
10	Привлечение субъектов малого предпринимательства к участию в выставках при презентации муниципального образования.	2016-2030 гг.	ИК МО	-	-
11	Гарантия на территории принципов добросовестной конкуренции (муниципальные закупки, установка рекламных конструкций в соответствии с ФЗ «О рекламе»)	2016-2030 гг.	ИК МО	-	-
12	Ежегодное проведение праздника «День предпринимателя»	2016-2030 гг.	ИК МО	0,8	Местный бюджет
<b>Результаты реализации мероприятий по развитию малого и среднего предпринимательства и повышения деловой активности граждан к 2030 году:          Доля малого и среднего бизнеса в валовом территориальном продукте района не менее 40%. Уровень регистрируемой безработицы не более 0,5%.</b>					

#### 4.1.5. Инвестиционная привлекательность

Уровень инвестиционной привлекательности территории определяется совокупностью факторов, с одной стороны, содействующих инвестиционной деятельности, а с другой, препятствующих ей.

Инвестиционную привлекательность территории формируют 4 блока факторов:

- ✓ инвестиционный потенциал – наличие ресурсно-сырьевой базы, производственной и социальной инфраструктуры
- ✓ инвестиционные риски – результаты от вложений
- ✓ инвестиционная активность – интенсивность и масштаб инвестиционной деятельности на территории

✓ инвестиционный климат – отсутствие административных барьеров и совершенство нормативно-правовая база

На территории Муслимовского муниципального района планируется создание промышленного парка. Территориально обособленный комплекс в пределах которого созданы благоприятные условия для ведения предпринимательской деятельности.

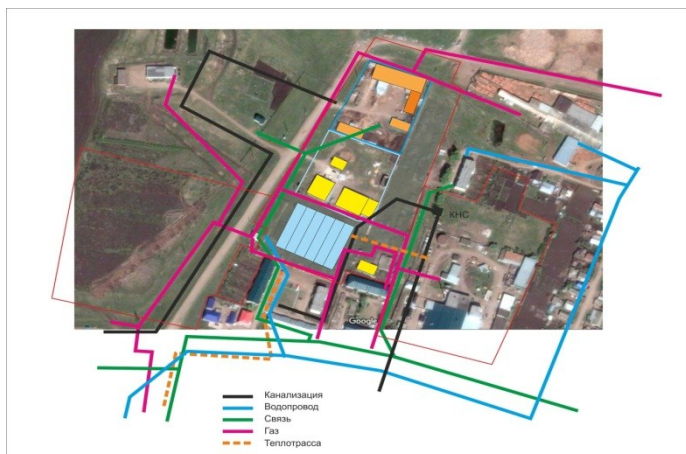


Таблица 17 Генеральный план промышленного парка

Данный объект находится на территории населенного пункта, поэтому больших затрат на подключение к инженерным сетям не требуется. В непосредственной близости проходят сети водоснабжения, водоотведения, газоснабжения, связи. Имеется подъездная дорога с асфальтобетонным покрытием.

Таблица 16 – Мероприятия по повышению инвестиционной привлекательности территории

№	Мероприятие	Сроки исполнения	Ответственный исполнитель	Объем финансирования, млн.руб.	Источник
1	Создание на территории района промышленного парка муниципального уровня по производству и переработке сельскохозяйственной продукции	2016-2030 гг	ИК МО	-	-
2	Линия по переработке мяса и производству мясoproдуктов	2016-2030 гг	ИК МО	45	
3	Кондитерская фабрика	2016-2030 гг	ИК МО	-	-
4	Линия по переработке молока и производству кисломолочных продуктов.	2016-2030 гг	ИК МО	-	-
5	Теплицы 12x60 м	2016-	ИК МО	-	-

		2030 гг			
6	Реконструкция и модернизация завода железобетонных изделий на базе ПМК-13	2016-2030 гг	ИК МО	-	-
7	Строительство горнолыжного комплекса	2016-2030 гг	ИК МО	Проект на стадии разработки	
<p>Целевой индикатор по направлению «Повышение инвестиционной привлекательности территории» к 2030 году: Объем инвестиций на душу населения – не менее 150 тыс. рублей в год</p>					

## 4.2. Стратегическое направление «Пространственное развитие территории»

Ключевые проблемы оттока населения с сельских территорий района – это непривлекательность жизни на селе в силу неразвитости дорожной инфраструктурой, необеспеченности жильем отдельно взятой семьи и отсутствия комфортных условий проживания на территории.

Цель Стратегического направления «Пространственное развитие территории» - это повышение уровня благоустройства, создание комфортных условий проживания, улучшение жилищных условий граждан и жилищно-коммунальной сферы района, обеспечение экологической безопасности территории.

### *Дорожная инфраструктура*

Таблица 17 – Мероприятия по совершенствованию дорожной инфраструктуры района

№	Мероприятие	Сроки исполнения	Ответственный исполнитель	Объем финансирования, млн.руб.	Источник
<b>Приведение автомобильных дорог местного значения в нормативное состояние</b>					
1	Строительство дорог с твердым покрытием в населенных пунктах района за счет средств самообложения граждан	2016-2030 гг.			Местный бюджет
<b>Результаты реализации мероприятия по п.1: Увеличение протяженности автомобильных дорог с твердым покрытием в сельских населенных пунктах района к 2021 году на 35 км., к 2030 году на 100 км.</b>					
2	Приведение дорог в нормативное состояние в населенных пунктах	2016-2030 гг.	Отдел инфра-		

	района по программе «Дорожные работы на дорогах общего пользования местного значения РТ» (Дорожный фонд)		структурного развития ИК МО		
<b>Результаты реализации мероприятия по п.2:</b>					
<b>Увеличение протяженности автомобильных дорог с твердым покрытием в сельских населенных пунктах района к 2021 году на 10 км., к 2030 году на 30 км.</b>					

### 4.3. Стратегическое направление «Развитие человеческого капитала»

Человеческий капитал - это интенсивный производительный фактор экономического развития района, развития общества и семьи, включающий знания, обеспечивающие эффективное и рациональное функционирование человека как производительного фактора развития территории.

Человеческий капитал – один из основных факторов формирования и развития экономики территории. Поэтому, в рамках Стратегии района человеческий капитал наряду с реализацией инвестиционных проектов является основой социально-экономического развития территории.

Цель Стратегического направления «Развитие человеческого капитала» - улучшение демографической ситуации в районе и формирование условий для развития человеческого капитала на основе повышения эффективности и конкурентоспособности образования, здравоохранения, культуры и физической культуры.

#### 4.3.1. Демография

Все реализуемые мероприятия, предусмотренные настоящей Стратегией, создают предпосылки к улучшению демографической ситуации на территории и миграционному приросту.

Целью демографической политики в рамках Стратегии района является увеличение численности населения за счет обеспечения естественного прироста и миграционного прироста населения.

Таблица 18 – Мероприятия по улучшению демографической ситуации в районе

№	Мероприятие	Сроки исполнения	Ответственный исполнитель	Объем финансирования, млн.руб.	Источник
1	Пропаганда и укрепление института семьи.	2016-2030 гг.	Общественные	-	-

			организа- ции района, ИК МО		
2	Внедрение проекта «Семье ведение» в общеобразовательных организациях района	2016- 2030 гг.	МКУ «Управ- ление образова- ния»	-	-
3	Обеспечение бесплатным школьным питанием детей, воспитывающихся в семьях с тремя и более детьми	2016- 2021 гг.	ИК МО	-	Местны й бюджет
4	Пропаганда здорового образа жизни среди населения	2016- 2030 гг.	ИК МО	-	-
5	Духовное воспитание граждан. Привитие принципов толерантности, межрелигиозного и межнационального мира.	2016- 2030 гг.	Общес- твенные и религи- озные организа- ции района	-	-
6	Поддержка молодых семей в решении их жилищных вопросов	2016- 2030 гг.	ИК МО	-	-
7	Повышение качества оказываемых социальных услуг (образование, здравоохранение, культура, физическая культура) на территории в целях снижения темпов урбанизации населения	2016- 2030 гг.	ИК МО	-	-
<p>Результаты реализации мероприятий по улучшению демографической ситуации в районе к 2030 году: Естественный прирост населения не менее 200 человек в год</p>					

#### 4.3.2. Уровень жизни

Стратегической целью повышения уровня жизни населения района является создание условий для роста среднедушевых доходов населения и размера пенсий. Важной составляющей в увеличении доходов населения является ликвидация серого рынка труда.

У проблемы "серого" рынка труда две составляющие - социальная и тесно связанная с ней - правовая.

Из-за "серого" рынка труда бюджет района недополучает поступления в виде налога на доходы физических лиц. Кроме того, отдельные предприниматели создают ситуацию, при которой лица, задействованные в их производствах по "серым" схемам, лишаются достойной медицинской помощи в случае потери здоровья. Проблемы возникают и при их дальнейшем пенсионном обеспечении.

На сегодняшний день высока доля работников, которые, достигая пенсионного возраста, получают минимальную трудовую пенсию, что обрекает их на крайне низкий уровень жизни. Все это формирует еще и неконкурентную среду, где нарушающий законы предприниматель оказывается зачастую в более выгодных условиях, чем законопослушный.

Выведение работников и работодателей из "тени" может существенно снизить уровень безработицы и потери бюджетов от необоснованных выплат пособий по безработице.

Таблица 19 – Мероприятия по повышению уровня жизни населения

№	Мероприятие	Сроки исполнения	Ответственный исполнитель	Объем финансирования, млн.руб.	Источник
1	Ликвидация «серого» рынка труда - Выявление и оформление трудовых отношений между работодателями и их работниками. Выявление лиц, занимающихся предпринимательской деятельностью без постановки на налоговый учет и обеспечение их регистрации в качестве индивидуального предпринимателя	2016-2018 гг.	ИК МО, МО МВД России по Муслумовскому району, МРИ ФНС России №11 по РТ, Прокуратура Муслумовского района	-	-
2	Повышение производительности труда в хозяйствующих субъектах района в целях достижения роста заработных плат	2016-2030 гг.	Хозяйствующие субъекты района	-	-
3	Создание на территории района рынка для реализации на данной площадке сельскохозяйственной продукции, произведенной в личных подсобных и фермерских хозяйствах района. Организация переработки с/х продукции (овощи, ягоды, фрукты), произведенной в личных	2016 г.	ИК МО	Средства инвестора	

	подсобных и фермерских хозяйствах района				
4	Выявление малообеспеченных семей и семей, оказавшихся в трудной жизненной ситуации. Индивидуальный подход в решении их вопросов, в реструктуризации их долгов за жилищно-коммунальные услуги	2016-2030 гг.	Управление социальной защиты населения	-	-
5	Адресная социальная поддержка граждан, чей доход ниже прожиточного минимума	2016-2030 гг.	ИК МО	-	-
6	Создание новых рабочих мест в рамках реализации Стратегии района	2016-2030 гг.	ИК МО, Хозяйствующие субъекты района	В соответствии с инвест. проектами	
<b>Результаты реализации мероприятий по повышению уровня жизни населения к 2030 году:</b> <b>Денежные доходы на душу населения к минимальному потребительскому бюджету – не менее 2,4 раза</b>					

#### 4.3.3. Образование

Качество образования – это совокупность потребительских свойств образовательной услуги, обеспечивающей возможность удовлетворения комплекса потребностей по всестороннему развитию личности учащегося.

Основные факторы, определяющие качество образования:

- ✓ профессорско-преподавательский состав
- ✓ учебно-методическое обеспечение
- ✓ материально-техническая база
- ✓ интеллектуальный потенциал учебного заведения
- ✓ учащиеся.

Стратегическая цель в совершенствовании системы образования - обеспечение доступного и качественного образования в соответствии с меняющимися запросами населения и перспективными задачами развития экономики района.

Таблица 20 – Мероприятия по совершенствованию системы образования

№	Мероприятие	Сроки исполнения	Ответственный исполнитель	Объем финансирования, млн.руб.	Источник
1	Внедрение (факультативно) в общеобразовательных учреждениях дополнительного преподавания	2016-2030 гг.	МКУ «УО»	-	-

	фундаментальных предметов (математика, физика, химия)				
2	Повышение качества образования путем привлечения к учебному процессу высокопрофессиональных педагогов	2016-2030 гг.	МКУ «УО»	-	-
3	Ведение в общеобразовательных учреждениях кружков по профориентации учеников и сотрудничество по данному направлению с профильными федеральными и республиканскими учебными заведениями.	2016-2030 гг.	МКУ «УО»	-	-
4	Расширение специальностей обучения по рабочим профессиям (строитель, электрик, электрогазосварщик) в Сармановском аграрном колледже	2016-2018 гг.	МКУ «УО»	-	-
5	Развитие дополнительного образования	2016-2030 гг.	МКУ «УО»	-	-
6	Патриотическое и трудовое воспитание детей в образовательных учреждениях района	2016-2030 гг.	МКУ «УО»	-	-
7	Своевременное выявление трудных детей. Профилактическая работа с такими детьми и оказание им грамотной помощи психолога	2016-2030 гг.	МКУ «УО»	-	-
8	Реализация Дорожной карты (2016-2020 годы) по развитию научно-технического творчества и освоение инженерно-технических компетенций	2016-2020 гг.	МКУ «УО»	-	-
9	Внедрение в общеобразовательных учреждениях Всероссийского физкультурно-спортивного комплекса «Готов к труду и обороне» (ГТО)	2016-2030 гг.	МКУ «УО»	-	-
10	Вовлечение детей в оздоровительную компанию (летние лагеря труда и отдыха, трудоустройство детей от 14 до 18 лет в летний период)	2016-2030 гг.	МКУ «УО»	-	-
11	Поощрение учащихся, занявших	2016-	МКУ	9,2	Мест-



	призовые места на предметных олимпиадах районного, республиканского, российского, международного масштабов и их преподавателей	2021 гг.	«УО»		ный бюджет
12	Внедрение новых федеральных государственных образовательных стандартов среднего общего образования	2016-2030 гг.	МКУ «УО»	-	-
13	Участие родителей в государственно - общественном управлении образованием, в том числе через создание общественных организаций	2016-2030 гг.	Родительские комитеты общеобр. учреждений	-	-
<b>Целевой индикатор по совершенствованию системы образования к 2030 году: Средний бал ЕГЭ по русскому языку – не менее 75 баллов, по математике (профильный уровень) – не менее 60 баллов</b>					

#### 4.3.4. Здравоохранение

В целях обеспечения развития человеческого капитала одним из приоритетных направлений является сохранение и укрепление здоровья населения на основе формирования здорового образа жизни и повышения доступности и качества медицинской помощи.

Эффективное функционирование системы здравоохранения определяется основными системообразующими факторами:

- ✓ развитие инфраструктуры и ресурсного обеспечения системы здравоохранения
- ✓ наличием достаточного количества подготовленных медицинских кадров

Стратегическая цель в здравоохранении – укрепление здоровья населения на основе создания условий для ведения здорового образа жизни и профилактики болезней систем кровообращения, и вовлечение населения в занятие физической культурой и спортом.

Таблица 21 – Мероприятия по охране и укреплению здоровья населения района

№	Мероприятие	Сроки исполнения	Ответственный исполнитель	Объем финансирования, млн.руб.	Источник

1	Обучение выпускников школ района по целевому направлению в целях обеспечения укомплектованности врачами специалистами	2016-2021 гг.	ГАУЗ Муслюмовская ЦРБ	-	-
2	Доукомплектование рабочих мест специалистов амбулаторно-поликлинической службы и фельдшеров ФАП современной компьютерной техникой.	2016-2018 гг.	ГАУЗ Муслюмовская ЦРБ	1,5	Респуб. бюджет
3	Оснащение лечебно-профилактических учреждений района современной медицинской аппаратурой	2018-2030 гг.	ГАУЗ Муслюмовская ЦРБ	30,0	Респуб. бюджет
5	Своевременное направление больных в республиканские и федеральные медицинские учреждения для получения высокотехнологичной и специализированной медицинской помощи.	2016-2030 гг.	ГАУЗ Муслюмовская ЦРБ	-	-
6	Раннее выявление неинфекционных заболеваний и факторов риска их развития с целью снижения смертности населения	2016-2030 гг.	ГАУЗ Муслюмовская ЦРБ	-	-
7	Проведение диспансеризации населения в установленном порядке	2016-2030 гг.	ГАУЗ Муслюмовская ЦРБ	-	-
8	Активизация работы по оказанию медицинской помощи сельскому населению выездным способом.	2016-2030 гг.	ГАУЗ Муслюмовская ЦРБ	-	-
9	Проведение мероприятий по профилактике и ранней диагностике онкологических заболеваний, в том числе 100% охват цитологического скринингового обследования женщин старше 18 лет на выявление патологии шейки матки	2016-2030 гг.	ГАУЗ Муслюмовская ЦРБ	-	-
10	100% охват надлежущего населения флюорографическими обследованиями	2016-2030 гг.	ГАУЗ Муслюмовская ЦРБ	-	-
11	Популяризация здорового образа жизни в средствах массовой информации	2016-2030 гг.	ГАУЗ Муслюмовская ЦРБ	-	-

12	Ежегодное увеличение на 3% доли объемов платных медицинских услуг в консолидированном бюджете ГАУЗ «Муслимовская ЦРБ»	2016-2030 гг.	ГАУЗ Муслимовская ЦРБ	-	-
13	Внедрение современных информационных систем в здравоохранение, в том числе введение электронной медицинской карты.	2018г.	ГАУЗ Муслимовская ЦРБ	-	-
14	Проведение мероприятий по искоренению вредных привычек (табакокурение, употребление спиртных напитков)	2016-2030 гг.	ГАУЗ Муслимовская ЦРБ, ИК МО	-	-
15	Привлечение населения к выполнению нормативов Всероссийского физкультурно-спортивного комплекса «Готов к труду и обороне»	2016-2030 гг.	Отдел по делам молодежи и спорта ИК МО (далее-ОДМС)	-	-
16	Проведение спортивных мероприятий, соревнований среди трудовых коллективов в целях вовлечения населения в массовый спорт	2016-2030 гг.	ОДМС	-	-
17	Увеличение количества спортивных мероприятий, проводимых для категории людей «Третий возраст» и для детей дошкольного возраста с привлечением их родителей	2016-2030 гг.	ОДМС	-	-
18	Проведение спортивных мероприятий, соревнований для граждан с ограниченными возможностями	2016-2030 гг.	ОДМС	-	-
<p><b>Целевые индикаторы по укреплению здоровья населения к 2030 году:</b>  <b>Доля смертей из-за болезней– не более 35%</b>  <b>Доля населения, систематически занимающегося физической культурой – не менее 46%</b></p>					

## 5. Межмуниципальное взаимодействие

### ***Межмуниципальные связи***

В настоящее время межмуниципальные связи установлены с сельскими поселениями, входящими в состав территории Муслюмовского района. С 2007 года ежегодно заключается соглашение о передаче части полномочий органов местного самоуправления муниципального образования сельского поселения органам местного самоуправления муниципального образования Муслюмовский район и о передаче части полномочий органов местного самоуправления Муслюмовского муниципального района органам местного самоуправления муниципального образования сельского поселения.

**Мероприятия по развитию межмуниципального сотрудничества Муслюмовского муниципального района включают налаживание межмуниципальных связей с другими муниципальными образованиями Республики Татарстан.**

### ***Основная проблема***

Необходимость разработки ведомственной целевой программы как планомерной основы развития межмуниципального сотрудничества и разработки совместных межмуниципальных проектов.

## **6. Механизм реализации Стратегии**

Настоящий механизм разработан в целях обеспечения реализации Стратегии социально-экономического развития Муслюмовского муниципального района.

Структура механизма реализации Стратегии включает следующее:

- организационные механизмы реализации Стратегии;
- правовые механизмы реализации Стратегии;
- финансовые механизмы реализации Стратегии.

### ***6.1. Организационный механизм***

Стратегия социально-экономического развития муниципального образования Муслюмовского муниципального района представляет собой документ стратегического планирования, определяющий цели и задачи социально-экономического развития муниципального образования территории на долгосрочный период.

Стратегия направлена на обеспечение устойчивого, сбалансированного социально-экономического развития района в рамках реализации основных положений Концепции долгосрочного социально-экономического развития Российской Федерации и Стратегии социально-экономического развития Республики Татарстан.

Инструментом реализации Стратегии являются направления реализации Стратегии.

Таблица 22. Координаторы направлений муниципальных стратегических программ

Направления реализации Стратегии	Координатор
<b>Долгосрочный период (2016-2030 гг.)</b>	
Улучшение жилищных условий населения	заместитель Руководителя Исполнительного комитета Муслюмовского муниципального района РТ по инфраструктурному развитию
Благоустройство жилищного фонда	заместитель Руководителя Исполнительного комитета Муслюмовского муниципального района РТ по инфраструктурному развитию
Внедрение современных медицинских технологий, комплексная модернизация объектов здравоохранения	ГАУЗ «Муслюмовская центральная районная больница»
Достижение нормативов обеспеченности учреждениями здравоохранения	ГАУЗ «Муслюмовская центральная районная больница»
Повышение профессионального уровня врачей и среднего медицинского персонала	ГАУЗ «Муслюмовская центральная районная больница»
Создание условий для притока молодых высококвалифицированных специалистов	ГАУЗ «Муслюмовская центральная районная больница»
Развитие сети образовательных учреждений и их материально-технической базы в соответствии с современными требованиями и потребностями населения	заместитель Руководителя Исполнительного комитета Муслюмовского муниципального района РТ по социальным вопросам, МКУ «Управление образования Муслюмовского муниципального района РТ».
Внедрение информационных технологий в образовательный процесс	МКУ «Управление образования Муслюмовского муниципального района РТ»
Развитие системы дистанционного обучения	МКУ «Управление образования Муслюмовского муниципального района РТ»
Совершенствование системы дополнительного образования	заместитель Руководителя Исполнительного комитета Муслюмовского муниципального района РТ по социальным вопросам, МКУ «Управление образования Муслюмовского муниципального района РТ».
Развитие системы профессионального образования и структуры подготовки кадров в соответствии с потребностями рынка труда	заместитель Руководителя Исполнительного комитета Муслюмовского муниципального района РТ по социальным вопросам
Развитие сети учреждений культуры, доведение обеспеченности учреждениями культуры до нормативного уровня	заместитель Руководителя Исполнительного комитета Муслюмовского муниципального района РТ по социальным вопросам, Отдел культуры
Развитие материально-технической базы учреждений культуры в соответствии с современными требованиями и потребностями населения	заместитель Руководителя Исполнительного комитета Муслюмовского муниципального района РТ по социальным вопросам, Отдел культуры
Создание условий для притока молодых высококвалифицированных специалистов	заместитель Руководителя Исполнительного комитета Муслюмовского муниципального района РТ по социальным вопросам, Отдел культуры

<b>Направления реализации Стратегии</b>	<b>Координатор</b>
Развитие сети учреждений сферы молодежной политики и их материально-технической базы в соответствии с современными требованиями и потребностями населения	заместитель Руководителя Исполнительного комитета Муслюмовского муниципального района РТ по социальным вопросам,
Создание условий для творческой реализации талантливой молодежи	Отдел культуры, отдел молодежи
Организация отдыха детей и молодежи в каникулярное время	Отдел молодежи, МКУ «Управление образования»
Строительство спортивных сооружений в соответствии с нормативами обеспеченности и потребностями населения	Зам. Руководителя Исполнительного комитета Муслюмовского муниципального района, отдел спорта
Развитие материально-технической базы спортивных учреждений в соответствии с современными требованиями и потребностями населения	Отдел спорта
Увеличение охвата населения занятиями физкультурой и спортом	Отдел спорта
Обустройство парковых зон отдыха	Исполком, УКС
Благоустройство дворовых детских и спортивных площадок	УКС
Создание комфортных условий для лиц с ограниченными возможностями	Управление социальной защиты населения
Повышение уровня безопасности жизни в районе	Отдел МВД РФ по Муслюмовскому району РТ
Повышение эффективности бюджетных расходов	Финансово-бюджетная палата
Повышение эффективности использования земельных ресурсов	Палата земельных имущественных отношений
Повышение эффективности управления муниципальной собственностью	Палата земельных имущественных отношений
Формирование открытой информации для инвесторов	Зам. Главы Муслюмовского муниципального района, ПИЗО, Отдел территориального развития
Развитие систем инженерной инфраструктуры	Зам. Руководителя Исполнительного комитета по инфраструктуре, предприятия коммунального комплекса
Развитие систем транспортной инфраструктуры	Зам. Руководителя Исполнительного комитета по инфраструктуре
Развитие систем информационной инфраструктуры	Зам. Руководителя Исполнительного комитета по инфраструктуре
Развитие строительства	Зам. Руководителя Исполнительного комитета по инфраструктуре, отдел УКС
Развитие промышленности строительных материалов	Зам. Руководителя Исполнительного комитета по экономике

<b>Направления реализации Стратегии</b>	<b>Координатор</b>
Развитие въездного туризма	Исполнительный комитет Муслимовского муниципального района
Разработка целевой программы по туризму	Отдел молодежи, отдел культуры

Организационный механизм реализации Стратегии осуществляется путем увязки планирования, реализации, мониторинга, корректировки целевых показателей прогноза при сопоставлении фактических и прогнозных целевых показателей реализации Стратегии, независимой оценки влияния проводимых мероприятий на достижение целей Стратегии, оперативной корректировки действий исполнителей, координаторов и рабочей группы по направлениям реализации Стратегии.

Важной составляющей механизма реализации Стратегии является активное участие района в реализации федеральных и республиканских программах. Кроме того, необходимо обеспечить тесное взаимодействие с поселениями района по основным направлениям реализации Стратегии.

Долгосрочное развитие района также непосредственно связано с долгосрочными планами предприятий и организаций, осуществляющих свою хозяйственную деятельность на территории. Основным способом такого взаимодействия является заключение соглашений, направленных на развитие экономики и социальной сферы.

## *6.2. Правовой механизм*

Правовые механизмы реализации Стратегии обеспечивают единство понимания и исполнения решений по выполнению стратегических мероприятий. Стратегия является основой для принятия всех важных муниципальных правовых актов, подготовки долгосрочных и ведомственных целевых программ. Основой правовых механизмов является выстраивание и оформление правовых отношений между органами государственной власти и органами местного самоуправления, бизнесом, общественными организациями. Необходимо совершенствование нормативной правовой базы стратегической деятельности, в т.ч. придание соответствующего статуса разрабатываемым документам: Стратегии, программам и проектам.

После принятия Стратегии должен быть разработан комплекс долгосрочных и ведомственных целевых программ по направлениям развития, а также необходимые для реализации Стратегии нормативные правовые акты. Особое внимание должно быть обращено на совершенствование политики взаимодействия органов местного самоуправления и бизнеса. Серьезное внимание должно быть уделено правовому обеспечению содействия развитию малого и среднего предпринимательства.

## *6.3. Финансовый механизм*

Финансирование на реализацию Стратегии предполагается привлекать из различных источников:

- внутренние:

- ✓ средства муниципального бюджета, хозяйствующих субъектов
- ✓ кредитные ресурсы банков
- ✓ денежные доходы населения

- внешние:

- ✓ средства, имеющиеся в распоряжении инвесторов за пределами территории района
- ✓ средства федерального и регионального бюджетов.

Система управления реализацией Стратегии предполагают рациональное использование бюджетных средств и максимальное привлечение средств частных инвесторов.

Финансовые механизмы реализации Стратегии включают:

- ✓ внесение изменений в текущий бюджет района и формирование бюджета на очередной финансовый год с точки зрения приоритетности реализации мероприятий Стратегии



- ✓ создание действенного механизма привлечения инвестиций
- ✓ обеспечение стратегической координации инвестиций
- ✓ формирование системы эффективного контроля использования финансовых ресурсов

- ✓ совершенствование механизма выравнивания уровня экономического развития и бюджетной обеспеченности поселений в направлении преодоления территориальных диспропорций в развитии района

- ✓ заключение соглашений о социально-экономическом развитии с крупными и средними предприятиями района.

Только консолидация и эффективное использование финансовых ресурсов из всех источников позволит максимально эффективно достичь долгосрочные цели и задачи Стратегии.

Условием успешной реализации Стратегии является эффективное взаимодействие муниципальных и государственных органов власти, бизнеса и общества на принципах партнерства при реализации проектов, обеспечивающих реализацию Стратегии.

Система управления реализацией Стратегии включает в себя:

- ✓ координацию деятельности участников процесса разработки, мониторинга и контроля реализации Стратегии

- ✓ определение ответственных за достижение целевых индикаторов

- ✓ систему мониторинга и контроля реализации Стратегии

- ✓ порядок актуализации Стратегии.

Организация процесса разработки, мониторинга и контроля реализации Стратегии осуществляется Исполнительным комитетом Муслюмовского муниципального района.

Основные задачи управления Стратегией района:

- ✓ анализ представленных на рассмотрение проектов Стратегии, подготовка заключений

- ✓ организация работы по реализации Стратегии и оценка хода ее реализации

- ✓ принятие решений по корректировке и обновлению соответствующих разделов Стратегии в ходе ее реализации

- ✓ координация действий структурных подразделений Исполнительного комитета Муслюмовского муниципального района по исполнению принимаемых решений

- ✓ освещение хода работы реализации Стратегии района в средствах массовой информации.

В стратегических мероприятиях по реализации Стратегии района определены ответственные за реализацию мероприятий по их достижению.

Кроме этого, ответственные за достижение целевых индикаторов и основных мероприятий по их реализации могут устанавливаться с учетом функциональной (отраслевой) принадлежности, полномочий и функций, определенных нормативно-распорядительными документами.

Основными задачами мониторинга реализации Стратегии являются:

- ✓ сбор, систематизация и обобщение информации о социально-экономическом развитии района
- ✓ оценка степени достижения запланированных целей социально-экономического развития района
- ✓ оценка результативности и эффективности Стратегии
- ✓ оценка влияния внутренних и внешних условий на плановый и фактический уровни достижения целей социально-экономического развития района
- ✓ оценка соответствия плановых и фактических сроков, результатов реализации Стратегии и ресурсов, необходимых для их реализации.

Контроль реализации Стратегии осуществляет Совет Муслимовского муниципального района.

Основными задачами контроля реализации Стратегии являются:

- ✓ оценка достижения целей социально-экономического развития района
- ✓ подготовка предложений по повышению эффективности реализации Стратегии
- ✓ предложения по корректировке и уточнению целевых показателей и мероприятий.

Исполнительный комитет Муслимовского муниципального района обеспечивают актуализацию целей, индикаторов и основных мероприятий с учетом изменившихся внешних условий и результатов достижения целевых значений индикаторов.

Актуализация должна проводиться в случае значимых изменений в федеральные и республиканские нормативно-правовые акты, а также других факторов, оказывающих существенное влияние на развитие района.

Таблица 23. Основные показатели экономического развития Муслимовского муниципального района за 2017-2030 годы

Наименование показателей	Ед. изм	2017	2018	2019	2020	2021	2030 (к 2021г).
1. Валовой территориальный продукт - всего (в	млн. руб.	5396	5751,5	6119	6486	6907,5	7943,6

действующих ценах)							(к 2021г.)
темпа роста в действующ. ценах к предыдущему году	%	106	106,5	106,3	105,9	106,4	114,9 к 2021г.
2. Добавленная стоимость - всего (в действующих ценах)	млн. руб.	766740,6	788976	815012,2	847612,6	885755,1	1018618
темпа роста в сопоставимых ценах к предыдущему году	%	102,4	102,8	103,2	104	104,5	115 к 2021г.
3. Отгружено товаров собственного производства, выполнено работ и услуг собственными силами (в действующих ценах)	млн. руб.	847139,2	894279,1	932233,1	978844,7	1030723	1133795
4. Индекс промышленного производства (к соответствующему периоду предыдущего года)	%	104,4	105,5	104,2	104,9	105,2	110
5. Валовая продукция сельского хозяйства во всех категориях хозяйств (в действ. ценах)	млн. руб.	3640647	3684335	3728547	3803117	3898194	4288013
6. Оборот розничной торговли	млн. руб.	1842821	1981489	2128754	2256479	2391867	2535379
темпа роста в сопоставимых ценах к предыдущему году	%	101,1	102,6	103,3	105	105,3	106

Таблица 24. Прогнозный бюджет доходов и расходов Муслюмовского муниципального района

Наименование показателя	Оценка 2016	Прогноз 2017	Прогноз 2022	Прогноз 2030
Доходы местного бюджета	532425	543577,5	602447,8	704875,5
1. Налоговые доходы	168388	172260	201544	235806
1.1. налог на доходы физических лиц	134534,8	137629,1	161026	188400
1.2. единый налог на вмененный доход для отдельных видов деятельности	6995	7134,9	8347,8	9766,9
1.3. единый сельскохозяйственный налог	1600	1636,8	1915	2240,5
1.4. налог на имущество физических лиц	2822	2878,4	2944,6	3445,1
1.5. земельный налог	10099	10331,2	12087,5	14142,3
1.6. государственная пошлина	2280	2332	2728,5	3192
1,7.упрощенная система налогообложения	2696	2758	3226	3774
1.8. прочие (патент)	7361,2	7559,6	9268,6	10845,2
2. Неналоговые доходы	4467	4556,3	4801,8	5756,9
2.1. доходы от использования имущества, находящегося в государственной и муниципальной собственности	2225	2269,5	2469,6	2867,6
2.2. плата за негативное воздействие на окружающую среду	301	307	331,5	387,8
2.3. прочие доходы	1941	1979,8	2138,1	2501,5
3. Безвозмездные поступления из бюджетов других уровней	359570	366761,2	396102	463312,6
- дотации	0	0	0	0
- субвенции	178164,6	181727,8	196266	229631,2
- субсидии	169661	173054,2	186898,5	218671,2

- иные доходы	250	255	275,4	322,2
- межбюджетные трансферты	11494,4	11724,2	12662,1	14688
4. Возврат остатков субсидии, субвенции и иных межбюджетных трансфертов, имеющих целевое значение, прошлых лет	0	0	0	0
Расходы местного бюджета	521781,5	532239,6	574467,9	666359
1. общегосударственные вопросы	57194,5	58361,2	63030	73114,8
2. жилищно-коммунальное хозяйство	49540,8	50531,6	54574,1	63305,9
3. охрана окружающей среды	301	307	331,5	384,5
4. образование	345502,9	352412,9	380605,9	441502,8
5. культура, кинематография и средства массовой информации	52626,9	53679,4	57973,7	67249,5
6. здравоохранение и спорт	280,9	286,5	292,2	315,5
7. социальная политика	7202,1	7346,1	7786,8	9032,6
8. физическая культура, молодежная политика	6824,3	6960,7	7378,3	8558,8
8. прочие расходы	2308,1	2354,2	2495,4	2894,6
9. межбюджетные трансферты	0			
Профицит, дефицит (-)	10643,5	11337,9	27979,9	38516,5

#### 6.4. Мониторинг реализации Стратегии

Мониторинг реализации Стратегии осуществляется посредством контроля изменения целевых показателей, предусмотренных Стратегией.

Процедура мониторинга Стратегии предусматривает сопоставление и анализ значений целевых показателей за отчетный период с аналогичным показателем за предыдущий (базовый) период.

Отчет о мониторинге реализации Стратегии обсуждается с привлечением представителей всех заинтересованных групп с обязательным участием рабочей группы по реализации Стратегии, возглавляемой Руководителем Исполнительного комитета Муслюмовского муниципального района РТ (табл.14).

По итогам мониторинга принимаются решения по корректировке выполнения плановых мероприятий с целью повышения их эффективности с точки зрения достижения долгосрочных стратегических целей развития муниципального образования Муслюмовский муниципальный район.

Таблица 23. План проведения мониторинга и корректировки Стратегии социально-экономического развития муниципального образования Муслюмовский муниципальный район

Мероприятие	Срок реализации	Координатор	Ответственный исполнитель	Результат
Заседание рабочей группы, возглавляемой Руководителем	Не реже одного раза в полугодие	Отдел территориального развития	Ответственный субъект бюджетного планирования	Протокол решения комиссии

Исполнительного комитета Муслюмовского муниципального района			(табл. 14)	
Мониторинг реализации Стратегии по целевым показателям	Ежегодно	Отдел территориального развития	Ответственный субъект бюджетного планирования (табл. 14)	Отчет о мониторинге реализации Стратегии
Круглый стол по обсуждению результатов мониторинга	Ежегодно после подготовки отчета о мониторинге	Отдел территориального развития		Рекомендации по корректировке мероприятий