

ПОСТАНОВЛЕНИЕ

КАРАР

11 Октябрь 2016 г.

№ 176

Об утверждении административного регламента предоставления муниципальной услуги по предоставлению жилого помещения находящегося в муниципальной собственности гражданину по договору социального найма

В целях повышения качества предоставления муниципальных услуг, обеспечения их доступности для населения поселка городского типа Васильево Зеленодольского муниципального района Республики Татарстан, на основании заключения Зеленодольской городской прокуратуры,

ПОСТАНОВЛЯЮ:

1. Утвердить административный регламент предоставления муниципальной услуги по предоставлению жилого помещения находящегося в муниципальной собственности гражданину по договору социального найма.
2. Данное постановление и административный регламент разместить на информационных стендах и на официальном портале правовой информации Республики Татарстан (<http://pravo.tatarstan.ru>) и информационном сайте Зеленодольского муниципального района в составе портала муниципальных образований Республики Татарстан в сети Интернет (www.zelenodolsk.tatarstan.ru).

Руководитель исполнительного комитета

Э.К.Халиуллин

**Административный регламент
предоставления муниципальной услуги по предоставлению жилого
помещения находящегося в муниципальной собственности гражданину
по договору социального найма**

1. Общие положения

1.1. Настоящий административный регламент предоставления муниципальной услуги (далее – Регламент) устанавливает стандарт и порядок предоставления муниципальной услуги по предоставлению жилого помещения находящегося в муниципальной собственности гражданину по договору социального найма (далее – муниципальная услуга).

1.2. Получатели услуги: физические лица, нуждающиеся в улучшении жилищных условий (далее – заявитель).

1.3. Муниципальная услуга предоставляется Исполнительным комитетом поселка городского типа Васильево Зеленодольского муниципального района Республики Татарстан (далее – Исполком).

1.3.1. Место нахождения Исполкома: РТ, Зеленодольский район, пгт Васильево, ул. Свободы, д.1.

График работы:

понедельник – пятница: с 8.00 до 17.00;

суббота, воскресенье: выходные дни.

Перерыв на обед: с 12.00 до 13.00

Справочный телефон: 8(84371) 6-39-72.

Проход по документам удостоверяющим личность.

1.3.2. Адрес официального сайта муниципального района в информационно-телекоммуникационной сети «Интернет» (далее – сеть «Интернет»):

<http://zelenodolsk.tatarstan.ru>

1.3.3. Информация о муниципальной услуге может быть получена:

1) посредством информационных стендов, содержащих визуальную и текстовую информацию о муниципальной услуге, расположенных в помещениях Исполкома и поселковой библиотеке (ул. Октябрьская, д.24), для работы с заявителями. Информация, размещаемая на информационных стендах, включает в себя сведения о муниципальной услуге, содержащиеся в пунктах (подпунктах): 1.1., 1.3.1., 2.3, 2.5, 2.8, 2.10, 2.11, 5.1 настоящего Регламента;

2) посредством сети «Интернет» на официальном сайте муниципального района <http://zelenodolsk.tatarstan.ru>

3) на Портале государственных и муниципальных услуг Республики Татарстан (<http://uslugi.tatar.ru/>);

4) на Едином портале государственных и муниципальных услуг (функций) (<http://www.gosuslugi.ru/>);

5) в исполкоме:

при устном обращении - лично или по телефону;

при письменном (в том числе в форме электронного документа) обращении – на бумажном носителе по почте, в электронной форме по электронной почте.

1.4. Предоставление муниципальной услуги осуществляется в соответствии с:

Гражданским кодексом Российской Федерации от 26.01.1996 №14-ФЗ (далее – ГК РФ) (Собрание законодательства Российской Федерации, 29.01.1996, № 5, ст. 410);

Жилищным кодексом Российской Федерации от 29.12.2004 №188-ФЗ (далее – ЖК РФ) (Собрание законодательства Российской Федерации, 03.01.2005, № 1 (часть 1), ст. 14);

Федеральным законом от 06.10.2003 №131-ФЗ «Об общих принципах организации местного самоуправления в Российской Федерации» (далее- Федеральный закон «131-ФЗ) (Собрание законодательства РФ, 06.10.2003, №40, ст. 3822);

Федеральным законом от 27.07.2010 №210-ФЗ «Об организации предоставления государственных и муниципальных услуг» (далее – Федеральный закон № 210-ФЗ) (Собрание законодательства Российской Федерации, 02.08.2010, №31, ст.4179);

постановлением Правительства РФ от 21.05.2005 №315 «Об утверждении Типового договора социального найма жилого помещения» (далее – постановление Правительства РФ № 315) (Собрание законодательства Российской Федерации, 30.05.2005, № 22, ст. 2126);

приказом Минрегиона РФ от 25.02.2005 №18 «Об утверждении Методических рекомендаций для субъектов Российской Федерации и органов местного самоуправления по определению порядка ведения органами местного самоуправления учета граждан в качестве нуждающихся в жилых помещениях, предоставляемых по договорам социального найма, и по предоставлению таким гражданам жилых помещений по договору социального найма» (далее – Приказ №18) (Нормирование в строительстве и ЖКХ, № 2, 2005);

Законом Республики Татарстан от 13.07.2007 №31-ЗРТ «О реализации прав граждан на предоставление им жилых помещений государственного жилищного фонда Республики Татарстан и муниципального жилищного фонда по договорам социального найма» (далее - Закон РТ №31-ЗРТ) ("Республика Татарстан", № 144, 20.07.2007).

Законом Республики Татарстан от 28.07.2004 №45-ЗРТ «О местном самоуправлении в Республике Татарстан» (далее – Закон РТ № 45-ЗРТ) (Республика Татарстан, №155-156, 03.08.2004);

Уставом муниципального образования поселок городского типа Васильево Зеленодольского муниципального района Республики Татарстан, принятого Решением Совета № 139 от 27.06.2005 г. (далее – Устав);

Правилами внутреннего трудового распорядка Исполкома, утвержденными коллективным договором 06.04.2015г. (далее – Правила).

1.5. В настоящем Регламенте под заявлением о предоставлении муниципальной услуги (далее- заявление) понимается запрос о предоставлении муниципальной услуги (п.2 ст.2 Федерального закона от 27.07.2010 №210-ФЗ). Заявление заполняется на стандартном бланке (приложение №1) .

2. Стандарт предоставления муниципальной услуги

Наименование требования к стандарту предоставления муниципальной услуги	Содержание требований к стандарту	Нормативный акт, устанавливающий услугу или требование
2.1. Наименование муниципальной услуги	Предоставление жилого помещения находящегося в муниципальной собственности гражданину по договору социального найма	п.1 ст.672 ГК РФ; ст. 60 ЖК РФ
2.2. Наименование органа исполнительной власти, непосредственно предоставляющего муниципальную услугу	Исполнительный комитет поселка городского типа Васильево Зеленодольского муниципального района Республики Татарстан	Устав МО пгт.Васильево
2.3. Описание результата предоставления муниципальной услуги	Постановление руководителя исполнительного комитета о признании (или отказе в признании) гражданина в качестве нуждающегося в жилом помещении Договор социального найма жилого помещения (приложение №2). Постановление об отказе в предоставлении муниципальной услуги	п.1 ст.671 ГК РФ; п.1 ст. 60 ЖК РФ; постановление Правительства РФ № 315
2.4. Срок предоставления муниципальной услуги	Постановка на учет на получение жилья по договору социального найма – в течение 20 дней ¹ с момента подачи заявления. Заключение договора социального найма – в течение трех дней	
2.5. Исчерпывающий перечень документов, необходимых в	Для принятия граждан на учет в качестве нуждающихся в жилых помещениях:	ст. 6 Закона РТ № 31-ЗРТ

¹ Длительность процедур исчисляется в рабочих днях.

<p>соответствии с законодательными или иными нормативными правовыми актами для предоставления муниципальной услуги, а также услуг, которые являются необходимыми и обязательными для предоставления муниципальных услуг, подлежащих представлению заявителем</p>	<p>1) Заявление;</p> <p>2) Копии паспорта гражданина-заявителя и членов его семьи и иных документов, удостоверяющих личность;</p> <p>3) Копии документов о составе семьи гражданина-заявителя (свидетельство о рождении, свидетельство о заключении брака, решение об усыновлении (удочерении), судебное решение о признании членом семьи и т.п.);</p> <p>4) Копии документов, подтверждающих право пользования жилым помещением, занимаемым гражданином-заявителем и членами его семьи (договор, ордер, решение о предоставлении жилого помещения и иные документы);</p> <p>5) Документы, дающие основание относить гражданина-заявителя либо члена его семьи к категории граждан, имеющих право на предоставление жилого помещения вне очереди в соответствии с жилищным законодательством:</p> <ul style="list-style-type: none"> - медицинская справка из лечебного медицинского учреждения - при наличии в составе семьи гражданина больного, страдающего тяжелой формой хронического заболевания, при котором совместное проживание с ним в одной квартире невозможно, по перечню, утвержденному уполномоченным Правительством Российской Федерации федеральным органом исполнительной власти; - справка из органов опеки и попечительства о назначении опекуна - в случае подписания заявления о принятии на учет опекуном, действующим от имени недееспособного гражданина; 	
--	---	--

	<p>- документы, подтверждающие статус детей-сирот и детей, оставшихся без попечения родителей, лиц из числа детей-сирот и детей, оставшихся без попечения родителей, по окончании их пребывания в образовательных и иных учреждениях, в том числе в учреждениях социального обслуживания, в приемных семьях, детских домах семейного типа, при прекращении опеки (попечительства), а также по окончании службы в Вооруженных Силах Российской Федерации или по возвращении из учреждений, исполняющих наказание в виде лишения свободы.</p> <p>6) Выписка из домовой книги (в случае, если документ выдается коммерческими организациями);</p> <p>7) Копии документов, подтверждающих право пользования жилым помещением, занимаемым гражданином-заявителем и членами его семьи (договор, ордер, решение о предоставлении жилого помещения и иные документы);</p> <p>8) иные документы, указанные в статьях 12, 18, 19 Закона Республики Татарстан 31-ЗРТ (для признания граждан малоимущими).</p> <p>Все документы рекомендуется предоставлять в копиях с одновременным предоставлением оригинала</p>	
<p>2.6. Исчерпывающий перечень документов, необходимых в соответствии с нормативными правовыми актами для предоставления муниципальной услуги, которые находятся в</p>	<p>Получаются в рамках межведомственного взаимодействия:</p> <p>1) Выписка из Единого государственного реестра прав на недвижимое имущество и сделок с ним о правах отдельного лица на имеющиеся (имевшиеся) у него объекты недвижимого имущества (на каждого члена семьи);</p>	

<p>распоряжении государственных органов, органов местного самоуправления и иных организаций и которые заявитель вправе представить</p>	<p>2) Сведения о доходах лица, являющегося индивидуальным предпринимателем, по форме 3-НДФЛ; 3) Сведения о доходах физического лица по форме по форме №2-НДФЛ; 4) Выписка из Единого государственного реестра прав на недвижимое имущество и сделок с ним о переходе прав на объект недвижимого имущества (за последние пять лет (при проживании ранее за пределами Республики Татарстан)); 5) Выписка из домовой книги (в случае, если документ выдается органами местного самоуправления). 6) Сведения о получении социальных выплат 6) Постановление о признании непригодным для проживания жилого помещения.</p>	
<p>2.7. Перечень органов государственной власти и их структурных подразделений, согласование которых в случаях, предусмотренных нормативными правовыми актами, требуется для предоставления муниципальной услуги и которое осуществляется органом исполнительной власти, предоставляющим муниципальную услугу</p>	<p>Согласование не требуется</p>	
<p>2.8. Исчерпывающий перечень оснований для отказа в приеме документов, необходимых для</p>	<p>1) Подача документов ненадлежащим лицом; 2) Несоответствие представленных документов перечню документов, указанных в пункте 2.5 настоящего</p>	

<p>предоставления муниципальной услуги</p>	<p>Регламента; 3) В заявлении и прилагаемых к заявлению документах имеются неоговоренные исправления, серьезные повреждения, не позволяющие однозначно истолковать их содержание 4) Представление документов в ненадлежащий орган</p>	
<p>2.9. Исчерпывающий перечень оснований для приостановления или отказа в предоставлении муниципальной услуги</p>	<p>Основания для приостановления предоставления услуги не предусмотрены. Основания для отказа: 1) Заявителем представлены документы не в полном объеме, либо в представленных заявлении и (или) документах содержится неполная и (или) недостоверная информация; 2) Представлены документы, на основании которых гражданин не может быть признан нуждающимся в жилом помещении; 3) Не истек срок (пять лет) со дня совершения действий, приведших к ухудшению жилищных условий 4) Поступление ответа органа государственной власти, органа местного самоуправления либо подведомственной органу государственной власти или органу местного самоуправления организации на межведомственный запрос, свидетельствующего об отсутствии документа и (или) информации, необходимых для предоставления муниципальной услуги, если соответствующий документ не был представлен заявителем по собственной инициативе</p>	<p>п.13 Приказа № 18; ст.23 Закона № 31-ЗРТ</p>
<p>2.10. Порядок, размер и основания взимания</p>	<p>Муниципальная услуга предоставляется на безвозмездной основе</p>	

государственной пошлины или иной платы, взимаемой за предоставление муниципальной услуги		
2.11. Порядок, размер и основания взимания платы за предоставление услуг, которые являются необходимыми и обязательными для предоставления муниципальной услуги, включая информацию о методике расчета размера такой платы	Предоставление необходимых и обязательных услуг не требуется	
2.12. Максимальный срок ожидания в очереди при подаче запроса о предоставлении муниципальной услуги и при получении результата предоставления таких услуг	Подача заявления на получение муниципальной услуги при наличии очереди - не более 15 минут. При получении результата предоставления муниципальной услуги максимальный срок ожидания в очереди не должен превышать 15 минут	
2.13. Срок регистрации запроса заявителя о предоставлении муниципальной услуги	В течение одного дня с момента поступления заявления	
2.14. Требования к помещениям, в которых предоставляется муниципальная услуга, к месту ожидания и приема заявителей, в том числе к обеспечению доступности для инвалидов	Предоставление муниципальной услуги осуществляется в зданиях и помещениях, оборудованных противопожарной системой и системой пожаротушения, необходимой мебелью для оформления документов, информационными стендами. Обеспечивается беспрепятственный доступ инвалидов к месту предоставления муниципальной услуги (удобный	Правила

<p>указанных объектов в соответствии с законодательством Российской Федерации о социальной защите инвалидов, размещению и оформлению визуальной, текстовой и мультимедийной информации о порядке предоставления таких услуг</p>	<p>вход-выход в помещения и перемещение в их пределах). Визуальная, текстовая и мультимедийная информация о порядке предоставления муниципальной услуги размещается в удобных для заявителей местах, в том числе с учетом ограниченных возможностей инвалидов.</p>	
<p>2.15. Показатели доступности и качества муниципальной услуги</p>	<p>Показателями доступности и качества предоставления муниципальной услуги являются: расположенность здания Исполкома в зоне доступности общественного транспорта; наличие необходимого количества специалистов, а также помещений, в которых осуществляется прием документов от заявителей; наличие исчерпывающей информации о способах, порядке и сроках предоставления муниципальной услуги на информационных стендах, информационных ресурсах на официальном сайте муниципального района (http://zelenodolsk.tatarstan.ru) в сети «Интернет», на Едином портале государственных и муниципальных услуг. Качество предоставления муниципальной услуги характеризуется отсутствием: очереди при приеме и выдаче документов заявителям; нарушений сроков предоставления муниципальной услуги; жалоб на действия (бездействие) муниципальных служащих, предоставляющих муниципальную услугу;</p>	

	<p>жалоб на некорректное, невнимательное отношение муниципальных служащих, оказывающих муниципальную услугу, к заявителям.</p> <p>При подаче запроса о предоставлении муниципальной услуги и при получении результата муниципальной услуги, предполагается однократное взаимодействие должностного лица, предоставляющего муниципальную услугу, и заявителя. Продолжительность взаимодействия определяется регламентом.</p> <p>При предоставлении муниципальной услуги в многофункциональном центре предоставления государственных и муниципальных услуг (далее – МФЦ) консультацию, прием и выдачу документов осуществляет специалист МФЦ.</p> <p>Информация о ходе предоставления муниципальной услуги может быть поучена заявителем на Едином портале государственных и муниципальных услуг, в МФЦ.</p>	
<p>2.16. Особенности предоставления муниципальной услуги в электронной форме</p>	<p>Консультацию о порядке получения муниципальной услуги в электронной форме можно получить через Интернет-приемную или через Портал государственных и муниципальных услуг Республики Татарстан.</p> <p>В случае, если законом предусмотрена подача заявления о предоставлении муниципальной услуги в электронной форме заявление подается через Портал государственных и муниципальных услуг Республики Татарстан (http://uslugi.tatar.ru/) или Единый портал государственных и муниципальных услуг (функций) (http://www.gosuslugi.ru/)</p>	

3. Состав, последовательность и сроки выполнения административных процедур (действий), требования к порядку их выполнения, в том числе особенности выполнения административных процедур (действий) в электронной форме

3.1. Описание последовательности действий при предоставлении муниципальной услуги

3.1.1. Предоставление муниципальной услуги включает в себя следующие процедуры:

- 1) консультирование заявителя;
- 2) принятие и регистрация заявления;
- 3) формирование и направление межведомственных запросов в органы, участвующие в предоставлении муниципальной услуги;
- 4) обследование жилищных условий общественной жилищной комиссии;
- 5) заключение договора и выдача заявителю результата муниципальной услуги.

3.1.2. Блок-схема последовательности действий по предоставлению муниципальной услуги представлена в приложении №3.

3.2. Оказание консультаций заявителю

3.2.1. Заявитель вправе обратиться в Исполком лично, по телефону и (или) электронной почте для получения консультаций о порядке получения муниципальной услуги.

Специалист Исполкома консультирует заявителя, в том числе по составу, форме представляемой документации и другим вопросам для получения муниципальной услуги и при необходимости оказывает помощь в заполнении бланка заявления.

Процедуры, устанавливаемые настоящим пунктом, осуществляются в день обращения заявителя.

Результат процедур: консультации по составу, форме представляемой документации и другим вопросам получения разрешения.

3.3. Принятие и регистрация заявления

3.3.1. Заявитель лично или через доверенное лицо подает письменное заявление о предоставлении муниципальной услуги и представляет документы в соответствии с пунктом 2.5 настоящего Регламента Специалисту Исполкома пгтВасильево Зеленодольского муниципального района Республики Татарстан.

Заявление о предоставлении муниципальной услуги в электронной форме направляется на имя Руководителя Исполкома пгтВасильево Зеленодольского муниципального района Республики Татарстан по электронной почте или через Интернет-приемную. Регистрация заявления, поступившего в электронной форме, осуществляется в установленном порядке.

3.3.2. Специалист Исполкома пгт.Васильево Зеленодольского муниципального района Республики Татарстан, ведущий прием заявлений, осуществляет:

установление личности заявителей;
проверку полномочий заявителей (в случае действия по доверенности);
проверку наличия документов, предусмотренных пунктом 2.5 настоящего Регламента;

проверку соответствия представленных документов установленным требованиям (надлежащее оформление копий документов, отсутствие в документах подчисток, приписок, зачеркнутых слов и иных не оговоренных исправлений).

В случае отсутствия замечаний специалист Исполкома пгт.Васильево Зеленодольского муниципального района Республики Татарстан осуществляет:

прием и регистрацию заявлений в специальном журнале;

вручение заявителям копии описи представленных документов с отметкой о дате приема документов, присвоенном входящем номере, дате и времени исполнения муниципальной услуги;

направление заявления на рассмотрение руководителю Исполкома.

В случае наличия оснований для отказа в приеме документов, специалист Исполкома пгт.Васильево Зеленодольского муниципального района Республики Татарстан, ведущий прием документов, уведомляет заявителя о наличии препятствий для регистрации заявления и возвращает ему документы с письменным объяснением содержания выявленных оснований для отказа в приеме документов.

Процедуры, устанавливаемые настоящим пунктом, осуществляются в течение 15 минут.

Результат процедур: принятое и зарегистрированное заявление, направленное на рассмотрение руководителю Исполкома или возвращенные заявителю документы

3.3.3. Руководитель Исполкома рассматривает заявление, определяет исполнителя и направляет заявление Специалисту Исполкома пгт.Васильево Зеленодольского муниципального района Республики Татарстан.

Процедура, устанавливаемая настоящим пунктом, осуществляется в течение одного дня с момента регистрации заявления.

Результат процедуры: направленное исполнителю заявление.

3.4. Формирование и направление межведомственных запросов в органы, участвующие в предоставлении муниципальной услуги

3.4.1. Специалист исполкома направляет в электронной форме посредством системы межведомственного электронного взаимодействия запрос о предоставлении:

1) Выписки из Единого государственного реестра прав на недвижимое имущество и сделок с ним о правах отдельного лица на имеющиеся (имевшиеся) у него объекты недвижимого имущества (на каждого члена семьи);

2) Сведений о доходах лица, являющегося индивидуальным предпринимателем, по форме 3-НДФЛ;

3) Сведений о доходах физического лица по форме по форме №2-НДФЛ;

- 4) Выписки из Единого государственного реестра прав на недвижимое имущество и сделок с ним о переходе прав на объект недвижимого имущества (за последние пять лет (при проживании ранее за пределами Республики Татарстан));
- 5) Выписки из домовой книги (в случае, если документ выдается органами местного самоуправления).
- 6) Сведений о получении социальных выплат;
- 7) Постановление о признании непригодным для проживания жилого помещения.

Процедуры, устанавливаемые настоящим пунктом, осуществляются в течение одного рабочего дня с момента поступления заявления о предоставлении муниципальной услуги.

Результат процедур: запросы о предоставлении сведений.

3.4.2. Специалисты поставщиков данных на основании запросов, поступивших через систему межведомственного электронного взаимодействия, предоставляют запрашиваемые документы (информацию) или направляют уведомления об отсутствии документа и (или) информации, необходимых для предоставления муниципальной услуги (далее – уведомление об отказе).

Процедуры, устанавливаемые настоящим пунктом, осуществляются в течение пяти дней со дня поступления межведомственного запроса в орган или организацию, предоставляющие документ и информацию, если иные сроки подготовки и направления ответа на межведомственный запрос не установлены федеральными законами, правовыми актами Правительства Российской Федерации и принятыми в соответствии с федеральными законами нормативными правовыми актами Республики Татарстан.

Результат процедур: запрошенные сведения, либо уведомление об отказе, направленные в Исполком.

3.5. Обследование жилищных условий общественной жилищной комиссии

3.5.1. Специалист Исполкома осуществляет:

проверку достоверности сведений, содержащихся в представленных документах;

оформление учетного дела семьи (комплектация всех документов в отдельную папку);

проверку наличия оснований для отказа в предоставлении муниципальной услуги, предусмотренных пунктом 2.9 настоящего Регламента.

В случае наличия оснований для отказа в предоставлении муниципальной услуги специалист Исполкома подготавливает заключение об отказе в предоставлении муниципальной услуги. Заключение прикладывается к учетному делу семьи.

направление учетного дела семьи на рассмотрение общественной жилищной комиссии (далее – комиссия).

Специалист исполкома уведомляет гражданина о месте и времени рассмотрения предоставленных документов.

Процедуры, устанавливаемые настоящим пунктом, осуществляются в течение трех дней с момента получения ответов на запрос.

Результат процедур: учетное дело, направленное на рассмотрение комиссии.

3.5.2. Секретарь комиссии организует работу по проведению обследования жилищных условий заявителя. Комиссия проводит обследование жилищных условий семьи и составляет акт обследования жилищных условий, который заверяется подписями лиц, проводивших обследование. Акт обследования направляется специалисту Исполкома.

Процедуры, устанавливаемые настоящим пунктом, осуществляются в течение трех дней с момента получения заявления.

Результат процедур: акт обследования жилищных условий.

3.5.3. Специалист Исполкома на основании представленных документов и акта обследования готовит проект постановления о предоставлении жилого помещения по договору социального найма либо об отказе в предоставлении жилья и направляет руководителю Исполкома.

Процедуры, устанавливаемые настоящим пунктом, осуществляются в течение пяти дней с момента окончания предыдущей процедуры.

Результат процедур: проект постановления.

3.5.4. Руководитель Исполкома утверждает постановление о предоставлении жилого помещения по договору социального найма либо об отказе в предоставлении жилого помещения и направляет Специалисту Исполкома пгт.Васильево Зеленодольского муниципального района Республики Татарстан. Специалист исполкома выдает заявителю постановление о принятии на учет или об отказе в принятии на учет в качестве нуждающегося в жилом помещении.

Процедура, устанавливаемая настоящим пунктом, осуществляется в течение одного дня с момента окончания предыдущей процедуры.

Результат процедуры: постановление.

3.6. Решение об отказе в принятии на учет в качестве нуждающегося в жилых помещениях с указанием основания отказа выдается или направляется гражданину не позднее чем через три рабочих дня со дня принятия указанного решения и может быть обжаловано гражданином в судебном порядке.

3.6.1. Гражданин, при получении постановления об отказе в принятии на учет в качестве нуждающегося в жилом помещении имеет право на обжалование в судебном порядке решения об отказе в принятии на учет в качестве нуждающегося в жилом помещении.

3.7. Заключение договора и выдача заявителю результата муниципальной услуги.

3.7.1. Специалист Исполкома на основании поступившего постановления:

Подготавливает проект договора социального найма жилого помещения (далее – договор) или проект письма об отказе в предоставлении муниципальной услуги;

Согласовывает проект подготовленного документа и направляет на подпись руководителю Исполкома.

Процедуры, устанавливаемые настоящим пунктом, осуществляются в течение двух дней с момента выдачи заявителю постановления.

Результат процедур: направленный на подпись проект документа.

3.7.2 Руководитель Исполкома подписывает договор или письмо об отказе и направляет в Исполком.

Процедуры, устанавливаемые настоящим пунктом, осуществляются в течение одного дня с момента окончания предыдущей процедуры.

Результат процедур: подписанный договор или письмо об отказе.

3.7.3. Специалист Исполкома:

Извещает заявителя (его представителя) с использованием способа связи, указанного в заявлении, о результате предоставления государственной услуги, сообщает дату и время выдачи результата муниципальной услуги;

Регистрирует договор в журнале регистрации договоров, указывает в договоре жилую и общую площадь занимаемого жилого помещения, дату заключения и номер договора.

Процедуры, устанавливаемые настоящим пунктом, осуществляются в день подписания документа руководителем Исполкома.

Результат процедуры: извещение заявителя.

3.7.4. Специалист Исполкома выдает заявителю либо направляет по почте письмо об отказе в предоставлении муниципальной услуги.

Выдает заявителю под роспись договор, после подписания договора, один экземпляр подписанного и согласованного договора передает заявителю, другой оставляет на хранение в Исполкоме как бланк строгой отчетности.

Процедура, устанавливаемая настоящим пунктом, осуществляется:

В течение 15 минут – в случае личного прибытия заявителя;

В течение одного дня с момента окончания процедуры предусмотренной пунктом 3.5. настоящего Регламента, в случае направления ответа по почте письмом.

Результат процедуры: выданный заявителю договор или направленное по почте письмо об отказе.

3.8. Предоставление муниципальной услуги через МФЦ

3.8.1. Заявитель вправе обратиться для получения муниципальной услуги в МФЦ.

3.8.2. Предоставление муниципальной услуги через МФЦ осуществляется в соответствии регламентом работы МФЦ, утвержденным в установленном порядке.

3.8.3. При поступлении документов из МФЦ на получение муниципальной услуги, процедуры осуществляются в соответствии с пунктами 3.3 – 3.6 настоящего Регламента. Результат муниципальной услуги направляется в МФЦ.

3.9. Исправление технических ошибок.

3.9.1. В случае обнаружения технической ошибки в документе, являющемся результатом муниципальной услуги, заявитель представляет в Исполком: заявление об исправлении технической ошибки (приложение №4);

документ, выданный заявителю как результат муниципальной услуги, в котором содержится техническая ошибка;

документы, имеющие юридическую силу, свидетельствующие о наличии технической ошибки.

Заявление об исправлении технической ошибки в сведениях, указанных в документе, являющемся результатом муниципальной услуги, подается заявителем (уполномоченным представителем) лично, либо почтовым отправлением (в том числе с использованием электронной почты), либо через единый портал государственных и муниципальных услуг или многофункциональный центр предоставления государственных и муниципальных услуг).

3.9.2. Специалист, ответственный за прием документов, осуществляет прием заявления об исправлении технической ошибки, регистрирует заявление с приложенными документами и передает их в Исполком.

Процедура, устанавливаемая настоящим пунктом, осуществляется в течение одного дня с момента регистрации заявления.

Результат процедуры: принятое и зарегистрированное заявление, направленное на рассмотрение специалисту Исполкома.

3.9.3. Специалист Исполкома рассматривает документы и в целях внесения исправлений в документ, являющийся результатом услуги, осуществляет процедуры, предусмотренные пунктом 3.6 настоящего Регламента, и выдает исправленный документ заявителю (уполномоченному представителю) лично под роспись с изъятием у заявителя (уполномоченного представителя) оригинала документа, в котором содержится техническая ошибка, или направляет в адрес заявителя почтовым отправлением (посредством электронной почты) письмо о возможности получения документа при предоставлении в Исполком оригинала документа, в котором содержится техническая ошибка.

Процедура, устанавливаемая настоящим пунктом, осуществляется в течение трех дней после обнаружения технической ошибки или получение от любого заинтересованного лица заявления о допущенной ошибке.

Результат процедуры: выданный (направлены) заявителю документ.

4. Порядок и формы контроля за предоставлением муниципальной услуги

4.1. Контроль за полнотой и качеством предоставления муниципальной услуги включает в себя выявление и устранение нарушений прав заявителей, проведение проверок соблюдения процедур предоставления муниципальной услуги, подготовку решений на действия (бездействие) должностных лиц органа местного самоуправления.

Формами контроля за соблюдением исполнения административных процедур являются:

1) проверка и согласование проектов документов по предоставлению муниципальной услуги. Результатом проверки является визирование проектов;

2) проводимые в установленном порядке проверки ведения делопроизводства;

3) проведение в установленном порядке контрольных проверок соблюдения процедур предоставления муниципальной услуги.

Контрольные проверки могут быть плановыми (осуществляться на основании полугодовых или годовых планов работы органа местного самоуправления) и внеплановыми. При проведении проверок могут рассматриваться все вопросы, связанные с предоставлением муниципальной услуги (комплексные проверки), или по конкретному обращению заявителя.

В целях осуществления контроля за совершением действий при предоставлении муниципальной услуги и принятии решений руководителю Исполкома представляются справки о результатах предоставления муниципальной услуги.

4.2. Текущий контроль за соблюдением последовательности действий, определенных административными процедурами по предоставлению муниципальной услуги, осуществляется руководителем Исполкома, а также специалистами Исполкома.

4.3. Перечень должностных лиц, осуществляющих текущий контроль, устанавливается положениями о структурных подразделениях органа местного самоуправления и должностными регламентами.

По результатам проведенных проверок в случае выявления нарушений прав заявителей виновные лица привлекаются к ответственности в соответствии с законодательством Российской Федерации.

4.4. Руководитель органа местного самоуправления несет ответственность за несвоевременное рассмотрение обращений заявителей.

Руководитель (заместитель руководителя) структурного подразделения органа местного самоуправления несет ответственность за несвоевременное и (или) ненадлежащее выполнение административных действий, указанных в разделе 3 настоящего Регламента.

Должностные лица и иные муниципальные служащие за решения и действия (бездействие), принимаемые (осуществляемые) в ходе предоставления муниципальной услуги, несут ответственность в установленном Законом порядке.

4.5. Контроль за предоставлением муниципальной услуги со стороны граждан, их объединений и организаций, осуществляется посредством открытости деятельности Исполкома при предоставлении муниципальной услуги, получения полной, актуальной и достоверной информации о порядке предоставления муниципальной услуги и возможности досудебного рассмотрения обращений (жалоб) в процессе предоставления муниципальной услуги.

5. Досудебный (внесудебный) порядок обжалования решений и действий (бездействия) органов, предоставляющих муниципальную услугу, а также их должностных лиц, муниципальных служащих

5.1. Получатели муниципальной услуги имеют право на обжалование в досудебном порядке действий (бездействия) сотрудников Исполкома,

участвующих в предоставлении муниципальной услуги, в Исполком или в Совет муниципального образования.

Заявитель может обратиться с жалобой, в том числе в следующих случаях:

- 1) нарушение срока регистрации запроса заявителя о предоставлении муниципальной услуги;
- 2) нарушение срока предоставления муниципальной услуги;
- 3) требование у заявителя документов, не предусмотренных нормативными правовыми актами Российской Федерации, Республики Татарстан, Зеленодольского муниципального района для предоставления муниципальной услуги;
- 4) отказ в приеме документов, предоставление которых предусмотрено нормативными правовыми актами Российской Федерации, Республики Татарстан, Зеленодольского муниципального района для предоставления муниципальной услуги, у заявителя;
- 5) отказ в предоставлении муниципальной услуги, если основания отказа не предусмотрены федеральными законами и принятыми в соответствии с ними иными нормативными правовыми актами Российской Федерации, Республики Татарстан, муниципальными правовыми актами;
- б) затребование от заявителя при предоставлении муниципальной услуги платы, не предусмотренной нормативными правовыми актами Российской Федерации, Республики Татарстан, Зеленодольского муниципального района;
- 7) отказ Исполкома, должностного лица Исполкома, в исправлении допущенных опечаток и ошибок в выданных в результате предоставления муниципальной услуги документах либо нарушение установленного срока таких исправлений.

5.2. Жалоба подается в письменной форме на бумажном носителе или в электронной форме.

Жалоба может быть направлена по почте, через МФЦ, с использованием информационно-телекоммуникационной сети "Интернет", официального сайта Зеленодольского муниципального района (<http://zelendol.ru/>), Единого портала государственных и муниципальных услуг Республики Татарстан (<http://uslugi.tatar.ru/>), Единого портала государственных и муниципальных услуг (функций) (<http://www.gosuslugi.ru/>), а также может быть принята при личном приеме заявителя.

5.3. Срок рассмотрения жалобы - в течение пятнадцати рабочих дней со дня ее регистрации. В случае обжалования отказа органа, предоставляющего муниципальную услугу, должностного лица органа, предоставляющего муниципальную услугу, в приеме документов у заявителя либо в исправлении допущенных опечаток и ошибок или в случае обжалования нарушения установленного срока таких исправлений - в течение пяти рабочих дней со дня ее регистрации.

5.4. Жалоба должна содержать следующую информацию:

- 1) наименование органа, предоставляющего услугу, должностного лица органа, предоставляющего услугу, или муниципального служащего, решения и действия (бездействие) которых обжалуются;
- 2) фамилию, имя, отчество (последнее - при наличии), сведения о месте жительства заявителя - физического лица либо наименование, сведения о месте нахождения заявителя - юридического лица, а также номер (номера) контактного телефона, адрес (адреса) электронной почты (при наличии) и почтовый адрес, по которым должен быть направлен ответ заявителю;
- 3) сведения об обжалуемых решениях и действиях (бездействии) органа, предоставляющего муниципальную услугу, должностного лица органа, предоставляющего муниципальную услугу, или муниципального служащего;
- 4) доводы, на основании которых заявитель не согласен с решением и действием (бездействием) органа, предоставляющего услугу, должностного лица органа, предоставляющего услугу, или муниципального служащего.

5.5. К жалобе могут быть приложены копии документов, подтверждающих изложенные в жалобе обстоятельства. В таком случае в жалобе приводится перечень прилагаемых к ней документов.

5.6. Жалоба подписывается подавшим ее получателем муниципальной услуги.

5.7. По результатам рассмотрения жалобы руководитель Исполкома (глава пгт.Васильево) принимает одно из следующих решений:

- 1) удовлетворяет жалобу, в том числе в форме отмены принятого решения, исправления допущенных органом, предоставляющим услугу, опечаток и ошибок в выданных в результате предоставления услуги документах, возврата заявителю денежных средств, взимание которых не предусмотрено нормативными правовыми актами Российской Федерации, нормативными правовыми актами Республики Татарстан, а также в иных формах;
- 2) отказывает в удовлетворении жалобы.

Не позднее дня, следующего за днем принятия решения, указанного в настоящем пункте, заявителю в письменной форме и по желанию заявителя в электронной форме направляется мотивированный ответ о результатах рассмотрения жалобы.

5.8. В случае установления в ходе или по результатам рассмотрения жалобы признаков состава административного правонарушения или преступления должностное лицо, наделенное полномочиями по рассмотрению жалоб, незамедлительно направляет имеющиеся материалы в органы прокуратуры.

5.9. Решения, действия (бездействие) должностного лица, ответственного за предоставление муниципальной услуги, могут быть обжалованы в суде в порядке, установленном гражданским и арбитражным процессуальным законодательством Российской Федерации.

Приложение №1

В Исполнительный комитет поселка городского
типа Васильево ЗМР РТ

от _____
_____ (далее-заявитель)

(для физических лиц – фамилия, имя, отчество, паспортные данные,
регистрацию по месту жительства, телефон)

заявление

о предоставлении жилого помещения, находящегося в муниципальной
собственности, гражданину по договору социального найма

Прошу Вас предоставить жилое помещение по договору социального найма.

Адрес жилого помещения: муниципальный район _____, населенный
пункт _____ ул. _____ д. _____, кв. _____

К заявлению прилагаются следующие отсканированные документы:

1. Копии паспорта гражданина-заявителя и членов его семьи или иных документов, удостоверяющих личность;
2. Копии документов о составе семьи гражданина-заявителя (свидетельство о рождении, свидетельство о заключении брака, решение об усыновлении (удочерении), судебное решение о признании членом семьи и т.д.);
3. Копии документов, подтверждающих право пользования жилым помещением, занимаемым гражданином-заявителем и членами его семьи (договор, ордер, решение о предоставлении жилого помещения и иные документы);
4. Документы, дающие основание относить гражданина-заявителя либо члена его семьи к категории граждан, имеющих право на предоставление жилого помещения вне очереди в соответствии с жилищным законодательством;
 - медицинская справка из лечебного медицинского учреждения – при наличии в составе семьи гражданина больного, страдающего тяжелой формой хронического заболевания, при котором совместное проживание с ним в одной квартире невозможно, по перечню, утвержденному уполномоченным Правительством Российской Федерации федеральным органом исполнительной власти;
 - справка из органов опеки и попечительства о назначении опекуна – в случае подписания заявления о принятии на учет опекуном, действующим от имени недееспособного гражданина;
 - документы, подтверждающие статус детей-сирот и детей, оставшихся без попечения родителей, лиц из числа детей-сирот и детей, оставшихся без попечения родителей, по окончании их пребывания в образовательных и иных учреждениях, в том числе в учреждениях социального обслуживания, в приемных семьях, детских домах семейного типа, при прекращении опеки (попечительства), а также по окончании службы в Вооруженных Силах Российской Федерации или по возвращении из учреждений, исполняющих наказание в виде лишения свободы.
5. Выписка из домовой книги (в случае, если документ выдается коммерческими организациями);
6. Копии документов, подтверждающих право пользования жилым помещением, занимаемым гражданином-заявителем и членами его семьи (договор, ордер, решение о предоставлении жилого помещения и иные документы);
7. Иные документы, указанные в статьях 12, 18, 19 Закона Республики Татарстан 31-ЗРТ (для признания граждан малоимущими).

Обязуюсь при запросе предоставить оригиналы отсканированных документов.

(дата)

(подпись)

(ФИО)

Приложение №2

ТИПОВОЙ ДОГОВОР СОЦИАЛЬНОГО НАЙМА ЖИЛОГО ПОМЕЩЕНИЯ

№ _____

_____ 200 г.
(наименование муниципального образования) (дата, месяц, год)

_____ (наименование уполномоченного органа государственной власти Российской Федерации, органа государственной власти субъекта Российской Федерации, органа местного самоуправления либо иного управомоченного собственником лица)
действующий от имени собственника жилого помещения _____

(указать собственника: Российская Федерация, субъект Российской Федерации, муниципальное образование)

на основании _____
(наименование уполномочивающего документа)

от " _____ " _____ г. N _____,
именуемый в дальнейшем Наймодатель, с одной стороны, и гражданин(ка)
_____,
(фамилия, имя, отчество)

именуемый в дальнейшем Наниматель, с другой стороны, на основании решения о предоставлении жилого помещения от " _____ " _____ 200 ____ г. N _____ заключили настоящий договор о нижеследующем.

I. Предмет договора

1. Наймодатель передает Нанимателю и членам его семьи в бессрочное владение и пользование изолированное жилое помещение, находящееся в

_____ (государственной, муниципальной - нужное указать)
собственности, состоящее из _____ комнат(ы) в _____ квартире (доме) общей площадью _____ кв. метров, в том числе жилой _____ кв. метров,
по адресу: _____ дом N _____, корпус N _____, квартира N _____, для проживания в нем, а также обеспечивает предоставление за плату коммунальных услуг:

_____ (электроснабжение, газоснабжение, в том числе газ в баллонах, холодное водоснабжение, водоотведение (канализация), горячее водоснабжение и теплоснабжение (отопление), в том числе приобретение и доставка твердого топлива при наличии печного отопления, - нужное указать)

2. Характеристика предоставляемого жилого помещения, его технического состояния, а также санитарно-технического и иного оборудования, находящегося в нем, указана в техническом паспорте жилого помещения.

3. Совместно с Нанимателем в жилое помещение вселяются следующие члены семьи:

- 1) _____
(фамилия, имя, отчество члена семьи и степень родства с Нанимателем)
- 2) _____
(фамилия, имя, отчество члена семьи и степень родства с Нанимателем)
- 3) _____
(фамилия, имя, отчество члена семьи и степень родства с Нанимателем)

II. Обязанности сторон

4. Наниматель обязан:

а) принять от Наймодателя по акту в срок, не превышающий 10 дней со дня подписания настоящего договора, пригодное для проживания жилое помещение, в котором проведен текущий ремонт, за исключением случаев, когда жилое помещение предоставляется во вновь введенном в эксплуатацию

жилищном фонде (акт должен содержать только дату составления акта, реквизиты и стороны договора социального найма, по которому передается жилое помещение, сведения об исправности жилого помещения, а также санитарно-технического и иного оборудования, находящегося в нем на момент

подписания акта, дату проведения текущего ремонта, сведения о пригодности жилого помещения для проживания, подписи сторон, составивших акт);

б) соблюдать правила пользования жилыми помещениями;

в) использовать жилое помещение в соответствии с его назначением;

г) поддерживать в исправном состоянии жилое помещение, санитарно-техническое и иное оборудование, находящееся в нем, обеспечивать их сохранность. При обнаружении неисправностей жилого помещения или санитарно-технического и иного оборудования, находящегося в нем, немедленно принимать возможные меры к их устранению и в случае необходимости сообщать о них Наймодателю или в соответствующую управляющую организацию;

д) содержать в чистоте и порядке жилое помещение, общее имущество в многоквартирном доме, объекты благоустройства;

е) производить текущий ремонт занимаемого жилого помещения.

К текущему ремонту занимаемого жилого помещения, выполняемому Нанимателем за свой счет, относятся следующие работы: побелка, окраска и оклейка стен, потолков, окраска полов, дверей, подоконников, оконных переплетов с внутренней стороны, радиаторов, а также замена оконных и

дверных приборов, ремонт внутриквартирного инженерного оборудования (электропроводки, холодного и горячего водоснабжения, теплоснабжения, газоснабжения).

Если выполнение указанных работ вызвано неисправностью отдельных конструктивных элементов общего имущества в многоквартирном доме или оборудования в нем либо связано с производством капитального ремонта дома, то они производятся за счет Наймодателя организацией, предложенной

им;

ж) не производить переустройство и (или) перепланировку жилого помещения без получения соответствующего согласования, предусмотренного жилищным законодательством Российской Федерации;

з) своевременно и в полном объеме вносить в установленном порядке плату за жилое помещение и коммунальные услуги по утвержденным в соответствии с законодательством Российской Федерации ценам и тарифам.

В случае невнесения в установленный срок платы за жилое помещение и (или) коммунальные услуги Наниматель уплачивает Наймодателю пени в размере, установленном Жилищным кодексом Российской Федерации, что не освобождает Нанимателя от уплаты причитающихся платежей;

и) переселиться с членами своей семьи в порядке, установленном Жилищным кодексом Российской Федерации, на время проведения капитального ремонта или реконструкции дома, в котором он проживает (когда ремонт или реконструкция не могут быть произведены без выселения Нанимателя), в предоставляемое Наймодателем жилое помещение, отвечающее санитарным и техническим требованиям;

к) при расторжении настоящего договора освободить в установленные сроки и сдать по акту Наймодателю в исправном состоянии жилое помещение, санитарно-техническое и иное оборудование, находящееся в нем, оплатить стоимость не произведенного Нанимателем и входящего в его обязанности ремонта жилого помещения, санитарно-технического и иного оборудования, находящегося в нем, или произвести его за свой счет, а также погасить задолженность по оплате за жилое помещение и коммунальные услуги;

л) допускать в заранее согласованное сторонами настоящего договора время в занимаемое жилое помещение работников Наймодателя или уполномоченных им лиц, представителей органов государственного надзора и контроля для осмотра технического и санитарного состояния жилого

помещения, санитарно-технического и иного оборудования, находящегося в нем, для выполнения необходимых ремонтных работ, в случае расторжения договора, а для ликвидации аварий - в любое время;

м) информировать Наймодателя об изменении оснований и условий, дающих право пользования жилым помещением по договору социального найма не позднее 10 рабочих дней со дня такого изменения;

н) нести иные обязанности, предусмотренные Жилищным кодексом Российской Федерации и федеральными законами.

5. Наймодатель обязан:

а) передать Нанимателю по акту в течение 10 дней со дня подписания настоящего договора свободное от прав иных лиц и пригодное для проживания жилое помещение в состоянии, отвечающем требованиям пожарной безопасности, санитарно-гигиеническим, экологическим и иным требованиям;

б) принимать участие в надлежащем содержании и в ремонте общего имущества в многоквартирном доме, в котором находится сданное по договору социального найма жилое помещение;

в) осуществлять капитальный ремонт жилого помещения.

При неисполнении или ненадлежащем исполнении Наймодателем обязанностей по своевременному проведению капитального ремонта сданного внаем жилого помещения, общего имущества в многоквартирном доме, санитарно-технического и иного оборудования, находящегося в жилом помещении, Наниматель по своему выбору вправе потребовать уменьшения платы за жилое помещение, либо возмещения своих расходов на устранение недостатков жилого помещения и (или) общего имущества в многоквартирном доме, либо возмещения убытков, причиненных ненадлежащим исполнением или неисполнением указанных обязанностей Наймодателем;

г) предоставить Нанимателю и членам его семьи в порядке, предусмотренном Жилищным кодексом Российской Федерации, на время проведения капитального ремонта или реконструкции дома (когда ремонт или реконструкция не могут быть произведены без выселения Нанимателя) жилое помещение маневренного фонда, отвечающее санитарным и техническим требованиям.

Переселение Нанимателя и членов его семьи в жилое помещение маневренного фонда и обратно (по окончании капитального ремонта или реконструкции) осуществляется за счет средств Наймодателя;

д) информировать Нанимателя о проведении капитального ремонта или реконструкции дома не позднее чем за 30 дней до начала работ;

е) принимать участие в своевременной подготовке дома, санитарно-технического и иного оборудования, находящегося в нем, к эксплуатации в зимних условиях;

ж) обеспечивать предоставление Нанимателю предусмотренных в настоящем договоре коммунальных услуг надлежащего качества;

з) контролировать качество предоставляемых жилищно-коммунальных услуг;

и) в течение 3 рабочих дней со дня изменения цен на содержание, ремонт жилья, наем жилых помещений, тарифов на коммунальные услуги, нормативов потребления, порядка расчетов за предоставленные жилищно-коммунальные услуги информировать об этом Нанимателя;

к) производить или поручать уполномоченному лицу проведение перерасчета платы за жилое помещение и коммунальные услуги в случае оказания услуг и выполнения работ ненадлежащего качества и (или) с перерывами, превышающими установленную продолжительность;

л) принять в установленные сроки жилое помещение у Нанимателя по акту сдачи жилого помещения после расторжения настоящего договора;

м) нести иные обязанности, предусмотренные законодательством Российской Федерации.

III. Права сторон

6. Наниматель вправе:

а) пользоваться общим имуществом многоквартирного дома;

б) вселить в установленном законодательством Российской Федерации порядке в занимаемое жилое помещение иных лиц, разрешать проживание в жилом помещении временных жильцов,

сдавать жилое помещение в поднаем, осуществлять обмен или замену занимаемого жилого помещения.

На вселение к родителям их детей, не достигших совершеннолетия, согласия остальных членов семьи и Наймодателя не требуется;

в) сохранить права на жилое помещение при временном отсутствии его и членов его семьи;

г) требовать от Наймодателя своевременного проведения капитального ремонта жилого помещения, надлежащего участия в содержании общего имущества в многоквартирном доме, а также предоставления предусмотренных настоящим договором коммунальных услуг надлежащего качества;

д) требовать с письменного согласия проживающих совместно с Нанимателем членов семьи в случаях, установленных законодательством Российской Федерации, изменения настоящего договора;

е) расторгнуть в любое время настоящий договор с письменного согласия проживающих совместно с Нанимателем членов семьи;

ж) осуществлять другие права по пользованию жилым помещением, предусмотренные Жилищным кодексом Российской Федерации и федеральными законами.

7. Члены семьи Нанимателя, проживающие совместно с ним, имеют равные с Нанимателем права и обязанности, вытекающие из настоящего договора.

Дееспособные члены семьи несут солидарную с Нанимателем ответственность по обязательствам, вытекающим из настоящего договора.

8. Наймодатель вправе:

а) требовать своевременного внесения платы за жилое помещение и коммунальные услуги;

б) требовать допуска в жилое помещение в заранее согласованное сторонами настоящего договора время своих работников или уполномоченных лиц для осмотра технического и санитарного состояния жилого помещения, санитарно-технического и иного оборудования, находящегося в нем, для выполнения необходимых ремонтных работ, в случае расторжения договора, а для ликвидации аварий - в любое время;

в) запретить вселение в занимаемое Нанимателем жилое помещение граждан в качестве проживающих совместно с ним членов семьи в случае, если после такого вселения общая площадь соответствующего жилого помещения на 1 члена семьи станет меньше учетной нормы.

IV. Порядок изменения, расторжения и прекращения договора

9. Настоящий договор может быть изменен или расторгнут по соглашению сторон в установленном законодательством Российской Федерации порядке в любое время.

10. При выезде Нанимателя и членов его семьи в другое место жительства настоящий договор считается расторгнутым со дня выезда.

11. По требованию Наймодателя настоящий договор может быть расторгнут в судебном порядке в следующих случаях:

а) использование Нанимателем жилого помещения не по назначению;

б) разрушение или повреждение жилого помещения Нанимателем или другими гражданами, за действия которых он отвечает;

в) систематическое нарушение прав и законных интересов соседей, которое делает невозможным совместное проживание в одном жилом помещении;

г) невнесение Нанимателем платы за жилое помещение и (или) коммунальные услуги в течение более 6 месяцев.

12. Настоящий договор может быть расторгнут в судебном порядке в иных случаях, предусмотренных Жилищным кодексом Российской Федерации.

V. Прочие условия

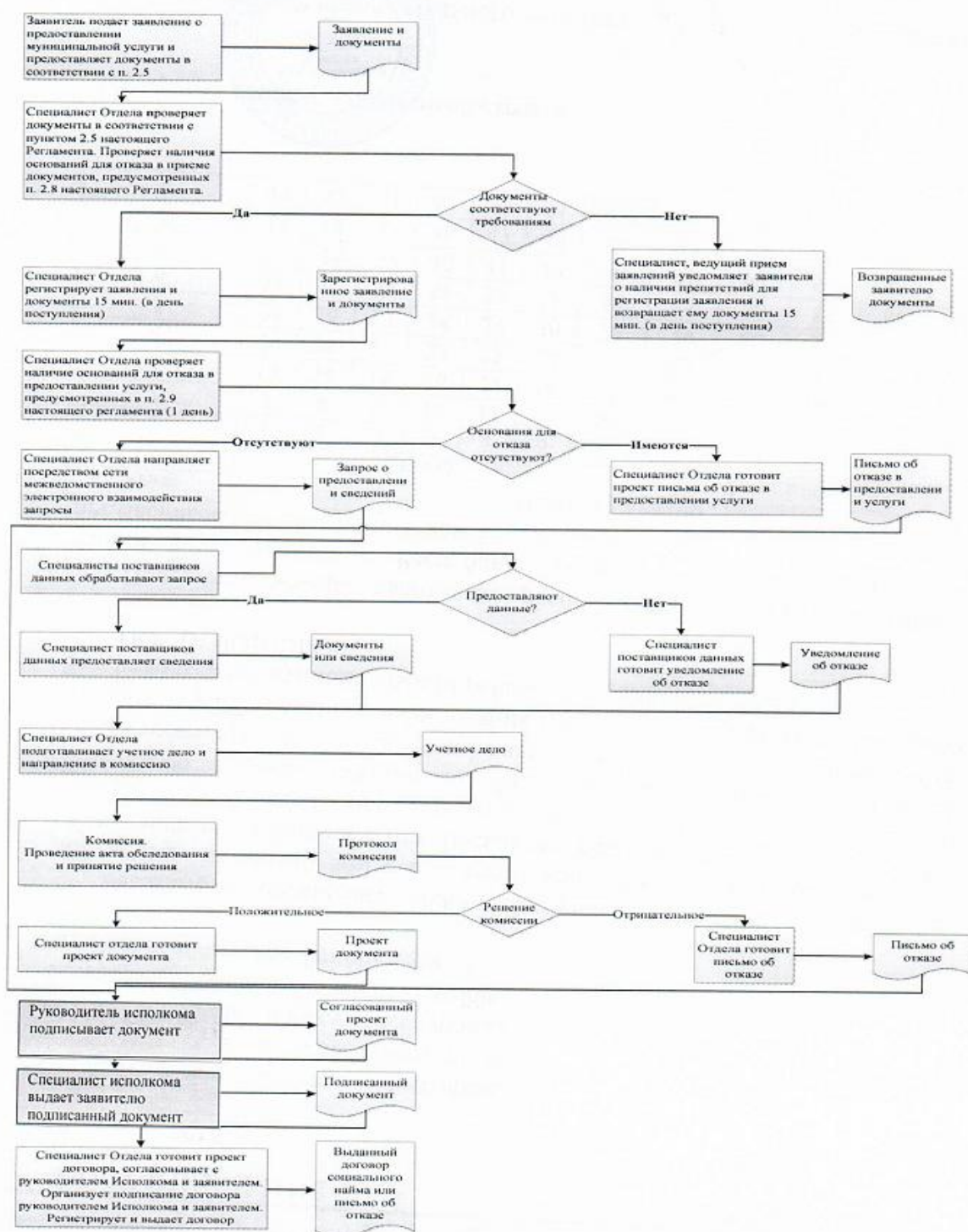
13. Споры, которые могут возникнуть между сторонами по настоящему договору, разрешаются в порядке, предусмотренном законодательством Российской Федерации.

14. Настоящий договор составлен в 2 экземплярах, один из которых находится у Наймодателя, другой - у Нанимателя.

Наймодатель _____
(подпись)

Наниматель _____
(подпись)

Блок-схема последовательности действий по предоставлению муниципальной услуги



Руководителю исполнительного
комитета пгт Васильево ЗМР РТ
от _____
(фамилия, имя, отчество)

Заявление
об исправлении технической ошибки

Сообщаю об ошибке, допущенной при оказании муниципальной услуги

(наименование услуги)

Записано: _____

Правильные сведения: _____

Прошу исправить допущенную техническую ошибку и внести соответствующие изменения в документ, являющийся результатом муниципальной услуги.

Прилагаю следующие документы:

- 1.
- 2.
- 3.

В случае принятия решения об отклонении заявления об исправлении технической ошибки прошу направить такое решение:

Посредством отправления электронного документа на адрес E-mail: _____

В виде заверенной копии на бумажном носителе почтовым отправлением по адресу:

Подтверждаю свое согласие, а также согласие представляемого мною лица на обработку персональных данных (сбор, систематизацию, накопление, хранение, уточнение (обновление, изменение), использование, распространение (в том числе передачу), обезличивание, блокирование, уничтожение персональных данных, а также иных действий, необходимых для обработки персональных данных в рамках предоставления муниципальной услуги), в том числе в автоматизированном режиме, включая принятие решений на их основе органом предоставляющим муниципальную услугу, в целях предоставления муниципальной услуги.

Настоящим подтверждаю: сведения, включенные в заявление, относящиеся к моей личности и представляемому мною лицу, а также внесенные мною ниже, достоверны. Документы (копии документов), приложенные к заявлению, соответствуют требованиям, установленным законодательством Российской Федерации, на момент представления заявления эти документы действительны и содержат достоверные сведения.

Даю согласие на участие в опросе по оценке качества предоставленной мне муниципальной услуги по телефону: _____

(дата)

(подпись)

(ФИО)

Реквизиты должностных лиц, ответственных за предоставление муниципальной услуги и осуществляющих контроль ее исполнения,

**Исполком поселка городского типа Васильево Зеленодольского
муниципального района Республики Татарстан**

Должность	Телефон	Электронный адрес
Руководитель Исполкома	8(84371) 6-39-72	Vasil.Zel@tatar.ru
Специалист Исполкома	8(84371) 6-39-72	Vasil.Zel@tatar.ru
Глава пгт.Васильево	8(84371) 6-39-72	Vasil.Zel@tatar.ru