

МКУ «ИСПОЛНИТЕЛЬНЫЙ  
КОМИТЕТ ПОСПЕЛОВСКОГО  
СЕЛЬСКОГО ПОСЕЛЕНИЯ»  
ЕЛАБУЖСКОГО  
МУНИЦИПАЛЬНОГО РАЙОНА  
РЕСПУБЛИКИ ТАТАРСТАН



ТАТАРСТАН РЕСПУБЛИКАСЫ  
АЛАБУГА МУНИЦИПАЛЬ РАЙОНЫ  
МКО « ПОСПЕЛОВО АВЫЛ  
ЖИРЛЕГЕ БАШКАРМА КОМИТЕТЫ»

**ПОСТАНОВЛЕНИЕ**

с.Поспелово

**КАРАР**

**№ 13**

от «22» июля 2016 г.

**Об утверждении административного регламента  
предоставления муниципальной услуги  
по выдаче разрешения на вырубку, кронирование или посадку деревьев  
и кустарников**

В целях реализации Федерального закона от 27 июля 2010 года № 210-ФЗ «Об организации предоставления государственных и муниципальных услуг» и постановлением Исполнительного комитета Поспеловского сельского поселения Елабужского муниципального района от 16.07.2013. №1 «Об утверждении Положения о порядке разработки и утверждении административных регламентов предоставления муниципальных услуг муниципальными учреждениями и органами местного самоуправления Поспеловского сельского поселения Елабужского муниципального района»

**ПОСТАНОВЛЯЮ:**

1. Утвердить административный регламент предоставления муниципальной услуги по выдаче разрешения на вырубку, кронирование или посадку деревьев и кустарников согласно приложению.
2. Настоящее постановление подлежит обнародованию и размещению на официальном сайте муниципального образования.
3. Контроль за исполнением настоящего постановления оставляю за собой.

Руководитель

А.Р.Портнов

**Административный регламент  
предоставления муниципальной услуги по выдаче разрешения на вырубку,  
кронирование или посадку деревьев и кустарников**

**1. Общие положения**

1.1. Настоящий административный регламент предоставления муниципальной услуги (далее – Регламент) устанавливает стандарт и порядок предоставления муниципальной услуги по выдаче разрешения на вырубку, кронирование или посадку деревьев и кустарников (далее – муниципальная услуга).

1.2. Получатели муниципальной услуги: физические и юридические лица.

1.3. Муниципальная услуга предоставляется исполнительным комитетом Поспеловского сельского поселения Елабужского муниципального района (далее – Исполком).

1.3.1. Место нахождения исполкома: Республика Татарстан, Елабужский муниципальный район, с.Поспелово, ул.Трудовая д.2

График работы:

понедельник – пятница: с 8:00 до 17:00;

суббота, воскресенье: выходные дни.

Справочный телефон 8(85557) 7-63-45.

1.3.2. Адрес официального сайта муниципального района в информационно-телекоммуникационной сети «Интернет» (далее – сеть «Интернет»): ([http:// www.elabugacity.ru](http://www.elabugacity.ru)).

1.3.3. Информация о муниципальной услуге может быть получена:

1) посредством информационных стендов, содержащих визуальную и текстовую информацию о муниципальной услуге, расположенных в помещениях Исполкома, для работы с заявителями;

2) посредством сети «Интернет» на официальном сайте муниципального района ([http:// www.elabugacity.ru](http://www.elabugacity.ru));

3) на Портале государственных и муниципальных услуг Республики Татарстан (<http://uslugi.tatar.ru/>);

4) на Едином портале государственных и муниципальных услуг (функций) ([http:// www.gosuslugi.ru/](http://www.gosuslugi.ru/));

5) в Исполкоме:

при устном обращении - лично или по телефону:(885557) 7-63-45

при письменном (в том числе в форме электронного документа) обращении – на бумажном носителе по почте, в электронной форме по электронной почте.

1.3.4. Информация по вопросам предоставления муниципальной услуги размещается Исполкомом для работы с заявителями.

1.4. Предоставление муниципальной услуги осуществляется в соответствии с:

Земельным кодексом Российской Федерации от 25.10.2001 №136-ФЗ (далее – ЗК РФ) (Собрание законодательства РФ, 29.10.2001, №44, ст.4147);

Градостроительным кодексом Российской Федерации от 29.12.2004 №190-ФЗ (далее – ГрК РФ) (Собрание законодательства РФ, 03.01.2005, №1 (часть 1), ст.16);

[Лесным кодексом Российской Федерации](#) от 04.12.2006г. № 200 – ФЗ (далее – ЛК РФ) (Собрание законодательства РФ, 11.12.2006, №50, ст. 5278);

Федеральным законом от [10.01.2002 №7-ФЗ](#) «Об охране окружающей среды» (далее – Федеральный закон №7-ФЗ) (Собрание законодательства РФ, 14.01.2002, №2, ст.133);

Федеральным законом от 27.07.2010 №210-ФЗ «Об организации предоставления государственных и муниципальных услуг» (далее – Федеральный закон №210-ФЗ) (Собрание законодательства РФ, 02.08.2010, №31, ст.4179);

Законом Республики Татарстан от 28.07.2004 №45-ЗРТ «О местном самоуправлении в Республике Татарстан» (далее – Закон РТ №45-ЗРТ) (Республика Татарстан, №155-156, 03.08.2004);

Уставом муниципального образования Пospelовского сельского поселения Елабужского муниципального района Республики Татарстан, принятого Решением Совета Пospelовского сельского поселения Елабужского муниципального района от 07.12.2012 №86(далее – Устав);

Положением об исполнительном комитете Пospelовского сельского поселения Елабужского муниципального района Республики Татарстан, утвержденным Решением Совета Пospelовского сельского поселения Елабужского муниципального района от 16.01.2006 № 1 (далее – Положение об ИК);

1.5. Термины и определения, используемые в настоящем Регламенте, применяются в том же значении, что и в нормативных правовых актах, указанных в пункте 1.4.

## Стандарт предоставления муниципальной услуги

Наименование требования к стандарту предоставления муниципальной услуги	Содержание требований к стандарту	Нормативный акт, устанавливающий услугу или требование
2.1. Наименование муниципальной услуги	Выдача разрешения на вырубку, кронирование или посадку деревьев и кустарников (в том числе на вырубку сухостойных деревьев)	ГрК РФ; ЗК РФ
2.2. Наименование органа, непосредственно предоставляющего муниципальную услугу	Исполнительный комитет Поспеловского сельского поселения Елабужского муниципального района Республики Татарстан	Положение об ИК
2.3. Описание результата предоставления муниципальной услуги	Разрешение на вырубку, кронирование и посадку деревьев и кустарников (в том числе на вырубку сухостойных деревьев) (приложение №1).	
2.4. Срок предоставления муниципальной услуги	Разрешение на вырубку, кронирование и посадку деревьев и кустарников (в том числе на вырубку сухостойных деревьев) выдается в течение 14 дней, включая день подачи заявления.	
2.5. Исчерпывающий перечень документов, необходимых в соответствии с законодательными или иными нормативными правовыми актами для предоставления муниципальной услуги, а также муниципальных услуг, которые являются необходимыми и обязательными для предоставления муниципальных услуг, подлежащих представлению заявителем	1) Заявление (приложение №2); 2) Документы удостоверяющие личность; 3) Документ, подтверждающий полномочия представителя (если от имени заявителя действует представитель); 4) Схема участка до ближайших строений или других ориентиров с нанесением зеленых насаждений, подлежащих вырубке; 5) Утвержденная проектная документация в случае, если производится вырубка зеленых насаждений, попадающих под габариты при строительстве зданий и сооружений	
2.6. Исчерпывающий перечень документов, необходимых в соответствии	Получаются в рамках межведомственного взаимодействия: 1) Выписка из Единого	

<p>с нормативными правовыми актами для предоставления муниципальной услуги, которые находятся в распоряжении государственных органов, органов местного самоуправления и иных организаций и которые заявитель вправе представить</p>	<p>государственного реестра прав на недвижимое имущество и сделок с ним (содержащая общедоступные сведения о зарегистрированных правах на объект недвижимости).</p>	
<p>2.7. Перечень органов государственной власти (органов местного самоуправления) и их структурных подразделений, согласование которых в случаях, предусмотренных нормативными правовыми актами, требуется для предоставления услуги и которое осуществляется органом, предоставляющим муниципальную услугу</p>	<p>Согласование не требуется.</p>	
<p>2.8. Исчерпывающий перечень оснований для отказа в приеме документов, необходимых для предоставления муниципальной услуги</p>	<p>1) Подача документов ненадлежащим лицом; 2) Несоответствие представленных документов перечню документов, указанных в пункте 2.5 настоящего Регламента.</p>	
<p>2.9. Исчерпывающий перечень оснований для приостановления или отказа в предоставлении муниципальной услуги</p>	<p>Основания для приостановления предоставления услуги не предусмотрены. Основания для отказа: 1) Отсутствие каких-либо сведений или наличие недостоверных сведений в документах, представляемых заявителем; 2) Представление документов в ненадлежащий орган; 3) Поступление ответа органа государственной власти, органа местного самоуправления либо подведомственной органу государственной власти или органу местного самоуправления организации на межведомственный</p>	

	запрос, свидетельствующего об отсутствии документа и (или) информации, необходимой для предоставления муниципальной услуги, если соответствующий документ не был представлен заявителем по собственной инициативе 4) Наличие спора между пользователями соседних земельных участков по вопросу вырубки, кронирования и посадки деревьев и кустарников.	
2.10. Порядок, размер и основания взимания государственной пошлины или иной платы, взимаемой за предоставление услуги	Муниципальная услуга предоставляется на безвозмездной основе.	
2.11. Порядок, размер и основания взимания платы за предоставление услуг, которые являются необходимыми и обязательными для предоставления услуги, включая информацию о методике расчета размера такой платы	Предоставление необходимых и обязательных услуг не требуется.	
2.12. Максимальный срок ожидания в очереди при подаче запроса о предоставлении муниципальной услуги и при получении результата предоставления муниципальных услуг	Подача заявления на получение муниципальной услуги при наличии очереди - не более 15 минут. При получении результата предоставления муниципальной услуги максимальный срок ожидания в очереди не должен превышать 30 минут	
2.13. Срок регистрации запроса заявителя о предоставлении муниципальной услуги	В течение одного дня с момента поступления заявления	
2.14. Требования к помещению, в котором предоставляется муниципальная услуга, к залу ожидания, месту для заполнения запросов о	Предоставление муниципальной услуги осуществляется в зданиях и помещениях, оборудованных противопожарной системой и системой пожаротушения, необходимой мебелью	

<p>предоставлении муниципальной услуги, информационным стендам с образцами их заполнения и перечнем документов, необходимых для предоставления муниципальной услуги, в том числе к обеспечению доступности для инвалидов указанных объектов в соответствии с законодательством Российской Федерации о социальной защите инвалидов</p>	<p>для оформления документов, информационными стендами.          Обеспечивается беспрепятственный доступ инвалидов к месту предоставления муниципальной услуги (удобный вход-выход в помещения и перемещение в их пределах).          Визуальная, текстовая и мультимедийная информация о порядке предоставления муниципальной услуги размещается в удобных для заявителей местах, в том числе с учетом ограниченных возможностей инвалидов</p>	
<p>2.15. Показатели доступности и качества муниципальной услуги</p>	<p>Показателями доступности предоставления муниципальной услуги являются:          _____ расположенность помещения _____ в зоне доступности общественного транспорта;          наличие необходимого количества специалистов, а также помещений, в которых осуществляется прием документов от заявителей;          наличие исчерпывающей информации о способах, порядке и сроках предоставления муниципальной услуги на информационных стендах, информационных ресурсах _____ в сети «Интернет», на Портале государственных и муниципальных услуг Республики Татарстан; на Едином портале государственных и муниципальных услуг (функций);          оказание помощи инвалидам в преодолении барьеров, мешающих получению ими услуг наравне с другими лицами.          Качество предоставления муниципальной услуги характеризуется отсутствием:</p>	

	<p>очереди при приеме и выдаче документов заявителям;</p> <p>нарушений сроков предоставления муниципальной услуги;</p> <p>жалоб на действия (бездействие) муниципальных служащих, предоставляющих муниципальную услугу;</p> <p>жалоб на некорректное, невнимательное отношение муниципальных служащих, оказывающих государственную услугу, к заявителям.</p> <p>При подаче запроса о предоставлении муниципальной услуги и при получении результата муниципальной услуги - однократное взаимодействие должностного лица, предоставляющего муниципальную услугу, и заявителя. Продолжительность взаимодействия определяется настоящим Регламентом.</p> <p>При предоставлении муниципальной услуги в МФЦ, в удаленных рабочих местах МФЦ консультацию, прием и выдачу документов осуществляет специалист МФЦ.</p>	
<p>2.16. Особенности предоставления муниципальной услуги в электронной форме</p>	<p>Консультацию о порядке получения муниципальной услуги в электронной форме можно получить через Интернет-приемную или через Портал государственных и муниципальных услуг Республики Татарстан.</p> <p>В случае, если законом предусмотрена подача заявления о предоставлении муниципальной услуги в электронной форме, заявление подается через Портал государственных и муниципальных услуг Республики Татарстан (<a href="http://uslugi.tatar.ru/">http://uslugi.tatar.ru/</a>) или Единый портал государственных и муниципальных услуг (функций) (<a href="http://www.gosuslugi.ru/">http:// www.gosuslugi.ru/</a>)</p>	



### **3. Состав, последовательность и сроки выполнения административных процедур (действий), требования к порядку их выполнения, в том числе особенности выполнения административных процедур (действий) в электронной форме**

3.1. Описание последовательности действий при предоставлении муниципальной услуги

3.1.1. Предоставление муниципальной услуги включает в себя следующие процедуры:

- 1) консультирование заявителя;
- 2) принятие и регистрация заявления;
- 3) формирование и направление межведомственных запросов в органы, участвующие в предоставлении муниципальной услуги;
- 4) составление акта обследования;
- 5) подготовка результата муниципальной услуги;
- 6) согласование разрешения с Елабужским отделом Прикамского ГУ Минэкологии и природных ресурсов Республики Татарстан.
- 7) выдача заявителю результата муниципальной услуги.

3.1.2. Блок-схема последовательности действий по предоставлению муниципальной услуги представлена в приложении №4.

3.2. Оказание консультаций заявителю

3.2.1. Заявитель вправе обратиться в Исполнительный комитет лично, по телефону и (или) электронной почте для получения консультаций о порядке получения муниципальной услуги.

Заместитель руководителя Исполнительный комитет консультирует заявителя, в том числе по составу, форме представляемой документации и другим вопросам для получения муниципальной услуги и при необходимости оказывает помощь в заполнении бланка заявления.

Процедуры, устанавливаемые настоящим пунктом, осуществляются в день обращения заявителя.

Результат процедур: консультации по составу, форме представляемой документации и другим вопросам получения разрешения.

3.3. Принятие и регистрация заявления

3.3.1. Заявитель лично или через доверенное лицо подает письменное заявление о предоставлении муниципальной услуги и представляет документы в соответствии с пунктом 2.5 настоящего Регламента в Исполнительный комитет

Заявление о предоставлении муниципальной услуги в электронной форме направляется в Исполнительный комитет по электронной почте или через Интернет-приемную. Регистрация заявления, поступившего в электронной форме, осуществляется в установленном порядке.

3.3.2. Заместитель руководителя Исполнительный комитет, ведущий прием заявлений, осуществляет:

установление личности заявителя;  
проверку полномочий заявителя (в случае действия по доверенности);  
проверку наличия документов, предусмотренных пунктом 2.5 настоящего Регламента;

проверку соответствия представленных документов установленным требованиям (надлежащее оформление копий документов, отсутствие в документах подчисток, приписок, зачеркнутых слов и иных не оговоренных исправлений).

В случае отсутствия замечаний заместитель руководителя Исполнительный комитет осуществляет:

прием и регистрацию заявления в специальном журнале;  
вручение заявителю копии описи представленных документов с отметкой о дате приема документов, присвоенном входящем номере, дате и времени исполнения муниципальной услуги.

В случае наличия оснований для отказа в приеме документов, заместитель руководителя Исполнительный комитет, ведущий прием документов, уведомляет заявителя о наличии препятствий для регистрации заявления и возвращает ему документы с письменным объяснением содержания выявленных оснований для отказа в приеме документов.

Процедуры, устанавливаемые настоящим пунктом, осуществляются в течение 15 минут.

Результат процедур: принятое и зарегистрированное заявление или возвращенные заявителю документы.

3.4. Формирование и направление межведомственных запросов в органы, участвующие в предоставлении муниципальной услуги

3.4.1. Заместитель руководителя Исполнительный комитет направляет в электронной форме посредством системы межведомственного электронного взаимодействия запрос о предоставлении Выписки из Единого государственного реестра прав на недвижимое имущество и сделок с ним (содержащей общедоступные сведения о зарегистрированных правах на объект недвижимости).

Процедуры, устанавливаемые настоящим пунктом, осуществляются в течение одного рабочего дня с момента поступления заявления о предоставлении муниципальной услуги.

Результат процедуры: направленный запрос.

3.4.2. Специалисты поставщиков данных на основании запроса, поступившего через систему межведомственного электронного взаимодействия, предоставляют запрашиваемые документы (информацию) или направляют уведомления об отсутствии документа и (или) информации, необходимых для предоставления муниципальной услуги (далее – уведомление об отказе).

Процедуры, устанавливаемые настоящим пунктом, осуществляются в течение пяти дней со дня поступления межведомственного запроса в орган или организацию, предоставляющие документ и информацию, если иные сроки подготовки и направления ответа на межведомственный запрос не установлены федеральными законами, правовыми актами Правительства Российской Федерации и принятыми в соответствии с федеральными законами нормативными правовыми актами Республики Татарстан.

Результат процедур: документы (сведения) либо уведомление об отказе, направленные в Исполком.

### 3.5. Составление акта обследования

3.5.1. Заместитель руководителя Исполнительного комитета осуществляет:

проверку достоверности сведений, содержащихся в представленных документах;

оформление всех документов в отдельную папку;

Результат процедур: документы, на рассмотрение руководителю исполкома.

3.5.2. Руководитель Исполнительного комитета осуществляет:

изучение поступивших документов;

назначение даты осмотра места расположения деревьев (в том числе сухостойных деревьев) или кустарников подлежащих вырубке, кронированию или осмотра места посадки;

Процедуры, устанавливаемые настоящим пунктом, осуществляются в течение двух дней с момента поступления документов.

Результат процедур: извещение заявителя о дате осмотра.

3.5.3. В назначенный день Руководитель Исполнительного комитета, заместитель руководителя с участием заявителя проводят осмотр деревьев, подлежащих вырубке, выходит на место и осуществляет с участием заявителя осмотр деревьев, подлежащих вырубке. По результатам осмотра составляется акт обследования (приложение №3).

Процедуры, устанавливаемые настоящим пунктом, осуществляются в день осмотра.

Результат процедур: акт обследования, на основании которого готовится проект разрешения на вырубку деревьев.

### 3.6. Подготовка результата муниципальной услуги

3.6.1 Заместитель руководителя Исполнительного комитета на основании акта обследования, подготавливает проект разрешения на вырубку деревьев (далее – разрешение) или проект уведомления об отказе в предоставлении муниципальной услуги (далее – уведомление) и представляет на согласование руководителю исполнительного комитета.

Процедура, устанавливаемая настоящим пунктом, осуществляется в течение двух дней с момента поступления акта обследования.

Результат процедуры: представленный на подпись проект разрешения (уведомления).

3.6.2. Руководитель Исполнительного комитета подписывает разрешение (уведомление) и передает заместителю руководителя. Заместитель руководителя направляет разрешение инспектору Елабужского отдела Прикамского ТУ Минэкологии и Республики Татарстан природных ресурсов для согласования и дальнейшего выдачи разрешения заявителю.

Процедура устанавливаемая настоящим пунктом, осуществляется в течение одного дня с момента окончания предыдущей процедуры.

Результат процедуры: разрешение согласованное Инспектором Елабужского отдела Прикамского ТУ Минэкологии и природных ресурсов Республики Татарстан.

### 3.7. Выдача заявителю результата муниципальной услуги

3.7.1. Заместитель руководителя Исполнительного комитета регистрирует разрешение (уведомление) и выдает заявителю либо направляет по почте.

Процедуры, устанавливаемые настоящим пунктом, осуществляются:  
в течение 30 минут - в случае личного прибытия заявителя;  
в течение одного дня с момента окончания предыдущей процедуры, в случае направления ответа почтовым отправлением.

Результат процедуры: выданное (отправленное) уведомление.

### 3.8. Предоставление муниципальной услуги через МФЦ

3.8.1. Заявитель вправе обратиться для получения муниципальной услуги в МФЦ, расположенный по адресу: г.Елабуга, пр.Нефтяников 44А.

3.8.2. Предоставление муниципальной услуги через МФЦ осуществляется в соответствии регламентом работы МФЦ, утвержденным в установленном порядке.

3.8.3. При поступлении документов из МФЦ на получение муниципальной услуги, процедуры осуществляются в соответствии с пунктами 3.3 – 3.5 настоящего Регламента. Результат муниципальной услуги направляется в МФЦ.

## **4. Порядок и формы контроля за предоставлением муниципальной услуги**

4.1. Контроль за полнотой и качеством предоставления муниципальной услуги включает в себя выявление и устранение нарушений прав заявителей, проведение проверок соблюдения процедур предоставления муниципальной услуги, подготовку решений на действия (бездействие) должностных лиц органа местного самоуправления.

Формами контроля, за соблюдением исполнения административных процедур, являются:

- 1) проверка и согласование проектов документов по предоставлению муниципальной услуги. Результатом проверки является визирование проектов;
- 2) проводимые в установленном порядке проверки ведения делопроизводства;
- 3) проведение, в установленном порядке, контрольных проверок соблюдения процедур предоставления муниципальной услуги.

Контрольные проверки могут быть плановыми (осуществляться на основании полугодовых или годовых планов работы органа местного самоуправления) и внеплановыми. При проведении проверок могут рассматриваться все вопросы, связанные с предоставлением муниципальной услуги (комплексные проверки), или по конкретному обращению заявителя.

В целях осуществления контроля за совершением действий при предоставлении муниципальной услуги и принятии решений руководителю Исполнительного комитета представляются справки о результатах предоставления муниципальной услуги.

4.2. Текущий контроль за соблюдением последовательности действий, определенных административными процедурами по предоставлению муниципальной услуги, осуществляется руководителем Исполнительного комитета, ответственным за организацию работы по предоставлению муниципальной услуги.

4.3. Перечень должностных лиц, осуществляющих текущий контроль, устанавливается положениями о структурных подразделениях органа местного самоуправления и должностными регламентами.

По результатам проведенных проверок в случае выявления нарушений прав заявителей виновные лица привлекаются к ответственности в соответствии с законодательством Российской Федерации.

4.4. Руководитель органа местного самоуправления несет ответственность за несвоевременное рассмотрение обращений заявителей.

Должностные лица и иные муниципальные служащие за решения и действия (бездействие), принимаемые (осуществляемые) в ходе предоставления муниципальной услуги, несут ответственность в установленном Законом порядке.

## **5. Досудебный (внесудебный) порядок обжалования решений и действий (бездействия) органов, предоставляющих муниципальную услугу, а также их должностных лиц, муниципальных служащих**

5.1. Получатели муниципальной услуги имеют право на обжалование в досудебном порядке действий (бездействия) сотрудников исполнительного комитета, участвующих в предоставлении муниципальной услуги, руководителю аппарата Совета.

Заявитель может обратиться с жалобой, в том числе в следующих случаях:

1) нарушение срока регистрации запроса заявителя о предоставлении муниципальной услуги;

2) нарушение срока предоставления муниципальной услуги;

3) требование у заявителя документов, не предусмотренных нормативными правовыми актами Российской Федерации, Республики Татарстан, муниципальными правовыми актами для предоставления муниципальной услуги;

4) отказ в приеме документов, предоставление которых предусмотрено нормативными правовыми актами Российской Федерации, Республики Татарстан, муниципальными правовыми актами для предоставления муниципальной услуги, у заявителя;

5) отказ в предоставлении муниципальной услуги, если основания отказа не предусмотрены федеральными законами и принятыми в соответствии с ними иными нормативными правовыми актами Российской Федерации, Республики Татарстан, муниципальными правовыми актами;

6) затребование от заявителя при предоставлении муниципальной услуги платы, не предусмотренной нормативными правовыми актами Российской Федерации, Республики Татарстан, муниципальными правовыми актами;

7) отказ Исполнительного комитета, должностного лица Исполнительного комитета, в исправлении допущенных опечаток и ошибок в выданных в результате предоставления муниципальной услуги документах либо нарушение установленного срока таких исправлений.

5.2. Жалоба подается в письменной форме на бумажном носителе или в электронной форме.

Жалоба может быть направлена по почте, через МФЦ, с использованием информационно-телекоммуникационной сети "Интернет", официального сайта Елабужского муниципального района (<http://www.elabugacity.ru>), Единого портала государственных и муниципальных услуг Республики Татарстан (<http://uslugi.tatar.ru/>), Единого портала государственных и муниципальных услуг (функций) (<http://www.gosuslugi.ru/>), а также может быть принята при личном приеме заявителя.

5.3. Срок рассмотрения жалобы - в течение пятнадцати рабочих дней со дня ее регистрации. В случае обжалования отказа органа, предоставляющего муниципальную услугу, должностного лица органа, предоставляющего муниципальную услугу, в приеме документов у заявителя либо в исправлении допущенных опечаток и ошибок или в случае обжалования нарушения

установленного срока таких исправлений - в течение пяти рабочих дней со дня ее регистрации.

5.4. Жалоба должна содержать следующую информацию:

1) наименование органа, предоставляющего услугу, должностного лица органа, предоставляющего услугу, или муниципального служащего, решения и действия (бездействие) которых обжалуются;

2) фамилию, имя, отчество (последнее - при наличии), сведения о месте жительства заявителя - физического лица либо наименование, сведения о месте нахождения заявителя - юридического лица, а также номер (номера) контактного телефона, адрес (адреса) электронной почты (при наличии) и почтовый адрес, по которым должен быть направлен ответ заявителю;

3) сведения об обжалуемых решениях и действиях (бездействии) органа, предоставляющего муниципальную услугу, должностного лица органа, предоставляющего муниципальную услугу, или муниципального служащего;

4) доводы, на основании которых заявитель не согласен с решением и действием (бездействием) органа, предоставляющего услугу, должностного лица органа, предоставляющего услугу, или муниципального служащего.

5.5. К жалобе могут быть приложены копии документов, подтверждающих изложенные в жалобе обстоятельства. В таком случае в жалобе приводится перечень прилагаемых к ней документов.

5.6. Жалоба подписывается подавшим ее получателем муниципальной услуги.

5.7. По результатам рассмотрения жалобы руководитель Исполнительного комитета принимает одно из следующих решений:

1) удовлетворяет жалобу, в том числе в форме отмены принятого решения, исправления допущенных органом, предоставляющим услугу, опечаток и ошибок в выданных в результате предоставления услуги документах, возврата заявителю денежных средств, взимание которых не предусмотрено нормативными правовыми актами Российской Федерации, нормативными правовыми актами Республики Татарстан, а также в иных формах;

2) отказывает в удовлетворении жалобы.

Не позднее дня, следующего за днем принятия решения, указанного в пункте 5.7 настоящего Регламента, заявителю в письменной форме и по желанию заявителя в электронной форме направляется мотивированный ответ о результатах рассмотрения жалобы.

В случае установления в ходе или по результатам рассмотрения жалобы признаков состава административного правонарушения или преступления должностное лицо, наделенное полномочиями по рассмотрению жалоб в соответствии с [частью 1](#) статьи 11.2 Федеральный закон от 27.07.2010 № 210-ФЗ "Об организации предоставления государственных и муниципальных услуг", незамедлительно направляет имеющиеся материалы в органы прокуратуры.

СОГЛАСОВАНО:

Инспектор Елабужского отдела  
Прикамского ТУ Минэкологии  
и природных ресурсов  
Республики Татарстан

\_\_\_\_\_ / \_\_\_\_\_

### РАЗРЕШЕНИЕ

на вырубку, кронирование и посадку деревьев и кустарников  
(в том числе на вырубку сухостойных деревьев)

№ \_\_\_\_\_

" \_\_\_\_ " \_\_\_\_\_ 201\_ г.

В соответствии с заявкой \_\_\_\_\_

На основании акта обследования места расположения деревьев (в том числе сухостойных деревьев), зеленых насаждений или кустарников подлежащих вырубке, кронированию или осмотра места посадки от " \_\_\_\_ " \_\_\_\_\_ 201\_ г.

### РАЗРЕШАЕТСЯ:

\_\_\_\_\_ (Ф.И.О./наименование заявителя)

\_\_\_\_\_ (вид работ, способ выполнения работ)

\_\_\_\_\_ (адрес)

вырубить: деревьев _____	шт.
кустарников _____	шт.
кронировать: деревьев _____	шт.
кустарников _____	шт.
посадить: деревьев _____	шт.
кустарников _____	шт.
сохранить: деревьев _____	шт.
кустарников _____	шт.
восстановить травяной покров, плодородный слой почвы _____	кв. м

Вырубленную древесину вывезти в течение \_\_\_\_\_ дней.

Сжигание и складирование порубочных остатков на контейнерные площадки запрещено.



Форма компенсации:

---

Срок действия разрешения на вырубку:

---

Продлено на срок: \_\_\_\_\_  
(\_\_\_\_\_)

М.п.      Ф.И.О., подпись, дата

Снос деревьев производится в соответствии с техникой безопасности. В случае, если действующими в Российской Федерации правилами (требованиями, техническими условиями) вырубка отдельных деревьев или кустарников (деревьев или кустарников с определенных территорий) должна осуществляться с привлечением специализированных организаций (специалистов) или специального оборудования, заявитель обязан обеспечить выполнение данных требований.

Осуществление мероприятий по общему благоустройству территории после выполнения работ по вырубке деревьев и кустарников (включая вывоз стволов деревьев, веток, иного мусора, проведение планировочных работ) является обязательным.

Руководитель Исполнительного  
комитета \_\_\_\_\_

Разрешение получил, с условиями разрешения ознакомлен, согласен:

---

(Ф.И.О., подпись, дата)

Руководителю Исполнительного  
комитета \_\_\_\_\_  
сельского поселения  
Елабужского муниципального  
района  
Республики Татарстан  
от \_\_\_\_\_  
проживающего по адресу:

\_\_\_\_\_  
\_\_\_\_\_

тел.  
\_\_\_\_\_

### ЗАЯВЛЕНИЕ

Прошу Вас согласовать вырубку (кронирование) деревьев в количестве \_\_\_\_\_ штук (\_\_\_\_\_) растущих около здания по адресу: \_\_\_\_\_ по причине того, что деревья растут в непосредственной близости к фундаменту здания, которое принадлежит мне на праве собственности. Разрушают фундамент. Деревья очень старые, ветки при сильном ветре падают. После проведения работ обязуюсь провести озеленение прилегающей территории.

Подпись заявителя:

\_\_\_\_\_

« \_\_\_\_\_ » \_\_\_\_\_ 201\_\_ г.

АКТ

обследования места расположения деревьев (в том числе сухостойных деревьев), зеленых насаждений или кустарников подлежащих вырубке, кронированию или осмотра места посадки № \_\_\_\_\_

Настоящий акт составлен о том, что руководителем Исполнительного комитета Поспеловского сельского поселения ФИО \_\_\_\_\_, заместителем руководителя исполнительного комитета ФИО \_\_\_\_\_ и заявителем ФИО \_\_\_\_\_ произведено обследование зеленых насаждений на территории \_\_\_\_\_ (местонахождения деревьев, предназначенных вырубке)  
Установлено, что на данной территории необходима (санитарная рубка, рубка ухода, обрезка) следующих насаждений:

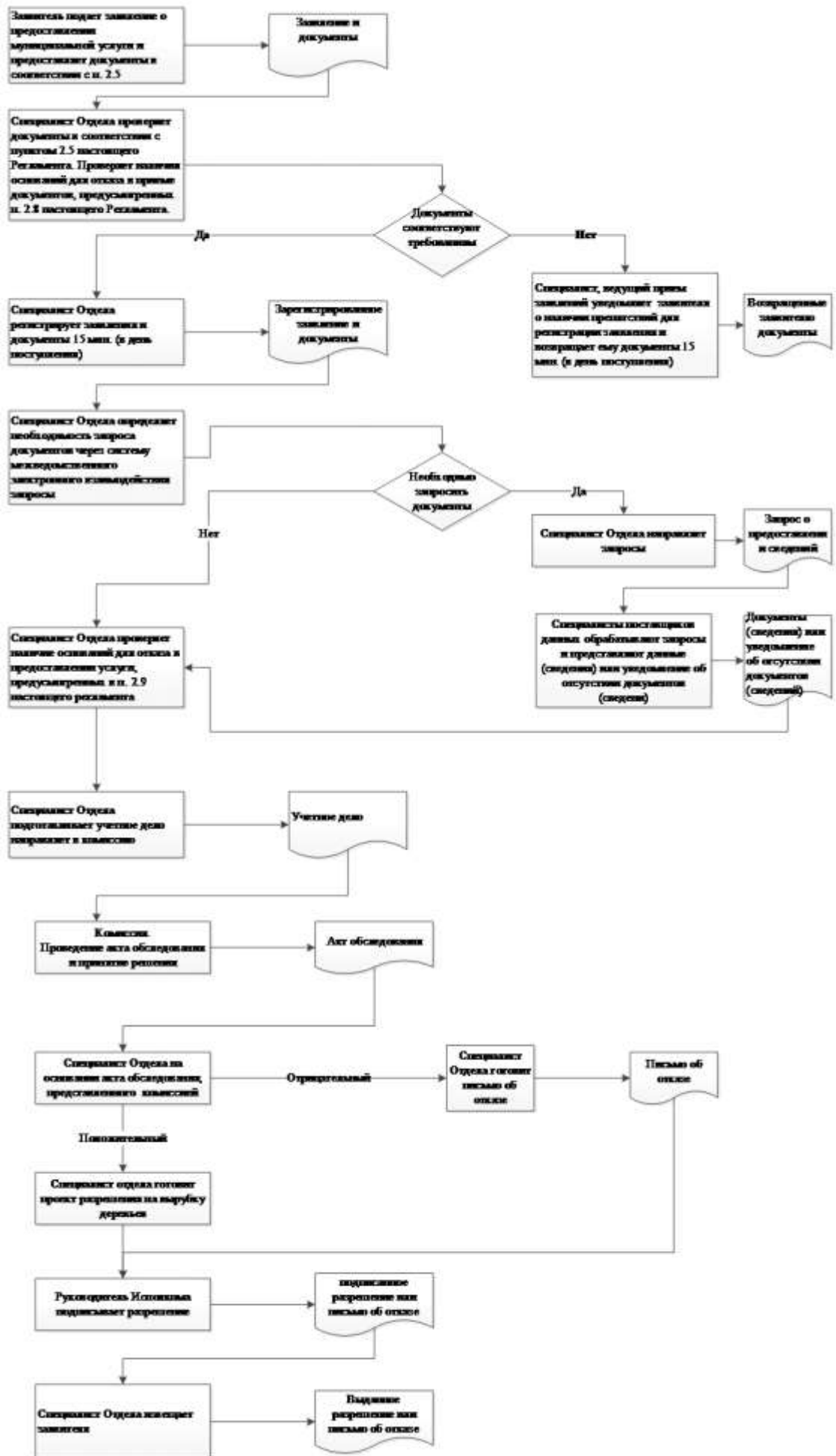
№п/п	Наименование	Диаметр (см)	Описание состояния

Руководитель исполкома \_\_\_\_\_

Заместитель руководителя \_\_\_\_\_

Заявитель \_\_\_\_\_

Блок-схема последовательности действий по предоставлению муниципальной  
услуги



**Реквизиты должностных лиц, ответственных за предоставление муниципальной услуги и осуществляющих контроль ее исполнения,**

**МКУ Исполнительный комитет Пospelовского сельского поселения  
Елабужского муниципального района Республики Татарстан**

Должность	Телефон	Электронный адрес
Руководитель Исполкома	8(85557) 7-63-45	Pospel.Elб@tatar.ru
Заместитель руководителя Исполкома	8(85557) 7-63-45	Pospel.Elб@tatar.ru