



ПРИКАЗ

20.07.2016

БОЕРЫК

№ 420

г.Казань

О внесении изменений в Административный регламент предоставления государственной услуги по назначению субсидии-льготы на оплату жилого помещения и коммунальных услуг, утвержденный приказом Министерства труда, занятости и социальной защиты Республики Татарстан от 19.11.2014 № 634 «Об утверждении Административного регламента предоставления государственной услуги по назначению субсидии-льготы на оплату жилого помещения и коммунальных услуг»

ТАТАРСТАН РЕСПУБЛИКАСЫ ЮСТИЦИЯ МИНИСТРЛЫГЫ
ТЕРКӘЛДЕ
МИНИСТЕРСТВО ЮСТИЦИИ РЕСПУБЛИКИ ТАТАРСТАН
ЗАРЕГИСТРИРОВАНО "15" 07 2016.
ТЕРЧ №
РЕГИСТРАЦИОННЫЙ 3473

В связи с изменениями, внесенными в Закон Республики Татарстан от 8 декабря 2004 года № 63-ЗРТ «Об адресной социальной поддержке населения в Республике Татарстан» и в Положение о порядке и условиях предоставления субсидий-льгот на оплату жилья и коммунальных услуг отдельным категориям граждан в Республике Татарстан, утвержденное Постановлением Кабинета Министров Республики Татарстан от 24.03.2006 № 126 «О предоставлении субсидий-льгот на оплату жилья и коммунальных услуг отдельным категориям граждан в Республике Татарстан», п р и к а з ы в а ю:

Внести в Административный регламент предоставления государственной услуги по назначению субсидии-льготы на оплату жилого помещения и коммунальных услуг, утвержденный приказом Министерства труда, занятости и социальной защиты Республики Татарстан от 19.11.2014 № 634 «Об утверждении Административного регламента предоставления государственной услуги по назначению субсидии-льготы на оплату жилого помещения и коммунальных услуг» (с изменениями,

внесенными приказами Министерства труда, занятости и социальной защиты Республики Татарстан от 09.07.2015 № 461, от 09.11.2015 № 821, от 07.06.2016 № 317) (далее – Регламент), изменения, изложив в новой прилагаемой редакции.

И.о. министра



М.Р. Гафаров

Утвержден
приказом Министерства труда, занятости
и социальной защиты Республики Татар-
стан от 19.11.2014 № 634

(в редакции приказа Министерства труда,
занятости и социальной защиты Респу-
блики Татарстан
от 20.07.2016 № 420

Административный регламент предоставления государственной услуги по назначению субсидии-льготы на оплату жилого помещения и коммунальных услуг

1. Общие положения

1.1. Настоящий Административный регламент предоставления государственной услуги по назначению субсидии-льготы на оплату жилого помещения и коммунальных услуг (далее – Регламент) устанавливает стандарт и порядок предоставления государственной услуги по назначению субсидии-льготы на оплату жилого помещения и коммунальных услуг (далее – государственная услуга).

1.2. Получателями государственной услуги являются:

1) инвалиды Великой Отечественной войны и инвалиды боевых действий:

военнослужащие, в том числе уволенные в запас (отставку), проходившие военную службу (включая воспитанников воинских частей и юнг) либо временно находившиеся в воинских частях, штабах и учреждениях, входивших в состав действующей армии, партизаны, члены подпольных организаций, действовавших в период гражданской войны или период Великой Отечественной войны на временно оккупированных территориях СССР, рабочие и служащие, работавшие в районах боевых действий, ставшие инвалидами вследствие ранения, контузии, увечья или заболевания, полученных в период гражданской войны или период Великой Отечественной войны в районах боевых действий, и приравненные по пенсионному обеспечению к военнослужащим воинских частей, входивших в состав действующей армии;

военнослужащие, ставшие инвалидами вследствие ранения, контузии, увечья или заболевания, полученных при защите Отечества или исполнении обязанностей военной службы на фронте, в районах боевых действий в периоды, указанные в настоящем Федеральном законе;

лица рядового и начальствующего состава органов внутренних дел, Государственной противопожарной службы, учреждений и органов уголовно-исполнительной системы и органов государственной безопасности, ставшие инвалидами вследствие ранения, контузии, увечья или заболевания, полученных при исполнении служебных обязанностей в районах боевых действий;

военнослужащие, лица рядового и начальствующего состава органов внутренних дел и органов государственной безопасности, бойцы и командный состав истребительных батальонов, взводов и отрядов защиты народа, ставшие инвалидами вследствие ранения, контузии, увечья или заболевания, полученных при выполнении боевых заданий в период с 22 июня 1941 года по 31 декабря 1951 года, а также при разминировании территорий и объектов на территории СССР и территориях других государств, включая операции по боевому тралению в период с 22 июня 1941 года по 31 декабря 1957 года согласно решениям Правительства СССР;

лица, привлекавшиеся организациями Осоавиахима СССР и органами местной власти к сбору боеприпасов и военной техники, разминированию территорий и объектов в период с 22 июня 1941 года по декабрь 1951 года и ставшие инвалидами вследствие ранения, контузии или увечья, полученных в указанный период;

лица, обслуживавшие действующие воинские части Вооруженных Сил СССР и Вооруженных Сил Российской Федерации, находившиеся на территориях других государств, и ставшие инвалидами вследствие ранения, контузии, увечья или заболевания, полученных в период ведения в этих государствах боевых действий;

2) военнослужащие и лица рядового и начальствующего состава органов внутренних дел, Государственной противопожарной службы, учреждений и органов уголовно-исполнительской системы, ставшие инвалидами вследствие ранения, контузии или увечья, полученных при исполнении обязанностей военной службы;

3) участники Великой Отечественной войны:

военнослужащие, в том числе уволенные в запас (отставку), проходившие военную службу (включая воспитанников воинских частей и юнг) либо временно находившиеся в воинских частях, штабах и учреждениях, входивших в состав действующей армии в период гражданской войны, период Великой Отечественной войны или период других боевых операций по защите Отечества, а также партизаны и члены подпольных организаций, действовавших в период гражданской войны или период Великой Отечественной войны на временно оккупированных территориях СССР;

военнослужащие, в том числе уволенные в запас (отставку), лица рядового и начальствующего состава органов внутренних дел и органов государственной безопасности, проходившие в период Великой Отечественной войны службу в городах, участие в обороне которых засчитывается в выслугу лет для назначения пенсий на льготных условиях, установленных для военнослужащих воинских частей действующей армии;

лица вольнонаемного состава армии и флота, войск и органов внутренних дел, органов государственной безопасности, занимавшие в период Великой Отечественной войны штатные должности в воинских частях, штабах и учреждениях, входивших в состав действующей армии, либо находившиеся в указанный период в городах, участие в обороне которых засчитывается в выслугу лет для назначения пенсий на льготных условиях, установленных для военнослужащих воинских частей действующей армии;

сотрудники разведки, контрразведки, выполнявшие в период Великой Отечественной войны специальные задания в воинских частях, входивших в состав действующей армии, в тылу противника или на территориях других государств;

работники предприятий и военных объектов, наркоматов, ведомств, переведенные в период Великой Отечественной войны на положение лиц, состоящих в рядах Красной Армии, и выполнявшие задачи в интересах армии и флота в пределах тыловых границ действующих фронтов или операционных зон действующих флотов, а также работники учреждений и организаций (в том числе учреждений и организаций культуры и искусства), корреспонденты центральных газет, журналов, ТАСС, Совинформбюро и радио, кинооператоры Центральной студии документальных фильмов (кинохроники), командированные в период Великой Отечественной войны в действующую армию;

военнослужащие, в том числе уволенные в запас (отставку), лица рядового и начальствующего состава органов внутренних дел и органов государственной безопасности, бойцы и командный состав истребительных батальонов, взводов и отрядов защиты народа, принимавшие участие в боевых операциях по борьбе с десантами противника и боевых действиях совместно с воинскими частями, входившими в состав действующей армии, в период Великой Отечественной войны, а также принимавшие участие в боевых операциях по ликвидации националистического подполья на территориях Украины, Белоруссии, Литвы, Латвии и Эстонии в период с 1 января 1944 года по 31 декабря 1951 года;

лица, принимавшие участие в операциях по боевому тралению в подразделениях, не входивших в состав действующего флота, в период Великой Отечественной войны, а также привлекавшиеся организациями Осоавиахима СССР и органами местной власти к разминированию территорий и объектов, сбору боеприпасов и военной техники в период с 22 июня 1941 года по 9 мая 1945 года;

лица, принимавшие участие в боевых действиях против фашистской Германии и ее союзников, в составе партизанских отрядов, подпольных групп, других антифашистских формирований в период Великой Отечественной войны на территориях других государств;

лица, награжденные медалью «За оборону Ленинграда», инвалиды с детства вследствие ранения, контузии или увечья, связанных с боевыми действиями в период Великой Отечественной войны 1941 - 1945 годов.

4) лица, награжденные знаком «Жителю блокадного Ленинграда», признанные инвалидами вследствие общего заболевания, трудового увечья и других причин (кроме лиц, инвалидность которых наступила вследствие их противоправных действий);

5) ветераны боевых действий, в том числе:

военнослужащие, в том числе уволенные в запас (отставку), военнообязанные, призванные на военные сборы, лица рядового и начальствующего состава органов внутренних дел и органов государственной безопасности, работники указанных органов, работники Министерства обороны СССР и работники Министерства обороны Российской Федерации, сотрудники учреждений и органов уголовно-исполнительной системы, направленные в другие государства органами государственной власти СССР, органами государственной власти Российской Федерации и принимавшие участие в боевых действиях при исполнении служебных обязанностей в этих государствах, а также принимавшие участие в соответствии с решениями ор-

ганов государственной власти Российской Федерации в боевых действиях на территории Российской Федерации;

военнослужащие, в том числе уволенные в запас (отставку), лица рядового и начальствующего состава органов внутренних дел и органов государственной безопасности, лица, участвовавшие в операциях при выполнении правительственных боевых заданий по разминированию территорий и объектов на территории СССР и территориях других государств в период с 10 мая 1945 года по 31 декабря 1951 года, в том числе в операциях по боевому тралению в период с 10 мая 1945 года по 31 декабря 1957 года;

военнослужащие автомобильных батальонов, направлявшиеся в Афганистан в период ведения там боевых действий для доставки грузов;

военнослужащие летного состава, совершавшие с территории СССР вылеты на боевые задания в Афганистан в период ведения там боевых действий;

6) члены семей погибших (умерших) инвалидов войны, участников Великой Отечественной войны и ветеранов боевых действий;

7) члены семей погибших в Великой Отечественной войне из числа личного состава групп самозащиты объектовых и аварийных команд местной противовоздушной обороны, а также члены семей погибших работников госпиталей и больниц города Ленинграда;

8) члены семей военнослужащих, лиц рядового и начальствующего состава органов внутренних дел, Государственной противопожарной службы, учреждений и органов уголовно-исполнительной системы и органов государственной безопасности, погибших при исполнении обязанностей военной службы (служебных обязанностей);

9) члены семей военнослужащих, погибших в плену, признанных в установленном порядке пропавшими без вести в районах боевых действий со времени исключения указанных военнослужащих из списков воинских частей;

10) бывшие несовершеннолетние узники концлагерей, гетто, других мест принудительного содержания, созданных фашистами и их союзниками в период Второй мировой войны;

11) инвалиды;

12) семьи, имеющие детей-инвалидов;

13) граждане, получившие или перенесшие лучевую болезнь и другие заболевания, связанные с радиационным воздействием вследствие чернобыльской катастрофы или с работами по ликвидации последствий катастрофы на Чернобыльской АЭС;

14) инвалиды вследствие чернобыльской катастрофы;

15) граждане (в том числе временно направленные или командированные), принимавшие в 1986 - 1987 годах участие в работах по ликвидации последствий чернобыльской катастрофы в пределах зоны отчуждения или занятые в этот период на работах, связанных с эвакуацией населения, материальных ценностей, сельскохозяйственных животных, и на эксплуатации или других работах на Чернобыльской АЭС;

16) военнослужащие и военнообязанные, призванные на специальные сборы и привлеченные в этот период для выполнения работ, связанных с ликвидацией по-

следствий чернобыльской катастрофы в пределах зоны отчуждения, включая летно-подъемный, инженерно-технический составы гражданской авиации, независимо от места дислокации и выполнявшихся работ;

17) лица начальствующего и рядового состава органов внутренних дел, проходившие в 1986 - 1987 годах службу в зоне отчуждения; граждане, в том числе военнослужащие и военнообязанные, призванные на военные сборы и принимавшие участие в 1988 - 1990 годах в работах по объекту «Укрытие»;

18) младший и средний медицинский персонал, врачи и другие работники лечебных учреждений (за исключением лиц, чья профессиональная деятельность связана с работой с любыми видами источников ионизирующих излучений в условиях радиационной обстановки на их рабочем месте, соответствующей профилю проводимой работы), получившие сверхнормативные дозы облучения при оказании медицинской помощи и обслуживании в период с 26 апреля по 30 июня 1986 года лиц, пострадавших в результате чернобыльской катастрофы и являвшихся источником ионизирующих излучений;

19) граждане, эвакуированные (в том числе выехавшие добровольно) в 1986 году из зоны отчуждения;

20) дети и подростки, страдающие болезнями вследствие чернобыльской катастрофы или обусловленными генетическими последствиями радиоактивного облучения одного из родителей, а также последующие поколения детей в случае развития у них заболеваний вследствие чернобыльской катастрофы или обусловленных генетическими последствиями радиоактивного облучения одного из родителей;

21) рабочие и служащие, а также военнослужащие, лица начальствующего и рядового состава органов внутренних дел, Государственной противопожарной службы, получившие профессиональные заболевания, связанные с лучевым воздействием на работах в зоне отчуждения;

22) семьи, потерявшие кормильца из числа граждан, погибших в результате катастрофы на Чернобыльской АЭС, умерших вследствие лучевой болезни и других заболеваний, возникших в связи с чернобыльской катастрофой, а также семьи умерших инвалидов, на которых распространялись меры социальной поддержки, указанные в ст. 14 Закона Российской Федерации от 15.05.1991 N 1244-1;

23) семьи, в том числе вдовы (вдовцы) умерших участников ликвидации последствий катастрофы на Чернобыльской АЭС 1986 - 1987;

24) граждане, ставшие инвалидами в результате воздействия радиации вследствие аварии в 1957 году на производственном объединении «Маяк» и сбросов радиоактивных отходов в реку Теча;

25) граждане, получившие лучевую болезнь, другие заболевания, включенные в Перечень заболеваний, возникновение или обострение которых обусловлены воздействием радиации вследствие аварии в 1957 году на производственном объединении «Маяк» и сбросов радиоактивных отходов в реку Теча;

26) граждане (в том числе временно направленные или командированные), включая военнослужащих и военнообязанных, призванных на специальные сборы, лиц начальствующего и рядового состава органов внутренних дел, органов государственной безопасности, органов гражданской обороны, принимавших в 1957 - 1958 годах непосредственное участие в работах по ликвидации последствий аварии в

1957 году на производственном объединении "Маяк", а также на граждан, включая военнослужащих и военнообязанных, призванных на специальные сборы, лиц начальствующего и рядового состава органов внутренних дел, органов государственной безопасности, органов гражданской обороны, занятых на работах по проведению защитных мероприятий и реабилитации радиоактивно загрязненных территорий вдоль реки Теча в 1949 - 1956 годах;

27) граждане, эвакуированные (переселенные), а также добровольно выехавшие из населенных пунктов (в том числе эвакуированные (переселенные) в пределах населенных пунктов, где эвакуация (переселение) производилась частично), подвергшиеся радиоактивному загрязнению вследствие аварии в 1957 году на производственном объединении "Маяк" и сбросов радиоактивных отходов в реку Теча, включая детей, в том числе детей, которые в момент эвакуации (переселения) находились в состоянии внутриутробного развития, а также военнослужащие, вольнонаемный состав войсковых частей и спецконтингент, эвакуированные в 1957 году из зоны радиоактивного загрязнения;

28) семьи, потерявшие кормильца из числа граждан, получивших лучевую болезнь, другие заболевания, включенные в Перечень заболеваний, возникновение или обострение которых обусловлены воздействием радиации вследствие аварии на ПО «Маяк» и сбросов радиоактивных отходов в реку Теча, в случае, если смерть являлась следствием воздействия радиации в результате аварии в 1957 году на производственном объединении «Маяк» и сбросов радиоактивных отходов в реку «Теча»;

29) семьи, потерявшие кормильца из числа инвалидов вследствие воздействия радиации в случае, если смерть являлась следствием радиации в результате аварии в 1957 году на производственном объединении «Маяк» и сбросов радиоактивных отходов в реку «Теча»;

30) лица и семьи, потерявшие кормильца, из числа военнослужащих и вольнонаемного состава Вооруженных Сил СССР, войск и органов Комитета государственной безопасности СССР, внутренних войск, железнодорожных войск и других воинских формирований, лиц начальствующего и рядового состава органов внутренних дел, из числа:

непосредственных участников испытаний ядерного оружия в атмосфере, боевых радиоактивных веществ и учений с применением такого оружия до даты фактического прекращения таких испытаний и учений;

непосредственных участников подземных испытаний ядерного оружия в условиях нештатных радиационных ситуаций и действия других поражающих факторов ядерного оружия;

непосредственных участников ликвидации радиационных аварий на ядерных установках надводных и подводных кораблей и других военных объектах;

личного состава отдельных подразделений по сборке ядерных зарядов из числа военнослужащих;

непосредственных участников подземных испытаний ядерного оружия, проведения и обеспечения работ по сбору и захоронению радиоактивных веществ;

31) граждане, получившие суммарную (накопленную) эффективную дозу облучения, превышающую 25 сЗВ (бэр);

32) ветераны труда, размер среднемесячного дохода которых на дату обращения не превышает 20 000 рублей, пенсия которым назначена в соответствии с Федеральными законами «О страховых пенсиях», «О трудовых пенсиях в Российской Федерации» и «О государственном пенсионном обеспечении в Российской Федерации», либо получающие пенсии по иным основаниям, либо получающие пожизненное содержание за работу (службу), достигшие возраста, дающего право на страховую пенсию по старости в соответствии с частью 1 статьи 8 Федерального закона «О страховых пенсиях»;

33) реабилитированные граждане;

34) граждане, признанные пострадавшими от политических репрессий;

35) лица, награжденные государственными наградами Республики Татарстан, учрежденными Законом Республики Татарстан «О государственных наградах Республики Татарстан», пенсия которым назначена в соответствии с Федеральными законами «О страховых пенсиях», «О трудовых пенсиях в Российской Федерации» и «О государственном пенсионном обеспечении в Российской Федерации», либо получающие пенсии по иным основаниям, либо получающие пожизненное содержание за работу (службу), достигшие возраста, дающего право на страховую пенсию по старости в соответствии с частью 1 статьи 8 Федерального закона «О страховых пенсиях»;

36) одинокие пенсионеры, нуждающиеся в постоянном постороннем уходе;

37) специалисты государственной ветеринарной службы, в том числе вышедшие на пенсию специалисты государственной ветеринарной службы, которые проработали в сельской местности не менее 10 лет и проживают там;

38) социальные работники государственной системы социальных служб, в том числе вышедшие на пенсию социальные работники, если они проработали в учреждениях социального обслуживания, расположенных в сельской местности, не менее 10 лет и проживают там;

39) педагогические работники, работники культуры, учреждений социального обслуживания государственной системы социальных служб, в том числе, вышедшие на пенсию работники, если они проработали в образовательных учреждениях, учреждениях культуры и социального обслуживания, расположенных в сельской местности, не менее 10 лет и проживают там;

40) врачи, провизоры, работники со средним медицинским и фармацевтическим образованием, медицинские работники государственной системы социальных служб, непосредственно занятые социально-медицинским обслуживанием, в том числе вышедшие на пенсию работники, если они проработали в медицинских учреждениях, учреждениях социального обслуживания, расположенных в сельской местности, не менее 10 лет и проживают там.

1.3. Заявителями на предоставление государственной услуги являются получатели государственной услуги, указанные в пункте 1.2 настоящего Регламента, или их законные представители (в случаях, предусмотренных законодательством) либо лица, уполномоченные получателями государственной услуги действовать на основании доверенности, оформленной в установленном порядке (далее - заявитель).

1.4. Государственная услуга предоставляется отделением Государственного казенного учреждения «Республиканский Центр материальной помощи

(компенсационных выплат)» в муниципальном районе или городском округе Республики Татарстан по месту жительства получателя услуги (далее - отделение Центра).

1.4.1. Информация о месте нахождения, справочных телефонах, адресе электронной почты отделения Центра указана в справочном приложении к настоящему Регламенту.

График работы отделения Центра: ежедневно, кроме субботы и воскресенья, в часы работы, которые устанавливаются правилами внутреннего распорядка Государственного казенного учреждения «Республиканский Центр материальной помощи (компенсационных выплат)».

1.4.2. Информация об услуге может быть получена:

1) посредством информационных стендов об услуге, содержащих визуальную и текстовую информацию об услуге, расположенных в Министерстве труда, занятости и социальной защиты Республики Татарстан, в отделениях Центра. Информация, размещаемая на информационных стендах, включает в себя сведения о государственной услуге содержащиеся в пунктах (подпунктах) 1.4.1, 2.1, 2.3, 2.4, 2.5, 2.8, 2.10, 2.11, 5.1 настоящего Регламента;

2) посредством сети «Интернет»:

на официальном сайте Министерства труда, занятости и социальной защиты Республики Татарстан- <http://mtsz.tatar.ru>;

на Портале государственных и муниципальных услуг Республики Татарстан (<http://uslugi.tatar.ru/>);

на Едином портале государственных и муниципальных услуг (функций) (<http://www.gosuslugi.ru/>);

3) при устном обращении в отделение Центра, Министерство труда, занятости и социальной защиты Республики Татарстан (лично или по телефону);

4) при письменном (в том числе в форме электронного документа) обращении в отделение Центра, в Министерство труда, занятости и социальной защиты Республики Татарстан.

1.5. Предоставление государственной услуги осуществляется в соответствии с:

Законом Российской Федерации от 15 мая 1991 года № 1244-1 «О социальной защите граждан, подвергшихся воздействию радиации вследствие катастрофы на Чернобыльской АЭС» (далее - Закон РФ № 1244-1) (Ведомости СНД и ВС РСФСР, 1991, № 21, ст. 699, с учетом внесенных изменений);

Федеральным законом от 12 января 1995 года № 5-ФЗ «О ветеранах» (далее - Федеральный закон № 5-ФЗ) (Собрание законодательства Российской Федерации, 1995, № 3, ст. 168, с учетом внесенных изменений);

Федеральным законом от 24 ноября 1995 года № 181-ФЗ «О социальной защите инвалидов в Российской Федерации» (далее - Федеральный закон № 181-ФЗ) (Собрание законодательства Российской Федерации, 1995, № 48, ст. 4563, с учетом внесенных изменений);

Федеральным законом от 26 ноября 1998 года № 175-ФЗ «О социальной защите граждан Российской Федерации, подвергшихся воздействию радиации вследствие аварии в 1957 году на производственном объединении «Маяк» и сбросов радиоактивных отходов в реку Теча» (далее - Федеральный закон № 175-ФЗ) (Собрание за-

конодательства Российской Федерации, 1998, № 48, ст. 5850, с учетом внесенных изменений);

Федеральным законом от 10 января 2002 года № 2-ФЗ «О социальных гарантиях гражданам, подвергшимся радиационному воздействию вследствие ядерных испытаний на Семипалатинском полигоне» (далее - Федеральный закон № 2-ФЗ) (Собрание законодательства Российской Федерации, 2002, № 2, ст. 128, с учетом внесенных изменений);

Федеральным законом от 22 августа 2004 года № 122-ФЗ «О внесении изменений в законодательные акты Российской Федерации и признании утратившими силу некоторых законодательных актов Российской Федерации в связи с принятием Федеральных законов «О внесении изменений и дополнений в Федеральный закон «Об общих принципах организации законодательных (представительных) и исполнительных органов государственной власти субъектов Российской Федерации» и «Об общих принципах организации местного самоуправления в Российской Федерации» (далее - Федеральный закон № 122-ФЗ) (Собрание законодательства Российской Федерации, 2004, № 35, ст. 3607, с учетом внесенных изменений);

Федеральным законом от 27 июля 2010 года № 210-ФЗ «Об организации предоставления государственных и муниципальных услуг» (далее - Федеральный закон № 210-ФЗ) (Собрание законодательства Российской Федерации, 2010, № 31, ст. 4179, с учетом внесенных изменений);

Федеральным законом от 6 апреля 2011 года № 63-ФЗ «Об электронной подписи» (далее - Федеральный закон № 63-ФЗ) (Собрание законодательства Российской Федерации, 2011, № 15, ст. 2036, с учетом внесенных изменений);

Указом Президента Российской Федерации от 7 мая 2012 года № 601 «Об основных направлениях совершенствования системы государственного управления» (далее - Указ № 601) (Собрание законодательства Российской Федерации, 07.05.2012, № 19, ст. 2338);

Постановлением Верховного Совета Российской Федерации от 27 декабря 1991 г. № 2123-1 «О распространении действия Закона РСФСР «О социальной защите граждан, подвергшихся воздействию радиации вследствие катастрофы на Чернобыльской АЭС» на граждан из подразделений особого риска» (далее - Постановление ВС РФ № 2123-1) (Ведомости СНД и ВС РСФСР, 1992, № 4, ст. 138, с учетом внесенных изменений);

Законом Республики Татарстан от 8 декабря 2004 года № 63-ЗРТ «Об адресной социальной поддержке населения в Республике Татарстан» (далее - Закон № 63-ЗРТ) (Ведомости Государственного Совета Татарстана, 2004, № 12 (II часть), ст. 886, с учетом внесенных изменений);

Постановлением Кабинета Министров Республики Татарстан от 17.12.2004 № 542 «Об утверждении положения о порядке предоставления денежных выплат, пособий, субсидий и стипендий отдельным категориям населения в Республике Татарстан» (далее - Постановление КМ РТ № 542) (журнал «Сборник постановлений и распоряжений Кабинета Министров Республики Татарстан и нормативных актов республиканских органов исполнительной власти», 2005, № 1-2, ст. 0018, с учетом внесенных изменений);

Постановлением Кабинета Министров Республики Татарстан от 22.01.2005 № 20 «Об информационном взаимодействии в системе предоставления субсидий на оплату жилого помещения и коммунальных услуг и ежемесячных денежных выплат» (журнал «Сборник постановлений и распоряжений Кабинета Министров Республики Татарстан и нормативных актов республиканских органов исполнительной власти», 2005, № 5 ст. 0156, с учетом внесенных изменений);

Постановлением Кабинета Министров Республики Татарстан от 20.04.2005 № 192 «О мерах социальной поддержки отдельных категорий граждан, работающих и проживающих в сельской местности, рабочих поселках (поселках городского типа), по оплате жилья и коммунальных услуг» (далее - Постановление КМ РТ № 192) (журнал «Сборник постановлений и распоряжений Кабинета Министров Республики Татарстан и нормативных актов республиканских органов исполнительной власти», 2005, № 17, с. 0388, с учетом внесенных изменений);

Порядком предоставления мер социальной поддержки отдельным категориям граждан, работающим и проживающим в сельской местности, рабочих поселках (поселках городского типа), по оплате жилья и коммунальных услуг, утвержденным Постановлением Кабинета Министров Республики Татарстан от 07.06.2005 № 251 «Об утверждении Порядка предоставления мер социальной поддержки отдельным категориям граждан, работающим и проживающим в сельской местности, рабочих поселках (поселках городского типа), по оплате жилья и коммунальных услуг» (далее - Порядок № 251) (журнал «Сборник постановлений и распоряжений Кабинета Министров Республики Татарстан и нормативных актов республиканских органов исполнительной власти», 2005, № 22-23, ст. 0520, с учетом внесенных изменений);

Положением о порядке и условиях предоставления субсидий-льгот на оплату жилья и коммунальных услуг отдельным категориям граждан в Республике Татарстан, утвержденным Постановлением Кабинета Министров Республики Татарстан от 24.03.2006 № 126 «О предоставлении субсидий-льгот на оплату жилья и коммунальных услуг отдельным категориям граждан в Республике Татарстан» (далее - Положение № 126) (журнал «Сборник постановлений и распоряжений Кабинета Министров Республики Татарстан и нормативных актов республиканских органов исполнительной власти», 2006, № 14, ст. 0351, с учетом внесенных изменений);

Постановлением Кабинета Министров Республики Татарстан от 15.08.2007 № 388 «Вопросы Министерства труда, занятости и социальной защиты Республики Татарстан» (журнал «Сборник постановлений и распоряжений Кабинета Министров Республики Татарстан и нормативных актов республиканских органов исполнительной власти», 2007, № 33 ст. 1178; с учетом внесенных изменений);

Порядком разработки и утверждения административных регламентов предоставления государственных услуг исполнительными органами государственной власти Республики Татарстан, утвержденным Постановлением Кабинета Министров Республики Татарстан от 02.11.2010 № 880 «Об утверждении Порядка разработки и утверждения административных регламентов предоставления государственных услуг исполнительными органами государственной власти Республики Татарстан и о внесении изменений в отдельные постановления Кабинета Министров Республики Татарстан» (далее - Порядок № 880) (журнал «Сборник постановлений и распоряжений Кабинета Министров Республики Татарстан и нормативных актов республи-

канских органов исполнительной власти», 2010, № 46, ст. 2144 с учетом внесенных изменений).

1.6. В настоящем Регламенте используются следующие термины и определения:

удаленное рабочее место многофункционального центра предоставления государственных и муниципальных услуг - окно приема и выдачи документов, консультирования заявителей в сельских поселениях муниципальных районов;

техническая ошибка - ошибка (описка, опечатка, грамматическая или арифметическая ошибка), допущенная органом, предоставляющим государственную услугу, и приведшая к несоответствию сведений, внесенных в документ (результат государственной услуги), сведениям в документах, на основании которых вносились сведения.

В настоящем Регламенте под заявлением о предоставлении государственной услуги (далее - заявление) понимается запрос о предоставлении государственной услуги, предусмотренный пунктом 1 статьи 2 Федерального закона от 27 июля 2010 года №210-ФЗ. Рекомендуемая форма заявления приведена в Приложении 1 к настоящему Регламенту.

2. Стандарт предоставления государственной услуги

Наименование требования к стандарту предоставления государственной услуги	Содержание требований к стандарту	Нормативный акт, устанавливающий услугу или требование
2.1. Наименование государственной услуги	Назначение субсидии-льготы на оплату жилого помещения и коммунальных услуг (далее – субсидия-льгота).	<p>пп. 8 п. 1 ст. 14, пп. 5 п. 1 ст. 15, пп. 5 п. 1 ст. 16, пп. 2 п. 2 ст. 18, пп. 9 п. 1 ст. 21 Федерального закона № 5-ФЗ;</p> <p>п. 8 ст. 154 Федерального закона № 122-ФЗ;</p> <p>ст. 17 Федерального закона № 181-ФЗ;</p> <p>Федеральный закон № 175-ФЗ;</p> <p>п. 3 ст. 14 Закона РФ № 1244-1;</p> <p>п. 1 Постановления ВС РФ № 2123-1;</p> <p>п. 17 ст. 2 Федерального закона № 2-ФЗ;</p> <p>Закон Республики Татарстан № 63-ЗРТ;</p> <p>п. 2 Постановления КМ РТ № 542</p> <p>Постановление КМ РТ № 192</p>
2.2. Наименование органа (учреждения), непосредственно предоставляющего государственную услугу	Отделение Государственного казенного учреждения «Республиканский центр материальной помощи (компенсационных выплат)» в муниципальном районе или городском округе	<p>п. 1.2 Положения № 126;</p> <p>п. 4 Порядка № 251</p>

	Республики Татарстан.	
2.3. Описание результата предоставления государственной услуги.	Решение о назначении (об отказе в назначении) субсидии-льготы на оплату жилого помещения и коммунальных услуг.	п. 1.2 Положения № 126; п. 4 Порядка № 251
2.4. Срок предоставления государственной услуги, в том числе с учетом необходимости обращения в организации, участвующие в предоставлении государственной услуги, срок приостановления предоставления государственной услуги в случае, если возможность приостановления предусмотрена законодательством Российской Федерации.	<p>Решение о предоставлении (об отказе в предоставлении) субсидии-льготы принимается в течение пяти дней со дня поступления заявления и документов (в случае отсутствия необходимости направления запроса по каналам межведомственного взаимодействия), указанных в пункте 2.5 настоящего Регламента.</p> <p>При необходимости запроса документов по каналам межведомственного взаимодействия срок предоставления государственной услуги продлевается до десяти дней.</p> <p>Возможность приостановления предоставления государственной услуги законодательством Российской Федерации не предусмотрена.</p>	п. 1.2 Положения № 126; п. 8 Порядка № 251
2.5. Исчерпывающий перечень документов, необходимых в соответствии с законодательными или иными нормативными правовыми актами для предоставления государственной услуги, а также услуг, которые являются необходимыми и обязательными для предоставления государственных услуг, подлежащих представлению заявителем, способы их по-	<p>1. Заявление о предоставлении субсидии-льготы по форме согласно Приложению 1 к настоящему Регламенту.</p> <p>2. Лица, указанные в подпункте 32 пункта 1.2 настоящего Регламента дополнительно предоставляют документы о доходах за шесть месяцев, предшествующих месяцу подачи заявления, полученных получателем государственной услуги, (за исключением выплат, сведения о которых имеются в Пенсионном фонде Российской Федерации и пенсий, выплачиваемых МВД России), в том числе:</p>	п. 2.2 Положения № 126; п. 5 Порядка № 251

лучения заявителем, в том числе в электронной форме, порядок их представления

всех предусмотренных системой оплаты труда выплатах, учитываемых при расчете среднего заработка в соответствии с Постановлением Правительства Российской Федерации от 24.12.2007 № 922 «Об особенностях порядка исчисления средней заработной платы», в том числе:

средний заработок, сохраняемый в случаях, предусмотренных трудовым законодательством;

компенсация, выплачиваемая государственным органом или общественным объединением за время исполнения государственных или общественных обязанностей;

выходное пособие, выплачиваемое при увольнении, компенсация при выходе в отставку, заработная плата, сохраняемая на период трудоустройства при увольнении в связи с ликвидацией организации, сокращением численности или штата работников;

оплата работ по договорам, заключаемым в соответствии с гражданским законодательством Российской Федерации;

доходы от занятий предпринимательской деятельностью, включая доходы, полученные в результате деятельности крестьянского (фермерского) хозяйства, в том числе хозяйства без образования юридического лица;

социальных выплатах из бюджетов всех уровней:

пенсии, компенсационные выплаты (надбавки,

	<p>доплаты);</p> <p>дополнительное ежемесячное материальное обеспечение пенсионеров;</p> <p>дополнительные пенсии, выплачиваемые на условиях добровольного страхования, включая пенсии, выплачиваемые из негосударственных пенсионных фондов;</p> <p>ежемесячное пожизненное содержание судей, вышедших в отставку;</p> <p>стипендия детям-сиротам, лицам из числа детей-сирот, детям-инвалидам и инвалидам;</p> <p>пособие по безработице;</p> <p>суммы материальной помощи (безработным, студентам, работающим);</p> <p>суммы стипендий, получаемые в период профессионального обучения или переобучения;</p> <p>выплаты, предусмотренные законодательством, гражданам в период участия их в общественных или временных работах по направлению органов службы занятости (материальная поддержка);</p> <p>выплаты несовершеннолетним гражданам в возрасте от 14 до 18 лет в период их участия во временных работах (материальная поддержка);</p> <p>пособие по временной нетрудоспособности;</p> <p>ежемесячные страховые выплаты по обязательному социальному страхованию от несчастных случаев на производстве и профессиональных заболеваний;</p> <p>ежемесячные компенсационные выплаты гра-</p>	
--	---	--

жданам, состоящим в трудовых отношениях на условиях найма с организациями, находящимся в отпуске по уходу за ребенком.

Документы и справки получают заявителем в соответствующих организациях непосредственно, в том числе, при наличии такой возможности, в электронной форме.

Законные представители (в случаях, предусмотренных законодательством) либо лица, уполномоченные получателями государственной услуги, дополнительно представляют копии документов, подтверждающих их полномочия на представление интересов получателя государственной услуги.

В случае, если копии документов не заверены в установленном законодательством порядке они представляются с предъявлением оригиналов и заверяются специалистом отделения Центра.

Заявитель при обращении предъявляет документ, удостоверяющий личность, реквизиты лицевого счета, открытого в банке или ином кредитном учреждении, а также документ, подтверждающий право получателя государственной услуги на получение субсидии-льготы, в случаях, предусмотренных действующим законодательством.

Бланк заявления для получения государственной услуги заявитель может получить при личном обращении в Управление (отдел).

	<p>Электронная форма бланка заявления размещена на официальном сайте Министерства.</p> <p>Заявление и прилагаемые к нему документы могут быть представлены (направлены) заявителем на бумажных носителях лично, либо почтовым отправлением. При направлении заявления по почте прилагаемые к нему копии документов (кроме копии документа, удостоверяющего личность), должны быть заверены в соответствии с законодательством Российской Федерации.</p> <p>Заявление и прилагаемые к нему документы могут быть представлены (направлены) заявителем в виде электронных документов, подписанных усиленной квалифицированной электронной подписью, через информационно – телекоммуникационные сети общего доступа, в том числе через информационно – телекоммуникационную сеть «Интернет», Портал государственных и муниципальных услуг Республики Татарстан или Инфоматы Электронного Правительства Республики Татарстан.</p>	
<p>2.6. Исчерпывающий перечень документов, необходимых в соответствии с нормативными правовыми актами для предоставления услуги, которые находятся в распоряжении государственных органов, органов местного само-</p>	<p>Получаются по каналам межведомственного взаимодействия документы, содержащие сведения:</p> <p>о размере социальных выплат застрахованного лица из бюджетов всех уровней (для назначения субсидии-льготы одиноким пенсионерам, ветеранам труда, лицам, награжденным государственными наградами Республики</p>	<p>п. 2.2 Положения № 126</p>

управления и иных организаций и которые заявитель вправе представить, а также способы их получения заявителями, в том числе в электронной форме, порядок их представления; государственный орган, орган местного самоуправления либо организация, в распоряжении которых находятся данные документы

Татарстан, пенсионерам из числа специалистов, работавших и проживающих в сельской местности)(в Пенсионном фонде Российской Федерации);

о сумме выплат и иных вознаграждений, начисленных в пользу физического лица работодателем (страхователем) (для назначения субсидии-льготы ветеранам труда)(в Пенсионном фонде Российской Федерации);

об отказе от получения ежемесячной денежной выплаты в соответствии с федеральным законодательством (в Пенсионном фонде Российской Федерации);

о получении, назначении, неполучении пенсии и о прекращении выплат(для назначения субсидии-льготы ветеранам труда)(в МВД России);

о ежемесячных страховых выплатах по обязательному социальному страхованию от несчастных случаев на производстве и профессиональных заболеваний, выплачиваемых застрахованным гражданам, если по заключению учреждения медико-социальной экспертизы результатом наступления страхового случая стала утрата им профессиональной трудоспособности, либо лицам, имеющим право на их получение, - если результатом наступления страхового случая стала смерть застрахованного лица (для назначения субсидии-льготы ветеранам труда)(в Фонде социального страхования Российской Федерации);

о выплатах (отсутствии выплат) всех видов пособий по безработице и других выплат безработным (для назначения субсидии-льготы ветеранам труда)(в центрах занятости);

о государственной регистрации рождения (для назначения субсидии-льготы семьям, имеющим детей-инвалидов) (в органах ЗАГС);

о лишении родительских прав (для назначения субсидии-льготы семьям, имеющим детей-инвалидов) (в органах местного самоуправления);

о государственной регистрации брака (для назначения субсидии-льготы семьям, имеющим детей-инвалидов)(в органах ЗАГС);

о государственной регистрации расторжения брака (для назначения субсидии-льготы семьям, имеющим детей-инвалидов) (в органах ЗАГС);

о назначении инвалиду (ребенку-инвалиду) ежемесячной денежной выплаты(для назначения субсидии-льготы инвалидам и семьям, имеющим детей-инвалидов) (в Пенсионном фонде Российской Федерации);

сведения о гражданах, зарегистрированных совместно с получателем государственной услуги по месту постоянного жительства (выписка из домовой книги)(в уполномоченных органах).

При обращении заявителя через Портал государственных и муниципальных услуг Республики Татарстан дополнительно получают по каналам межведомственного взаимодействия:

	<p>сведения о подтверждении действительности паспорта заявителя (в Федеральной миграционной службе).</p> <p>Заявитель вправе представить документы, содержащие сведения, указанные в настоящем пункте, в том числе при наличии возможности - в электронной форме.</p> <p>Непредставление заявителем документов, содержащих вышеуказанные сведения, не является основанием для отказа заявителю в предоставлении услуги. Непредставление заявителем вышеуказанных документов не является основанием для отказа заявителю в предоставлении государственной услуги.</p> <p>Способы получения и порядок предоставления документов, которые заявитель вправе предоставить, определены пунктом 2.5 настоящего Регламента.</p> <p>Запрещается требовать от заявителя вышеперечисленные документы, находящиеся в распоряжении государственных органов, органов местного самоуправления и иных организаций.</p>	
<p>2.7. Перечень органов государственной власти и их структурных подразделений, согласование которых в случаях, предусмотренных нормативными правовыми актами, требуется для предоставления государственной услуги и</p>	<p>Согласование не требуется.</p>	

<p>которое осуществляется органом исполнительной власти, предоставляющим государственную услугу</p>		
<p>2.8. Исчерпывающий перечень оснований для отказа в приеме документов, необходимых для предоставления государственной услуги</p>	<p>1. Непредставление документа из перечня документов, указанных в пункте 2.5 настоящего Регламента.</p> <p>2. Наличие в документах подчисток, приписок, зачеркнутых слов и исправлений, не заверенных в установленном порядке.</p> <p>3. Обращение заявителя в отделение Центра не по местожительству получателя услуги.</p>	
<p>2.9. Исчерпывающий перечень оснований для приостановления или отказа в предоставлении государственной услуги.</p>	<p>Основания для приостановления предоставления государственной услуги не установлены.</p> <p>Основанием для отказа в предоставлении государственной услуги является:</p> <p>обращение лица, не указанного в пункте 1.3 настоящего Регламента;</p> <p>получение лицами, указанными в подпунктах 32 - 40 пункта 1.2 настоящего Регламента, мер социальной поддержки по иным основаниям, установленным нормативными правовыми актами Республики Татарстан либо федеральным законодательством, с учетом требований статьи 9 Закона 63-ЗРТ и пункта 15 Порядка № 251;</p> <p>представление недостоверных сведений и документов для получения субсидии-льготы.</p>	
<p>2.10. Порядок, размер и основа-</p>	<p>Государственная услуга предоставляется на без-</p>	

<p>ния взимания государственной пошлины или иной платы, взимаемой за предоставление государственной услуги</p>	<p>возмездной основе.</p>	
<p>2.11. Порядок, размер и основания взимания платы за предоставление услуг, которые являются необходимыми и обязательными для предоставления услуги, включая информацию о методике расчета размера такой платы</p>	<p>Предоставление необходимых и обязательных услуг не требуется.</p>	
<p>2.12. Максимальный срок ожидания в очереди при подаче запроса о предоставлении государственной услуги и при получении результата предоставления таких услуг</p>	<p>Максимальный срок ожидания приема (обслуживания) заявителя не более 15 минут. Очередность для отдельных категорий получателей услуги не установлена.</p>	<p>п.1 Указа Президента № 601</p>
<p>2.13. Срок регистрации запроса заявителя о предоставлении государственной услуги, в том числе в электронной форме</p>	<p>В день поступления заявления со всеми необходимыми документами.</p>	
<p>2.14. Требования к помещениям, в которых предоставляется государственная услуга, к месту ожидания и приема заявителей, в том числе к обеспечению доступности для инвалидов указанных объектов в соответствии с законодательством Российской Феде-</p>	<p>Предоставление государственной услуги осуществляется в зданиях и помещениях, оборудованных противопожарной системой и системой пожаротушения, необходимой мебелью для оформления документов, информационными стендами. Обеспечивается беспрепятственный доступ инвалидов к месту предоставления услуги, в том числе возможность беспрепятственного входа в</p>	

<p>рации о социальной защите инвалидов, размещению и оформлению визуальной, текстовой и мультимедийной информации о порядке предоставления таких услуг</p>	<p>объекты и выхода из них, а также самостоятельного передвижения по объекту в целях доступа к месту предоставления услуги.</p> <p>Визуальная, текстовая и мультимедийная информация о порядке предоставления государственной услуги размещается в удобных для заявителей местах, в том числе с учетом ограниченных возможностей инвалидов.</p>	
<p>2.15. Показатели доступности и качества государственной услуги, в том числе количество взаимодействий заявителя с должностными лицами при предоставлении государственной услуги и их продолжительность, возможность получения государственной услуги в многофункциональном центре предоставления государственных и муниципальных услуг, в удаленных рабочих местах многофункционального центра предоставления государственных и муниципальных услуг, возможность получения информации о ходе предоставления государственной услуги, в том числе с использованием информационно-коммуникационных технологий</p>	<p>Показателями доступности предоставления государственной услуги являются:</p> <ul style="list-style-type: none"> оказание помощи инвалидам в преодолении барьеров, мешающих получению ими услуг наравне с другими лицами; расположенность помещений отделения в зоне доступности к общественному транспорту; наличие необходимого количества специалистов, а также помещений, в которых осуществляется прием документов от заявителей; наличие исчерпывающей информации о способах, порядке, сроках предоставления услуги на информационном стенде, в сети Интернет, на официальном сайте Министерства труда, занятости и социальной защиты Республики Татарстан; возможность подачи заявления в электронном виде; возможность получения заявителем результатов предоставления услуги в электронном виде через Портал государственных и муниципальных услуг Республики Татарстан. 	<p>п.2.4 Порядка № 880 п.1 Указа Президента РФ № 601</p>

Показателями качества предоставления государственной услуги являются:

соблюдение сроков приема и рассмотрения документов;

соблюдение срока получения результата государственной услуги;

наличие прецедентов (обоснованных жалоб) на нарушение регламента, совершенных специалистами отделения Центра;

количество взаимодействий заявителя со специалистами отделения Центра:

при подаче документов, необходимых для предоставления государственной услуги, непосредственно - не более одного (без учета консультаций);

при направлении документов, необходимых для предоставления государственной услуги, по почте, в том числе электронной почте, через Портал государственных и муниципальных услуг Республики Татарстан или Инфоматы Электронного Правительства Республики Татарстан непосредственного взаимодействия не требуется.

Продолжительность одного взаимодействия заявителя со специалистом отделения Центра при предоставлении государственной услуги не превышает 15 минут.

Предоставление государственной услуги, включая подачу заявления на предоставление государственной услуги, через многофункциональный центр, в удаленных рабочих местах многофункционально-

	<p>го центра предоставления государственных и муниципальных услуг не осуществляется.</p> <p>Информация о ходе предоставления государственной услуги может быть получена заявителем на сайте http://mtsz.tatarstan.ru, на Портале государственных и муниципальных услуг Республики Татарстан, Инфоматах Электронного Правительства Республики Татарстан.</p>	
<p>2.16. Особенности предоставления государственной услуги в электронной форме</p>	<p>Заявление и копии документов в форме электронных документов, подписанных (заверенных) в соответствии с требованиями Федерального закона № 63-ФЗ и Федерального закона № 210-ФЗ, могут быть представлены заявителем в отделение Центра с использованием электронных носителей и (или) информационно-телекоммуникационных сетей общего пользования, включая сеть «Интернет».</p> <p>Через Портал государственных и муниципальных услуг Республики Татарстан или Инфоматы Электронного Правительства Республики Татарстан заявление могут направить следующие категории заявителей:</p> <ul style="list-style-type: none"> инвалиды, получающие ежемесячную денежную выплату через Отделение Пенсионного Фонда Российской Федерации по Республике Татарстан; родители детей-инвалидов, получающих ежемесячную денежную выплату через Отделение Пенсионного Фонда Российской Федерации по Республике Татарстан, при условии, что регистрация актов гражданского состояния (рождение ребенка- 	<p>п. 2.2 Положения № 126, п. 11 ст.2 Федерального закона № 63-ФЗ ст. 21.1 Федерального закона № 210-ФЗ</p>

инвалида, брак, развод) произведена в Республике Татарстан и при условии совместного проживания с ребенком-инвалидом;

опекуны детей-инвалидов, получающих ежемесячную денежную выплату через Отделение Пенсионного Фонда Российской Федерации по Республике Татарстан, при условии, что регистрация рождения ребенка-инвалида произведена в Республике Татарстан

При подаче заявления через Портал государственных и муниципальных услуг Республики Татарстанили Инфоматах Электронного Правительства Республики Татарстан результат государственной услуги предоставляется в электронной форме.

3. Состав, последовательность и сроки выполнения административных процедур (действий), требования к порядку их выполнения, в том числе особенности выполнения административных процедур (действий) в электронной форме, а также особенности выполнения административных процедур в многофункциональных центрах, в удаленных рабочих местах многофункционального центра предоставления государственных и муниципальных услуг

3.1. Описание последовательности действий при предоставлении государственной услуги.

3.1.1. Предоставление государственной услуги, в том числе в электронной форме, включает в себя следующие процедуры:

1) консультирование заявителя, оказание помощи заявителю, в том числе в части оформления документов, необходимых для предоставления государственной услуги;

2) принятие и регистрация заявления и документов;

3) получение сведений, формирование и направление межведомственных запросов в органы, участвующие в предоставлении государственной услуги;

4) подготовка решения о назначении (об отказе в назначении) субсидии-льготы;

5) выдача заявителю результата государственной услуги при личном обращении гражданина либо направление результата государственной услуги в личный кабинет заявителя на Портале государственных и муниципальных услуг Республики Татарстан.

3.1.2. Блок-схема последовательности действий по предоставлению государственной услуги при личном обращении гражданина либо направлении заявления и документов по почте представлена в Приложении 4к настоящему Регламенту.

3.2. Консультирование заявителя, оказание помощи заявителю, в том числе в части оформления документов, необходимых для предоставления государственной услуги.

3.2.1. Заявитель обращается лично, по телефону, почте, электронной почте, в том числе при наличии технической возможности через Портал государственных и муниципальных услуг Республики Татарстан и (или) письмом в отделение Центра для получения консультаций о порядке получения государственной услуги.

Специалист отделения Центра лично, по телефону, почте, электронной почте и (или) через Портал государственных и муниципальных услуг Республики Татарстан, в зависимости от способа обращения заявителя, осуществляет консультирование заявителя, в том числе по составу, форме и содержанию документов, необходимых для получения государственной услуги, выдает бланк заявления и, при необходимости, оказывает помощь заявителю, в том числе в части оформления документов, необходимых для предоставления государственной услуги.

Процедура, устанавливаемая настоящим пунктом, осуществляется в день обращения заявителя.

Результат процедуры: консультация, замечания по составу, форме и содержанию представленных документов, оказание помощи заявителю, в том числе

в части оформления документов, необходимых для предоставления государственной услуги.

3.3. Принятие и регистрация заявления и документов.

3.3.1. Заявитель подает заявление о назначении субсидии-льготы в отделение Центра с приложением документов в соответствии с пунктом 2.5 настоящего Регламента.

Заявление и копии документов в форме электронных документов, подписанных (заверенных) в соответствии с требованиями Федерального закона № 63-ФЗ и Федерального закона № 210-ФЗ, могут быть представлены заявителем в отделение Центра с использованием электронных носителей и (или) информационно-телекоммуникационных сетей общего пользования, включая сеть «Интернет».

Заявители, указанные в пункте 2.16 настоящего Регламента, могут направить заявление через Портал государственных и муниципальных услуг Республики Татарстан или Инфоматы Электронного Правительства Республики Татарстан.

Заявление, направленное в отделение Центра по почте, в том числе электронной почтой, через Портал государственных и муниципальных услуг Республики Татарстан или Инфоматы Электронного Правительства Республики Татарстан, рассматривается в общем порядке.

Специалист отделения Центра осуществляет проверку наличия оснований для отказа в приеме документов, необходимых для предоставления государственной услуги, предусмотренных пунктом 2.8 настоящего Регламента.

В случае отсутствия оснований для отказа в приеме документов специалист отделения Центра осуществляет:

прием и регистрацию заявления в журнале регистрации обращений граждан (Приложение 2);

вручение заявителю расписки с отметкой о дате приема заявления и документов, присвоенном входящем номере (при личном обращении заявителя), направление уведомления по почте, в том числе электронной почтой (при направлении документов по почте, в том числе электронной почтой), либо направление уведомления в личный кабинет заявителя на Портале государственных и муниципальных услуг Республики Татарстан о регистрации заявления (при направлении заявления через Портал государственных и муниципальных услуг Республики Татарстан или Инфоматы Электронного Правительства Республики Татарстан).

В случае наличия оснований для отказа в приеме документов и регистрации заявления специалист отделения Центра возвращает заявителю документы и уведомляет заявителя об отказе в приеме документов с письменным объяснением содержания выявленных оснований для отказа в приеме документов и регистрации заявления. При подаче заявления через Портал государственных и муниципальных услуг Республики Татарстан или Инфоматы Электронного Правительства Республики Татарстан уведомление об отказе в регистрации заявления с объяснением причин отказа направляется в личный кабинет заявителя на Портале государственных и муниципальных услуг Республики Татарстан.

Процедуры, устанавливаемые настоящим пунктом, осуществляются:

при личном приеме - в день поступления заявления и документов;

при поступлении заявления через Портал государственных и муниципальных услуг Республики Татарстан, Информатов Электронного Правительства Республики Татарстан либо поступления заявления и документов по почте, в том числе по электронной почте в форме электронных документов - в день поступления заявления и документов в отделение Центра либо на следующий день в случае поступления заявления и документов по окончании рабочего времени отделения Центра. В случае поступления заявления через Портал государственных и муниципальных услуг Республики Татарстан, Информатов Электронного Правительства Республики Татарстан, либо поступления заявления и документов по почте, в том числе по электронной почте в форме электронных документов в выходные или нерабочие праздничные дни - в первый рабочий день отделения Центра, следующий за выходным или нерабочим праздничным днем.

Результат процедур: принятые заявление и документы, регистрационная запись в журнале регистрации обращений граждан, расписка или уведомление заявителя об отказе в приеме документов, возвращенные заявителю документы.

3.4. Получение сведений, формирование и направление межведомственных запросов в органы, участвующие в предоставлении государственной услуги.

3.4.1. Специалист отделения Центра получает в электронной форме сведения:

о размере социальных выплат застрахованного лица из бюджетов всех уровней из Пенсионного фонда Российской Федерации;

об отказе от получения ежемесячной денежной выплаты в соответствии с федеральным законодательством из Пенсионного фонда Российской Федерации;

о государственной регистрации рождения детей, родившихся после 23.10.2013 года из органов ЗАГС;

о выплатах (отсутствии выплат) всех видов пособий по безработице и других выплат безработным из центров занятости;

о гражданах, зарегистрированных совместно с получателем государственной услуги по месту постоянного жительства (выписка из домовой книги) из уполномоченных органов;

о назначении инвалиду (ребенку-инвалиду) ежемесячной денежной выплаты из Пенсионного фонда Российской Федерации.

3.4.2. При отсутствии в отделении Центра сведений, необходимых для принятия решения о назначении (отказе в назначении) субсидии-льготы, специалист отделения Центра направляет в электронной форме посредством системы межведомственного электронного взаимодействия запросы о предоставлении сведений:

о размере социальных выплат застрахованного лица из бюджетов всех уровней в Пенсионный фонд Российской Федерации;

о сумме выплат и иных вознаграждений, начисленных в пользу физического лица работодателем (страхователем) в Пенсионный фонд Российской Федерации;

о получении, назначении, неполучении пенсии и о прекращении выплат в МВД России;

о ежемесячных страховых выплатах по обязательному социальному страхованию от несчастных случаев на производстве и профессиональных

заболеваний, выплачиваемых застрахованным гражданам, если по заключению учреждения медико-социальной экспертизы результатом наступления страхового случая стала утрата им профессиональной трудоспособности, либо лицам, имеющим право на их получение, - если результатом наступления страхового случая стала смерть застрахованного лица в Фонд социального страхования Российской Федерации;

о государственной регистрации детей, родившихся до 23.10.2013г., в органы ЗАГС;

о лишении родительских прав в органы местного самоуправления;

о государственной регистрации брака в органы ЗАГС;

о государственной регистрации расторжения брака в органы ЗАГС;

о передаче ребенка в приемную семью в органы местного самоуправления;

о лишении родительских прав в органы местного самоуправления;

об установлении опеки (попечительства) в органы местного самоуправления;

о гражданах, зарегистрированных совместно с получателем государственной услуги по месту постоянного жительства (выписка из домовой книги) в уполномоченные органы;

о подтверждении действительности паспорта заявителя в Федеральную миграционную службу, если заявление направлено через Портал государственных и муниципальных услуг Республики Татарстан.

Процедуры, устанавливаемые пунктами 3.4.1 и 3.4.2, осуществляются в день приема и регистрации заявления и документов.

Результат процедур: сведения, полученные в электронной форме, запросы о предоставлении сведений.

3.5. Подготовка решения о назначении (об отказе в назначении) субсидии-льготы.

3.5.1. Специалист отделения Центра на основании полученных сведений, указанных в пунктах 3.4.1 и 3.4.2 настоящего Регламента, и представленных заявителем документов осуществляет:

проверку полномочий заявителя, в случае обращения законного представителя либо лица, уполномоченного получателями государственной услуги;

проверку наличия оснований для отказа в предоставлении государственной услуги, предусмотренных пунктом 2.9 настоящего Регламента;

оформление проекта решения о назначении (об отказе в назначении) субсидии-льготы в электронном виде по форме согласно Приложению 3 к настоящему Регламенту;

направление проекта решения о назначении (об отказе в назначении) субсидии-льготы в электронном виде на подпись руководителю отделения Центра.

Процедуры, устанавливаемые настоящим пунктом, осуществляются в течение рабочих двух дней со дня поступления ответов на запросы, но не позднее семи рабочих дней со дня регистрации заявления.

Результат процедур: проект решения о назначении (об отказе в назначении) субсидии-льготы в электронном виде.

3.5.2. Руководитель отделения Центра после рассмотрения документов подписывает электронной цифровой подписью решение о назначении (об отказе в

назначении) субсидии-льготы в электронном виде и направляет специалисту отделения Центра.

Процедура, устанавливаемая настоящим пунктом, осуществляется в течение одного рабочего дня со дня направления проекта решения о назначении (об отказе в назначении) субсидии-льготы на подпись.

Результат процедуры: решение о назначении (об отказе в назначении) субсидии-льготы, подписанное руководителем отделения Центра.

3.6. Выдача заявителю результата государственной услуги.

Специалист отделения Центра доводит до заявителя решение о назначении (об отказе в назначении) субсидии-льготы способом, указанным заявителем (письмом, по телефону, смс-сообщением, электронной почтой, либо путем направления решения о назначении (об отказе в назначении) субсидии-льготы в личный кабинет заявителя на Портале государственных и муниципальных услуг Республики Татарстан).

Процедура, устанавливаемая настоящим пунктом, осуществляется в течение одного рабочего дня со дня окончания предыдущей процедуры.

Результат процедуры: уведомление заявителя о принятом решении о назначении (об отказе в назначении) субсидии-льготы, направление решения о назначении (об отказе в назначении) субсидии-льготы в личный кабинет заявителя на Портале государственных и муниципальных услуг Республики Татарстан.

3.7. Государственная услуга через многофункциональный центр, удаленные рабочие места многофункционального центра не предоставляется.

3.8. Исправление технических ошибок (описка, опечатка, грамматическая или арифметическая ошибка)

Переоформление решения о назначении (об отказе в назначении) субсидии-льготы осуществляется в связи с устранением технических ошибок (описок, опечаток, грамматических или арифметических ошибок), допущенных в решении о назначении (об отказе в назначении) субсидии-льготы.

Переоформление решения о назначении (отказе в назначении) субсидии-льготы осуществляется на основании зарегистрированного заявления (рекомендуемая форма приведена в Приложении 5 к настоящему Регламенту) с приложением документа, выданного заявителю как результат государственной услуги, в котором содержится техническая ошибка (в случае, если такой документ выдавался).

3.8.1. Специалист отделения Центра:

осуществляет прием и регистрацию заявления об исправлении технической ошибки в журнале регистрации обращений граждан (Приложение 3 к настоящему Регламенту);

переоформляет проект решения о назначении (об отказе в назначении) субсидии-льготы в электронном виде;

направляет переоформленный проект решения о назначении (об отказе в назначении) субсидии-льготы в электронной форме на подпись руководителю Управления (отдела).

Процедуры, устанавливаемые настоящим пунктом, осуществляются в день поступления заявления.

Результат процедуры: принятое, зарегистрированное заявление об исправлении технической ошибки, переоформленный проект решения о назначении (об отказе в назначении) субсидии-льготы в электронной форме, направленный на подпись руководителю отделения Центра.

3.8.2. Руководитель отделения Центра подписывает электронной цифровой подписью переоформленное решение о назначении (об отказе в назначении) субсидии-льготы и направляет его специалисту отделения Центра.

Процедура, устанавливаемая настоящим пунктом, осуществляется в течение одного рабочего дня со дня направления проекта решения на подпись.

Результат процедуры: переоформленное решение о назначении (об отказе в назначении) субсидии-льготы, подписанное руководителем отделения Центра.

3.8.3. Специалист отделения Центра уведомляет заявителя способом, указанным в заявлении (письмом, по телефону, смс-сообщением, электронной почтой, либо путем размещения решения о назначении (об отказе в назначении) субсидии-льготы в личном кабинете заявителя на Портале государственных и муниципальных услуг Республики Татарстан), о переоформленном решении о назначении (об отказе в назначении) субсидии-льготы.

Процедура, устанавливаемая настоящим пунктом, осуществляется в течение одного рабочего дня со дня окончания предыдущей процедуры.

Результат процедур: уведомление заявителя о переоформленном решении о назначении (об отказе в назначении) субсидии-льготы, размещение переоформленного решения о назначении (об отказе в назначении) субсидии-льготы в личном кабинете заявителя на Портале государственных и муниципальных услуг Республики Татарстан.

4. Порядок и формы контроля за предоставлением государственной услуги

4.1. Текущий контроль за соблюдением последовательности действий, определенных административными процедурами предоставления государственной услуги, осуществляется руководителем отделения Центра, путем проведения проверок соблюдения и исполнения положений Регламента.

4.2. Контроль за предоставлением государственной услуги осуществляется должностными лицами Управления (отдела) социальной защиты Министерства в муниципальном районе (городском округе) (далее - Управление (отдел)). Полномочия должностных лиц, осуществляющих контроль, устанавливаются положениями об Управлении (отделе) и должностными регламентами.

Контроль за полнотой и качеством предоставления государственной услуги включает в себя проведение проверок, рассмотрение, принятие решений и подготовку ответов на обращения, содержащие жалобы на действия (бездействие) должностных лиц, ответственных за предоставление государственной услуги.

Формами контроля за соблюдением исполнения административных процедур является проведение проверки:

ведения делопроизводства;

соответствия результатов рассмотрения документов требованиям законодательства (настоящего Регламента);

соблюдения сроков и порядка приема документов;

соблюдения сроков и порядка выдачи результатов при предоставлении государственной услуги.

Периодичность проведения проверок носит плановый характер (осуществляется на основании планов работы) и внеплановый характер (по конкретному обращению заявителя).

4.3. По результатам проведенных проверок в случае выявления нарушений прав заявителей должностные лица, ответственные за предоставление государственной услуги, признанные виновными, привлекаются к ответственности в порядке, установленном законодательством Российской Федерации.

4.4. Контроль за предоставлением государственной услуги со стороны граждан, их объединений и организаций осуществляется посредством открытости деятельности отделения Центра при предоставлении государственной услуги, получения полной, актуальной и достоверной информации о порядке предоставления государственной услуги и возможности досудебного рассмотрения обращений (жалоб) в процессе предоставления государственной услуги.

5. Досудебное (внесудебное) обжалование заявителем решений и действий (бездействия) отделения Центра, предоставляющего государственную услугу, а также его должностных лиц и сотрудников

5.1. Получатели государственной услуги имеют право на обжалование в досудебном порядке решений и действий (бездействие) сотрудников отделения Центра, участвующих в предоставлении государственной услуги, руководителю отделения Центра.

Жалобы на решения, действия (бездействие) руководителя отделения Центра подаются руководителю ГКУ «Республиканский центр материальной помощи (компенсационных выплат)» или руководителю Управления (отдела).

Жалобы на решения, действия (бездействие) руководителя ГКУ «Республиканский центр материальной помощи (компенсационных выплат)» или руководителя Управления (отдела) подаются в Министерство труда, занятости и социальной защиты Республики Татарстан на имя курирующего заместителя министра или министра.

Решения, действия (бездействие) заместителя министра (министра) могут быть обжалованы в Кабинете Министров Республики Татарстан.

5.2. Заявитель может обратиться с жалобой, в том числе в следующих случаях:
нарушение срока регистрации запроса заявителя о предоставлении государственной услуги;

нарушение срока предоставления государственной услуги;

требование у заявителя документов, не предусмотренных нормативными правовыми актами Российской Федерации, нормативными правовыми актами Республики Татарстан для предоставления государственной услуги;

отказ в приеме документов, предоставление которых предусмотрено нормативными правовыми актами Российской Федерации, нормативными правовыми актами Республики Татарстан для предоставления государственной услуги, у заявителя;

отказ в предоставлении государственной услуги, если основания отказа не предусмотрены федеральными законами и принятыми в соответствии с ними иными нормативными правовыми актами Российской Федерации, нормативными правовыми актами Республики Татарстан;

затребование с заявителя при предоставлении государственной услуги платы, не предусмотренной нормативными правовыми актами Российской Федерации, нормативными правовыми актами Республики Татарстан;

отказ отделения Центра, предоставляющего государственную услугу, а также должностного лица, сотрудников в исправлении допущенных опечаток и ошибок в выданных в результате предоставления государственной услуги документах либо нарушение установленного срока таких исправлений.

5.3. Жалоба подается в письменной форме на бумажном носителе или в электронной форме.

Жалоба может быть направлена по почте, через многофункциональный центр, с использованием информационно-телекоммуникационной сети «Интернет», официального сайта Министерства (<http://www.mtsz.tatar.ru>), Портала государственных и муниципальных услуг Республики Татарстан (<http://uslugi.tatar.ru/>), Единого портала государственных и муниципальных услуг (функций) (<http://www.gosuslugi.ru/>), а также может быть принята при личном приеме заявителя.

5.4. Срок рассмотрения жалобы - в течение пятнадцати рабочих дней со дня ее регистрации, и в случае обжалования отказа отделения Центра, предоставляющего государственную услугу, а также должностного лица, сотрудников в приеме документов у заявителя либо в исправлении допущенных опечаток и ошибок или в случае обжалования нарушения установленного срока таких исправлений - в течение пяти рабочих дней со дня ее регистрации.

5.5. Жалоба должна содержать следующую информацию:

1) наименование отделения Центра, предоставляющего государственную услугу, а также должностного лица, сотрудников, решения и действия (бездействие) которых обжалуются;

2) фамилию, имя, отчество (последнее - при наличии), сведения о месте жительства заявителя - физического лица либо наименование, сведения о месте нахождения заявителя - юридического лица, а также номер (номера) контактного телефона, адрес (адреса) электронной почты (при наличии) и почтовый адрес, по которым должен быть направлен ответ заявителю;

3) сведения об обжалуемых решениях и действиях (бездействии) отделения Центра, предоставляющего государственную услугу, а также должностного лица, сотрудников;

4) доводы, на основании которых заявитель не согласен с решением и действием (бездействием) отделения Центра, предоставляющего государственную услугу, а также должностного лица, сотрудников.

5.6. К жалобе могут быть приложены копии документов, подтверждающих изложенные в жалобе обстоятельства. В таком случае в жалобе приводится перечень прилагаемых к ней документов.

5.7. Жалоба подписывается подавшим ее получателем государственной услуги.

5.8. По результатам рассмотрения жалобы должностное лицо, указанное в пункте 5.1 настоящего Регламента, принимает одно из следующих решений:

1) удовлетворяет жалобу, в том числе в форме отмены принятого решения, исправления допущенных органом, предоставляющим государственную услугу, опечаток и ошибок в выданных в результате предоставления государственной услуги документах, возврата заявителю денежных средств, взимание которых не предусмотрено нормативными правовыми актами Российской Федерации, нормативными правовыми актами субъектов Российской Федерации, а также в иных формах;

2) отказывает в удовлетворении жалобы.

Не позднее дня, следующего за днем принятия решения, указанного в подпунктах 1 и 2 настоящего пункта, заявителю в письменной форме и по желанию заявителя в электронной форме направляется мотивированный ответ о результатах рассмотрения жалобы.

5.9. В случае установления в ходе или по результатам рассмотрения жалобы признаков состава административного правонарушения или преступления должностное лицо, наделенное полномочиями по рассмотрению жалоб, незамедлительно направляет имеющиеся материалы в органы прокуратуры.

Приложение 1

к Административному регламенту предоставления государственной услуги по назначению субсидии-льготы на оплату жилого помещения и коммунальных услуг

рекомендуемая форма

Отделение РЦМП (КВ) №__
в _____
муниципальном районе (городе)

ЗАЯВЛЕНИЕ № _____

от « _____ » _____ 20 ____ г.

Я, _____,
(фамилия, имя, отчество заявителя полностью)

Наименование документа, удостоверяющего личность	Серия и (или) номер	Кем выдан	Дата выдачи

проживающий (ая) по адресу _____,

(почтовый адрес заявителя с указанием индекса, телефона, адрес электронной почты)

действующий на основании _____

(реквизиты документа, подтверждающего полномочия заявителя представлять интересы получателя государственной услуги)

Прошу назначить _____
(фамилия, имя, отчество, адрес, реквизиты документа, удостоверяющего личность получателя государственной услуги)

	Наименование выплаты	Нужное отметить
1	Ежемесячную денежную выплату	
2	Ежемесячную денежную выплату на проезд	
3	Субсидию-льготу	
4	Субсидия на оплату услуг связи	
5	Субсидию на проезд	
6	Субсидию на приобретение лекарственных средств	
7	Ежемесячное пособие на ребенка	
8	Ежемесячное пособие по уходу за ребенком	
9	Компенсацию части родительской платы за содержание ребенка в ДДУ	
10	Ежемесячное пособие на ребенка военнослужащего по призыву	
11	Единовременное пособие беременной жене военнослужащего по призыву	
12	Пособие по беременности и родам	
13	Единовременное пособие при рождении ребенка	
14	Единовременное пособие при рождении одновременно трех и более детей	
15	Ежемесячное пособие семьям, воспитывающим трех и более одновременно рожденных детей в возрасте до полутора лет	

16	Единовременное пособие женщинам, вставшим на учет в ранние сроки беременности	
17	Единовременная субсидия на установку приборов учета электроэнергии	
18	Ежегодную денежную выплату гражданам, награжденным нагрудным знаком «Почетный донор России» или «Почетный донор СССР»	
19	Социальное пособие на погребение	
20	Компенсацию расходов по проезду на транспорте к месту прохождения амбулаторного гемодиализа и обратно к месту жительства	
21	Компенсацию расходов по проезду на транспорте к месту лечения в государственные учреждения здравоохранения Республики Татарстан, оказывающие специализированную онкологическую помощь, и обратно к месту жительства	
22	Возмещение расходов на погребение реабилитированных граждан	
23	Возмещение расходов, связанных с установкой телефона реабилитированным гражданам	
24	Единовременное денежное пособие при выпуске из образовательного учреждения	
25	Единовременное пособие на приобретение одежды, обуви, мягкого инвентаря и оборудования при выпуске из образовательного учреждения	
26	Ежемесячную стипендию	
27	Ежегодное пособие на приобретение учебной литературы и письменных принадлежностей	
28	Ежегодное пособия на приобретение одежды, обуви и мягкого инвентаря	
29	Дополнительную ежемесячную денежную выплату на ребенка-инвалида	
30	Пособие по беременности и родам женщинам, уволенным в связи с ликвидацией организации	
31	Ежемесячную денежную компенсацию военнослужащим, гражданам, призванным на военные сборы, ставшим инвалидами вследствие военной травмы, и членам их семей, пенсионное обеспечение которых осуществляется Пенсионным фондом Российской Федерации	

Представляю следующие документы (справки):

№	Наименование документов	Количество экземпляров
1		
2		
3		
4		
5		

Состав семьи получателя выплаты (заполняется при необходимости)

№	Ф.И.О.	Дата рождения	Степень родства	Реквизиты паспорта (свидетельства о рождении детей)	Нужное отметить*

* отмечаются дети, на которых назначаются услуги №№ 7, 8, 9, 10, 13, 14, 15, 29

Подтверждаю, что указанные в заявлении дети (ребенок) не находятся на полном государственном обеспечении, а также в отношении их (его) я не лишен(а) родительских прав.

(подпись, расшифровка подписи заявителя)

При наличии опеки над ребенком указать местонахождения органа установившего опеку

Назначенные выплаты перечислять:

реквизиты счета _____

(указываются реквизиты счета, открытого в установленном законодательством порядке, получателем государственной услуги либо его законным представителем)

реквизиты почтового отделения _____

(указываются реквизиты почтового отделения получателя государственной услуги либо его законного представителя)

Несу ответственность за достоверность предоставленных сведений, а также подлинность документов, в которых они содержатся. С положением об обязанности своевременного извещения о наступлении обстоятельств, влекущих прекращение (изменение) выплат, ознакомлен..

Согласен(на) на получение информации, в том числе о предоставлении (отказе в предоставлении) государственной услуги _____

(письменно, по телефону, смс-сообщением, электронной почтой, чрез личный кабинет на ПГМУ РТ)

"__" _____ 20__ г.

Подпись _____

Согласен (на) на получение ежемесячной денежной выплаты на проезд, предусмотренной для пенсионеров постановлением КМ РТ от 17.12.2004 № 542, в случае утраты права на получение мер социальной поддержки, предусмотренных для ветеранов труда.

Подпись заявителя _____

Согласен(на) на назначение мер социальной поддержки на основании сведений о сумме выплат и иных вознаграждений, начисленных в мою пользу работодателем (страхователем), имеющих в Пенсионном Фонде Российской Федерации за последние 6 месяцев из 12 месяцев, предшествующих месяцу обращения за назначением мер социальной поддержки.

Подпись заявителя _____

Заявление и документы приняты _____ 20__ г.

(подпись, расшифровка подписи специалиста)

Линия отрыва

Расписка – уведомление

Регистрационный № заявителя _____

Количество документов __ ед. на __ листах

Документы принял _____ 20__ г.

(должность) (подпись) (расшифровка подписи) (дата)

Приложение 2
к Административному регламенту
предоставления государственной
услуги по назначению субсидии-
льготы на оплату жилого помещения
и коммунальных услуг

ЖУРНАЛ
регистрации обращений граждан

№ п/п	Дата об- ращения	Номер об- ращения	ФИО граж- данина	Адрес	Причины обращения	Результаты обращения	Результаты обращения без указа- ния при- чин

Приложение 3
к Административному регламенту предоставления государственной услуги по назначению субсидии-льготы на оплату жилого помещения и коммунальных услуг

Отделение РЦМП (КВ) №__

в _____

муниципальном районе (городе)

Решение
о назначении (предоставлении) мер социальной поддержки

№ _____

от « ____ » _____

Ф.И.О. получателя _____

Адрес получателя _____

Назначить (предоставить):

№	Меры социальной поддержки	Размер выплаты	Дата назначения	Срок выплаты с ____ по ____
1	Субсидия-льгота			с ____ по ____

Способ выплаты _____

Руководитель отделения _____

(Ф.И.О.) *подпись*

М.П.

Специалист отделения _____

(Ф.И.О.)

подпись

Заявитель уведомлен (нужное подчеркнуть):

письменно

по телефону _____

№ телефона

по факсу _____

№ факса

sms-сообщением _____

№ телефона

по электронной почте _____

адрес электронной почты

через Портал государственных и муниципальных услуг Республики Татарстан

специалист отделения _____

(Ф.И.О.)

подпись

Отделение РЦМП (КВ) №__

в _____

муниципальном районе (городе)

Решение
об отказе в назначении (в предоставлении)
мер социальной поддержки

№ _____

от « ____ » _____

Ф.И.О. получателя _____

Адрес получателя _____

Отказать в назначении (в предоставлении) _____
(наименование выплаты)

Причина отказа: _____

Руководитель отделения _____

(Ф.И.О.)

подпись

М.П.

Специалист отделения _____

(Ф.И.О.)

подпись

Заявитель уведомлен (нужное подчеркнуть):

письменно

по телефону _____

№ телефона

по факсу _____

№ факса

sms- сообщением _____

№ телефона

по электронной почте _____

адрес электронной почты

через Портал государственных и муниципальных услуг Республики Татарстан

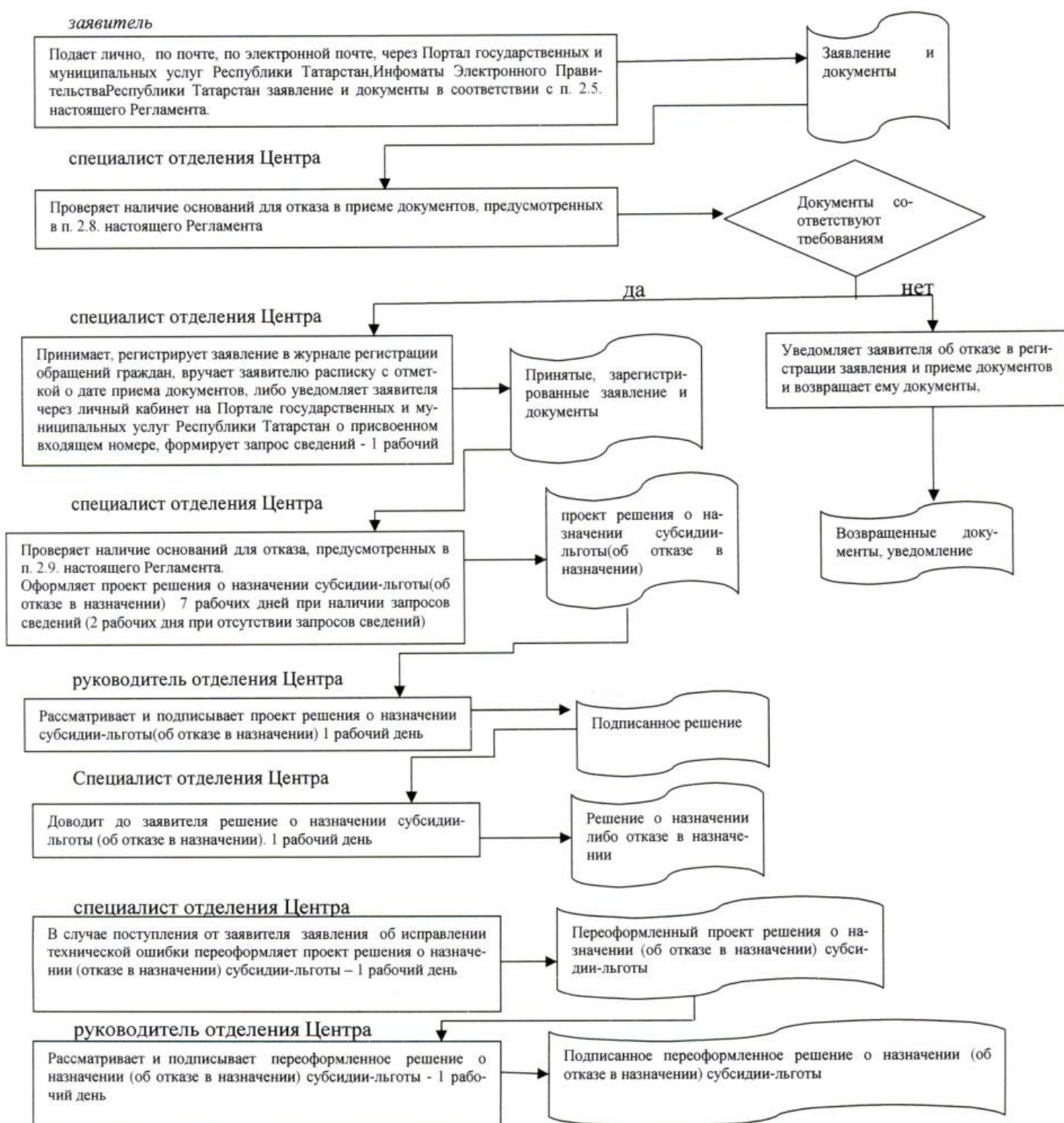
специалист отделения _____

(Ф.И.О.)

подпись

Приложение 4
к Административному регламенту предоставления государственной услуги по назначению субсидии-льготы на оплату жилого помещения и коммунальных услуг

Блок-схема последовательности действий
по назначению субсидии-льготы на оплату жилого помещения и коммунальных услуг





Приложение 5
к Административному регламенту предоставления государственной услуги по назначению субсидии-льготы на оплату жилого помещения и коммунальных услуг

Рекомендуемая форма

Отделение РЦМП (КВ) №__
в _____
муниципальном районе (городе)

Заявление об исправлении технической ошибки

Я, _____
(фамилия, имя, отчество заявителя указывается полностью)
проживающий (ая) по адресу _____
_____ (почтовый адрес заявителя с указанием индекса, телефон, электронный адрес)

_____ (наименование документа, удостоверяющего личность заявителя, его серия, номер, дата выдачи,

_____ наименование органа, выдавшего документ)

прошу исправить техническую ошибку _____
_____ допущенную
ю в решении о назначении (отказе в назначении) мер социальной поддержки от
_____ № _____
(дата решения) (№ решения)

Согласен(на) на получение переоформленного решения о предоставлении (отказе в предоставлении) государственной услуги _____

(письменно, по телефону, смс-сообщением, электронной почтой, в личный кабинет на Портале государственных и муниципальных услуг РТ)

«__» _____ 20__ г.

_____ (подпись заявителя)

_____ (расшифровка подписи)

Приложение (справочное)
к Административному регламенту предоставления государственной услуги по назначению субсидии-льготы на оплату жилого помещения и коммунальных услуг

Сведения об органах (учреждениях) и должностных лицах, ответственных за предоставление государственной услуги по назначению субсидии-льготы на оплату жилого помещения и коммунальных услуг

1. Государственное казенное учреждение «Республиканский центр материальной помощи (компенсационных выплат)»

Должность	Телефон	Электронный адрес
Директор	523-90-40	koord.rcmp@tatar.ru

2. Отделения Государственного казенного учреждения «Республиканский центр материальной помощи (компенсационных выплат)»

№ п/п	Наименование	Телефон	Адрес
1.	Отделение №1 РЦМП городского округа «Набережные Челны»	(88552) 71-49-37 38-37-30 71-49-06 47-46-54	423823, г. Наб.Челны, бульвар Солнечный, д. 6. ул. Гидростроителей, д.14 kazan-rcmp1-1@mail.ru kazan-rcmp1-2@mail.ru
2.	Отделение №2 РЦМП Агрызского муниципального района	(885551), 2-10-66 2-29-51; 2-42-33, 2-28-32	422230, г. Агрыз, ул.К.Маркса, д. 8 kazan-rcmp2@mail.ru
3.	Отделение №3 РЦМП Азнакаевского муниципального района	(885592) 7-13-99; 7-25-93; 7-25-88	423332, г.Азнакаево, ул.Булгар, д.9/2 kazan-rcmp3@mail.ru
4.	Отделение №4 РЦМП Аксубаевского муниципального района	(884344) 2-92-76; 2-92-75	423060, п.г.т. Аксубаево, ул. Мазилина, д. 2. kazan-rcmp4@mail.ru
5.	Отделение №5 РЦМП Актанышского муниципального района	(885552) 3-22-97; 3-20-54; 3-22-96	423740, с.Актаныш, ул.Юбилейная, д. 45 kazan-rcmp5@mail.ru
6.	Отделение №6 РЦМП Алексеевского муниципального района	(884341) 2-53-01; 2-41-90	422900, пгт Алексеевское, ул.Казакова, д. 8 kazan-rcmp6@mail.ru
7.	Отделение №7 РЦМП Алькеевского муниципального района	(884346) 2-0893; 2-08-94	422870, с.Базарные Матаки, ул.Ленина, д. 9

№ п/п	Наименование	Телефон	Адрес
	пального района		kazan-rcmp7@mail.ru
8.	Отделение №8 РЦМП Альметьев- ского муниципального района	(88553) 43-81-96; 32-45-47	423450, г.Альметьевск, ул. К.Цеткин, д.54А kazan-rcmp8@mail.ru
9.	Отделение №9 РЦМП Апастовского муниципаль- ного района	(884376) 2-10-80; 2-10-81	422350, с.Апастово, ул.Шоссейная, д.5 kazan-rcmp9@mail.ru
10.	Отделение №10 РЦМП Арского муниципального района	(884366) 3-13-51; 3-13-54	422000, г. Арск, ул.Банковская, 6в kazan-rcmp10@mail.ru
11.	Отделение №11 РЦМП Атнинского муниципаль- ного района	(884369) 2-10-84; 2-16-57	422750, с. Большое Атря, ул. Октябрьская, д. 9 kazan-rcmp11@mail.ru
12.	Отделение №12 РЦМП Бавлинского муниципаль- ного района	(885569) 5-67-22; 5-73-27; 5-65-77	423930, г.Бавлы, ул.Площадь Победы, д. 4 kazan-rcmp12@mail.ru
13.	Отделение №13 РЦМП Балтасинского муниципаль- ного района	(884368) 2-57- 894; 2-41-93	422250, с.Балтаси, ул.Х.Такташа, д. 3а kazan-rcmp13@mail.ru
14.	Отделение №14 РЦМП Бугульминского муниципаль- ного района	(885594) 6-55-70; 5-02-50	423231, г.Бугульма, ул.Советская, д. 56 kazan-rcmp14@mail.ru
15.	Отделение №15 РЦМП Буинского муниципаль- ного района	(884374) 3-55-29; 3-17-03	422430, г.Буинск, ул.Ленина, д.52 kazan-rcmp15@mail.ru
16.	Отделение №16 РЦМП Верхне- Услонского муниципаль- ного района	(884379) 2-22-69	422570, с.Верхний Услон, ул. Медгородок kazan-rcmp16@mail.ru
17.	Отделение №17 РЦМП Высокогорского муниципаль- ного района	(884365) 2-32-53; 2-32-51	422700, пос.ж.д.ст.Высокая Гора, ул.Профсоюзная, д. 1а kazan-rcmp17@mail.ru
18.	Отделение №18 РЦМП Дрожжановского муниципаль- ного района	(884375) 2-30-07; 2-25-80	422470, с.Старое Дрожжаное, ул.Центральная, д. 15 kazan-rcmp18@mail.ru
19.	Отделение №19 РЦМП Елабужского муниципаль- ного района	(885557) 7-86-91; 7-54-53	423600, г. Елабуга: ул. Спасская, д. 3; ул.Нефтяников, д.12. kazan-rcmp19@mail.ru
20.	Отделение №20 РЦМП	(885558) 3-43-59;	423520, г.Зайнск,

№ п/п	Наименование	Телефон	Адрес
	Заинского муниципального района	3-26-89	ул.Рафикова, д.10 kazan-rcmp20@mail.ru
21.	Отделение №21 РЦМП Зеленодольского муниципального района	(884371) 4-22-97; 5-79-90	420542, г. Зеленодольск, ул. Карла Маркса, д. 57в kazan-rcmp21@mail.ru
22.	Отделение №22 РЦМП Кайбицкого муниципального района	(884370) 2-10-93	422330, с.Большие Кайбицы, Солнечный бульвар, д. 7 kazan-rcmp22@mail.ru
23.	Отделение №23 РЦМП Камско-Устьинского муниципального района	(884377) 2-17-54; 2-16-84	422820, пгт Камское Устье, ул.Карла Маркса, д. 2 kazan-rcmp23@mail.ru
24.	Отделение №24 РЦМП Кукморского муниципального района	(884364) 2-83-94; 2-61-09	422110, пгт Кукмор, ул.Ворошилова, д. 44 kazan-rcmp24@mail.ru
25.	Отделение №25 РЦМП Лаишевского муниципального района	(884378) 2-54-48; 2-55-82	422610, пгт Лаишево, ул.Первомайская, д. 35 kazan-rcmp25@mail.ru
26.	Отделение №26 РЦМП Лениногорского муниципального района	(885595) 5-84-27; 5-55-71; 5-08-05	423250, г. Лениногорск, ул.Горького, д. 21 kazan-rcmp26@mail.ru
27.	Отделение №27 РЦМП Мамадышского муниципального района	(885563) 3-12-64; 3-22-83; 3-29-82	422190, г.Мамадыш, ул.Советская, д. 10 kazan-rcmp27@mail.ru
28.	Отделение №28 РЦМП Менделеевского муниципального района	(885549) 2-19-72; 2-23-00	423650, г.Менделеевск, ул.Бурмистрова, д. 7а kazan-rcmp28@mail.ru
29.	Отделение №29 РЦМП Мензелинского муниципального района	(885555) 3-10-50; 3-18-22	423700, г.Мензелинск, ул.Ленина, д. 80 kazan-rcmp29@mail.ru
30.	Отделение №30 РЦМП Муслюмовского муниципального района	(885556) 2-38-34	423970, с.Муслюмово, ул.Пушкина, д. 47 kazan-rcmp30@mail.ru
31.	Отделение №31 РЦМП Нижнекамского муниципального района	((88555) 45-43-98; 45-43-88; 45-44-89; 45-43-92	423570, г.Нижнекамск, проспект Мира, д. 60 kazan-rcmp31@mail.ru
32.	Отделение №32 РЦМП Новошешминского муниципального района	(884348) 2-27-91; 2-20-30	423190, с.Новошешминск, ул.Советская, д. 80 kazan-rcmp32@mail.ru
33.	Отделение №33 РЦМП Нурлатского муниципального района	(884345) 2-06-64; 2-06-77; 2-06-81	423042, г.Нурлат, ул.Школьная, д. 8 kazan-rcmp33@mail.ru

№ п/п	Наименование	Телефон	Адрес
34.	Отделение №34 РЦМП Пестречинского муниципального района	(884367) 3-06-69	422770, с.Пестрецы, ул.Советская, д. 20 kazan-rcmp34@mail.ru
35.	Отделение №35 РЦМП Рыбно-Слободского муниципального района	(884361) 2-11-08	422650, с.Рыбная Слобода, ул.Заводская, д. 6а kazan-rcmp35@mail.ru
36.	Отделение №36 РЦМП Сабинского муниципального района	(884362) 2-48-34; 2-49-21	422060, с.Богатые Сабы, ул.Тукая, д. 87 kazan-rcmp36@mail.ru
37.	Отделение №37 РЦМП Сармановского муниципального района	(885559) 2-42-57	423350, с.Сарманово, ул.Куйбышева, д. 36 kazan-rcmp37@mail.ru
38.	Отделение №38 РЦМП Спасского муниципального района	(884347) 3-93-27	422864, с.Болгары, ул.Хирурга Шеронова, д. 13 kazan-rcmp38@mail.ru
39.	Отделение №39 РЦМП Тетюшского муниципального района	(884373) 2-62-09; 2-62-33	422370, г.Тетюши, ул.Ленина, д. 114 kazan-rcmp39@mail.ru
40.	Отделение №40 РЦМП Тукаевского муниципального района	(88552) 71-31-00; 70-13-41	423802, г. Набережные Челны, проспект Есенина, д. 1 kazan-rcmp40@mail.ru
41.	Отделение №41 РЦМП Тюлячинского муниципального района	(884360) 2-11-39; 2-13-41	422080, с.Тюлячи, ул.Большая Нагорная, д. 5 kazan-rcmp41@mail.ru
42.	Отделение №42 РЦМП Черемшанского муниципального района	(884396) 2-29-38; 2-26-34	423100, с. Черемшан, ул. Титова, д. 26 kazan-rcmp42@mail.ru
43.	Филиал №43 РЦМП Чистопольского муниципального района	(884342) 5-11-06; 5-33-98	422980, г.Чистополь, ул.Урицкого, д. 45 kazan-rcmp43@mail.ru
44.	Отделение №44 РЦМП Ютазинского муниципального района	(885593) 2-87-57; 2-79-26; 2-92-95	423950, пгт Уруссу, ул.Пушкина, д. 105/1 kazan-rcmp44@mail.ru
45.	отделение РЦМП по Авиастроительному району город Казань	(8843) 571-58-00; 571-63-71	420036, г. Казань, ул. Тимирязева, д. 8 kazan-rcmp45A@mail.ru
46.	отделение РЦМП по Вахитовскому району город Казань	(8843) 236-98-11; 238-23-29	420197, г. Казань, ул. Вишневого, д.10 kazan-rcmp45V@mail.ru
47.	отделение РЦМП по Кировскому району город Казань	(8843) 236-98-11; 238-23-29 (8843) 294-37-42	420102 г. Казань, ул. Галимджана Баруди, д. 5, 420077, г. Казань, ул. Ильича,

№ п/п	Наименование	Телефон	Адрес
			д. 19 kazan-rcmp45K@mail.ru
48.	отделениеРЦМП по Московскому району город Казань	(8843) 554-89-54; 564-81-58; 564-81-62; 564-81-66	420095, г. Казань, ул. Блюхера, д. 81 kazan-rcmp45M@mail.ru
49.	отделениеРЦМП по Ново-Савиновскому району город Казань	(8843) 523-75-82	420124, г. Казань, проспект Хусаина Ямашева, д.37 kazan-rcmp45N@mail.ru
50.	отделениеРЦМП по Приволжскому району город Казань	(8843) 224-30-61; 224-35-05	420110, г. Казань, ул. Рихарда Зорге, д.39 kazan-rcmp45P@mail.ru
51.	отделениеРЦМП по Советскому району город Казань	(8843) 272-51-79; 273-59-99 (8843) 263-90-60	420073, г. Казань, ул. Аделя Кутуя, д.33 420100, г. Казань, ул. Кайбицкая, д. 3 kazan-rcmp45S@mail.ru

2. Министерство труда, занятости и социальной защиты Республики Татарстан

Должность	Телефон	Электронный адрес
Министр	557-20-01	mtsz@tatar.ru
Заместитель министра	557-20-08	Natalya.Bytaeva@tatar.ru
Начальник отдела методологии мер социальной поддержки	557-20-77	Elena.Zenina@tatar.ru
Начальник отдела аудита мер социальной поддержки	557-20-86	Elvira.Pislegina@tatar.ru

3. Кабинет Министров Республики Татарстан

Должность	Телефон	Электронный адрес
Начальник Управления социального развития	264-77-29	pisma@tatar.ru