



ПРИКАЗ

БОЕРЫК

*13 июль 2016*

г. Казань

№ *301-осн*

О внесении изменений в Административный регламент предоставления государственной услуги по определению санитарного и лесопатологического состояния лесных насаждений, по выявлению очагов вредителей и болезней леса и выдаче разрешения на сплошную или выборочную санитарную рубку лесных насаждений на лесных участках, находящихся в собственности Республики Татарстан, утвержденный приказом Министерства лесного хозяйства Республики Татарстан от 06.08.2012 № 395-осн

ТАТАРСТАН РЕСПУБЛИКАСЫ ЮСТИЦИЯ МИНИСТРЛЫГЫ
<b>ТЕРКӨЛДЕ</b>
МИНИСТЕРСТВО ЮСТИЦИИ РЕСПУБЛИКИ ТАТАРСТАН
ЗАРЕГИСТРИРОВАНО <i>"08" 08. 2016 г.</i>
ТЕРЧ №
РЕГИСТРАЦИОННЫЙ <i>3462</i>

В целях приведения нормативных правовых актов Министерства лесного хозяйства Республики Татарстан в соответствие с действующим законодательством, п р и к а з ы в а ю:

1. Утвердить прилагаемые изменения, которые вносятся в Административный регламент предоставления государственной услуги по определению санитарного и лесопатологического состояния лесных насаждений, по выявлению очагов вредителей и болезней леса и выдаче разрешения на сплошную или выборочную санитарную рубку лесных насаждений на лесных участках, находящихся в собственности Республики Татарстан, утвержденный приказом Министерства лесного хозяйства Республики Татарстан от 06.08.2012 № 395-осн (с изменениями, внесенными приказом Министерства лесного хозяйства Республики Татарстан от 25.03.2014 года № 96-осн) (далее – Регламент).
2. Юридическому отделу направить настоящий приказ в Министерство юстиции Республики Татарстан на государственную регистрацию и официальное опубликование на Официальном сайте правовой информации Министерства юстиции Республики Татарстан (PRAVO.TATARSTAN.RU).
3. Контроль за исполнением настоящего приказа возложить на первого заместителя министра Х.Г. Мусина.

Министр

А.А. Назиров

Утверждены приказом  
Министерства лесного хозяйства  
Республики Татарстан  
от 13 июля 2012 № 301-осн

Изменения, которые вносятся в Административный регламент предоставления государственной услуги по определению санитарного и лесопатологического состояния лесных насаждений, по выявлению очагов вредителей и болезней леса и выдаче разрешения на сплошную или выборочную санитарную рубку лесных насаждений на лесных участках, находящихся в собственности Республики Татарстан, утвержденный приказом Министерства лесного хозяйства Республики Татарстан от 06.08.2012 № 395-осн

В разделе 1 Регламента:

в пункте 1.2 слово «срочного» исключить;

в пункте 1.3:

подпункт 1.3.1 изложить в следующей редакции:

«1.3.1. Место нахождения Министерства: г. Казань, ул. пр-т Х.Ямашева, д.37а.

График работы Министерства: ежедневно, кроме субботы и воскресенья, понедельник-четверг с 9.00 до 18.00, пятница с 9.00 до 16.45, обед с 13.00 до 13.45.

Проезд общественным транспортом до остановки «Парк Победы»:

автобусы № 15, 28а, 33, 46, 49, 60, 45;

троллейбусы №13;

трамвай № 5.

Проход по пропуску и (или) документу, удостоверяющему личность.»;

подпункт 1.3.5 дополнить абзацем следующего содержания:

«Информация, размещаемая на информационных стендах, включает в себя сведения о государственной услуге, содержащиеся в пунктах (подпунктах) 1.1, 1.3.1, 2.3, 2.5, 2.8, 2.10, 2.11, 2.11, 5.1 настоящего Регламента.»;

пункт 1.4 изложить в следующей редакции:

«1.4. Предоставление государственной услуги осуществляется в соответствии с:

Федеральным законом от 24 ноября 1995 года № 181-ФЗ «О социальной защите инвалидов в Российской Федерации» (Собрание законодательства Российской Федерации, 1998 , № 31, ст. 3803, с учетом внесенных изменений) (далее – федеральный закон 181-ФЗ);

Лесным кодексом Российской Федерации от 4 декабря 2006 года № 200-ФЗ (Собрание законодательства Российской Федерации, 2006, № 50, ст. 5278, с учетом внесенных изменений) (далее - Лесной кодекс РФ);

Федеральным законом от 27 июля 2010 года № 210-ФЗ «Об организации

предоставления государственных и муниципальных услуг» (Собрание законодательства Российской Федерации, 2010, № 31, ст. 4179, с учетом внесенных изменений) (далее - Федеральный закон № 210-ФЗ);

постановлением Правительства Российской Федерации от 29 июня 2007 г. № 414 «Об утверждении правил санитарной безопасности в лесах» (Собрание законодательства Российской Федерации, 2007, № 28, ст. 3431, с учетом внесенных изменений) (далее - постановление № 414);

приказом Федерального агентства лесного хозяйства от 9 июня 2015 г. № 182 «Об утверждении методического документа по обеспечению санитарной безопасности в лесах» (Официальный интернет-портал правовой информации ([www.pravo.gov.ru](http://www.pravo.gov.ru)) 16 декабря 2015 года) (далее - приказ Рослесхоза № 182);

приказом Федерального агентства лесного хозяйства Российской Федерации от 1 августа 2011 г. № 337 «Об утверждении Правил заготовки древесины» (Российская газета, 2012, № 11) (далее - приказ № 337);

Законом Республики Татарстан от 22 мая 2008 года № 22-ЗРТ «Об использовании лесов в Республике Татарстан» (Ведомости Государственного Совета Татарстана, 2008, № 5 (I часть); с учетом внесенных изменений);

постановлением Кабинета Министров Республики Татарстан от 12.02.2007 № 38 «Вопросы Министерства лесного хозяйства Республики Татарстан» (журнал «Сборник постановлений и распоряжений Кабинета Министров Республики Татарстан и нормативных актов республиканских органов исполнительной власти», 2007, № 8; с учетом внесенных изменений) (далее - Положение о Министерстве);

постановлением Кабинета Министров Республики Татарстан от 27.07.2007 № 332 «О мерах по реформированию органов управления лесным хозяйством Республики Татарстан» (журнал «Сборник постановлений и распоряжений Кабинета Министров Республики Татарстан и нормативных актов республиканских органов исполнительной власти», 2007, № 30, с учетом внесенных изменений) (далее - постановление № 332);

постановлением Кабинета Министров Республики Татарстан от 02.11.2010 № 880 «Об утверждении Порядка разработки и утверждения административных регламентов предоставления государственных услуг исполнительными органами государственной власти Республики Татарстан и о внесении изменений в отдельные постановления Кабинета Министров Республики Татарстан» (журнал «Сборник постановлений и распоряжений Кабинета Министров Республики Татарстан и нормативных актов республиканских органов исполнительной власти», 2010, № 46; с учетом внесенных изменений); (далее - постановление № 880).»;

пункт 1.5 дополнить абзацами пятым – седьмым следующего содержания:

«Техническая ошибка – ошибка (описка, опечатка, грамматическая или арифметическая ошибка либо подобная ошибка), допущенная органом, предоставляющим государственную услугу, и приведшая к несоответствию сведений, внесенных в документ (результат государственной услуги), сведениям в

документах, на основании которых вносились сведения;

Удаленное рабочее место многофункционального центра предоставления государственных и муниципальных услуг – окно приема и выдачи документов, консультирования заявителей в сельских поселениях муниципальных районов.

В настоящем Регламенте под заявлением о предоставлении государственной услуги (далее – заявление) понимается запрос о предоставлении государственной услуги (п.2 ст. 2 Федерального закона № 210-ФЗ).»;

в разделе 2 Регламента:

наименование графы 1 таблицы изложить в следующей редакции:

«Наименование требования к стандарту предоставления государственной услуги»;

наименование графы 2 таблицы изложить в следующей редакции:

«Содержание требований к стандарту»;

в графе 3 пункта 2.1 таблицы слова «приказ 184» заменить словами «приказы 182, 337»;

в пункте 2.4. таблицы:

в графе 1 после слов «государственной услуги» дополнить словами «, в том числе с учетом необходимости обращения в организации, участвующие в предоставлении государственной услуги, срок приостановления предоставления государственной услуги в случае, если возможность приостановления предусмотрена законодательством Российской Федерации.»;

в графе 2 дополнить абзацем следующего содержания «Приостановление срока предоставления государственной услуги не предусмотрено.»;

в пункте 2.5 таблицы:

графу 1 дополнить словами «, способы их получения заявителем, в том числе в электронной форме, порядок их представления.»;

графу 2 дополнить абзацами вторым - пятым следующего содержания:

«Заявление и прилагаемые документы могут быть представлены (направлены) заявителем на бумажных носителях одним из следующих способов:

лично (лицом, действующим от имени заявителя, на основании доверенности);

заказным почтовым отправлением с уведомлением о вручении.

Заявление и документы также могут быть представлены (направлены) заявителем в виде электронного документа, подписанного усиленной квалифицированной электронной подписью, через информационно-телекоммуникационные сети общего доступа, в том числе через информационно-телекоммуникационную сеть «Интернет», и Единый портал государственных и муниципальных услуг.»;

графу 1 пункта 2.6 таблицы дополнить словами «, а также способы их получения заявителями, в том числе в электронной форме, порядок их представления; государственный орган, орган местного самоуправления либо организация, в распоряжении которых находятся данные документы.»;

графу 1 пункта 2.13 таблицы дополнить словами «, в том числе в электронной форме.»;

графы 1, 2 пунктов 2.14 и 2.15 таблицы изложить в следующей редакции:

<p>2.14. Требования к помещениям, в которых предоставляется государственная услуга, к месту ожидания и приема заявителей, в том числе к обеспечению доступности для инвалидов указанных объектов в соответствии с законодательством Российской Федерации о социальной защите инвалидов, размещению и оформлению визуальной, текстовой и мультимедийной информации о порядке предоставления таких услуг</p>	<p>Предоставление государственной услуги осуществляется в помещении, оборудованном системой кондиционирования воздуха, противопожарной системой и системой пожаротушения, необходимой мебелью для оформления документов, информационными стендами.</p> <p>Обеспечивается беспрепятственный доступ инвалидов к месту предоставления государственной услуги (удобный вход-выход в помещения и перемещение в их пределах).</p> <p>Визуальная, текстовая и мультимедийная информация о порядке предоставления государственной услуги размещается в удобных для заявителей местах, в том числе с учетом ограниченных возможностей инвалидов.</p>	
<p>2.15. Показатели доступности и качества государственной услуги, в том числе количество взаимодействий заявителя с должностными лицами при предоставлении государственной услуги и их продолжительность, возможность получения государственной услуги в многофункциональном центре предоставления государственных и муниципальных услуг, в удаленных рабочих местах многофункционального</p>	<p>Показателями доступности предоставления государственной услуги являются:</p> <p>расположенность помещений Министерства в зоне доступности к общественному транспорту;</p> <p>наличие необходимого количества специалистов, а также помещений, в которых осуществляется прием документов от заявителей;</p> <p>наличие исчерпывающей информации о способах, порядке, сроках предоставления государственной услуги на информационных стендах, в сети «Интернет», на официальном сайте Министер-</p>	

<p>центра предоставления государственных и муниципальных услуг, возможность получения информации о ходе предоставления государственной услуги, в том числе с использованием информационно-коммуникационных технологий</p>	<p>ства;</p> <p>возможность подачи заявления в электронном виде;</p> <p>оказание помощи инвалидам в преодолении барьеров, мешающих получению ими услуг наравне с другими лицами.</p> <p>Показателями качества предоставления государственной услуги являются:</p> <p>соблюдение сроков приема и рассмотрения документов;</p> <p>соблюдение срока получения результата государственной услуги;</p> <p>отсутствие прецедентов (обоснованных жалоб) на нарушение настоящего Регламента, совершенных специалистами Министерства;</p> <p>количество взаимодействий заявителя со специалистами Министерства:</p> <p>при подаче документов, необходимых для предоставления государственной услуги, непосредственно - не более двух раз (без учета консультаций);</p> <p>при направлении документов, необходимых для предоставления государственной услуги, по почте, в том числе по электронной почте, не более одного.</p> <p>Продолжительность одного взаимодействия заявителя со специалистом Отдела при предоставлении государственной услуги не превышает 15 минут.</p> <p>Предоставление государственной услуги, включая подачу заявления на предоставление государственной услуги, через многофункцио-</p>	
---	--	--

	<p>нальный центр, в удаленных рабочих местах МФЦ не осуществляется.</p> <p>Информация о ходе предоставления государственной услуги может быть получена заявителем на сайте <a href="http://minleshoz.tatar.ru">http://minleshoz.tatar.ru</a>, на Едином портале государственных и муниципальных услуг, на Портале государственных и муниципальных услуг Республики Татарстан (<a href="http://uslugi.tatar.ru/">http://uslugi.tatar.ru/</a>).</p>	
--	---	--

в разделе 3 Регламента:

наименование изложить в следующей редакции:

«3. Состав, последовательность и сроки выполнения административных процедур (действий), требования к порядку их выполнения, в том числе особенности выполнения административных процедур (действий) в электронной форме, а также особенности выполнения административных процедур в многофункциональных центрах, в удаленных рабочих местах многофункционального центра предоставления государственных и муниципальных услуг»;

в пункте 3.2;

подпункт 3.2.1 изложить в следующей редакции:

«3.2.1. Заявитель обращается в Министерство в письменной форме или в форме личного устного обращения, через Портал государственных и муниципальных услуг Республики Татарстан, Единый портал государственных и муниципальных услуг (функций) и (или) посредством электронной почты к должностному лицу Сектора для получения консультаций о порядке получения государственной услуги.»;

абзац первый подпункта 3.2.2 изложить в следующей редакции:

«3.2.2. Специалист Сектора лично, по телефону, электронной почте и (или) письмом через Портал государственных и муниципальных услуг Республики Татарстан, в зависимости от способа обращения заявителя, осуществляет консультирование заявителя, в том числе по форме и содержанию заявления, и оказывает помощь заявителю, в том числе в части его оформления.»;

в подпункте 3.3.1 пункта 3.3 исключить слова «и вручает заявителю копию заявления с отметкой о дате приема документов»;

дополнить новыми пунктами 3.9 – 3.10 следующего содержания:

«3.9. Государственная услуга через многофункциональный центр, удаленные рабочие места многофункционального центра предоставления государственных и муниципальных услуг не осуществляется.

3.10. Исправление технических ошибок (описок, опечаток, грамматической и

арифметической ошибки).

3.10.1. В случае обнаружения технической ошибки (описок, опечаток, грамматической или арифметической ошибки) в документе, являющемся результатом государственной услуги, заявитель представляет в Сектор:

заявление об исправлении технической ошибки (описок, опечаток, грамматической или арифметической ошибки) (приложение № 4);

документ, выданный заявителю как результат государственной услуги, в котором содержится техническая ошибка (описки, опечатки, грамматическая или арифметическая ошибка);

документы, имеющие юридическую силу, свидетельствующие о наличии технической ошибки (описок, опечаток, грамматической или арифметической ошибки).

Заявление об исправлении технической ошибки (описок, опечаток, грамматической или арифметической ошибки) в сведениях, указанных в документе, являющемся результатом государственной услуги, подается заявителем (уполномоченным представителем) лично, либо почтовым отправлением (в том числе с использованием электронной почты), либо через единый портал государственных и муниципальных услуг.

3.10.2. Специалист отдела организационной работы осуществляет прием заявления об исправлении технической ошибки (описок, опечаток, грамматической или арифметической ошибки) с приложенными документами и регистрирует заявление в электронной форме через единую межведомственную систему электронного документооборота.

Процедура, устанавливаемая настоящим пунктом, осуществляется в день поступления заявления.

Результат процедуры: принятое и зарегистрированное заявление, направленное на рассмотрение.

3.10.3. Специалист Сектора рассматривает документы и в целях внесения исправлений в документ, являющийся результатом государственной услуги, выдает исправленный документ заявителю (уполномоченному представителю) лично под роспись с изъятием у заявителя (уполномоченного представителя) оригинала документа, в котором содержится техническая ошибка (описки, опечатки, грамматическая или арифметическая ошибка), или направляет в адрес заявителя почтовым отправлением (посредством электронной почты) письмо о возможности получения документа при предоставлении в Сектор оригинала документа, в котором содержится техническая ошибка (описки, опечатки, грамматическая или арифметическая ошибка).

Процедура, устанавливаемая настоящим подпунктом, осуществляется в течение трех дней после обнаружения технической ошибки (описок, опечаток, грамматической или арифметической ошибки) или получения от любого заинтересованного лица заявления о допущенной ошибке (описках, опечатках, грамматической или арифметической ошибке).

Результат процедуры: выданный (направленный) заявителю документ.»;



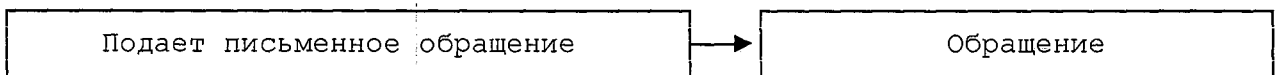
в разделе 4 Регламента:  
 в абзаце третьем пункта 4.2 слово «делопроизводства» исключить;  
 в пункте 4.3 слова «отдела организационной работы» заменить словом  
 «Сектора»»;

Блок-схему Приложения № 1 Регламента изложить в новой редакции:

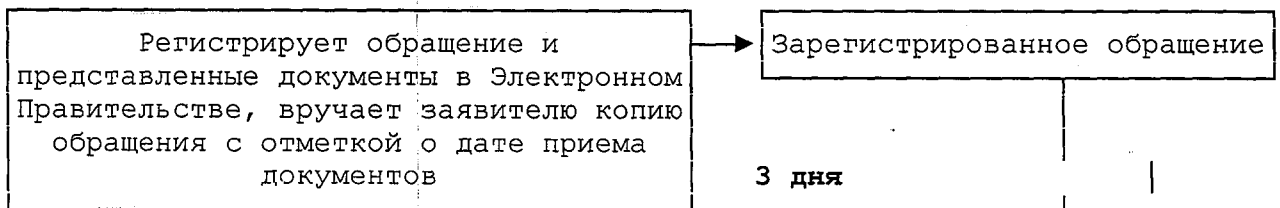
### Блок-схема

предоставления государственной услуги по проведению лесопатологических  
 обследований, выявлению очагов вредителей и болезней леса и выдаче  
 разрешения (отказа) на сплошную или выборочную санитарную рубку лесных  
 насаждений на лесных участках, находящихся в собственности Республики  
 Татарстан

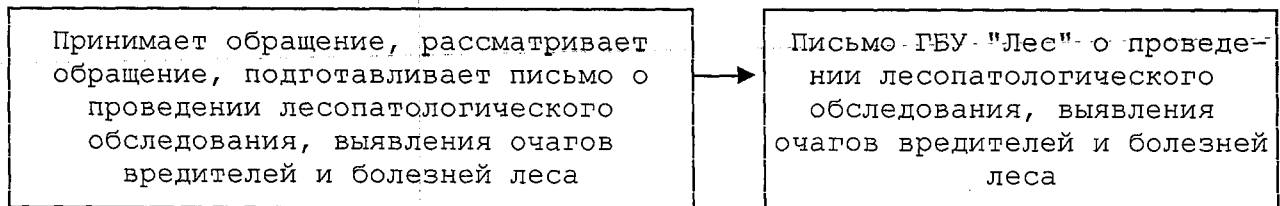
Заявитель



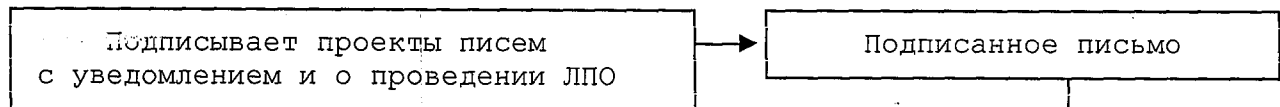
Специалист отдела организационной  
 работы



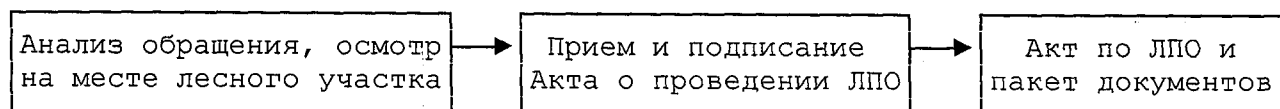
Специалист Сектора



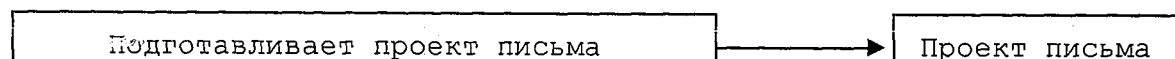
Министр (первый заместитель  
 министра - главный лесничий) 1 день



Специалист ГБУ  
 "Лесхоз" 10 дней



Специалист Сектора





в Приложении 4 (справочное) Регламента:  
 перечень государственных бюджетных и казенных учреждений Республики Татарстан дополнить строкой следующего содержания:

Лубянского лесничества	(84364)2-32-72	422108, РТ, Кукморский район, село Лубяны ул. Техникумская дом.10 e-mail:Lubyanskoe.Gku@tatar.ru
------------------------	----------------	---

перечень должностных лиц Министерства лесного хозяйства Республики Татарстан изложить в следующей редакции:

«Министерство лесного хозяйства Республики Татарстан»

Должность	Телефон	Электронный адрес
Министр Назирова Алмас Аминович	221-37-01	E-Mail: <a href="mailto:Minleshoz@tatar.ru">Minleshoz@tatar.ru</a>
Первый заместитель министра Мусин Харис Гайнутдинович	221-37-05	E-Mail: <a href="mailto:Haris.Musin@tatar.ru">Haris.Musin@tatar.ru</a>
Заведующий сектором охраны и защиты лесного фонда Мирсияпов Наиль Ильясевич	221-37-29	E-Mail: <a href="mailto:Nail.Mirsiyapov@tatar.ru">Nail.Mirsiyapov@tatar.ru</a>

дополнить Регламент Приложением № 4 следующего содержания:

Приложение № 4

к Административному регламенту предоставления государственной услуги по проведению лесопатологических обследований, выявлению очагов вредителей и болезней леса и выдаче разрешения (отказа) на сплошную или выборочную санитарную рубку лесных насаждений на лесных участках, находящихся в собственности Республики Татарстан

Министру лесного хозяйства Республики Татарстан

От \_\_\_\_\_

(Ф.И.О. (наименование организации), адрес

почтовый и или электронный)

Заявление об исправлении технической ошибки (описок, опечаток, грамматической или арифметической ошибки)

Сообщаю об ошибке (описках, опечатках, грамматической или арифметической ошибке), допущенной при оказании государственной услуги

\_\_\_\_\_ (наименование услуги)

Записано: \_\_\_\_\_

Правильные сведения: \_\_\_\_\_

Прошу исправить допущенную техническую ошибку (описки, опечатки, грамматическую или арифметическую ошибку) и внести соответствующие изменения в документ, являющийся результатом государственной услуги.

Прилагаю следующие документы:

- 1.
- 2.
- 3.

В случае принятия решения об отклонении заявления об исправлении технической ошибки (описок, опечаток, грамматической или арифметической ошибки) прошу направить такое решение:

Посредством отправления электронного документа на адрес E-mail:

\_\_\_\_\_ ;  
В виде заверенной копии на бумажном носителе почтовым отправлением по

адресу: \_\_\_\_\_

Подтверждаю свое согласие, а также согласие представляемого мною лица на обработку персональных данных (сбор, систематизацию, накопление, хранение, уточнение (обновление, изменение), использование, распространение (в том числе передачу), обезличивание, блокирование, уничтожение персональных данных, а также иных действий, необходимых для обработки персональных данных в рамках предоставления государственной услуги), в том числе автоматизированном режиме, включая принятие решений на их основе органом, предоставляющим государственную услугу, в целях предоставления государственной услуги.

Настоящим подтверждаю: сведения, включенные в заявление, относящиеся к моей личности и представляемому мною лицу, а также внесенные мною ниже достоверны. Документы (копии документов), приложенные к заявлению, соответствуют требованиям, установленным законодательством Российской Федерации, на момент представления заявления эти документы действительны и содержат достоверные сведения.

Даю свое согласие на участие в опросе по оценке качества предоставленной мне государственной услуги по телефону: \_\_\_\_\_.

\_\_\_\_\_  
(дата)

\_\_\_\_\_  
(подпись)

(\_\_\_\_\_  
(Ф.И.О.)