



ПРИКАЗ

06.06.2016

г.Казань

БОЕРЫК

№ 316

О внесении изменений в Административный регламент предоставления государственной услуги по назначению ежемесячного пособия на ребенка, утвержденный приказом Министерства труда, занятости и социальной защиты Республики Татарстан от 19.11.2014 № 643



В целях совершенствования работы по предоставлению государственной услуги по назначению ежемесячного пособия на ребенка п р и к а з ы в а ю:

Внести в Административный регламент предоставления государственной услуги по назначению ежемесячного пособия на ребенка, утвержденный приказом Министерства труда, занятости и социальной защиты Республики Татарстан от 19.11.2014 № 643 «Об утверждении Административного регламента предоставления государственной услуги по назначению ежемесячного пособия на ребенка», (с изменениями, внесенными приказом Министерства труда, занятости и социальной защиты Республики Татарстан от 31.07.2015 № 533), изменения, изложив его в новой прилагаемой редакции.

Министр

Э.А.Зарипова

Утвержден
приказом Министерства труда, занятости
и социальной защиты Республики
Татарстан от 19.11.2014 № 643
(в редакции приказа Министерства труда,
занятости и социальной защиты
Республики Татарстан
от 06.06.2016 № 316).

Административный регламент предоставления государственной услуги по назначению ежемесячного пособия на ребенка

1. Общие положения

1.1. Настоящий Административный регламент предоставления государственной услуги по назначению ежемесячного пособия на ребенка (далее - Регламент) устанавливает стандарт и порядок предоставления государственной услуги по назначению ежемесячного пособия на ребенка (далее - государственная услуга).

1.2. Получателями государственной услуги являются родители (законные представители), проживающие совместно с рожденными, усыновленными, принятыми под опеку (попечительство) детьми в возрасте до 16 лет (на учащихся общеобразовательных организаций - до окончания ими обучения, но не более чем на два месяца после окончания учебного заведения и не позднее чем до достижения ребенком возраста 18 лет) из семей, среднедушевой доход которых не превышает величины прожиточного минимума, установленного в Республике Татарстан (далее - получатель).

Законный представитель - усыновитель, опекун, попечитель.

1.3. Заявителями на предоставление государственной услуги являются получатели государственной услуги, указанные в пункте 1.2 настоящего Регламента, либо лица, уполномоченные получателями государственной услуги действовать на основании доверенности, оформленной в установленном порядке (далее - заявитель).

1.4. Государственная услуга предоставляется отделением Государственного казенного учреждения «Республиканский Центр материальной помощи (компенсационных выплат)» в муниципальном районе или городском округе Республики Татарстан по месту жительства получателя государственной услуги (далее - отделение Центра).

1.4.1. Информация о месте нахождения, справочных телефонах, адресе электронной почты отделения Центра указана в справочном приложении к настоящему Регламенту.

График работы отделения Центра: ежедневно, кроме субботы и воскресенья, в часы работы, которые устанавливаются правилами внутреннего распорядка Государственного казенного учреждения «Республиканский центр материальной

помощи (компенсационных выплат)»).

1.4.2. Информация о государственной услуге может быть получена:

1) посредством информационных стендов об услугах, содержащих визуальную и текстовую информацию о государственной услуге, расположенных в отделениях Центра. Информация, размещаемая на информационных стендах, включает в себя сведения о государственной услуге содержащиеся в пунктах (подпунктах) 1.4.1, 2.1, 2.3, 2.4, 2.5, 2.8, 2.10, 2.11, 5.1 настоящего Регламента;

2) посредством сети «Интернет»:

на официальном сайте Министерства труда, занятости и социальной защиты Республики Татарстан - <http://mtsz.tatarstan.ru>;

на Портале государственных и муниципальных услуг Республики Татарстан (<http://uslugi.tatar.ru/>).

3) при устном обращении в отделение Центра, Министерство труда, занятости и социальной защиты Республики Татарстан (далее - Министерство) (лично или по телефону);

4) при письменном (в том числе в форме электронного документа) обращении в отделение Центра, в Министерство.

1.5. Предоставление государственной услуги осуществляется в соответствии с:

Федеральным законом от 15 ноября 1997 года № 143-ФЗ «Об актах гражданского состояния (Собрание законодательства Российской Федерации, 1997 № 47, ст. 5340, с учетом внесенных изменений);

Федеральным законом от 5 апреля 2003 года № 44-ФЗ «О порядке учета доходов и расчета среднедушевого дохода семьи и дохода одиноко проживающего гражданина для признания их малоимущими и оказания им государственной социальной помощи» (далее - Федеральный закон № 44-ФЗ) (Собрание законодательства Российской Федерации, 2003, № 14, ст. 1257, с учетом внесенных изменений);

Федеральным законом от 27 июля 2006 года № 152-ФЗ «О персональных данных» (Собрание законодательства Российской Федерации 2006, № 31 (1 ч.), ст. 3451, с учетом внесенных изменений);

Федеральным законом от 27 июля 2010 года № 210-ФЗ «Об организации предоставления государственных и муниципальных услуг» (далее - Федеральный закон № 210-ФЗ) (Собрание законодательства Российской Федерации, 2010, № 31, ст. 4179, с учетом внесенных изменений);

Федеральным законом от 6 апреля 2011 года № 63-ФЗ «Об электронной подписи» (далее - Федеральный закон № 63-ФЗ) (Собрание законодательства Российской Федерации, 2011, № 15, ст. 2036, с учетом внесенных изменений);

Указом Президента Российской Федерации от 7 мая 2012 года № 601 «Об основных направлениях совершенствования системы государственного управления» (далее - Указ Президента РФ № 601) (Собрание законодательства Российской Федерации, 2012, № 19, ст. 2338);

Перечнем видов доходов, учитываемых при расчете среднедушевого дохода семьи и дохода одиноко проживающего гражданина для оказания им государственной социальной помощи, утвержденным постановлением Правительства Российской Федерации от 20 августа 2003 г. № 512 «О перечне

видов доходов, учитываемых при расчете среднедушевого дохода семьи и дохода одиноко проживающего гражданина для оказания им государственной социальной помощи» (далее – Перечень) (Собрание законодательства Российской Федерации, 2003, № 34, ст. 3374; 2006, № 3, ст. 297; 2007, № 50, ст. 6299, с учетом внесенных изменений);

Законом Республики Татарстан от 8 декабря 2004 года № 63-ЗРТ «Об адресной социальной поддержке населения в Республике Татарстан» (далее - Закон РТ № 63-ЗРТ) (Ведомости Государственного Совета Татарстана, 2004, №12 (II часть), ст.886, с учетом внесенных изменений);

Положением о порядке предоставления денежных выплат, пособий, субсидий и стипендий отдельным категориям населения в Республике Татарстан, утвержденным постановлением Кабинета Министров Республики Татарстан от 17.12.2004 № 542 «Об утверждении Положения о порядке предоставления денежных выплат, пособий, субсидий и стипендий отдельным категориям населения в Республике Татарстан» (далее - Положение) (Журнал «Сборник постановлений и распоряжений Кабинета Министров Республики Татарстан и нормативных актов республиканских органов исполнительной власти», 2005, № 1-2, ст. 0018, с учетом внесенных изменений);

Постановлением Кабинета Министров Республики Татарстан от 15.08.2007 № 388 «Вопросы Министерства труда, занятости и социальной защиты Республики Татарстан» (Журнал «Сборник постановлений и распоряжений Кабинета Министров Республики Татарстан и нормативных актов республиканских органов исполнительной власти», 2007, № 33, ст. 1178, с учетом внесенных изменений);

Порядком разработки и утверждения административных регламентов предоставления государственных услуг исполнительными органами государственной власти Республики Татарстан, утвержденным постановлением Кабинета Министров Республики Татарстан от 02.11.2010 № 880 «Об утверждении Порядка разработки и утверждения административных регламентов предоставления государственных услуг исполнительными органами государственной власти Республики Татарстан и о внесении изменений в отдельные постановления Кабинета Министров Республики Татарстан» (далее – Порядок № 880) (Журнал «Сборник постановлений и распоряжений Кабинета Министров Республики Татарстан и нормативных актов республиканских органов исполнительной власти», 2010, № 46, ст. 2144, с учетом внесенных изменений).

1.6. В настоящем Регламенте используются следующие термины и определения:

удаленное рабочее место многофункционального центра предоставления государственных и муниципальных услуг - окно приема и выдачи документов, консультирования заявителей в сельских поселениях муниципальных районов;

техническая ошибка - ошибка (описка, опечатка, грамматическая или арифметическая ошибка), допущенная органом, предоставляющим государственную услугу, и приведшая к несоответствию сведений, внесенных в документ (результат государственной услуги), сведениям в документах, на основании которых вносились сведения.

В настоящем Регламенте под заявлением о предоставлении государственной

услуги (далее - заявление) понимается запрос о предоставлении государственной услуги (п.1 ст. 2 Федерального закона № 210-ФЗ). Рекомендуемая форма заявления приведена в Приложении 1 к настоящему Регламенту.

2. Стандарт предоставления государственной услуги

Наименование требования к стандарту предоставления государственной услуги	Содержание требований к стандарту	Нормативный акт, устанавливающий услугу или требование
2.1. Наименование государственной услуги	Назначение ежемесячного пособия на ребенка (далее - пособие на ребенка).	часть 7 ст.8 Закона РТ № 63-ЗРТ; п.1.1 Положения
2.2. Наименование органа (учреждения), непосредственно предоставляющего государственную услугу	Отделение Государственного казенного учреждения «Республиканский центр материальной помощи (компенсационных выплат)» в муниципальном районе или городском округе Республики Татарстан.	п.1.3 Положения
2.3. Описание результата предоставления государственной услуги	Решение о назначении (об отказе в назначении) пособия на ребенка.	п. 3.13 Положения
2.4. Срок предоставления государственной услуги, в том числе с учетом необходимости обращения в организации, участвующие в предоставлении государственной услуги, срок приостановления предоставления государственной услуги в случае, если возможность приостановления предусмотрена законодательством Российской Федерации	<p>Решение о назначении (об отказе в назначении) пособия на ребенка принимается в течение десяти рабочих дней со дня регистрации заявления и документов, указанных в пункте 2.5 настоящего Регламента.</p> <p>В случае проведения дополнительной проверки сведений о доходах граждан решение о назначении (об отказе в назначении) пособия на ребенка принимается после проведения указанной проверки, но не позднее чем через 30 дней с момента его обращения в отделение Центра.</p> <p>Возможность приостановления предоставления государственной услуги законодательством Российской Федерации не предусмотрена.</p>	<p>п. 3.13 Положения</p> <p>п. 10.4 Положения</p>

<p>2.5. Исчерпывающий перечень документов, необходимых в соответствии с законодательными или иными нормативными правовыми актами для предоставления государственной услуги, а также услуг, которые являются необходимыми и обязательными для предоставления государственных услуг, подлежащих представлению заявителем, способы их получения заявителем, в том числе в электронной форме, порядок их представления</p>	<p>1. Заявление о назначении пособия на ребенка с указанием реквизитов лицевого счета, открытого в банке или ином кредитном учреждении (при получении пособия на ребенка через банк), по форме согласно Приложению 1 к настоящему Регламенту.</p> <p>2. Копия свидетельства о рождении ребенка (детей) - в случаях регистрации акта рождения ребенка (детей) за пределами Республики Татарстан.</p> <p>3. Документы о доходах за три последних календарных месяца, предшествующих месяцу подачи заявления, полученных получателем государственной услуги, (за исключением выплат, сведения о которых имеются в Пенсионном фонде Российской Федерации и пенсий, выплачиваемых МВД России), в том числе:</p> <p>а) о всех предусмотренных системой оплаты труда выплатах, учитываемых при расчете среднего заработка в соответствии с Постановлением Правительства Российской Федерации от 24.12.2007 № 922 «Об особенностях порядка исчисления средней заработной платы»:</p> <p>средний заработок, сохраняемый в случаях, предусмотренных трудовым законодательством;</p> <p>компенсация, выплачиваемая государственным органом или общественным объединением за время исполнения государственных или общественных обязанностей;</p> <p>выходное пособие, выплачиваемое при увольнении, компенсация при выходе в отставку, заработная плата, сохраняемая на период трудоустройства при увольнении в связи с ликвидацией организации, сокращением численности или штата работников;</p>	<p>ст. 5-14 Федерального закона № 44-ФЗ;</p> <p>п. 1 Перечня;</p> <p>п. 3.6; 3.7; 3.8; 3.9 Положения</p>
------------------------------------------------------------------------------------------------------------------------------------------------------------------------------------------------------------------------------------------------------------------------------------------------------------------------------------------------------------------------------------------------------------------------	----------------------------------------------------------------------------------------------------------------------------------------------------------------------------------------------------------------------------------------------------------------------------------------------------------------------------------------------------------------------------------------------------------------------------------------------------------------------------------------------------------------------------------------------------------------------------------------------------------------------------------------------------------------------------------------------------------------------------------------------------------------------------------------------------------------------------------------------------------------------------------------------------------------------------------------------------------------------------------------------------------------------------------------------------------------------------------------------------------------------------------------------------------------------------------------------------------------------------------------------------------------------------------------------------------------------------------------------------------------------------------------------------------------------------------------------------------------------------------------	----------------------------------------------------------------------------------------------------------

б) о социальных выплатах из бюджетов всех уровней, государственных внебюджетных фондов и других источников, к которым относятся:

пенсии, компенсационные выплаты (кроме компенсационных выплат неработающим трудоспособным лицам, осуществляющим уход за нетрудоспособными гражданами) и дополнительное ежемесячное материальное обеспечение пенсионеров (за исключением выплат осуществляемых Пенсионным фондом Российской Федерации);

ежемесячное пожизненное содержание судей, вышедших в отставку;

стипендии, выплачиваемые обучающимся в профессиональных образовательных организациях и образовательных организациях высшего образования, аспирантам, обучающимся по очной форме по программам подготовки научно-педагогических кадров, и докторантам образовательных организаций высшего образования и научных организаций, обучающимся в духовных образовательных организациях, а также компенсационные выплаты указанным категориям граждан в период их нахождения в академическом отпуске по медицинским показаниям;

пособие по временной нетрудоспособности, пособие по беременности и родам, а также единовременное пособие женщинам, вставшим на учет в медицинских учреждениях в ранние сроки беременности (за исключением выплат, выплачиваемых органами социальной защиты);

ежемесячное пособие на период отпуска по уходу за

ребенком до достижения им возраста 1,5 лет и ежемесячные компенсационные выплаты гражданам, состоящим в трудовых отношениях на условиях трудового договора и находящимся в отпуске по уходу за ребенком до достижения им 3-летнего возраста (за исключением выплат, выплачиваемых органами социальной защиты);

ежемесячное пособие супругам военнослужащих, проходящих военную службу по контракту, в период их проживания с супругами в местностях, где они вынуждены не работать или не могут трудоустроиться в связи с отсутствием возможности трудоустройства по специальности и были признаны в установленном порядке безработными, а также в период, когда супруги военнослужащих вынуждены не работать по состоянию здоровья детей, связанному с условиями проживания по месту воинской службы супруга, если по заключению учреждения здравоохранения их дети до достижения возраста 18 лет нуждаются в постороннем уходе;

ежемесячная компенсационная выплата неработающим женам лиц рядового и начальствующего состава органов внутренних дел Российской Федерации и учреждений уголовно-исполнительной системы в отдаленных гарнизонах и местностях, где отсутствует возможность их трудоустройства;

надбавки и доплаты ко всем видам социальных выплат, указанных в настоящем подпункте (за исключением выплат, выплачиваемых органами социальной защиты);

иные социальные выплаты, установленные органами государственной власти Российской Федерации, субъектов

Российской Федерации, органами местного самоуправления, организациями (за исключением выплат, выплачиваемых органами социальной защиты);

в) от имущества, принадлежащего на праве собственности семье (отдельным ее членам) или одиноко проживающему гражданину, к которым относятся доходы:

от реализации и сдачи в аренду (наем) недвижимого имущества (земельных участков, домов, квартир, дач, гаражей), транспортных и иных механических средств, средств переработки и хранения продуктов;

от реализации плодов и продукции личного подсобного хозяйства (многолетних насаждений, огородной продукции, продукционных и демонстрационных животных, птицы, пушных зверей, пчел, рыбы);

г) о других доходах семьи, в которые включаются:

денежное довольствие военнослужащих, сотрудников органов внутренних дел Российской Федерации, учреждений и органов уголовно-исполнительной системы, таможенных органов Российской Федерации и других органов, в которых законодательством Российской Федерации предусмотрено прохождение федеральной государственной службы, связанной с правоохранительной деятельностью, а также дополнительные выплаты, носящие постоянный характер, и продовольственное обеспечение, установленные законодательством Российской Федерации;

единовременное пособие при увольнении с военной службы, из органов внутренних дел Российской Федерации, учреждений и органов уголовно-исполнительной системы, таможенных органов Российской Федерации, других органов,

в которых законодательством Российской Федерации предусмотрено прохождение федеральной государственной службы, связанной с правоохранительной деятельностью;

оплата работ по договорам, заключаемым в соответствии с гражданским законодательством Российской Федерации;

материальная помощь, оказываемая работодателями своим работникам, в том числе бывшим, уволившимся в связи с выходом на пенсию по инвалидности или по возрасту;

авторские вознаграждения, получаемые в соответствии с законодательством Российской Федерации об авторском праве и смежных правах, в том числе по авторским договорам наследования;

доходы от занятий предпринимательской деятельностью, включая доходы, полученные в результате деятельности крестьянского (фермерского) хозяйства, в том числе хозяйства без образования юридического лица;

доходы по акциям и другие доходы от участия в управлении собственностью организации;

алименты, получаемые членами семьи;

проценты по банковским вкладам;

наследуемые и подаренные денежные средства;

денежные эквиваленты полученных членами семьи льгот и социальных гарантий, установленных органами государственной власти Российской Федерации, субъектов Российской Федерации, органами местного самоуправления, организациями.

Документы о доходах представляются в зависимости от наличия (отсутствия) источников доходов.

4. Справка о прохождении обучения ребенка (детей)

старше шестнадцати лет в общеобразовательной организации, находящейся на территории других субъектов Российской Федерации.

5. Документ(ы) (в произвольной форме) от членов семьи заявителя или их законных представителей, подтверждающий(е):

наличие согласия на обработку их персональных данных;
полномочие заявителя действовать от их имени при передаче персональных данных в орган или организацию.

Лицо, обратившееся за получением ежемесячного пособия на ребенка одинокой матери, дополнительно представляет справку из органов ЗАГС об основании внесения в свидетельство о рождении сведений об отце ребенка.

Лицо, обратившееся за получением ежемесячного пособия на ребенка, родители которого уклоняются от уплаты алиментов либо в случаях, когда взыскание алиментов невозможно, дополнительно представляет один из следующих документов:

справку из учреждения об отсутствии у должника заработка, с которого могут быть взысканы алименты, в связи с отбыванием наказания в учреждении, исполняющем наказание в виде лишения свободы, нахождением под арестом, на принудительном лечении;

постановление о розыске должника в связи с уклонением от уплаты алиментов из Федеральной службы судебных приставов.

Лицо, обратившееся за получением ежемесячного пособия на ребенка военнослужащего, проходящего военную службу по призыву, дополнительно представляет справку из

военного комиссариата о призыве отца ребенка на военную службу или справку из военного образовательного учреждения профессионального образования об обучении отца ребенка.

Заявитель при обращении предъявляет документ, удостоверяющий личность.

Документы и справки получают заявителем в соответствующих организациях непосредственно, в том числе, при наличии такой возможности, в электронной форме.

Заявление и прилагаемые к нему документы могут быть представлены (направлены) заявителем на бумажных носителях лично, либо почтовым отправлением.

Копии документов представляются с предъявлением оригиналов в случае, если они не заверены в соответствии с законодательством Российской Федерации, и заверяются специалистом отделения Центра.

При направлении заявления по почте прилагаемые к нему копии документов (кроме копии документа, удостоверяющего личность), должны быть заверены в соответствии с законодательством Российской Федерации.

Бланк заявления для получения государственной услуги заявитель может получить при личном обращении в отделение Центра. Электронная форма бланка размещена на официальном сайте Министерства.

Заявление также может быть заполнено в отделении Центра при личном приеме у специалиста в электронной форме, которое подписывается заявителем с применением электронных считывателей подписи.

	<p>Заявление и прилагаемые к нему документы могут быть представлены (направлены) заявителем в виде электронных документов, подписанных усиленной квалифицированной электронной подписью, через информационно – телекоммуникационные сети общего доступа, в том числе через информационно – телекоммуникационную сеть «Интернет», Портал государственных и муниципальных услуг Республики Татарстан или Инфоматы Электронного Правительства Республики Татарстан.</p>	
<p>2.6. Исчерпывающий перечень документов, необходимых в соответствии с нормативными правовыми актами для предоставления государственной услуги, которые находятся в распоряжении государственных органов, органов местного самоуправления и иных организаций и которые заявитель вправе представить, а также способы их получения заявителями, в том числе в электронной форме, порядок их представления; государственный орган, орган местного самоуправления либо организация, в распоряжении которых находятся данные</p>	<p>Получаются по каналам межведомственного взаимодействия:</p> <p>сведения о государственной регистрации рождения детей - в случаях регистрации акта рождения ребенка (детей) на территории Республики Татарстан (в органах ЗАГС);</p> <p>сведения о выплате пособия по безработице, материальная помощь и иные выплаты безработным гражданам, а также стипендия и материальная помощь, выплачиваемая гражданам в период прохождения профессионального обучения и получения дополнительного профессионального образования по направлению органов службы занятости, выплаты безработным гражданам, принимающим участие в общественных работах, и безработным гражданам, особо нуждающимся в социальной защите, в период их участия во временных работах, а также выплаты несовершеннолетним гражданам в возрасте от 14 до 18 лет в период их участия во временных работах (в органах государственной службы занятости населения);</p> <p>сведения о размерах: пенсий, компенсационных выплат и дополнительного ежемесячного материального обеспечения</p>	<p>п. 3.6; 3.7; 3,11, 3.12 Положения</p>

документы	<p>пенсионеров, осуществляемых Пенсионным фондом Российской Федерации (в Пенсионном фонде Российской Федерации);</p> <p>о сумме выплат и иных вознаграждений, начисленных в пользу физического лица работодателем (страхователем) (Пенсионный фонд Российской Федерации);</p> <p>о получении, назначении, неполучении пенсии и о прекращении выплат (МВД России);</p> <p>сведения о размерах пособия по беременности и родам, выплачиваемого органами социальной защиты (в органах социальной защиты);</p> <p>сведения о размерах единовременного пособия женщинам, вставшим на учет в медицинских учреждениях в ранние сроки беременности, выплачиваемого органами социальной защиты (в органах социальной защиты);</p> <p>сведения о размерах ежемесячного пособия по уходу за ребенком, выплачиваемого органами социальной защиты (в органах социальной защиты);</p> <p>сведения о размерах надбавок и доплат ко всем видам социальных выплат указанных в пункте 2.6 настоящего Регламента, выплачиваемых органами социальной защиты (в органах социальной защиты);</p> <p>сведения о размерах иных социальных выплат, установленных органами государственной власти Российской Федерации, субъектов Российской Федерации, органами местного самоуправления, выплачиваемых органами социальной защиты (в органах социальной защиты);</p> <p>сведения о составе семьи получателя (в уполномоченных</p>	
-----------	----------------------------------------------------------------------------------------------------------------------------------------------------------------------------------------------------------------------------------------------------------------------------------------------------------------------------------------------------------------------------------------------------------------------------------------------------------------------------------------------------------------------------------------------------------------------------------------------------------------------------------------------------------------------------------------------------------------------------------------------------------------------------------------------------------------------------------------------------------------------------------------------------------------------------------------------------------------------------------------------------------------------------------------------------------------------------------------------------------------------------------------------------------------------------------------------------------------------------------------------------------------------------------------------------------------------------------------------------------------------------------------------------------	--

органах);

сведения об установлении опеки (попечительства) и получении опекуном (попечителем) денежных средств на содержание ребенка (в органах местного самоуправления);

сведения о передаче ребенка в приемную семью и суммах вознаграждения, причитающегося приемным родителям (в органах местного самоуправления);

сведения о лишении родительских прав или ограничения в родительских правах (в органах местного самоуправления);

сведения о ежемесячных страховых выплатах по обязательному социальному страхованию от несчастных случаев на производстве и профессиональных заболеваний, выплачиваемых застрахованным гражданам, если по заключению учреждения медико-социальной экспертизы результатом наступления страхового случая стала утрата им профессиональной трудоспособности, либо лицам, имеющим право на их получение, - если результатом наступления страхового случая стала смерть застрахованного лица (в территориальных органах Фонда социального страхования Российской Федерации);

сведения о прохождении обучения ребенка (детей) старше шестнадцати лет в общеобразовательной организации, находящейся на территории Республики Татарстан (из общеобразовательной организации).

При обращении заявителя через Портал государственных и муниципальных услуг Республики Татарстан или Инфоматы Электронного Правительства Республики Татарстан дополнительно получают по каналам межведомственного взаимодействия сведения о

	<p>подтверждении действительности паспорта заявителя (в Федеральной миграционной службе).</p> <p>Указанные документы могут быть получены заявителем непосредственно в уполномоченных организациях, в том числе, при наличии такой возможности, в электронной форме.</p> <p>Способы получения и порядок предоставления документов, которые заявитель вправе предоставить, определены пунктом 2.5 настоящего Регламента.</p> <p>Непредставление заявителем вышеуказанных документов не является основанием для отказа заявителю в предоставлении государственной услуги.</p> <p>Запрещается требовать от заявителя вышеперечисленные документы, находящиеся в распоряжении государственных органов, органов местного самоуправления и иных организаций.</p>	
<p>2.7. Перечень органов государственной власти и их структурных подразделений, согласование которых в случаях, предусмотренных нормативными правовыми актами, требуется для предоставления государственной услуги и которое осуществляется органом исполнительной власти, предоставляющим государственную услугу</p>	<p>Согласование не требуется</p>	

<p>2.8. Исчерпывающий перечень оснований для отказа в приеме документов, необходимых для предоставления государственной услуги</p>	<ol style="list-style-type: none"> 1. Не представление документов из перечня документов, указанных в пункте 2.5 настоящего Регламента. 2. Наличие в документах подчисток, приписок, зачеркнутых слов и исправлений, не заверенных в установленном порядке. 3. Представление в отделение Центра заявления и документов (копий документов) в форме электронных документов, не подписанных (не заверенных) электронной подписью в соответствии с требованиями Федеральных законов № 63-ФЗ и № 210-ФЗ. 4. Не предъявление оригиналов документов в случае, если их копии не заверены в установленном законом порядке, в случае личного обращения. 5. Направление заявителем по почте копий документов, не заверенных в соответствии с законодательством Российской Федерации. 	<p>п. 3.17 Положения</p>
<p>2.9. Исчерпывающий перечень оснований для приостановления или отказа в предоставлении государственной услуги</p>	<p>Основания для приостановления предоставления государственной услуги не установлены.</p> <p>Основаниями для отказа в предоставлении государственной услуги являются:</p> <ul style="list-style-type: none"> обращение с документами лица, не указанного в пункте 1.3 настоящего Регламента; представление заявления и (или) документов, содержащих неполные и (или) неверные (недостоверные) сведения; обращение заявителя в отделение Центра не по месту жительства получателя услуги; обращение лица на получение пособия на ребенка, если ребенок находится на полном государственном обеспечении; обращение лица на получение пособия на ребенка, если 	<p>п. 3.17; 10.6 Положения</p>

	<p>получатель лишен родительских прав либо его родительские права ограничены;</p> <p>обращение лица на получение пособия на ребенка, если ребенок находится под опекой (попечительством) и опекун (попечитель) получает денежные средства на его содержание;</p> <p>обращение лица на получение пособия на ребенка, если ребенок в возрасте до 18 лет приобрел дееспособность в связи с вступлением в брак или его эмансипацией.</p>	
<p>2.10. Порядок, размер и основания взимания государственной пошлины или иной платы, взимаемой за предоставление государственной услуги</p>	<p>Государственная услуга предоставляется на безвозмездной основе.</p>	
<p>2.11. Порядок, размер и основания взимания платы за предоставление услуг, которые являются необходимыми и обязательными для предоставления государственной услуги, включая информацию о методике расчета размера такой платы</p>	<p>Предоставление необходимых и обязательных услуг не требуется.</p>	
<p>2.12. Максимальный срок ожидания в очереди при подаче запроса о предоставлении государственной услуги и при</p>	<p>Время ожидания в очереди при обращении заявителя за получением государственной услуги не более 15 минут.</p> <p>Очередность для отдельных категорий получателей государственной услуги не установлена.</p>	<p>п. 1 Указа Президента РФ № 601</p>

получении результата предоставления таких услуг		
2.13. Срок регистрации запроса заявителя о предоставлении государственной услуги, в том числе в электронной форме	В день поступления заявления и документов.	
2.14. Требования к помещениям, в которых предоставляется государственная услуга, к месту ожидания и приема заявителей, в том числе к обеспечению доступности для инвалидов указанных объектов в соответствии с законодательством Российской Федерации о социальной защите инвалидов, размещению и оформлению визуальной, текстовой и мультимедийной информации о порядке предоставления таких услуг	<p>Предоставление государственной услуги осуществляется в зданиях и помещениях, оборудованных противопожарной системой и системой пожаротушения, необходимой мебелью для оформления документов, информационными стендами.</p> <p>Обеспечивается беспрепятственный доступ инвалидов к месту предоставления услуги, в том числе возможность беспрепятственного входа в объекты и выхода из них, а также самостоятельного передвижения по объекту в целях доступа к месту предоставления услуги.</p> <p>Визуальная, текстовая и мультимедийная информация о порядке предоставления государственной услуги размещается в удобных для заявителей местах, в том числе с учетом ограниченных возможностей инвалидов.</p>	
2.15. Показатели доступности и качества государственной услуги, в том числе количество взаимодействий заявителя с должностными лицами при предоставлении государственной	Показателями доступности предоставления государственной услуги являются: расположенность помещений отделения Центра в зоне доступности к общественному транспорту; оказание помощи инвалидам в преодолении барьеров, мешающих получению ими услуг наравне с другими	п. 2.4 Порядка № 880; п. 1 Указа Президента РФ № 601

<p>услуги и их продолжительность, возможность получения государственной услуги в многофункциональном центре предоставления государственных и муниципальных услуг, в удаленных рабочих местах многофункционального центра предоставления государственных и муниципальных услуг, возможность получения информации о ходе предоставления государственной услуги, в том числе с использованием информационно-коммуникационных технологий</p>	<p>лицами;</p> <p>наличие необходимого количества специалистов, а также помещений, в которых осуществляется прием документов от заявителей;</p> <p>наличие исчерпывающей информации о способах, порядке, сроках предоставления государственной услуги на информационных стендах отделения Центра, в сети Интернет, на официальном сайте Министерства труда, занятости и социальной защиты Республики Татарстан;</p> <p>возможность подачи заявления в электронном виде;</p> <p>возможность получения заявителем результатов предоставления услуги в электронном виде через личный кабинет на Портале государственных и муниципальных услуг Республики Татарстан.</p> <p>Информация о ходе предоставления государственной услуги может быть получена заявителем на сайте http://mtsz.tatarstan.ru, на Едином портале государственных и муниципальных услуг, на Портале государственных и муниципальных услуг Республики Татарстан (http://uslugi.tatar.ru/).</p> <p>Показателями качества предоставления государственной услуги являются:</p> <p>соблюдение сроков приема и рассмотрения документов;</p> <p>соблюдение срока получения результата государственной услуги;</p> <p>наличие прецедентов (обоснованных жалоб) на нарушение настоящего Регламента, совершенных специалистами отделения Центра;</p> <p>количество взаимодействий заявителя со специалистами</p>	
------------------------------------------------------------------------------------------------------------------------------------------------------------------------------------------------------------------------------------------------------------------------------------------------------------------------------------------------------------------------------------------------------------------------------------------	-------------------------------------------------------------------------------------------------------------------------------------------------------------------------------------------------------------------------------------------------------------------------------------------------------------------------------------------------------------------------------------------------------------------------------------------------------------------------------------------------------------------------------------------------------------------------------------------------------------------------------------------------------------------------------------------------------------------------------------------------------------------------------------------------------------------------------------------------------------------------------------------------------------------------------------------------------------------------------------------------------------------------------------------------------------------------------------------------------------------------------------------------------------------------------------------------------------------------------------------------------------------------------------------------------------------------------------------------------------------------------------------------------------------------------------------------------	--

	<p>отделения Центра:</p> <p>при подаче документов, необходимых для предоставления государственной услуги, непосредственно - не более одного (без учета консультаций);</p> <p>при направлении документов, необходимых для предоставления государственной услуги, по почте, в том числе по электронной почте, взаимодействия не требуется;</p> <p>при направлении документов, необходимых для предоставления государственной услуги, через Портал государственных и муниципальных услуг Республики Татарстан или Инфоматы Электронного правительства Республики Татарстан непосредственного взаимодействия не требуется.</p> <p>Продолжительность одного взаимодействия заявителя со специалистом отделения Центра при предоставлении государственной услуги не превышает 15 минут.</p> <p>Предоставление государственной услуги, включая подачу заявления на предоставление государственной услуги, через многофункциональный центр, в удаленных рабочих местах многофункционального центра предоставления государственных и муниципальных услуг не осуществляется.</p>	
<p>2.16. Особенности предоставления государственной услуги в электронной форме</p>	<p>Заявление и документы (копии документов) в форме электронных документов, подписанных (заверенных) в соответствии с требованиями Федерального закона № 63-ФЗ и Федерального закона № 210-ФЗ, могут быть представлены заявителем в отделение Центра с использованием электронных носителей и (или) информационно-телекоммуникационных сетей общего пользования, включая</p>	<p>п. 10.1 Положения</p>

сеть «Интернет».

Заявление может быть направлено через Портал государственных и муниципальных услуг Республики Татарстан или Инфоматы Электронного правительства Республики Татарстан, за исключением заявлений от лиц, действующих на основании доверенности, оформленной в установленном порядке; от получателей государственной услуги в случае, если у них и (или) у членов их семьи имеются доходы, сведения о которых отсутствуют в Пенсионном фонде Российской Федерации; от получателей государственной услуги, в семье которых есть дети, регистрация рождения которых произведена за пределами Республики Татарстан, или есть дети, в возрасте от 16 до 18 лет, проходящие обучение в образовательных организациях, находящихся за пределами Республики Татарстан либо в организациях среднего профессионального образования, или высших учебных заведениях; от получателей государственной услуги, которые не состоят в браке с отцом (матерью) своих детей и не являются вдовой (вдовцом) либо одинокой матерью.

При подаче заявления через Портал государственных и муниципальных услуг Республики Татарстан или Инфоматы Электронного Правительства Республики Татарстан результат государственной услуги предоставляется в электронной форме.

3. Состав, последовательность и сроки выполнения административных процедур (действий), требования к порядку их выполнения, в том числе особенности выполнения административных процедур (действий) в электронной форме, а также особенности выполнения административных процедур в многофункциональных центрах, в удаленных рабочих местах многофункционального центра предоставления государственных и муниципальных услуг.

3.1. Описание последовательности действий при предоставлении государственной услуги.

3.1.1. Предоставление государственной услуги, в том числе в электронной форме, включает в себя следующие процедуры:

консультирование заявителя, оказание помощи заявителю, в том числе в части составления заявления;

принятие и регистрация заявления и документов;

получение сведений, формирование и направление межведомственных запросов в органы, участвующие в предоставлении государственной услуги;

подготовку решения о назначении (об отказе в назначении) пособия на ребенка;

выдачу заявителю результата государственной услуги при личном обращении гражданина либо направление результата государственной услуги по почте или в личный кабинет заявителя на Портале государственных и муниципальных услуг Республики Татарстан.

исправление технической ошибки (описки, опечатки, грамматической или арифметической ошибки).

3.1.2. Блок-схема последовательности действий по предоставлению государственной услуги представлена в Приложении 4 к настоящему Регламенту.

3.2. Консультирование заявителя, оказание помощи заявителю, в том числе в части составления заявления.

3.2.1. Заявитель обращается лично, по телефону, почте, электронной почте, в том числе при наличии технической возможности через Портал государственных и муниципальных услуг Республики Татарстан в отделение Центра для получения консультаций о порядке получения государственной услуги.

Специалист отделения Центра лично, по телефону, почте, электронной почте и (или) через Портал государственных и муниципальных услуг Республики Татарстан, в зависимости от способа обращения заявителя, осуществляет консультирование заявителя, в том числе по составу, форме и содержанию документов, необходимых для получения государственной услуги, выдает бланк заявления и, при необходимости, оказывает помощь заявителю, в том числе в части составления заявления.

Процедура, устанавливаемая настоящим пунктом, осуществляется в день обращения заявителя.

Результат процедуры: консультация, замечания по составу, форме и содержанию представленных документов, оказание помощи заявителю, в том числе в части составления заявления.

3.3. Принятие и регистрация заявления и документов.

3.3.1. Заявитель подает заявление о назначении пособия на ребенка в отделение Центра с приложением документов в соответствии с пунктом 2.5 настоящего Регламента.

Заявление и копии документов, заверенные в установленном законодательством порядке, могут быть направлены почтовым отправлением.

Заявление и копии документов в форме электронных документов, подписанных (заверенных) в соответствии с требованиями Федерального закона № 63-ФЗ и Федерального закона № 210-ФЗ, могут быть представлены заявителем в отделение Центра с использованием электронных носителей и (или) информационно-телекоммуникационных сетей общего пользования, включая сеть «Интернет».

Заявители могут направить заявление через Портал государственных и муниципальных услуг Республики Татарстан или Инфоматы Электронного Правительства Республики Татарстан, за исключением заявлений от лиц, действующих на основании доверенности, оформленной в установленном порядке; от получателей государственной услуги в случае, если у них и (или) у членов их семьи имеются доходы, сведения о которых отсутствуют в Пенсионном фонде Российской Федерации; от получателей государственной услуги, в семье которых есть дети, регистрация рождения которых произведена за пределами Республики Татарстан, или есть дети, в возрасте от 16 до 18 лет, проходящие обучение в образовательных организациях, находящихся за пределами Республики Татарстан либо в организациях среднего профессионального образования, или высших учебных заведениях; от получателей государственной услуги, которые не состоят в браке с отцом (матерью) своих детей и не являются вдовой (вдовцом) либо одинокой матерью.

Специалист отделения Центра осуществляет проверку наличия оснований для отказа в приеме документов, необходимых для предоставления государственной услуги, предусмотренных пунктом 2.8 настоящего Регламента.

В случае отсутствия оснований для отказа в приеме документов специалист отделения Центра осуществляет:

прием и регистрацию заявления в журнале регистрации обращений граждан (Приложение 2);

вручение заявителю расписки с отметкой о дате приема заявления и документов, присвоенном входящем номере (при личном обращении заявителя), при направлении заявления по почте и (или) с использованием информационно-телекоммуникационных сетей общего пользования, включая сеть «Интернет» - направление уведомления о дате регистрации заявления и присвоенном входящем номере, либо направление уведомления в личный кабинет заявителя на Портале государственных и муниципальных услуг Республики Татарстан о регистрации заявления (при направлении заявления через Портал государственных и муниципальных услуг Республики Татарстан или Инфоматы Электронного Правительства Республики Татарстан).

В случае наличия оснований для отказа в приеме документов (при личном обращении) специалист отделения Центра устно уведомляет заявителя о наличии

оснований для отказа в приеме документов и возвращает ему документы с объяснением содержания выявленных оснований для отказа в приеме документов. При получении заявления и документов по почте и (или) через информационно-телекоммуникационные сети общего пользования, включая сеть «Интернет» специалист отделения Центра возвращает заявление и документы с письменным объяснением причины отказа в приеме документов и регистрации заявления.

При подаче заявления через Портал государственных и муниципальных услуг Республики Татарстан, Инфоматы Электронного Правительства Республики Татарстан уведомление об отказе в регистрации заявления с объяснением причин отказа направляется в личный кабинет заявителя на Портале государственных и муниципальных услуг Республики Татарстан.

Процедуры, устанавливаемые настоящим пунктом, осуществляются:

при личном приеме либо поступления заявления и документов по почте - в день поступления заявления и документов;

при поступлении заявления через Портал государственных и муниципальных услуг Республики Татарстан, Инфоматы Электронного Правительства Республики Татарстан либо поступления заявления и документов через информационно-телекоммуникационные сети общего пользования, включая сеть «Интернет» - в день поступления заявления и документов в отделение Центра либо на следующий день в случае поступления заявления и документов по окончании рабочего времени отделения Центра. В случае поступления заявления и документов в форме электронных документов в выходные или нерабочие праздничные дни - в первый рабочий день отделения Центра, следующий за выходным или нерабочим праздничным днем.

Результат процедур: принятые документы, регистрационная запись в журнале регистрации обращений граждан, расписка о приеме документов или возвращенные заявителю документы, устное (письменное) уведомление заявителя об отказе в приеме документов.

3.4. Получение сведений, формирование и направление межведомственных запросов в органы, участвующие в предоставлении государственной услуги.

3.4.1. Специалист отделения Центра получает в электронной форме сведения:

о государственной регистрации рождения детей, родившихся после 23.10.2013, в случае регистрации акта рождения на территории Республики Татарстан, из органов ЗАГС;

о выплатах пособия по безработице, материальной помощи и иных выплатах безработным гражданам, а также стипендии и материальной помощи, выплачиваемой гражданам в период прохождения профессионального обучения и получения дополнительного профессионального образования по направлению органов службы занятости из органа государственной службы занятости населения;

о размерах: пенсий, компенсационных выплат и дополнительного ежемесячного материального обеспечения пенсионеров, осуществляемых Пенсионным фондом Российской Федерации из органа Пенсионного фонда Российской Федерации;

о размерах пособия по временной нетрудоспособности, пособия по беременности и родам, а также единовременного пособия женщинам, вставшим на

учет в медицинских учреждениях в ранние сроки беременности, выплачиваемого органами социальной защиты из органов социальной защиты);

о размерах ежемесячного пособия по уходу за ребенком, выплачиваемого органами социальной защиты (в органах социальной защиты);

о размерах надбавок и доплат ко всем видам социальных выплат указанных в пункте 2.6 настоящего Регламента, выплачиваемых органами социальной защиты из органов социальной защиты);

о размерах иных социальных выплат, установленных органами государственной власти Российской Федерации, субъектов Российской Федерации, органами местного самоуправления, выплачиваемых органами социальной защиты из органов социальной защиты);

о составе семьи получателя государственной услуги из уполномоченных органов.

3.4.2. При отсутствии в отделе Центра сведений, необходимых для принятия решения о назначении (об отказе в назначении) пособия на ребенка, специалист отделения Центра направляет в электронной форме посредством системы межведомственного электронного взаимодействия запросы о предоставлении сведений:

о государственной регистрации рождения детей, родившихся до 23.10.2013, в случае регистрации акта рождения на территории Республики Татарстан, - в органы ЗАГС;

об установлении опеки (попечительства) и получении опекуном (попечителем) денежных средств на содержание ребенка - в органы местного самоуправления;

о передаче ребенка в приемную семью и суммах вознаграждения, причитающегося приемным родителям - в органы местного самоуправления;

о лишении родительских прав или ограничения в родительских правах - в органы местного самоуправления;

о составе семьи получателя государственной услуги (выписка из домовой книги) – в уполномоченные органы;

о ежемесячных страховых выплатах по обязательному социальному страхованию от несчастных случаев на производстве и профессиональных заболеваний, выплачиваемых застрахованным гражданам, если по заключению учреждения медико-социальной экспертизы результатом наступления страхового случая стала утрата им профессиональной трудоспособности, либо лицам, имеющим право на их получение, - если результатом наступления страхового случая стала смерть застрахованного лица - в территориальные органы Фонда социального страхования Российской Федерации;

о сумме выплат и иных вознаграждений, начисленных в пользу физического лица работодателем (страхователем) - в Пенсионный фонд Российской Федерации;

о получении, назначении, неполучении пенсии и о прекращении выплат - в МВД России;

о подтверждении действительности паспорта заявителя - в Федеральную миграционную службу, если заявление направлено через Портал государственных и муниципальных услуг Республики Татарстан;

о прохождении обучения ребенка (детей) старше шестнадцати лет в общеобразовательной организации, находящейся на территории Республики Татарстан – в общеобразовательную организацию.

Процедуры, устанавливаемые пунктами 3.4.1 и 3.4.2 настоящего Регламента, осуществляются в день приема и регистрации заявления и документов.

Результат процедур: сведения, полученные в электронной форме, запросы о предоставлении сведений.

3.5. Подготовка решения о назначении (об отказе в назначении) пособия на ребенка.

3.5.1. Специалист отделения Центра на основании полученных сведений, указанных в подпунктах 3.4.1 и 3.4.2 настоящего Регламента, и представленных заявителем документов осуществляет:

проверку полномочий заявителя, в случае обращения законного представителя получателя государственной услуги либо лица, уполномоченного получателем государственной услуги;

проверку наличия оснований для отказа в предоставлении государственной услуги, предусмотренных пунктом 2.9 настоящего Регламента;

оформление проекта решения о назначении (об отказе в назначении) пособия на ребенка в электронном виде по форме согласно Приложению 3 к настоящему Регламенту;

направление проекта решения о назначении (об отказе в назначении) пособия на ребенка в электронном виде на подпись руководителю отделения Центра.

Процедуры, устанавливаемые настоящим пунктом, осуществляются в течение двух рабочих дней со дня поступления ответов на запросы, но не позднее семи рабочих дней со дня регистрации заявления.

Результат процедур: проект решения о назначении (об отказе в назначении) пособия на ребенка в электронном виде.

3.5.2. Руководитель отделения Центра после рассмотрения документов подписывает электронной цифровой подписью решение о назначении (об отказе в назначении) пособия на ребенка и направляет специалисту отделения Центра.

Процедура, устанавливаемая настоящим пунктом, осуществляется в течение одного рабочего дня со дня направления проекта решения о назначении (об отказе в назначении) пособия на ребенка на подпись.

Результат процедуры: решение о назначении (об отказе в назначении) пособия на ребенка, подписанное руководителем отделения Центра.

3.6. Выдача заявителю результата государственной услуги.

Специалист отделения Центра уведомляет заявителя о назначении (об отказе в назначении) пособия на ребенка способом, указанным заявителем (письмом, по телефону, смс-сообщением, электронной почтой, либо путем направления решения о назначении (об отказе в назначении) пособия на ребенка в личном кабинете заявителя на Портале государственных и муниципальных услуг Республики Татарстан).

Процедура, устанавливаемая настоящим пунктом, осуществляется в течение одного рабочего дня со дня направления решения о назначении (об отказе в назначении) пособия на ребенка специалисту отделения Центра.

Результат процедуры: уведомление заявителя о принятом решении о назначении (об отказе в назначении) пособия на ребенка, направление решения о назначении (об отказе в назначении) пособия на ребенка в личный кабинет заявителя на Портале государственных и муниципальных услуг Республики Татарстан).

3.7. Государственная услуга через многофункциональный центр и удаленные рабочие места многофункционального центра предоставления государственных и муниципальных услуг не предоставляется.

3.8. Исправление технической ошибки (описки, опечатки, грамматической или арифметической ошибки).

Переоформление решения о назначении (об отказе в назначении) пособия на ребенка осуществляется в связи с устранением технических ошибок (описок, опечаток, грамматических или арифметических ошибок), допущенных в решении о назначении (об отказе в назначении) пособия на ребенка.

Переоформление решения о назначении (отказе в назначении) пособия на ребенка осуществляется на основании зарегистрированного заявления (рекомендуемая форма приведена в Приложении 5 к настоящему Регламенту) с приложением документа, выданного заявителю как результат государственной услуги, в котором содержится техническая ошибка (в случае, если такой документ выдавался).

3.8.1. Специалист отделения Центра:

осуществляет прием и регистрацию заявления об исправлении технической ошибки в журнале регистрации обращений граждан (Приложение 2 к настоящему Регламенту);

переоформляет проект решения о назначении (об отказе в назначении) пособия на ребенка в электронном виде;

направляет переоформленный проект решения о назначении (об отказе в назначении) пособия на ребенка в электронной форме на подпись руководителю Управления (отдела).

Процедуры, устанавливаемые настоящим пунктом, осуществляются в течение одного рабочего дня со дня регистрации заявления.

Результат процедуры: принятое, зарегистрированное заявление об исправлении технической ошибки, переоформленный проект решения о назначении (об отказе в назначении) пособия на ребенка в электронной форме, направленный на подпись руководителю отделения Центра.

3.8.2. Руководитель отделения Центра подписывает электронной цифровой подписью переоформленное решение о назначении (об отказе в назначении) пособия на ребенка и направляет его специалисту отделения Центра.

Процедура, устанавливаемая настоящим пунктом, осуществляется в течение одного рабочего дня со дня направления проекта решения на подпись.

Результат процедуры: переоформленное решение о назначении (об отказе в назначении) пособия на ребенка, подписанное руководителем отделения Центра.

3.8.3. Специалист отделения Центра уведомляет заявителя способом, указанным в заявлении (письмом, по телефону, смс-сообщением, электронной почтой, либо путем направления решения о назначении (об отказе в назначении)

пособия на ребенка в личный кабинет заявителя на Портале государственных и муниципальных услуг Республики Татарстан), о переоформленном решении о назначении (об отказе в назначении) пособия на ребенка.

Процедура, устанавливаемая настоящим пунктом, осуществляется в течение одного рабочего дня со дня направления переоформленного решения о назначении (об отказе в назначении) пособия на ребенка специалисту отделения Центра.

Результат процедур: уведомление заявителя о переоформленном решении о назначении (об отказе в назначении) пособия на ребенка, направление переоформленного решения о назначении (об отказе в назначении) пособия на ребенка в личный кабинет заявителя на Портале государственных и муниципальных услуг Республики Татарстан.

4. Порядок и формы контроля за предоставлением государственной услуги

4.1. Текущий контроль за соблюдением последовательности действий, определенных административными процедурами предоставления государственной услуги, осуществляется руководителем ГКУ «Республиканский центр материальной помощи (компенсационных выплат)», путем проведения проверок соблюдения и исполнения положений Регламента.

4.2. Контроль за предоставлением государственной услуги осуществляется должностными лицами Управления (отдела) социальной защиты Министерства в муниципальном районе (городском округе) (далее - Управление (отдел)). Полномочия должностных лиц, осуществляющих контроль, устанавливаются положениями об Управлении (отделе) и должностными регламентами.

Контроль за полнотой и качеством предоставления государственной услуги включает в себя проведение проверок, рассмотрение, принятие решений и подготовку ответов на обращения, содержащие жалобы на действия (бездействие) должностных лиц, ответственных за предоставление государственной услуги.

Формами контроля за соблюдением исполнения административных процедур является проведение проверки:

- ведения делопроизводства;
- соответствия результатов рассмотрения документов требованиям законодательства (настоящего Регламента);
- соблюдения сроков и порядка приема документов;
- соблюдения сроков и порядка выдачи результатов при предоставлении государственной услуги.

Периодичность проведения проверок носит плановый характер (осуществляется на основании планов работы) и внеплановый характер (по конкретному обращению заявителя).

4.3. По результатам проведенных проверок в случае выявления нарушений прав заявителей должностные лица, ответственные за предоставление государственной услуги, признанные виновными, привлекаются к ответственности в порядке, установленном законодательством Российской Федерации.

4.4. Контроль за предоставлением государственной услуги со стороны граждан, их объединений и организаций осуществляется посредством открытости деятельности отделения Центра при предоставлении государственной услуги, получения полной, актуальной и достоверной информации о порядке предоставления государственной услуги и возможности досудебного рассмотрения обращений (жалоб) в процессе предоставления государственной услуги.

5. Досудебное (внесудебное) обжалование заявителем решений и действий (бездействия) отделения Центра, предоставляющего государственную услугу, а также его должностных лиц и сотрудников

5.1. Получатели государственной услуги имеют право на обжалование в досудебном порядке действий (бездействия) сотрудников отделения Центра, участвующих в предоставлении государственной услуги, руководителю отделения Центра.

Жалобы на решения, действия (бездействие) руководителя отделения Центра подаются руководителю ГКУ «Республиканский центр материальной помощи (компенсационных выплат)» или руководителю Управления (отдела).

Жалобы на решения, действия (бездействие) руководителя ГКУ «Республиканский центр материальной помощи (компенсационных выплат)» или руководителя Управления (отдела) подаются в Министерство труда, занятости и социальной защиты Республики Татарстан на имя курирующего заместителя министра или министра.

Решения, действия (бездействие) заместителя министра (министра) могут быть обжалованы в Кабинет Министров Республики Татарстан.

5.2. Заявитель может обратиться с жалобой, в том числе в следующих случаях:
 нарушение срока регистрации запроса заявителя о предоставлении государственной услуги;

нарушение срока предоставления государственной услуги;

требование у заявителя документов, не предусмотренных нормативными правовыми актами Российской Федерации, нормативными правовыми актами Республики Татарстан для предоставления государственной услуги;

отказ в приеме документов, предоставление которых предусмотрено нормативными правовыми актами Российской Федерации, нормативными правовыми актами Республики Татарстан для предоставления государственной услуги, у заявителя;

отказ в предоставлении государственной услуги, если основания отказа не предусмотрены федеральными законами и принятыми в соответствии с ними иными нормативными правовыми актами Российской Федерации, нормативными правовыми актами Республики Татарстан;

затребование с заявителя при предоставлении государственной услуги платы, не предусмотренной нормативными правовыми актами Российской Федерации, нормативными правовыми актами Республики Татарстан;

отказ отделения Центра, предоставляющего государственную услугу, а также должностного лица, сотрудников в исправлении допущенных опечаток и ошибок в

выданных в результате предоставления государственной услуги документах либо нарушение установленного срока таких исправлений.

5.3. Жалоба подается в письменной форме на бумажном носителе или в электронной форме.

Жалоба может быть направлена по почте, через многофункциональный центр, с использованием информационно-телекоммуникационной сети «Интернет», официального сайта Министерства (<http://mtsz.tatarstan.ru>), Портала государственных и муниципальных услуг Республики Татарстан (<http://uslugi.tatar.ru/>), Единого портала государственных и муниципальных услуг (функций) (<http://www.gosuslugi.ru/>), а также может быть принята при личном приеме заявителя.

5.4. Срок рассмотрения жалобы - в течение пятнадцати рабочих дней со дня ее регистрации. В случае обжалования отказа отделения Центра, предоставляющего государственную услугу, а также должностного лица, сотрудников в приеме документов у заявителя либо в исправлении допущенных опечаток и ошибок или в случае обжалования нарушения установленного срока таких исправлений - в течение пяти рабочих дней со дня ее регистрации.

5.5. Жалоба должна содержать следующую информацию:

1) наименование отделения Центра, предоставляющего государственную услугу, а также должностного лица, сотрудников, решения и действия (бездействие) которых обжалуются;

2) фамилию, имя, отчество (последнее - при наличии), сведения о месте жительства заявителя - физического лица либо наименование, сведения о месте нахождения заявителя - юридического лица, а также номер (номера) контактного телефона, адрес (адреса) электронной почты (при наличии) и почтовый адрес, по которым должен быть направлен ответ заявителю;

3) сведения об обжалуемых решениях и действиях (бездействии) отделения Центра, предоставляющего государственную услугу, а также должностного лица, сотрудников;

4) доводы, на основании которых заявитель не согласен с решением и действием (бездействием) отделения Центра, предоставляющего государственную услугу, а также должностного лица, сотрудников отделения Центра.

5.6. К жалобе могут быть приложены копии документов, подтверждающих изложенные в жалобе обстоятельства. В таком случае в жалобе приводится перечень прилагаемых к ней документов.

5.7. Жалоба подписывается подавшим ее получателем государственной услуги.

5.8. По результатам рассмотрения жалобы должностное лицо, указанное в пункте 5.1 настоящего Регламента, принимает одно из следующих решений:

1) удовлетворяет жалобу, в том числе в форме отмены принятого решения, исправления допущенных органом, предоставляющим государственную услугу, опечаток и ошибок в выданных в результате предоставления государственной услуги документах, возврата заявителю денежных средств, взимание которых не предусмотрено нормативными правовыми актами Российской Федерации,

нормативными правовыми актами субъектов Российской Федерации, а также в иных формах;

2) отказывает в удовлетворении жалобы.

Не позднее дня, следующего за днем принятия решения, указанного в подпунктах 1 и 2 настоящего пункта, заявителю в письменной форме и по желанию заявителя - в электронной форме направляется мотивированный ответ о результатах рассмотрения жалобы.

5.9. В случае установления в ходе или по результатам рассмотрения жалобы признаков состава административного правонарушения или преступления должностное лицо, наделенное полномочиями по рассмотрению жалоб, незамедлительно направляет имеющиеся материалы в органы прокуратуры.

Приложение 1
к Административному регламенту
предоставления государственной
услуги по назначению
ежемесячного пособия на ребенка

Рекомендуемая форма
Отделение РЦМП (КВ) №__
в _____
муниципальном районе (городе)

ЗАЯВЛЕНИЕ № _____

от « _____ » _____ 20 ____ г.

Я, _____
(фамилия, имя, отчество заявителя полностью)

Наименование документа, удостоверяющего личность	Серия и (или) номер	Кем выдан	Дата выдачи

проживающий (ая) по адресу: _____
(почтовый адрес заявителя с указанием индекса, телефона, адрес электронной почты)
действующий на основании _____

(реквизиты документа, подтверждающего полномочия заявителя представлять интересы получателя государственной услуги)

1. Прошу назначить _____
(фамилия, имя, отчество получателя выплат)

(почтовый адрес получателя с указанием индекса, место фактического проживания получателя, реквизиты документа, удостоверяющего личность получателя)

	Наименование выплаты	Нужное отметить
1	Ежемесячную денежную выплату	
2	Ежемесячную денежную выплату на проезд	
3	Субсидию-льготу	
4	Субсидия на оплату услуг связи	
5	Субсидию на проезд	
6	Субсидию на приобретение лекарственных средств	
7	Ежемесячное пособие на ребенка	
8	Ежемесячное пособие по уходу за ребенком	
9	Компенсацию части родительской платы за содержание ребенка в ДДУ	
10	Ежемесячное пособие на ребенка военнослужащего по призыву	
11	Единовременное пособие беременной жене военнослужащего по призыву	
12	Пособие по беременности и родам женщинам, уволенным в связи с ликвидацией организации	
13	Единовременное пособие при рождении ребенка	
14	Единовременное пособие при рождении одновременно трех и более детей	
15	Ежемесячное пособие семьям, воспитывающим трех и более одновременно рожденных детей в возрасте до полутора лет	
16	Единовременное пособие женщинам, вставшим на учет в ранние сроки беременности	

17	Единовременная субсидия на установку приборов учета электроэнергии	
18	Ежегодную денежную выплату гражданам, награжденным нагрудным знаком «Почетный донор России» или «Почетный донор СССР»	
19	Социальное пособие на погребение	
20	Компенсацию расходов по проезду на транспорте к месту прохождения амбулаторного гемодиализа и обратно к месту жительства	
21	Компенсацию расходов по проезду на транспорте к месту лечения в государственные учреждения здравоохранения Республики Татарстан, оказывающие специализированную онкологическую помощь, и обратно к месту жительства	
22	Возмещение расходов на погребение реабилитированных граждан	
23	Возмещение расходов, связанных с установкой телефона реабилитированным гражданам	
24	Единовременное денежное пособие при выпуске из образовательного учреждения	
25	Единовременное пособие на приобретение одежды, обуви, мягкого инвентаря и оборудования при выпуске из образовательного учреждения	
26	Ежемесячную стипендию	
27	Ежегодное пособие на приобретение учебной литературы и письменных принадлежностей	
28	Ежегодное пособия на приобретение одежды, обуви и мягкого инвентаря	
29	Дополнительную ежемесячную денежную выплату на ребенка-инвалида	
30	Ежемесячную денежную компенсацию военнослужащим, гражданам, призванным на военные сборы, ставшим инвалидами вследствие военной травмы, и членам их семей, пенсионное обеспечение которых осуществляется Пенсионным фондом Российской Федерации	

Представляю следующие документы (справки):

№	Наименование документов	Количество экземпляров
1		
2		
3		
4		
5		

Состав семьи получателя выплаты (заполняется при необходимости)

№	Ф.И.О.	Дата рождения	Степень родства	Реквизиты паспорта (свидетельства о рождении детей)	Нужное отметить *

* отмечаются дети, на которых назначаются услуги №№ 7, 8, 9, 10, 13, 14, 15, 29

Подтверждаю, что указанные в заявлении дети (ребенок) не находятся на полном государственном обеспечении, а также в отношении их (его) я не лишен(а) родительских прав.

(подпись, расшифровка подписи заявителя)

При наличии опеки над ребенком указать местонахождения органа, установившего опеку

Назначенные выплаты перечислять:

реквизиты счета _____

(указываются реквизиты счета, открытого в установленном законом порядке получателем государственной услуги либо его законным представителем)

реквизиты почтового отделения _____

(указываются реквизиты почтового отделения получателя государственной услуги либо его законного представителя)

Несу ответственность за достоверность предоставленных сведений, а также подлинность документов, в которых они содержатся. С положением об обязанности своевременного извещения о наступлении обстоятельств, влекущих прекращение (изменение) выплат, ознакомлен.

В соответствии с Федеральным законом от 27.07.2006 № 152-ФЗ «О персональных данных» я даю свое согласие на сбор, обработку, в том числе автоматизированную, хранение и передачу третьим лицам в системе информационного обмена персональных данных

_____,
(указывается Ф.И.О. получателя государственной услуги, членов семьи старше 18 лет, а также заявителя, в случае, если заявление подается лицом, представляющим интересы получателя государственной услуги)
указанных в настоящем Заявлении.

(подпись заявителя)

Заявитель:

_____, _____ " ____ " _____ 20__ г.
(Ф.И.О. получателя государственной услуги либо лица, представляющего интересы получателя государственной услуги на основании доверенности, заверенной в установленном порядке) (подпись)

Согласен(на) на получение информации, в том числе о предоставлении (отказе в предоставлении) государственной услуги _____

(письменно, по телефону, смс-сообщением, электронной почтой)
" ____ " _____ 20__ г. Подпись _____

Заявление и документы приняты _____ 20__ г. _____
(подпись, расшифровка подписи специалиста)

Линия отрыва

Расписка – уведомление

Регистрационный № заявителя _____

Количество документов ____ ед. на ____ листах

Документы принял _____ 20__ г.
(должность) (подпись) (расшифровка подписи) (дата)

Приложение 2
к Административному регламенту
предоставления государственной
услуги по назначению
ежемесячного пособия на ребенка

**ЖУРНАЛ
регистрации обращений граждан**

№ п/п	Дата обращения	Номер обращения	ФИО гражданина	Адрес	Причины обращения	Результаты обращения	Результаты обращения без указания причин

Приложение 3
к Административному регламенту
предоставления государственной
услуги по назначению
ежемесячного пособия на ребенка

Отделение РЦМП (КВ) №__ в _____
муниципальном районе (городе)

Решение
о назначении (предоставлении)
мер социальной поддержки

№ _____

от « ____ » _____

Ф.И.О. получателя _____
Адрес получателя _____

Назначить (предоставить)

№	Меры социальной поддержки	Размер выплаты	Дата назначения	Срок выплаты с _____ по _____
	Ежемесячное пособие на ребенка			с _____ по _____

На ребенка _____
(Ф.И.О.)

Способ выплаты _____

Руководитель отделения

_____ (Ф.И.О.)

_____ подпись

М.П.

Специалист отделения

_____ (Ф.И.О.)

_____ подпись

Заявитель уведомлен (нужное подчеркнуть):

письменно

по телефону _____

№ телефона

по факсу _____

№ факса

по электронной почте _____

адрес электронной почты

через Портал государственных и муниципальных услуг Республики Татарстан

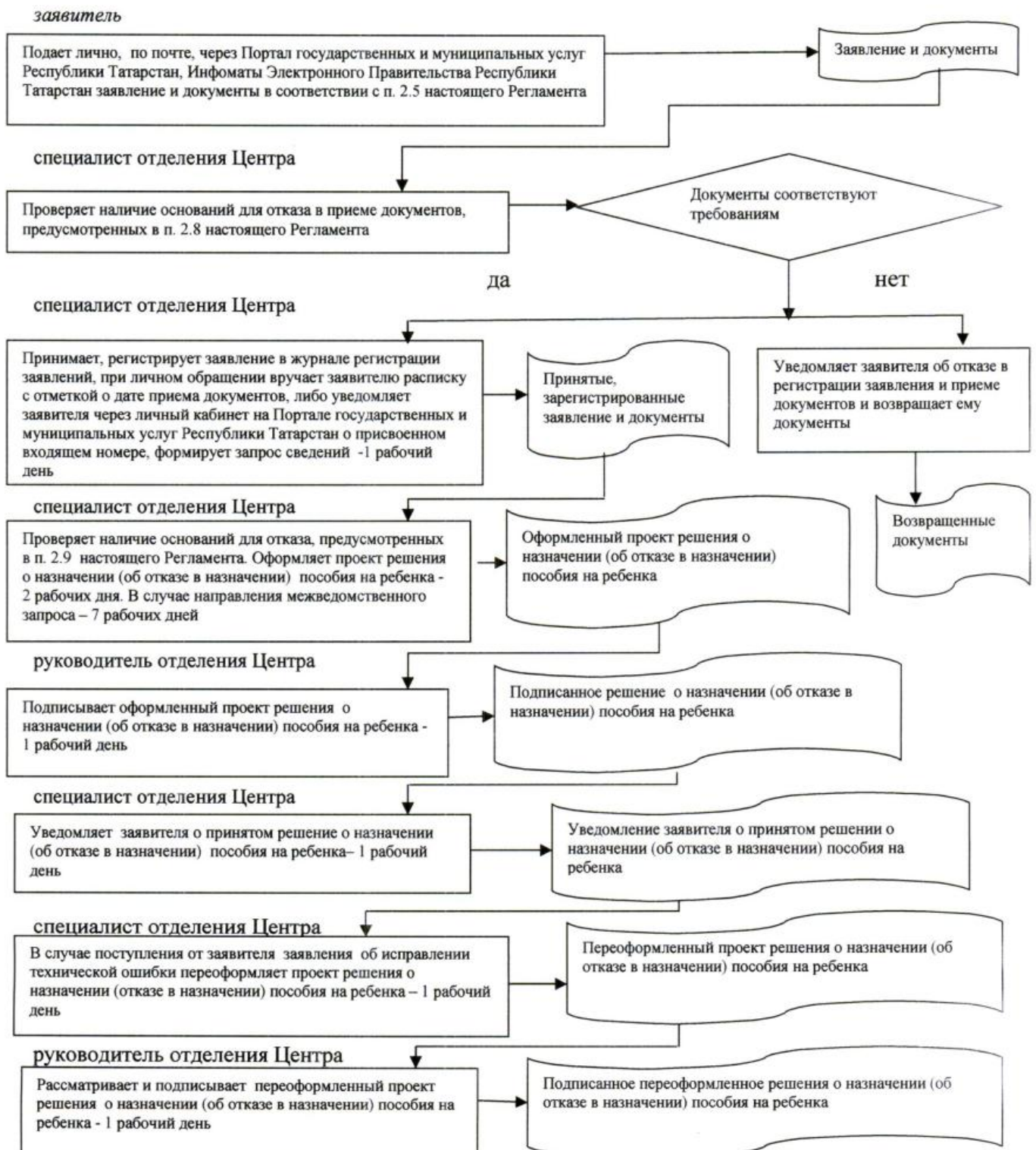
специалист отделения

_____ (Ф.И.О.)

_____ подпись

Приложение 4
к Административному регламенту
предоставления государственной
услуги по назначению
ежемесячного пособия на ребенка

**Блок-схема
последовательности действий при предоставлении государственной услуги по
назначению ежемесячного пособия на ребенка**



специалист отделения

Уведомляет заявителя о переоформленном решении о назначении (об отказе в назначении) пособия на ребенка - 1 рабочий день

Уведомление заявителя о переоформленном решение о назначении (об отказе в назначении) пособия на ребенка



Приложение 5
к Административному регламенту
предоставления государственной
услуги по назначению
ежемесячного пособия на ребенка

Рекомендуемая форма

Отделение РЦМП (КВ) №__
в _____
муниципальном районе (городе)

Заявление
об исправлении технической ошибки

Я, _____
(фамилия, имя, отчество заявителя указывается полностью)
проживающий (ая) по адресу _____
_____ (почтовый адрес заявителя с указанием индекса, телефон, электронный адрес)
_____ (наименование документа, удостоверяющего личность заявителя, его серия, номер, дата выдачи,
наименование органа, выдавшего документ)

прошу исправить техническую ошибку _____
_____ допущенную в решении о назначении (об отказе в назначении) ежемесячного пособия на ребенка,
_____ (реквизиты решения, дата выдачи)

Согласен(на) на получение переоформленного решения о предоставлении (об отказе в предоставлении) ежемесячного пособия на ребенка _____ (письменно, по телефону
_____ смс – сообщением, электронной почтой)

«__» _____ 20__ г. _____ (подпись заявителя) _____ (расшифровка подписи)

Приложение (справочное)
к Административному регламенту
предоставления государственной
услуги по назначению ежемесячного
пособия на ребенка

**Сведения об органах (учреждениях) и должностных лицах,
ответственных за предоставление государственной услуги по назначению
ежемесячного пособия на ребенка**

1. Государственное казенное учреждение «Республиканский центр материальной помощи (компенсационных выплат)»

Должность	Телефон	Электронный адрес
Директор	523-90-40	koord.rcmp@tatar.ru

2. Отделения Государственного казенного учреждения «Республиканский центр материальной помощи (компенсационных выплат)»

№ п/п	Наименование	Телефон	Адрес
1.	Отделение №1 РЦМП городского округа «Набережные Челны»	(88552) 71-49-37 38-37-30 71-49-06 47-46-54	423823, г. Наб.Челны, бульвар Солнечный, д. 6. ул. Гидростроителей, д.14 chl.1@tatar.ru chl.2@tatar.ru
2.	Отделение №2 РЦМП Агрызского муниципального района	(885551) 2-10-66 2-29-51 2-42-33 2-28-32	422230, г. Агрыз, ул.К.Маркса, д. 8 agr.2@tatar.ru
3.	Отделение №3 РЦМП Азнакаевского муниципального района	(885592) 7-13-99 7-25-93 7-25-88	423332, г.Азнакаево, ул.Булгар, д.9/2 azn.3@tatar.ru
4.	Отделение №4 РЦМП Аксубаевского муниципального района	(884344) 2-92-76 2-92-75	423060, п.г.т. Аксубаево, ул. Мазилина, д. 2. aks.4@tatar.ru
5.	Отделение №5 РЦМП Актанышского муниципального района	(885552) 3-22-97 3-20-54 3-22-96	423740, с.Актаныш, ул.Юбилейная, д. 45 akt.5@tatar.ru
6.	Отделение №6 РЦМП Алексеевского муниципального района	(884341) 2-53-01 2-41-90	422900, пгт Алексеевское, ул.Казакова, д. 8 ale.6@tatar.ru
7.	Отделение №7 РЦМП Алькеевского муниципального района	(884346) 2-0893 2-08-94	422870, с.Базарные Матаки, ул.Ленина, д. 9 alk.7@tatar.ru
8.	Отделение №8 ЦМП Альметьевского муниципального района	(88553) 43-81-96 32-45-47	423450, г.Альметьевск, ул. К.Цеткин, д.54А alm.8@tatar.ru

№ п/п	Наименование	Телефон	Адрес
9.	Отделение №9 РЦМП Апастовского муниципального района	(884376) 2-10-80 2-10-81	422350, с.Апастово, ул.Шоссейная, д.5 apa.9@tatar.ru
10.	Отделение №10 РЦМП Арского муниципального района	(884366) 3-13-51 3-13-54	422000, г. Арск, ул.Банковская, д.6в ars.10@tatar.ru
11.	Отделение №11 РЦМП Атнинского муниципального района	(884369) 2-10-84 2-16-57	422750, с. Большая Атня, ул. Октябрьская, д. 9 atn.11@tatar.ru
12.	Отделение №12 РЦМП Бавлинского муниципального района	(885569) 5-67-22 5-73-27 5-65-77	423930, г.Бавлы, ул.Площадь Победы, д. 4 bav.12@tatar.ru
13.	Отделение №13 РЦМП Балтасинского муниципального района	(884368) 2-57-94 2-41-93	422250, с.Балтаси, ул.Х.Такташа, д. 3а bal.13@tatar.ru
14.	Отделение №14 РЦМП Бугульминского муниципального района	(885594) 6-55-70 5-02-50	423231, г.Бугульма, ул.Советская, д. 56 bug.14@tatar.ru
15.	Отделение №15 РЦМП Буинского муниципального района	(884374) 3-55-29 3-17-03	422430, г.Буинск, ул.Ленина, д.52 bui.15@tatar.ru
16.	Отделение №16 РЦМП Верхне-Услонского муниципального района	(884379) 2-22-69	422570, с.Верхний Услон, ул. Медгородок usl.16@tatar.ru
17.	Отделение №17 РЦМП Высокогорского муниципального района	(884365) 2-32-53 2-32-51	422700, пос.ж.д.ст.Высокая Гора, ул.Профсоюзная, д. 1а gor.17@tatar.ru
18.	Отделение №18 РЦМП Дрожжановского муниципального района	(884375) 2-30-07 2-25-80	422470, с.Старое Дрожжаное, ул.Центральная, д. 15 dro.18@tatar.ru
19.	Отделение №19 РЦМП Елабужского муниципального района	(885557) 7-86-91 7-54-53	423600, г. Елабуга: ул. Спасская, д. 3; ул.Нефтяников, д.12. ela.19@tatar.ru
20.	Отделение №20 РЦМП Заинского муниципального района	(885558) 3-43-59 3-26-89	423520, г.Заинск, ул.Рафикова, д.10 zai.20@tatar.ru
21.	Отделение №21 РЦМП Зеленодольского муниципального района	(884371) 4-22-97 5-79-90	420542, г. Зеленодольск, ул. Карла Маркса, д. 57в zel.21@tatar.ru
22.	Отделение №22 РЦМП Кайбицкого муниципального района	(884370) 2-10-93	422330, с.Большие Кайбицы, Солнечный бульвар, д. 7 kai.22@tatar.ru
23.	Отделение №23 РЦМП Камско-Устьинского муниципального района	(884377) 2-17-54 2-16-84	422820, пгт Камское Устье, ул.Карла Маркса, д. 2 kam.23@tatar.ru
24.	Отделение №24 РЦМП Кукморского муниципального района	(884364) 2-83-94 2-61-09	422110, пгт Кукмор, ул.Ворошилова, д. 44 kuk.24@tatar.ru

№ п/п	Наименование	Телефон	Адрес
25.	Отделение №25 РЦМП Лаишевского муниципального района	(884378) 2-54-48 2-55-82	422610, пгт Лаишево, ул.Первомайская, д. 35 lai.25@tatar.ru
26.	Отделение №26 РЦМП Лениногорского муниципального района	(885595) 5-84-27 5-55-71 5-08-05	423250, г.Лениногорск, ул.Горького, д. 21 len.26@tatar.ru
27.	Отделение №27 РЦМП Мамадышского муниципального района	(885563) 3-12-64 3-22-83 3-29-82	422190, г.Мамадыш, ул.Советская, д.10 mam.27@tatar.ru
28.	Отделение №28 РЦМП Менделеевского муниципального района	(885549) 2-19-72 2-23-00	423650, г.Менделеевск, ул.Бурмистрова, д. 7а mnd.28@tatar.ru
29.	Отделение №29 РЦМП Мензелинского муниципального района	(885555) 3-10-50 3-18-22	423700, г.Мензелинск, ул.Ленина, д.80 mnz.29@tatar.ru
30.	Отделение №30 РЦМП Муслюмовского муниципального района	(885556) 2-38-34	423970, с.Муслюмово, ул.Пушкина, д.47 mus.30@tatar.ru
31.	Отделение №31 РЦМП Нижнекамского муниципального района	(88555) 45-43-98 45-43-88 45-44-89 45-43-92	423570, г.Нижнекамск, проспект Мира, д. 60 niz.31@tatar.ru
32.	Отделение №32 РЦМП Новошешминского муниципального района	(884348) 2-27-91 2-20-30	423190, с.Новошешминск, ул.Советская, д. 80 nov.32@tatar.ru
33.	Отделение №33 РЦМП Нурлатского муниципального района	(884345) 2-06-64 2-06-77 2-06-81	423042, г.Нурлат, ул.Школьная, д. 8 nur.33@tatar.ru
34.	Отделение №34 РЦМП Пестречинского муниципального района	(884367) 3-06-69	422770, с.Пестрецы, ул.Советская, д. 20 pes.34@tatar.ru
35.	Отделение №35 РЦМП Рыбно-Слободского муниципального района	(884361) 2-11-08	422650, с.Рыбная Слобода, ул.Заводская, д. ба ryb.35@tatar.ru
36.	Отделение №36 РЦМП Сабинского муниципального района	(884362) 2-48-34 2-49-21	422060, с.Богатые Сабы, ул.Тукая, д. 87 sab.36@tatar.ru
37.	Отделение №37 РЦМП Сармановского муниципального района	(885559) 2-42-57	423350, с.Сарманово, ул.Куйбышева, д. 36 sar.37@tatar.ru
38.	Отделение №38 РЦМП Спасского муниципального района	(884347) 3-93-27	422864, с.Болгары, ул.Хирурга Шеронова, д. 13 spa.38@tatar.ru
39.	Отделение №39 РЦМП Тетюшского муниципального района	(884373) 2-62-09 2-62-33	422370, г.Тетюши, ул.Ленина, д. 114 tet.39@tatar.ru
40.	Отделение №40 РЦМП Тукаевского муниципального района	(88552) 71-31-00 70-13-41	423802, г.Набережные Челны, проспект Есенина, д. 1 tuk.40@tatar.ru

№ п/п	Наименование	Телефон	Адрес
41.	Отделение №41 РЦМП Тюлячинского муниципального района	(884360) 2-11-39 2-13-41	422080, с.Тюлячи, ул.Большая Нагорная, д. 5 tul.41@tatar.ru
42.	Отделение №42 РЦМП Черемшанского муниципального района	(884396) 2-29-38 2-26-34	423100, с. Черемшан, ул. Титова, д. 26 chr.42@tatar.ru
43.	Отделение №43 РЦМП Чистопольского муниципального района	(884342) 5-11-06 5-33-98	422980, г.Чистополь, ул.Урицкого, д. 45 chs.43@tatar.ru
44.	Отделение №44 РЦМП Ютазинского муниципального района	(885593) 2-87-57 2-79-26 2-92-95	423950, пгт Уруссу, ул.Пушкина, д. 105/1 uta.44@tatar.ru
45.	отделение РЦМП по Авиастроительному району город Казань	(8843) 571-58-00 571-63-71	420036, г. Казань, ул. Тимирязева, д. 8 avi.k@tatar.ru
46.	отделение РЦМП по Вахитовскому району город Казань	(8843) 236-98-11 238-23-29	420197, г. Казань, ул. Вишневого, д.10 vah.k@tatar.ru
47.	отделение РЦМП по Кировскому району город Казань	(8843) 236-98-11 238-23-29 294-37-42	420102 г. Казань, ул. Галимджана Баруди, д. 5, 420077, г. Казань, ул. Ильича, д. 19 kir.k@tatar.ru
48.	отделение РЦМП по Московскому району город Казань	(8843) 554-89-54 564-81-58 564-81-62	420095, г. Казань, ул. Блюхера, д. 81 mos.k@tatar.ru
49.	отделение РЦМП по Ново- Савиновскому району город Казань	(8843) 523-75-82	420124, г. Казань, проспект Хусаина Ямашева, д.37 sav.k@tatar.ru
50.	отделение РЦМП по Приволжскому району город Казань	(8843) 224-30-61 224-35-05	420110, г. Казань, ул. Рихарда Зорге, д.39 pri.k@tatar.ru
51.	отделение РЦМП по Советскому району город Казань	(8843) 272-51-79 273-59-99 263-90-60	420073, г. Казань, ул. Аделя Кутуя, д.33 sov.k@tatar.ru 420100, г. Казань, ул. Кайбицкая, д. 3 azi.k@tatar.ru

3. Министерство труда, занятости и социальной защиты Республики Татарстан

Должность	Телефон	Электронный адрес
Министр	557-20-02	mtsz@tatar.ru
Заместитель министра	557-20-07	mtsz@tatar.ru
Начальник отдела методологии мер социальной поддержки	557-20-77	Elena.Zenina@tatar.ru

Начальник отдела аудита мер социальной поддержки	557-20-86	Elvira.Pislegina@tatar.ru
--------------------------------------------------	-----------	---------------------------

4. Кабинет Министров Республики Татарстан

Должность	Телефон	Электронный адрес
Начальник Управления социального развития Аппарата Кабинета Министров Республики Татарстан	264-77-29	pisma@tatar.ru