

ИСПОЛНИТЕЛЬНЫЙ  
КОМИТЕТ  
МУРЗИХИНСКОГО  
СЕЛЬСКОГО ПОСЕЛЕНИЯ  
ЕЛАБУЖСКОГО  
МУНИЦИПАЛЬНОГО  
РАЙОНА  
РЕСПУБЛИКИ ТАТАРСТАН



ТАТАРСТАН РЕСПУБЛИКАСЫ  
АЛАБУГА МУНИЦИПАЛЬ  
РАЙОНЫ БАШКАРМА  
МУРЗИХА АВЫЛ ЖИРЛЕГЕ  
БАШКАРМА КОМИТЕТЫ

---

**ПОСТАНОВЛЕНИЕ**

28.01.2016 г

**КАРАР**

№ 2

Об утверждении Программы комплексного развития систем коммунальной инфраструктуры Мурзихинского сельского поселения Елабужского муниципального района на 2016-2026 годы

В соответствии с постановлением Правительства Российской Федерации от 14.06.2013 № 502 «Об утверждении требований к программам комплексного развития систем коммунальной инфраструктуры поселений, городских округов»

**ПОСТАНОВЛЯЮ:**

1. Утвердить прилагаемую Программу комплексного развития системы коммунальной инфраструктуры на 2016-2026 годы Мурзихинского сельского поселения Елабужского муниципального района.
2. Настоящее постановление подлежит обнародованию и размещению на официальном сайте муниципального образования.
3. Контроль за исполнением настоящего постановления оставляю за собой.

Руководитель

И.Р. Гаделшин

**ПРОГРАММА**  
**комплексного развития систем**  
**коммунальной инфраструктуры**  
**Мурзихинского сельского поселения**  
**Елабужского муниципального района**  
**на 2016 - 2026 годы**



2016

**Программа комплексного развития систем коммунальной инфраструктуры  
Мурзихинского сельского поселения Елабужского муниципального района  
на 2016 – 2026 годы**

---

**1. Паспорт программы**

<b>Наименование программы</b>	Программа комплексного развития систем коммунальной инфраструктуры Мурзихинского сельского поселения Елабужского муниципального района на 2016-2026 годы
<b>Основание для разработки Программы Нормативно-правовые акты</b>	Градостроительный кодекс Российской Федерации; Федеральный Закон № 131-ФЗ от 06.10.2003 «Об общих принципах организации местного самоуправления в Российской Федерации»; Федеральный Закон №185-ФЗ от 21.07.2007г. «О Фонде содействия реформированию жилищно-коммунального хозяйства»; Федеральный закон Российской Федерации «О водоснабжении и водоотведении» №416-ФЗ от 07.12.2011г.; Федеральный закон «Об основах регулирования тарифов организаций коммунального комплекса» №210-ФЗ 30.12.2004г.; Федеральный закон от 23.11.2009 года №261-ФЗ «Об энергосбережении и о повышении энергетической эффективности и о внесении изменений в отдельные законодательные акты Российской Федерации»; постановление Правительства РФ от 14.06.2013 года № 502 «Об утверждении требований к программам комплексного развития систем коммунальной инфраструктуры поселений, городских округов»; Методические рекомендации по разработке программ комплексного развития систем коммунальной инфраструктуры муниципальных образований, утвержденные приказом Министерства регионального развития РФ №204 от 06.05.2011г.; Постановление Кабинета Министров Республики Татарстан от 11.04.2003г. №199 «Об утверждении Концепции эффективного использования ресурсов в Республике Татарстан»; Генеральный план Мурзихинского сельского поселения Елабужского муниципального района; Схема водоснабжения Мурзихинского сельского поселения Елабужского муниципального района.
<b>Заказчик программы</b>	Исполнительный комитет Елабужского муниципального района
<b>Основные разработчики</b>	Исполнительный комитет Мурзихинского сельского поселения Елабужского муниципального района, Исполнительный комитет Елабужского муниципального района, Палата перспективного социально-экономического развития Елабужского муниципального района, МУП «Департамент ЖКХ и строительства Елабужского муниципального района»
<b>Исполнитель Программы</b>	Исполнительный комитет Мурзихинского сельского

**Программа комплексного развития систем коммунальной инфраструктуры  
Мурзихинского сельского поселения Елабужского муниципального района  
на 2016 – 2026 годы**

	<p>поселения Елабужского муниципального района, Исполнительный комитет Елабужского муниципального района, Палата перспективного социально-экономического развития Елабужского муниципального района, МУП «Департамент ЖКХ и строительства Елабужского муниципального района», хозяйствующие субъекты, реализующие инвестиционные проекты, организации с которыми в установленном законодательством порядке, заключены муниципальные контракты на выполнение программных мероприятий</p>
<p><b>Цели программы</b></p>	<ul style="list-style-type: none"> <li>- создание комфортной среды проживания населения путем качественного преобразования всей системы предоставления жилищно-коммунальных услуг;</li> <li>- сдерживание роста тарифов на жилищно-коммунальные услуги;</li> <li>- снижение энергоемкости жилищно-коммунального комплекса;</li> <li>- устойчивое, надежное функционирование и развитие жилищно-коммунального комплекса сельского поселения Елабужского муниципального района;</li> <li>- содействие долгосрочному устойчивому социально-экономическому развитию сельского поселения Елабужского муниципального района.</li> </ul> <p>Программа комплексного развития систем коммунальной инфраструктуры Мурзихинского сельского поселения Елабужского муниципального района является базовым документом для разработки инвестиционных и производственных программ организаций коммунального комплекса, осуществляющих деятельность на территории Елабужского муниципального района</p>
<p><b>Задачи Программы</b></p>	<ul style="list-style-type: none"> <li>- модернизация объектов жилищно-коммунального комплекса;</li> <li>- внедрение прогрессивных технологий энергоресурсосбережения в сфере ЖКХ;</li> <li>- использование эффективных ресурсосберегающих техники, технологий и материалов, обеспечивающих качественное улучшение энергоресурсопотребления.</li> <li>- внедрение новых механизмов организации капитального ремонта с применением ресурсосберегающих технологий и новых материалов;</li> <li>- переселение граждан из ветхого жилого фонда с дальнейшей реализацией земельных участков под новое строительство.</li> </ul>
<p><b>Важнейшие целевые показатели</b></p>	<p><b>Система водоснабжения:</b></p> <ul style="list-style-type: none"> <li>- аварийность системы водоснабжения – 0,5 ед./км;</li> <li>- уровень потерь при транспортировке воды на 1%;</li> <li>- соответствие качества питьевой воды установленным требованиям на 100%;</li> <li>- удельный вес сетей, нуждающихся в замене не более 7,9%.</li> </ul>

**Программа комплексного развития систем коммунальной инфраструктуры  
Мурзихинского сельского поселения Елабужского муниципального района  
на 2016 – 2026 годы**

<b>Срок реализации Программы</b>	Срок реализации - 2016-2026 годы.
<b>Объемы и источники финансирования Программы</b>	<p>Общий объем финансирования Программы с 2016 по 2026 гг. составляет 35,097 млн. руб.</p> <p>Источниками финансирования программных мероприятий относятся:</p> <ul style="list-style-type: none"> <li>-Федеральный бюджет;</li> <li>-Бюджет Республики Татарстан;</li> <li>- местный бюджет;</li> <li>-внебюджетные источники.</li> </ul>
<b>Ожидаемые конечные результаты реализации Программы</b>	<p>В результате реализации Программы будут достигнуты следующие показатели:</p> <ul style="list-style-type: none"> <li>- сдерживание роста тарифов на услуги ЖКХ</li> <li>- снижение энергоемкости жилищно-коммунального комплекса;</li> <li>- улучшение качества и надежности поставки жилищно-коммунальных услуг</li> </ul>
<b>Система организации контроля за исполнением Программы</b>	<ol style="list-style-type: none"> <li>1. Оперативное управление Программой осуществляют: Исполнительный комитет Мурзихинского сельского поселения Елабужского муниципального района, Исполнительный комитет Елабужского муниципального района, Палата перспективного социально-экономического развития Елабужского муниципального района, МУП «Департамент ЖКХ и строительства Елабужского муниципального района» (по согласованию)</li> <li>2. Механизм реализации Программы предполагает: <ol style="list-style-type: none"> <li>1) многоканальность финансирования из всех возможных источников;</li> <li>2) составление планов реализации программных мероприятий на каждый финансовый год;</li> <li>3) ежеквартальный мониторинг выполнения индикаторов Программы</li> <li>4) ежегодный отчет о ходе выполнения Программы</li> </ol> </li> </ol>

## **2. Характеристика существующего состояния коммунальной инфраструктуры**

Экономический рост территории и приток населения инициируют параллельную реализацию проектов в сфере жилищно-коммунального хозяйства. Развитие существующих производств, сферы строительства жилья сдерживает недостаточная коммунальная инфраструктура и высокие тарифы.

Жилищно-коммунальная сфера - это многоотраслевой комплекс, в котором переплелись все социально-экономические вопросы жизнеобеспечения.

Для создания комфортности проживания существенной помехой являются проблемы в сфере жилищно-коммунального хозяйства, связанные с высокими затратами и потерями энергоресурсов, изношенностью основных фондов, неудовлетворительным финансовым положением, неразвитостью конкурентной среды в данной сфере.

Во исполнение закона Республики Татарстан «Об энергосбережении» и реализации программы «Энергосбережение и повышение энергетической эффективности в Республике Татарстан на 2010-2015 годы и на перспективу до 2020 года» по результатам проведенного социологического исследования население сельского поселения Елабужского муниципального района в целом положительно отметило преобразования, проведенные за годы реформирования жилищно-коммунального хозяйства..

В соответствии со статьей 14 Федерального закона от 06.10.2003г. № 131-ФЗ "Об общих принципах организации местного самоуправления в Российской Федерации", главой 3 Градостроительного кодекса Российской Федерации, ст.19 Устава муниципального образования Мурзихинское сельское поселение Решением Советом Мурзихинского сельского поселения утвержден генеральный план муниципального образования Мурзихинское сельское поселение ЕМР.

Генеральный план Мурзихинского сельского поселения Елабужского муниципального района – документ территориального планирования, определяющий градостроительную стратегию, условия формирования среды жизнедеятельности, направления и границы развития территорий поселения, установление и изменение границ населенных пунктов в составе поселения, функциональное зонирование территорий, развитие инженерной, транспортной и социальной инфраструктур, градостроительные требования к сохранению объектов историко-культурного наследия и особо охраняемых природных территорий, экологическому и санитарному благополучию.

### **ЖИЛИЩНЫЙ ФОНД.**

Объем жилищного фонда Мурзихинского сельского поселения составляет 10,3 тыс.кв.м общей жилой площади, в т.ч. в:

- с.Новая Мурзиха– 3,4 тыс.кв.м
- д.Старая Мурзиха – 5,5 тыс.кв.м.
- д.Токмашка – 1,4 тыс.кв.м.

В настоящее время жилой фонд Мурзихинского сельского поселения представлен исключительно индивидуальной застройкой в количестве 166 домов, количество проживающих 455 человек.

### **ВОДОСНАБЖЕНИЕ СЕЛЬСКИХ ПОСЕЛЕНИЙ ЕЛАБУЖСКОГО МУНИЦИПАЛЬНОГО РАЙОНА**

Основным источником хозяйственно-питьевого водоснабжения Мурзихинского сельского поселения являются подземные воды. Население пользуется водой, как из артезианских скважин, так и из родников. Все существующие системы водоснабжения, обслуживающие население, являются самостоятельными (выполнены для каждого населенного пункта) и никак не связаны друг с другом.

**Программа комплексного развития систем коммунальной инфраструктуры  
Мурзихинского сельского поселения Елабужского муниципального района  
на 2016 – 2026 годы**

Централизованная система водоснабжения (ЦСВ) в Мурзихинском СП представляет собой комплекс инженерных сооружений, условно разделенных на 3 уровня: водозаборные скважины, водонапорные башни, водопроводные трубы.

Централизованное водоснабжение Мурзихинского поселения осуществляется от 3-х водозаборных скважен и 3-х водонапорных башен. В д.Старая Мурзиха скважина отключена (вышел из строя насос) и водонапорная башня не эксплуатируется.

Водопроводные сети выполнены стальными и ПВХ трубами диаметрами Ø57÷258 мм. Общая протяжённость сетей около 12 540 м.

В 2015 году в связи, с полным износом системы водоснабжения в д.Старая Мурзиха, начата аварийная прокладка водовода из п/э трубы Ø110 с села Новая Мурзиха в д.Старая Мурзиха.

Водопроводные сети в настоящее время не достаточно разветвлены и не охватывают все территории жилой застройки.

Запорная арматура на водоводе либо отсутствует, либо в неудовлетворительном состоянии. Трубы имеют превышение срока возможной эксплуатации (эксплуатируются более 30 лет).

Всего в поселении числится 25 водоразборных колонок, из них только 5 в рабочем состоянии, остальные в неудовлетворительном состоянии и не соответствуют требованиям СанПиН 2.1.4.1110-02, колодцы полуразрушенные и используются в качестве точки присоединения шлангов для отбора воды.

Станций обезжелезивания и обеззараживания нет. Очистка воды не производится, но качество артезианских вод соответствует требованиям СанПиН 2.1.4.1074-01 «Питьевая вода. Гигиенические требования к качеству воды централизованных систем водоснабжения».

В соответствии с постановлением Главы Елабужского муниципального района № ПГЭ-60 от 24 марта 2014 года МУП «Елабужский Водоканал» с 1 марта 2015 года приступил к обслуживанию сетей водоснабжения Мурзихинского сельского поселения на основании договоров эксплуатации

**Проблемными характеристиками сети водопровода являются:**

- изношенность и устарелость водопроводной сети. В связи с этим происходят частые аварии и утечки;

- вторичное загрязнение воды из-за коррозии стальных водопроводов.

**Основные направления развития водоснабжения** – бесперебойное обеспечение населения района водой питьевого качества, повышение надежности систем, сокращение количества аварий на сетях, увеличение пропускной способности сетей, уменьшение потерь воды.

**Водоотведение**

В Мурзихинском сельском поселении отсутствует централизованная система водоотведения. Часть населения пользуется выгребными ямами, с последующим вывозом на районные очистные сооружения канализации.

Установление тарифов относится к компетенции Государственного комитета Республики Татарстан по тарифам.

Тарифы, установленные ГК РТ по тарифам за период с 2013 -2015 годы, руб. за куб.м. без НДС. Для Мурзихинского сельского поселения

	<b>2013г.</b>	<b>2014 г.</b>	<b>2015г.</b>
ХВС	25,60/26,65	26,65	27,69

Доля потребителей услуг холодного водоснабжения является население и составляет 100%. В среднем за 2015 год собираемость за оказанные услуги холодного водоснабжения я составила 84,5 %.



**Программа комплексного развития систем коммунальной инфраструктуры  
Мурзихинского сельского поселения Елабужского муниципального района  
на 2016 – 2026 годы**

### **Теплоснабжение**

На территории Мурзихинского сельского поселения расположены населенные пункты – Старая Мурзиха, Новая Мурзиха, Токмашка..

В настоящее время отопление усадебной застройки осуществляется от локальных источников теплоснабжения 2-х или одноконтурных индивидуальных бытовых котлов, работающих на природном газе низкого давления.

Общественные учреждения Мурзихинского сельского поселения пользуются БМК или автономными котельными с маломощными котлами до 100 кВт и менее. Данные по котельным не представлены.

По Генеральному плану теплоснабжение усадебной жилой, общественной застройки – на первую очередь (2020г.) и на расчетный срок (2035г.) предлагается осуществить:

- усадебная застройка - от двухконтурных теплогенераторов;
- общественные учреждения - от автономных источников тепла.

### **Электроснабжение**

Электроснабжение потребителей Елабужского муниципального района осуществляется от системы ОАО «ТАТЭНЕРГОСБЫТ».

Электроснабжение Мурзихинского сельского поселения осуществляется от нескольких подстанций, расположенных в центре нагрузок.

На территории Мурзихинского сельского поселения подстанции не расположены. Электроснабжение самого поселения осуществляется от следующей подстанции:

ПС «Костенеево» 1х6,3 МВА, 110/10 кВ;  
н.п. Старая Мурзиха, Новая Мурзиха.

Электроснабжение выполнено воздушными линиями ВЛ-110 кВ, ВЛ-35 кВ, ВЛ-10 кВ.

**Основные направления развития** - для увеличения надежности электросетей и увеличения пропускной способности целесообразно на воздушных линиях вместо «голового» провода применять изолированные провода марки СИП. Установка энергосберегающих светильников по сельскому поселению.

**Динамика тарифов на электрическую энергию для населения сельской местности**

Установление тарифов относится к компетенции Государственного комитета Республики Татарстан по тарифам.

(руб./кВт.час)

	2012г.		2013 г.		2014 г.		2015г.	
	01.01.12	01.07.12	01.01.13	01.07.13	01.01.14	01.07.14	01.01.15	01.07.15
Электроэнергия	1,70	1,80	1,80	2,02	2,02	2,09	2,09	2,24

### **Газоснабжение**

Обслуживанием газовых сетей занимается ЭПУ «Елабугагаз» ООО «Газпром трансгаз Казань».

В настоящее время газоснабжение Мурзихинского сельского поселения осуществляется от магистрального газопровода высокого давления, через газораспределительную станцию ГРС «Морты». ГРС расположена на территории н.п. Морты.

Природный газ в населенные пункты подается по газопроводам высокого давления до газорегуляторного пункта (ГРП). Далее по сетям низкого давления непосредственно к потребителю. Далее по сетям низкого давления непосредственно к потребителю.

#### *Данные по газифицируемым квартирам и домам*

№ п/п	Наименование ПСК, Населенный пункт,	Количество газифицированных квартир на 01.01.2015г.
-------	-------------------------------------	---



**Программа комплексного развития систем коммунальной инфраструктуры  
Мурзинского сельского поселения Елабужского муниципального района  
на 2016 – 2026 годы**

	<b>совхоз</b>	<b>сетевой</b>	<b>ГБУ (от сжиженного газа)</b>	<b>Всего</b>
1	Новая Мурзиха	65	0	65
2	Старая Мурзиха	10	0	10
3	Токмашка	18	0	18

**Динамика тарифов на газ для населения сельской местности**

Установление тарифов относится к компетенции Государственного комитета Республики Татарстан по тарифам.

(руб./куб.м)

	<b>2012г.</b>		<b>2013 г.</b>		<b>2014 г.</b>		<b>2015г.</b>	
	01.01.12	01.07.12	01.01.13	01.07.13	01.01.14	01.07.14	01.01.15	01.07.15
Газ	3,49	4,01	4,01	4,61	4,61	4,80	4,80	5,16

**Сбор и захоронение бытовых отходов**

Сбор и удаление твердых бытовых отходов производится с отдельно стоящих мусоросборных контейнеров.

**Необходимые вопросы по организации, сбору, удалению, обезвреживанию твердых и жидких бытовых отходов**

На территории поселения накопление твердых бытовых отходов (ТБО) производится в контейнеры, установленные на контейнерных площадках. Вывоз отходов осуществляется на полигон ТБО г. Менделеевск

Фактическое количество контейнеров – 12 единиц, Контейнерные площадки отсутствуют, необходимое количество контейнерных площадок - 10.

В целях улучшения санитарно-гигиенических условий жизни населения по оптимизации системы сбора, вывоза и утилизации бытовых отходов, санитарной очистке территории необходимо провести ряд мероприятий, которые детально охарактеризованы в разделе №5 «Программы инвестиционных проектов, обеспечивающих достижения целевых показателей».

**Улично-дорожная сеть**

Протяженность дорог в Мурзинском сельском поселении всего 7,0 км, в т.ч. с асфальтовым покрытием 6 км.

В сфере благоустройства имеются следующие проблемы:

- качество покрытия дорог не соответствуют нормам безопасности и негативно сказываются на формировании современного имиджа территории;
- недостаточное и неэкономичное наружное освещение деревень;

Перечень мероприятий по развитию автомобильных дорог местного значения представлен в разделе №5 «Программы инвестиционных проектов, обеспечивающих достижения целевых показателей».

В целях обеспечения жизнедеятельности и улучшения качества жизни населения необходимо провести комплекс мер по инфраструктурному обустройству

Также необходимо произвести замену воздушных линий электропередач на кабельные с устройством подземных шахт.

Существующие проблемы в сфере ЖКХ необходимо решать с точки зрения комплексного подхода и программно-целевых методов. Этим обусловлена необходимость разработки данной программы.

### **3. Перспективы развития муниципального образования и прогноз спроса на коммунальные ресурсы**

Республика Татарстан является одним из регионов Российской Федерации, демонстрирующих стабильность в социально-экономическом развитии. В 2011 году Татарстан признан лидером списка Forbes «30 лучших регионов для бизнеса».

Административные центры 15-ти других поселений имеют полноценное автомобильное сообщение, необходимую социальную и инженерную инфраструктуру, что позволяет минимизировать издержки реализации инвестиционных проектов.

Елабужский муниципальный район входит в состав Камского инновационного территориально-производственного кластера (КИПТК), занимающего 11,3 % территории Республики Татарстан и включающего в себя несколько муниципальных районов - Менделеевский, Елабужский, Заинский, Нижнекамский, Тукаевский, а также городской округ Набережные Челны.

По экономическому потенциалу КИПТК занимает второе место среди остальных экономических районов Республики Татарстан. Главными его отраслями являются машиностроение (автомобилестроение, электротехническая промышленность), а также химическая и нефтехимическая (в т.ч. шинная) промышленность. Из других отраслей представлены нефтедобыча, электроэнергетика (Заинская ГРЭС, Нижнекамская ГЭС, многочисленные ТЭЦ), промышленность строительных материалов, пищевая промышленность.

КИПТК обладает значительным промышленно-производственным потенциалом, имея на своей территории такие гиганты, как ОАО «КАМАЗ», ОАО «Нижнекамскнефтехим», Особую экономическую зону промышленно-производственного типа «Алабуга», сеть технопарков (КИП «Мастер», Технопарк «Татэлектромаш», НП «Технопарк Прикамья», ГАУ «Бизнес-инкубатор г.Елабуга»).

По производству промышленной продукции на душу населения Елабужский муниципальный район превосходит средний показатель по Республике Татарстан в 2 раза, а среднероссийский уровень – в 1,7 раза. Основными отраслями специализации территориальной экономики являются промышленность, сельское хозяйство, образование, туризм.

На промышленной площадке «Алабуга» располагаются предприятия особой экономической зоны промышленно-производственного типа «Алабуга» (4000 га), открытое акционерное общество «ПО ЕлАЗ» (189 га), и 30 предприятий «Дирекции инвестиционных программ» (349 га).

Залогом успешного развития территории является реализация крупного федерального проекта – Особой экономической зоны «Алабуга».

Особая экономическая зона промышленно-производственного типа «Алабуга» (далее – ОЭЗ «Алабуга») была создана Постановлением Правительства Российской Федерации № 784 от 21 декабря 2005 года.

ОЭЗ «Алабуга» является одной наиболее подготовленных инвестиционных площадок в России для реализации крупнейших промышленных проектов.

Территория разделена на модули, к каждому модулю подводятся все необходимые коммуникации – дороги, электричество, теплоснабжение, газ, вода, высокоскоростные линии связи и так далее. По территории ОЭЗ проходит железнодорожная ветка, которая будет обслуживать крупнейшие земельные участки с помощью ответвлений, ведущих непосредственно к будущим корпусам.

На территории работает Административно-деловой центр, в котором располагается офис администрации ОЭЗ, офисные помещения для резидентов зоны и все необходимые объекты деловой инфраструктуры - отделение банка, почта, медпункт, конференц-зал, ресторан, фитнес-зал и др.

За время существования ОЭЗ «Алабуга» удалось достичь внушительных результатов в развитии инфраструктуры и привлечь такие известные компании мирового бизнеса как Ford-Sollers, Saint-Gobain, Air Liquide, Rockwool, Sisecam, Hayat Group и др.

# Программа комплексного развития систем коммунальной инфраструктуры Мурзихинского сельского поселения Елабужского муниципального района на 2016 – 2026 годы

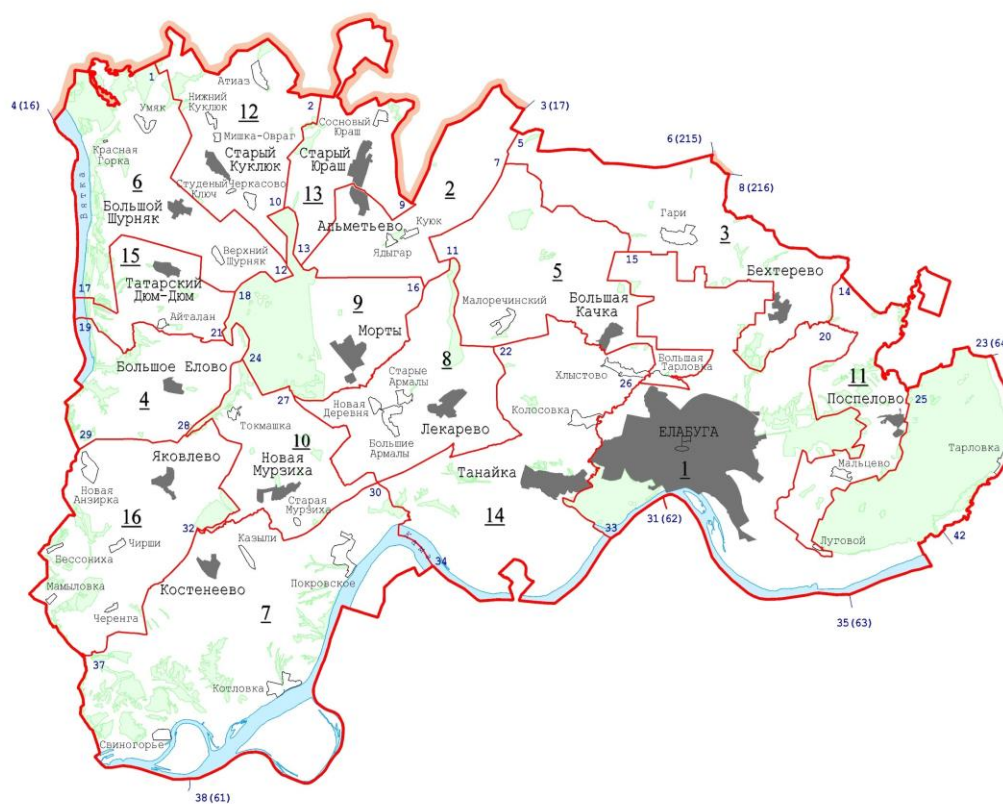
На сегодняшний день на территории ОЭЗ ППТ «Алабуга» зарегистрировано 42 предприятий-резидентов, в ближайшие годы их количество вырастет до 120. В развитие инфраструктуры ОЭЗ «Алабуга» с начала создания вложено 22,7 млрд.руб. Общий объем инвестиций в развитие площадки составил 94 млрд.рублей.

Общая территория ОЭЗ расширена с 20 кв. км. до 40 кв. км. Общее количество предприятий-резидентов будет насчитывать уже порядка 120 предприятий, что позволит создать более 16 тысяч новых рабочих мест. Учитывая коэффициент семейственности равный 3, в перспективе увеличение численности населения города и района почти на 40 тысяч человек.

Мурзихинское сельское поселение образовано в соответствии с Законом Республики Татарстан от 31 января 2005 года № 22-ЗРТ «Об установлении границ территорий и статусе муниципального образования «Елабужский муниципальный район» и муниципальных образований в его составе».

## **Карта-схема** границ муниципальных образований, входящих в состав муниципального образования "Елабужский муниципальный район"

"Приложение 1  
к Закону Республики Татарстан  
"Об установлении границ территорий  
и статусе муниципального образования  
"Елабужский муниципальный район"  
и муниципальных образований в его составе"



В состав Мурзихинского сельского поселения в соответствии с этим законом входит село Новая Мурзиха (административный центр), деревня Старая Мурзиха и д.Токмашка.

Поселение расположено на северо-востоке Республики Татарстан, в западной части Елабужского муниципального района. Мурзихинское сельское поселение граничит на севере с

# Программа комплексного развития систем коммунальной инфраструктуры Мурзихинского сельского поселения Елабужского муниципального района на 2016 – 2026 годы

Большееловским и Мортовским сельскими поселениями, на востоке с Лекаревским сельским поселением, на юге с Костенеевским сельским поселением, на западе с Яковлевским сельским поселением Елабужского муниципального района.

Общая площадь Мурзихинского сельского поселения составляет 5015,6 га, в т.ч. площадь с.Новая Мурзиха – 78,9 га, д.Старая Мурзиха – 70,3 га, д.Токмашка – 29,7 га (согласно картографическому материалу).

В поселении имеется детский сад, общеобразовательная школа, 2 фельдшерско-акушерских пункта, сельский дом культуры, библиотека, спортивные объекты, отделение связи.

Транспортная связь Мурзихинского сельского поселения с районами Республики Татарстан и другими поселениями Елабужского муниципального района в настоящее время осуществляется через федеральные и региональные автомобильные дороги.

По территории поселения проходит автодорога федерального значения «М-7 «Волга». Автодорога регионального значения «М-7 «Волга»-Новая Мурзиха» обеспечивает внутренние транспортные связи Мурзихинского сельского поселения.

## Демографическая характеристика

Демографический фактор оказывает наибольшее влияние на уровень хозяйственного освоения территории и экономического развития общества.

Большая часть населения (55,4%) проживает в с.Новая Мурзиха. В д.Старая Мурзиха проживает 37,1% от общей численности населения, в д.Токмашка – 7,5%.

В Схеме территориального планирования Елабужского муниципального района все сельские поселения были разделены на пять групп – с очень высоким, высоким, средним, низким и очень низким демографическим потенциалом. Демографический потенциал определялся на основании таких показателей, как естественный прирост, миграционный прирост, плотность населения и демографическая нагрузка. Мурзихинскому СП присвоен очень низкий балл по плотности населения, низкий балл по естественному приросту, высокий балл по демографической нагрузке и очень высокий балл по миграционному приросту. В итоге Мурзихинское сельское поселение отнесено к группе поселений с низким демографическим потенциалом.

**Таблица 1. Демографические показатели**

Показатели	на 01.01.14 г.	на 01.01.15 г.	Откл. (+,-)	2014 к 2015, %
Мурзихинское сельское поселение	447	470	+23	105,1

Основными приоритетами экономической политики являются:

- развитие конкурентных преимуществ региона в виде высокой обеспеченности энергоресурсами, удобства географического положения, наличия земельных, лесных и водных ресурсов;

- развитие высокотехнологичных производств, не связанных с потреблением большого объема привозных сырьевых ресурсов;

- поддержка широкомасштабного жилищного строительства, предьявляющего спрос на различные материальные ресурсы и являющегося одним из главных показателей уровня жизни населения; развитие налогооблагаемых производств, обеспечивающих высокий приток средств в местный бюджет;

- стимулирование поставок продукции предприятий района на общероссийский и зарубежный рынок;

## **Программа комплексного развития систем коммунальной инфраструктуры Мурзинского сельского поселения Елабужского муниципального района на 2016 – 2026 годы**

---

- поддержание высокого потребительского спроса на рынке товаров и услуг;
- улучшение качественных характеристик и повышение конкурентоспособности продукции в сельскохозяйственном производстве;
- первоочередное направление бюджетных средств на развитие инфраструктуры, создающей условия для привлечения частных инвестиций;
- привлечение средств федерального бюджета для решения социально-экономических проблем, имеющих общегосударственное значение.

Главный фактор экономического развития на перспективу - это рост инвестиционной активности и другие диверсифицированные источники увеличения производства, целью которых является формирование модели региональной экономики, обладающей долгосрочным потенциалом динамичного роста, способной обеспечивать последовательное повышение благосостояния населения, эффективное воспроизводство и модернизацию производственного аппарата, укрепление конкурентоспособности.

В Елабужском муниципальном районе сложилась многоуровневая система образования, которая включает в себя 3 государственных, 33 муниципальных общеобразовательных учреждения, 44 дошкольных образовательных учреждения, 9 учреждений дополнительного образования, 4 средних специальных образовательных учреждения, детский дом, 5 высших учебных заведений.

В настоящее время в Мурзинском сельском поселении (с.Новая Мурзиха) имеется 1 детский сад проектной вместимостью 10 мест. Численность детей, посещающих детское дошкольное учреждение, составляет 9 человек (31,03% от общей численности детей в возрасте 1-6 лет Мурзинского сельского поселения).

На сегодняшний день в с.Новая Мурзиха имеется здание средней общеобразовательной школы проектной мощностью на 320 учащихся, однако она в настоящее время не функционирует. Дети доставляются в школы соседних сельских поселений и г.Елабуга.

Интенсивно развивающаяся в городе социально-экономическая инфраструктура требует соответствующего кадрового обеспечения предприятий и организаций. Один из способов решения - это снижение оттока молодежи в другие города. Выпускники учебных заведений, желающие остаться в Елабуге, ориентированы на местный рынок труда. Это связано с повышением привлекательности местного рынка труда и учебных заведений, располагающихся в Елабуге. Филиал КГТУ им. Туполева и Политехнических колледж становятся базой для подготовки специалистов для особой экономической зоны производственно-промышленного типа «Алабуга».

Анализ потенциала территории позволяет сделать вывод о значительном влиянии промышленного сектора на все сферы деятельности территории. В промышленном секторе формируется преобладающая часть добавленной стоимости (более 80%). Таким образом, промышленность для города Елабуга является основной структурообразующей отраслью экономики, и от эффективности её функционирования зависит возможность реализации главной стратегической цели развития территории – повышение качества жизни населения.

Основные показатели развития территории отражены в Программе социально-экономического развития Елабужского муниципального района на 2010-2015 годы, утвержденной решением Совета ЕМР от 14.11.2011 №156 и представлены ниже в таблице 2.



**Основные показатели социально-экономического развития  
Мурзахинского сельского поселения Елабужского муниципального района до 2025 года**

<b>Показатели</b>	<b>Единица измерения</b>	<b>2014г.</b>	<b>2015г.</b>	<b>2016г.</b>	<b>2017г.</b>	<b>2018г.</b>	<b>2019г.</b>	<b>2020г.</b>	<b>2021г.</b>	<b>2022г.</b>	<b>2023г.</b>	<b>2024г.</b>	<b>2025г.</b>
Среднегодовая численность населения	чел.	458,5	470,5	471	471,5	472,5	474	476,5	480	484,5	490	496	502,5
Валовая продукция сельского хозяйства во всех категориях хозяйств (в действующих ценах)	млн.руб.	28,7	53,3	55,8	58,5	61,3	62,5	63,8	65,1	66,4	67,7	69,0	70,4
Фонд заработной платы	тыс.руб.	663,3	1708,0	1742,16	2153,31	2600,12	2691,1	2785,3	2885,6	2989,5	3542,9	3677,6	3824,7
Начисленная среднемесячная заработная плата на одного работника	руб.	27637,5	28466,7	29036,0	29907,1	30953,8	32037,2	33158,5	34352,2	35588,9	36905,7	38308,1	39840,4
Численность работников	чел.	2	5	5	6	7	7	7	7	7	8	8	8
Численность безработных, зарегистрированных в ЦЗН	чел.	1	2	2	1	1	1	1	0	0	0	0	0
Оборот розничной торговли, млн. руб.	млн.руб.	7,0	6,8	7,0	7,5	7,9	8,4	9,0	9,7	10,4	11,1	12,0	12,8
в сопоставимых ценах, в % к предыдущему году	%	111,4	87,4	98,0	100,3	101,8	101,8	101,9	102	102,3	102,4	102,5	102,6
Объем платных услуг, в действующих ценах каждого года, млн.руб.	млн.руб.	3,4	3,2	3,3	3,5	3,7	3,9	4,2	4,4	4,7	5,0	5,2	5,5
в сопоставимых ценах, в % к предыдущему году	%	76,2	86,7	96,4	100,8	101,3	101,3	101,4	101,4	101,5	101,6	101,7	101,8

## Программа комплексного развития систем коммунальной инфраструктуры Мурзихинского сельского поселения Елабужского муниципального района на 2016 – 2026 годы

---

### 4. Целевые показатели развития коммунальной инфраструктуры

На сегодняшний день в отрасли жилищно-коммунального хозяйства накопилось много проблем, решение которых жизненно важно, и должно быть заложено в основу развития Мурзихинского сельского поселения в среднесрочной и долгосрочной перспективах.

Направления решения проблем развития базируются на следующих принципах:

1. Эффективное управление отраслью.
2. Государственно-частное партнерство в развитии отрасли с учетом ключевых интересов города.

Приоритеты развития жилищно-коммунального хозяйства определены с учетом интересов всех основных городских субъектов – населения, бизнеса и бюджетного сектора. Развитие инженерной, транспортной и социальной инфраструктур в целях обеспечения жилищного строительства должны основываться на существующем фонде объектов коммунальной инфраструктуры.

Программа модернизации и энергоресурсоэффективности жилищно-коммунального комплекса представляет собой комплекс взаимоувязанных по ресурсам и срокам мероприятий и направлена на снижение тарифной нагрузки, как для населения территории, так и для резидентов ОЭЗ и важна в целом для развития территории. В настоящее время программа является и антикризисной мерой.

Основные направления программы:

- обеспечение ресурсосбережения в жилищно-коммунальном комплексе;
- модернизация объектов водоснабжения и канализации.

Реализация программных мероприятий позволит:

- повысить надежность работы инженерных систем жизнеобеспечения;
- качественно улучшить эффективность энергоресурсопотребления;
- создать комфортные и безопасные условия проживания;
- обеспечить сдерживание роста тарифов на услуги жилищно-коммунального комплекса.

Для достижения программных целей планируется применение инструментов территориальной экономической политики, организация согласованных действий федеральных органов государственной власти, органов государственной власти Республики Татарстан, органов местного самоуправления.

**Главная цель Программы:** создание комфортной среды проживания населения путем качественного преобразования всей системы предоставления жилищно-коммунальных услуг.

**Основные цели Программы:**

- снижение энергоемкости жилищно-коммунального комплекса;
- сдерживание роста тарифов на жилищно-коммунальные услуги;
- устойчивое, надежное функционирование и развитие жилищно-коммунального комплекса Елабужского муниципального района;
- содействие долгосрочному устойчивому социально-экономическому развитию Елабужского муниципального района.

**Задачи Программы:**

*В сфере жилищного хозяйства*

- внедрение новых механизмов организации капитального ремонта с применением ресурсосберегающих технологий и новых материалов;
- переселение граждан из ветхого жилого фонда с дальнейшей реализацией земельных участков под новое строительство;
- привлечение частных инвестиций в сферу обслуживания жилого фонда.



## Программа комплексного развития систем коммунальной инфраструктуры Мурзихинского сельского поселения Елабужского муниципального района на 2016 – 2026 годы

---

### *В сфере коммунального хозяйства*

- модернизация объектов коммунального комплекса;
- внедрение прогрессивных технологий энергоресурсосбережения в сфере ЖКХ;
- использование эффективных ресурсосберегающих техники, технологий и материалов, обеспечивающих качественное улучшение энергоресурсопотребления.

Задачи Программы входят в число приоритетов формирования федеральных целевых программ, носят межотраслевой и межведомственный характер и не могут быть решены без участия государственной поддержки.

**Программа комплексного развития систем коммунальной инфраструктуры  
Мурзихинского сельского поселения Елабужского муниципального района  
на 2016 – 2026 годы**

**5. Программа инвестиционных проектов, обеспечивающих  
достижение целевых показателей**

Основные мероприятия инвестиционных проектов, обеспечивающие достижение целевых показателей, и финансирование по ним представлено в таблице 5.1.

**Таблица 5.1.**

№ п.п.	Наименование мероприятий	Сроки реализации (год(ы))	Сумма, млн. руб., за весь период
	<b>1. ВОДОСНАБЖЕНИЕ</b>		
1.1	Реализация мероприятий по развитию системы водоснабжения Мурзихинского сельского поселения	2016-2026	12,672
	<b>2. ЭЛЕКТРОСНАБЖЕНИЕ</b>		
2.1	Прокладка сетей электроснабжения напряжением 0,4 кВ в н.п. Н. Мурзиха	2015-2024	3,0
	<b>3. СБОР И УТИЛИЗАЦИЯ ТБО</b>		
3.1	Приобретение контейнеров для сбора ТБО	2016-2020	0,225
	<b>4. ДОРОЖНО-УЛИЧНАЯ СЕТЬ</b>		
4.1	Реконструкция и новое строительство улиц и дорог на территории существующей жилой застройки населенных пунктов	<b>2016-2026</b>	19,2
	<b>ВСЕГО за весь период реализации программы 2016-2026 год</b>		<b>35,097</b>

**5.1 Жилищное хозяйство**

**Основные характеристики жилищного фонда:**

Жилой фонд Мурзихинского сельского поселения представлен исключительно индивидуальной застройкой. Всего 166 домов, в том числе многоквартирные 12 домов. В основном двухквартирные дома.

***Уровень благоустройства жилищного фонда***

Уровень благоустройства всего жилищного фонда сельского поселения составляет:

водоснабжением – 59,0 % (98 домов);

отоплением – 56,0 % (93 дома), в том числе газовое – 56,0 % (93 дома),

централизованное отсутствует.

***Оснащение жилищного фонда приборами учета энергоресурсов***

Обеспечение учета используемых энергетических ресурсов и применение приборов учета при осуществлении расчетов за них определены Федеральным законом от 23.11.2009г. № 261-ФЗ «Об энергосбережении и повышении энергетической эффективности и о внесении изменений в отдельные законодательные акты Российской Федерации».

Дома оборудованные **индивидуальными приборами учета:**

- по электроэнергии 100%

- по газу 98%

- по холодной воде 5,2%.

**Планируемые мероприятия в сфере жилищного хозяйства**

***1. Установка приборов учета холодной воды в домах частного сектора***

## Программа комплексного развития систем коммунальной инфраструктуры Мурзихинского сельского поселения Елабужского муниципального района на 2016 – 2026 годы

---

Внедрение приборов учета позволит:

1. Точно определить количество предоставляемых коммунальных услуг поставщиками;
2. Снизить оплату воду;
3. Оценить баланс своего фактического потребления воды.

### ***2. Приведение уличных дорог и тротуаров в нормативное состояние.***

Развитие зон сельской транспортной инфраструктуры заключается в создании развитой сети улиц и дорог. Необходимо формирование улично-дорожной сети и транспортно-коммуникационной системы, обеспечивающих транспортную доступность территорий сельского поселения.

Протяженность дорог в Мурзихинском сельском поселении всего 7,0 км, в т.ч. с асфальтовым покрытием 6 км.

В сфере благоустройства имеются следующие проблемы:

- качество покрытия дорог не соответствуют нормам безопасности и негативно сказываются на формировании современного имиджа территории;

Мероприятия по развитию улично-дорожной сети населенных пунктов

Требуется капремонт дорог в деревне Старая Мурзиха..

Генеральным планом предусмотрено строительство улиц и дорог на площадках нового жилищного строительства и реконструкция улиц и дорог на территории существующей жилой застройки населенных пунктов, входящих в состав Мурзихинского сельского поселения.

**Объем необходимых средств – 19,2 млн. руб.**

## 5.3 Водопроводное хозяйство

В соответствии с постановлением Главы Елабужского муниципального района № ПГЭ-60 от 24 марта 2014 года МУП «Елабужский Водоканал» с 1 марта 2015 года приступил к обслуживанию сетей водоснабжения Мурзихинского сельского поселения на основании договоров эксплуатации.

Оказание услуг для населения осуществляется по действующим тарифам АУ согласно Постановлений Государственного комитета РТ по тарифам.

Действующий тариф на питьевую воду для всех групп потребителей Мурзихинского СП на период с 1.07.15г. по 31.12.15г. составил 29,61 рубля за м<sup>3</sup>.

### 1.1.1. Описание территорий поселения не охваченных ЦСВ

Оценка систем водоснабжения Мурзихинского СП определяется уровнем обеспеченности централизованным водоснабжением села и техническим состоянием централизованных систем хозяйственно-питьевого водоснабжения.

ЦСВ охвачены большинство районов индивидуальной жилой застройки в селе Новая Мурзиха, д.Старая Мурзиха и в д.Токмашка.

На сегодняшний день в Мурзихинском сельском поселении из 166 жилых домов к централизованной системе водоснабжения (ЦСВ) подключено 6 жилых дома. Жители остальных домов отбирают воду на хозяйственно – питьевые нужды через водоразборные колонки, от частных скважин шахтных колодцев.

### 1.1.2. Описание технологических зон водоснабжения

Систему водоснабжения села можно разделить на 4 зоны:

1. Централизованное водоснабжение села Новая Мурзиха от скважины №1;
2. Централизованное водоснабжение дер. Старая Мурзиха от скважины №2;
3. Централизованное водоснабжение дер. Токмашка от скважины №3;
4. Отбор воды на хозяйственно - питьевые нужды через водоразборные колонки в целом по Мурзихинскому сельскому поселению.

### 1.1.3. Описание результатов технического обследования ЦСВ

В настоящее время основным источником водоснабжения Мурзихинского сельского поселения являются артезианские воды.

Село Новая Мурзиха и деревня Старая Мурзиха.

Село Новая Мурзиха расположено в южной части поселения, удалённость от города Елабуга 40 км. Население 221 человек, количество дворов 87.

Деревня Старая Мурзиха примыкает с западной стороны к с.Н.Мурзиха, удалённость от г.Елабуга 40 км. Население 207 человек, количество дворов 60.

Водоснабжение с.Новая Мурзиха и д.Старая Мурзиха осуществляется из подземных источников водоснабжения от скважин, расположенных на северных окраинах населенных пунктов (н.п.), на водоразделе р.Анзирка и ее правого притока р.Камыльна с абсолютными отметками поверхности 140 м и 105 м. Заявленная потребность в воде для хозяйственно-питьевого водоснабжения составляет 29,7 м<sup>3</sup>/сут. в с.Н.Мурзиха и 9,7 м<sup>3</sup>/сут. в д.Ст.Мурзиха.

Участок недр расположен на правом берегу р.Анзирка севернее окраин обоих н.п. На дневную поверхность выходят четвертичные и пермские отложения. Образование перми представлены нижним и средним отделами. Общая мощность пермских отложений достигает

## Программа комплексного развития систем коммунальной инфраструктуры Мурзинского сельского поселения Елабужского муниципального района на 2016 – 2026 годы

460 м. Скважинами эксплуатируется шешминский и стерлитамакско-соликамский сульфатно-карбонатный водоносный комплекс.

Водоизмещающими породами являются песчаники, алевролиты и глины песчанистые залегающие на глубине 110÷120 м для скважины №1 и на глубине 70÷80 м для скважины №2.

На рисунках 2 и 3 указаны схемы расположения скважин в н.п. Н.Мурзиха и Ст.Мурзиха (условная нумерация скважина №1 и №2).

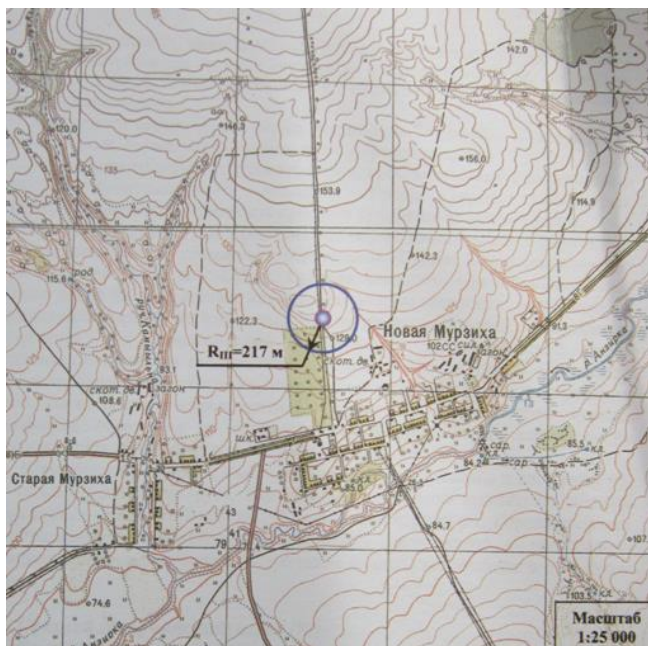


Рисунок 2.

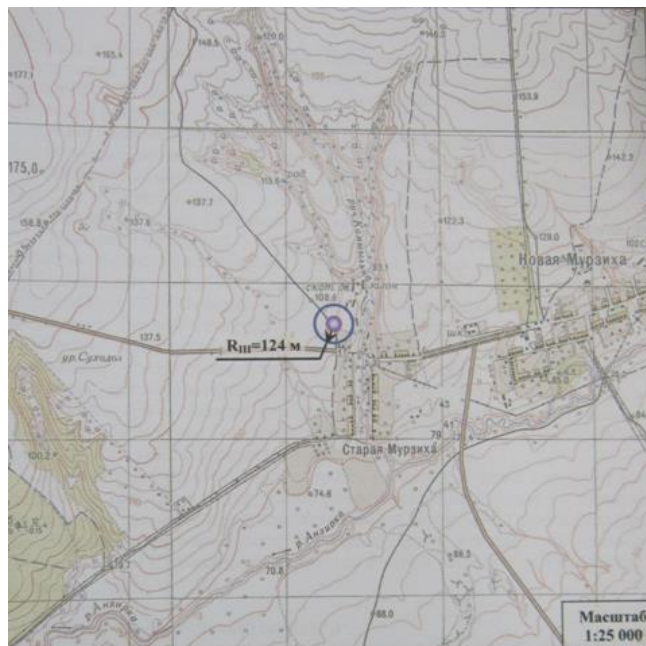


Рисунок 3.

Удельные дебиты обеих скважин составляет 1 л/с. Основные характеристики эксплуатационных скважин №1 и №2 представлены в таблице 2.

Таблица 2. Характеристики скважин.

№	Координаты устья	Абс.отм. устья, м	Глубина	Инт-л опробов.	Статич. уровень, м	Динамич. уровень, м	Дебит, л/сек	Понижение, м
1	55°44'44" сш 51°39'40" вд	140	120	110÷120	70	71	1,0	1,0
2	55°44'26" сш 51°38'25" вд	105	80	70÷80	30	31	1,0	1,0

Фактическая водообильность обеих скважин определена по результатам эксплуатационной откачки, выполненной с дебитом 1,0 л/сек (86,4 м<sup>3</sup>/сут) при понижении уровня на 1,0 м.

Необходимое от скважины №1 количество воды 29,7 м<sup>3</sup>/сут (0,34 л/сек) может быть получено при понижении уровня воды в скважине на 0,49 м, при работе насоса не более 20÷22 часов в сутки. Допустимое понижение для данных гидрогеологических условий принимается равным разнице между глубиной установки головы фильтровой колонны 110 м и глубиной статического уровня 70 м, которая составляет 40 м. Величина эксплуатационного понижения 0,49 м свидетельствует об обеспеченности запасов подземных вод в пределах имеющейся потребности.

Необходимое от скважины №2 количество воды 9,7 м<sup>3</sup>/сут (0,11 л/сек) может быть получено при понижении уровня воды в скважине на 0,16 м, при работе насоса не более 20÷22 часов в сутки. Допустимое понижение составляет 40 м. Величина эксплуатационного



**Программа комплексного развития систем коммунальной инфраструктуры  
Мурзинского сельского поселения Елабужского муниципального района  
на 2016 – 2026 годы**

понижения 0,16 м свидетельствует об обеспеченности запасов подземных вод в пределах имеющейся потребности.

В обеих скважинах установлен глубинный насос ЭЦВ-6-6,3-110. Насос на скважине №2 неисправен, подлежит замене.

Таблица 3. Технические характеристики насоса ЭЦВ 6-6,3-110

Марка насоса	Номи н. подача, м <sup>3</sup> /ч	Номи н. напор, м	Рабочая зона		Мощность э/дв, кВт	То к, А	Габаритные размеры, мм		Масса агрегата, кг	Диаметр скважины, мм
			подача, м <sup>3</sup> /ч	напор, м			диаметр	длина		
ЭЦВ 6-6,3-110	6,3	110	5,5...9	90÷120	3	9	144	1280	84,5	150

Для обеспечения расчетного напора и расхода воды в водопроводной сети, а также создания её запаса, рядом со скважиной №1 установлена накопительная емкость объемом 16 м<sup>3</sup>, изготовленная из листовой стали, в эксплуатации с 1965 года (рис. 4). У скважине №2 расположена накопительная башня (рис. 5 и 6) объемом 33 м<sup>3</sup> и высотой 5,8 м (на сегодняшний день не используется).



Рисунок 4.



Рисунок 5.



Рисунок 6.

Резервуаров на наружное пожаротушение нет.

Расходы воды на наружное пожаротушение в сельских поселениях должны приниматься в соответствии с СП 31.13330.2012 СНиП 2.04.02-84\* «Водоснабжение. Наружные сети и сооружения», исходя из численности населения и территории объектов.

Общая протяжённость водопроводных сетей в с.Н.Мурзиха  $d_y 250 \div 50$  мм 7540 м, протяжённость водопроводных сетей в д.Ст.Мурзиха  $d_y 100 \div 50$  мм 2600 м. Со стороны с.Н.Мурзиха в сторону деревни Старая Мурзиха в 2015 году проложен новый трубопровод из п/э трубы  $\varnothing 110$  около 600 м. Запорная арматура на магистральных сетях в удовлетворительном состоянии.

В н.п. Н.Мурзиха и Ст.Мурзиха отсутствует учет поднятой и потребленной воды. Объем потребления воды определяется расчетным способом по нормативам водопотребления и затратам на электроэнергию (электропотребление насосами). Существующие нормативы водопотребления не соответствуют фактическому потреблению, что приводит к постоянным убыткам для ресурсоснабжающей организации.

## Программа комплексного развития систем коммунальной инфраструктуры Мурзинского сельского поселения Елабужского муниципального района на 2016 – 2026 годы

Всего в обоих н.п. числится 23 водоразборные колонки и все не соответствуют требованиям СанПиН 2.1.4.1110-02, колодцы полуразрушенные и используются в качестве точки присоединения шлангов для отбора воды.

### Деревня Токмашка.

Деревня Токмашка расположена в северо-западной части поселения, удалённость от г.Елабуга 48 км, от села Новая Мурзиха 8 км. Население 42 человека, количество дворов 19.

Водоснабжение деревни Токмашка осуществляется из подземных источников водоснабжения от скважины, расположенной на северо-восточной окраине деревни на водоразделе р.Анзирка и ее правого притока р.Камылыльна с абсолютными отметками поверхности 95÷140 м. Расстояние от скважин до объектов водоснабжения 400 м. Заявленная потребность в воде для хозяйственно-питьевого водоснабжения составляет 4,5 м<sup>3</sup>/сут.

Участок недр расположен на правом берегу р.Анзирка севернее окраины деревни Токмашка. На дневную поверхность выходят четвертичные и пермские отложения. Образование перми представлены нижним и средним отделами. Общая мощность пермских отложений достигает 460 м. Скважинами эксплуатируется шешминский и стерлитамакско-соликамский сульфатно-карбонатный водоносный комплекс. Водоизмещающими породами являются песчаники, алевролиты и глины песчаные залегающие на глубине 70÷80 м.

Удельный дебит скважины составляет 1 л/с.

Фактическая водообильность скважины определена по результатам эксплуатационной откачки, выполненной с дебитом 1,0 л/сек (86,4 м<sup>3</sup>/сут) при понижении уровня на 1,0 м.

Необходимое от скважины №3 количество воды 4,5 м<sup>3</sup>/сут (0,05 л/сек) может быть получено при понижении уровня воды в скважине на 0,1 м, при работе насоса не более 20÷22 часов в сутки. Допустимое понижение составляет 40 м. Величина эксплуатационного понижения 0,1 м свидетельствует об обеспеченности запасов подземных вод в пределах имеющейся потребности.

В скважине установлен глубинный насос ЭЦВ-6-6,3-110. Технические характеристики насоса указаны в таблице 3.

Для обеспечения расчетного напора и расхода воды в водопроводной сети, а также создания её запаса, рядом со скважиной №3 установлена накопительная емкость объемом 3,5 м<sup>3</sup>, изготовленная из листовой стали, в эксплуатации с 1985 года (рис. 7 и 8).



Рисунок 7.



Рисунок 8.

Резервуаров на наружное пожаротушение нет.

Общая протяжённость водопроводных сетей в д.Токмашка  $d_{y100\div 50}$  мм 2400 м. В 2015 году начаты работы по прокладке новых п/э труб  $\varnothing 110$  от скважины до деревни. В самой



## Программа комплексного развития систем коммунальной инфраструктуры Мурзихинского сельского поселения Елабужского муниципального района на 2016 – 2026 годы

---

деревне износ распределительных сетей более 80%. Запорная арматура на магистральных сетях в удовлетворительном состоянии.

В д.Токмашка отсутствует учет поднятой и потребленной воды. Объем потребления воды определяется расчетным способом по нормативам водопотребления и затратам на электроэнергию (электропотребление насосами). Существующие нормативы водопотребления не соответствуют фактическому потреблению, что приводит к постоянным убыткам для ресурсоснабжающей организации.

Всего в деревне числится 2 водоразборные колонки и обе не соответствуют требованиям СанПиН 2.1.4.1110-02, колодцы полуразрушенные и используются в качестве точки присоединения шлангов для отбора воды.

### Контроль качества воды в Мурзихинском СП сельском поселении.

Контроль качества подземных вод в поселении производится лабораторией ф-ла ФГУЗ в Елабужском р-не. По изученным показателям качества подземные воды соответствуют требованиям СанПиН 2.1.4.1074.-01 «Питьевая вода...».

В соответствии с требованиями СанПиН 2.1.4.1074-01 «Питьевая вода» лабораторно-инструментальные исследования должны проводиться:

- микробиологическое исследование воды - 1 раз в квартал;
- органолептическое исследование воды - 1 раз в год;
- исследование на наличие неорганических и органических веществ - 1 раз в год.

Выборочные результаты исследований указаны в таблице 4. Лабораторно-инструментальные исследования на скважине №3 в д.Токмашка не проводились.

**Программа комплексного развития систем коммунальной инфраструктуры  
Мурзинского сельского поселения Елабужского муниципального района  
на 2016 – 2026 годы**

Таблица 4. Данные лабораторных анализов воды из скважин №1, №2 и №3

№	Наименование показателя	Единица измерен.	Норм. СанПиН 2.1.4.1074-01	Скв. №1	Скв. №2	Скв. №3
1	Мутность	мг/л	1,5	0,45	0,45	-
2	Сухой остаток	мг	1000	217	209	-
3	Жесткость общая	мг-экв/л	Не более 7,0	4,9	4,9	-
4	Окисляемость перманганатная	мг/л	5	-	-	-
5	Алюминий	мг/л	0,5	-	0,02	-
6	Железо	мг/л	0,3	0,01	0,11	-
7	Марганец	мг/л	0,1	0,005	0,01	-
8	Медь	мг/л	1,0	0,002	0,02	-
9	Молибден	мг/л	0,25	<b>2,5</b>	0,05	-
10	Сульфаты	мг/л	Не более 500,0	32,4	56	-
11	Хлориды	мг/л	Не более 350,0	6	6	-
12	Нитраты	мг/л	45,0	22,8	0,51	-
13	Нитриты	мг/л	3,0	0,012	0,009	-
14	Фториды	мг/л	1,5	0,11	0,12	-
15	Общее микробное число	кол. в 1мг	Не более 50	1	3	-
16	Цветность	град	Не более 20	6,23	0,61	-
17	Привкус	баллы	Не более 2	0	0	-
18	Запах	баллы	Не более 2	0	0	-

**1.1.4. Описание существующих технических и технологических решений по предотвращению замерзания воды**

Территория Мурзинского сельского поселения не относится к зонам распространения вечномёрзлых грунтов и разработка технических решений по предотвращению замерзания воды в трубопроводах не требуется.

**1.1.5. Право собственности владения объектами ЦСВ**

В соответствии с постановлением Главы Елабужского муниципального района № ПГЭ-60 от 24.03.14г. ресурсоснабжающей организацией с 1.03.15г. является МУП «Елабужский Водоканал», который с 1.03.15г. приступил к обслуживанию ЦСВ Мурзинского СП на основании договоров эксплуатации.

Оказание услуг для населения осуществляется по действующим тарифам АУ согласно Постановлений Государственного комитета РТ по тарифам. Предоставление услуг по водоснабжению предприятие производит самостоятельно.

Предприятие имеет лицензию на виды работ:

- добыча пресных подземных вод для хоз. – питьевого водоснабжения;
- подключение потребителей к системе водоснабжения;
- обслуживание централизованной системы водоснабжения.

## 1.1. НАПРАВЛЕНИЯ РАЗВИТИЯ ЦСВ

### 1.1.1. Основные направления, принципы, задачи и целевые показатели развития ЦСВ

Прогноз численности населения, в отношении муниципальных районов республики и городов республиканского значения устанавливает Министерство экономики РТ. Прогноз численности населения в разрезе городских и сельских поселений Елабужского района выполнялся в рамках Схемы территориального планирования Елабужского муниципального района с учетом прогноза общей численности населения Елабужского района Министерства экономики РТ.

Генеральный план развития Мурзихинского сельского поселения (составленный в 2012 году) учитывает прогноз общей численности населения всего поселения, разработанный в рамках Схемы территориального планирования Елабужского муниципального района, и ориентируется на него при выполнении документа территориального планирования.

По состоянию на 1 января 2015 года общая численность населения Мурзихинского сельского поселения составила 470 человек (в соответствии с паспортом поселения), из которых временно проживающих 165 человек.

Согласно демографическому прогнозу численность населения Мурзихинского сельского поселения на первую очередь (2020г.) составит 480 человек, на расчетный срок (2035г.) – 510 человек.

Таблица 5. Прогноз численности населения Мурзихинского сельского поселения.

Наименование	2015г	2020г	2035г
<b>Мурзихинское СП, в том числе:</b>	<b>470</b>	<b>480</b>	<b>510</b>
– село Новая Мурзиха	221	226	240
– деревня Старая Мурзиха	207	211	224
– деревня Токмашка	42	43	46

Таблица 6. Предполагаемая численность детей и подростков.

Наименование	2020 г.			2035 г.		
	1-6 л.	7-15 л.	16-17 л.	1-6 л.	7-15 л.	16-17 л.
<b>Мурзихинское СП, в том числе:</b>	<b>27</b>	<b>43</b>	<b>18</b>	<b>28</b>	<b>44</b>	<b>18</b>
– село Новая Мурзиха	15	31	10	16	32	10
– деревня Старая Мурзиха	9	9	8	9	9	8
– деревня Токмашка	3	3	0	3	3	0

Генеральный план развития Мурзихинского СП направлен на повышение уровня жизни, увеличение степени благоустройства жилого фонда и улучшение санитарной обстановки.

Таким образом, основными направлениями развития Мурзихинского сельского поселения являются:

– развитие жилищной инфраструктуры. К 2035 году, в соответствии с Генпланом, общий объем жилого фонда поселения должен увеличиться до 36,7 тыс.м<sup>2</sup>, прирост жилого фонда за прогнозируемый период должен составить 26,4 тыс.м<sup>2</sup> общей площади жилья или 1,15 тыс.м<sup>2</sup> жилья в год. Под новое жилищное строительство в с.Новая Мурзиха, д.Старая Мурзиха и д.Токмашка отводится территория общей площадью 39,6 га;

## **Программа комплексного развития систем коммунальной инфраструктуры Мурзихинского сельского поселения Елабужского муниципального района на 2016 – 2026 годы**

---

– развитие промышленного производства. Генеральным планом Мурзихинского сельского поселения на период до расчетного срока не предусматривается развития промышленного производства на территории поселения;

– перефункционалирование территории агропромышленного комплекса. Территорию недействующей фермы КРС возле д.Ст.Мурзиха перефункционалировать под озеленение специального назначения. Перефункционалировать территорию недействующего зернотока и навозохранилища возле с.Н.Мурзиха под территорию для размещения производственных объектов и части территории под озеленение. Перефункционалировать территорию недействующей фермы КРС возле д.Токмашка под территорию для размещения объектов агропромышленного комплекса;

– реконструкция системы водоснабжения. Обеспечение н.п. ЦСВ, организовав кольцевую водопроводную сеть вдоль улиц с установкой пожарных гидрантов и подводом воды непосредственно в жилые дома и предприятия. Реконструкция и замена сетей водоснабжения с применением труб из современных материалов на основе современных технологий в д.Старая Мурзиха – 1,5 км;

– организация охраны поверхностных вод. В результате интенсивного использования водных объектов происходит ухудшение качества воды и изменяется соотношение составных частей водного баланса, гидрологический режим водоемов. В связи с этим предлагается проведение комплекса инженерно-технических и организационных мероприятий по охране поверхностных и подземных вод;

– установление границ населенных пунктов. Генпланом расширение территории с.Н.Мурзиха, д.Ст.Мурзиха и д.Токмашка не предлагается.

Согласно Постановления Правительства РФ от 05.09.2013 №782 «О схемах водоснабжения и водоотведения» (вместе с «Правилами разработки и утверждения схем водоснабжения и водоотведения», «Требованиями к содержанию схем водоснабжения и водоотведения») к целевым показателям развития централизованных систем водоснабжения относятся:

- показатели качества питьевой воды;
- показатели надежности и бесперебойности водоснабжения;
- показатели качества обслуживания абонентов;
- показатели эффективности использования ресурсов, в том числе сокращения потерь воды при транспортировке;
- соотношение цены реализации мероприятий инвестиционной программы и их эффективности - улучшение качества воды.

В соответствии с данным постановлением стратегическими задачами развития системы водоснабжения Мурзихинского СП являются:

– обеспечение всех строящихся, размещаемых, реконструируемых объектов сооружениями, гарантирующими охрану водных объектов от загрязнения, засорения и истощения вод в соответствии с требованиями Водного кодекса РФ;

– внедрение передовых инновационных технологий для процессов водопотребления и водоотведения, эффективной очистки сбросов;

– строительство очистных сооружений, водопроводных, канализационных и ливневых сетей в населенных пунктах;

## **Программа комплексного развития систем коммунальной инфраструктуры Мурзихинского сельского поселения Елабужского муниципального района на 2016 – 2026 годы**

---

- обеспечение сельскохозяйственных и промышленных предприятий локальными очистными сооружениями;
- проведение расчистки русел рек на территориях населенных пунктов и в местах массового отдыха населения;
- решение вопросов комплексной организации водоотведения с очисткой сточных вод до установленных нормативов;
- организацию поверхностного стока;
- водоснабжение существующих и предлагаемых объектов агропромышленного комплекса предлагается организовать от собственных источников водоснабжения (артезианские скважины, каптаж родников и др.);

В соответствии с Федеральным законом РФ от 23.11.2009 г. №261-ФЗ «Об энергосбережении и о повышении энергетической эффективности» и Приказом Министерства регионального развития РФ от 6.05.2011 года № 204 «О разработке программ комплексного развития систем коммунальной инфраструктуры муниципальных образований» администрация Большекачкинского СП в целях экономии потребляемых водных ресурсов планирует организовать мероприятия по оснащению приборами учёта воды всех объектов бюджетной и не бюджетной сферы. Необходимо оснащение приборами учета водонапорных башен и артезианских скважин, внедрение системы диспетчеризации.

Приоритетными группами потребителей, для которых требуется решение задачи по обеспечению коммерческого учета является жилищный фонд. В настоящее время существует план по установке общедомовых приборов учета.

На момент обследования коммерческий учет воды в Мурзихинском сельском поселении отсутствовал.

**Программа комплексного развития систем коммунальной инфраструктуры  
Мурзихинского сельского поселения Елабужского муниципального района  
на 2016 – 2026 годы**

**1.2. БАЛАНС ВОДОСНАБЖЕНИЯ И ПОТРЕБЛЕНИЯ ВОДЫ**

**1.2.1. Общий баланс подачи и реализации воды в Мурзихинском СП**

Общий баланс подачи и реализации воды приведен в таблице 7.

Таблица 7. Общий баланс подачи и реализации воды в Мурзихинском СП

Показатели	Единицы измерения	2013 год	2014 год	2015 год
				(8мес)
1. Объем выработки воды	тыс. м <sup>3</sup>	-	1.50	2.35
2. Объем воды, полученной со стороны	тыс. м <sup>3</sup>	-	0.00	0.00
3. Объем воды, используемой на собственные нужды	тыс. м <sup>3</sup>	-	0.00	0.00
4. Объем отпуска в сеть	тыс. м <sup>3</sup>	-	1.43	2.25
5. Объем потерь воды	тыс. м <sup>3</sup>	-	0.07	0.10
	%	-	4.90	4.45
6. Объем реализации воды всего, в том числе:	тыс. м <sup>3</sup>	-	1.43	2.25
6.1. населению	тыс. м <sup>3</sup>	-	1.43	2.25
	%	-	100.00	100.00
6.2. бюджетным организациям	тыс. м <sup>3</sup>	-	0.00	0.00
6.3. прочим потребителям	тыс. м <sup>3</sup>	-	0.00	0.00
6.4. собственное производство	тыс. м <sup>3</sup>	-	0.00	0.00

Объем реализации хозяйственно - питьевой воды за 2014 год составил 1,43 тыс. м<sup>3</sup>. За 8 месяцев 2015 года объем реализации хозяйственно - питьевой воды составил 2,25 тыс. м<sup>3</sup>. Объем забора воды из артезианских скважин фактически продиктован потребностью объемов воды на реализацию (полезный отпуск) и расходов воды на собственные и технологические нужды, потерями воды в сети. В 2015г. по сравнению с 2014г. наблюдается тенденция к повышению объемов реализации холодной воды потребителям (более чем в 2 раза).

**1.2.2. Территориальный баланс подачи воды по технологическим зонам**

Территориальный баланс по технологическим зонам действия водопроводных сооружений Мурзихинского СП приведен в таблице 8 и на рисунках 9, 10.

Таблица 8. Территориальный водный баланс подачи воды по зонам действия

Населенный пункт	Скважины	Общий дебит скважины, м <sup>3</sup> /час	Годовая подача к потребителя м, м <sup>3</sup> /год	Среднечасовое водопотребление, м <sup>3</sup> /ч	Среднесуточное потребление, м <sup>3</sup> /сутки	Максим. суточное потребление, м <sup>3</sup> /сутки
Нов. Мурзиха	Скв.№1	3.6	1361.0	0.155	3.7	4.5
Ст. Мурзиха	Скв.№2	3.6	0.0	0.000	0.0	0.0
Токмашка	Скв.№ 3	3.6	68.0	0.008	0.2	0.2



Рисунок 9. Распределение водопотребления СП по скважинам



Рисунок 10. Распределение водопотребления по сельскому поселению

Максимальное суточное водопотребление на хозяйственно-питьевое водоснабжение определено в соответствии с СНиП 2.04.02-84 «Водоснабжение. Наружные сети и сооружения. Актуализированная редакция» по формуле:

$$C_{\text{сут. макс}} = K_{\text{сут. макс}} * C_{\text{сут. ср}} , \text{ м}^3/\text{сут},$$

где -  $K_{\text{сут. макс}}$  - максимальный коэффициент суточной неравномерности, учитывающий уклад жизни населения, климатические условия и связанные с ним изменения водопотребления по сезонам года и дням недели, а также режим работы коммунально-бытовых предприятий ( $K_{\text{сут. макс}} = 1,2$ ).

Техническая вода в Мурзинском СП не используется.

### 1.2.3. Структурный баланс реализации воды по группам абонентов

Имеется одна основная группа потребителей водоснабжения - население, на которую приходится 100% водопотребления. Водоснабжение бюджетных организаций отсутствует. В



**Программа комплексного развития систем коммунальной инфраструктуры  
Мурзихинского сельского поселения Елабужского муниципального района  
на 2016 – 2026 годы**

ноябре 2015г. планируется подключения многофункционального центра к водопроводной сети села Новая Мурзиха.

#### **1.2.4. Сведения о фактическом потреблении населением**

Отсутствие приборного учета подаваемой и потребляемой воды в водопроводной сети в Мурзихинском СП не позволяет определить фактическое потребление воды населением.

Приведенный ниже структурный баланс водопотребления составлен на основании нормативов водопотребления для различных категорий пользователей.

Нормы водопотребления приняты в соответствии с Постановлением Администрации Елабужского района №1375 от 3.12.2004г.:

– 2,5 м<sup>3</sup>/мес (83,3 л/сут) на одного человека - расход воды на хозяйственно-питьевые нужды населения, проживающего в домах, оборудованных внутренним водопроводом без канализации;

– 5,78 м<sup>3</sup>/мес (192,6 л/сут) на одного человека - расход воды на хозяйственно-питьевые нужды населения, проживающего в домах, оборудованных внутренним водопроводом и канализацией с ваннами (газ водонагрев);

– 1,2 м<sup>3</sup>/мес (40л/сут) на одного человека - расход воды на хозяйственно-питьевые нужды населения, проживающего в домах с водопользованием из колодцев и водоразборных колонок;

– 18 м<sup>3</sup>/мес - расход воды на полив 1 сотки приусадебного участка. Количество поливок - одна в сутки в течении 2-х месяцев в году.

Ввиду отсутствия данных по площадям приусадебных участков, нормативный расчет потребления на их полив принимается в соответствии со СНиП 2.04.02-84 «Свод правил водоснабжения. Наружные сети и сооружения» по удельным среднесуточным расходам на одного жителя, а именно:

– 60 л/сут на одного человека - расход воды на полив приусадебного участка. Количество поливок - одна в 2 суток в течении 120 дней в году.

В среднем принимается количество проживающих в одном индивидуальном доме - 3 человека.

Наружное пожаротушение предусматривается из подземных пожарных гидрантов, устанавливаемых на разводящих сетях. Для села Нов. Мурзиха и Ст. Мурзиха число одновременных пожаров принимается равным одному с расходом воды 5 л/сек., продолжительность тушения пожара – 3 часа. На внутреннее пожаротушение дополнительно принимается расход 2,5 л/сек.

Сводные данные о среднесуточном и среднегодовом расходе воды на 2015 год приведены в таблицах 9-11.

Таблица 9. Расчетное водопотребление населением с. Нов. Мурзиха на 2015г.

Наименование потребителей	Население, чел.	Среднесут. норма, л/сут	Q <sub>ср</sub> , м <sup>3</sup> /сут	Q <sub>год</sub> , м <sup>3</sup> /год	Q <sub>макс</sub> , м <sup>3</sup> /сут
Хоз.-питьевые нужды постоянного населения в инд. домах	23	83.3	1.9	699.3	2.3
Хоз.-питьевые нужды постоянного населения в инд. домах с водопользованием из колодцев	130	40	5.2	1898.0	6.2
Хозяйственно-питьевые нужды сезонного населения в инд. домах	68	40	2.7	326.4	3.3

**Программа комплексного развития систем коммунальной инфраструктуры  
Мурзинского сельского поселения Елабужского муниципального района  
на 2016 – 2026 годы**

Полив территорий и зеленых насаждений	221	60	13.3	795.6	15.9
Противопожарный расход		54	54.0	0.0	0.0
<b>Итого:</b>	<b>221</b>	<b>-</b>	<b>77.1</b>	<b>3719.3</b>	<b>27.7</b>

Суммарный нормативный расход водопотребления с. Нов. Мурзиха ориентировочно составляет 23,1 м<sup>3</sup>/сутки или 3,72 тыс. м<sup>3</sup>/год.

Таблица 10. Расчетное водопотребление населением д. Ст. Мурзиха на 2015г.

Наименование потребителей	Население, чел.	Среднесут. норма, л/сут	Q <sub>ср</sub> , м <sup>3</sup> /сут	Q <sub>год</sub> , м <sup>3</sup> /год	Q <sub>макс</sub> , м <sup>3</sup> /сут
Хоз.-питьевые нужды постоянного населения в инд. домах	122	40	4.9	1781.2	5.9
Хозяйственно-питьевые нужды сезонного населения в инд. домах	85	40	3.4	408.0	4.1
Полив территорий и зеленых насаждений	207	60	12.4	745.2	14.9
Противопожарный расход		54	54.0	0.0	0.0
<b>Итого:</b>	<b>207</b>	<b>-</b>	<b>74.7</b>	<b>2934.4</b>	<b>24.8</b>

Суммарный нормативный расход водопотребления д. Ст.Мурзиха ориентировочно составляет 20,7 м<sup>3</sup>/сутки или 2,93 тыс. м<sup>3</sup>/год.

Таблица 11. Расчетное водопотребление населением д.Токмашка на 2015г.

Наименование потребителей	Население, чел.	Среднесут. норма, л/сут	Q <sub>ср</sub> , м <sup>3</sup> /сут	Q <sub>год</sub> , м <sup>3</sup> /год	Q <sub>макс</sub> , м <sup>3</sup> /сут
Хоз.-питьевые нужды постоянного населения в инд. домах	30	40	1.2	438.0	1.4
Хозяйственно-питьевые нужды сезонного населения в инд. домах	12	40	0.5	57.6	0.6
Полив территорий и зеленых насаждений	42	60	2.5	151.2	3.0
Противопожарный расход		54	54.0	0.0	0.0
<b>Итого:</b>	<b>42</b>	<b>-</b>	<b>58.2</b>	<b>646.8</b>	<b>5.0</b>

Суммарный нормативный расход водопотребления д.Токмашка ориентировочно составляет 4,2 м<sup>3</sup>/сутки или 0,65 тыс. м<sup>3</sup>/год.

Суммарный нормативный расход водопотребления по Мурзинскому СП ориентировочно составляет **48** м<sup>3</sup>/сутки или **7,3** тыс. м<sup>3</sup>/год. По предоставленным данным фактическое водопотребление в 2014г. составило **1,43** тыс. м<sup>3</sup>.

#### **1.2.5. Описание системы коммерческого приборного учета воды**

В соответствии с 261 ФЗ «Об энергосбережении и энергоэффективности» индивидуальные приборы учёта должны быть установлены у всех потребителей до 01.07.2012. На момент обследования водопроводные сети в Мурзинском СП приборами учета не оборудованы. Следует предусмотреть установку приборов учета поднимаемой воды и индивидуальных водосчетчиков у потребителей.

#### **1.2.6. Прогнозные балансы потребления**

Численность населения села Нов. Мурзиха по состоянию на 1 октября 2015 года составила 470 человек, из них 153 человек проживает постоянно, 68 – сезонно. Численность

**Программа комплексного развития систем коммунальной инфраструктуры  
Мурзихинского сельского поселения Елабужского муниципального района  
на 2016 – 2026 годы**

населения Ст. Мурзиха по состоянию на 1 октября 2015 года составила 207 человека, из них 122 человек проживает постоянно, 85 – сезонно. Численность населения д. Токмашка по состоянию на 1 октября 2015 года составила 42 человека, из них 30 человек проживает постоянно, 12 – сезонно.

Генеральный план развития Мурзихинского сельского поселения не предполагает значительного увеличения численности населения. Прогноз численности населения в Мурзихинском СП представлен в таблице 12.

Таблица 12. Прогноз численности населения в Мурзихинском СП до 2035г.

<b>Наименование населенного пункта</b>	<b>2015 г.</b>	<b>2020 г.</b>	<b>2035 г.</b>
<b>Мурзихинское СП, в том числе:</b>	<b>470</b>	<b>480</b>	<b>510</b>
– с.Новая Мурзиха	221	226	240
– д.Старая Мурзиха	207	211	224
– д.Токмашка	42	43	46

Водопотребление на 1 очередь и расчетный период реализации Генплана развития определяется, исходя из предполагаемой численности населения.

В среднем в год в Мурзихинском СП вводятся в эксплуатацию 2-3 индивидуальных жилых дома средней площадью одного дома 80 кв.м.

Развитие систем водоснабжения на период до 2025 года учитывает увеличение размера застраиваемой территории и улучшение качества жизни населения.

В перспективе развития Мурзихинского СП источником хозяйственно-питьевого водоснабжения являются централизованные сети водоснабжения.

При проектировании системы водоснабжения определяется требуемый расход воды для потребителей. Расход воды на хозяйственно-питьевые нужды населения зависит от степени санитарно-технического благоустройства населённых пунктов и районов жилой застройки.

Благоустройство жилой застройки для села Нов. Мурзиха, д. Ст. Мурзиха и д. Токмашка принято следующим:

- обеспечение населенных пунктов централизованной системой водоснабжения, организовав кольцевую водопроводную сеть вдоль улиц с установкой пожарных гидрантов и подводом воды непосредственно в жилые дома и предприятия по обслуживанию населения;
- реконструкция и замена сетей водоснабжения с применением труб из современных материалов на основе современных технологий.

В соответствии со СНиП 2.04.02-84 «Свод правил водоснабжения. Наружные сети и сооружения» при проектировании систем водоснабжения населенных пунктов водопотребление на хозяйственно-питьевые нужды населения принимаются по удельным среднесуточным расходам на одного жителя. Учитывая предполагаемую степень благоустройства - жилые дома с централизованным холодным водоснабжением - удельный среднесуточный расход на одного жителя в малоэтажных многоквартирных жилых домах принимается равным 192,6 литров/сутки. Для жителей индивидуальных домов с водопроводом без канализации удельный среднесуточный расход принимается равным 83,3 литров/сутки. Для жителей индивидуальных домов с водопользованием из водоразборных колонок удельный среднесуточный расход принимается равным 40 литров/сутки.

В приведенную норму водопотребления включены неучтенные расходы, включающие в себя потери воды при производстве и транспортировке, расходы воды на хозяйственно-питьевые нужды в общественных зданиях, культурно-бытовых, лечебных, детских и других

**Программа комплексного развития систем коммунальной инфраструктуры  
Мурзинского сельского поселения Елабужского муниципального района  
на 2016 – 2026 годы**

учреждениях, коммунальных и торговых предприятиях, составляющие 10% от общего потребления.

Расходы воды на поливку улиц и зеленых насаждений приняты 60 л/сутки на человека. Количество поливок – одна в 2 суток на протяжении 120 дней в году.

**1.2.7. Сведения о фактическом и ожидаемом потреблении воды**

Сводные данные о среднесуточном и среднегодовом расходе воды в расчетный период действия Генплана до 2035г. приведены ниже в таблице 13. Сведения о фактическом и ожидаемом потреблении воды приведены в таблице 14.

Таблица 12 - Удельные нормы водопотребления

№	Степень благоустройства жилых домов	q <sub>ж</sub> , л/сут
1	Здания, оборудованные внутренним водопроводом, канализацией, централизованным горячим водоснабжением	192,6
2	Индивидуальные дома, оборудованные внутренним водопроводом без канализации	83,3
3	Дома с водопользованием из водоразборных колонок	40
4	Дома, оборудованные внутренним водопроводом без канализации для сезонного проживания (120 суток в году)	83,3

\* Норма для сезонного проживания применяется, начиная с 2020г. До 2020г. применяется норматив потребления аналогично п.№3 (40 л/сут).

Таблица 13. Расчет перспективного водопотребления на 2025 год

Наименование населенных пунктов	Коммунальный сектор Число жителей / Среднесуточн. расход, м <sup>3</sup> /сут					Q <sub>max</sub> , м <sup>3</sup> /сут	Неучтенные расходы, м <sup>3</sup> /сут	Полив, м <sup>3</sup> /сут	Пожаротушение, м <sup>3</sup> /сут	Итого, м <sup>3</sup> /сут
	1	2	3	4	Q <sub>ср</sub> , м <sup>3</sup> /сут					
<i>Существующее положение</i>										
Нов. Мурзиха	-	23	13	68	221	11.76	0.98	13.3	54	78.08
	-	1.9	5.3	2.7	9.8					
Ст. Мурзиха	-	0	12	85	207	9.96	0.83	12.4	54	75.53
	-	0	4.9	3.4	8.3					
Токмашка	-	0	30	12	42	2.04	0.17	2.5	54	58.37
	-	0	1.2	0.5	1.7					
<i>I очередь реализации генерального плана (2020г.)</i>										
Нов. Мурзиха	-	156	-	70	226	22.56	1.88	13.6	54	88.28
	-	13	-	5.8	15.8					
Ст. Мурзиха	-	124	-	87	211	21	1.75	12.7	54	85.95
	-	10.3	-	7.2	17.5					
Токмашка	-	31	-	12	43	4.32	0.36	2.6	54	60.56
	-	2.6	-	1	3.6					
<i>Расчетный срок реализации генерального плана (2035г.)</i>										
Нов. Мурзиха	-	166	-	74	240	24	2	14.4	54	90.4
	-	13.8	-	6.2	20					

**Программа комплексного развития систем коммунальной инфраструктуры  
Мурзихинского сельского поселения Елабужского муниципального района  
на 2016 – 2026 годы**

Ст. Мурзиха	-	132	-	92	224	22.44	1.87	13.4	54	87.97
	-	11	-	7.7	18.7					
Токмашка	-	33	-	13	46	4.56	0.38	2.8	54	60.98
	-	2.7	-	1.1	3.8					

Примечание: Столбцы (1), (2), (3), (4) по значению соответствуют таблице 12 по нормам водопотребления на 1 человека.

Таблица 14. Сведения о фактическом и ожидаемом потреблении воды

Годовая подача к потребителям, м <sup>3</sup> /год	Среднечас. водопотребление, м <sup>3</sup> /ч	Среднесуточное водопотребление, м <sup>3</sup> /сутки	Максим. суточное водопотребл., м <sup>3</sup> /сутки
<b>2015 год</b>			
7300	7300	7300	7300
<b>2020 год</b>			
12873	12873	12873	12873
<b>Расчетный период 2035 год</b>			
13689	13689	13689	13689

**1.2.8. Описание централизованной системы горячего водоснабжения**

На текущий момент централизованного горячего водоснабжения в Мурзихинском сельском поселении нет. При дальнейшем развитии поселения рекомендуется развитие системы теплоснабжения и, соответственно, создание системы горячего водоснабжения, выполненной в соответствии с требованиями ФЗ-416 и ФЗ-190.

**1.2.9. Анализ резервов и дефицитов производственных мощностей системы водоснабжения сельского поселения**

При существующей системе водоснабжения производственная мощность источников в пос. Нов. Мурзиха и д. Токмашка имеет резерв, как по дебиту скважин, так и по установленному насосному оборудованию.

Таблица 15. Расчет резерва/дефицита ВЗУ из 3-х скважин на 2015г.

Населенный пункт	Скважины	Общ. дебит скважин, м <sup>3</sup> /час*	Максим. подача к потребителям, м <sup>3</sup> /час	Водопотреб., м <sup>3</sup> /час	Потери при производстве, м <sup>3</sup> /час	Потери при транспортировке, м <sup>3</sup> /час**	Резерв/дефицит, м <sup>3</sup> /час
Н.Мурзиха	Скв.№ 1	3.6	6,5	1.8	0	0.11	+ 1.7
С.Мурзиха	Скв.№ 2	3.6	0	0	0	0.00	+ 3.6
Токмашка	Скв.№ 3	3.6	6,5	0.27	0	0.01	+ 3.3

\* – часовые значение дебита скважин приведены к суточной производительности скважин (86,4 м<sup>3</sup>/сут).

\*\* – суммарные потери воды при транспортировке определены, как 4% от общего количества поднятой воды согласно предоставленным данным.

**Село Нов. Мурзиха.** Проектная мощность ВЗУ из 1-й скважины составляет 84,6 м<sup>3</sup>/сутки, фактическая – 9,65 м<sup>3</sup>/сутки. Согласно баланса водопотребления потребность в воде в 2015 году составляет 6,6 тыс. м<sup>3</sup>/год. Водообильность скважин позволяет годовое поднятие

**Программа комплексного развития систем коммунальной инфраструктуры  
Мурзинского сельского поселения Елабужского муниципального района  
на 2016 – 2026 годы**

воды в объеме 30,8 тыс. м<sup>3</sup>. Резерв производственных мощностей ВЗУ из 1-й скважины составляет на 2015 год – 24,2 тыс. м<sup>3</sup>/год или 1,7 м<sup>3</sup>/час. Учитывая неравномерность водопотребления по сезонам года в сутки наибольшего водопотребления возможен дефицит хоз.-питьевой воды.

**Д. Токмашка.** Проектная мощность ВЗУ из 1-й скважины составляет 84,6 м<sup>3</sup>/сутки, фактическая – 8 м<sup>3</sup>/сутки. Согласно баланса водопотребления потребность в воде в 2015 году составляет 1,3 тыс. м<sup>3</sup>/год. Водообильность скважин позволяет годовое поднятие воды в объеме 30,8 тыс. м<sup>3</sup>. Резерв производственных мощностей ВЗУ из 1-й скважины составляет на 2015 год –29,5 тыс. м<sup>3</sup>/год или 3,3 м<sup>3</sup>/час. Учитывая неравномерность водопотребления по сезонам года в сутки наибольшего водопотребления дефицита хоз.-питьевой воды также не наблюдается.

**1.2.10. Расчет требуемой мощности водозаборных сооружений исходя из данных о перспективном потреблении**

Сводные данные производительности источника водоснабжения и водопотребления воды с разбивкой по периодам реализации, позволяющие сделать выводы о резервах или дефицитах мощностей, приведены в таблице 16.

Таблица 16. Сводные данные производительности источников водоснабжения и водопотребления

Населенный пункт	Общ. дебит скважины, м <sup>3</sup> /сутки	Годовая подача к потребителям, м <sup>3</sup> /год	Среднечас. водопороб., м <sup>3</sup> /час	Среднесут. водопотреб., м <sup>3</sup> /сутки	Максим. суточное водопотреб., м <sup>3</sup> /сутки	Резерв (+) Дефицит (-) м <sup>3</sup> /сутки
<b>2015 год</b>						
Н.Мурзиха	86,4	6653,7	1,82	43,8	52,56	33,8
Токмашка	86,4	646,8	0,18	4,2	5,04	81,4
<b>2025 год</b>						
Н.Мурзиха	86,4	11655,8	5,02	62,6	75,1	11,3
Токмашка	86,4	1217,3	0,26	6,2	7,44	79,0
<b>Расчетный период 2035 год</b>						
Н.Мурзиха	86,4	12390,3	5,64	66,5	79,8	6,6
Токмашка	86,4	1298,9	0,27	6,6	7,9	78,5

Таким образом, имеется резерв мощности всех существующих источников водоснабжения, которые достаточны для покрытия перспективных нагрузок на период до 2035 года на основании Генерального плана развития Мурзинского сельского поселения.



### **1.3. ПРЕДЛОЖЕНИЯ ПО СТРОИТЕЛЬСТВУ, РЕКОНСТРУКЦИИ И МОДЕРНИЗАЦИИ ОБЪЕКТОВ ЦСВ**

#### **1.3.1. Перечень основных мероприятий по реализации схем водоснабжения**

В целях усовершенствования схемы водоснабжения Мурзихинского СП до 2035 года необходимо выполнить комплекс мероприятий, направленных на реконструкцию и модернизацию системы централизованного водоснабжения:

- все скважины огородить зоной санитарной охраны в соответствии с действующими правилами и нормами СНиП 2.04.02-84 и СанПиН 2.1.4.1110-02. Период реализации мероприятия 2015÷2016 годы;

- на всех водонапорных башнях восстановить растяжки. Период реализации мероприятия 2015÷2016 годы;

- оснастить приборами учёта воды все объекты бюджетной и не бюджетной сферы. Период реализации мероприятия 2015÷2025 годы;

- обеспечить коммерческим учетом жилищный сектор. Период реализации мероприятия 2015÷2025 годы;

- существующие и проектируемые застройки для наружного пожаротушения оборудовать пожарными гидрантами. Период реализации 2015÷2025 годы;

- организовать подключение к ЦСВ все жилые постройки. Период реализации мероприятия 2015÷2025 годы;

- в существующей и проектируемой застройке предусмотреть капремонт существующих водопроводных сетей и строительство новых водоводов. Период реализации мероприятия 2015÷2025 годы;

- в целях устранения коррозии обсадных труб провести ремонт скважин. Период реализации мероприятия 2015÷2025 годы;

- в существующей и проектируемой застройке предусмотреть строительство новых водозаборных колонок и провести капремонт существующих. Период реализации мероприятия 2015÷2025 годы;

- приобретение передвижных мобильных установок для утилизации биологических отходов. Период реализации мероприятия 2015÷2025 годы;

- обеспечение предприятий агропромышленного комплекса локальными очистными сооружениями. Период реализации мероприятия 2015÷2025 годы;

- обеспечение населенных пунктов Мурзихинского СП в полной мере контейнерными площадками. Период реализации мероприятия 2015÷2025 годы;

- необходимо запланировать строительство станций очистки и водоподготовки в соответствии с требованиями СанПиН 2.1.4.1074-01 «Питьевая вода». Период реализации мероприятия 2025÷2035 годы.

#### **1.3.2. Технические обоснования основных мероприятий по ЦСВ**

##### ***Строительство системы водопровода.***

Общая протяжённость водопроводных сетей в селе Новая Мурзиха - около  $d_y 250 \div 50$  мм 7540 м, в деревне Старая Мурзиха проложены  $d_y 100 \div 50$  мм – 2600 м, в деревне Токмашка протяжённость сетей  $d_y 100 \div 50$  мм 2400 м.

Серьёзной проблемой эксплуатации системы водоснабжения поселения и обеспечения бесперебойного водоснабжения населения, является значительный физический износ стальных

**Программа комплексного развития систем коммунальной инфраструктуры  
Мурзинского сельского поселения Елабужского муниципального района  
на 2016 – 2026 годы**

---

водоводов, сети эксплуатируются более 30 лет, износ более 70%. В связи с этим происходят частые аварии и утечки.

Для обеспечения ЦСВ д.Ст.Мурзиха со стороны села Новая Мурзиха в 2015 году начата прокладка нового трубопровода п/э трубы Ø110.

В Мурзинском поселении для безаварийной работы водоводов в существующей застройке требуется замена 1500 м труб. В проектируемой застройке следует предусмотреть строительство новых водоводов (прокладка 1000 м труб).

Для строительства новых водопроводов рекомендуется использовать трубы из некорродирующего материала, изготовленные из п/э низкого давления.

Запорная арматура на сетях в существующей застройке требует ревизии. Отсекающие задвижки 3 шт. на водонапорных башнях необходимо заменить.

Всего в поселении числится 25 водоразборных колонок. Колодцы полуразрушенные и используются в качестве точки присоединения шлангов. Основная часть колонок не соответствуют требованиям СанПиН 2.1.4.1110-02. Рекомендуется в существующей застройке установить новые штатные колонки марки типа КВ и КОВ.

***Строительство водозаборных сооружений***

Строительство водозаборных сооружений для соблюдения требований «СП 31.13330.2012 Водоснабжение. Наружные сети и сооружения. Актуализированная редакция СНиП 2.04.02-84», не требуется, т.к. резерв производственных мощностей водозаборных сооружений из 3-х скважин составляет на 2015 год 36, 83 и 94 % соответственно. В случае учета неравномерности водопотребления по сезонам года в сутки наибольшего потребления дефицита питьевой воды также не прогнозируется.

***Строительство установки водоподготовки.***

Для целей водоподготовки рекомендуется использовать блочно-модульные станции водоподготовки общей производительностью от 10 до 100 м<sup>3</sup>/сутки, пред-назначенные для очистки воды из подземных (артезианских) источников до требований норм СанПиН 2.1.4.1074-01.

Выполненные расчеты позволяют определить, что требуемая производительность установок водоподготовки на каждую скважину д.б. не менее 2 м<sup>3</sup>/час.

Технологическая схема станции водоподготовки включает:

- приемный резервуар;
- фильтры осветления;
- сорбционный фильтр;
- резервуар чистой воды;
- узел обеззараживания.

Исходная подземная вода от скважин подается в резервуар приема воды (РПВ), размещаемый внутри станции. Подача в РПВ осуществляется путем свободного излива. В результате контакта воды с кислородом воздуха происходит окисление и выделение из воды в виде нерастворимых примесей соединений железа и марганца. Из резервуара с помощью насосов вода подается на очистку.

Для удаления из очищаемых вод нерастворенных примесей используется фильтр с загрузкой на основе гидроантрацита. Данный материал обладает высокой грязеемкостью и при этом малой плотностью по сравнению с другими фильтрующими материалами. Благодаря малой плотности, на промывку данного фильтрующего материала требуется меньший расход воды.

Для удаления из очищаемых вод органических веществ и улучшения органолептических свойств воды (вкус, запах, цвет) применяется сорбционный фильтр, в качестве фильтрующей загрузки используется активированный уголь. Подача воды на промывку фильтров предусматривается насосами подачи воды потребителю в часы минимального водопотребления. Вода после промывки фильтров отводится во внутримплощадочную канализацию. После сорбционных фильтров для предотвращения выноса фильтрующего материала устанавливаются барьерные фильтры тонкой очистки.

Очищенная вода поступает в резервуары чистой воды, которые обеспечивают хранение регулирующего объема воды, неприкосновенного пожарного запаса и объема воды на промывку фильтров.

Подача очищенной воды на обеззараживание и далее потребителю производится насосами сухой установки. Процесс обеззараживания очищенной воды происходит перед подачей воды в сеть на ультрафиолетовой установке, оборудованной датчиком ультрафиолетового излучения и его мощности. Для периодической дезинфекции резервуара чистой воды и водопроводных сетей предусматривается дозирование в воду раствора гипохлорита натрия.

### **1.3.3. Сведения о строящихся, реконструируемых и предлагаемых к выводу из эксплуатации объектах системы водоснабжения**

В соответствии с генпланом существующие в настоящее время водозаборные скважины и водонапорные башни (резервуары чистой воды) предполагается оставить в работе.

### **1.3.4. Сведения о развитии систем диспетчеризации, телемеханизации и систем управления режимами водоснабжения**

На настоящее время системы диспетчеризации, телемеханизации и автоматизации режима работы объектов системы водоснабжения на территории Мурзихинского сельского поселения не установлены.

Для повышения энергоэффективности и надежности системы водоснабжения и обеспечения бесперебойного водоснабжения потребителей рекомендуется:

- установить системы управления и защиты типа СУиЗ «Люцман+»;
- установить электромагнитные пускатели ЭКМ;
- оснастить насосные станции приборами учёта воды;
- внедрить системы автоматизации и диспетчеризации;

### **1.3.5. Сведения об оснащённости приборами учета воды и их применении при осуществлении расчетов за потребленную воду**

На настоящее время учет поставленной и потребленной воды не производится. При реконструкции системы централизованного водоснабжения Мурзихинского сельского поселения предполагается установка приборов учета потребленной воды в водоразборных узлах всех водопотребителей. Установка приборов учета позволит отказаться от нормативного расчета водопотребления и оплачивать только фактически потребленную воду, что благотворно скажется на рентабельности ресурсоснабжающей организации в сфере водоснабжения.

### **1.3.6. Описание маршрутов прохождения трубопроводов по территории поселения**

Отсутствие детальных планов перспективного развития Мурзихинского СП поселения на 1-ю очередь и расчетный период действия генплана развития не позволяет описать

**Программа комплексного развития систем коммунальной инфраструктуры  
Мурзихинского сельского поселения Елабужского муниципального района  
на 2016 – 2026 годы**

---

маршруты прохождения существующих и перспективных водопроводных трасс. Для решения данного вопроса требуется выполнение дальнейших проектных работ.

**1.3.7. Рекомендации о месте размещения резервуаров, водонапорных башен и насосных станций**

В соответствии с генпланом существующие в настоящее время водозаборные скважины и водонапорные башни предполагается оставить в работе. Строительство дополнительных источников водоснабжения не предполагается.

**1.3.8. Границы планируемых зон размещения объектов ЦСВ**

В соответствии с Генеральным планом существующие в настоящее время зоны размещения объектов ЦСВ изменению не подлежат.

**1.3.9. Схемы существующего и планируемого размещения объектов ЦСВ**

В Мурзихинском сельском поселении существующие объекты централизованной системы водоснабжения состоят из 3-х скважин, 3-х водонапорных башен, 12540 м сетей и 25 колонок (станций очистки воды нет).

Водоразборные колонки в поселении равномерно распределены вдоль маршрутов прохождения водоводов.

На рисунках 11÷15 указаны карты территорий поселения и места расположения существующих и планируемых водозаборных сооружений, где:








-  – Существующая водопроводная сеть
-  – Недействующая водопроводная сеть
-  – летний водопровод
-  – Водонапорные башни
-  – Колонки
-  – Скважина
-  – Колодцы



Рисунок 11. Карта территории села Новая. Мурзиха.





Рисунок 12. Карта территории деревни Старая Мурзиха.



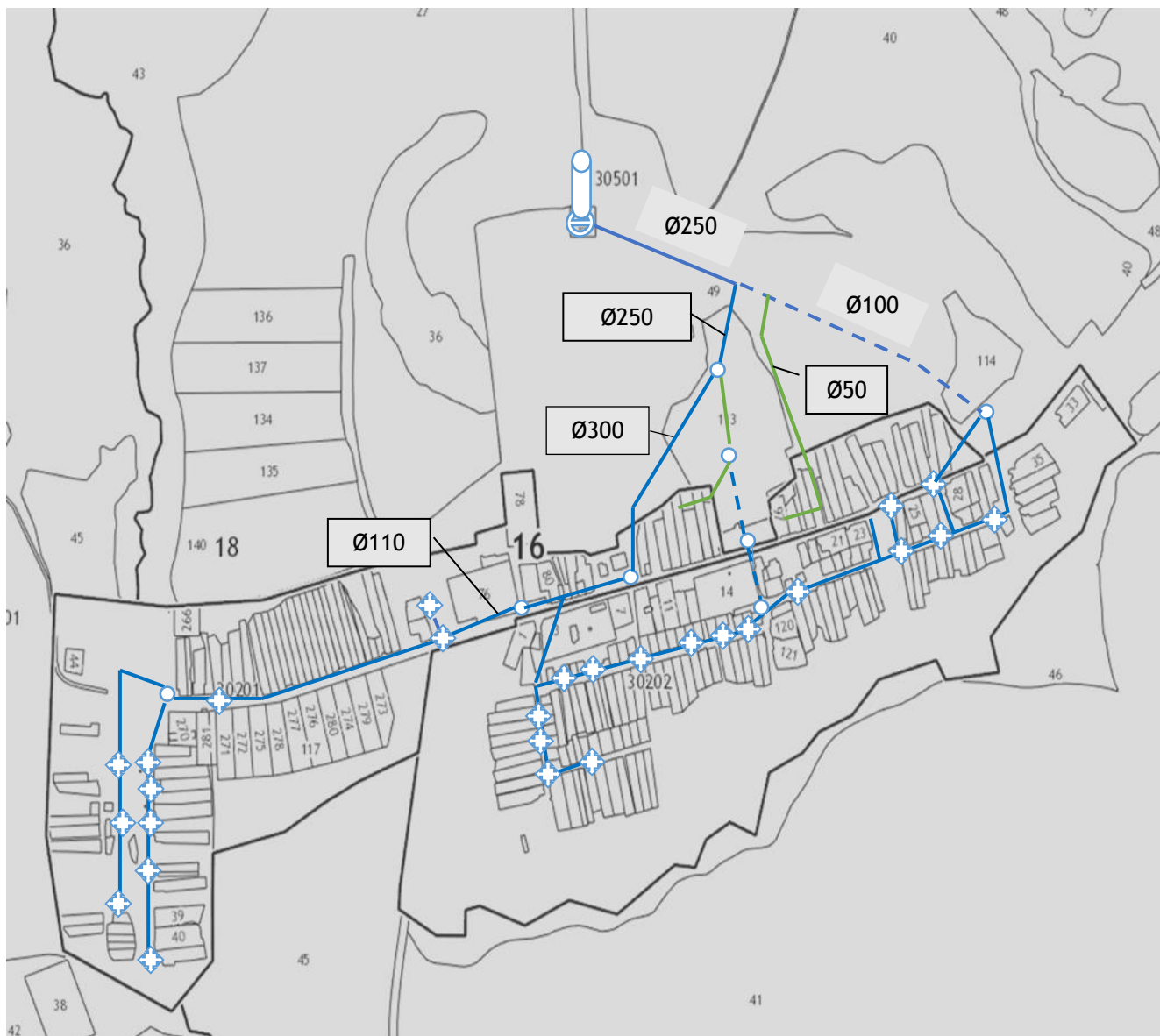


Рисунок 13. Схема расположения существующих водозаборных сооружений и водопроводной сети на территории села Новая Мурзиха и деревни Старая Мурзиха.



Рисунок 14. Карта территории деревни Токмашка



Рисунок 15. Схема расположения существующих водозаборных сооружений и водопроводной сети на территории деревни Токмашка



## **1.4. ЭКОЛОГИЧЕСКИЕ АСПЕКТЫ МЕРОПРИЯТИЙ ПО СТРОИТЕЛЬСТВУ И РЕКОНСТРУКЦИИ ОБЪЕКТОВ ЦСВ**

Все мероприятия, направленные на обеспечение необходимого количества и улучшение качества питьевой воды, могут быть отнесены к мероприятиям по охране окружающей среды и здоровья населения Мурзинского сельского поселения. Эффект от внедрения данных мероприятий – улучшение здоровья и качества жизни граждан.

### **1.4.1. Сведения о мерах по предотвращению вредного воздействия на водный бассейн предлагаемых к новому строительству и реконструкции объектов ЦСВ при сбросе (утилизации) промывных вод**

В результате интенсивного использования водных объектов происходит не только ухудшение качества воды, но и изменяется соотношение составных частей водного баланса, гидрологический режим водоемов и водотоков.

В связи с этим генеральным планом развития предлагается проведение комплекса инженерно-технических и организационно-административных мероприятий по охране поверхностных и подземных вод.

**Инженерно-технические мероприятия** по охране и рациональному использованию водных ресурсов включают:

- обеспечение всех строящихся, размещаемых, реконструируемых объектов сооружениями, гарантирующими охрану водных объектов от загрязнения, засорения и истощения вод в соответствии с требованиями Водного кодекса Российской Федерации;
- строительство и реконструкция очистных сооружений, водопроводных, канализационных и ливневых сетей в населенных пунктах;
- обеспечение предприятий агропромышленного комплекса локальными очистными сооружениями;
- доведение процента обеспеченности канализационных сетей до уровня обеспеченности водопроводными;
- обеспечение безопасного состояния и эксплуатации водохозяйственных систем и гидротехнических сооружений, предотвращение вредного воздействия сточных вод на водные объекты;
- организацию поверхностного стока.

При строительстве водопроводных сетей не происходит изменение рельефа, нарушение параметров поверхностного стока, гидрогеологических условий. Намеченная реконструкция водопроводной сети будет вестись в населенных пунктах, то есть на территориях, уже подвергшихся техногенному воздействию, где произошла смена типов растительности. Вследствие этого, отрицательное воздействие при капитальном ремонте водопроводов на растительность и животный мир будет крайне незначительным. Исходя из вышеизложенного, можно сделать вывод, что строительство водопроводных сетей в Мурзинском сельском поселении не окажет существенного отрицательного влияния на окружающую среду.

Предполагаемая к строительству блочно-модульная станция водоподготовки в технологическом процессе использует промывные воды для промывки фильтров. Для отвода промывных вод предполагается использовать внутриплощадочную канализацию. Таким образом, при сбросе промывочных вод вредное воздействие на окружающую среду не будет оказываться.

## **Программа комплексного развития систем коммунальной инфраструктуры Мурзихинского сельского поселения Елабужского муниципального района на 2016 – 2026 годы**

---

Для охраны и исключения загрязнения поверхностных и подземных вод в Мурзихинском СП предусмотрены следующие мероприятия:

- строгое соблюдение технологических режимов водозаборных сооружений артезианских скважин, сетей водопроводов;
- инвентаризация всех водопользователей Мурзихинского СП;
- организация и развитие сети мониторинга технического состояния существующих сетей водоснабжения, а также гидромониторинга поверхностных водных объектов;
- обеспечение надёжной эксплуатации, своевременной ревизии и ремонт всех звеньев системы водоснабжения, включая насосное и автоматическое оборудование, с целью рационального водопользования;
- закрытие кладбища, расположенного в водоохранной зоне р. Вонюшка;
- ликвидация трех летних лагерей КРС, расположенных в водоохранной зоне (с южной стороны н.п. Старая Мурзиха);
- запрещение использования родника (южная часть поселения) в питьевых целях, расположенного в санитарно-защитной зоне сибиреязвенного скотомогильника;
- организация зон санитарной охраны подземного источника водоснабжения согласно СанПиН 2.1.4.1110-02 «Зоны санитарной охраны источников водоснабжения и водопроводов питьевого назначения»;
- мероприятия по оптимизации размещения объектов и организации зон с особыми условиями использования территорий;
- устройство автоматизированной системы управления технологическими процессами, аварийной сигнализации и отключения электрооборудования в случае аварии;
- благоустройство территории водонапорных башен и насосных станций;
- осуществление водохозяйственных мероприятий и мероприятий по охране водных объектов в соответствии с Водным кодексом Российской Федерации.

### **1.4.2. Сведения о мерах по предотвращению вредного воздействия на окружающую среду при реализации мероприятий по снабжению и хранению химических реагентов, используемых в водоподготовке (хлор и другие)**

В перспективе, для обеззараживания отпускаемой в сеть воды, рекомендуется использование гипохлорита натрия. Этот химический реагент не является особо опасным и не требует специально оборудованных помещений. Его транспортировка и хранение осуществляется при температуре от -10 °С до +20 °С (класс транспортировки – 8, III, класс химиката – едкий С). Хранить гипохлорит натрия следует в чистой емкости, имеющей естественную вентиляцию, в прохладном помещении без доступа солнечного света, а также при отсутствии кислот и химикатов с кислой реакцией, во избежание их возможных реакций. Персонал, работающий в контакте с этими химическими реагентами, должен быть одет в спецодежду, проинструктирован и соблюдать правила техники безопасности. Необходимо исключить возможность протечек гипохлорита натрия.

Соблюдение Правил безопасности при производстве, хранении, транспортировании и применении хлора ПБ 09-594-03 позволит предотвратить вредное воздействие на окружающую среду.

### **1.5. ОЦЕНКА КАПИТАЛЬНЫХ ВЛОЖЕНИЙ В НОВОЕ СТРОИТЕЛЬСТВО, РЕКОНСТРУКЦИЮ И МОДЕРНИЗАЦИЮ ОБЪЕКТОВ ЦСВ**

Основные капитальные затраты для реализации предлагаемых мероприятий состоят из капитальных затрат на строительство новых водопроводных сетей и капитальных затрат на строительство установок водоподготовки (в цены включена монтажная часть). Остальные затраты рекомендуются для реализации мероприятий по повышению энергоэффективности и надежности системы водоснабжения, для обеспечения бесперебойного водоснабжения потребителей и рентабельности работы объектов системы водоснабжения, для улучшения санитарной обстановки. Сводная таблица капитальных затрат на реализацию мероприятий представлена в таблице 17.

Таблица 17. Сводная таблица капитальных затрат на реализацию мероприятий по развитию системы водоснабжения Мурзихинского сельского поселения.

Мероприятие	Период реализации	Капитальные затраты, руб.
Скважины огородить зоной санитарной охраны	2015÷2016 гг.	420 432,0
Оснастить насосные станции приборами учёта	2015÷2016 гг.	227 775,0
Установить электроконтактный манометр (3 шт.)	2015÷2020 гг.	28 333,0
Установить СУиЗ «Лоцман+» (3 шт.)	2015÷2020 гг.	47 227,0
Установить новые штатные колонки (15 шт.)	2015÷2025 гг.	322 845,8
Заменить стальные водопроводные сети на п/э	2015÷2025 гг.	3 073 759,5
Строительство новой системы водопровода	2015÷2025 гг.	2 049 173,0
Подключить к ЦСВ 160 жилых застроек	2015÷2025 гг.	6 400 000,0
Восстановить растяжки на водонапор. башнях	2015÷2025 гг.	44 178,0
Оснастить запорной арматурой 3 башни	2015÷2025 гг.	58 630,0
Строительство станций водоподготовки	2025÷2035 гг.	8 250 000,0
<b>Итого:</b>		<b>20 922 353,3</b>



**Программа комплексного развития систем коммунальной инфраструктуры  
Мурзинского сельского поселения Елабужского муниципального района  
на 2016 – 2026 годы**

### 1.6. ЦЕЛЕВЫЕ ПОКАЗАТЕЛИ РАЗВИТИЯ ЦСВ

В соответствии с постановлением Правительства РФ от 05.09.2013 №782 «О схемах водоснабжения и водоотведения» (вместе с «Правилами разработки и утверждения схем водоснабжения и водоотведения», «Требованиями к содержанию схем водоснабжения и водоотведения») к целевым показателям развития централизованных систем водоснабжения относятся:

- показатели качества соответственно горячей и питьевой воды;
- показатели качества соответственно горячей и питьевой воды;
- показатели надежности и бесперебойности водоснабжения;
- показатели качества обслуживания абонентов;
- показатели эффективности использования ресурсов, в том числе сокращения потерь воды при транспортировке;
- соотношение цены реализации мероприятий инвестиционной программы и их эффективности - улучшение качества воды;

Таблица 18. Целевые показатели развития ЦСВ

Показатель	Ед. измерения	2015 год	2025 год	2035 год	Примечания
<b>Показатели качества воды</b>					
Доля проб питьевой воды после водоподготовки, не соответствующих санитарным нормам	%	0	0	0	Показатели качества воды соответствуют требованиям санитарных норм и правил
<b>Показатели надежности и бесперебойности водоснабжения</b>					
Удельный вес сетей водоснабжения, нуждающихся в замене	%	19,9	7,9	0	На 2015г. замена сетей, на 2025г. новая постройка, 2035г. не нуждаются в замене
<b>Показатель качества обслуживания абонентов</b>					
Доля заявок на подключение, исполненная по итогам года	%	96	-	-	На 2015г. не подключенные к ЦСВ, на 2025г. не подключенных нет.
<b>Показатель эффективности использования ресурсов</b>					
Уровень потерь воды при транспортировке	%	4,5	1	1	После замены сетей потери минимальны.
<b>Соотношение цены реализации мероприятий инвестиционной программы и их эффективности - улучшение качества воды</b>					
Реализация мероприятий инвестпрограммы	%	0	0	0	Инвестиционная программа отсутствует.

#### **Водоотведение**

В Мурзинском сельском поселении отсутствует централизованная система водоотведения. Часть населения пользуется выгребными ямами, с последующим вывозом на районные очистные сооружения канализации.

В целях улучшения санитарно-гигиенических условий жизни населения в первоочередных мероприятиях предусматривается организация вывоза стоков от существующих септиков и выгребных ям жилой и общественной застройки.

**Программа комплексного развития систем коммунальной инфраструктуры  
Мурзихинского сельского поселения Елабужского муниципального района  
на 2016 – 2026 годы**

**ОСНОВНЫЕ ПОКАЗАТЕЛИ В РАЗРЕЗЕ УСЛУГ.**

**Холодная питьевая вода**

ПОКАЗАТЕЛИ	Ед. изм.	2014г.	Прогноз 2015 год	% выполнения
<b>Подъем воды, всего</b>	<b>тыс. м3</b>	<b>15,7</b>	<b>17,2</b>	<b>109,6</b>
в т.ч. подземная	тыс. м3	15,7	17,2	109,6
на техн. и собств. нужды	тыс. м3	0	0	
Потери на сетях питьевой воды	тыс.м3	0,5	0,5	
Отношение к подъему питьевой воды	%.	3,2	3,0	
<b>Реализация питьевой воды</b>	<b>тыс. м3</b>	<b>15,2</b>	<b>16,5</b>	<b>108,5</b>
в т.ч. населению	тыс. м3	15,2	16,5	108,5
бюджетным организациям	тыс. м3	0	0	
<b>Товарная продукция</b>	<b>тыс.руб.</b>	<b>412,3</b>	<b>472,7</b>	<b>114,6</b>
в т.ч. от населения	тыс.руб.	412,3	472,7	
от бюджетных организаций	тыс.руб.	0	0	
<b>Расходы по питьевой воде</b>	<b>тыс.руб.</b>	<b>425,9</b>	<b>492,8</b>	
Финансовый результат	тыс.руб.	-13,6	-19,9	

**5.3 Электроснабжение**

Электроснабжение потребителей Елабужского муниципального района осуществляется от системы ОАО «ТАТЭНЕРГОСБЫТ».

Количество абонентов Мурзихинского сельского поселения –177.

*Годовое электропотребление, тыс. кВт.ч/год*

Населенные пункты Елабужского р-на	2013г.	2014г.	9 мес. 2015г.	Расчетный срок до 2025 г.
Мурзихинское СП	199,5	242,7	168,96	2252

Электроснабжение Мурзихинского сельского поселения осуществляется от нескольких подстанций, расположенных в центре нагрузок.

На территории Мурзихинского сельского поселения подстанции не расположены. Электроснабжение самого поселения осуществляется от следующей подстанции:

ПС «Костенеево» 1х6,3 МВА, 110/10 кВ;

н.п. Старая Мурзиха, Новая Мурзиха.

Электроснабжение выполнено воздушными линиями ВЛ-110 кВ, ВЛ-35 кВ, ВЛ-10 кВ

Тип опор 0,4-10 кВ железобетонные и деревянные с ж/б вставками. Физическое состояние удовлетворительное. Все линии электропередач взаиморезервируемые.

Количество установленных светильников для уличного освещения – 15 шт., из них работающие – 14.

Автоматика и релейная защита подстанций Мурзихинского сельского поселения находятся в удовлетворительном состоянии. Подстанции требуют модернизации в соответствии с требованиями стандарта «Нормы технологического проектирования подстанций переменного тока с высшим напряжением 35-750 кВ» (СО 153-34.20.122-2006 г.) и документа «Рекомендации по модернизации, реконструкции и замене длительно эксплуатирующихся устройств релейной защиты и электроавтоматики энергосистем (РД 153-34.0-35.648-01)».

**Программа комплексного развития систем коммунальной инфраструктуры  
Мурзинского сельского поселения Елабужского муниципального района  
на 2016 – 2026 годы**

Для увеличения надежности электросетей и увеличения пропускной способности целесообразно на воздушных линиях вместо «голового» провода применять изолированные провода марки СИП. Установка энергосберегающих светильников по сельскому поселению.

Наименование объектов	Вид мероприятия	Состав мероприятия	Срок реализации		Значение	Размещение	Источник по мероприятию
			Начало	Окончание			
Прокладка сетей электроснабжения напряжением 0,4 кВ в н.п. Н. Мурзиха	Строительство	Новое строительство	2015	2020	Р	Елабужский МР	Генеральный план сельского поселения

#### 5.4. Газоснабжение

##### Краткая характеристика

В настоящее время газоснабжение Мурзинского сельского поселения осуществляется от магистрального газопровода высокого давления, через газораспределительную станцию ГРС «Морты». ГРС расположена на территории н.п. Морты.

Природный газ в населенные пункты подается по газопроводам высокого давления до газорегуляторного пункта (ГРП). Далее по сетям низкого давления непосредственно к потребителю.

##### *Техническая характеристика*

Наименование н.п.	Протяженность сетей, км	Вид и количество установок, оборудования				
		ПГ	Проточные водонагр.	Емкостные водонагр.	Печные горелки	СГБ
Старая Мурзиха	12460	122	0	81	35	122
Токмашка	6604,2	15	0	10	1	15

##### *Объем потребленного газа, тыс. куб. м*

Наименование н.п.	Количество абонентов	2013 г.	2014 г.	9 мес. 2015г
Старая Мурзиха	77	215,8	219,6	162,2
Токмашка	16	18,5	21,7	15,1

#### 5.5. Объекты экологической безопасности

##### Краткая характеристика объектов экологической безопасности

##### **Утилизация твердых бытовых отходов.**

Существующая застройка является источником образования твердых бытовых отходов. Их условно можно отнести к отходам 4-го и 5-го класса опасности. Сбор и удаление твердых бытовых отходов производятся с отдельно стоящих мусоросборных контейнерных площадок и контейнеров. Образующиеся твердые бытовые отходы вывозятся на полигон Менделеевского муниципального района. Вывозом ТБО занимается ООО «Мехуборка».

На сегодняшний день остро стоит проблема с несанкционированными свалками. Ежегодно с Елабужского муниципального района на полигон твердых бытовых отходов вывозится около 26 тыс. тонн отходов производства и потребления.

Вывоз ТБО с Елабужского муниципального района выполняет 5 ед. мусоровозов.

Учитывая отсутствие полигона ТБО, изменения в морфологическом составе ТБО, а именно рост вторичных материалов (бумаги, картона, текстиля, стекла и т.д.) и отходов из

**Программа комплексного развития систем коммунальной инфраструктуры  
Мурзихинского сельского поселения Елабужского муниципального района  
на 2016 – 2026 годы**

---

полимерных материалов, назрела необходимость в селективном сборе мусора, использованию вторсырья и принятию решения о строительстве межмуниципального полигона ТБО.

***Объем вывоза твердых бытовых отходов от жилого сектора, проживающего на территории Мурзихинского сельского поселения***

	2014 год	прогноз 2015 год	Отклонение %
Вывоз ТБО	575,2	633,6	110,1%

Фактическое количество контейнеров – 12 единиц. Контейнерные площадки отсутствуют, необходимое количество контейнерных площадок - 9.

Необходимое количество уборочного транспорта по расчетным периодам составит:

- на I-ю очередь (с 2015 по 2025 г.г.):

мусоровозы -  $20 \times 452 : 100000 = 1$  шт;

ассенизационные машины –  $20 \times 452 : 100000 = 1$  шт

Генеральным планом сельского поселения предусмотрены мероприятия по оптимизации системы сбора, вывоза и утилизации бытовых отходов, санитарной очистке территории:

- планово-регулярная санитарная очистка территории;
- организация специальных площадок с твердым покрытием с установкой водонепроницаемых контейнеров для сбора отходов;
- организовать приемный пункт по принятию энергосберегающих ламп, используемых в бытовых условиях, и их вывоз к местам утилизации отходов с высоким классом токсичности;
- организовать приемный пункт по принятию стеклотары, стеклобоя, макулатуры, металлических банок, металлолома, пластика и пластиковых бутылок, хлопчатобумажной ветоши, автомобильных шин.

**Основные проблемы объектов экологической безопасности**

- Отсутствие полигона ТБО на территории Елабужского муниципального района;

**Планируемые мероприятия по охране окружающей среды:**

Срок реализации: 2016 – 2020г.г. Приобретение контейнеров на сумму 225,0 тыс.рублей в количестве 15 штук.

**Программа комплексного развития систем коммунальной инфраструктуры  
Мурзинского сельского поселения Елабужского муниципального района  
на 2016 – 2026 годы**

**6. Источники инвестиций, тарифы и доступность программы для населения**

Ресурсное обеспечение Программы определяется условиями ее реализации в течение 2016 – 2026 гг.

В ходе разработки программы по каждому направлению были разработаны мероприятия поэтапной модернизации сетей коммунальной инфраструктуры, имеющих большой процент износа; определены объемы модернизации и нового строительства, определен необходимый объем финансовых средств, общая сумма которого составляет 35,097 млн. руб., в том числе по отраслям:

- водоснабжение, – 12,672 млн. руб.;
- электроснабжение – 3,0 млн. руб.;
- по объектам экологической безопасности – 0,225 млн. руб.
- улично-дорожная сеть – 19,2 млн. руб.

Разработка настоящей Программы вызвана необходимостью формирования современной системы ценообразования, обеспечения ресурсосбережения, формирования рыночных механизмов функционирования жилищно-коммунального комплекса и условий для привлечения инвестиций, формирования новых подходов к строительству жилых и социальных объектов, повышения эффективности градостроительных решений, развития конкуренции в сфере предоставления услуг.

Затраты на реализацию Программы в части модернизации жилищно-коммунального комплекса в основном ориентированы на проведение работ по строительству и реконструкции объектов жизнеобеспечения (систем теплоснабжения, водоснабжения и водоотведения).

Производственная структура жилищно-коммунального хозяйства включает в себя более десяти видов деятельности по содержанию, техническому обслуживанию и капитальному ремонту жилья; организации водо-, газо-, электроснабжения; содержанию и капитальному ремонту дорог, благоустройству, ритуальным услугам и т.д. Деятельность, связанную с оказанием жилищно-коммунальных услуг, осуществляют 23 организации (с начала периода реформирования рост почти вдвое). На сегодняшний день в этой отрасли экономики Елабужского муниципального района занято более 3 тыс. чел. (8% от численности занятых в экономике).

Доходы жилищно-коммунальных предприятий обеспечиваются уровнем собираемости платежей за жилищно-коммунальные услуги (в среднем 97%).

**Оплата населением жилищно-коммунальных услуг**

№ п/п	Наименование показателя	Ед. изм.	2013 год	2014 год	2015 год
1.	Предельная платежная возможность населения по оплате услуг ЖКХ за 1 кв.м общей площади жилого помещения	руб.	57,83	60,13	64,96
2.	Фактическая стоимость услуг ЖКХ за 1 кв. м общей площади жилого помещения, принятая муниципальным образованием	руб.	57,83	60,13	64,96
3.	Соотношение платежной возможности и фактической стоимости услуг ЖКХ	%	100	100	100
	<i>Доля собственных расходов граждан на оплату жилого помещения и коммунальных услуг в совокупном доходе семьи, %</i>	%	<i>4,1</i>	<i>4,1</i>	<i>3,8</i>

**Программа комплексного развития систем коммунальной инфраструктуры  
Мурзихинского сельского поселения Елабужского муниципального района  
на 2016 – 2026 годы**

В 2015 году фактическая стоимость набора жилищно-коммунальных услуг возросла по сравнению с 2014 годом на 7,7%. Отмечается изменение тарифов в рамках предельного уровня.

**Стоимость набора жилищно-коммунальных услуг на 2 полугодие 2015 года по  
Мурзихинскому сельскому поселению Елабужского муниципального района**

Показатели	ед. изм.	01.07.2015 год		
		руб./ ед.изм.	руб./кв.м	% повышения к уровню 01.01.2015- 30.06.2015 года
Стоимость набора жилищных услуг				
<b>Плата за жилое помещение</b>			<b>2,23</b>	<b>18,1</b>
Вывоз ТБО	чел.	40,05	2,23	18,1
Стоимость набора коммунальных услуг				
<b>Плата за коммунальные услуги</b>			<b>62,73</b>	<b>7,4</b>
Водоснабжение	м <sup>3</sup>	29,61	5,97	7,0
Электроснабжение для сельских населенных пунктов	кВт.ч	2,24	9,46	7,2
Газоснабжение	м <sup>3</sup>	5,16	47,30	7,5
<b>Итого ЖКУ в расчете на 1м<sup>2</sup>:</b>			<b>64,96</b>	<b>7,7</b>

Доля собственных расходов граждан на оплату жилого помещения и коммунальных услуг в совокупном доходе семьи в 2015 году по сравнению с 2014 годом уменьшилась с 4,1% до 3,8 %.

**Характеристика перечня предоставляемых услуг благоустроенности жилья**

Виды перечней	Содержание жилищного фонда	Вывоз ТБО	ХВС	Электро снабжение	газ
Минимальный	-	+	+	+	+
Средний	+	+	+	+	+
Полный	+	+	+	+	+
Максимальный	+	+	+	+	+

**Основные показатели финансово-хозяйственной деятельности предприятий жилищно-коммунального хозяйства**

Наименование показателей	Ед. изм.	2014г.	прогноз 2015г.	2014г. % к 2015г.
1. Общий объем реализации услуг	млн. руб.	2,5	2,7	108,0
Реализовано услуг:				
-водоснабжение	тыс. м <sup>3</sup>	15,2	16,5	108,5
2. Среднесписочная численность работников	чел.	1,8	1,8	100



**Программа комплексного развития систем коммунальной инфраструктуры  
Мурзихинского сельского поселения Елабужского муниципального района  
на 2016 – 2026 годы**

Наименование показателей	Ед. изм.	2014г.	прогноз 2015г.	2014г. % к 2015г.
3.Среднемесячная заработная плата	руб.	8091	8488	104,9

Общий объем реализации услуг жилищно-коммунального комплекса сельского поселения по итогам 2014 года в сопоставимых ценах к уровню соответствующего периода 2015 года возрос на 108,0%.

Наибольшая доля (96%) в общем объеме реализации услуг жилищно-коммунального комплекса приходится на коммунальные услуги.

Ежемесячно получателями более 70 видов государственных услуг (Меры соц. поддержки, оформление в дома интернаты, выдача удостоверений, справок на социальную стипендию и т.д.), предоставляемых органами социальной защиты сегодня в эту группу входят люди разных возрастов и категорий.

Предоставляемые органами социальной защиты меры социальной поддержки многогранны.

**Получатели мер социальной поддержки на 2014 год**

Федеральные льготники	1
Пенсионеры	117
Труженики тыла	9
Дети из многодетных семей	5
Получающие детские пособия	9
Пособие на погребение	7
Пособие на рождение ребенка	7

Наименование населенных пунктов в составе СП	Количество населения	Количество дворов	Количество занятых				Кол-во учащихся	Кол-во пенсионеров	Кол-во участников в ВОВ	Кол-во труженников тыла
			Всего	бюджет	с/х предприятия	прочие				
Мурзихинский СП	455	166	264	17	5	242	29	117	-	9

На размер социальных льгот оказывают влияние следующие факторы:

1. Структура жилищного фонда и распределение пакета жилищно-коммунальных услуг. В структуре жилищного фонда удельный вес многоквартирных домов составляет около 80%. В виду этого, в Елабуге муниципальном районе получают пакеты жилищно-коммунальных услуг в основном по полному и максимальному перечню, что увеличивает сумму субсидий.

2. Величина предельной стоимости набора жилищно-коммунальных услуг из расчета на 1 м<sup>2</sup> общей площади жилья в месяц. В ЕМР этот показатель выше, чем во многих других городах республики за счет влияния на его величину тарифов на коммунальные услуги (доля коммунальных услуг в общей стоимости набора составляет 80%).

В городе внедрен механизм по перечислению средств на оплату жилищно-коммунальных услуг на персонифицированные счета граждан (в рамках мер социальной поддержки малообеспеченных слоев населения и льготной категории граждан).

**Перспектива развития отрасли:**

1. Совершенствование механизма предоставления населению мер социальной поддержки и государственной помощи, в том числе на основе социального контракта.

2. Расширение спектра и повышение качества предоставления социальных услуг и внедрение системы «АИС Социальное обслуживание».

**Программа комплексного развития систем коммунальной инфраструктуры  
Мурзинского сельского поселения Елабужского муниципального района  
на 2016 – 2026 годы**

3. Развитие негосударственного сектора в сфере социального обслуживания населения.

4. Развитие добровольческой деятельности.

5. Организация доступной среды для людей с ограниченными возможностями во всех учреждениях

6. Развитие инфраструктуры учреждений

-выделение помещения для Социально-реабилитационного отделения.

**Эффект от достижения результатов Программы будет многоуровневым:**

**1. На уровне сельского поселения:**

- создание комфортной и безопасной среды проживания населения
- сдерживание роста тарифов на жилищно-коммунальные услуги
- сохранение доступности коммунальных услуг для потребителей

Вопрос оплаты услуг ЖКХ является одним из наиболее актуальных для жителей Елабужского муниципального района. Согласно проведенным социологическим исследованиям 73% опрошенных называют цены и тарифы услуг ЖКХ очень высокими.

Более четверти населения Елабужского муниципального района – малоимущие, именно их, в первую очередь, затрагивают последствия рыночных преобразований в отрасли, рост тарифов за услуги. Реализация программных мероприятий позволит:

- обеспечить ресурсосбережение всех потребителей города
- повысить эффективность социальной защиты населения
- создать условия для более эффективной реализации национальных проектов
- повысить качество, надежность обслуживания (водоснабжения) потребителей
- улучшить инфраструктуру ЖКХ за счет участия бизнеса в этой сфере
- активизировать инвестиционную деятельность (важный показатель - доверие инвесторов и их заинтересованность в проектах, наличие государственного частного партнерства)
- улучшить экологическую безопасность территории, минимизировать негативное воздействие на окружающую среду

Для оценки результатов, достигнутых при реализации Программы, применяется система оценки, включающая индикаторы.

Система сбалансированных показателей оценки реализации целевой программы:

Цели программы	Целевой индикатор	Значения по годам					
		2016	2017	2018	2019	2020	2021
-снижение энергоемкости жилищно-коммунального комплекса	1.Снижение удельного расхода энергоресурсов						
-создание комфортной среды проживания населения путем качественного преобразования всей системы предоставления жилищно-коммунальных услуг	1.Уменьшение жалоб и претензий со стороны населения по оказанным услугам, %.	20%	30%	40%	50%	70%	100%

**Программа комплексного развития систем коммунальной инфраструктуры  
Мурзинского сельского поселения Елабужского муниципального района  
на 2016 – 2026 годы**

Цели программы	Целевой индикатор	Значения по годам					
		2016	2017	2018	2019	2020	2021
-сдерживание роста тарифов на жилищно-коммунальные услуги	1.Инвестиционная составляющая в тарифе 2. Индекс роста тарифа, %	0,0 109.0%	0,0 104.5%	0,0 104.5%	0,0 104.1%	0,0 103.6%	0,0 103.2%
-устойчивое, надежное функционирование и развитие жилищно-коммунального комплекса Елабужского муниципального района	1.Положительное сальдо финансового результата, млн. руб.						
-содействие долгосрочному устойчивому социально-экономическому развитию Елабужского муниципального района	1.Создание новых рабочих мест: -при выполнении капитального ремонта жилищного фонда - при выполнении мероприятий по экологической безопасности 2. Удовлетворенность населения услугами ЖКХ 3.Уменьшение суммы субсидий для малообеспеченного населения, млн. руб.						

Оценка достижения пороговых значений будет производиться на основе мониторинга. Результативность будет определяться правильным установлением отношений на принципах государственно-частного партнерства.

## **7. Управление программой**

Программу Комплексного развития систем коммунальной инфраструктуры Мурзихинского сельского поселения Елабужского муниципального района на 2016-2026 годы рассматривает и утверждает Елабужский городской Совет. Исполнительный комитет Елабужского муниципального района осуществляет общее руководство Программой.

Руководитель Исполнительного комитета Елабужского муниципального района выдвигает оперативные задачи по реализации основных мероприятий; обеспечивает механизмы и процедуры управления Программой; вносит предложения в представительный орган местного самоуправления об объемах и источниках финансирования, бюджетных затратах на реализацию мероприятий Программы, принимает нормативно-правовые акты в рамках своей компетенции.

Контроль реализации Программы осуществляет Исполнительный комитет Елабужского муниципального района.

Выполнение оперативных функций по реализации Программы осуществляют: Исполнительный комитет Мурзихинского сельского поселения Елабужского муниципального района, Исполнительный комитет Елабужского муниципального района, руководители предприятий жилищно-коммунального комплекса.

Контрольно-счетный орган осуществляют текущий контроль за рациональным и целевым использованием финансовых ресурсов, выделяемых на выполнение мероприятий Программы.