

**Административный регламент
предоставления муниципальной услуги по принятию решения о прекращении
права постоянного (бессрочного) пользования земельным участком или права
пожизненного наследуемого владения земельным участком**

1. Общие положения

1.1. Настоящий административный регламент предоставления муниципальной услуги (далее – Регламент) устанавливает стандарт и порядок предоставления муниципальной услуги по принятию решения о прекращении права постоянного (бессрочного) пользования земельным участком или права пожизненного наследуемого владения земельным участком (далее – муниципальная услуга).

1.2. Получатели муниципальной услуги: физические и юридические лица (далее – заявитель).

1.3. Муниципальная услуга предоставляется Исполнительным комитетом Альметьевского сельского поселения Сармановского муниципального района (далее – Исполком).

Исполнитель муниципальной услуги – Исполнительный комитет Альметьевского сельского поселения Сармановского муниципального района Республики Татарстан (далее – Исполком).

1.3.1. Место нахождения исполкома: с. Альметьево, ул.Ленина, д.56а

График работы:

понедельник – пятница: с 7.30 до 16.30 час;

суббота: с 7.30 до 11.00;

воскресенье: выходной день.

Время перерыва для отдыха и питания устанавливается правилами внутреннего трудового распорядка.

Справочный телефон: 885559 (4-23-76)

Проход по документам, удостоверяющим личность.

1.3.2. Адрес официального сайта муниципального района в информационно-телекоммуникационной сети «Интернет» (далее – сеть «Интернет»): (<http://www.sarmanovo.tatarstan.ru>).

1.3.3. Информация о муниципальной услуге может быть получена:

1) посредством информационных стендов, содержащих визуальную и текстовую информацию о муниципальной услуге, расположенных в помещениях Исполкома для

работы с заявителями. Информация, размещаемая на информационных стендах, включает в себя сведения о муниципальной услуге, содержащиеся в пунктах (подпунктах) 1.1, 1.3.1, 2.3, 2.5, 2.8, 2.10, 2.11, 5.1 настоящего регламента;

2) посредством сети «Интернет» на официальном сайте муниципального района ([http:// www.sarmanovo.tatarstan.ru](http://www.sarmanovo.tatarstan.ru)).

3) на Портале государственных и муниципальных услуг Республики Татарстан (<http://uslugi.tatar.ru/>);

4) на Едином портале государственных и муниципальных услуг (функций) (<http://www.gosuslugi.ru/>);

5) в Исполкоме:

при устном обращении - лично или по телефону;

при письменном (в том числе в форме электронного документа) обращении – на бумажном носителе по почте, в электронной форме – по электронной почте.

1.3.4. Информация по вопросам предоставления муниципальной услуги размещается должностным лицом Исполкома на официальном сайте муниципального района и на информационных стендах в помещениях Исполкома для работы с заявителями.

1.4. Предоставление муниципальной услуги осуществляется в соответствии с:

Гражданским кодексом Российской Федерации от 30.11.1994 № 51-ФЗ (далее – ГК РФ) (Собрание законодательства Российской Федерации, 05.12.1994, № 32, ст. 3301);

Земельным кодексом Российской Федерации от 25.10.2001 № 136-ФЗ (далее – ЗК РФ) (Собрание законодательства Российской Федерации, 29.10.2001, №44, ст.4147);

Федеральным законом от 06.10.2003 №131-ФЗ «Об общих принципах организации местного самоуправления в Российской Федерации» (далее – Федеральный закон №131-ФЗ) (Собрание законодательства РФ, 06.10.2003, №40, ст.3822);

Федеральным законом от 27.07.2010 №210-ФЗ «Об организации предоставления государственных и муниципальных услуг» (далее – Федеральный закон № 210-ФЗ) (Собрание законодательства Российской Федерации, 02.08.2010, №31, ст.4179);

Законом Республики Татарстан от 28.07.2004 №45-ЗРТ «О местном самоуправлении в Республике Татарстан» (далее – Закон РТ № 45-ЗРТ) (Республика Татарстан, №155-156, 03.08.2004);

Уставом Альметьевского сельского поселения Сармановского муниципального района Республики Татарстан, принятого Решением Совета Альметьевского сельского поселения Сармановского муниципального района от 20.11.2015 г. № 10 (далее – Устав);

1.5. В настоящем Регламенте используются следующие термины и определения:
техническая ошибка – ошибка (описка, опечатка, грамматическая или арифметическая ошибка либо подобная ошибка), допущенная органом, предоставляющим муниципальную услугу, и приведшая к несоответствию сведений,

внесенных в документ (результат муниципальной услуги), сведениям в документах, на основании которых вносились сведения;

В настоящем Регламенте под заявлением о предоставлении муниципальной услуги (далее - заявление) понимается запрос о предоставлении муниципальной услуги (п.2 ст.2 Федерального закона от 27.07.2010 №210-ФЗ). Заявление заполняется на стандартном бланке (приложение №1).

2. Стандарт предоставления муниципальной услуги

| Наименование требования к стандарту предоставления муниципальной услуги | Содержание требований к стандарту | Нормативный акт, устанавливающий услугу или требование |
|---|---|--|
| 2.1. Наименование муниципальной услуги | Прекращение права постоянного (бессрочного) пользования земельным участком | ЗК РФ, |
| 2.2. Наименование органа исполнительной власти, непосредственно предоставляющего муниципальную услугу | Исполком | Устав |
| 2.3. Описание результата предоставления муниципальной услуги | Постановление «О прекращении права постоянного (бессрочного) пользования земельным участком или права пожизненного наследуемого владения земельным участком» Решение об отказе в предоставлении муниципальной услуги | ЗК РФ |
| 2.4. Срок предоставления муниципальной услуги | В течение 10 рабочих дней ¹ со дня получения заявления | п.4 ст.53 ЗК РФ |
| 2.5. Исчерпывающий перечень документов, необходимых в соответствии с законодательными или | Физические лица представляют: 1) Заявление; 2) Копия документа, удостоверяющего личность (для гражданина); 3) Документы, удостоверяющие право на землю | п.3 ст.53 ЗК РФ |

¹Срок предоставления муниципальной услуги определен исходя из суммарного срока, минимально необходимого для осуществления административных процедур. Длительность административных процедур исчисляется в рабочих днях.

| | | |
|--|--|----------------------------|
| <p>иными нормативными правовыми актами для предоставления муниципальной услуги, а также услуг, которые являются необходимыми и обязательными для предоставления муниципальных услуг, подлежащих представлению заявителем</p> | <p>(если они не находятся в распоряжении органов государственной власти, органов местного самоуправления либо подведомственных государственным органам или органам местного самоуправления организаций);</p> <p>Юридические лица представляют:</p> <ol style="list-style-type: none"> 1) Заявление; 2) Документ, подтверждающий полномочия представителя (если от имени заявителя действует представитель); 3) Документ, подтверждающий согласие органа, создавшего соответствующее юридическое лицо, или иного действующего от имени учредителя органа на отказ от права постоянного (бессрочного) пользования земельным участком; 4) Документы, удостоверяющие право на землю (если они не находятся в распоряжении органов государственной власти, органов местного самоуправления либо подведомственных государственным органам или органам местного самоуправления организаций) | |
| <p>2.6 Исчерпывающий перечень документов, необходимых в соответствии с нормативными правовыми актами для предоставления муниципальной услуги, которые находятся в распоряжении государственных органов,</p> | <p>Получаются в рамках межведомственного взаимодействия:</p> <ol style="list-style-type: none"> 1) Копия документа, подтверждающего государственную регистрацию юридического лица (для юридического лица); 2) Кадастровый паспорт земельного участка (при наличии в государственном кадастре недвижимости сведений о таком земельном участке, необходимых для выдачи кадастрового паспорта земельного участка); | <p>п. 3.1 ст. 53 ЗК РФ</p> |

| | | |
|---|--|--|
| <p>органов местного самоуправления и иных организаций и которые заявитель вправе представить</p> | <p>3) Документы, удостоверяющие права на землю, а в случае их отсутствия - копия решения исполнительного органа государственной власти или органа местного самоуправления, предусмотренных статьей 39.2 ЗК РФ, о предоставлении земельного участка</p> | |
| <p>2.7. Перечень государственных органов, органов местного самоуправления и их структурных подразделений, согласование которых в случаях, предусмотренных нормативными правовыми актами, требуется для предоставления муниципальной услуги и которое осуществляется органом исполнительной власти, предоставляющим муниципальную услугу</p> | <p>Согласование муниципальной услуги не требуется</p> | |
| <p>2.8. Исчерпывающий перечень оснований для отказа в приеме документов, необходимых для предоставления муниципальной услуги</p> | <p>1) Подача документов ненадлежащим лицом; 2) Несоответствие представленных документов перечню документов, указанных в пункте 2.5 настоящего Регламента; 3) В заявлении и прилагаемых к заявлению документах имеются неоговоренные исправления, серьезные повреждения, не позволяющие однозначно истолковать их содержание; 4) Представление документов в ненадлежащий</p> | |

| | | |
|--|--|--|
| | орган | |
| 2.9. Исчерпывающий перечень оснований для приостановления или отказа в предоставлении муниципальной услуги | <p>Основания для приостановления предоставления услуги не предусмотрены.</p> <p>Основания для отказа:</p> <p>1) Заявителем представлены документы не в полном объеме, либо в представленных заявлении и (или) документах содержится неполная и (или) недостоверная информация;</p> <p>2) Поступление ответа органа государственной власти, органа местного самоуправления либо подведомственной органу государственной власти или органу местного самоуправления организации на межведомственный запрос, свидетельствующего об отсутствии документа и (или) информации, необходимых для предоставления муниципальной услуги, если соответствующий документ не был представлен заявителем по собственной инициативе</p> | |
| 2.10. Порядок, размер и основания взимания государственной пошлины или иной платы, взимаемой за предоставление муниципальной услуги | Муниципальная услуга предоставляется на безвозмездной основе | |
| 2.11. Порядок, размер и основания взимания платы за предоставление услуг, которые являются необходимыми и обязательными для предоставления муниципальной услуги, | Предоставление необходимых и обязательных услуг не требуется | |

| | | |
|---|--|--|
| включая информацию о методике расчета размера такой платы | | |
| 2.12. Максимальный срок ожидания в очереди при подаче запроса о предоставлении муниципальной услуги и при получении результата предоставления таких услуг | <p>Подача заявления на получение муниципальной услуги при наличии очереди - не более 15 минут.</p> <p>При получении результата предоставления муниципальной услуги максимальный срок ожидания в очереди не должен превышать 15 минут</p> | |
| 2.13. Срок регистрации запроса заявителя о предоставлении муниципальной услуги | В течение одного дня с момента поступления заявления | |
| 2.14. Требования к помещениям, в которых предоставляется муниципальная услуга | <p>Заявление на бумажном носителе подается в Исполком.</p> <p>Присутственное место оборудовано столом и стульями для оформления запроса, информационными стендами с образцами заполнения запроса и перечнем документов, необходимых для получения услуги</p> | |
| 2.15. Показатели доступности и качества муниципальной услуги | <p>Показателями доступности предоставления муниципальной услуги являются:</p> <p>расположенность помещения в зоне доступности общественного транспорта;</p> <p>наличие необходимого количества специалистов, а также помещений, в которых осуществляется прием документов от заявителей;</p> <p>наличие исчерпывающей информации о способах, порядке и сроках предоставления муниципальной услуги на информационных стендах,</p> | |

| | | |
|--|--|--|
| | <p>информационных ресурсах в сети «Интернет», на Едином портале государственных и муниципальных услуг.</p> <p>Качество предоставления муниципальной услуги характеризуется отсутствием:</p> <ul style="list-style-type: none"> очереди при приеме и выдаче документов заявителям; нарушений сроков предоставления муниципальной услуги; жалоб на действия (бездействие) муниципальных служащих, предоставляющих муниципальную услугу; жалоб на некорректное, невнимательное отношение муниципальных служащих, оказывающих муниципальную услугу, к заявителям. <p>При предоставлении муниципальной услуги в многофункциональном центре предоставления государственных и муниципальных услуг (далее – МФЦ) консультацию, прием и выдачу документов осуществляет специалист МФЦ</p> | |
| <p>2.16. Особенности предоставления муниципальной услуги в электронной форме</p> | <p>Консультацию о порядке получения муниципальной услуги в электронной форме можно получить через Интернет-приемную или через Портал государственных и муниципальных услуг Республики Татарстан.</p> <p>В случае, если законом предусмотрена подача заявления о предоставлении муниципальной услуги в электронной форме заявление подается через Портал государственных и муниципальных услуг Республики Татарстан (http://uslugi.tatar.ru/) или Единый портал государственных и муниципальных</p> | |

| | | |
|--|--|--|
| | услуг (функций) (http:// www.gosuslugi.ru/) | |
|--|--|--|

3. Состав, последовательность и сроки выполнения административных процедур, требования к порядку их выполнения, в том числе особенности выполнения административных процедур в электронной форме, а также особенности выполнения административных процедур в многофункциональных центрах

3.1. Описание последовательности действий при предоставлении муниципальной услуги

3.1.1. Предоставление муниципальной услуги включает в себя следующие процедуры:

- 1) консультирование заявителя;
- 2) принятие и регистрация заявления;
- 3) формирование и направление межведомственных запросов в органы, участвующие в предоставлении муниципальной услуги;
- 4) подготовка и выдача результата муниципальной услуги.

3.1.2. Блок-схема последовательности действий по предоставлению муниципальной услуги представлена в приложении №2.

3.2. Оказание консультаций заявителю

3.2.1. Заявитель вправе обратиться в Исполком лично, по телефону и (или) электронной почте для получения консультаций о порядке получения муниципальной услуги.

Должностное лицо Исполкома консультирует заявителя, в том числе по составу, форме представляемой документации и другим вопросам для получения муниципальной услуги и при необходимости оказывает помощь в заполнении бланка заявления.

Процедуры, устанавливаемые настоящим пунктом, осуществляются в день обращения заявителя.

Результат процедур: консультации по составу, форме представляемой документации и другим вопросам получения разрешения.

3.3. Принятие и регистрация заявления

3.3.1. Заявитель лично, через доверенное лицо или через МФЦ подает письменное заявление о предоставлении муниципальной услуги и представляет документы в соответствии с пунктом 2.5 настоящего Регламента в Исполком.

Заявление о предоставлении муниципальной услуги в электронной форме направляется в Исполком по электронной почте или через Интернет-приемную. Регистрация заявления, поступившего в электронной форме, осуществляется в установленном порядке.

3.3.2. Должностное лицо Исполкома, ведущий прием заявлений, осуществляет:

установление личности заявителя;
проверку полномочий заявителя (в случае действия по доверенности);
проверку наличия документов, предусмотренных пунктом 2.5 настоящего Регламента;

проверку соответствия представленных документов установленным требованиям (надлежащее оформление копий документов, отсутствие в документах подчисток, приписок, зачеркнутых слов и иных не оговоренных исправлений).

В случае отсутствия замечаний должностное лицо Исполкома осуществляет:
прием и регистрацию заявления в специальном журнале;
вручение заявителю копии описи представленных документов с отметкой о дате приема документов, присвоенном входящем номере, дате и времени исполнения муниципальной услуги;

направление заявления на рассмотрение руководителю Исполкома.

В случае наличия оснований для отказа в приеме документов, должностное лицо Исполкома, ведущий прием документов, уведомляет заявителя о наличии препятствий для регистрации заявления и возвращает ему документы с письменным объяснением содержания выявленных оснований для отказа в приеме документов.

Процедуры, устанавливаемые настоящим пунктом, осуществляются:

прием заявления и документов в течение 15 минут;

регистрация заявления в течение одного дня с момента поступления заявления.

Результат процедур: принятое и зарегистрированное заявление, направленное на рассмотрение руководителю Исполкома или возвращенные заявителю документы.

3.3.3. Руководитель Исполкома рассматривает заявление, определяет исполнителя.

Процедура, устанавливаемая настоящим пунктом, осуществляется в течение одного дня с момента регистрации заявления.

Результат процедуры: направленное исполнителю заявление.

3.4. Формирование и направление межведомственных запросов в органы, участвующие в предоставлении муниципальной услуги

3.4.1. Должностное лицо Исполкома направляет в электронной форме посредством системы межведомственного электронного взаимодействия запросы о предоставлении:

1) копии документа, подтверждающего государственную регистрацию юридического лица (для юридического лица);

2) кадастрового паспорта земельного участка (при наличии в государственном кадастре недвижимости сведений о таком земельном участке, необходимых для выдачи кадастрового паспорта земельного участка);

3) документа, удостоверяющего права на землю, а в случае их отсутствия - копии решения исполнительного органа государственной власти или органа местного самоуправления.

Процедуры, устанавливаемые настоящим пунктом, осуществляются в течение одного дня с момента регистрации заявления о предоставлении муниципальной услуги.

Результат процедуры: направленные в органы власти запросы.

3.4.2. Специалисты поставщиков данных на основании запросов, поступивших через систему межведомственного электронного взаимодействия, предоставляют запрашиваемые документы (информацию) или направляют уведомления об отсутствии документа и (или) информации, необходимых для предоставления муниципальной услуги (далее – уведомление об отказе).

Процедуры, устанавливаемые настоящим пунктом, осуществляются в течение пяти дней со дня поступления межведомственного запроса в орган или организацию, предоставляющие документ и информацию, если иные сроки подготовки и направления ответа на межведомственный запрос не установлены федеральными законами, правовыми актами Правительства Российской Федерации и принятыми в соответствии с федеральными законами нормативными правовыми актами Республики Татарстан.

Результат процедур: документы (сведения) либо уведомление об отказе, направленные в Исполком.

3.5. Подготовка и выдача результата муниципальной услуги

3.5.1. Должностное лицо Исполкома на основании поступивших сведений:

подготавливает проект постановления о прекращении права постоянного (бессрочного) пользования земельным участком или права пожизненного наследуемого владения земельным участком или проект письма об отказе в предоставлении муниципальной услуги с указанием причин отказа;

оформляет проект постановления (в случае принятия решения о прекращении права пользования) или проект письма об отказе в предоставлении муниципальной услуги;

осуществляет в установленном порядке процедуры согласования проекта подготовленного документа;

направляет проект постановления или проект письма об отказе на подпись руководителю Исполкома.

Процедуры, устанавливаемые настоящим пунктом, осуществляются в день поступления ответов на запросы.

Результат процедур: направленный на подпись руководителю Исполкома проект документа.

3.5.2. Руководитель Исполкома подписывает постановление или письмо об отказе. Постановление заверяет печатью Исполкома. Подписанный документ направляет должностному лицу Исполкома.

Процедура, устанавливаемая настоящим пунктом, осуществляется в день поступления проекта документа на утверждение.

Результат процедуры: подписанное постановление или письмо об отказе в предоставлении земельного участка.

3.5.3. Должностное лицо Исполкома:

регистрирует постановление или письмо об отказе;

извещает заявителя (его представителя) с использованием способа связи, указанного в заявлении, о результате предоставления муниципальной услуги, сообщает дату и время выдачи оформленного постановления или письма об отказе.

Процедуры, устанавливаемые настоящим пунктом, осуществляются в день подписания документа руководителем Исполкома .

Результат процедур: извещение заявителя (его представителя) о результате предоставления муниципальной услуги.

3.5.4. Должностное лицо Исполкома выдает заявителю (его представителю) оформленное постановление под роспись или направляет письмо об отказе.

Процедуры, устанавливаемые настоящим пунктом, осуществляются:

выдача постановления - в течение 15 минут, в порядке очередности, в день прибытия заявителя;

направление письма об отказе по почте письмом - в течение одного дня с момента окончания процедуры, предусмотренной подпунктом 3.5.3. настоящего Регламента.

Результат процедур: выданное постановление или направленное письмо об отказе.

3.6. Предоставление муниципальной услуги через МФЦ

3.6.1. Заявитель вправе обратиться для получения муниципальной услуги в МФЦ.

3.6.2. Предоставление муниципальной услуги через МФЦ осуществляется в соответствии с регламентом работы МФЦ, утвержденным в установленном порядке.

3.6.3. При поступлении документов из МФЦ на получение муниципальной услуги, процедуры осуществляются в соответствии с пунктами 3.3 – 3.5. настоящего Регламента. Результат муниципальной услуги направляется в МФЦ.

3.7. Исправление технических ошибок.

3.7.1. В случае обнаружения технической ошибки в документе, являющемся результатом муниципальной услуги, заявитель представляет в Исполком:

заявление об исправлении технической ошибки (приложение № 3);

документ, выданный заявителю как результат муниципальной услуги, в котором содержится техническая ошибка;

документы, имеющие юридическую силу, свидетельствующие о наличии технической ошибки.

Заявление об исправлении технической ошибки в сведениях, указанных в документе, являющемся результатом муниципальной услуги, подается заявителем (его представителем) лично, либо почтовым отправлением (в том числе с

использованием электронной почты), либо через единый портал государственных и муниципальных услуг или МФЦ.

3.7.2. Должностное лицо, ответственное за прием документов, осуществляет прием заявления об исправлении технической ошибки, регистрирует заявление с приложенными документами и передает их в Исполком.

Процедура, устанавливаемая настоящим пунктом, осуществляется в течение одного дня с момента регистрации заявления.

Результат процедуры: принятое и зарегистрированное заявление, направленное на рассмотрение должностному лицу Исполкома.

3.7.3. Должностное лицо Исполкома рассматривает документы и в целях внесения исправлений в документ, являющийся результатом услуги, осуществляет процедуры, предусмотренные пунктом 3.5 настоящего Регламента, и выдает исправленный документ заявителю (его представителю) лично под роспись с изъятием у заявителя (его представителя) оригинала документа, в котором содержится техническая ошибка, или направляет в адрес заявителя почтовым отправлением (посредством электронной почты) письмо о возможности получения документа при предоставлении в Исполком оригинала документа, в котором содержится техническая ошибка.

Процедура, устанавливаемая настоящим подпунктом, осуществляется в течение трех дней после обнаружения технической ошибки или получения от любого заинтересованного лица заявления о допущенной ошибке.

Результат процедуры: выданный (направленный) заявителю документ.

4. Порядок и формы контроля за предоставлением муниципальной услуги

4.1. Контроль за полнотой и качеством предоставления муниципальной услуги включает в себя выявление и устранение нарушений прав заявителей, проведение проверок соблюдения процедур предоставления муниципальной услуги, подготовку решений на действия (бездействие) должностных лиц органа местного самоуправления.

Формами контроля за соблюдением исполнения административных процедур являются:

- 1) проверка и согласование проектов документов по предоставлению муниципальной услуги. Результатом проверки является визирование проектов;
- 2) проводимые в установленном порядке проверки ведения делопроизводства;
- 3) проведение в установленном порядке контрольных проверок соблюдения процедур предоставления муниципальной услуги.

Контрольные проверки могут быть плановыми (осуществляться на основании полугодовых или годовых планов работы органа местного самоуправления) и внеплановыми. При проведении проверок могут рассматриваться все вопросы, связанные с предоставлением муниципальной услуги (комплексные проверки), или по конкретному обращению заявителя.

В целях осуществления контроля за совершением действий при предоставлении муниципальной услуги и принятии решений руководителю Исполкома представляются справки о результатах предоставления муниципальной услуги.

4.2. Текущий контроль за соблюдением последовательности действий, определенных административными процедурами по предоставлению муниципальной услуги, осуществляется руководителем Исполкома.

4.3. Перечень должностных лиц, осуществляющих текущий контроль, устанавливается положениями о структурных подразделениях органа местного самоуправления и должностными регламентами.

По результатам проведенных проверок в случае выявления нарушений прав заявителей виновные лица привлекаются к ответственности в соответствии с законодательством Российской Федерации.

4.4. Руководитель органа местного самоуправления несет ответственность за несвоевременное рассмотрение обращений заявителей.

Руководитель (заместитель руководителя) структурного подразделения органа местного самоуправления несет ответственность за несвоевременное и (или) ненадлежащее выполнение административных действий, указанных в разделе 3 настоящего Регламента.

Должностные лица и иные муниципальные служащие за решения и действия (бездействие), принимаемые (осуществляемые) в ходе предоставления муниципальной услуги, несут ответственность в установленном Законом порядке.

4.5. Контроль за предоставлением муниципальной услуги со стороны граждан, их объединений и организаций, осуществляется посредством открытости деятельности Исполкома при предоставлении муниципальной услуги, получения полной, актуальной и достоверной информации о порядке предоставления муниципальной услуги и возможности досудебного рассмотрения обращений (жалоб) в процессе предоставления муниципальной услуги.

5. Досудебный (внесудебный) порядок обжалования решений и действий (бездействия) органов, предоставляющих муниципальную услугу, а также их должностных лиц, муниципальных служащих

5.1. Получатели муниципальной услуги имеют право на обжалование в досудебном порядке действий (бездействия) сотрудников Исполкома, участвующих в предоставлении муниципальной услуги, в Исполком или в Совет муниципального образования.

Заявитель может обратиться с жалобой, в том числе в следующих случаях:

- 1) нарушение срока регистрации запроса заявителя о предоставлении муниципальной услуги;
- 2) нарушение срока предоставления муниципальной услуги;

3) требование у заявителя документов, не предусмотренных нормативными правовыми актами Российской Федерации, Республики Татарстан, муниципального образования для предоставления муниципальной услуги;

4) отказ в приеме документов, предоставление которых предусмотрено нормативными правовыми актами Российской Федерации, Республики Татарстан, муниципального образования для предоставления муниципальной услуги, у заявителя;

5) отказ в предоставлении муниципальной услуги, если основания отказа не предусмотрены федеральными законами и принятыми в соответствии с ними иными нормативными правовыми актами Российской Федерации, Республики Татарстан, муниципального образования ;

6) затребование от заявителя при предоставлении муниципальной услуги платы, не предусмотренной нормативными правовыми актами Российской Федерации, Республики Татарстан, муниципального образования ;

7) отказ Исполкома, должностного лица Исполкома, в исправлении допущенных опечаток и ошибок в выданных в результате предоставления муниципальной услуги документах либо нарушение установленного срока таких исправлений.

5.2. Жалоба подается в письменной форме на бумажном носителе или в электронной форме.

Жалоба может быть направлена по почте, через МФЦ, с использованием сети "Интернет", официального сайта Сармановского муниципального района (<http://www.sarmanovo.tatarstan.ru>), Единого портала государственных и муниципальных услуг Республики Татарстан (<http://uslugi.tatar.ru/>), Единого портала государственных и муниципальных услуг (функций) (<http://www.gosuslugi.ru/>), а также может быть принята при личном приеме заявителя.

5.3. Срок рассмотрения жалобы - в течение пятнадцати рабочих дней со дня ее регистрации. В случае обжалования отказа органа, предоставляющего муниципальную услугу, должностного лица органа, предоставляющего муниципальную услугу, в приеме документов у заявителя либо в исправлении допущенных опечаток и ошибок или в случае обжалования нарушения установленного срока таких исправлений - в течение пяти рабочих дней со дня ее регистрации.

5.4. Жалоба должна содержать следующую информацию:

1) наименование органа, предоставляющего услугу, должностного лица органа, предоставляющего услугу, или муниципального служащего, решения и действия (бездействие) которых обжалуются;

2) фамилию, имя, отчество (последнее - при наличии), сведения о месте жительства заявителя - физического лица либо наименование, сведения о месте нахождения заявителя - юридического лица, а также номер (номера) контактного телефона, адрес (адреса) электронной почты (при наличии) и почтовый адрес, по которым должен быть направлен ответ заявителю;

3) сведения об обжалуемых решениях и действиях (бездействии) органа, предоставляющего муниципальную услугу, должностного лица органа, предоставляющего муниципальную услугу, или муниципального служащего;

4) доводы, на основании которых заявитель не согласен с решением и действием (бездействием) органа, предоставляющего услугу, должностного лица органа, предоставляющего услугу, или муниципального служащего.

5.5. К жалобе могут быть приложены копии документов, подтверждающих изложенные в жалобе обстоятельства. В таком случае в жалобе приводится перечень прилагаемых к ней документов.

5.6. Жалоба подписывается подавшим ее получателем муниципальной услуги.

5.7. По результатам рассмотрения жалобы руководитель Исполкома принимает одно из следующих решений:

1) удовлетворяет жалобу, в том числе в форме отмены принятого решения, исправления допущенных органом, предоставляющим услугу, опечаток и ошибок в выданных в результате предоставления услуги документах, возврата заявителю денежных средств, взимание которых не предусмотрено нормативными правовыми актами Российской Федерации, нормативными правовыми актами Республики Татарстан, а также в иных формах;

2) отказывает в удовлетворении жалобы.

Не позднее дня, следующего за днем принятия решения, указанного в настоящем пункте, заявителю в письменной форме и по желанию заявителя в электронной форме направляется мотивированный ответ о результатах рассмотрения жалобы.

5.8. В случае установления в ходе или по результатам рассмотрения жалобы признаков состава административного правонарушения или преступления должностное лицо, наделенное полномочиями по рассмотрению жалоб, незамедлительно направляет имеющиеся материалы в органы прокуратуры.

В исполком _____ сельского
поселения _____ муниципального
района РТ

(наименование органа местного самоуправления муниципального образования)

ОТ _____
(фамилия, имя, отчество (при наличии), место жительства, реквизиты документа, удостоверяющего личность, ИНН)

(почтовый адрес, адрес электронной почты, номер телефона для связи)

Заявление о прекращении права пользования (владения)

Прошу Вас прекратить право пользования (владения) земельным участком
(*право отметить галочкой*):

- право постоянного (бессрочного) пользования земельным участком;
 право пожизненного наследуемого владения земельным участком.

Кадастровый номер земельного участка: _____:___ или в случае, если испрашиваемый земельный участок не стоит на кадастровом учете, кадастровый номер кадастрового квартала, в котором находится земельный участок, _____:___.

Адрес земельного участка: муниципальный район (городской округ), населенный пункт _____ ул. _____ д. _____ .

К заявлению прилагаются следующие документы (сканкопии):

Физические лица:

- 1) Копия документа, удостоверяющего личность (для гражданина);
- 2) Документы, удостоверяющие право на землю (если они не находятся в распоряжении органов государственной власти, органов местного самоуправления либо подведомственных государственным органам или органам местного самоуправления организаций).

Юридические лица:

- 1) Документ, подтверждающий полномочия представителя (если от имени заявителя действует представитель);
- 2) Документ, подтверждающий согласие органа, создавшего соответствующее юридическое лицо, или иного действующего от имени учредителя органа на отказ от права постоянного (бессрочного) пользования земельным

участком;

3) Документы, удостоверяющие право на землю (если они не находятся в распоряжении органов государственной власти, органов местного самоуправления либо подведомственных государственным органам или органам местного самоуправления организаций).

Подтверждаю свое согласие, а также согласие представляемого мною лица на обработку персональных данных (сбор, систематизацию, накопление, хранение, уточнение (обновление, изменение), использование, распространение (в том числе передачу), обезличивание, блокирование, уничтожение персональных данных, а также иных действий, необходимых для обработки персональных данных в рамках предоставления муниципальной услуги), в том числе в автоматизированном режиме, включая принятие решений на их основе органом, предоставляющим муниципальную услугу, в целях предоставления муниципальной услуги.

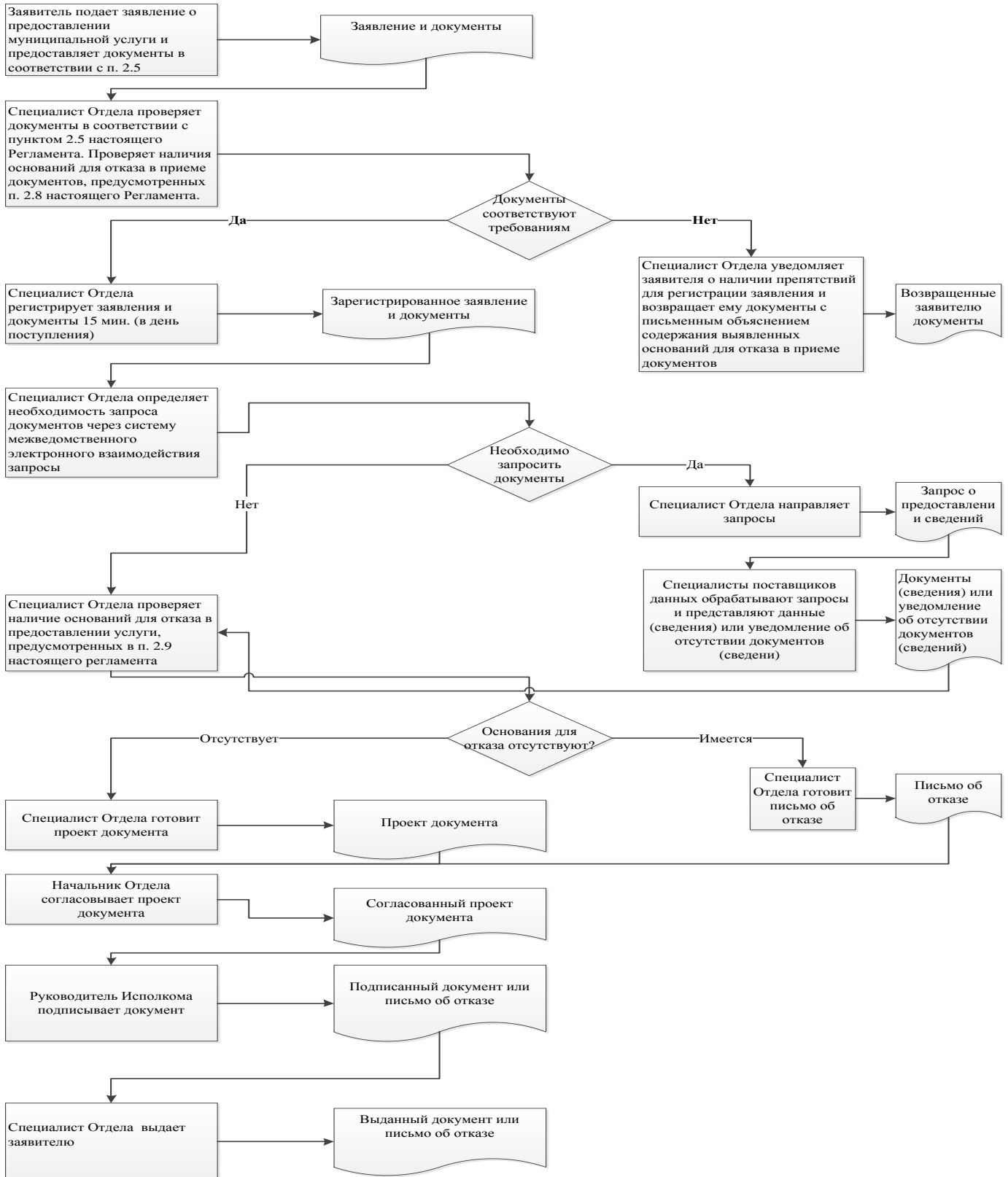
Настоящим подтверждаю: сведения, включенные в заявление, относящиеся к моей личности и представляемому мною лицу, а также внесенные мною ниже, достоверны. Документы (сканкопии документов), приложенные к заявлению, соответствуют требованиям, установленным законодательством Российской Федерации, на момент представления заявления эти документы, действительны и содержат достоверные сведения.

Даю свое согласие на участие в опросе по оценке качества предоставленной мне муниципальной услуги по телефону: _____.

(дата)

_____ (_____)
(подпись) (Ф.И.О.)

Блок-схема последовательности действий по предоставлению муниципальной услуги



Руководителю
Исполкома _____ СП
_____ муниципального района
Республики Татарстан

От: _____

Заявление об исправлении технической ошибки

Сообщаю об ошибке, допущенной при оказании муниципальной услуги

(наименование услуги)

Записано: _____

Правильные сведения: _____

Прошу исправить допущенную техническую ошибку и внести соответствующие изменения в документ, являющийся результатом муниципальной услуги.

Прилагаю следующие документы:

- 1.
- 2.
- 3.

В случае принятия решения об отклонении заявления об исправлении технической ошибки прошу направить такое решение:

посредством отправления электронного документа на адрес E-mail: _____;

в виде заверенной копии на бумажном носителе почтовым отправлением по адресу: _____.

Подтверждаю свое согласие, а также согласие представляемого мною лица на обработку персональных данных (сбор, систематизацию, накопление, хранение, уточнение (обновление, изменение), использование, распространение (в том числе передачу), обезличивание, блокирование, уничтожение персональных данных, а также иных действий, необходимых для обработки персональных данных в рамках предоставления муниципальной услуги), в том числе в автоматизированном режиме, включая принятие решений на их основе органом предоставляющим муниципальную услугу, в целях предоставления муниципальной услуги.

Настоящим подтверждаю: сведения, включенные в заявление, относящиеся к моей личности и представляемому мною лицу, а также внесенные мною ниже, достоверны. Документы (копии документов), приложенные к заявлению,

соответствуют требованиям, установленным законодательством Российской Федерации, на момент представления заявления эти документы действительны и содержат достоверные сведения.

Даю свое согласие на участие в опросе по оценке качества предоставленной мне муниципальной услуги по телефону: _____.

(дата)

_____ (_____)
(подпись) (Ф.И.О.)

**Реквизиты должностных лиц, ответственных за предоставление
муниципальной услуги и осуществляющих контроль ее исполнения,**

**Исполком Альметьевского сельского поселения Сармановского
муниципального района**

| Должность | Телефон | Электронный адрес |
|---|-----------------|-------------------|
| Руководитель исполкома | 885559(4-23-76) | alm.sar@tatar.ru |
| Заместитель руководителя исполкома (секретарь) | 885559(4-23-76) | alm.sar@tatar.ru |

Совет Альметьевского сельского Сармановского муниципального района

| Должность | Телефон | Электронный адрес |
|-----------|-----------------|-------------------|
| Глава | 885559(4-23-76) | alm.sar@tatar.ru |