

**Административный регламент
предоставления муниципальной услуги по заключению соглашения об
установлении сервитута в отношении земельного участка, находящегося в
муниципальной собственности**

1. Общие положения

1.1. Настоящий административный регламент предоставления муниципальной услуги (далее – Регламент) устанавливает стандарт и порядок предоставления муниципальной услуги по заключению соглашения об установлении сервитута в отношении земельного участка, находящегося в муниципальной собственности (далее – муниципальная услуга).

1.2. Получатели муниципальной услуги: физические и юридические лица (далее - заявитель).

1.3. Муниципальная услуга предоставляется Исполнительным комитетом МО «п.г.т.Джалиль» Сармановского муниципального района (далее – Исполком).

Исполнитель муниципальной услуги – Исполнительным комитетом МО «п.г.т.Джалиль» Сармановского муниципального района Республики Татарстан (далее – Исполком).

1.3.1. Место нахождения исполкома: п.г.т.Джалиль, ул.Ахмадиева. д.26.

График работы:

понедельник – пятница: с 7.30 до 16.30;

суббота, воскресенье: выходные дни.

Время перерыва для отдыха и питания устанавливается правилами внутреннего трудового распорядка.

Справочный телефон 31-097.

Проход по документам, удостоверяющим личность.

1.3.2. Адрес официального сайта муниципального района в информационно-телекоммуникационной сети «Интернет» (далее – сеть «Интернет»): (<http://www.sarmanovo.tatar.ru>).

1.3.3. Информация о муниципальной услуге может быть получена:

1) посредством информационных стендов, содержащих визуальную и текстовую информацию о муниципальной услуге, расположенных в помещениях Исполкома (Исполкома) для работы с заявителями;

2) посредством сети «Интернет» на официальном сайте муниципального района (<http://www.sarmanovo.tatar.ru>);

3) на Портале государственных и муниципальных услуг Республики Татарстан (<http://uslugi.tatar.ru/>);

4) на Едином портале государственных и муниципальных услуг (функций) ([http:// www.gosuslugi.ru/](http://www.gosuslugi.ru/));

5) в Исполкоме:

при устном обращении - лично или по телефону;

при письменном (в том числе в форме электронного документа) обращении – на бумажном носителе по почте, в электронной форме – по электронной почте.

1.3.4. Информация по вопросам предоставления муниципальной услуги размещается специалистом Исполкома на официальном сайте муниципального района и на информационных стендах в помещениях Исполкома для работы с заявителями.

1.4. Предоставление муниципальной услуги осуществляется в соответствии с:

Гражданским кодексом Российской Федерации от 30.11.1994 № 51-ФЗ (далее – ГК РФ) (Собрание законодательства РФ, 05.12.1994, №32, ст.3301);

Земельным кодексом Российской Федерации от 25.10.2001 №136-ФЗ (далее – ЗК РФ) (далее – ЗК РФ) (Собрание законодательства РФ, 29.10.2001, №44, ст. 4147);

Федеральным законом от 06.10.2003 №131-ФЗ «Об общих принципах организации местного самоуправления в Российской Федерации» (далее – Федеральный закон №131-ФЗ) (Собрание законодательства РФ, 06.10.2003, №40, ст.3822);

Федеральным законом от 27.07.2010 №210-ФЗ «Об организации предоставления государственных и муниципальных услуг» (далее – Федеральный закон № 210-ФЗ) (Собрание законодательства РФ, 02.08.2010, №31, ст.4179);

Законом Республики Татарстан от 28.07.2004 № 45-ЗРТ «О местном самоуправлении в Республике Татарстан» (далее – Закон РТ №45-ЗРТ) (Республика Татарстан, №155-156, 03.08.2004);

Уставом МО «п.г.т.Джалиль» Сармановского муниципального района Республики Татарстан, принятого Решением Совета МО «п.г.т.Джалиль» Сармановского муниципального района от 29.11.2012 г. №70 (далее – Устав);

Правила определения размера платы по соглашению об установлении сервитута в отношении земельных участков, находящихся в муниципальной собственности, утвержденным Решением Совета Сармановского муниципального района от 16.02.2015 №__ (далее – Правила определения размера платы);

1.5. В настоящем Регламенте используются следующие термины и определения:

удаленное рабочее место многофункционального центра предоставления государственных и муниципальных услуг (далее – удаленное рабочее место) – окно приема документов в сельских поселениях муниципального района, где прием документов осуществляют работники сельских поселений;

техническая ошибка – ошибка (описка, опечатка, грамматическая или арифметическая ошибка либо подобная ошибка), допущенная органом, предоставляющим муниципальную услугу, и приведшая к несоответствию сведений, внесенных в документ (результат муниципальной услуги), сведениям в документах, на основании которых вносились сведения.

В настоящем Регламенте под заявлением о предоставлении муниципальной услуги (далее - заявление) понимается запрос о предоставлении муниципальной

услуги (п.2 ст.2 Федерального закона от 27.07.2010 №210-ФЗ). Заявление заполняется на стандартном бланке (приложение №1).

2. Стандарт предоставления муниципальной услуги

Наименование требования к стандарту предоставления муниципальной услуги	Содержание требований к стандарту	Нормативный акт, устанавливающий услугу или требование
2.1. Наименование муниципальной услуги	Заключение соглашения об установлении сервитута в отношении земельного участка, находящегося в муниципальной собственности	ЗК РФ,
2.2. Наименование органа исполнительной власти, непосредственно предоставляющего муниципальную услугу	Исполнительный комитет Сармановского муниципального района Республики Татарстан Исполком	
2.3. Описание результата предоставления муниципальной услуги	1) Уведомление о возможности заключения соглашения об установлении сервитута в предложенных заявителем границах; 2) Предложение о заключении соглашения об установлении сервитута в иных границах с приложением схемы границ сервитута на кадастровом плане территории; 3) Подписанные уполномоченным органом экземпляры проекта соглашения об установлении сервитута в случае, если заявление предусматривает установление сервитута в отношении всего земельного участка, или в случае, предусмотренном пунктом 4 статьи 39.25 ЗК РФ; 4) Решение об отказе в установлении сервитута	п.4 ст.39.26 ЗК РФ
2.4. Срок предоставления муниципальной услуги	В течение 10 рабочих дней ¹ со дня получения заявления	п.3 ст.39.26 ЗК РФ
2.5. Исчерпывающий перечень документов, необходимых в соответствии с законодательными или иными нормативными правовыми актами для предоставления муниципальной услуги, а также услуг, которые являются	1) Заявление; 2) Документы, удостоверяющие личность; 3) Документ, подтверждающий полномочия представителя (если от имени заявителя действует представитель); 4) Схемы границ сервитута на кадастровом плане	п.1 ст.39.26 ЗК РФ

¹Срок предоставления муниципальной услуги определен исходя из суммарного срока, минимально необходимого для осуществления административных процедур. Длительность административных процедур исчисляется в рабочих днях.

необходимыми и обязательными для предоставления муниципальных услуг, подлежащих представлению заявителем	территории	
2.6 Исчерпывающий перечень документов, необходимых в соответствии с нормативными правовыми актами для предоставления муниципальной услуги, которые находятся в распоряжении государственных органов, органов местного самоуправления и иных организаций и которые заявитель вправе представить	Получаются в рамках межведомственного взаимодействия: 1) Кадастровый паспорт объекта недвижимости 2) Сведения из ЕГРЮЛ	ЗК РФ;
2.7. Перечень государственных органов, органов местного самоуправления и их структурных подразделений, согласование которых в случаях, предусмотренных нормативными правовыми актами, требуется для предоставления муниципальной услуги и которое осуществляется органом исполнительной власти, предоставляющим муниципальную услугу	Согласование не требуется	
2.8. Исчерпывающий перечень оснований для отказа в приеме документов, необходимых для предоставления муниципальной услуги	1) Подача документов ненадлежащим лицом; 2) Несоответствие представленных документов перечню документов, указанных в пункте 2.5 настоящего Регламента; 3) В заявлении и прилагаемых к заявлению документах имеются неоговоренные исправления, серьезные повреждения, не позволяющие однозначно истолковать их содержание; 4) Представление документов в ненадлежащий орган	ЗК РФ
2.9. Исчерпывающий перечень оснований для приостановления или отказа в предоставлении муниципальной услуги	Основания для приостановления предоставления услуги не предусмотрены. Основания для отказа: 1) заявление об установлении сервитута направлено в орган исполнительной власти или орган местного	п.3 ст.39.26 ЗК РФ

	<p>самоуправления, которые не вправе заключать соглашение об установлении сервитута;</p> <p>2) планируемое на условиях сервитута использование земельного участка не допускается в соответствии с федеральными законами;</p> <p>3) установление сервитута приведет к невозможности использовать земельный участок в соответствии с его разрешенным использованием или к существенным затруднениям в использовании земельного участка</p>	
2.10. Порядок, размер и основания взимания государственной пошлины или иной платы, взимаемой за предоставление муниципальной услуги	Муниципальная услуга предоставляется на безвозмездной основе	
2.11. Порядок, размер и основания взимания платы за предоставление услуг, которые являются необходимыми и обязательными для предоставления муниципальной услуги, включая информацию о методике расчета размера такой платы	Предоставление необходимых и обязательных услуг не требуется	
2.12. Максимальный срок ожидания в очереди при подаче запроса о предоставлении муниципальной услуги и при получении результата предоставления таких услуг	<p>Подача заявления на получение муниципальной услуги при наличии очереди - не более 15 минут.</p> <p>При получении результата предоставления муниципальной услуги максимальный срок ожидания в очереди не должен превышать 15 минут</p>	
2.13. Срок регистрации запроса заявителя о предоставлении муниципальной услуги	В течение одного дня с момента поступления заявления	
2.14. Требования к помещениям, в которых предоставляется муниципальная услуга	<p>Заявление на бумажном носителе подается в Исполком.</p> <p>Присутственное место оборудовано столом и стульями для оформления запроса, информационными стендами с образцами заполнения запроса и перечнем документов, необходимых для получения услуги</p>	
2.15. Показатели доступности и качества муниципальной услуги	<p>Показателями доступности предоставления муниципальной услуги являются:</p> <p>расположенность помещения в зоне доступности</p>	

	<p>общественного транспорта;</p> <p>наличие необходимого количества специалистов, а также помещений, в которых осуществляется прием документов от заявителей;</p> <p>наличие исчерпывающей информации о способах, порядке и сроках предоставления муниципальной услуги на информационных стендах, информационных ресурсах в сети «Интернет», на Едином портале государственных и муниципальных услуг.</p> <p>Качество предоставления муниципальной услуги характеризуется отсутствием:</p> <p>очередей при приеме и выдаче документов заявителям;</p> <p>нарушений сроков предоставления муниципальной услуги;</p> <p>жалоб на действия (бездействие) муниципальных служащих, предоставляющих муниципальную услугу;</p> <p>жалоб на некорректное, невнимательное отношение муниципальных служащих, оказывающих муниципальную услугу, к заявителям.</p> <p>При предоставлении муниципальной услуги в многофункциональном центре предоставления государственных и муниципальных услуг (далее – МФЦ) консультацию, прием и выдачу документов осуществляет специалист МФЦ</p>	
<p>2.16. Особенности предоставления муниципальной услуги в электронной форме</p>	<p>Консультацию о порядке получения муниципальной услуги в электронной форме можно получить через Интернет-приемную или через Портал государственных и муниципальных услуг Республики Татарстан.</p> <p>В случае, если законом предусмотрена подача заявления о предоставлении муниципальной услуги в электронной форме заявление подается через Портал государственных и муниципальных услуг Республики Татарстан (http://uslugi.tatar.ru/) или Единый портал государственных и муниципальных услуг (функций) (http://www.gosuslugi.ru/)</p>	

3. Состав, последовательность и сроки выполнения административных процедур, требования к порядку их выполнения, в том числе особенности выполнения административных процедур в электронной форме, а также особенности выполнения административных процедур в многофункциональных центрах

3.1. Описание последовательности действий при предоставлении муниципальной услуги

3.1.1. Предоставление муниципальной услуги включает в себя следующие процедуры:

- 1) консультирование заявителя;
- 2) принятие и регистрация заявления;
- 3) формирование и направление межведомственных запросов в органы, участвующие в предоставлении муниципальной услуги;
- 4) подготовка и выдача результата муниципальной услуги.

3.1.2. Блок-схема последовательности действий по предоставлению муниципальной услуги представлена в приложении №2.

3.2. Оказание консультаций заявителю

3.2.1. Заявитель вправе обратиться в Исполком лично, по телефону и (или) электронной почте для получения консультаций о порядке получения муниципальной услуги.

Специалист Исполкома консультирует заявителя, в том числе по составу, форме представляемой документации и другим вопросам для получения муниципальной услуги и при необходимости оказывает помощь в заполнении бланка заявления.

Процедуры, устанавливаемые настоящим пунктом, осуществляются в день обращения заявителя.

Результат процедур: консультации по составу, форме представляемой документации и другим вопросам получения разрешения.

3.3. Принятие и регистрация заявления

3.3.1. Заявитель лично, через доверенное лицо или через МФЦ подает письменное заявление о предоставлении муниципальной услуги и представляет документы в соответствии с пунктом 2.5 настоящего Регламента в Исполком.

Заявление о предоставлении муниципальной услуги в электронной форме направляется в Исполком по электронной почте или через Интернет-приемную. Регистрация заявления, поступившего в электронной форме, осуществляется в установленном порядке.

3.3.2. Специалист Исполкома, ведущий прием заявлений, осуществляет:
установление личности заявителя;
проверку полномочий заявителя (в случае действия по доверенности);
проверку наличия документов, предусмотренных пунктом 2.5 настоящего Регламента;

проверку соответствия представленных документов установленным требованиям (надлежащее оформление копий документов, отсутствие в документах подчисток, приписок, зачеркнутых слов и иных не оговоренных исправлений).

В случае отсутствия замечаний специалист Исполкома осуществляет:

прием и регистрацию заявления в специальном журнале;

вручение заявителю копии описи представленных документов с отметкой о дате приема документов, присвоенном входящем номере, дате и времени исполнения муниципальной услуги;

направление заявления на рассмотрение руководителю Исполкома.

В случае наличия оснований для отказа в приеме документов, специалист Исполкома, ведущий прием документов, уведомляет заявителя о наличии препятствий для регистрации заявления и возвращает ему документы с письменным объяснением содержания выявленных оснований для отказа в приеме документов.

Процедуры, устанавливаемые настоящим пунктом, осуществляются:

прием заявления и документов в течение 15 минут;

регистрация заявления в течение одного дня с момента поступления заявления.

Результат процедур: принятое и зарегистрированное заявление, направленное на рассмотрение руководителю Исполкома или возвращенные заявителю документы.

3.3.3. Руководитель Исполкома рассматривает заявление, определяет исполнителя и направляет специалисту Исполкома.

Процедура, устанавливаемая настоящим пунктом, осуществляется в течение одного дня с момента регистрации заявления.

Результат процедуры: направленное исполнителю заявление.

3.4. Формирование и направление межведомственных запросов в органы, участвующие в предоставлении муниципальной услуги

3.4.1. Специалист Исполкома направляет в электронной форме посредством системы межведомственного электронного взаимодействия запросы о предоставлении:

1) кадастрового паспорта объекта недвижимости;

2) сведений из ЕГРЮЛ.

Процедуры, устанавливаемые настоящим пунктом, осуществляются в течение одного дня с момента регистрации заявления о предоставлении муниципальной услуги.

Результат процедуры: направленные в органы власти запросы.

3.4.2. Специалисты поставщиков данных на основании запросов, поступивших через систему межведомственного электронного взаимодействия, предоставляют запрашиваемые документы (информацию) или направляют уведомления об отсутствии документа и (или) информации, необходимых для предоставления муниципальной услуги (далее – уведомление об отказе).

Процедуры, устанавливаемые настоящим пунктом, осуществляются в течение пяти дней со дня поступления межведомственного запроса в орган или организацию, предоставляющие документ и информацию, если иные сроки

подготовки и направления ответа на межведомственный запрос не установлены федеральными законами, правовыми актами Правительства Российской Федерации и принятыми в соответствии с федеральными законами нормативными правовыми актами Республики Татарстан.

Результат процедур: документы (сведения) либо уведомление об отказе, направленные в Исполком.

3.5. Подготовка и выдача результата муниципальной услуги

3.5.1. Специалист Исполкома осуществляет:

проверку наличия документов, прилагаемых к заявлению;
проведение необходимых согласований и обследований по земельному участку;

подготовку постановления по предоставлению права ограниченного пользования чужим земельным участком (сервитут) (далее – документ) или письма об отказе в предоставлении муниципальной услуги;

согласование с председателем Исполкома;

направление документа руководителю Исполкома на утверждение.

Процедуры, устанавливаемые настоящим пунктом, осуществляются в течение одного дня с момента поступления ответов на запросы.

Результат процедур: документ по предоставлению права ограниченного пользования чужим земельным участком (сервитут) или письмо об отказе направленное на утверждение.

3.5.2. Руководитель Исполкома подписывает документ или письмо об отказе и направляет в Исполком для регистрации.

Процедуры, устанавливаемые настоящим пунктом, осуществляются в течение одного дня с момента окончания предыдущей процедуры.

Результат процедуры: подписанный документ или письмо об отказе, направленное на регистрацию.

3.5.3. Специалист Исполкома:

регистрирует документ или письмо об отказе.

извещает заявителя (его представителя) с использованием способа связи, указанного в заявлении, о результате предоставления муниципальной услуги, сообщает дату и время выдачи оформленного документа или письма об отказе в предоставлении муниципальной услуги.

Процедуры, устанавливаемые настоящим пунктом, осуществляются в день подписания документа руководителем Исполкома.

Результат процедур: извещение заявителя (его представителя) о результате предоставления муниципальной услуги.

3.5.3. Специалист Исполкома выдает заявителю (его представителю) под роспись оформленный документ или письмо об отказе в предоставлении муниципальной услуги с указанием причин отказа.

Процедура, устанавливаемая настоящим пунктом, осуществляется:

выдача документа - в течение 15 минут, в порядке очередности, в день прибытия заявителя;

направление мотивированного отказа почтовым отправлением – в течение одного дня с момента окончания процедуры предусмотренной пунктом 3.5 настоящего Регламента.

Результат процедур: выданный документ или письмо об отказе.

3.6. Предоставление муниципальной услуги через МФЦ

3.6.1. Заявитель вправе обратиться для получения муниципальной услуги в МФЦ.

3.6.2. Предоставление муниципальной услуги через МФЦ осуществляется в соответствии с регламентом работы МФЦ, утвержденным в установленном порядке.

3.6.3. При поступлении документов из МФЦ на получение муниципальной услуги, процедуры осуществляются в соответствии с пунктами 3.3 – 3.5 настоящего Регламента. Результат муниципальной услуги направляется в МФЦ.

3.7. Исправление технических ошибок.

3.7.1. В случае обнаружения технической ошибки в документе, являющемся результатом муниципальной услуги, заявитель представляет в Исполком:

заявление об исправлении технической ошибки (приложение №3);

документ, выданный заявителю как результат муниципальной услуги, в котором содержится техническая ошибка;

документы, имеющие юридическую силу, свидетельствующие о наличии технической ошибки.

Заявление об исправлении технической ошибки в сведениях, указанных в документе, являющемся результатом муниципальной услуги, подается заявителем (его представителем) лично, либо почтовым отправлением (в том числе с использованием электронной почты), либо через единый портал государственных и муниципальных услуг или МФЦ.

3.7.2. Специалист, ответственный за прием документов, осуществляет прием заявления об исправлении технической ошибки, регистрирует заявление с приложенными документами и передает их в Исполком.

Процедура, устанавливаемая настоящим пунктом, осуществляется в течение одного дня с момента регистрации заявления.

Результат процедуры: принятое и зарегистрированное заявление, направленное на рассмотрение специалисту Исполкома.

3.7.3. Специалист Исполкома рассматривает документы и в целях внесения исправлений в документ, являющийся результатом услуги, осуществляет процедуры, предусмотренные пунктом 3.5 настоящего Регламента, и выдает исправленный документ заявителю (его представителю) лично под роспись с изъятием у заявителя (его представителя) оригинала документа, в котором содержится техническая ошибка, или направляет в адрес заявителя почтовым отправлением (посредством электронной почты) письмо о возможности получения документа при предоставлении в Исполком оригинала документа, в котором содержится техническая ошибка.

Процедура, устанавливаемая настоящим подпунктом, осуществляется в течение трех дней после обнаружения технической ошибки или получения от любого заинтересованного лица заявления о допущенной ошибке.

Результат процедуры: выданный (направленный) заявителю документ.

4. Порядок и формы контроля за предоставлением муниципальной услуги

4.1. Контроль за полнотой и качеством предоставления муниципальной услуги включает в себя выявление и устранение нарушений прав заявителей, проведение проверок соблюдения процедур предоставления муниципальной услуги, подготовку решений на действия (бездействие) должностных лиц органа местного самоуправления.

Формами контроля за соблюдением исполнения административных процедур являются:

1) проверка и согласование проектов документов по предоставлению муниципальной услуги. Результатом проверки является визирование проектов;

2) проводимые в установленном порядке проверки ведения делопроизводства;

3) проведение в установленном порядке контрольных проверок соблюдения процедур предоставления муниципальной услуги.

Контрольные проверки могут быть плановыми (осуществляться на основании полугодовых или годовых планов работы органа местного самоуправления) и внеплановыми. При проведении проверок могут рассматриваться все вопросы, связанные с предоставлением муниципальной услуги (комплексные проверки), или по конкретному обращению заявителя.

В целях осуществления контроля за совершением действий при предоставлении муниципальной услуги и принятии решений руководителю Исполкома представляются справки о результатах предоставления муниципальной услуги.

4.2. Текущий контроль за соблюдением последовательности действий, определенных административными процедурами по предоставлению муниципальной услуги, осуществляется председателем Исполкома, ответственным за организацию работы по предоставлению муниципальной услуги, а также специалистами Исполкома.

4.3. Перечень должностных лиц, осуществляющих текущий контроль, устанавливается положениями о структурных подразделениях органа местного самоуправления и должностными регламентами.

По результатам проведенных проверок в случае выявления нарушений прав заявителей виновные лица привлекаются к ответственности в соответствии с законодательством Российской Федерации.

4.4. Руководитель органа местного самоуправления несет ответственность за несвоевременное рассмотрение обращений заявителей.

Руководитель (заместитель руководителя) структурного подразделения органа местного самоуправления несет ответственность за несвоевременное и (или) ненадлежащее выполнение административных действий, указанных в разделе 3 настоящего Регламента.

Должностные лица и иные муниципальные служащие за решения и действия (бездействие), принимаемые (осуществляемые) в ходе предоставления муниципальной услуги, несут ответственность в установленном Законом порядке.

4.5. Контроль за предоставлением муниципальной услуги со стороны граждан, их объединений и организаций, осуществляется посредством открытости деятельности Исполкома при предоставлении муниципальной услуги, получения полной, актуальной и достоверной информации о порядке предоставления муниципальной услуги и возможности досудебного рассмотрения обращений (жалоб) в процессе предоставления муниципальной услуги.

5. Досудебный (внесудебный) порядок обжалования решений и действий (бездействия) органов, предоставляющих муниципальную услугу, а также их должностных лиц, муниципальных служащих

5.1. Получатели муниципальной услуги имеют право на обжалование в досудебном порядке действий (бездействия) сотрудников Исполкома, участвующих в предоставлении муниципальной услуги, в Исполком или в Совет муниципального образования.

Заявитель может обратиться с жалобой, в том числе в следующих случаях:

1) нарушение срока регистрации запроса заявителя о предоставлении муниципальной услуги;

2) нарушение срока предоставления муниципальной услуги;

3) требование у заявителя документов, не предусмотренных нормативными правовыми актами Российской Федерации, Республики Татарстан, Сармановского муниципального района для предоставления муниципальной услуги;

4) отказ в приеме документов, предоставление которых предусмотрено нормативными правовыми актами Российской Федерации, Республики Татарстан, Сармановского муниципального района для предоставления муниципальной услуги, у заявителя;

5) отказ в предоставлении муниципальной услуги, если основания отказа не предусмотрены федеральными законами и принятыми в соответствии с ними иными нормативными правовыми актами Российской Федерации, Республики Татарстан, Сармановского муниципального района;

6) затребование от заявителя при предоставлении муниципальной услуги платы, не предусмотренной нормативными правовыми актами Российской Федерации, Республики Татарстан, Сармановского муниципального района;

7) отказ Исполкома, должностного лица Исполкома, в исправлении допущенных опечаток и ошибок в выданных в результате предоставления муниципальной услуги документах либо нарушение установленного срока таких исправлений.

5.2. Жалоба подается в письменной форме на бумажном носителе или в электронной форме.

Жалоба может быть направлена по почте, через МФЦ, с использованием сети "Интернет", официального сайта Сармановского муниципального района (<http://www.sarmanovo.tatarstan.ru>), Единого портала государственных и муниципальных услуг Республики Татарстан (<http://uslugi.tatar.ru/>), Единого портала государственных и муниципальных услуг (функций)

(<http://www.gosuslugi.ru/>), а также может быть принята при личном приеме заявителя.

5.3. Срок рассмотрения жалобы - в течение пятнадцати рабочих дней со дня ее регистрации. В случае обжалования отказа органа, предоставляющего муниципальную услугу, должностного лица органа, предоставляющего муниципальную услугу, в приеме документов у заявителя либо в исправлении допущенных опечаток и ошибок или в случае обжалования нарушения установленного срока таких исправлений - в течение пяти рабочих дней со дня ее регистрации.

5.4. Жалоба должна содержать следующую информацию:

1) наименование органа, предоставляющего услугу, должностного лица органа, предоставляющего услугу, или муниципального служащего, решения и действия (бездействие) которых обжалуются;

2) фамилию, имя, отчество (последнее - при наличии), сведения о месте жительства заявителя - физического лица либо наименование, сведения о месте нахождения заявителя - юридического лица, а также номер (номера) контактного телефона, адрес (адреса) электронной почты (при наличии) и почтовый адрес, по которым должен быть направлен ответ заявителю;

3) сведения об обжалуемых решениях и действиях (бездействии) органа, предоставляющего муниципальную услугу, должностного лица органа, предоставляющего муниципальную услугу, или муниципального служащего;

4) доводы, на основании которых заявитель не согласен с решением и действием (бездействием) органа, предоставляющего услугу, должностного лица органа, предоставляющего услугу, или муниципального служащего.

5.5. К жалобе могут быть приложены копии документов, подтверждающих изложенные в жалобе обстоятельства. В таком случае в жалобе приводится перечень прилагаемых к ней документов.

5.6. Жалоба подписывается подавшим ее получателем муниципальной услуги.

5.7. По результатам рассмотрения жалобы руководитель Исполкома (глава муниципального района) принимает одно из следующих решений:

1) удовлетворяет жалобу, в том числе в форме отмены принятого решения, исправления допущенных органом, предоставляющим услугу, опечаток и ошибок в выданных в результате предоставления услуги документах, возврата заявителю денежных средств, взимание которых не предусмотрено нормативными правовыми актами Российской Федерации, нормативными правовыми актами Республики Татарстан, а также в иных формах;

2) отказывает в удовлетворении жалобы.

Не позднее дня, следующего за днем принятия решения, указанного в настоящем пункте, заявителю в письменной форме и по желанию заявителя в электронной форме направляется мотивированный ответ о результатах рассмотрения жалобы.

5.8. В случае установления в ходе или по результатам рассмотрения жалобы признаков состава административного правонарушения или преступления должностное лицо, наделенное полномочиями по рассмотрению жалоб, незамедлительно направляет имеющиеся материалы в органы прокуратуры.

Приложение №1

В _____
 (наименование органа местного самоуправления муниципального образования)

ОТ _____
 (для физических лиц - фамилия, имя, отчество (при наличии), место жительства, реквизиты документа, удостоверяющего личность, ИНН)

 (для юридических лиц - наименование, место нахождения, организационно-правовая форма, сведения о государственной регистрации в ЕГРЮЛ, ОГРН)

 (почтовый адрес, адрес электронной почты, номер телефона для связи)

Заявление

об установлении сервитута в отношении земельного участка, находящегося в муниципальной собственности)

Прошу Вас заключить соглашение об установлении сервитута, сроком на _____ лет, в отношении земельного участка кадастровый номер _____ в целях (*цель отметить галочкой*):

размещения линейных объектов, сооружений связи, специальных информационных знаков и защитных сооружений, не препятствующих разрешенному использованию земельного участка;

проведения изыскательских работ;

ведения работ, связанных с пользованием недрами.

Адрес земельного участка: _____ муниципальный район (городской округ), населенный пункт _____ ул. _____ д. _____.

К заявлению прилагаются следующие документы (сканкопии):

- 1) копия документа, удостоверяющего личность;
- 2) документ, подтверждающий полномочия представителя (если от имени заявителя действует представитель);
- 3) схемы границ сервитута на кадастровом плане территории - в случае, если планируется использовать часть земельного участка.

Подтверждаю свое согласие, а также согласие представляемого мною лица на обработку персональных данных (сбор, систематизацию, накопление, хранение, уточнение (обновление, изменение), использование, распространение (в том числе передачу), обезличивание, блокирование, уничтожение персональных данных, а также иных действий, необходимых для обработки персональных данных в рамках предоставления муниципальной услуги), в том числе в автоматизированном режиме, включая принятие решений на их основе органом, предоставляющим муниципальную услугу, в целях предоставления муниципальной услуги.

Настоящим подтверждаю: сведения, включенные в заявление, относящиеся к моей личности и представляемому мною лицу, а также внесенные мною ниже,

достоверны. Документы (сканкопии документов), приложенные к заявлению, соответствуют требованиям, установленным законодательством Российской Федерации, на момент представления заявления эти документы, действительны и содержат достоверные сведения.

Даю свое согласие на участие в опросе по оценке качества предоставленной мне муниципальной услуги по телефону: _____.

(дата)

(подпись) (_____)
(Ф.И.О.)

СОГЛАШЕНИЕ N ____
об установлении сервитута земельного участка
(срочного, возмездного)

Г. _____ " ____ " _____ Г.

_____, именуем ___ в дальнейшем "Собственник", в лице _____, действующ ___ на основании _____, с одной стороны, и _____, именуем ___ в дальнейшем "Пользователь", в лице _____, действующ ___ на основании _____, с другой стороны, заключили настоящее соглашение о нижеследующем:

1. ПРЕДМЕТ СОГЛАШЕНИЯ

1.1. Собственник предоставляет Пользователю для обеспечения _____

(указать основание, по которому устанавливается сервитут)

право ограниченного пользования (далее - сервитут) земельным участком, расположенным по адресу: _____, кадастровый номер _____, назначение земельного участка - _____.

Земельный участок, предоставляемый для установления сервитута, принадлежит Собственнику на праве собственности на основании _____

(указать наименование

и реквизиты документа, подтверждающего право собственности)

1.2. Сервитут устанавливается в интересах Пользователя, являющегося собственником (владельцем на праве пожизненного наследуемого владения или пользователем на праве постоянного (бессрочного) пользования) соседнего земельного участка, кадастровый № _____, прилегающего к земельному участку Собственника с _____ стороны.

Право собственности (право пожизненного наследуемого владения или право постоянного (бессрочного) пользования) Пользователя на земельный участок _____ подтверждается

(указать наименование и реквизиты документа, подтверждающего право

Пользователя на земельный участок)

1.3. Границы (сфера действия) сервитута определены в кадастровом паспорте земельного участка, который выдан _____ от " ____ " _____ Г., и является неотъемлемой частью соглашения.

1.4. Сервитут устанавливается на срок до " ____ " _____ Г. (или _____).

(указывается событие в будущем при наступлении которого сервитут прекращается)

2. ПОРЯДОК ОГРАНИЧЕННОГО ПОЛЬЗОВАНИЯ

2.1. Сервитут осуществляется Пользователем строго в пределах границ, определенных согласно п. 1.3 настоящего соглашения.

2.2. Осуществление сервитута Пользователем должно быть наименее обременительным для земельного участка Собственника, в отношении которого он установлен.

2.3. Осуществление сервитута Пользователем происходит в следующем порядке:

(варианты с учетом положения ч. 2 п. 1 ст. 274 Гражданского кодекса Российской Федерации).

3. ПРАВА И ОБЯЗАННОСТИ СТОРОН

3.1. Собственник обязан:

3.1.1. Предоставить Пользователю возможность осуществлять сервитут в порядке, установленном соглашением.

3.1.2. Производить все требуемые действия для осуществления регистрации сервитута в установленном законодательством порядке, в том числе предоставлять необходимые правоустанавливающие и иные документы.

3.2. Собственник вправе требовать прекращения сервитута ввиду отпадения оснований, по которым он установлен.

3.3. Пользователь обязан:

3.3.1. Осуществлять сервитут в порядке, установленном разделом 2 соглашения.

3.3.2. Своевременно выплачивать Собственнику плату за осуществление сервитута по условиям раздела 4 соглашения.

3.3.3. Производить все требуемые действия для осуществления регистрации сервитута в установленном законодательством порядке.

3.3.4. При наступлении события, указанного в п. 1.4 соглашения, прекратить осуществление сервитута и произвести все необходимые действия для регистрации в уполномоченном органе его прекращения.

3.3.5. После прекращения действия сервитута привести земельный участок в состояние, пригодное для его использования в соответствии с разрешенным использованием.

4. ПЛАТА ЗА СЕРВИТУТ

4.1. Пользователь за сервитут земельного участка уплачивает Собственнику плату в размере _____ (_____) рублей в следующем порядке:

4.2. Плата вносится следующим способом:

5. ОТВЕТСТВЕННОСТЬ СТОРОН

5.1. За неисполнение или ненадлежащее исполнение обязательств по условиям соглашения стороны несут ответственность в соответствии с действующим законодательством Российской Федерации.

6. ЗАКЛЮЧИТЕЛЬНЫЕ ПОЛОЖЕНИЯ

6.1. Сервитут подлежит государственной регистрации в уполномоченном органе в соответствии со [статьей 27](#) Федерального закона от 21.07.1997 N 122-ФЗ "О государственной регистрации прав на недвижимое имущество и сделок с ним". Сервитут вступает в силу после его регистрации в Едином государственном реестре прав на недвижимое имущество и сделок с ним.

6.2. Сервитут сохраняется в случае перехода прав на земельный участок, который обременен сервитутом, к другому лицу.

6.3. Сервитут не может быть самостоятельным предметом купли-продажи, залога и не может передаваться каким-либо способом лицам, не являющимся собственниками земельного участка, для обеспечения использования которого сервитут установлен.

6.4. Соглашение составлено в трех экземплярах, по одному для каждой стороны и для регистрирующего органа.

6.5. Сервитут может быть прекращен по требованию Собственника ввиду отпадения оснований, по которым он был установлен.

6.6. Сервитут может быть прекращен по решению суда в случаях, когда земельный участок в результате обременения сервитутом не может использоваться в соответствии с назначением участка.

6.7. Приложения:

1. Копия свидетельства о правах Собственника на объект недвижимости.
2. Копия свидетельства о правах Пользователя на объект недвижимости.
3. Кадастровый паспорт участка.

7. АДРЕСА И РЕКВИЗИТЫ СТОРОН

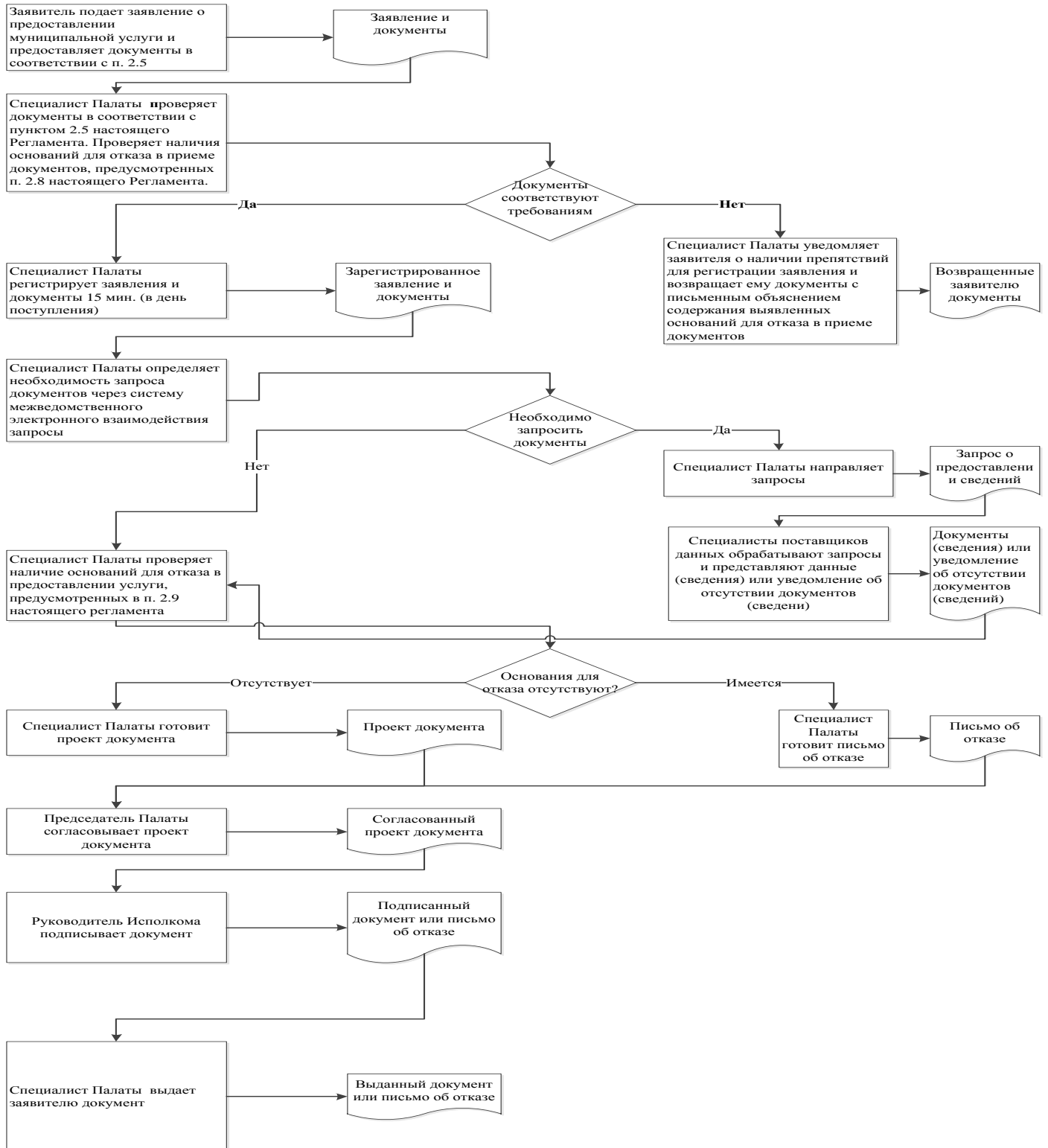
Собственник: _____

Пользователь: _____

Собственник: _____ / _____

Пользователь: _____ / _____

Блок-схема последовательности действий по предоставлению муниципальной услуги



Председателю
Исполкома имущественных и
земельных отношений _____
муниципального района
Республики Татарстан
От: _____

**Заявление
об исправлении технической ошибки**

Сообщаю об ошибке, допущенной при оказании муниципальной услуги

_____ (наименование услуги)

Записано: _____

Правильные сведения: _____

Прошу исправить допущенную техническую ошибку и внести соответствующие изменения в документ, являющийся результатом муниципальной услуги.

Прилагаю следующие документы:

- 1.
- 2.
- 3.

В случае принятия решения об отклонении заявления об исправлении технической ошибки прошу направить такое решение:

посредством отправления электронного документа на адрес E-mail: _____;

в виде заверенной копии на бумажном носителе почтовым отправлением по адресу: _____.

Подтверждаю свое согласие, а также согласие представляемого мною лица на обработку персональных данных (сбор, систематизацию, накопление, хранение, уточнение (обновление, изменение), использование, распространение (в том числе передачу), обезличивание, блокирование, уничтожение персональных данных, а также иных действий, необходимых для обработки персональных данных в рамках предоставления муниципальной услуги), в том числе в автоматизированном режиме, включая принятие решений на их основе органом предоставляющим муниципальную услугу, в целях предоставления муниципальной услуги.

Настоящим подтверждаю: сведения, включенные в заявление, относящиеся к моей личности и представляемому мною лицу, а также внесенные мною ниже, достоверны. Документы (копии документов), приложенные к заявлению, соответствуют требованиям, установленным законодательством Российской

Федерации, на момент представления заявления эти документы действительны и содержат достоверные сведения.

Даю свое согласие на участие в опросе по оценке качества предоставленной мне муниципальной услуги по телефону: _____.

(дата)

_____ (_____)
(подпись) (Ф.И.О.)

Реквизиты должностных лиц, ответственных за предоставление муниципальной услуги и осуществляющих контроль ее исполнения,

Исполком МО «п.г.т.Джалиль» Сармановского муниципального района

Должность	Телефон	Электронный адрес
Руководитель исполкома	31-099	POSSOVETD@mail.ru
Специалист Исполкома	60-135	POSSOVETD@mail.ru

Совет МО «п.г.т.Джалиль» Сармановского муниципального района

Должность	Телефон	Электронный адрес
Глава	60-220	POSSOVETD@mail.ru