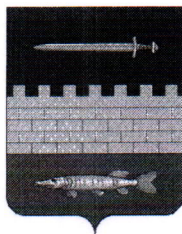


**СОВЕТ КРАСНООКТАБРЬСКОГО  
СЕЛЬСКОГО ПОСЕЛЕНИЯ  
НОВОШЕШМИНСКОГО  
МУНИЦИПАЛЬНОГО РАЙОНА  
РЕСПУБЛИКИ ТАТАРСТАН**  
423193, РТ, Новошешминский район,  
поселок совхоза «Красный Октябрь»,  
улица Школьная, 3



**ТАТАРСТАН РЕСПУБЛИКАСЫ  
ЯҢА ЧИШМӘ  
МУНИЦИПАЛЬ РАЙОНЫ  
КЫЗЫЛ ОКТЯБРЬ  
АВЫЛ ЖИРЛЕГЕ СОВЕТЫ**  
423193, РТ Яңа Чишмә районы, Кызыл Октябрь  
с-зы поселогы, Мәктәп урамы, 3

тел.:(884348)33-2-28, факс: (8-84348)33-2-09, [Kokt.Nsm@tatar.ru](mailto:Kokt.Nsm@tatar.ru)

## РЕШЕНИЕ

Совета Краснооктябрьского сельского поселения  
Новошешминского муниципального района Республики Татарстан

от 20 марта 2025 года

№ 49-148

Об утверждении схемы одномандатных избирательных округов  
для проведения выборов депутатов Совета Краснооктябрьского сельского поселения  
Новошешминского муниципального района Республики Татарстан

В соответствии со статьей 18 Федерального закона от 12 июня 2002 года № 67-ФЗ «Об основных гарантиях избирательных прав и права на участие в референдуме граждан Российской Федерации», статьями 25, 26 Избирательного кодекса Республики Татарстан от 7 мая 2007 года № 21-ЗРТ, статьей 34 Устава муниципального образования Краснооктябрьское сельское поселение Новошешминского муниципального района Республики Татарстан, Совет Краснооктябрьского сельского поселения Новошешминского муниципального района Республики Татарстан

### РЕШИЛ:

1. Утвердить сроком на десять лет схему одномандатных избирательных округов для проведения выборов депутатов Совета Краснооктябрьского сельского поселения Новошешминского муниципального района Республики Татарстан (прилагается).

2. Признать утратившим силу решения Совета Краснооктябрьского сельского поселения Новошешминского муниципального района Республики Татарстан:

от 18.04.2015 № 55-123 «Об утверждении схемы одномандатных избирательных округов для проведения выборов депутатов Совета Краснооктябрьского сельского поселения Новошешминского муниципального района Республики Татарстан»;

от 18.08.2015 № 27-129 «О внесении изменений в схему одномандатных избирательных округов, утвержденную решением Совета Краснооктябрьского сельского поселения Новошешминского муниципального района Республики Татарстан от 18.04.2015 № 55-123 «Об утверждении схемы одномандатных избирательных округов для проведения выборов депутатов Совета Краснооктябрьского сельского поселения Новошешминского муниципального района Республики Татарстан»;

от 9.04.2018 № 44-90 «О внесении изменений в схему одномандатных избирательных округов, утвержденную решением Совета Краснооктябрьского сельского поселения Новошешминского муниципального района Республики Татарстан от 18.04.2015 № 55-123 «Об утверждении схемы одномандатных избирательных округов для проведения выборов депутатов Совета Краснооктябрьского сельского поселения Новошешминского муниципального района Республики Татарстан».

3. Настоящее решение, включая схему одномандатных избирательных округов, вместе с ее графическим изображением, в срок не позднее 25.03.2025 опубликовать на

«Официальном портале правовой информации Республики Татарстан» в информационно-телекоммуникационной сети «Интернет»: <https://pravo.tatarstan.ru>, на официальном сайте Новошешминского муниципального района на Портале муниципальных образований Республики Татарстан в информационно-телекоммуникационной сети «Интернет»: <https://novosheshminsk.tatarstan.ru>, а также обнародовать на информационном стендах:

п. с-за «Красный Октябрь» Новошешминского муниципального района Республики Татарстан, ул. Центральная, у д.13;

д. Новопоселенная Лебедка Новошешминского муниципального района Республики Татарстан, ул. Центральная, у д.43;

д. Екатериновка, Новошешминского муниципального района Республики Татарстан, ул. Центральная, у д.19.

4. Решение вступает в силу после его опубликования.

5. Контроль за исполнением настоящего решения возложить на главу Краснооктябрьского сельского поселения Новошешминского муниципального района Республики Татарстан.

Глава Краснооктябрьского сельского поселения Новошешминского муниципального района Республики Татарстан



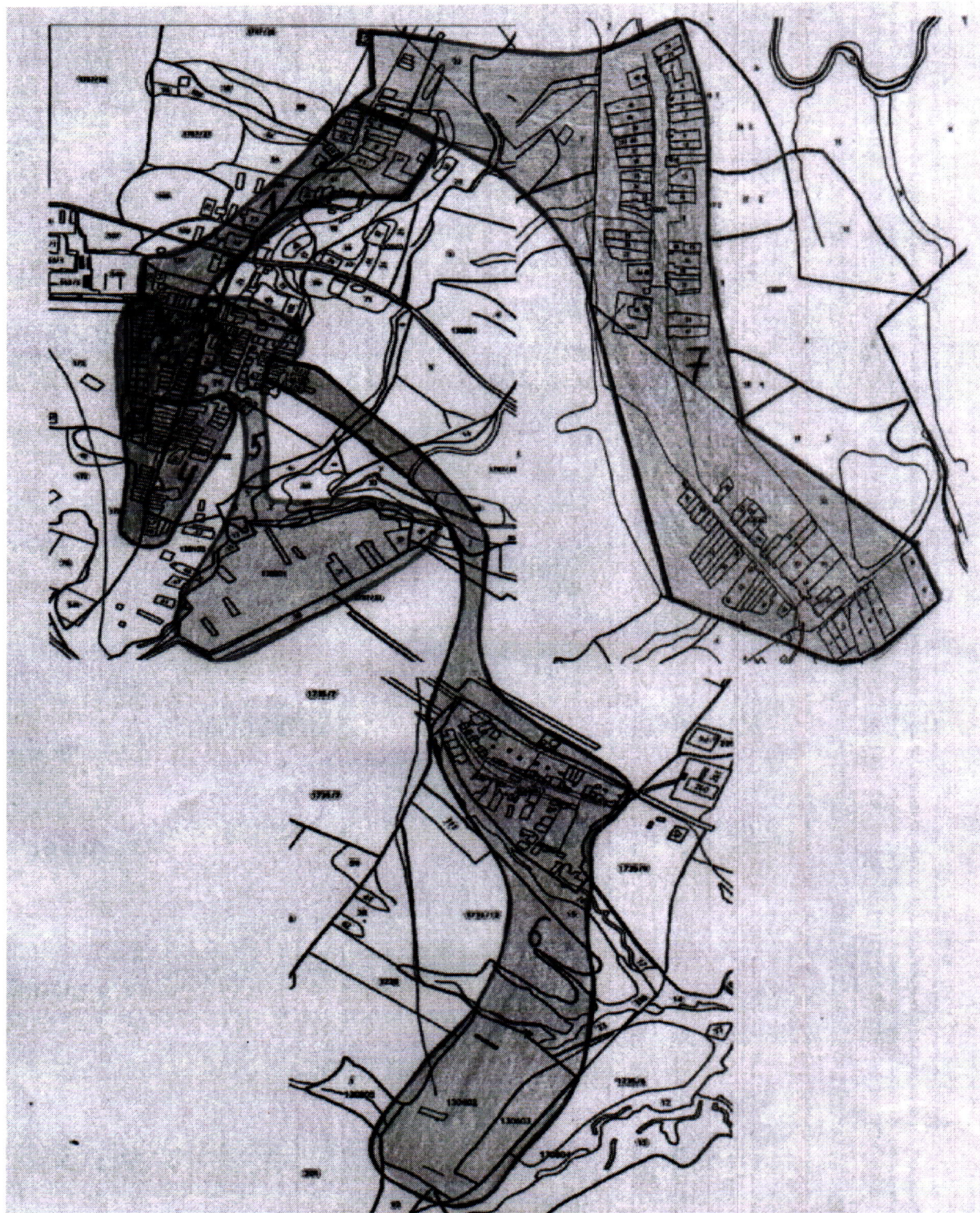
В. В. Захаров

Приложение к решению Совета  
Краснооктябрьского сельского  
поселения Новошешминского  
муниципального района  
Республики Татарстан  
от «20» марта 2025 года № 49-148

Схема  
одномандатных избирательных округов для проведения выборов депутатов Совета  
Краснооктябрьского сельского поселения Новошешминского муниципального района  
Республики Татарстан

№ п/п	Наименование избирательного округа и его номер	Границы избирательного округа	Число избирателей
1	Центральный № 1	п. с-за «Красный Октябрь»: ул. Центральная, д. № 1,2, 2Б,3,4, 5,7,9; ул. Луговая, д.№ 1, 1А, 2, 2А, 3, 4, 5, 6, 7, 8, 10,12, 14.	82
2	Молодежный № 2	п. с-за «Красный Октябрь»: ул. Молодежная, д. № 1,3,5,7,9, 11,13,15,17,19,21,23,25,27; ул. Комсомольская, д. № 2.	80
3	Школьный № 3	п. с-за «Красный Октябрь»: ул. Центральная, д. № 8; ул. Комсомольская, д. № 4,6,8,10,12; ул. Школьная, д. № 1,2,4,6, 8,10,12,14,16,18,20; ул. Молодёжная, д.№ 29.	80
4	Заречный № 4	п. с-за «Красный Октябрь»: ул. Молодежная, д. № 31; ул. Школьная, д. № 9,11,13,15,17, 19,19А,19Б,21,22,23,24,25,26,27,28, 29,30,32,34,36,38,40.	89
5	Советский № 5	п. с-за «Красный Октябрь»: ул. Советская, д. № 2-20; ул. Спортивная, д. № 1,5,6,8,10,12,14,26,30,32; ул. Центральная, д. № 10,12,15, 17,19,21; ул. Школьная, д. № 5,7; пос. Гарь.	86
6	Лебедский № 6	д. Новопоселенная Лебедка: ул. Молодежная; ул. Центральная; ул. Новосельская; п. с-за «Красный Октябрь»: ул. Спортивная, д.№ 3,18,20,22, 24.	81
7.	Екатериновский № 7	д. Екатериновка: ул. Молодежная; ул. Центральная; п. с-за «Красный Октябрь»: ул. Заливная, д. № 4,8; ул. Луговая, д. № 16,18.	81
	Всего		579

Графическое изображение схемы одномандатных избирательных округов для проведения выборов депутатов Совета Краснооктябрьского сельского поселения Новошешминского муниципального района Республики Татарстан



- 1.Центральный № 1 – 82 чел.
- 2.Молодежный № 2 – 80 чел.
- 3.Школьный № 3 – 80 чел.
- 4.Заречный № 4 – 89 чел.
- 5.Советский № 5 – 86 чел.
- 6.Лебедской № 6 – 81 чел.
- 7.Екатериновский № 7 -81 чел.