



№ 269/0
ПРИКАЗ
« 14 » 03 20 25 БОЕРЫК

Об утверждении проекта планировки территории и проекта межевания территории, предусматривающих размещение линейного объекта «Обустройство куста скважин № 1202гс1 Туймазинского нефтяного месторождения и линейных коммуникаций для куста скважин № 1202гс1 Туймазинского нефтяного месторождения»

В целях обеспечения устойчивого развития территории, в соответствии со статьями 42, 43, 45 и 46 Градостроительного кодекса Российской Федерации, Законом Республики Татарстан от 23 декабря 2023 года № 131-ЗРТ «О перераспределении полномочий между органами местного самоуправления муниципальных образований Республики Татарстан и органами государственной власти Республики Татарстан в области градостроительной деятельности», приказом Министерства строительства, архитектуры и жилищно-коммунального хозяйства Республики Татарстан от 06.08.2024 № 259/о «О подготовке проекта планировки территории, предусматривающего размещение одного или несколько линейных объектов «Обустройство куста скважин № 1202гс1 Туймазинского нефтяного месторождения и линейных коммуникаций для куста скважин № 1202гс1 Туймазинского нефтяного месторождения», расположенного в границах Кзыл-Ярского сельского поселения Бавлинского муниципального района Республики Татарстан», учитывая протоколы публичных слушаний и заключение о результатах публичных слушаний от 19.12.2024 п р и к а з ы в а ю:

1. Утвердить прилагаемые проект планировки территории и проект межевания территории, предусматривающих размещение линейного объекта «Обустройство куста скважин № 1202гс1 Туймазинского нефтяного месторождения и линейных коммуникаций для куста скважин № 1202гс1 Туймазинского нефтяного месторождения».
2. Отделу развития Альметьевской агломерации управления развития

агломераций департамента развития территорий (О.М.Менгазитдиновой) обеспечить:

направление настоящего приказа Руководителю Исполнительного комитета Бавлинского муниципального района Республики Татарстан, Главе Кзыл-Ярского сельского поселения Бавлинского муниципального района Республики Татарстан в срок не позднее семи календарных дней с даты вступления его в силу;

размещение настоящего приказа на официальном сайте Министерства строительства, архитектуры и жилищно-коммунального хозяйства Республики Татарстан в информационно-телекоммуникационной сети «Интернет» в срок не позднее семи календарных дней с даты вступления его в силу;

размещение настоящего приказа в государственной информационной системе Республики Татарстан «Информационное обеспечение градостроительной деятельности Республики Татарстан» в течение семи рабочих дней с даты его издания.

3. Юридическому отделу (Р.И.Кузьмину) обеспечить направление настоящего приказа на государственную регистрацию в Министерство юстиции Республики Татарстан.

4. Установить, что настоящий приказ вступает в силу со дня его официального опубликования.

5. Контроль за исполнением настоящего приказа возложить на начальника управления развития агломераций департамента развития территорий С.А.Рыбакова.

Заместитель министра



В.Н.Кудряшев

Утвержден
приказом Министерства
строительства, архитектуры и
жилищно-коммунального
хозяйства Республики Татарстан
от 14.03.2025 № 261/0

Проект планировки территории, предусматривающий
размещение линейного объекта «Обустройство куста скважин
№ 1202гс1 Туймазинского нефтяного месторождения и
линейных коммуникаций для куста скважин № 1202гс1
Туймазинского месторождения»

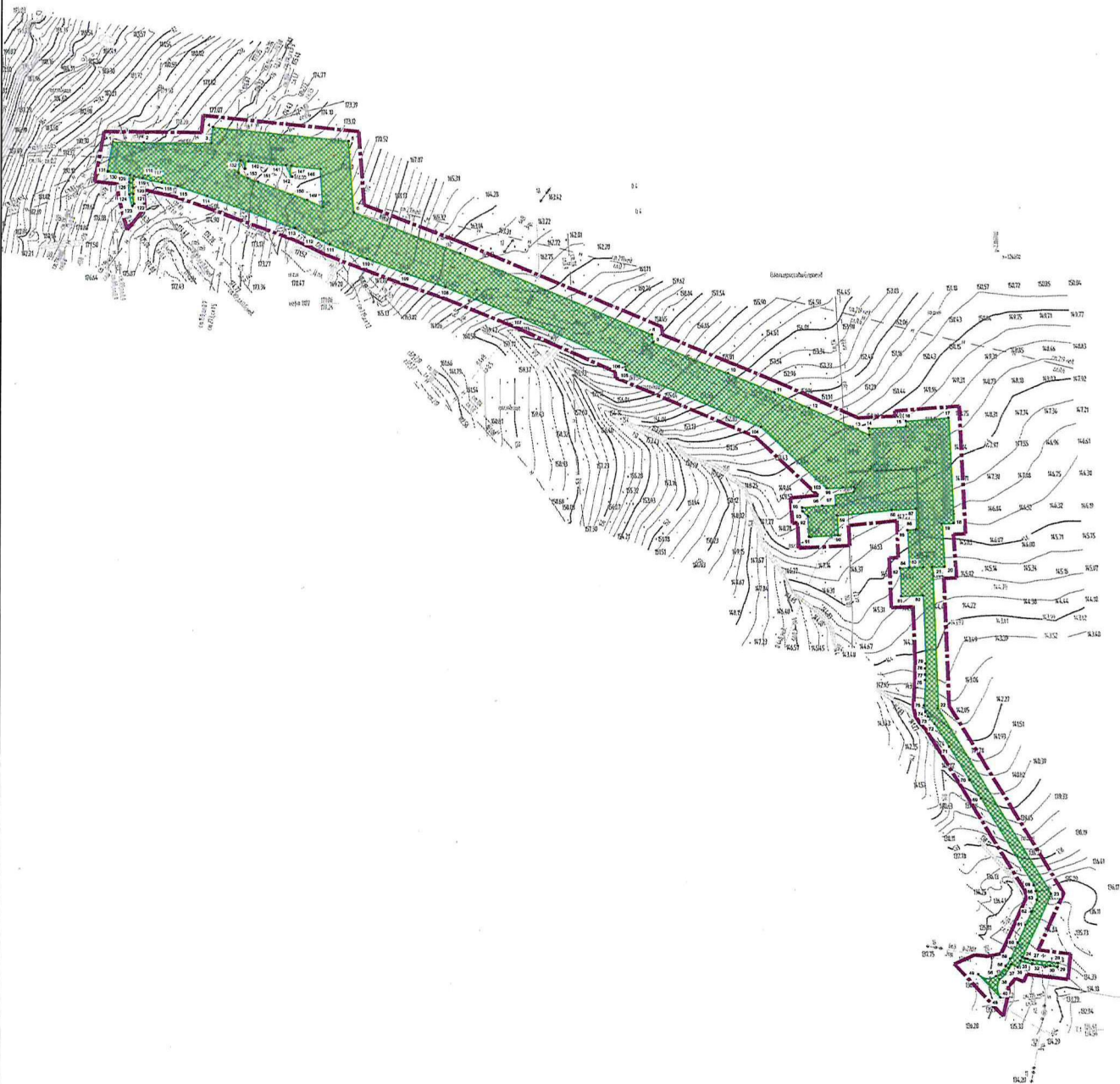
Номер раздела	Наименование	Примечание
1	Раздел 1. Проект планировки территории. Графическая часть	
2	Раздел 2. Положение о размещении линейных объектов	
3	Раздел 3. Материалы по обоснованию проекта планировки территории. Графическая часть	не приводится
4	Раздел 4. Материалы по обоснованию проекта планировки территории. Пояснительная записка	не приводится

**«Обустройство куста скважин №1202гс1
Туймазинского нефтяного месторождения и
линейных коммуникаций для куста скважин
№1202гс1 Туймазинского нефтяного месторождения»**

Раздел 1. Проект планировки территории.
Графическая часть

1. Проект планировки территории. Графическая часть

C



Условные обозначения

- Границы территории, в отношении которой осуществляется подготовка проекта планировки
- Границы зон планируемого размещения линейных объектов
- 16 - Номера характерных точек границ зон планируемого размещения линейных объектов



1. Перечень координат характерных точек границ зон планируемого размещения линейных объектов см. 210231-П-256.000.000-ППП-01-П-4-001 таблица 2.2.
2. Границы красных линий, обозначающих границы территорий общего пользования (в соответствии с Федеральным законом от 02.08.2019 г. № 283-ФЗ) настоящей документацией по планировке территории не предусматриваются.
3. Границы зон планируемого размещения линейных объектов, подлежащих реконструкции в связи с изменением их местоположения не требуются, связи с тем, что отсутствуют объекты, подлежащие реконструкции.

210231-П-256.000.000-ППП-01-П-4-001					
Обустройство куста скважин №1202гс1 Туймазинского нефтяного месторождения и линейных коммуникаций для куста скважин №1202гс1 Туймазинского нефтяного месторождения					
Изм.	Исполн.	Лист	№ прог.	Подпись	Дата
Разраб.	Рахматулова		04.24		
Проект планировки территории				Сдано	Лист
				ППП	1 1
Чертеж границ зон планируемого размещения линейных объектов (1:20000)					
Изм. №	Исполн.	Лист	№ прог.	Подпись	Дата
	Резванов		04.24		
				ООО "РН-БашНИИнефть"	

Лист № 0001 из 0002 Векс. СР.С. И.

**«Обустройство куста скважин №1202гс1
Туймазинского нефтяного месторождения и
линейных коммуникаций для куста скважин
№1202гс1 Туймазинского нефтяного месторождения»**

Раздел 2. Положение о размещении линейных объектов

Содержание

2.1. Наименование, основные характеристики (категория, протяженность, проектная мощность, пропускная способность, грузонапряженность, интенсивность движения) и назначение планируемых для размещения линейных объектов, а также линейных объектов, подлежащих реконструкции в связи с изменением их местоположения	3
2.2. Перечень субъектов Российской Федерации, перечень муниципальных районов, городских округов в составе субъектов Российской Федерации, перечень поселений, населенных пунктов, внутригородских территорий городов федерального значения, на территориях которых устанавливаются зоны планируемого размещения линейных объектов	3
2.3. Перечень координат характерных точек границ зон планируемого размещения линейных объектов	3
2.4. Перечень координат характерных точек границ зон планируемого размещения линейных объектов, подлежащих реконструкции в связи с изменением их местоположения.....	5
2.5. Предельные параметры разрешенного строительства, реконструкции объектов капитального строительства, входящих в состав линейных объектов в границах зон их планируемого размещения.....	5
2.6. Информация о необходимости осуществления мероприятий по защите сохраняемых объектов капитального строительства (здание, строение, сооружение, объекты, строительство которых не завершено), существующих и строящихся на момент подготовки проекта планировки территории, а также объектов капитального строительства, планируемых к строительству в соответствии с ранее утвержденной документацией по планировке территории, от возможного негативного воздействия в связи с размещением линейных объектов	5
2.7. Информация о необходимости осуществления мероприятий по сохранению объектов культурного наследия от возможного негативного воздействия в связи с размещением линейных объектов	6
2.8. Информация о необходимости осуществления мероприятий по охране окружающей среды	7
2.9. Информация о необходимости осуществления мероприятий по защите территории от чрезвычайных ситуаций природного и техногенного характера, в том числе по обеспечению пожарной безопасности и гражданской обороне	13

2.1. Наименование, основные характеристики (категория, протяженность, проектная мощность, пропускная способность, грузонапряженность, интенсивность движения) и назначение планируемых для размещения линейных объектов, а также линейных объектов, подлежащих реконструкции в связи с изменением их местоположения

Основные технические параметры проектируемых линейных объектов приведены в таблице 2.1.

Таблица 2.1. Основные технические параметры проектируемых линейных объектов

Наименование объекта	Характеристика	
	Площадка куста скважин №1202гс1	Количество, шт
ВЛ 6 кВ, опоры	Протяженность, м	406
Выкидной трубопровод от площадки одиночной скважины № 1202гс1 до АГЗУ-1151	Категория	II
	Диаметр трубопровода, мм	89х5
	Проектная мощность, м3/сут	92,9
	Протяженность трубопровода, м	820,40
Выкидной трубопровод от площадки одиночной скважины № 1202гс1 до АГЗУ-1151 (демонтаж)	Диаметр трубопровода, мм	89
	Протяженность трубопровода, м	782,33

2.2. Перечень субъектов Российской Федерации, перечень муниципальных районов, городских округов в составе субъектов Российской Федерации, перечень поселений, населенных пунктов, внутригородских территорий городов федерального значения, на территориях которых устанавливаются зоны планируемого размещения линейных объектов

В административном отношении проектируемый объект расположен на территории Туймазинского нефтяного месторождения в Бавлинском муниципальном районе Республики Татарстан.

Ближайшие населенные пункты: деревня Уба, деревня Старые Чути, деревня Алабакуль, село Александровка.

2.3. Перечень координат характерных точек границ зон планируемого размещения линейных объектов

Проект планировки территории подготовлен в соответствии с местной системой координат (далее МСК-16), используемой для ведения Единого государственного реестра недвижимости.

Перечень координат характерных точек границ зон планируемого размещения линейного объекта приведен в таблице 2.2.

Таблица 2.2. Перечень координат характерных точек границ зон планируемого размещения линейного объекта

№	X	Y
1	326698.43	2385179.23
2	326698.29	2385206.98
3	326697.96	2385269.58
4	326712.74	2385270.97
5	326700.43	2385396.64
6	326635.01	2385401.72
7	326598.00	2385500.28
8	326524.76	2385677.09
9	326517.58	2385678.03
10	326489.62	2385747.85
11	326472.19	2385790.86
12	326458.04	2385822.94
13	326433.47	2385878.45
14	326439.52	2385878.17
15	326441.33	2385913.63
16	326446.32	2385913.37
17	326449.48	2385952.80
18	326352.97	2385957.76
19	326352.44	2385946.60
20	326312.72	2385949.25
21	326312.44	2385937.95
22	326182.65	2385943.19
23	326012.88	2386047.19
24	325954.84	2386020.76
25	325953.55	2386023.38
26	325952.98	2386025.34
27	325952.03	2386030.46
28	325949.40	2386053.64
29	325945.92	2386053.25
30	325946.74	2386046.64
31	325946.74	2386046.01
32	325948.57	2386029.94
33	325949.57	2386024.53
34	325950.26	2386022.17
35	325951.36	2386019.17
36	325945.42	2386016.47
37	325948.15	2386010.47
38	325944.51	2386008.29
39	325937.34	2386002.75
40	325934.37	2385999.94
41	325934.12	2385999.71
42	325933.28	2385998.68

№	X	Y
52	325935.25	2385986.47
53	325934.95	2385988.96
54	325935.09	2385990.91
55	325935.49	2385992.68
56	325937.20	2385996.56
57	325939.88	2386000.29
58	325946.54	2386005.43
59	325953.19	2386009.64
60	325968.06	2386016.38
61	325984.33	2386023.75
62	325996.24	2386029.15
63	326007.07	2386034.05
64	326010.71	2386034.11
65	326015.05	2386033.40
66	326017.20	2386032.71
67	326019.08	2386032.15
68	326020.36	2386031.41
69	326099.71	2385982.86
70	326116.65	2385972.40
71	326147.32	2385953.70
72	326168.34	2385940.37
73	326175.11	2385934.17
74	326179.22	2385931.73
75	326185.18	2385930.36
76	326208.42	2385931.55
77	326213.41	2385931.47
78	326219.22	2385931.47
79	326223.63	2385931.89
80	326286.61	2385929.46
81	326285.78	2385909.04
82	326311.27	2385908.01
83	326312.24	2385929.96
84	326311.89	2385916.46
85	326346.33	2385915.07
86	326347.23	2385923.15
87	326366.00	2385922.97
88	326364.77	2385900.22
89	326359.71	2385848.96
90	326341.50	2385849.90
91	326340.05	2385822.97
92	326359.14	2385822.00
93	326363.41	2385817.08

№	X	Y
104	326440.35	2385778.40
105	326492.14	2385653.11
106	326497.73	2385652.38
107	326539.52	2385556.62
108	326567.17	2385486.40
109	326579.21	2385450.87
110	326592.76	2385413.74
111	326605.89	2385379.37
112	326612.90	2385364.44
113	326620.64	2385346.68
114	326649.48	2385265.85
115	326658.67	2385238.43
116	326661.74	2385223.87
117	326665.50	2385206.00
118	326667.40	2385198.19
119	326663.96	2385197.44
120	326656.45	2385197.50
121	326651.07	2385197.55
122	326641.77	2385198.24
123	326640.01	2385196.83
124	326650.36	2385194.02
125	326654.31	2385193.98
126	326661.64	2385193.91
127	326664.12	2385194.05
128	326666.03	2385194.28
129	326668.26	2385194.64
130	326670.14	2385185.80
131	326671.34	2385174.03
1	326698.43	2385179.23
132	326682.13	2385296.21
133	326682.01	2385297.48
134	326681.86	2385298.99
135	326679.95	2385299.74
136	326677.89	2385300.26
137	326675.77	2385300.48
138	326674.70	2385300.49
139	326681.63	2385301.37
140	326681.43	2385303.40
141	326678.00	2385338.38
142	326667.50	2385344.07
143	326669.15	2385343.38
144	326670.88	2385342.93

№	X	Y
43	325929.86	2385997.57
44	325928.38	2385997.35
45	325925.75	2385997.33
46	325922.23	2385998.04
47	325919.86	2385999.06
48	325917.71	2386000.46
49	325938.73	2385980.37
50	325937.34	2385981.93
51	325936.05	2385984.09

№	X	Y
94	326363.38	2385816.80
95	326366.86	2385816.49
96	326368.55	2385835.25
97	326369.17	2385847.73
98	326378.60	2385847.25
99	326381.26	2385863.97
100	326381.29	2385864.43
101	326385.73	2385864.40
102	326385.27	2385854.06
103	326384.61	2385839.37

№	X	Y
145	326673.10	2385342.70
146	326675.33	2385342.86
147	326677.51	2385343.40
148	326674.85	2385370.54
149	326639.60	2385373.28
150	326646.28	2385358.10
151	326662.74	2385312.21
152	326666.02	2385302.97
153	326670.70	2385294.53
132	326682.13	2385296.21

2.4. Перечень координат характерных точек границ зон планируемого размещения линейных объектов, подлежащих реконструкции в связи с изменением их местоположения

Объекты, подлежащие реконструкции в связи с изменением их местоположения, отсутствуют.

2.5. Предельные параметры разрешенного строительства, реконструкции объектов капитального строительства, входящих в состав линейных объектов в границах зон их планируемого размещения

Настоящей документацией по планировке территории не предусмотрено строительство и реконструкция объектов капитального строительства, входящих в состав линейных объектов в границах зон их планируемого размещения, следовательно предельные параметры разрешенного строительства, реконструкции объектов капитального строительства не устанавливаются.

2.6. Информация о необходимости осуществления мероприятий по защите сохраняемых объектов капитального строительства (здание, строение, сооружение, объекты, строительство которых не завершено), существующих и строящихся на момент подготовки проекта планировки территории, а также объектов капитального строительства, планируемых к строительству в соответствии с ранее утвержденной документацией по планировке территории, от возможного негативного воздействия в связи с размещением линейных объектов

Документацией по планировке территории предусмотрены мероприятия по защите объектов капитального строительства.

На участках пересечения коммуникаций в период строительства предусмотрены следующие мероприятия в соответствии с техническими условиями владельцев коммуникаций:

1) в местах проезда строительной техники и автотранспорта через действующие и вновь построенные подземные коммуникации предусмотрено устройство временных переездов укладкой дорожных железобетонных плит по основанию из песка или песчано-гравийной смеси (в качестве выравнивающего

сложения) с обозначением их временными знаками и указателями. Проезд техники и машин в необорудованных переездами местах запрещается.

Места устройства временных переездов через подземные коммуникации должны быть согласованы с эксплуатирующими эти коммуникации организациями в период подготовительных работ.

Устройство временных переездов осуществляет строительная организация, выполняющая работы.

2) при пересечениях с подземными коммуникациями земляные работы следует производить только вручную в присутствии представителей эксплуатирующих организаций. Разрабатывать грунт механизмами на расстоянии ближе 2 м от трубопроводов и кабелей запрещается;

3) сокращение величины опасной зоны при работе стрелового крана путем ограничения поворота стрелы и вылета крюка.

Производство работ в охранных зонах магистральных нефтепродуктопроводов выполнять в строгом соответствии с требованиями.

«Порядок допуска подрядных организаций к производству работ по строительству, техническому перевооружению, реконструкции, капитальному и текущему ремонту, ремонтно-эксплуатационным нуждам объектов ПАО АНК «Башнефть».

Строительные работы, выполняемые в местах расположения действующих подземных коммуникаций и сооружений сторонних организаций, должны проводиться с соблюдением специальных правил, установленных для организаций, эксплуатирующих эти коммуникации, выданных технических условий.

При подготовке производства работ на местах пересечения с существующими подземными коммуникациями и сооружениями следует использовать приборы обнаружения коммуникаций и принимать меры для предохранения их от повреждений.

Передвижение техники в охранных зонах нефтепроводов и нефтепродуктопроводов, инженерных коммуникаций должно выполняться в соответствии со схемой маршрута движения техники.

Объекты капитального строительства, планируемые к строительству в соответствии с ранее утвержденной документацией в границах проектируемой территории, отсутствуют.

2.7. Информация о необходимости осуществления мероприятий по сохранению объектов культурного наследия от возможного негативного воздействия в связи с размещением линейных объектов

Согласно письму Комитета Республики Татарстан по охране объектов культурного наследия № 01-04/6454 от 20 ноября 2024 на испрашиваемой территории объекты культурного наследия, включенные в единый государственный реестр объектов культурного наследия (памятников истории и культуры) народов Российской Федерации, выявленные объекты культурного наследия, объекты, обладающие признаками объекта культурного наследия, зоны охраны и защитные зоны объектов культурного наследия отсутствуют.

Соответственно, разработка мероприятий по сохранению объектов культурного наследия не требуется.

2.8. Информация о необходимости осуществления мероприятий по охране окружающей среды

Мероприятия по охране атмосферного воздуха.

В целях уменьшения загрязнения атмосферного воздуха в период строительства токсичными соединениями предусмотрены следующие мероприятия:

- обязательная диагностика на допустимую степень выброса вредных веществ в атмосферу двигателей транспортных средств, строительных машин и механизмов;
- запуск и прогрев двигателей транспортных средств, строительных машин по утвержденному графику;
- запрет на оставление техники с работающими двигателями в ночное время.
- движение транспорта по установленной схеме, недопущение неконтролируемых поездок.

В период эксплуатации с целью уменьшения загрязнения атмосферного воздуха и предотвращения аварийных ситуаций при эксплуатации предусмотрены технические решения, позволяющие свести до минимума вредное воздействие на атмосферный воздух. Технические решения, предусмотренные проектом, представлены комплексом технологических, технических и организационных мероприятий, направленных, в первую очередь, на повышение эксплуатационной надежности, противопожарной и экологической безопасности систем наземного обустройства, т.к. предусматривают применение новейших технологий и обеспечивают минимальные потери углеводородного сырья.

В проекте применены трубы с увеличенной толщиной стенки, обладающие повышенной коррозионной стойкостью и хладостойкостью, имеющие повышенные эксплуатационные характеристики.

Трубопроводы разделены на ремонтные участки. Отключение участков для производства ремонтно-эксплуатационных работ осуществляется с помощью узлов запорной арматуры. Узлы запорной арматуры, размещенные на промысловых трубопроводах, имеют сетчатые ограждения. Надземные участки, соединительные детали и арматура теплоизолируются. В процессе эксплуатации трубопроводов ведется постоянное наблюдение и контроль за состоянием трассы, элементов трубопроводов и их деталей, обязательное периодическое проведение ревизий трубопроводов.

Мероприятия по охране и рациональному использованию земельных ресурсов и почвенного покрова.

Все проектируемые объекты располагаются вдали от инфраструктуры; необходимость в переселении людей отсутствует.

Проектной документацией приняты следующие технические решения:

- герметизация технологического процесса транспорта;

- материальное исполнение труб соответствует требованиям нормативных документов.

- трубы и детали, применяемые в проектной документации, имеют сертификаты соответствия требованиям промышленной безопасности и разрешения Ростехнадзора на применение;

- соблюдение безопасных минимально допустимых расстояний между сооружениями в соответствии с действующими нормативами;

- строгое соблюдение периодичности планово-предупредительных ремонтов и контроль технического состояния оборудования, труб и арматуры.

- рекультивация нарушенных при строительстве земель.

Для обеспечения проезда техники к месту производства работ проектом предусмотрены временные вдольтрассовые проезды шириной 6,0 м для внеплощадочного трубопровода.

Вдольтрассовые временные дороги прокладываются внутри коридора коммуникаций, вдоль трассы, в полосе временного отвода земель.

Временные автомобильные дороги и другие подъездные пути устраивать с учетом требований по предотвращению повреждений сельскохозяйственных угодий и древесно-кустарниковой растительности.

Для устройства временных вдольтрассовых грунтовых проездов необходимо:

- срезать растительный слой бульдозером, спланировать и укатать земляное полотно автогрейдерами и катками.

Мероприятия по рациональному использованию и охране вод и водных биоресурсов.

Водоснабжение на проектируемых объектах не требуется, пожаротушение осуществляется первичными средствами.

В период строительства необходимо выполнять мероприятия:

- слив горюче-смазочных материалов производить в специально отведенные и оборудованные для этих целей места;

- соблюдать требования местных органов охраны природы;

- запрещать мойку машин и механизмов вне специально оборудованных мест;

В период строительства и при эксплуатации проектируемых объектов сброс сточных вод в поверхностные водоемы и подземные источники отсутствует.

Согласно пункту 2 части 15 статьи 65 Водного кодекса Российской Федерации от 03 июня 2006 года № 74-ФЗ (далее – Водный кодекс Российской Федерации) в границах водоохраных зон запрещаются:

размещение кладбищ, скотомогильников, объектов размещения отходов производства и потребления, химических, взрывчатых, токсичных, отравляющих и ядовитых веществ (за исключением специализированных хранилищ аммиака, метанола, аммиачной селитры и нитрата калия на территориях морских портов, перечень которых утверждается Правительством Российской Федерации, за пределами границ прибрежных защитных полос), пунктов захоронения радиоактивных отходов, а также загрязнение территории загрязняющими

веществами, предельно допустимые концентрации которых в водах водных объектов рыбохозяйственного значения не установлены.

Согласно пункту 4 части 15 статьи 65 Водного кодекса Российской Федерации в границах водоохраных зон запрещаются:

движение и стоянка транспортных средств (кроме специальных транспортных средств), за исключением их движения по дорогам и стоянки на дорогах и в специально оборудованных местах, имеющих твердое покрытие.

Кроме того, согласно пункту 2 части 17 статьи 65 Водного Кодекса Российской Федерации в границах прибрежных защитных полос наряду с установленными частью 15 настоящей статьи ограничениями запрещаются:

размещение отвалов размываемых грунтов.

Перемещение строительно-монтажной техники в водоохранной зоне водотоков осуществляется строго в пределах отвода. Стоянка и обслуживание спецтехники осуществляется за пределом водоохранной зоны водотоков. В пределах прибрежной защитной полосы запрещено размещение отвала размываемых грунтов.

Для уменьшения выноса загрязняющих веществ с поверхностным стоком на территории полосы отвода должны осуществляться мероприятия:

- исключение сброс отходов производства работ;
- организация регулярной уборки территорий полосы отвода;
- повышение технического уровня эксплуатации автотранспорта;
- ограждение строительных площадок с упорядочением отвода поверхностного стока по временной системе открытых лотков или канав, отстаиванием во временной емкости до осветления воды на 50-70% и последующим сбором и вывозом на очистные сооружения;
- упорядочение складирования и транспортирования сыпучих и жидких материалов;
- размещение отвалов минерального и плодородного грунтов за пределами границ прибрежных защитных полос и зон затопления;
- заправка техники предусмотреть с «колес», на специальных площадках с твердым покрытием, не допускающим фильтрацию горюче-смазочных материалов, за пределами водоохранной зоны, на территории базы Подрядчика. Заправка строительных машин топливом предусмотреть автотопливозаправщиком, находящимся в исправном состоянии, укомплектованным огнетушителями и кошмой. Вопрос обеспечения строительной техники горюче-смазочными материалами, будет решаться подрядной организацией на основании договора с местными сервисными организациями.

- для предотвращения загрязнения почвы в месте наиболее вероятного разлива топлива использовать металлические переносные поддоны

Защита территории от подтопления должна обеспечивать:

- бесперебойное и надежное функционирование производственно-технических, коммуникационных и транспортных объектов;
- нормативные медико-санитарные условия;
- охрану недр и природных ландшафтов;
- исключение возможности техногенного затопления и подтопления территории;

- локальную защиту сооружений и защиту территории в целом;
- водоотведение;
- систему мониторинга за режимом подземных и поверхностных вод.

Мероприятия по сбору, использованию, обезвреживанию, транспортировке и размещению отходов.

На строительной площадке отведены специально обустроенные места для накопления отходов до момента их отправки на утилизацию на другое предприятие или на объект размещения отходов. Площадки для накопления отходов оборудованы таким образом, чтобы свести к минимуму загрязнение окружающей среды.

При сборе отходов производится их сортировка по классам токсичности, консистенции, направлениям использования. Место и способ накопления отходов гарантируют сведение к минимуму риска возгорания отходов, недопущение захламления территории, удобство вывоза отходов.

Предусмотренные меры по обеспечению условий накопления отходов на этапе строительства соответствуют требованиям санитарных норм и правил СанПиН 2.1.3684-21 «Санитарно-эпидемиологические требования к содержанию территорий городских и сельских поселений, к водным объектам, питьевой воде и питьевому водоснабжению населения, атмосферному воздуху, почвам, жилым помещениям, эксплуатации производственных, общественных помещений, организации и проведению санитарно-противоэпидемических (профилактических) мероприятий», утвержденных постановлением Главного государственного санитарного врача Российской Федерации от 28 января 2021 года № 3.

Вопросы размещения (вывоза) всех образующихся отходов во время строительства будут решаться подрядчиком. В ходе выполнения работ по обустройству скважин, отходы будут направляться на утилизацию согласно договорам, заключенным подрядчиком со специализированными предприятиями, имеющими лицензию на право работы с опасными отходами.

Условия накопления отходов:

- твердые отходы 4 класса опасности могут храниться открыто (навалом, штабелем), в металлических контейнерах с крышками, а также в помещении в деревянных или металлических контейнерах с крышками;
- твердые отходы 5 класса опасности могут храниться открыто (навалом, штабелем), в металлических контейнерах с крышками, а также в помещении в деревянных или металлических контейнерах с крышками.

Отходы, образующиеся в ходе строительства, будут направляться на утилизацию согласно договорам, заключенным со специализированными предприятиями, имеющими лицензию по обращению с опасными отходами.

Мероприятия по охране недр.

Охрана недр обеспечивается:

- предотвращением загрязнения территории при проведении работ;

- соблюдением утвержденных в установленном порядке стандартов, норм, правил, регламентирующих условия охраны недр;
- удаление отходов после проведения работ.

Проектными решениями предусмотрены следующие мероприятия по охране недр и защите подземных вод:

- герметизация технологического процесса;
- материальное исполнение труб соответствует требованиям нормативных документов.

Трубы и детали, применяемые в проектной документации, имеют сертификаты соответствия требованиям промышленной безопасности и разрешения Ростехнадзора на применение.

Мероприятия по охране растительного покрова и животного мира.

Для минимизации воздействия на растительный покров предусмотрены и будут осуществляться следующие мероприятия:

- минимальное отчуждение земель для сохранения условий обитания животных;
- проведение строительно-монтажных работ строго в границах отведенных участков;
- применение строительных машин и механизмов, имеющих минимально возможное удельное давление ходовой части на подстилающие грунты;
- использование только исправной техники;
- исключение движения транспорта вне отведенных и обустроенных площадок и автодорог;
- заправка автотранспорта в строго отведенных местах, которые обеспечены емкостями для сбора отработанных горюче-смазочных материалов;
- оборудование стационарных механизмов поддонами, предотвращающими загрязнение почв горюче-смазочными материалами;
- организация мест накопления бытовых и строительных отходов, их своевременный вывоз;
- рекультивация земель, изъятых во временное пользование.

Охрана фауны, как неотъемлемой и составной части природной среды, будет производиться при реализации всего комплекса природоохранных мероприятий: воздушной и водной сред, ландшафтов, земель и растительности, т.е. среды обитания животных. Проектными решениями предложены следующие мероприятия, направленные на предотвращение коренных структурных преобразований населения животных:

- исключение применения технологий и механизмов, которые могут вызвать массовую гибель объектов животного мира;
- ограничение производства строительно-монтажных работ землеотводом;
- осуществление строительных работ и производственных процессов только в пределах промплощадок, имеющих специальное ограждение;
- размещение всех работающих механизмов в тепло-, шумо-изоляционных блок-боксах заводского изготовления;
- ограничение скорости движения транспортных средств в пределах полосы отвода, особенно с наступлением темного времени суток;

- строгое соблюдение технологии производства работ;
- снабжение сооружений системой защиты в целях предотвращения попадания в них животных;
- засыпка ям полностью, в том числе вокруг столбов и свай, чтобы между ними и почвой не оставалось зазоров, так как ямы являются многолетними ловушками для мелких млекопитающих, земноводных, насекомых – кормовой базы птиц;
- уборка остатков материалов, конструкций и строительного мусора;
- установка отпугивающих устройств и освещение площадок;
- запрещение сброса сточных вод в поверхностные водные объекты и на рельеф местности;
- исключение загрязнения территории горюче-смазочными материалами.

Мероприятия по минимизации возникновения возможных аварийных ситуаций на объекте строительства и последствий их воздействий на экосистему региона.

В проектной документации разработаны мероприятия, обеспечивающие безаварийные и безопасные условия эксплуатации объектов системы сбора, транспорта нефти и газа.

К этим мероприятиям относятся:

- герметизация технологических процессов добычи, сбора, транспорта нефти и газа;
- контроль, автоматизация и управление технологическими процессами;
- применение оборудования заводского изготовления;
- прокладка трубопроводов в единых технологических коридорах;
- применение труб с внутренним и наружным антикоррозийным покрытием;
- материальное исполнение оборудования, труб соответствует требованиям нормативных документов. Все технические средства, материалы и химические вещества, средства индивидуальной и коллективной защиты работников, применяемые в проектной документации, имеют сертификаты соответствия требованиям промышленной безопасности и разрешения Ростехнадзора на применение;
- соблюдение безопасных минимально допустимых расстояний между сооружениями в соответствии с действующими нормативами;
- электрооборудование (машины, аппараты, устройства), контрольно-измерительные приборы, электрические светильники, средства блокировки, телефонные аппараты и сигнальные устройства к ним, устанавливаемые во взрывоопасных зонах классов 1 и 2, должны быть во взрывозащищенном исполнении и иметь уровень взрывозащиты, отвечающий требованиям, предъявляемым правилами устройства электроустановок (ПУЭ-00), вид взрывозащиты – категории и группе взрывоопасной смеси. Электропроводки, токопроводы и кабельные линии, заземление электрооборудования должны быть выполнены в соответствии с требованиями правил устройства электроустановок (ПУЭ-02);
- обеспечение освещенности и отопления в соответствии с действующими нормами. Все шкафы, пульты, электропроводка, нормально не находящиеся под

напряжением, а при аварийных режимах могут оказаться под напряжением, подлежат заземлению;

- строгое соблюдение периодичности планово-предупредительных ремонтов и контроль технического состояния оборудования, труб и арматуры;
- проверка исправности специальных устройств и приспособлений для пожаротушения и ликвидации возможных аварий, обучение обслуживающего персонала правилам работы с этими устройствами;
- периодическое проведение учений по ликвидации возможных аварий и загораний.

2.9. Информация о необходимости осуществления мероприятий по защите территории от чрезвычайных ситуаций природного и техногенного характера, в том числе по обеспечению пожарной безопасности и гражданской обороне

Проектируемый объект будет эксплуатироваться в составе существующего опасного производственного объекта (далее ОПО) - Система промышленных (межпромысловых) трубопроводов Туймазинского месторождения (рег. номер согласно свидетельству о регистрации в реестре ОПО А-41-05127-0117, дата регистрации 16.06.2010 г., класс опасности – I), которая в соответствии с пунктом 4 Приложения 1 Приказа Федеральной службы по экологическому, технологическому и атомному надзору от 30 ноября 2020 г. № 471 «Об утверждении Требований к регистрации объектов в государственном реестре опасных производственных объектов и ведению государственного реестра опасных производственных объектов, формы свидетельства о регистрации опасных производственных объектов в государственном реестре опасных производственных объектов» идентифицируется как опасный производственный объект нефтегазодобывающего комплекса по признаку транспортирования опасных веществ и использования оборудования, работающего под избыточным давлением более 0,07 МПа.

На проектируемом объекте предусматривается обращение опасного вещества - водогазонефтяной эмульсии с содержанием горючих веществ (нефть и попутный газ).

Показатели, характеризующие обращающиеся вещества с точки зрения их пожаровзрывоопасности, приведены в таблице 2.3. (показатели расчетные усредненные).

Таблица 2.3. – Усредненные показатели по взрывопожароопасности

Наименование показателей	Ед. изм.	Величина показателей	
		Нефть	Попутный газ
Горючесть		ЛВЖ	ГГ
Плотность (н.у.)	кг/м ³	883	1,466
Температура вспышки самовоспламенения	°С	ниже 17 260 - 310	- 234 - 537
Концентрационный предел распространения пламени	% об	-	14,563
		1,47	3,739

Теплота сгорания	кДж/кг	41034	37974
Минимальная энергия зажигания	мДж	-	0,25

В связи с тем, что проектируемый объект является опасным производственным объектом на основании части 14 статьи 48 Градостроительного кодекса Российской Федерации, проектной документацией разработаны мероприятия по гражданской обороне, мероприятия по предупреждению чрезвычайных ситуаций природного и техногенного характера.

Мероприятия разработаны согласно Национальному стандарту Российской Федерации ГОСТ Р 22.2.13-2023 «Безопасность в чрезвычайных ситуациях. Порядок разработки перечня мероприятий по гражданской обороне, мероприятий по предупреждению чрезвычайных ситуаций природного и техногенного характера при проектировании объектов капитального строительства» с учетом исходных данных для разработки мероприятий по гражданской обороне, мероприятий по предупреждению чрезвычайных ситуаций природного и техногенного характера, предоставленных письмом Министерства по делам гражданской обороны и чрезвычайным ситуациям Республики Татарстан от 02.02.2024 № 607/ТЗ-3-5 (далее исходные данные) (Раздел 4, приложение В).

Согласно исходным данным проектируемый объект не попадает в зоны возможного катастрофического затопления, возможного радиоактивного заражения, возможных разрушений и возможного химического заражения.

Территория проекта планировки попадает в границы территорий, подверженных риску возникновения чрезвычайных ситуаций природного и техногенного характера в соответствии с материалами Генерального плана Кзыл-Ярского сельского поселения Бавлинского района Республики Татарстан, утвержденного решением Совета Бавлинского муниципального района Республики Татарстан № 271 от 29 июля 2020 г.

При разработке проектной документации учтены результаты инженерно-геологических изысканий (далее - ИГИ). Согласно отчету ИГИ в ходе рекогносцировочного обследования опасные геологические и инженерно-геологические процессы (карст, оползни, суффозионные процессы и др.) на исследуемой территории не выявлены, соответственно мероприятий по защите территории от опасных геологических процессов не требуются.

В проектной документации выполнены расчеты по определению границ зон воздействия поражающих факторов при наиболее опасном сценарии аварии на проектируемом объекте.

Зоны поражения тепловым излучением при пожаре пролива приведены в таблице 2.4.

Таблица 2.4 Зоны поражения при воздействии теплового излучения пожаров пролива

Варианты разгерметизации	Радиусы зон поражения при воздействии теплового излучения при пожаре на земле, м			
	q=1,4 кВт/м ²	q=4,2 кВт/м ²	q=7,0 кВт/м ²	q=10,5кВт/м ²
выкидной трубопровод от площадки одиночной	15,2	7,7	5,2	3,7

скважины № 1202гс1 до АГЗУ-1151 в точке максимального излива				
--	--	--	--	--

Зоны поражения избыточным давлением при сгорании взрывоопасных смесей приведены в таблице 2.5.

Таблица 2.5. - Результаты расчета избыточного давления при сгорании взрывоопасных смесей

Вариант разгерметизации	При- веден- ная масса mпр, кг	Зоны действия ударной волны (радиус), м давление, кПа					
		R1 >100 кПа	R2 53 кПа	R3 28 кПа	R4 12 кПа	R5 5 кПа	R6 3 кПа
выкидной трубопровод от площадки одиночной скважины № 1202гс1 до АГЗУ-1151 в точке максимального излива	4,7	0	0	0	0	8,8	17,9

На территориях, прилегающих к проектируемому объекту, отсутствуют объекты и организации с постоянным присутствием персонала.

Ближайшие населенные пункты, а также иные объекты (дачные поселки, промышленные предприятия и т.д.) в зоны поражения не попадают.

Согласно пункту 1 постановления Правительства РФ № 304 от 21 мая 2007 г. «О классификации чрезвычайных ситуаций природного и техногенного характера» возможные аварийные ситуации на проектируемом объекте по размеру экологического ущерба можно отнести к чрезвычайным ситуациям локального характера. Проектом предусмотрены мероприятия по уменьшению риска чрезвычайных ситуаций на проектируемом объекте.

Утвержден
приказом Министерства
строительства, архитектуры и
жилищно-коммунального
хозяйства Республики Татарстан
от 14.03.2025 № 261/0

Проект межевания территории, предусматривающий
размещение линейного объекта «Обустройство куста скважин
№ 1202гс1 Туймазинского нефтяного месторождения и
линейных коммуникаций для куста скважин № 1202гс1
Туймазинского месторождения»

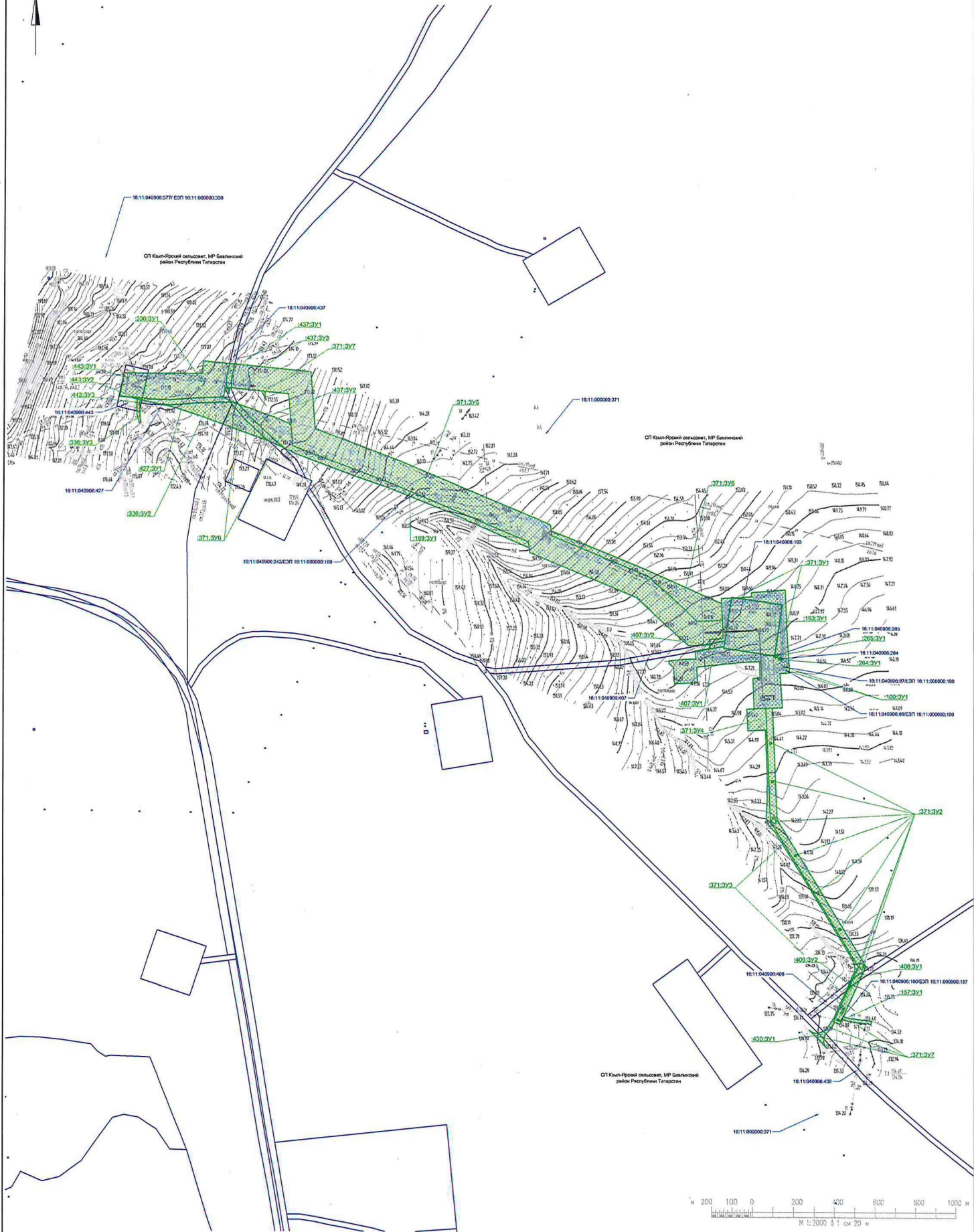
Номер раздела	Наименование	Примечание
1	Раздел 1. Проект межевания территории. Графическая часть	
2	Раздел 2. Проект межевания территории. Текстовая часть	
3	Раздел 3. Материалы по обоснованию проекта межевания территории. Графическая часть	не приводится
4	Раздел 4. Материалы по обоснованию проекта межевания территории. Пояснительная записка	не приводится

**«Обустройство куста скважин № 1202гс1
Туймазинского нефтяного месторождения и
линейных коммуникаций для куста скважин №
1202гс1 Туймазинского нефтяного месторождения»**

Раздел 1. Проект межевания территории.
Графическая часть

1. Проект межевания территории. Графическая часть

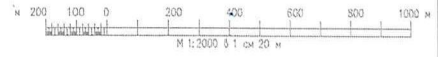
C






СП Куйбыровский сельсовет, МР Балейский район Республики Татарстан

СП Куйбыровский сельсовет, МР Балейский район Республики Татарстан

СП Куйбыровский сельсовет, МР Балейский район Республики Татарстан



Условные обозначения

-  - Границы образуемых земельных участков
-  - Условный номер образуемых земельных участков
-  - Границы земельных участков, стоящих на кадастровом учете
- 16:11:000000:371 - Кадастровый номер земельного участка

1. Перенесены координаты кадастровых точек образуемых земельных участков см. 210231-П-256.000.000-ПМТ-01-4-001 таблица 2.2.
2. Красные линии, утвержденные в составе проекта планировки территории, или красные линии, устанавливаемые, изменяемые, отменяемые в соответствии с п. 4 ч. 2 ст. 43 Градостроительного кодекса РФ настоящей документацией по планировке территории не предусматриваются.
3. Линии отступа от красных линий в целях определения мест допустимого размещения зданий, строений, сооружений - не устанавливаются.
4. Границы земельных участков, образование которых предусмотрено схемой расположения земельного участка или земельных участков на кадастровом плане территории, срок действия которой на истек - не устанавливаются.

210231-П-256.000.000-ПМТ-01-4-001					
Обустройство куста скважин №1202г1 Туймазинского нефтяного месторождения и линейных коммуникаций для куста скважин №1202г1 Туймазинского нефтяного месторождения					
Изм.	Колонт.	Лист	Н.доп.	Подпись	Дата
Разраб.	Риминтулов	1		<i>Риминтулов</i>	04.24
Проект межевания территории			Страниц	Лист	Листов
			ГМТ	1	1
Чертеж межевания территории (М 1:2000)			ООО "РН-БашНефтьИнж"		
Изм. №:	Евгения		04.24		
Изм. №:	Павелко		04.24		

Лист № 0001. Проект. И.0000. Блок. 01.01. И.

**«Обустройство куста скважин №1202гс1
Туймазинского нефтяного месторождения и
линейных коммуникаций для куста скважин
№1202гс1 Туймазинского нефтяного месторождения»**

Раздел 2. Проект межевания территории.
Текстовая часть

Содержание

2.1. Перечень и сведения о площади образуемых земельных участков, в том числе возможные способы их образования.....	3
2.2. Перечень координат характерных точек образуемых земельных участков.....	8
2.3. Сведения о границах территории, применительно к которой осуществляется подготовка проекта межевания, содержащие перечень координат характерных точек таких границ в системе координат, используемой для ведения Единого государственного реестра недвижимости.....	11
2.4. Вид разрешенного использования образуемых земельных участков, предназначенных для размещения линейных объектов и объектов капитального строительства, проектируемых в составе линейного объекта, а также существующих земельных участков, занятых линейными объектами и объектами капитального строительства, входящими в состав линейных объектов, в соответствии с проектом планировки территории	12

2.1. Перечень и сведения о площади образуемых земельных участков, в том числе возможные способы их образования

Перечень и сведения о площади образуемых земельных участков приведены в таблице 2.1.

Таблица 2.1. Перечень и сведения о площади образуемых земельных участков

Условные номера образуемых земельных участков	Номера характерных точек образуемых земельных участков	Кадастровые номера земельных участков, из которых образуются земельные участки	Площадь образуемых земельных участков, кв.м	Способ образования земельных участков	Сведения об отнесении образуемого земельного участка к определенной категории земель/ Сведения о необходимости перевода земельного участка из состава земель одной категории в другую
1	2	3	4		5
:371:3У1	1-9, 10-38	16:11:000000:371	5520	раздел существующего земельного участка	Земли сельскохозяйственного назначения / Земли промышленности, энергетики, транспорта, связи, радиовещания, телевидения, информатики, земли для обеспечения космической деятельности, земли обороны, безопасности и земли иного специального назначения
:371:3У2	1-4, 5-8, 9-13, 14-17, 18-21, 22-25, 26-30, 31-34, 35-38	16:11:000000:371	99	раздел существующего земельного участка	Земли сельскохозяйственного назначения / Земли промышленности, энергетики, транспорта, связи, радиовещания, телевидения, информатики, земли для обеспечения космической деятельности, земли обороны, безопасности и земли иного специального назначения
:371:3У3	1-4, 5-8, 9-13, 14-17, 18-21, 22-25, 26-30, 31-34, 35-38, 39-56	16:11:000000:371	3012	раздел существующего земельного участка	Земли сельскохозяйственного назначения/ Перевод не требуется
:371:3У4	1-5	16:11:000000:371	561	раздел существующего земельного участка	Земли сельскохозяйственного назначения / Перевод не требуется

Условные номера образуемых земельных участков	Номера характерных точек образуемых земельных участков	Кадастровые номера земельных участков, из которых образуются земельные участки	Площадь образуемых земельных участков, кв.м	Способ образования земельных участков	Сведения об отнесении образуемого земельного участка к определенной категории земель/ Сведения о необходимости перевода земельного участка из состава земель одной категории в другую
1	2	3	4		5
:371:3У5	1-26	16:11:000000:371	19396	раздел существующего земельного участка	Земли сельскохозяйственного назначения / Перевод не требуется
:371:3У6	1-5, 6-19, 20-28	16:11:000000:371	6190	раздел существующего земельного участка	Земли сельскохозяйственного назначения / Перевод не требуется
:371:3У7	1-7, 8-19, 20-32, 33-45	16:11:000000:371	944	раздел существующего земельного участка	Земли сельскохозяйственного назначения / Перевод не требуется
:336:3У1	1-14	16:11:000000:336	3103	раздел существующего земельного участка	Земли сельскохозяйственного назначения / Перевод не требуется
:336:3У2	1-9	16:11:000000:336	959	раздел существующего земельного участка	Земли сельскохозяйственного назначения / Перевод не требуется
:336:3У3	1-7	16:11:000000:336	39	раздел существующего земельного участка	Земли сельскохозяйственного назначения / Перевод не требуется
:443:3У1	1-5	16:11:040906:443	766	раздел существующего земельного участка	Земли промышленности, энергетики, транспорта, связи, радиовещания, телевидения, информатики, земли для обеспечения космической деятельности, земли обороны, безопасности и земли иного специального назначения / Перевод не требуется
:443:3У2	1-5	16:11:040906:443	20	раздел существующего земельного участка	Земли промышленности, энергетики, транспорта, связи, радиовещания, телевидения, информатики, земли для обеспечения космической деятельности, земли обороны, безопасности и земли иного специального назначения / Перевод не требуется

Условные номера образуемых земельных участков	Номера характерных точек образуемых земельных участков	Кадастровые номера земельных участков, из которых образуются земельные участки	Площадь образуемых земельных участков, кв.м	Способ образования земельных участков	Сведения об отнесении образуемого земельного участка к определенной категории земель/ Сведения о необходимости перевода земельного участка из состава земель одной категории в другую
1	2	3	4		5
:443:3У3	1-9	16:11:040906:443	48	раздел существующего земельного участка	Земли промышленности, энергетики, транспорта, связи, радиовещания, телевидения, информатики, земли для обеспечения космической деятельности, земли обороны, безопасности и земли иного специального назначения / Перевод не требуется
:427:3У1	1-14	16:11:040906:427	551	раздел существующего земельного участка	Земли промышленности, энергетики, транспорта, связи, радиовещания, телевидения, информатики, земли для обеспечения космической деятельности, земли обороны, безопасности и земли иного специального назначения / Перевод не требуется
:437:3У1	1-8	16:11:040906:437	168	раздел существующего земельного участка	Земли промышленности, энергетики, транспорта, связи, радиовещания, телевидения, информатики, земли для обеспечения космической деятельности, земли обороны, безопасности и земли иного специального назначения / Перевод не требуется
:437:3У2	1-9	16:11:040906:437	408	раздел существующего земельного участка	Земли промышленности, энергетики, транспорта, связи, радиовещания, телевидения, информатики, земли для обеспечения космической деятельности, земли обороны, безопасности и земли иного специального назначения / Перевод не требуется
:437:3У3	1-6	16:11:040906:437	6	раздел существующего земельного участка	Земли промышленности, энергетики, транспорта, связи, радиовещания, телевидения, информатики, земли для обеспечения космической деятельности, земли обороны, безопасности и земли иного специального назначения / Перевод не требуется
:406:3У1	1-6	16:11:040906:406	960	раздел существующего земельного участка	Земли промышленности, энергетики, транспорта, связи, радиовещания, телевидения, информатики, земли для обеспечения космической деятельности, земли обороны, безопасности и земли иного специального назначения / Перевод не требуется
:406:3У2	1-4	16:11:040906:406	20	раздел существующего земельного участка	Земли промышленности, энергетики, транспорта, связи, радиовещания, телевидения, информатики, земли для обеспечения космической деятельности, земли обороны, безопасности и земли иного специального назначения / Перевод не требуется
:407:3У1	1-8	16:11:040906:407	115	раздел	Земли промышленности, энергетики, транспорта, связи,

Условные номера образуемых земельных участков	Номера характерных точек образуемых земельных участков	Кадастровые номера земельных участков, из которых образуются земельные участки	Площадь образуемых земельных участков, кв.м	Способ образования земельных участков	Сведения об отнесении образуемого земельного участка к определенной категории земель/ Сведения о необходимости перевода земельного участка из состава земель одной категории в другую
1	2	3	4		5
				существующего земельного участка	радиовещания, телевидения, информатики, земли для обеспечения космической деятельности, земли обороны, безопасности и земли иного специального назначения / Перевод не требуется
:407:ЗУ2	1-3	16:11:040906:407	7	раздел существующего земельного участка	Земли промышленности, энергетики, транспорта, связи, радиовещания, телевидения, информатики, земли для обеспечения космической деятельности, земли обороны, безопасности и земли иного специального назначения / Перевод не требуется
:193:ЗУ1	1-7	16:11:040906:193	3598	раздел существующего земельного участка	Земли промышленности, энергетики, транспорта, связи, радиовещания, телевидения, информатики, земли для обеспечения космической деятельности, земли обороны, безопасности и земли иного специального назначения / Перевод не требуется
:264:ЗУ1	1-5	16:11:040906:264	9	раздел существующего земельного участка	Земли промышленности, энергетики, транспорта, связи, радиовещания, телевидения, информатики, земли для обеспечения космической деятельности, земли обороны, безопасности и земли иного специального назначения / Перевод не требуется
:265:ЗУ1	1-4	16:11:040906:265	9	раздел существующего земельного участка	Земли промышленности, энергетики, транспорта, связи, радиовещания, телевидения, информатики, земли для обеспечения космической деятельности, земли обороны, безопасности и земли иного специального назначения / Перевод не требуется
:430:ЗУ1	1-10	16:11:040906:430	37	раздел существующего земельного участка	Земли промышленности, энергетики, транспорта, связи, радиовещания, телевидения, информатики, земли для обеспечения космической деятельности, земли обороны, безопасности и земли иного специального назначения / Перевод не требуется
:189:ЗУ1	1-5	16:11:000000:189	1	раздел существующего земельного участка	Земли промышленности, энергетики, транспорта, связи, радиовещания, телевидения, информатики, земли для обеспечения космической деятельности, земли обороны, безопасности и земли иного специального назначения / Перевод не требуется
:100:ЗУ1	1-4, 5-10	16:11:000000:100	2	раздел существующего	Земли промышленности, энергетики, транспорта, связи, радиовещания, телевидения, информатики, земли для

Условные номера образуемых земельных участков	Номера характерных точек образуемых земельных участков	Кадастровые номера земельных участков, из которых образуются земельные участки	Площадь образуемых земельных участков, кв.м	Способ образования земельных участков	Сведения об отнесении образуемого земельного участка к определенной категории земель/ Сведения о необходимости перевода земельного участка из состава земель одной категории в другую
1	2	3	4		5
				земельного участка	обеспечения космической деятельности, земли обороны, безопасности и земли иного специального назначения / Перевод не требуется
:157:3У1	1-4	16:11:000000:157	1	раздел существующего земельного участка	Земли промышленности, энергетики, транспорта, связи, радиовещания, телевидения, информатики, земли для обеспечения космической деятельности, земли обороны, безопасности и земли иного специального назначения / Перевод не требуется
Всего:			46549		

В границах территории, в отношении которой разрабатывается проект межевания территории, отсутствуют границы земель лесного фонда.

Проектом межевания территории не предусматривается образование земельных участков, которые будут отнесены к территориям общего пользования или имуществу общего пользования, в том числе в отношении которых предполагаются резервирование и (или) изъятие для государственных или муниципальных нужд Республики Татарстан.

Размещение проектируемых линейных объектов на существующих земельных участках на условиях сервитута, публичного сервитута настоящим проектом не предусмотрено.

2.2. Перечень координат характерных точек образуемых земельных участков

Границы и координаты земельных участков в графических материалах проекта определены в местной системе координат МСК-16.

Таблица 2.2. Перечень координат характерных точек образуемых земельных участков

№	X	Y	№	X	Y	№	X	Y
16:11:000000:371:3У1			34	326381.79	2385881.14	24	326053.65	2386016.22
1	326439.52	2385878.17	35	326372.88	2385940.48	25	326055.57	2386015.07
2	326440.11	2385889.9	36	326432.22	2385949.39	22	326056.73	2386016.98
3	326390.38	2385882.43	37	326440.38	2385895.06	26	326016.8	2386040.57
4	326387.13	2385864.39	38	326441.33	2385913.63	27	326013.44	2386045.54
5	326392.19	2385864.36	10	326446.32	2385913.37	28	326008.47	2386042.18
6	326392.9	2385879.93	16:11:000000:371:3У2			29	326009.46	2386040.72
7	326402.84	2385879.87	1	326272.47	2385934.48	30	326015.35	2386039.59
8	326414.42	2385879.33	2	326272.49	2385936.72	26	326016.8	2386040.57
9	326433.47	2385878.45	3	326270.25	2385936.74	31	325964.78	2386020.26
1	326439.52	2385878.17	4	326270.23	2385934.5	32	325963.81	2386022.35
10	326446.32	2385913.37	1	326272.47	2385934.48	33	325957.83	2386019.57
11	326449.48	2385952.8	5	326227.52	2385936.36	34	325958.8	2386017.48
12	326405.68	2385954.66	6	326227.54	2385938.6	31	325964.78	2386020.26
13	326352.97	2385957.76	7	326225.3	2385938.63	35	325952.07	2386013.58
14	326352.44	2385946.6	8	326225.28	2385936.39	36	325951.38	2386015.71
15	326312.72	2385949.25	5	326227.52	2385936.36	37	325949.25	2386015.01
16	326312.44	2385937.95	9	326185.64	2385939.03	38	325949.94	2386012.89
17	326312.24	2385929.96	10	326184.75	2385940.55	35	325952.07	2386013.58
18	326311.89	2385916.46	11	326178.95	2385942.08	16:11:000000:336:3У2		
19	326346.33	2385915.07	12	326177.43	2385941.19	1	326661.74	2385223.87
20	326347.23	2385923.15	13	326180.46	2385936.01	2	326661.43	2385234.61
21	326366	2385922.97	9	326185.64	2385939.03	3	326663.75	2385262.06
22	326364.77	2385900.22	14	326141.97	2385964.81	4	326664.44	2385282.35
23	326359.71	2385848.96	15	326140.05	2385965.96	5	326664.9	2385303.43
24	326341.5	2385849.9	16	326138.9	2385964.05	6	326662.86	2385304.28
25	326340.05	2385822.97	17	326140.82	2385962.89	7	326639.5	2385293.95
26	326359.14	2385822	14	326141.97	2385964.81	8	326649.48	2385265.85
27	326363.41	2385817.08	18	326099.3	2385990.89	9	326658.67	2385238.43
28	326363.38	2385816.8	19	326097.38	2385992.05	1	326661.74	2385223.87
29	326366.86	2385816.49	20	326096.22	2385990.13	16:11:000000:336:3У3		
30	326368.55	2385835.25	21	326098.14	2385988.97	1	326654.31	2385193.98
31	326369.17	2385847.73	18	326099.3	2385990.89	2	326653.65	2385196.87
32	326377.95	2385847.28	22	326056.73	2386016.98	3	326656.45	2385197.5
33	326384.11	2385881.49	23	326054.81	2386018.14	4	326651.07	2385197.55

№	X	Y
5	326641.77	2385198.24
6	326640.01	2385196.83
7	326650.36	2385194.02
1	326654.31	2385193.98
16:11:000000:371:3Y3		
1	326272.47	2385934.48
2	326272.49	2385936.72
3	326270.25	2385936.74
4	326270.23	2385934.5
1	326272.47	2385934.48
5	326227.52	2385936.36
6	326227.54	2385938.6
7	326225.3	2385938.63
8	326225.28	2385936.39
5	326227.52	2385936.36
9	326185.64	2385939.03
10	326184.75	2385940.55
11	326178.95	2385942.08
12	326177.43	2385941.19
13	326180.46	2385936.01
9	326185.64	2385939.03
14	326141.97	2385964.81
15	326140.05	2385965.96
16	326138.9	2385964.05
17	326140.82	2385962.89
14	326141.97	2385964.81
18	326099.3	2385990.89
19	326097.38	2385992.05
20	326096.22	2385990.13
21	326098.14	2385988.97
18	326099.3	2385990.89
22	326056.73	2386016.98
23	326054.81	2386018.14
24	326053.65	2386016.22
25	326055.57	2386015.07
22	326056.73	2386016.98
26	326016.8	2386040.57
27	326013.44	2386045.54
28	326008.47	2386042.18
29	326009.46	2386040.72
30	326015.35	2386039.59
26	326016.8	2386040.57
31	325964.78	2386020.26
32	325963.81	2386022.35
33	325957.83	2386019.57
34	325958.8	2386017.48
31	325964.78	2386020.26
35	325952.07	2386013.58
36	325951.38	2386015.71
37	325949.25	2386015.01
38	325949.94	2386012.89
35	325952.07	2386013.58
39	326312.24	2385929.96
40	326312.44	2385937.95
41	326182.65	2385943.19
42	326012.88	2386047.19
43	326006.74	2386044.4
44	325999.14	2386032.81
45	325998.32	2386031.77
46	326012.32	2386038.15
47	326180.25	2385935.28
48	326286.67	2385930.99

№	X	Y
39	326312.24	2385929.96
49	325996.51	2386039.74
50	325954.84	2386020.76
51	325951.36	2386019.17
52	325945.42	2386016.47
53	325948.15	2386010.47
54	325948.74	2386009.19
55	325986.36	2386026.33
56	325994.27	2386036.32
49	325996.51	2386039.74
16:11:000000:371:3Y4		
1	326311.27	2385908.01
2	326312.24	2385929.96
3	326286.67	2385930.99
4	326286.61	2385929.46
5	326285.78	2385909.04
1	326311.27	2385908.01
16:11:000000:371:3Y5		
1	326709.17	2385307.46
2	326700.43	2385396.64
3	326635.01	2385401.72
4	326598	2385500.28
5	326524.76	2385677.09
6	326517.58	2385678.03
7	326511.83	2385678.78
8	326464.35	2385793.65
9	326413.1	2385849.71
10	326414.42	2385879.33
11	326402.84	2385879.87
12	326392.9	2385879.93
13	326392.19	2385864.36
14	326387.13	2385864.39
15	326385.27	2385854.06
16	326384.61	2385839.37
17	326440.35	2385778.4
18	326492.14	2385653.11
19	326497.73	2385652.38
20	326505.08	2385651.42
21	326572.04	2385489.79
22	326615.05	2385375.18
23	326639.6	2385373.28
24	326674.85	2385370.54
25	326681.43	2385303.4
26	326693.69	2385303.8
1	326709.17	2385307.46
16:11:000000:371:3Y6		
1	326639.5	2385293.95
2	326662.86	2385304.28
3	326644.02	2385320.22
4	326620.64	2385346.68
5	326627.06	2385328.99
1	326639.5	2385293.95
6	326662.74	2385312.21
7	326646.28	2385358.1
8	326639.6	2385373.28
9	326615.05	2385375.18
10	326572.04	2385489.79
11	326505.08	2385651.42
12	326497.73	2385652.38
13	326539.52	2385556.62
14	326567.17	2385486.4
15	326579.21	2385450.87

№	X	Y
16	326592.76	2385413.74
17	326605.89	2385379.37
18	326612.9	2385364.44
19	326648.22	2385324.51
6	326662.74	2385312.21
20	326517.58	2385678.03
21	326489.62	2385747.85
22	326472.19	2385790.86
23	326458.04	2385822.94
24	326433.47	2385878.45
25	326414.42	2385879.33
26	326413.1	2385849.71
27	326464.35	2385793.65
28	326511.83	2385678.78
20	326517.58	2385678.03
16:11:000000:371:3Y7		
1	326678	2385338.38
2	326677.51	2385343.4
3	326675.33	2385342.86
4	326673.1	2385342.7
5	326670.88	2385342.93
6	326669.15	2385343.38
7	326667.5	2385344.07
1	326678	2385338.38
8	325954.84	2386020.76
9	325953.55	2386023.38
10	325952.98	2386025.34
11	325952.03	2386030.46
12	325949.4	2386053.64
13	325945.92	2386053.25
14	325946.74	2386046.64
15	325946.74	2386046.01
16	325948.57	2386029.94
17	325949.57	2386024.53
18	325950.26	2386022.17
19	325951.36	2386019.17
8	325954.84	2386020.76
20	325937.43	2385997.05
21	325937.5	2385996.98
22	325939.88	2386000.29
23	325946.54	2386005.43
24	325953.19	2386009.64
25	325968.06	2386016.38
26	325984.33	2386023.75
27	325986.36	2386026.33
28	325948.74	2386009.19
29	325948.15	2386010.47
30	325944.51	2386008.29
31	325937.34	2386002.75
32	325934.37	2385999.94
20	325937.43	2385997.05
33	325938.73	2385980.37
34	325937.34	2385981.93
35	325936.05	2385984.09
36	325935.25	2385986.47
37	325934.95	2385988.96
38	325935.09	2385990.91
39	325933.25	2385992.75
40	325928.38	2385997.35
41	325925.75	2385997.33
42	325922.23	2385998.04
43	325919.86	2385999.06

№	X	Y
44	325917.71	2386000.46
45	325929.78	2385989.07
33	325938.73	2385980.37
16:11:000000:336:3Y1		
1	326698.29	2385206.98
2	326697.96	2385269.58
3	326712.74	2385270.97
4	326709.75	2385301.45
5	326694.49	2385297.84
6	326682.01	2385297.48
7	326682.13	2385296.21
8	326670.7	2385294.53
9	326670.44	2385282.19
10	326669.97	2385268.34
11	326669.74	2385261.7
12	326667.43	2385234.45
13	326668.11	2385210.37
14	326669.76	2385200.53
1	326698.29	2385206.98
16:11:040906:443:3Y1		
1	326698.43	2385179.23
2	326698.29	2385206.98
3	326669.76	2385200.55
4	326670.14	2385185.80
5	326671.34	2385174.03
1	326698.43	2385179.23
16:11:040906:443:3Y2		
1	326670.14	2385185.80
2	326669.76	2385200.52
3	326666.98	2385199.89
4	326667.40	2385198.19
5	326668.26	2385194.64
1	326670.14	2385185.80
16:11:040906:443:3Y3		
1	326654.31	2385193.98
2	326661.64	2385193.91
3	326664.12	2385194.05
4	326666.03	2385194.28
5	326668.26	2385194.64
6	326667.40	2385198.19
7	326663.96	2385197.44
8	326656.45	2385197.50
9	326653.65	2385196.87
1	326654.31	2385193.98
16:11:040906:427:3Y1		
1	326670.70	2385294.53
2	326666.02	2385302.97
3	326664.90	2385303.43
4	326664.44	2385282.35
5	326663.75	2385262.06
6	326661.43	2385234.61
7	326661.74	2385223.87
8	326665.50	2385206.00
9	326666.98	2385199.89
10	326669.76	2385200.52
11	326668.11	2385210.37
12	326667.43	2385234.45
13	326669.74	2385261.70
14	326669.97	2385268.34
1	326670.70	2385294.53
16:11:040906:437:3Y1		

№	X	Y
1	326709.75	2385301.45
2	326709.17	2385307.46
3	326693.69	2385303.80
4	326681.43	2385303.40
5	326681.63	2385301.37
6	326681.86	2385298.99
7	326682.01	2385297.48
8	326694.49	2385297.84
1	326709.75	2385301.45
16:11:040906:437:3Y2		
1	326666.02	2385302.97
2	326662.74	2385312.21
3	326648.22	2385324.51
4	326612.90	2385364.44
5	326620.64	2385346.68
6	326644.02	2385320.22
7	326662.84	2385304.30
8	326662.86	2385304.28
9	326664.90	2385303.43
1	326666.02	2385302.97
16:11:040906:437:3Y3		
1	326674.70	2385300.49
2	326675.77	2385300.48
3	326677.89	2385300.26
4	326679.95	2385299.74
5	326681.86	2385298.99
6	326681.63	2385301.37
1	326674.70	2385300.49
16:11:040906:406:3Y1		
1	325996.51	2386039.74
2	325994.27	2386036.32
3	325986.36	2386026.33
4	325998.32	2386031.77
5	325999.14	2386032.81
6	326006.74	2386044.40
1	325996.51	2386039.74
16:11:040906:406:3Y2		
1	325984.33	2386023.75
2	325996.24	2386029.15
3	325998.32	2386031.77
4	325986.36	2386026.33
1	325984.33	2386023.75
16:11:040906:407:3Y1		
1	326387.13	2385864.39
2	326390.38	2385882.43
3	326384.11	2385881.49
4	326377.95	2385847.28
5	326378.60	2385847.25
6	326381.26	2385863.97
7	326381.29	2385864.43
8	326385.73	2385864.40
1	326387.13	2385864.39
16:11:040906:407:3Y2		
1	326385.27	2385854.06
2	326387.13	2385864.39
3	326385.73	2385864.40
1	326385.27	2385854.06
16:11:040906:193:3Y1		
1	326440.11	2385889.90
2	326440.38	2385895.06
3	326432.22	2385949.39

№	X	Y
4	326372.88	2385940.48
5	326381.79	2385881.14
6	326384.11	2385881.49
7	326390.38	2385882.43
1	326440.11	2385889.90
16:11:040906:264:3Y1		
1	326369.91	2385944.19
2	326371.50	2385946.82
3	326371.50	2385946.82
4	326369.18	2385948.34
5	326367.52	2385945.79
1	326369.91	2385944.19
16:11:040906:265:3Y1		
1	326370.63	2385941.87
2	326372.32	2385940.47
3	326374.91	2385943.59
4	326373.23	2385944.99
1	326370.63	2385941.87
16:11:040906:430:3Y1		
1	325937.50	2385996.98
2	325934.37	2385999.94
3	325934.12	2385999.71
4	325933.28	2385998.68
5	325929.86	2385997.57
6	325928.38	2385997.35
7	325933.25	2385992.75
8	325935.09	2385990.91
9	325935.49	2385992.68
10	325937.20	2385996.56
1	325937.50	2385996.98
16:11:000000:189:3Y1		
1	326560.15	2385511.64
2	326560.15	2385512.66
3	326559.13	2385512.66
4	326559.13	2385511.64
5	326560.15	2385511.64
1	326560.15	2385511.64
16:11:000000:100:3Y1		
1	326360.57	2385950.97
2	326359.55	2385950.97
3	326359.55	2385951.99
4	326359.55	2385951.99
1	326360.57	2385950.97
5	326360.57	2385951.99
6	326356.26	2385953.84
7	326355.24	2385953.84
8	326355.24	2385954.86
9	326355.24	2385954.86
10	326356.26	2385954.86
5	326360.57	2385951.99
16:11:000000:157:3Y1		
1	325950.26	2386016.62
2	325950.26	2386017.64
3	325949.24	2386017.64
4	325949.24	2386016.62
1	325950.26	2386016.62

2.3. Сведения о границах территории, применительно к которой осуществляется подготовка проекта межевания, содержащие перечень координат характерных точек таких границ в системе координат, используемой для ведения Единого государственного реестра недвижимости

Перечень координат характерных точек границ территории, применительно к которой осуществляется подготовка проекта межевания, приведен в таблице 2.3.

Таблица 2.3. Перечень координат характерных точек границ территории, применительно к которой осуществляется подготовка проекта межевания

№	X	Y	№	X	Y	№	X	Y
1	326698.43	2385179.23	52	325935.25	2385986.47	104	326440.35	2385778.40
2	326698.29	2385206.98	53	325934.95	2385988.96	105	326492.14	2385653.11
3	326697.96	2385269.58	54	325935.09	2385990.91	106	326497.73	2385652.38
4	326712.74	2385270.97	55	325935.49	2385992.68	107	326539.52	2385556.62
5	326700.43	2385396.64	56	325937.20	2385996.56	108	326567.17	2385486.40
6	326635.01	2385401.72	57	325939.88	2386000.29	109	326579.21	2385450.87
7	326598.00	2385500.28	58	325946.54	2386005.43	110	326592.76	2385413.74
8	326524.76	2385677.09	59	325953.19	2386009.64	111	326605.89	2385379.37
9	326517.58	2385678.03	60	325968.06	2386016.38	112	326612.90	2385364.44
10	326489.62	2385747.85	61	325984.33	2386023.75	113	326620.64	2385346.68
11	326472.19	2385790.86	62	325996.24	2386029.15	114	326649.48	2385265.85
12	326458.04	2385822.94	63	326007.07	2386034.05	115	326658.67	2385238.43
13	326433.47	2385878.45	64	326010.71	2386034.11	116	326661.74	2385223.87
14	326439.52	2385878.17	65	326015.05	2386033.40	117	326665.50	2385206.00
15	326441.33	2385913.63	66	326017.20	2386032.71	118	326667.40	2385198.19
16	326446.32	2385913.37	67	326019.08	2386032.15	119	326663.96	2385197.44
17	326449.48	2385952.80	68	326020.36	2386031.41	120	326656.45	2385197.50
18	326352.97	2385957.76	69	326099.71	2385982.86	121	326651.07	2385197.55
19	326352.44	2385946.60	70	326116.65	2385972.40	122	326641.77	2385198.24
20	326312.72	2385949.25	71	326147.32	2385953.70	123	326640.01	2385196.83
21	326312.44	2385937.95	72	326168.34	2385940.37	124	326650.36	2385194.02
22	326182.65	2385943.19	73	326175.11	2385934.17	125	326654.31	2385193.98
23	326012.88	2386047.19	74	326179.22	2385931.73	126	326661.64	2385193.91
24	325954.84	2386020.76	75	326185.18	2385930.36	127	326664.12	2385194.05
25	325953.55	2386023.38	76	326208.42	2385931.55	128	326666.03	2385194.28
26	325952.98	2386025.34	77	326213.41	2385931.47	129	326668.26	2385194.64
27	325952.03	2386030.46	78	326219.22	2385931.47	130	326670.14	2385185.80
28	325949.40	2386053.64	79	326223.63	2385931.89	131	326671.34	2385174.03
29	325945.92	2386053.25	80	326286.61	2385929.46	1	326698.43	2385179.23
30	325946.74	2386046.64	81	326285.78	2385909.04	132	326682.13	2385296.21
31	325946.74	2386046.01	82	326311.27	2385908.01	133	326682.01	2385297.48
32	325948.57	2386029.94	83	326312.24	2385929.96	134	326681.86	2385298.99
33	325949.57	2386024.53	84	326311.89	2385916.46	135	326679.95	2385299.74
34	325950.26	2386022.17	85	326346.33	2385915.07	136	326677.89	2385300.26
35	325951.36	2386019.17	86	326347.23	2385923.15	137	326675.77	2385300.48
36	325945.42	2386016.47	87	326366.00	2385922.97	138	326674.70	2385300.49
37	325948.15	2386010.47	88	326364.77	2385900.22	139	326681.63	2385301.37
38	325944.51	2386008.29	89	326359.71	2385848.96	140	326681.43	2385303.40
39	325937.34	2386002.75	90	326341.50	2385849.90	141	326678.00	2385338.38
40	325934.37	2385999.94	91	326340.05	2385822.97	142	326667.50	2385344.07
41	325934.12	2385999.71	92	326359.14	2385822.00	143	326669.15	2385343.38

№	X	Y
42	325933.28	2385998.68
43	325929.86	2385997.57
44	325928.38	2385997.35
45	325925.75	2385997.33
46	325922.23	2385998.04
47	325919.86	2385999.06
48	325917.71	2386000.46
49	325938.73	2385980.37
50	325937.34	2385981.93
51	325936.05	2385984.09

№	X	Y
93	326363.41	2385817.08
94	326363.38	2385816.80
95	326366.86	2385816.49
96	326368.55	2385835.25
97	326369.17	2385847.73
98	326378.60	2385847.25
99	326381.26	2385863.97
100	326381.29	2385864.43
101	326385.73	2385864.40
102	326385.27	2385854.06
103	326384.61	2385839.37

№	X	Y
144	326670.88	2385342.93
145	326673.10	2385342.70
146	326675.33	2385342.86
147	326677.51	2385343.40
148	326674.85	2385370.54
149	326639.60	2385373.28
150	326646.28	2385358.10
151	326662.74	2385312.21
152	326666.02	2385302.97
153	326670.70	2385294.53
132	326682.13	2385296.21

2.4. Вид разрешенного использования образуемых земельных участков, предназначенных для размещения линейных объектов и объектов капитального строительства, проектируемых в составе линейного объекта, а также существующих земельных участков, занятых линейными объектами и объектами капитального строительства, входящими в состав линейных объектов, в соответствии с проектом планировки территории

В соответствии с пунктом 1 Приказа Федеральной службы государственной регистрации, кадастра и картографии от 10 ноября 2020 г. № П/0412 «Об утверждении классификатора видов разрешенного использования земельных участков» вид разрешенного использования образуемых земельных участков – Недропользование (код вида разрешенного использования – 6.1).

Существующих земельных участков, занятых линейными объектами и объектами капитального строительства, входящими в состав линейного объекта, проектом планировки территории не предусмотрено.