



**ПРИКАЗ**

16.01.2025

**БОЕРЫК**

№ 11-17

О включении выявленного объекта культурного наследия «Административно - бытовое здание городской скотобойни», 1890 – 1989 гг., расположенного по адресу: Республика Татарстан, г. Казань, ул. Тимер Юл, д. 3, в единый государственный реестр объектов культурного наследия (памятников истории и культуры) народов Российской Федерации в качестве объекта культурного наследия регионального значения «Административно - бытовое здание городской скотобойни», 1890 – 1989 гг., расположенного по адресу: Республика Татарстан, г. Казань, ул. Тимер Юл, д. 3, утверждении границ его территории и предмета охраны

В соответствии с Федеральным законом от 25 июня 2002 года № 73-ФЗ «Об объектах культурного наследия (памятниках истории и культуры) народов Российской Федерации», Законом Республики Татарстан от 1 апреля 2005 года № 60-ЗРТ «Об объектах культурного наследия в Республике Татарстан», положительным заключением государственной историко-культурной экспертизы от 16.12.2024 п р и к а з ы в а ю:

1. Включить выявленный объект культурного наследия «Административно - бытовое здание городской скотобойни», 1890 – 1989 гг., расположенный по адресу: Республика Татарстан, г. Казань, ул. Тимер Юл, д. 3, в единый государственный реестр объектов культурного наследия (памятников истории и культуры) народов Российской Федерации в качестве объекта культурного наследия регионального значения «Административно - бытовое здание городской скотобойни», 1890 – 1989 гг. (вид объекта – памятник), расположенного по адресу: Республика Татарстан, г. Казань, ул. Тимер Юл, д. 3.

2. Утвердить границы территории объекта культурного наследия регионального значения «Административно - бытовое здание городской скотобойни», 1890 – 1989 гг., расположенного по адресу: Республика Татарстан, г. Казань, ул. Тимер Юл, д. 3, согласно приложению № 1 к настоящему приказу.

3. Утвердить предмет охраны объекта культурного наследия регионального значения «Административно - бытовое здание городской скотобойни», 1890 – 1989 гг., расположенного по адресу: Республика Татарстан, г. Казань, ул. Тимер Юл, д. 3, согласно приложению № 2 к настоящему приказу.

4. Отделу учета объектов культурного наследия и градостроительной деятельности обеспечить внесение сведений о границах территории указанного объекта культурного наследия в Единый государственный реестр недвижимости и единый государственный реестр объектов культурного наследия (памятников истории и культуры) народов Российской Федерации.

5. Контроль за исполнением настоящего приказа оставляю за собой.

Председатель



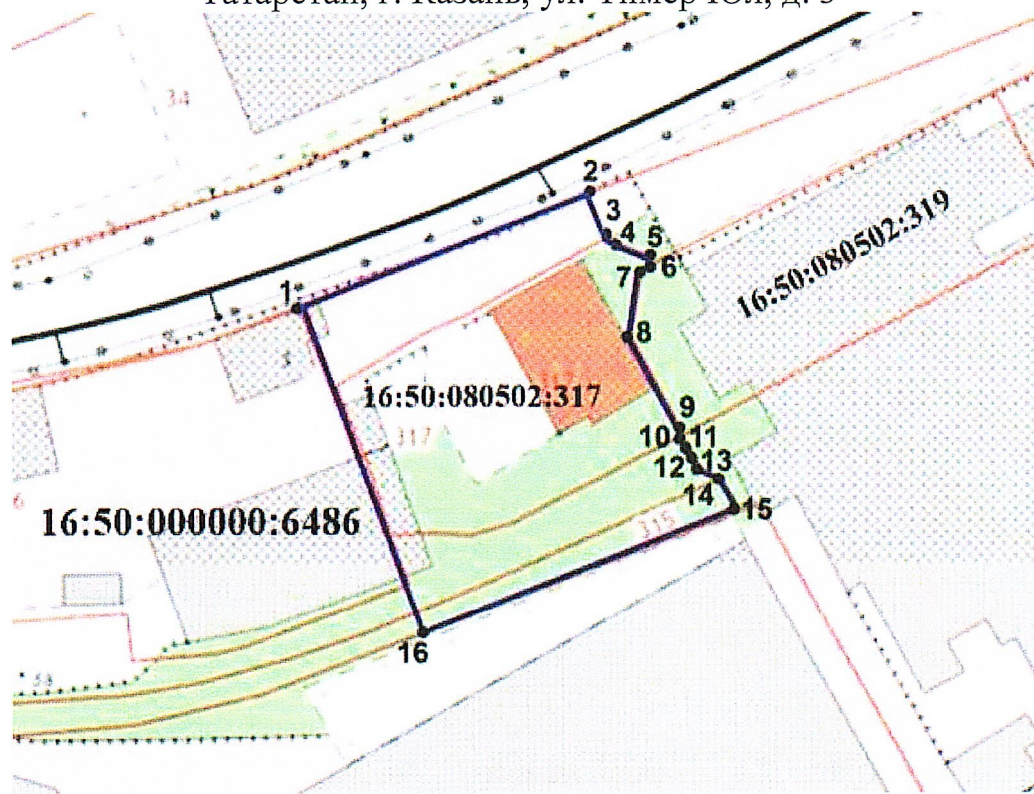
И.Н. Гуцин

Приложение № 1  
к приказу Комитета  
Республики Татарстан по охране  
объектов культурного наследия  
от 16.01 2025 года № 11-17

### Границы территории





объекта культурного наследия регионального значения  
«Административно - бытовое здание городской скотобойни», 1890 – 1989 гг.,  
расположенного по адресу:  
Республика Татарстан, г. Казань, ул. Тимер Юл, д. 3

Карта (схема) границ территории объекта культурного наследия  
регионального значения «Административно - бытовое здание городской  
скотобойни», 1890 – 1989 гг., расположенного по адресу: Республика  
Татарстан, г. Казань, ул. Тимер Юл, д. 3



Масштаб 1:500

Условные обозначения:

	- граница территории объекта культурного наследия
	- поворотные точки границ территории объекта культурного наследия
	- объект культурного наследия регионального значения
	- границы земельных участков по сведениям ЕГРН
16:50:080502:317	- кадастровый номер земельного участка

### Текстовое описание

границ территории объекта культурного наследия регионального значения «Административно - бытовое здание городской скотобойни», 1890 – 1989 гг., расположенного по адресу: Республика Татарстан, г. Казань, ул. Тимер Юл, д. 3

Границы территории объекта культурного наследия регионального значения «Административно - бытовое здание городской скотобойни», 1890 – 1989 гг., расположенного по адресу: Республика Татарстан, г. Казань, ул. Тимер Юл, д. 3, проходят:

Прохождение границы		Описание прохождения границы
от точки	до точки	
1	2	от точки 1 до точки 2 вдоль границы железной дороги и ул. Тимер Юл;
2	15	от точки 2 до точки 15 по внутриквартальной границе земельных участков;
15	16	от точки 15 до точки 16 по внутриквартальной границе со стороны ул. Лебедева;
16	1	от точки 16 до точки 1 по границе железной дороги в сторону ул. Лебедева.

**Таблица характерных точек**

границ территории объекта культурного наследия регионального значения  
«Административно - бытовое здание городской скотобойни», 1890 – 1989 гг.,  
расположенного по адресу: Республика Татарстан, г. Казань, ул. Тимер Юл, д. 3

№ точки	Координаты точки в местной системе координат (МСК-16)	
	X	Y
1	472761.82	1305512.45
2	472777.91	1305554.30
3	472771.61	1305556.99
4	472770.55	1305558.09
5	472768.74	1305562.92
6	472767.74	1305563.62
7	472766.78	1305561.80
8	472757.33	1305560.18
9	472743.52	1305567.60
10	472742.93	1305567.73
11	472741.21	1305568.65
12	472739.76	1305569.42
13	472738.13	1305570.30
14	472736.70	1305573.38
15	472732.41	1305575.98
16	472714.29	1305530.04
1	472761.82	1305512.45

### **Предмет охраны\***

объекта культурного наследия регионального значения  
«Административно - бытовое здание городской скотобойни», 1890 – 1989 гг.,  
расположенного по адресу: Республика Татарстан, г. Казань, ул. Тимер Юл, д. 3

1. Местоположение объекта в планировочной структуре квартала.
2. Объёмно-пространственная композиция здания: Т-образный в плане, двухэтажный каменный объём здания, выходящий на железную дорогу боковым фасадом.
3. Исторические наружные несущие стены. Историческое местоположение лестницы. Историческое местоположение, форма и размер дверных и оконных проёмов.
4. Габариты и вид внутренней лестницы.
5. Геометрия заполнения оконных проёмов, материал – дерево.
6. Характер и материал обработки фасадных поверхностей: красный кирпич с покраской.
7. Высотные характеристики исторической крыши по коньку и венчающим карнизам.
8. Композиционное решение фасадов: кирпичные, окрашены, выделены кирпичными декоративными элементами: плоскость фасадов – поясками, пилястрами, лопатками, оконные проемы – сандриками, завершение фасадов – выделены зубчиками, на юго-восточном фасаде фронтоны в центральной части украшен циркульным фальш-окном, перемычки оконных и дверных проемов – лучковые с выраженным замковым камнем.
9. Конструктивные характеристики: перекрытия – железобетонные сводчатые, несущие стены – красный кирпич.
10. Характер, геометрия сложной конфигурации крыши, материал крыши – фальцевая кровля, материал несущих конструкций крыши – дерево.

\*Предмет охраны может быть изменен по результатам комплексных и научных исследований и проведения реставрационных работ.

Таблица предмета охраны  
 объекта культурного наследия регионального значения  
 «Административно - бытовое здание городской скотобойни», 1890 – 1989 гг.,  
 расположенного по адресу: Республика Татарстан, г. Казань, ул. Тимер Юл, д. 3

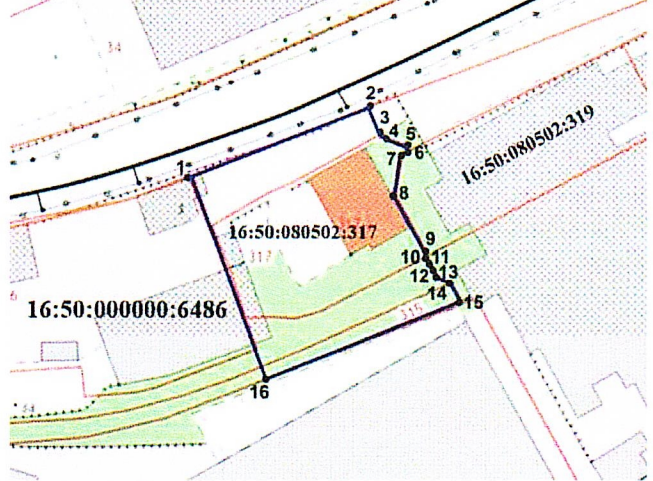



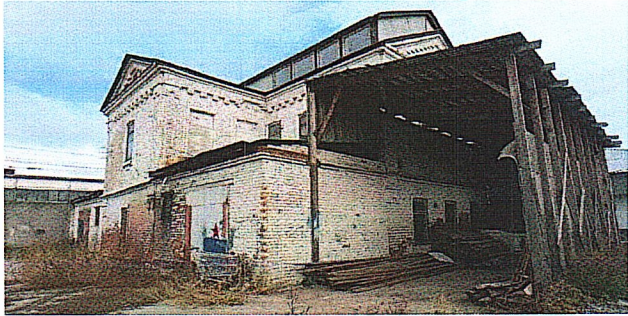
№	Предмет охраны	Фотофиксация основных элементов/графические материалы
1.	Местоположение объекта в планировочной структуре квартала	 <p>Условные обозначения:   -объект культурного наследия</p> <p>Рис.1. Местоположение объекта</p>
2.	Объёмно-пространственная композиция здания: Т-образный в плане, двухэтажный каменный объем здания, выходящий на железную дорогу боковым фасадом	 <p>Рис.2. Общий вид</p>  <p>Рис.3. Главный и торцевой фасады</p>  <p>Рис.4. Дворовой и торцевой фасады</p>



Рис.5. Дворовой фасад

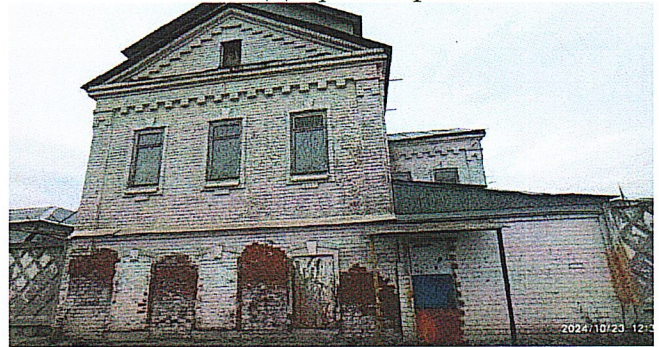


Рис.6. Торцевой фасад, выходящий на железную дорогу

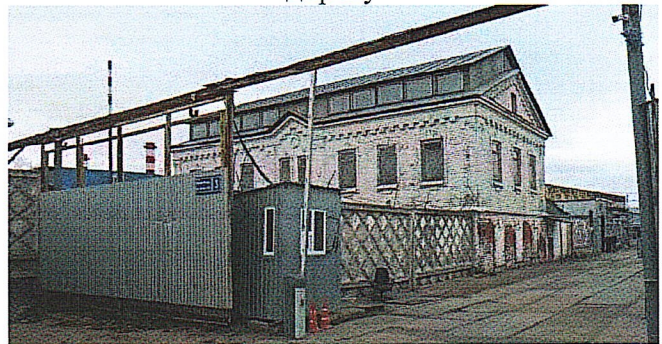


Рис.7. Фрагмент главного фасада и торцевого фасада, выходящий на железную дорогу

3. Исторические наружные несущие стены. Историческое местоположение лестницы. Историческое местоположение, форма и размер дверных и оконных проёмов

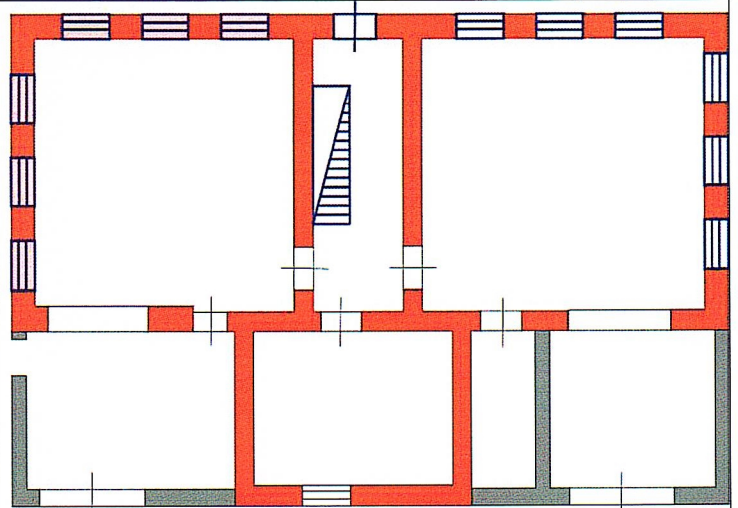


Рис.8. План первого этажа



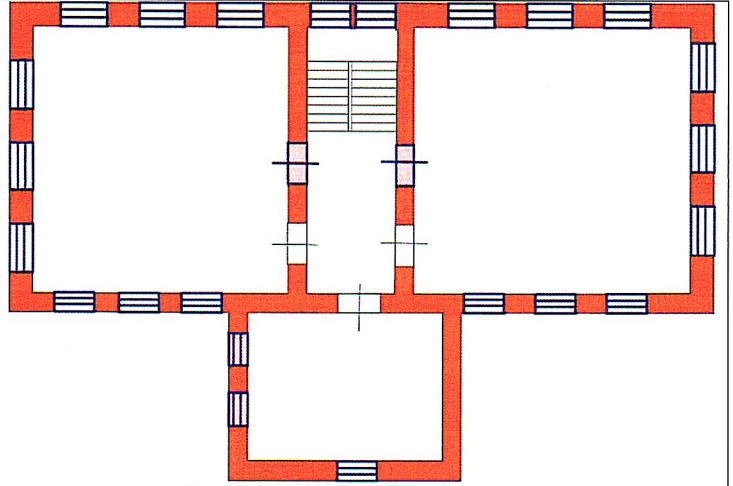


Рис.9. План второго этажа

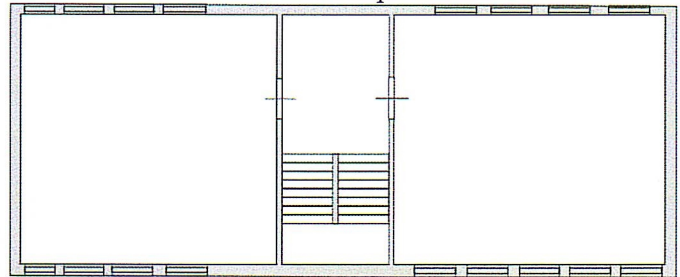


Рис.10. Антресольный этаж

Условные обозначения:

- несущие стены - предмет охраны
- заложенные исторические проемы
- исторические проемы
- предметом охраны не является (новодел, позднее)

4. Габариты и вид внутренней лестницы



Рис.11-13. Габариты и вид внутренней лестницы

5.	Геометрия заполнения оконных проёмов, материал – дерево	 <p>Рис.14. Оконные проемы первого и второго этажа</p>
6.	Характер и материал обработки фасадных поверхностей: красный кирпич с покраской	 <p>Рис.15. Характер и материал обработки фасадных поверхностей</p>
7.	Высотные характеристики исторической крыши по коньку и венчающим карнизам	-
8.	Композиционное решение фасадов: кирпичные, окрашены, выделены кирпичными декоративными элементами: плоскость фасадов – поясками, пилястрами, лопатками, оконные проемы – сандриками, завершение фасадов – выделены зубчиками, на юго-восточном фасаде фронтон в центральной части украшен циркульным фальш-окном, перемычки оконных и дверных проемов – лучковые с выраженным замковым камнем	 <p>Рис.16. Главный фасад</p>  <p>Рис.17. Дворовой фасад</p>
9.	Конструктивные характеристики: перекрытия – железобетонные сводчатые, несущие стены – красный кирпич	 <p>Рис.18. Главный фасад</p>

10. Характер, геометрия сложной конфигурации крыши, материал крыши – фальцевая кровля, материал несущих конструкций крыши – дерево



Рис.19. Крыша со стороны дворового фасада