



ПРИКАЗ

06.09.2024

БОЕРЫК

№ 450-П

О включении выявленного объекта культурного наследия «Церковь Троицкая», 1887 – 1889 гг., расположенного по адресу: Республика Татарстан, Заинский муниципальный район, с. Верхний Багряж, в единый государственный реестр объектов культурного наследия (памятников истории и культуры) народов Российской Федерации в качестве объекта культурного наследия регионального значения «Троицкая церковь, арх. А.В. Перкиц», 1887 – 1889 гг., расположенного по адресу: Республика Татарстан, Заинский муниципальный район, с. Верхний Багряж, ул. Советская, д. 7, утверждения границ его территории и предмета охраны

В соответствии с Федеральным законом от 25 июня 2002 года № 73-ФЗ «Об объектах культурного наследия (памятниках истории и культуры) народов Российской Федерации», Законом Республики Татарстан от 1 апреля 2005 года № 60-ЗРТ «Об объектах культурного наследия в Республике Татарстан», положительным заключением государственной историко-культурной экспертизы от 23.07.2024, п р и к а з ы в а ю:

1. Включить выявленный объект культурного наследия «Церковь Троицкая», 1887 – 1889 гг., расположенный по адресу: Республика Татарстан, Заинский муниципальный район, с. Верхний Багряж, в единый государственный реестр объектов культурного наследия (памятников истории и культуры) народов Российской Федерации в качестве объекта культурного наследия регионального значения «Троицкая церковь, арх. А.В. Перкиц», 1887 – 1889 гг. (вид объекта – памятник), расположенного по адресу: Республика Татарстан, Заинский муниципальный район, с. Верхний Багряж, ул. Советская, д. 7.

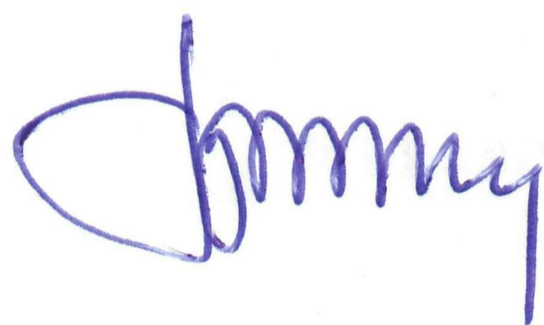
2. Утвердить границы территории объекта культурного наследия регионального значения «Троицкая церковь, арх. А.В. Перкиц», 1887 – 1889 гг., расположенного по адресу: Республика Татарстан, Заинский муниципальный район, с. Верхний Багряж, ул. Советская, д. 7, согласно приложению № 1 к настоящему приказу.

3. Утвердить предмет охраны объекта культурного наследия регионального значения, расположенного по адресу: Республика Татарстан, Заинский муниципальный район, с. Верхний Багряж, ул. Советская, д. 7, согласно приложению № 2 к настоящему приказу.

4. Отделу учета объектов культурного наследия и градостроительной деятельности обеспечить внесение сведений о границах территории указанного объекта культурного наследия в Единый государственный реестр недвижимости и единый государственный реестр объектов культурного наследия (памятников истории и культуры) народов Российской Федерации.

5. Контроль за исполнением настоящего приказа оставляю за собой.

Председатель

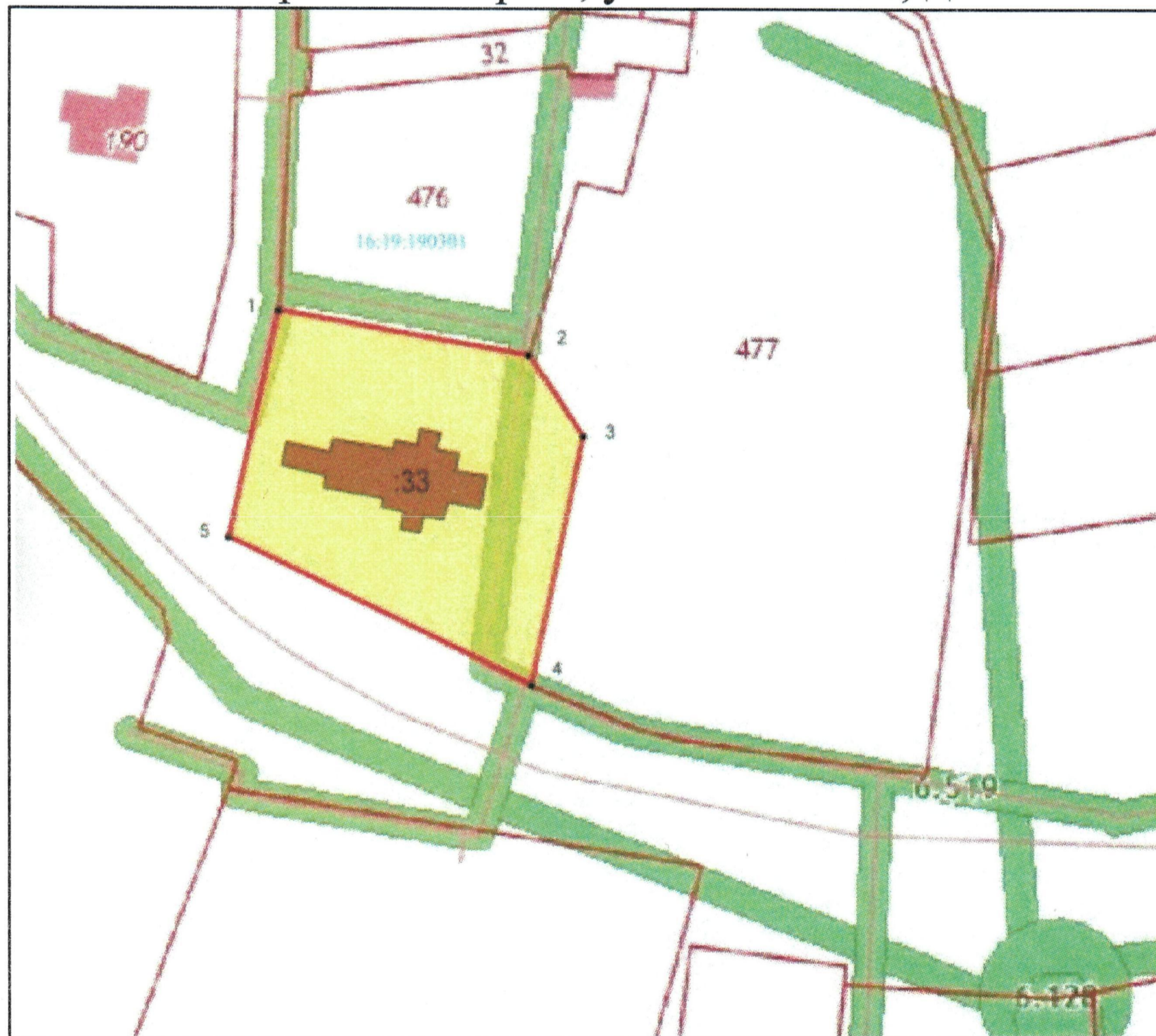


И.Н. Гуцин

Приложение № 1
к приказу Комитета
Республики Татарстан по охране
объектов культурного наследия
от 06.09 2024 года № 450-17


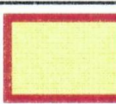




Границы территории
объекта культурного наследия регионального значения
«Троицкая церковь, арх. А.В. Перкиц», 1887 – 1889 гг., расположенного по
адресу: Республика Татарстан, Заинский муниципальный район,
с. Верхний Багряж, ул. Советская, д. 7

Карта (схема) границ территории
объекта культурного наследия регионального значения
«Троицкая церковь, арх. А.В. Перкиц», 1887 – 1889 гг., расположенного по
адресу: Республика Татарстан, Заинский муниципальный район,
с. Верхний Багряж, ул. Советская, д. 7



Масштаб 1:1000

Условные обозначения:

	- граница территории объекта культурного наследия
	- территория объекта культурного наследия
	- характерная точка границ территории объекта культурного наследия
	- объекта культурного наследия
	- границы земельного участка по сведениям ЕГРН
	- кадастровый номер земельного участка

Текстовое описание границ территории
 объекта культурного наследия регионального значения
 «Троицкая церковь, арх. А.В. Перкиц», 1887 – 1889 гг., расположенного по
 адресу: Республика Татарстан, Заинский муниципальный район, с. Верхний
 Багряж, ул. Советская, д. 7

Границы территории объекта культурного наследия регионального значения объекта культурного наследия регионального значения «Троицкая церковь, арх. А.В. Перкиц», 1887 – 1889 гг., расположенного по адресу Республика Татарстан, Заинский муниципальный район, с. Верхний Багряж, ул. Советская, д. 7, проходят:

Прохождение границы		Описание прохождения границы
от точки	до точки	
1	2	от точки 1 по границе земельного участка с кадастровым номером 16:19:190301:33 точки 2;
2	3	от точки 2 в юго-восточном направлении по границе земельного участка с кадастровым номером 16:19:190301:33 до точки 3;
3	4	от точки 3 по границе земельного участка с кадастровым номером 16:19:190301:33 до точки 4;
4	5	от точки 4 по в северо-западном направлении по границе земельного участка с кадастровым номером 16:19:190301:33 до точки 5;
5	1	от точки 5 по в северо-восточном направлении по границе земельного участка с кадастровым номером 16:19:190301:33 до точки 1.

Таблица характерных точек границ территории
объекта культурного наследия регионального значения
«Троицкая церковь, арх. А.В. Перкиц», 1887 – 1889 гг., расположенного по
адресу: Республика Татарстан, Заинский муниципальный район, с. Верхний
Багряж, ул. Советская, д. 7

№	Координаты характерных точек в местной системе координат (МСК-16)	
	X	Y
1	426100.15	2316349.77
2	426094.47	2316382.82
3	426083.75	2316389.91
4	426051.17	2316383.14
5	426070.64	2316343.32
1	426100.15	2316349.77

Приложение № 2
к приказу Комитета
Республики Татарстан по охране
объектов культурного наследия
от 06.09. 2024 года № 450-П

Предмет охраны*

объекта культурного наследия регионального значения
«Троицкая церковь, арх. А.В. Перкиц», 1887 – 1889 гг., расположенного по
адресу: Республика Татарстан, Заинский муниципальный район,
с. Верхний Багряж, ул. Советская, д. 7

1. Местоположение объекта в селе Верхний Багряж параллельно ул. Советская в глубине земельного участка.

2. Объемно-пространственная композиция, состоящая из несколько разновеликих прямоугольных срубов-клетей, построенная в осевой композиции с характерным делением: колокольня, трапезная, храмовая часть, алтарная часть – апсида;

Колокольня: двухъярусный объем колокольни; первый ярус - четверик в основании близкий к квадрату сруб с парадным крыльцом главного входа и навесом на двух деревянных столбах под двускатной крышей с западной стороны; второй ярус, открытый для колоколов; четырехгранная крыша, в завершении – главка на барабане, крест на яблоке (утрачены);

Трапезная: одноэтажный прямоугольный в плане сруб под двускатной крышей;

Храмовая часть: двухсветный сруб близкий к квадрату в плане под четырёхскатной крышей с симметрично расположенными треугольными щипцами по осям на четыре стороны; в завершении – главка на восьмигранном барабане и крестом на яблоке (утрачены); крыльца и навесы на двух деревянных столбах под двускатной крышей со стороны северного и южного фасада;

Алтарная часть – апсида: одноэтажный сруб близкий к квадрату в плане с восточной стороны от четверика храмовой части, под трёхскатной крышей.

3. Конструктивная схема и материал конструкций: срубные бревенчатые стены на цоколе, выложенном из тесанных крупных блоков природного камня; плоские деревянные перекрытия (частично утрачены);

4. Конструктивное решение, конфигурация, геометрия и габариты крыши:

- четырехгранная крыша колокольни; главка на барабане, крест на яблоке (утрачены);

- двускатная крыша трапезной;

- четырёхскатная крыша храмовой части с симметрично расположенными треугольными щипцами по осям на четыре стороны; с завершением главкой на восьмигранном барабане и крестом на яблоке (утрачены);

- трехскатная крыша алтарной части;

- исторический материал и характер кровельного покрытия (листовое железо);

5. Композиционное решение и архитектурное оформление фасадов:

- материал и характер исполнения;
- срубные бревенчатые стены, обшитые профилированным тесом в горизонтальном направлении;

- рамочные профилированные наличники в обрамлении оконных проемов трапезной, храмовой части и апсиды, в том числе с сандриками в виде профилированных полочек;

- прорезные декоративные элементы над сандриками фасадов в виде профилированных полочек трапезной (частично утрачены);

- профилированные наличники с ушками, объединенные в верхней части сандриком (доской) с резным декором, завершающимся по флангам фигурными элементами с профилированной полочкой над ними в обрамлении сдвоенных окон второго света храмовой части северного и южного фасадов;

- лопатки, стилизованные под пилястры с каннелюрами в центральной части, с полочками в нижней и верхней частях, акцентирующие углы фасадов;

- лопатки, акцентирующие главный западный вход, стилизованные под пилястры с каннелюрами от базы до верха, с полочками в нижней и верхней частях;

- декоративные профилированные пояса/карнизы;

- фриз, оформленный мелкими прорезными декоративными элементами в виде трилистников и цветов храмовой части; фриз первого яруса колокольни, трапезной, апсиды, оформленный мелкими прорезными декоративными элементами в виде трилистников;

- венчающий профилированный карниз большого выноса;

- тимпаны треугольных щипцов крыши храмовой части, оформленные филенками, образующие два треугольника и декорированные поверху прорезным декором в виде трилистников и цветов;

- ниши в обрамлении тонких наличников простого профиля, в чередовании с аналогичными нишами, в центральной части которых расположены вертикальные профилированные рейки - в нижней и верхней частях второго яруса колокольни;

- венчающий карниз колокольни, оформленный мелкими прорезными декоративными элементами в виде трилистников;

- декоративные профилированные пояски/карнизы деревянных навесов западного, северного и южного крылец на деревянных столбах прямоугольных в плане, со стесанными углами в центральной части и декоративными деталями простого профиля в верхней;

- профилированные ступени из природного камня западного, северного и южного крылец;

6. Планировочная система и архитектурное оформление интерьеров:

- анфиладно расположенные помещения в традиционной осевой композиции с характерным делением: колокольня, трапезная, храмовая часть и алтарная часть - апсида;

- местоположение и габариты деревянной лестницы в первом ярусе колокольни, ведущей на второй ярус колокольни;
 - местоположение, геометрия, габариты и оформление арочного проема криволинейной формы между трапезной и храмовой частью;
 - местоположение и габариты солеи (деревянной) храмовой части;
 - стесанные срубные бревенчатые стены и потолки, оштукатуренные по дражке под покраску в первом ярусе колокольни, трапезной, храмовой части и апсиде;
 - геометрия декоративных профилированных припотолочных и потолочных тяг в помещениях трапезной, храмовой части и апсиде, кессонированные потолочные балки храмовой части;
 - историческое дощатое напольное покрытие;
7. Историческое местоположение, габариты, пропорции оконных и дверных проемов:
- столярное заполнение оконных проемов – двойные рамы: материал, рисунок переплета, колористическое решение, наличники, подоконники;
 - металлические декоративные решетки в оконных проемах второго света храмовой части и апсиде;
 - филенчатые столярные заполнения дверных проемов - материал, геометрия и характер оформления;
8. Историческое местоположение, геометрия, габариты, материал и текст жестяной табличкой страхового товарищества «Саламандрь» 1846 г., прикрепленной к южному фасаду трапезной.

* Предмет охраны подлежит уточнению и дополнению при дальнейшем комплексном исследовании объекта, а также в процессе производства реставрационных работ.

Таблица предмета охраны
 объекта культурного наследия регионального значения
 «Троицкая церковь, арх. А.В. Перкиц», 1887 – 1889 гг., расположенного по
 адресу: Республика Татарстан, Заинский муниципальный район,
 с. Верхний Багряж, ул. Советская, д. 7

№	Предмет охраны	Фотофиксация основных элементов/графические материалы
1.	<p>Местоположение объекта в селе Верхний Багряж параллельно ул. Советская в глубине земельного участка</p>	 <p>Выявленный объект культурного наследия «Троицкая церковь», расположенный по адресу: РТ, Заинский муниципальный район, с. Верхний Багряж</p> <p style="text-align: center;">Рис. 1. Местоположение объекта</p>
2.	<p>Объемно-пространственная композиция, состоящая из несколько разновеликих прямоугольных сруб-клетей, построенная в осевой композиции с характерным делением: колокольня, трапезная, храмовая часть, алтарная часть – апсида;</p> <p><u>Колокольня:</u> двухъярусный объем колокольни; первый ярус - четверик в основании близкий к квадрату сруб с парадным крыльцом главного входа и навесом на двух деревянных столбах под двускатной крышей с западной</p>	 <p style="text-align: center;">Рис. 2. План первого этажа</p>

стороны; второй ярус, открытый для колоколов; четырехгранная крыша, в завершении – главка на барабане, крест на яблоке (утрачены);

Трапезная: одноэтажный прямоугольный в плане сруб под двухскатной крышей;

Храмовая часть: двухсветный сруб близкий к квадрату в плане под четырёхскатной крышей с симметрично расположенными треугольными щипцами по осям на четыре стороны; в завершении – главка на восьмигранном барабане и крестом на яблоке (утрачены); крыльца и навесы на двух деревянных столбах под двускатной крышей со стороны северного и южного фасада;

Алтарная часть – апсида: одноэтажный сруб близкий к квадрату в плане с восточной стороны от четверика храмовой части, под трёхскатной крышей



Рис. 3. Западный фасад



Рис. 4. Северный фасад



Рис. 5. Восточный фасад



Рис. 6. Южный фасад

3. Конструктивная схема и материал конструкций: срубные бревенчатые стены на цоколе, выложенном из тесанных крупных блоков природного камня; плоские деревянные перекрытия (частично утрачены)



Рис. 7. Срубные бревенчатые стены. Фрагмент южного фасада 1-го яруса колокольни (притвор)



Рис. 8. Фрагмент стены арки между трапезной и храмовой частью



Рис. 9. Цоколь. Блоки природного камня



Рис. 10. Цоколь, выложенный из тесанных крупных блоков природного камня. Фрагмент северного фасада



Рис. 11. Цоколь, выложенный из тесанных крупных блоков природного камня. Фрагмент южного фасада



Рис. 12. Цоколь, выложенный из тесанных крупных блоков природного камня. Юго-западный угол трапезной



Рис. 13. Цоколь, выложенный из тесаных крупных блоков природного камня. Фрагмент северного фасада



Рис. 14. Плоские деревянные перекрытия в трапезной (частично утрачены). Гнезда от балок перекрытия



Рис. 15. Плоские деревянные перекрытия. Потолок храмового четверика

4. Конструктивное решение, конфигурация, геометрия и габариты крыши:
- четырехгранная крыша колокольни; главка на барабане, крест на яблоке (утрачены);
 - двухскатная крыша трапезной;
 - четырёхскатная крыша храмовой части с симметрично расположенными треугольными щипцами по осям на четыре стороны; с завершением главкой на восьмигранном барабане и крестом на яблоке (утрачены);
 - трехскатная крыша алтарной части;
- исторический материал и характер кровельного покрытия (листовое железо)



Рис. 16. Четырёхскатная крыша храмовой части с симметрично расположенными треугольными щипцами по осям на четыре стороны; с завершением главкой на восьмигранном барабане и крестом на яблоке (утрачены)



Рис. 17. Трапезная. Конструктивное решение крыши



Рис. 18. Храмовая часть. Конструктивное решение крыши



Рис. 19. Апсида. Конструктивное решение крыши



Рис. 20. Апсида. Конструктивное решение крыши



Рис. 21. Колокольня, второй ярус. Фрагмент главного направляющего элемента конструкции шатра

5. Композиционное решение и архитектурное оформление фасадов:
- материал и характер исполнения;
 - срубные бревенчатые стены, обшитые профилированным тесом в горизонтальном направлении;
 - рамочные профилированные наличники в обрамлении оконных проемов трапезной, храмовой части и апсиды, в том числе с сандриками в виде профилированных полочек;
 - прорезные декоративные элементы над сандриками фасадов в виде профилированных полочек трапезной (частично утрачены);
 - профилированные наличники с ушками, объединенные в верхней части сандриком (доской) с резным декором, завершающимся по флангам фигурными элементами с профилированной полочкой над ними в обрамлении сдвоенных окон второго света храмовой части северного и южного фасадов;
 - лопатки, стилизованные под пилястры с каннелюрами в центральной части, с полочками в нижней и верхней частях,



Рис. 22-23. Обшивочный профилированный тес в отделке фасадов

акцентирующие углы фасадов;

- лопатки, акцентирующие главный западный вход, стилизованные под пилястры с каннелюрами от базы до верха, с полочками в нижней и верхней частях;
- декоративные профилированные пояса/карнизы;
- фриз, оформленный мелкими прорезными декоративными элементами в виде трилистников и цветов храмовой части; фриз первого яруса колокольни, трапезной, апсиды, оформленный мелкими прорезными декоративными элементами в виде трилистников;
- венчающий профилированный карниз большого выноса;
- тимпаны треугольных щипцов крыши храмовой части, оформленные филенками, образующие два треугольника и декорированные поверху прорезным декором прорезным декором в виде трилистников и цветов;
- ниши в обрамлении тонких наличников простого профиля, в чередовании с аналогичными нишами, в центральной части которых расположены



Рис. 24. Рамочные профилированные наличники в обрамлении оконных проемов храмовой части и апсиды



Рис. 25. Рамочные профилированные наличники в обрамлении оконных проемов трапезной, с сандриками в виде профилированных полочек и прорезных декоративных элементов над ними (частично утрачены)

вертикальные профилированные рейки - в нижней и верхней частях второго яруса колокольни;

- венчающий карниз колокольни, оформленный мелкими прорезными декоративными элементами в виде трилистников;
- декоративные профилированные пояски/карнизы деревянных навесов западного, северного и южного крылец на деревянных столбах прямоугольных в плане, со стесанными углами в центральной части и декоративными деталями простого профиля в верхней;
- профилированные ступени из природного камня западного, северного и южного крылец



Рис. 26. Профилированные наличники с ушками, объединенные в верхней части сандриком (доской) с резным декором, завершающимся по флангам фигурными элементами с профилированной полочкой над ними в обрамлении сдвоенных окон второго света храмовой части северного и южного фасадов





Рис. 27-28. Лопатки, стилизованные под пилястры с каннелюрами в центральной части, с полочками в нижней и верхней частях, акцентирующие углы фасадов



Рис. 29. Лопатки, акцентирующие главный западный вход, стилизованные под пилястры с каннелюрами от базы до верха, с полочками в нижней и верхней частях



Рис. 30. Декоративные профилированные пояса; фриз храмовой части, оформленный мелкими прорезными декоративными элементами в виде трилистников и цветов; венчающий профилированный карниз большого выноса



Рис. 31-32. Декоративные профилированные пояса/карнизы; фриз 1-го яруса колокольни, трапезной, апсиды, оформленный мелкими прорезными декоративными элементами в виде трилистников; венчающий профилированный карниз большого выноса



Рис. 33. Тимпаны треугольных щипцов крыши храмовой части, оформленные филенками, образующие два треугольника и декорированные поверху прорезным декором в виде трилистников и цветов



Рис. 34-36. Ниши в обрамлении тонких наличников простого профиля, в чередовании с аналогичными нишами, в центральной части которых расположены вертикальные профилированные рейки - в нижней и верхней частях второго яруса колокольни



Рис. 37. Венчающий карниз колокольни, оформленный мелкими прорезными декоративными элементами в виде трилистников



Рис. 38-39. Декоративные профилированные пояски/карнизы деревянных навесов западного, северного и южного крылец на столбах прямоугольных в плане, со стесанными углами в центральной части и декоративными деталями простого профиля в верхней



Рис. 40-42. Профилированные ступени из природного камня западного, северного и южного крылец

6. Планировочная система и архитектурное оформление интерьеров:
- анфиладно расположенные помещения в традиционной осевой композиции с характерным делением: колокольня, трапезная, храмовая часть и алтарная часть (апсида);
 - местоположение и габариты деревянной лестницы в первом ярусе колокольни, ведущей на второй ярус колокольни;
 - местоположение, геометрия, габариты и оформление арочного проема криволинейной формы между трапезной и храмовой частью;
 - местоположение и габариты солеи (деревянной) храмовой части;
 - стесанные срубные бревенчатые стены и потолки, оштукатуренные по дранке под покраску в первом ярусе колокольни, трапезной, храмовой части и апсиде;
 - геометрия декоративных профилированных припотолочных и потолочных тяг в помещениях трапезной, храмовой части и апсиде, кессонированные потолочные балки храмовой части;
 - историческое дощатое напольное покрытие

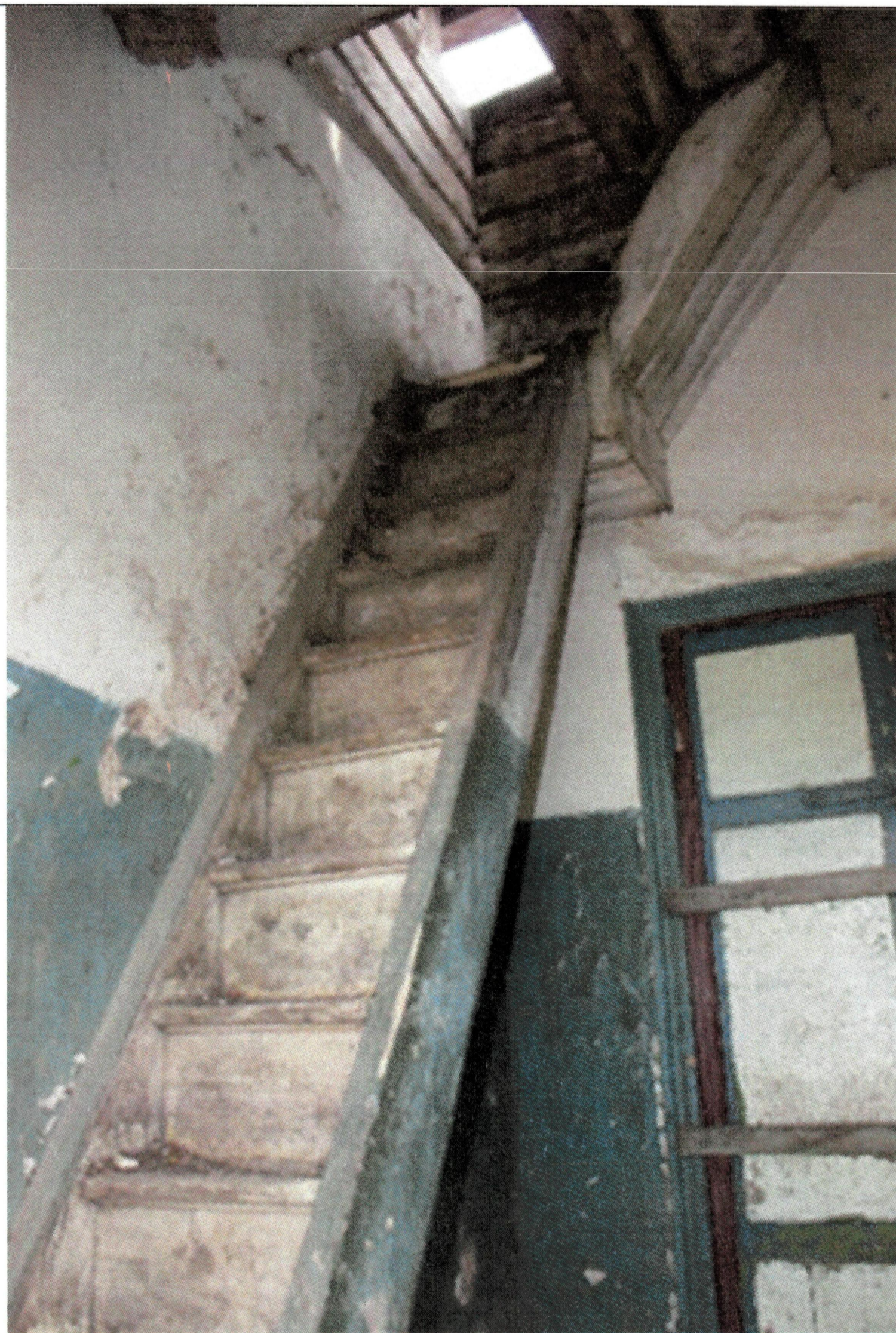


Рис. 43. Местоположение и габариты деревянной лестницы в первом ярусе колокольни, ведущей на второй ярус колокольни



Рис. 44. Местоположение, геометрия, габариты и оформление арочного проема криволинейной формы между трапезной и храмовой частью



Рис. 45. Местоположение и габариты соли (деревянной) храмовой части





Рис. 46-49. Стесанные срубные бревенчатые стены и потолки, оштукатуренные по дранке под покраску в первом ярусе колокольни – притворе, трапезной, храмовой части и апсиде



Рис. 50-51. Геометрия декоративных профилированных припотолочных и потолочных тяг в помещениях трапезной, храмовой части и апсиде



Рис. 52. Кессонированные потолочные балки храмовой части



Рис. 53-54. Историческое дощатое напольное покрытие

7. Историческое местоположение, габариты, пропорции оконных и дверных проемов;
- столярное заполнение оконных проемов – двойные рамы: материал, рисунок переплета, колористическое решение, наличники, подоконники;
 - металлические декоративные решетки в оконных проемах второго света храмовой части и апсиде;
 - филенчатые столярное заполнение дверных проемов - материал, геометрия и характер оформления



Рис. 55-57. Столярное заполнение оконных проемов трапезной и храмовой части



Рис. 58. Столярное заполнение оконных проемов второго света храмовой части с металлическими декоративными решетками

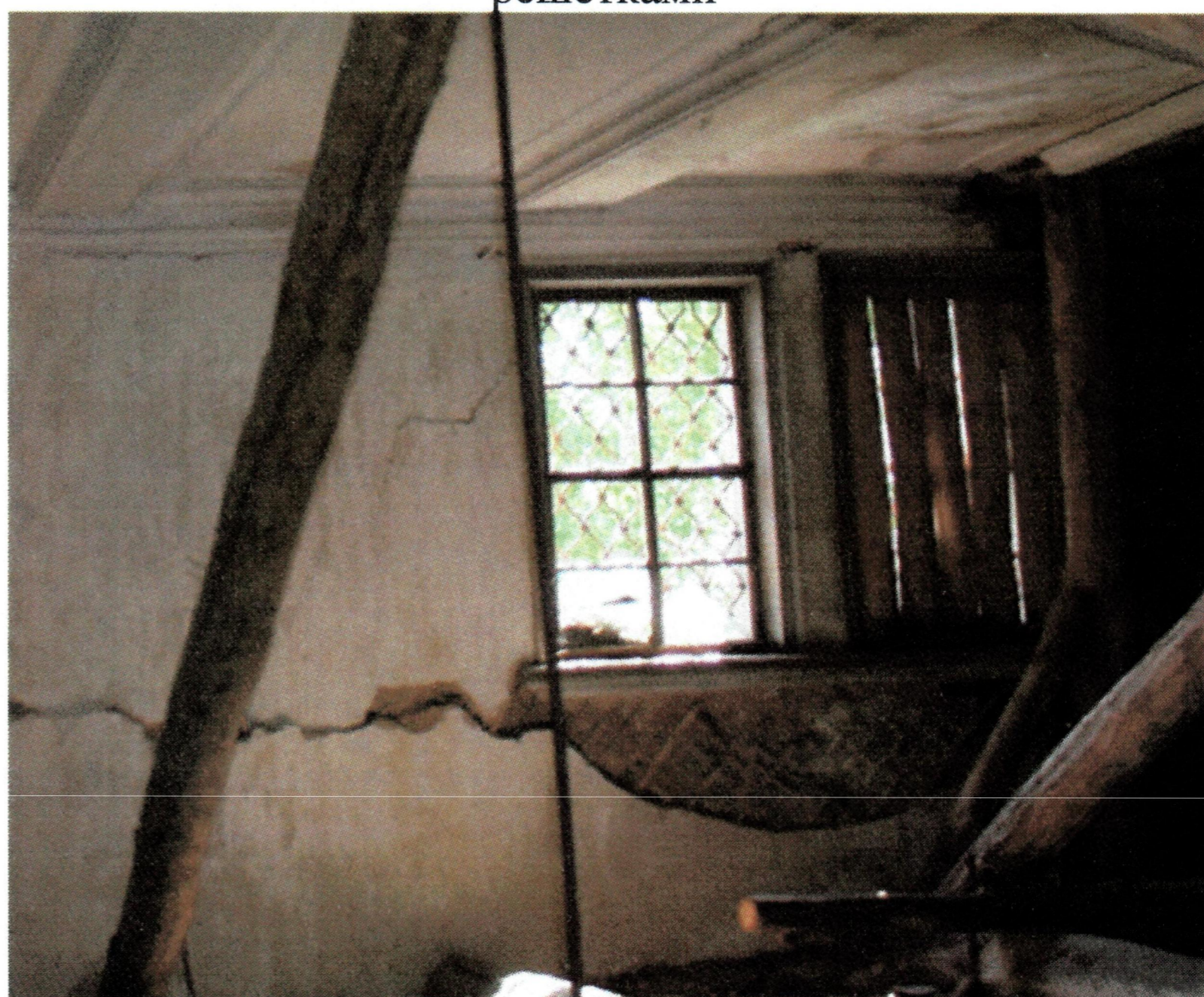


Рис. 59-60. Наличники и подоконники оконных проемов второго света храмовой части



Рис. 61. Фрагмент металлической декоративной решетки в оконном проеме апсиды



Рис. 62-63. Филенчатые столярное заполнение дверных проемов притвора (первый ярус колокольни), трапезной

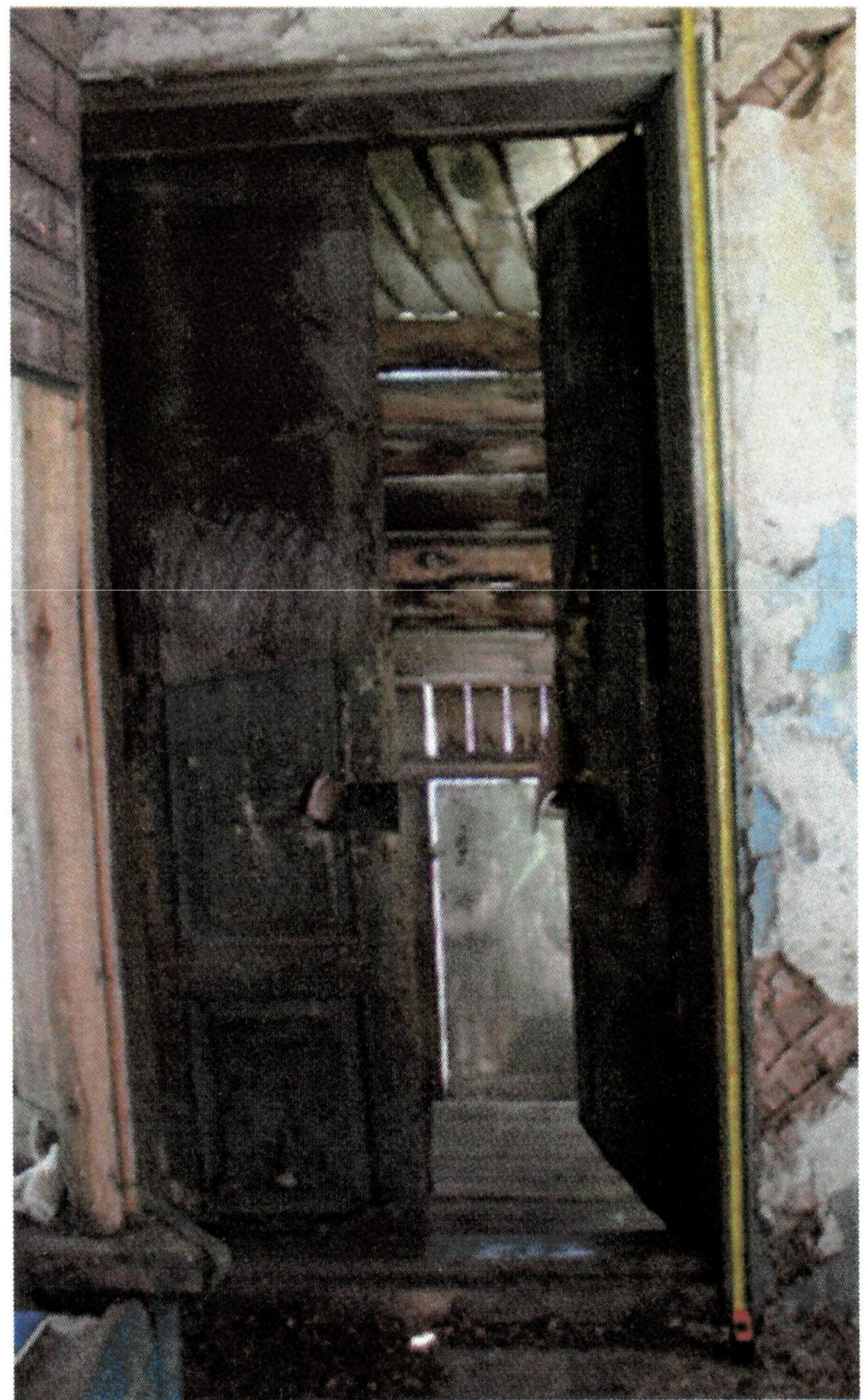


Рис. 64-66. Филенчатые столярное заполнение дверных проемов храмовой части (северного и южного крыльцев)

8. Историческое местоположение, геометрия, габариты, материал и текст жестяной табличкой страхового товарищества «Саламандръ» 1846 г., прикрепленной к южному фасаду трапезной

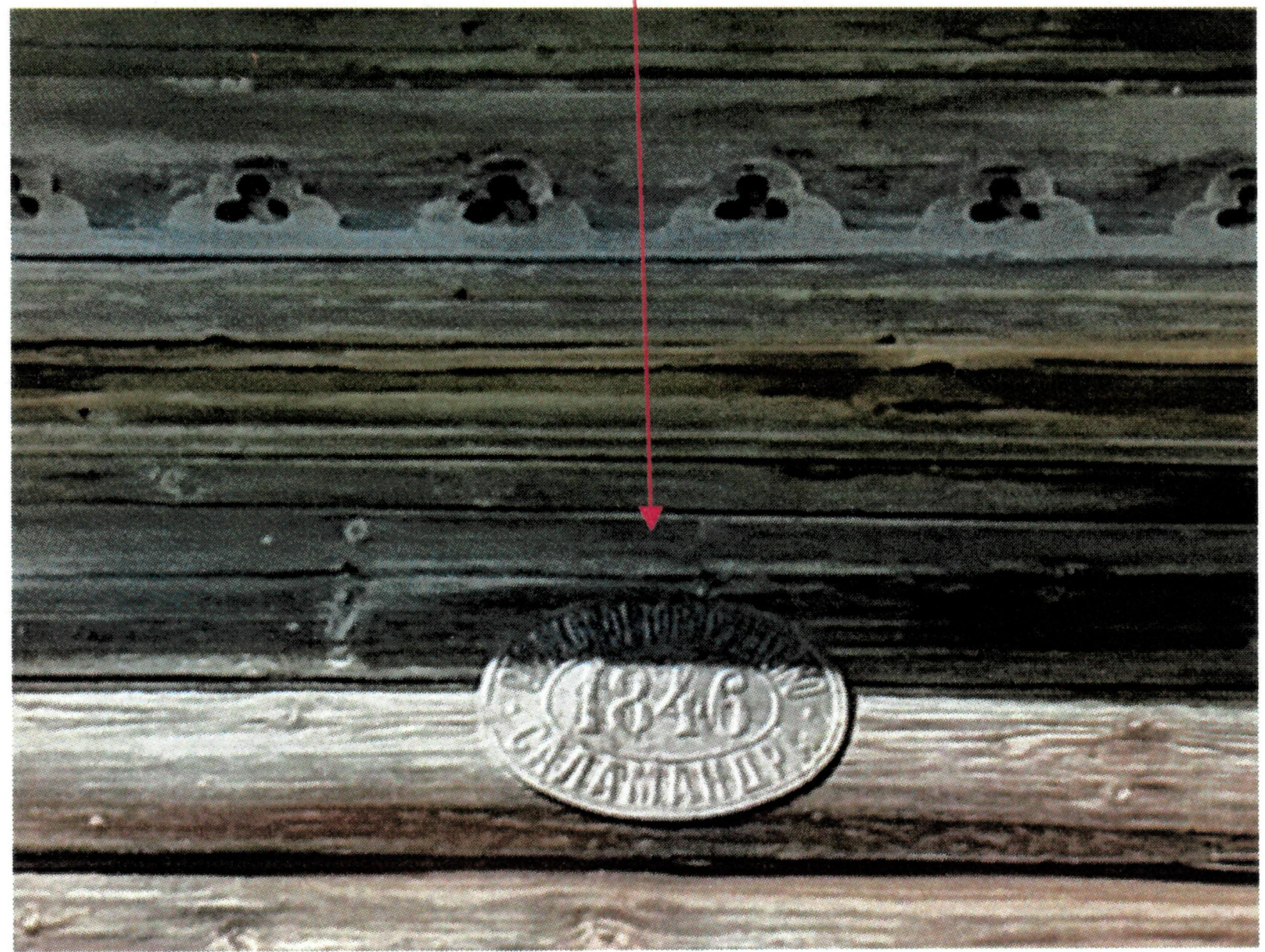


Рис. 67-68. Жестяная табличка на южном фасаде трапезной с надписью: «СТРАХОВОЕ ТОВАРИЩЕСТВО · САЛАМАНДРЪ · 1846»