



ПОСТАНОВЛЕНИЕ

КАРАР

09.10.2023

с. Муслюмово

№ 455

**Об утверждении плана взаимодействия управлений,
предприятий и организаций муниципального района
по обеспечению бесперебойного движения транспорта
по автомобильным дорогам в зимний период
2023-2024 года (ОП «Буран»).**

Во исполнение Распоряжения Комиссии по предупреждению и ликвидации чрезвычайных ситуаций и обеспечению пожарной безопасности Республики Татарстан от 8 ноября октября 2016 года №28-16р «Об утверждении Плана действий министерств, ведомств и организаций Республики Татарстан по обеспечению бесперебойного движения транспорта по автомобильным дорогам и железнодорожным путям на территории Республике Татарстан в зимний период на 2023-2024 года » Исполнительный комитет Муслюмовского муниципального района **ПОСТАНОВЛЯЕТ:**

1. Утвердить прилагаемый план взаимодействия управлений, предприятий и организаций района по обеспечению бесперебойного движения транспорта по автомобильным дорогам в зимний период 2023-2024 года (Прилагается ОП «Буран»).

2. Председателю КЧСПБ Муслюмовского муниципального района совместно с начальником гарнизона пожарной охраны Муслюмовского муниципального района довести оперативный план «Буран» личному составу аварийно-спасательных формирований, предприятий и организаций в части их касающейся.

3. Спланировать проведение в «Мензелинском филиале АО «Татавтодор» осмотр готовности и провести тренировку сил и средств, привлекаемых к ликвидации последствий чрезвычайных ситуаций природного характера, связанных с прекращением движения транспорта по автомобильным дорогам района, обратив особое внимание на готовность сил и средств к проведению работ, укомплектованность личным составом и техникой, наличия запасов материальных средств, ГСМ и запасных частей в срок до 01.12.2023 года (по согласованию).

4. Предложить начальнику гарнизона пожарной охраны Муслумовского муниципального района постоянно осуществлять контроль за состоянием готовности управлений, предприятий и организаций района к ликвидации чрезвычайных ситуаций, связанных с обеспечением бесперебойного движения автомобильного транспорта в зимний период 2024-2025 года.

5. Контроль за исполнением настоящего постановления оставляю за собой

**Руководитель
Исполнительного комитета**



И.Ф. Салихзянов

«

УТВЕРЖДАЮ»

Руководитель Исполкома - председатель
КЧСПБ Муслимовского муниципального
района

«» И.Ф. Салихзянов
2023 г.



П Л А Н

**взаимодействия управлений, ведомств, предприятий и
организаций Муслимовского муниципального района по
обеспечению бесперебойного движения транспорта по
автомобильным дорогам в зимний период
2023-2024 года (ОП "Буран")**

с. Муслимово

I. Общие положения

1.1. Определение и назначение плана, цели спланированных мероприятий.

В зимний период в условиях низких температур атмосферного воздуха повышается вероятность возникновения природно-техногенных чрезвычайных ситуаций, связанных с нарушениями в работе транспорта, дорожных и коммунальных служб, аварий в системе ЖКХ, обусловленных высокой степенью износа систем жизнеобеспечения и возрастающими нагрузками на электроэнергетические и тепловые сети, а также увеличение числа пожаров в жилом секторе и на объектах экономики, случаев обморожения среди населения.

Максимальное количество аварийных ситуаций происходит в январе-феврале месяце. В ноябре-марте практически на всей территории Республики Татарстан повышается вероятность возникновения комплекса неблагоприятных метеоявлений (сильный снегопад, метель, ухудшение видимости, гололедица), способствующих возникновению снежных заносов на дорогах и созданию трудностей в работе транспорта. Наибольшую опасность в этом отношении представляют дороги по направлению Муслюмово- Альметьевск, Муслюмово-Актаныш, Муслюмово-Мензелинск, Муслюмово-Набережные Челны. На территории Семьяковского, Исансуповского и Уразметьевского сельских поселений имеются участки автомобильных дорог, подверженных снежным заносам.

В целях предупреждения чрезвычайных ситуаций, обусловленных комплексом неблагоприятных метеоявлений в зимний период, в целях недопущения аварийных ситуаций в работе объектов систем жизнеобеспечения населения и обеспечению бесперебойного движения транспорта по автомобильным дорогам района планируется выполнение комплексных мероприятий по снижению риска возникновения чрезвычайных ситуаций и уменьшению их последствий.

План взаимодействия управлений, ведомств, предприятий и организаций Муслюмовского муниципального района Республики Татарстан по обеспечению бесперебойного движения автомобильного транспорта в зимний период 2022-2023 года (оперативный план "Буран") - это комплекс, заблаговременно проводимых, организационных и практических мероприятий, направленных на максимально возможное уменьшение риска возникновения чрезвычайных ситуаций природного характера на улицах и дорогах района, а также на спасение и сохранение жизни и здоровья людей, оказавшихся в зоне экстремальной ситуации, уменьшение материальных потерь и ликвидации последствий экстремальной ситуации.

Настоящий оперативный план «Буран» устанавливает ответственность Глав сельских поселений - органов местного самоуправления, управлений, ведомств, предприятий и организаций, привлекаемых к выполнению практических мероприятий при введении в действие Плана «Буран»,

определяет стоящие перед ними задачи, а также порядок привлечения подчиненных сил и средств.

1.2. Порядок утверждения и выполнения мероприятий плана.

План разрабатывается на уровне муниципального района с освещением вопросов действий органов управления, сил и средств при возникновении экстремальных ситуаций на улицах и дорогах района в зимних условиях и утверждается председателем Комиссии по предупреждению и ликвидации чрезвычайных ситуаций и обеспечению пожарной безопасности района и является обязательным для исполнения всеми органами местного самоуправления, ведомствами и организациями в части касающейся.

Выполнение мероприятий оперативного плана «Буран» позволяет правильно и своевременно принимать меры к организации бесперебойного движения транспорта по улицам населенных пунктов и автодорогам, а также жизнеобеспечению населения района.

1.3. Краткая географическая, метеорологическая и автодорожная обстановка в зимний период на дорогах района, которые учитываются при организации и проведении спасательных мероприятий.

Муслюмовский муниципальный район (далее – район) расположен на юго-восточной части Республики Татарстан. Район граничит с Азнакаевским, Сармановским, Мензелинским, Актанышскими районами Республики Татарстан, а также с Бакалинским районом Республики Башкортостан. Административный центр района расположен по адресу:

423970, село Муслюмово, ул.Пушкина, дом 41. Расстояние административного центра до столицы города Казани 360 км по автомобильной дороге.

По особенностям рельефа район относится к Бугульминско-Белебеевской возвышенности, расчлененный речными долинами. Для рельефа типична асимметрия: правые склоны долин – крутые, высокие, а левые – широкие, сильно выположенные, имеет развитую овражно-балочную систему. Местность – холмисто-грядовая. В пределах районного центра Муслюмово с юга по северо-западному направлению протекает река Ик, разделив территорию района на две равные части. Районный центр Муслюмово хорошо озеленен, почти все улицы с древесной обсадкой, на окраинах много лесонаждений, кустарников – удивительно живописные места – луга, озера, леса. Улицы, автомобильные дороги проходящие через райцентр по всем направлениям асфальтированы.

Климат района умеренно-континентальный, продолжительной и суровой зимой, теплым летом и достаточным количеством осадков. Преобладающие ветры юго-западного направления. Лето (июнь-август) жаркое, сухое, температура воздуха достигает $+25^{\circ}\text{C}$ $+30^{\circ}\text{C}$, ливневые дожди бывают редки. Среднегодовая температура $+2.5^{\circ}\text{C}$, распределение температуры воздуха теплого месяца – среднеиюльская – $+18.9^{\circ}\text{C}$, холодного – среднеянварская – -14°C . Зима (середина ноября - март) умеренно холодная. Преобладающая температура воздуха днем $-10-12^{\circ}\text{C}$, ночью $-13-16^{\circ}\text{C}$ (абсолютный минимум - -45°C). Оттепели редки и всегда сопровождаются гололедом. Осадки выпадают преимущественно в виде снега. Количество осадков за год 350-400 мм, устойчивый снежный покров образуется 17-19

ноября, толщина его к концу зимы достигает 40-90 см. Во второй половине зимы часты метели (до 8 дней метели в месяц) образующие снежные заносы на дорогах, длительность периода со снежным покровом 155-156 дней, глубина промерзания почвы достигает 80-120 см.

Муслюмовский район относится к Приикскому региону, который расположен на юго-востоке Республики Татарстан, на левобережье р.Ик и на севере Бугульминско-Белебеевской возвышенности. Регион занимает площадь 561.6 тыс.га административном отношении разделен на 4 района – Бавлинского, Ютазинского, Азнакаевского и Муслюмовского районов, где Муслюмовский район занимает 26% от общей площади этого региона и имеет выгодное геополитическое положение, располагаясь на пересечении важнейших магистралей соединяющих восток и запад, север и юг России, имеет достаточную ресурсную обеспеченность – нефть, водные и лесные, земельные ресурсы, обладает высоким интеллектуальным потенциалом. Муслюмово – район с перспективной промышленностью, динамично развивающейся экономикой и культурой.

Территория района дренируется бассейнами рек Ик, Мелля, Варяш, Казанчинка, Иштиряк, Калмия, Сикия, Бизяка, Шерашлинка, Баланнинка, Шуганка, Серганка, Мушуга. Берущая начало в Белебеевской возвышенности живописная река **Ик** проходит через Бавлинский, Азнакаевские районы и с юго-востока на запад делит на две части Муслюмовский район. Протяженность реки – 598 км, из них – 61.2 км приходится Муслюмовскому району, имеет крупные притоки средних и малых рек: Мелля, Казанчинка, Баланнинка, Шуганка,Смыловка, Серганка, Суходол, Варяш, Бутырская, Аймановская, Нижний Каратал, Шуран – набрав силу протекает по Мензелинскому району и впадает на Каму.

С юго-востока на север протекают реки: **Калмия** с притоками - Онтык, Дусайка, Тюрюшевская, **Шерашлинка** с притоками – Говортак, Саутка, Сакла-Куль, **Сикия** с притоками – Ст.Саитово, Чишма и на территории Актанышского района впадает в р.Сюнь – затем в Белую. Кроме того, на территории района имеется более 24 больших и средних озер, все они являются пойменными, большинство из них бессточные - замкнутые озера. Относительно больших для для района озер считается – Багшай (площадью 13 га), Актуба, Хомутик, Чук-Зирек, Старый Ик, Кара Яр, Большой Шумбут, Акайское и Катмыш – как жизненно-важный природный объект, обеспечивающий сохранение растительный и животный мир.

В районе имеются 22 искусственных прудов (плотин) для орошения земель (общая площадь зеркала – 335.37 га, объемом – 15650.7 т.м3), более 61 ключи и родники. Протяженность береговой полосы водных ресурсов составляет – 680 км, в т.ч.: рек – 580 км, озер – 25 км, водохранилищ – 75 км.

Снег начинает сходить с полей в конце марта или начале апреля. Высота снежного покрова колеблется в пределах 40-90 см. Почвы промерзают на глубину 0,8-1,2 м., среднегодовое количество осадков колеблется в пределах 350-400 мм , число ясных дней – 111, пасмурных – 154, метели-бураны – 45 дней.

Данные наблюдений паводковой обстановки последних двух лет показывают, что максимальный подъем воды и движение льда наблюдается 12-15 апреля.

Особенностью района является то, что на территории района расположены и имеется 22 гидротехнических сооружений с общим максимальным объемом воды более 15.6 миллионов куб. метров. При разработке, организации и

проведении спасательных мероприятий, по предотвращению и ликвидации последствий чрезвычайных ситуаций обязательно учитывается данный фактор.

Район был образован 15 января 1930 года Указом Президиума Верховного Совета РСФСР.

Район является типичным сельскохозяйственным районом, основное направление производства: земледелие и животноводство. Агротехнические мероприятия и технология возделывания сельскохозяйственных культур осуществляется на основе разработанной системы земледелия с интенсивным применением минеральных удобрений, пестицидов.

В результате последовательного проведения экономических реформ, развития малого бизнеса, углубления рыночных отношений село преобразилось, инвестируются капитальные вложения, осуществляются национальные программы развития сельскохозяйственного производства. Общая земельная площадь – 145996 гектаров, в т.ч. сельскохозяйственных угодий – 107497 га, где пашни занимают - 85595 га, пастбищ – 15390 га, сенокосы–6027га. Имеется 26377 га лесные площади, 29959 га –кустарников, 1265 га – болота и 1457 га земли – под водой.

В районе имеется 4-крупных агрофирм, 8-крупных, 28-мелких –крестьянско-фермерских хозяйств различной формы. Район объединяет 19 сельских поселений, куда входят 70 населенных пунктов.

Последние десятилетия жизни Муслюмовского района неразрывно связана с разработкой нефтяных месторождений. Свой ощутимый вклад в это важное дело вносят малые нефтяные компании, в частности – ОАО «Меллянефть».

Интенсификация сельскохозяйственного и нефтяного производства, транспортировки нефти по магистральному нефтепроводу «Пермь-Альметьевск» (НПС «Муслюмово» введена в эксплуатацию в 1983 году, является структурным подразделением АРНУ ОАО СЗМН) ОАО «АК «Транснефть», развитие предприятий местной перерабатывающей промышленности в районе требует проведения мероприятий по обеспечению экологической безопасности, предупреждению возникновения чрезвычайных ситуаций .

На территории района работают завод СОМ, хлебоприемный пункт, НПС «Муслюмово» АРНУ ОАО СЗМН, ЗАО «Муслюмовская МСО», Муслюмовский ДРСУ ОАО «Татавтодор», РЭГС ЭПУ «Альметьевскгаз», РЭС филиала ОАО «Сетевая компания» Альметьевские электрические сети, крупные агрофирмы – «Август», «Туган як», «Муслюмовский» и другие предприятия, которые занимают значительное место в экономике района.

В районе трудоспособное население составляет более 7-и тысяч человек, пенсионеров - 7197 человек, детей до 16 лет – 8338 человек.

Район состоит из 19-и сельских поселений, которые объединяют 70-населенных пунктов, которые электрифицированы, газифицированы, установлена телефонная связь, проложена дорога асфальто-бетонным покрытием – 206,4 км, гравийно-щебеночным покрытием – 114,5 км – ширина их проезжей части 5-8 м, полотна 8-10 м., сельская грунтовая дорога протяженностью 31.6 км имеют ширину проезжей части 5-10 м., во время снеготаяния и после дождей труднопроходимы для автотранспорта.

Сеть автомобильных дорог в районе развита, что способствует обеспечению перевозок народно-хозяйственных грузов. Через территорию района федеральные дороги не проходят, но имеются дороги по направлению -Муслимово–Бакалы (Башкортостан)–Уфа, Муслимово–Актаныш, Муслимово – Мензелинск.

В районе имеются дороги 4-категории протяженностью – 320,918 км, владельцем автодорог является – ГУ «Главтатдортранс» (обслуживает – Муслимовский ДРСУ ОАО «Татавтодор») из них: покрыто асфальто-бетонным покрытием – 206,4 км, гравийно-щебневым покрытием – 82,5 км. , грунтовые – 32,0 км.

В зимнее время на автодорогах возможно возникновение гололедицы и снежных заносов, которые резко ухудшают дорожно-транспортную обстановку в районе, приводят к заторам и пробкам на улицах и площадях, что в свою очередь затрудняет обеспечение жизнедеятельности населения и населенных пунктов.

В районе имеется 18 мостов общей длиной - 864.5 п.м. металлической и железобетонной конструкции (допустимая нагрузка от 8 до 80тн), 248- водопропускных труб различного диаметра, 11 гидротехнических сооружений по которой проходит автомобильная дорога с общим максимальным объемом воды более 6.6. млн. м3, крупнейший мост – мост через р. Ик длиной – 227.9 п.м. из металлоконструкций, где могут возникнуть проблемы с автотранспортным движением по нему во время выпадения атмосферных осадков и при гололедице, так и в период прохождения весеннего половодья.

1.4. Общие выводы

Настоящий План взаимодействия управлений, ведомств, предприятий и организаций района по обеспечению бесперебойного движения автомобильного в зимний период 2022-2023 года (план "Буран") устанавливает ответственность руководителей органов местного самоуправления, управлений, ведомств и организаций, привлекаемых к выполнению практических мероприятий при введении в действие плана "Буран", определяет стоящие перед ними задачи, а также порядок привлечения подчиненных сил и средств.

План "Буран" является обязательным к исполнению всеми органами местного самоуправления, управлениями, ведомствами и организациями в части их касающейся.

II. Порядок введения в действие плана "Буран"

2.1. Порядок введения плана «Буран».

План "Буран" вводится на районном уровне на основе прогнозов и данных, поступающих от Центра по гидрометеорологии и мониторингу окружающей среды Республики Татарстан, докладов дежурного по Муслимовскому РОВД, ОДДС (диспетчерских служб) Муслимовского филиала ОАО ПРСО «Татавтодор», дежурного ЕДДС по Муслимовскому муниципальному району об ухудшении положения дел на улицах и дорогах района при угрозе или возникновении ЧС природного характера (ухудшение видимости, образование снежных заносов, заторов техники, обледенение дорожного покрытия и др.).

План вводится в действие решением председателя Комиссии по предупреждению и ликвидации чрезвычайных ситуаций и обеспечению пожарной безопасности района, а в его отсутствие решением первого заместителя председателя - начальником Муслюмовского пожарно-спасательного гарнизона.

Решение о частичном ограничении движения некоторых видов транспорта (автобусы, механизмы повышенной грузоподъемности и длинномеры), в связи с погодными условиями, принимает начальник ОГИБДД Муслюмовского ОВД МВД РТ с последующим информированием ЕДДС по Муслюмовскому муниципальному району. В этом случае оперативный план «Буран» в действие в полном объеме не вводится, однако может сложиться ситуация, которая потребует частичного введения некоторых его элементов, таких как дополнительное обеспечение топливом и продуктами питания, тогда вводятся в действие элементы оперативного плана «Буран» по решению председателя КЧС и ОПБ района.

Председатель КЧС и ОПБ муниципального района через начальника Муслюмовского пожарно-спасательного гарнизона организует постоянное информирование Главы муниципального района - РГО, оперативного штаба о ходе проведения мероприятий по плану «Буран», сложившейся обстановке, принимаемых мерах и количестве задействованных сил и средств.

1.3. Организация и порядок обеспечения постоянной готовности ведомств и организаций, которые несут ответственность за безопасное движение транспорта по дорогам района

Ответственность за постоянную готовность предприятий и организаций по очистке территории района от снега и организацию мероприятий по выполнению плана «Буран» возложена на председателя КЧС и ОПБ муниципального района.

Исполнительный комитет Муслюмовского муниципального района ежедневно контролирует и принимает конкретные меры по обеспечению постоянной очистки от снега территории - дорог, закрепленной за дорожно-эксплуатационными и дорожно-строительными организациями и предприятиями района.

При необходимости привлекается дополнительная техника и личный состав, задействованные от предприятий и организаций района в соответствии с оперативным планом «Буран».

Места сбора техники по плану «Буран» определяется:

1. Приикская зона (территории муниципальных образований – Н.Табынского, М.Тамакского, Муслюмовского, Б.Чекмакского, Р.Шуганского, Баланнинского, Михайловского и Тойгельдинского сельских поселений) – **на базе Муслюмовского ДРСУ ОАО «Татавтодор»** (село Муслюмово, ул. Урожайная, 67).

2. Восточная зона (территории муниципальных образований – Митреевского, Н.Усинского, Старокарамалинского, Октябрьского, Уразметьевского, Амикеевского и Баюковского сельских поселений) – **на базе ОАО «Алгинская ПМК Мелиорация»** (село Старые Карамалы).

3. Северная зона (территории муниципальных образований – В.Башевского, К.Шурафского, Симяковского и Исансуповского сельских поселений) – на базе МТП структурного подразделения «Ярыш» ООО «Агрофирма «Ик» (село Варяш -Баш).

1.4. Зоны ответственности за участки дорог предприятий и организаций.

Зоны ответственности по очистке от снега улиц, площадей, дорог, тротуаров, парков, скверов, остановочных площадок определяются постановлением руководителя Исполкома Муслюмовского муниципального района.

Первоочередную уборку улиц, площадей, мостов, остановочных площадок в р.ц. Муслюмово обеспечивает МУП «БИО».

Руководство учреждений, предприятий и организаций несет полную ответственность за очистку от снега своих территорий и подъездных путей к ним.

1.5. Порядок привлечения сил и средств организаций к выполнению мероприятий плана.

Силы и средства организаций привлекаются на основании решения соответствующих руководителей. Количество привлекаемых сил и средств определяется исходя из прогнозов и реально складывающейся обстановки, а также объема выполняемых задач.

При продолжительности метели более двух суток и при угрозе возникновения снежных заносов на дорогах района осуществляется сбор оперативного штаба муниципального района, состоящий из руководителей организаций, привлекаемых согласно плана «Буран», с целью определения угрозы образования снежных заносов на улицах и дорогах района и возможности бесперебойного движения автотранспорта.

При введении оперативного плана «Буран» по распоряжению председателя Комиссии по предупреждению и ликвидации чрезвычайных ситуаций и обеспечению пожарной безопасности района, а в его отсутствие решением первого заместителя председателя - начальника Муслюмовского пожарно – спасательного гарнизона осуществляется сбор членов КЧС и ОПБ района. По указанию председателя КЧС и ОПБ приступает к работе рабочая группа Комиссии по предупреждению и ликвидации чрезвычайных ситуаций и обеспечению пожарной безопасности района (приложение № 1).

В обычном порядке к очистке территории населенных пунктов от снега привлекаются постоянные силы и средства от предприятий, а в случае введения в действие плана «Буран», привлекаются дополнительные силы и средства от организаций и предприятий района в соответствии с приложением № 6.

При необходимости, по запросу Главы муниципального района могут применяться силы и средства республиканского уровня.

Исполнительный комитет муниципального района, главы сельских поселений привлекают технику и людей, указанных в приложениях постановления, на основании договоров, заключаемых с предприятиями и организациями. Оплата производится за счет средств, выделяемых на благоустройство соответствующей территории, после проведения работ.

4.2. Силы и средства, привлекаемые к выполнению мероприятий плана по очистке автодорог.

К ликвидации последствий чрезвычайных ситуаций природного характера, связанных с ограничением или прекращением движения транспорта по автомобильным дорогам, а также для решения вопросов жизнеобеспечения, привлекаются структурные подразделения, силы и средства:

- МУЗ «Муслимовская ЦРБ», ОСМП;
- Кафе «Гузель»;
- Муслимовского пожарно – спасательного гарнизона;
- Управления сельского хозяйства и продовольствия (агрофирмы, КФХ, фермерские хозяйства и подразделения АПК);
- Отдела внутренних дел МВД РТ;
- ОГИБДД Муслимовского ОВД;
- ОАО «Муслимовские инженерные сети»;
- ООО «Мост»;
- АЗС-106 ОАО «Татнефть»;
- Муслимовского ДРСУ ОАО «Татавтодор»;
- РУЭС.

Ведомственные силы и средства, с получением команды на ввод в действие плана «Буран», приводятся в готовность к применению и привлекаются на основании заранее разработанных планов решением соответствующих руководителей, их количество определяется исходя из складывающейся обстановки и объема выполняемых задач.

Привлечение сил и средств на местном уровне осуществляется по решению Председателя КЧС и ОПБ района, на основании планов, исходя из складывающейся обстановки и объемов решаемых задач.

При необходимости к ликвидации последствий могут привлекаться также силы и средства предприятий и организаций независимо от их форм собственности.

Сведения по привлекаемым силам и средствам указаны в приложениях № 6-7.

V. Организация управления, взаимодействия, оповещения и связи.

Взаимодействие организуется с целью повышения оперативности и эффективности реагирования управлений, ведомств, организаций и органов местного самоуправления при угрозе возникновения чрезвычайных ситуаций природного характера, а также нарушения движения автомобильного транспорта на территории района, вызванных экстремальными погодными условиями.

Управление мероприятиями по оперативному плану «Буран» и организация взаимодействия всех служб и организаций, привлекаемых по плану, осуществляется рабочей группой комиссии по предупреждению и ликвидации чрезвычайных ситуаций и обеспечению пожарной безопасности района в составе (приложение № 1).

Рабочая группа решает следующие задачи:

- контроль за поддержанием в готовности необходимых сил и средств, привлекаемых к выполнению мероприятий по плану "Буран";

- подготовка предложений для принятия решений председателем КЧС и ОПБ муниципального района на выполнение мероприятий в условиях экстремальных ситуаций природного характера, возникающих на улицах и дорогах района;

- осуществление в установленном порядке сбора и обмена информации между взаимодействующими, вышестоящими и подчиненными органами управления;

- своевременное оповещение и информирование населения, органов местного самоуправления, дежурно-диспетчерских служб организаций и ведомств о возникновении ЧС природного характера и сложившейся обстановке на дорогах района;

- отдача предварительных распоряжений и координация действий сил и средств, привлеченных к выполнению мероприятий по оперативному плану "Буран".

Оповещение управлений, ведомств и организаций, привлекаемых к выполнению мероприятий по плану "Буран" и связь между ними организуется через ЕДДС района в соответствии со схемой оповещения и связи (приложение № 5).

Информацию о полученном штормовом предупреждении доводится до руководителей организаций оперативным дежурным ЕДДС муниципального района (дублирует дежурной по ОМВД).

VI. Организация материально-технического, продовольственного и медицинского обеспечения.

6.1. Определение мест вынужденной остановки транспортных средств.

При введении плана «Буран» места вынужденной остановки транспорта определены на площадке стоянки магазинов (въезд со стороны пересечения объездной дороги и улицы Колхозная р.ц.Муслимово).

Места вынужденной остановки транспортных средств включают в себя следующие элементы обеспечения:

- предприятия общественного питания;
- стационарные автозаправочные станции;
- средства связи;

- места обогрева (отдыха);
- пункты оказания медицинской помощи;
- наличия места для размещения останавливаемого транспорта, отвечающего требованиям безопасности.

6.2. Определение состава сил и средств и выполняемых задач организаций ответственных за обеспечение.

продовольственное:

Обеспечение людей горячим питанием и продовольствием в местах сосредоточения транспортных средств осуществляется силами и средствами ПО «Торговый дом «Муслюмово», потребительских услуг с привлечением стационарных пунктов питания и торговли, а при необходимости и с использованием подвижных пунктов питания и продовольственного снабжения.

медицинское:

Организация медицинского обеспечения осуществляется силами и средствами МУЗ «Муслюмовская ЦРБ» и ОСМП.

Медицинское обеспечение включает в себя комплекс организационных, лечебно-эвакуационных мероприятий, направленных на повышение готовности учреждений здравоохранения к действиям по оказанию своевременной медицинской помощи лицам, оказавшимся на дорогах в период запрещения движения транспорта.

горюче-смазочное:

Обеспечение доставки к местам сосредоточения транспортных средств и заправка автотранспорта ГСМ осуществляется силами и средствами Муслюмовского ДРСУ ОАО «Татавтодор», в исключительных случаях заправка автотранспорта ГСМ на стационарных АЗС осуществляется в порядке заключения договора при содействии местных органов самоуправления.

финансовое:

Финансовое обеспечение мероприятий, направленных на предупреждение и ликвидацию чрезвычайных ситуаций, производится за счет средств, предусмотренных в бюджете муниципального района.

При недостатке финансовых средств, предусмотрено привлечение резерва финансовых средств из бюджета Республики Татарстан.

Приложения:

1. Постановление Руководителя Исполкома муниципального района «Об обеспечении бесперебойного движения автомобильного транспорта на территории района в зимний период 2022-2023 года».
2. Состав рабочей группы КЧС и ОПБ муниципального района.

3. Состав оперативной группы от Муслюмовского пожарно – спасательного гарнизона по координации действий при введении оперативного плана «Буран».

4. Календарный план работ по выполнению мероприятий плана «Буран».

5. Распределение функциональных обязанностей членов КЧС и ОПБ района при введении в действие оперативного плана «Буран».

6. Сведения по выделению снегоуборочной техники.

7. Сведения по закреплению автомобильных дорог за организациями района.

8. Карта (схема) автомобильных дорог района с указанием на ней мест сосредоточения снегоуборочной техники, постов ГИБДД, автозаправочных станций, медицинских пунктов, пунктов питания и обогрева.

9. Схема организации управления, оповещения и связи при введении оперативного плана «Буран».

**Заместитель председателя КЧС и ОПБ –
Начальник 123 ПСЧ 15 ПСО ФПС ГПС
ГУ МЧС России по РТ**



Шипков Н.В.

**Состав
рабочей группы КЧС и ОПБ района по координации взаимодействия
сил и средств, привлекаемых для реализации плана «Буран»**

№ п/п	Фамилия, имя, отчество	Занимаемая должность	Номер телефона	
			Рабочий	Домашний
1	Салихзянов Ирек Фаязович	Руководитель исполкома	2-45-68	8-927-467-01-01
2	Шипков Николай Викторович (по согласованию)	Заместитель начальника Муслюмовского пожарно – спасательного гарнизона	2-56-75 2-46-01	8-917-229-50-09
3	Миннуллина Гулском Г. (по согласованию)	Специалист уполномоченный по решению вопросов ГО	2-46-01 01	2-54-41
4	Гарипов Ринат Гимадисламович.	Руководитель аппарата Со- вета муниципального района	2-55-67	8-917-249-04-19
5	Бубекова Наиля Асляхетдиновна.	Председатель Финансово- бюджетной палаты	2-59-64	8-8432-90-06-80
6	Кашапов Ильназ Швайхенурович	Начальник организационного отдела Совета	2-53-64	8-987-220-82-61
7	Валиев Ренат Азгарович (по согласованию)	Начальник Управления сельского хозяйства и про- довольствия	2-45-70 2-34-88	8-987-291-60-87
8	Вахитов Айрат Рустамович	Врио начальника ОВД России по Муслюмовскому району	2-53-40 02	8-917-917-50-70
9	Аглиев Марсель муфаздалович (по согласованию)	Начальник РУЭС	2-43-00	8-917-259-80-84
10	Сулейманов Дамир Талгатович	Гл.врач ГАУЗ «Муслюмовская ЦРБ»	2-34-92 2-44-40 пр.	8-927-414-22-22
11	Загидуллин Ирек Рифович (по согласованию)	Зам.ген.директора ОАО «Муслюмовские инженерные сети»	2-44-49	8-950-318-95-27
12	Зигангиров Ильнар Ильгизович (по согласованию)	Начальник РЭГС ЭПУ «Аль- метьевскгаз»	2-49-04	2-58-77 8917-251-92-26
13	Гараев Ильнур Раисович (по согласованию)	Начальник Муслюмовского ДРСУ АО «Татавтодор»	2-54-31	8-960-049-01-62
14	Салимгараев Карим Саегараевич т(по согласованию)	Начальник районной электросети	2-47-72	2-45-01

№ п/п	Фамилия, имя, отчество	Занимаемая должность	Номер телефона	
			Рабочий	Домашний
15	Гайнетдинова Фарида Рифкатовна	Гл.специалист по мобилиза- ционной работе Исполкома	2-54-81	8- 9172508478
16	Магданов Феликс Мияссарович (по согласованию)	Врио начальника ОГИБДД Муслюмовского ОВД	2-47-62	8-917-858- 47-97

**Заместитель председателя КЧС и ОПБ –
Начальник 123 ПСЧ 15 ПСО ФПС ГПС ГУ МЧС России по РТ**



Шипков Н.В.

СОСТАВ
оперативных групп Муслюмовского пожарно – спасательного гарнизона
по координации действий при введении плана «Буран»

№ пп	Фамилия и инициалы	Занимаемая должность, телефон
Оперативная группа №1		
1.	Шипков Н.В.	Заместитель начальника Муслюмовского ПСГ- 2-56-75,8-917-229-50-09
2.	Мирхазиянов Р.Т.	Командир отделения – 8-908-336-60-81
3.	Нигимаев И.А.	Водитель – 89372821308
Оперативная группа №2		
4.	Шипков Н.В.	Начальник Муслюмовского ПСГ- 8-917-229-50-09
5.	Сафиуллин Р.Т.	Начальник караула – 89274534960
6.	Аптеев А.Ф.	Водитель -89172644294

Заместитель председателя КЧС и ОПБ –
 Начальник 123 ПСЧ 15 ПСО ФПС ГПС
 ГУ МЧС России по РТ

Шипков Н.В.

**КАЛЕНДАРНЫЙ ПЛАН
работ по выполнению мероприятий по плану «Буран»**

№ п.п.	Наименование мероприятий	Время выполнения	Ответственный исполнитель
1.	Доведение сигнала о введении плана «Буран» до администрации муниципального района	Ч+ 0.15	Диспетчер ЕДДС района
2.	Сбор оперативной группы	Ч + 1.00	Диспетчер ЕДДС района
3.	Сбор членов КЧС и ОПБ (рабочей группы КЧС и ОПБ)	Ч+ 1.00	Диспетчер ЕДДС района
4.	Организация сбора техники, выделяемой по плану «Буран»	Ч+ 2.00	Руководители организаций
5.	Развертывание мест сбора техники, организация ее учета и проверки технического состояния. Уточнение (постановка) задач	Ч+ 2.00- Ч+ 3.00	Руководители организаций
6.	Определение объема и стоимости работы, оформление документов на оплату произведенных работ	По завершению работ	Зам. Руководителя Исполкома

**Заместитель председателя КЧС и ОПБ –
Начальник 123 ПСЧ 15 ПСО ФПС ГПС
ГУ МЧС России по РТ**



Шипков Н.В.

**Распределение
функциональных обязанностей рабочей группы - членов КЧС и ОПБ района при введении в действие
плана «Буран»**

№ п/п	Занимаемая должность по основной работе	Занимаемая должность в КЧСПБ при вводе плана «Буран»	Функциональные обязанности
1	2	3	4
1	Руководитель Исполкома муниципального района	Руководитель рабочей группы – председатель КЧС и ОПБ	<ol style="list-style-type: none"> 1. Уточнение обязанностей между лицами, входящими в состав рабочей группы КЧС и ОПБ района. 2. Оценка обстановки, масштабов работ, размеров ущерба, прогнозирование последствий. 3. Принятие решения для экстренных мер по организации и обеспечению бесперебойного движения автомобильного транспорта, защиты населения, его жизнеобеспечения в экстремальных ситуациях, обеспечение продуктами питания и предметами первой необходимости. 4. Организация контроля за привлечением сил и средств для ликвидации экстремальных ситуаций. 5. Организация взаимодействия с КЧС и ОПБ РТ по ликвидации последствий экстремальной ситуации. 6. Организация работ по расследованию причин экстремальной ситуации. 7. Представления докладов Главе муниципального района, КЧС и ОПБ РТ.
2	Начальник Муслимовского пожарно спасательного гарнизона	Заместитель председателя КЧС и ОПБ	<ol style="list-style-type: none"> 1. Участие в работе КЧС и ОПБ с момента возникновения экстремальных ситуаций. 2. Участие в оценке обстановки, масштабов экстремальных ситуаций, прогнозирование последствий. 3. Выработка предложений по организации управления действиями сил и средств в районах подвергшихся снежным заносам. 4. Организация оперативного управления работами в период экстремальных ситуаций.

1	2	3	4
			<ol style="list-style-type: none"> 5. Организация исполнения запланированных мероприятий на предприятиях, в организациях района, вне зависимости от форм собственности. 6. Организация помощи населению, пострадавшему от снежных заносов. 7. Организация взаимодействия с комиссией по чрезвычайным ситуациям РТ по ликвидации экстремальных ситуаций. 8. Представление донесений руководителю рабочей группы.
3	Начальник отдела инфраструктурного развития.	Член рабочей группы	<ol style="list-style-type: none"> 1. Участие в работе КЧС и ОПБ с момента возникновения экстремальных ситуаций. 2. Участие в оценке обстановки, масштабов экстремальных ситуаций, прогнозирование последствий. 3. Выработка предложений по уборке дворовых территорий, обеспечение проезда к продуктовым магазинам, медицинским учреждениям, очистки остановочных площадок и принятие мер по безаварийной работе систем жизнеобеспечения. 4. Организация оперативного управления работами на месте экстремальных ситуаций. 5. Организация и контроль готовности жилищно-коммунальных служб к работе в экстремальных ситуациях 6. Обеспечение защиты населения от последствий снежных заносов. 8. Представление донесений руководителю рабочей группы.
4	Начальник ОВД МВД России	Член комиссии	<ol style="list-style-type: none"> 1. Участие в работе КЧС и ОПБ с момента возникновения экстремальных ситуаций. 2. Участие в оценке обстановки, масштабов экстремальных ситуаций, прогнозирование последствий. 3. Организация оперативного управления работами на месте экстремальных ситуаций. 4. Руководство нарядами полиции, организация и контроль за выставлением работников полиции для охраны особо важных объектов, ценностей и оборудования. 5. Организация и защита населения от последствий снежных заносов, усиление охраны общественного порядка в зонах экстремальных ситуаций. 6. Представление донесений руководителю рабочей группы.
5	Начальник ОГИБДД	Член рабочей группы	<ol style="list-style-type: none"> 1. Участие в работе КЧС и ОПБ с момента возникновения экстремальных

			Михайловка - Шуганка	13,975				
			Муслюмово - Актанышево	40,760				
			«Актанышево-Муслюмово»-Смыловка	20,940				
			Б.Чекмак-Рус.Шуган	3,330				
2. Автомобильные дороги, закрепленные за объектами экономики								
1.	МУП «БИО»	2-41-42	Улицы райцентра	40,0	Камаз55111с Камаз КО-829А1 МТЗ ПУМ 4853 МТЗ-821 АМКОДОР 333В Автогрейдер ГС-14,02 Lonking CDM-307 БЕЛАРУС82 АНТ-750 Камаз 5511 Камаз 65115-50 Погрузчик фронтальный Афтогрейдер ДЗ-122	2 1 1 1 1 1 1 1 1 1 2 1		
2.	ОАО «Муслюмовские инженерные сети»	2-57-46	Муслюмово объездная дорога, улицы райцентра, подъезды к очистному сооружению, к полигону ТБО	20,0	ДТ-75	1 2		
3.	а/ф «Туган як» СП В.Табын	3-38-53	М.Тамак - В.Табын	10,0			Т-150 К-701 ДТ-75	1 1 1
4.	а/ф «Туган як» СП М.Тамак	3-01-15	М.Тамак - Н.Асты	3,0			К-700 ДТ-75	1 2
5.	а/ф «Муслюмовский» Б.Чекмак	3-10-31	Муслюмово – Б.Чекмак	10			Т-150 ДТ-75 К-700	1 1 1
6.	а/ф «ИК» СП Р.Шуган	3-70-41	Б.Чекмак – Р.Шуган	3,8			Т-150 К-700	1 1
7.	а/ф «Ик»	2-35-77	Митреево – Ольгино, Муслюмово - Актанышево	10,0			Т-150 ДТ-75	1 1

8.	а/ф «Урожай» СП К.Шуран	3-35-42	Муслюмово – Кр.Шуран, подъезды к д. Ташъялга, д. Каенсаз	15,0			Т-150 ДТ-75	1 1
9.	ФХ «Нур»	3-20-16	Муслюмово – Актаныш, подъезды к д. Н. Усы, д. Бикмесь	9,7			Т-150 ДТ-75	1 1
10.	ФХ «Баек»	3-16-35	Дусаево - Баюково	4,0			ДТ-75	2
11.	а/ф «Урожай» СП Семяково	3-33-41	Краснояр – Симяково, Симяково - Турушево	13,0			Т-150 К-700 ДТ-75	1 1 1
12.	КП «Уныш»	96-3-32	Симяково – Ст.Сайтово Ураметьево - Исансупово	15,0 15,0			Т-150 К-700 ДТ-75	1 1 4
13.	а/ф «Ик» СП Амиеево	3-30-36	Суекеево - Альметьево	10,0			К-700 ДТ-75	1 3
14.	а/ф «Урожай» СП Уразметьево -	94-3-31	Октябрь-Уразметьево, подъезд к.д.Уразметь-Чишма, Уразметьево – Буляково - Сикия	30,0			К-700 ДТ-75	1 2
15.	а/ф «Ик» СП Октябрь	3-55-53	Кубяково – Суекеево, подъезд к д. Андрюшево	12,0			К-700 ДТ-75	1 2
16.	а/ф «Ик» СП «Калмыя»	3-55-86	Н.Усы –Кубяково, подъезд к д.Н.Карамалы	20,0			Т-150 ДТ-75	1 1
17.	а/ф «Туган як» СП Нижний Табын	3-38-41	В. Табын-Тогашево	7,0			К-700 ДТ-75	1 1
18.	а/ф «Муслюмовский» СП Михайловка	3-62-83	Михайловка - Рантамак	5,0			Т-150	1
19.	а/ф «Муслюмовский» «Мухан»	78-2-12	Мухан - Тат.Смыловка	19,3			К-700 ДТ-75	1 2
20.	а/ф «Туган як» СП Нижний Табын	3-38-41	Подъезд к д.Тамъян	8,0			К-700	1
21.	КФХ «Феникс» а/ф «Муслюмовский» СП Ташлияр	3-46-45	Муслюмово – Ташлияр - Атлас	25,0			К-700 ДТ-75	2 1
22.	ОАОАлгинскаяПМК «Мелиорация»	3-55-35	Ст.Карамалы – Дусаево, Ст.Карамалы – Тюрюшево	10,0			К-700 Т-130	1 2
23.	ОАО«Муслюмовское предприятие Мелиорация»	2-59-72	Н.Усы - Горбуновка	8,0			Т-130 Т-150	1 1
24.	ООО «Сафар»	3-16-16	Баюково - Сафарово	3,0			ДТ-75	1
25.	а/ф «Урожай» СП Симяково		В.Баш – Н.Сайтово	25,0			К-701 Т-150	1 1
26.	а/ф «Муслюмовский СП Баланны	3-68-49	Баланы - Михайловка	10,0			ДТ-75	1
27.	а/ф «Муслюмовский СП Шуганка	3-60-48	Б.Чекмак – Тат. Шуган	25,0			К-700	1

28.	а/ф «Ик» СП «Калмыя»	3-55-86	Ст.Карамалы – К.Липкнехт	8,0			ДТ-75	1
-----	----------------------	---------	--------------------------	-----	--	--	-------	---

СПИСОК
объектов экономики Муслюмовского района, закрепленных за участками
автомобильных дорог района и количества выделяемой техники для постоянного
содержания в проезжем состоянии автомобильных дорог по плану «Буран»

Примечание: Прилагается план территориальных автодорог Муслюмовского района РТ.

Заместитель начальника 123 ПСЧ 15 ПСО ФПС ГПС
ГУ МЧС России по РТ майор внутренних дел



Шипков Н.В.

СВЕДЕНИЯ
по снегоуборочной технике, задействованной по уборке снега на автомобильных дорогах
Муслюмовского муниципального района

Наименование Муслюмовский ДРСУ Мензелинского филиала АО «Татавтодор»		
Руководитель	Личный состав	Наименование выделяемой техники
Гараев Ильнур Раисович сот. 89600490162	Механик Сахаутдинов Ришат Ривиевич Сот. 89600490164	КДМ - 6 ед.; Грейдеры - 3 ед.; Трактор Шнекоротор – 2 ед.; Погрузчики – 2 ед.; Бульдозер – 1 ед. Трактор МТЗ – 3 ед. КДМ для работы с солью – 1 ед. ИТОГО: 16 ед. техники, 30 человек

Заместитель начальника 123 ПСЧ 15 ПСО ФПС ГПС
 ГУ МЧС России по РТ майор внутренних дел  Н.В. Шипков

Информация
о руководящем составе и технической оснащённости служб торговли и питания гражданской обороны
муниципальных образований, планируемых к привлечению при проведении мероприятий
по плану «Буря» в 2022/2023 гг.

№ п/п	Наименование городского округа (муниципального района)	Ответственный				Количество		
		Должность по основной деятельности	Должность по ГО и ЧС	ФИО	Телефон	л/с (чел.)	техника (ед.)	в т.ч. кухни прицепные (ед.)
1.	Муслюмовский район	Начальник отдела территориального развития исполнительного комитета	Руководитель спасательной службы торговли и питания муниципального образования	Валеев Фаниль Фаизович	8(85556)2- 46-07	29	4	1
		Главный специалист отдела территориального развития исполнительного комитета	Начальник штаба спасательной службы торговли и питания муниципального образования	Каримова Лейсан Марсельевна	8(85556)2- 46-07			

1	2	3	4
	Муслимовского ОВД		<p>ситуаций.</p> <p>2. Участие в оценке обстановки, масштабов экстремальных ситуаций, прогнозирование последствий.</p> <p>3. Выработка предложений по организации движения транспорта с учетом снежных заносов, корректировка маршрутов движения и регулирование движения на основных маршрутах.</p> <p>4. Организация оперативного управления работами на месте экстремальных ситуаций.</p> <p>5. Организация круглосуточной работы постов КПП, подвижных групп на автодорогах района.</p> <p>6. Представления донесений руководителю рабочей группы.</p>
7	Начальник отдела территориального развития	Член комиссии	<p>1. Участие в работе КЧС и ОПБ с момента возникновения экстремальных ситуаций.</p> <p>2. Участие в оценке обстановки, масштабов экстремальных ситуаций, прогнозирование последствий.</p> <p>3. Выработка предложений по порядку обеспечения продуктами питания, предметами первой необходимости с учетом сложившейся обстановки, согласование маршрутов движения автотранспорта, обеспечивающего жизнедеятельность населенных пунктов – района.</p> <p>4. Организация оперативного управления работами на месте экстремальных ситуаций.</p> <p>5. Проверка готовности сил и средств кафе «Гузель», ООО Муслимовский хлебокомбинат для работы в экстремальных ситуациях.</p> <p>6. Представление донесений руководителю рабочей группы.</p>
8	Заместитель руководителя Исполкома, ответственный по транспорту и связи	Член рабочей группы	<p>1. Участие в работе КЧС и ОПБ с момента возникновения экстремальных ситуаций.</p> <p>2. Участие в оценке обстановки, масштабов экстремальных ситуаций, прогнозирование последствий.</p> <p>3. Выработка предложений по организации работы пассажирского транспорта (автобусов, маршрутных такси), согласование и определение маршрутов движения.</p> <p>4. Организация доведения схем движения временного пассажирского автотранспорта через СМИ.</p> <p>5. Организация контроля за работой автотранспорта.</p> <p>6. Представление донесений руководителю рабочей группы.</p>

1	2	3	4
10	Главный врач МУЗ «Муслимовская ЦРБ»	Член рабочей группы	<ol style="list-style-type: none"> 1. Участие в работе КЧС и ОПБ с момента возникновения экстремальных ситуаций. 2. Участие в оценке обстановки, масштабов экстремальных ситуаций, прогнозирование последствий. 3. Принятие экстренных мер по организации и обеспечению бесперебойного движения автомобильного транспорта в условиях снежных заносов, оказания медицинской помощи. 4. Представление донесений руководителю рабочей группы.
11	Секретарь КЧС и ОПБ - заместитель начальника Муслимовского пожарно – спасательного гарнизона района	Член комиссии	<ol style="list-style-type: none"> 1. Организация сбора и обработка данных об обстановке при ликвидации экстремальной ситуации. 2. Организация контроля за ходом реализации решений председателя КЧС и ОПБ района. 3. Организация оперативного управления работами на месте экстремальных ситуаций. 4. Своевременное представление донесений в МЧС Республики Татарстан.

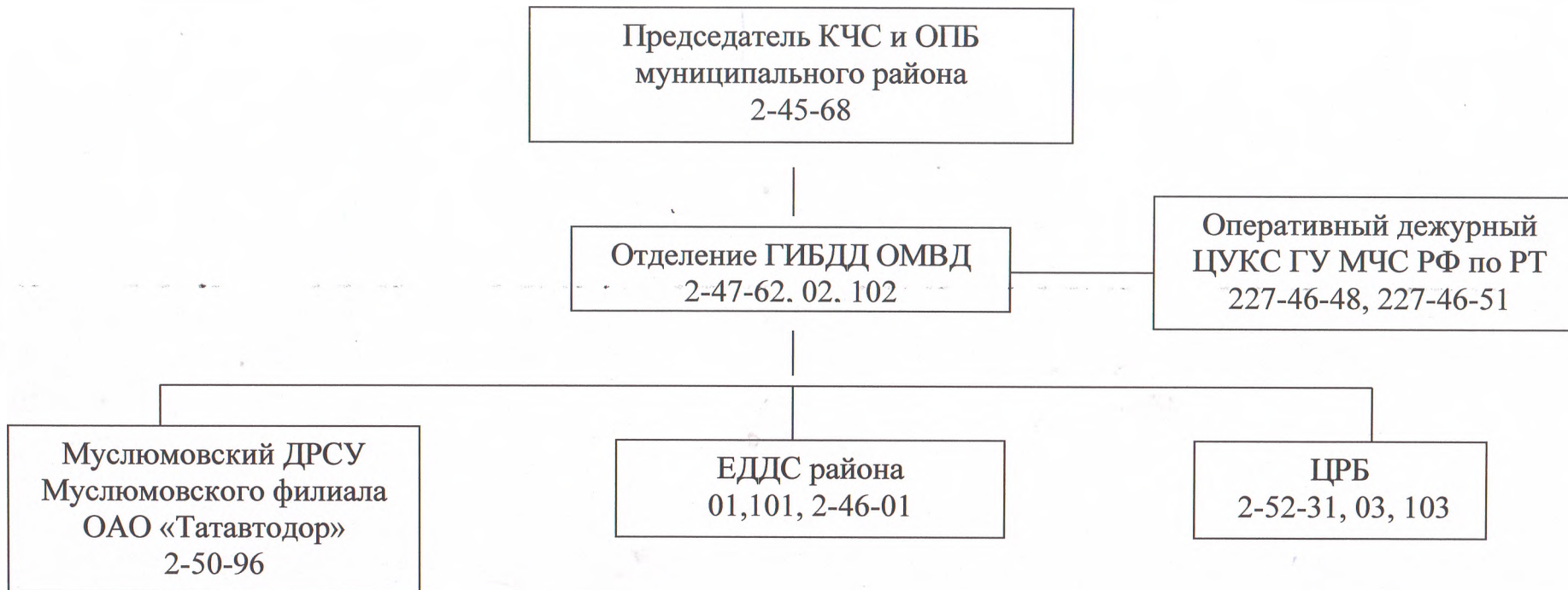
Заместитель начальника 123 ПСЧ 15 ПСО ФПС ГПС
 ГУ МЧС России по РТ майор внутренних дел



Шипков Н.В.

СХЕМА

**организации управления, оповещения и связи при выполнении мероприятий плана «Буран»
Муслюмовского муниципального района**



**Заместитель начальника Муслюмовского ПСГ
майор внутренней службы**

Шипков Н.В.