



РЕШЕНИЕ

25 октября 2023

г. Буинск

КАРАР

№1-53

Об утверждении Генерального плана
Большефроловского сельского
поселения Буинского муниципального
района Республики Татарстан (внесение
изменений)

В соответствии со статьей 24 Градостроительного кодекса Российской Федерации, пунктом 20 части 1 статьи 14 Федерального закона от 6 октября 2003 года № 131-ФЗ «Об общих принципах организации местного самоуправления в Российской Федерации», Уставом Буинского муниципального района, Совет Буинского муниципального района Республики Татарстан

РЕШИЛ:

1. Утвердить Генеральный план Большефроловского сельского поселения Буинского муниципального района Республики Татарстан (внесение изменений), согласно приложению.

2. Настоящее решение вступает в силу со дня официального опубликования на Официальном портале правовой информации Республики Татарстан (<http://pravo.tatarstan.ru/>), а также подлежит размещению на Портале муниципальных образований Республики Татарстан в информационно-телекоммуникационной сети Интернет (<http://buinsk.tatarstan.ru/>).

3. Контроль за исполнением настоящего решения возложить на заместителя главы Буинского муниципального района И.Ф.Еремеева.

Председатель Совета,
Глава Буинского
муниципального района РТ

Р.Р. Камартдинов

Приложение
к решению Совета Буинского
муниципального района РТ
от 25.10. 2023 № 1-53

**Государственное бюджетное учреждение
«Фонд пространственных данных Республики Татарстан»**

**ГЕНЕРАЛЬНЫЙ ПЛАН
БОЛЬШЕФРОЛОВСКОГО СЕЛЬСКОГО ПОСЕЛЕНИЯ
БУИНСКОГО МУНИЦИПАЛЬНОГО РАЙОНА
РЕСПУБЛИКИ ТАТАРСТАН
(внесение изменений)**

Положение о территориальном планировании

**Казань 2023
СОСТАВ ПРОЕКТА**

Генерального плана Большефроровского сельского поселения
Буинского муниципального района Республики Татарстан
(внесение изменений)

№ п/п	Наименование	№ листа/листов
-------	--------------	----------------

Том 1 Генеральный план		
Текстовые материалы		
1	Положение о территориальном планировании	59
Графические материалы		
2	Карта планируемого размещения объектов местного значения поселения М1:10000	1/1
3	Карта границ населенных пунктов (в том числе границ образуемых населенных пунктов), входящих в состав поселения М1:10000	2/1
4	Карта функциональных зон поселения М1:10000	3/1
Приложение		
5	Сведения о границах населенных пунктов	32
Том 2 Материалы по обоснованию генерального плана		
Текстовые материалы		
1	Пояснительная записка	136
2	Охрана окружающей среды. Пояснительная записка	97
Графические материалы		
3	Карта современного использования территории поселения М1:10000	1/1
4	Карта территорий, подверженных риску возникновения чрезвычайных ситуаций природного и техногенного характера, мероприятий по гражданской обороне М1:10000	2/1
5	Карта инженерной инфраструктуры М1:10000	3/1
6	Карта зон с особыми условиями использования территории (существующее положение) М1:10000	4/1
7	Карта зон с особыми условиями использования территории (проектное предложение) М1:10000	5/1

СОДЕРЖАНИЕ

СОДЕРЖАНИЕ	4
1. ВВЕДЕНИЕ	5
2. ОБЩИЕ СВЕДЕНИЯ О БОЛЬШЕФРОЛОВСКОМ СЕЛЬСКОМ ПОСЕЛЕНИИ БУИНСКОГО МУНИЦИПАЛЬНОГО РАЙОНА	8
3. ПЕРЕЧЕНЬ МЕРОПРИЯТИЙ ФЕДЕРАЛЬНОГО, РЕГИОНАЛЬНОГО И МЕСТНОГО ЗНАЧЕНИЙ ПО ГЕНЕРАЛЬНОМУ ПЛАНУ БОЛЬШЕФРОЛОВСКОГО СЕЛЬСКОГО ПОСЕЛЕНИЯ БУИНСКОГО МУНИЦИПАЛЬНОГО РАЙОНА	9
3.1. ОБЩИЕ ОРГАНИЗАЦИОННЫЕ МЕРОПРИЯТИЯ	9
3.2. <u>МЕРОПРИЯТИЯ ПО РАЗВИТИЮ ПРОМЫШЛЕННОГО ПРОИЗВОДСТВА</u>	9
3.3. <u>МЕРОПРИЯТИЯ ПО РАЗВИТИЮ АГРОПРОМЫШЛЕННОГО КОМПЛЕКСА</u>	9
3.4. <u>МЕРОПРИЯТИЯ ПО РАЗВИТИЮ ЛЕСНОГО КОМПЛЕКСА</u>	12
3.5. <u>МЕРОПРИЯТИЯ ПО РАЗВИТИЮ ЖИЛИЩНОЙ ИНФРАСТРУКТУРЫ</u>	13
3.6. <u>МЕРОПРИЯТИЯ ПО РАЗВИТИЮ СИСТЕМЫ ОБСЛУЖИВАНИЯ НАСЕЛЕНИЯ</u>	16
3.7. <u>МЕРОПРИЯТИЯ ПО РАЗВИТИЮ ТЕРРИТОРИЙ КЛАДБИЩ</u>	22
3.8. <u>МЕРОПРИЯТИЯ ПО РАЗВИТИЮ ТУРИСТСКО-РЕКРЕАЦИОННЫХ ТЕРРИТОРИЙ</u>	22
3.9. <u>МЕРОПРИЯТИЯ ПО РАЗВИТИЮ ТРАНСПОРТНО-КОММУНИКАЦИОННОЙ ИНФРАСТРУКТУРЫ</u>	28
3.10. <u>МЕРОПРИЯТИЯ ПО УСТАНОВЛЕНИЮ ГРАНИЦ НАСЕЛЕННЫХ ПУНКТОВ</u>	32
3.11. <u>МЕРОПРИЯТИЯ ПО ОХРАНЕ ОКРУЖАЮЩЕЙ СРЕДЫ</u>	47
3.12. <u>МЕРОПРИЯТИЯ ПО РАЗВИТИЮ ИНЖЕНЕРНОЙ ИНФРАСТРУКТУРЫ</u>	63
3.13. <u>МЕРОПРИЯТИЯ ПО РАЗВИТИЮ ИНЖЕНЕРНОЙ ПОДГОТОВКИ ТЕРРИТОРИИ</u>	68
3.14. <u>МЕРОПРИЯТИЯ ПО ГРАЖДАНСКОЙ ОБОРОНЕ, ПРЕДУПРЕЖДЕНИЮ ЧРЕЗВЫЧАЙНЫХ СИТУАЦИЙ ПРИРОДНОГО И ТЕХНОГЕННОГО ХАРАКТЕРА</u>	68
4. ПАРАМЕТРЫ ФУНКЦИОНАЛЬНЫХ ЗОН	70
5. ТАБЛИЦА Внесения изменений в генеральный план БОЛЬШЕФРОЛОВСКОГО СЕЛЬСКОГО ПОСЕЛЕНИЯ БУИНСКОГО МУНИЦИПАЛЬНОГО РАЙОНА РЕСПУБЛИКИ ТАТАРСТАН	80

ВВЕДЕНИЕ

Проект внесения изменений в генеральный план Большефроловского сельского поселения Буинского муниципального района Республики Татарстан разработан ГБУ «Фонд пространственных данных РТ» на основании Постановления исполнительного комитета Буинского муниципального района Республики Татарстан о внесении изменений в генеральный план Большефроловского сельского поселения №4-п от 10.01.2022г., в соответствии с заданием на проектирование.

Заказчиком на разработку проекта внесения изменений в генеральный план является исполнительный комитет Большефроловского сельского поселения Буинского муниципального района Республики Татарстан.

Изменения вносятся в проект генерального плана, утвержденного Решением Совета Большефроловского сельского поселения Буинского муниципального района Республики Татарстан» от 09.11.2018 г. №5-35 с актуализацией исходных данных на начало 2022 года, для данного генерального плана, а также в части установления границы с.Большое Фролово, включения земельного участка с кадастровым номером 16:14:090101:224, в границу населенного пункта с.Большое Фролово под зону отдыха с изменением категории «земли лесного фонда» в категорию «земли населенных пунктов», с установлением вида разрешенного использования «отдых (рекреация)» (см. Положение о территориальном планировании разделы 3.4 и 3.10, а так разделы пояснительной записки материалов по обоснованию проекта внесения изменений в генеральный план Большефроловского сельского поселения Буинского муниципального района Республики Татарстан 4.5 и 4.11, Приложение 7 к пояснительной записке материалов по обоснованию проекта внесения изменений в генеральный план Большефроловского сельского поселения Буинского муниципального района Республики Татарстан).

Перевод земельного участка с кадастровым номером 16:14:090101:224 из категории «земли лесного фонда» в категорию «земли населенных пунктов» позволит создать на данной территории спортивно-оздоровительный комплекс для населения не только Буинского района, но и близлежащих районов.

Местоположение объекта выбрано, исходя из анализа рекреационного потенциала территории. Основой развития санаторно-курортной деятельности являются природные ресурсы, в том числе лесные ресурсы.

На данном земельном участке согласно Концепции оздоровительного комплекса с.Большое Фролово (см. приложение к материалам по обоснованию проекта внесения изменений в генеральный план Большефроловского сельского поселения Буинского муниципального района Республики Татарстан – Концепция оздоровительного комплекса с.Большое Фролово) планируется разместить спортивно-оздоровительный комплекс, предполагается возведение объектов капитального и не капитального строения выше 3-ех этажей и высотой более 15 метров для оказания услуг в сфере туризма и организации отдыха, укрепления здоровья граждан, что превышает максимальные параметры разрешенного строительства, реконструкции, указанных в статье 21 Лесного кодекса Российской Федерации (см. Приложение 9 к пояснительной записке материалов по обоснованию проекта внесения изменений в генеральный план Большефроловского сельского поселения Буинского муниципального района Республики Татарстан).

Создание на данной территории спортивно-оздоровительного комплекса позволит реализовать:

дополнительно утвержденную Советом района «Стратегию социально-экономического развития Буинского муниципального района на 2016-2021 годы и плановый период до 2030 года» (см. Приложение 8 к пояснительной записке материалов по обоснованию проекта внесения изменений в генеральный план Большефроловского сельского поселения Буинского муниципального района Республики Татарстан),

связанную с развитием туризма на территории района, поскольку экскурсионный потенциал района достаточно высокий. (см. приложение к материалам по обоснованию проекта внесения изменений в генеральный план Большефроловского сельского поселения Буинского муниципального района Республики Татарстан - Стратегию социально-экономического развития Буинского муниципального района на 2016-2021 годы и плановый период до 2030 года)

мероприятия в рамках федеральной целевой программы «Развитие внутреннего и въездного туризма в Российской Федерации» - строительство спортивно-оздоровительного комплекса в Большефроловском сельском поселении, согласно плану формирования программ Буинского муниципального района на 2024-2030 года (см. приложение к материалам по обоснованию проекта внесения изменений в генеральный план Большефроловского сельского поселения Буинского муниципального района Республики Татарстан – План формирования программ Буинского муниципального района на 2024-2030 года утв. Постановлением исполнительного комитета Буинского муниципального района Республики Татарстан от 27.07.2023 №184/ик-п (см. Приложение 11 к пояснительной записке материалов по обоснованию проекта внесения изменений в генеральный план Большефроловского сельского поселения Буинского муниципального района Республики Татарстан)), а также концепцию оздоровительного комплекса с.Большое Фролово (см. приложение к материалам по обоснованию проекта внесения изменений в генеральный план Большефроловского сельского поселения Буинского муниципального района Республики Татарстан – Концепция оздоровительного комплекса с.Большое Фролово).

Проект внесения изменений в генеральный план Большефроловского сельского поселения Буинского муниципального района – документ территориального планирования, определяющий градостроительную стратегию, условия формирования среды жизнедеятельности, направления и границы развития территорий поселения, установление и изменение границ населенных пунктов в составе поселения, функциональное зонирование территорий, развитие инженерной, транспортной и социальной инфраструктур, градостроительные требования к сохранению объектов историко-культурного наследия и особо охраняемых природных территорий, экологическому и санитарному благополучию.

Проект внесения изменений в генеральный план разработан на следующие временные сроки его реализации:

Первая очередь, на которую определены первоочередные мероприятия по реализации генерального плана – до 2031 года.

Расчетный срок, на который запланированы все основные проектные решения генерального плана – до 2046 года.

В соответствии со статьей 23 Градостроительного кодекса Российской Федерации от 29.12.2004 №190-ФЗ (с изменениями и дополнениями) проект внесения изменений в генеральный план Большефроловского сельского поселения включает в себя:

Текстовые материалы - Положение о территориальном планировании, которое включает в себя цели и задачи территориального планирования, перечень мероприятий по территориальному планированию и последовательность их выполнения по этапам реализации генерального плана.

Графические материалы содержат карты (схемы) территориального планирования.

Материалы по обоснованию проекта, которые разрабатываются в целях обоснования и пояснения предложений территориального планирования, для согласования и обеспечения процесса утверждения генерального плана сельского поселения, выполненные в составе текстовых и графических материалов.

Текстовые материалы включают в себя анализ состояния территории поселения, проблем и направлений ее комплексного развития, обоснование территориального и

пространственно-планировочного развития, перечень мероприятий по территориальному планированию, этапы их реализации, перечень основных факторов риска возникновения чрезвычайных ситуаций природного и техногенного характера.

Графические материалы содержат схемы по обоснованию проекта генерального плана поселения.

В соответствии с Градостроительным кодексом Российской Федерации от 29.12.2004 №190-ФЗ (с изменениями и дополнениями), Федеральным законом от 06.10.2003 N 131-ФЗ "Об общих принципах организации местного самоуправления в Российской Федерации" (с изменениями и дополнениями) утверждению подлежат мероприятия местного значения поселения.

При разработке проекта внесения изменений в генеральный план Большефроловского сельского поселения Буинского муниципального района были использованы материалы:

Схемы территориального планирования Российской Федерации в области федерального транспорта (железнодорожного, воздушного, морского, внутреннего водного транспорта) и автомобильных дорог федерального значения, утвержденной Распоряжением Правительства Российской Федерации от 19.03.2013 г. № 384-р (с изменениями и дополнениями);

Схемы территориального планирования Российской Федерации в области федерального транспорта (в части трубопроводного транспорта), утвержденной Распоряжением Правительства Российской Федерации от 06.05.2015 г. № 816-р (с изменениями и дополнениями);

Схемы территориального планирования Российской Федерации в области энергетики, утвержденной Распоряжением Правительства Российской Федерации от 01.08.2016 года №1634-р (с изменениями и дополнениями);

Схемы территориального планирования Российской Федерации в области здравоохранения, утвержденной Распоряжением Правительства Российской Федерации от 28.12. 2012 г. №2607-р (с изменениями и дополнениями);

Схемы территориального планирования Российской Федерации в области высшего образования, утвержденной Распоряжением Правительства Российской Федерации от 26.02.2013 г. №247-р (с изменениями и дополнениями);

Схемы территориального планирования Республики Татарстан, утвержденной постановлением Кабинета Министров Республики Татарстан от 21.02.2011г. №134 (с изменениями и дополнениями);

- Схемы территориального планирования Буинского муниципального района Республики Татарстан, утвержденной Решением Совета Буинского муниципального района Республики Татарстан от 20.12.2012 г. № 3-27 (с изменениями и дополнениями);

- официальные данные, предоставленные исполнительным комитетом Буинского муниципального района и Большефроловского сельского поселения, входящего в его состав.

ОБЩИЕ СВЕДЕНИЯ О БОЛЬШЕФРОЛОВСКОМ СЕЛЬСКОМ ПОСЕЛЕНИИ БУИНСКОГО МУНИЦИПАЛЬНОГО РАЙОНА

Граница Большефроловского сельского поселения принята в соответствии с Законом Республики Татарстан от 31 января 2005 года № 17-ЗРТ «Об установлении границ территорий и статусе муниципального образования «Буинский муниципальный район» и муниципальных образований в его составе» (с изменениями и дополнениями).

В состав Большефроловского сельского поселения в соответствии с этим законом входят село Большое Фролово (административный центр), село Степановка, село Черки-Дюртиле.

Большефроловское сельское поселение расположено в юго-западной части Республики Татарстан, в северо-восточной части Буинского муниципального района. Поселение граничит с Нижненаратбашским, Черки-Гришинским, Черки-Кильдуразским сельскими поселениями Буинского муниципального района, Апастовским и Тетюшским муниципальными районами Республики Татарстан.

Общая площадь Большефроловского сельского поселения составляет 9708,7453 га, в т.ч. площадь населенных пунктов 342,7573 га, из них: с.Большое Фролово – 212,0535 га, с.Степановка – 43,6884 га, с.Черки-Дюртиле – 87,0154 га (согласно картографическому материалу).

Согласно Стратегии социально-экономического развития Республики Татарстан до 2030 года, утвержденной Законом Республики Татарстан от 17 июня 2015 г. №40-ЗРТ, Буинский муниципальный район входит в Казанскую экономическую зону. Отраслевая структура Казанской экономической зоны определяется такими отраслями, как химическая промышленность (химия и нефтехимия), электроэнергетика, машиностроение (авиастроение, судостроение, производство электрооборудования), легкая промышленность, агропромышленный комплекс, новое строительство и производство строительных материалов.

В поселении имеются детский сад, средняя общеобразовательная школа, два фельдшерско-акушерских пункта, сельский дом культуры, сельский клуб, библиотека, отделение почтовой связи, объекты торговли.

Транспортная связь Большефроловского сельского поселения с другими поселениями и районами Республики Татарстан в настоящее время осуществляется через автомобильную дорогу федерального значения Р-241 Казань – Буинск – Ульяновск, автомобильные дороги регионального или межмуниципального значения «Буинск – Тетюши», «Большое Фролово – Черки-Гришино», «Казань – Ульяновск» – полигон ТБО и автомобильные дороги местного значения.

ПЕРЕЧЕНЬ МЕРОПРИЯТИЙ ФЕДЕРАЛЬНОГО, РЕГИОНАЛЬНОГО И МЕСТНОГО ЗНАЧЕНИЙ ПО ГЕНЕРАЛЬНОМУ ПЛАНУ БОЛЬШЕФРОЛОВСКОГО СЕЛЬСКОГО ПОСЕЛЕНИЯ БУИНСКОГО МУНИЦИПАЛЬНОГО РАЙОНА

3.1. Общие организационные мероприятия

При определении направления развития Большефроровского сельского поселения были учтены программы социально-экономического развития Республики Татарстан, Буинского муниципального района, региональные и федеральные отраслевые программы.

Законом Республики Татарстан от 17 июня 2015г. №40-ЗРТ

была утверждена «Стратегия социально-экономического развития Республики Татарстан до 2030 года». Постановлением Кабинета Министров Республики Татарстан от 25 сентября 2015г. №707 был утвержден «План мероприятий по реализации Стратегии социально-экономического развития Республики Татарстан до 2030 года».

В рамках утвержденной Стратегии Буинский муниципальный район, входящий в состав Казанской агломерации, является территорией реализации следующих программ и проектов: проект «Реновация расселения», проект «Развитие и модернизация инженерной инфраструктуры Казанской агломерации», проект «Редевелопмент промышленных зон», проект «Развитие транспортной инфраструктуры Казанской агломерации», проект «Город и промышленность», флагманский проект «Экозона «Волжско-Камский поток», флагманский проект «Чистый путь», «Управление отходами в Казанской экономической зоне».

3.2. Мероприятия по развитию промышленного производства

Генеральным планом Большефроровского сельского поселения мероприятий по развитию промышленного производства не предусматривается.

3.3. Мероприятия по развитию агропромышленного комплекса

Генеральным планом на первую очередь предусмотрены следующие мероприятия:

– рекультивация территории недействующей фермы КРС, расположенной на востоке с.Большое Фролово, с последующей организацией площадки перспективного развития АПК не выше V класса опасности (4,7158 га);

– рекультивация части территории недействующей фермы КРС, расположенной на юго-востоке от с.Черки-Дюртиле, с последующей организацией площадки перспективного развития АПК не выше V класса опасности (5,2332 га) и рекультивация части территории под организацию зоны сельскохозяйственных угодий (0,6474 га).

Таблица 3.3.1

Перечень мероприятий по развитию агропромышленного комплекса на территории
Большефроловского сельского поселения

№ п/п	Наименование населенного пункта, входящего в состав поселения	Наименование объекта	Вид мероприятия	Единица измерения	Мощность		Сроки реализации		Источник мероприятия (наименование документа)
					Существующая	Дополнительная	Первая очередь (до 2031 г.)	Расчетный срок (2031-2046 гг.)	
МЕРОПРИЯТИЯ МЕСТНОГО ЗНАЧЕНИЯ (ПОСЕЛЕНИЯ)									
1	на востоке с.Большое Фролово	Недействующая ферма КРС	Рекультивация территории с последующей организацией площадки перспективного развития АПК не выше V класса опасности (4,7158 га)	га	4,7158	-	+	-	Генеральный план Большефроловского СП

№ п/п	Наименование населенного пункта, входящего в состав поселения	Наименование объекта	Вид мероприятия	Единица измерения	Мощность		Сроки реализации		Источник мероприятия (наименование документа)
					Существующая	Дополнительная	Первая очередь (до 2031 г.)	Расчетный срок (2031-2046 гг.)	
2	на юго-востоке от с.Черки-Дюртиле	Недействующая ферма КРС	Рекультивация части территории с последующей организацией площадки перспективного развития АПК не выше V класса опасности (5,2332 га) и рекультивация части территории под организацию зоны сельскохозяйственных угодий (0,6474 га)	га	5,8806	-	+	-	Генеральный план Большефроловского СП

3.4. Мероприятия по развитию лесного комплекса

Мероприятия в сфере лесного хозяйства включают в себя мероприятия по воспроизводству лесов, защите от пожаров, загрязнения (в том числе радиоактивными веществами) и иного негативного воздействия, а также защите от вредных организмов, охране и наращиванию площадей зеленых зон городов и населенных пунктов, а также включают ряд мероприятий деятельности других сфер, которые затрагивают интересы лесного фонда и лесного хозяйства. Так как все леса Республики Татарстан являются собственностью Российской Федерации, то все мероприятия имеют федеральное значение и должны контролироваться на федеральном уровне.

Согласно заключению Министерства лесного хозяйства Республики Татарстан (см. Приложение 6 пояснительной записки материалов по обоснованию проекта внесения изменений в генеральный план Большефроловского сельского поселения Буинского муниципального района Республики Татарстан) по результатам анализа материалов проекта внесения изменений в генеральный план, их сопоставления с данными Росреестра и сведениями государственного лесного реестра определено пересечение лесных участков из земель лесного фонда с земельными участками иной категории, расположенными в проектируемых границах населенных пунктов.

На территории Большефроловского сельского поселения расположены леса Тюбяк-Чирковского и Буинского участковых лесничеств ГБУ «Буинское лесничество».

Сведения о границах Буинского лесничества в Республике Татарстан внесены в Единый государственный реестр недвижимости под реестровым номером 16:00-6.3794. Заключение Министерства лесного хозяйства Республики Татарстан в части местоположения и площади земель лесного фонда, имеющих пересечения с земельными участками иной категории, подготовлено на основании представленных ГБУ «Фонд пространственных данных Республики Татарстан» материалов (письмо № 741/07 от 20.04.2022) с использованием данных государственного лесного реестра.

Проектом внесения изменений в генеральный план, при установлении границы населенного пункта с.Большое Фролово предусмотрен перевод земельного участка с кадастровым номером 16:14:090101:224 площадью 4,6 га из категории «земли лесного фонда» в категорию «земли населенных пунктов», расположенного в выделах 3, 4 квартала 57 Тюбяк-Чирковского участкового лесничества Буинского лесничества. Вид целевого назначения лесов - защитные леса, категория защитных лесов – ценные леса (лесостепные леса) (см. Приложение 6 пояснительной записки материалов по обоснованию проекта внесения изменений в генеральный план Большефроловского сельского поселения Буинского муниципального района Республики Татарстан).

Перевод земельном участке с кадастровым номером 16:14:090101:224 из категории «земли лесного фонда» в категорию «земли населенных пунктов» позволит создать на данной территории спортивно-оздоровительный комплекс для населения не только Буинского района, но и близлежащих районов.

В соответствии с информацией предоставленной Министерством лесного хозяйства Республики Татарстан письмом № 15-5066 от 07.06.22 земельный участок с кадастровым номером 16:14:090101:224 обременен договором безвозмездного пользования. Срок действия договора истекает 10.08.2022 (см. Приложение 10 к пояснительной записке материалов по обоснованию проекта внесения изменений в генеральный план Большефроловского сельского поселения Буинского муниципального района Республики Татарстан).

Создание на данной территории спортивно-оздоровительного комплекса позволит реализовать:

дополнительно утвержденную Советом района «Стратегию социально-экономического развития Буинского муниципального района на 2016-2021 годы и плановый период до 2030 года» (см. Приложение 8 к пояснительной записке материалов по обоснованию проекта внесения изменений в генеральный план Большефроловского сельского поселения Буинского муниципального района Республики Татарстан), связанную с развитием туризма на территории района, поскольку экскурсионный

потенциал района достаточно высокий. (см. приложение к материалам по обоснованию проекта внесения изменений в генеральный план Большефроловского сельского поселения Буинского муниципального района Республики Татарстан - Стратегию социально-экономического развития Буинского муниципального района на 2016-2021 годы и плановый период до 2030 года)

мероприятия в рамках федеральной целевой программы «Развитие внутреннего и въездного туризма в Российской Федерации» - строительство спортивно-оздоровительного комплекса в Большефроловском сельском поселении, согласно плану формирования программ Буинского муниципального района на 2024-2030 года (см. приложение к материалам по обоснованию проекта внесения изменений в генеральный план Большефроловского сельского поселения Буинского муниципального района Республики Татарстан – План формирования программ Буинского муниципального района на 2024-2030 года утв. Постановлением исполнительного комитета Буинского муниципального района Республики Татарстан от 27.07.2023 №184/ик-п (см. Приложение 11 к пояснительной записке материалов по обоснованию проекта внесения изменений в генеральный план Большефроловского сельского поселения Буинского муниципального района Республики Татарстан)), а также концепцию оздоровительного комплекса с.Большое Фролово (см. приложение к материалам по обоснованию проекта внесения изменений в генеральный план Большефроловского сельского поселения Буинского муниципального района Республики Татарстан – Концепция оздоровительного комплекса с.Большое Фролово).

В соответствии с письмом Комитета Республики Татарстан по охране объектов культурного наследия на территории земельного участка с кадастровым номером 16:14:090101:224 отсутствуют границы территории объектов культурного наследия и их зоны охраны не установлены (см. Приложение 3 пояснительной записки материалов по обоснованию проекта внесения изменений в генеральный план Большефроловского сельского поселения Буинского муниципального района Республики Татарстан).

Кроме того, в соответствии с письмом Государственного Комитета Республики Татарстан по биологическим ресурсам земельный участок с кадастровым номером 16:14:090101:224 не затрагивает ООПТ и их охраняемые зоны (см. Приложение 4 пояснительной записки материалов по обоснованию проекта внесения изменений в генеральный план Большефроловского сельского поселения Буинского муниципального района Республики Татарстан).

3.5. Мероприятия по развитию жилищной инфраструктуры

За период реализации генерального плана для с.Большое Фролово потребуется около 3,7 га территории (37 участков), для с.Степановка потребуется около 2,0 га территории (20 участков), для с.Черки-Дюртиле потребуется около 0,4 га территории (4 участка) под новое индивидуальное жилищное строительство для постоянного населения.

В связи с ограниченным количеством свободных территорий под развитие нового жилищного строительства внутри современной границы с.Большое Фролово, с.Степановка генеральным планом предусмотрено 3,9 га территорий под новое жилищное строительство для постоянного населения, из них:

- в с.Большое Фролово – 2,9 га (внутри современной границы населенного пункта) под индивидуальное жилищное строительство;

- в с.Степановка – 1,0 га (внутри современной границы населенного пункта) под индивидуальное жилищное строительство.

На первую очередь реализации генерального плана (до 2031г.) под индивидуальное жилищное строительство в поселении предусмотрено 3,9 га территории, из них:

- 2,9 га – под индивидуальное жилищное строительство в с.Большое Фролово, общая площадь жилищного фонда на данных территориях составит ориентировочно 3,48 тыс. кв.м (29 участков);

- 1,0 га – под индивидуальное жилищное строительство в с.Степановка, общая площадь жилищного фонда на данных территориях составит ориентировочно 1,2 тыс. кв.м (10 участков).

Новое жилищное строительство и замена ветхого жилья будет осуществляться силами застройщиков, в т.ч. с использованием различных схем финансирования (средства застройщиков, ипотека, в т.ч. социальная ипотека, субсидии льготным категориям застройщиков, программы по закреплению на селе молодых специалистов и т.д.).

Таблица 3.5.1

Перечень мероприятий по развитию жилищной инфраструктуры на территории Большефроловского сельского поселения

№ п/п	Наименование населенного пункта, входящего в состав поселения	Наименование объекта	Вид мероприятия	Единица измерения	Мощность		Сроки реализации		Источник мероприятия (наименование документа)
					Существующая	Новая (дополнительная)	Первая очередь (до 2031 г.)	Расчетный срок (2032-2046 гг.)	
МЕРОПРИЯТИЯ МЕСТНОГО ЗНАЧЕНИЯ (ПОСЕЛЕНИЯ)									
1	с.Большое Фролово	жилищный фонд в существующих границах населенного пункта	новое строительство	га	-	3,9	+	-	Генеральный план Большефроловского СП
				тыс.кв.м	-	3,48			
2	с.Степановка	жилищный фонд в существующих границах населенного пункта	новое строительство	га	-	1,0	+	-	Генеральный план Большефроловского СП
				тыс.кв.м	-	1,2			

3.6 . Мероприятия по развитию системы обслуживания населения

Генеральным планом на первую очередь в с.Большое Фролово предусмотрено строительство общественного центра, в составе которого планируется разместить настольный теннис, предприятия бытового обслуживания, предприятия торговли, предприятия общественного питания, отделение банка, отделение полиции, общественную уборную.

Образовательные организации

Генеральным планом на первую очередь и на расчетный срок не предусмотрены мероприятия по развитию образовательных организаций, т.к. действующая средняя общеобразовательная школа и действующий детский сад полностью удовлетворяет прогнозные нормативные потребности населения.

Организации дополнительного образования детей

Генеральным планом Большефроловского сельского поселения предлагается организация кружков детского творчества на базе действующего сельского клуба в с.Большое Фролово проектной мощностью 13 мест на первую очередь.

Лечебно-профилактические медицинские организации

Генеральным планом Большефроловского сельского поселения на первую очередь предусмотрено размещение фельдшерско-акушерского пункта проектной мощностью 5 посещений в смену в составе проектируемого сельского дома культуры в с.Черки-Дюртиле.

Культурно - досуговые учреждения

Генеральным планом Большефроловского сельского поселения на первую очередь предусмотрен снос по ветхости сельского дом культуры в с.Черки-Дюртиле. В связи с этим по данным исполнительного комитета Большефроловского сельского поселения предусмотрено новое строительство сельского дом культуры в с.Черки-Дюртиле проектной вместимостью 50 мест.

Спортивные учреждения

Генеральным планом на первую очередь предусмотрено размещение настольного тенниса в составе проектируемого общественного центра проектной площадью 65 кв.м. пола (типовой проект) в с.Большое Фролово.

Плоскостные спортивные сооружения

Генеральным планом Большефроловского сельского поселения на первую очередь и на расчетный срок не предусмотрены мероприятия по развитию плоскостных спортивных сооружений, т.к. действующая спортивная площадка полностью удовлетворяет прогнозные нормативные потребности населения.

Предприятия бытового обслуживания

Генеральным планом на первую очередь предусмотрено размещение предприятий бытового обслуживания проектной мощностью 3 рабочих мест в составе проектируемого общественного центра в с.Большое Фролово.

Предприятия общественного питания

Генеральным планом предусмотрено размещение предприятий общественного питания проектной мощностью 28 посадочных мест в составе проектируемого общественного центра в с.Большое Фролово.

Отделения банка

Генеральным планом на первую очередь предусмотрено размещение отделения банка в составе проектируемого общественного центра в с.Большое Фролово.

Предприятия торговли

Генеральным планом Большефроловского сельского поселения на первую очередь предусмотрено размещение предприятий торговли общей проектной мощностью 167 кв.м. в составе проектируемого общественного центра в с.Большое Фролово.

Отделения связи

Генеральным планом на первую очередь и на расчетный срок не предусмотрено строительство отделений связи, в связи с тем, что существующее отделение связи (в здании сельского дома культуры) в с.Большое Фролово полностью удовлетворяет прогнозные нормативные потребности населения.

Общественные уборные

Генеральным планом на первую очередь предусмотрено размещение общественной уборной в количестве 1-го прибора в составе проектируемого общественного центра в с.Большое Фролово.

Полиция

Генеральным планом на первую очередь предусмотрено размещение отдела полиции в составе проектируемого общественного центра в с.Большое Фролово.

Объекты административно-делового назначения

Генеральным планом на первую очередь и на расчетный срок не предусмотрено мероприятий по развитию объектов административно-делового назначения, т.к. действующий исполнительный комитет (в здании средней общеобразовательной школы) в с.Большое Фролово полностью удовлетворяет прогнозные нормативные потребности населения.

Перечень мероприятий по развитию объектов социального и культурно-бытового обслуживания населения
Большефроловского сельского поселения

№ п/п	Наименование населенного пункта, входящего в состав поселения	Наименование объекта	Вид мероприятия	Единица измерения	Мощность		Сроки реализации		Источник мероприятия (наименование документа)
					Существующая	Дополнительная	Первая очередь (до 2031 г.)	Расчетный срок (2032-2046 гг.)	
МЕРОПРИЯТИЯ МЕСТНОГО (РАЙОННОГО) ЗНАЧЕНИЯ									
Организации дополнительного образования детей									
1	с.Большое Фролово	Кружки детского творчества при сельском клубе	Организационное	место	-	13	+	-	Генеральный план Большефроловского СП
Лечебно-профилактические медицинские организации									
1	с.Черки-Дюртиле	Фельдшерско-акушерский пункт в составе проектируемого сельского дома культуры	Организационное	Посещений в смену	-	5	+	-	Генеральный план Большефроловского СП
МЕРОПРИЯТИЯ МЕСТНОГО ЗНАЧЕНИЯ (ПОСЕЛЕНИЯ)									
Учреждения культуры и досуга									
1	с.Черки-Дюртиле	Сельский дом культуры	Снос по ветхости	мест	200	-	+	-	Генеральный план Большефроловского СП
			Новое строительство	мест	-	50	+	-	

№ п/п	Наименование населенного пункта, входящего в состав поселения	Наименование объекта	Вид мероприятия	Единица измерения	Мощность		Сроки реализации		Источник мероприятия (наименование документа)
					Существующая	Дополнительная	Первая очередь (до 2031 г.)	Расчетный срок (2032-2046 гг.)	
Спортивные залы									
1	с.Большое Фролово	Настольный теннис (типовой проект) в составе проектируемого общественного центра	Организационное	кв.м.пола	-	65	+	-	Генеральный план Большефроловского СП
Предприятия торговли									
1	с.Большое Фролово	Предприятия торговли в составе проектируемого общественного центра	Организационное	кв.м	-	167	+	-	Генеральный план Большефроловского СП
Предприятия бытового обслуживания									
1	с.Большое Фролово	Предприятия бытового обслуживания в составе проектируемого общественного центра	Организационное	раб. мест	-	3	+	-	Генеральный план Большефроловского СП

№ п/п	Наименование населенного пункта, входящего в состав поселения	Наименование объекта	Вид мероприятия	Единица измерения	Мощность		Сроки реализации		Источник мероприятия (наименование документа)
					Существующая	Дополнительная	Первая очередь (до 2031 г.)	Расчетный срок (2032-2046 гг.)	
Предприятия общественного питания									
1	с.Большое Фролово	Предприятия общественного питания в составе проектируемого общественного центра	Организационное	посадочных мест	-	28	+	-	Генеральный план Большефроловского СП
Отделения банков									
1	с.Большое Фролово	Отделение банка в составе проектируемого общественного центра	Организационное	объект	-	1	+	-	Генеральный план Большефроловского СП
Общественные уборные									
1	с.Большое Фролово	Общественные уборные в составе проектируемого общественного центра	Организационное	прибор	-	1	+	-	Генеральный план Большефроловского СП
Охрана общественного правопорядка									

№ п/п	Наименование населенного пункта, входящего в состав поселения	Наименование объекта	Вид мероприятия	Единица измерения	Мощность		Сроки реализации		Источник мероприятия (наименование документа)
					Существующая	Дополнительная	Первая очередь (до 2031 г.)	Расчетный срок (2032-2046 гг.)	
1	с.Большое Фролово	Отделение полиции в составе проектируемого общественного центра	Организационное	объект	-	1	+	-	Генеральный план Большефроловского СП
Объекты общественно-делового назначения									
1	с.Большое Фролово	Общественный центр	Новое строительство	объект	-	1	+	-	Генеральный план Большефроловского СП

3.7. Мероприятия по развитию территорий кладбищ

При нормативе 0,25 га на 1000 жителей необходимая потребность наличного населения сельского поселения в кладбищах традиционного захоронения к 2046 г. составит 0,17 га.

Генеральным планом на первую очередь рекомендуется:

- закрытие части кладбища (на земельном участке с кадастровым номером 16:14:090102:175), расположенного возле с.Большое Фролово, в связи с расположением в водоохранной зоне водных объектов. Площадь рекомендуемой закрываемой части кладбища составит 0,0151 га;

- закрытие части недействующего кладбища (на земельном участке с кадастровым номером 16:14:090103:108), расположенного на востоке поселения, в связи с расположением в водоохранной зоне водных объектов. Площадь рекомендуемой закрываемой части кладбища составит 0,0788 га;

- закрытие части кладбища (на земельном участке с кадастровым номером 16:14:040401:212), расположенного в с.Черки-Дюртиле, в связи с расположением в водоохранной зоне водных объектов. Площадь рекомендуемой закрываемой части кладбища составит 0,4518 га.

Общая площадь рекомендуемой закрываемой части кладбищ составит 0,5457 га.

Свободные территории действующих кладбищ в полной мере обеспечивают прогнозные потребности населения в кладбищах традиционного захоронения.

Генеральным планом Большефроловского сельского поселения предлагается приведение землеустроительной документации для земель под кладбищами в соответствие с функциональным использованием территории, а именно установление для земельного участка под кладбищем категории земель «земли промышленности, энергетики, транспорта, связи, радиовещания, телевидения, информатики, земли для обеспечения космической деятельности, земли обороны, безопасности и земли иного специального назначения» с установлением вида разрешенного использования 12.1. «Ритуальная деятельность».

3.8. Мероприятия по развитию туристско-рекреационных территорий

Схемой территориального планирования Буинского муниципального района предлагается организация Буинской туристско-рекреационной зоны – полифункциональная зона местного значения как зона концентрации существующих и предлагаемых музейных, культурно-развлекательных, религиозных, спортивных, спортивно-оздоровительных, лечебно-оздоровительных объектов, объектов культурного наследия, объектов детского отдыха, рекреационных территорий и объектов (пляжей, мест купания и рыбной ловли) и зон массового отдыха населения (родники, места проведения культурно-массовых мероприятий). Данная зона способна реализовать потребности туристов и местного населения в различных видах рекреации и туризма: экскурсионного, культурно-познавательного, культурно-развлекательного, экскурсионно-религиозного, спортивного, спортивно-оздоровительного, спортивно-развлекательного, лечебно-оздоровительного, эко-логического, рекреационного, детского туризма и туризма выходного дня (кратковременного отдыха).

Центром туристско-рекреационной деятельности в данной зоне (маршрут-но опорным центром) и туристско-рекреационной системы Буинского района в целом выступает г. Буинск. Большефроловское сельское поселение относится Центральной туристско-рекреационной подзоне. Схемой территориального планирования Буинского муниципального района предлагается организация туристических маршрутов в целях активизации и развития туристической деятельности в районе, некоторыми из таких маршрутов являются – туристический маршрут «Татарстан – страна городов» (По городам Предволжья), культурно-ландшафтный маршрут «Буинский край», религиозно-познавательный маршрут «История и религия Буинского района», спортивно-

ландшафтный маршрут «Спорт и отдых в Буинском районе», которые будут проходить по территории Большефроловское сельского поселения.

С целью формирования рекреационных зон возле водных объектов генеральным планом предлагается благоустройство береговой полосы и прилегающей территории озера, расположенного на севере сельского поселения, с созданием общественной рекреационной зоны.

Развитие рекреационных территорий в генеральном плане Большефроловского сельского поселения также предусматривает мероприятия по организации системы зеленых насаждений как зон отдыха местного населения и площадок отдыха посетителей.

Комплекс мероприятий по организации системы зеленых насаждений, необходимый для создания благоприятных возможностей для отдыха людей, улучшения облика сельского населенного пункта предусматривает два основных этапа: организация озеленения общего пользования и организация озеленения ограниченного пользования.

Мероприятия по организации зеленых насаждений общего пользования – создание скверов у административных и общественных зданий, центров повседневного обслуживания, устройство бульвара на главной улице, озеленение улиц, устройство цветников и газонов.

Мероприятия по организации зеленых насаждений ограниченного пользования – озеленение территорий объектов образования и воспитания и др. объектов социального и культурно-бытового обслуживания (устройство палисадников, посадка фруктовых и декоративных деревьев, кустарников, устройство цветников).

Проектом внесения изменений в генеральный план, при установлении границы населенного пункта с.Большое Фролово предусмотрен перевод земельного участка с кадастровым номером 16:14:090101:224 площадью 4,6 га из категории «земли лесного фонда» в категорию «земли населенных пунктов», расположенного в выделах 3, 4 квартала 57 Тюбяк-Чирковского участкового лесничества Буинского лесничества. Вид целевого назначения лесов - защитные леса, категория защитных лесов – ценные леса (лесостепные леса) (см. Приложение 6 пояснительной записки материалов по обоснованию проекта внесения изменений в генеральный план Большефроловского сельского поселения Буинского муниципального района Республики Татарстан).

Перевод земельном участке с кадастровым номером 16:14:090101:224 из категории «земли лесного фонда» в категорию «земли населенных пунктов» позволит создать на данной территории спортивно-оздоровительный комплекс для населения не только Буинского района, но и близлежащих районов.

В соответствии с информацией предоставленной Министерством лесного хозяйства Республики Татарстан письмом № 15-5066 от 07.06.22 земельный участок с кадастровым номером 16:14:090101:224 обременен договором безвозмездного пользования. Срок действия договора истекает 10.08.2022 (см. Приложение 10 к пояснительной записке материалов по обоснованию проекта внесения изменений в генеральный план Большефроловского сельского поселения Буинского муниципального района Республики Татарстан).

Создание на данной территории спортивно-оздоровительного комплекса позволит реализовать:

дополнительно утвержденную Советом района «Стратегию социально-экономического развития Буинского муниципального района на 2016-2021 годы и плановый период до 2030 года» (см. Приложение 8 к пояснительной записке материалов по обоснованию проекта внесения изменений в генеральный план Большефроловского сельского поселения Буинского муниципального района Республики Татарстан), связанную с развитием туризма на территории района, поскольку экскурсионный потенциал района достаточно высокий. (см. приложение к материалам по обоснованию

проекта внесения изменений в генеральный план Большефроловского сельского поселения Буинского муниципального района Республики Татарстан - Стратегию социально-экономического развития Буинского муниципального района на 2016-2021 годы и плановый период до 2030 года)

мероприятия в рамках федеральной целевой программы «Развитие внутреннего и въездного туризма в Российской Федерации» - строительство спортивно-оздоровительного комплекса в Большефроловском сельском поселении, согласно плану формирования программ Буинского муниципального района на 2024-2030 года (утв. Постановлением исполнительного комитета Буинского муниципального района Республики Татарстан от 27.07.2023 №184/ик-п) (см. Приложение 11 к пояснительной записке материалов по обоснованию проекта внесения изменений в генеральный план Большефроловского сельского поселения Буинского муниципального района Республики Татарстан), а также концепцию оздоровительного комплекса с.Большое Фролово (см. приложение к материалам по обоснованию проекта внесения изменений в генеральный план Большефроловского сельского поселения Буинского муниципального района Республики Татарстан – Концепция оздоровительного комплекса с.Большое Фролово).

Таблица 3.8.1

Перечень мероприятий по развитию туристско-рекреационных территорий в Большефроловском сельском поселении

№ п/п	Наименование населенного пункта, входящего в состав поселения	Наименование объекта	Вид мероприятия	Единица измерения	Мощность		Сроки реализации		Источник мероприятия (наименование документа)
					Существующая	Дополнительная	Первая очередь (до 2031 г.)	Расчетный срок (2031-2046 гг.)	
МЕРОПРИЯТИЯ МЕСТНОГО (РАЙОННОГО) ЗНАЧЕНИЯ									
1	Большефроловское СП	Туристический маршрут «Татарстан – страна городов» (По городам Предволжья)	Организация маршрута	-	-	-	+	+	СТП Буинского муниципального района
2	Большефроловское СП	Культурно-ландшафтный маршрут «Буинский край»	Организация маршрута	-	-	-	+	+	СТП Буинского муниципального района
3	Большефроловское СП	Религиозно-познавательный маршрут «История и религия Буинского района»	Организация маршрута	-	-	-	+	+	СТП Буинского муниципального района
4	Большефроловское СП	Спортивно-ландшафтный маршрут «Спорт и отдых в Буинском районе»	Организация маршрута	-	-	-	+	+	СТП Буинского муниципального района
МЕРОПРИЯТИЯ МЕСТНОГО ЗНАЧЕНИЯ (ПОСЕЛЕНИЯ)									

№ п/п	Наименование населенного пункта, входящего в состав поселения	Наименование объекта	Вид мероприятия	Единица измерения	Мощность		Сроки реализации		Источник мероприятия (наименование документа)
					Существующая	Дополнительная	Первая очередь (до 2031 г.)	Расчетный срок (2031-2046 гг.)	
1	Большефроловское СП, на севере сельского поселения	Озеро	Благоустройство береговой полосы и прилегающей территории с созданием общественных рекреационных зон	га	4,6	-	+	-	Генеральный план Большефроловского СП
2	Большефроловское сельское поселение (с.Большое Фролово, с.Степановка, с.Черки-Дюртиле)	Озеленение общего пользования	Организация системы зеленых насаждений	-	-	-	+	+	Генеральный план Большефроловского СП

№ п/п	Наименование населенного пункта, входящего в состав поселения	Наименование объекта	Вид мероприятия	Единица измерения	Мощность		Сроки реализации		Источник мероприятия (наименование документа)
					Существующая	Дополнительная	Первая очередь (до 2031 г.)	Расчетный срок (2031-2046 гг.)	
3	Большефроловское СП	Спортивно-оздоровительный комплекс	Новое строительство	объект	-	1	+	-	Проект ВИ в ГП Большефроловского СП, Стратегия социально-экономического развития Буинского муниципального района на 2016-2021 годы и плановый период до 2030 года, План формирования программ Буинского муниципального района на 2024-2030 года

3.9 . Мероприятия по развитию транспортно-коммуникационной инфраструктуры

Развитие автомобильных дорог общего пользования

Направления по развитию автомобильных дорог федерального значения определены в Схеме территориального планирования Российской Федерации в области федерального транспорта (железнодорожного, воздушного, морского, внутреннего водного транспорта) и автомобильных дорог федерального значения. На территории Большефроловского сельского поселения на первую очередь предусмотрена реконструкция дороги федерального значения III категории Р-241 Казань – Буинск – Ульяновск протяженностью 12,2 км.

Направления по развитию автомобильных дорог регионального и местного значения определены в Схеме территориального планирования Республики Татарстан и Схеме территориального планирования Буинского муниципального района, поэтому генеральным планом Большефроловского сельского поселения учтены все мероприятия, определенные в них.

Схемой территориального планирования Республики Татарстан на территории Большефроловского сельского поселения не предусмотрено мероприятия по развитию автомобильных дорог регионального и местного значения.

Генеральным планом на территории Большефроловского сельского поселения на первую очередь предусмотрено:

- строительство (устройство асфальтобетонного покрытия) автомобильной дороги местного значения «Р-241» – плодосовхоз Нива, АБЗ №1 протяженностью 0,25 км;
- строительство (устройство асфальтобетонного покрытия) автомобильной дороги местного значения «Подъезд к СНТ Сахарник» протяженностью 0,79 км;
- строительство (устройство асфальтобетонного покрытия) автомобильной дороги местного значения «Подъезд к часовне» протяженностью 2,1 км;
- строительство (устройство асфальтобетонного покрытия) автомобильной дороги местного значения «Подъезд к с.Степановка» протяженностью 0,12 км;
- строительство (устройство асфальтобетонного покрытия) автомобильной дороги местного значения «Подъезд к ферме» протяженностью 0,37 км;
- строительство (устройство асфальтобетонного покрытия) автомобильной дороги местного значения «Подъезд к ферме» протяженностью 0,18 км.

Придорожный сервис

Генеральным планом предусмотрено строительство автозаправочной станции на автомобильной дороге "Казань - Буинск - Ульяновск".

Развитие улично-дорожной сети

Генеральным планом предусмотрено строительство (устройство асфальтобетонного покрытия) улиц и дорог на территории существующей жилой застройки в каждом из населенных пунктов Большефроловского сельского поселения. Учитывая неудовлетворительное состояние покрытия проезжей части основных и второстепенных улиц населенных пунктов, предполагается реконструкция существующей улично-дорожной сети.

Перечень мероприятий по развитию транспортно-коммуникационной инфраструктуры
Большефроловского сельского поселения

№ п/п	Наименование населенного пункта, входящего в состав поселения	Наименование объекта	Вид мероприятия	Единица измерения	Мощность		Срок реализации		Источник мероприятия (наименование документа)
					Существующая	Новая (дополнительная)	Первая очередь (до 2031 г.)	Расчетный срок (2031-2046 гг.)	
МЕРОПРИЯТИЯ ФЕДЕРАЛЬНОГО ЗНАЧЕНИЯ									
Автомобильные дороги общего пользования									
1	Большефроловское СП	Р-241 Казань – Буинск – Ульяновск	Реконструкция	км	-	12,2	+	-	СТП Российской Федерации в области федерального транспорта
МЕРОПРИЯТИЯ МЕСТНОГО (РАЙОННОГО) ЗНАЧЕНИЯ									
Автомобильные дороги общего пользования									
1	Большефроловское СП	«Р-241» – плодосовхоз Нива, АБЗ №1	Строительство (устройство асфальтобетонного покрытия)	км	0,25	-	+	-	Генеральный план Большефроловского СП
2	Большефроловское СП	«Подъезд к СНТ Сахарник»	Строительство (устройство асфальтобетонного покрытия)	км	0,79	-	+	-	Генеральный план Большефроловского СП
3	Большефроловское СП	«Подъезд к часовне»	Строительство (устройство асфальтобето	км	2,1	-	+	-	Генеральный план

			нного покрытия)						Большефроловского СП
4	Большефроловское СП	«Подъезд к с.Степановка»	Строительство (устройство асфальтобетонного покрытия)	км	0,12	-	+	-	Генеральный план Большефроловского СП
5	Большефроловское СП	«Подъезд к ферме»	Строительство (устройство асфальтобетонного покрытия)	км	0,37	-	+	-	Генеральный план Большефроловского СП
6	Большефроловское СП	«Подъезд к ферме»	Строительство (устройство асфальтобетонного покрытия)	км	0,18	-	+	-	Генеральный план Большефроловского СП
МЕРОПРИЯТИЯ МЕСТНОГО ЗНАЧЕНИЯ (ПОСЕЛЕНИЯ)									
Улично-дорожная сеть									
1	с.Большое Фролово	ул.Гагарина, ул.Карла Маркса, ул.Шафранова, ул.Энгельса, ул.Фигнер, ул.Ленина, ул.Молодежная, ул.Калинина, ул.Депутатская, ул.Набережная,	Строительство (устройство асфальтобетонного покрытия)	км	8,38	-	+	-	Генеральный план Большефроловского СП

		ул.Озерная							
2	с.Степановка	ул.Колхозная, ул.Кооперативная, ул.Пушкина	Строительство (устройство асфальтобетонного покрытия)	км	2,13	-	+	-	Генеральный план Большефролов ского СП
3	с.Черки- Дюртиле	ул.Нагорная, ул.Школьная, ул.Кольцевая, ул.Нижняя, ул.Озерная, ул.Лесная, ул.Советская	Строительство (устройство асфальтобетонного покрытия)	км	4,59	-	+	-	Генеральный план Большефролов ского СП

3.10. Мероприятия по установлению границ населенных пунктов

Согласно пункту 1 части 1 статьи 84 Земельного кодекса Российской Федерации установление, изменение границ населенных пунктов осуществляются в соответствии с законодательством Российской Федерации о градостроительной деятельности.

В соответствии с частью 1 статьи 8 Федерального закона от 21.12.2004 N 172-ФЗ "О переводе земель или земельных участков из одной категории в другую" (далее - Закон о переводе) установление или изменение границ населенных пунктов, а также включение земельных участков в границы населенных пунктов либо исключение земельных участков из границ населенных пунктов является переводом земель населенных пунктов или земельных участков в составе таких земель в другую категорию либо переводом земель или земельных участков в составе таких земель из других категорий в земли населенных пунктов.

Таким образом, в соответствии с письмом Федеральной службы государственной регистрации, кадастра и картографии от 16 июня 2010 г. №14-4692-ГЕ, если процедура утверждения генерального плана муниципального образования не нарушена, то акт об утверждении генерального плана, является актом о переводе земель или земельных участков.

Для населенных пунктов с.Большое Фролово, с.Степановка и с.Черки-Дюртиле в качестве существующих границ были приняты границы, проведенные по землям населенных пунктов с учетом границ кадастровых кварталов в соответствии с данными Управления Федеральной службы государственной регистрации, кадастра и картографии по Республике Татарстан.

Генеральным планом Большефроловского сельского поселения предусматривается изменение границы с.Большое Фролово и с.Черки-Дюртиле. Изменение границы с.Степановка не предусмотрено.

Генеральным планом предусмотрено включение земельного участка с кадастровым номером 16:14:090101:224 в границу с.Большое Фролово, в связи с размещением на данном участке планируемой зоны отдыха, предлагаемого к переводу из категории «земли лесного фонда» в категорию «земли населенных пунктов», в соответствии с Письмом Исполнительного комитета Буинского муниципального района Республики Татарстан от 30.11.2021 г. №02-5544. (см. Приложение 2 и 7 пояснительной записки материалов по обоснованию проекта внесения изменений в генеральный план Большефроловского сельского поселения Буинского муниципального района Республики Татарстан).

Генеральным планом предусмотрено исключение земельного участка с кадастровым номером 16:14:040401:212 из границы с.Черки-Дюртиле, в связи с размещением на данном участке кладбища, предлагаемого к переводу из категории «земли населенных пунктов» в категорию «земли промышленности, энергетики, транспорта, связи, радиовещания, телевидения, информатики, земли для обеспечения космической деятельности, земли обороны, безопасности и земли иного специального назначения», в соответствии с Письмом Министерства земельных и имущественных отношений Республики Татарстан от 22.08.2017 г. №1-29/11295.

Генеральным планом Большефроловского сельского поселения предусмотрено:

- исключение земель, не поставленных на кадастровый учет (часть кадастрового квартала 16:14:090301) из границы с.Большое Фролово, предлагаемых к переводу из категории «земли населенных пунктов» в категорию «земли сельскохозяйственного назначения», в соответствии с архитектурно-планировочным решением;

- исключение земельного участка с кадастровым номером 16:14:040401:198 из границы с.Черки-Дюртиле, предлагаемого к переводу из категории «земли населенных пунктов» в категорию «земли промышленности, энергетики, транспорта, связи, радиовещания, телевидения, информатики, земли для обеспечения космической

деятельности, земли обороны, безопасности и земли иного специального назначения», в соответствии с архитектурно-планировочным решением;

- исключение земельного участка с кадастровым номером 16:14:040401:120 из границы с.Черки-Дюртиле, предлагаемого к переводу из категории «земли населенных пунктов» в категорию «земли промышленности, энергетики, транспорта, связи, радиовещания, телевидения, информатики, земли для обеспечения космической деятельности, земли обороны, безопасности и земли иного специального назначения», в соответствии с архитектурно-планировочным решением;

- исключение земельного участка с кадастровым номером 16:14:040401:199 из границы с.Черки-Дюртиле, предлагаемого к переводу из категории «земли населенных пунктов» в категорию «земли промышленности, энергетики, транспорта, связи, радиовещания, телевидения, информатики, земли для обеспечения космической деятельности, земли обороны, безопасности и земли иного специального назначения», в соответствии с архитектурно-планировочным решением;

- исключение земель, не поставленных на кадастровый учет (часть кадастрового квартала 16:14:040401), из границы с.Черки-Дюртиле, предлагаемых к постановке на кадастровый учет с установлением категории «земли сельскохозяйственного назначения», в соответствии с архитектурно-планировочным решением.

Таблица 3.10.1

Перечень земельных участков, исключаемых из границы населенных пунктов, входящих в состав
Большефроловского сельского поселения

Кадастровый номер земельного участка	Категория земель	Вид разрешенного использования		Площадь земельного участка по кадастру, га	Площадь исключаемого земельного участка, га	Планируемая категория	Планируемое разрешенное использование*	Основание для исключения земельных участков
		разрешенное использование	по документу					
с.Большое Фролово								
Включаемые земельные участки								
1. Корректировка границы населенного пункта								
16:14:090101:224	Земли лесного фонда	заготовка древесины; заготовка и сбор не древесных лесных ресурсов; заготовка пищевых лесных ресурсов и сбор лекарственных растений; ведение охотничьего хозяйства; ведение сельского хозяйства; осуществление научно-исследовательской, образовательной	заготовка древесины; заготовка и сбор не древесных лесных ресурсов; заготовка пищевых лесных ресурсов и сбор лекарственных растений; ведение охотничьего хозяйства; ведение сельского хозяйства; осуществление научно-исследовательской, образовательной	4,6	4,6	Земли населенных пунктов	Отдых (рекреация)	Письма Исполнительного комитета Буинского муниципального района Республики Татарстан от 30.11.2021 г. №02-5544 (см. Приложение 2 и 7 пояснительной записки

Кадастровый номер земельного участка	Категория земель	Вид разрешенного использования		Площадь земельного участка по кадастру, га	Площадь исключаемого земельного участка, га	Планируемая категория	Планируемое разрешенное использование*	Основание для исключения земельных участков
		разрешенное использование	по документу					
		деятельности; выращивание лесных плодовых, ягодных, декоративных растений, лекарственных растений; выполнение работ по геологическому изучению недр, разработка месторождений полезных ископаемых; строительство и эксплуатация водохранилищ и иных искусственных водных объектов, а также гидротехнических сооружений и специализированных портов;	деятельности; выращивание лесных плодовых, ягодных, декоративных растений, лекарственных растений; выполнение работ по геологическому изучению недр, разработка месторождений полезных ископаемых; строительство и эксплуатация водохранилищ и иных искусственных водных объектов, а также гидротехнических сооружений и специализированных портов;					материалов по обоснованию проекта внесения изменений в генеральный план Большефуровского сельского поселения Буинского муниципального района Республики Татарстан)

Кадастровый номер земельного участка	Категория земель	Вид разрешенного использования		Площадь земельного участка по кадастру, га	Площадь исключаемого земельного участка, га	Планируемая категория	Планируемое разрешенное использование*	Основание для исключения земельных участков
		разрешенное использование	по документу					
		строительство, реконструкция, эксплуатация линий электропередачи, линий связи, дорог, трубопроводов и др. линейных объектов; осуществление религиозной деятельности; иные виды, определенные в соответствии с частью 2 статьи 6 Лесного Кодекса РФ	строительство, реконструкция, эксплуатация линий электропередачи, линий связи, дорог, трубопроводов и др. линейных объектов; осуществление религиозной деятельности; иные виды, определенные в соответствии с частью 2 статьи 6 Лесного Кодекса РФ					
Итого к включению:				4,6	4,6			
Исключаемые земельные участки								
1. Корректировка границы населенного пункта								
земли, не поставленные на	Земли населённые	-	-	-	0,8932	Земли сельскохозяйственного назначения	Иные виды сельских	Архитектурно-планировочных

Кадастровый номер земельного участка	Категория земель	Вид разрешенного использования		Площадь земельного участка по кадастру, га	Площадь исключаемого земельного участка, га	Планируемая категория	Планируемое разрешенное использование*	Основание для исключения земельных участков
		разрешенное использование	по документу					
кадастровый учет (часть кадастрового квартала 16:14:090301)	ых пунктов						озяйстве нного использо вания	очное решение
Итого к исключению:					0,8932			

с.Черки-Дюртиле

Исключаемые земельные участки

1. Корректировка границы населенного пункта

16:14:040401:212	Земли населённых пунктов	кладбище	кладбище	4,2027	4,2027	Земли промышленности, энергетики, транспорта, связи, радиовещания, телевидения, информатики, земли для обеспечения космической деятельности, земли обороны, безопасности и земли иного специального назначения	Ритуальная деятельность	Письмо Министерства земельных и имущественных отношений Республики Татарстан от 22.08.2017 г. №1-29/11295
------------------	--------------------------	----------	----------	--------	--------	----------------------------------------------------------------------------------------------------------------------------------------------------------------------------------------------------------------	-------------------------	-----------------------------------------------------------------------------------------------------------

Кадастровый номер земельного участка	Категория земель	Вид разрешенного использования		Площадь земельного участка по кадастру, га	Площадь исключаемого земельного участка, га	Планируемая категория	Планируемое разрешенное использование*	Основание для исключения земельных участков
		разрешенное использование	по документу					
16:14:040401:198	Земли населённых пунктов	Для ведения личного подсобного хозяйства	Для ведения личного подсобного хозяйства	0,2973	0,2973	Земли промышленности, энергетики, транспорта, связи, радиовещания, телевидения, информатики, земли для обеспечения космической деятельности, земли обороны, безопасности и земли иного специального назначения	Ритуальная деятельность	Архитектурно-планировочное решение
16:14:040401:120	Земли населённых пунктов	Для ведения личного подсобного хозяйства	Для ведения личного подсобного хозяйства	0,1524	0,1524	Земли промышленности, энергетики, транспорта, связи, радиовещания, телевидения, информатики, земли для обеспечения космической деятельности,	Ритуальная деятельность	Архитектурно-планировочное решение

Кадастровый номер земельного участка	Категория земель	Вид разрешенного использования		Площадь земельного участка по кадастру, га	Площадь исключаемого земельного участка, га	Планируемая категория	Планируемое разрешенное использование*	Основание для исключения земельных участков
		разрешенное использование	по документу					
						земли обороны, безопасности и земли иного специального назначения		
16:14:040401:199	Земли населённых пунктов	Для ведения личного подсобного хозяйства	Для ведения личного подсобного хозяйства	0,1667	0,1668	Земли промышленности, энергетики, транспорта, связи, радиовещания, телевидения, информатики, земли для обеспечения космической деятельности, земли обороны, безопасности и земли иного специального назначения	Ритуальная деятельность	Архитектурно-планировочное решение
земли, не поставленные на кадастровый учет (часть кадастрового	-	-	-	-	0,3001	Земли сельскохозяйственного назначения	Иные виды сельскохозяйственного	Архитектурно-планировочное решение

Кадастровый номер земельного участка	Категория земель	Вид разрешенного использования		Площадь земельного участка по кадастру, га	Площадь исключаемого земельного участка, га	Планируемая категория	Планируемое разрешенное использование*	Основание для исключения земельных участков
		разрешенное использование	по документу					
квартала 16:14:040401)							использования	
земли, не поставленные на кадастровый учет (часть кадастрового квартала 16:14:040401)	-	-	-	-	0,069	Земли сельскохозяйственного назначения	Иные виды сельскохозяйственного использования	Архитектурно-планировочное решение
Итого к исключению:					5,1883			
Итого к исключению:					6,0815			

*в соответствии с Приказом Федеральной службы государственной регистрации, кадастра и картографии от 10 ноября 2020 г. № П/0412 «Об утверждении классификатора видов разрешенного использования земельных участков» (с изменениями и дополнениями).

Перечень мероприятий по установлению границ населенных пунктов, входящих в состав
Большефроловского сельского поселения

№ п/п	Наименование населенного пункта, входящего в состав поселения	Наименование объекта	Вид мероприятия	Единица измерения	Мощность		Сроки реализации		Источник мероприятия (наименование документа)
					Существующая	Дополнительная	Первая очередь (до 2031 г.)	Расчетный срок (2031 - 2046 гг.)	
1	с.Черки-Дюртиле	территория населенного пункта	исключение из границы населенного пункта земельного участка с категорией «земли населенных пунктов» и перевод данного земельного участка в категорию «земли промышленности, энергетики, транспорта, связи, радиовещания, телевидения, информатики, земель для обеспечения космической деятельности, земель обороны, безопасности и земель иного специального назначения»	га	4,2027	-	+	-	Письмо Министерства земельных и имущественных отношений Республики Татарстан от 22.08.2017 г. №1-29/11295

№ п/п	Наименование населенного пункта, входящего в состав поселения	Наименование объекта	Вид мероприятия	Единица измерения	Мощность		Сроки реализации		Источник мероприятия (наименование документа)
					Существующая	Дополнительная	Первая очередь (до 2031 г.)	Расчетный срок (2031 - 2046 гг.)	
2	с.Черки-Дюртиле	территория населенного пункта	исключение из границы населенного пункта земельного участка с категорией «земли населенных пунктов» и перевод данного земельного участка в категорию «земли промышленности, энергетики, транспорта, связи, радиовещания, телевидения, информатики, земель для обеспечения космической деятельности, земель обороны, безопасности и земель иного специального назначения»	га	0,2973	-	+	-	Генеральный план Большефроловского сельского поселения

№ п/п	Наименование населенного пункта, входящего в состав поселения	Наименование объекта	Вид мероприятия	Единица измерения	Мощность		Сроки реализации		Источник мероприятия (наименование документа)
					Существующая	Дополнительная	Первая очередь (до 2031 г.)	Расчетный срок (2031 - 2046 гг.)	
3	с.Черки-Дюртиле	территория населенного пункта	исключение из границы населенного пункта земельного участка с категорией «земли населенных пунктов» и перевод данного земельного участка в категорию «земли промышленности, энергетики, транспорта, связи, радиовещания, телевидения, информатики, земель для обеспечения космической деятельности, земель обороны, безопасности и земель иного специального назначения»	га	0,1524	-	+	-	Генеральный план Большефроловского сельского поселения

№ п/п	Наименование населенного пункта, входящего в состав поселения	Наименование объекта	Вид мероприятия	Единица измерения	Мощность		Сроки реализации		Источник мероприятия (наименование документа)
					Существующая	Дополнительная	Первая очередь (до 2031 г.)	Расчетный срок (2031 - 2046 гг.)	
4	с.Черки-Дюртиле	территория населенного пункта	исключение из границы населенного пункта земельного участка с категорией «земли населенных пунктов» и перевод данного земельного участка в категорию «земли промышленности, энергетики, транспорта, связи, радиовещания, телевидения, информатики, земель для обеспечения космической деятельности, земель обороны, безопасности и земель иного специального назначения»	га	0,1668	-	+	-	Генеральный план Большефроловского сельского поселения

№ п/п	Наименование населенного пункта, входящего в состав поселения	Наименование объекта	Вид мероприятия	Единица измерения	Мощность		Сроки реализации		Источник мероприятия (наименование документа)
					Существующая	Дополнительная	Первая очередь (до 2031 г.)	Расчетный срок (2031 - 2046 гг.)	
5	с.Черки-Дюртиле	территория населенного пункта	исключение из границы населенного пункта земель, не поставленных на кадастровый учет, постановка на кадастровый учет с установлением категории «земли сельскохозяйственного назначения»	га	0,3691	-	+	-	Генеральный план Большефроловского сельского поселения
6	с.Большое Фролово	территория населенного пункта	исключение из границы населенного пункта земель, не поставленных на кадастровый учет, постановка на кадастровый учет с установлением категории «земли сельскохозяйственного назначения»	га	0,8932	-	+	-	Генеральный план Большефроловского сельского поселения

№ п/п	Наименование населенного пункта, входящего в состав поселения	Наименование объекта	Вид мероприятия	Единица измерения	Мощность		Сроки реализации		Источник мероприятия (наименование документа)
					Существующая	Дополнительная	Первая очередь (до 2031 г.)	Расчетный срок (2031 - 2046 гг.)	
7	с.Большое Фролово	территория населенного пункта	включение в границу населенного пункта земельного участка с категорией «земли лесного фонда» и перевод данного земельного участка в категорию «земли населенных пунктов»	га	4,6	-	+	-	Генеральный план Большефроловского сельского поселения

3.11. Мероприятия по охране окружающей среды

Таблица 3.11.1

Перечень мероприятий по охране атмосферного воздуха

№ п/п	Наименование объекта	Вид мероприятия по охране атмосферного воздуха	Сроки реализации		Источник мероприятия (наименование документа)
			Первая очередь	Расчетный период	
1	КФХ «Шайхатаров Ф.Ф.», КФХ «Гатауллин Д.Г.», КФХ на юго-западной окраине н.п. Черки-Дюртиле, зерноток	Установление СЗЗ, внедрение наилучших доступных технологий в сфере очистки выбросов, озеленение специального назначения по периметру объекта. Производственный контроль за соблюдением гигиенических нормативов на границе СЗЗ	+		Генеральный план Большефроловского с.п., Правила установления санитарно-защитных зон и использования земельных участков, расположенных в границах санитарно-защитных зон (утв. Постановлением Правительства РФ от 03.03.2018 №222)
2	Площадка перспективного развития АПК до IV класса опасности площадью 5,2325 га; площадка перспективного развития АПК V класса опасности площадью 4,7160 га.	Установление СЗЗ, обеспечение инженерными сетями с внедрением НДТ в вопросах организации очистки выбросов загрязняющих веществ, озеленение специального назначения по периметру объекта. Производственный контроль за соблюдением гигиенических нормативов на границе СЗЗ	+	+	
3	Планируемая АЗС на автомобильной дороге Казань - Буинск - Ульяновск	Обеспечить применение усовершенствованного оборудования, измерительных приборов, емкостей и резервуаров, покрытия которых отвечают современным требованиям экологической и противопожарной безопасности; оборудование резервуаров станций и			+

		топливораздаточных колонок системами (установками) улавливания, рекуперации паров бензина; организацию санитарно-защитной зоны, организацию оперативного контроля и получение информации о качестве поступающих и реализуемых нефтепродуктов			
4	Сибирезазвенные скотомогильники	Установление СЗЗ, производственный контроль за соблюдением гигиенических нормативов на границе СЗЗ	+		
5	Региональные дороги	Озеленение специального назначения вдоль дорог		+	Генеральный план Большефроловского с.п.
6	Реконструкция автомобильной дороги общего пользования федерального значения Р-241 Казань-Буинск-Ульяновск	Применять технологию гидрообеспыливания источников выбросов загрязняющих веществ в атмосферный воздух, использовать малопылящие дорожные покрытия. Исключить открытое хранение и перевозку пылящих материалов без надлежащих защитных материалов.	+		ОДМ 218.3.031-2013 «Отраслевой дорожный методический документ. Методические рекомендации по охране окружающей среды при строительстве, ремонте и содержании автомобильных дорог» Генеральный план Большефроловского с.п.

Перечень мероприятий по охране поверхностных водных объектов

№ п/п	Наименование объекта	Вид мероприятия по охране поверхностных водных объектов	Сроки реализации		Источник мероприятия (наименование документа)
			Первая очередь	Расчетный период	
1	Территории в границах прибрежных защитных полос и водоохранных зон	<p>Не допускать сброс неочищенных сточных вод на рельеф, в водные объекты.</p> <p>Запретить мойку транспортных средств в границах ВОЗ.</p> <p>Не допускать размещения отходов производства и потребления в границах водоохранных зон.</p> <p>Проводить регулярную очистку водоохранных зон рек силами органов местного самоуправления, местных жителей и хозяйствующих субъектов от отходов потребления.</p> <p>Установить информационные таблички по границам водоохранных зон с указанием режима зон.</p> <p>Эксплуатация хозяйственных и иных объектов допускается при условии оборудования таких объектов сооружениями, обеспечивающими охрану водных объектов от загрязнения, засорения, заиления и истощения вод</p>	+		<p>Водный кодекс РФ, СанПиН 2.1.3684-21 "Санитарно-эпидемиологические требования к содержанию территорий городских и сельских поселений, к водным объектам, питьевой воде и питьевому водоснабжению населения, атмосферному воздуху, почвам, жилым помещениям, эксплуатации производственных, общественных помещений, организации и проведению санитарно-противоэпидемических (профилактических) мероприятий".</p>

2	Памятник природы регионального значения «Река Свяга»	Соблюдение режима особой охраны ООПТ (в части запрета сброса сточных, в том числе дренажных, вод в водные объекты, отнесенные к особо охраняемым водным объектам);	+		Генеральный план Большефроловского с.п., Водный кодекс РФ,
3	Асфальтобетонный завод ЗАО «Виразж»	Эксплуатация хозяйственного объекта в границах водоохранной зоны р. Свяга допускается при условии оборудования объекта сооружениями, обеспечивающими охрану водных объектов от загрязнения, засорения, заиления и истощения вод	+		Генеральный план Большефроловского с.п., Водный кодекс РФ,
4	Существующая жилая застройка в границах ВОЗ, ПЗП рр. Иныш, Черка, с притоками, р.Тоша	Проверка герметичности выгребных ям в жилой застройке в границах ВОЗ, ПЗП. Канализование жилых территорий, расположенных в границах ВОЗ, ПЗП		+	Генеральный план Большефроловского с.п., Водный кодекс РФ
5	Новые объекты ИЖС в непосредственной близости к береговой полосе водных объектов	Обеспечить применение принципов современного архитектурно-планировочного размещения зданий, сооружений с учетом четкого функционального зонирования территории, интегрирования зданий в существующий ландшафт с учетом требований ст.6 Водного кодекса Российской Федерации от 03.06.2006 № 74-ФЗ			Генеральный план Большефроловского с.п., Водный кодекс РФ
6	Кладбище н.п. Черки-Дюртиле (на ЗУ с КН 16:14:040401:212); н.п.	Частичное закрытие в связи с расположением в границах ВОЗ, ПЗП; недопущение последующих захоронений	+		Генеральный план Большефроловского с.п., Водный кодекс

	Большое Фролово (на ЗУ 16:14:090102:175)	в границах водоохранных зон			РФ
7	Полосы сельскохозяйственных угодий, попадающие в границы прибрежных защитных полос и водоохранных зон, в которых ведется распашка с/х земель	Озеленение специального назначения по границе прибрежной защитной полосы в целях недопущения выпаса скота и распашки земель, отказ от применения пестицидов в границах водоохранных зон	+		Генеральный план Большефроловского с.п., Водный кодекс РФ
8	Дороги и стоянки в границах ВОЗ	Организовать твердое покрытие дорог	+		Генеральный план Большефроловского с.п., Водный кодекс РФ
9	Площадка перспективного развития АПК до IV класса опасности площадью 5,2325 га; площадка перспективного развития АПК V класса опасности площадью 4,7160 га	Обеспечить объекты нового строительства инженерными сетями с внедрением наилучших доступных технологий в вопросах организации водоснабжения, водоотведения с очисткой производственных, хозяйственно-бытовых и ливневых стоков, повторного использования очищенных стоков, очистки выбросов загрязняющих веществ в атмосферный воздух, а также в вопросах обращения с отходами производства и потребления		+	Генеральный план Большефроловского с.п., Водный кодекс РФ
10	Реконструкция автомобильной дороги общего пользования федерального	Обеспечить защиту поверхностных и грунтовых вод от загрязнения дорожной пылью, горюче-смазочными материалами, обеспыливающими, противогололедными и другими	+		Генеральный план Большефроловского с.п., Водный кодекс РФ;

	значения Р-241 Казань-Буинск- Ульяновск	<p>используемыми химическими веществами. Не допускать розлив горюче-смазочных материалов и прочих технологических жидкостей.</p> <p>Организовать систему поверхностного водоотвода, обеспечивающую сбор стока с покрытия строительной площадки.</p> <p>При заправке строительного технологического оборудования применять поддоны с песком или щебнем. Места размещения сыпучих строительных материалов должны быть обвалованы.</p>			ОДМ 218.3.031-2013 «Отраслевой дорожный методический документ. Методические рекомендации по охране окружающей среды при строительстве, ремонте и содержании автомобильных дорог»
7	Спортивно-оздоровительный комплекс	<p>Обеспечить применение принципов современного архитектурно-планировочного размещения зданий, сооружений с учетом четкого функционального зонирования территории, интегрирования зданий в существующий ландшафт с учетом требований ст.6 Водного кодекса Российской Федерации от 03.06.2006 № 74-ФЗ</p> <p>До начала строительства необходимо обеспечить подготовку проектов планировки и проектов межевания территорий с проработкой вопросов комплексного обеспечения участков сетями инженерной инфраструктуры, в том числе водоснабжения и</p>	+		Генеральный план Большефроловского с.п

		<p>водоотведения с определением: источников водоснабжения населения, обеспечивающих полную потребность, организацией зон их санитарной охраны, мест размещения и мощности очистных сооружений (с обеспечением очистки стоков до установленных нормативов), мест сброса очищенных стоков).</p> <p>Обеспечить выполнение требований ч.8 ст. 6 Водного Кодекса РФ, гарантирующего каждому гражданину право пользоваться (без использования механических транспортных средств) береговой полосой водных объектов общего пользования для передвижения и пребывания около них, в том числе для осуществления любительского и спортивного рыболовства и причаливания плавучих средств.</p>			
--	--	-------------------------------------------------------------------------------------------------------------------------------------------------------------------------------------------------------------------------------------------------------------------------------------------------------------------------------------------------------------------------------------------------------------------------------------------------------------------------------------------------------------------------------------------------------------------------------------------------------------------------------------------------------------------------------------------------------------------------------------------------------------	--	--	--

Перечень мероприятий по охране источников питьевого водоснабжения

№ п/п	Наименование объекта	Вид мероприятия	Сроки реализации		Источник мероприятия (наименование документа)
			Первая очередь	Расчетный период	
1	<p>Артезианские скважины в н.п. Черки-Дюртиле, Большое Фролово, Степановка</p> <p>Планируемая артезианская скважина для водоснабжения базы отдыха.</p>	<p>Оформить лицензию на право пользования недрами с целью добычи подземных вод.</p> <p>Разработать проекты зон санитарной охраны источников водоснабжения.</p> <p>Согласовать проекты зон санитарной охраны скважины с Управлением Роспотребнадзора по РТ.</p> <p>Соблюдать режим ЗСО.</p> <p>Внести в ЕГРН границы зон санитарной охраны в составе 3х поясов.</p> <p>Проверить герметичность выгребных ям в жилой застройке, попадающей в границы II, III поясов ЗСО.</p> <p>Обеспечить сторожевой сигнализацией и охранным освещением, спланировать территорию для отвода поверхностных вод от устья скважин.</p> <p>При планировании в границах II, III поясов строительства, связанного с нарушением почвенного покрова, получить обязательное согласование с Управлением Роспотребнадзора по РТ.</p> <p>Обеспечить производственный контроль качества питьевой воды</p>	+		<p>Генеральный план Большефроловского с.п., СанПиН 2.1.4.1110-02 «Зоны санитарной охраны источников водоснабжения и водопроводов питьевого назначения», проекты ЗСО</p>
			+		
2	Родники	<p>Проверить герметичность выгребных ям в жилой застройке, попадающей в границы I пояса ЗСО</p> <p>Обследовать и благоустроить родники</p>	+		<p>Генеральный план Большефроловского с.п.</p>

Перечень мероприятий по охране земельных ресурсов

№ п/п	Наименование объекта	Вид мероприятия	Сроки реализации		Источник мероприятия (наименование документа)
			Первая очередь	Расчетный период	
1	1. 2. 3. Сибирязвенный скотомогильник в 2 км северо-восток от с. Большое Фролово, ОКС 16:14:090103:100; 4. 5. Сибирязвенный скотомогильник севернее н.п. Степановка	Установление санитарно-защитной зоны с целью ее сокращения; микробиологический мониторинг территорий сибирязвенных скотомогильников и их санитарно-защитных зон с целью выяснения степени активности возбудителя сибирской язвы	+		Правила установления санитарно-защитных зон и использования земельных участков, расположенных в границах санитарно-защитных зон (утв. Постановлением Правительства РФ от 03.03.2018 №222) Генеральный план Большефроловского с.п.

№ п/п	Наименование объекта	Вид мероприятия	Сроки реализации		Источник мероприятия (наименование документа)
			Первая очередь	Расчетный период	
2	6. Объекты нового строительства	<p>Обеспечить применение принципов современного архитектурно-планировочного размещения зданий, сооружений с учетом четкого функционального зонирования территории, интегрирования зданий в существующий ландшафт.</p> <p>Обеспечить рекультивацию земель, временно используемых для размещения оборудования и материалов, применяемых при строительстве.</p> <p>Для предотвращения загрязнения прилегающих к местам работ территорий необходимо обваловывать места хранения сыпучих строительных материалов</p>	+		Генеральный план Большефроловского с.п.

№ п/п	Наименование объекта	Вид мероприятия	Сроки реализации		Источник мероприятия (наименование документа)
			Первая очередь	Расчетный период	
3	7. Реконструкция автомобильной дороги общего пользования федерального значения Р-241 Казань-Буинск-Ульяновск	Обеспечить рекультивацию земель, временно используемых для размещения оборудования и материалов, применяемых при реконструкции. Для предотвращения загрязнения прилегающих к местам работ территорий необходимо обваловывать места хранения сыпучих строительных материалов.	+		ОДМ 218.3.031-2013 «Отраслевой дорожный методический документ. Методические рекомендации по охране окружающей среды при строительстве, ремонте и содержании автомобильных дорог»; Генеральный план Большефроловского с.п.

Таблица 3.11.5

Перечень мероприятий по оптимизации системы обращения с отходами производства и потребления

№ п/п	Наименование объекта	Вид мероприятия	Сроки реализации		Источник мероприятия (наименование документа)
			Первая очередь	Расчетный период	
1	Контейнерные и специальные площадки на территории поселения	Предусмотреть контейнерные площадки для коммунальных отходов с твердым покрытием с установкой водонепроницаемых контейнеров для сбора отходов в соответствии с потребностями. Предусмотреть на территории поселения специальные площадки с твердым покрытием и ограждением, препятствующим развалу отходов для сбора и хранения крупногабаритных отходов. Организовать дифференцированный сбор твердых коммунальных отходов.	+		СанПиН 2.1.3684-21 Генеральный план Большефроловского с.п

№ п/п	Наименование объекта	Вид мероприятия	Сроки реализации		Источник мероприятия (наименование документа)
			Первая очередь	Расчетный период	
		<p>Организовать пункты приема энергосберегающих ламп, используемых в бытовых условиях, и их вывоз к местам утилизации отходов с высоким классом токсичности;</p> <p>Организовать пункт приема стеклотары, стеклобоя, макулатуры, металлических банок, металлолома, пластика и пластиковых бутылок, хлопчатобумажной ветоши, автомобильных шин</p> <p>Обеспечить проведение санитарно-эпидемиологических мероприятий при эксплуатации контейнерных и специальных площадок.</p>			
2	Существующие и планируемые объекты с/х производства	<p>Обустроить водонепроницаемые площадки с твердым покрытием для накопления твердой фракции навоза (помета).</p> <p>Накопление отходов осуществлять на площадках, имеющих твердое покрытие и оборудованных ливневой канализацией.</p> <p>Рекультивировать территории недействующих объектов.</p>	+		
3	Площадки перспективного развития АПК IV и V класса опасности	<p>Необходимо обеспечить на площадках перспективного развития АПК IV и V класса опасности внедрение наилучших доступных технологий в сфере обращения с отходами производства и потребления.</p>		+	Генеральный план Большефроловского с.п

№ п/п	Наименование объекта	Вид мероприятия	Сроки реализации		Источник мероприятия (наименование документа)
			Первая очередь	Расчетный период	
4	8. Сибиреязвенный скотомогильник в 2 км на северо-восток от с. Большое Фролово, ОКС 16:14:090103:100; 9. Сибиреязвенный скотомогильник севернее н.п. Степановка	Установление санитарно-защитной зоны с целью ее сокращения; микробиологический мониторинг территорий сибиреязвенных скотомогильников и их санитарно-защитных зон с целью выяснения степени активности возбудителя сибирской язвы	+		Генеральный план Большефроловского с.п
10. 5	11. Реконструкция автомобильной дороги общего пользования федерального значения Р-241 Казань-Буинск-Ульяновск	12. Организовать специально оборудованные в границах полосы отвода места временного хранения отходов строительства, обеспечить уборку бытового мусора. 13. .	14. +	15.	16. ОДМ 218.3.031-2013 «Отраслевой дорожный методический документ. Методические рекомендации по охране окружающей среды при строительстве, ремонте и содержании автомобильных дорог» 17. Генеральный план Большефроловского с.п.
18. 6	19. Спортивно-оздоровительный комплекс	20. Предусмотреть контейнерные площадки для коммунальных отходов с твердым покрытием с установкой водонепроницаемых контейнеров для сбора отходов в соответствии с потребностями. 21.	22. +	23.	24. Генеральный план Большефроловского с.п

Перечень мероприятий по организации зон с особыми условиями использования территории

№ п/п	Наименование объекта	Вид мероприятия по организации ЗОУИТ	Сроки реализации		Источник мероприятия (наименование документа)
			Первая очередь	Расчетный период	
1	КФХ «Шайхатаров Ф.Ф», КФХ «Гатауллин Д.Г.», КФХ на юго-западной окраине н.п. Черки-Дюртиле, зерноток, площадки перспективного развития, сибиреязвенные скотомогильники, планируемая АЗС	Установить санитарно-защитную зону	+		Правила установления санитарно-защитных зон и использования земельных участков, расположенных в границах санитарно-защитных зон (утв. Постановлением Правительства РФ от 03.03.2018 №222)
2	Автомобильные дороги: Р 241, "Казань - Буинск - Ульяновск"; Большое Фролово – Черки – Гришино; "Казань - Ульяновск" - полигон ТБО; Буинск-Тетюши.	Установить полосу отвода и придорожную полосу	+		№257-ФЗ от 08.11.2007 «Об автомобильных дорогах и о дорожной деятельности в Российской Федерации и о внесении изменений в отдельные законодательные акты Российской Федерации»
3	Распределительный газопровод высокого давления и ГРП	Внести в ЕГРН зоны минимальных расстояний	+		СП 36.13330.2012 «СНиП 2.05.06-85*»
4	р. Свяга, р. Черка, р. Иныш с притоками, р. Тоша, р. Турма	Обозначить на местности информационными знаками границы прибрежных защитных полос и водоохраных зон	+		Водный кодекс РФ

5	Водозаборные скважины и колодцы	Установить и внести в ЕГРН границы зоны санитарной охраны	+		СанПиН 2.1.4.1110-02 «Зоны санитарной охраны источников водоснабжения и водопроводов питьевого назначения»
---	---------------------------------	-----------------------------------------------------------	---	--	------------------------------------------------------------------------------------------------------------

3.12. Мероприятия по развитию инженерной инфраструктуры

Таблица 3.12.1

Перечень мероприятий по развитию системы водоснабжения населенных пунктов, входящих в состав Большефроловского сельского поселения Буинского муниципального района Республики Татарстан

№ п/п	Местоположение	Наименование объекта	Вид мероприятия	Ед. измерения	Мощность	Сроки реализации		Источник мероприятия
						Первая очередь (до 2031 г.)	Расчетный срок (2032-2046 гг.)	
МЕРОПРИЯТИЯ МЕСТНОГО (РАЙОННОГО) ЗНАЧЕНИЯ								
1	с.Большое Фролово, с.Степановка, с.Черки-Дюртиле	Сети водоснабжения	Новое строительство	км	-	+	-	Генеральный план Большефроловского СП
2	Территория сельского поселения	Узлы учета водопотребления	Организационное	шт	-	+	+	Генеральный план Большефроловского СП

Таблица 3.12.2

Перечень мероприятий по развитию системы водоотведения населенных пунктов, входящих в состав Большефроловского сельского поселения Буинского муниципального района Республики Татарстан

№ п/п	Местоположение	Наименование объекта	Вид мероприятия	Ед. измерения	Мощность	Сроки реализации		Источник мероприятия
						Первая очередь (до 2031 г.)	Расчетный срок (2032-2046 гг.)	
МЕРОПРИЯТИЯ МЕСТНОГО (РАЙОННОГО) ЗНАЧЕНИЯ								
1	Территория сельского поселения	Автономная система канализации	Новое строительство	шт	-	+	+	Генеральный план Большефроловского СП

Таблица 3.12.3

Перечень мероприятий по санитарной очистке территорий населенных пунктов, входящих в состав Большефроловского сельского поселения Буинского муниципального района Республики Татарстан

№ п/п	Местоположение	Наименование объекта	Вид мероприятия	Ед. измерения	Мощность	Сроки реализации		Источник мероприятия
						Первая очередь (до 2031 г.)	Расчетный срок (2032-2046 гг.)	
МЕРОПРИЯТИЯ МЕСТНОГО (РАЙОННОГО) ЗНАЧЕНИЯ								
1	Территория сельского поселения	Планово-регулярная санитарная очистка территории	Организационное	шт.	1	+	+	Генеральный план Большефроловского СП
2	с.Большое Фролово	Контейнеры	Организационное	шт.	5	+	-	Генеральный план Большефроловского СП
3	с.Степановка	Контейнеры	Организационное	шт.	3	+	-	Генеральный план Большефроловского СП
4	с.Черки-Дюртиле	Контейнеры	Организационное	шт.	3	+	-	Генеральный план Большефроловского СП

Таблица 3.12.4

Перечень мероприятий по газоснабжению населенных пунктов, входящих в состав Большефроловского сельского поселения Буинского муниципального района Республики Татарстан

№ п/п	Местоположение	Наименование объекта	Вид мероприятия	Ед. измерения	Мощность	Сроки реализации		Источник мероприятия
						Первая очередь (до 2031 г.)	Расчетный срок (2032-2046 гг.)	
МЕРОПРИЯТИЯ МЕСТНОГО (РАЙОННОГО) ЗНАЧЕНИЯ								
1	с.Большое Фролово, с.Степановка	Сети газоснабжения	Новое строительство	км	-	+	+	Генеральный план Большефроловского СП

Таблица 3.12.5

Перечень мероприятий по электроснабжению населенных пунктов, входящих в состав
Большефроловского сельского поселения Буинского муниципального района Республики Татарстан

№ п/п	Местоположение	Наименование объекта	Вид мероприятия	Ед. измерения	Мощность	Сроки реализации		Источник мероприятия
						Первая очередь (до 2031 г.)	Расчетный срок (2032-2046 гг.)	
МЕРОПРИЯТИЯ МЕСТНОГО (РАЙОННОГО) ЗНАЧЕНИЯ								
1	Территория сельского поселения	ТП 10/0,4 кВ	Реконструкция	-	-	+	+	Генеральный план Большефроловского СП
2	Территория сельского поселения	ВЛ 10, 0,4 кВ	Реконструкция	км		+	+	Генеральный план Большефроловского СП
3	с.Большое Фролово, с.Степановка, с.Черки-Дюртиле	ВЛ 10, 0,4 кВ	Новое строительство	км	-	+	+	Генеральный план Большефроловского СП

25.

Таблица 3.12.6

Перечень мероприятий по слаботочным сетям населенных пунктов, входящих в состав Большефроловского сельского поселения
Буинского муниципального района Республики Татарстан

№ п/п	Местоположение	Наименование объекта	Вид мероприятия	Ед. измерения	Мощность	Сроки реализации		Источник мероприятия
						Первая очередь (до 2031 г.)	Расчетный срок (2032-2046 гг.)	
МЕРОПРИЯТИЯ МЕСТНОГО (РАЙОННОГО) ЗНАЧЕНИЯ								
1	с.Большое Фролово	АТС	Реконструкция с увеличением мощности	шт	85	+	-	Генеральный план Большефроловского СП

Таблица 3.12.7

Перечень мероприятий по теплоснабжению населенных пунктов, входящих в состав Большефроловского сельского поселения
Буинского муниципального района Республики Татарстан

№ п/п	Местоположение	Наименование объекта	Вид мероприятия	Ед. измерения	Мощность	Сроки реализации		Источник мероприятия
						Первая очередь (до 2025 г.)	Расчетный срок (2026-2040 гг.)	
МЕРОПРИЯТИЯ МЕСТНОГО (РАЙОННОГО) ЗНАЧЕНИЯ								
1	с.Большое Фролово	БМК для общественного центра	Новое строительство	шт.	1	+	-	Генеральный план Большефроловского СП
2	с.Черки-Дюртиле	БМК для сельского дома культуры	Новое строительство	шт.	1	+	-	Генеральный план Большефроловского СП

3.13. Мероприятия по развитию инженерной подготовки территории

Таблица 3.13.1

Перечень мероприятий инженерной защиты территории Большефроловского сельского поселения
Буинского муниципального района Республики Татарстан

№ п/п	Местоположение	Опасные природные процессы	Описание мероприятия
1	Реки Иныш, Черка с притоками	Склоновая линейная эрозия, овраги, оползневая эрозия	Укрепление склонов террас речных долин и овражных склонов путем агролесомелиорации
2	Территория Большефроловского сельского поселения	Землетрясение интенсивностью 5баллов	При возведении зданий и сооружений следует учитывать степень сейсмической опасности, расчет конструкций и оснований зданий и сооружений должен быть выполнен в соответствии с требованиями СП 14.13330.2018, СП 20.13330.2016

3.14. Мероприятия по гражданской обороне, предупреждению чрезвычайных ситуаций природного и техногенного характера

Таблица 3.14.1

Перечень мероприятий по гражданской обороне, предупреждению чрезвычайных ситуаций природного и техногенного характера
Большефроловского сельского поселения Буинского муниципального района Республики Татарстан

№ п/п	Наименование объекта	Вид мероприятия	Единица измерения	Сроки реализации		Источник мероприятия (наименование документа)
				Первая очередь	Расчетный период	
1	Большефроловское сельское поселение	Создание добровольной пожарной охраны		+		Генеральный план Большефроловского сельского поселения
2	Большефроловское сельское поселение	Установка речевых сиренных установок	Шт.	+		Генеральный план Большефроловского сельского поселения

4. ПАРАМЕТРЫ ФУНКЦИОНАЛЬНЫХ ЗОН

Таблица 4.1

Параметры функциональных зон, используемых в проекте генерального плана Большефроловского сельского поселения

№ п/п	Наименование функциональной зоны	Описание назначения функциональной зоны	Параметры функциональной зоны	Коды возможных видов разрешенного использования земельных участков в функциональной зоне	Планируемые для размещения объекты
1	Зона застройки индивидуальными жилыми домами	-индивидуальные отдельно стоящие жилые дома с приусадебными земельными участками; -объекты капитального строительства, необходимые для обслуживания жилой застройки, а также связанные с проживанием граждан	Предельное количество этажей основного строения:3 (включая мансардный); Коэффициент застройки: 0,2-0,3	2.1; 2.2; 2.3; 3.4.1; 3.5.1; 3.8.1; 3.10.1; 4.4; 5.1.3; 9.3; 11.1, 11.2; 11.3; 12.0.1; 12.0.2	Застройка индивидуальными жилыми домами

№ п/п	Наименование функциональной зоны	Описание назначения функциональной зоны	Параметры функциональной зоны	Коды возможных видов разрешенного использования земельных участков в функциональной зоне	Планируемые для размещения объекты
2	Многофункциональная общественно-деловая зона	<ul style="list-style-type: none"> -административные учреждения; -объекты, обеспечивающие предоставление бытовых услуг; -объекты гостиничного обслуживания; - объекты, обеспечивающие предоставление ветеринарных услуг; -объекты социального обслуживания; -объекты торговли, рынки – объекты общественного питания; -объекты предпринимательства и делового управления; -учреждения, оказывающие банковские и страховые услуги; -объекты, необходимые для обеспечения внутреннего правопорядка; 	<p>Предельное количество этажей основного строения: 5 (включая мансардный); Предельная высота основного строения: 20 м; Коэффициент застройки: 1</p>	<p>2.7; 3.1.2; 3.2.2; 3.2.3; 3.2.4; 3.3; 3.4.1; 3.4.2; 3.5.1; 3.5.2; 3.6.1; 3.7.1; 3.7.2; 3.8.1; 3.8.2; 3.9.2; 3.10.1; 4.1; 4.4; 4.5; 4.6; 4.7; 4.8.1; 5.1.1; 5.1.2; 5.1.3; 9.3; 11.1, 11.2; 11.3; 12.0.1; 12.0.2</p>	

№ п/п	Наименование функциональной зоны	Описание назначения функциональной зоны	Параметры функциональной зоны	Коды возможных видов разрешенного использования земельных участков в функциональной зоне	Планируемые для размещения объекты
3	Зона специализированной общественной застройки	<ul style="list-style-type: none"> -объекты медицинского обслуживания; -здания и сооружения религиозного использования; - объекты образования и просвещения; -объекты дошкольного, начального и среднего общего образования, образовательные кружки; - объекты культуры, культурно-досуговой деятельности; -объекты, предназначенные для организации развлекательных мероприятий; -объекты спорта; -объекты, предназначенные для осуществления выставочно-ярмарочной деятельности; 	<p>Предельное количество этажей основного строения: 5 (включая мансардный); Предельная высота основного строения: 20 м; Коэффициент застройки: 0,8</p>	<p>3.2.1; 3.2.2; 3.2.3; 3.2.4; 3.3; 3.4.1; 3.4.2; 3.4.3; 3.5.1; 3.5.2; 3.6.1; 3.7.1; 3.7.2; 3.8.1; 3.8.2; 3.9.2; 3.10.1; 4.1; 4.5; 4.6; 4.7; 5.1.2; 5.1.3; 11.1, 11.2; 11.3; 12.0.1; 12.0.2</p>	

№ п/п	Наименование функциональной зоны	Описание назначения функциональной зоны	Параметры функциональной зоны	Коды возможных видов разрешенного использования земельных участков в функциональной зоне	Планируемые для размещения объекты
4	Зона исторической застройки	<ul style="list-style-type: none"> -административные учреждения; -объекты, обеспечивающие предоставление бытовых услуг; -объекты гостиничного обслуживания; - объекты, обеспечивающие предоставление ветеринарных услуг; -объекты социального обслуживания; -объекты торговли, рынки; – объекты общественного питания; -объекты предпринимательства и делового управления; -учреждения, оказывающие банковские и страховые услуги; -объекты, необходимые для обеспечения внутреннего правопорядка; 	<p>Предельное количество этажей основного строения: 5 (включая мансардный); Предельная высота основного строения: 20 м; Коэффициент застройки: 1</p>	<p>2.7; 3.1.2; 3.2.2; 3.2.3; 3.2.4; 3.3; 3.4.1; 3.4.2; 3.5.1; 3.5.2; 3.6.1; 3.7.1; 3.7.2; 3.8.1; 3.8.2; 3.9.2; 3.10.1; 4.1; 4.4; 4.5; 4.6; 4.7; 4.8.1; 5.1.1; 5.1.2; 5.1.3; 9.3; 11.1, 11.2; 11.3; 12.0.1; 12.0.2</p>	-

№ п/п	Наименование функциональной зоны	Описание назначения функциональной зоны	Параметры функциональной зоны	Коды возможных видов разрешенного использования земельных участков в функциональной зоне	Планируемые для размещения объекты
5	Производственные зоны, зоны инженерной и транспортной инфраструктур	предназначены для размещения промышленных, коммунальных и складских объектов, объектов инженерной и транспортной инфраструктур, в том числе сооружений и коммуникаций железнодорожного, автомобильного, речного, морского, воздушного и трубопроводного транспорта, связи, а также для установления санитарно-защитных зон таких объектов в соответствии с требованиями технических регламентов.	коэффициент застройки: до 0,8	1.15; 2.7.1; 3.1.1; 3.3; 3.9.1; 3.9.2; 3.9.3; 4.1; 4.4; 4.5; 4.6; 4.9; 4.9.1.1; 4.9.1.3; 4.9.1.4; 6.0; 6.2.1; 6.3; 6.3.1; 6.4; 6.5; 6.6; 6.7; 6.8; 6.9; 6.9.1; 6.11; 6.12; 7.3; 7.6; 11.1, 11.2; 11.3; 12.0.1; 12.0.2; 2.7;6.9; 2.7.1; 3.1.2; 3.9.1; 6.7;	

№ п/п	Наименование функциональной зоны	Описание назначения функциональной зоны	Параметры функциональной зоны	Коды возможных видов разрешенного использования земельных участков в функциональной зоне	Планируемые для размещения объекты
6	Производственная зона	<ul style="list-style-type: none"> - объекты промышленного производства IV и V классов опасности; - объекты промышленного производства иных классов опасности при условии использования передовых технологических решений при производстве и разработки проекта санитарно-защитной зоны; - объекты добычи полезных ископаемых 	коэффициент застройки: до 0,8	<p>1.15; 2.7.1; 3.1.1; 3.3; 3.9.1; 3.9.2; 3.9.3; 4.1; 4.4; 4.5; 4.6; 4.9; 4.9.1.1; 4.9.1.3; 4.9.1.4; 6.0; 6.2.1; 6.3; 6.3.1; 6.4; 6.5; 6.6; 6.7; 6.8; 6.9; 6.9.1; 6.11; 6.12; 7.3; 7.6; 11.1, 11.2; 11.3; 12.0.1; 12.0.2; 2.4; 2.7.1</p>	
7	Зона инженерной инфраструктуры	<ul style="list-style-type: none"> - объекты электро-, газо-, тепло-, водоснабжения, водоотведения населенных пунктов; - антенно-мачтовые сооружения, объекты связи; - гидротехнические сооружения; 	Не устанавливаются	<p>2.7.1; 3.1.2; 3.9.1; 6.7; 11.1, 11.2; 11.3; 12.0.1; 12.0.2</p>	

№ п/п	Наименование функциональной зоны	Описание назначения функциональной зоны	Параметры функциональной зоны	Коды возможных видов разрешенного использования земельных участков в функциональной зоне	Планируемые для размещения объекты
8	Зона транспортной инфраструктуры	-размещение постоянных или временных гаражей, стоянок для хранения служебного автотранспорта; -объекты дорожного сервиса; -размещение различного рода путей сообщения и сооружений, используемых для перевозки людей или грузов;	Не устанавливаются	2.4; 2.7.1; 3.1.1; 3.9.1; 4.9.1.1; 4.9.1.2; 4.9.1.3; 4.9.1.4; 7.1.1; 7.1.2; 7.2.2; 7.2.3; 7.3; 7.4; 7.6; 11.1, 11.2; 11.3; 12.0.1; 12.0.2	-Объект придорожного сервиса
9	Зона сельскохозяйственных угодий	-осуществление хозяйственной деятельности на сельскохозяйственных угодьях, связанной с производством сельскохозяйственных культур; -выпас сельскохозяйственных животных; -полевые дороги;	Не устанавливаются	Не устанавливаются	-

10	Производственная зона сельскохозяйственных предприятий	<p>-объекты сельскохозяйственного производства IV и V классов опасности;</p> <p>- объекты сельскохозяйственного производства иных классов опасности при условии использования передовых технологических решений при производстве и разработки проекта санитарно-защитной зоны;</p> <p>-размещение зданий, сооружений, используемых для производства и хранения первичной и глубокой переработки сельскохозяйственной продукции;</p> <p>-размещение машино-транспортных и ремонтных станций, ангаров и гаражей для сельскохозяйственной техники, водонапорных башен, трансформаторных станций и иного технического оборудования, используемого для ведения сельского хозяйства;</p>	Коэффициент застройки: 0,8	1.3; 1.5; 1.8; 1.9; 1.10; 1.11; 1.12; 1.13; 1.14; 1.15; 1.17; 1.18; 2.7.1; 3.9.1; 3.10.1; 4.4; 4.6; 4.9.1.1; 4.9.1.3; 6.9; 6.9.1; 6.12; 11.1, 11.2; 11.3; 12.0.1; 12.0.2	<p>-Площадка перспективного развития агропромышленного комплекса V класса опасности;</p> <p>- Площадка перспективного развития агропромышленного комплекса IV класса опасности</p>
----	--------------------------------------------------------	------------------------------------------------------------------------------------------------------------------------------------------------------------------------------------------------------------------------------------------------------------------------------------------------------------------------------------------------------------------------------------------------------------------------------------------------------------------------------------------------------------------------------------------------------------------------------------------------------------------------------------------------------------------------------------	----------------------------	--------------------------------------------------------------------------------------------------------------------------------------------------------------------------	------------------------------------------------------------------------------------------------------------------------------------------------------------------------------------

№ п/п	Наименование функциональной зоны	Описание назначения функциональной зоны	Параметры функциональной зоны	Коды возможных видов разрешенного использования земельных участков в функциональной зоне	Планируемые для размещения объекты
11	Зона лесов	<ul style="list-style-type: none"> - уход за защитными лесами; - иная хозяйственная деятельность, разрешенная в защитных лесах, соблюдение режима использования природных ресурсов в заказниках, сохранение свойств земель, являющихся особо ценными; - деятельность по заготовке, первичной обработке и вывозу древесины и недревесных лесных ресурсов; - охрана и восстановление лесов; 	Не устанавливаются	Не устанавливаются	-
12	Зона кладбищ	- размещение мест захоронения	Не устанавливаются	3.1.1; 3.9.1; 11.1, 11.2; 11.3; 12.0.1; 12.0.2; 12.1	-

№ п/п	Наименование функциональной зоны	Описание назначения функциональной зоны	Параметры функциональной зоны	Коды возможных видов разрешенного использования земельных участков в функциональной зоне	Планируемые для размещения объекты
13	Зона складирования и захоронения отходов	Размещение, хранение, захоронение, утилизация, накопление, обработка, обезвреживание отходов производства и потребления, медицинских отходов, биологических отходов, радиоактивных отходов, веществ, разрушающих озоновый слой, а также размещение объектов размещения отходов, захоронения, хранения, обезвреживания таких отходов (скотомогильников, мусоросжигательных и мусороперерабатывающих заводов, полигонов по захоронению и сортировке бытового мусора и отходов, мест сбора вещей для их вторичной переработки)		3.9.1; 4.9.1.3; 11.1, 11.2; 11.3; 12.0.1; 12.0.2; 12.2	-
14	Зона акваторий	-поверхностные водные объекты;	Не устанавливаются	Не устанавливаются	-
15	Иные зоны	-земельные участки общего пользования; -улично-дорожная сеть	Не устанавливаются	12.0.1; 12.0.2; 12.3	-

¹ Включает все планируемые для размещения в определенной функциональной зоне объекты федерального значения, объекты регионального значения, объекты местного значения, за исключением линейных объектов.

5. ТАБЛИЦА Внесения изменений в генеральный план Большефроловского сельского поселения Буинского муниципального района Республики Татарстан

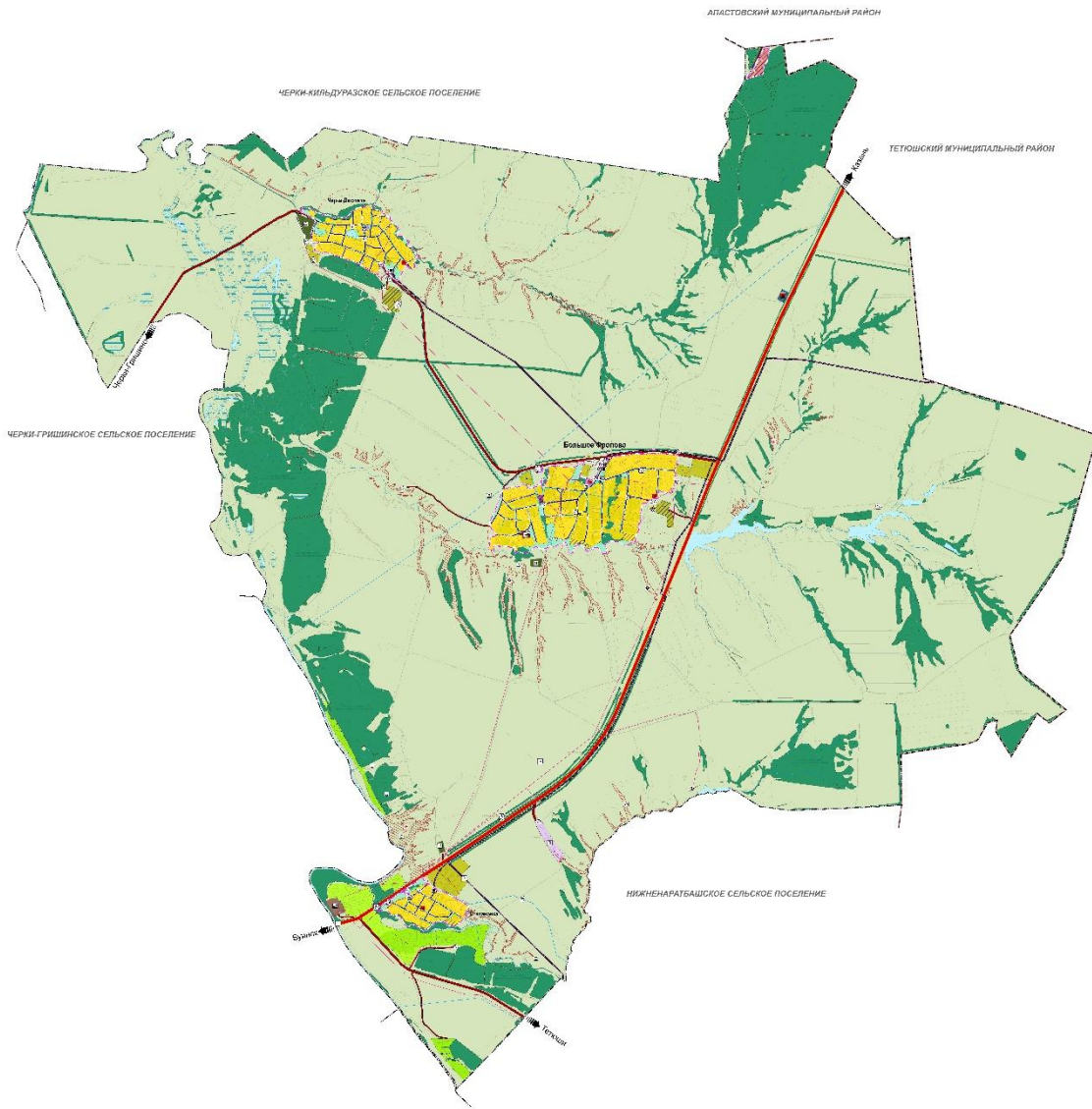
Таблица 5.1

Таблица внесения изменений в генеральный план Большефроловского сельского поселения Буинского муниципального района Республики Татарстан

№ п/п	Наименование объекта	Мероприятие	Значение мероприятия	Мощность	Сроки реализации	Ссылка на раздел	Внесение изменений	Источник мероприятия
1	Земельный участок с кадастровым номером 16:14:090101:224	Включение земельного участка в границу населенного пункта с.Большое Фролово	Местное	4,6 га	до 2031 г.	ПЗ, Обосновывающие материалы. Раздел 4.5 Развитие лесного комплекса, 4.11. Установление границ населенных пунктов Большефроловского сельского поселения Буинского муниципального района Республики Татарстан», раздел 5 «Технико-экономические показатели». ПЗ, Положение о территориальном планировании.	Добавление нового материала	Письма Исполнительного комитета Буинского муниципального района Республики Татарстан от 30.11.2021 г. №02-5544. Смотри Приложение 2, 3,4,6 и 7 пояснительной записки материалов по обоснованию проекта внесения изменений в генеральный план Большефроловского сельского поселения

№ п/п	Наименование объекта	Мероприятие	Значение мероприятия	Мощность	Сроки реализации	Ссылка на раздел	Внесение изменений	Источник мероприятия
						раздел 3.4. Мероприятия по развитию лесного комплекса, 1.8. «Мероприятия по установлению границ населенных пунктов»		Буинского муниципального района Республики Татарстан)

ГЕНЕРАЛЬНЫЙ ПЛАН БОЛЬШЕФРОЛОВСКОГО СЕЛЬСКОГО ПОСЕЛЕНИЯ
БУЙНОГО МУНИЦИПАЛЬНОГО РАЙОНА РЕСПУБЛИКИ ТАТАРСТАН (ВНЕСЕНИЕ ИЗМЕНЕНИЙ)
КАРТА ТЕРРИТОРИЙ, ПОДВЕРЖЕННЫХ РИСКУ ВОЗНИКНОВЕНИЯ ЧРЕЗВЫЧАЙНЫХ СИТУАЦИЙ ПРИРОДНОГО
И ТЕХНОГЕННОГО ХАРАКТЕРА, МЕРОПРИЯТИЙ ПО ГРАЖДАНСКОЙ ОБОРОНЕ
М 1:10000



СВЕДЕНИЯ О РАБОТЕ	
Исполнитель:	ИП «Татарстан-Информ»
Состав:	Инженер-проектировщик: [Имя], [Подпись]
Дата:	2024 г.
Лист:	1 из 1
Масштаб:	1:10000
Содержание:	Карта территорий, подверженных риску возникновения чрезвычайных ситуаций природного и техногенного характера, мероприятий по гражданской обороне
Исполнитель:	ИП «Татарстан-Информ»
Состав:	Инженер-проектировщик: [Имя], [Подпись]
Дата:	2024 г.
Лист:	1 из 1
Масштаб:	1:10000
Содержание:	Карта территорий, подверженных риску возникновения чрезвычайных ситуаций природного и техногенного характера, мероприятий по гражданской обороне

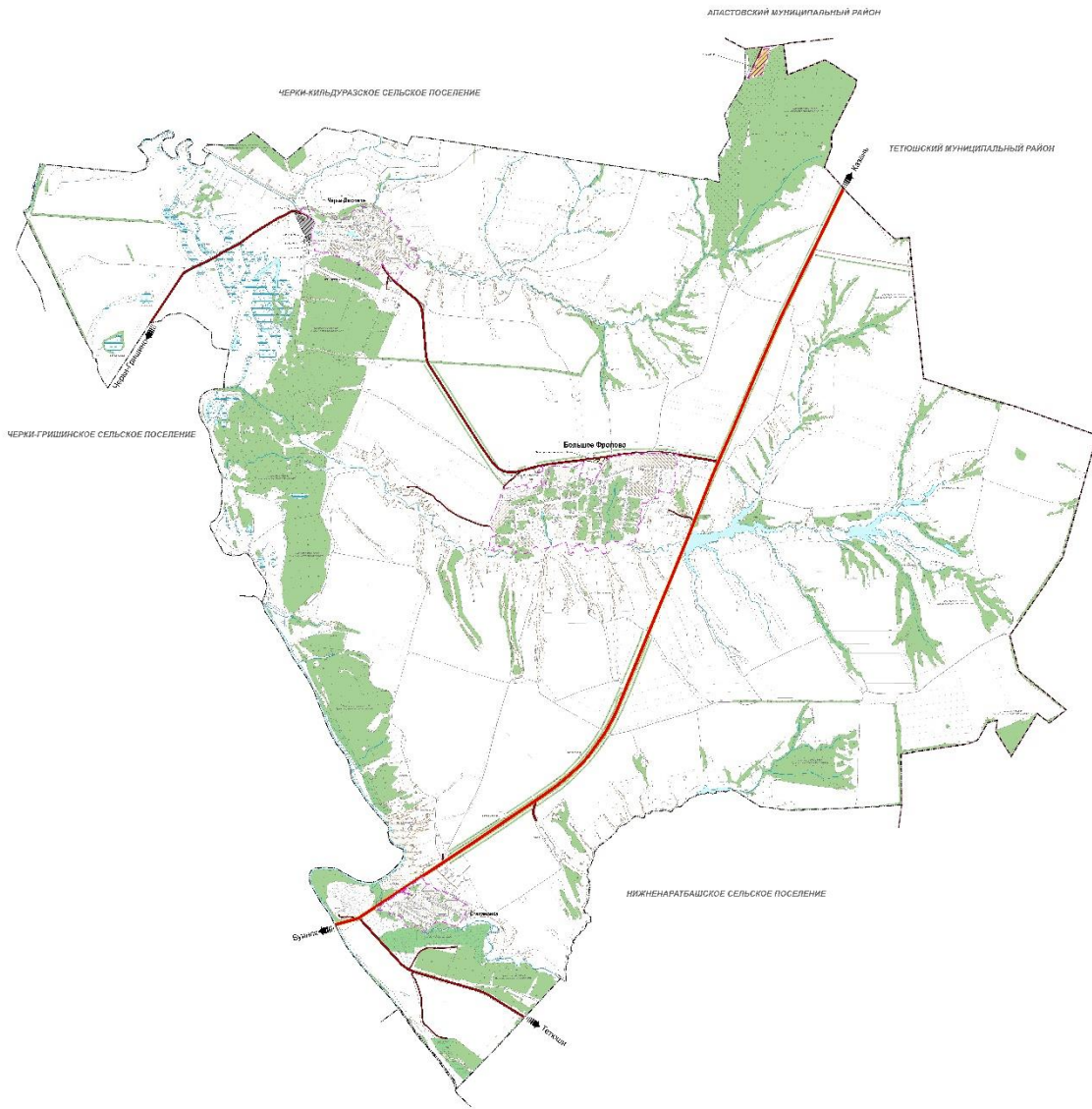


СВЕДЕНИЯ О РАБОТЕ	
Исполнитель:	ИП «Татарстан-Информ»
Состав:	Инженер-проектировщик: [Имя], [Подпись]
Дата:	2024 г.
Лист:	1 из 1
Масштаб:	1:10000
Содержание:	Карта территорий, подверженных риску возникновения чрезвычайных ситуаций природного и техногенного характера, мероприятий по гражданской обороне
Исполнитель:	ИП «Татарстан-Информ»
Состав:	Инженер-проектировщик: [Имя], [Подпись]
Дата:	2024 г.
Лист:	1 из 1
Масштаб:	1:10000
Содержание:	Карта территорий, подверженных риску возникновения чрезвычайных ситуаций природного и техногенного характера, мероприятий по гражданской обороне

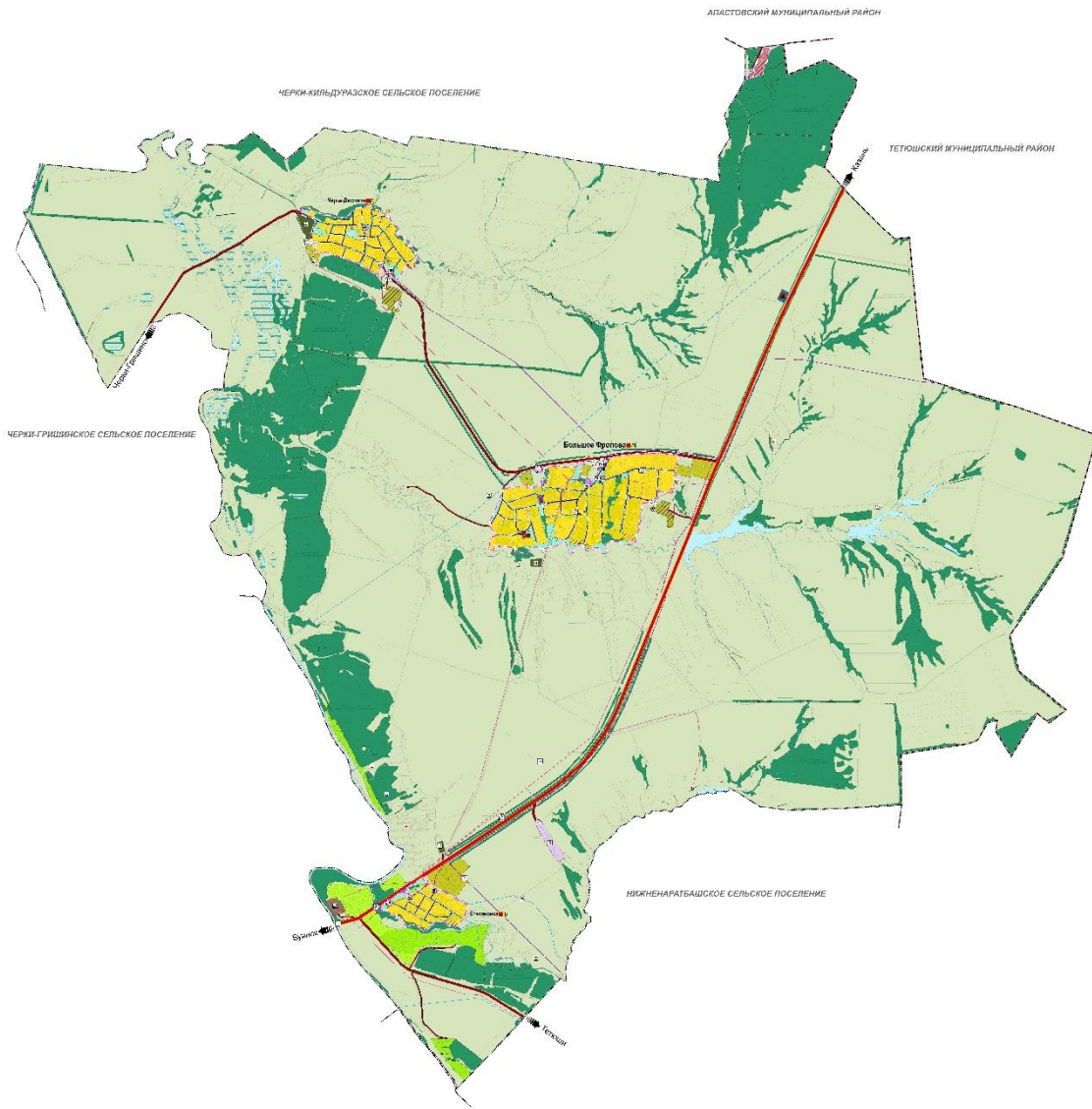
ГЕНЕРАЛЬНЫЙ ПЛАН БОЛЬШЕФРОЛОВСКОГО СЕЛЬСКОГО ПОСЕЛЕНИЯ
 БУЙНОГО МУНИЦИПАЛЬНОГО РАЙОНА РЕСПУБЛИКИ ТАТАРСТАН (ВНЕСЕНИЕ ИЗМЕНЕНИЙ)
 КАРТА ГРАНИЦ НАСЕЛЕННЫХ ПУНКТОВ (В ТОМ ЧИСЛЕ ГРАНИЦ ОБРАЗУЕМЫХ НАСЕЛЕННЫХ ПУНКТОВ),
 ВХОДЯЩИХ В СОСТАВ ПОСЕЛЕНИЯ
 М 1:10000



ЛЕГЕНДА	
	Границы населенных пунктов
	Зеленые насаждения
	Водные объекты
	Земельные участки
	Административные границы
	Земельные участки с кадастровыми номерами
	Земельные участки с кадастровыми номерами
	Земельные участки с кадастровыми номерами
	Земельные участки с кадастровыми номерами
	Границы населенных пунктов
	Зеленые насаждения
	Водные объекты
	Земельные участки
	Административные границы
	Земельные участки с кадастровыми номерами
	Земельные участки с кадастровыми номерами
	Земельные участки с кадастровыми номерами
	Земельные участки с кадастровыми номерами

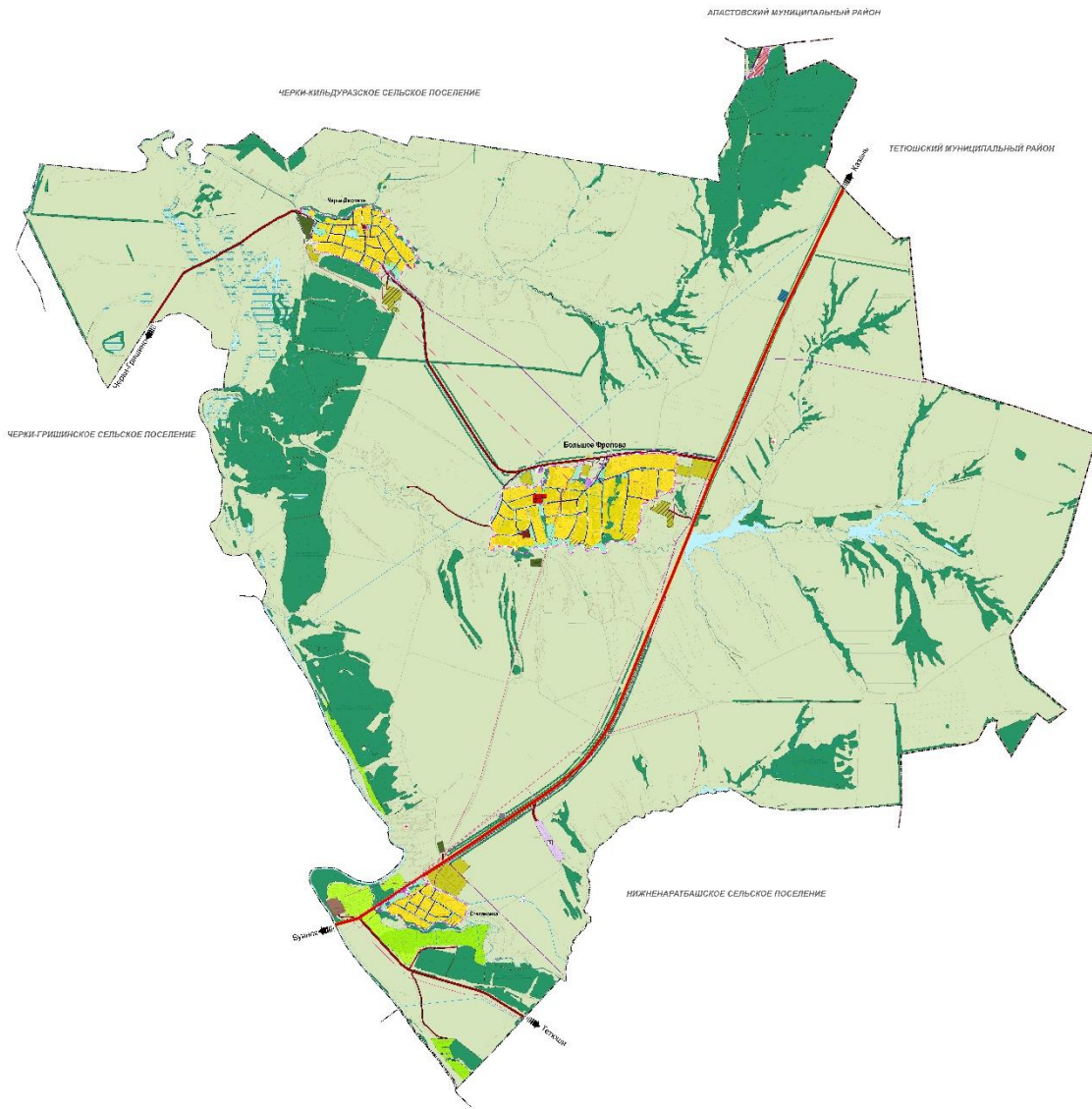


МАСШТАБ	
0	1000
0	2000



СВЕДЕНИЯ ОБ ОБЪЕКТЕ	
1	Исходные данные
2	Объект
3	Содержание
4	Ссылки на другие документы
5	Ссылки на объекты
6	Ссылки на объекты
7	Ссылки на объекты
8	Ссылки на объекты
9	Ссылки на объекты
10	Ссылки на объекты
11	Ссылки на объекты
12	Ссылки на объекты
13	Ссылки на объекты
14	Ссылки на объекты
15	Ссылки на объекты
16	Ссылки на объекты
17	Ссылки на объекты
18	Ссылки на объекты
19	Ссылки на объекты
20	Ссылки на объекты
21	Ссылки на объекты
22	Ссылки на объекты
23	Ссылки на объекты
24	Ссылки на объекты
25	Ссылки на объекты
26	Ссылки на объекты
27	Ссылки на объекты
28	Ссылки на объекты
29	Ссылки на объекты
30	Ссылки на объекты
31	Ссылки на объекты
32	Ссылки на объекты
33	Ссылки на объекты
34	Ссылки на объекты
35	Ссылки на объекты
36	Ссылки на объекты
37	Ссылки на объекты
38	Ссылки на объекты
39	Ссылки на объекты
40	Ссылки на объекты
41	Ссылки на объекты
42	Ссылки на объекты
43	Ссылки на объекты
44	Ссылки на объекты
45	Ссылки на объекты
46	Ссылки на объекты
47	Ссылки на объекты
48	Ссылки на объекты
49	Ссылки на объекты
50	Ссылки на объекты

СВЕДЕНИЯ ОБ АВТОРЕ	
1	Исполнитель
2	Проверенный
3	Утвержденный
4	Ссылки на объекты
5	Ссылки на объекты
6	Ссылки на объекты
7	Ссылки на объекты
8	Ссылки на объекты
9	Ссылки на объекты
10	Ссылки на объекты
11	Ссылки на объекты
12	Ссылки на объекты
13	Ссылки на объекты
14	Ссылки на объекты
15	Ссылки на объекты
16	Ссылки на объекты
17	Ссылки на объекты
18	Ссылки на объекты
19	Ссылки на объекты
20	Ссылки на объекты
21	Ссылки на объекты
22	Ссылки на объекты
23	Ссылки на объекты
24	Ссылки на объекты
25	Ссылки на объекты
26	Ссылки на объекты
27	Ссылки на объекты
28	Ссылки на объекты
29	Ссылки на объекты
30	Ссылки на объекты
31	Ссылки на объекты
32	Ссылки на объекты
33	Ссылки на объекты
34	Ссылки на объекты
35	Ссылки на объекты
36	Ссылки на объекты
37	Ссылки на объекты
38	Ссылки на объекты
39	Ссылки на объекты
40	Ссылки на объекты
41	Ссылки на объекты
42	Ссылки на объекты
43	Ссылки на объекты
44	Ссылки на объекты
45	Ссылки на объекты
46	Ссылки на объекты
47	Ссылки на объекты
48	Ссылки на объекты
49	Ссылки на объекты
50	Ссылки на объекты

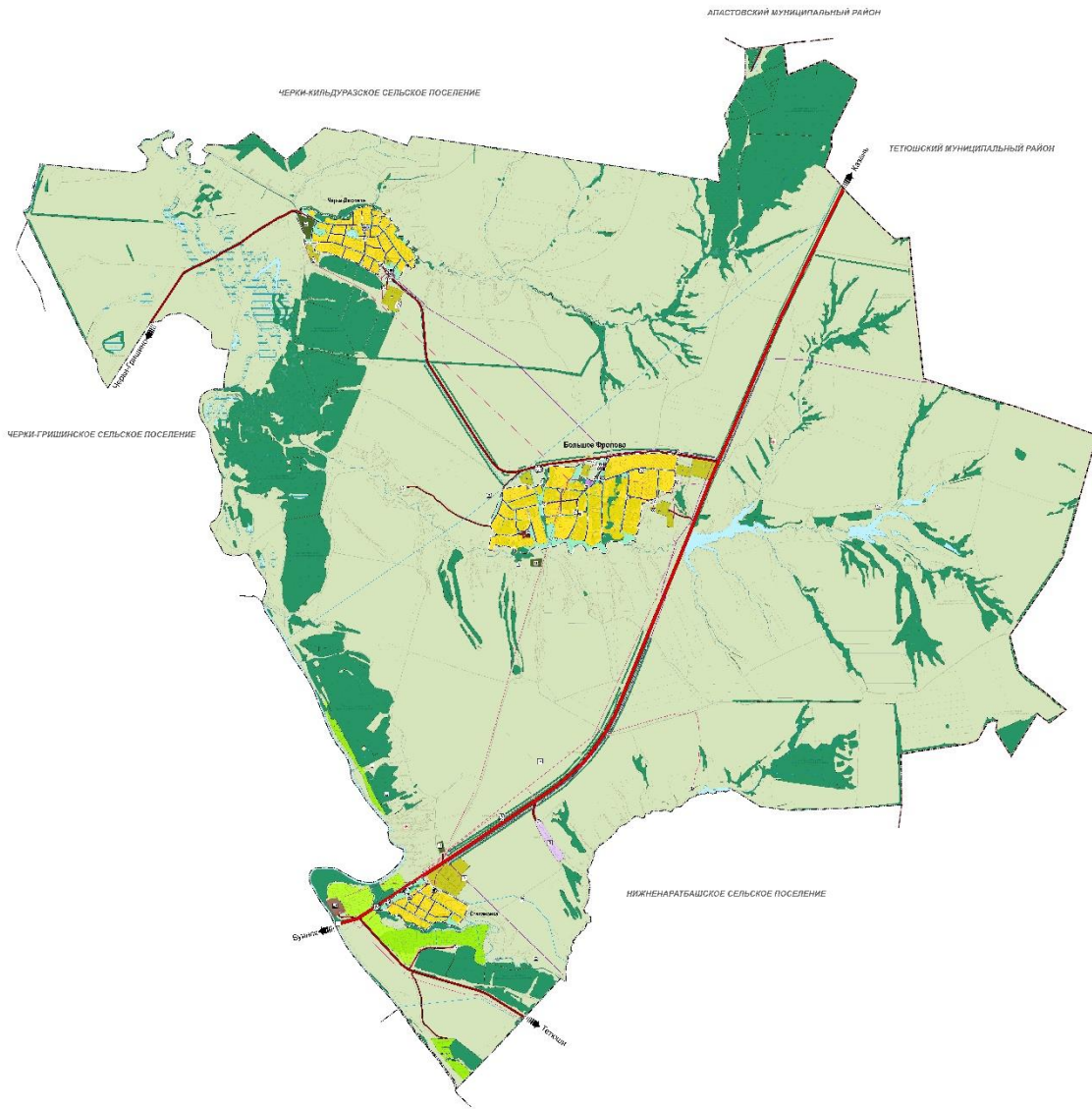


СВЕДЕНИЯ ОБ ОБЪЕКТАХ	
1	Объекты местного значения поселения
2	Объекты регионального значения
3	Объекты федерального значения
4	Объекты государственного значения
5	Объекты местного значения поселения
6	Объекты регионального значения
7	Объекты федерального значения
8	Объекты государственного значения
9	Объекты местного значения поселения
10	Объекты регионального значения
11	Объекты федерального значения
12	Объекты государственного значения
13	Объекты местного значения поселения
14	Объекты регионального значения
15	Объекты федерального значения
16	Объекты государственного значения
17	Объекты местного значения поселения
18	Объекты регионального значения
19	Объекты федерального значения
20	Объекты государственного значения



СВЕДЕНИЯ ОБ ОБЪЕКТАХ	
1	Объекты местного значения поселения
2	Объекты регионального значения
3	Объекты федерального значения
4	Объекты государственного значения
5	Объекты местного значения поселения
6	Объекты регионального значения
7	Объекты федерального значения
8	Объекты государственного значения
9	Объекты местного значения поселения
10	Объекты регионального значения
11	Объекты федерального значения
12	Объекты государственного значения
13	Объекты местного значения поселения
14	Объекты регионального значения
15	Объекты федерального значения
16	Объекты государственного значения
17	Объекты местного значения поселения
18	Объекты регионального значения
19	Объекты федерального значения
20	Объекты государственного значения

ГЕНЕРАЛЬНЫЙ ПЛАН БОЛЬШЕФРОЛОВСКОГО СЕЛЬСКОГО ПОСЕЛЕНИЯ
 БУЙНОКОГО МУНИЦИПАЛЬНОГО РАЙОНА РЕСПУБЛИКИ ТАТАРСТАН (ВНЕСЕНИЕ ИЗМЕНЕНИЙ)
 КАРТА СОВРЕМЕННОГО ИСПОЛЬЗОВАНИЯ ТЕРРИТОРИИ ПОСЕЛЕНИЯ
 М 1:10000



ТЕКУЩЕЕ ИСПОЛЬЗОВАНИЕ ТЕРРИТОРИИ	
1	Жилая застройка
2	Общественно-деловая застройка
3	Сельскохозяйственные угодья
4	Лесные территории
5	Водные объекты
6	Территории с особыми условиями использования
7	Земельные участки, занятые объектами культурного наследия
8	Земельные участки, занятые объектами культурного наследия
9	Земельные участки, занятые объектами культурного наследия
10	Земельные участки, занятые объектами культурного наследия
11	Земельные участки, занятые объектами культурного наследия
12	Земельные участки, занятые объектами культурного наследия
13	Земельные участки, занятые объектами культурного наследия
14	Земельные участки, занятые объектами культурного наследия
15	Земельные участки, занятые объектами культурного наследия
16	Земельные участки, занятые объектами культурного наследия
17	Земельные участки, занятые объектами культурного наследия
18	Земельные участки, занятые объектами культурного наследия
19	Земельные участки, занятые объектами культурного наследия
20	Земельные участки, занятые объектами культурного наследия
21	Земельные участки, занятые объектами культурного наследия
22	Земельные участки, занятые объектами культурного наследия
23	Земельные участки, занятые объектами культурного наследия
24	Земельные участки, занятые объектами культурного наследия
25	Земельные участки, занятые объектами культурного наследия
26	Земельные участки, занятые объектами культурного наследия
27	Земельные участки, занятые объектами культурного наследия
28	Земельные участки, занятые объектами культурного наследия
29	Земельные участки, занятые объектами культурного наследия
30	Земельные участки, занятые объектами культурного наследия
31	Земельные участки, занятые объектами культурного наследия
32	Земельные участки, занятые объектами культурного наследия
33	Земельные участки, занятые объектами культурного наследия
34	Земельные участки, занятые объектами культурного наследия
35	Земельные участки, занятые объектами культурного наследия
36	Земельные участки, занятые объектами культурного наследия
37	Земельные участки, занятые объектами культурного наследия
38	Земельные участки, занятые объектами культурного наследия
39	Земельные участки, занятые объектами культурного наследия
40	Земельные участки, занятые объектами культурного наследия
41	Земельные участки, занятые объектами культурного наследия
42	Земельные участки, занятые объектами культурного наследия
43	Земельные участки, занятые объектами культурного наследия
44	Земельные участки, занятые объектами культурного наследия
45	Земельные участки, занятые объектами культурного наследия
46	Земельные участки, занятые объектами культурного наследия
47	Земельные участки, занятые объектами культурного наследия
48	Земельные участки, занятые объектами культурного наследия
49	Земельные участки, занятые объектами культурного наследия
50	Земельные участки, занятые объектами культурного наследия



1:10000	1:50000	1:100000	1:200000	1:500000	1:1000000
---------	---------	----------	----------	----------	-----------

