



РЕШЕНИЕ

«29» марта 2023г.

г. Альметьевск

КАРАР

№ 202

Об утверждении генерального плана
Миннибаевского сельского поселения
Альметьевского муниципального района
Республики Татарстан

В соответствии с Градостроительным кодексом Российской Федерации, Федеральным законом от 6 октября 2003 года № 131-ФЗ «Об общих принципах организации местного самоуправления в Российской Федерации»

Совет Альметьевского муниципального района РЕШИЛ:

1. Утвердить генеральный план Миннибаевского сельского поселения Альметьевского муниципального района Республики Татарстан (Приложение № 1).
2. Опубликовать настоящее решение в газете «Альметьевский вестник», разместить на «Официальном портале правовой информации Республики Татарстан» (PRAVO.TATARSTAN.RU) и на сайте Альметьевского муниципального района в информационно-телекоммуникационной сети «Интернет».
3. Настоящее решение вступает в силу после его официального опубликования.
4. Контроль за исполнением настоящего решения возложить на заместителя Главы Альметьевского муниципального района Гирфанова М.Н.

Глава
муниципального района



Т.Д. Нагуманов

Приложение №1
УТВЕРЖДЕН
решением Совета Альметьевского
муниципального района
Республики Татарстан
от 29 марта 2023 года № 202

ГЕНЕРАЛЬНЫЙ ПЛАН
МИННИБАЕВСКОГО СЕЛЬСКОГО ПОСЕЛЕНИЯ
АЛЬМЕТЬЕВСКОГО МУНИЦИПАЛЬНОГО РАЙОНА
РЕСПУБЛИКИ ТАТАРСТАН

Положение о территориальном планировании

СОСТАВ ПРОЕКТА
Генерального плана Миннибаевского сельского поселения
Альметьевского муниципального района Республики Татарстан

| п/п | № | Наименование | № листа/листов |
|--|---|---|-------------------|
| Том 1 Генеральный план | | | |
| Текстовые материалы | | | |
| 1 | | Положение о территориальном планировании | 34 |
| Графические материалы | | | |
| 2 | | Карта планируемого размещения объектов местного значения поселения М1:10000 | 1/1 |
| 3 | | Карта границ населенных пунктов (в том числе границ образуемых населенных пунктов), входящих в состав поселения М1:10000 | 2/1 |
| 4 | | Карта функциональных зон поселения М1:10000 | 3/1 |
| Приложение | | | |
| 5 | | Сведения о границах населенных пунктов | - |
| Том 2 Материалы по обоснованию генерального плана | | | |
| Текстовые материалы | | | |
| 1 | | Пояснительная записка | 79 |
| 2 | | Охрана окружающей среды. Пояснительная записка | 55 |
| Графические материалы | | | |
| 3 | | Карта современного использования территории поселения М1:10000 | 1/1 |
| 4 | | Карта территорий, подверженных риску возникновения чрезвычайных ситуаций природного и техногенного характера, мероприятий по гражданской обороне М1:10000 | 2/1 |
| 5 | | Карта зон с особыми условиями использования территории (существующее положение) М1:10000 | 3/1 |
| 6 | | Карта зон с особыми условиями использования территории (проектное предложение) М1:10000 | 4/1 |

| | |
|---|----|
| 1. ВВЕДЕНИЕ..... | 5 |
| 2. СОВРЕМЕННОЕ СОСТОЯНИЕ И ИСПОЛЬЗОВАНИЕ ТЕРРИТОРИИ МИННИБАЕВСКОГО СЕЛЬСКОГО ПОСЕЛЕНИЯ..... | 7 |
| 2.1. Экономико-географическое положение. Место Миннибаевского сельского поселения в системе расселения Альметьевского муниципального района | 7 |
| 3. ПЕРЕЧЕНЬ МЕРОПРИЯТИЙ ФЕДЕРАЛЬНОГО, РЕГИОНАЛЬНОГО И МЕСТНОГО ЗНАЧЕНИЙ ПО ГЕНЕРАЛЬНОМУ ПЛАНУ МИННИБАЕВСКОГО СЕЛЬСКОГО ПОСЕЛЕНИЯ АЛЬМЕТЬЕВСКОГО МУНИЦИПАЛЬНОГО РАЙОНА | 9 |
| 3.1. Общие организационные мероприятия..... | 9 |
| 3.2. Мероприятия по развитию промышленного производства..... | 9 |
| 3.3. Мероприятия по развитию агропромышленного комплекса | 9 |
| 3.4. Мероприятия по развитию лесного комплекса | 9 |
| 3.5. Мероприятия по развитию жилищной инфраструктуры | 9 |
| 3.6. Мероприятия по развитию системы обслуживания населения | 9 |
| 3.7. Мероприятия по развитию территорий кладбищ | 12 |
| 3.8. Развитие туристско-рекреационных территорий | 12 |
| 3.9. Развитие транспортно-коммуникационной инфраструктуры | 14 |
| 3.10. Установление границ населенных пунктов Миннибаевского сельского поселения Альметьевского муниципального района РТ | 16 |
| 3.11. Мероприятия по охране окружающей среды | 22 |
| 3.12. Мероприятия по развитию инженерной инфраструктуры | 27 |
| 3.13. Мероприятия по развитию инженерной подготовки территории | 29 |
| 3.14. Мероприятия по гражданской обороне, предупреждению чрезвычайных ситуаций природного и техногенного характера | 30 |
| 4. ПАРАМЕТРЫ ФУНКЦИОНАЛЬНЫХ ЗОН..... | 31 |

1. Введение

Проект генерального плана Миннибаевского сельского поселения Альметьевского муниципального района Республики Татарстан разработан ООО «ГК-Групп» на основании постановления исполнительного комитета Альметьевского муниципального района от 19 августа 2019 года №1529 «О начале разработки проекта Генерального плана Миннибаевского сельского поселения Альметьевского муниципального района Республики Татарстан», в соответствии с заданием на проектирование.

Заказчиком на разработку проекта генерального плана Миннибаевского сельского поселения является Государственное бюджетное учреждение «Фонд пространственных данных Республики Татарстан».

Генеральный план Миннибаевского сельского поселения Альметьевского муниципального района – документ территориального планирования, определяющий градостроительную стратегию, условия формирования среды жизнедеятельности, направления и границы развития территорий поселения, установление и изменение границ населенных пунктов в составе поселения, функциональное зонирование территорий, развитие инженерной, транспортной и социальной инфраструктур, градостроительные требования к сохранению объектов историко-культурного наследия и особо охраняемых природных территорий, экологическому и санитарному благополучию.

Генеральный план разработан на следующие временные сроки его реализации:

Первая очередь, на которую определены первоочередные мероприятия по реализации генерального плана – до 2032 года.

Расчетный срок, на который запланированы все основные проектные решения генерального плана – до 2047 года.

В соответствии со статьей 23 Градостроительного кодекса Российской Федерации проект генерального плана Миннибаевского сельского поселения включает в себя:

Текстовые материалы - Положение о территориальном планировании, которое включают в себя цели и задачи территориального планирования, перечень мероприятий по территориальному планированию и последовательность их выполнения по этапам реализации генерального плана.

Графические материалы содержит карты (схемы) территориального планирования.

Материалы по обоснованию проекта, которые разрабатываются в целях обоснования и пояснения предложений территориального планирования, для согласования и обеспечения процесса утверждения генерального плана сельского поселения, выполненные в составе текстовых и графических материалов.

Текстовые материалы включают в себя анализ состояния территории поселения, проблем и направлений ее комплексного развития, обоснование территориального и пространственно-планировочного развития, перечень мероприятий по территориальному планированию, этапы их реализации, перечень основных факторов риска возникновения чрезвычайных ситуаций природного и техногенного характера.

Графические материалы содержат схемы по обоснованию проекта генерального плана поселения.

В соответствии с Градостроительным кодексом Российской Федерации, Федеральным законом от 06 октября 2003 г. №131-ФЗ «Об общих принципах организации местного самоуправления в Российской Федерации» утверждению подлежат мероприятия местного значения поселения.

При разработке проекта генерального плана Миннибаевского сельского поселения Альметьевского муниципального района были использованы материалы:

- Схемы территориального планирования Российской Федерации в области федерального транспорта (железнодорожного, воздушного, морского, внутреннего

водного, трубопроводного транспорта), автомобильных дорог федерального значения, утвержденной Распоряжением Правительства Российской Федерации от 19.03.2013 г. № 384-р;

- Схемы территориального планирования Российской Федерации в области энергетики, утвержденной Распоряжением Правительства Российской Федерации от 01.08.2016 года №1634-р;

- Схемы территориального планирования Российской Федерации в области здравоохранения, утвержденной Распоряжением Правительства Российской Федерации от 28 декабря 2012 года №2607-р;

- Схемы территориального планирования Российской Федерации в области высшего профессионального образования, утвержденной Распоряжением Правительства Российской Федерации от 26 февраля 2013 года №247-р;

- Схемы территориального планирования Республики Татарстан, утверждённой постановлением Кабинета Министров Республики Татарстан от 21 февраля 2011 года №134 (с изменениями, внесенными Постановлением Кабинета Министров РТ от 15 марта 2022 года №235);

- Схемы территориального планирования Альметьевского муниципального района Республики Татарстан, утвержденной Решением Совета Альметьевского муниципального района Республики Татарстан от 25 декабря 2009 года №367;

- официальные данные, предоставленные исполнительным комитетом Альметьевского муниципального района и Миннибаевского сельского поселения, входящего в его состав.

2. СОВРЕМЕННОЕ СОСТОЯНИЕ И ИСПОЛЬЗОВАНИЕ ТЕРРИТОРИИ МИННИБАЕВСКОГО СЕЛЬСКОГО ПОСЕЛЕНИЯ

2.1. Экономико-географическое положение. Место Миннибаевского сельского поселения в системе расселения Альметьевского муниципального района

Миннибаевское сельское поселение образовано в соответствии с Законом Республики Татарстан от 31 января 2005 года № 9-ЗРТ «Об установлении границ территорий и статусе муниципального образования «Альметьевский муниципальный район» и муниципальных образований в его составе».

В состав Миннибаевского сельского поселения в соответствии с этим законом входят: село Миннибаево (административный центр) и станция Миннибаево.

Поселение расположено на юго-востоке Республики Татарстан, в южной части от административного центра г.Альметьевск Альметьевского муниципального района. Миннибаевское сельское поселение граничит с Кульшариповским сельским поселением, Верхнемактаминским сельским поселением, Васильевским сельским поселением, Старосуркинским сельским поселением, Маметьевским сельским поселением, Кичучатовским сельским поселением Альметьевского муниципального района.

Общая площадь Миннибаевского сельского поселения составляет 5329, 4851 га, в т.ч. площадь населенных пунктов 236,1706 га, из них: с.Миннибаево – 160,2848 га и станция Миннибаево – 75,8858 га (согласно картографическому материалу).

Земли Миннибаевского сельского поселения плодородны. Климат умеренно влажный. По поселению протекает река Кичуй, которая используется местным населением в рекреационных целях. Имеются все условия для садоводства, пчеловодства, животноводства и рыбоводства. В поселении имеются 2 средние общеобразовательные школы, 2 детских сада, сельский дом культуры, сельский клуб, 2 фельдшерско-акушерских пункта, отделения связи, библиотеки, мечеть.

Транспортная связь Миннибаевского сельского поселения с другими районами Республики Татарстан и регионами Российской Федерации в настоящее время осуществляется через региональные и местные автомобильные дороги.

С запада на север по поселению проходит автомобильная дорога регионального значения «Альметьевск – Чупаево», по центральной части поселения с юга на север через с.Миннибаево проходит автомобильная дорога регионального значения «Альметьевск – Лениногорск», в северо-восточной части поселения к ст.Миннибаево подходит автомобильная дорога регионального значения «Альметьевск – Чупаево» - станция Миннибаево.

С западной стороны к с.Миннибаево подходит автомобильная дорога местного значения «Альметьевск – Чупаево» - с.Миннибаево.

Так же следует отметить, по восточной части поселения через ст.Миннибаево прохождение Куйбышевской железной дороги в направлении «Агрыз-Акбаш».

Роль в системе расселения

Территориальная организация Миннибаевского сельского поселения является частью системы расселения Альметьевского муниципального района, которая входит в Альметьевскую групповую систему Республики Татарстан.

Основным системообразующим фактором в системе расселения является автомобильная дорога, по которой осуществляется связь населенных пунктов друг с другом и с районным центром г.Альметьевск.

Вторым системообразующим фактором является речная сеть, по которой в результате исторического развития начала формироваться система расселения территории поселения, района и всей территории Республики Татарстан.

На территории Миннибаевского сельского поселения население, с общей численностью 1693 человек, проживает на территории двух населенных пунктов: с.Миннибаево – центр поселения, станция Миннибаево – рядовой населенный пункт.

Система расселения Миннибаевского сельского поселения имеет двухранговый характер.

Первый ранг занимает центр поселения с. Миннибаево с общей численностью населения 974 человек, где размещены административные функции, учреждения образования, культуры, спорта, здравоохранения, предприятия торговли.

Второй ранг занимает станция Миннибаево с общей численностью населения 719 человек, где так же присутствуют объекты социального обслуживания.

3. ПЕРЕЧЕНЬ МЕРОПРИЯТИЙ ФЕДЕРАЛЬНОГО, РЕГИОНАЛЬНОГО И МЕСТНОГО ЗНАЧЕНИЙ ПО ГЕНЕРАЛЬНОМУ ПЛАНУ МИННИБАЕВСКОГО СЕЛЬСКОГО ПОСЕЛЕНИЯ АЛЬМЕТЬЕВСКОГО МУНИЦИПАЛЬНОГО РАЙОНА

3.1. Общие организационные мероприятия

При определении направления развития Миннибаевского сельского поселения были учтены программы социально-экономического развития Республики Татарстан, Альметьевского муниципального района, региональные и федеральные отраслевые программы.

Законом Республики Татарстан от 17 июня 2015 года №40-ЗРТ была утверждена «Стратегия социально-экономического развития Республики Татарстан до 2030 года».

В Плане мероприятий по реализации Стратегии Альметьевский муниципальный район является территорией реализации следующих проектов: «Реализация системы дуального обучения для предприятий высокотехнологичных секторов экономики», «Восточные ворота Татарстана», «Восточный меридиан», «Реновация расселения», «Общественные пространства Альметьевской агломерации», «Создание единой транспортной системы Альметьевской агломерации на основе автобусного сообщения», «Туристическая инфраструктура Юго-восточной зоны Республики Татарстан».

3.2. Мероприятия по развитию промышленного производства

Схемой территориального планирования Альметьевского муниципального района, генеральным планом Миннибаевского сельского поселения и иными программами и документами на период до расчетного срока не предусматривается размещение промышленного производства на территории поселения.

3.3. Мероприятия по развитию агропромышленного комплекса

Схемой территориального планирования Альметьевского муниципального района, генеральным планом Миннибаевского сельского поселения и иными программами и документами на период до расчетного срока не предусматривается размещение агропромышленного комплекса на территории поселения.

3.4. Мероприятия по развитию лесного комплекса

Схемой территориального планирования Альметьевского муниципального района, генеральным планом Миннибаевского сельского поселения и иными программами и документами на период до расчетного срока не предусматривается развитие лесного комплекса на территории поселения.

3.5. Мероприятия по развитию жилищной инфраструктуры

Мероприятий по развитию жилищной инфраструктуры генеральным планом Миннибаевского сельского поселения, Схемой территориального планирования Альметьевского муниципального района и иными программами и документами на период до расчетного срока не предусматривается.

Генеральным планом предусматривается, что новое жилищное строительство на территории будет осуществляться за счет сноса ветхих жилых домов и свободных территорий в границах населенных пунктов.

3.6. Мероприятия по развитию системы обслуживания населения

Образовательные организации

Генеральным планом Миннибаевского сельского поселения не предусмотрены мероприятия по развитию образовательных организаций, т.к. действующие детский сад и основная общеобразовательная школа полностью удовлетворяют прогнозные нормативные потребности населения до завершения расчетного срока реализации генерального плана.

Организации дополнительного образования детей

Генеральным планом Миннибаевского сельского поселения не предусмотрены мероприятия по развитию дополнительного образования детей, т.к. действующие объекты полностью удовлетворяют прогнозные нормативные потребности населения до завершения расчетного срока реализации генерального плана.

Лечебно-профилактические медицинские организации

Генеральным планом Миннибаевского сельского поселения на первую очередь и на расчетный срок не предусмотрено мероприятий в связи с тем, что функционирующие фельдшерско-акушерские пункты полностью удовлетворяют прогнозные нормативные потребности населения.

Культурно-досуговые учреждения

Генеральным планом Миннибаевского сельского поселения на первую очередь и на расчетный срок не предусмотрены мероприятия по развитию культурно-досуговых учреждений, т.к. действующие объекты полностью удовлетворяет прогнозные нормативные потребности населения.

Спортивные учреждения

На первую очередь реализации генерального плана сельского поселения в с.Миннибаево предлагается строительство спортивных учреждений общей площадью 175 кв. м.

Плоскостные спортивные сооружения

Генеральным планом Миннибаевского сельского поселения не предусмотрены мероприятия по развитию плоскостных спортивных сооружений, т.к. действующие площадки полностью удовлетворяют прогнозные нормативные потребности населения до завершения расчетного срока реализации генерального плана.

Предприятия бытового обслуживания

Генеральным планом на первую очередь предусмотрено размещение предприятий бытового обслуживания проектной мощностью 7 рабочих места в с.Миннибаево.

Предприятия общественного питания

Генеральным планом предусмотрено размещение предприятий общественного питания проектной мощностью 66 посадочных мест в с.Миннибаево.

Предприятия торговли

Генеральным планом Миннибаевского сельского поселения не предусмотрены мероприятия по развитию предприятий торговли, т.к. действующие объекты полностью удовлетворяют прогнозные нормативные потребности населения до завершения расчетного срока реализации генерального плана.

Отделения связи

Генеральным планом Миннибаевского сельского поселения не предусмотрены мероприятия по развитию отделений связи, т.к. действующие отделения связи полностью удовлетворяют прогнозные нормативные потребности населения до завершения расчетного срока реализации генерального плана.

Отделения банка

Генеральным планом предусмотрено размещение одного отделения банка в здании исполкома в с.Миннибаево.

Общественные уборные

Генеральным планом предусмотрено размещение двух приборов в с.Миннибаево.

Полиция

Существующая система охраны правопорядка в Миннибаевском сельском поселении отвечает установленному нормативу.

Таблица 3.6.1

Перечень мероприятий по развитию сферы обслуживания в Миннибаевском сельском поселении

| № п/п | Населенный пункт | Наименование объекта | Вид мероприятия | Единица измерения | Мощность | | Сроки реализации | | Источник мероприятия |
|--|------------------|---|---------------------|-------------------|--------------|----------------|--------------------------|--------------------------|------------------------------------|
| | | | | | Существующая | Дополнительная | Первая очередь (2032 г.) | Расчетный срок (2047 г.) | |
| МЕРОПРИЯТИЯ МЕСТНОГО ЗНАЧЕНИЯ (ПОСЕЛЕНИЯ) | | | | | | | | | |
| Спортивные залы | | | | | | | | | |
| 1 | с. Миннибаево | Спортзал | Организационное | кв.м.пола | 324 | 175 | + | - | Генеральный план Миннибаевского СП |
| Предприятия общественного питания | | | | | | | | | |
| 1 | с. Миннибаево | Предприятия общественного питания | Новое строительство | посадочных мест | - | 66 | + | - | Генеральный план Миннибаевского СП |
| Предприятия бытового обслуживания | | | | | | | | | |
| 1 | с. Миннибаево | Предприятия бытового обслуживания | Новое строительство | раб. мест | - | 7 | + | - | Генеральный план Миннибаевского СП |
| Отделения банка | | | | | | | | | |
| 1 | с. Миннибаево | Отделение банка в здании исполнительного комитета сельского поселения | Организационное | объект | - | 1 | + | - | Генеральный план Миннибаевского СП |
| Общественные уборные | | | | | | | | | |
| 1 | с. Миннибаево | Общественные уборные | Новое строительство | прибор | - | 2 | + | - | Генеральный план Миннибаевского СП |

3.7. Мероприятия по развитию территорий кладбищ

1. При нормативе 0,28 га на 1000 жителей необходимая потребность наличного населения сельского поселения в кладбищах традиционного захоронения к 2047 г. составит 0,44 га.

2. Свободные территории действующих кладбищ в полной мере обеспечивают прогнозные потребности населения в кладбищах традиционного захоронения.

Генеральным планом Миннибаевского сельского поселения предлагается приведение землеустроительной документации для земель под кладбищами в соответствие с функциональным использованием территории, а именно установление для земельного участка под кладбищем категории земель «земли промышленности, энергетики, транспорта, связи, радиовещания, телевидения, информатики, земли для обеспечения космической деятельности, земли обороны, безопасности и земли иного специального назначения» с установлением вида разрешенного использования 12.1. «Ритуальная деятельность».

3.8. Развитие туристско-рекреационных территорий

С целью формирования рекреационных зон возле водных объектов генеральным планом предлагается благоустройство береговой полосы и прилегающей территории рек, прудов и озер, расположенных на территории Миннибаевского сельского поселения с созданием общественных рекреационных зон.

Развитие рекреационных территорий в генеральном плане Миннибаевского сельского поселения также предусматривает мероприятия по организации системы зеленых насаждений как зон отдыха местного населения и площадок отдыха посетителей.

Комплекс мероприятий по организации системы зеленых насаждений, необходимый для создания благоприятных возможностей для отдыха людей, улучшения облика сельского населенного пункта предусматривает два основных этапа: организация озеленения общего пользования и организация озеленения ограниченного пользования.

Мероприятия по организации зеленых насаждений общего пользования – создание скверов у административных и общественных зданий, центров повседневного обслуживания, устройство бульвара на главной улице, озеленение улиц, устройство цветников и газонов.

Мероприятия по организации зеленых насаждений ограниченного пользования – озеленение территорий объектов образования и воспитания и др. объектов социального и культурно-бытового обслуживания (устройство палисадников, посадка фруктовых и декоративных деревьев, кустарников, устройство цветников).

Таблица 3.8.1

Мероприятия по развитию туристско-рекреационных территорий

| п/п | Местоположение | Наименование объекта | Вид мероприятий | Единица измерения | Мощность | | Срок реализации | | Источник мероприятия |
|---|------------------|-------------------------------|--|-------------------|--------------|------------------------|--------------------------|--------------------------|----------------------|
| | | | | | Существующая | Новая (дополнительная) | Первая очередь (2032 г.) | Расчетный срок (2047 г.) | |
| МЕРОПРИЯТИЯ МЕСТНОГО (ПОСЕЛЕНЧЕСКОГО) ЗНАЧЕНИЯ | | | | | | | | | |
| 1 | Миннибаевское СП | Реки, пруды и озера | Благоустройство береговой полосы и прилегающей территории с созданием общественных рекреационных зон | - | - | - | + | + | ГП Миннибаевского СП |
| 2 | Миннибаевское СП | Озеленение общего пользования | организация системы зеленых насаждений | - | - | - | + | + | ГП Миннибаевского СП |

3.9. Развитие транспортно-коммуникационной инфраструктуры

Основной целью раздела «Развитие транспортной инфраструктуры» в составе Генерального плана Миннибаевского сельского поселения Альметьевского муниципального района является развитие транспортной инфраструктуры в целях содействия экономическому росту за счет формирования дорожной сети, способной удовлетворить возрастающий спрос на перевозки автомобильным транспортом и обеспечить повышение скоростей движения, устранению «узких» мест транспортной сети и снижения транспортной дискриминации населения, повышения мобильности и деловой активности за счет обеспечения круглогодичного транспортного сообщения с населенными пунктами, для обеспечения транспортной доступности к объектам социальной защиты и местам приложения труда.

Планируемый транспортный каркас Миннибаевского сельского поселения формируется из автомобильных дорог регионального, местного значения, а также железнодорожного транспорта.

Развитие автомобильных дорог федерального значения

Направления по развитию автомобильных дорог федерального значения определены в Схеме территориального планирования Российской Федерации в области федерального транспорта (железнодорожного, воздушного, морского, внутреннего водного транспорта) и автомобильных дорог федерального значения. На территории Миннибаевского сельского поселения мероприятия федерального значения отсутствуют.

Развитие автомобильных дорог регионального значения

Направления по развитию автомобильных дорог регионального и местного значения определены в Схеме территориального планирования Республики Татарстан и Схеме территориального планирования Альметьевского муниципального района, поэтому генеральным планом Миннибаевского сельского поселения учтены все мероприятия, определенные в них в таблице 3.9.1.

Развитие местных автомобильных дорог

Генеральным планом Миннибаевского сельского поселения не предусмотрено развитие местных автомобильных дорог.

Развитие улично-дорожной сети

Генеральным планом предусмотрен капитальный ремонт (устройство асфальтобетонного покрытия) улиц и дорог на территории существующей жилой застройки в каждом из населенных пунктов Миннибаевского сельского поселения.

Таблица 3.9.1

Перечень мероприятий по развитию транспортно-коммуникационной инфраструктуры Миннибаевского сельского поселения

| № п/п | Местоположение | Наименование объекта | Наименование мероприятия | Вид мероприятий | Единица измерения | Мощность | | Срок реализации | | Источник мероприятия |
|---|------------------|--------------------------|--|---------------------|-------------------|--------------|------------------------|--------------------------|--------------------------|---|
| | | | | | | Существующая | Новая (дополнительная) | Первая очередь (2032 г.) | Расчетный срок (2047 г.) | |
| МЕРОПРИЯТИЯ РЕГИОНАЛЬНОГО ЗНАЧЕНИЯ | | | | | | | | | | |
| Автомобильные дороги регионального или межмуниципального значения | | | | | | | | | | |
| 1. | Миннибаевское СП | Шали (М-7) – Бавлы (М-5) | Новое строительство | Новое строительство | км | - | 9,81 | + | - | План мероприятий по реализации Стратегии РТ 2030, Стратегия развития транспорта РТ до 2030 года, СТП Республики Татарстан, СТП Альметьевского МР РТ |
| 2. | Миннибаевское СП | Обход г.Альметьевска | Новое строительство | Новое строительство | км | - | 6,15 | - | + | СТП РТ, СТП Альметьевского МР РТ |
| МЕРОПРИЯТИЯ МЕСТНОГО ЗНАЧЕНИЯ (ПОСЕЛЕНИЯ) | | | | | | | | | | |
| Улично-дорожная сеть | | | | | | | | | | |
| 1. | с. Миннибаево | Улично-дорожная сеть | Капитальный ремонт (устройство асфальтобетонного покрытия) | Капитальный ремонт | км | 6,92 | - | + | - | Генеральный план Миннибаевского СП |
| 2. | ст. Миннибаево | Улично-дорожная сеть | Капитальный ремонт (устройство асфальтобетонного покрытия) | Капитальный ремонт | км | 12,95 | - | + | - | Генеральный план Миннибаевского СП |

3.10. Установление границ населенных пунктов Миннибаевского сельского поселения Альметьевского муниципального района РТ

Согласно пункту 1 части 1 статьи 84 Земельного кодекса Российской Федерации установлением или изменением границ населенных пунктов является утверждение или изменение генерального плана городского округа, поселения, отображающего границы населенных пунктов, расположенных в границах соответствующего муниципального образования.

В соответствии с частью 1 статьи 8 Федерального закона от 21 декабря 2004 года № 172-ФЗ «О переводе земель или земельных участков из одной категории в другую» (далее - Закон о переводе) установление или изменение границ населенных пунктов, а также включение земельных участков в границы населенных пунктов либо исключение земельных участков из границ населенных пунктов является переводом земель населенных пунктов или земельных участков в составе таких земель в другую категорию либо переводом земель или земельных участков в составе таких земель из других категорий в земли населенных пунктов.

Таким образом, в соответствии с письмом Федеральной службы государственной регистрации, кадастра и картографии от 16 июня 2010 года N 14-4692-ГЕ, если процедура утверждения генерального плана муниципального образования не нарушена, то акт об утверждении генерального плана, является актом о переводе земель или земельных участков.

Для населенных пунктов с.Миннибаево и ст.Миннибаево в качестве существующих границ были приняты границы, проведенные по землям населенных пунктов с учетом границ кадастровых кварталов в соответствии с данными Управления Федеральной службы государственной регистрации, кадастра и картографии по Республике Татарстан.

Генеральным планом Миннибаевского сельского поселения предусматривается изменение границ с.Миннибаево и ст.Миннибаево.

Генеральным планом Миннибаевского сельского поселения предусматривается внесение сведений в ЕГРН о границах с.Миннибаево и ст.Миннибаево.

Таблица 3.10.1

Перечень земельных участков, исключаемых из границы населенных пунктов, входящих в состав
Миннибаевского сельского поселения

| Кадастровый номер земельного участка | Категория земель | Разрешенное использование | Площадь земельного участка по кадастру, га | Площадь исключаемого земельного участка, га | Планируемая категория | Планируемое разрешенное использование* | Основание для включения/исключения земельных участков |
|--|---|---------------------------|--|---|--|---|---|
| с.Миннибаево | | | | | | | |
| Исключаемые земельные участки | | | | | | | |
| 1. Корректировка границы населенного пункта | | | | | | | |
| 16:07:120101:370 | Земли населённых пунктов | Ритуальная деятельность | 3,5092 | 3,5092 | Земли промышленности, энергетики, транспорта, связи, радиовещания, телевидения, информатики, земли для обеспечения космической деятельности, земли обороны, безопасности и земли иного специального назначения | Ритуальная деятельность | Письмо Министерства земельных и имущественных отношений Республики Татарстан от 22.08.2017 г. №1-29/11295 |
| Часть земельного участка 16:07:120001:547 (ЕЗ 16:07:000000:917) | Земли сельскохозяйственного назначения | - | 5,1170 | 3,2660 | Земли сельскохозяйственного назначения | Иные виды сельскохозяйственного использования | Архитектурно-планировочное решение |
| Часть земельного участка 16:07:120001:1843 (ЕЗ 16:07:000000:1922) | Земли сельскохозяйственного назначения | - | 1,2884 | 0,4195 | Земли сельскохозяйственного назначения | Иные виды сельскохозяйственного использования | Архитектурно-планировочное решение |
| Часть земельного участка 16:07:120001:222 | Земли промышленности, энергетики, транспорта, связи, радиовещания, телевидения, | Дорога | 2,2845 | 0,2643 | Земли промышленности, энергетики, транспорта, связи, радиовещания, телевидения, | Дорога | Архитектурно-планировочное решение |

| Кадастровый номер земельного участка | Категория земель | Разрешенное использование | Площадь земельного участка по кадастру, га | Площадь исключаемого земельного участка, га | Планируемая категория | Планируемое разрешенное использование* | Основание для включения/исключения земельных участков |
|--|--|-----------------------------|--|---|--|---|---|
| | информатики, земли для обеспечения космической деятельности, земли обороны, безопасности и земли иного специального назначения | | | | информатики, земли для обеспечения космической деятельности, земли обороны, безопасности и земли иного специального назначения | | |
| Часть земельного участка 16:07:120001:2431 | Земли сельскохозяйственного назначения | Охрана природных территорий | 51,6131 | 5,3755 | Земли сельскохозяйственного назначения | Иные виды сельскохозяйственного использования | Архитектурно-планировочное решение |
| 16:07:120001:1814 (ЕЗ 16:07:000000:1910) | Земли сельскохозяйственного назначения | - | 0,0749 | 0,0749 | Земли сельскохозяйственного назначения | Иные виды сельскохозяйственного использования | Архитектурно-планировочное решение |
| 16:07:120001:101 | Земли промышленности, энергетики, транспорта, связи, радиовещания, телевидения, информатики, земли для обеспечения космической деятельности, земли обороны, безопасности и земли иного специального назначения | Площадка скв. с10766 | 0,1252 | 0,1252 | Земли промышленности, энергетики, транспорта, связи, радиовещания, телевидения, информатики, земли для обеспечения космической деятельности, земли обороны, безопасности и земли иного специального назначения | Площадка скв. с10766 | Архитектурно-планировочное решение |
| 16:07:120101:464 | Земли населённых пунктов | Охранная зона газопровода | 0,1725 | 0,1725 | Земли сельскохозяйственного назначения | Иные виды сельскохозяйственного использования | Архитектурно-планировочное решение |
| ИТОГО К ИСКЛЮЧЕНИЮ | | | | 13,2071 | | | |
| ст. Миннибаево | | | | | | | |
| Исключаемые земельные участки | | | | | | | |

| Кадастровый номер земельного участка | Категория земель | Разрешенное использование | Площадь земельного участка по кадастру, га | Площадь исключаемого земельного участка, га | Планируемая категория | Планируемое разрешенное использование* | Основание для включения/исключения земельных участков |
|---|--------------------------|---------------------------|--|---|--|---|---|
| 1. Корректировка границы населенного пункта | | | | | | | |
| 16:07:120201:1147 | Земли населённых пунктов | Ритуальная деятельность | 0,2312 | 0,2312 | Земли промышленности, энергетики, транспорта, связи, радиовещания, телевидения, информатики, земли для обеспечения космической деятельности, земли обороны, безопасности и земли иного специального назначения | Ритуальная деятельность | Письмо Министерства земельных и имущественных отношений Республики Татарстан от 22.08.2017 г. №1-29/11295 |
| 16:07:120201:274 | Земли населённых пунктов | Ритуальная деятельность | 0,2470 | 0,2470 | | | |
| 16:07:120201:312 | Земли населённых пунктов | Пастбище | 1,7040 | 0,5354 | Земли сельскохозяйственного назначения | Иные виды сельскохозяйственного использования | Архитектурно-планировочное решение |
| 16:07:120201:1148 | Земли населённых пунктов | Ритуальная деятельность | 0,0669 | 0,0669 | Земли промышленности, энергетики, транспорта, связи, радиовещания, телевидения, информатики, земли для обеспечения космической деятельности, земли обороны, безопасности и земли иного специального назначения | Ритуальная деятельность | Письмо Министерства земельных и имущественных отношений Республики Татарстан от 22.08.2017 г. №1-29/11295 |
| 16:07:120201:273 | Земли населённых пунктов | Ритуальная деятельность | 0,2178 | 0,2178 | | | |
| 16:07:120201:311 | Земли населённых пунктов | Пастбище | 0,7823 | 0,7823 | Земли сельскохозяйственного назначения | Иные виды сельскохозяйственного использования | Архитектурно-планировочное решение |

| Кадастровый номер земельного участка | Категория земель | Разрешенное использование | Площадь земельного участка по кадастру, га | Площадь исключаемого земельного участка, га | Планируемая категория | Планируемое разрешенное использование* | Основание для включения/исключения земельных участков |
|---|--------------------------|---|--|---|--|---|---|
| 16:07:120201:1131 | Земли населённых пунктов | Связь | 0,0036 | 0,0036 | Земли промышленности, энергетики, транспорта, связи, радиовещания, телевидения, информатики, земли для обеспечения космической деятельности, земли обороны, безопасности и земли иного специального назначения | Связь | Архитектурно-планировочное решение |
| 16:07:120201:2 | Земли населённых пунктов | Под нефтяные скважины и объекты их обустройства | 0,0048 | 0,0048 | Земли сельскохозяйственного назначения | Иные виды сельскохозяйственного использования | |
| Земли, не поставленные на кадастровый учет (часть кадастрового квартала 16:07:120201) | - | - | - | 0,2347 | Земли сельскохозяйственного назначения | Иные виды сельскохозяйственного использования | Архитектурно-планировочное решение |
| ИТОГО К ИСКЛЮЧЕНИЮ | | | | 2,3237 | | | |
| ВСЕГО К ИСКЛЮЧЕНИЮ | | | | 15,5308 | | | |

Таблица 3.10.2

Перечень мероприятий по установлению границ населенных пунктов, входящих в состав Миннибаевского сельского поселения Альметьевского муниципального района Республики Татарстан

| № п/п | Наименование населенного пункта, входящего в состав поселения | Наименование объекта | Вид мероприятия | Единица измерения | Мощность | | Сроки реализации | | Источник мероприятия (наименование документа) |
|--|---|-------------------------------|---|-------------------|--------------|----------------|------------------|------------------|---|
| | | | | | Существующая | Дополнительная | Первая очередь | Расчетный период | |
| 3. Мероприятия местного значения (поселения) | | | | | | | | | |
| 1 | с.Миннибаево | территория населенного пункта | перевод земельных участков из категории «земли сельскохозяйственного назначения» в категорию «земли сельскохозяйственного назначения» | га | - | 9,1359 | + | - | Генеральный план Миннибаевского СП |
| | | территория населенного пункта | перевод земельных участков из категории «земли населенных пунктов» в категорию «земли сельскохозяйственного назначения» | га | - | 0,1725 | + | - | Генеральный план Миннибаевского СП |
| | | территория населенного пункта | перевод земельных участков из категории «земли населенных пунктов» в категорию «Земли промышленности и иного специального назначения» | га | - | 3,5092 | + | - | Генеральный план Миннибаевского СП |

| № п/п | Наименование населенного пункта, входящего в состав поселения | Наименование объекта | Вид мероприятия | Единица измерения | Мощность | | Сроки реализации | | Источник мероприятия (наименование документа) |
|-------|---|-------------------------------|---|-------------------|--------------|----------------|------------------|------------------|---|
| | | | | | Существующая | Дополнительная | Первая очередь | Расчетный период | |
| | | территория населенного пункта | перевод земельных участков из категории «Земли промышленности и иного специального назначения» в категорию «Земли промышленности и иного специального назначения» | га | - | 0,3895 | + | - | Генеральный план Миннибаевского СП |
| 2 | ст. Миннибаево | территория населенного пункта | перевод земельных участков из категории «земли населенных пунктов» в категорию «земли сельскохозяйственного назначения» | га | - | 1,5572 | + | - | Генеральный план Миннибаевского СП |
| | | | перевод земельных участков из категории «земли населенных пунктов» в категорию «Земли промышленности и иного специального назначения» | га | - | 0,7665 | + | - | Генеральный план Миннибаевского СП |

3.11. Мероприятия по охране окружающей среды

Таблица 3.11.1

Перечень мероприятий по охране окружающей среды, предлагаемых к реализации на территории Миннибаевского сельского поселения

| № п/п | Наименование объекта | Вид мероприятия | Сроки реализации | | Источник мероприятия (наименование документа) |
|-------|----------------------|-----------------|------------------|------------------|---|
| | | | Первая очередь | Расчетный период | |

| № п/п | Наименование объекта | Вид мероприятия | Сроки реализации | | Источник мероприятия (наименование документа) |
|-------|-------------------------------------|--|------------------|------------------|---|
| | | | Первая очередь | Расчетный период | |
| 1 | Объекты агропромышленного комплекса | Установление СЗЗ, внедрение НДТ, озеленение специального назначения по периметру объекта. Обустройство мест накопления отходов животноводства. Производственный контроль за соблюдением гигиенических нормативов на границе СЗЗ. | + | | Генеральный план Миннибаевского СП, Правила установления санитарно-защитных зон и использования земельных участков, расположенных в границах санитарно-защитных зон (утв. Постановлением Правительства РФ от 03.03.2018 №222) |
| 2 | Сибирязвенные скотомогильники | Микробиологический мониторинг территории сибирязвенного скотомогильника и его СЗЗ. Установление СЗЗ. | | + | Правила установления санитарно-защитных зон и использования земельных участков, расположенных в границах санитарно-защитных зон (утв. Постановлением Правительства РФ от 03.03.2018 №222) |
| 3 | Биотермическая яма | В случае неиспользования, проведение процедуры ликвидации, либо установление СЗЗ. | + | | Порядок ликвидации неиспользуемых скотомогильников (биотермических ям) на территории Республики Татарстан (утвержден Постановлением Кабинета Министров Республики Татарстан от 06.05.2017 №263) |

| № п/п | Наименование объекта | Вид мероприятия | Сроки реализации | | Источник мероприятия (наименование документа) |
|-------|---|---|------------------|------------------|---|
| | | | Первая очередь | Расчетный период | |
| 4 | Контейнерные и специальные площадки на территории поселения | <p>Предусмотреть контейнерные площадки для коммунальных отходов с твердым покрытием с установкой водонепроницаемых контейнеров для сбора отходов в соответствии с потребностями.</p> <p>Предусмотреть на территории поселения специальные площадки с твердым покрытием и ограждением, препятствующим развалу отходов для сбора и хранения крупногабаритных отходов.</p> <p>Организовать дифференцированный сбор твердых коммунальных отходов.</p> <p>Организовать пункты приема энергосберегающих ламп, используемых в бытовых условиях, и их вывоз к местам утилизации отходов с высоким классом токсичности;</p> <p>Организовать пункт приема стеклотары, стеклобоя, макулатуры, металлических банок, металлолома, пластика и пластиковых бутылок, хлопчатобумажной ветоши, автомобильных шин</p> <p>Обеспечить проведение санитарно-эпидемиологических мероприятий при эксплуатации контейнерных и специальных площадок.</p> | + | | Генеральный план Миннибаевского СП, СанПиН 2.1.3684-21 |
| 5 | Артезианские скважины | <p>Оформить лицензию на право пользования недрами с целью добычи подземных вод.</p> <p>Разработать проекты зон санитарной охраны источников водоснабжения.</p> <p>Согласовать проекты зон санитарной охраны</p> | + | | Генеральный план Миннибаевского СП, СанПиН 2.1.4.1110-02 «Зоны санитарной |

| № п/п | Наименование объекта | Вид мероприятия | Сроки реализации | | Источник мероприятия (наименование документа) |
|-------|---|--|------------------|------------------|---|
| | | | Первая очередь | Расчетный период | |
| 6 | Каптированные родники и благоустроенные родники | <p>скважины с Управлением Роспотребнадзора по РТ.</p> <p>Установить зоны санитарной охраны в составе 3х поясов.</p> <p>Построить сплошное ограждение первого пояса. Соблюдать режим ЗСО.</p> <p>Внести в ЕГРН границы зон санитарной охраны в составе 3х поясов.</p> <p>Проверить герметичность выгребных ям в жилой застройке, попадающей в границы II, III поясов ЗСО.</p> <p>Построить сплошное ограждение первого пояса, обеспечить сторожевой сигнализацией и охранным освещением, спланировать территорию для отвода поверхностных вод от устья скважины.</p> <p>При планировании в границах II, III поясов строительства, связанного с нарушением почвенного покрова, получить обязательное согласование с Управлением Роспотребнадзора по РТ</p> <p>Обеспечить производственный контроль качества питьевой воды.</p> | + | | охраны источников водоснабжения и водопроводов питьевого назначения», проект ЗСО |
| 7 | Существующая жилая застройка в границах береговых полос, водоохранных зон и прибрежных защитных полос | Проверка герметичности выгребных ям в жилой застройке в границах БП, ВОЗ, ПЗП. | + | + | Генеральный план Миннибаевского СП., Водный кодекс РФ |
| 8 | Территории в границах прибрежных защитных полос и водоохранных зон | <p>Не допускать сброс неочищенных сточных вод на рельеф, в водные объекты.</p> <p>Запретить мойку транспортных средств в границах ВОЗ.</p> <p>Не допускать размещения отходов производства и потребления в границах водоохранных зон.</p> <p>Проводить регулярную очистку водоохранных зон рек силами органов местного самоуправления, местных жителей и хозяйствующих субъектов от отходов</p> | + | | Водный кодекс РФ, СанПиН 2.1.3684-21 "Санитарно-эпидемиологические требования к содержанию территорий городских и сельских поселений, к водным объектам, питьевой воде и питьевому водоснабжению населения, атмосферному воздуху, почвам, жилым помещениям, эксплуатации производственных, общественных |

| № п/п | Наименование объекта | Вид мероприятия | Сроки реализации | | Источник мероприятия (наименование документа) |
|-------|--|---|------------------|------------------|--|
| | | | Первая очередь | Расчетный период | |
| | | потребления. Установить информационные таблички по границам водоохранных зон с указанием режима зон. | | | помещений, организации и проведению санитарно-противоэпидемических (профилактических) мероприятий". |
| 9 | Объекты с/х производства, промышленные объекты, сети водоотведения | Установить локальные очистные сооружения. В случае сброса сточных вод в водоем согласовать нормативы допустимых сбросов с Управлением Роспотребнадзора по РТ. Производственный контроль на расстоянии не далее 500 м от места сброса сточных вод в водный объект. | + | | |
| 10 | Иные зоны населенных пунктов в границах санитарно-защитных зон кладбищ | Озеленение специального назначения | | + | Генеральный план Миннибаевского СП |
| 11 | Кладбище в с. Миннибаево (ЗУ 16:07:120101:370) | Частичное закрытие кладбища в связи с расположением в границах водоохранной зоны реки | + | + | Генеральный план Миннибаевского СП |
| 12 | Существующая жилая застройка в н.п. Миннибаево в границах водоохранных зон и прибрежных защитных полос | Обустроить централизованную систему водоотведения (канализацию), либо обустроить сооружения и системы для отведения (сброса) сточных вод в приемники, изготовленные из водонепроницаемых материалов. Проверять герметичность выгребных ям в жилой застройке в границах ВОЗ, ПЗП. | + | + | Генеральный план Миннибаевского СП., Водный кодекс РФ, режим особой охраны памятников природы |
| 13 | Территории производственных объектов | Накопление отходов осуществлять на площадках, имеющих твердое покрытие и оборудованных ливневой канализацией. | + | | СанПиН 2.1.3684-21 |
| 14 | Автомобильные дороги | Озеленение специального назначения вдоль дорог | + | + | Генеральный план Миннибаевского СП |
| 15 | Региональные автомобильные дороги | Установить полосу отвода и придорожную полосу | + | + | Федеральный закон от 08.11.2007 №257-ФЗ «Об автомобильных дорогах и о дорожной деятельности в Российской Федерации и о внесении изменений в отдельные законодательные акты Российской Федерации» |

| № п/п | Наименование объекта | Вид мероприятия | Сроки реализации | | Источник мероприятия (наименование документа) |
|-------|-----------------------------|---|------------------|------------------|--|
| | | | Первая очередь | Расчетный период | |
| 16 | Сельскохозяйственные угодья | Увеличение площади ветрозащитных и почвоохранных насаждений; Инвентаризация и агрохимическое обследование земель; Внедрение адаптивной эколого-ландшафтной системы земледелия; Обеспечение контроля качества почв и выращиваемой продукции | + | + | Генеральный план Миннибаевского СП |

3.12. Мероприятия по развитию инженерной инфраструктуры

Таблица 3.12.1

Перечень мероприятий по развитию системы водоснабжения населенных пунктов, входящих в состав Миннибаевского сельского поселения Альметьевского муниципального района Республики Татарстан

| № п/п | Местоположение | Наименование объекта | Вид мероприятия | Ед. измерения | Мощность | Сроки реализации | | Источник мероприятия |
|--|--------------------------------|----------------------------|---------------------|---------------|----------|--------------------------|--------------------------|---|
| | | | | | | Первая очередь (2032 г.) | Расчетный срок (2047 г.) | |
| МЕРОПРИЯТИЯ МЕСТНОГО (РАЙОННОГО) ЗНАЧЕНИЯ | | | | | | | | |
| 1 | с. Миннибаево, ст. Миннибаево | Сети водоснабжения | Новое строительство | км | - | + | + | Генеральный план Миннибаевского сельского поселения |
| 2 | с. Миннибаево, ст. Миннибаево | Сети водоснабжения | Реконструкция | км | 4,80 | + | + | Генеральный план Миннибаевского сельского поселения |
| 3 | Территория сельского поселения | Узлы учета водопотребления | Организационное | шт | - | + | + | Генеральный план Миннибаевского сельского поселения |

Таблица 3.12.2

Перечень мероприятий по развитию системы водоотведения населенных пунктов, входящих в состав Миннибаевского сельского поселения Альметьевского муниципального района Республики Татарстан

| № п/п | Местоположение | Наименование объекта | Вид мероприятия | Ед. измерения | Мощность | Сроки реализации | | Источник мероприятия |
|--|----------------|----------------------|-----------------|---------------|----------|-----------------------------|--------------------------|----------------------|
| | | | | | | Первая очередь (до 2032 г.) | Расчетный срок (2047 г.) | |
| МЕРОПРИЯТИЯ МЕСТНОГО (РАЙОННОГО) ЗНАЧЕНИЯ | | | | | | | | |

| № п/п | Местоположение | Наименование объекта | Вид мероприятия | Ед. измерения | Мощность | Сроки реализации | | Источник мероприятия |
|--|--------------------------------|--------------------------------|---------------------|---------------|----------|-----------------------------|--------------------------|---|
| | | | | | | Первая очередь (до 2032 г.) | Расчетный срок (2047 г.) | |
| МЕРОПРИЯТИЯ МЕСТНОГО (РАЙОННОГО) ЗНАЧЕНИЯ | | | | | | | | |
| 1 | Территория сельского поселения | Автономная система канализации | Новое строительство | шт | - | + | + | Генеральный план Миннибаевского сельского поселения |

Таблица 3.12.3

Перечень мероприятий по санитарной очистке территорий населенных пунктов, входящих в состав
Миннибаевского сельского поселения Альметьевского муниципального района Республики Татарстан

| № п/п | Местоположение | Наименование объекта | Вид мероприятия | Ед. измерения | Мощность | Сроки реализации | | Источник мероприятия |
|--|--------------------------------|--|-----------------|---------------|----------|-----------------------------|--------------------------|---|
| | | | | | | Первая очередь (до 2032 г.) | Расчетный срок (2047 г.) | |
| МЕРОПРИЯТИЯ МЕСТНОГО (РАЙОННОГО) ЗНАЧЕНИЯ | | | | | | | | |
| 1 | Территория сельского поселения | Планово-регулярная санитарная очистка территории | Организационное | шт. | - | + | + | Генеральный план Миннибаевского сельского поселения |
| 2 | Территория сельского поселения | Контейнеры | Организационное | шт. | - | + | + | Генеральный план Миннибаевского сельского поселения |

Таблица 3.12.4

Перечень мероприятий по теплоснабжению населенных пунктов, входящих в состав
Миннибаевского сельского поселения Альметьевского муниципального района Республики Татарстан

| № п/п | Местоположение | Наименование объекта | Вид мероприятия | Ед. измерения | Мощность | Сроки реализации | | Источник мероприятия |
|--|--------------------------------|----------------------|---------------------|---------------|----------|-----------------------------|--------------------------|---|
| | | | | | | Первая очередь (до 2032 г.) | Расчетный срок (2047 г.) | |
| МЕРОПРИЯТИЯ МЕСТНОГО (РАЙОННОГО) ЗНАЧЕНИЯ | | | | | | | | |
| 1 | Территория сельского поселения | БМК | Новое строительство | шт. | - | + | - | Генеральный план Миннибаевского сельского поселения |

Таблица 3.12.5

Перечень мероприятий по газоснабжению населенных пунктов, входящих в состав Миннибаевского сельского поселения
Альметьевского муниципального района Республики Татарстан

| № п/п | Местоположение | Наименование объекта | Вид мероприятия | Ед. измерения | Мощность | Сроки реализации | | Источник мероприятия |
|--|--------------------------------|----------------------|---------------------|---------------|----------|-----------------------------|--------------------------|---|
| | | | | | | Первая очередь (до 2032 г.) | Расчетный срок (2047 г.) | |
| МЕРОПРИЯТИЯ МЕСТНОГО (РАЙОННОГО) ЗНАЧЕНИЯ | | | | | | | | |
| 1 | Территория сельского поселения | Сети газоснабжения | Новое строительство | км. | - | + | + | Генеральный план Миннибаевского сельского поселения |

Таблица 3.12.6

Перечень мероприятий по электроснабжению населенных пунктов, входящих в состав Миннибаевского сельского поселения Альметьевского муниципального района Республики Татарстан

| № п/п | Местоположение | Наименование объекта | Вид мероприятия | Ед. измерения | Мощность | Сроки реализации | | Источник мероприятия |
|--|--------------------------------|----------------------|-----------------|---------------|----------|-----------------------------|--------------------------|---|
| | | | | | | Первая очередь (до 2032 г.) | Расчетный срок (2047 г.) | |
| МЕРОПРИЯТИЯ МЕСТНОГО (РАЙОННОГО) ЗНАЧЕНИЯ | | | | | | | | |
| 1 | Территория сельского поселения | ВЛ 10, 0,4 кВ | Реконструкция | км. | - | + | + | Генеральный план Миннибаевского сельского поселения |

3.13. Мероприятия по развитию инженерной подготовки территории

Таблица 3.13.1

Перечень мероприятий инженерной защиты территории Миннибаевского сельского поселения Альметьевского муниципального района Республики Татарстан

| № п/п | Местоположение | Опасные природные процессы | Описание мероприятия |
|-------|---|--|---|
| 1 | Территория Альметьевского муниципального района | Землетрясение интенсивностью 6 баллов | При возведении зданий и сооружений следует учитывать степень сейсмической опасности, расчет конструкций и оснований зданий и сооружений должен быть выполнен в соответствии с требованиями СП 14.13330.2018, СП 20.13330.2016 |
| 2 | Склоны рек и их притоков | Склоновая линейная эрозия, овраги, оползневая эрозия | Необходимо укрепление склонов террас речных долин и овражных склонов посредством агролесомелиорации, засыпка узкой части оврагов |

3.14. Мероприятия по гражданской обороне, предупреждению чрезвычайных ситуаций природного и техногенного характера

Таблица 3.14.1

Перечень мероприятий по гражданской обороне, предупреждению чрезвычайных ситуаций природного и техногенного характера Миннибаевского сельского поселения Альметьевского муниципального района Республики Татарстан

| № п/п | Наименование объекта | Вид мероприятия | Единица измерения | Сроки реализации | | Источник мероприятия (наименование документа) |
|-------|----------------------------------|---------------------------------------|-------------------|------------------|------------------|---|
| | | | | Первая очередь | Расчетный период | |
| 1 | Миннибаевское сельское поселение | Создание добровольной пожарной охраны | | + | | Генеральный план Миннибаевского сельского поселения |
| 2 | Миннибаевское сельское поселение | Установка речевых сиренных установок | Шт. | 2 | 1 | Генеральный план Миннибаевского сельского поселения |

4. Параметры функциональных зон

Таблица 4.1

Параметры функциональных зон генерального плана Миннибаевского сельского поселения

¹ Включает все планируемые для размещения в определенной функциональной зоне объекты федерального значения, объекты регионального значения, объекты местного значения, за исключением линейных объектов.

| № п/п | Наименование функциональной зоны | Описание назначения функциональной зоны | Параметры функциональной зоны | Коды возможных видов разрешенного использования земельных участков в функциональной зоне | Планируемые для размещения объекты |
|-------|--|---|--|--|---|
| 1 | Зона застройки индивидуальными жилыми домами | -индивидуальные отдельно стоящие жилые дома с приусадебными земельными участками; -объекты капитального строительства, необходимые для обслуживания жилой застройки, также связанные с проживанием граждан | Предельное количество этажей основного строения: 3 (включая мансардный); Коэффициент застройки: 0,2-0,3 | 2.1; 2.2; 2.3; 3.4.1; 3.5.1; 3.8.1; 3.10.1; 4.4; 5.1.3; 9.3; 11.1, 11.2; 11.3; 12.0.1; 12.0.2 | Застройка индивидуальными жилыми домами |

| № п/п | Наименование функциональной зоны | Описание назначения функциональной зоны | Параметры функциональной зоны | Коды возможных видов разрешенного использования земельных участков в функциональной зоне | Планируемые для размещения объекты |
|-------|---|--|---|---|------------------------------------|
| 2 | Зона инженерной инфраструктуры | <ul style="list-style-type: none"> - объекты электро-, газо-, тепло-, водоснабжения, водоотведения населенных пунктов; - антенно-мачтовые сооружения, объекты связи; - гидротехнические сооружения; | Не устанавливаются | 2.7.1; 3.1.2; 3.9.1; 6.7; 11.1, 11.2; 11.3; 12.0.1; 12.0.2 | - |
| 3 | Иные зоны сельскохозяйственного назначения | <ul style="list-style-type: none"> - Ведение личного подсобного хозяйства; - Научное обеспечение сельского хозяйства; - ведение крестьянско-фермерского хозяйства; - рыбоводство; - создание защитных лесных насаждений | Коэффициент застройки: 0,8 | 1.2; 1.3; 1.4; 1.5; 1.12; 1.13; 1.14; 1.16; 1.17; 1.19; 1.20; 3.9.1; 11.1, 11.2; 11.3; 12.0.1; 12.0.2 | - |
| 4 | Зона озелененных территорий общего пользования (лесопарки, парки, сады, скверы, бульвары, городские леса) | <ul style="list-style-type: none"> - озелененные территории общего пользования; - лесопарки; - парки; - сады; - скверы; - бульвары. | Минимальный уровень озелененности: 65 % | 3.6.2; 3.9.1; 12.0.1; 12.0.2 | - |

| № п/п | Наименование функциональной зоны | Описание назначения функциональной зоны | Параметры функциональной зоны | Коды возможных видов разрешенного использования земельных участков в функциональной зоне | Планируемые для размещения объекты |
|-------|----------------------------------|---|-------------------------------|--|------------------------------------|
| 5 | Зона лесов | <ul style="list-style-type: none"> - уход за защитными лесами; - иная хозяйственная деятельность, разрешенная в защитных лесах, соблюдение режима использования природных ресурсов в заказниках, сохранение свойств земель, являющихся особо ценными; - деятельность по заготовке, первичной обработке и вывозу древесины и недревесных лесных ресурсов; - охрана и восстановление лесов; | Не устанавливаются | Не устанавливаются | - |
| 6 | Зона кладбищ | -размещение мест захоронения | Не устанавливаются | 3.1.1; 3.9.1; 11.1, 11.2; 11.3; 12.0.1; 12.0.2; 12.1 | - |

| № п/п | Наименование функциональной зоны | Описание назначения функциональной зоны | Параметры функциональной зоны | Коды возможных видов разрешенного использования земельных участков в функциональной зоне | Планируемые для размещения объекты |
|-------|---|---|-------------------------------|--|------------------------------------|
| 7 | Зона складирования и захоронения отходов | -размещение, хранение, захоронение, утилизация, накопление, обработка, обезвреживание отходов производства и потребления, биологических отходов | Не устанавливаются | 3.9.1; 4.9.1.3; 11.1, 11.2; 11.3; 12.0.1; 12.0.2; 12.2 | - |
| 8 | Зона озелененных территорий специального назначения | - самосевные зеленые насаждения в населенных пунктах; - озелененные территории общего пользования; -улично-дорожная сеть; | Не устанавливаются | 12.0.1; 12.0.2; 12.3 | - |
| 9 | Иные зоны | -земельные участки общего пользования; -улично-дорожная сеть | Не устанавливаются | 12.0.1; 12.0.2; 12.3 | - |

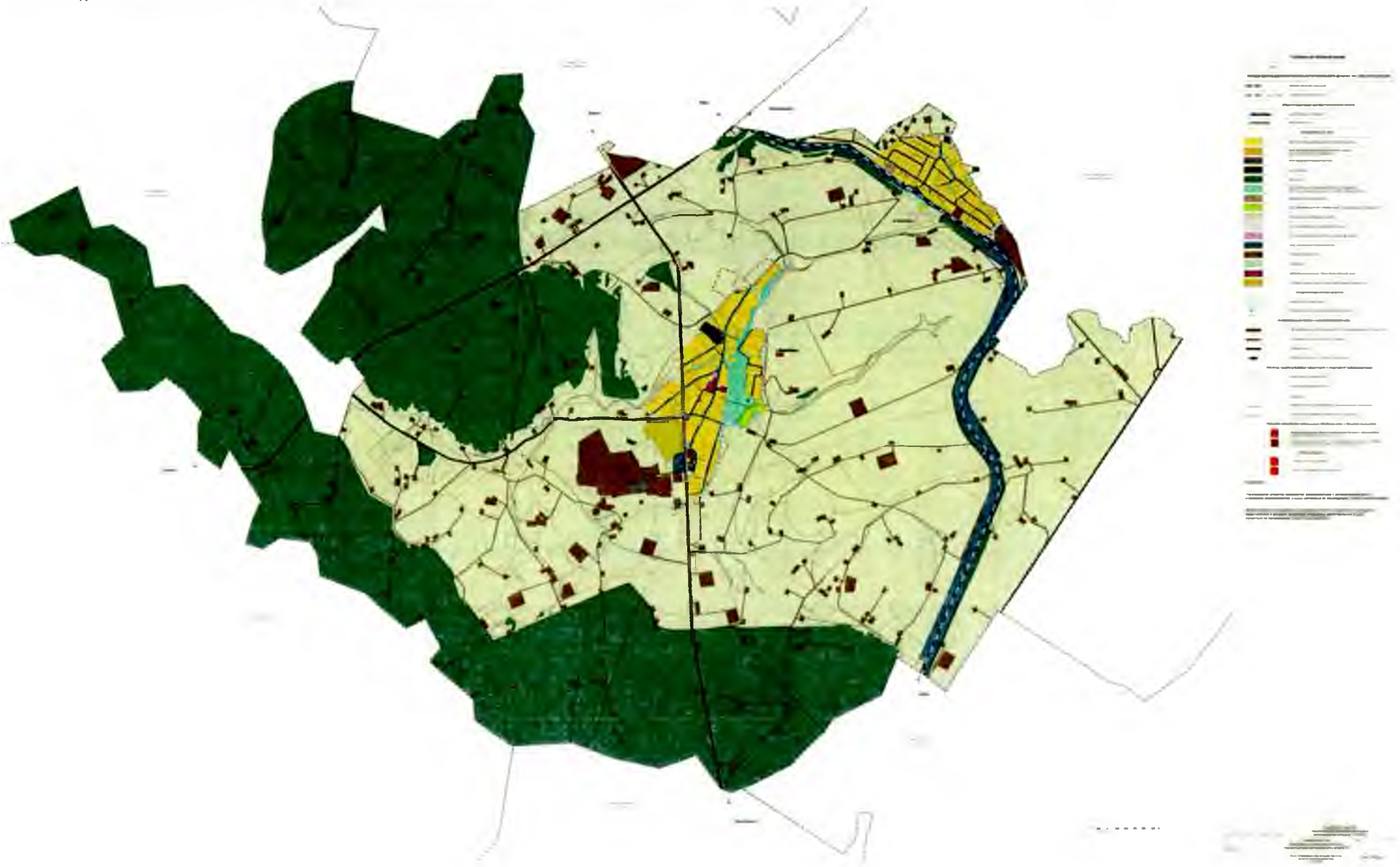
ГЕНЕРАЛЬНЫЙ ПЛАН МИННИБАЕВСКОГО СЕЛЬСКОГО ПОСЕЛЕНИЯ АЛЪМЕТЬЕВСКОГО МУНИЦИПАЛЬНОГО РАЙОНА РЕСПУБЛИКИ ТАТАРСТАН

Карта границ населенных пунктов, входящих в состав поселения



ГЕНЕРАЛЬНЫЙ ПЛАН МИННИБАЕВСКОГО СЕЛЬСКОГО ПОСЕЛЕНИЯ АЛЬМЕТЬЕВСКОГО МУНИЦИПАЛЬНОГО РАЙОНА РЕСПУБЛИКИ ТАТАРСТАН

Карта планируемого размещения объектов местного значения поселения



ГЕНЕРАЛЬНЫЙ ПЛАН МИННИБАЕВСКОГО СЕЛЬСКОГО ПОСЕЛЕНИЯ А.ЛЪМЕТЬЕВСКОГО МУНИЦИПАЛЬНОГО РАЙОНА РЕСПУБЛИКИ ТАТАРСТАН

Карта функциональных зон поселения

