



ПОСТАНОВЛЕНИЕ

28.02.2023

г. Менделеевск

КАРАР

№ 114

Об утверждении Порядка согласования
колерного паспорта здания, требований
к его содержанию и форме

В соответствии с Федеральным законом от 06 октября 2003 года № 131-ФЗ «Об общих принципах организации местного самоуправления в Российской Федерации», Уставом муниципального образования «город Менделеевск» Менделеевского муниципального района Республики Татарстан, а также в целях обеспечения единых требований к содержанию, ремонту и реставрации фасадов зданий и сооружений, расположенных на территории города Менделеевск в соответствии Правил благоустройства территорий города Менделеевск Менделеевского муниципального района Республики Татарстан, утвержденные решением Менделеевского городского Совета Менделеевского муниципального района Республики Татарстан от 05.06.2019 №78, Требований к содержанию, ремонту и реставрации фасадов зданий и сооружений, расположенных на территории города Менделеевск Менделеевского муниципального района Республики Татарстан утвержденные постановлением Исполнительного комитета Менделеевского муниципального района Республики Татарстан от _____ 2023 № _____.

ПОСТАНОВЛЯЕТ:

1. Утвердить Порядок согласования колерного паспорта здания, требований к его содержанию и форме (Приложение 1).
2. Утвердить форму колерного паспорта здания (Приложение 2).
3. Разместить настоящее постановление на официальном сайте Менделеевского муниципального района Республики Татарстан www.mendeleevsk.tatar.ru в разделе «Нормативные документы» и опубликовать на портале правовой информации Республики Татарстан <http://pravo.tatarstan.ru/>.

4. Контроль за исполнением настоящего постановления возложить на первого заместителя руководителя Исполнительного комитета Менделеевского муниципального района Республики Татарстан по строительству и жилищно – коммунальному хозяйству Искакова А.Ф.

Руководитель

Р.Р. Искандаров

1. Порядок согласования колерного паспорта здания

1.1. Порядок согласования колерного паспорта здания (далее – Порядок) разработан согласно Требованиям к содержанию, ремонту и реставрации фасадов зданий и сооружений, расположенных на территории города Менделеевск Менделеевского муниципального района Республики Татарстан, утвержденные постановлением Исполнительного комитета Менделеевского муниципального района Республики Татарстан от ____№____.

1.2. Инициаторами разработки проекта колерного паспорта либо проекта изменений в колерный паспорт могут выступать собственники (владельцы) и иные правообладатели зданий и сооружений, а также организации, осуществляющие управление многоквартирными домами при ремонте и реставрации фасадов зданий и сооружений и (или) Исполнительный комитет Менделеевского муниципального района (далее – Исполком).

1.3. Проект колерного паспорта здания либо проект изменений в колерный паспорт здания подлежит согласованию с Исполкомом.

1.4. Для согласования проекта колерного паспорта здания либо проекта изменений в колерный паспорт здания заинтересованные лица либо их представители, действующие в силу полномочий, основанных на доверенности, иных законных основаниях, (далее – заинтересованные лица) направляют в Исполком:

- правоудостоверяющие или правоустанавливающие документы на здание, сооружение либо на помещение в составе такого здания или сооружения (в случае, если затрагиваемые изменения касаются части фасада здания);
- подготовленный проект колерного паспорта фасада здания или сооружения, содержащий сведения о применении материала, способа отделки и цветового тона колера поверхности фасада и архитектурных деталей (по каталогу RAL) в двух экземплярах.

В случае поступления заявления о согласовании проекта колерного паспорта здания либо проекта изменений в колерный паспорт здания в отношении объекта культурного наследия исполком в течение 3 рабочих дней после поступления соответствующего заявления направляет запрос в соответствующий орган охраны объектов культурного наследия с целью получения информации и документов по наличию согласованной проектной

документации на проведение работ по сохранению объектов культурного наследия.

Заявитель вправе самостоятельно представить указанные в абзаце втором настоящего пункта документы в Исполком.

1.5. Исполком в течение 15 рабочих дней после поступления заявления о согласовании проекта колерного паспорта здания либо проекта изменений в колерный паспорт здания:

1.5.1. осуществляет проверку:

- наличия документов, предусмотренных пунктом 1.4 Порядка;
- проекта колерного паспорта здания либо проекта изменений в колерный паспорт здания на соответствие форме колерного паспорта здания и требованиям к его содержанию;

1.5.2. принимает решение о согласовании либо об отказе в согласовании проекта колерного паспорта здания либо проекта изменений в колерный паспорт здания.

1.6. Основаниями для отказа в согласовании проекта колерного паспорта здания (проекта изменений в колерный паспорт здания) являются:

1.6.1. отсутствие документов, предусмотренных пунктом 1.4 Порядка;

1.6.2. несоответствие проекта колерного паспорта здания либо проекта изменений в колерный паспорт здания форме колерного паспорта здания и требованиям к его содержанию;

1.7. В случае согласования проекта колерного паспорта здания либо проекта изменений в колерный паспорт здания один экземпляр с отметкой о согласовании возвращается заинтересованному лицу, второй остается в архиве Исполкома.

1.8. В случае согласования колерного паспорта здания либо проекта изменений в колерный паспорт здания на всех листах разделов «Общие данные», «Главный фасад», «Дворовой фасад», «Боковые фасады», «Эталоны колеров» проставляется штамп «согласовано», дата и подпись уполномоченного лица, на всех листах раздела «Размещение объектов городской информации» проставляется штамп «соответствует архитектурному облику», дата и подпись уполномоченного лица.

1.9. Колерные паспорта здания либо изменения в колерный паспорт здания размещаются Исполкомом на официальном сайте муниципального образования в информационно-телекоммуникационной сети Интернет не позднее пяти рабочих дней после дня их согласования.

1.10. Отказ в согласовании проекта колерного паспорта здания либо проекта изменений в колерный паспорт здания может быть обжалован в суде.

2. Требования к содержанию колерного паспорта

2.1. Выполнение проекта колерного паспорта здания (проекта изменений в колерный паспорт здания) в черно-белом варианте не допускается.

2.2. Разработка колерного паспорта здания, являющегося объектом культурного наследия (памятником истории и культуры) или выявленным объектом культурного наследия, (далее – объекты культурного наследия) осуществляется в соответствии с согласованной в установленном законодательством об объектах культурного наследия порядке проектной документацией на проведение работ по сохранению объектов культурного наследия.

2.3. Изменения в колерный паспорт здания оформляются в виде нового колерного паспорта.

2.4. Колерный паспорт здания состоит из:

Титульного листа

Раздела «Общие данные»

Раздела «Существующее состояние фасадов»

Раздела «Главный фасад»

Раздела «Дворовой фасад»

Раздела «Боковые фасады»

Раздела «Размещение объектов городской информации»

Раздела «Размещение рекламно-информационных объектов»

Раздела «Архитектурно-художественная подсветка»

Раздела «Эталоны колеров»

2.5. Раздел «Общие данные» включает:

пояснительную записку;

ведомость чертежей комплекта марки АР;

ведомость отделки фасада;

ситуационный план-схему с размещением объекта капитального строительства (далее – Объект) (масштаб 1:2000-1:5000);

план координационных осей (не разрабатывается для Объектов, имеющих в плане форму прямоугольника либо квадрата); ведомость ссылочных и прилагаемых документов.

2.5.1. Пояснительная записка должна содержать краткую информацию об Объекте и проведенных натурных исследованиях:

- тип Объекта (функциональное назначение Объекта);
- годы строительства, сведения об архитекторах, строителях, владельцах Объекта;
- историческая справка;
- изменения в пользовании Объекта;
- описание разрушений, ремонтов, перестроек, применявшихся архитектурных решений, строительных приемов и материалов, технологии производства работ;
- изменения в колористическом решении (на основании зондажей красочных слоев);
- данные о величине физического износа архитектурных элементов фасадов;
- описание существующего облика, технического состояния и использования Объекта;
- описание проектируемого архитектурного облика, характеристика принципиальных архитектурных и технологических решений для осуществления ремонта фасадов (переустройства, перепланировки, реконструкции, реставрации) Объекта;
- предложения по организации работ и последовательности их выполнения (подготовка поверхности, приготовление красочных составов, условия производства работ и т.д.);
- методики и технологии ведения работ, в том числе с указанием информации об использовании материалов и оборудования, обеспечивающих эксплуатационную надежность, энергоэффективность, пожарную и экологическую безопасность Объекта;
 - обоснование проектных решений.

2.6. Ведомость чертежей комплекта марки АР содержит наименование разделов колерного паспорта.

2.6.1. Ведомость отделки фасадов должна содержать: элементы фасада: цоколь, поле стен 1-го этажа, поле стен 2-го этажа и выше, переплеты окон 1-го этажа (витринного остекления), переплеты окон 2-го этажа и выше, дверные полотна, ступени крылец (входных групп), ограждения балконов (лоджий), ограждения крылец (входных групп), карнизы, пояски, архитектурные элементы (декор), водосточные трубы, кровля, козырьки, отливы, металлические кованые изделия, решетки, ворота и т.д.;

- эталон цвета: отображение реального цвета материала отделки;

- обозначение: RAL цвета;
- вид отделки: название материала отделки.

2.7. Раздел «Существующее состояние фасадов» включает существующее состояние главного фасада, дворового и боковых фасадов (фотофиксация).

2.8. Раздел «Главный фасад» включает чертежи фасада в цветовом решении в масштабе 1:100 - 1:50, в случае разработки колерного паспорта (изменений в колерный паспорт) в отношении объекта культурного наследия прилагаются чертежи фрагментов фасада в масштабе 1:20. Цветовое решение фасада выполняется в плоскостном виде, отображение объемных светотеней на чертежах фасада не допускается.

При сплошной застройке должны быть показаны фасады примыкающих Объектов в цветах существующей покраски. На чертежах фасада должны быть промаркированы все участки и элементы с указанием позиций в соответствии с ведомостью отделки фасадов.

Цветовое решение элементов фасада Объекта, применяемые материалы должны обеспечивать комплексное решение всех элементов фасада, единство архитектурного облика Объекта.

2.9. Раздел «Дворовой фасад» включает чертежи фасада в цветовом решении в масштабе 1:100 - 1:50, при необходимости прилагаются чертежи фрагментов фасада в масштабе 1:20. Цветовое решение фасада выполняется в плоскостном виде, отображение объемных светотеней на чертежах фасада не допускается.

При сплошной застройке должны быть показаны фасады примыкающих Объектов в цветах существующей покраски. На чертежах фасада должны быть промаркированы все участки и элементы с указанием позиций в соответствии с ведомостью отделки фасадов.

Цветовое решение элементов фасада Объекта, применяемые материалы должны обеспечивать комплексное решение всех элементов фасада, единство архитектурного облика Объекта.

2.10. Раздел «Боковые фасады» включает чертежи фасадов в цветовом решении в масштабе 1:100 - 1:50, при необходимости прилагаются чертежи

фрагментов фасадов в масштабе 1:20. Цветовое решение фасадов выполняется в плоскостном виде, отображение объемных светотеней на чертежах фасадов не допускается.

При сплошной застройке должны быть показаны фасады примыкающих Объектов в цветах существующей покраски. На чертежах фасадов должны быть промаркированы все участки и элементы с указанием позиций в соответствии с ведомостью отделки фасадов.

Цветовое решение элементов фасада Объекта, применяемые материалы должны обеспечивать комплексное решение всех элементов фасада, единство архитектурного облика Объекта.

2.11. Раздел «Размещение объектов городской информации» включает:

- чертежи фасадов в цветовом решении со схемой размещения объектов городской информации в масштабах 1:100 - 1:50;
- места допустимого размещения объектов, предложения по альтернативным вариантам архитектурного, дизайнерского и колористического решения объектов городской информации, необходимые указания по производству работ;
- тип объекта городской информации, материал, способы крепления (например, объемные буквы на металлических направляющих в цвет фасада, выполненные из органического стекла, пластика, металла);
- цвет (с указанием RAL);
- наличие подсветки;
- узел крепления объекта городской информации;
- ось размещения объектов городской информации.

2.12. Раздел «Размещение рекламно-информационных объектов» включает:

- чертежи фасадов в цветовом решении со схемой размещения объектов в масштабах 1:100 - 1:50;
- места допустимого размещения объектов, предложения по альтернативным вариантам архитектурного, дизайнерского и колористического решения рекламно-информационных объектов, необходимые указания по производству работ;
- тип рекламно-информационного объекта, материал, способы крепления (например, объемные буквы на металлических направляющих в цвет фасада, выполненные из органического стекла, пластика, металла);
- цвет (с указанием RAL);

- наличие подсветки;
- узел крепления рекламно-информационного объекта;
- ось размещения рекламно-информационного объекта.

Приложение №2
к постановлению Исполнительного комитета
Менделеевского муниципального района
от «___» _____ 2023 г. № _____

Форма колерного паспорта и требования к его содержанию

- (герб города Менделеевск)

ИСПОЛНИТЕЛЬНЫЙ КОМИТЕТ МЕНДЕЛЕЕВСКОГО МУНИЦИПАЛЬНОГО РАЙОНА

- (шрифт Times New Roman 12 жирный)

Полное наименование организации, подготовившей документ

(шрифт Times New Roman 14)

Краткое наименование организации-заказчика
(при необходимости)

- (шрифт Times New Roman 14)

КОЛЕРНЫЙ ПАСПОРТ

- (шрифт Times New Roman 24 жирный)

АДРЕС ОБЪЕКТА: г.Менделеевск _____, - (шрифт Times New Roman 16)

улица _____, **здание (строение) №** _____ - (шрифт Times New Roman 16)

- (шрифт

Обозначение документа
(с шифром раздела)

Times New Roman 16)

- г. Менделеевск _____ . - (шрифт Times New Roman 16)

Ведомость чертежей комплекта марки АР - (шрифт ARIAL 12)

ЛИСТ	НАИМЕНОВАНИЕ	ПРИМЕЧАНИЯ
1		
2		
3		
4		
5		
6		
7		
8		
9		
10		
11		

Пояснительная записка. - (шрифт ARIAL 12) текст Пояснительной записки -
(шрифт ARIAL 10)

Ведомость отделки фасадов - (шрифт ARIAL 12)

ПОЗ.	ЭЛЕМЕНТ ФАСАДА	ЭТАЛОН ЦВЕТА	ОБОЗНАЧ.	ВИД ОТДЕЛКИ	ПРИМ.
1					
2					
3					
4					
5					
6					
7					
8					

9
10
11

- (шрифт ARIAL 10)

Обозначение документа (с шифром раздела)

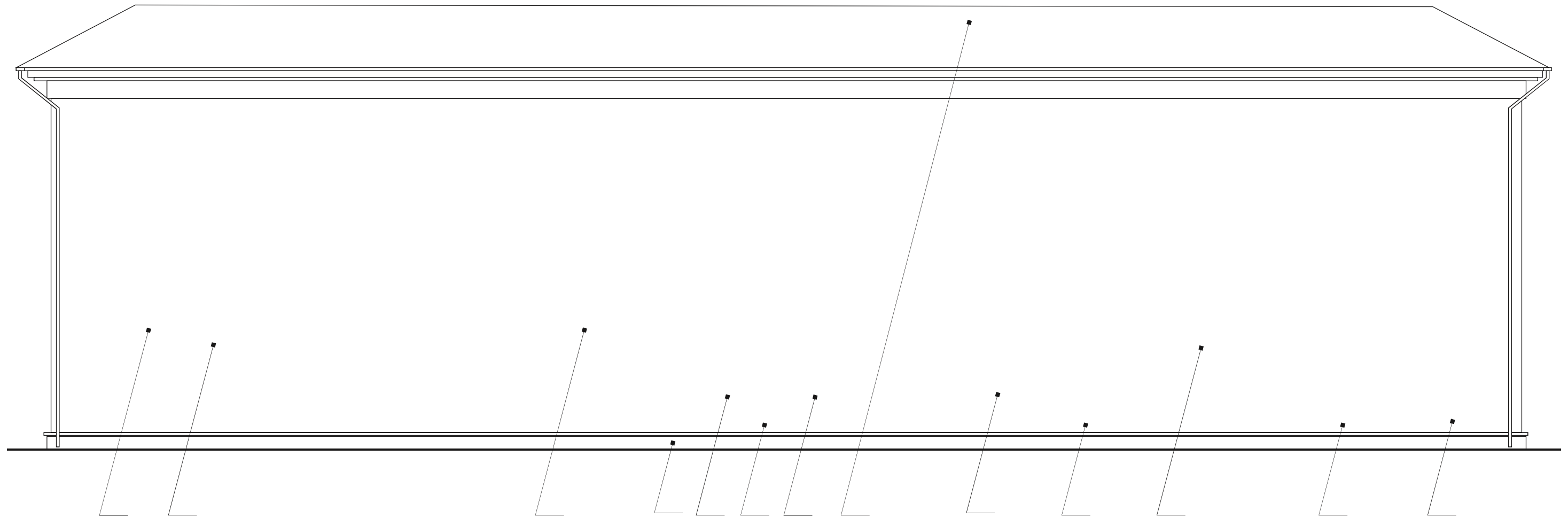
Колерный паспорт объекта капитального строительства
по ул. _____, № _____,
_____ г. Менделеевск.

Изм.	Кол.уч	Лист	№док	Подпись	Дата				
Разраб.		Фамилия		обязательно	обязательно	Наименование здания (сооружения), вид строительства (при необходимости)	Стадия	Лист	Листов
							П	номер листа	количество листов
Н.контр.		Фамилия		обязательно	обязательно	Общие данные	Наименование или различительный индекс организации, разработавшей документ		

				Наименование здания (сооружения), вид строительства (при необходимости)	П	номер листа
				Общие данные		Наименование или различительный индекс организации, разработавшей документ
Н.контр.	Фамилия	обязательно	обязательно			

<p>Существующее состояние главного фасада (фотофиксация).</p>	<p>Существующее состояние дворового фасада (фотофиксация).</p>
<p>Существующее состояние бокового фасада (фотофиксация).</p>	<p>Существующее состояние бокового фасада (фотофиксация).</p>

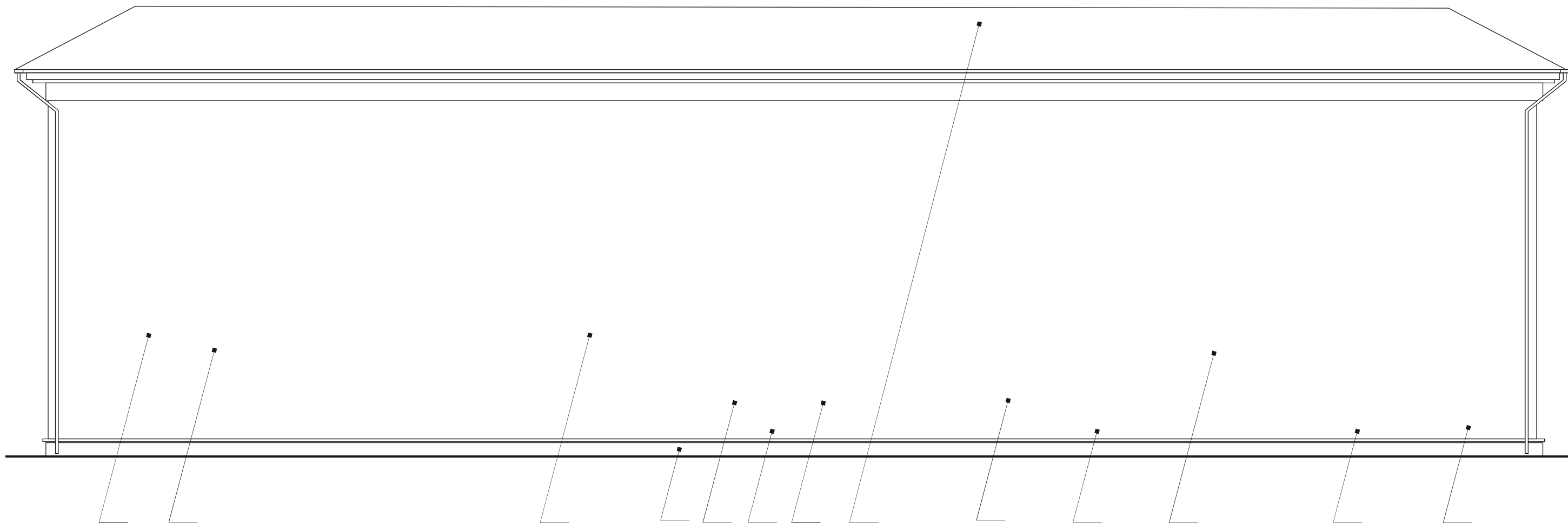
						Обозначение документа (с шифром раздела)			
						Колерный паспорт объекта капитального строительства по ул. _____, № _____, _____ г. Менделеевск.			
Изм.	Кол.уч	Лист	№док	Подпись	Дата				
Разраб.	Фамилия	обязательно	обязательно	Наименование здания (сооружения), вид строительства (при необходимости)			Стадия	Лист	Листов
							П	номер листа	
Н.контр.	Фамилия	обязательно	обязательно	Существующее состояние фасадов (фотофиксация).			Наименование или различительный индекс организации, разработавшей документ		



- № позиции ведомости отделки фасадов (шрифт ARIAL 10)

Условные обозначения и надписи (шрифт ARIAL 10)

						Обозначение документа (с шифром раздела)
Изм.	Кол.уч	Лист	№док	Подпись	Дата	

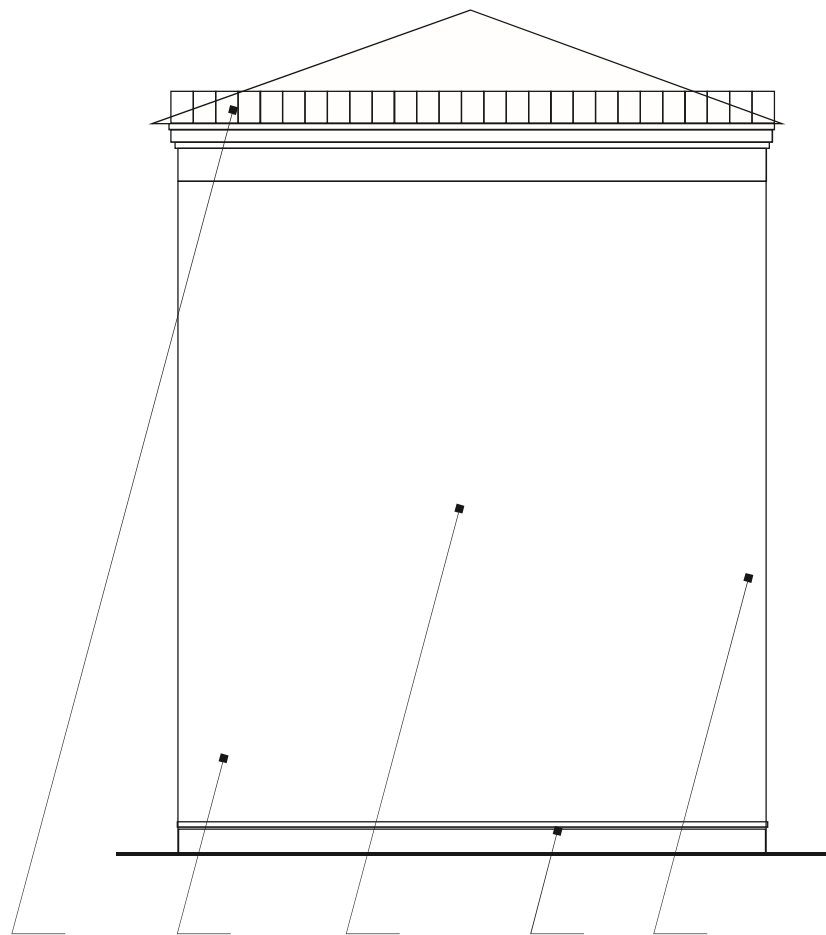


- № позиции ведомости отделки фасадов (шрифт ARIAL 10)

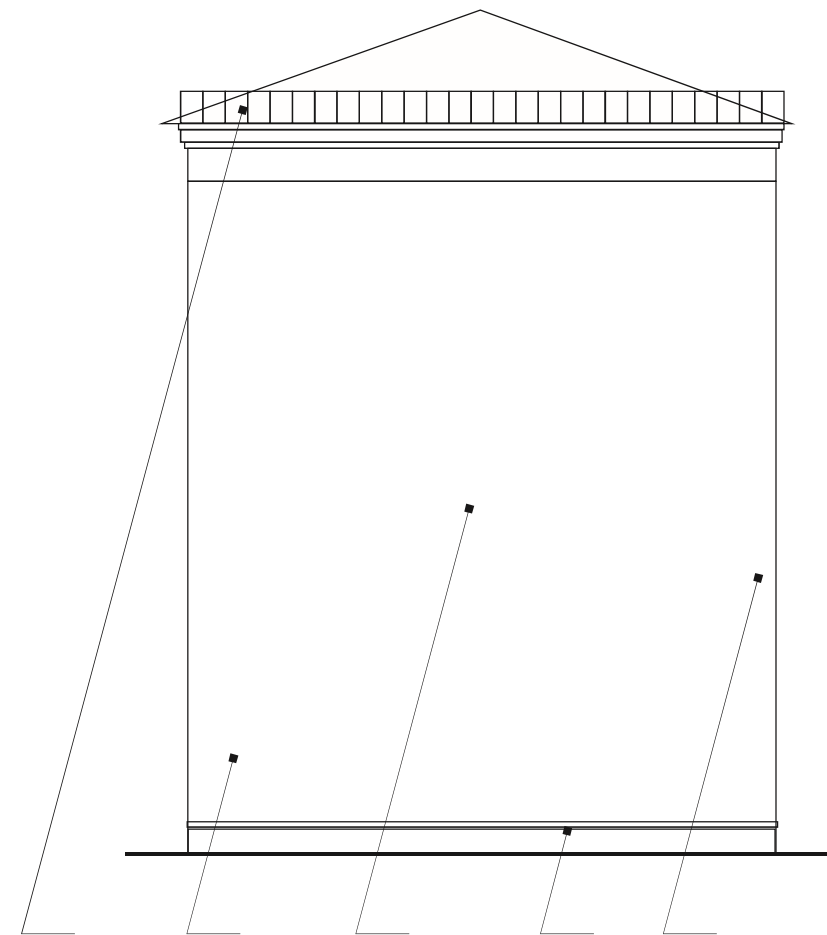
Условные обозначения и надписи (шрифт ARIAL 10)

						Обозначение документа (с шифром раздела)
Изм.	Кол.уч	Лист	№док	Подпись	Дата	

Разраб.	Фамилия	обязательно	обязательно	Наименование здания (сооружения), вид строительства (при необходимости)	Стадия	Лист	Листов
						П	номер листа
				Дворовой фасад.	Наименование или различительный индекс организации, разработавшей документ		
Н.контр.	Фамилия	обязательно	обязательно				



- № позиции ведомости отделки фасадов (шрифт ARIAL 10)

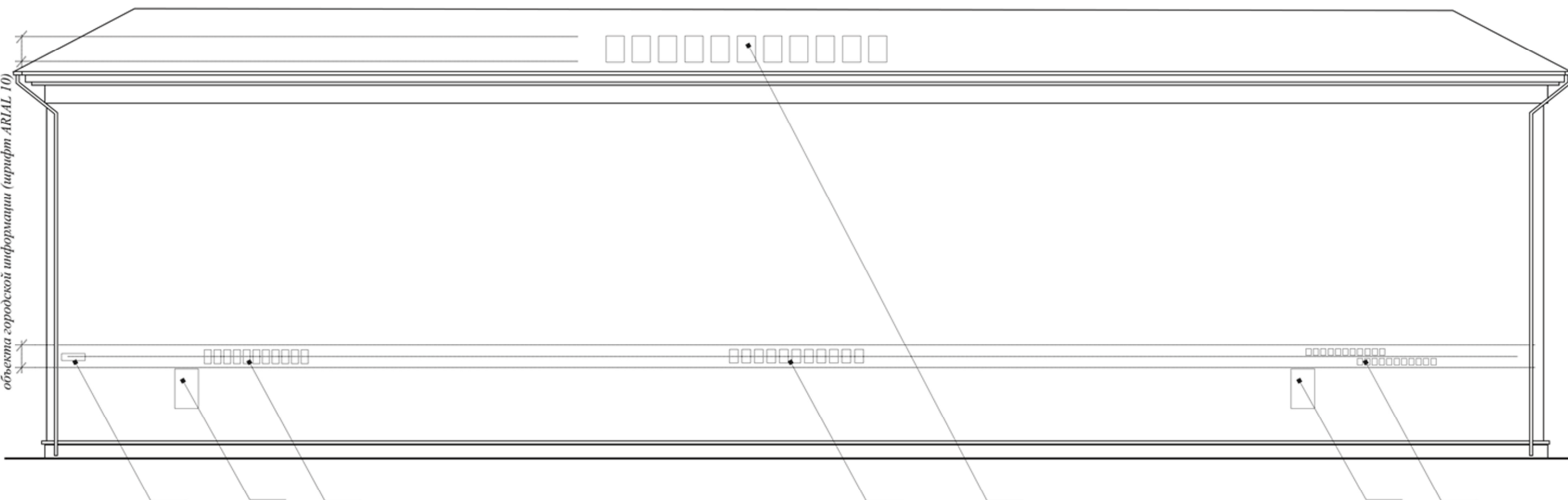


- № позиции ведомости отделки фасадов (шрифт ARIAL 10)

Условные обозначения и надписи (шрифт ARIAL 10)

						Обозначение документа (с шифром раздела)
						Колерный паспорт объекта капитального строительства по ул. _____, № _____, _____ г. Менделеевск
Изм.	Кол.уч	Лист	№док	Подпись	Дата	

Обязательное определение максимальной высоты объекта городской информации (шрифт ARIAL 10)



- № позиции ведомости размещения объектов городской информации (шрифт ARIAL 10)

Ведомость размещения объектов городской информации - (шрифт ARIAL 12)

№	тип объекта городской информации, материал, способы крепления	цвет (с указанием RAL)	наличие подсветки
1.			
2.			
3.			

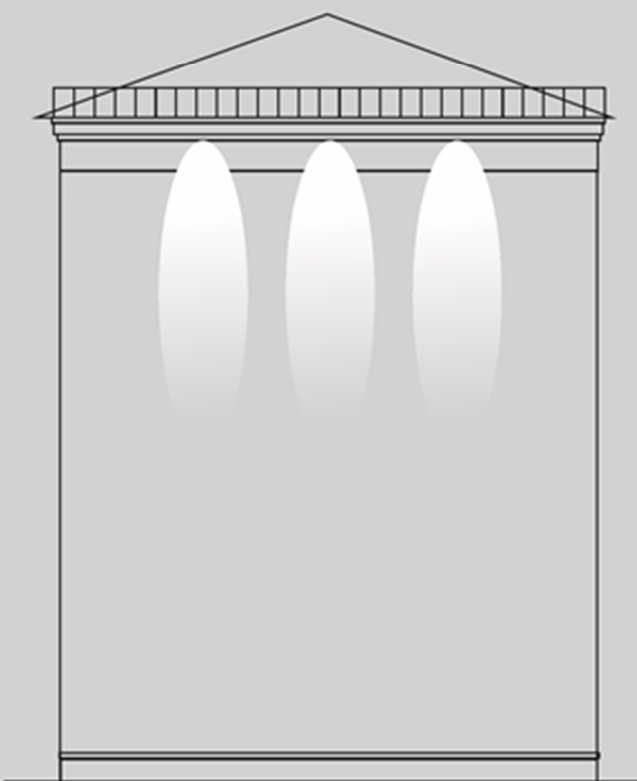
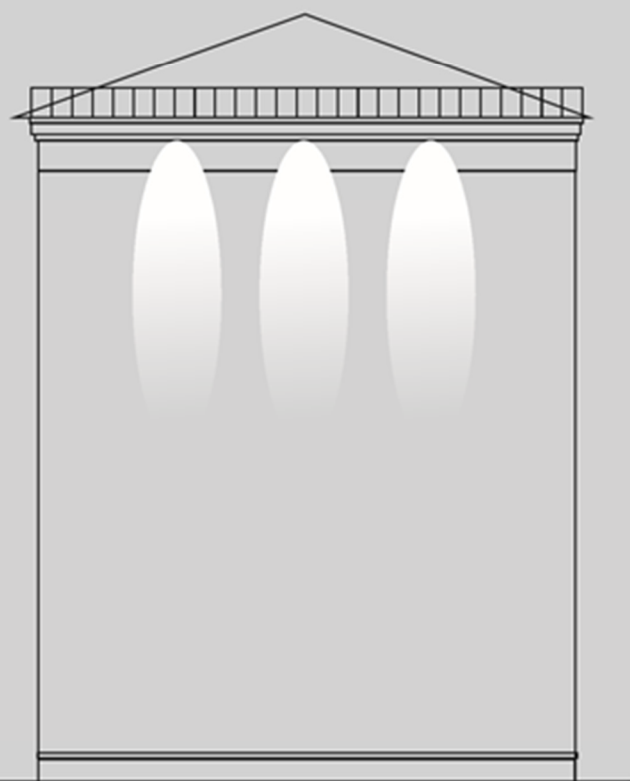
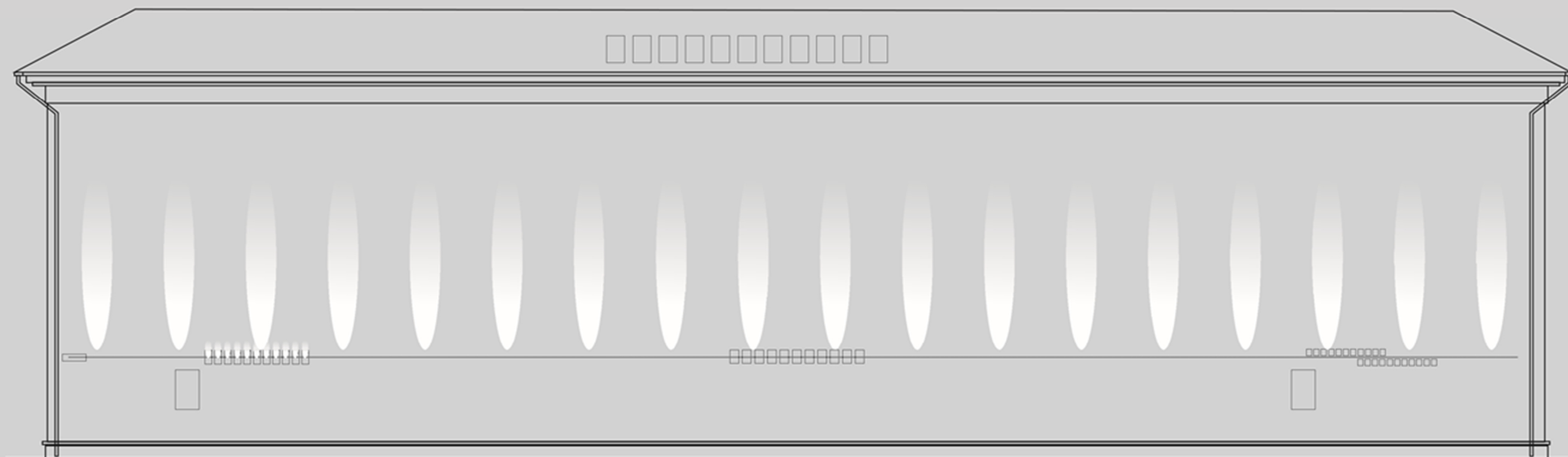
Узел крепления объекта городской информации - (шрифт ARIAL 12)



— ось размещения объектов городской информации

Условные обозначения и надписи (шрифт ARIAL 10)

						Обозначение документа (с шифром раздела)				
						Колерный паспорт объекта капитального строительства по ул. _____, № _____,				
Изм.	Кол.уч.	Лист	№док	Подпись	Дата	Наименование здания (сооружения), вид строительства (при необходимости)		Стадия	Лист	Листов
Разраб.		Фамилия	обязательно	обязательно				П	номер листа	
Н.контр.		Фамилия	обязательно	обязательно		Размещение объектов городской информации		Наименование или различительный индекс организации, разработавшей документ		



Условные обозначения и надписи (шрифт ARIAL 10)

						Обозначение документа (с шифром раздела)			
						Колерный паспорт объекта капитального строительства по ул. _____, № _____ , _____			
Изм.	Кол.уч	Лист	№док	Подпись	Дата	Наименование здания (сооружения), вид строительства (при необходимости)	Стадия	Лист	Листов
Разраб.		Фамилия	обязательно	обязательно			П	номер листа	
						Архитектурно-художественная подсветка	Наименование или различительный индекс организации, разработавшей документ		
Н.контр.		Фамилия	обязательно	обязательно					

позиция ведомости отделки фасадов	координаты цвета RAL	C:		цвет	позиция ведомости отделки фасадов	координаты цвета RAL	C:		цвет
		M:					M:		
		Y:					Y:		
		K:					K:		
		R:					R:		
		G:					G:		
		B:					B:		
позиция ведомости отделки фасадов	координаты цвета RAL	C:		цвет	позиция ведомости отделки фасадов	координаты цвета RAL	C:		цвет
		M:					M:		
		Y:					Y:		
		K:					K:		
		R:					R:		
		G:					G:		
		B:					B:		
позиция ведомости отделки фасадов	координаты цвета RAL	C:		цвет	позиция ведомости отделки фасадов	координаты цвета RAL	C:		цвет
		M:					M:		
		Y:					Y:		
		K:					K:		
		R:					R:		
		G:					G:		
		B:					B:		

(шрифт ARIAL 10)

Обозначение документа (с шифром раздела)

Колерный паспорт объекта капитального строительства
по ул. _____, № _____,
_____ г. Менделеевск.

Изм.	Кол.уч	Лист	№док	Подпись	Дата			
Разраб.		Фамилия	обязательно	обязательно	Наименование здания (сооружения), вид строительства (при необходимости)	Стадия	Лист	Листов
						П	номер листа	
Н.контр.		Фамилия	обязательно	обязательно	Эталоны колеров.	Наименование или различительный индекс организации, разработавшей документ		