



ПОСТАНОВЛЕНИЕ

15.10.2021

г.Зеленодольск

КАРАР

№ 2543

Об обеспечении бесперебойного движения автомобильного и железнодорожного транспорта на территории Зеленодольского муниципального района Республики Татарстан в зимний период 2021/2022 года

В целях обеспечения бесперебойного движения автомобильного и железнодорожного транспорта на территории Зеленодольского муниципального района Республики Татарстан в зимний период 2021/2022 года, а также во исполнение постановления Кабинета Министров Республики Татарстан от 20.08.2021 №751 «Об обеспечении бесперебойного движения автомобильного и железнодорожного транспорта на территории Республики Татарстан в зимний период 2021/2022 года» Исполнительный комитет Зеленодольского муниципального района

ПОСТАНОВЛЯЕТ:

1. Утвердить:

план действий предприятий, организаций и учреждений по обеспечению бесперебойного движения транспорта по автомобильным дорогам и железнодорожным путям на территории Зеленодольского муниципального района Республики Татарстан в зимний период 2021/2022 гг. (оперативный план «Буран») (приложение №1);

состав рабочей группы при комиссии по предупреждению и ликвидации чрезвычайных ситуаций и обеспечению пожарной безопасности Исполнительного комитета Зеленодольского муниципального района по координации взаимодействия сил и средств, привлекаемых для реализации плана «Буран» (приложение №2);

список организаций, предприятий и учреждений Зеленодольского муниципального района, обслуживающих автомобильные дороги на территории Зеленодольского муниципального района (приложение №3);

сведения по технике, выделяемой организациями, предприятиями и учреждениями Зеленодольского муниципального района, при введении на территории района плана «Буран» (приложение №4).

2. Руководителю МБУ «Департамент по строительству и инфраструктурному развитию Зеленодольского муниципального района» взять под личный контроль работу подрядных организаций по обеспечению зимнего содержания дорожной сети города и района в надлежащем состоянии.

3. Рекомендовать руководителям ООО «Волгадорстрой», ООО «Нурлатдорстрой», МУП «Коммунальное хозяйство», Главам городских и сельских поселений Зеленодольского муниципального района:

продолжить работу по заключению контрактов по содержанию автомобильных дорог местного значения на зимний период 2021/2022 года;

обеспечить в целях обеспечения безаварийного движения автомобильного транспорта выполнение мероприятий по зимнему содержанию автомобильных дорог общего пользования в зимнем периоде 2021/2022 года согласно приложению №3 к настоящему постановлению.

4. Рекомендовать Главам, городских и сельских поселений Зеленодольского муниципального района, руководителям организаций независимо от форм собственности:

обеспечить содержание улично-дорожной сети поселений и территорий объектов в надлежащем состоянии;

выделять при введении на территории Зеленодольского муниципального района плана «Буран» необходимое количество дорожной и инженерной техники для расчистки снежных заносов на дорогах Зеленодольского муниципального района согласно приложению №4 настоящего постановления.

5. Рекомендовать начальнику отделения ГИБДД Отдела МВД России Зеленодольского района при возникновении опасных метеорологических явлений в зимний период 2021/2022 года:

принять меры по недопущению аварий на дорогах, взять на контроль передвижение маршрутных автобусов и транспортных средств, перевозящих по автомобильным дорогам большие группы людей, в том числе детей;

своевременно информировать ЕДДС Зеленодольского муниципального района о складывающейся обстановке на автомобильных дорогах г.Зеленодольска и Зеленодольского муниципального района.

6. Рекомендовать начальнику 8 ПСО ФПС ГПС ГУ МЧС России по РТ при возникновении опасных метеорологических явлений в зимний период 2021/2022 года, а также при введении на территории Зеленодольского муниципального района оперативного плана «Буран» организовать развертывание оперативного штаба и выделение необходимых сил и средств для ликвидации последствий затоплений на автомобильных дорогах района и спасения жизни людей, оказавшихся в затоплениях.

7. Рекомендовать главному врачу ГАУЗ «Зеленодольская ЦРБ» обеспечить готовность медицинских организаций Зеленодольского муниципального района к действиям по оказанию своевременной медицинской помощи лицам, оказавшимся изолированными в результате снежных заносов, автомобильных катастроф.

8. Начальнику отдела потребительского рынка Исполнительного комитета Зеленодольского муниципального района:

продолжить работу по заключению договоров (соглашений) с руководителями предприятий питания, торговли и гостиничных комплексов, расположенных вблизи автомобильных дорог федерального и республиканского значения, привлекаемых для развёртывания пунктов обогрева и питания в случае полного или частичного введения оперативного плана «Буря» на территории Зеленодольского муниципального района;

организовать обеспечение горячим питанием и продовольствием лиц, оказавшихся на автомобильных дорогах общего пользования, при возникновении опасных метеорологических явлений в зимний период 2021/2022 года, а также личного состава, привлекаемого к ликвидации заторов.

9. Начальнику отдела по связям с общественностью, средствами массовой информации аппарата Совета Зеленодольского муниципального района:

опубликовать настоящее постановление в средствах массовой информации, разместить на официальном портале правовой информации (<http://pravo.tatarstan.ru>) и на информационном сайте Зеленодольского муниципального района Республики Татарстан в составе портала муниципальных образований Республики Татарстан (<http://zelenodolsk.tatarstan.ru>) в сети Интернет;

при получении неблагоприятных метеопрогнозов информировать население Зеленодольского муниципального района об ухудшении погодных условий в средствах массовой информации, на информационном сайте Зеленодольского муниципального района Республики Татарстан в составе портала муниципальных образований Республики Татарстан (<http://zelenodolsk.tatarstan.ru>) в сети Интернет.

10. Признать утратившим силу постановление Исполнительного комитета Зеленодольского муниципального района от 24.11.2020 №2237 «Об обеспечении бесперебойного движения автомобильного и железнодорожного транспорта на территории Зеленодольского муниципального района Республики Татарстан в зимний период».

11. Контроль за исполнением настоящего постановления оставляю за собой.

Руководитель



И.Р. Ганиев

Приложение № 1
к постановлению
Исполнительного комитета
Зеленодольского муниципального района
15.10.2021 № 2543

ПЛАН

действий предприятий, организаций и учреждений
по обеспечению бесперебойного движения транспорта по
автомобильным дорогам и железнодорожным путям
на территории Зеленодольского муниципального района
Республики Татарстан в зимний период 2021/2022 гг.
(оперативный план «Буран»)

I. Общие положения

1. Основные понятия и цели плана:

Чрезвычайная ситуация (далее – ЧС) – это обстановка на определенной территории (участке территории) Республики Татарстан, сложившаяся в результате опасного природного явления или стихийного бедствия, которая может повлечь или повлекла за собой человеческие жертвы, ущерб здоровью людей, значительные материальные потери и нарушение условий жизнедеятельности населения.

Ликвидация ЧС – это аварийно-спасательные и другие неотложные работы, проводимые при возникновении ЧС природного характера на автомобильных (железных) дорогах и направленные на спасение и сохранение жизни и здоровья людей, снижение материальных потерь, а также локализацию зон ЧС.

Зона ЧС – это территория (участок территории), на которой сложилась чрезвычайная ситуация.

План «Буран» – это комплекс организационных и практических мероприятий, проводимых заблаговременно и направленных на максимально возможное уменьшение риска возникновения чрезвычайных ситуаций на автомобильных дорогах и железнодорожных путях, а также на спасение и сохранение жизни и здоровья людей, оказавшихся в зоне чрезвычайной ситуации, уменьшение материальных потерь и ликвидации последствий чрезвычайной ситуации природного характера.

2. Основные задачи плана:

2.1. прогнозирование и оперативное реагирование на последствия природного характера (снежные заносы, гололед, гололедица и т.д.);

2.2. оперативное управление силами и средствами при возникновении чрезвычайных ситуаций на территории муниципального района;

2.3. проведение мероприятий по спасению жизни людей, оказавшихся в экстремальных условиях, а также транспорта в местах вынужденной остановки движения;

2.4. обеспечение работоспособности объектов экономики, определяющих жизнедеятельность муниципального района.

3. Порядок утверждения и выполнения плана.

План «Буран» разрабатывается с освещением вопросов действий органов управления, сил и средств при возникновении чрезвычайных ситуаций на автодорогах федерального, республиканского и местного значения, охватывающих территорию Зеленодольского муниципального района.

План «Буран» действует на всей территории Зеленодольского муниципального района и является обязательным для исполнения всеми органами местного самоуправления, ведомствами, организациями и предприятиями, находящимися на территории Зеленодольского муниципального (независимо от форм собственности) в части касающейся, а также устанавливает ответственность руководителей органов местного самоуправления, ведомств,

организаций и учреждений, привлекаемых к выполнению практических мероприятий, определяет стоящие перед ними задачи, а также порядок привлечения подчиненных сил и средств.

4. Краткая географическая, метеорологическая обстановка Зеленодольского муниципального района.

Площадь Зеленодольского муниципального района составляет 1437,5 кв. км, площадь города Зеленодольска 26,67 кв.км. В Зеленодольском районе 106 населённых пунктов в составе трёх городских и 21 сельского поселения. Население района – 165 681 чел. В 55 населенных пунктах имеются дороги с твердым покрытием. По территории района проходят железные дороги (направления на Казань, Москву, Ульяновск, Йошкар-Олу, Волжск). Территория Зеленодольского района разделена руслом Волги на правобережную и левобережную части.

Город Зеленодольск – районный промышленный и сельскохозяйственный центр Республики Татарстан, транспортный узел состоит из 4 железных и 3 автомобильных дорог, расположен на левом берегу Волги. Население – 99 743 чел. Местность полузакрытая, равнинная, пересеченная балками и оврагами. Высота холмов 50–60 м.

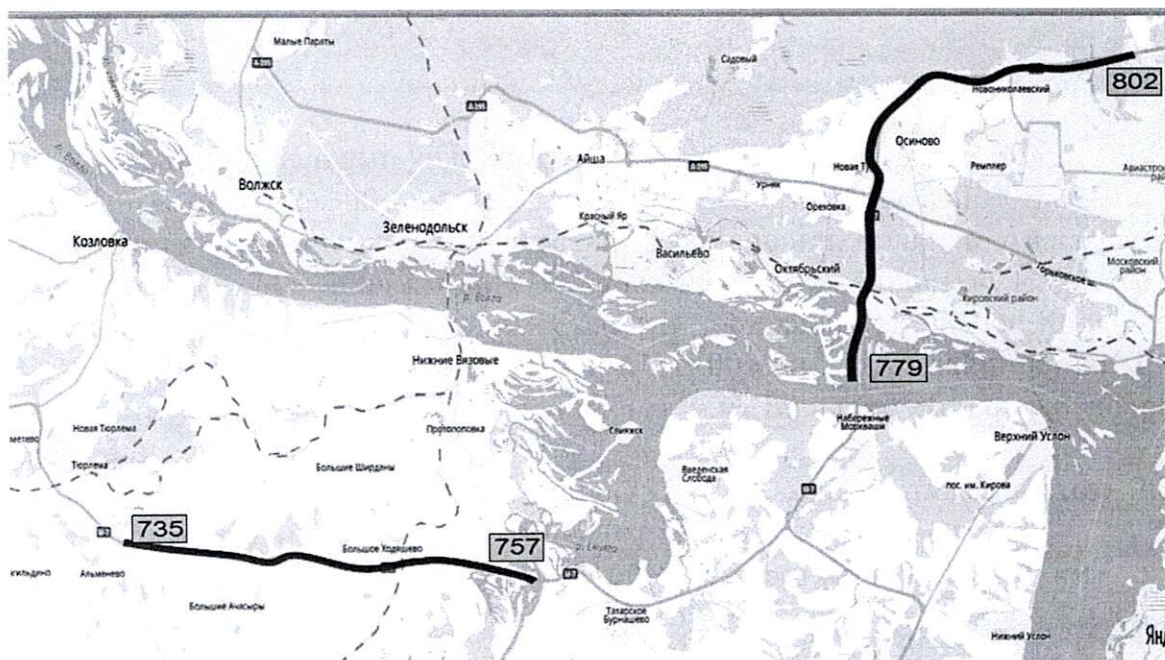
Вершины их слабо выпуклые, склоны в верхней части пологие (до 2°), в нижней крытые (до 10° и более) в большей части покрыты лесом. Преобладающие грунты пески с прослойками супесей, суглинков и глин, в замкнутых понижениях – торф.

Климат – умеренный континентальный. Зима (середина ноября – март) холодная, с устойчивыми морозами (–14° –17°). В суровые зимы температура понижается до – 40°. Оттепели редки и всегда сопровождаются гололедицей. Снежный покров устанавливается в конце ноября, толщина его к концу зимы достигает 40-50 см. Во второй половине зимы часты метели (до 8 дней в месяц), образующие снежные заносы на дорогах. Весна (апрель-май) теплая, с ясной солнечной погодой. Днем в апреле температура воздуха около +7°, в мае +15°+16°. в ночные часы возможны заморозки до середины мая. Снежный покров сходит в середине апреля, а к концу месяца просыхает грунт. Осень (сентябрь-середина ноября) теплая, но в начале ноября начинаются снегопады.

Усиление морозов и снегопад на территории Республики Татарстан могут стать причиной ДТП и заторов на транспортных магистралях Зеленодольского муниципального района.

По территории Зеленодольского муниципального района проходят федеральная трасса М-7 «Волга» (1-й участок: с 735,683 км по 757,744 км; 2 участок: с 786,889 по 795,059 км; 3 участок: с 799,040 км по 801,487 км), протяженность по территории района составляет 32,648 км и Автомобильная дорога федерального значения А-295 (Йошкар-Ола – Зеленодольск – М-7 «Волга») с 95 км до 126 км (развязка «бабочка») с протяженностью по территории района 31 км.

Федеральная трасса М-7 «Волга» (1-й участок: с 735,683км (н.п. Тюрлема) по 757,744 км (н.п. Исаково), 3 участок: с 779,040 км (КПМ «Малиновка») по 801,487 км (н.п. Новониколаевский):



Аварийно-опасными участками трассы М-7 «Волга» являются:

1. Участок от «742+300» км до «743+00» км, протяжённостью 0,7 км, с резким поворотом с ограниченной видимостью (в районе н.п. Большие Ачасыры).
2. Участок от «747+400» км до «748+900» км, протяжённостью 1,5 км, с резким поворотом с ограниченной видимостью (не доезжая н.п. Большое Ходяшево).
3. Участок от «748+600» км до «751+00» км, протяжённостью 2,4 км – опасность возникновения гололедицы (от н.п. Большое Ходяшево до развязки Исаково).
4. Участок от «754+900» км до «757+700» км, протяжённостью 2,8 км – опасность возникновения гололедицы (от н.п. Исаково до моста).
5. Участок от «788+00» км до «792+00» км, протяжённостью 4 км, с резким поворотом и ограниченной видимостью (от АЗС «Магистраль» у с.Осиново до ООО Птицеводческий комплекс «Ак Барс» с.Осиново).

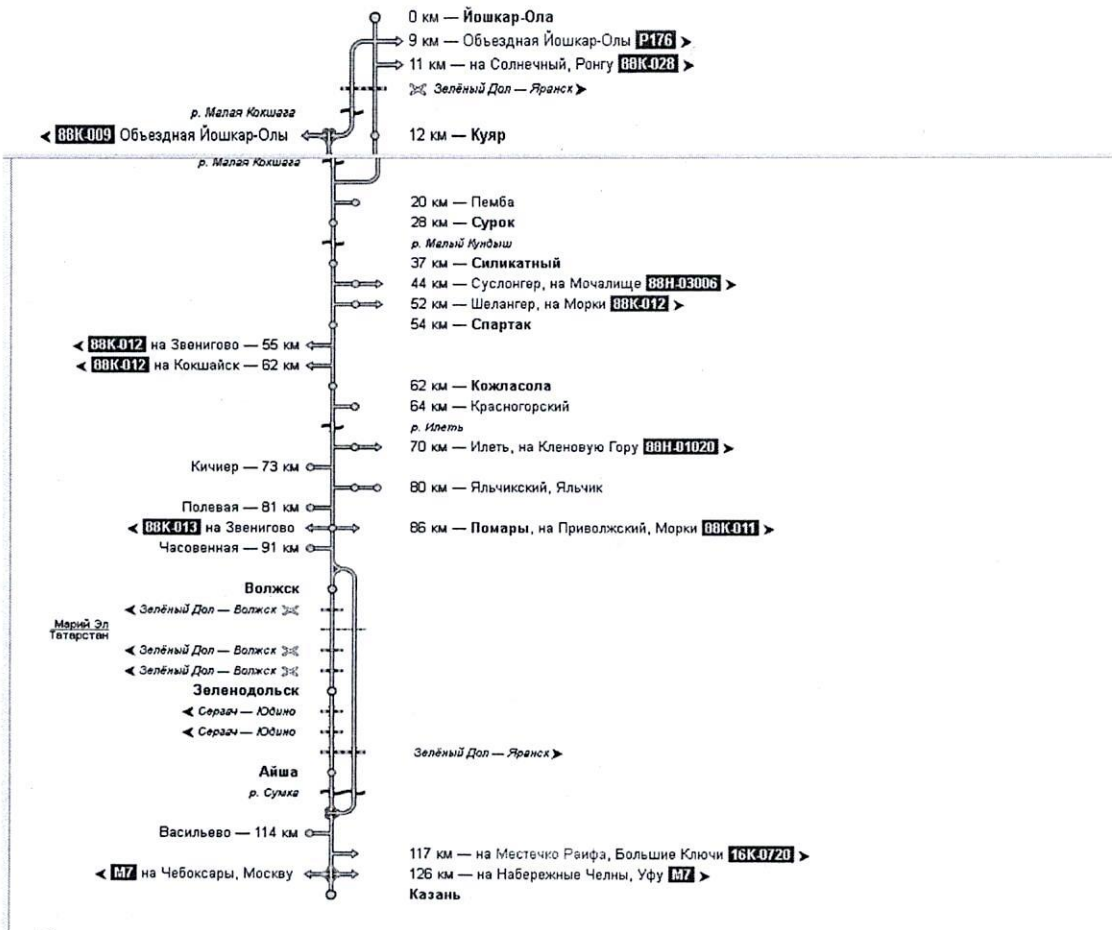
Автомобильная дорога федерального значения А-295 Йошкар-Ола – Зеленодольск – М-7 «Волга» с 95 км (граница с Республикой Марий Эл) до 126 км (развязка «бабочка»), в том числе:

Обход (объезд) г. Зеленодольска и Волжска с 95 км до 113 км (Сафоновская развязка);

113 км до 126 км (развязка «бабочка»).

Аварийно-опасными участками трассы А-295 «Йошкар-Ола-Зеленодольск» до М-7 «Волга» являются:

1. Участок: 111 км – 112 км. Крутой спуск, крутой подъем (в районе н.п. Айша).
2. Участок: 124 – 126 км. Резкий поворот с ограниченной видимостью (начиная от Дубровки, Ореховка до развязки).



Обьездная дорога: обход г.Зеленодольск, г.Волжск – 17,609 км (3 км – 21 км)

www.openstreetmap.org Отношение: Обход городов Зеленодольск и Волжск (3851035) | OpenStreetMap

OpenStreetMap Прибытие История Экспорт

СРС-треки Дневники участников Авторские права Помощь Проекты Войти Зарегистрироваться

Поиск Где вы? Найти

Отношение: Обход городов Зеленодольск и Волжск (3851035)

Дороги по перечню
http://docs.pruva.ru/document/view/20637358/?not_paid_redirect=1

Определено 2 дня назад
 пользователем Hovik
 Версия #8 - Пакет правок #42159827

Теги

distance	18.11 km
name	Обход городов Зеленодольск и Волжск
network	ru:regional
ref	16K-0901
route	road
type	route

Участники

- Линия A-295;16K-0901 (204956403)
- Линия A-295;16K-0901 (153888185)
- Линия A-295;16K-0901 (153888204)
- Линия A-295;16K-0901 (238970380)
- Линия A-295;16K-0901 (239370381)

Аварийно-опасные участки трассы А-295 «Йошкар-Ола–Казань»:

1. Участок от «9+840» км до «12+049» км, протяжённостью 2,209 км, с опасностью возникновения гололедицы (от дороги по направлению в Зеленодольское лесничество до с/о «Трудовик» близ н.п. Гари);

2. Участок от «12+811» км до «14+902» км, протяжённостью 2,091 км, с опасностью возникновения гололедицы (от с/о «50 лет Победы» близ н.п. Гари до с/о «70 лет Октября»);

3. Участок от «18+553» км до «19+640» км, протяжённостью 1,107 км, с опасностью возникновения гололедицы (в районе н.п. Нарат).

Данные участки обслуживает ООО «Волгадорстрой» (42 ед. техники, договор заключён с ГКУ «Главтатдортранс» с 01.07.2020 по 30.06.2023).

На территории Зеленодольского муниципального района проходят дороги республиканского значения (277,861 км).

Дороги республиканского значения, а также подъездные дороги к населённым пунктам поселений обслуживает ООО «Волгадорстрой» (23 ед. техники (договор заключён с ГКУ «Главтатдортранс» с 01.07.2020 по 30.06.2023) и Заволжская зона – ООО «Нурлатдорстрой» (24 ед. техники, договор заключён с ГКУ «Главтатдортранс» с 01.07.2020 по 30.06.2023).

Аварийно-опасный участок в Заволжской зоне:

1. Нурлаты–Акзигитово км 0+700 – 0+800 – опасный поворот на спуске, возможно образование наледи.

Автомобильные дороги г.Зеленодольска обслуживает МУП «Коммунальное хозяйство» (36 ед. техники муниципальный контракт с исполнительным комитетом Зеленодольского МР в лице МБУ «Департамент ЖКХ ЗМР РТ» до 30.06.2021).

В Зеленодольском муниципальном районе авиационного транспорта, предназначенного для реагирования на ДТП, и оборудованных площадок нет. Имеется площадка для посадки вертолётов около с. Свяжск (10,7 км от трассы М-7), возможна посадка вертолёта в н.п. Ходяшево (3 км от трассы М-7).

Для мониторинга и оценки обстановки на трассах оперативными дежурными ЕДДС Зеленодольского МР используется информационный ресурс Геопортал ГДС (www.map.gds.gisogvrt.ru)

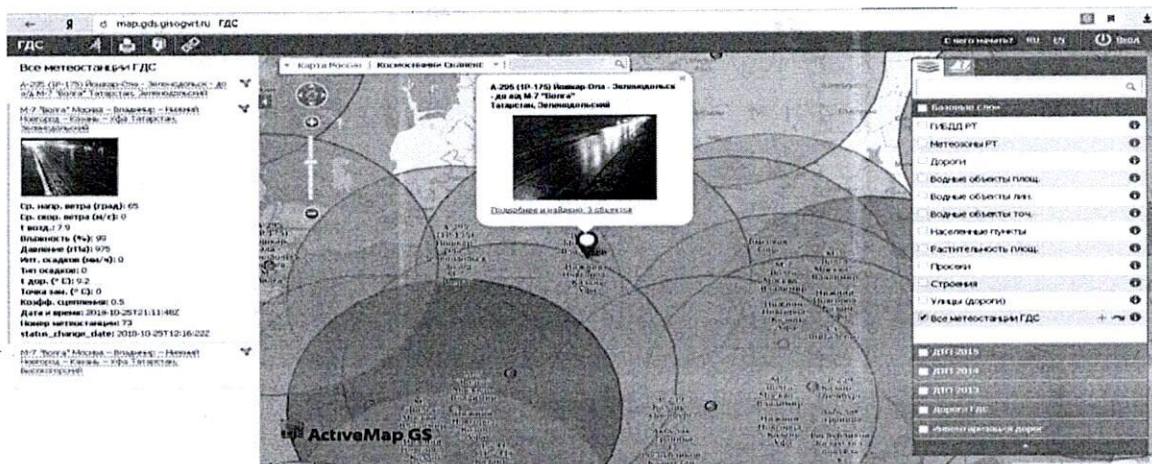
2 камеры метеостанции ГДС на трассе М-7 «Волга»:

1 . Татарстан, Зеленодольский М-7 "Волга" Москва – Владимир – Нижний Новгород – Казань – Уфа, 755 км, вблизи н.п. Исаково.

2 . Татарстан, Зеленодольский М-7 "Волга" Москва – Владимир – Нижний Новгород – Казань – Уфа, 795 км, вблизи н.п. Краснооктябрьский, у АЗС.

1 камера на трассе А-295:

1. А-295 «Йошкар-Ола – Зеленодольск – Казань» в районе н.п. Грузинский на пешеходном мосту.



II. Порядок введения в действие плана «Буран»

План «Буран» вводится в действие председателем КЧС и ОПБ Зеленодольского муниципального района на основании:

- прогнозов и данных, поступающих от Государственного учреждения «Управление по гидрометеорологии и мониторингу окружающей среды Республики Татарстан»;
- докладов оперативного дежурного и экипажей дорожно-патрульной службы ОГИБДД отдела МВД России по Зеленодольскому району;
- докладов диспетчерских служб предприятий обслуживающие автомобильные дороги (МУП «Коммунальное хозяйство», ООО «Нурлатдорстрой», ООО «Волгадорстрой»);
- докладов оперативного дежурного ЕДДС Зеленодольского муниципального района об ухудшении положения дел на автомобильных (железных) дорогах Зеленодольского муниципального района, при угрозе или возникновении комплексов опасных метеорологических явлений (метель, снегопад, усиление ветра, ухудшение видимости, образование снежных заносов, при заторах техники, обледенении покрытия дорог и контактных проводов), а также по представлению начальника ОГИБДД отдела МВД России по Зеленодольскому району, на основании реальной обстановки на определенной территории (участке территории) Зеленодольского муниципального района, складывающийся в результате опасного природного явления или стихийного бедствия при угрозе повлечь или повлекшей за собой человеческие жертвы, ущерб здоровью людей, значительные материальные потери, нарушение условий жизнедеятельности населения и нарушение движения транспорта.

Решение о частичном ограничении движения некоторых видов автотранспортных средств (автобусы, механизмы повышенной грузоподъемности и длинномеры) в связи с погодными условиями принимает начальник ОГИБДД отдела МВД России по Зеленодольскому району с последующим информированием Управления МЧС РТ по Зеленодольскому МР через оперативного дежурного ЕДДС ЗМР.

В случае возникновения на дорогах условий, опасных для движения транспорта, право временного прекращения движения автобусов на городских, междугородных и пригородных маршрутах предоставляется ООО «ЗПАТП». Обо

в всех случаях задержки рейсов или их отмены руководство или диспетчер ООО «ЗПАТП» должны извещать Управление МЧС РТ по Зеленодольскому МР через оперативного дежурного ЕДДС ЗМР (т. 4-03-70, 5-92-03), а также население через информационные табло, вывешиваемые объявления, средства массовой информации.

В этом случае решением председателя КЧС и ОПБ Зеленодольского МР могут вводиться элементы плана «Буран».

Председатель КЧС и ОПБ Зеленодольского МР организует постоянное информирование через ЕДДС ЗМР дежурной смены ЦУКС ГУ МЧС России по Республике Татарстан, оперативного штаба о ходе проведения мероприятий по плану «Буран» в районе, о сложившейся обстановке, принимаемых мерах и количестве задействованных сил и средств.

Временное ограничение движения транспортных средств устанавливается в соответствии с приказом Министерства транспорта от 12.08.2011 №211 «Об утверждении Порядка осуществления временных ограничений или прекращению движения транспортных средств по автомобильным дорогам федерального значения и частным автомобильным дорогам».

III. Организация управления, взаимодействия, оповещения и связи

Взаимодействие организуется в целях повышения оперативности и эффективности реагирования органов управления ведомств, предприятий, организаций и органов местного самоуправления при угрозе возникновения чрезвычайных ситуаций природного характера или нарушении автодорожных и железнодорожных сообщений на территории Зеленодольского муниципального района, вызванных экстремальными погодными условиями.

Взаимодействие и управление осуществляется рабочей группой при комиссии по предупреждению и ликвидации чрезвычайных ситуаций и обеспечению пожарной безопасности Исполнительного комитета Зеленодольского муниципального района по координации взаимодействия сил и средств, привлекаемых для реализации плана «Буран».

Состав рабочей группы утверждён Постановлением Исполнительного комитета Зеленодольского МР (приложение №1 к плану «Буран») и выполняет следующие задачи:

1. Поддерживает в готовности необходимые силы и средства ведомств, организаций и предприятий ЗМР, привлекаемые к выполнению мероприятий по плану «Буран»;

2. Своевременно оповещает и информирует население, органы местного самоуправления, дежурно-диспетчерские службы предприятий, организаций, учреждений о возникновении ЧС природного характера и сложившейся обстановке на территории муниципального района;

3. Выезжает на место происшествия при возникновении заторов и сложных ситуаций на дорогах;

4. Подготавливает предложения для принятия решений Председателем КЧС и ОПБ ЗМР на выполнение мероприятий в условиях экстремальных ситуаций природного характера на территории ЗМР;

5. Координирует действия сил и средств предприятий, организаций и учреждений, привлекаемых к выполнению мероприятий по плану «Буран».

Список организаций, предприятий и учреждений Зеленодольского муниципального района, обслуживающих автомобильные дороги, и зона их ответственности на территории Зеленодольского района указаны в приложении №2 к плану «Буран».

Оповещение служб и организаций, привлекаемых к выполнению мероприятий по плану «Буран» организуется ЕДДС ЗМР, согласно приложению №7 к плану «Буран» и прилагаемым спискам оповещения.

Начальник отдела по связям с общественностью, средствами массовой информации и международными отношениями Совета Зеленодольского муниципального района организует оповещение населения города, рабочих и служащих путем передачи речевой информации с использованием государственных сетей местной телекомпании «Зеленый Дол», информационного сайта Зеленодольского муниципального района Республики Татарстан в составе портала муниципальных образований Республики Татарстан (<http://zelenodolsk.tatarstan.ru>) в сети Интернет, информационных таблоидов и других местных СМИ.

В случае резкого ухудшения метеоусловий, для оповещения водителей, следующих по федеральным трассам М-7 и А-295:

– в ЕДДС ЗМР установлена радиостанция Vector, работающая на волне дальнобойщиков;

– на дорожной технике ООО «Волгадорстрой» установлены радиостанции марки Megajet 3000, MJ300 в количестве 52шт., работающие на канале 15.

IV. Силы и средства, привлекаемые к выполнению мероприятий плана «Буран»

К ликвидации последствий чрезвычайных ситуаций природного характера, связанных с ограничением или прекращением движения транспорта по автомобильным дорогам и железнодорожным путям, а также для решения вопросов жизнеобеспечения, привлекаются структурные подразделения, силы и средства от:

- 8 ПСО ФПС ГПС ГУ МЧС России по РТ;
- ООО «Волгадорстрой»;
- ООО «Нурлатдорстрой»;
- МУП «Коммунальное хозяйство»;
- Отдел МВД России по Зеленодольскому району;
- ОГИБДД отдела МВД России по Зеленодольскому району;
- ООО «ЗПАТП»;
- ГАУЗ «Зеленодольская ЦРБ»;
- Дистанция пути ОАО «РЖД Горьковской железной дороги (ст. Зелёный Дол, Юдинская дистанция пути ст. Васильево);
- ЭПУ «Зеленодольскгаз»;
- ООО «УК «Жилкомплекс»;

- АО «Зеленодольский завод им. А.М. Горького»;
- АО «ПО «Завод имени Серго»»;
- АО «ЗВКС»;
- АО «Зеленодольское предприятие тепловых сетей»;
- Филиал АО «КМПО» – Зеленодольский машиностроительный завод;
- ООО «ПФМК»;
- ООО «Машинно-технологическая компания «Ак Барс»»;
- ООО «Тепличный комбинат «Майский»»;
- МУП «Нурлатское МПП ЖКХ»;
- другие предприятия, организации, учреждения в случае необходимости.

Организации, предприятия и учреждения Зеленодольского муниципального района, обслуживающие автомобильные дороги на территории Зеленодольского района утверждены приложением №2 к плану «Буран»).

Железнодорожные пути на территории района находятся в зоне ответственности начальника станции Зелёный Дол Казанского центра организации работы железнодорожных станций Горьковской железной дороги – филиала ОАО «РЖД». Начальник станции – Марунин Евгений Валерьевич, сот:89991559488; оператор грузовой станции – тел. 8(84371) 3-26-90.

Очистку от снега железнодорожных путей, проходящих по территории Зеленодольского муниципального района, осуществляет Юдинская дистанция пути (ПЧ-21). Адрес – п. Юдино, ул Привокзальная, 33. Начальник ПЧ-21 – Гизатуллин Фанис Талгатович, раб. тел. 8(843)294-30-04, сот:89370059199, секретарь – 8(843)294-22-97.

Начальник участка – Кириллов Алексей Леонидович, сот:89172651811.

Начальник ПЧУ-2 – Мустафин Марат Мансурович, сот:89179071481.

Мастера участка – Царев Александр Евгеньевич, сот:89172526994, Минханов Эльдар Имамудинович, сот:89172551254, Лобастов Вадим Александрович, сот:89874177857.

Диспетчер ПЧ-21 – тел.8(843)294-30-04 (график работы: день/ночь/48).

Силы и средства (плужный снегоочиститель СДПМ №2512 (6 чел.), СМ–2 №1473 (6 чел.), СМ–2 №1806 (6 чел.)) находятся в ПЧМ г.Нижний Новгород и г.Арзамас и доставляются локомотивом по заявке.

Привлечение сил и средств осуществляется по решению председателя Комиссии по ЧС и ОПБ ЗМР на основании территориального плана, исходя из складывающейся обстановки и объемов решаемых задач.

Дополнительные силы и средства привлекаются на основании решения Комиссии по ЧС и ОПБ ЗМР через соответствующих руководителей организаций, предприятий и учреждений, исходя из реально складывающейся обстановки, которая может повлечь или повлекла за собой человеческие жертвы, ущерб здоровью людей, значительные материальные потери, нарушение условий жизнедеятельности населения, работы транспорта, в период опасного природного явления или стихийного бедствия на определенной территории (участке территории) Зеленодольского муниципального района на основании приложения №3 к плану «Буран».

V. Задачи главам поселений, руководителям предприятий, организаций и учреждений Зеленодольского муниципального района

При повседневной деятельности:

1. Руководитель МБУ «Департамент по строительству и инфраструктурному развитию ЗМР», главы городских и сельских поселений:

- заключают контракты по содержанию автомобильных дорог местного значения;
- запрашивают и имеют в наличии списки дополнительной техники;
- осуществляют контроль за работой подрядных организаций, следят за своевременной и качественной уборкой автомобильных дорог, проходящих по территории Зеленодольского МР, в том числе и в населенных пунктах поселений;
- контролируют переход подрядных организаций на круглосуточный режим работы при сильных снегопадах и метелях, при этом максимально используя силы и средства подрядных организаций;
- в случае возникновения заторов на участках дорог района организуют выезд оперативной группы в составе 8 ПСО ФПС ГПС ГУ МЧС России по РТ, представителя отдела транспорта МБУ «Департамент по строительству и инфраструктурному развитию ЗМР», глав поселений, на территории которых возникла нештатная ситуация с целью выяснения складывающейся обстановки, для привлечения дополнительной техники в случае необходимости.

2. Руководитель МБУ «Департамент ЖКХ ЗМР РТ»:

- запрашивает и имеет в наличии списки дополнительной техники;
- организует мониторинг за своевременной и качественной уборкой автомобильных дорог города в зимнее время;
- контролирует переход подрядных организаций на круглосуточный режим работы при сильных снегопадах и метелях, при этом максимально используя силы и средства подрядных организаций;
- контролирует работы подрядных организаций по обеспечению содержания дорожной и придомовой сети г. Зеленодольска в надлежащем состоянии;
- проводит работы с управляющими компаниями, ТСЖ, подрядными организациями по своевременному выходу дворников с целью принятия безотлагательных мер по расчистке придомовых территорий и тротуаров от снега;
- в случае возникновения заторов на участках дорог города организует выезд оперативной группы в составе 8 ПСО ФПС ГПС ГУ МЧС России по РТ, представителя исполнительного комитета города, отдела транспорта МБУ «Департамент по строительству и инфраструктурному развитию ЗМР», с целью выяснения складывающейся обстановки, для привлечения дополнительной техники в случае необходимости.

3. Руководители МУП «Коммунальное хозяйство», ООО «Волгадорстрой», ООО «Нурлатдорстрой»:

- организуют подготовку транспорта к работе в зимних условиях и обеспечивают содержание улично-дорожной сети, необходимой для обеспечения жизнедеятельности г. Зеленодольска и Зеленодольского МР;
- организуют материально-техническое обеспечение, заготовку и установку на особо опасных участках дорог и перекрестках емкостей с песчано-соляной смесью повышенной концентрации для посыпки дорожных покрытий во время снегопадов и образования гололеда и пополняют запас смеси по мере израсходования; при этом особое внимание уделяется спускам, подъемам и маршрутам пассажирского транспорта;
- при сильных снегопадах и метелях организуют переход на круглосуточный режим работы техники и личного состава;
- организуют взаимодействие и обмен информацией между ЕДДС Зеленодольского МР и дежурно-диспетчерскими службами дорожных организаций.

4. Руководители предприятий, организаций и учреждений Зеленодольского МР:

- обеспечивают очистку от снега и льда прилегающей территории и подъездных путей к ним;
- отработывают с диспетчерской службой механизма вызова рабочих и служащих в случае экстремальной ситуации;
- проводят дополнительный инструктаж с рабочими и служащими по возможному привлечению их к аварийно-техническим работам во внеурочное время.

5. ЕДДС Зеленодольского МР:

- осуществляет прием вызовов (сообщений) о ЧС (происшествиях);
- осуществляет оповещение и информирование руководства Зеленодольского звена территориальной подсистемы РСЧС, органов управления, сил и средств на территории Зеленодольского муниципального района, предназначенных и выделяемых (привлекаемых) для предупреждения и ликвидации ЧС (происшествий), населения и ДДС экстренных оперативных служб и организаций (объектов) о ЧС (происшествиях), принятых мерах и мероприятиях, проводимых в районе ЧС (происшествия) через местную (действующую на территории муниципального образования) систему оповещения;
- организует взаимодействие в установленном порядке в целях оперативного реагирования на ЧС (происшествия) с органами управления Зеленодольского звена ТП РСЧС, органами местного самоуправления и ДДС экстренных оперативных служб и организаций (объектов) Зеленодольского МР;
- информирует ДДС экстренных оперативных служб и организаций (объектов), сил Зеленодольского звена ТП РСЧС, привлекаемых к ликвидации ЧС (происшествия), об обстановке, принятых и рекомендуемых мерах;
- регистрирует и документирует все входящие и исходящие сообщения, вызовы от населения, обобщает информацию о произошедших ЧС (происшествиях) (за сутки дежурства), ходе работ по их ликвидации и представление соответствующих донесений (докладов) по подчиненности, формирует статистические отчеты по поступившим вызовам;
- оповещает и информирует ЕДДС муниципальных образований в соответствии

с ситуацией по планам взаимодействия при ликвидации ЧС на других объектах и территориях;

- организует реагирование на вызовы (сообщения о происшествиях), поступающих через единый номер «112» и контролирует результаты реагирования;
- осуществляет оперативное управление силами и средствами Зеленодольского звена ТП РСЧС, ставит и доводит до них задачи по локализации и ликвидации последствий пожаров, аварий, стихийных бедствий и других ЧС (происшествий), принимает необходимые экстренные меры и решения (в пределах установленных вышестоящими органами полномочий).

При введении плана «Буран» (режима ЧС):

1. Заместитель руководителя ИК ЗМР (строительство, инфраструктура и экология), руководитель МБУ «Департамент по строительству и инфраструктурному развитию ЗМР»:

- обеспечивают готовность сил и средств Зеленодольского звена ТП РСЧС к проведению аварийно-спасательных работ;
- осуществляют мониторинг ситуации на дорогах города и района; в случае необходимости принимают решение о приостановке или возобновлению движения общественного транспорта;
- обеспечивают своевременное представление информации об ограничении движения автотранспорта в ЕДДС Зеленодольского МР;
- осуществляют общее руководство и контроль за выполнением мероприятий по реализации плана «Буран»;
- распределяют привлекаемую технику по участкам дорог города и района, определяют ответственных должностных лиц за прием, расстановку на участках дорог района дополнительных выделенных сил и средств от предприятий и организаций, организуют контроль за их работой с последующим составлением актов выполненных работ;
- представляют отчёт о ходе выполненных работ в КЧС и ОПБ ЗМР.

2. Руководитель МБУ «Департамент ЖКХ ЗМР РТ» (зона ответственности – город):

- участвует в работе КЧС и ОПБ ЗМР с момента возникновения экстремальных ситуаций;
- определяет ответственных должностных лиц за прием, расстановку на участках дорог города дополнительных выделенных сил и средств от предприятий и организаций, организует контроль за их работой с последующим составлением актов выполненных работ;
- организует оперативное управление работами на месте экстремальных ситуаций по очистке улиц, внутридомовых дорог, пешеходных тротуаров;
- представляет отчёт о ходе выполненных работ в КЧС и ОПБ ЗМР.

3. Начальник 8 ПСО ФПС ГПС ГУ МЧС России по РТ:

- участвует в работе КЧС и ОПБ ЗМР с момента возникновения экстремальных ситуаций, несет ответственность за проведение мониторинга состояния дорог, высылает оперативную группу:
 - а). по г. Зеленодольск (8 ПСО ФПС ГПС ГУ МЧС России по РТ, ОГИБДД отдела МВД России по Зеленодольскому району, представители транспортного отдела МБУ «Департамент по строительству и инфраструктурному развитию ЗМР»);
 - б). по Зеленодольскому муниципальному району (8 ПСО ФПС ГПС ГУ МЧС России по РТ, ОГИБДД отдела МВД России по Зеленодольскому району, представители транспортного отдела МБУ «Департамент по строительству и инфраструктурному развитию ЗМР», главы поселений, на территории которых возникла чрезвычайная ситуация), к месту чрезвычайной ситуации (гололед, снежные заносы, места сосредоточения транспортных средств) для оценки обстановки с последующим докладом председателю КЧС и ОПБ ЗМР;
- представляет донесения, фото и видеоинформацию с места чрезвычайной ситуации в ЦУКС МЧС по Республике Татарстан;
- обеспечивает готовность сил и средств Зеленодольского гарнизона пожарной охраны на реагирование на возможные аварии, происшествия, а также проведения аварийно-спасательных работ различного характера;
- в случае необходимости направляет сотрудников ПСЧ-53 8 ПСО ФПС ГПС ГУ МЧС России по РТ (г. Зеленодольск, ул. Чайковского, 52) в места чрезвычайной ситуации для установки палатки М-30 (оснащение: бензогенератор – 1 шт., радиостанция «Моторола» – 1 шт.);
- заключён договор №01-20 от 15.01.2020, действителен до 31.12.2021 об обеспечении питания с ООО «Школьное питание». Директор – Халиуллина Гульшат Рафгатовна тел.5-43-50, сот:89050238933. Имеется полевая кухня, для доставки продовольствия – грузовой автомобиль – 3 ед; авторефрижератор – 1 ед; автоцистерна – 1 ед.;
- представляет отчёт о ходе выполненных работ в КЧС и ОПБ ЗМР.

4. Заместитель начальника полиции (по охране общественного порядка) отдела МВД России по Зеленодольскому району:

- участвует в работе КЧС и ОПБ ЗМР с момента возникновения экстремальных ситуаций;
- организует выдвижение сил и средств к месту проведения аварийно-спасательных работ;
- организует в случае необходимости оцепление места ЧС, для исключения доступа посторонних лиц;
- организует в случае необходимости поддержание общественного порядка и охрану имущества и техники в местах проведения аварийно-спасательных работ;
- представляет отчёт о ходе выполненных работ в КЧС и ОПБ ЗМР.

5. Начальник отделения ГИБДД отдела МВД России по Зеленодольскому району:

- участвует в работе КЧС и ОПБ ЗМР с момента возникновения экстремальных ситуаций;
- постоянно информирует комиссию по обстановке и состоянию автомобильных дорог на территории района;
- принимает меры по предотвращению аварий на дорогах;
- в случае необходимости принимает решение о приостановке или возобновлению движения общественного транспорта. О принимаемых решениях, в том числе принимаемых решениях на уровне республики (приостановка или возобновление движения автобусов), информирует председателя КЧС и ОПБ ЗМР, ЕДДС ЗМР;
- обеспечивает своевременное представление информации об ограничении движения автотранспорта в ЕДДС ЗМР;
- обеспечивает особый контроль за маршрутами школьных автобусов – 19 маршрутов, состоянием дорог на маршрутах в зимний период;
- выделяет необходимое количество сотрудников для организации дорожного движения, оказания содействия в движении дорожной и специальной технике к местам возникновения заторов, сопровождению маршрутных автобусов и транспортных средств, перевозящих большие группы людей, эвакуации транспорта к местам стоянки после ДТП;
- сообщает председателю КЧС и ОПБ ЗМР, в ЕДДС ЗМР о ДТП с общественным транспортом и резонансных ДТП (пострадавшими, погибшими и др.);
- выделяет сотрудников для временного перекрытия движения в местах проведения аварийно-спасательных работ;
- представляет отчёт о ходе выполненных работ в КЧС и ОПБ ЗМР.

6. Главный врач ГАУЗ «Зеленодольская ЦРБ»:

- участвует в работе КЧС и ОПБ ЗМР с момента возникновения экстремальных ситуаций;
- обеспечивает готовность учреждений здравоохранения к действиям по оказанию своевременной медицинской помощи лицам, оказавшимся изолированными в результате снежных заносов, а также пострадавшим в автомобильных катастрофах;
- обеспечивает в случае необходимости выезд санитарного автотранспорта к местам проведения аварийно-спасательных работ для оказания медицинской помощи пострадавшим и транспортировки в учреждения здравоохранения;
- представляет отчёт о ходе выполненных работ в КЧС и ОПБ ЗМР.

7. Начальник отдела потребительского рынка Исполнительного комитета Зеленодольского муниципального района:

- участвует в работе КЧС и ОПБ ЗМР с момента возникновения экстремальных ситуаций;

- организует работы по обеспечению и доставке к месту чрезвычайной ситуации (происшествия) горячего питания, продовольствия и теплой одежды, гражданам, оказавшимся изолированными на автомобильных дорогах, вследствие снежных заносов, а также личному составу, участвующему в ликвидации происшествия или чрезвычайной ситуации;
- представляет отчёт о ходе выполненных работ в КЧС и ОПБ ЗМР.

8. Руководители ООО «Волгадорстрой», ООО «Нурлатдорстрой», МУП «Коммунальное хозяйство»:

- участвуют в работе КЧС и ОПБ ЗМР с момента возникновения экстремальных ситуаций;
- организуют взаимодействие и обмен информацией между ЕДДС ЗМР и дежурно-диспетчерскими службами дорожных организаций;
- представляют отчёт о ходе выполненных работ в КЧС и ОПБ ЗМР.

9. Руководители предприятий, организаций и учреждений Зеленодольского муниципального района:

- участвуют в работе КЧС и ПБ ЗМР с момента возникновения экстремальных ситуаций;
- выделяют необходимое количество дорожной и инженерной техники для расчистки снежных заносов на дорогах города и района;
- представляют отчёт (акты) выполненных работ в КЧС и ПБ ЗМР.

10. Директор ООО «ЗПАТП» (ООО «Экспресс»):

- участвует в работе КЧС и ОПБ ЗМР с момента возникновения экстремальных ситуаций;
- обеспечивает необходимым количеством автотранспорта (автобусы) в случае эвакуации населения из зоны возникновения чрезвычайной ситуации. Тел. диспетчера 8(84371)5-78-46; зам.директора по эксплуатации Чикин Андрей Александрович сот:89172527005; начальник колонны – Семахин Александр Владимирович сот:89063270113; начальник колонны – Калямов Рафис Махмутович сот:89033426521 (начальники колонн работают посменно по графику 2/2);
- обеспечивает бесперебойную работу автобусов по маршрутам движения;
- своевременно информирует руководство района о случаях затрудненного движения транспортных средств по причине некачественной уборки дорог;
- совместно с заместителем руководителя исполнительного комитета Зеленодольского муниципального района – начальником Управления образования контролирует доставку школьников в образовательные учреждения в условиях ухудшения погодных условий (образование гололедицы снежных заносов и т.д.). В случае возникновения на дорогах условий, опасных для движения школьных автобусов, право временного прекращения их движения предоставляется ООО «ЗПАТП». О всех случаях задержки движения школьных автобусов или их отмены, руководство (ответственное лицо – зам. директора по ОБДД ООО «Экспресс» Закиров

Шавкат Фаритович сот:89030626541 или диспетчер ООО «ЗПАТП» (тел:8(84371)5-78-46) должны извещать Управление МЧС РТ по ЗМР через оперативного дежурного ЕДДС ЗМР, для последующего особого контроля оперативно-дежурной сменой ЕДДС ЗМР состояния дорог, по которым пролегают маршруты движения школьных автобусов (11 маршрутов – задействовано 20 автобусов), количество учащихся, обеспеченных подвозом до места учёбы – 752 чел.):

п/п	Балансодержатель / собственник	Количество детей	Марка транспортного средства	Гос.номер	Маршруты
1	МБОУ «Агзегитовская ООШ ЗМР РТ»	25	Fiat Ducato	О 261 МЕ	д. Бакрчи-д.Сунчелеево-д.Акзигитово
2	МБОУ «Айшинская СОШ ЗМР РТ»	59	FORT TRANSIT TST41D	Х 169 КЕ	с.Айша - д.Сафоново - д.Новочувашское - д.Грузинское- д.Урняк- с. Новая Тура - п.Дубровка - п.Красницкий- п.Новопольский – с.Илинское- Нарат – с.Успенка.- ост.Кирпичный завод- с.Айша
		79	FORT TRANSIT TST41D	Х 646 УМ	
3	МБОУ «Осиновская гимназия имени С.К. Гиматдинова ЗМР РТ»	39	ПАЗ 423470	К 251 АО	п. Дубровка - с. Новая Тура – п.Залесный- п.Новониколаевка - п.Краснооктябрьский- п.Осиново
4	МБОУ «Кургузинская ООШ ЗМР РТ»	9	FORT TRANSIT	АС 067	д. Большие Кургузи - д.Кульбаши – д. Чирючи - д. Большие Кургузи
5	МБОУ «Лицей имени В.В. Карпова с.Осиново ЗМР РТ»	51	Peugeot Boxer 222335	С 683 УС	п.Ореховка - д.Тура – п.Залесный 1 (ост.Йолдыз) - п.Залесный 2 (ост.Осиновская) – ост. Салават Купере - п.Ремплер - п.Воронино - п.Осиново - д.Дубровка- д.Ивановское
		55	Peugeot Boxer 222335	Т 472 НС	
6	МБОУ «Нурлатская СОШ ЗМР РТ»	25	FORT TRANSIT	АС 065	д. Северные Нурлаты - д. Тат Исламово - д.Кугеево – Сельхозхимия - д. Тавлино - п. Булатово – ст. Албаба - д. Косяково– д. Бишбатман - д. Молвино -д. Городище –д. Утяшки - д.Бузаево - д.Северные Нурлаты
		25	ПАЗ 423470	О 473 МЕ	
		25	FORT TRANSIT TST41D	Х 676 УМ	
		25	Peugeot Boxer 222335	Т 587 НС	

7	МБОУ «Свияжская ООШ ЗМР РТ»	19	ГАЗ- 322121	А 613 АЕ	п.г.т. Нижние Вязовые – д.Кочемирово - д.Протопоповка – д.Мизиново – д.Исаково – с. Свияжск
8	МБОУ «Свияжская СОШ ЗМР РТ»	63	ПАЗ 423470	К 279АО	п.г.т. Нижние Вязовые– д.Ходяшево – д.Ширданы – д.Исаково – д.Мизиново – д.Протопоповка – ул. Мира –ул. Фабричная – ул. Панфилова – ул.Коммунальная – ул.Шоссейная – ул.Ленина – п.Набережная – ост.Горгаз – п.г.т. Нижние Вязовые- ул.Комсомольская
		54	ПАЗ	АС 064	
		77	Peugeot Boxer 222335	Т 836 УО	
		0	Fiat Ducato	О 842 МЕ Резерв	
9	МБОУ «Татарско- Танаевская СОШ ЗМР РТ»	26	FORT TRANSIT	АС 066	д.Татарское Танаево– д. Мамадыш Акилово – д.Паново – д.Карашам – д.Татарское Азелево – д.Наратлы – с.Русское Азелево – д.Татарское Танаево
		20	ГАЗ- 322121	А 466 АЕ	
10	МБОУ «Большеякинская ООШ ЗМР РТ»	13	FORT TRANSIT	АС 068	д.Большие Яки – д.Уразла – д.Каратмень – д.Большие Яки
11	МБОУ «Раифская СОШ ЗМР. РТ»	63	FORT TRANSIT	В 670 ТО	п.Раифский - п.Садовый - с. Малые Ключи - д.Маевка – ост.Бистро - с.Бело-Безводное

- до особого распоряжения отменяет поездки (на культмассовые, спортивные мероприятия) на общественном транспорте («заказном» транспорте) за пределы Зеленодольского МР;
- в случае возникновения на дорогах условий, опасных для движения транспорта, право временного прекращения движения автобусов на городских, междугородных и пригородных маршрутах предоставляется ООО «ЗПАТП». Обо всех случаях задержки рейсов или их отмены, руководство или диспетчер ООО «ЗПАТП» должны извещать Управление МЧС РТ по ЗМР через оперативного дежурного ЕДДС ЗМР, а также население через информационные табло, вывешиваемые объявления, средства массовой информации;
- представляет отчёт о ходе выполненных работ в КЧС и ОПБ ЗМР.

11. Заместитель руководителя ИК ЗМР – начальник Управления образования:

- обеспечивает необходимого комплекса мероприятий, связанного с обеспечением безопасности детей в период прохождения опасных метеоявлений;
- организует усиление контроля за выходом на линию школьных автобусов в период неблагоприятных погодных условий (11 маршрутов школьных автобусов – задействовано 20 автобусов). Количество учащихся, обеспеченных подвозом до места учёбы – 752 чел.);

- принимает решение о временном прекращении движения автобусов с последующим уведомлением родителей учащихся, Управления МЧС РТ по ЗМР через оперативного дежурного ЕДДС ЗМР;
- организует разъяснительную работу с родителями по факту отмены поездок на культурно-массовые мероприятия за пределы района и связанными с ними последствиями (возврат билетов и др.).

12. Руководители предприятий АО «ЗВКС», ЭПУ «Зеленодольскгаз», ОАО «ЗПТС», ООО «УК Жилкомплекс», Зеленодольский район электрических сетей - филиал АО «Сетевая компания» Приволжские электрические сети, Филиал АО «Сетевая компания» Буинские электрические сети – Свияжские районные электрические сети отвечают за:

- организацию круглосуточного дежурства ответственных лиц, усиление аварийных бригад;
- организацию устойчивого функционирования систем жизнеобеспечения в период неблагоприятных погодных условий;
- проверку резерва оборудования, материалов и запасных частей для оперативной ликвидации возможных аварий и чрезвычайных ситуаций, связанных с массовым отключением электроснабжения;
- готовность передвижных (переносных) резервных источников электроснабжения находящихся на предприятиях;
- организацию достоверного и взаимного обмена информацией об отключениях между диспетчерскими службами ОАО «ЗПТС», АО «ЗВКС», ЭПУ «Зеленодольскгаз», служба «05» – ООО «УК «Жилкомплекс», ЕДДС Зеленодольского МР. Немедленное информирование ЕДДС Зеленодольского МР о каждом факте аварий на системах жизнеобеспечения населения.

13. Начальник отдела по связям с общественностью и средствами массовой информации аппарата Совета совместно с руководителями филиала ОАО «Татмедиа» информационного центра «Зелёный Дол», «Зеленодольская правда», «Наш Зелёный Дол. Зеленодольск», «Яшел Уэн»:

- участвуют в работе КЧС и ПБ ЗМР с момента возникновения экстремальных ситуаций;
- при получении неблагоприятных метеопрогнозов – информируют население Зеленодольского муниципального района, в том числе посредством «бегущей строки», размещения на информационном сайте Зеленодольского муниципального района Республики Татарстан в составе портала муниципальных образований Республики Татарстан (<http://zelenodolsk.tatarstan.ru>) в сети Интернет, о введении плана «Буран», об ухудшении погодных условий, ограничении выезда частного автотранспорта, нахождении людей без острой необходимости на улице и др.;
- представляют отчёт о ходе выполненных работ в КЧС и ОПБ ЗМР.

14. ЕДДС Зеленодольского муниципального района:

- осуществляет координацию действий ДДС экстренных оперативных служб и

организаций (объектов) и привлекаемых сил и средств Зеленодольского звена ТП РСЧС при проведении работ по защите населения и территории от ЧС природного и техногенного характера;

- осуществляет контроль за выдвиганием и отслеживанием передвижения оперативных групп по территории Зеленодольского муниципального района;
- осуществляет оповещение и передачу оперативной информации между органами управления при организации ликвидации соответствующей ЧС и в ходе аварийно-спасательных работ, мероприятий по первоочередному жизнеобеспечению пострадавшего населения;
- осуществляет контроль за установлением и перемещением границ зоны соответствующей ЧС, своевременное оповещение и информирование населения о складывающейся обстановке и опасностях в зоне ЧС;
- осуществляет непрерывный контроль за состоянием окружающей среды в зоне ЧС, за обстановкой на аварийных объектах и прилегающей к ним территории.

В режиме чрезвычайной ситуации информационное взаимодействие между ДДС экстренных оперативных служб и организаций (объектов), силами Зеленодольского звена ТП РСЧС осуществляется непосредственно через ЕДДС ЗМР.

Поступающая информация о сложившейся обстановке, принятых мерах, задействованных и требуемых дополнительных силах и средствах доводится ЕДДС Зеленодольского МР всем взаимодействующим ДДС экстренных оперативных служб и организаций (объектов), органам управления Зеленодольского звена ТП РСЧС, ЦУКС ГУ МЧС России по Республике Татарстан.

В случае, если для организации ликвидации ЧС (происшествия) организована работа КЧС и ОПБ ЗМР или оперативного штаба по ликвидации ЧС либо управление ликвидацией ЧС (происшествия) передано соответствующим подразделениям МЧС России, ЕДДС Зеленодольского МР в части действий по указанной ЧС (происшествия) выполняет их указания.

VI. Организация материально-технического, медицинского и финансового обеспечения

Организация обеспечения людей, оказавшихся в местах сосредоточения техники продовольствием, горячим питанием и горюче-смазочными материалами осуществляется силами и средствами предприятий общественного питания и торговли, с привлечением стационарных пунктов питания и торговли, а при необходимости и с использованием передвижных пунктов питания и продовольственного снабжения. Начальник отдела потребительского рынка исполнительного комитета Зеленодольского муниципального района Шакиров Марат Госманович, сот:89063220255.

Стационарные пункты обогрева и питания:

- гостиница «Милэш» (ИП ИП Хакимова Наиля Гарафовна тел. 89372823032, тел. 89397326568 (администратор), расположена на 754 км трассы в

с.Исаково, 15 номеров на 36 койкомест. Заключён договор №1-ЗД-19 от 14.11.2019. Действителен до 14.11.2021.

- кафе «Восточная кухня» (ИП Владимирова Галина Михайловна, тел.89046682034 (Резник Леонид Семенович – администратор), расположено на 120 км 1Р-175, 40 посадочных мест. Заключен договор №2-ЗД-19 от 14.11.2019. Действителен до 14.11.2021.
- кафе «Рай» (ООО «Рай», Генеральный директор Хакимова Фируза Бахромовна, тел. 89270307440), расположена на 754 км трассы в с.Исаково, 48 посадочных мест. . Заключен договор №03-20 от 15.01.2020. Действителен до 31.12.2021;
- кафе ООО «Перевозки» (ООО «Перевозки», Управляющий Соколов Леонид Михайлович, тел. 89033145745), зам. Сайфутдинов Расиль Фидаилевич расположен на 784 км трассы М-7 с. Новая Тура, 54 койкомест. Заключен договор от 22.12.2020. Действителен до 31.12.2021

Мобильный пункт обогрева:

В случае ухудшения дорожной обстановки к разворачиванию готов мобильный пункт обогрева (время готовности – 2 часа), который укомплектован палаткой М-30, вместимостью 20 человек (оснащение: бензогенератор – 1 шт., радиостанция Моторола – 1 шт.). Располагается на базе ПСЧ-53 8 ПСО ФПС ГПС ГУ МЧС России по РТ (г.Зеленодольск, ул. Чайковского, 52). Доставка осуществляется на автомобиле ГАЗ-22171 г.н. в911хн 116.

Подвижный пункт питания:

ООО «Школьное питание» – г. Зеленодольск, ул. Новостроительная, 2/4. Директор Халиуллина Гульшат Рафгатовна тел.5-43-50, сот:89050238933. Заключён договор №01-20 от 15.01.2020, действителен до 31.12.2021. Имеется полевая кухня, для доставки продовольствия – грузовой автомобиль – 3 ед; авторефрижиратор – 1 ед; автоцистерна – 1 ед.

Медицинское обеспечение:

Трасса М-7 находится под медицинским прикрытием Зеленодольской ЦРБ, расположенной в г.Зеленодольске. Профиль больниц, расположенных в ЦРБ г.Зеленодольска, – лечебно-профилактический. И.о. главного врача – Гатин Эльмир Фоатович.

Васильевская, Осиновская, Ключинская зоны: ГАУЗ «ЗЦРБ» (491 круглосуточное койко-место, 209 коек дневного стационара, 2 кареты скорой медицинской помощи), «Станция скорой медицинской помощи» г. Зеленодольск (2 кареты скорой медицинской помощи), «Васильевская районная больница» (81 круглосуточное койко-место, 58 коек дневного пребывания, 2 кареты скорой медицинской помощи), Осиновская амбулатория (15 коек дневного пребывания, 1 карета скорой медицинской помощи), «Б.Ключинская амбулатория» (12 коек дневного пребывания, 1 карета скорой медицинской помощи)

Заволжская зона: «Нурлатская участковая больница» (18 круглосуточных койко-мест, 10 коек дневного стационара, 1 карета скорой медицинской помощи),

«Нижне-Вязовская амбулатория» (9 коек дневного пребывания, 1 карета скорой медицинской помощи) (приложение № 6).

Запасы песчано-соляной смеси с содержанием 20% соли для противогололёдных мероприятий:

МУП «Коммунальное хозяйство», имеется в наличии: песок – 22500 т, соль техническая – 600 т, песчано-соляная смесь – 3100 т.

Месторасположение запасов противогололёдных средств: г.Зеленодольск, ул.Королёва д.24б.

ООО «Волгадорстрой», имеется в наличии: песок – 22500 т, соль техническая – 5800 т, песчано-соляная смесь – 28300 т.

Месторасположение запасов противогололёдных средств:

- 1) «село Большие Ключи» – а/д Йошкар-Ола–Зеленодольск–Большой Кульбаш–Дубьязы;
- 2) пескобаза «Васильево» – а/д Йошкар-Ола–Зеленодольск–Васильево;
- 3) пескобаза «Кульсеитово» – а/д М-7.

ООО «Нурлатдорстрой» (подъездные пути к н.п.Заволжской зоны, кроме М-7), имеется в наличии: песок – 4511 т, соль техническая – 1103 т, песчано-соляная смесь – 5711 т.

Месторасположение запасов противогололёдных средств: АБЗ ст.Албаба.

Так как смеси являются расходным материалом, то они периодически пополняются.

Финансовое обеспечение мероприятий, направленных на предупреждение и ликвидацию чрезвычайных ситуаций, производится за счет средств, предусмотренных в бюджете Зеленодольского муниципального района Республики Татарстан.

При недостатке финансовых средств, выделяемых местными бюджетами, предусмотрено привлечение резерва финансовых средств из бюджета республики согласно Постановлению Кабинета Министров Республики Татарстан от 30.11.2001 №838 «О резерве финансовых средств на предупреждение и ликвидацию чрезвычайных ситуаций», а также средств, предусмотренных в республиканском бюджете по разделу «Предупреждение и ликвидация чрезвычайных ситуаций и последствий стихийных бедствий».

VII. Ответственность должностных лиц за непринятие мер по защите населения и территорий от чрезвычайных ситуаций природного и техногенного характера

За непринятие мер по защите населения и территорий от чрезвычайных ситуаций природного и техногенного характера руководители ведомств, организаций, предприятий и учреждений (независимо от форм собственности) несут ответственность в соответствии с Российским законодательством.

Приложение № 2
к постановлению
Исполнительного комитета
Зеленодольского муниципального района
15.10.2021 № 2543

**Состав рабочей группы
при комиссии по предупреждению и ликвидации
чрезвычайных ситуаций и обеспечению пожарной безопасности
Исполнительного комитета Зеленодольского муниципального района
по координации взаимодействия сил и средств,
привлекаемых для реализации плана «Буран»**

№ пп	Ф.И.О.	Должность
1	Старостин Александр Владимирович	Руководитель рабочей группы – Первый заместитель руководителя Исполнительного комитета Зеленодольского муниципального района
2	Садиков Ахмед Байсултанович	Заместитель руководителя рабочей группы – исполняющий обязанности руководителя МБУ «Департамент по строительству и инфраструктурному развитию Зеленодольского муниципального района»
3	Долганов Вячеслав Алексеевич	Начальник Управления МЧС РТ по Зеленодольскому муниципальному району (по согласованию)
4	Халиуллин Зуфар Менхатович	Начальник Зеленодольского пожарного спасательного гарнизона – 8 ПСО ФПС ГПСГУ МЧС России по Республике Татарстан (по согласованию)
5	Шагидуллин Радик Рустамович	Заместитель начальника МБУ «Департамент по строительству и инфраструктурному развитию ЗМР»
6	Грузков Илья Вячеславович	Руководитель МБУ «Департамент ЖКХ Зеленодольского муниципального района Республики Татарстан»
7	Хайруллин Айрат Шасуллович	Заместитель начальника полиции (по охране общественного порядка) отдела МВД России по Зеленодольскому району (по согласованию)
8	Идиятуллин Рамиль Ильфатович	Начальник ОГИБДД отдела МВД России по Зеленодольскому району (по согласованию)

№ пп	Ф.И.О.	Должность
9	Троицкий Александр Владимирович	Директор ООО «ЗПАТП» (по согласованию)
10	Гатин Эльмир Фоатович	И.о. главного врача ГАУЗ «ЗЦРБ» (по согласованию)
11	Шакиров Марат Госманович	Начальник отдела потребительского рынка исполнительного комитета Зеленодольского муниципального района
12	Нигматуллин Азат Исмагилович	Директор МУП «Коммунальное хозяйство»
13	Кашапов Вилюр Рамилевич	Начальник ПТО ООО «Волгадорстрой» (по согласованию)
14	Захаров Иван Николаевич	Директор ООО «Нурлатдорстрой» (по согласованию)
15	Гареев Артур Асхатович	Заместитель начальника Зеленодольского РУЭС Казанского ЗУЭС филиал ОАО «Таттелеком» (по согласованию)

**СПИСОК
организаций, предприятий и учреждений Зеленодольского муниципального района
обслуживающие автомобильные дороги на территории Зеленодольского муниципального района**

№ п/п	Наименование организации, обслуживающие дороги, Ф.И.О. руководителя (тел. раб. сот.)	Ф.И.О. мастеров участков, (тел. сот.)	Телефон дисп.	Наименование автомобильных дорог	Протяженность, км	Дорожная техника	
						Марка	Кол-во ед.
г. Зеленодольск							
1.	МУП «Коммунальное хозяйство» (Контракт с ИК ЗМР в лице МБУ «Департамент ЖКХ ЗМР РТ» 2021 г.) Директор Нигматуллин Азат Исмагилович тел. раб. 3-12-76; 3-12-76, сот.89053134747	Заместитель директора по производству Фатихов Рихат Фарсиевич 89063225676	Диспетчер: (84371) 3-11-21 (ежедневно с 08.00 – 17.00	Дороги I очереди (автобусные маршруты) Дороги II очереди (остальные улицы города) Дороги III очереди (частный сектор)	29,6 20,3 88,3	Автогрейдер ГС 14-02 Погрузчик Амкадор Снегопогрузчик ДМ-09 Камаз 65115 Камаз 45143 КО 829 А1 КО 823 КО 8290 А 1 УДМ-80 Е КО-806 УДМ-Беларус 82.1 Беларус 82.1 Тракторный прицеп	3 3 2 3 1 1 1 1 1 1 1 1 2 2 1 1
						ГУП «Гатлизинг» (аренда) КДМ КО-829Б1 КО ЭД405Г Мини-погрузчик АНТ 1000	

№ п/п	Наименование организации, обслуживающие дороги, Ф.И.О. руководителя (тел. раб. сот.)	Ф.И.О. мастеров участков, (тел. сот.)	Телефон дисп.	Наименование автомобильных дорог	Протяженность, км	Дорожная техника	
						Марка	Кол-во ед.
	тел: 89509690353	Сагиев Динар Наилевич тел: 89061145052		Автомобильная дорога федерального значения А-295 (Йошкар-Ола – Зеленодольск – М-7 «Волга») с 95 км (граница с Республикой Марий Эл) до 126 км (развязка «бабочка»), в том числе: Обход (объезд) г. Зеленодольска и Волжска с 95 км до 113 км (Сафоновская развязка); 113 км до 126 км (развязка «бабочка»)	числе		
				Республиканская дорога – Казань-Йошкар-Ола-Волжск 0 км (Сафоновская развязка) до 18 км (граница с г. Волжск, нижняя дорога вдоль пром.зоны г. Зеленодольска)	18		
				Всего	81,648		42

Дороги регионального значения, подъездные пути к населённым пунктам

№ п/п	Наименование организации, обслуживающие дороги, Ф.И.О. руководителя (тел. раб. сот.)	Ф.И.О. мастеров участков, (тел. сот.)	Телефон дисп.	Наименование автомобильных дорог	Протя-женность, км	Дорожная техника	
						Марка	Кол-во ед.
21.	Русско-Азгелевское СП МУП «Нурлатское МПП ЖКХ»	Директор Бахтияров Равиль Рухуллович	раб. 3-93-81 89172830013	Подъездные пути к н.п.: д.Р.Наратлы-7 км. Внутри населённых пунктов: с.Т.Азгелево, с.Карашам, д.Т.Наратлы, д.Р.Наратлы		МТЗ-82 К-744 К-700	1. 1 1.
22	Связьское СП МУП «Коммунальное хозяйство» Нигматуллин Азат Исмагилович тел. раб. 3-12-76; 3-12-76, сот.89053134747	Глава Связьского СП Костонин Владимир Павлович	раб. 4-98-48; мастер участка 89063202338	Внутрипоселковые улицы села Связжск		МТЗ-82	1
23	Утышкинское СП ООО «Нурлатдорстрой» Директор Захаров Иван Николаевич т.8(84371)3-91-98 (единый телефон)	Главный инженер Шарафутдинов Руслан Равилович т.раб: 8(84371) 3-91-98 тел: 89274351886	8(84371)3-91-98 (в будние дни 07.00 – 16.00) В остальное время – прораб Бикмуллин Рамиль Маратович	Внутри населенных пунктов : с.Утышки, с.Бузаево, д.Утыково, д.Тенибяково, д.Луковское, ст.Кубня		Выделение техники согласно наряду	

№ п/п	Наименование организации, обслуживающие дороги, Ф.И.О. руководителя (тел. раб. сот.)	Ф.И.О. мастеров участков, (тел. сот.)	Телефон дисп.	Наименование автомобильных дорог	Протяженность, км	Дорожная техника	
						Марка	Кол-во ед.
				Подъезд к с.Новая Тура	1,15		
				А-295 – п. Октябрьский	4,755		
				с.Айша – с.Атлашкино	2,79		
				Подъезд к п. Садовый	0,49		
				Подъезд к технополису «Новая Тура»	1,035		
				Подъездные автодороги промышленной площадки "Зеленодольск"	5,085		
				"Йошкар-Ола-Зеленодольск" до М-7 "Волга"	17,535		
				Бишня - Русско-Марийские Ковали	4,247		
				"Казань - Йошкар-Ола" - Большой Кульбаш - Дубьязы" - Малые Клочи	3,863		
				М-7 «Волга»-с.Ивановское	7,465		
				М-7 «Волга»-с.Ивановское	7,465		
				Сухая река – д.Берновые Ковали	1,035		
				Всего	106,422		23
2.	ООО «Нурлатдорстрой» (договор с ГКУ «Глававтодор-транс» с 01 июля 2020 года до 30	Сменные мастера дорожных участков (по графику)	8(84371)3-91-98 (в будние дни 07.00 – 16.00)	Стоянка туристско-рекреационного кластера «Свияжск» вдоль автодороги	0,843	Роторный снегоочиститель на базе ТС, МТЗ или погрузчика	2

№ п/п	Наименование организации, обслуживающие дороги, Ф.И.О. руководителя (тел. раб. сот.)	Ф.И.О. мастеров участков, (тел. сот.)	Телефон дисп.	Наименование автомобильных дорог	Протя-женность, км	Дорожная техника	
						Марка	Кол-во ед.
17	Нурагское СП МУП «Нурагское МПП ЖКХ»	Директор Бахтияров Равиль Рухуллович	раб. 3-93-81 89172830013	Внутри населённых пунктов: с. Нурагаты д. Булатово с. Татарское Исламово		МТЗ-82 К-744 К-700	1 1 1
17.1	ООО "ПМК Заволжское"	Абзалов Рамис Хамзевич	89534124959	Внутри населённых пунктов: д. Албаба, с. Косяково, д. Прибой		Погрузчик «Амкадор»	1
18	Октябрьское СП ООО «Волгадорстрой» Генеральный директор Ген. директор Гранфельд Игорь Юрьевич 8(843) 5181788, тел: 89503162372 Инженер ПТО Кашапов Вилгор Рамилевич тел: 89509690353 Исполнительный комитет Октябрьского СП	Начальник участка №1 Сагиев Динар Наилевич тел: 89061145052 Глава СП - Дементьев Александр Петрович	Диспетчер круглосуточно т.89872911345 8(84371)6-55-37 (08.00 – 17.00) 89173992528	Дорога от трассы в д.Ореховка (по центральной ул.Светлая), к п.Октябрьский (по центральной дороге - ул.АОЭ, ул.Садовая: дорога в сторону п.Васильево – ул.Набережная, ул.Зелёная, ул.Водников;дорога в сторону г.Казань – ул.Гагарина) Внутри населённых пунктов: п.Октябрьский д.Ореховка		Выделение техники согласно наряду	1 1

№ п/п	Наименование организации, обслуживающие дороги, Ф.И.О. руководителя (тел. раб. сот.)	Ф.И.О. мастеров участков, (тел. сот.)	Телефон дисп.	Наименование автомобильных дорог	Протяженность, км	Дорожная техника	
						Марка	Кол-во ед.
				Рус.Азелеево			
				Подъезд к Улитино	0,36		
				Подъезд к Н.Ураспуги	2,05		
				Подъезд к Васюково	2,41		
				Подъезд к Н. Вязовые	1,955		
				Нурлаты-Акзигитово-Кугушево-Гугаево	4,91		
				Тат.Азелеево-Карашам	3,13		
				Подъезд к д. Татарские Наратлы	0,964		
				Подъезд к с.Малые Ширданы	3,429		
				Тюрлема-Нурлаты-Бурундуки-Гавлино	1,93		
				Большие Ачасыры-Малые Ачасыры	2,62		
				Подъезд к с. Мамадыш-Акилово	1,273		
				Подъезд к с. Паново	0,77		
				Подъезд к СММЛЦ	12		
				Всего	223,65		29
				Итого по ЗМР	411,72		94

Сельские (городские) поселения

1	пгт Васильево МУП «Ресурс»	Директор Хамидуллин Александр Юрьевич	89053141517	Внутри населённого пункта. 1 очередь – автомобильные дороги с проходящими автобусными маршрутами:	УДКМ на базе трактора «Беларусь» Погрузчик ПК-40 КДМ 829-А	1 1 1
---	-------------------------------	---	-------------	--	--	-------------

№ п/п	Наименование организации, обслуживающие дороги, Ф.И.О. руководителя (тел. раб. сот.)	Ф.И.О. мастеров участков, (тел. сот.)	Телефон дисп.	Наименование автомобильных дорог	Протя-женность, км	Дорожная техника		
						Марка	Код-во ед.	
	ИП Закиров И.И. (договор заключён до 31.12.2021)	Директор Закиров Ислам Искандарович	89270361464 2-30-70	-с.Малые Ширданы; -д.Старые Ширданы; -д.Селище- Говядино; Внутрипоселковые улицы; с.Большие Ширданы: - ул.Бр.Рахимовых; -ул.Кирова; - ул.Ленина; -ул.Г.Тукая; - ул.К.Маркса; -ул.М.Джалиля; -ул. Нариманова. -с.Малые Ширданы: -ул.Вахитова; -ул.К.Насыри. д.Старые Ширданы: -ул.Центральная. д. Селище-Говядино: -ул.Слободки -ул.Говядино; -ул.Селище				
11	Кутеевское СП МУП «Нурлатское МПП ЖКХ»	Бахтияров Равиль Рухуллович	(84371)3-93-81, 89172830013 дом. 3-93-93	Подъездные пути к с.Кутеево 1 км. Внутри населённых пунктов: с.Кутеево с.Тавлино; д.Русское Исламово, н.п. Урман			МТЗ-82 К-744 К-700	1. 1 1.
12	Кутушевское СП			Подъездные пути к			МТЗ-82	1

№ п/п	Наименование организации, обслуживающие дороги, Ф.И.О. руководителя (тел. раб. сот.)	Ф.И.О. мастеров участков, (тел. сот.)	Телефон дисп.	Наименование автомобильных дорог	Протяженность, км	Дорожная техника	
						Марка	Кол-во ед.
	Директор Захаров Иван Николаевич т.8(84371)3-91-98 (единый телефон)	Шарафутдинов Руслан Равилович т.раб: 8(84371) 3-91-98 тел: 89274351886	(в будние дни 07.00 – 16.00) В остальное время – прораб Бикмуллин Рамиль Маратович т.89375218097	пгт.Н.Вязовые, ул.Б.Юртовская, ул.Фабричная, ул.Панфилова, ул.Шоссейная, ул.Кузнечная, ул.Первомайская, ул.Б.Кочемировская; дорога от д.Исаково, через с.Мизиново, через д.Протопоповка на пгт.Н.Вязовые	согласно наряда		
3	Айшинское СП ООО «Экотрейд» (г. Зеленодольск, ул. Ветровая, д.14Б, пом. 1)	Масленникова Регина Маратовна	89655986330 (дисп. Евгений) т.4-18-84	<u>Внутрипоселковые улицы:</u> -с.Айша; -с.Ильинское; -д.Красный Яр; -д.Успенка; -д.Сафоново; -п.Нара		Амкадор погрузчик однокорпусный универсальный	1
4	Акзигитовское СП МУП «Нурлатское МПП ЖКХ»	Бахтияров Равиль Рухуллович	(84371)3-93-81, 89172830013 дом. 3-93-93	Внутри населённых пунктов: с.Акзигитово, с.Бакрче с.Сунчелеево		МТЗ-82, ДТ-150 бульдозер, ДТ-75 бульдозер,	1 1 1
5	Бишинское СП ООО «Волгадорстрой» Генеральный директор Ген. директор Гранфельд Игорь Юрьевич 8(843) 5181788, Инженер ПТО Кашапов Виллор Рамилович	Начальник участка №1 Сагиев Динар Наилевич тел: 89061145052	Диспетчер круглосуточно т.89872911345	Подъездные пути к н.п. д.Красный Кармыш д.Берновые Ковали д.Гремячий Ключ Внутри населённых пунктов: с. Бишня с.Русско-Марийские		Выделение техники согласно наряду	2

№ п/п	Наименование организации, обслуживающие дороги, Ф.И.О. руководителя (тел. раб. сот.)	Ф.И.О. мастеров участков, (тел. сот.)	Телефон дисп.	Наименование автомобильных дорог	Протя-женность, км	Дорожная техника	
						Марка	Кол-во ед.
	тел: 89509690353			Ковали Д.Красный Кармыш Д.Берновы Ковали Д.Гремячий Ключ			
6	Большачасырьское СП МУП «Нурлатское МПП ЖКХ»	Директор Бахтияров Равиль Рухуллович	раб. 3-93-81 89172830013	Внутри населённых пунктов: с.Большие Ачасыры с.Бишбатман д.Киреево		Т-150 –бульдозер, ДТ-75 - бульдозер, МТЗ -82	1 1 1
6.1.	ООО «Нурлатдорстрой» Директор Захаров Иван Николаевич т.8(84371)3-91-98 (единый телефон)	Главный инженер Шарафутдинов Руслан Равилович т.раб: 8(84371) 3-91-98 тел: 89274351886	8(84371)3-91-98 (в будние дни 07.00 – 16.00) В остальное время – прораб Бикмуллин Рамиль Маратович т.89375218097	Подъездные пути к с.Большие Ачасыры и внутри по ул. Ленина		Выделение техники согласно наряда	
7	Большеключинское СП ИП Гараев Т.Х.- 89172696425, договор №3 от 01.01.2021 по 31.12.2021 года	Директор Гараев Тимур Халимович	89172696425	Подъездные пути к н.п. д.Ивановское д.Соловьевка п.Светлое Озеро д.Маевка с.Большие Ключи Внутри населенных пунктов: д.Ивановское д.Соловьевка		Амкадор с фронтальным погрузчиком LW-300 на пневмоколесном ходу	2

№ п/п	Наименование организации, обслуживающие дороги, Ф.И.О. руководителя (тел. раб. сот.)	Ф.И.О. мастеров участков, (тел. сот.)	Телефон дисп.	Наименование автомобильных дорог	Протя- женность, км	Дорожная техника	
						Марка	Кол- во ед.
8	Большекургузгинское СП ИП Гараев Т.Х.	Директор Гараев Тимур Халимович	89172696425	п.Светлое Озеро д.Маевка с.Большие Ключи с.Малые Ключи Подъездные пути к н.п.: с. Большие Кургузи, с. Большой Кульбаш, д. Малые Кургузи, д. Сентяк д. Чирючи Внутри населённых пунктов: с. Большие Кургузи с. Большой Кульбаш д. Малые Кургузи д. Сентяк д. Чирючи		Амкадор с фронтальным погрузчиком LW-300 на пневноколесном ходу	2
9	Большеякинское СП ИП Гараев Т.Х.	Директор Гараев Тимур Халимович	89172696425	Подъездные пути к н.п.; с.Большие Яки д.Каратмень с.Уразла д.Никольское д.Утянгуш Внутри населенных пунктов: с.Большие Яки д.Каратмень с.Уразла д.Никольское д.Утянгуш		Амкадор с фронтальным погрузчиком LW-300 на пневноколесном ходу	2
10	Большеширданское СП			Подъездные пути к н.п.; -с.Большие Ширданы;		К-700	1

№ п/п	Наименование организации, обслуживающие дороги, Ф.И.О. руководителя (тел. раб. сот.)	Ф.И.О. мастеров участков, (тел. сот.)	Телефон дисп.	Наименование автомобильных дорог	Протя-женность, км	Дорожная техника	
						Марка	Кол-во ед.
2	пгт Н. Вязовые ООО «Нижевьязовской «Жилкомсервис» 422500, Республика Татарстан, Зеленодольский район, поселок городского типа пгт Нижние Вязовые, ул. Первомайская (84371) 2-05-45 Директор ООО «Нижевьязовской жилкомсервис» Гизатуллин Ленар Рашидович,	Директор ООО «Нижевьязовской жилкомсервис» Гизатуллин Ленар Рашидович, (884371) 21562 с.89600420330	(884371)21562 89600420330	1.Вокзал-Дом ветеранов 2.Вокзал – ЛЮК «Сосновый бор»; 2 очередь: асфальтированные автомобильные дороги, где нет автобусных маршрутов 3 очередь: дороги частного жилого сектора Внутри населённых пунктов пгт Нижние Вязовые (за исключением нескольких улиц – см. ООО «Нурлатдорстрой») с.Большое Ходяшево с.Бритвино д.Исаково п.Луговой п.Малое Ходяшево д.Малые Юрты с.Мизиново д.Протопоповка д.Русские Ширданы д.Улитино посёлок ж/д разъезда Ходяшево		МТЗ – 1221, Т-150, ДТ-75 (с отвалом)	1 1 1
	ООО «Нурлатдорстрой»	Главный инженер	8(84371)3-91-98	Подъездные пути к		Выделение техники	

№ п/п	Наименование организации, обслуживающие дороги, Ф.И.О. руководителя (тел. раб. сот.)	Ф.И.О. мастеров участков, (тел. сот.)	Телефон дисп.	Наименование автомобильных дорог	Протяженность, км	Дорожная техника	
						Марка	Кол-во ед.
	МУП «Нурлагское МПП ЖКХ»	Бахтияров Равиль Рухуллович	(84371)3-93-81, 89172830013 дом. 3-93-93	н.п. с.Тугаево-1км Внутри населённых пунктов: с.Кугушево, д.Айдарово		К-744 К-700	1 1
13	Мамадыш-Акиловское СП МУП «Нурлагское МПП ЖКХ»	Бахтияров Равиль Рухуллович	(84371)3-93-81, 89172830013 дом. 3-93-93	с. Мамадыш-Акилово, д. Татарское Танаево, д. Русское Танаево, д. Паново		МТЗ-82 К-744 К-700	1 1 1
14	Молвинское СП МУП «Нурлагское МПП ЖКХ» Бахтияров Равиль Рухуллович	Бахтияров Равиль Рухуллович	(84371)3-93-81, 89172830013 дом. 3-93-93	с.Молвино д.Городище		МТЗ-82 К-744 К-700	1 1 1
15	Н. Ураспугинское СП МУП «Нурлагское МПП ЖКХ» ИП «Гисматуллина Р.Х. 8(965)585-31-91	Директор Бахтияров Равиль Рухуллович Гисматуллин Фарит Равилевич	раб. 3-93-81 89172830013 89655853191	Подъездные пути к н.п. и внутри населённых пунктов: с.Нижние Ураспуги д.Малые Ачасыры д.Верхние Ураспуги д.Васюково п.Кзыл Тан – на зимний период законсервирован (местных жителей нет)		МТЗ-82 К-744 К-700 Погрузчик «Амкадор»	1 1 1 1
16	Новополевское СП ООО «Экотрейд» Директор Масленникова Регина Маратовна	Масленникова Регина Маратовна	т.4-18-84 89655986330	п.Новополевский, п. Урняк, п. Дубровка, п. Красницкий, п. Новочувашский, п. Грузинский		однокошковый универсальный пневматический погрузчик	1

№ п/п	Наименование организации, обслуживающие дороги, Ф.И.О. руководителя (тел. раб. сот.)	Ф.И.О. мастеров участков, (тел. сот.)	Телефон дисп.	Наименование автомобильных дорог	Протяженность, км	Дорожная техника	
						Марка	Кол-во ед.
19	<p>Осиновское СП МУП «Коммунальное хозяйство» Директор Нигматуллин Азат Исмагилович тел. раб. 3-12-76; 3-12-76, сот.89053134747</p> <p>Исполнительный комитет Осиновского СП</p>	<p>РИК Осиновского СП Харинкин Юрий Александрович</p>	89274363264	<p>Внутрипоселковые дороги</p> <p>Трогуары, дворовая территория, территория детских садов, школ Осиновского сельского поселения</p>		<p>Выделение техники согласно наряду</p> <p>Фронтальный погрузчик типа «Амкодор» Машины дорожные комбинированные мощностью от 210 до 270 л.с.</p>	<p>1</p> <p>2</p>
20	<p>Раифское СП ИП Гараев Т.Х.</p>	<p>Директор Гараев Тимур Халимович</p>	89586225706	<p>с. Бело-Безводное: ул. Новая, ул. Юбилейная, ул. Зеленая, ул. Центральная, ул. Лесная, ул. Озерная, ул. Дачная, ул. Дружбы, ул. Сиренева, ул. Солнечная, ул. Булгар, ул. Молодежная, ул. Крайняя, ул. Интернациональная пос. Садовый: ул. Заречная, ул. Садовая, ул. Малиновая, ул. Кирпичная, ул.</p>		<p>Фронтальный погрузчик МТЗ 82 Экскаватор</p>	<p>1.</p> <p>1</p> <p>1</p>

№ п/п	Наименование организации, обслуживающие дороги, Ф.И.О. руководителя (тел. раб. сот.)	Ф.И.О. мастеров участков, (тел. сот.)	Телефон дисп.	Наименование автомобильных дорог	Протя-женность, км	Дорожная техника	
						Марка	Кол-во ед.
1.	ООО «Волгадорстрой» Генеральный директор Ген. директор Гранфельд Игорь Юрьевич 8(843) 5181788, Инженер ПТО Кашапов Вилпор Рамильевич тел: 89509690353	Начальник участка №1 Сагиев Динар Наилевич тел: 89061145052	Диспетчер круглосуточно т.89872911345	Казань – Йошкар-Ола- Б.Кульбаш – Дубьязы	26,32	Камаз КДМ	8
				Казань – Йошкар-Ола- Васильево	5,91	Автогрейдер МТЗ (ротор)	3
				(от А-295 – Подъезд к Васильево: от трассы до лесхоза (прямая дорога, не заезжая на мост) и по мосту до жд/д переезда по ул.Ленина – поворот налево до гипермаркета « Эссен- экспресс» и направо до здания мечети)		Полрузчик Экскаватор Бульдозер	3 3 3
				Казань – Йошкар-Ола- Б.Кульбаш – с.Маевка	4,49		
				Подъезд к Васильево (вдоль лесхоза)	1,185		
				с.Б.Ключи – с.Уразла	8,195		
				Б.Кульбаш – Бишня	5,245		
				Подъезд к сан. «Васильевский» (участок дороги внутри поселка)	0,9		
				Подъезд к д. Чирючи	0,77		
				Подъезд к с.Каратмень	0,91		
Подъезд к с. Бело- Безводное	0,27						
Подъезд к п.Новополюский	1,075						
Подъезд к с. Ильинское	0,915						
Подъезд к п.Новочувашский	0,865						

№ п/п	Наименование организации, обслуживающие дороги, Ф.И.О. руководителя (тел. раб. сот.)	Ф.И.О. мастеров участков, (тел. сот.)	Телефон дисп.	Наименование автомобильных дорог	Протя- женность, км	Дорожная техника	
						Марка	Кол- во ед.
	МУП «Нурлагское МПП ЖКХ»	Бахтияров Равиль Рухуллович	т.89375218097 раб. 3-93-81 89172830013	Подъездные пути к н.п. ст.Кубня, д.Луковское, с.Утяшки, с.Бузаево, д.Тенибяково, д.Утяково		МТЗ-82 К-744 К-700	1 1 1
				ИТОГО по поселениям			22 един. техн.

№ п/п	Наименование организации, обслуживающие дороги, Ф.И.О. руководителя (тел. раб. сот.)	Ф.И.О. мастеров участков, (тел. сот.)	Телефон дисп.	Наименование автомобильных дорог	Протя-женность, км	Дорожная техника	
						Марка	Кол-во ед.
						Погрузочно-уборочная машина на базе трактора Беларусь 82.1	3
						Снегопогрузчик СнП-17	1
						Амкадор	1
						Автогрейдер ГС 14.02	1
						Договор аренды: Ф.Ф.Гиниятуллин Камаз 65115	5
				Всего	138,2		33

Зеленодольский район

Дороги Федерального и Регионального значения

1.	ООО «Волгадорстрой» (договор с ГКУ «Глававтодортранс» с 01 июля 2020 года до 30 июня 2023 года Директор: Данилов Эдуард Юрьевич, тел.дисп. 8(843) 221-84-00	Начальник участка №2 Бустобанов Геннадий Васильевич тел: 89003270662	Диспетчер круглосуточно т.89872911345	Федеральная трасса М-7 Волга» 1 участок – от 735,683 км (граница с Чувашей н.п. Тюрлема) до 757,744 км (н.п. Исаково) 2 участок – 786,885 до 795,059 км 3 участок –799,040 км (КПМ «Малиновка» до 801,487 км (п. Новониколаевский)	32,648	Камаз КДМ Автогрейдер МТЗ (ротор) Погрузчик Экскаватор Бульдозер	16 6 5 8 4 3
	Генеральный директор ООО «Волгадорстрой» Ген. директор Гранфельд Игорь Юрьевич 8(843) 5181788, Начальник ПТО Кашапов Виллор Рамильевич	Начальник участка №1			31, в том		
		Начальник участка №1					

Сведения по технике выделяемой организацией, предприятиями и учреждениями Зеленодольского муниципального района при введении на территории района плана «Буран».

№ п/п	Наименование предприятия, Ф.И.О. ответственного работника по выделяемой технике (тел. раб., сот.)	Тел. диспетчера	Личный состав	Дорожная, снегоуборочная техника	
				Марка	Кол-во ед.
г. Зеленодольск					
1.	АО «Зеленодольский завод им. А.М. Горького», Маркин Николай Петрович тел: 8(84371) 2-14-14, 89600405812. Гулин Сергей Николаевич сот: 89053161023 раб: 8(84371)2-11-40	8(84371) 2-11-40; 8(84371) 2-13-00	Шаудуллин Рафик Рашидович Романов Владимир Александрович	Амкадор – АВ6398 МАЗ- 6501 Т842 НС (самосвал)	1 ед. 1 ед.
2.	АО «ПО «Завод им. Серго» Дежурные диспетчера АТЦ УТЛ: Кириллова Татьяна Николаевна; Мифтахова Флюра Ракиповна Айнетдинова Розалия Рустамовна; Селокова Надежда Викторовна телефоны дежурных диспетчеров 5-26-88	Диспетчер УТЛ тел: 8(84371)5-26-88;	Сабитов Равиль Равкатович Левашов Владимир Константинович	КАМАЗ – самосвал В 875 ХХ КАМАЗ – самосвал Р 363 ОТ	1 ед. 1 ед.
3.	АО «Зеленодольское предприятие тепловых сетей» Начальник транспортного участка Егоров Андрей Владимирович тел.раб 3-73-70, тел.сот 89050395693,	Диспетчер 8(84371)6-04-66	Водитель Гисматуллин И.Ф. Машинист экскаватора Яруллин И.М.	КАМАЗ-самосвал Экскаватор ЮМЗ	1 ед. 1 ед.
4.	Филиал АО «КМПО» -Зеленодольский машиностроительный завод	диспетчер гаража раб. 8(84371)3-87-59,	Ибятов Гариф Шайхеевич	Трактор ТД-75 гос № 60-01	1 ед.

№ п/п	Наименование предприятия, Ф.И.О. ответственного работника по выделяемой технике (тел. раб., сот.)	Тел. диспетчера	Личный состав	Дорожная, снегоуборочная техника	
				Марка	Кол-во ед.
	Садыхов Ильназ Ильдарович сот. 89600402383, раб. 8(84371)3-87-59	заводской (81-11) сот. 89003203907, диспетчер по заводу раб. 8(84371)3-87-41, сот. 89625530302,		Камаз -55111 гос. № в571ха	1 ед.
5.	Ефремов Станислав Иванович сот. 89625530472 раб тел. 8(84371)3-87-62	Начальник караула охраны раб. 8(84371)3-87-45 (круглосуточно)	Вафин Алмаз Фарнатович	Камаз L-150F	1 ед.
6.	ООО «ПФМК» Начальник транспортного цеха Богданов Иван Иванович, тел.89272455375	89871804391 круглосуточно (84371)4-25-72	Кочнев С.Н.	Камаз 45143 (самосвал)	5 ед.
7.	Филигал №2 ООО «Машино-технологическая компания «АК БАРС» Начальник транспортной службы- Борисова Мария Фёдоровна раб.: 8(84371) 5-16-27, сот. 89673602184	8(84371)5-08-95 круглосуточно	5 чел		
	ООО «Тепличный комбинат «Майский» Пряников Владимир Максимович 89869085378	Круглосуточный диспетчер 89172513958	Закиров Л.И. Каменщиков Н.А.	МТЗ-82-бульдозер	2 ед.
ВСЕГО			16 чел		16 ед.
Зеленодольский район					
1.	пгт. Васильево ООО «Санаторий «Сосновый бор» Тюрин Виктор Николаевич ЛПЧУП «Санаторий «Васильевский» Булычев Кирилл Александрович ТК «КАМАЗ»	89600554445 89179316443 89172222444	5 чел. 4 чел. 4 чел.	Трактор МТЗ-82/1 Трактор МТЗ-82/1 Трактор	1 ед. 1 ед. 1 ед.

№ п/п	Наименование предприятия, Ф.И.О. ответственного работника по выделяемой технике (тел. раб., сот.)	Тел. диспетчера	Личный состав	Дорожная, снегоуборочная техника	
				Марка	Кол-во ед.
	Бахтияров Рафик Рухулович Отдельный пост полиции «Васильево» Хайруллин Айрат Шамсуллович	89178746191 8(84371)6-22-02	4 чел.	МТЗ-82 Трактор МТЗ-82	1 ед..
2.	Нижневязовское СП Коновалова А.А. Александров И.В	89276791303 89276791303	Вяткина А.В Вяткина А.В	МТЗ 1221 Амкадор	1 ед. 1 ед.
3.	Айшинское СП ООО «Агродеталь», Сибгатуллин Масгут Махмутович	89196209620	2 чел.	Трактор МТЗ-82	2 ед.
4.	Акзигитовское СП ВЗП «Заволжье», Отряд №3 Бикмуллин Альберт Фаргатович	89656065063	1 чел.	МТЗ-82, К-700 К- 744	1 ед. 1 ед. 1 ед.
5.	Большаякинское СП Зиннатуллин Ильхам Абдулбариевич	89033071075	1 чел.	Трактор	1 ед.
6.	Большечасырское СП ВЗП «Заволжье», отряд № 4 Абзалутдинов Зуфар Галлямутдинович	89270361745	2 чел.	МТЗ-82 К-744	2 ед. 1 ед.
7.	Кутушевское СП ВЗП «Заволжье» отряд № 3 Бикмуллин Альберт Фаргатович	8(84371)6-03-54 89656065063	2 чел.	МТЗ-82 К-744 К-700	1 ед. 1 ед. 1 ед.
8.	Кутеевское СП СХПК Кутеевский Хайруллин Ирек Галимович СХПК «Тауиле» Загидуллин Амир Махмутович	89172758797	2 чел.	ДТ-75 ДТ-75	1 ед. 1 ед.

№ п/п	Наименование предприятия, Ф.И.О. ответственного работника по выделяемой технике (тел. раб., сот.)	Тел. диспетчера	Личный состав	Дорожная, снегоуборочная техника	
				Марка	Кол-во ед.
9.	Русско-Азгелевское СП ВЗП «Заволжье», Отряд №1 Хайруллин Айрат Гусманович	89869189385	2 чел.	МТЗ-82 К-744	1ед. 1ед.
	ВСЕГО		34 чел.		18ед.
	Всего за ЗМП		50 чел		34 ед.