



**ПОСТАНОВЛЕНИЕ**

**КАРАР**

с. Верхний Услон

Об установлении публичного сервитута в целях размещения объекта электросетевого хозяйства местного значения «ВЛ 10 кВ ф.02 (отпайка на КТП – 0216) ПС Майданы»

В целях размещения объекта электросетевого хозяйства местного значения «ВЛ 10 кВ ф.02 (отпайка на КТП – 0216) ПС Майданы», в соответствии с главой V.7 Земельного кодекса Российской Федерации, статьей 3.6 Федерального закона от 25 октября 2001 года № 137-ФЗ «О введении в действие Земельного кодекса Российской Федерации», Постановлением Правительства Российской Федерации от 24 февраля 2009 г. № 160 «О порядке установления охранных зон объектов электросетевого хозяйства и особых условий использования земельных участков, расположенных в границах таких зон», Распоряжением Федерального дорожного агентства от 27 октября 2020 г. № 3233-р «Об утверждении проекта планировки территории объекта «Скоростная автомобильная дорога Москва - Нижний Новгород - Казань. Строительство скоростной автомобильной дороги Москва - Нижний Новгород - Казань, 7 этап км 586 - км 663, Чувашская Республика, Республика Татарстан (от пересечения с автомобильной дорогой федерального значения А-151 «Цивильск - Ульяновск» до пересечения с автомобильной дорогой федерального значения Р-241 Казань-Буинск-Ульяновск)» Исполнительный комитет Верхнеуслонского муниципального района Республики Татарстан **ПОСТАНОВЛЯЕТ:**

1. Принять предложение АО «Сетевая компания» об установлении публичного сервитута сроком на 49 лет в отношении земельных участков общей площадью 1263 кв.м. согласно приложению № 1 к настоящему постановлению в целях размещения объекта электросетевого хозяйства местного значения «ВЛ 10 кВ ф.02 (отпайка на КТП – 0216) ПС Майданы».

2. Утвердить прилагаемые границы публичного сервитута в целях размещения объекта электросетевого хозяйства местного значения «ВЛ 10 кВ ф.02 (отпайка на КТП – 0216) ПС Майданы» (приложение № 2 к настоящему постановлению).

3. Плата за публичный сервитут, указанный в пункте 1 настоящего постановления, устанавливается в соответствии со статьей 39.46 Земельного кодекса Российской Федерации.

4. Установить, что срок, в течение которого использование земельных участков, указанных в пункте 1 настоящего постановления, в соответствии с их разрешенным

использованием будет невозможно или существенно затруднено, соответствует сроку публичного сервитута, указанного в пункте 1 настоящего постановления.

5. МКУ «Палата имущественных и земельных отношений Верхнеуслонского муниципального района Республики Татарстан» в установленном законодательством порядке в течение пяти рабочих дней со дня принятия настоящего постановления обеспечить:

- размещение настоящего постановления на официальном сайте Верхнеуслонского муниципального района Республики Татарстан в информационно-телекоммуникационной сети «Интернет» и в официальном источнике опубликования нормативно-правовых актов районной газете «Волжская Новь» ;

- направление копий настоящего постановления акционерному обществу «Сетевая компания», Управлению Федеральной службы государственной регистрации, кадастра и картографии по Республике Татарстан, правообладателям земельных участков, указанных в приложении № 1 к настоящему постановлению.

6. Предложить акционерному обществу «Сетевая компания»:

- заключить с правообладателями земельных участков, указанных в приложении, соглашения об установлении публичного сервитута;

- обратиться в федеральный орган исполнительной власти, осуществляющий федеральный государственный энергетический надзор, с заявлением о согласовании границ охранной зоны в отношении объекта, указанного в пункте 1 настоящего постановления, в соответствии с постановлением Правительства Российской Федерации от 24 февраля 2009 г. № 160 «О порядке установления охранных зон объектов электросетевого хозяйства и особых условий использования земельных участков, расположенных в границах таких зон»;

- плановые (регламентные) работы, для обеспечения которых установлен публичный сервитут, по техническому обслуживанию объекта электросетевого хозяйства, указанного в пункте 1 настоящего постановления, осуществлять один раз в год.

7. Акционерному обществу «Сетевая компания» привести земельные участки, указанные в приложении, в состояние, пригодное для использования в соответствии с их видом разрешенного использования.

8. Контроль за исполнением настоящего постановления оставляю за собой.

**Руководитель  
Исполнительного комитета**

**И.И. Шакиров**

Соболева С.А.  
2021-339

Перечень земельных участков, в отношении которых устанавливается публичный сервитут

№ п/п	Кадастровый номер ЗУ	Кадастровый номер ЗУ единого землепользования	Правообладатель земельного участка	Вид права	Местонахождение участка согласно сведениям из ЕГРН	Площадь, на которую устанавливается сервитут кв.м.
1	16:15:080401:15	16:15:000000:64	Акционерное общество "Земельная корпорация "Лидер"	Собственность	Республика Татарстан, Верхнеуслонский муниципальный район, на землях ОСК "Коргуза"	1263
			Публичное акционерное общество "Татфондбанк"	Ипотека		

Графическое описание местоположения границ публичного сервитута в целях размещения  
объекта электросетевого хозяйства местного значения  
«ВЛ 10 кВ ф.02 (отпайка на КТП - 0216) ПС Майданы»

Раздел 1

Сведения об объекте		
№ п/п	Характеристики объекта	Описание характеристик
1	2	3
1	Местоположение объекта	Республика Татарстан, Верхнеуслонский муниципальный район, Коргузинское сельское поселение
2	Площадь объекта +/- величина погрешности определения площади (P+/- Дельта P)	1269 кв.м ± 7 кв.метра
3	Иные характеристики объекта	Кадастровые номера земельных участков и кадастрового квартала, в отношении которых установлен публичный сервитут: 16:15:080401:15 (ЕЗ 16:15:000000:64),

Раздел 2

Сведения о местоположении границ объекта					
1. Система координат <u>МСК-16</u>					
2. Сведения о характерных точках границ объекта					
Обозначение характерных точек границ	Координаты, метров		Метод определения координат характерной точки	Средняя квадратическая погрешность положения характерной точки (M <sub>t</sub> ), м	Описание обозначения точки на местности (при наличии)
	X	Y			
1	2	3	4	5	6
1	437223.770	1271969.700	Аналитический метод	0.10	—
2	437222.960	1271989.700	Аналитический метод	0.10	—
3	437201.480	1271988.830	Аналитический метод	0.10	—
4	437201.480	1271980.090	Аналитический метод	0.10	—
5	437043.320	1271974.770	Аналитический метод	0.10	—

6	437043.320	1271983.18 0	Аналитический метод	0.10	–
7	437020.360	1271982.79 0	Аналитический метод	0.10	–
8	437020.710	1271962.91 0	Аналитический метод	0.10	–
9	437043.320	1271963.39 0	Аналитический метод	0.10	–
10	437043.320	1271972.37 0	Аналитический метод	0.10	–
11	437201.480	1271977.69 0	Аналитический метод	0.10	–
12	437201.480	1271968.94 0	Аналитический метод	0.10	–
1	437223.770	1271969.70 0	Аналитический метод	0.10	–

3. Сведения о характерных точках части (частей) границы объекта

Обозначение характерных точек части границы	Координаты, метров		Метод определения координат характерной точки	Средняя квадратическая погрешность положения характерной точки (M <sub>t</sub> ), м	Описание обозначения точки на местности (при наличии)
	X	Y			
1	2	3	4	5	6
–	–	–	–	–	–

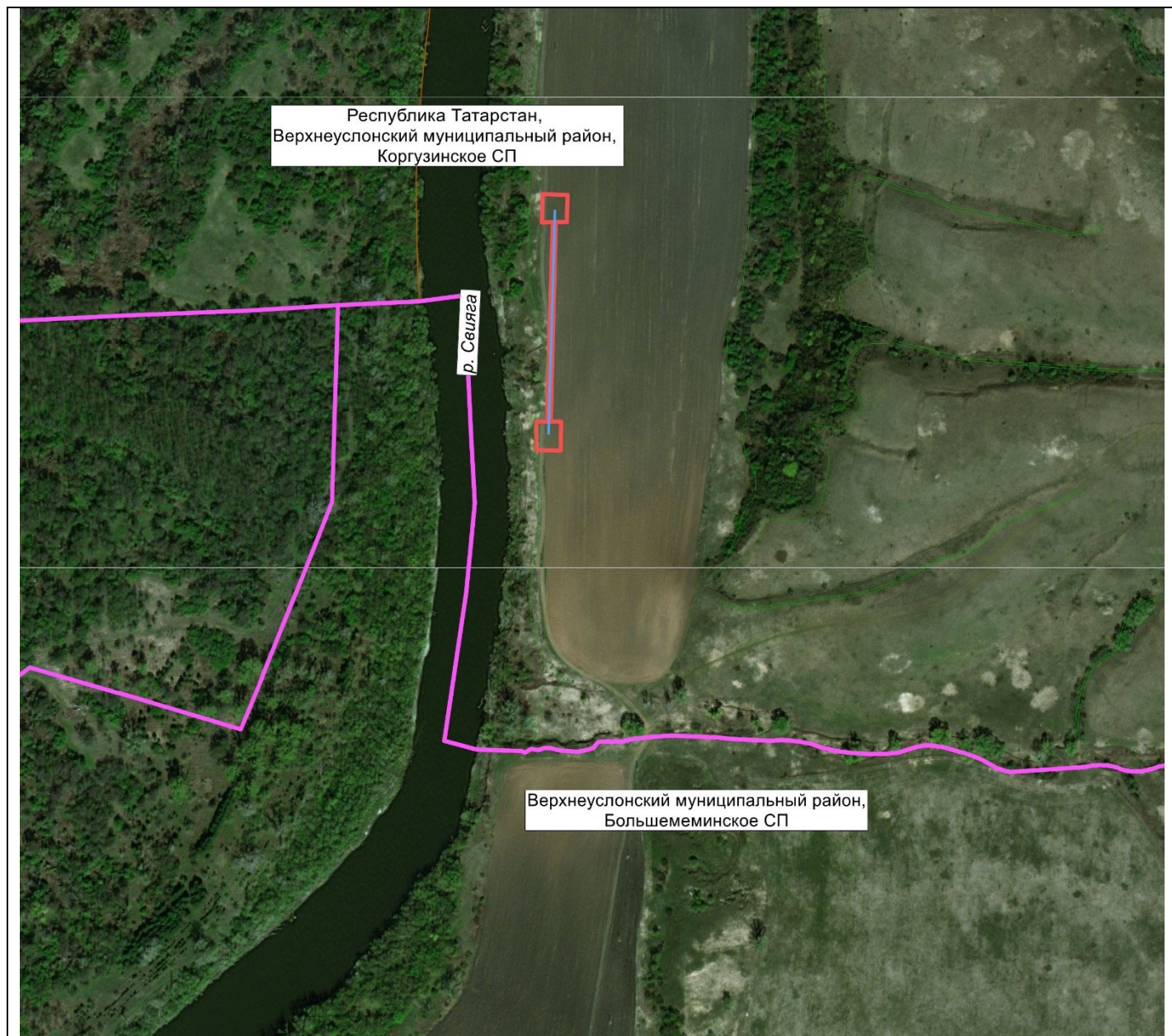
Раздел 3

Сведения о местоположении измененных (уточненных) границ объекта							
1. Система координат МСК-16							
2. Сведения о характерных точках границ объекта							
Обозначение характерных точек границ	Существующие координаты, м		Измененные (уточненные) координаты, м		Метод определения координат характерной точки	Средняя квадратическая погрешность положения характерной точки (M <sub>t</sub> ), м	Описание обозначения точки на местности (при наличии)
	X	Y	X	Y			
1	2	3	4	5	6	7	8
-	-	-	-	-	-	-	-
3. Сведения о характерных точках части (частей) границы объекта							
-	-	-	-	-	-	-	-

## Раздел 4

Схема расположения границ публичного сервитута в целях размещения  
объекта электросетевого хозяйства местного значения  
«ВЛ 10 кВ ф.02 (отпайка на КТП - 0216) ПС Майданы»

Обзорная схема границ объекта



Масштаб 1 : 8 000

Используемые условные знаки и обозначения:

- граница объекта
- граница муниципального образования (сельского поселения);
- проектное положение инженерного сооружения (ось);

# Схема границ объекта

Республика Татарстан,  
Верхнеуслонский муниципальный район,  
Коргузинское СП

1 2  
12 11 4 3

16:15:080401:15  
16:15:000000:64

9 10 5 6  
8 7

Масштаб 1 : 2000

Используемые условные знаки и обозначения:

16:15:080401:15 - кадастровый номер земельного участка;

— граница земельного участка;

— положение инженерного сооружения (ось);

— граница муниципального образования;

● 1 - обозначение и номер характерной точки границы

— граница объекта;

— граница кадастрового квартала;

Лист согласования к документу № 764 от 19.07.2021  
Инициатор согласования: Соболева С.А. Ведущий специалист  
Согласование инициировано: 16.07.2021 14:07

**Лист согласования**

Тип согласования: **смешанное**

№	ФИО	Срок согласования	Результат согласования	Замечания
Тип согласования: <b>параллельное</b>				
1	Салихов Е.М.		Согласовано 16.07.2021 - 16:07	-
2	Потапова Л.П.		Согласовано 19.07.2021 - 14:33	-
3	Мингазов З.З.		Согласовано 16.07.2021 - 14:26	-
4	Черменский М.М.		Согласовано 16.07.2021 - 15:53	-
Тип согласования: <b>последовательное</b>				
5	Шакиров И.И.		 Подписано 19.07.2021 - 16:11	-