

РЕШЕНИЕ

22 января 2021 года

г. Буинск

КАРАР

№ 1-7

Об утверждении Генерального плана
Чувашско-Кищаковского сельского
поселения Буинского муниципального
района Республики Татарстан

В соответствии со ст. 14 Федерального закона от 6 октября 2003 года № 131-ФЗ «Об общих принципах организации местного самоуправления в Российской Федерации», ст.ст. 23-25, 28 Градостроительного кодекса Российской Федерации, Уставом муниципального образования Буинский муниципальный район Республики Татарстан, Совет Буинского муниципального района Республики Татарстан

РЕШИЛ:

1. Утвердить Генеральный план Чувашско-Кищаковского сельского поселения Буинского муниципального района Республики Татарстан (прилагается).
2. Решение Чувашско-Кищаковского сельского поселения Буинского муниципального района РТ от 20.12.2012 № 4-28 «О генеральном плане Чувашско-Кищаковского сельского поселения Буинского муниципального района» признать утратившим силу.
3. Настоящее Решение вступает в законную силу с момента официального опубликования и подлежит размещению на Официальном портале правовой информации Республики Татарстан (<http://pravo.tatarstan.ru>), а также на Портале муниципальных образований Республики Татарстан в информационно-телекоммуникационной сети Интернет (<http://buinsk.tatarstan.ru>).
4. Контроль за исполнением настоящего решения оставляю за собой.

Глава Буинского
муниципального района,
председатель Совета

Р.Р. Камартинов

**ГЕНЕРАЛЬНЫЙ ПЛАН
ЧУВАШКО-КИЩАКОВСКОГО СЕЛЬСКОГО ПОСЕЛЕНИЯ
БУИНСКОГО МУНИЦИПАЛЬНОГО РАЙОНА
РЕСПУБЛИКИ ТАТАРСТАН**

УТВЕРЖДАЕМАЯ ЧАСТЬ

Том 1

Положения о территориальном планировании

2020 год

СОДЕРЖАНИЕ

СОСТАВ ПРОЕКТА	4
1. ВВЕДЕНИЕ	5
1.1. Цели и задачи генерального плана	5
2. ПОЛОЖЕНИЯ О ТЕРРИТОРИАЛЬНОМ ПЛАНИРОВАНИИ	6
2.1. Сведения о видах, назначении и наименованиях планируемых для размещения объектов местного значения поселения, местного значения муниципального района, регионального значения, федерального значения, их основные характеристики и местоположение	6
2.2. Функциональные зоны	7
2.3. Характеристика зон с особыми условиями использования территории в случае, когда установление таких зон требуется в связи с размещением планируемых объектов	9
3. ГРАНИЦЫ НАСЕЛЕННЫХ ПУНКТОВ	10

СОСТАВ ПРОЕКТА

Генеральный план Чувашско-Кищаковского сельского поселения Буинского муниципального района Республики Татарстан разработан в составе:

Утверждаемая часть

Текстовые материалы:

№ п/п	Наименование	Том
1	Положения о территориальном планировании	1

Графические материалы:

№ листа	Наименование	Том	Масштаб
1	Карта планируемого размещения объектов местного значения поселения	2	1:10 000
2	Карта функциональных зон поселения	2	1:10 000
3	Карта границ населенных пунктов	2	1:10 000

Приложение

№ п/п	Наименование	Том
1	Сведения о границах населенных пунктов	–

Материалы по обоснованию генерального плана

Текстовые материалы:

№ п/п	Наименование	Том
1	Пояснительная записка	3

Графические материалы:

№ листа	Наименование	Том	Масштаб
1	Карта современного использования территории поселения	4	1:10 000
2	Карта границ зон с особыми условиями использования территории (существующее положение)	4	1:10 000
3	Карта границ зон с особыми условиями использования территории (проектное предложение)	4	1:10 000

1. ВВЕДЕНИЕ

Настоящий проект разрабатывается взамен Генерального плана Чувашско-Кищаковского сельского поселения, утвержденного Решением Совета Чувашско-Кищаковского сельского поселения Буинского муниципального района Республики Татарстан № 4-28 от 20.12.2012 г.

Заказчик проекта – Исполнительный комитет Чувашско-Кищаковского сельского поселения Буинского муниципального района Республики Татарстан.

Разработчик проекта – общество с ограниченной ответственностью «Максима».

Проект подготовлен на расчетный срок до 2040 г., этапы реализации не установлены.

1.1. Цели и задачи генерального плана

Основными целями разработки генерального плана являются:

- определение направления и обеспечение градостроительного развития поселения;
- обеспечение сельского поселения градостроительной документацией местного уровня.

К задачам проекта относятся:

- комплексная оценка территории сельского поселения;
- корректировка границ населенных пунктов;
- функциональное зонирование территории поселения, установление параметров функциональных зон;
- определение территорий для возможного жилищного строительства;
- развитие сферы обслуживания населения.

Проектные решения генерального плана являются основой для формирования или корректировки планов социально-экономического развития Чувашско-Кищаковского сельского поселения и Буинского муниципального района, подготовки правил землепользования и застройки, планировки территории.

2. ПОЛОЖЕНИЯ О ТЕРРИТОРИАЛЬНОМ ПЛАНИРОВАНИИ

2.1. Сведения о видах, назначении и наименованиях планируемых для размещения объектов местного значения поселения, местного значения муниципального района, регионального значения, федерального значения, их основные характеристики и местоположение

Таблица 1

№ на карте	Вид	Назначение и наименование	Основные характеристики	Местоположение	Функциональная зона
Объекты местного значения поселения					
1	спортивное сооружение	Плоскостное сооружение	проектная мощность - 962 кв. м	с. Чувашские Кищаки	общественно-деловая зона
2	спортивное сооружение	Плоскостное сооружение	проектная мощность - 364 кв. м	с. Новоселки	общественно-деловая зона
3	объект торговли, общественно-о питания	Предприятие торговли	проектная мощность - 10 кв. м торг. площади	с. Новоселки	общественно-деловая зона
4	объект торговли, общественно-о питания	Предприятие торговли	проектная мощность - 20 кв. м торг. площади	с. Таковары	общественно-деловая зона
5	кладбище	Кладбище (расширение)	площадь расширения - 0,6711 га	к северу от с. Таковары	зона кладбищ
Объекты местного значения муниципального района					
Размещение объектов не планируется					
Объекты регионального (республиканского) значения					
Размещение объектов не планируется					
Объекты федерального значения					
Размещение объектов не планируется					

2.2. Функциональные зоны

Таблица 2

Наименование зоны	Функциональное назначение зоны	Параметры зоны	Коды возможных видов разрешенного использования земельных участков в зоне *
Зона застройки индивидуальными жилыми домами	- индивидуальная жилая застройка; - объекты социального, общественного и делового назначения, инженерной инфраструктуры, занимающие незначительные территории и располагаемые на территории жилой застройки	предельное количество этажей основного строения: 3 (включая мансардный); коэффициент застройки: до 0,3	2.1; 2.2; 2.3; 2.7; 2.7.1; 12.0
Общественно-деловая зона	объекты культуры, образования, спорта, здравоохранения, социального обеспечения, торговли, общественного питания, бытового и гостиничного обслуживания; административные, научно-исследовательские учреждения; культовые здания	предельное количество этажей основного строения: 5 (включая мансардный); предельная высота основного строения: 20 м; коэффициент застройки: до 1	2.7; 2.7.1; 3.0; 4.0; 5.1; 12.0 - 12.1
Производственная зона сельскохозяйственных предприятий и объектов обеспечения сельского хозяйства	- объекты сельскохозяйственного производства IV и V классов опасности; - объекты сельскохозяйственного производства иных классов опасности при условии использования передовых технологических решений при производстве и разработки проекта санитарно-защитной зоны	коэффициент застройки: до 0,8	1.7 - 1.18
	- объекты обеспечения сельского хозяйства	коэффициент застройки: до 0,6	

<p>Зона инженерной инфраструктуры и коммунального обслуживания</p>	<ul style="list-style-type: none"> - объекты электро-, газо-, тепло-, водоснабжения, водоотведения населенных пунктов; - антенно-мачтовые сооружения, объекты связи; - гидротехнические сооружения; - объекты на магистральных трубопроводах; - объекты обеспечения пожарной безопасности; - мусороперерабатывающие предприятия; - объекты хранения и переработки снега 	<p>не устанавливаются</p>	<p>3.1; 3.9.1; 6.7 - 6.8; 7.5; 11.3; 12.2</p>
<p>Зона транспортной инфраструктуры</p>	<ul style="list-style-type: none"> - автомобильные дороги с твердым покрытием; - вокзалы, станции автомобильного транспорта; - автомобильные заправочные станции - объекты обслуживания автотранспорта, придорожного сервиса - объекты хранения транспорта; - железнодорожные вокзалы и станции; - причалы, пристани, речные вокзалы; - аэропорты, аэродромы, взлетно-посадочные полосы и площадки 	<p>не устанавливаются</p>	<p>2.7.1; 4.9; 4.9.1; 5.4; 7.1 - 7.4; 12.0</p>
<p>Зона кладбищ</p>	<ul style="list-style-type: none"> - кладбища 	<p>не устанавливаются</p>	<p>12.1</p>
<p>Иные зоны</p>	<ul style="list-style-type: none"> - самосевные зеленые насаждения в населенных пунктах; - прочие территории населенных пунктов 	<p>не устанавливаются</p>	<p>9.1; 12.0</p>

Зона сельскохозяйственных угодий	<ul style="list-style-type: none"> - сельскохозяйственные угодья; - летние лагеря, загоны для скота; - автомобильные дороги с переходным покрытием, без покрытия на территории сельскохозяйственных угодий; - полевые дороги 	не устанавливаются	1.1; 1.19 – 1.20
Зона лесов, иной растительности	<ul style="list-style-type: none"> - леса; - вырубки; - кустарниковая растительность вне населенных пунктов; - автомобильные дороги с переходным покрытием, без покрытия на территории лесов; - лесные дороги 	не устанавливаются	1.17; 10.0
Зона акваторий	<ul style="list-style-type: none"> - поверхностные водные объекты; - болота 	не устанавливаются	11.0

* установлены в соответствии с Классификатором видов разрешенного использования земельных участков, утвержденным Приказом Минэкономразвития России от 01.09.2014 г. № 540 «Об утверждении классификатора видов разрешенного использования земельных участков» (в редакции Приказа Минэкономразвития России от 04.02.2019 г. № 44)

2.3. Характеристика зон с особыми условиями использования территории в случае, когда установление таких зон требуется в связи с размещением планируемых объектов

Сведения о зонах с особыми условиями использования территории, установление которых требуется в связи с размещением планируемых объектов, их характеристики приведены в таблице 3.

Таблица 3

Наименование зоны	Наименование источника	Размер зоны, м
Санитарно-защитная зона	Кладбище (расширение)	50

Размер и конфигурация зон с особыми условиями использования территории могут быть уточнены в связи с разработкой проектов данных зон.

3. ГРАНИЦЫ НАСЕЛЕННЫХ ПУНКТОВ

Существующие границы населенных пунктов установлены Генеральным планом Чувашско-Кишаковского сельского поселения, утвержденным Решением Совета Чувашско-Кишаковского сельского поселения Буинского муниципального района Республики Татарстан № 4-28 от 20.12.2012 г.

Сведения о границах населенных пунктов в Едином государственном реестре недвижимости отсутствуют.

Для реализации положений настоящего проекта требуется изменение границ населенных пунктов с. Чувашские Кищаки и с. Новоселки. Изменение границы с. Таковары не предусматривается.

Существующие и планируемые границы населенных пунктов отображены на Карте границ населенных пунктов в составе графических материалов настоящего проекта.

Участки территорий, в отношении которых предусматриваются изменения границ населенных пунктов, представлены в таблице 4 и на Карте границ населенных пунктов.

Таблица 4

Населенный пункт	№ участка на карте	Площадь, га
с. Чувашские Кищаки	1	-1,684
	2	+1,447
	3	-0,027
с. Новоселки	4	-3,027
	5	-0,073
	6	-0,041
	7	-0,02
	8	-0,001

**ГЕНЕРАЛЬНЫЙ ПЛАН
ЧУВАШСКО-КИЩАКОВСКОГО СЕЛЬСКОГО ПОСЕЛЕНИЯ
БУИНСКОГО МУНИЦИПАЛЬНОГО РАЙОНА
РЕСПУБЛИКИ ТАТАРСТАН**

МАТЕРИАЛЫ ПО ОБОСНОВАНИЮ ГЕНЕРАЛЬНОГО ПЛАНА

Том 3

Пояснительная записка

2020 год

СОДЕРЖАНИЕ

СОСТАВ ПРОЕКТА	14
1. ВВЕДЕНИЕ	15
1.1. Цели и задачи генерального плана	15
1.2. Сведения о планах и программах комплексного социально-экономического развития, градостроительной документации и используемых материалах.....	15
1.3. Краткая характеристика поселения	17
2. АНАЛИЗ СОВРЕМЕННОГО СОСТОЯНИЯ И ИСПОЛЬЗОВАНИЯ ТЕРРИТОРИИ ПОСЕЛЕНИЯ. ОБОСНОВАНИЕ МЕРОПРИЯТИЙ ГЕНЕРАЛЬНОГО ПЛАНА	18
2.1. Жилищный фонд.....	18
2.2. Объекты социального, общественного и делового назначения	18
2.3. Предприятия и объекты промышленности.....	23
2.3.1. Объекты промышленного производства	23
2.3.2. Предприятия и объекты добывающей промышленности	23
2.4. Предприятия и объекты сельского хозяйства, рыболовства и рыбоводства	24
2.4.1. Предприятия сельскохозяйственного производства, рыболовства и рыбоводства	24
2.4.2. Объекты обеспечения сельского хозяйства	24
2.5. Складские объекты	24
2.6. Кладбища, объекты специального назначения.....	24
2.7. Объекты отдыха и туризма	27
2.8. Транспортная инфраструктура.....	27
2.8.1. Автомобильный транспорт	27
2.8.2. Железнодорожный транспорт	28
2.8.3. Водный транспорт	28
2.8.4. Воздушный транспорт	28
2.8.5. Трубопроводный транспорт	28
2.9. Инженерная инфраструктура и коммунальное обслуживание.....	28
2.9.1. Магистральные инженерные коммуникации	28
2.9.2. Электроснабжение	29
2.9.3. Газоснабжение	29
2.9.4. Водоснабжение	29
2.9.5. Водоотведение	30
2.9.6. Теплоснабжение	30
2.9.7. Связь	30
2.9.8. Организация вывоза коммунальных отходов	31
2.9.9. Пожарная безопасность	31
3. ГРАНИЦЫ НАСЕЛЕННЫХ ПУНКТОВ	32
3.1. Обоснование изменения границ населенных пунктов.....	32
3.2. Перечни земельных участков, включаемых в границы населенных пунктов, исключаемых из границ населенных пунктов.....	33
4. ОБЪЕКТЫ КУЛЬТУРНОГО НАСЛЕДИЯ	36

5. ОСОБО ОХРАНЯЕМЫЕ ПРИРОДНЫЕ ТЕРРИТОРИИ.....	37
6. ЗОНЫ С ОСОБЫМИ УСЛОВИЯМИ ИСПОЛЬЗОВАНИЯ ТЕРРИТОРИИ	38
7. СВЕДЕНИЯ О ТЕРРИТОРИЯХ, ВХОДЯЩИХ В ЛЕСНОЙ ФОНД, ГРАНИЦАХ ЛЕСНИЧЕСТВ	40
8. ПРИРОДНЫЕ УСЛОВИЯ И ЭКОЛОГИЧЕСКАЯ СИТУАЦИЯ	41
8.1. Природные условия и ресурсы.....	41
8.1.1. Рельеф	41
8.1.2. Полезные ископаемые	41
8.1.3. Гидрогеологические условия	41
8.1.4. Поверхностные и подземные воды	41
8.1.5. Климатическая характеристика	41
8.1.6. Инженерно-геологические условия	43
8.1.7. Ландшафт, почвенный покров, растительность	43
8.2. Оценка состояния окружающей среды	43
8.2.1. Состояние атмосферного воздуха	43
8.2.2. Состояние водных ресурсов	43
8.2.3. Состояние почвенного покрова и земельных ресурсов	44
8.2.4. Отходы производства и потребления, биологические отходы	44
8.2.5. Физические факторы воздействия	44
8.2.6. Состояние зеленых насаждений	44
8.3. Мероприятия по оптимизации экологической ситуации	45
9. ПЕРЕЧЕНЬ И ХАРАКТЕРИСТИКА ОСНОВНЫХ ФАКТОРОВ РИСКА ВОЗНИКНОВЕНИЯ ЧРЕЗВЫЧАЙНЫХ СИТУАЦИЙ ПРИРОДНОГО И ТЕХНОГЕННОГО ХАРАКТЕРА	48
9.1. Перечень возможных источников чрезвычайных ситуаций природного характера, которые могут оказывать воздействие на территорию поселения.....	48
9.2. Перечень источников чрезвычайных ситуаций техногенного характера на территории поселения, а также вблизи территории поселения.....	51
9.3. Перечень возможных источников чрезвычайных ситуаций биолого-социального характера на территории поселения	54
9.4. Перечень мероприятий по обеспечению пожарной безопасности.....	54
10. ОСНОВНЫЕ ТЕХНИКО-ЭКОНОМИЧЕСКИЕ ПОКАЗАТЕЛИ.....	56

СОСТАВ ПРОЕКТА

Генеральный план Чувашско-Кищаковского сельского поселения Буинского муниципального района Республики Татарстан разработан в составе:

Утверждаемая часть

Текстовые материалы:

№ п/п	Наименование	Том
1	Положения о территориальном планировании	1

Графические материалы:

№ листа	Наименование	Том	Масштаб
1	Карта планируемого размещения объектов местного значения поселения	2	1:10 000
2	Карта функциональных зон поселения	2	1:10 000
3	Карта границ населенных пунктов	2	1:10 000

Приложение

№ п/п	Наименование	Том
1	Сведения о границах населенных пунктов	—

Материалы по обоснованию генерального плана

Текстовые материалы:

№ п/п	Наименование	Том
1	Пояснительная записка	3

Графические материалы:

№ листа	Наименование	Том	Масштаб
1	Карта современного использования территории поселения	4	1:10 000
2	Карта границ зон с особыми условиями использования территории (существующее положение)	4	1:10 000
3	Карта границ зон с особыми условиями использования территории (проектное предложение)	4	1:10 000

1. ВВЕДЕНИЕ

Настоящий проект разрабатывается взамен Генерального плана Чувашско-Кишаковского сельского поселения, утвержденного Решением Совета Чувашско-Кишаковского сельского поселения Буинского муниципального района Республики Татарстан № 4-28 от 20.12.2012 г.

Заказчик проекта – Исполнительный комитет Чувашско-Кишаковского сельского поселения Буинского муниципального района Республики Татарстан.

Разработчик проекта – общество с ограниченной ответственностью «Максима».

Проект подготовлен на расчетный срок до 2040 г., этапы реализации не установлены.

1.1. Цели и задачи генерального плана

Основными целями разработки генерального плана являются:

- определение направления и обеспечение градостроительного развития поселения;
- обеспечение сельского поселения градостроительной документацией местного уровня.

К задачам проекта относятся:

- комплексная оценка территории сельского поселения;
- корректировка границ населенных пунктов;
- функциональное зонирование территории поселения, установление параметров функциональных зон;
- определение территорий для возможного жилищного строительства;
- развитие сферы обслуживания населения.

Проектные решения генерального плана являются основой для формирования или корректировки планов социально-экономического развития Чувашско-Кишаковского сельского поселения и Буинского муниципального района, подготовки правил землепользования и застройки, планировки территории.

1.2. Сведения о планах и программах комплексного социально-экономического развития, градостроительной документации и используемых материалах

Настоящий проект генерального плана Чувашско-Кишаковского сельского поселения Буинского муниципального района Республики Татарстан подготовлен в соответствии с требованиями следующих нормативных правовых актов Российской Федерации и Республики Татарстан:

- Градостроительный кодекс Российской Федерации от 29.12.2004 г. № 190-ФЗ;
- Земельный кодекс Российской Федерации от 25.10.2001 г. № 136-ФЗ;
- Лесной кодекс Российской Федерации от 04.12.2006 г. № 200-ФЗ;
- Водный кодекс Российской Федерации от 03.06.2006 г. № 74-ФЗ;
- Федеральный закон от 06.10.2003 г. № 131-ФЗ «Об общих принципах организации местного самоуправления в Российской Федерации»;
- Постановление Правительства РФ от 09.06.2006 г. № 363 «Об информационном обеспечении градостроительной деятельности»;
- Закон Республики Татарстан от 25.12.2010 г. № 98-ЗРТ «О градостроительной деятельности в Республике Татарстан»;
- Закон Республики Татарстан «Об установлении границ территорий и статусе муниципального образования «Буинский муниципальный район» и муниципальных образований в его составе» № 17-ЗРТ от 31.01.2005 г. (в редакции Закона № 150-ЗРТ от 24.12.2014 г.);
- Постановление Кабинета Министров Республики Татарстан «Об установлении уровня социальных гарантий обеспеченности общественной инфраструктурой, социальными услугами до 2024 года» от 26.01.2009 г. № 42 (в редакции от 28.08.2019 г.);

– Территориальная схема в области обращения с отходами, в том числе с твердыми коммунальными отходами, Республики Татарстан, утвержденная Постановлением Кабинета Министров Республики Татарстан от 13.03.2018 г. № 149.

При подготовке генерального плана использовались следующие нормативные документы:

- СП 42.13330.2016 Актуализированная редакция СНиП 2.07.01-89* «Градостроительство. Планировка и застройка городских и сельских поселений»;
- СП 31.13330.2012 Актуализированная редакция СНиП 2.04.02-84* «Водоснабжение. Наружные сети и сооружения»;
- СанПиН 2.2.1/2.1.1.1200-03 «Санитарно-эпидемиологические правила и нормативы»;
- Республиканские нормативы градостроительного проектирования Республики Татарстан, утвержденные Постановлением Кабинета Министров Республики Татарстан № 1071 от 27.12.2013 г.

Настоящий проект подготовлен с учетом положений следующих планов и программ социально-экономического развития:

- Стратегия социально-экономического развития Республики Татарстан до 2030 г., утвержденная Законом Республики Татарстан «Об утверждении Стратегии социально-экономического развития Республики Татарстан до 2030 г.» от 17.06.2015 г. № 40-ЗРТ (далее – Стратегия);
- Стратегия социально-экономического развития Буинского муниципального района Республики Татарстан на 2016 – 2021 гг. и плановый период до 2030 г., утвержденная Решением Совета Буинского муниципального района Республики Татарстан от 15.07.2016 г. № 4-9.

Согласно Стратегии территория Буинского муниципального района является территорией осуществления следующих проектов: проект по управлению отходами в Казанской экономической зоне.

Мероприятия, предусматриваемые генеральным планом, не противоречат вышеуказанным проектам Стратегии.

Документы территориального планирования, действующие на территории поселения:

- Схема территориального планирования Российской Федерации в области здравоохранения, утвержденная Распоряжением Правительства Российской Федерации № 2607-р от 28.12.2012 г.;
- Схема территориального планирования Российской Федерации в области высшего профессионального образования, утвержденная Распоряжением Правительства Российской Федерации № 247-р от 26.02.2013 г.;
- Схема территориального планирования Российской Федерации в области федерального транспорта, утвержденная Распоряжением Правительства Российской Федерации № 384-р от 19.03.2013 г. (в редакции, утвержденной Распоряжением Правительства Российской Федерации № 1610-р от 02.08.2018 г.);
- Схема территориального планирования Российской Федерации в области трубопроводного транспорта, утвержденная Распоряжением Правительства Российской Федерации № 1416-р от 13.08.2013 г. (в редакции, утвержденной Распоряжением Правительства Российской Федерации № 2104-р от 18.09.2019 г.);
- Схема территориального планирования Российской Федерации в области энергетики, утвержденная Распоряжением Правительства Российской Федерации № 2084-р от 11.11.2013 г. (в редакции, утвержденной Распоряжением Правительства Российской Федерации № 1651-р от 25.07.2019 г.);
- Схема территориального планирования Российской Федерации в области обороны и безопасности, утвержденная Указом Президента Российской Федерации № 615сс от 10.12.2015 г.;
- Схема территориального планирования Республики Татарстан, утвержденная Постановлением Кабинета Министров Республики Татарстан № 134 от 21.02.2011 г. (в

редакции, утвержденной Постановлением Кабинета Министров Республики Татарстан № 569 от 09.07.2020 г.;

– Схема территориального планирования Буинского муниципального района Республики Татарстан, утвержденная Решением Совета Буинского муниципального района № 3-27 от 20.12.2012 г.;

– Генеральный план Чувашско-Кищаковского сельского поселения, утвержденный Решением Совета Чувашско-Кищаковского сельского поселения Буинского муниципального района Республики Татарстан № 4-28 от 20.12.2012 г.

При подготовке генерального плана были использованы:

- материалы дистанционного зондирования земли – космический снимок;
- данные кадастрового учета Управления Федеральной службы государственной регистрации, кадастра и картографии по Республике Татарстан;
- данные Федеральной службы государственной статистики.

1.3. Краткая характеристика поселения

Чувашско-Кищаковское сельское поселение располагается в южной части Буинского муниципального района. Его площадь составляет 3550,591 га.

Граница Чувашско-Кищаковского сельского поселения установлена Законом Республики Татарстан «Об установлении границ территорий и статусе муниципального образования «Буинский муниципальный район» и муниципальных образований в его составе» № 17-ЗРТ от 31.01.2005 г. (в редакции Закона № 150-ЗРТ от 24.12.2014 г.).

Сведения о границе поселения представлены в Едином государственном реестре недвижимости.

На территории поселения располагаются следующие населенные пункты:

- с. Чувашские Кищаки (административный центр сельского поселения);
- с. Новоселки;
- с. Таковары.

Численность постоянного населения на 01.01.2020 г. составляет 627 человек, в том числе:

- в с. Чувашские Кищаки: 336 человек;
- в с. Новоселки: 69 человек;
- в с. Таковары: 222 человек.

Информация указана на основании сведений органов местного самоуправления.

2. АНАЛИЗ СОВРЕМЕННОГО СОСТОЯНИЯ И ИСПОЛЬЗОВАНИЯ ТЕРРИТОРИИ ПОСЕЛЕНИЯ. ОБОСНОВАНИЕ МЕРОПРИЯТИЙ ГЕНЕРАЛЬНОГО ПЛАНА

2.1. Жилищный фонд

Существующее положение

Жилая застройка поселения представлена одно- и двухэтажными индивидуальными жилыми домами, многоквартирная жилая застройка отсутствует.

Общий объем жилищного фонда поселения по состоянию на 01.01.2020 г. составляет 24,6 тыс. кв. м площади жилья.

Информация указана на основании сведений Федеральной службы государственной статистики.

Показатель обеспеченности постоянного населения жильем составляет 39,23 кв. м/чел.

Проектное предложение

Генеральным планом предусматривается выделение территорий для возможного жилищного строительства общей площадью 3,78 га, обусловленное формированием функциональной зоны застройки индивидуальными жилыми домами, в том числе:

- в южной части с. Новоселки: 1,75 га;
- в юго-западной части с. Новоселки: 2,03 га.

Прирост объема жилищного фонда, связанный с возможным освоением указанных территорий, может составить 1,89 тыс. кв. м площади жилья. Определение прироста объема жилищного фонда основано на условно принятых показателях: площади земельного участка под индивидуальное жилищное строительство, равной 1500 кв. м (15 соткам) и площади жилого дома, равной 100 кв. м; нормативном соотношении территорий различного функционального назначения в составе жилых образований коттеджной застройки (для коттеджного поселка доля жилой застройки составляет 75 %), установленном СП 42.13330.2011 Актуализированная редакция СНиП 2.07.01-89*. «Градостроительство. Планировка и застройка городских и сельских поселений».

Развитие жилищного строительства также возможно за счет повышения плотности застройки и освоения неиспользуемых территорий.

2.2. Объекты социального, общественного и делового назначения

Существующее положение

Сведения об основных объектах и учреждениях социального, общественного и делового назначения, представленных на территории Чувашско-Кищаковского сельского поселения, представлены в таблице 1. Данные сведения приведены по состоянию на 01.01.2020 г.

Таблица 1

№ на карте	Наименование	Местоположение	Проектная мощность	
ОБЪЕКТЫ ОБРАЗОВАНИЯ				
1	дошкольная образовательная организация	Детский сад	с. Чувашские Кищаки, Адрес: ул. Школьная, д. 14	20 мест
2	общеобразовательная организация	Средняя общеобразовательная школа	с. Чувашские Кищаки, Адрес: ул. Полевая, д. 1	320 мест

3	организация дополнительного образования	Кружки детского творчества при общеобразовательной школе	с. Чувашские Кищаки, Адрес: ул. Полевая, д. 1	40 мест
ОБЪЕКТЫ ЗДРАВООХРАНЕНИЯ				
4	подразделение медицинской организации, оказывающей первичную медико-санитарную помощь	Фельдшерско-акушерский пункт	с. Чувашские Кищаки, Адрес: ул. Ленина, д. 39	15 пос./см.
5	подразделение медицинской организации, оказывающей первичную медико-санитарную помощь	Фельдшерско-акушерский пункт	с. Таковары, Адрес: ул. Школьная, д. 12	15 пос./см.
6	подразделение медицинской организации, оказывающей первичную медико-санитарную помощь	Фельдшерско-акушерский пункт	с. Новоселки, Адрес: ул. Шоссейная, д. 2	15 пос./см.
ОБЪЕКТЫ КУЛЬТУРЫ				
7	объект культурно-досугового (клубного) типа	Сельский дом культуры	с. Чувашские Кищаки, Адрес: ул. Ленина, д. 39	100 мест
8	объект культурно-досугового (клубного) типа	Сельский клуб	с. Таковары, Адрес: ул. Школьная, д. 12	50 мест
9	объект культурно-просветительного назначения	Сельская библиотека	с. Чувашские Кищаки, Адрес: ул. Ленина, д. 39	12000 экз.
ОБЪЕКТЫ ФИЗИЧЕСКОЙ КУЛЬТУРЫ И СПОРТА				
10	объект спорта	Спортивный зал при общеобразовательной школе	с. Чувашские Кищаки, Адрес: ул. Полевая, д. 1	162 кв. м площади пола
-	спортивное сооружение	не представлены		
ОБЪЕКТЫ ОБСЛУЖИВАНИЯ НАСЕЛЕНИЯ, АДМИНИСТРАТИВНЫЕ, РЕЛИГИОЗНЫЕ И ПРОЧИЕ ОБЪЕКТЫ СОЦИАЛЬНОГО, ОБЩЕСТВЕННОГО И ДЕЛОВОГО НАЗНАЧЕНИЯ				
11	объект почтовой связи	Отделение почтовой связи	с. Чувашские Кищаки, Адрес: ул. Ленина, д. 43	-
-	объект охраны общественного порядка	не представлены		

12	объект торговли, общественного питания	Объекты розничной торговли	–	–
13	административное здание	Здание Совета сельского поселения	с. Чувашские Кищаки, Адрес: ул. Ленина, д. 43	–

Обеспечение населения больничными учреждениями, а также скорой медицинской помощью осуществляется Центральной районной больницей г. Буинск. Расстояние от административного центра Чувашско-Кищаковского сельского поселения до Центральной районной больницы составляет около 28 км (время приезда автомобиля скорой помощи – около 28 мин.).

Оценка фактического уровня обеспеченности основными объектами социального, общественного и делового назначения населения сельского поселения приведена в таблице 2.

Таблица 2

Тип объектов	Суммарная фактическая мощность объектов		Фактический уровень обеспеченности, %	Недостающие мощности объектов, необходимые для достижения требуемого уровня обеспеченности	
	значение	ед. измерения		значение	ед. измерения
Учреждения общего образования	320	мест	383	–	мест
Учреждения дошкольного образования	20	мест	263	–	мест
Учреждения дополнительного образования	40	мест	58	29	мест
Амбулаторно-поликлинические учреждения	45	пос. в смену	395	–	пос. в смену
Клубные учреждения	150	мест	80	38	мест
Сельские библиотеки	12000	экземпляров	255	–	экземпляров
Спортивные залы	162	кв. м площади пола	74	57	кв. м площади пола
Спортивные (плоскостные) сооружения	0	кв. м	0	1223	кв. м

Определение уровня обеспеченности населения объектами обслуживания осуществлялось на основании нормативов, рекомендуемых СП 42.13330.2011 «Градостроительство. Планировка и застройка городских и сельских поселений», а также Постановлением Кабинета Министров Республики Татарстан от 26.01.2009 г. № 42 «Об установлении уровня социальных гарантий обеспеченности общественной инфраструктурой, социальными услугами до 2024 года».

Проектное предложение

Для улучшения качества обслуживания населения объектами социального, общественного и делового назначения генеральным планом предусматривается размещение ряда объектов, сведения о которых приведены в таблице 3.

Таблица 3

Статус объекта	Наименование объекта	Основные характеристики	Местоположение	Обоснование размещения
местного значения поселения	Плоскостное сооружение	проектная мощность - 962 кв. м	с. Чувашские Кищаки	достижение требуемого уровня обеспеченности населения
	Плоскостное сооружение	проектная мощность - 364 кв. м	с. Новоселки	соответствующими объектами; инициатива органов местного самоуправления
	Предприятие торговли	проектная мощность - 10 кв. м торг. площади	с. Новоселки	инициатива органов местного самоуправления;
	Предприятие торговли	проектная мощность - 20 кв. м торг. площади	с. Таковары	улучшение качества обслуживания населения объектами торговли

На основании анализа существующего уровня обеспеченности населения основными объектами социального, общественного и делового назначения также выделяется ряд мероприятий по строительству и реконструкции таких объектов, а также организационных мероприятий, необходимых для достижения нормативного уровня обеспеченности населения данными объектами. Указанные мероприятия приведены в таблице 4.

Таблица 4

Тип объектов	Проектная мощность		Мероприятия
	значение	ед. измерения	
Учреждения дополнительного образования	30	мест	Организация дополнительных кружков детского творчества при общеобразовательной школе в с. Чувашские Кищаки
Клубные учреждения	50	мест	Реконструкция сельского клуба в с. Таковары с увеличением проектной мощности до 100 мест
Спортивные залы	126	кв. м площади пола	Реконструкция спортивного зала при общеобразовательной школе в с. Чувашские Кищаки с увеличением проектной мощности до 288 кв. м площади пола

Примечание.

Реализация указанных мероприятий может быть осуществлена при наличии финансирования

Оценка планируемого уровня обеспеченности основными объектами социального, общественного и делового назначения населения сельского поселения с учетом мероприятий по размещению таких объектов, а также рекомендаций по достижению требуемого уровня обеспеченности приведена в таблице 5.

Таблица 5

Тип объектов	Суммарная мощность существующих и планируемых объектов		Итоговый уровень обеспеченности в результате реализации мероприятий, %
	значение	ед. измерения	
Учреждения общего образования	320	мест	383 *
Учреждения дошкольного образования	20	мест	263 *
Учреждения дополнительного образования	70	мест	102 **
Амбулаторно-поликлинические учреждения	45	пос. в смену	395 *
Клубные учреждения	200	мест	106 **
Сельские библиотеки	12000	экз.	255 *
Спортивные залы	288	кв. м площади пола	131 **
Спортивные (плоскостные) сооружения	1326	кв. м	108 **

* показатель обеспеченности составляет более 100 % в связи с тем, что мощность существующих объектов превышает требуемую мощность таких объектов на расчетный срок

** показатель обеспеченности составляет более 100 % в связи с применением типовых проектов планируемых объектов

Определение уровня обеспеченности населения объектами обслуживания осуществлялось на основании нормативов, рекомендуемых СП 42.13330.2011 «Градостроительство. Планировка и застройка городских и сельских поселений», а также Постановлением Кабинета Министров Республики Татарстан от 26.01.2009 г. № 42 «Об установлении уровня социальных гарантий обеспеченности общественной инфраструктурой, социальными услугами до 2024 года».

В связи с возможным планируемым увеличением объема жилищного фонда на 1,89 тыс. кв. м жилья приблизительный прирост численности постоянного населения может составить 66 человек (коэффициент семейности принят равным 3,5).

Сведения о нормативной потребности возможного населения объектами социального, общественного и делового назначения приведены в таблице 6.

Таблица 6

Тип объектов	Нормативный показатель минимально допустимого уровня обеспеченности *	Необходимая мощность объектов	
		значение	ед. измерения

Учреждения общего образования	180 мест на 1000 человек (при отсутствии сведений о демографии)	12	мест
Учреждения дошкольного образования	180 мест на 1000 человек (при отсутствии сведений о демографии)	12	мест
Учреждения дополнительного образования	охват 82 % детей школьного возраста	10	мест
Амбулаторно-поликлинические учреждения	18,15 посещений в смену на 1000 человек	1,20	посещений в смену
Клубные учреждения	300 мест на 1000 человек	20	мест
Сельские библиотеки	7,5 тыс. единиц хранения на 1000 человек	495	тыс. единиц хранения
	6 мест в читальном зале на 1000 человек	0,40	мест в читальном зале
Спортивные залы	3500 кв. м площади пола на 10000 человек	23,10	кв. м площади пола
Спортивные (плоскостные) сооружения	19500 кв. м на 10000 человек	128,70	кв. м

* определены в соответствии с СП 42.13330.2011 «Градостроительство. Планировка и застройка городских и сельских поселений», Республиканскими нормативами градостроительного проектирования, Республиканскими нормативами градостроительного проектирования Республики Татарстан, Постановлением Кабинета Министров Республики Татарстан от 26.01.2009 г. № 42 «Об установлении уровня социальных гарантий обеспеченности общественной инфраструктурой, социальными услугами до 2024 года»

Выявление возможного необходимого увеличения мощностей объектов торговли и бытового обслуживания не проводится ввиду того, что существующая нормативная база не дает объективной оценки потребности в данных объектах. Их размещение должно определяться по мере возникновения спроса.

2.3. Предприятия и объекты промышленности

2.3.1. Объекты промышленного производства

Существующее положение

Объекты промышленного производства на территории поселения не представлены.

Проектное предложение

Размещение объектов промышленного производства генеральным планом не предлагается.

2.3.2. Предприятия и объекты добывающей промышленности

Существующее положение

Предприятия и объекты добывающей промышленности в поселении отсутствуют.

Проектное предложение

Размещение предприятий добывающей промышленности генеральным планом не предлагается.

2.4. Предприятия и объекты сельского хозяйства, рыболовства и рыбоводства

2.4.1. Предприятия сельскохозяйственного производства, рыболовства и рыбоводства

Существующее положение

На территории Чувашско-Кищаковского сельского поселения представлены следующие предприятия сельскохозяйственного производства, рыболовства и рыбоводства:

- ферма крупного рогатого скота к югу от с. Чувашско-Кищаки (мощность: 500 голов);
- ферма крупного рогатого скота к югу от с. Таковары (мощность: 300 голов).

Проектное предложение

Размещение предприятий сельскохозяйственного производства, рыболовства и рыбоводства генеральным планом не предлагается.

2.4.2. Объекты обеспечения сельского хозяйства

Существующее положение

К объектам обеспечения сельского хозяйства, представленным на территории поселения, относятся:

- зерноток к югу от с. Чувашские Кищаки;
- машинно-тракторный парк к северу от с. Таковары;
- склады хранения сельскохозяйственной продукции к северу от с. Таковары;
- склады хранения сельскохозяйственной продукции к югу от с. Чувашские Кищаки;
- хозяйство с содержанием животных к юго-западу от с. Новоселки (мощность: до 50 голов);
- нефункционирующий склад хранения сельскохозяйственной продукции к югу от с. Чувашские Кищаки.

Проектное предложение

Размещение объектов обеспечения сельского хозяйства генеральным планом не предлагается.

Территории, занимаемые нефункционирующими объектами обеспечения сельского хозяйства, рассматриваются как резервные для развития соответствующей функции.

2.5. Складские объекты

Существующее положение

На территории поселения складские объекты отсутствуют.

Проектное предложение

Размещение складских объектов генеральным планом не предлагается.

2.6. Кладбища, объекты специального назначения

Существующее положение

Сведения о кладбищах, представленных на территории Чувашско-Кищаковского сельского поселения, приведены в таблице 7.

Таблица 7

Объект	Местоположение	Фактическая площадь, га	Сведения о принадлежности земельному участку				Комментарий
			кадастровый номер	категория земель	вид разрешенного использования	примечание	
Кладбище (действующее)	к югу от с. Чувашские Кищаки	1,4799	16:14:230101:225	Земли промышленности и пр.	-	объект располагается на части земельного участка	требуется приведение границ земельных участков в соответствие фактическим границам кладбища; изменение характеристик земельного участка на необходимые *
			16:14:230101:17	Земли сельскохозяйственного назначения	Для сельскохозяйственного производства	объект располагается на части земельного участка	
			16:14:230101:31	Земли сельскохозяйственного назначения	Для сельскохозяйственного производства	объект располагается на части земельного участка	
			16:14:230101:91	Земли сельскохозяйственного назначения	Для сельскохозяйственного производства	-	
			16:14:230101:184	Земли сельскохозяйственного назначения	-	-	
			часть территории кадастрового квартала 16:14:230101				
Кладбище (действующее)	к северо-востоку от с. Новоселки	0,4608	16:14:230104:95	Земли промышленности и пр.	-	объект располагается на части земельного участка	требуется приведение границ земельных участков в соответствие фактическим границам кладбища; изменение
			16:14:230104:98	Земли сельскохозяйственного назначения	Для сельскохозяйственного	объект располагается на части земельного участка	

				назначен ия	производ -ства		характеристи к земельного участка на необходимые *
			16:14: 230104:61	Земли сельскох о- зяйствен- ного назначен ия	Для сельс- кохозяйст -венного производ -ства	объект рас- полагается на части земельного участка	
Кладбище (действующее)	к северу от с. Таковары	1,2035	16:14: 230102:79	Земли промыш- ленности и пр.	-	объект рас- полагается на части земельного участка	требуется приведение границ земельных участков в соответствие фактическим границам кладбища;
			16:14: 230102:36	Земли сельскох о- зяйствен- ного назначен ия	Для сельс- кохозяйст -венного производ -ства	объект рас- полагается на части земельного участка	изменение характеристи к земельного участка на необходимые *

* необходимыми характеристиками земельного участка являются:

категория земель – «Земли промышленности, энергетики, транспорта, связи, радиовещания, телевидения, информатики, земли для обеспечения космической деятельности, земли обороны, безопасности и земли иного специального назначения»;

вид разрешенного использования – «Ритуальная деятельность» (код 12.1 в соответствии с Классификатором видов разрешенного использования земельных участков, утвержденным Приказом Минэкономразвития России от 01.09.2014 г. № 540 «Об утверждении классификатора видов разрешенного использования земельных участков» (в редакции Приказа Минэкономразвития России от 04.02.2019 г. № 44))

На территории поселения прочие объекты специального назначения отсутствуют.

Проектное предложение

Согласно намерениям органов местного самоуправления и заинтересованных лиц планируется расширение кладбища к северу от с. Таковары (площадь расширения: 0,6711 га).

Для реализации указанного мероприятия необходимо формирование земельного участка под территорию расширения кладбища путем раздела земельного участка 16:14:230102:22 (категория земель: «Земли сельскохозяйственного назначения»; вид разрешенного использования: «Для сельскохозяйственного производства») и земельного участка 16:14:230102:36 (категория земель: «Земли сельскохозяйственного назначения»; вид разрешенного использования: «Для сельскохозяйственного производства») с назначением следующих характеристик:

категория земель – «Земли промышленности, энергетики, транспорта, связи, радиовещания, телевидения, информатики, земли для обеспечения космической деятельности, земли обороны, безопасности и земли иного специального назначения»;

вид разрешенного использования – «Ритуальная деятельность» (код 12.1 в соответствии с Классификатором видов разрешенного использования земельных участков, утвержденным Приказом Минэкономразвития России от 01.09.2014 г. № 540 «Об утверждении классификатора видов разрешенного использования земельных участков» (в редакции Приказа Минэкономразвития России от 04.02.2019 г. № 44)).

2.7. Объекты отдыха и туризма

Существующее положение

Объекты отдыха и туризма в поселении не представлены.

Проектное предложение

Развитие туристско-рекреационной функции на территории поселения генеральным планом не предлагается.

2.8. Транспортная инфраструктура

2.8.1. Автомобильный транспорт

Существующее положение

Сведения об основных элементах улично-дорожной сети поселения, их характеристики приведены в таблице 8.

Таблица 8

Статус объекта	Наименование объекта	Основные характеристики	Протяженность в границах поселения, м
федерального значения	транзитная автомобильная дорога Р-241 «Казань – Буинск – Ульяновск»	категория: IV; покрытие: асфальтобетон	4307
регионального значения	транзитная автомобильная дорога «Казань – Ульяновск» - Старое Дрожжаное»	категория: IV; покрытие: асфальтобетон	6089
	автомобильная дорога «Чувашские Кищаки - Токовары»	категория: IV; покрытие: асфальтобетон	4034
местного значения муниципального района	автомобильная дорога «Подъезд к с. Чувашские Кищаки»	категория: IV; покрытие: асфальтобетон	5324
	автомобильная дорога «Подъезд к с. Новоселки»	категория: IV; покрытие: асфальтобетон	208
	прочие автомобильные дороги с твердым покрытием	покрытие: асфальтобетон	592
	прочие автомобильные дороги с переходным покрытием, без покрытия	покрытие: переходное, без покрытия	224
местного значения поселения	жилые улицы, проезды на территории населенных пунктов	–	9425

Проезд пожарного транспорта обеспечен ко всем зданиям и сооружениям.

Населенные пункты поселения обеспечены подъездными автомобильными дорогами с твердым покрытием.

Общественный транспорт представлен междугородними и пригородными автобусными маршрутами:

– «Буинск – Ульяновск».

Проектное предложение

Развитие улично-дорожной сети поселения генеральным планом не предусматривается.

Размещение иных объектов автомобильного транспорта не планируется.

2.8.2. Железнодорожный транспорт

Существующее положение

Железнодорожный транспорт на территории поселения не представлен.

Проектное предложение

Развитие железнодорожного транспорта на территории поселения не предусматривается.

2.8.3. Водный транспорт

Существующее положение

На территории поселения водный транспорт не представлен.

Проектное предложение

Развитие водного транспорта на территории поселения не предусматривается.

2.8.4. Воздушный транспорт

Существующее положение

Воздушный транспорт на территории поселения не представлен.

Проектное предложение

Развитие воздушного транспорта на территории поселения не предусматривается.

2.8.5. Трубопроводный транспорт

Существующее положение

Сведения о трубопроводном транспорте представлены в пункте «Магистральные инженерные коммуникации» раздела 2.9 «Инженерная инфраструктура и коммунальное обслуживание» настоящей части.

Проектное предложение

Развитие трубопроводного транспорта на территории поселения не предусматривается.

2.9. Инженерная инфраструктура и коммунальное обслуживание

2.9.1. Магистральные инженерные коммуникации

Существующее положение

На территории поселения представлены следующие магистральные инженерные коммуникации:

- магистральные трубопроводы (газопровод-отвод);
- воздушные линии электропередачи напряжением 35 кВ, 6-10 кВ;
- линии связи.

Проектное предложение

Размещение магистральных инженерных коммуникаций на территории поселения не планируется.

2.9.2. Электроснабжение

Существующее положение

Электроснабжение населенных пунктов и производственных объектов осуществляется воздушными линиями электропередачи напряжением 0,4 кВ. Понижение напряжения и распределение электричества обеспечивается трансформаторными электрическими подстанциями 6-10/0,4 кВ.

Уровень обеспеченности зданий и сооружений электроэнергией составляет 100 %.

Проектное предложение

В связи с возможным планируемым увеличением объема жилищного фонда на 1,89 тыс. кв. м жилья и приблизительным приростом численности постоянного населения на 66 человек предполагается увеличение показателя электропотребления, согласно укрупненному расчету равное 62700 кВт·ч в год.

Ориентировочная суммарная требуемая протяженность воздушных линий электропередачи 0,4 кВ на территориях, выделяемых для возможного жилищного строительства, составляет 0,47 км.

Размещение дополнительных источников электроснабжения в связи с возможным увеличением показателя электропотребления не требуется в связи с достаточными резервными мощностями существующих источников электроснабжения.

2.9.3. Газоснабжение

Существующее положение

Централизованное газоснабжение представлено во всех населенных пунктах сельского поселения, уровень обеспеченности газом жилых и общественных зданий равен 100 %.

Проектное предложение

В связи с возможным планируемым увеличением объема жилищного фонда на 1,89 тыс. кв. м жилья и приблизительным приростом численности постоянного населения на 66 человек предполагается увеличение показателя потребления газа, согласно укрупненному расчету равное 14520 куб. м в год.

Ориентировочная суммарная требуемая протяженность газораспределительных сетей на территориях, выделяемых для возможного жилищного строительства, составляет 0,94 км.

Размещение дополнительных источников газоснабжения в связи с возможным увеличением показателя потребления газа не требуется в связи с достаточными резервными мощностями существующих источников газоснабжения.

2.9.4. Водоснабжение

Существующее положение

Система централизованного водоснабжения в поселении отсутствует. Обеспечение зданий и сооружений водой осуществляется с помощью индивидуальных скважин.

Согласно СП 31.13330.2012 «Водоснабжение. Наружные сети и сооружения. Актуализированная редакция СНиП 2.04.02-84» нормативное водопотребление на хозяйственно-питьевые нужды для населения сельского поселения составляет 45,77 тыс. куб. м в год.

Проектное предложение

Для улучшения качества коммунальных услуг, оказываемых населению Чувашско-Кицаковского сельского поселения, необходимо доведение уровня обеспеченности зданий и

сооружений водой до равного 100 % во всех населенных пунктах, для чего требуется строительство водопроводных сетей в с. Чувашские Кищаки, с. Таковары и с. Новоселки ориентировочной суммарной протяженностью, составляющей 7,54 км.

Кроме того, для организации системы централизованного водоснабжения в населенных пунктах необходимо строительство водозаборного сооружения, местоположение и характеристики которого должны определяться на стадии подготовки документации по планировке территории.

В связи с возможным планируемым увеличением объема жилищного фонда на 1,89 тыс. кв. м жилья и приблизительным приростом численности постоянного населения на 66 человек предполагается увеличение показателя удельного среднесуточного (за год) водопотребления на хозяйственно-питьевые нужды, согласно укрупненному расчету равное 4,82 тыс. куб. м в год.

Ориентировочная суммарная требуемая протяженность водопроводных сетей на территориях, выделяемых для возможного жилищного строительства, составляет 0,47 км.

Размещение дополнительных источников водоснабжения в связи с возможным увеличением показателя удельного среднесуточного (за год) водопотребления на хозяйственно-питьевые нужды не требуется в связи с достаточными резервными мощностями существующих источников водоснабжения.

2.9.5. Водоотведение

Существующее положение

Система централизованного водоотведения в поселении отсутствует. Водоотведение осуществляется с помощью индивидуальных станций очистки сточных вод или емкостных накопителей отходов.

Проектное предложение

При осуществлении градостроительной деятельности на территории поселения рекомендуется предусматривать возможность поэтапного обеспечения территорий населенных пунктов системой централизованного водоотведения по мере их развития. Планировочные мероприятия по формированию системы централизованного водоотведения должны определяться на стадии подготовки документации по планировке территории.

2.9.6. Теплоснабжение

Существующее положение

Централизованное теплоснабжение в поселении отсутствует. Отопление зданий осуществляется с помощью индивидуальных отопительных систем, работающих на различных видах топлива.

На территориях, не обеспеченных системами централизованного теплоснабжения, отопление осуществляется с помощью индивидуальных отопительных систем, работающих на различных видах топлива.

Проектное предложение

Развитие системы централизованного теплоснабжения не предусматривается.

2.9.7. Связь

Существующее положение

Телефонная и сотовая связь, эфирное и цифровое вещание, Интернет доступны.

К антенно-мачтовым сооружениям и иным объектам связи, представленным на территории поселения, относятся:

- базовая станция сотовой связи к югу от с. Чувашские Кищаки;
- две базовые станции сотовой связи в с. Чувашские Кищаки.

Проектное предложение

Размещение объектов связи на территории поселения генеральным планом не предусматривается.

2.9.8. Организация вывоза коммунальных отходов

Существующее положение

Ориентировочный нормативный объем накопления твердых коммунальных отходов в поселении составляет 690 куб. м в год, жидких коммунальных отходов – 1254 куб. м в год. Сведения о фактическом объеме твердых и жидких коммунальных отходов отсутствуют.

Организованный вывоз твердых коммунальных отходов осуществляется на полигон г. Буинск. Места захоронения твердых коммунальных отходов на территории Чувашско-Кищаковского сельского поселения отсутствуют.

Проектное предложение

Согласно положениям Территориальной схемы в области обращения с отходами, в том числе с твердыми коммунальными отходами, Республики Татарстан, вывоз отходов должен быть организован на полигон г. Буинск с последующей транспортировкой на межмуниципальный отраслевой комплекс в Верхнеуслонском муниципальном районе.

2.9.9. Пожарная безопасность

Существующее положение

На территории поселения расположено значительное количество жилых домов 5-ой степени огнестойкости (согласно СНиП 21-01-97 «Пожарная безопасность зданий и сооружений»).

Ближайшая пожарная часть располагается в г. Буинск. Расстояние по улично-дорожной сети от административного центра Чувашско-Кищаковского сельского поселения до пожарной части составляет около 26 км (время приезда пожарного автомобиля – около 26 мин.).

Согласно СП 8.13130.2009 «Системы противопожарной защиты. Источники наружного противопожарного водоснабжения. Требования пожарной безопасности» нормативный расход воды на наружное пожаротушение в поселении составляет 5 л/с.

Проектное предложение

Размещение объектов обеспечения пожарной безопасности на территории поселения генеральным планом не предусматривается.

3. ГРАНИЦЫ НАСЕЛЕННЫХ ПУНКТОВ

Существующие границы населенных пунктов установлены Генеральным планом Чувашско-Кишаковского сельского поселения, утвержденным Решением Совета Чувашско-Кишаковского сельского поселения Буинского муниципального района Республики Татарстан № 4-28 от 20.12.2012 г.

Сведения о границах населенных пунктов в Едином государственном реестре недвижимости отсутствуют.

Границы населенных пунктов устанавливаются настоящим генеральным планом с целью последующего внесения сведений о них в Единый государственный реестр недвижимости.

3.1. Обоснование изменения границ населенных пунктов

Для реализации положений настоящего проекта требуется изменение границ населенных пунктов с. Чувашские Кищаки и с. Новоселки. Изменение границы с. Таковары не предусматривается.

Участки территорий, в отношении которых предусматриваются изменения границ населенных пунктов, а также обоснование их изменения представлены в таблице 9 и на Карте границ населенных пунктов в составе графических материалов.

Таблица 9

Населенный пункт	№ участка на карте	Площадь, га	Обоснование изменения границы населенного пункта
с. Чувашские Кищаки	1	-1,684	Приведение границы населенного пункта в соответствие границам природных объектов
	2	+1,447	Включение в границу населенного пункта территории общеобразовательной школы
	3	-0,027	Приведение границы населенного пункта в соответствие границам природных объектов
с. Новоселки	4	-3,027	Исключение из границы населенного пункта территории объекта агропромышленного комплекса
	5	-0,073	Оптимизация границы населенного пункта (исключение необоснованной изрезанности границы населенного пункта)
	6	-0,041	
	7	-0,02	
	8	-0,001	

В отношении фактически существующих частей приусадебных участков в южной части с. Таковары, в с. Чувашские Кищаки (по ул. К. Маркса), в с. Чувашские Кищаки (по ул. Новая), в с. Чувашские Кищаки (по ул. Пролетарская) настоящим проектом генерального плана не предусматривается их включение в границы населенных пунктов. Обоснованием отсутствия мероприятия по включению указанных территорий в границы населенных пунктов являются следующие факты:

– согласно сведениям органов местного самоуправления территории захвачены самовольно, без оформления какой-либо разрешительной документации (информация подтверждена письмом Руководителя Исполнительного комитета Чувашско-Кишаковского сельского поселения);

– в отношении указанных территорий отсутствуют сформированные земельные участки (объекты располагаются на частях других земельных участков, не предназначенных для размещения жилой застройки), намерения по проведению каких-либо землеустроительных работ отсутствуют.

3.2. Перечни земельных участков, включаемых в границы населенных пунктов, исключаемых из границ населенных пунктов

Перечень земельных участков, включаемых в границы населенных пунктов, исключаемых из границ населенных пунктов, содержит сведения о земельных участках, располагаемых в пределах участков изменения границ населенных пунктов.

В указанном перечне также содержится информация о территориях, включаемых в границы населенных пунктов либо исключаемых из границ населенных пунктов, в отношении которых отсутствуют сведения в Едином государственном реестре недвижимости. Данные территории указаны как части кадастровых кварталов, в пределах которых расположены.

Таблица 10

№ п/п	Кадастровый номер земельного участка, кадастрового квартала	Местоположение	Категория земель	Вид разрешенного использования	Площадь, включаемая в границы либо исключаемая из границ, кв. м	Планируемая категория земель	Планируемый вид разрешенного использования *
С. ЧУВАШСКИЕ КИЩАКИ							
<i>Земельные участки, включаемые в границу населенного пункта</i>							
1	16:14:230101:221	Республика Татарстан, Буинский муниципальный район, Чувашско-Кищаковское сельское поселение	Земли сельскохозяйственного назначения	Для иных видов сельскохозяйственного использования	14473 **	Земли населенных пунктов	Дошкольное и среднее общее образование
<i>Земельные участки, части которых включаются в границу населенного пункта (в связи с ошибками в определении местоположения границ таких земельных участков)</i>							
2	16:14:230101:80	Республика Татарстан, Буинский муниципальный район, Чувашско-Кищаковское сельское поселение	Земли сельскохозяйственного назначения	Для сельскохозяйственного производства	966 **	Земли населенных пунктов	
Примечание: Характер ошибки в определении местоположения границ вышеуказанного земельного участка состоит в том, что его границы имеют взаимное наложение с земельным участком 16:14:230101:221, планируемыми к включению в границу населенного пункта. Таким образом, избежать пересечения границы указанного земельного участка границей населенного пункта не представляется возможным.							

3	16:14:23010 1 :95	Республика Татарстан, Буинский муниципальный район, Чувашско-Кицаковское сельское поселение	Земли сельскохозяйственного назначения	Для сельскохозяйственного производства	13507 **	Земли населенных пунктов	
---	-------------------------	---	--	--	----------	--------------------------	--

Примечание: Характер ошибки в определении местоположения границ вышеуказанного земельного участка состоит в том, что его границы имеют взаимное наложение с земельным участком 16:14:230101:221, планируемыми к включению в границу населенного пункта. Таким образом, избежать пересечения границы указанного земельного участка границей населенного пункта не представляется возможным.

Земельные участки, исключаемые из границы населенного пункта

не представлены

Территории, в отношении которых отсутствуют сведения в Едином государственном реестре недвижимости, исключаемые из границы населенного пункта

4	16:14:23020 1	-	-	-	17114	-	-
---	------------------	---	---	---	-------	---	---

С. НОВОСЕЛКИ

Земельные участки, включаемые в границу населенного пункта

не представлены

Земельные участки, исключаемые из границы населенного пункта

1	16:14:23040 1 :41		Земли населенных пунктов	Для ведения личного подсобного хозяйства	5000	Земли сельскохозяйственного назначения	Животноводство
2	16:14:23040 1 :58		Земли населенных пунктов	Для ведения личного подсобного хозяйства	4903 ***	Земли сельскохозяйственного назначения	Животноводство
3	16:14:23040 1 :66	Республика Татарстан, Буинский муниципальный район, Чувашско-Кицаковское сельское поселение, с Новоселки, ул. Шоссейная, д. 2 "а"	Земли населенных пунктов	Для объектов общественного делового значения	204	Земли промышленности и пр.	Объекты дорожного сервиса

4	16:14:23040 1 :68	Республика Татарстан, Буинский муниципальный район, Чувашско-Кицаковское сельское поселение, с Новоселки, ул. Луговая, д. 1 а	Земли населённых пунктов	Для объектов общественно-делового значения	6	Земли промышленности и пр.	Автомобильный транспорт
5	16:14:23040 1 :70	Республика Татарстан, Буинский муниципальный район, Чувашско-Кицаковское сельское поселение, с Новоселки	Земли населённых пунктов		410	Земли промышленности и пр.	Автомобильный транспорт
6	16:14:23040 1 :71	Республика Татарстан, Буинский муниципальный район, Чувашско-Кицаковское сельское поселение, с Новоселки	Земли населённых пунктов		727	Земли промышленности и пр.	Автомобильный транспорт
Территории, в отношении которых отсутствуют сведения в Едином государственном реестре недвижимости, исключаемые из границы населенного пункта							
7	16:14:23040 1	-	-	-	20510	-	-

* в соответствии с Классификатором видов разрешенного использования земельных участков, утвержденным Приказом Минэкономразвития России от 01.09.2014 г. № 540 «Об утверждении классификатора видов разрешенного использования земельных участков» (в редакции Приказа Минэкономразвития России от 04.02.2019 г. № 44))

** Указанные площади земельных участков при определении площадей территорий, включаемых в границу либо исключаемых из границы населенного пункта, не суммируются в связи с расположением данных земельных участков на одной территории

*** Указанная площадь земельного участка, зафиксированная в его характеристиках, не соответствуют фактической площади, в связи с чем при определении площадей территорий, включаемых в границу либо исключаемых из границы населенного пункта учет данной площади земельного участка является некорректным.

4. ОБЪЕКТЫ КУЛЬТУРНОГО НАСЛЕДИЯ

Объекты культурного наследия, выявленные объекты культурного наследия, а также объекты, обладающие признаками объектов культурного наследия, на территории Чувашско-Кищаковского сельского поселения отсутствуют.

Информация представлена на основании списков объектов культурного наследия, выявленных объектов культурного наследия и объектов, обладающих признаками объектов культурного наследия, предоставленных Министерством культуры Республики Татарстан на 22.07.2015 г.

5. ОСОБО ОХРАНЯЕМЫЕ ПРИРОДНЫЕ ТЕРРИТОРИИ

На территории Чувашско-Кищаковского сельского поселения особо охраняемые природные территории, резервные земельные участки под особо охраняемые природные территории не представлены.

6. ЗОНЫ С ОСОБЫМИ УСЛОВИЯМИ ИСПОЛЬЗОВАНИЯ ТЕРРИТОРИИ

Существующее положение

Сведения о зонах с особыми условиями использования территории, характерных для территории поселения, представлены в таблице 11.

Таблица 11

Наименование зоны	Наименование источника	Размер зоны, м	Нормативный документ, определяющий размер и режим зоны
санитарно-защитная зона предприятий, сооружений и иных объектов	биотермические ямы	1000	СанПиН 2.2.1/2.1.1.1200-03 «Санитарно-защитные зоны и санитарная классификация предприятий, сооружений и иных объектов»
	фермы крупного рогатого скота (100 – 1200 голов)	300	
	машинно-тракторные парки	300	
	зернотокки	100	
	хозяйства с содержанием животных (до 50 голов)	50	
	склады хранения сельскохозяйственной продукции	50	
	кладбища	50	
водоохранная зона поверхностных водных объектов	р. Цильна	200	Водный кодекс Российской Федерации
	р. Малая Цильна	200	
	прочие поверхностные водные объекты	50	
прибрежная защитная полоса поверхностных водных объектов	поверхностные водные объекты	50	
охранная зона магистральных трубопроводов	магистральные трубопроводы	25	Правила охраны магистральных трубопроводов, утвержденные Постановлением Госгортехнадзора России от 22.04.1992 г. № 9 и Министерством топлива и энергетики России от 29.04.1992 г.
охранная зона объектов электросетевого хозяйства	ВЛ 35 кВ	15	Постановление Правительства Российской Федерации от 24.02.2009 г. № 160 «О порядке установления охранных зон объектов электросетевого хозяйства и особых условий использования земельных участков, расположенных в границах таких зон»
	ВЛ 6-10 кВ	10	
	ВЛ 0,4 кВ	2	
охранная зона линий и сооружений связи	линии связи	2	Правила охраны линий и сооружений связи, утвержденные Постановлением Правительства Российской Федерации от 09.06.1995 г. № 578.

охранная зона газопроводов распределительных	газопроводы распределительные	2	Правила охраны газораспределительных сетей, утвержденные Постановлением Правительства Российской Федерации от 20.11.2000 г. № 878.
I пояс зоны санитарной охраны источников водоснабжения	родники	50	СанПиН 2.1.4.1110-02 «Зоны санитарной охраны источников водоснабжения и водопроводов питьевого назначения»
придорожные полосы автомобильных дорог	автомобильные дороги III – IV категории	50	Федеральный закон от 08.11.2007 г. № 257-ФЗ «Об автомобильных дорогах и о дорожной деятельности в Российской Федерации и о внесении изменений в отдельные законодательные акты Российской Федерации»

Зоны с особыми условиями использования территории, действующие в поселении, отображены на Карте границ зон с особыми условиями использования территории поселения (существующее положение) в составе графических материалов настоящего проекта.

Проектное предложение

В связи с планируемым размещением ряда объектов требуется установление границ зон с особыми условиями использования территории, сведения о которых приведены в таблице 12.

Таблица 12

Наименование зоны	Наименование источника	Размер зоны, м	Нормативный документ, определяющий размер и режим зоны
Санитарно-защитная зона	Кладбище (расширение)	50	СанПиН 2.2.1/2.1.1.1200-03 «Санитарно-защитные зоны и санитарная классификация предприятий, сооружений и иных объектов»

Размер и конфигурация зон с особыми условиями использования территории могут быть уточнены в связи с разработкой проектов данных зон.

7. СВЕДЕНИЯ О ТЕРРИТОРИЯХ, ВХОДЯЩИХ В ЛЕСНОЙ ФОНД, ГРАНИЦАХ ЛЕСНИЧЕСТВ

Территории, входящие в лесной фонд, в пределах Чувашско-Кицаковского сельского поселения отсутствуют.

В пределах территории Чувашско-Кицаковского сельского поселения сведения о границах лесничеств в Едином государственном реестре недвижимости отсутствуют, в связи с чем границы лесничеств в графических материалах генерального плана не отображены.

8. ПРИРОДНЫЕ УСЛОВИЯ И ЭКОЛОГИЧЕСКАЯ СИТУАЦИЯ

8.1. Природные условия и ресурсы

8.1.1. Рельеф

Территория Чувашско-Кищаковского сельского поселения представляет собой равнину, расчлененную речными долинами, балками и оврагами.

Абсолютные высоты рельефа колеблются в пределах от 84 м до 160 м. Наибольшие отметки характерны для западной части поселения, наименьшие – для поймы р. Цильна в южной части поселения.

8.1.2. Полезные ископаемые

Месторождения полезных ископаемых на территории поселения не представлены.

8.1.3. Гидрогеологические условия

По условиям залегания подземных вод в геологическом разрезе территории поселения выделяются гидрогеологические подразделения, сведения о которых представлены в таблице 13.

Таблица 13

Наименование	Основные характеристики	Использование
водоносный локально слабоводоносный уржумский терригенный комплекс	химический состав вод: от гидрокарбонатно-сульфатного до сульфатного натриевого; минерализация: 1.3 – 2.8 г/л; общая жесткость: от 4.3 до 9.2 мг-экв/л	рассматривается как перспективный для организации централизованного водоснабжения
водоносный локально водоупорный неогеново-четвертичный аллювиальный комплекс	химический состав вод: гидрокарбонатные различного катионного состава; минерализация: 0.1 – 1.0 г/л; общая жесткость: от 0.9 до 12.5 мг-экв/л	широко используется для водоснабжения

8.1.4. Поверхностные и подземные воды

Поверхностные воды

Основными водотоками, расположенными на территории поселения, являются:

- р. Цильна (левый приток р. Свяяга; общая протяженность: 59 км);
- р. Малая Цильна (левый приток р. Цильна; общая протяженность: 54 км).

Гидрографическую сеть поселения также составляют ручьи.

Родники

Родники, представленные на территории поселения:

- родник в с. Чувашские Кищаки (сведения о мощности отсутствуют);
- родник к югу от с. Чувашские Кищаки (сведения о мощности отсутствуют);
- родник в с. Новоселки (сведения о мощности отсутствуют).

8.1.5. Климатическая характеристика

Согласно карте климатического районирования для строительства, приведенной в СП 131.13330.2012 «Строительная климатология», Чувашско-Кищаковское сельское поселение располагается в климатическом районе IV.

Климатические параметры холодного и теплого периодов года, характерные для поселения, представлены в таблицах 14 и 15.

Таблица 14

Климатические параметры холодного периода года

Климатические параметры		Значение
Температура воздуха наиболее холодных суток, °С, обеспеченностью	0,98	- 41
	0,92	- 33
Температура воздуха наиболее холодной пятидневки, °С, обеспеченностью	0,98	- 33
	0,92	- 31
Температура воздуха, °С, обеспеченностью 0,94		- 17
Абсолютная минимальная температура воздуха, °С		- 47
Средняя суточная амплитуда температуры воздуха наиболее холодного месяца, °С		7,1
Продолжительность, сут., и средняя температура воздуха, °С, периода со средней суточной температурой воздуха менее ≤ 0 °С	продолжительность, сут.	151
	средняя температура, °С	- 8,1
Продолжительность, сут., и средняя температура воздуха, °С, периода со средней суточной температурой воздуха менее ≤ 8 °С	продолжительность, сут.	208
	средняя температура, °С	- 4,8
Продолжительность, сут., и средняя температура воздуха, °С, периода со средней суточной температурой воздуха менее ≤ 10 °С	продолжительность, сут.	223
	средняя температура, °С	- 3,8
Средняя месячная относительная влажность воздуха наиболее холодного месяца, %		82
Средняя месячная относительная влажность воздуха в 15 ч. наиболее холодного месяца, %		81
Количество осадков за ноябрь - март, мм		177
Преобладающее направление ветра за декабрь - февраль		ЮЗ
Максимальная из средних скоростей ветра по румбам за январь, м/с		4,1
Средняя скорость ветра, м/с, за период со средней суточной температурой воздуха ≤ 8 °С		3,1

Таблица 15

Климатические параметры теплого периода года

Климатические параметры		Значение
Барометрическое давление, гПа		1002
Температура воздуха, °С, обеспеченностью 0,95		24
Температура воздуха, °С, обеспеченностью 0,98		28
Средняя максимальная температура воздуха наиболее теплого месяца, °С		25,1
Абсолютная максимальная температура воздуха, °С		39
Средняя суточная амплитуда температуры воздуха наиболее теплого месяца, °С		9,9
Средняя месячная относительная влажность воздуха наиболее теплого месяца, %		69
Средняя месячная относительная влажность воздуха в 15 ч. наиболее теплого месяца, %		56
Количество осадков за апрель - октябрь, мм		368
Суточный максимум осадков, мм		75
Преобладающее направление ветра за июнь-август		С, 3
Минимальная из средних скоростей ветра по румбам за июль, м/с		0

Оценка параметров климата поселения выполнена по данным СП 131.13330.2012 «Строительная климатология» для близлежащего населенного пункта (г. Казань).

Среднегодовая температура воздуха составляет 3,9°С.

Среднегодовое количество осадков – 483,1 мм.

На территории поселения преобладают ветры южного и западного направлений.

Среднегодовая скорость ветра составляет 4,4 м/сек.

8.1.6. Инженерно-геологические условия

К опасным физико-геологическим процессам, представленным на территории поселения, относятся:

- эрозионные процессы (овраги, промоины) – свойственны склонам водотоков;
- склоновые процессы (обвалы, осыпи, оползни) – развиты незначительно.

Специфические грунты на территории поселения не представлены.

8.1.7. Ландшафт, почвенный покров, растительность

Территория поселения располагается в пределах Среднесвияжского ландшафтного района.

К характерным типам почв относятся:

- черноземы выщелоченные;
- черноземы типичные;
- аллювиальные дерново-насыщенные почвы.

Растительный покров представлен лесами, лугами, кустарниковыми зарослями и сельскохозяйственными угодьями.

8.2. Оценка состояния окружающей среды

8.2.1. Состояние атмосферного воздуха

Основными источниками загрязнения атмосферного воздуха являются:

- функционирующие сельскохозяйственные предприятия (ферма крупного рогатого скота к югу от с. Чувашские Кищаки, ферма крупного рогатого скота к северу от с. Таковары);
- машинно-тракторные парки;
- зернотоки;
- автомобильный транспорт.

Лабораторные анализы проб воздуха в поселении не проводятся.

8.2.2. Состояние водных ресурсов

Источниками загрязнения водных объектов являются:

- сбросы неочищенных поверхностных сточных вод с территорий сельскохозяйственных предприятий;
- сбросы неочищенных поверхностных сточных вод с территорий населенных пунктов.

К загрязнению водных ресурсов также приводит несоблюдение режима водоохраных зон и прибрежных защитных полос поверхностных водных объектов, связанное с отсутствием закрепленных на местности их границ.

Отрицательным фактом является расположение части кладбища к северу от с. Таковары в водоохранной зоне поверхностных водных объектов.

В настоящее время в поселении имеет место отсутствие систем централизованного водоотведения.

Мониторинг загрязнения водных ресурсов в поселении не проводится.

8.2.3. Состояние почвенного покрова и земельных ресурсов

Для территории сельского поселения характерны высокая степень распаханности сельскохозяйственных угодий, расчлененность овражно-балочной сетью, низкая облесенность пашни. Следствием являются развитые эрозионные процессы, деградация почв.

На территории поселения проводятся противоэрозионные мероприятия, включающие создание защитных лесонасаждений, организацию почвозащитных севооборотов, осуществление перевода деградированной пашни в естественные кормовые угодья.

Негативное влияние на состояние земель оказывает их техногенное загрязнение: засоление, загрязнение пестицидами, сточными водами, отходами производства и потребления.

На территории поселения исследования проб почв не проводятся.

8.2.4. Отходы производства и потребления, биологические отходы

Источниками биологических отходов являются:

– кладбища.

Негативное воздействие источников биологических отходов на территории населенных пунктов отсутствует.

Возникновение отходов животноводства связано с деятельностью функционирующих объектов животноводства. Утилизация объектов животноводства имеет недостаточное развитие в связи с отсутствием навозохранилищ и необустроенностью временных накопителей навоза. Складирование навоза осуществляется вблизи животноводческих ферм, представляя опасность загрязнения земельных и водных ресурсов.

Появление коммунальных отходов характерно для территорий населенных пунктов.

Санитарная очистка территории поселения не соответствует требуемому уровню в связи с недостаточной обеспеченностью населенных пунктов контейнерными площадками.

8.2.5. Физические факторы воздействия

К физическим факторам воздействия на население относятся электромагнитное излучение, акустическое и радиационное воздействие.

Источниками электромагнитного излучения, представленными в поселении, являются линии электропередачи, объекты связи. Уровень электромагнитного поля меньше предельно допустимого и не представляет опасности для населения.

К источникам негативного акустического воздействия относятся:

– функционирующие сельскохозяйственные предприятия (ферма крупного рогатого скота к югу от с. Чувашские Кищаки, ферма крупного рогатого скота к северу от с. Таковары);

– зернотоки;

– автомобильный транспорт.

Радиационная обстановка сельского поселения определяется преимущественно естественным радиационным фоном.

8.2.6. Состояние зеленых насаждений

К озелененным территориям, представленным на территории поселения, относятся:

– леса;

– самосевные древесные и кустарниковые насаждения, характерные для пойм рек и ручьев;

– озеленение специального назначения (территории кладбищ);

– озеленение ограниченного пользования (озелененные территории образовательных объектов).

Озелененные территории общего пользования в поселении отсутствуют.

Общая площадь озелененных территорий сельского поселения составляет 70,815 га (1,99 % от общей площади поселения).

Согласно СП 42.13330.2011 Актуализированная редакция СНиП 2.07.01-89* «Градостроительство. Планировка и застройка городских и сельских поселений» минимально допустимый показатель обеспеченности населения озелененными территориями общего пользования составляет 12 кв. м на человека. Таким образом, рекомендуемая площадь указанных территорий составляет 0,75 га.

В целом экологическая ситуация на территории Чувашско-Кищаковского сельского поселения является благоприятной.

8.3. Мероприятия по оптимизации экологической ситуации

Для улучшения экологической ситуации в поселении генеральным планом рекомендуется проведение комплекса организационных мероприятий по следующим направлениям:

- локализация источников загрязнения окружающей среды;
- охрана воздушного бассейна;
- охрана и рациональное использование водных ресурсов;
- охрана земельного фонда и инженерная защита территории поселения;
- развитие системы обращения с отходами;
- защита населения от физических факторов воздействия;
- развитие системы озеленения.

В отношении Чувашско-Кищаковского сельского поселения актуальны следующие мероприятия:

– уменьшение мощности и сокращение территории фермы крупного рогатого скота к северу от с. Таковары и фермы крупного рогатого скота к югу от с. Чувашские Кищаки с последующим возможным изменением класса опасности и уменьшением размера санитарно-защитной зоны;

– сокращение территорий и возможное выведение из эксплуатации части сооружений машинно-тракторного парка к северу от с. Таковары;

– разработка проектов санитарно-защитных зон функционирующих предприятий (ферма крупного рогатого скота к югу от с. Чувашские Кищаки, ферма крупного рогатого скота к северу от с. Таковары);

– выполнение предприятиями мероприятий по сокращению выбросов (в том числе оснащение пыле-, газоочистными установками);

– внедрение замкнутого или оборотного водоснабжения на предприятиях;

– максимальное озеленение территорий санитарно-защитных зон пыле-, газоустойчивыми породами зеленых насаждений;

– улучшение качества дорожного покрытия автомобильных дорог;

– проведение мониторинговых исследований состояния атмосферы в зонах действия загрязнителей;

– перевод автотранспортных средств на экологически чистые виды моторного топлива, либо внедрение катализаторов и нейтрализаторов для очистки выбросов от автотранспорта, использующего традиционные виды топлива;

– строительство новых водопроводных сетей на территориях населенных пунктов, а также на функционирующих предприятиях;

– проведение поисково-оценочных работ для обоснования источников хозяйственно-питьевого водоснабжения для населения с. Чувашские Кищаки, с. Таковары и с. Новоселки;

– обеспечение населенных пунктов сетями ливневой и хозяйственно-бытовой канализации с последующей очисткой сточных вод до установленных нормативов;

- первоочередное канализование жилой застройки, расположенной в водоохраных зонах поверхностных водных объектов, строительство очистных сооружений;
- организация и развитие сети мониторинга технического состояния сетей водоснабжения предприятий и населенных пунктов, гидромониторинга поверхностных водных объектов;
- соблюдение особого правового режима использования земельных участков и иных объектов недвижимости, расположенных в границах водоохраных зон, прибрежных защитных полос и береговых полос поверхностных водных объектов и зон санитарной охраны источников водоснабжения;
- строительство локальных очистных сооружений для функционирующих сельскохозяйственных предприятий (ферма крупного рогатого скота к югу от с. Чувашские Кищаки, ферма крупного рогатого скота к северу от с. Таковары);
- обеспечение безопасного состояния и эксплуатации водохозяйственных систем, предотвращение негативного воздействия сточных вод на водные объекты (в том числе внедрение передовых технологий очистки сточных вод, обезвреживания и утилизации осадков с очистных сооружений);
- оборудование объектов, расположенных в водоохраных зонах поверхностных водных объектов, сооружениями, обеспечивающими охрану водотоков и водоемов от загрязнения, заиления, засорения и истощения вод;
- запрещение применения пестицидов и агрохимикатов в пределах водоохраных зон поверхностных водных объектов;
- благоустройство родников;
- установление границ зон санитарной охраны источников водоснабжения, водоохраных зон и прибрежных защитных полос поверхностных водных объектов, закрепление их границ на местности специальными информационными знаками;
- закрытие части кладбища к северу от с. Таковары в связи с расположением в водоохраной зоне поверхностных водных объектов;
- восстановление плодородия почв путем внедрения высокоэффективных технологий возделывания сельскохозяйственных культур;
- инвентаризация и агрохимическое обследование земель;
- внедрение адаптивной эколого-ландшафтной системы земледелия;
- внедрение ресурсосберегающих и экологически безопасных технологий обработки почвы для снижения объема применяемых агрохимикатов;
- применение биологических средств защиты растений;
- внедрение адаптивной эколого-ландшафтной системы земледелия;
- рекультивация земель, нарушенных в процессе строительства, прокладки линейных сооружений;
- проведение противоэрозионных мероприятий: увеличение площади пастбищ и сенокосов, увеличение площади защитных насаждений, противоэрозионная обработка почв, организация поверхностного стока дождевых и талых вод;
- уменьшение снеготанчивости автомобильных дорог;
- обеспечение территорий населенных пунктов контейнерными площадками и контейнерами для сбора коммунальных отходов;
- организация селективного сбора отходов, внедрение новейших технологий переработки и утилизации отходов;
- проведение обследований почвенного покрова на наличие в нем токсичных веществ и соединений, а также радиоактивности при проектировании малоэтажной застройки, предусматривающей выращивание сельскохозяйственной продукции;
- осуществление отвода участков под жилую застройку в зонах с зафиксированным или потенциальным загрязнением почвенного покрова только при заключении об экологической безопасности почв или при наличии программы по ее рекультивации;
- организация мест временного складирования отходов животноводства, обустроенных в соответствии с требованиями природоохранного и санитарно-эпидемиологического законодательства;
- оснащение животноводческих ферм биогазовыми установками для утилизации биологических отходов;

- мероприятия по утилизации отходов животноводства с применением вермикомпостирования, грибковых ускорителей ферментации и др.;
- организация вывоза твердых коммунальных отходов на существующий полигон твердых коммунальных отходов г. Буинск с последующей транспортировкой на межмуниципальный отраслевой комплекс в Верхнеуслонском муниципальном районе (в соответствии с Территориальной схемой в области обращения с отходами, в том числе с твердыми коммунальными отходами, Республики Татарстан);
- проведение шумозащитных мероприятий на территории населенных пунктов (устройство акустических экранов, создание шумозащитных полос зеленых насаждений вдоль автомобильных дорог, использование в первом эшелоне зданий нежилого назначения, звукоизоляцию окон);
- организация защитного озеленения вдоль автомобильных дорог;
- организация озеленения общего пользования на территориях населенных пунктов;
- внедрение и применение принципов «зеленых» стандартов при проектировании, строительстве и эксплуатации объектов недвижимости и организации благоустройства территории сельского поселения;
- разработка проектов санитарно-защитных зон источников электромагнитного излучения радиочастотного диапазона;
- соблюдение режима охранных зон инженерных коммуникаций;
- проведение мероприятий по охране растительного и животного мира (в том числе мероприятия по сохранению среды обитания животных, путей их миграции, доступа в нерестилища рыб; применение конструктивных решений, предотвращающих попадание животных под транспортные средства, попадание рыб и других водных биологических ресурсов в водозаборные сооружения и пр.).

9. ПЕРЕЧЕНЬ И ХАРАКТЕРИСТИКА ОСНОВНЫХ ФАКТОРОВ РИСКА ВОЗНИКНОВЕНИЯ ЧРЕЗВЫЧАЙНЫХ СИТУАЦИЙ ПРИРОДНОГО И ТЕХНОГЕННОГО ХАРАКТЕРА

9.1. Перечень возможных источников чрезвычайных ситуаций природного характера, которые могут оказывать воздействие на территорию поселения

Опасные геологические процессы

1. Оползни

Поражающие факторы – смещение (движение) горных пород, подмыв склона, переувлажнение, сейсмические толчки, механическое давление смещенных масс, удар.

Последствия – незначительные повреждения сооружений, редкие разрушения инженерных коммуникаций.

Меры по снижению риска – организация стока поверхностных вод в зоне оползней и прилегающих к ней территорий, дренирование подземных вод, уменьшение внешних нагрузок, ограждение откосов и защита их от подмыва и размыва, строительство подпорных стенок, организация зеленых насаждений по верху откоса.

Возможное возникновение оползней на территории Чувашско-Кищаковского сельского поселения приурочено к склонам долины р. Цильна.

Согласно СНиП 22-01-95 «Геофизика опасных природных воздействий» категория опасности возникновения оползней на территории поселения оценивается как «умеренно опасная».

2. Землетрясения

Поражающие факторы – внезапные смещения и разрывы в земной коре, обрушение подземных карстовых пустот.

Последствия – разрушения зданий и сооружений, разжижение и оседание грунтов, возникновение оползней, разрушение плотин и возникновение цунами.

Меры по снижению риска – ограничение строительства на подверженных землетрясениям территориях, укрепление сооружений, проведение сейсмического мониторинга.

Согласно картам сейсмического районирования территории Российской Федерации и СП 14.13330.2014 «Строительство в сейсмических районах» территория Чувашско-Кищаковского сельского поселения относится к 6-балльной зоне (карта В).

Согласно СНиП 22-01-95 «Геофизика опасных природных воздействий» категория опасности возникновения землетрясений на территории поселения оценивается как «опасная».

3. Абразия, переработка берегов водохранилищ

Поражающие факторы – удары волн и прибой о берега водных объектов, выветривание, размывание грунтов.

Последствия – размыв берегов, необратимое изъятие из сельскохозяйственного землепользования прибрежных территорий, разрушения зданий и сооружений.

Меры по снижению риска – строительство защитных сооружений (волнобойных стенок, бунов, волноломов), закрепление участков берегов железобетонными плитами и тюфяками, обвалование, намыв отмелей и уполаживание подводного склона, организация влаголюбивых зеленых насаждений в прибрежной зоне.

Для территории Чувашско-Кищаковского сельского поселения наличие риска возникновения абразии и переработки берегов водохранилищ не характерно.

4. Карст

Поражающие факторы – растворение горных пород, разрушение структуры пород, перемещение (вымывание) частиц породы, деформация земной поверхности.

Последствия – деформация промышленных и гражданских сооружений, перерывы в работе промышленных объектов, временный выход территории из эксплуатации.

Меры по снижению риска – организация стока поверхностных вод, дренирование подземных вод, уменьшение внешних нагрузок, защита оснований зданий и сооружений.

Для территории Чувашско-Кищаковского сельского поселения наличие риска возникновения карста не характерно.

5. Суффозия

Поражающие факторы – проседание вышележащих грунтов, смещение горных пород, деформация земной поверхности.

Последствия – ослабление оснований сооружений и их деформация и разрушение, перерывы в работе промышленных объектов, временный выход территории из эксплуатации.

Меры по снижению риска – организация стока поверхностных вод, дренирование подземных вод, сооружение противофильтрационных защитных завес, уничтожение полостей силикатизацией, цементацией и пр.

Для территории Чувашско-Кищаковского сельского поселения наличие риска возникновения суффозии не характерно.

6. Просадочность лессовых пород

Поражающие факторы – деформация земной поверхности, деформация грунтов.

Последствия – ослабление оснований сооружений и их деформация и разрушение, перерывы в работе промышленных объектов, временный выход территории из эксплуатации.

Меры по снижению риска – организация стока поверхностных вод; дренирование подземных вод; устранение просадочных свойств грунтов путем трамбования, вибрации, замачивания; силикатизация, пропитка цементным раствором; конструктивное усиление зданий.

Для территории Чувашско-Кищаковского сельского поселения наличие риска возникновения просадочности лессовых пород не характерно.

7. Эрозия плоскостная и овражная

Поражающие факторы – размывание грунтов, образование промоин и оврагов.

Последствия – уничтожение плодородного слоя почвы; заиление рек и водоемов; заиление оросительных и дренажных систем; разрушение зданий и сооружений; размыв дорог.

Меры по снижению риска – организация стока поверхностных вод, создание защитных лесополос, укрепление склонов оврагов растительностью, замыв и засыпка оврагов.

Возникновение эрозионных процессов на территории Чувашско-Кищаковского сельского поселения приурочено к территориям сельскохозяйственных угодий.

Согласно СНиП 22-01-95 «Геофизика опасных природных воздействий» категория опасности возникновения плоскостной и овражной эрозии на территории поселения оценивается как «умеренно опасная».

8. Пучение

Поражающие факторы – льдообразование, механические изменения объема грунта.

Последствия – повреждение оснований зданий и сооружений, разрушение инженерных коммуникаций.

Меры по снижению риска – заглубление оснований зданий и сооружений ниже глубины промерзания грунта, организация стока поверхностных вод, применение защитных устройств (подложек, решеток) при строительстве дорог.

Согласно СНиП 22-01-95 «Геофизика опасных природных воздействий» категория опасности возникновения пучения на территории поселения оценивается как «умеренно опасная».

Опасные гидрологические явления и процессы

1. Подтопление

Поражающие факторы – повышение уровня грунтовых вод, гидродинамическое давление потока грунтовых вод, загрязнение (засоление) почв и грунтов, коррозия подземных металлических конструкций.

Последствия – затопление подвалов зданий и подземных коммуникаций, аварии на инженерных коммуникациях, просадка и набухание частей зданий и сооружений, оползни.

Меры по снижению риска – организация стока поверхностных вод, дренирование подземных вод.

Согласно перечню населенных пунктов Республики Татарстан, попадающих в зоны возможного затопления (подтопления) в паводковый период, утвержденному Распоряжением Кабинета Министров Республики Татарстан № 1001-р от 27.04.2018 г., в Чувашско-Кицаковском сельском поселении такие населенные пункты отсутствуют.

2. Наводнения (затопление)

Поражающие факторы – поток (течение) воды, загрязнение гидросферы, почв, грунтов.

Последствия – подтопления, затопления, размыв почвы, возникновение текучего состояния почвы, разрушение построек, затруднения в работе транспорта и проведении наружных работ, аварии на инженерных коммуникациях, дорожно-транспортные происшествия.

Меры по снижению риска – организация инженерной защиты территорий, зданий и сооружений; размещение объектов вне территорий, подверженных действию гидродинамических факторов; недопущение размещения потенциальных источников загрязнения на территориях, подверженных подтоплению и затоплению; устройство защитных гидротехнических сооружений по берегам водотоков и водоемов.

Согласно перечню населенных пунктов Республики Татарстан, попадающих в зоны возможного затопления (подтопления) в паводковый период, утвержденному Распоряжением Кабинета Министров Республики Татарстан № 1001-р от 27.04.2018 г., в Чувашско-Кицаковском сельском поселении такие населенные пункты отсутствуют.

3. Эрозия речная

Поражающие факторы – гидродинамическое давление потока воды, деформация речного русла.

Последствия – разрушение дорог, коммунальных систем, зданий и сооружений; необратимое изъятие из сельскохозяйственного землепользования прибрежных территорий; потеря леса.

Меры по снижению риска – строительство берегоукрепительных сооружений, организация регуляционных мероприятий на реках (организация русла реки), уменьшение продольных уклонов дна реки с помощью системы барражей, организация влаголюбивых зеленых насаждений в прибрежной зоне.

Возникновение речной эрозии на территории Чувашско-Кицаковского сельского поселения приурочено к водотокам и их долинам.

Согласно СНиП 22-01-95 «Геофизика опасных природных воздействий» категория опасности возникновения речной эрозии на территории поселения оценивается как «умеренно опасная».

Опасные метеорологические явления и процессы

1. Сильный ветер, ураганы, смерчи

Поражающие факторы – ветровой поток, ветровая нагрузка, аэродинамическое давление, сильное разряжение воздуха.

Последствия – повреждение либо разрушение зданий и сооружений, затруднения в работе транспорта и проведении наружных работ, аварии на инженерных коммуникациях, дорожно-транспортные происшествия, угроза жизни и здоровью населения.

Меры по снижению риска – ограничение размещения опасных производств, демонтаж устаревших или непрочных зданий и сооружений, вырубка поврежденных и старых деревьев, своевременное прогнозирование и принятие мер по предупреждению населения и подготовке персонала спасательных служб к действиям в условиях чрезвычайной ситуации.

Согласно СНиП 22-01-95 «Геофизика опасных природных воздействий» категория опасности возникновения ураганов и смерчей на территории поселения оценивается как «умеренно опасная».

2. Сильные осадки

Поражающие факторы – поток (течение) воды, затопление территории, снеговая нагрузка, ветровая нагрузка, снежные заносы, гололедная нагрузка, удар.

Последствия – наводнения, повреждение либо разрушение зданий и сооружений, затруднения в работе транспорта и проведении наружных работ, аварии на инженерных коммуникациях, дорожно-транспортные происшествия, угроза жизни и здоровью населения.

Меры по снижению риска – организация инженерной защиты территорий, зданий и сооружений, своевременное прогнозирование и принятие мер по предупреждению населения и подготовке персонала спасательных служб к действиям в условиях чрезвычайной ситуации.

Природные пожары

Поражающие факторы – пламя, нагрев тепловым потоком, тепловой удар, помутнение воздуха, загрязнение атмосферы, почвы, грунтов, гидросферы.

Последствия – задымление, выгорание леса, угроза жизни и здоровью населения, повреждение построек, затруднения в работе транспорта и проведении наружных работ, дорожно-транспортные происшествия.

Меры по снижению риска – устройство противопожарных разрывов, оптимизация дислокации подразделений пожарной охраны, вырубка поврежденных вредителями и пожарами деревьев.

Для территории Чувашско-Кищаковского сельского поселения наличие риска возникновения природных пожаров не характерно.

Согласно Постановлению Кабинета Министров Республики Татарстан от 24.03.2016 г. № 163 «О внесении изменений в Постановление Кабинета Министров Республики Татарстан от 12.04.2014 г. № 236 «О мероприятиях, направленных на обеспечение пожарной безопасности в Республике Татарстан» населенные пункты и иные территории и объекты Чувашско-Кищаковского сельского поселения не входят в перечень территорий и объектов (населенных пунктов; садоводческих, огороднических и дачных некоммерческих объединений граждан; организаций организующих отдых детей и их оздоровление; объектов экономики; оздоровительных организаций) Республики Татарстан, подверженных угрозе лесных пожаров.

Границы территорий, подверженных риску возникновения чрезвычайных ситуаций природного характера, нормативными правовыми актами органов государственной власти Республики Татарстан не установлены.

В сведениях, предоставленных Министерством по делам гражданской обороны и чрезвычайным ситуациям Республики Татарстан (Письмо № 3428/Т-3-1-7 от 18.04.2018 г.), информация о границах территорий, подверженных риску возникновения чрезвычайных ситуаций природного характера, отсутствует.

Кроме того, согласно Постановлению Правительства Российской Федерации от 18.04.2014 г. № 360 «Об определении границ зон затопления, подтопления» зоны затопления, подтопления считаются определенными с даты внесения в Единый государственный реестр недвижимости сведений об их границах. Сведения о границах зон затопления, подтопления в отношении территории Чувашско-Кищаковского сельского поселения в Едином государственном реестре недвижимости отсутствуют.

9.2. Перечень источников чрезвычайных ситуаций техногенного характера на территории поселения, а также вблизи территории поселения

Химически опасные объекты

Следствием наличия на территории химически опасных объектов являются возможные аварии с угрозой выброса аварийно-химически опасных веществ.

Поражающие факторы – пролив или выброс опасных химических веществ.

Последствия – гибель или химическое заражение людей, сельскохозяйственных животных и растений; химическое заражение продовольствия, пищевого сырья и кормов; химическое заражение окружающей природной среды.

Меры по снижению риска – мониторинг состояния предприятий химической промышленности, повышение технологической безопасности производственных процессов и

эксплуатационной надежности оборудования таких предприятий; прогнозирование возможности возникновения химических аварий; размещение под хранилищами с химически опасными веществами аварийных резервуаров, ловушек, ниш.

На территории Чувашско-Кищаковского сельского поселения химически опасные объекты не представлены.

Пожаровзрывоопасные объекты

Следствием наличия на территории пожаровзрывоопасных объектов являются возможные пожары и взрывы.

Поражающие факторы – пламя, искры, взрыв, ударная волна, нагретый воздух, токсичные продукты, дым.

Последствия – гибель либо нанесение вреда здоровью людей; разрушение или повреждение зданий и сооружений; нанесение ущерба народному хозяйству, окружающей природной среде.

Меры по снижению риска – соблюдение порядка эксплуатации электроприборов и электросетей; противопожарный инструктаж работников предприятий, относящихся к пожаровзрывоопасным объектам; организация добровольной пожарной охраны; применение негорючих веществ и материалов; соблюдение противопожарных правил и норм.

К пожаровзрывоопасным объектам, представленным на территории Чувашско-Кищаковского сельского поселения, относятся:

– трубопроводы, транспортирующие природный газ (потенциально опасное вещество: газ; границы поражающего воздействия не установлены).

Радиационно-опасные объекты

Следствием наличия на территории радиационно-опасных объектов являются возможные аварии с угрозой выброса радиоактивных веществ.

Поражающие факторы – выход или выброс радиоактивных веществ и (или) ионизирующих излучений.

Последствия – облучение ионизирующим излучением или радиоактивное загрязнение людей, сельскохозяйственных животных и растений, объектов народного хозяйства, а также окружающей природной среды.

Меры по снижению риска – осуществление дозиметрического и радиометрического контроля, проведение йодной профилактики среди населения, дезактивация загрязненной местности.

На территории Чувашско-Кищаковского сельского поселения радиационно-опасные объекты не представлены.

Гидродинамически опасные объекты

Следствием наличия на территории гидродинамически опасных объектов являются возможные аварии, связанные с разрушением сооружений напорного фронта гидротехнических сооружений, образованием волны прорыва и зоны катастрофического затопления, а также заражением токсическими веществами при разрушении обвалования шламохранилищ.

Поражающие факторы – волна прорыва, водный поток.

Последствия – катастрофическое затопление; гибель людей, сельскохозяйственных животных и растений; разрушение или повреждение зданий и сооружений; нарушение производственного или транспортного процесса; нанесение ущерба окружающей природной среде.

Меры по снижению риска – ограничение строительства жилых зданий и объектов экономики на территории, подверженной воздействию возможной волны прорыва; обвалование; дренирование подземных вод; проведение берегоукрепительных работ; насаждение низкоствольных лесов, способных уменьшить скорость волны прорыва.

На территории Чувашско-Кищаковского сельского поселения гидродинамически опасные объекты не представлены.

Опасные происшествия на транспорте при перевозке опасных грузов

К опасным происшествиям на транспорте при перевозке опасных грузов относятся:

1. Возможные аварии на автомобильном транспорте при перевозке опасных грузов

Поражающие факторы – удар, возгорание транспортного средства; возгорание перевозимого пожароопасного груза; взрыв и возгорание перевозимого взрывоопасного груза; разлив (разлет, испарение) перевозимого опасного химического груза.

Последствия – травматизм и гибель людей, пожары, загрязнение окружающей среды, ущерб транспортным средствам, уничтожение перевозимых грузов.

Меры по снижению риска – соблюдение требований нормативных документов в области перевозки опасных грузов, применение систем информирования об опасном грузе (информационных таблиц, аварийных и информационных карточек), ограничение скорости движения автотранспортных средств с учетом дорожных условий, применение специально оборудованных транспортных средств, применение специально оборудованной тары для перевозки грузов.

Для территории Чувашско-Кищаковского сельского поселения характерно возможное возникновение аварий на автомобильном транспорте при перевозке опасных грузов в связи с прохождением транзитных автомобильных дорог Р-241 «Казань – Буинск – Ульяновск» и «Казань – Ульяновск» - Старое Дрожжаное» (потенциально опасные вещества: продукты нефтепереработки, аммиак, сжиженный газ, кислоты и пр.; границы поражающего воздействия не установлены).

2. Возможные аварии на железнодорожном транспорте при перевозке опасных грузов

Поражающие факторы – удар, возгорание транспортного средства; возгорание перевозимого пожароопасного груза; взрыв и возгорание перевозимого взрывоопасного груза; разлив (разлет, испарение) перевозимого опасного химического груза.

Последствия – травматизм и гибель людей, пожары, загрязнение окружающей среды, ущерб транспортным средствам, разрушение железнодорожного пути, уничтожение перевозимых грузов.

Меры по снижению риска – соблюдение требований нормативных документов в области перевозки опасных грузов, применение систем информирования об опасном грузе, применение специализированных вагонов и контейнеров, специальная подготовка и упаковка грузов, сопровождение и охрана грузов в пути следования соответствующими специалистами.

Для территории Чувашско-Кищаковского сельского поселения возможное возникновение аварий на железнодорожном транспорте при перевозке опасных грузов не характерно.

3. Возможные аварии на водном транспорте при перевозке опасных грузов

Поражающие факторы – удар, возгорание транспортного средства; возгорание перевозимого пожароопасного груза; взрыв и возгорание перевозимого взрывоопасного груза; разлив (разлет, испарение) перевозимого опасного химического груза.

Последствия – травматизм и гибель людей и животных, пожары, загрязнение окружающей среды, ущерб транспортным средствам и гидротехническим объектам, уничтожение перевозимых грузов.

Меры по снижению риска – соблюдение требований нормативных документов в области перевозки опасных грузов, применение систем информирования об опасном грузе, применение специально оборудованной тары для перевозки грузов.

Для территории Чувашско-Кищаковского сельского поселения возможное возникновение аварий на водном транспорте при перевозке опасных грузов не характерно.

4. Возможные аварии на трубопроводном транспорте при транспортировке опасных веществ

Поражающие факторы – выброс или разлив под давлением опасных химических или взрывоопасных веществ, взрыв.

Последствия – травматизм и гибель людей и животных, загрязнение окружающей среды, нанесение вреда экономике.

Меры по снижению риска – своевременный ремонт, реконструкция и техническое обслуживание физически изношенных либо морально устаревших участков трубопроводов,

организация системы мониторинга состояния трубопроводов, использование технологических методов эксплуатации трубопроводов, применение эффективных способов защиты трубопроводов от коррозии.

Для территории Чувашско-Кищаковского сельского поселения характерно возможное возникновение аварий на трубопроводном транспорте при транспортировке опасных веществ в связи с прохождением по территории поселения магистральных трубопроводов (потенциально опасные вещества: природный газ; границы поражающего воздействия не установлены).

Границы территорий, подверженных риску возникновения чрезвычайных ситуаций техногенного характера, нормативными правовыми актами органов государственной власти Республики Татарстан не установлены.

В сведениях, предоставленных Министерством по делам гражданской обороны и чрезвычайным ситуациям Республики Татарстан (Письмо № 3428/Т-3-1-7 от 18.04.2018 г.), информация о границах территорий, подверженных риску возникновения чрезвычайных ситуаций техногенного характера, отсутствует.

9.3. Перечень возможных источников чрезвычайных ситуаций биологического характера на территории поселения

Биологически-опасные объекты

Поражающие факторы – распространение опасных биологических веществ.

Последствия – биологическое заражение или гибель людей, сельскохозяйственных животных и растений; биологическое заражение окружающей природной среды.

Меры по снижению риска – соблюдение санитарно-гигиенических и санитарно-эпидемиологических правил, технологических и организационно-технических требований; мониторинг состояния предприятий фармацевтической и микробиологической промышленности, повышение технологической безопасности производственных процессов и эксплуатационной надежности оборудования таких предприятий.

На территории Чувашско-Кищаковского сельского поселения биологически-опасные объекты не представлены.

Природные очаги инфекционных болезней

Поражающие факторы – инфекционная болезнь (патогенные микроорганизмы).

Последствия – эпидемии, эпизоотии, эпифитотии.

Меры по снижению риска – карантин, обсервация, изоляция инфекционных больных, проведение санитарного и эпидемиологического надзора, организация санитарной охраны территории, проведение противоэпизоотических мероприятий, организация ветеринарно-санитарного надзора.

Природные очаги инфекционных болезней на территории поселения отсутствуют.

9.4. Перечень мероприятий по обеспечению пожарной безопасности

Сведения о состоянии системы обеспечения пожарной безопасности, в том числе о расположении объектов обеспечения пожарной безопасности, приведены в подразделе 2.9.9 «Пожарная безопасность» раздела 2.9 «Инженерная инфраструктура и коммунальное обслуживание» части 2 «Анализ современного состояния и использования территории поселения. Обоснование мероприятий генерального плана» настоящего тома.

К мероприятиям по обеспечению пожарной безопасности, актуальным для территории Чувашско-Кищаковского сельского поселения, следует отнести:

- размещение пожарного депо с учетом обеспечения возможности прибытия пожарного автомобиля к каждому населенному пункту поселения в течение не более 20 мин;
- применение объемно-планировочных решений и средств, обеспечивающих ограничение распространения пожара за пределы очага;
- устройство эвакуационных путей, систем обнаружения пожара (установок и систем пожарной сигнализации);

- применение основных строительных конструкций с пределами огнестойкости и классами пожарной опасности, соответствующими требуемой степени огнестойкости и классу конструктивной пожарной опасности зданий и сооружений;
- применение огнезащитных составов (в том числе антипиренов и огнезащитных красок) и строительных материалов для повышения пределов огнестойкости строительных конструкций;
- устройство на технологическом оборудовании систем противовзрывной защиты;
- применение автоматических и (или) автономных установок пожаротушения;
- организация деятельности подразделений пожарной охраны;
- обеспечение беспрепятственного проезда пожарной техники к месту пожара;
- обеспечение связи и оповещения населения о пожаре;
- организацию обучения населения мерам пожарной безопасности и пропаганду в области пожарной безопасности.

10. ОСНОВНЫЕ ТЕХНИКО-ЭКОНОМИЧЕСКИЕ ПОКАЗАТЕЛИ

Таблица 16

5!№ п/п	Наименование показателя	Единица измерения	Существующее положение	Расчетный срок
1	Площадь поселения	га	3550,591	3550,591
2	Площадь территорий населенных пунктов	га	229,72	226,295
	в том числе:			
	с. Чувашские Кищаки	га	106,856	106,592
	с. Новоселки	га	50,26	47,099
	с. Таковары	га	72,604	72,604
3	Численность постоянного населения	чел.	627	693 *
4	Объем жилищного фонда	тыс. кв. м	24,6	26,49 *
5	Баланс территорий **			
	территории застройки индивидуальными жилыми домами	га / %	204,59 / 5,76	208,377 / 5,87
	территории объектов социального, общественного и делового назначения	га / %	4,039 / 0,11	4,178 / 0,12
	территории сельскохозяйственных предприятий и объектов обеспечения сельского хозяйства	га / %	25,702 / 0,72	25,702 / 0,72
	территории объектов инженерной инфраструктуры и коммунального обслуживания	га / %	0,258 / 0,01	0,258 / 0,01
	территории объектов транспортной инфраструктуры	га / %	27,579 / 0,78	27,639 / 0,78
	территории кладбищ	га / %	3,144 / 0,09	3,815 / 0,11
	сельскохозяйственные угодья:			
	пашни	га / %	2712,539 / 76,4	2711,867 / 76,38
	пастбища, сенокосы, залежи	га / %	472,615 / 13,31	472,874 / 13,32
	леса, иная растительность:			
	леса	га / %	2,239 / 0,06	2,239 / 0,06
	кустарниковая растительность	га / %	58,862 / 1,66	60,062 / 1,69
	акватории:			
	поверхностные водные объекты	га / %	20,142 / 0,57	20,14 / 0,57
	иные территории:			
	озелененные территории населенных пунктов	га / %	9,714 / 0,27	13,44 / 0,38
	прочие территории населенных пунктов		9,166 / 0,26	0,0 / 0,0

* указаны ориентировочные значения с учетом возможного увеличения площадей территорий жилой застройки

** в расчете баланса территорий в существующем положении учитывались площади территорий фактического функционального использования, в расчете баланса территорий на расчетный срок - площади территорий планируемого функционального использования, представленных функциональными зонами

Примечание.

Баланс площадей территорий сельскохозяйственных угодий на расчетный срок составляет -0,413 га, из них уменьшение территорий составляет 0,671 га, увеличение территорий составляет 0,258 га, в том числе:

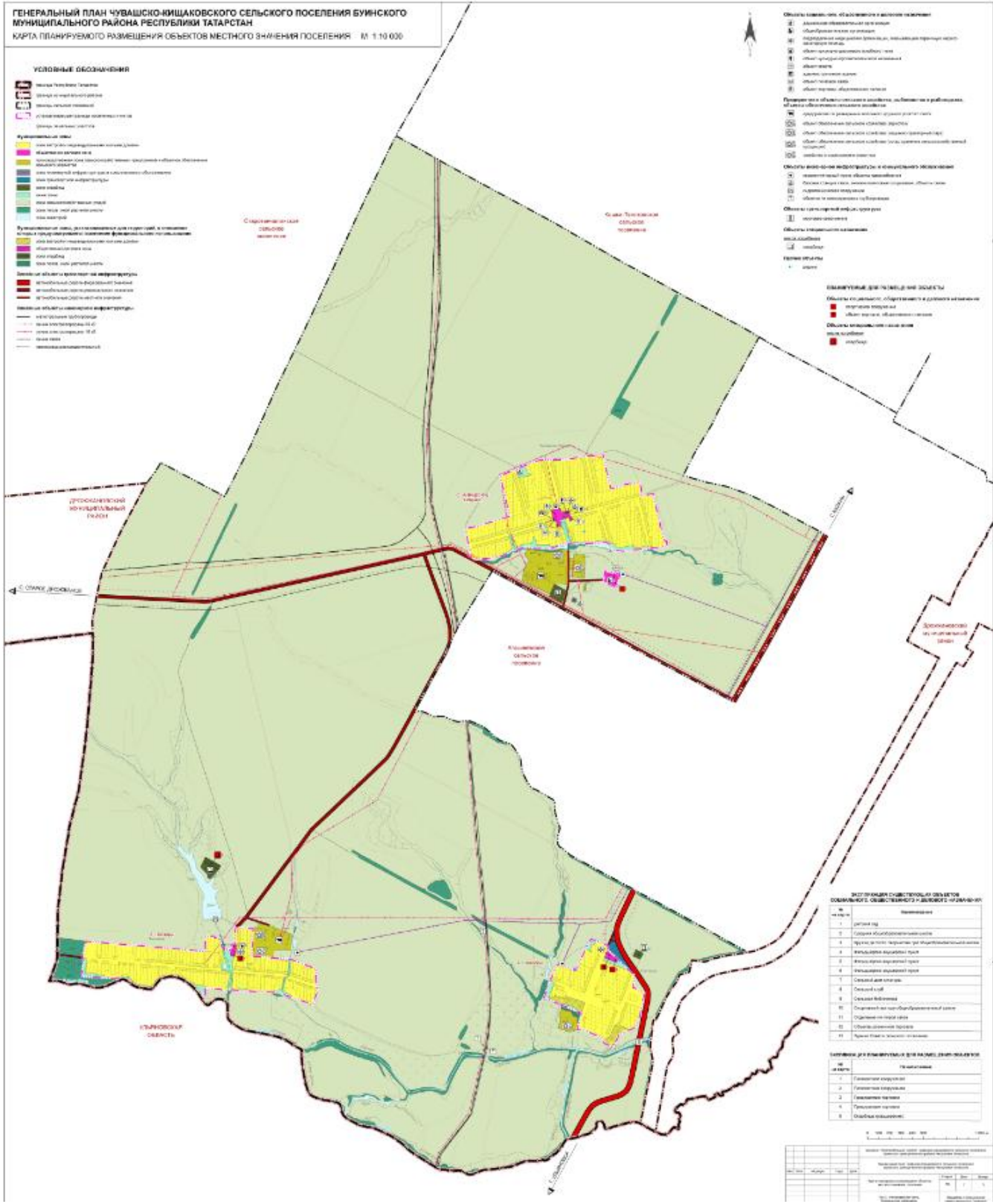
– уменьшение территорий сельскохозяйственных угодий на 0,671 га в связи с расширением кладбища к северу от с. Таковары;

– уменьшение территорий сельскохозяйственных угодий на 0,258 га в связи с оптимизацией границы с. Чувашские Кищаки.

ГЕНЕРАЛЬНЫЙ ПЛАН ЧУВАШСКО-КИШАКОВСКОГО СЕЛЬСКОГО ПОСЕЛЕНИЯ БУЙНСКОГО МУНИЦИПАЛЬНОГО РАЙОНА РЕСПУБЛИКИ ТАТАРСТАН
КАРТА ПЛАНИРУЕМОГО РАЗМЕЩЕНИЯ ОБЪЕКТОВ МЕСТНОГО ЗНАЧЕНИЯ ПОСЕЛЕНИЯ М 1:10 030

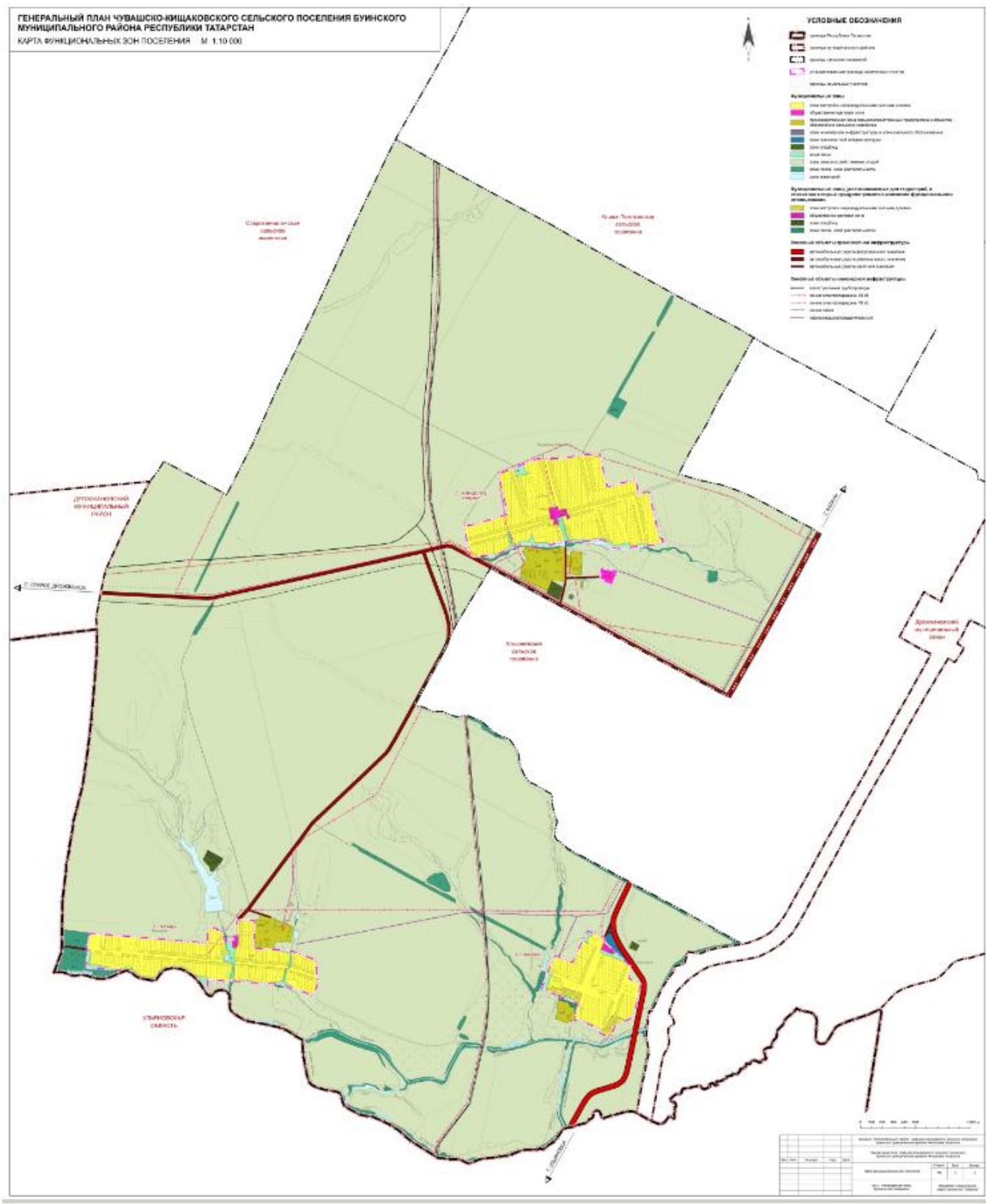
УСЛОВНЫЕ ОБОЗНАЧЕНИЯ

- Условные обозначения
- Сельские поселения
- Объекты местного значения
- Границы населенных пунктов
- Водные объекты
- Земельные участки
- Лесные участки
- Границы населенных пунктов
- Границы административных территорий
- Границы населенных пунктов
- Границы населенных пунктов
- Границы населенных пунктов
- Границы населенных пунктов
- Границы населенных пунктов
- Границы населенных пунктов
- Границы населенных пунктов



№	Наименование
1	Объект местного значения
2	Объект местного значения
3	Объект местного значения
4	Объект местного значения
5	Объект местного значения
6	Объект местного значения
7	Объект местного значения
8	Объект местного значения
9	Объект местного значения
10	Объект местного значения
11	Объект местного значения
12	Объект местного значения
13	Объект местного значения

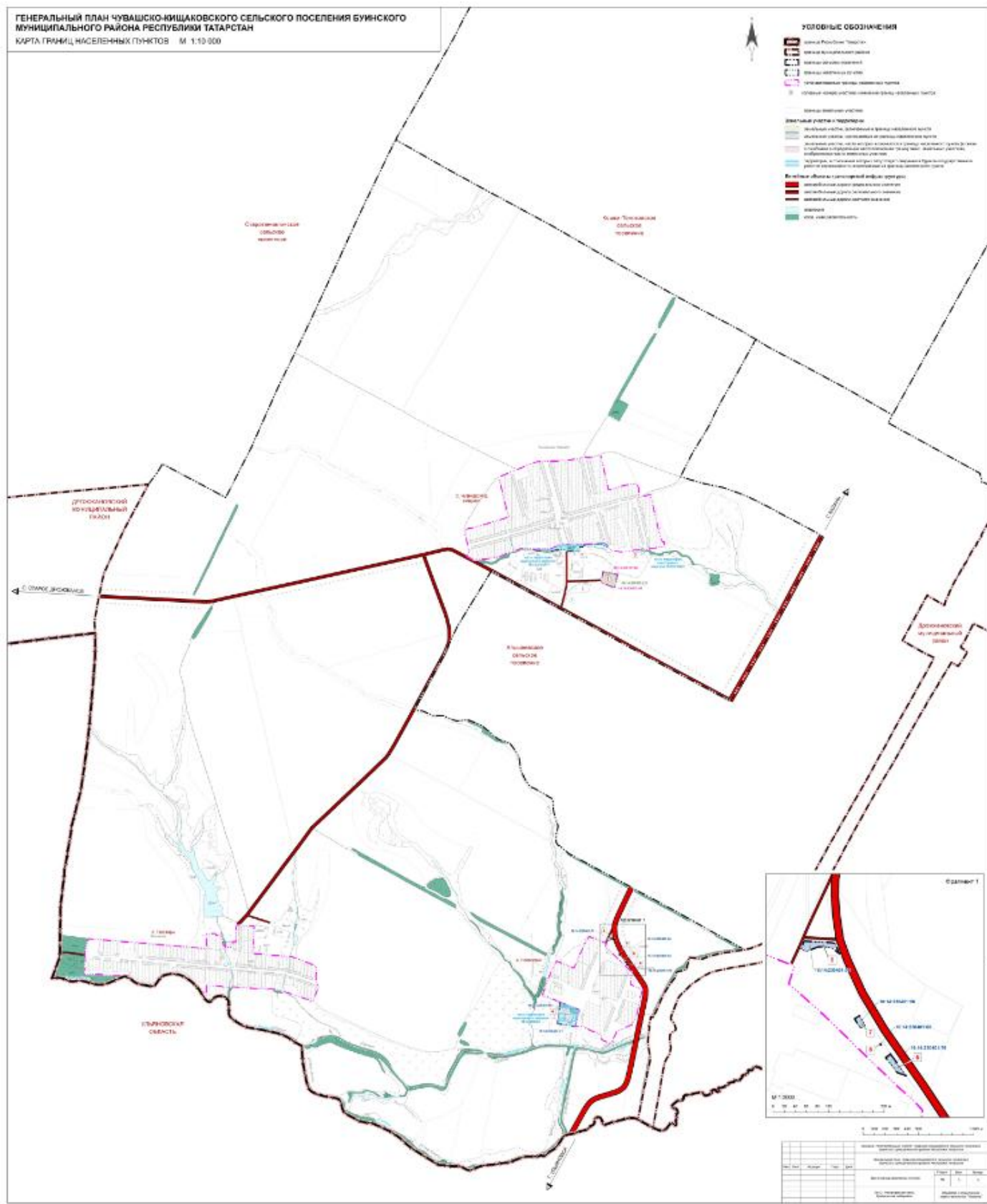
№	Наименование
1	Объект местного значения
2	Объект местного значения
3	Объект местного значения
4	Объект местного значения
5	Объект местного значения



№ п/п	Наименование	Дата	Подпись	Должность
1	Исполнительный директор			
2	Главный архитектор			
3	Инженер-проектировщик			
4	Инженер-проектировщик			
5	Инженер-проектировщик			

УГЛОВЫЕ ОБОЗНАЧЕНИЯ

-  Углы в пределах территории
 -  Углы в пределах территории
 -  Углы в пределах территории
 -  Углы в пределах территории
 -  Углы в пределах территории
 -  Углы в пределах территории
 -  Углы в пределах территории
 -  Углы в пределах территории
- Углы в пределах территории
-  Углы в пределах территории
- Углы в пределах территории
-  Углы в пределах территории
- Углы в пределах территории
-  Углы в пределах территории
- Углы в пределах территории
-  Углы в пределах территории
- Углы в пределах территории



№ п/п	Объект	Имеет ли объект кадастровый номер	№ кадастрового номера	Дата внесения в Единый государственный реестр недвижимости
1
2
3
4
5
6
7

