

**ПОСТАНОВЛЕНИЕ**  
**Нижнеискубашского сельского исполнительного комитета**  
**Кукморского муниципального района Республики Татарстан**

От 01.10.2020г.

№13

Об утверждении административных регламентов предоставления муниципальных услуг

В целях реализации Федерального закона от 27 июля 2010 года № 210-ФЗ «Об организации предоставления государственных и муниципальных услуг», руководствуясь постановлением Кабинета Министров Республики Татарстан от 02.11.2010 № 880 «Об утверждении Порядка разработки и утверждения административных регламентов предоставления государственных услуг исполнительными органами государственной власти Республики Татарстан и о внесении изменений в отдельные постановления Кабинета Министров Республики Татарстан. Нижнеискубашского сельского исполнительного комитета Кукморского муниципального района Республики Татарстан ПОСТАНОВЛЯЕТ:

1. Утвердить:

1.1. Административный регламент предоставления муниципальной услуги по выдаче справки на земельный участок, справки на домовладение, справки о составе семьи, справки с места жительства, выписки из похозяйственной книги (Приложение № 1).

1.2. Административный регламент предоставления муниципальной услуги по свидетельствованию верности копий документов и выписок из них (Приложение № 2).

1.3. Административный регламент предоставления муниципальной услуги по удостоверению доверенностей (Приложение № 3).

1.4. Административный регламент предоставления муниципальной услуги по выдаче разрешения на вырубку, кронирование или посадку деревьев и кустарников (Приложение №4).

2. Опубликовать настоящее постановление путем размещения на официальном портале правовой информации Республики Татарстан по адресу: [www.pravo.tatarstan.ru](http://www.pravo.tatarstan.ru), на специальных информационных стендах, а также разместить на официальном сайте Кукморского муниципального района Республики Татарстан в информационно-телекоммуникационной сети «Интернет».

3. Настоящее постановление вступает в силу после его официального опубликования.

4. Контроль за исполнением настоящего постановления оставляю за собой.

Руководитель Нижнеискубашского  
сельского исполнительного комитета :



Н.М.Мухаметзянов

Приложение № 1  
к постановлению  
Нижнеискубашского сельского  
исполнительного комитета  
от 01.10.2020г. № 13

**Административный регламент  
предоставления муниципальной услуги по выдаче справки на земельный участок, справки на  
домовладение, справки о составе семьи, справки с места жительства, выписки из  
похозяйственной книги**

**1. Общие положения**

1.1. Настоящий административный регламент предоставления муниципальной услуги (далее – Регламент) устанавливает стандарт и порядок предоставления муниципальной услуги по выдаче справки на земельный участок, справки на домовладение, справки о составе семьи, справки с места жительства, выписки из похозяйственной книги (далее - муниципальная услуга).

1.2. Получатели муниципальной услуги: физические и юридические лица (далее - заявитель).

1.3. Муниципальная услуга предоставляется Нижнеискубашским сельским исполнительным комитетом Кукморского муниципального района Республики Татарстан (далее – Исполком).

Исполнитель муниципальной услуги - Исполком.

1.3.1. Место нахождения исполкома: 422107, РТ, с. Нижний Искубаш, ул. Советская, д. 170.

График работы:

понедельник – пятница: с 8.00 до 17.00;

суббота, воскресенье: выходные дни.

Время перерыва для отдыха и питания устанавливается правилами внутреннего трудового распорядка.

Справочный телефон 8(84364) 33322

Проход по документам удостоверяющим личность.

1.3.2. Адрес сайта сельского поселения на портале Кукморского муниципального района в информационно-телекоммуникационной сети «Интернет» (далее – сеть «Интернет»): (<http://kukmor.tatarstan.ru>) подраздел «Сельские поселения».

1.3.3. Информация о муниципальной услуге может быть получена:

1) посредством информационных стендов, содержащих визуальную и текстовую информацию о муниципальной услуге, расположенных в помещениях Исполкома, для работы с заявителями;

Информация на государственных языках Республики Татарстан включает сведения о муниципальной услуге, содержащиеся в пунктах (подпунктах) 1.1, 1.3.1, 2.3, 2.5, 2.8, 2.10, 2.11, 5.1 настоящего Регламента;

2) посредством сети «Интернет» на сайте <http://kukmor.tatarstan.ru>;

3) на Портале государственных и муниципальных услуг Республики Татарстан (<http://uslugi.tatar.ru/>); /) (далее – Региональный портал);

4) на Едином портале государственных и муниципальных услуг (функций) (<http://www.gosuslugi.ru/>) (далее – Единый портал);

5) в Исполкоме:

при устном обращении - лично или по телефону;

при письменном (в том числе в форме электронного документа) обращении – на бумажном

носителе по почте, в электронной форме по электронной почте.

1.3.4. Информация по вопросам предоставления муниципальной услуги размещается специалистом Исполкома на официальном сайте муниципального района и на информационных стендах в помещениях Исполкома для работы с заявителями.

1.4. Предоставление муниципальной услуги осуществляется в соответствии с:

Гражданским кодексом Российской Федерации от 30.11.1994 № 51-ФЗ (Собрание законодательства Российской Федерации, 05.12.1994, №32, ст. 3301) (далее – ГК РФ);

Земельным кодексом Российской Федерации от 25.10.2001 № 136-ФЗ (Собрание законодательства Российской Федерации, 29.10.2001, №44, ст.4147) (далее – ЗК РФ);

Жилищным кодексом Российской Федерации от 29.12.2004 №188-ФЗ (Собрание законодательства Российской Федерации, 03.01.2005, № 1 (часть 1), ст. 14) (далее – ЖК РФ);

Федеральным законом от 27.07.2010 №210-ФЗ «Об организации предоставления государственных и муниципальных услуг» (Собрание законодательства Российской Федерации, 02.08.2010, №31, ст.4179) (далее – Федеральный закон № 210-ФЗ);

Основами законодательства Российской Федерации о нотариате (утв. ВС РФ 11.02.1993 № 4462-1) (Российская газета, №49, 13.03.1993);

Федеральным законом от 12.01.1995 №5-ФЗ (ред. от 09.12.2010) "О ветеранах" (Собрание законодательства Российской Федерации, 16.01.1995, №3, ст. 168) (далее - 5-ФЗ);

Федеральным законом от 21.07.1997 №122-ФЗ «О государственной регистрации прав на недвижимое имущество и сделок с ним» (Собрание законодательства Российской Федерации, 28.07.1997, №30, ст. 3594) (далее - 122-ФЗ);

Федеральным законом от 06.10.2003 №131-ФЗ «Об общих принципах организации местного самоуправления в Российской Федерации» (Собрание законодательства Российской Федерации, 06.10.2003, № 40, ст. 3822) (далее - 131-ФЗ);

Федеральным законом от 11.06.2003 №74-ФЗ (ред. от 30.10.2009) "О крестьянском (фермерском) хозяйстве" (Собрание законодательства далее -, 16.06.2003, № 24, ст. 2249) (далее – 74-ФЗ);

приказом Росреестра от 07.03.2012 № П/103 «Об утверждении формы выписки из похозяйственной книги о наличии у гражданина права на земельный участок» (далее – Приказ Росрегистрации);

Законом Республики Татарстан от 28.07.2004 №45-ЗРТ «О местном самоуправлении в Республике Татарстан» (Республика Татарстан, №155-156, 03.08.2004) (далее – Закон РТ № 45-ЗРТ);

Уставом Нижнеискубашского сельского поселения Кукморского муниципального района Республики Татарстан, принятого Решением Совета Нижнеискубашского сельского поселения Кукморского муниципального района от 06.04.2015г. № 18 (далее – Устав).

Положением Нижнеискубашского сельского исполнительного комитета Кукморского муниципального района Республики Татарстан от 24.01.2006г. №1 (с изменениями от 27.05.2015г. №26), утвержденным Решением Совета Нижнеискубашского сельского поселения Кукморского муниципального района (далее – Положение об ИК).

1.5. В настоящем регламенте используются следующие термины и определения:

под справкой (выпиской) выдаваемой органами местного самоуправления понимается – справка о составе семьи, справки с места жительства, выписки из похозяйственной книги, выписки из домовой книги, справка с места жительства умершего на день смерти, справка с предыдущего места жительства жителям индивидуальных жилых домов, справка на земельный участок, справка на домовладение.

удаленное рабочее место многофункционального центра предоставления государственных и муниципальных услуг – территориально обособленное структурное подразделение (офис)

многофункционального центра предоставления государственных и муниципальных услуг, созданное в городском или сельском поселении муниципального района (городского округа) Республики Татарстан в соответствии с пунктом 34 Правил организации деятельности многофункциональных центров предоставления государственных и муниципальных услуг, утвержденных постановлением Правительства Российской Федерации от 22.12.2012 №1376 «Об утверждении Правил организации деятельности многофункциональных центров предоставления государственных и муниципальных услуг»:

техническая ошибка - ошибка (описка, опечатка, грамматическая или арифметическая ошибка либо подобная ошибка), допущенная органом, предоставляющим муниципальную услугу, и приведшая к несоответствию сведений, внесенных в документ (результат муниципальной услуги), сведениям в документах, на основании которых вносились сведения.

В настоящем Регламенте под заявлением о предоставлении муниципальной услуги (далее - заявление) понимается запрос о предоставлении муниципальной услуги (п.2 ст.2 Федерального закона от 27.07.2010 №210-ФЗ). Заявление заполняется на стандартном бланке (приложение №1).

2. Стандарт предоставления муниципальной услуги

| Наименование требования к стандарту предоставления муниципальной услуги                               | Содержание требований к стандарту  | Нормативный акт, устанавливающий услугу или требование  |
|---|--|---|
| 2.1. Наименование муниципальной услуги  | Выдача справки на земельный участок; справки на домовладение; справки о составе семьи; справки с места жительства; выписки из похозяйственной книги  | Устав сельского поселения<br>ГК РФ, ЗК РФ, ЖК РФ, Основы законодательства о нотариате, 122-ФЗ, 74-ФЗ, 210-ФЗ, Приказ Росрегистрации |
| 2.2. Наименование органа исполнительной власти, непосредственно предоставляющего муниципальную услугу | Нижнеискубашского сельского исполнительного комитета Кукморского муниципального района Республики Татарстан  | Устав сельского поселения<br>Положение  |
| 2.3. Описание результата предоставления муниципальной услуги  | Справка на земельный участок;<br>справка на домовладение;<br>справка о составе семьи;<br>справка с места жительства;<br>выписка из похозяйственной книги.<br>Справка об отсутствии запрашиваемой информации<br>Устный или письменный отказ в предоставлении муниципальной услуги   | Устав сельского поселения<br>ГК РФ, ЗК РФ, ЖК РФ, Основы законодательства о нотариате, 122-ФЗ, 74-ФЗ, 210-ФЗ, Приказ Росрегистрации |
| 2.4. Срок предоставления муниципальной услуги   | Не более трех дней с момента регистрации заявления<br>Устный отказ в предоставлении муниципальной услуги в день обращения.<br>Приостановление срока предоставления муниципальной услуги не предусмотрено.<br>Выдача документа, являющегося результатом муниципальной услуги, осуществляется в день обращения заявителя.<br>Направление документа, являющегося результатом муниципальной услуги, с использованием способа связи, указанного в заявлении (по почте или на электронный адрес), осуществляется в день оформления и регистрации результата муниципальной услуги |   |

|  |   |
|--|---|
| <p>2.5. Исчерпывающий перечень документов, необходимых в соответствии с законодательными или иными нормативными правовыми актами для предоставления муниципальной услуги, а также услуг, которые являются необходимыми и обязательными для предоставления муниципальных услуг, подлежащих представлению заявителем</p> | <p>Заявление:</p> <ul style="list-style-type: none"> <li>- в форме документа на бумажном носителе;</li> <li>- в электронной форме, подписанное в соответствии с требованиями Федерального закона от 06.04.2011 № 63-ФЗ «Об электронной подписи», при обращении посредством Регионального портала;</li> </ul> <p>Документы (оригиналы) (приложение №2).</p> <p>Заявления в письменной форме представляется в одном экземпляре.</p> <p>Бланк заявления для получения муниципальной услуги заявитель может получить при личном обращении в Исполкоме. Электронная форма бланка размещена на официальном сайте Исполкома.</p> <p>Заявления и прилагаемые документы могут быть представлены (направлены) заявителем на бумажных носителях одним из следующих способов:</p> <ul style="list-style-type: none"> <li>лично (лицом, действующим от имени заявителя на основании доверенности);</li> <li>почтовым отправлением.</li> </ul> <p>Заявления и документы также могут быть представлены (направлены) заявителем через Региональный портал в виде электронных документов, подписанных усиленной квалифицированной электронной подписью</p> |
| <p>2.6 Исчерпывающий перечень документов, необходимых в соответствии с нормативными правовыми актами для предоставления муниципальной услуги, которые находятся в распоряжении государственных органов, органов местного самоуправления и иных организаций и которые заявитель вправе представить.</p>                 | <p>Предоставление документов, которые могут быть отнесены к данной категории, не требуются</p>  |
| <p>2.7. Перечень государственных органов, органов местного</p>   | <p>Согласование муниципальной услуги не требуется</p>   |

|   |  |  |
|---|--|--|
| <p>самоуправления и их структурных подразделений, согласование которых в случаях, предусмотренных нормативными правовыми актами, требуется для предоставления муниципальной услуги и которое осуществляется органом исполнительной власти, предоставляющим муниципальную услугу</p> |  |  |
| <p>2.8. Исчерпывающий перечень оснований для отказа в приеме документов, необходимых для предоставления муниципальной услуги</p>  | <p>1) Подача документов ненадлежащим лицом;<br/> 2) Несоответствие представленных документов перечню документов и требованиям, указанным в пункте 2.5 настоящего Регламента;<br/> 3) В заявлениях и прилагаемых к заявлению документах имеются неоговоренные исправления, серьезные повреждения, не позволяющие однозначно истолковать их содержание<br/> 4) Представление документов в ненадлежащий орган</p> |  |
| <p>2.9. Исчерпывающий перечень оснований для приостановления или отказа в предоставлении муниципальной услуги</p>   | <p>Основания для приостановления предоставления услуги не предусмотрены.<br/> Основания для отказа:<br/> 1) Отсутствие каких-либо сведений или наличие недостоверных сведений в документах, представляемых заявителем;<br/> 2) Представление документов в ненадлежащий орган</p>   |  |
| <p>2.10. Порядок, размер и основания взимания государственной пошлины или иной платы, взимаемой за предоставление муниципальной услуги</p>  | <p>Муниципальная услуга предоставляется на безвозмездной основе</p>  |  |
| <p>2.11. Порядок, размер и основания взимания платы за предоставление услуг, которые являются необходимыми и обязательными для предоставления муниципальной услуги.</p>   | <p>Предоставление необходимых и обязательных услуг не требуется</p>  |  |

|  |  |  |
|--|--|--|
| <p>включая информацию о методике расчета размера такой платы</p>   |  |  |
| <p>2.12. Максимальный срок ожидания в очереди при подаче запроса о предоставлении муниципальной услуги и при получении результата предоставления таких услуг</p> | <p>Подача заявления на получение муниципальной услуги при наличии очереди - не более 15 минут.</p> <p>При получении результата предоставления муниципальной услуги максимальный срок ожидания в очереди не должен превышать 30 минут</p> <p>В течение одного дня с момента поступления заявления</p>   |  |
| <p>2.13. Срок регистрации запроса заявителя о предоставлении муниципальной услуги</p>  |  |  |
| <p>2.14. Требования к помещениям, в которых предоставляется муниципальная услуга</p>   | <p>Заявление на бумажном носителе подается в Отдел.</p> <p>Присутственное место оборудовано столом и стульями для оформления запроса, информационными стендами с образцами заполнения запроса и перечнем документов, необходимых для получения услуги</p>  |  |
| <p>2.15. Показатели доступности и качества муниципальной услуги</p>  | <p>Показателями доступности и качества предоставления муниципальной услуги являются:</p> <ol style="list-style-type: none"> <li>1) соблюдение сроков приема и рассмотрения документов;</li> <li>2) соблюдение срока получения результата муниципальной услуги;</li> <li>3) наличие прецедентов (обоснованных жалоб) на нарушение Административного регламента, совершенных муниципальными служащими.</li> </ol> <p>При предоставлении муниципальной услуги в многофункциональном центре предоставления государственных и муниципальных услуг (далее - МФЦ) консультацию, прием и выдачу документов осуществляет специалист МФЦ</p> |  |
| <p>2.16. Особенности предоставления муниципальной услуги в электронной форме</p>   | <p>Консультацию о порядке получения муниципальной услуги в электронной форме можно получить через Интернет-приемную или через Портал государственных и муниципальных услуг Республики Татарстан.</p> <p>При предоставлении муниципальной услуги в электронном виде заявитель вправе:</p>   |  |



а) получить информацию о порядке и сроках предоставления муниципальной услуги, размещенную на Едином портале или на Региональном портале;

б) подать заявление о предоставлении муниципальной услуги в форме электронного документа с использованием «Личного кабинета» Регионального портала посредством заполнения электронной формы заявления.

При направлении документов, необходимых для предоставления муниципальной услуги с использованием «Личного кабинета» Регионального портала, используется усиленная квалифицированная электронная подпись. Заявитель вправе использовать простую электронную подпись в случаях, предусмотренных постановлением Правительства Российской Федерации от 25.06.2012 № 634;

в) получить сведения о ходе выполнения заявлений о предоставлении муниципальной услуги, поданных в электронной форме;

г) осуществить оценку качества предоставления муниципальной услуги посредством Регионального портала;

д) получить результат предоставления муниципальной услуги в форме электронного документа;

е) подать жалобу на решение и действие (бездействие) Отдела, а также его должностных лиц, муниципальных служащих посредством официального сайта муниципального района, Регионального портала, портала федеральной государственной информационной системы, обеспечивающей процесс досудебного (внесудебного) обжалования решений и действий (бездействия), совершенных при предоставлении государственных и муниципальных услуг органами, предоставляющими государственные и муниципальные услуги, их должностными лицами, государственными и муниципальными служащими.

### 3. Состав, последовательность и сроки выполнения административных процедур (действий), требования к порядку их выполнения, в том числе особенности выполнения административных процедур (действий) в электронной форме

#### 3.1. Описание последовательности действий при предоставлении муниципальной услуги

##### 3.1.1. Предоставление муниципальной услуги включает в себя следующие процедуры:

- 1) консультирование заявителя;
- 2) принятие и регистрация заявления;
- 3) подготовка результата муниципальной услуги;
- 4) выдача заявителю результата муниципальной услуги.

3.1.2. Блок-схема последовательности действий по предоставлению муниципальной услуги представлена в приложении №4.

#### 3.2. Оказание консультаций заявителю

3.2.1. Заявитель лично и (или) по телефону обращается в Исполком для получения консультаций о порядке получения муниципальной услуги.

Секретарь Исполкома осуществляет консультирование заявителя, в том числе по составу, форме и содержанию документации, необходимой для получения муниципальной услуги и при необходимости оказывает помощь в заполнении бланка заявления.

Процедура, устанавливаемая настоящим пунктом, осуществляется в день обращения заявителя.

Результат процедуры: консультации, замечания по составу, форме и содержанию представленной документации.

#### 3.3. Принятие и регистрация заявления

3.3.1. Заявитель лично, через доверенное лицо или через МФЦ подает письменное либо в электронной форме заявление о выдаче справки (выписки), и представляет документы в соответствии с пунктом 2.5 настоящего Регламента в сельский исполнительный комитет.

При поступлении заявления в электронной форме должностное лицо Отдела, ответственное за прием заявлений:

а) обеспечивает регистрацию заявления в системе электронного документооборота, при этом заявлению присваиваются статусы «Принято ведомством» или «В обработке», что отражается в «Личном кабинете» Регионального портала;

б) проверяет соблюдение условий действительности электронной подписи, посредством обращения к Единому portalу (в случае, если заявителем представлены электронные образы документов, подписанные усиленной квалифицированной электронной подписью).

В случае если в результате проверки усиленной квалифицированной электронной подписи не выявлено несоблюдение условий ее действительности, должностное лицо Отдела направляет заявителю указанным в заявлении способом не позднее рабочего дня, следующего за днем поступления заявления в Отдел, уведомление о поступлении заявления, содержащее входящий регистрационный номер заявления, дату получения заявления, перечень наименований файлов, представленных к нему документов, дату получения результата муниципальной услуги.

В случае если в результате проверки усиленной квалифицированной электронной подписи выявлено несоблюдение условий ее действительности, должностное лицо Отдела:

принимает решение об отказе в приеме документов, поступивших в электронной форме;  
направляет заявителю уведомление о принятом решении в электронной форме с указанием пунктов статьи 11 Федерального закона от 06.04.2011 № 63-ФЗ «Об электронной подписи», которые послужили основанием для его принятия. Такое уведомление подписывается усиленной квалифицированной электронной подписью должностного лица Отдела, регистрируется в системе электронного документооборота и направляется способами, указанными в пункте 9 Правил использования усиленной квалифицированной электронной подписи при обращении за получением государственных и муниципальных услуг, утвержденных постановлением Правительства Российской Федерации от 25.08.2012 № 852.

3.3.2. Секретарь Исполкома осуществляет:

прием и регистрацию заявления в специальном журнале;  
вручение заявителю копии заявления с отметкой о дате приема документов, присвоенном входящем номере, дате и времени исполнения муниципальной услуги.

Процедуры, устанавливаемые настоящим пунктом, осуществляются:

прием заявления и документов в течение 15 минут;

регистрация заявления в течение одного дня с момента поступления заявления;

Результат процедур: принятое и зарегистрированное заявление.

3.4. Подготовка и утверждение запрошенных документов (письма об отказе в выдаче)

3.4.1. Секретарь Исполкома осуществляет:

проверку наличия документов, прилагаемых к заявлению;

подготовку проекта справки (выписки) при наличии документов (сведений);

подготовку проекта письма об отказе в выдаче при отсутствии документов (сведений);

направление справки (выписки) или письма об отказе в выдаче Главе сельского поселения на утверждение.

Процедуры, устанавливаемые настоящим пунктом, осуществляются в течение двух дней с момента обращения заявителя.

Результат процедур: проект справки (выписки) или письма об отказе в выдаче.

3.4.2. Глава сельского поселения утверждает справку (выписку) или письмо об отказе в выдаче и направляет секретарю Исполкома.

При выборе заявителя способа получения результата в электронном виде направляет заявителю результат муниципальной услуги в форме электронного документа.

Процедуры, устанавливаемые настоящим пунктом, осуществляются в течение одного дня с момента окончания предыдущей процедуры.

Результат процедуры: утвержденная справка (выписка) или письмо об отказе в выдаче.

3.5. Выдача заявителю результата муниципальной услуги

3.5.1. Секретарь Исполкома выдает заявителю справку (выписку) или письмо об отказе в выдаче.

Процедура, устанавливаемая настоящим пунктом, осуществляется в день обращения заявителя.

Результат процедур: выданная справка (выписка).

В случае отказа в предоставлении муниципальной услуги заявитель уведомляется письмом с указанием причин отказа, а также по телефону и (или) электронной почте, в течение одного дня с момента подписания письма об отказе.

### 3.6. Исправление технических ошибок.

3.6.1. В случае обнаружения технической ошибки в документе, являющемся результатом муниципальной услуги, заявитель представляет в Исполком:

заявление об исправлении технической ошибки (приложение №3);

документ, выданный заявителю как результат муниципальной услуги, в котором содержится техническая ошибка;

документы, имеющие юридическую силу, свидетельствующие о наличии технической ошибки.

Заявление об исправлении технической ошибки в сведениях, указанных в документе, являющемся результатом муниципальной услуги, подается заявителем (уполномоченным представителем) лично, либо почтовым отправлением (в том числе с использованием электронной почты), либо через единый портал государственных и муниципальных услуг или многофункциональный центр предоставления государственных и муниципальных услуг.

3.6.2. Секретарь Исполкома, ответственный за прием документов, осуществляет прием заявления об исправлении технической ошибки, регистрирует заявление.

Процедура, устанавливаемая настоящим пунктом, осуществляется в течение одного дня с момента регистрации заявления.

Результат процедуры: принятое и зарегистрированное заявление.

3.6.3. Секретарь Исполкома рассматривает документы и в целях внесения исправлений в документ, являющийся результатом услуги, осуществляет процедуры, предусмотренные пунктом 3.5 настоящего Регламента, и выдает исправленный документ заявителю (уполномоченному представителю) лично под роспись с изъятием у заявителя (уполномоченного представителя) оригинала документа, в котором содержится техническая ошибка.

Процедура, устанавливаемая настоящим пунктом, осуществляется в течение трех дней после обнаружения технической ошибки или получения от любого заинтересованного лица заявления о допущенной ошибке.

Результат процедуры: выданный (направленный) заявителю документ.

## 4. Порядок и формы контроля за предоставлением муниципальной услуги

4.1. Контроль за полнотой и качеством предоставления муниципальной услуги включает в себя выявление и устранение нарушений прав заявителей, проведение проверок соблюдения процедур предоставления муниципальной услуги, подготовку решений на действия (бездействие) должностных лиц органа местного самоуправления.

Формами контроля за соблюдением исполнения административных процедур являются:

1) проверка и согласование проектов документов по предоставлению муниципальной услуги. Результатом проверки является визирование проектов;

2) проводимые в установленном порядке проверки ведения делопроизводства;

3) проведение в установленном порядке контрольных проверок соблюдения процедур предоставления муниципальной услуги.

Контрольные проверки могут быть плановыми (осуществляться на основании полугодовых или годовых планов работы органа местного самоуправления) и внеплановыми. При проведении проверок могут рассматриваться все вопросы, связанные с предоставлением муниципальной услуги (комплексные проверки), или по конкретному обращению заявителя.

В целях текущего контроля используются сведения, имеющиеся в электронной базе данных, служебная корреспонденция, устная и письменная информация специалистов, осуществляющих выполнение административных процедур, журналы учета соответствующих документов и другие сведения.

Для осуществления контроля за совершением действий при предоставлении муниципальной услуги и принятии решений руководителю Исполкома представляются справки о результатах предоставления муниципальной услуги.

О случаях и причинах нарушения сроков, последовательности и содержания административных процедур специалисты немедленно информируют руководителя органа, предоставляющего муниципальную услугу, а также предпринимают срочные меры по устранению нарушений.

4.2. Текущий контроль за соблюдением последовательности действий, определенных административными процедурами по предоставлению муниципальной услуги, осуществляется руководителем Исполкома.

4.3. Перечень должностных лиц, осуществляющих текущий контроль, устанавливается положениями о структурных подразделениях органа местного самоуправления и должностными регламентами.

По результатам проведенных проверок в случае выявления нарушений прав заявителей виновные лица привлекаются к ответственности в соответствии с законодательством Российской Федерации.

4.4. Руководитель органа местного самоуправления несет ответственность за несвоевременное рассмотрение обращений заявителей.

Руководитель органа местного самоуправления несет ответственность за несвоевременное и (или) ненадлежащее выполнение административных действий, указанных в разделе 3 настоящего Регламента.

Должностные лица и иные муниципальные служащие за решения и действия (бездействие), принимаемые (осуществляемые) в ходе предоставления муниципальной услуги, несут ответственность в установленном Законом порядке.

4.5. Контроль за предоставлением муниципальной услуги со стороны граждан, их объединений и организаций, осуществляется посредством открытости деятельности органа местного самоуправления при предоставлении муниципальной услуги, получения полной, актуальной и достоверной информации о порядке предоставления муниципальной услуги и возможности досудебного рассмотрения обращений (жалоб) в процессе предоставления муниципальной услуги.

## **5. Досудебный (внесудебный) порядок обжалования решений и действий (бездействия) органов, предоставляющих муниципальную услугу, а также их должностных лиц, муниципальных служащих**

5.1. Получатели муниципальной услуги имеют право на обжалование в досудебном порядке действий (бездействия) сотрудников Исполкома, участвующих в предоставлении муниципальной услуги, в Исполком или в Совет муниципального образования.

Заявитель может обратиться с жалобой, в том числе в следующих случаях:

- 1) нарушение срока регистрации запроса заявителя о предоставлении муниципальной услуги;
- 2) нарушение срока предоставления муниципальной услуги;

3) требование у заявителя документов, не предусмотренных нормативными правовыми актами Российской Федерации, Республики Татарстан, Кукморского муниципального района для предоставления муниципальной услуги;

4) отказ в приеме документов, предоставление которых предусмотрено нормативными правовыми актами Российской Федерации, Республики Татарстан, Кукморского муниципального района для предоставления муниципальной услуги, у заявителя;

5) отказ в предоставлении муниципальной услуги, если основания отказа не предусмотрены федеральными законами и принятыми в соответствии с ними иными нормативными правовыми актами Российской Федерации, Республики Татарстан, Кукморского муниципального района;

6) затребование от заявителя при предоставлении муниципальной услуги платы, не предусмотренной нормативными правовыми актами Российской Федерации, Республики Татарстан, Кукморского муниципального района;

7) отказ Исполкома, должностного лица Исполкома, в исправлении допущенных опечаток и ошибок в выданных в результате предоставления муниципальной услуги документах либо нарушение установленного срока таких исправлений.

8) нарушение срока или порядка выдачи документов по результатам предоставления муниципальной услуги;

9) приостановление предоставления муниципальной услуги, если основания приостановления не предусмотрены федеральными законами и принятыми в соответствии с ними иными нормативными правовыми актами Российской Федерации, законами и иными нормативными правовыми актами Республики Татарстан, муниципальными правовыми актами;

10) требование у заявителя при предоставлении муниципальной услуги документов или информации, отсутствие и (или) недостоверность которых не указывались при первоначальном отказе в приеме документов, необходимых для предоставления муниципальной услуги, либо в предоставлении муниципальной услуги, за исключением случаев, предусмотренных пунктом 4 части 1 статьи 7 Федерального закона № 210-ФЗ.

5.2. Жалоба подается в письменной форме на бумажном носителе или в электронной форме.

Жалоба может быть направлена по почте, через МФЦ, с использованием информационно-телекоммуникационной сети "Интернет", официального сайта Кукморского муниципального района (<http://kukmor.tatarstan.ru>), Единого портала государственных и муниципальных услуг Республики Татарстан (<http://uslugi.tatar.ru/>), Единого портала государственных и муниципальных услуг (функций) (<http://www.gosuslugi.ru/>), а также может быть принята при личном приеме заявителя.

5.3. Срок рассмотрения жалобы - в течение пятнадцати рабочих дней со дня ее регистрации. В случае обжалования отказа органа, предоставляющего муниципальную услугу, должностного лица органа, предоставляющего муниципальную услугу, в приеме документов у заявителя либо в исправлении допущенных опечаток и ошибок или в случае обжалования нарушения установленного срока таких исправлений - в течение пяти рабочих дней со дня ее регистрации.

5.4. Жалоба должна содержать следующую информацию:

1) наименование органа, предоставляющего услугу, должностного лица органа, предоставляющего услугу, или муниципального служащего, решения и действия (бездействия) которых обжалуются;

2) фамилию, имя, отчество (последнее - при наличии), сведения о месте жительства заявителя - физического лица либо наименование, сведения о месте нахождения заявителя - юридического лица, а также номер (номера) контактного телефона, адрес (адреса) электронной почты (при наличии) и почтовый адрес, по которым должен быть направлен ответ заявителю;

3) сведения об обжалуемых решениях и действиях (бездействии) органа, предоставляющего муниципальную услугу, должностного лица органа, предоставляющего муниципальную услугу, или муниципального служащего;

4) доводы, на основании которых заявитель не согласен с решением и действием (бездействием) органа, предоставляющего услугу, должностного лица органа, предоставляющего услугу, или муниципального служащего.

5.5. К жалобе могут быть приложены копии документов, подтверждающих изложенные в жалобе обстоятельства. В таком случае в жалобе приводится перечень прилагаемых к ней документов.

Жалоба подписывается подавшим ее получателем муниципальной услуги.

5.6. По результатам рассмотрения жалобы руководитель Исполкома (глава муниципального района) принимает одно из следующих решений:

1) удовлетворяет жалобу, в том числе в форме отмены принятого решения, исправления допущенных органом, предоставляющим услугу, опечаток и ошибок в выданных в результате предоставления услуги документах, возврата заявителю денежных средств, взимание которых не предусмотрено нормативными правовыми актами Российской Федерации, нормативными правовыми актами Республики Татарстан, а также в иных формах;

2) отказывает в удовлетворении жалобы.

Не позднее дня, следующего за днем принятия решения, указанного в пункте 5.7 настоящего Регламента, заявителю в письменной форме и по желанию заявителя в электронной форме направляется мотивированный ответ о результатах рассмотрения жалобы.

5.7. В случае признания жалобы, подлежащей удовлетворению, в ответе заявителю дается информация о действиях, осуществляемых Исполкомом, в целях незамедлительного устранения выявленных нарушений при оказании муниципальной услуги, а также приносятся извинения за доставленные неудобства и указывается информация о дальнейших действиях, которые необходимо совершить заявителю в целях получения муниципальной услуги.

5.8. В случае признания жалобы, не подлежащей удовлетворению, в ответе заявителю, даются аргументированные разъяснения о причинах принятого решения, а также информация о порядке обжалования принятого решения.

5.9. В случае установления в ходе или по результатам рассмотрения жалобы признаков состава административного правонарушения или преступления должностное лицо, работник, наделенные полномочиями по рассмотрению жалоб, незамедлительно направляют имеющиеся материалы в органы прокуратуры.

В \_\_\_\_\_  
(наименование органа местного самоуправления  
муниципального образования)  
от \_\_\_\_\_  
(далее - заявитель).  
(фамилия, имя, отчество, паспортные данные, регистрацию  
по месту жительства, телефон)

Заявление  
о выдаче справки (выписки)

Прошу Вас выдать справку (выписки) \_\_\_\_\_.

К заявлению прилагаются следующие отсканированные документы:

Для получения справки с места жительства, выписки из домовой книги, справки с предыдущего места жительства:

1. Документы, удостоверяющие личность.
2. Домовая книга.

Для получения справки о составе семьи:

1. Документы, удостоверяющие личность.
2. Домовая книга.
3. Документы, подтверждающие родство всех членов семьи, зарегистрированных по запрашиваемому адресу (паспорта, свидетельства о рождении, свидетельство заключения брака).

Для получения справки с места жительства умершего на день смерти:

1. Документ, удостоверяющий личность.
2. Домовая книга.
3. Свидетельство о смерти оригинал.
4. Документы, подтверждающие родство всех членов семьи, зарегистрированных по запрашиваемому адресу (свидетельства о рождении детей, свидетельства о заключении брака).

Обязуюсь при запросе предоставить оригиналы отсканированных документов.

\_\_\_\_\_  
(дата)

\_\_\_\_\_  
(подпись)

\_\_\_\_\_  
(ФИО)



Перечень документов  
представляемых заявителем, для получения муниципальной услуги

Для получения справки с места жительства, выписки из домовой книги, справки с предыдущего места жительства:

1. Документы, удостоверяющие личность.
2. Домовая книга.

Для получения справки о составе семьи:

1. Документы, удостоверяющие личность.
2. Домовая книга.
3. Документы, подтверждающие родство всех членов семьи, зарегистрированных по запрашиваемому адресу (паспорта, свидетельства о рождении, свидетельства о заключении брака.)

Для получения справки с места жительства умершего на день смерти:

1. Документ, удостоверяющий личность.
2. Домовая книга.
3. Свидетельство о смерти (оригинал).
4. Документы, подтверждающие родство всех членов семьи, зарегистрированных по запрашиваемому адресу (свидетельства о рождении детей, свидетельства о заключении брака).

Руководителю  
Исполнительного комитета  
\_\_\_\_\_ муниципального района  
Республики Татарстан  
От: \_\_\_\_\_

**Заявление  
об исправлении технической ошибки**

Сообщаю об ошибке, допущенной при оказании муниципальной услуги

\_\_\_\_\_ (наименование услуги)

Записано: \_\_\_\_\_

Правильные сведения: \_\_\_\_\_

Прошу исправить допущенную техническую ошибку и внести соответствующие изменения в документ, являющийся результатом муниципальной услуги.

Прилагаю следующие документы:

- 1.
- 2.
- 3.

В случае принятия решения об отклонении заявления об исправлении технической ошибки прошу направить такое решение:

посредством отправления электронного документа на адрес E-mail: \_\_\_\_\_;

в виде заверенной копии на бумажном носителе почтовым отправлением по адресу: \_\_\_\_\_

Подтверждаю свое согласие, а также согласие представляемого мною лица на обработку персональных данных (сбор, систематизацию, накопление, хранение, уточнение (обновление, изменение), использование, распространение (в том числе передачу), обезличивание, блокирование, уничтожение персональных данных, а также иных действий, необходимых для обработки персональных данных в рамках предоставления муниципальной услуги), в том числе в автоматизированном режиме, включая принятие решений на их основе органом предоставляющим муниципальную услугу, в целях предоставления муниципальной услуги.

Настоящим подтверждаю: сведения, включенные в заявление, относящиеся к моей личности и представляемому мною лицу, а также внесенные мною ниже, достоверны. Документы (копии документов), приложенные к заявлению, соответствуют требованиям, установленным законодательством Российской Федерации, на момент представления заявления эти документы действительны и содержат достоверные сведения.

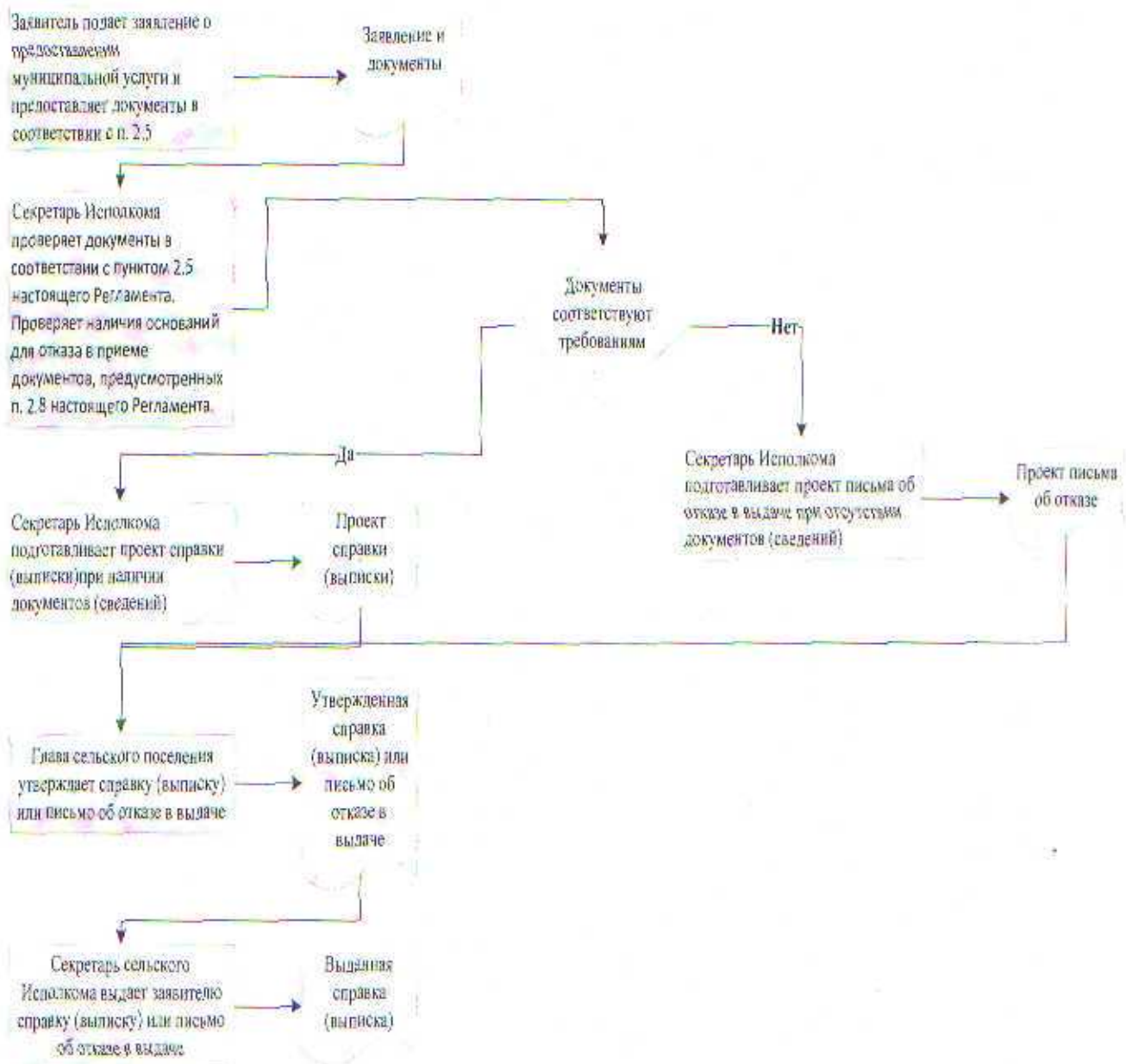
Даю свое согласие на участие в опросе по оценке качества предоставленной мне муниципальной услуги по телефону: \_\_\_\_\_.

\_\_\_\_\_ (дата)

\_\_\_\_\_ (подпись)

(\_\_\_\_\_) (Ф.И.О.)

Блок-схема процесса предоставления муниципальной услуги



**Реквизиты должностных лиц, ответственных за предоставление муниципальной услуги и осуществляющих контроль ее исполнения,**

**Нижеискубашского сельского исполнительного комитета Кукморского муниципального района**

| Должность              | Телефон            | Электронный адрес |
|------------------------|--------------------|-------------------|
| Руководитель исполкома | 8 (84364)<br>33322 | Nisk.Kuk@tatar.ru |
| Секретарь исполкома    | 8 (84364)<br>33322 | Nisk.Kuk@tatar.ru |

**Совет Нижеискубашского сельского поселения Кукморского муниципального района**

| Должность | Телефон            | Электронный адрес |
|-----------|--------------------|-------------------|
| Глава     | 8 (84364)<br>33322 | Nisk.Kuk@tatar.ru |

Приложение № 2  
к постановлению исполнительного  
комитета Нижнеискубашского  
сельского поселения  
от 01.10.2020г. № 13

**Административный регламент  
предоставления муниципальной услуги по свидетельствованию верности копий документов  
и выписок из них**

**1. Общие положения**

1.1. Настоящий административный регламент предоставления муниципальной услуги (далее – Регламент) устанавливает стандарт и порядок предоставления муниципальной услуги по свидетельствованию верности копий документов и выписок из них (далее – муниципальная услуга).

1.2. Получатели муниципальной услуги: физические и юридические лица.

1.3. Муниципальная услуга предоставляется Нижнеискубашским сельским исполнительным комитетом Кукморского муниципального района Республики Татарстан (далее – Исполком).

Исполнитель муниципальной услуги - Исполком.

1.3.1. Место нахождения исполкома: 422107, РТ, с. Нижний Искубаш, ул. Советская, д. 170

График работы:

понедельник – пятница: с 8.00 до 17.00;

суббота, воскресенье: выходные дни.

Время перерыва для отдыха и питания устанавливается правилами внутреннего трудового распорядка.

Справочный телефон 8(884364) 333-22.

Проход по документам удостоверяющим личность.

1.3.2. Адрес сайта сельского поселения на портале Нижнеискубашского муниципального района в информационно-телекоммуникационной сети «Интернет» (далее – сеть «Интернет»): (<http://kukmor.tatarstan.ru>) подраздел сельские поселения.

1.3.3. Информация о муниципальной услуге может быть получена:

1) посредством информационных стендов, содержащих визуальную и текстовую информацию о муниципальной услуге, расположенных в помещениях Исполкома, для работы с заявителями;

2) посредством сети «Интернет» на сайте <http://kukmor.tatarstan.ru>;

3) на Портале государственных и муниципальных услуг Республики Татарстан (<http://uslugi.tatar.ru/>) (далее – Региональный портал);

4) на Едином портале государственных и муниципальных услуг (функций) (<http://www.gosuslugi.ru/>) (далее – Единый портал);

5) в Исполкоме:

при устном обращении - лично или по телефону;

при письменном (в том числе в форме электронного документа) обращении – на бумажном носителе по почте, в электронной форме по электронной почте.

1.3.4. Информация по вопросам предоставления муниципальной услуги размещается специалистом Исполкома на официальном сайте муниципального района и на информационных

стендах в помещениях Исполкома для работы с заявителями.

1.4. Предоставление муниципальной услуги осуществляется в соответствии с:

Гражданским кодексом Российской Федерации (часть первая) от 30.11.1994 №51-ФЗ (далее - ГрК РФ) (Собрание законодательства РФ, 05.12.1994, №32, ст.3301);

Налоговым кодексом Российской Федерации (часть вторая) от 05.08.2000 №117-ФЗ (далее - НК РФ) (Собрание законодательства РФ, 07.08.2000, №32, ст.3340);

Основами законодательства Российской Федерации о нотариате от 11.02.1993 № 4462-1 (далее - Основы) (Ведомости СНД и ВС РФ, 11.03.1993 №10, ст.357);

Федеральным законом от 06.10.2003 №131-ФЗ «Об общих принципах организации местного самоуправления в Российской Федерации» (далее - Федеральный закон №131-ФЗ) (Собрание законодательства РФ, 06.10.2003, №40, ст.3822);

Федеральным законом от 27.07.2010 № 210-ФЗ «Об организации предоставления государственных и муниципальных услуг» (далее - Федеральный закон №210-ФЗ) (Собрание законодательства РФ, 02.08.2010, №31, ст.4179);

приказом Минюста России от 29.06.2015 №155 «Об утверждении требований к формату изготовленного нотариусом электронного документа» (далее - приказ -№155) (Официальный интернет-портал правовой информации <http://www.pravo.gov.ru>, 30.06.2015);

приказом Минюста России от 27.12.2016 №313 «Об утверждении Форм реестров регистрации нотариальных действий, нотариальных свидетельств и удостоверительных надписей на сделках и свидетельствуемых документах и порядка их оформления» (далее - приказ №313) (Официальный интернет-портал правовой информации <http://www.pravo.gov.ru>, 30.12.2016);

приказом Минюста России от 06.06.2017 №97 «Об утверждении Инструкции о порядке совершения нотариальных действий главами местных администраций поселений и специально уполномоченными должностными лицами местного самоуправления поселений, главами местных администраций муниципальных районов и специально уполномоченными должностными лицами местного самоуправления муниципальных районов» (далее - приказ №97) (Российская газета, №133, 21.06.2017);

приказом Федерального казначейства от 12.05.2017 №11н «Об утверждении порядка ведения государственной информационной системы о государственных и муниципальных платежах (далее - приказ 11н) (Официальный интернет-портал правовой информации <http://www.pravo.gov.ru>, 25.07.2017);

Законом Республики Татарстан от 28.07.2004 №45-ЗРТ «О местном самоуправлении в Республике Татарстан» (Республика Татарстан, №155-156, 03.08.2004);

Уставом Нижнеискубашского сельского поселения Кукморского муниципального района Республики Татарстан, принятого Решением Совета Нижнеискубашского сельского поселения Кукморского муниципального района от 06 апреля 2015 года № 18 (далее - Устав).

Положением Нижнеискубашского сельского исполнительного комитета Кукморского муниципального района Республики Татарстан от 24.01.2006г. №1 (с изменениями от 27.05.2015г. №26, утвержденным Решением Совета Нижнеискубашского сельского поселения Кукморского муниципального района (далее - Положение об ИК).

1.5. В настоящем Регламенте используются следующие термины и определения:

копия документа - документ, полностью воспроизводящий информацию подлинника документа и его внешние признаки, не имеющий юридической силы;

документ - материальный носитель с зафиксированной на нем в любой форме информацией в виде текста, звукозаписи, изображения и (или) их сочетания, который имеет реквизиты, позволяющие его идентифицировать, и предназначен для передачи во времени и в пространстве в целях общественного использования и хранения;

выписка - воспроизведение части документа, например, выписка из банковского счета клиента показывает состояние счета на определенную дату;

техническая ошибка - ошибка (описка, опечатка, грамматическая или арифметическая ошибка либо подобная ошибка), допущенная органом, предоставляющим муниципальную услугу, и приведшая к несоответствию сведений, внесенных в документ (результат муниципальной услуги), сведениям в документах, на основании которых вносились сведения.

В настоящем Регламенте под заявлением о предоставлении муниципальной услуги (далее - заявление) понимается устное обращение.

## 2. Стандарт предоставления муниципальной услуги

| Наименование стандарта предоставления муниципальной услуги  | Содержание требования стандарта   | Нормативный акт, устанавливающий муниципальную услугу или требование |
|---|---|--|
| 2.1. Наименование муниципальной услуги  | Свидетельствование верности копий документов и выписок из них   | ГРК РФ; приказ № 97  |
| 2.2. Наименование исполнителя муниципальной услуги  | Нижнеискубашский сельский исполнительный комитет муниципального района Республики Татарстан   | Устав; Положение   |
| 2.3. Описание предоставляемой услуги  | Совершение нотариальных действий по верности копий документов, выписок из них. Отказ в совершении нотариальных действий по свидетельствованию верности копий документов, выписок из них.  | Пункт 14 приказа 97  |
| 2.4. Срок предоставления муниципальной услуги, в том числе с учетом необходимости обращения в организацию, участвующие в предоставлении муниципальной услуги, срок предоставления муниципальной услуги в случае, если возможность предоставления предусмотрена законодательством Российской Федерации, срок выдачи документов, являющихся результатом предоставления муниципальной услуги | Свидетельствование верности копий документов и выписок из них осуществляется в течение одного часа, с момента обращения. В случае принятия решения об отказе в предоставлении услуги в течение пяти рабочих дней, с момента обращения. В случае принятия решения об оказании совершения нотариального действия в течение пяти рабочих дней, с момента обращения. Приостановление срока предоставления муниципальной услуги не предусмотрено. Выдача документа, являющегося результатом муниципальной услуги, осуществляется в день обращения заявителя. Направление документа, являющегося результатом муниципальной услуги, с использованием способа связи, указанного в заявлении (по почте или на электронный адрес) не предусмотрено. |  |
| 2.5. Исчерпывающий перечень документов, необходимых в соответствии с законодательными или иными нормативными  | 1. Паспорт или другие документы, удостоверяющие личность заявителя.<br>2. Документы, представленные для свидетельствования верности копий или выписок из них, объем которых превышает один лист,  | приказ №97   |



| Наименование стандарта муниципальной услуги   | Содержание требования стандарта  | Нормативный акт, устанавливающий муниципальную услугу или требование |
|---|--|--|
| <p>правовыми актами для предоставления муниципальной услуги, а также услуг, которые являются необходимыми и обязательными для предоставления муниципальных услуг, подлежащих представлению заявителем, способы их получения заявителем, в том числе в электронной форме, порядок их представления</p>   | <p>должны быть прошиты, пронумерованы и скреплены отриском печати организации, от которой исходят документы.<br/>Документы представляются лично</p>                    |  |
| <p>2.6 Исчерпывающий перечень документов, необходимых в соответствии с нормативными правовыми актами для предоставления муниципальной услуги, которые находятся в распоряжении государственных органов, органов местного самоуправления и иных организаций и которые заявитель вправе представить, а также способы их получения заявителями, в том числе в электронной форме, порядок их представления;</p> <p>государственный орган, орган местного самоуправления либо организация, в распоряжении которых находятся данные документы</p> | <p>Получаются в рамках межведомственного взаимодействия:<br/>Сведения об уплате государственной пошлины и нотариального тарифа (после введения в действие ГИС ГМП)</p> | <p>Приказ Ип</p>   |
| <p>2.7. Исчерпывающий перечень оснований для отказа в приеме</p>  | <p>Основания для отказа в приеме документов:<br/>1) Подача документов ненадлежащим лицом;</p>  |  |

| Наименование стандарта предоставления муниципальной услуги   | Содержание требования стандарта   | Нормативный акт, устанавливающий муниципальную услугу или требование |
|--|---|--|
| документов, необходимых для предоставления муниципальной услуги  | <p>2) Ответственные представленные документов перечню документов и требованиям, указанным в пункте 2.5 настоящего Регламента;</p> <p>3) В заявлении и прилагаемых к заявлению документов имеются несоответствия исправления, серьезные повреждения, не позволяющие однозначно истолковать их содержание</p>   |  |
| 2.8. Исчерпывающий перечень оснований для приостановления или отказа в предоставлении муниципальной услуги                         | <p>Основания для приостановления предоставления услуги не предусмотрены.</p> <p>Основания для отказа:</p> <p>1) Совершение такого действия противоречит закону;</p> <p>2) Действие подлежит совершению должностным лицом органа местного самоуправления другого поселения или муниципального района (применительно к принятым мер к охране наследственного имущества и в случае необходимости мер по управлению им) или нотариусом.</p> <p>3) С просьбой о совершении нотариального действия обратились гражданин, признанный судом недееспособным или ограниченно дееспособным, либо представитель, не имеющий необходимых полномочий.</p> <p>4) Сделка не соответствует требованиям закона</p> <p>5) Заявителем представлены документы не в полном объеме, либо в представленных заявлениях и (или) документах содержится неполная и (или) недостоверная информация</p> |  |
| 2.9. Порядок, размер и основания взимания государственной пошлины или иной платы, взимаемой за предоставление муниципальной услуги | <p>Муниципальная услуга за совершение нотариальных действий оказывается на платной (возмездной) основе.</p> <p>Государственная пошлина уплачивается в размере:</p> <p>свидетельствование верности копий документов и выписки из них – 10 рублей за страницу копий документов или выписки из них;</p> <p>свидетельствование подлинности подписи;</p> <p>на заявлениях и других документах (за исключением банковских</p>   | <p>п.9 ч.1 ст.22.1 Основ законодательства нотариате</p>              |

| Наименование стандарта предоставления муниципальной услуги   | Содержание требования стандарта   | Нормативный акт, устанавливающий муниципальную услугу или требование   |
|--|---|--|
|  | <p>карточек и заявлений о регистрации юридических лиц) - 100 рублей; на банковских карточках и на заявлениях о регистрации юридического лица (с каждого лица, на каждом документе) - 200 рублей.</p> <p>За нотариальные действия, совершаемые в помещении исполнительного комитета сельского поселения, государственная пошлина уплачивается в размере, увеличенном в полтора раза.</p> <p>Льготы по уплате государственной пошлины установлены пунктами п.2, 4, 11 статьи 333.38 НК РФ часть 2.</p> <p>В случае внесения изменений в выданный по результатам предоставления муниципальной услуги документ, направленных на исправление ошибок, допущенных по вине органа и (или) должностного лица, плата с заявителя не взимается</p> | <p>п.10 ч.1 ст.22.1 Основ законодательства о нотариате</p> <p>пп.21 п.1 ст.333.24 НК РФ (часть вторая)</p> <p>Статья 8 Федерального закона №210-ФЗ</p> |
| 2.10. Перечень услуг, которые являются необходимыми и обязательными для предоставления муниципальной услуги, в том числе сведения о документе (документах), выдаваемом (выдаваемых) <i>организациями, участвующими в предоставлении муниципальной услуги</i> | Предоставление необходимых и обязательных услуг не требуется  |  |
| 2.11. Порядок, размер и основания взимания платы за предоставление услуг, которые являются необходимыми и обязательными для предоставления муниципальной услуги, включая информацию о  | Предоставление необходимых и обязательных услуг не требуется  |  |

| Наименование стандарта муниципальной услуги  | Содержание требования стандарта   | Нормативный акт, устанавливающий муниципальную услугу или требование |
|--|---|--|
| методике расчета размера такой платы   |   |  |
| 2.12. Максимальный срок ожидания в очереди при подаче запроса о предоставлении муниципальной услуги и при получении результата предоставления таких услуг  | <p>Подача заявления на получение муниципальной услуги при наличии очереди - не более 15 минут.</p> <p>При получении результата предоставления муниципальной услуги максимальный срок ожидания в очереди не должен превышать 15 минут</p>  |  |
| 2.13. Срок и порядок регистрации запроса заявителя о предоставлении муниципальной услуги и услуги, предоставляемой организацией, участвующей в предоставлении муниципальной услуги, в том числе в электронной форме  | Регистрация осуществляется после установления личности и проверки документов.   |  |
| 2.14. Требования к помещениям, в которых предоставляется муниципальная услуга, к залу ожидания, местам для заполнения запросов о предоставлении муниципальной услуги, информационным стендам с образцами их заполнения и перечнем документов, необходимых для предоставления каждой муниципальной услуги, размещению и оформлению визуальной, текстовой и мультимедийной информации о порядке предоставления такой услуги, в том числе к обеспечению доступности для инвалидов | <p>Предоставление муниципальной услуги осуществляется в зданиях и помещениях, оборудованных противопожарной системой и системой пожаротушения, необходимой мебелью для оформления документов, информационными стендами.</p> <p>Обеспечивается беспрепятственный доступ инвалидов к месту предоставления муниципальной услуги (удобный вход-выход в помещения и перемещение в их пределах).</p> <p>Визуальная, текстовая и мультимедийная информация о порядке предоставления муниципальной услуги размещается в удобных для заявителей местах, в том числе с учетом ограниченных возможностей инвалидов</p> |  |

| Наименование требования стандарта муниципальной услуги   | Содержание требования стандарта  | Нормативный акт, устанавливающий муниципальную услугу или требование |
|--|--|--|
| указанных объектов в соответствии с федеральным законодательством и законодательством Республики Татарстан о социальной защите инвалидов   |  |  |
| 2.15. Показатели доступности и качества муниципальной услуги, в том числе количество заявителей с ограниченными возможностями при предоставлении муниципальной услуги и их продолжительность, возможность получения информации о ходе предоставления муниципальной услуги, в том числе с использованием информационно-коммуникационных технологий, возможность либо невозможность получения муниципальной услуги в многофункциональном центре предоставления государственных и муниципальных услуг (в том числе в полном объеме), в любом территориальном подразделении органа исполнителю распоряжительного органа местного самоуправления, по выбору заявителя (экстерриториальный принцип), посредством запроса о предоставлении нескольких государственных и (или) | <p>Показателями доступности предоставления муниципальной услуги являются:</p> <p>расположенность помещения исполкома в зоне доступности общественного транспорта;</p> <p>наличие необходимого количества специалистов, а также помещений, в которых осуществляется прием документов от заявителей;</p> <p>наличие исчерпывающей информации о способах, порядке и сроках предоставления муниципальной услуги на информационных стендах, информационных ресурсах Кукморского муниципального района в сети «Интернет», на Едином портале государственных и муниципальных услуг;</p> <p>оказание помощи инвалидам в преодолении барьеров, мешающих получению ими услуг наравне с другими лицами.</p> <p>Качество предоставления муниципальной услуги характеризуется отсутствием:</p> <p>очереди при приеме и выдаче документов заявителям;</p> <p>нарушений сроков предоставления муниципальной услуги;</p> <p>жалоб на действия (бездействие) муниципальных служащих, предоставляющих муниципальную услугу;</p> <p>жалоб на некорректное, невнимательное отношение муниципальных служащих, оказывающих муниципальную услугу, к заявителям.</p> <p>При подаче запроса о предоставлении муниципальной услуги и при получении результата муниципальной услуги, предоставляется однократное взаимодействие должностного лица, предоставляющего</p> |  |

| Наименование стандарта муниципальной услуги  | Содержание требования стандарта   | Нормативный акт, устанавливающий муниципальную услугу или требование |
|--|---|--|
| <p>муниципальных услуг в многофункциональных центрах предоставления государственных и муниципальных услуг, предусмотренной статьей 15.1 Федерального закона (комплексный запрос)</p>   | <p>муниципальную услугу, и заявителя. Продолжительность взаимодействия определяется регламентом.</p> <p>Информация о ходе предоставления муниципальной услуги может быть получена заявителем на Едином портале государственных и муниципальных услуг, в МФЦ.</p> <p>Предоставление муниципальной услуги через многофункциональный центр предоставления государственных и муниципальных услуг (далее – МФЦ), удаленные рабочие места МФЦ не осуществляется.</p> <p>Муниципальная услуга по экстерриториальному принципу и в составе комплексного запроса не предоставляется.</p>   |  |
| <p>2.16. Иные требования, в том числе учитывающие особенности муниципальной услуги по экстерриториальному принципу (в случае, если муниципальная услуга предоставляется по экстерриториальному принципу) и особенности предоставления муниципальной услуги в электронной форме</p> | <p>Консультацию о порядке получения муниципальной услуги в электронной форме можно получить через Интернет-приемную или через Портал государственных и муниципальных услуг Республики Татарстан.</p> <p>При предоставлении муниципальной услуги в электронном виде заявитель вправе:</p> <p>а) получить информацию о порядке и сроках предоставления муниципальной услуги, размещенную на Едином портале или на Региональном портале;</p> <p>б) подать заявление о предоставлении муниципальной услуги в форме электронного документа с использованием «Личного кабинета» Регионального портала посредством заполнения электронной формы заявления.</p> <p>При подаче заявления необходимых для предоставления муниципальной услуги с использованием «Личного кабинета» Регионального портала, используется усиленная квалифицированная электронная подпись. Заявитель вправе использовать простую электронную подпись в случаях, предусмотренных постановлением Правительства Российской Федерации от 25.06.2012 № 634;</p> <p>в) получить сведения о ходе выполнения заявленной о</p> |  |

| Наименование стандарта муниципальной услуги | Содержание требования стандарта   | Нормативный акт, устанавливающий муниципальную услугу или требование |
|---|---|--|
|   | <p>предоставления муниципальной услуги, поданных в электронной форме;</p> <p>г) осуществить оценку качества предоставления муниципальной услуги посредством Регионального портала;</p> <p>д) получить результат предоставления муниципальной услуги в форме электронного документа;</p> <p>е) подать жалобу на решение и действие (бездействие) Огдела, а также его должностных лиц, муниципальных служащих посредством официального сайта муниципального района, Регионального портала, федеральной государственной информационно-обеспечивающей процесс досудебного (внесудебного) обжалования решений и действий (бездействия), совершенных при предоставлении государственных и муниципальных услуг органами, предоставляющими государственные и муниципальные услуги, их должностными лицами, государственными и муниципальными служащими.</p> |  |

### 3. Состав, последовательность и сроки выполнения административных процедур (действий), требования к порядку их выполнения, в том числе особенности выполнения административных процедур (действий) в электронной форме

#### 3.1. Описание последовательности действий при предоставлении муниципальной услуги

3.1.1. Предоставление муниципальной услуги включает в себя следующие процедуры:

- 1) консультирование заявителя;
- 2) принятие и регистрация заявления;
- 3) подготовка и выдача результата муниципальной услуги;

3.1.2. Блок-схема последовательности действий по предоставлению муниципальной услуги представлена в приложении №2.

#### 3.2. Оказание консультаций заявителю

3.2.1. Заявитель лично и (или) по телефону обращается в Исполком для получения консультаций о порядке получения муниципальной услуги.

Секретарь, отвечающий за совершение нотариальных действий, осуществляет (далее – секретарь) осуществляет консультирование заявителя, в том числе по составу, форме и содержанию документации, необходимой для получения муниципальной услуги и при необходимости оказывает помощь в заполнении бланка заявления.

Процедура, устанавливаемая настоящим пунктом, осуществляется в день обращения заявителя.

Результат процедуры: консультации, замечания по составу, форме и содержанию представленной документации.

#### 3.3. Принятие и регистрация заявления

3.3.1. Заявитель лично, через доверенное лицо подает письменное либо в электронной форме заявление о предоставлении муниципальной услуги и представляет документы в соответствии с пунктом 2.5 настоящего Регламента в Исполком.

При поступлении заявления в электронной форме должностное лицо Отдела, ответственное за прием заявлений:

а) обеспечивает регистрацию заявления в системе электронного документооборота, при этом заявлению присваиваются статусы «Принято ведомством» или «В обработке», что отражается в «Личном кабинете» Регионального портала;

б) проверяет соблюдение условий действительности электронной подписи, посредством обращения к Единому portalу (в случае, если заявителем представлены электронные образы документов, подписанные усиленной квалифицированной электронной подписью).

В случае если в результате проверки усиленной квалифицированной электронной подписи не выявлено несоблюдение условий ее действительности, должностное лицо Отдела направляет заявителю указанным в заявлении способом не позднее рабочего дня, следующего за днем поступления заявления в Отдел, уведомление о поступлении заявления, содержащее входящий регистрационный номер заявления, дату получения заявления, перечень наименований файлов, представленных к нему документов, дату получения результата муниципальной услуги.



В случае если в результате проверки усиленной квалифицированной электронной подписи выявлено несоблюдение условий ее действительности, должностное лицо Отдела:

принимает решение об отказе в приеме документов, поступивших в электронной форме;

направляет заявителю уведомление о принятом решении в электронной форме с указанием пунктов статьи 11 Федерального закона от 06.04.2011 № 63-ФЗ «Об электронной подписи», которые послужили основанием для его принятия. Такое уведомление подписывается усиленной квалифицированной электронной подписью должностного лица Отдела, регистрируется в системе электронного документооборота и направляется способами, указанными в пункте 9 Правил использования усиленной квалифицированной электронной подписи при обращении за получением государственных и муниципальных услуг, утвержденных постановлением Правительства Российской Федерации от 25.08.2012 № 852.

3.3.2. Секретарь осуществляет:

установление личности заявителя;

проверку полномочий заявителя (в случае действия по доверенности);

проверку наличия документов, предусмотренных пунктом 2.5 настоящего Регламента;

проверку соответствия представленных документов установленным требованиям (надлежащее оформление копий документов, отсутствие в документах подчисток, приписок, зачеркнутых слов и иных не оговоренных исправлений).

В случае отсутствия замечаний секретарь осуществляет:

прием и регистрацию заявления в специальном журнале;

вручение заявителю копии заявления с отметкой о дате приема документов, присвоенном входящем номере, дате и времени исполнения муниципальной услуги.

В случае наличия оснований для отказа в приеме документов, предусмотренных пунктом 2.8 настоящего Регламента, специалист Исполкома, ведущий прием документов, уведомляет заявителя о наличии препятствий для регистрации заявления и возвращает ему документы с письменным объяснением содержания выявленных недостатков в представленных документах.

Результат процедур: принятое и зарегистрированное заявление или возвращенные заявителю документы.

#### 3.4. Подготовка и выдача результата муниципальной услуги

3.4.1. Секретарь после регистрации заявления осуществляет:

проверку сведений, содержащихся в документах, прилагаемых к заявлению;

проверку наличия оснований для отказа в предоставлении услуги, предусмотренных пунктом 2.9 настоящего Регламента.

В случае наличия оснований для отказа в предоставлении услуги секретарь исполнительного комитета извещает заявителя о причинах отказа и осуществляет процедуры, предусмотренные пунктом 3.5 настоящего Регламента.

В случае наличия оснований для отложения совершения нотариального действия секретарь исполнительного комитета осуществляет процедуры, предусмотренные пунктом 3.5 настоящего Регламента.

В случае отсутствия оснований для отказа в предоставлении муниципальной услуги специалист:

проверяет правильность оплаты за совершение нотариальных действий;

сличает копию документа или выписку из него с подлинником документа;

свидетельствует верность выписки, копии документа;

ставит подпись, оттиск печати исполнительного комитета поселения с изображением государственного герба Российской Федерации;

регистрирует совершенное нотариальное действие в реестре для регистрации нотариальных действий;

возвращает заверенные документы заявителю.

Процедуры, устанавливаемые пунктами 3.3 -3.4 настоящего Регламента, осуществляются в течение 15 минут с момента регистрации заявления.

Результат процедур: нотариально удостоверенные копии документов или выписки, переданные заявителю.

3.4.2. Секретарь в случае принятия решения об отказе в предоставлении услуги выносит постановление об отказе в совершении нотариальных действий. Постановление направляется заявителю по почте.

При выборе заявителя способа получения результата в электронном виде направляет заявителю результат муниципальной услуги в форме электронного документа.

Процедуры, устанавливаемые настоящим пунктом, осуществляются не позднее пяти дней с момента обращения заявителя за предоставлением услуги.

Результат процедур: постановление об отказе в совершении нотариальных действий, направленное заявителю.

### 3.5. Отложение совершения нотариального действия

3.5.1. Секретарь может отложить совершение нотариального действия в случае: необходимости истребования дополнительных сведений от физических и юридических лиц;

направления документов на экспертизу;

необходимости запросить заинтересованных лиц об отсутствии у них возражений против совершения этих действий.

Секретарь извещает заявителя об отложении совершения нотариального действия.

Процедуры, устанавливаемые настоящим пунктом, осуществляются в день обращения заявителя.

Результат процедур: извещение заявителя об отложении совершения нотариального действия.

3.5.2. Секретарь после принятия решения об отложении совершения нотариального действия готовит запрос, необходимый для получения дополнительных сведений, и направляет в соответствующий орган или заинтересованному лицу.

Процедуры, устанавливаемые настоящим пунктом, осуществляются не позднее пяти дней с момента обращения заявителя.

Результат процедур: запрос, направленный в соответствующий орган или заинтересованному лицу.

3.5.3. Секретарь исполнительного комитета после поступления ответов на запросы извещает заявителя и предоставляет услугу в порядке, установленном пунктами 3.3. – 3.4 настоящего Регламента.

### 3.6. Исправление технических ошибок.

3.6.1. В случае обнаружения технической ошибки в документе, являющемся результатом муниципальной услуги, заявитель представляет в Исполком:

заявление об исправлении технической ошибки (приложение №1);

документ, выданный заявителю как результат муниципальной услуги, в котором содержится техническая ошибка;

документы, имеющие юридическую силу, свидетельствующие о наличии технической ошибки.

Заявление об исправлении технической ошибки в сведениях, указанных в документе, являющемся результатом муниципальной услуги, подается заявителем (уполномоченным представителем) лично, либо почтовым отправлением (в том числе с использованием электронной почты), либо через единый портал государственных и муниципальных услуг или многофункциональный центр предоставления государственных и муниципальных услуг.

3.6.2. Заместитель руководителя Исполкома осуществляет прием заявления об исправлении технической ошибки, регистрирует заявление с приложенными документами.

Процедура, устанавливаемая настоящим пунктом, осуществляется в течение одного дня с момента регистрации заявления.

Результат процедуры: принятое и зарегистрированное заявление.

3.6.3. Заместитель руководителя Исполкома рассматривает документы и в целях внесения исправлений в документ, являющийся результатом услуги, осуществляет процедуры, предусмотренные пунктом 3.4 настоящего Регламента, и выдает исправленный документ заявителю (уполномоченному представителю) лично под роспись с изъятием у заявителя (уполномоченного представителя) оригинала документа, в котором содержится техническая ошибка.

Процедура, устанавливаемая настоящим пунктом, осуществляется в течение трех дней после обнаружения технической ошибки или получения от любого заинтересованного лица заявления о допущенной ошибке.

Результат процедуры: выданный (направленный) заявителю документ.

#### **4. Порядок и формы контроля за предоставлением муниципальной услуги**

4.1. Контроль за полнотой и качеством предоставления муниципальной услуги включает в себя выявление и устранение нарушений прав заявителей, проведение проверок соблюдения процедур предоставления муниципальной услуги, подготовку решений на действия (бездействие) должностных лиц органа местного самоуправления.

Формами контроля за соблюдением исполнения административных процедур являются:

- 1) проверка и согласование проектов документов по предоставлению муниципальной услуги. Результатом проверки является визирование проектов;
- 2) проводимые в установленном порядке проверки ведения делопроизводства;
- 3) проведение в установленном порядке контрольных проверок соблюдения процедур предоставления муниципальной услуги.

Контрольные проверки могут быть плановыми (осуществляться на основании полугодовых или годовых планов работы органа местного самоуправления) и внеплановыми. При проведении проверок могут рассматриваться все вопросы, связанные с предоставлением муниципальной услуги (комплексные проверки), или по конкретному обращению заявителя.

В целях осуществления контроля за совершением действий при предоставлении муниципальной услуги и принятии решений руководителю Исполкома представляются справки о результатах предоставления муниципальной услуги.

4.2. Текущий контроль за соблюдением последовательности действий, определенных административными процедурами по предоставлению муниципальной услуги, осуществляется руководителем Исполкома.

4.3. Перечень должностных лиц, осуществляющих текущий контроль, устанавливается положениями о структурных подразделениях органа местного самоуправления и должностными регламентами.

По результатам проведенных проверок в случае выявления нарушений прав заявителей виновные лица привлекаются к ответственности в соответствии с законодательством Российской Федерации.

4.4. Руководитель органа местного самоуправления несет ответственность за несвоевременное рассмотрение обращений заявителей.

Руководитель органа местного самоуправления несет ответственность за несвоевременное и (или) ненадлежащее выполнение административных действий, указанных в разделе 3 настоящего Регламента.

Должностные лица и иные муниципальные служащие за решения и действия (бездействие), принимаемые (осуществляемые) в ходе предоставления муниципальной услуги, несут ответственность в установленном Законом порядке.

4.5. Контроль за предоставлением муниципальной услуги со стороны граждан, их объединений и организаций, осуществляется посредством открытости деятельности органа местного самоуправления при предоставлении муниципальной услуги, получения полной, актуальной и достоверной информации о порядке предоставления муниципальной услуги и возможности досудебного рассмотрения обращений (жалоб) в процессе предоставления муниципальной услуги.

## **5. Досудебный (внесудебный) порядок обжалования решений и действий (бездействия) органов, предоставляющих муниципальную услугу, а также их должностных лиц, муниципальных служащих**

5.1. Получатели муниципальной услуги имеют право на обжалование в досудебном порядке действий (бездействия) сотрудников Исполкома, участвующих в предоставлении муниципальной услуги, в Исполком или в Совет муниципального образования.

Заявитель может обратиться с жалобой, в том числе в следующих случаях:

1) нарушение срока регистрации запроса заявителя о предоставлении муниципальной услуги;

2) нарушение срока предоставления муниципальной услуги;

3) требование у заявителя документов, не предусмотренных нормативными правовыми актами Российской Федерации, Республики Татарстан, Кукморского муниципального района для предоставления муниципальной услуги;

4) отказ в приеме документов, предоставление которых предусмотрено нормативными правовыми актами Российской Федерации, Республики Татарстан, Кукморского муниципального района для предоставления муниципальной услуги, у заявителя;

5) отказ в предоставлении муниципальной услуги, если основания отказа не предусмотрены федеральными законами и принятыми в соответствии с ними иными нормативными правовыми актами Российской Федерации, Республики Татарстан, Кукморского муниципального района;

6) затребование от заявителя при предоставлении муниципальной услуги платы, не предусмотренной нормативными правовыми актами Российской Федерации, Республики Татарстан, Кукморского муниципального района;

7) отказ Исполкома, должностного лица Исполкома, в исправлении допущенных опечаток и ошибок в выданных в результате предоставления муниципальной услуги документах либо нарушение установленного срока таких исправлений.

8) нарушение срока или порядка выдачи документов по результатам предоставления муниципальной услуги;

9) приостановление предоставления муниципальной услуги, если основания приостановления не предусмотрены федеральными законами и принятыми в соответствии с ними иными нормативными правовыми актами Российской Федерации, законами и иными нормативными правовыми актами Республики Татарстан, муниципальными правовыми актами;

10) требование у заявителя при предоставлении муниципальной услуги документов или информации, отсутствие и (или) недостоверность которых не указывались при первоначальном отказе в приеме документов, необходимых для предоставления муниципальной услуги, либо в предоставлении муниципальной услуги, за исключением случаев, предусмотренных пунктом 4 части 1 статьи 7 Федерального закона № 210-ФЗ.

5.2. Жалоба подается в письменной форме на бумажном носителе или в электронной форме.

Жалоба может быть направлена по почте, через МФЦ, с использованием информационно-телекоммуникационной сети "Интернет", официального сайта Кукморского муниципального района (<http://kukmor.tatarstan.ru>), Единого портала государственных и муниципальных услуг Республики Татарстан (<http://uslugi.tatar.ru/>), Единого портала государственных и муниципальных услуг (функций) (<http://www.gosuslugi.ru/>), а также может быть принята при личном приеме заявителя.

5.3. Срок рассмотрения жалобы - в течение пятнадцати рабочих дней со дня ее регистрации. В случае обжалования отказа органа, предоставляющего муниципальную услугу, должностного лица органа, предоставляющего муниципальную услугу, в приеме документов у заявителя либо в исправлении допущенных опечаток и ошибок или в случае обжалования нарушения установленного срока таких исправлений - в течение пяти рабочих дней со дня ее регистрации.

5.4. Жалоба должна содержать следующую информацию:

1) наименование органа, предоставляющего услугу, должностного лица органа, предоставляющего услугу, или муниципального служащего, решения и действия (бездействия) которых обжалуются;

2) фамилию, имя, отчество (последнее - при наличии), сведения о месте жительства заявителя - физического лица либо наименование, сведения о месте нахождения заявителя - юридического лица, а также номер (номера) контактного телефона, адрес (адреса) электронной почты (при наличии) и почтовый адрес, по которым должен быть направлен ответ заявителю;

3) сведения об обжалуемых решениях и действиях (бездействии) органа, предоставляющего муниципальную услугу, должностного лица органа, предоставляющего муниципальную услугу, или муниципального служащего;

4) доводы, на основании которых заявитель не согласен с решением и действием (бездействием) органа, предоставляющего услугу, должностного лица органа, предоставляющего услугу, или муниципального служащего.

5.5. К жалобе могут быть приложены копии документов, подтверждающих изложенные в жалобе обстоятельства. В таком случае в жалобе приводится перечень прилагаемых к ней документов.

5.6. Жалоба подписывается подавшим ее получателем муниципальной услуги.

5.7. По результатам рассмотрения жалобы руководитель Исполкома принимает одно из следующих решений:

1) удовлетворяет жалобу, в том числе в форме отмены принятого решения, исправления допущенных органом, предоставляющим услугу, опечаток и ошибок в выданных в результате предоставления услуги документах, возврата заявителю денежных средств, взимание которых не предусмотрено нормативными правовыми актами Российской Федерации, нормативными правовыми актами Республики Татарстан, а также в иных формах;

2) отказывает в удовлетворении жалобы.

Не позднее дня, следующего за днем принятия решения, указанного в пункте 5.7 настоящего Регламента, заявителю в письменной форме и по желанию заявителя в электронной форме направляется мотивированный ответ о результатах рассмотрения жалобы.

5.8. В случае признания жалобы, подлежащей удовлетворению, в ответе заявителю дается информация о действиях, осуществляемых Исполкомом, в целях незамедлительного устранения выявленных нарушений при оказании муниципальной услуги, а также приносятся извинения за доставленные неудобства и указывается информация о дальнейших действиях, которые необходимо совершить заявителю в целях получения муниципальной услуги.

5.9. В случае признания жалобы, не подлежащей удовлетворению, в ответе заявителю, даются аргументированные разъяснения о причинах принятого решения, а также информация о порядке обжалования принятого решения.

5.10. В случае установления в ходе или по результатам рассмотрения жалобы признаков состава административного правонарушения или преступления должностное лицо, работник, наделенные полномочиями по рассмотрению жалоб, незамедлительно направляют имеющиеся материалы в органы прокуратуры.

Приложение №1

Руководителю  
Исполнительного комитета  
\_\_\_\_\_ муниципального  
района Республики Татарстан  
От: \_\_\_\_\_

**Заявление  
об исправлении технической ошибки**

Сообщаю об ошибке, допущенной при оказании муниципальной услуги

\_\_\_\_\_ (наименование услуги)

Записано: \_\_\_\_\_

Правильные сведения: \_\_\_\_\_

Прошу исправить допущенную техническую ошибку и внести соответствующие изменения в документ, являющийся результатом муниципальной услуги.

Прилагаю следующие документы:

- 1.
- 2.
- 3.

В случае принятия решения об отклонении заявления об исправлении технической ошибки прошу направить такое решение:

посредством отправления электронного документа на адрес E-mail: \_\_\_\_\_;

в виде заверенной копии на бумажном носителе почтовым отправлением по адресу:

\_\_\_\_\_

Подтверждаю свое согласие, а также согласие представляемого мною лица на обработку персональных данных (сбор, систематизацию, накопление, хранение, уточнение (обновление, изменение), использование, распространение (в том числе передачу), обезличивание, блокирование, уничтожение персональных данных, а также иных действий, необходимых для обработки персональных данных в рамках предоставления муниципальной услуги), в том числе в автоматизированном режиме, включая принятие решений на их основе органом предоставляющим муниципальную услугу, в целях предоставления муниципальной услуги.

Настоящим подтверждаю: сведения, включенные в заявление, относящиеся к моей личности и представляемому мною лицу, а также внесенные мною ниже, достоверны. Документы (копии документов), приложенные к заявлению, соответствуют требованиям, установленным законодательством Российской Федерации, на момент представления заявления эти документы действительны и содержат достоверные сведения.

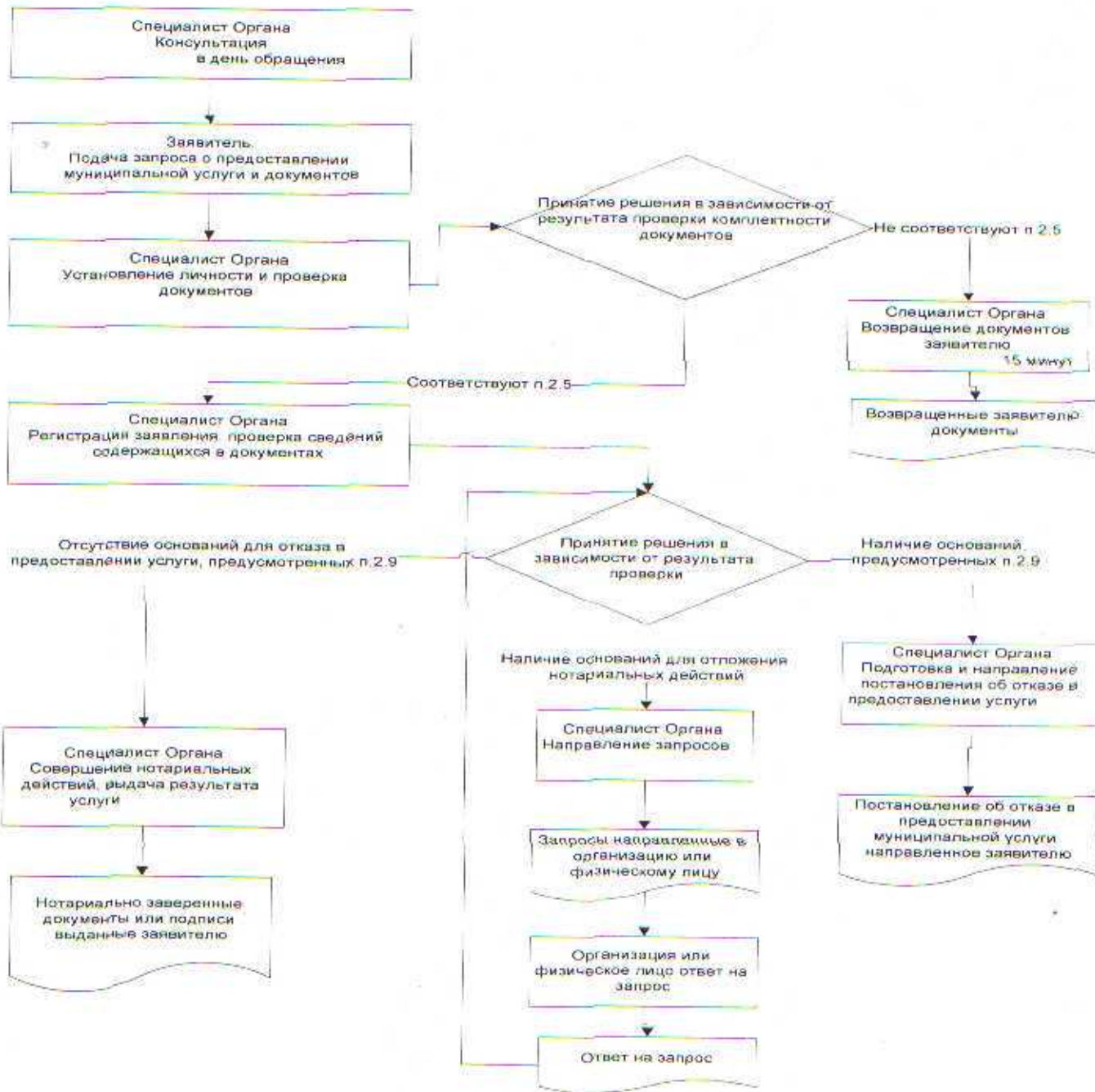
Даю свое согласие на участие в опросе по оценке качества предоставленной мне муниципальной услуги по телефону: \_\_\_\_\_

\_\_\_\_\_ (дата)

\_\_\_\_\_ (подпись)

(\_\_\_\_\_) (Ф.И.О.)

Блок-схема последовательности действий по предоставлению муниципальной услуги





**Реквизиты должностных лиц, ответственных за предоставление муниципальной услуги и осуществляющих контроль ее исполнения,**

**Нижнеискубашский сельский исполнительный комитет Кукморского муниципального района**

| Должность                                | Телефон             | Электронный адрес |
|--|---------------------|-------------------|
| Руководитель исполкома                   | 8 (884364)<br>33322 | Nisk.Kuk@tatar.ru |
| Секретарь<br>исполнительного<br>комитета | 8 (884364)<br>33322 | Nisk.Kuk@tatar.ru |

**Совет Нижнеискубашского сельского поселения Кукморского муниципального района**

| Должность | Телефон             | Электронный адрес |
|-----------|---------------------|-------------------|
| Глава     | 8 (884364)<br>33322 | Nisk.Kuk@tatar.ru |

**Административный регламент  
 по предоставлению муниципальной услуги по удостоверению доверенностей  
 в Нижнеискубашском сельском исполнительном комитете Кукморского муниципального  
 района  
 Республики Татарстан**

**1. Общие положения.**

1.1. Настоящий административный регламент предоставления муниципальной услуги (далее – Регламент) устанавливает стандарт и порядок предоставления муниципальной услуги по удостоверению доверенностей, исключая передачу полномочий по распоряжению недвижимым имуществом (далее – муниципальная услуга).

1.2. Получатели муниципальной услуги: физические лица (далее - заявитель).

1.3. Муниципальная услуга предоставляется Нижнеискубашским сельским исполнительным комитетом Кукморского муниципального района (далее – Исполком).

1.3.1. Место нахождения исполкома: 422107, РТ, с. Нижний Искубаш, ул. Советская, д. 170.

График работы:

понедельник – пятница: с 8.00 до 17.00;

суббота, воскресенье: выходные дни.

Время перерыва для отдыха и питания устанавливается правилами внутреннего трудового распорядка.

Справочный телефон 8(84364) 33322

Проход по документам удостоверяющим личность.

1.3.2. Адрес сайта сельского поселения на портале Кукморского муниципального района в информационно-телекоммуникационной сети «Интернет» (далее – сеть «Интернет»): (<http://kukmor.tatarstan.ru>) подраздел сельские поселения.

1.3.3. Информация о муниципальной услуге может быть получена:

1) посредством информационных стендов, содержащих визуальную и текстовую информацию о муниципальной услуге, расположенных в помещениях Исполкома, для работы с заявителями;

Информация на государственных языках Республики Татарстан включает сведения о муниципальной услуге, содержащиеся в пунктах (подпунктах) 1.1, 1.3.1, 2.3, 2.5, 2.8, 2.10, 2.11, 5.1 настоящего Регламента;

2) посредством сети «Интернет» на сайте <http://kukmor.tatarstan.ru>;

3) на Портале государственных и муниципальных услуг Республики Татарстан (<http://uslugi.tatar.ru/>); /) (далее – Региональный портал);

4) на Едином портале государственных и муниципальных услуг (функций) (<http://www.gosuslugi.ru/>) (далее – Единый портал);

5) в Исполкоме;

при устном обращении - лично или по телефону;

при письменном (в том числе в форме электронного документа) обращении – на бумажном носителе по почте, в электронной форме по электронной почте.

1.3.4. Информация по вопросам предоставления муниципальной услуги размещается специалистом Исполкома на официальном сайте муниципального района и на информационных

стендах в помещениях Исполкома для работы с заявителями.

1.4. Предоставление муниципальной услуги осуществляется в соответствии с:

Гражданским кодексом Российской Федерации (часть первая) от 30.11.1994 №51-ФЗ (далее - ГрК РФ) (Собрание законодательства РФ, 05.12.1994, №32, ст.3301);

Налоговым кодексом Российской Федерации (часть вторая) от 05.08.2000 №117-ФЗ (далее - НК РФ) (Собрание законодательства РФ, 07.08.2000, №32, ст.3340);

Основами законодательства Российской Федерации о нотариате от 11.02.1993 № 4462-1 (далее - Основы) (Ведомости СНД и ВС РФ, 11.03.1993 №10, ст.357);

Федеральным законом от 06.10.2003 №131-ФЗ «Об общих принципах организации местного самоуправления в Российской Федерации» (далее - Федеральный закон №131-ФЗ) (Собрание законодательства РФ, 06.10.2003, №40, ст.3822);

Федеральным законом от 27.07.2010 № 210-ФЗ «Об организации предоставления государственных и муниципальных услуг» (далее - Федеральный закон №210-ФЗ) (Собрание законодательства РФ, 02.08.2010, №31, ст.4179);

приказом Минюста России от 29.06.2015 №155 «Об утверждении требований к формату изготовленного нотариусом электронного документа» (далее - приказ №155) (Официальный интернет-портал правовой информации <http://www.pravo.gov.ru>, 30.06.2015);

приказом Минюста России от 27.12.2016 №313 «Об утверждении Форм реестров регистрации нотариальных действий, нотариальных свидетельств и удостоверительных надписей на сделках и свидетельствуемых документах и порядка их оформления» (далее - приказ №313) (Официальный интернет-портал правовой информации <http://www.pravo.gov.ru>, 30.12.2016);

приказом Минюста России от 06.06.2017 №97 «Об утверждении Инструкции о порядке совершения нотариальных действий главами местных администраций поселений и специально уполномоченными должностными лицами местного самоуправления поселений, главами местных администраций муниципальных районов и специально уполномоченными должностными лицами местного самоуправления муниципальных районов» (далее - приказ №97) (Российская газета, №133, 21.06.2017);

приказом Федерального казначейства от 12.05.2017 №11н «Об утверждении порядка ведения государственной информационной системы о государственных и муниципальных платежах (далее - приказ 11н) (Официальный интернет-портал правовой информации <http://www.pravo.gov.ru>, 25.07.2017);

Законом Республики Татарстан от 28.07.2004 №45-ЗРТ «О местном самоуправлении в Республике Татарстан» (Республика Татарстан, №155-156, 03.08.2004);

Уставом Нижнеискубашского сельского поселения Кукморского муниципального района Республики Татарстан, принятого Решением Совета Нижнеискубашского сельского поселения Кукморского муниципального района от 06.04.2015 № 18 (далее - Устав).

Положением Нижнеискубашского сельского исполнительного комитета Кукморского муниципального района Республики Татарстан от 24.01.2006 №1 (с изменениями от 27.05.2015г. №26), утвержденным Решением Совета Нижнеискубашского сельского поселения Кукморского муниципального района (далее - Положение об ИК).

1.4. В настоящем Регламенте используются следующие термины и определения:

доверенностью признается письменное уполномочие, выдаваемое одним лицом другому лицу для представительства перед третьими лицами. Письменное уполномочие на совершение сделки представителем может быть представлено представляемым непосредственно соответствующему третьему лицу.

удаленное рабочее место многофункционального центра предоставления государственных и муниципальных услуг – территориально обособленное структурное подразделение (офис) многофункционального центра предоставления государственных и муниципальных услуг, созданное в городском или сельском поселения муниципального района (городского округа) Республики Татарстан в соответствии с пунктом 34 Правил организации деятельности многофункциональных центров предоставления государственных и муниципальных услуг, утвержденных постановлением Правительства Российской Федерации от 22.12.2012 №1376 «Об

утверждении Правил организации деятельности многофункциональных центров предоставления государственных и муниципальных услуг»;

техническая ошибка - ошибка (описка, опечатка, грамматическая или арифметическая ошибка либо подобная ошибка), допущенная органом, предоставляющим муниципальную услугу, и приведшая к несоответствию сведений, внесенных в документ (результат муниципальной услуги), сведениям в документах, на основании которых вносились сведения.

В настоящем Регламенте под заявлением о предоставлении муниципальной услуги (далее - заявление) понимается устное обращение.

В настоящем Регламенте под заявлением о предоставлении муниципальной услуги (далее - заявление) понимается запрос о предоставлении муниципальной услуги (п.2 ст.2 Федерального закона от 27.07.2010 №210-ФЗ). Заявление заполняется в произвольной форме, по образцу утвержденному постановлением Исполкома или на стандартном бланке.

## 2. Стандарт предоставления муниципальной услуги

| Наименование требования стандарта предоставления муниципальной услуги   | Содержание требования стандарта   | Нормативный акт, устанавливающий муниципальную услугу или требование |
|---|---|--|
| 2.1. Наименование муниципальной услуги  | Удостоверение доверенности  | ГрК РФ; приказ №97   |
| 2.2. Наименование органа исполнительной власти, непосредственно предоставляющего муниципальную услугу   | Нижнеискубанский сельский исполнительный комитет Кукморского муниципального района Республики Татарстан   | Устав; Положение;  |
| 2.3. Описание результата предоставления муниципальной услуги  | <p>Совершение нотариальных действий по удостоверению доверенностей, за исключением доверенности на распоряжение недвижимым имуществом</p> <p>Отказ в совершении нотариальных действий по удостоверению доверенностей</p>  |  |
| 2.4. Срок предоставления муниципальной услуги   | <p>Удостоверение доверенностей осуществляется в течении одного рабочего дня, с момента обращения.</p> <p>В случае принятия решения об отказе в предоставлении услуги в течении пяти рабочих дней, с момента обращения.</p> <p>В случае принятия решения об отложении совершения нотариального действия в течении пяти рабочих дней, с момента обращения</p> |  |
| 2.5. Исчерпывающий перечень документов, необходимых в соответствии с законодательными или иными нормативными правовыми актами для предоставления муниципальной услуги, а также услуг, которые | <p>1. Паспорт или другие документы, удостоверяющие личность заявителя.</p> <p>2. Доверенность при удостоверении доверенности</p>  | Приказ №97   |

|  |  |                   |
|--|--|-------------------|
| <p>являются необходимыми и обязательными для предоставления муниципальных услуг, подлежащих представлению заявителем</p> <p>2.6 Исчерпывающий перечень документов, необходимых в соответствии с нормативными правовыми актами для предоставления муниципальной услуги, которые находятся в распоряжении государственных органов, органов местного самоуправления и иных организаций и которые заявитель вправе представить.</p> <p>2.7. Перечень государственных органов, органов местного самоуправления и их структурных подразделений, согласование которых в случаях, предусмотренных нормативными правовыми актами, требуется для предоставления муниципальной услуги и которое осуществляется органом исполнительной власти, предоставляющим муниципальную услугу</p> <p>2.8. Исчерпывающий перечень оснований для отказа в приеме документов, необходимых для предоставления муниципальной услуги</p> | <p>Получаются в рамках межведомственного взаимодействия:<br/>Сведения о госпошлине</p>   | <p>Приказ 11п</p> |
| <p>2.7. Перечень государственных органов, органов местного самоуправления и их структурных подразделений, согласование которых в случаях, предусмотренных нормативными правовыми актами, требуется для предоставления муниципальной услуги и которое осуществляется органом исполнительной власти, предоставляющим муниципальную услугу</p>  | <p>Согласование не требуется</p>   |                   |
| <p>2.8. Исчерпывающий перечень оснований для отказа в приеме документов, необходимых для предоставления муниципальной услуги</p>   | <p>1) Подача документов ненадлежащим лицом;<br/>2) Неответственные представленных документов перечню документов, указанных в пункте 2.5 настоящего Регламента;<br/>3) В заявлении и прилагаемых к заявлению документах имеются несогласованные исправления, серьезные повреждения, не позволяющие однозначно истолковать их содержание;<br/>4) Представление документов в ненадлежащий орган</p> |                   |

|  |   |
|--|---|
| <p>2.9. Истечающий перечень оснований для приостановления или отказа в предоставлении муниципальной услуги</p>                             | <p>Основания для приостановления предоставления услуги не предусмотрены.</p> <p>Основания для отказа:</p> <ol style="list-style-type: none"> <li>1) Совершение такого действия противоречит закону.</li> <li>2) Действие подлежит совершению должностным лицом органа местного самоуправления другого поселения или муниципального района</li> <li>3) С просьбой о совершении нотариального действия обратился гражданин, признанный судом недееспособным или ограниченно дееспособным, либо представитель, не имеющий необходимых полномочий;</li> <li>4) Не поступление информации об уплате государственной пошлины и нотариального тарифа через Государственную информационную систему о государственных и муниципальных платежах (далее – ГИС ГМП);</li> <li>5) Заявителем представлены документы не в полном объеме, либо в представленных заявлениях и (или) документах содержится некорректная и (или) недостоверная информация.</li> </ol>   |
| <p>2.10. Порядок, размер и основания взимания государственной пошлины или иной платы, взимаемой за предоставление муниципальной услуги</p> | <p>Муниципальная услуга за совершение нотариальных действий оказывается на платной (возмездной) основе:</p> <p>Государственная пошлина</p> <ol style="list-style-type: none"> <li>2) за удостоверение доверенностей, требующих нотариальной формы в соответствии с законодательством Российской Федерации, - 200 рублей;</li> <li>3) за удостоверение доверенностей, выдаваемых в порядке передоверия, в случаях, если такое удостоверение обязательно в соответствии с законодательством Российской Федерации, - 200 рублей;</li> <li>6) за удостоверение доверенностей на право пользования и (или) распоряжения автотранспортными средствами:       <ul style="list-style-type: none"> <li>детям, в том числе усыновленным, супругу, родителям, полнородным братьям и сестрам - 250 рублей;</li> <li>другим физическим лицам - 400 рублей;</li> </ul> </li> </ol> <p>За нотариальные действия, совершаемые вне помещения исполнительного комитета сельского поселения, государственная пошлина уплачивается в размере, увеличенном в полтора раза.</p> |

ст.333.24, 333.25 НК РФ

|   |  |  |
|---|--|--|
| <p>2.11. Порядок, размер и основания взимания платы за предоставление услуг, которые являются необходимыми и обязательными для предоставления муниципальной услуги, включая информацию о методике расчета размера такой платы</p> | <p>Нотариальный тариф – 200 рублей. Инвалидам 1-2 группы 100 рублей, льгота 50 %</p> <p>В случае внесения изменений в выданный по результатам предоставления муниципальной услуги документ, направленных на исправление ошибок, допущенных по вине органа и (или) должностного лица, плата с заявителя не взимается</p> <p>Предоставление необходимых и обязательных услуг не требуется</p>  |  |
| <p>2.12. Максимальный срок ожидания в очереди при подаче запроса о предоставлении муниципальной услуги и при получении результата предоставления таких услуг</p>  | <p>Подача заявления на получение муниципальной услуги при наличии очереди - не более 15 минут.</p> <p>При получении результата предоставления муниципальной услуги максимальный срок ожидания в очереди не должен превышать 15 минут</p>   |  |
| <p>2.13. Срок регистрации запроса заявителя о предоставлении муниципальной услуги</p>   | <p>Регистрация осуществляется после установления личности и проверки документов в течение одного дня с момента поступления заявления</p>   |  |
| <p>2.14. Требования к помещениям, в которых предоставляется муниципальная услуга</p>  | <p>Предоставление муниципальной услуги осуществляется в зданиях и помещениях, оборудованных противопожарной системой и системой пожаротушения, необходимой мебелью для оформления документов, информационными стендами.</p> <p>Обеспечивается беспрепятственный доступ инвалидов к месту предоставления муниципальной услуги (удобный вход-выход в помещения и перемещение в их пределах).</p> <p>Визуальная, текстовая и мультимедийная информация о порядке предоставления муниципальной услуги размещается в удобных для заявителей местах, в том числе с учетом ограничений возможностей инвалидов</p> |  |
| <p>2.15. Показатели доступности и качества муниципальной услуги</p>   | <p>Показателями доступности предоставления муниципальной услуги являются:</p>  |  |



|  |   |
|--|---|
|  | <p>расположенность помещений Исполкома в зоне доступности общественного транспорта;</p> <p>наличие необходимого количества специалистов, а также помещений, в которых осуществляется прием документов от заявителей;</p> <p>наличие исчерпывающей информации о способах, порядке и сроках предоставления муниципальной услуги на информационных стендах, информационных ресурсах в сети «Интернет», на Едином портале государственных и муниципальных услуг.</p> <p>Качество предоставления муниципальной услуги характеризуется отсутствием:</p> <p>очереди при приеме и выдаче документов заявителям;</p> <p>нарушений сроков предоставления муниципальной услуги;</p> <p>жалоб на действия (бездействия) муниципальных служащих, предоставляющих муниципальную услугу;</p> <p>жалоб на искорректное, невнимательное отношение муниципальных служащих, оказывающих муниципальную услугу, к заявителям.</p> <p>При подаче запроса о предоставлении муниципальной услуги и при получении результата муниципальной услуги, предоставляется однократное взаимодействие должностного лица, предоставляющего муниципальную услугу, и заявителя. Продолжительность взаимодействия определяется регламентом.</p> <p>Муниципальная услуга в многофункциональном центре предоставления государственных и муниципальных услуг (далее - МФЦ), удаленных рабочих местах МФЦ не предоставляется.</p> <p>Информация о ходе предоставления муниципальной услуги может быть получена заявителем на сайте <a href="http://kukmor.tatarstan.ru">http://kukmor.tatarstan.ru</a>, на Едином портале государственных и муниципальных услуг, в МФЦ</p> |
| <p>2.16. Особенности предоставления муниципальной услуги в электронной форме</p> | <p>Консультацию о порядке получения муниципальной услуги в электронной форме можно получить через Интернет-приемную или через Портал государственных и муниципальных услуг Республики Татарстан.</p> <p>В случае, если законом предусмотрена подача заявления о предоставлении муниципальной услуги в электронной форме</p>   |

|  |  |  |
|--|--|--|
|  | заявление подается через Портал государственных и муниципальных услуг Республики Татарстан ( <a href="http://uslugi.tatar.ru/">http://uslugi.tatar.ru/</a> ) или Единый портал государственных и муниципальных услуг (функций) ( <a href="http://www.gosuslugi.ru/">http://www.gosuslugi.ru/</a> ) |  |
|--|--|--|

### 3. Состав, последовательность и сроки выполнения административных процедур (действий), требования к порядку их выполнения, в том числе особенности выполнения административных процедур (действий) в электронной форме

3.1. Описание последовательности действий при предоставлении муниципальной услуги

3.1.1. Предоставление муниципальной услуги включает в себя следующие процедуры:

- 1) консультирование заявителя;
- 2) принятие и регистрация заявления;
- 3) подготовка и выдача результата муниципальной услуги;

3.1.2. Блок-схема последовательности действий по предоставлению муниципальной услуги представлена в приложении №2.

3.2. Оказание консультаций заявителю

3.2.1. Заявитель лично и (или) по телефону обращается в Исполком для получения консультаций о порядке получения муниципальной услуги.

Секретарь Исполкома осуществляет консультирование заявителя, в том числе по составу, форме и содержанию документации, необходимой для получения муниципальной услуги и при необходимости оказывает помощь в заполнении бланка заявления.

Процедура, устанавливаемая настоящим пунктом, осуществляется в день обращения заявителя.

Результат процедуры: консультации, замечания по составу, форме и содержанию представленной документации.

3.3. Принятие и регистрация заявления

3.3.1. Заявитель лично подает письменное заявление о совершении нотариальных действий по удостоверению доверенностей и представляет документы в соответствии с пунктом 2.5 настоящего Регламента в исполнительный комитет сельского поселения.

3.3.2. Секретарь Исполкома осуществляет:

установление личности заявителя;

проверку полномочий заявителя (в случае действия по доверенности);

проверку наличия документов, предусмотренных пунктом 2.5 настоящего Регламента;

проверку соответствия представленных документов установленным требованиям (надлежащее оформление копий документов, отсутствие в документах подчисток, приписок, зачеркнутых слов и иных не оговоренных исправлений).

В случае отсутствия замечаний секретарь Исполкома осуществляет:

прием и регистрацию заявления в специальном журнале;

вручение заявителю копии заявления с отметкой о дате приема документов, присвоенном входящем номере, дате и времени исполнения муниципальной услуги.

В случае наличия оснований для отказа в приеме документов, предусмотренных пунктом 2.8 настоящего Регламента, секретарь Исполкома, ведущий прием документов, уведомляет заявителя о наличии препятствий для регистрации заявления и возвращает ему документы с письменным объяснением содержания выявленных недостатков в представленных документах.

Результат процедур: принятое обращение гражданина или возвращенные заявителю документы.

### 3.4. Подготовка и выдача результата муниципальной услуги

3.4.1. Секретарь Исполкома после регистрации заявления осуществляет: проверку сведений, содержащихся в документах, прилагаемых к заявлению; проверку наличия оснований для отказа в предоставлении услуги, предусмотренных пунктом 2.9 настоящего Регламента.

В случае наличия оснований для отказа в предоставлении услуги заместитель руководителя исполнительного комитета извещает заявителя о причинах отказа и осуществляет процедуры, предусмотренные пунктом 3.5 настоящего Регламента.

В случае наличия оснований для отложения совершения нотариального действия секретарь Исполкома осуществляет процедуры, предусмотренные пунктом 3.6 настоящего Регламента.

В случае отсутствия оснований для отказа в предоставлении муниципальной услуги секретарь Исполкома:

проверяет правильность оплаты за совершение нотариальных действий (путем направления в электронной форме посредством системы межведомственного электронного взаимодействия запроса о предоставлении сведений о госпошлине).

Процедуры устанавливаемые пунктами 3.3-3.4, осуществляются в течении 30 минут с момента обращения заявителя.

Результат процедур: нотариальное удостоверение доверенности.

3.4.2. Секретарь Исполкома в случае принятия решения об отказе в предоставлении услуги выносит постановление об отказе в совершении нотариальных действий. Постановление направляется заявителю по почте.

Процедуры, устанавливаемые настоящим пунктом, осуществляются не позднее пяти дней с момента обращения заявителя за предоставлением услуги.

Результат процедур: постановление об отказе в совершении нотариальных действий, направленное заявителю.

### 3.5. Отложение совершения нотариального действия

3.5.1. Секретарь Исполкома может отложить совершение нотариального действия в случае:

необходимости истребования дополнительных сведений от физических и юридических лиц;

направления документов на экспертизу;

необходимости запросить заинтересованных лиц об отсутствии у них возражений против совершения этих действий.

Секретарь Исполкома извещает заявителя об отложении совершения нотариального действия.

Процедуры, устанавливаемые настоящим пунктом, осуществляются в день обращения заявителя.

Результат процедур: извещение заявителя об отложении совершения нотариального действия.

3.5.2. Секретарь Исполкома после принятия решения об отложении совершения нотариального действия готовит запрос, необходимый для получения дополнительных сведений, и направляет в соответствующий орган или заинтересованному лицу.

Процедуры, устанавливаемые настоящим пунктом, осуществляются не позднее пяти дней с момента обращения заявителя.

Результат процедур: запрос, направленный в соответствующий орган или заинтересованному лицу.

3.5.3. Секретарь исполнительного комитета после поступления ответов на запросы извещает заявителя и предоставляет услугу в порядке, установленном пунктами 3.3. – 3.4 настоящего Регламента.

3.6. Предоставление муниципальной услуги через МФЦ, удаленное рабочее место МФЦ.

Муниципальная услуга в МФЦ, удаленных рабочих местах МФЦ не предоставляется.

3.7. Исправление технических ошибок.

3.7.1. В случае обнаружения технической ошибки в документе, являющемся результатом муниципальной услуги, заявитель представляет в Исполком:

заявление об исправлении технической ошибки (приложение №1);

документ, выданный заявителю как результат муниципальной услуги, в котором содержится техническая ошибка;

документы, имеющие юридическую силу, свидетельствующие о наличии технической ошибки.

Заявление об исправлении технической ошибки в сведениях, указанных в документе, являющемся результатом муниципальной услуги, подается заявителем (уполномоченным представителем) лично, либо почтовым отправлением (в том числе с использованием электронной почты), либо через единый портал государственных и муниципальных услуг или многофункциональный центр предоставления государственных и муниципальных услуг.

3.7.2. Секретарь Исполкома осуществляет прием заявления об исправлении технической ошибки, регистрирует заявление с приложенными документами.

Процедура, устанавливаемая настоящим пунктом, осуществляется в течение одного дня с момента регистрации заявления.

Результат процедуры: принятое и зарегистрированное заявление.

3.7.3. Секретарь Исполкома рассматривает документы и в целях внесения исправлений в документ, являющийся результатом услуги, осуществляет процедуры, предусмотренные пунктом 3.4 настоящего Регламента, и выдает исправленный документ заявителю (уполномоченному представителю) лично под роспись с изъятием у заявителя (уполномоченного представителя) оригинала документа, в котором содержится техническая ошибка.

Процедура, устанавливаемая настоящим пунктом, осуществляется в течение трех дней после обнаружения технической ошибки или получения от любого заинтересованного лица заявления о допущенной ошибке.

Результат процедуры: выданный (направленный) заявителю документ.

#### **4. Порядок и формы контроля за предоставлением муниципальной услуги**

4.1. Контроль за полнотой и качеством предоставления муниципальной услуги включает в себя выявление и устранение нарушений прав заявителей, проведение проверок соблюдения процедур предоставления муниципальной услуги, подготовку решений на действия (бездействие) должностных лиц органа местного самоуправления.

Формами контроля за соблюдением исполнения административных процедур являются:

- 1) проверка и согласование проектов документов по предоставлению муниципальной услуги. Результатом проверки является визирование проектов;
- 2) проводимые в установленном порядке проверки ведения делопроизводства;
- 3) проведение в установленном порядке контрольных проверок соблюдения процедур предоставления муниципальной услуги.

Контрольные проверки могут быть плановыми (осуществляться на основании полугодовых или годовых планов работы органа местного самоуправления) и внеплановыми. При проведении проверок могут рассматриваться все вопросы, связанные с предоставлением муниципальной услуги (комплексные проверки), или по конкретному обращению заявителя.

В целях осуществления контроля за совершением действий при предоставлении муниципальной услуги и принятии решений руководителю Исполкома представляются справки о результатах предоставления муниципальной услуги.

4.2. Текущий контроль за соблюдением последовательности действий, определенных административными процедурами по предоставлению муниципальной услуги, осуществляется руководителем Исполкома.

4.3. Перечень должностных лиц, осуществляющих текущий контроль, устанавливается положениями о структурных подразделениях органа местного самоуправления и должностными регламентами.

По результатам проведенных проверок в случае выявления нарушений прав заявителей виновные лица привлекаются к ответственности в соответствии с законодательством Российской Федерации.

4.4. Руководитель органа местного самоуправления несет ответственность за несвоевременное рассмотрение обращений заявителей.

Руководитель органа местного самоуправления несет ответственность за несвоевременное и (или) ненадлежащее выполнение административных действий, указанных в разделе 3 настоящего Регламента.

Должностные лица и иные муниципальные служащие за решения и действия (бездействие), принимаемые (осуществляемые) в ходе предоставления муниципальной услуги, несут ответственность в установленном Законом порядке.

4.5. Контроль за предоставлением муниципальной услуги со стороны граждан, их объединений и организаций, осуществляется посредством открытости деятельности при предоставлении муниципальной услуги, получения полной, актуальной и достоверной информации о порядке предоставления муниципальной услуги и возможности досудебного рассмотрения обращений (жалоб) в процессе предоставления муниципальной услуги.

## **5. Досудебный (внесудебный) порядок обжалования решений и действий (бездействия) органов, предоставляющих муниципальную услугу, а также их должностных лиц, муниципальных служащих**

5.1. Получатели муниципальной услуги имеют право на обжалование в досудебном порядке действий (бездействия) сотрудников Исполкома, участвующих в предоставлении муниципальной услуги, в Исполком или в Совет муниципального образования.

Заявитель может обратиться с жалобой, в том числе в следующих случаях:

- 1) нарушение срока регистрации запроса заявителя о предоставлении муниципальной услуги;
- 2) нарушение срока предоставления муниципальной услуги;
- 3) требование у заявителя документов или информации либо осуществления действий, представление или осуществление которых не предусмотрено нормативными правовыми актами Российской Федерации, Республики Татарстан, Кукморского муниципального района для предоставления муниципальной услуги;

4) отказ в приеме документов, предоставление которых предусмотрено нормативными правовыми актами Российской Федерации, Республики Татарстан, Кукморского муниципального района для предоставления муниципальной услуги, у заявителя;

5) отказ в предоставлении муниципальной услуги, если основания отказа не предусмотрены федеральными законами и принятыми в соответствии с ними иными нормативными правовыми актами Российской Федерации, Республики Татарстан, Кукморского муниципального района;

6) затребование от заявителя при предоставлении муниципальной услуги платы, не предусмотренной нормативными правовыми актами Российской Федерации, Республики Татарстан, Кукморского муниципального района;

7) отказ Исполкома, должностного лица Исполкома, в исправлении допущенных опечаток и ошибок в выданных в результате предоставления муниципальной услуги документах либо нарушение установленного срока таких исправлений;

8) нарушение срока или порядка выдачи документов по результатам предоставления муниципальной услуги;

9) приостановление предоставления муниципальной услуги, если основания приостановления не предусмотрены федеральными законами и принятыми в соответствии с ними иными нормативными правовыми актами Российской Федерации, законами и иными нормативными правовыми актами Республики Татарстан, муниципальными правовыми актами;

10) требование у заявителя при предоставлении муниципальной услуги документов или информации, отсутствие и (или) недостоверность которых не указывались при первоначальном отказе в приеме документов, необходимых для предоставления муниципальной услуги, либо в предоставлении муниципальной услуги, за исключением случаев, предусмотренных пунктом 4 части 1 статьи 7 Федерального закона от 27.07.2010 № 210-ФЗ «Об организации предоставления государственных и муниципальных услуг».

5.2. Жалоба подается в письменной форме на бумажном носителе, в электронной форме

Жалоба на решения и действия (бездействие) органа, муниципальную услугу, должностного лица органа, предоставляющего муниципальную услугу, муниципального служащего, руководителя органа, предоставляющего муниципальную услугу, может быть направлена по почте, через многофункциональный центр, с использованием информационно-телекоммуникационной сети «Интернет», официального сайта Кукморского муниципального района (<http://kukmor.tatarstan.ru>), Единого портала государственных и муниципальных услуг Республики Татарстан (<http://uslugi.tatar.ru/>), Единого портала государственных и муниципальных услуг (функций) (<http://www.gosuslugi.ru/>), а также может быть принята при личном приеме заявителя

5.3. Срок рассмотрения жалобы - в течение пятнадцати рабочих дней со дня ее регистрации. В случае обжалования отказа органа, предоставляющего муниципальную услугу, должностного лица органа, предоставляющего муниципальную услугу, в приеме документов у заявителя либо в исправлении допущенных опечаток и ошибок или в случае обжалования нарушения установленного срока таких исправлений - в течение пяти рабочих дней со дня ее регистрации.

5.4. Жалоба должна содержать следующую информацию:

1) наименование органа, предоставляющего услугу, должностного лица органа, предоставляющего услугу, или муниципального служащего, решения и действия (бездействие) которых обжалуются;

2) фамилию, имя, отчество (последнее - при наличии), сведения о месте жительства заявителя - физического лица либо наименование, сведения о месте нахождения заявителя - юридического лица, а также номер (номера) контактного телефона, адрес (адреса)

электронной почты (при наличии) и почтовый адрес, по которым должен быть направлен ответ заявителю;

3) сведения об обжалуемых решениях и действиях (бездействии) органа, предоставляющего муниципальную услугу, должностного лица органа, предоставляющего муниципальную услугу, или муниципального служащего;

4) доводы, на основании которых заявитель не согласен с решением и действием (бездействием) органа, предоставляющего услугу, должностного лица органа, предоставляющего услугу, или муниципального служащего.

5.5. К жалобе могут быть приложены копии документов, подтверждающих изложенные в жалобе обстоятельства. В таком случае в жалобе приводится перечень прилагаемых к ней документов.

5.6. Жалоба подписывается подавшим ее получателем муниципальной услуги.

5.7. По результатам рассмотрения жалобы руководитель Исполкома (глава сельского поселения) принимает одно из следующих решений:

1) удовлетворяет жалобу, в том числе в форме отмены принятого решения, исправления допущенных органом, предоставляющим услугу, опечаток и ошибок в выданных в результате предоставления услуги документах, возврата заявителю денежных средств, взимание которых не предусмотрено нормативными правовыми актами Российской Федерации, нормативными правовыми актами Республики Татарстан, а также в иных формах;

2) отказывает в удовлетворении жалобы.

Не позднее дня, следующего за днем принятия решения, указанного в настоящем пункте, заявителю в письменной форме и по желанию заявителя в электронной форме направляется мотивированный ответ о результатах рассмотрения жалобы.

В случае признания жалобы подлежащей удовлетворению в ответе заявителю дается информация о действиях, осуществляемых органом, предоставляющим муниципальную услугу, в целях незамедлительного устранения выявленных нарушений при оказании муниципальной услуги, а также приносятся извинения за доставленные неудобства, и указывается информация о дальнейших действиях, которые необходимо совершить заявителю в целях получения муниципальной услуги.

В случае признания жалобы не подлежащей удовлетворению, в ответе заявителю, даются аргументированные разъяснения о причинах принятого решения, а также информация о порядке обжалования принятого решения.

5.8. В случае установления в ходе или по результатам рассмотрения жалобы признаков состава административного правонарушения или преступления должностное лицо, наделенное полномочиями по рассмотрению жалоб, незамедлительно направляет имеющиеся материалы в органы прокуратуры.



Руководителю  
Исполнительного комитета  
\_\_\_\_\_ муниципального  
района Республики Татарстан  
От: \_\_\_\_\_

**Заявление  
об исправлении технической ошибки**

Сообщаю об ошибке, допущенной при оказании муниципальной услуги

\_\_\_\_\_ (наименование услуги)

Записано: \_\_\_\_\_

Правильные сведения: \_\_\_\_\_

Прошу исправить допущенную техническую ошибку и внести соответствующие изменения в документ, являющийся результатом муниципальной услуги.

Прилагаю следующие документы:

- 1.
- 2.
- 3.

В случае принятия решения об отклонении заявления об исправлении технической ошибки прошу направить такое решение:

посредством отправления электронного документа на адрес E-mail: \_\_\_\_\_;

в виде заверенной копии на бумажном носителе почтовым отправлением по адресу:

\_\_\_\_\_

Подтверждаю свое согласие, а также согласие представляемого мною лица на обработку персональных данных (сбор, систематизацию, накопление, хранение, уточнение (обновление, изменение), использование, распространение (в том числе передачу), обезличивание, блокирование, уничтожение персональных данных, а также иных действий, необходимых для обработки персональных данных в рамках предоставления муниципальной услуги), в том числе в автоматизированном режиме, включая принятие решений на их основе органом предоставляющим муниципальную услугу, в целях предоставления муниципальной услуги.

Настоящим подтверждаю: сведения, включенные в заявление, относящиеся к моей личности и представляемому мною лицу, а также внесенные мною ниже, достоверны. Документы (копии документов), приложенные к заявлению, соответствуют требованиям, установленным законодательством Российской Федерации, на момент представления заявления эти документы действительны и содержат достоверные сведения.

Даю свое согласие на участие в опросе по оценке качества предоставленной мне муниципальной услуги по телефону: \_\_\_\_\_.

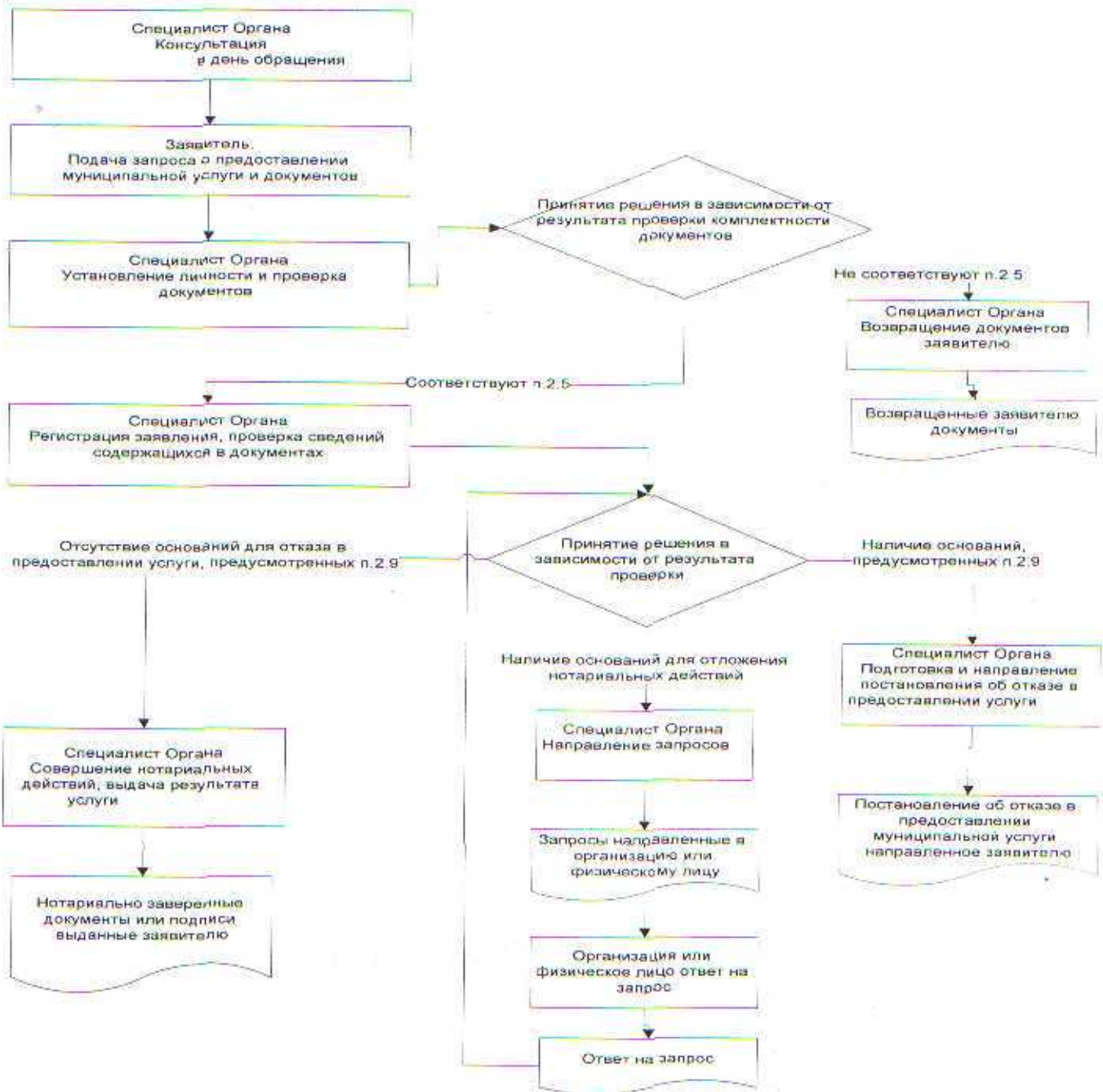
\_\_\_\_\_ (дата)

\_\_\_\_\_ (подпись)

\_\_\_\_\_ (Ф.И.О.)

Приложение №2

Блок-схема последовательности действий по предоставлению муниципальной услуги



## Приложение №3

**Реквизиты должностных лиц, ответственных за предоставление муниципальной услуги и осуществляющих контроль ее исполнения,**

**Нижнеискубашский сельский исполнительный комитет  
Кукморского муниципального района**

| Должность              | Телефон | Электронный адрес |
|------------------------|---------|-------------------|
| Руководитель исполкома | 33322   | Nisk.Kuk@tatar.ru |
| Секретарь              | 33322   | Nisk.Kuk@tatar.ru |

**Реквизиты должностных лиц, контролирующих предоставление муниципальной услуги**

| Должность       | Телефон | Электронный адрес |
|-----------------|---------|-------------------|
| Глава поселения | 33322   | Nisk.Kuk@tatar.ru |

Приложение №4  
к постановлению  
Нижнеискубашский сельский  
исполнительный комитет  
от «01» .10. 2020 г. № 13

**Административный регламент  
предоставления муниципальной услуги по выдаче разрешения на вырубку,  
кронирование или посадку деревьев и кустарников**

**1. Общие положения**

1.1. Настоящий административный регламент предоставления муниципальной услуги (далее – Регламент) устанавливает стандарт и порядок предоставления муниципальной услуги по выдаче разрешения на вырубку, кронирование или посадку деревьев и кустарников (далее – муниципальная услуга).

1.2. Получатели муниципальной услуги: физические и юридические лица (далее – заявитель).

1.3. Муниципальная услуга предоставляется Нижнеискубашским сельским исполнительным комитетом Кукморского муниципального района Республики Татарстан (далее – Исполком).

Исполнитель муниципальной услуги - Исполком.

1.3.1. Место нахождения исполкома: 422107, РТ, с.Нижний Искубаш, ул. Советская, д. 170.

График работы:

понедельник – пятница: с 8.00 до 17.00;

суббота, воскресенье: выходные дни.

Время перерыва для отдыха и питания устанавливается правилами внутреннего трудового распорядка.

Справочный телефон 8(84364) 33322

Проход по документам удостоверяющим личность.

1.3.2. Адрес сайта сельского поселения на портале Кукморского муниципального района в информационно-телекоммуникационной сети «Интернет» (далее – сеть «Интернет»); (<http://kukmor.tatarstan.ru>) подраздел сельские поселения.

1.3.3. Информация о муниципальной услуге может быть получена:

1) посредством информационных стенов, содержащих визуальную и текстовую информацию о муниципальной услуге, расположенных в помещениях Исполкома, для работы с заявителями;

Информация на государственных языках Республики Татарстан включает сведения о муниципальной услуге, содержащиеся в пунктах (подпунктах) 1.1, 1.3.1, 2.3, 2.5, 2.8, 2.10, 2.11, 5.1 настоящего Регламента;

2) посредством сети «Интернет» на сайте <http://kukmor.tatarstan.ru>;

3) на Портале государственных и муниципальных услуг Республики Татарстан (<http://uslugi.tatar.ru/>); /) (далее – Региональный портал);

4) на Едином портале государственных и муниципальных услуг (функций) (<http://www.gosuslugi.ru/>) (далее – Единый портал);

5) в Исполкоме:

при устном обращении - лично или по телефону;

при письменном (в том числе в форме электронного документа) обращении – на бумажном

носителе по почте, в электронной форме по электронной почте.

1.3.4. Информация по вопросам предоставления муниципальной услуги размещается специалистом Исполкома на официальном сайте муниципального района и на информационных стендах в помещениях Исполкома для работы с заявителями.

1.4. Предоставление муниципальной услуги осуществляется в соответствии с:

Земельным кодексом Российской Федерации от 25.10.2001 №136-ФЗ (далее – ЗК РФ) (Собрание законодательства РФ, 29.10.2001, №44, ст.4147);

Градостроительным кодексом Российской Федерации от 29.12.2004 №190-ФЗ (далее – ГрК РФ) (Собрание законодательства РФ, 03.01.2005, №1 (часть 1), ст.16);

Лесным кодексом Российской Федерации от 04.12.2006г. № 200 – ФЗ (далее – ЛК РФ) (Собрание законодательства РФ, 11.12.2006, №50, ст. 5278);

Федеральным законом от 10.01.2002 №7-ФЗ «Об охране окружающей среды» (далее – Федеральный закон №7-ФЗ) (Собрание законодательства РФ, 14.01.2002, №2, ст.133);

Федеральным законом от 06.10.2003 №131-ФЗ «Об общих принципах организации местного самоуправления в Российской Федерации» (далее – Федеральный закон №131-ФЗ) (Собрание законодательства РФ, 06.10.2003, №40, ст.3822);

Федеральным законом от 27.07.2010 №210-ФЗ «Об организации предоставления государственных и муниципальных услуг» (далее – Федеральный закон №210-ФЗ) (Собрание законодательства РФ, 02.08.2010, №31, ст.4179);

Законом Республики Татарстан от 28.07.2004 №45-ЗРТ «О местном самоуправлении в Республике Татарстан» (далее – Закон РТ №45-ЗРТ) (Республика Татарстан, №155-156, 03.08.2004);

Уставом Нижнеискубашского сельского поселения Кукморского муниципального района Республики Татарстан, принятого Решением Совета Нижнеискубашского сельского поселения Кукморского муниципального района от 06.04.2015 № 18 (далее – Устав).

Положением Нижнеискубашского сельского исполнительного комитета Кукморского муниципального района Республики Татарстан от 24.01.2006г. №1 (с изменениями от 27.05.2015г. №26), утвержденным Решением Совета Нижнеискубашского сельского поселения Кукморского муниципального района (далее – Положение об ИК).

1.5. В настоящем Регламенте используются следующие термины и определения:

вырубка деревьев – рубка деревьев, при которой на соответствующих землях или земельных участках вырубается часть деревьев и кустарников;

удаленное рабочее место многофункционального центра предоставления государственных и муниципальных услуг – территориально обособленное структурное подразделение (офис) многофункционального центра предоставления государственных и муниципальных услуг, созданное в городском или сельском поселении муниципального района (городского округа) Республики Татарстан в соответствии с пунктом 34 Правил организации деятельности многофункциональных центров предоставления государственных и муниципальных услуг, утвержденных постановлением Правительства Российской Федерации от 22.12.2012 №1376 «Об утверждении Правил организации деятельности многофункциональных центров предоставления государственных и муниципальных услуг»;

техническая ошибка - ошибка (описка, опечатка, грамматическая или арифметическая ошибка либо подобная ошибка), допущенная органом, предоставляющим муниципальную услугу, и приведшая к несоответствию сведений, внесенных в документ (результат муниципальной услуги), сведениям в документах, на основании которых вносились сведения.

В настоящем Регламенте под заявлением о предоставлении муниципальной услуги (далее - заявление) понимается запрос о предоставлении муниципальной услуги (п.2 ст.2

Федерального закона от 27.07.2010 №210-ФЗ). Заявление заполняется на стандартном бланке (приложение №1).

## 2. Стандарт предоставления муниципальной услуги

| Наименование требования к стандарту предоставления муниципальной услуги  | Содержание требований к стандарту  | Нормативный акт, устанавливающий услугу или требование |
|--|--|--|
| 2.1. Наименование муниципальной услуги   | Выдача разрешения на вырубку, кроноирование и посадку деревьев и кустарников   | ГрК РФ;<br>ЗК РФ                                       |
| 2.2. Наименование исполнительно-распорядительного органа местного самоуправления, непосредственно предоставляющего муниципальную услугу  | Нижнеискубашский сельский исполнительный комитет Кукморского муниципального района Республики Татарстан  | Положение об ИК  |
| 2.3. Описание результата предоставления муниципальной услуги   | Разрешение на вырубку, кроноирование и посадку деревьев и кустарников (приложение №2).<br>Уведомление об отказе в разрешении на вырубку, кроноирование и посадку деревьев и кустарников.   | Порядок  |
| 2.4. Срок предоставления муниципальной услуги, в том числе с учетом необходимости обращения в организации, участвующие в предоставлении муниципальной услуги, срок приостановления предоставления муниципальной услуги в случае, если возможность приостановления предусмотрена законодательством Российской Федерации, срок выдачи (направления) документов, являющихся результатом предоставления муниципальной услуги | Разрешение на вырубку, кроноирование и посадку деревьев и кустарников выдается в течение 13 дней <sup>1</sup> , включая день подачи заявления.<br>Приостановление срока предоставления муниципальной услуги не предусмотрено.<br>Выдача документа, являющегося результатом муниципальной услуги, осуществляется в день обращения заявителя.<br>Направление документа, являющегося результатом муниципальной услуги, с использованием способа связи, указанного в заявлении (по почте или на электронный адрес), осуществляется в день оформления и регистрации результата муниципальной услуги | Порядок  |
| 2.5. Искрпяющий перечень документов, необходимых в соответствии  | 1) Заявление;<br>- в форме документа на бумажном носителе;   | Порядок  |

<sup>1</sup> Срок предоставления муниципальной услуги определен исходя из суммарного срока, минимально необходимого для осуществления административных процедур. Длительность административных процедур исчисляется в рабочих днях.

|  |   |
|--|---|
| <p>с законодательными или иными нормативными правовыми актами для предоставления муниципальной услуги, а также услуг, которые являются необходимыми и обязательными для предоставления муниципальной услуги, подлежащих представлению заявителем, способы их получения заявителем, в том числе в электронной форме, порядок их представления</p> | <p>- в электронной форме, подписанное в соответствии с требованиями Федерального закона от 06.04.2011 № 63-ФЗ «Об электронной подписи», при обращении посредством Регионального портала;</p> <p>2) Документы, удостоверяющие личность;</p> <p>3) Документ, подтверждающий полномочия представителя (если от имени заявителя действует представитель);</p> <p>4) Схема участка до ближайших стросней или других ориентиров с нанесением зеленых насаждений, подлежащих вырубке;</p> <p>5) Заверенные копии правоустанавливающих и право подтверждающих документов на земельный участок, если земельный участок не зарегистрирован в Едином государственном реестре недвижимости;</p> <p>6) Утвержденная проектная документация в случае, если производится вырубка зеленых насаждений, попадающих под габариты при строительстве зданий и сооружений;</p> <p>7) Согласование с владельцами затрагиваемых территорий условий вырубки и пересадки зеленых насаждений;</p> <p>8) При посадке или пересадке насаждений согласование с представителями инженерных сетей с открытием ордера на проведение земляных работ.</p> <p>Бланк заявления для получения муниципальной услуги заявитель может получить при личном обращении в Исполкоме. Электронная форма бланка размещена на официальном сайте Исполкома.</p> <p>Заявление и прилагаемые документы могут быть представлены (направлены) заявителем на бумажных носителях одним из следующих способов:</p> <p>лично (лицом, действующим от имени заявителя на основании доверенности);</p> <p>почтовым отправлением.</p> <p>Заявление и документы также могут быть представлены</p> |
|--|---|



|  |  |
|--|--|
| <p>2.6. Исчерпывающий перечень документов, необходимых в соответствии с нормативными правовыми актами для предоставления муниципальной услуги, которые находятся в распоряжении государственных органов, органов местного самоуправления и иных организаций и которые заявитель вправе получить заявителями, в том числе в электронной форме, порядок их представления; государственный орган, орган местного самоуправления либо организация, в распоряжении которых находятся данные документы</p> | <p>(направлены) заявителем через Региональный портал в виде электронных документов, подписанных усиленной квалифицированной электронной подписью</p> <p>Получаются в рамках межведомственного взаимодействия:</p> <p>1) Выписка из Единого государственного реестра недвижимости (содержащая общедоступные сведения о зарегистрированных правах на объект недвижимости).</p> <p>Способы получения и порядок представления документов, которые заявитель вправе представить, определены пунктом 2.5 настоящего Регламента.</p> <p>Запрещается требовать от заявителя вышеперечисленные документы, находящиеся в распоряжении государственных органов, органов местного самоуправления и иных организаций.</p> <p>Несредствление заявителем документов, содержащих вышеуказанные сведения, не является основанием для отказа заявителю в предоставлении услуги</p> |
| <p>2.7. Исчерпывающий перечень оснований для отказа в приеме документов, необходимых для предоставления муниципальной услуги</p>   | <p>Основания для отказа в приеме документов:</p> <ol style="list-style-type: none"> <li>1) Подача документов ненадлежащим лицом;</li> <li>2) Несответствие представленных документов перечню документов и требованиям, указанным в пункте 2.5 настоящего Регламента;</li> <li>3) В заявлении и прилагаемых к заявлению документах имеются несогласованные исправления, серьезные поврждения, не позволяющие однозначно истолковать их содержание;</li> <li>4) Представление документов в ненадлежащий орган</li> </ol>   |
| <p>2.8. Исчерпывающий перечень оснований для приостановления или отказа в предоставлении муниципальной услуги</p>  | <p>Основания для приостановления предоставления услуги не предусмотрены.</p> <p>Основания для отказа:</p> <ol style="list-style-type: none"> <li>1) Заявителем представлены документы не в полном объеме; либо в представленных заявлениях и (или) документах содержится неполная и (или) недостоверная информация;</li> <li>2) Поступление ответа органа государственной власти,</li> </ol> <p>Порядок</p>  |

|   |   |
|---|---|
|   | <p>органа местного самоуправления либо подведомственной органу государственной власти или органу местного самоуправления организации на межведомственный запрос, свидетельствующего об отсутствии документа и (или) информации, необходимых для предоставления муниципальной услуги, если соответствующий документ не был представлен заявителем по собственной инициативе</p> <p>3) Наличие спора между пользователями соседних земельных участков по вопросу вырубку, кронированию и посадки деревьев и кустарников</p> |
| <p>2.9. Порядок, размер и основания взимания государственной пошлины или иной платы, взимаемой за предоставление муниципальной услуги</p>   | <p>Муниципальная услуга предоставляется на безвозмездной основе</p>   |
| <p>2.10. Перечень услуг, которые являются необходимыми и обязательными для предоставления муниципальной услуги, в том числе сведения о документе (документах), выдаваемом (выдаваемых) организациями, участвующими в предоставлении муниципальных услуг</p> | <p>Предоставление необходимых и обязательных услуг не требуется</p>   |
| <p>2.11. Порядок, размер и основания взимания платы за предоставление услуг, которые являются необходимыми и обязательными для предоставления государственной услуги, включая информацию о методике расчета размера такой платы</p>                         | <p>Предоставление необходимых и обязательных услуг не требуется</p>   |
| <p>2.12. Максимальный срок ожидания в очереди при подаче запроса о предоставлении муниципальной услуги, услуги, предоставляемой организацией, участвующей в предоставлении муниципальной услуги, и при получении результата предоставления таких услуг</p>  | <p>Подача заявления на получение муниципальной услуги при наличии очереди - не более 15 минут.</p> <p>При получении результата предоставления муниципальной услуги максимальный срок ожидания в очереди не должен превышать 15 минут</p>  |

|  |  |
|--|--|
| <p>2.13. Срок и порядок регистрации запроса заявителя о предоставлении муниципальной услуги и услуги, предоставляемой организацией, участвующей в предоставлении муниципальной услуги, в том числе в электронной форме</p>   | <p>В течение одного дня с момента поступления заявления. Запрос, поступивший в электронной форме, в выходной (праздничный) день регистрируется на следующий за выходным (праздничным) рабочий день</p>   |
| <p>2.14. Требования к помещениям, в которых предоставляется муниципальная услуга, к залу ожидания, местам для заполнения запросов о предоставлении муниципальной услуги, информационным стендам с образцами их заполнения и перечнем документов, необходимых для предоставления каждой муниципальной услуги, размещению и оформлению визуальной, текстовой и мультимедийной информации о порядке предоставления такой услуги, в том числе к обеспечению доступности для инвалидов указанных объектов в соответствии с федеральным законодательством и законодательством Республики Татарстан о социальной защите инвалидов</p> | <p>Предоставление муниципальной услуги осуществляется в зданиях и помещениях, оборудованных противопожарной системой и системой пожаротушения, необходимой мебелью для оформления документов, информационными стендами. Обеспечивается беспрепятственный доступ инвалидов к месту предоставления муниципальной услуги (удобный вход-выход в помещения и перемещение в их пределах). Визуальная, текстовая и мультимедийная информация о порядке предоставления муниципальной услуги размещается в удобных для заявителей местах, в том числе с учетом ограничений возможностей инвалидов</p> |
| <p>2.15. Показатели доступности и качества муниципальной услуги, в том числе количество взаимодействий заявителя с должностными лицами при предоставлении муниципальной услуги и их продолжительность, возможность получения информации о ходе предоставления муниципальной услуги, в том числе с использованием информационно-коммуникационных технологий, возможность либо</p>   | <p>Показателями доступности предоставления муниципальной услуги являются: расположенность помещения исполкома в зоне доступности общественного транспорта; наличие необходимого количества специалистов, а также помещений, в которых осуществляется прием документов от заявителей; наличие исчерпывающей информации о способах, порядке и сроках предоставления муниципальной услуги на информационном стенде, информационных ресурсах в сети «Интернет», на Едином портале государственных и</p>  |

|   |  |
|---|--|
| <p>невозможность получения муниципальной услуги в многофункциональном центре предоставления государственных и муниципальных услуг (в том числе в полном объеме), в любом территориальном подразделении органа исполнителю распоряжительного органа местного самоуправления, по выбору заявителя (экстерриториальный прищип), посредством запроса о предоставлении нескольких государственных и (или) муниципальных услуг в многофункциональных центрах предоставления государственных и муниципальных услуг, предусмотренного статьей 15.1 Федерального закона (комплексный запрос)</p> | <p>муниципальных услуг; оказание помощи инвалидам в преодолении барьеров, мешающих получению ими услуг наравне с другими лицами. Качество предоставления муниципальной услуги характеризуется отсутствием: очередей при приеме и выдаче документов заявителям; нарушенных сроков предоставления муниципальной услуги; жалоб на действия (бездействия) муниципальных служащих, предоставляющих муниципальную услугу; жалоб на некорректное, невнимательное отношение муниципальных служащих, оказывающих муниципальную услугу, к заявителям.</p> <p>При подаче запроса о предоставлении муниципальной услуги и при получении результата муниципальной услуги предполагается однократное взаимодействие должностного лица, предоставляющего муниципальную услугу, и заявителя. Продолжительность взаимодействия определяется регламентом.</p> <p>Информация о ходе предоставления муниципальной услуги может быть получена заявителем на сайте <a href="http://kuknog.kazgostan.ru">kuknog.kazgostan.ru</a>, на Едином портале государственных и муниципальных услуг, в МФЦ.</p> <p>Предоставление муниципальной услуги через многофункциональный центр предоставления государственных и муниципальных услуг (далее – МФЦ), удаленные рабочие места МФЦ не осуществляется.</p> <p>Муниципальная услуга по экстерриториальному принципу и в составе комплексного запроса не предоставляется</p> |
| <p>2.16. Иные требования, в том числе учитывающие особенности предоставления муниципальной услуги по экстерриториальному принципу (в случае, если муниципальная услуга</p>  | <p>Консультацию о порядке получения муниципальной услуги в электронной форме можно получить через Интернет-приемную или через Портал государственных и муниципальных услуг Республики Татарстан.</p> <p>При предоставлении муниципальной услуги в</p>  |

предоставляется по экстерриториальному принципу) и особенности предоставления муниципальной услуги в электронной форме

электронном виде заявитель вправе:

а) получить информацию о порядке и сроках предоставления муниципальной услуги, размещенную на Едином портале или на Региональном портале;

б) подать заявление о предоставлении муниципальной услуги в форме электронного документа с использованием «Личного кабинета» Регионального портала посредством заполнения электронной формы заявления.

При направлении документов, необходимых для предоставления муниципальной услуги с использованием «Личного кабинета» Регионального портала, используется усиленная квалифицированная электронная подпись. Заявитель вправе использовать простую электронную подпись в случаях, предусмотренных постановлением Правительства Российской Федерации от 25.06.2012 № 634;

в) получить сведения о ходе выполнения заявлений о предоставлении муниципальной услуги, поданных в электронной форме;

г) осуществить оценку качества предоставления муниципальной услуги посредством Регионального портала;

д) получить результат предоставления муниципальной услуги в форме электронного документа;

е) подать жалобу на решение и действие (бездействие) Отдела, а также его должностных лиц, муниципальных служащих посредством официального сайта муниципального района, Регионального портала, портала Федеральной государственной информационной системы, обеспечивающей процесс досудебного (внесудебного) обжалования решений и действий (бездействия), совершенных при предоставлении государственных и муниципальных услуг органами, предоставляющими государственные и муниципальные услуги, их должностными лицами, государственными и муниципальными служащими

### **3. Состав, последовательность и сроки выполнения административных процедур, требования к порядку их выполнения, в том числе особенности выполнения административных процедур в электронной форме**

#### **3.1. Описание последовательности действий при предоставлении муниципальной услуги**

##### **3.1.1. Предоставление муниципальной услуги включает в себя следующие процедуры:**

- 1) консультирование заявителя;
- 2) принятие и регистрация заявления;
- 3) формирование и направление межведомственных запросов в органы, участвующие в предоставлении муниципальной услуги;
- 4) составление акта комиссии;
- 5) подготовка результата муниципальной услуги;
- 6) выдача заявителю результата муниципальной услуги.

#### **3.2. Оказание консультаций заявителю**

3.2.1. Заявитель вправе обратиться в исполком лично, по телефону и (или) электронной почте для получения консультаций о порядке получения муниципальной услуги.

Секретарь исполкома консультирует заявителя, в том числе по составу, форме представляемой документации и другим вопросам для получения муниципальной услуги и при необходимости оказывает помощь в заполнении бланка заявления.

Процедуры, устанавливаемые настоящим пунктом, осуществляются в день обращения заявителя.

Результат процедур; консультации по составу, форме представляемой документации и другим вопросам получения разрешения.

#### **3.3. Принятие и регистрация заявления**

3.3.1. Заявитель лично, через доверенное лицо или через МФЦ, удаленное рабочее место МФЦ подает письменное либо в электронной форме заявление о предоставлении муниципальной услуги и представляет документы в соответствии с пунктом 2.5 настоящего Регламента в исполком.

При поступлении заявления в электронной форме секретарь исполкома, ответственное за прием заявлений:

а) обеспечивает регистрацию заявления в системе электронного документооборота, при этом заявлению присваиваются статусы «Принято ведомством» или «В обработке», что отражается в «Личном кабинете» Регионального портала;

б) проверяет соблюдение условий действительности электронной подписи, посредством обращения к Единому portalу (в случае, если заявителем представлены электронные образы документов, подписанные усиленной квалифицированной электронной подписью).

В случае если в результате проверки усиленной квалифицированной электронной подписи не выявлено несоблюдение условий ее действительности, секретарь исполкома направляет заявителю указанным в заявлении способом не позднее рабочего дня, следующего за днем поступления заявления в исполком, уведомление о поступлении заявления, содержащее входящий

регистрационный номер заявления, дату получения заявления, перечень наименований файлов, представленных к нему документов, дату получения результата муниципальной услуги.

В случае если в результате проверки усиленной квалифицированной электронной подписи выявлено несоблюдение условий ее действительности, секретарь исполкома:

принимает решение об отказе в приеме документов, поступивших в электронной форме;

направляет заявителю уведомление о принятом решении в электронной форме с указанием пунктов статьи 11 Федерального закона от 06.04.2011 № 63-ФЗ «Об электронной подписи», которые послужили основанием для его принятия. Такое уведомление подписывается усиленной квалифицированной электронной подписью руководителем исполкома, регистрируется в системе электронного документооборота и направляется способами, указанными в пункте 9 Правил использования усиленной квалифицированной электронной подписи при обращении за получением государственных и муниципальных услуг, утвержденных постановлением Правительства Российской Федерации от 25.08.2012 № 852.

3.3.2. Секретарь исполкома, ведущий прием заявлений, осуществляет:

установление личности заявителя;

проверку полномочий заявителя (в случае действия по доверенности);

проверку наличия документов, предусмотренных пунктом 2.5 настоящего Регламента;

проверку соответствия представленных документов установленным требованиям (надлежащее оформление копий документов, отсутствие в документах подчисток, приписок, зачеркнутых слов и иных не оговоренных исправлений).

В случае отсутствия замечаний секретарь исполкома осуществляет:

прием и регистрацию заявления в специальном журнале;

вручение заявителю копии описи представленных документов с отметкой о дате приема документов, присвоенном входящем номере, дате и времени исполнения муниципальной услуги;

направление заявления на рассмотрение руководителю Исполкома.

В случае наличия оснований для отказа в приеме документов, секретарь исполкома, ведущий прием документов, уведомляет заявителя о наличии препятствий для регистрации заявления и возвращает ему документы с письменным объяснением содержания выявленных оснований для отказа в приеме документов.

Процедуры, устанавливаемые настоящим пунктом, осуществляются:

прием заявления и документов в течение 15 минут;

регистрация заявления в течение одного дня с момента поступления заявления.

Результат процедур: принятое и зарегистрированное заявление, направленное на рассмотрение руководителю Исполкома или возвращенные заявителю документы.

3.3.3. Руководитель Исполкома рассматривает заявление, определяет исполнителя и направляет заявление секретарю.

Процедура, устанавливаемая настоящим пунктом, осуществляется в течение одного дня с момента регистрации заявления.

Результат процедуры: направленное исполнителю заявление.

3.4. Формирование и направление межведомственных запросов в органы, участвующие в предоставлении муниципальной услуги

3.4.1. Секретарь исполкома направляет в электронной форме посредством системы межведомственного электронного взаимодействия запрос о предоставлении Выписки из Единого

государственного реестра прав на недвижимое имущество и сделок с ним (содержащей общедоступные сведения о зарегистрированных правах на объект недвижимости).

Процедуры, устанавливаемые настоящим пунктом, осуществляются в течение одного рабочего дня с момента поступления заявления о предоставлении муниципальной услуги.

Результат процедуры: направленный запрос.

3.4.2. Специалисты поставщиков данных на основании запроса, поступившего через систему межведомственного электронного взаимодействия, предоставляют запрашиваемые документы (информацию) или направляют уведомления об отсутствии документа и (или) информации, необходимых для предоставления муниципальной услуги (далее – уведомление об отказе).

Процедуры, устанавливаемые настоящим пунктом, осуществляются в течение трех дней со дня поступления межведомственного запроса в орган или организацию, предоставляющие документ и информацию.

Результат процедур: документы (сведения) либо уведомление об отказе, направленные в исполком.

### 3.5. Составление акта комиссии

3.5.1. Секретарь исполкома осуществляет:

проверку достоверности сведений, содержащихся в представленных документах;  
оформление учетного дела (комплектация всех документов в отдельную папку);  
направление учетного дела на рассмотрение комиссии для составления акта.

Процедуры, устанавливаемые настоящим пунктом, осуществляются в течение одного дня с момента поступления ответов на запросы.

Результат процедур: учетное дело, направленное в комиссию.

3.5.2. Секретарь комиссии осуществляет:

изучение поступивших документов;  
назначение даты осмотра места расположения деревьев или кустарников, подлежащих вырубке, кронированию или осмотра места посадки;  
извещение членов комиссии и заявителя о дате осмотра.

Процедуры, устанавливаемые настоящим пунктом, осуществляются в течение двух дней с момента поступления документов.

Результат процедур: извещение членов комиссии и заявителя о дате осмотра.

3.5.3. В назначенный день комиссия выходит на место и осуществляет с участием заявителя осмотр деревьев, подлежащих вырубке. По результатам обследования составляется акт обследования (приложение №3).

Процедуры, устанавливаемые настоящим пунктом, осуществляются в день осмотра.

Результат процедур: акт обследования, направленный секретарю исполкома.

### 3.6. Подготовка результата муниципальной услуги

3.6.1. Секретарь исполкома на основании акта обследования, представленного комиссией, подготавливает проект разрешения на вырубку деревьев (далее – разрешение) или проект уведомления об отказе в предоставлении муниципальной услуги (далее – уведомление) и направляет на согласование руководителю исполнительного комитета.



Процедура, устанавливаемая настоящим пунктом, осуществляется в течение двух дней с момента поступления акта обследования.

Результат процедуры: направленный на подпись проект разрешения (уведомления).

3.6.2. Руководитель Исполкома подписывает разрешение (уведомление) и направляет секретарю для выдачи заявителю.

Процедура, устанавливаемая настоящим пунктом, осуществляется в течение одного дня с момента окончания предыдущей процедуры.

Результат процедуры: направленное специалисту подписанное разрешение (уведомление).

### 3.7. Выдача заявителю результата муниципальной услуги

3.7.1. Секретарь исполкома регистрирует разрешение (уведомление) и выдает заявителю либо направляет по почте.

Процедуры, устанавливаемые настоящим пунктом, осуществляются:

в течение 15 минут - в случае личного прибытия заявителя;

в течение одного дня с момента окончания предыдущей процедуры, в случае направления ответа почтовым отправлением.

При выборе заявителя способа получения результата в электронном виде направляет заявителю результат муниципальной услуги в форме электронного документа.

Результат процедуры: выданное (отправленное) уведомление.

### 3.8. Исправление технических ошибок.

3.8.1. В случае обнаружения технической ошибки в документе, являющемся результатом муниципальной услуги, заявитель представляет в исполком:

заявление об исправлении технической ошибки (приложение №4);

документ, выданный заявителю как результат муниципальной услуги, в котором содержится техническая ошибка;

документы, имеющие юридическую силу, свидетельствующие о наличии технической ошибки.

Заявление об исправлении технической ошибки в сведениях, указанных в документе, являющемся результатом муниципальной услуги, подается заявителем (уполномоченным представителем) лично, либо почтовым отправлением (в том числе с использованием электронной почты), либо через единый портал государственных и муниципальных услуг или многофункциональный центр предоставления государственных и муниципальных услуг.

3.8.2. Секретарь исполкома, ответственный за прием документов, осуществляет прием заявления об исправлении технической ошибки, регистрирует заявление с приложенными документами и передает их в Отдел.

Процедура, устанавливаемая настоящим пунктом, осуществляется в течение одного дня с момента регистрации заявления.

Результат процедуры: принятое и зарегистрированное заявление, направленное на рассмотрение специалисту Отдела.

3.8.3. Специалист Отдела рассматривает документы и в целях внесения исправлений в документ, являющийся результатом услуги, осуществляет процедуры, предусмотренные пунктом 3.6 настоящего Регламента, и выдает исправленный документ заявителю (уполномоченному представителю) лично под роспись с изъятием у заявителя (уполномоченного представителя) оригинала документа, в котором содержится техническая ошибка, или направляет в адрес

заявителя почтовым отправлением (посредством электронной почты) письмо о возможности получения документа при предоставлении в исполком оригинала документа, в котором содержится техническая ошибка.

Процедура, устанавливаемая настоящим пунктом, осуществляется в течение трех дней после обнаружения технической ошибки или получения от любого заинтересованного лица заявления о допущенной ошибке.

Результат процедуры: выданный (направленный) заявителю документ.

#### **4. Порядок и формы контроля за предоставлением муниципальной услуги**

4.1. Контроль за полнотой и качеством предоставления муниципальной услуги включает в себя выявление и устранение нарушений прав заявителей, проведение проверок соблюдения процедур предоставления муниципальной услуги, подготовку решений на действия (бездействие) должностных лиц органа местного самоуправления.

Формами контроля за соблюдением исполнения административных процедур являются:

- 1) проверка и согласование проектов документов по предоставлению муниципальной услуги. Результатом проверки является визирование проектов;
- 2) проводимые в установленном порядке проверки ведения делопроизводства;
- 3) проведение в установленном порядке контрольных проверок соблюдения процедур предоставления муниципальной услуги.

Контрольные проверки могут быть плановыми (осуществляться на основании полугодовых или годовых планов работы органа местного самоуправления) и внеплановыми. При проведении проверок могут рассматриваться все вопросы, связанные с предоставлением муниципальной услуги (комплексные проверки), или по конкретному обращению заявителя.

В целях текущего контроля используются сведения, имеющиеся в электронной базе данных, служебная корреспонденция, устная и письменная информация специалистов, осуществляющих выполнение административных процедур, журналы учета соответствующих документов и другие сведения.

Для осуществления контроля за совершением действий при предоставлении муниципальной услуги и принятии решений руководителю Исполкома представляются справки о результатах предоставления муниципальной услуги.

О случаях и причинах нарушения сроков, последовательности и содержания административных процедур специалисты немедленно информируют руководителя органа, предоставляющего муниципальную услугу, а также предпринимают срочные меры по устранению нарушений.

4.2. Текущий контроль за соблюдением последовательности действий, определенных административными процедурами по предоставлению муниципальной услуги, осуществляется заместителем руководителя Исполкома по инфраструктурному развитию, ответственным за организацию работы по предоставлению муниципальной услуги, а также специалистами отдела инфраструктурного развития.

4.3. Перечень должностных лиц, осуществляющих текущий контроль, устанавливается положениями о структурных подразделениях органа местного самоуправления и должностными регламентами.

По результатам проведенных проверок в случае выявления нарушений прав заявителей виновные лица привлекаются к ответственности в соответствии с законодательством Российской Федерации.

4.4. Руководитель органа местного самоуправления несет ответственность за несвоевременное рассмотрение обращений заявителей.

Руководитель (заместитель руководителя) структурного подразделения органа местного самоуправления несет ответственность за несвоевременное и (или) ненадлежащее выполнение административных действий, указанных в разделе 3 настоящего Регламента.

Должностные лица и иные муниципальные служащие за решения и действия (бездействие), принимаемые (осуществляемые) в ходе предоставления муниципальной услуги, несут ответственность в установленном Законом порядке.

4.5. Контроль за предоставлением муниципальной услуги со стороны граждан, их объединений и организаций, осуществляется посредством открытости деятельности органа местного самоуправления при предоставлении муниципальной услуги, получения полной, актуальной и достоверной информации о порядке предоставления муниципальной услуги и возможности досудебного рассмотрения обращений (жалоб) в процессе предоставления муниципальной услуги.

**5. Досудебный (внесудебный) порядок обжалования решений и действий (бездействия) органа, предоставляющего муниципальную услугу, многофункционального центра предоставления государственных и муниципальных услуг, организаций, указанных в части 1.1 статьи 16 Федерального закона от 27.07.2010 №210-ФЗ, а также их должностных лиц, муниципальных служащих, работников**

5.1. Получатели муниципальной услуги имеют право на обжалование в досудебном порядке действий (бездействия) сотрудников Исполкома, участвующих в предоставлении муниципальной услуги, в Исполком или в Совет муниципального образования.

Заявитель может обратиться с жалобой, в том числе в следующих случаях:

1) нарушение срока регистрации запроса заявителя о предоставлении муниципальной услуги;

2) нарушение срока предоставления муниципальной услуги;

3) требование у заявителя документов или информации либо осуществления действий, представление или осуществление которых не предусмотрено нормативными правовыми актами Российской Федерации, Республики Татарстан, Кукморского муниципального района для предоставления муниципальной услуги;

4) отказ в приеме документов, предоставление которых предусмотрено нормативными правовыми актами Российской Федерации, Республики Татарстан, Кукморского муниципального района для предоставления муниципальной услуги, у заявителя;

5) отказ в предоставлении муниципальной услуги, если основания отказа не предусмотрены федеральными законами и принятыми в соответствии с ними иными нормативными правовыми актами Российской Федерации, законами и иными нормативными правовыми актами Республики Татарстан, муниципальными правовыми актами;

6) затребование от заявителя при предоставлении муниципальной услуги платы, не предусмотренной нормативными правовыми актами Российской Федерации, Республики Татарстан, Кукморского муниципального района;

7) отказ Исполкома, должностного лица Исполкома в исправлении допущенных опечаток и ошибок в выданных в результате предоставления муниципальной услуги документах либо нарушение установленного срока таких исправлений;

8) нарушение срока или порядка выдачи документов по результатам предоставления муниципальной услуги;

9) приостановление предоставления муниципальной услуги, если основания приостановления не предусмотрены федеральными законами и принятыми в соответствии с ними иными нормативными правовыми актами Российской Федерации, законами и иными нормативными правовыми актами Республики Татарстан, муниципальными правовыми актами;

10) требование у заявителя при предоставлении муниципальной услуги документов или информации, отсутствие и (или) недостоверность которых не указывались при первоначальном отказе в приеме документов, необходимых для предоставления муниципальной услуги, либо в предоставлении муниципальной услуги, за исключением случаев, предусмотренных пунктом 4 части 1 статьи 7 Федерального закона № 210-ФЗ.

5.2. Жалоба на решения и действия (бездействие) органа, предоставляющего муниципальную услугу, должностного лица органа, предоставляющего муниципальную услугу, муниципального служащего, руководителя органа, предоставляющего муниципальную услугу, подается в письменной форме на бумажном носителе или в электронной форме.

Жалоба может быть направлена по почте, через МФЦ, с использованием информационно-телекоммуникационной сети "Интернет", официального сайта Кукморского муниципального района (<http://www.kukmor.tatarstan.ru>), Единого портала государственных и муниципальных услуг Республики Татарстан (<http://uslugi.tatar.ru/>), Единого портала государственных и муниципальных услуг (функций) (<http://www.gosuslugi.ru/>), а также может быть принята при личном приеме заявителя.

5.3. Жалоба, поступившая в орган, предоставляющий муниципальную услугу, либо вышестоящий орган (при его наличии), подлежит рассмотрению в течение пятнадцати рабочих дней со дня ее регистрации, а в случае обжалования отказа органа, предоставляющего муниципальную услугу, в приеме документов у заявителя либо в исправлении допущенных опечаток и ошибок или в случае обжалования нарушения установленного срока таких исправлений - в течение пяти рабочих дней со дня ее регистрации.

5.4. Жалоба должна содержать следующую информацию:

1) наименование органа, предоставляющего услугу, должностного лица органа, предоставляющего услугу, или муниципального служащего, решения и действия (бездействие) которых обжалуются;

2) фамилию, имя, отчество (последнее - при наличии), сведения о месте жительства заявителя - физического лица либо наименование, сведения о месте нахождения заявителя - юридического лица, а также номер (номера) контактного телефона, адрес (адреса) электронной почты (при наличии) и почтовый адрес, по которым должен быть направлен ответ заявителю;

3) сведения об обжалуемых решениях и действиях (бездействии) органа, предоставляющего муниципальную услугу, должностного лица органа, предоставляющего муниципальную услугу, или муниципального служащего;

4) доводы, на основании которых заявитель не согласен с решением и действием (бездействием) органа, предоставляющего услугу, должностного лица органа, предоставляющего услугу, или муниципального служащего.

5.5. К жалобе могут быть приложены копии документов, подтверждающих изложенные в жалобе обстоятельства. В таком случае в жалобе приводится перечень прилагаемых к ней документов.

5.6. По результатам рассмотрения жалобы принимается одно из следующих решений:

1) жалоба удовлетворяется, в том числе в форме отмены принятого решения, исправления допущенных опечаток и ошибок в выданных в результате предоставления государственной услуги документах, возврата заявителю денежных средств, взимание которых не предусмотрено нормативными правовыми актами Российской Федерации, нормативными правовыми актами Республики Татарстан, муниципальными правовыми актами;

2) в удовлетворении жалобы отказывается.

Не позднее дня, следующего за днем принятия решения, указанного в настоящем пункте, заявителю в письменной форме и по желанию заявителя в электронной форме направляется мотивированный ответ о результатах рассмотрения жалобы.

5.6. Жалоба подписывается подавшим ее получателем муниципальной услуги.

5.7. В случае признания жалобы, подлежащей удовлетворению, в ответе заявителю дается информация о действиях, осуществляемых Исполкомом, в целях незамедлительного устранения выявленных нарушений при оказании муниципальной услуги, а также приносятся извинения за доставленные неудобства и указывается информация о дальнейших действиях, которые необходимо совершить заявителю в целях получения муниципальной услуги.

5.8. В случае признания жалобы, не подлежащей удовлетворению, в ответе заявителю, даются аргументированные разъяснения о причинах принятого решения, а также информация о порядке обжалования принятого решения.

5.9. В случае установления в ходе или по результатам рассмотрения жалобы признаков состава административного правонарушения или преступления должностное лицо, работник, наделенные полномочиями по рассмотрению жалоб, незамедлительно направляют имеющиеся материалы в органы прокуратуры.

В

---

---

(наименование органа местного самоуправления

муниципального образования)

от

---

---

(далее - заявитель).

(для юридических лиц - полное наименование, организационно-правовая форма, сведения о государственной регистрации; для физических лиц - фамилия, имя, отчество, паспортные данные)

**ЗАЯВЛЕНИЕ**

о выдаче разрешения на вырубку, кронирование или посадку деревьев и кустарников

Прошу Вас согласовать вырубку (кронирование) деревьев в количестве \_\_\_\_\_ штук (\_\_\_\_\_) растущих около здания по адресу: \_\_\_\_\_ по причине того, что деревья растут в непосредственной близости к фундаменту здания, которое принадлежит мне на праве собственности. Разрушают фундамент. Деревья очень старые, ветки при сильном ветре падают. После проведения работ обязуюсь провести озеленение прилегающей территории. Отходы деревьев самостоятельно вывезу на полигон ТБО.

К заявлению прилагаются следующие отсканированные документы:

- 1) Документы удостоверяющие личность;
- 2) Документ, подтверждающий полномочия представителя (если от имени заявителя действует представитель);
- 3) Схема участка до ближайших строений или других ориентиров с нанесением зеленых насаждений, подлежащих вырубке;
- 4) Заверенные копии правоустанавливающих и право подтверждающих документов на земельный участок, если земельный участок не зарегистрирован в Едином государственном реестре прав на недвижимое имущество и сделок с ним;
- 5) Утвержденная проектная документация в случае, если производится вырубка зеленых насаждений, попадающих под габариты при строительстве зданий и сооружений;
- 6) Согласование с владельцами затрагиваемых территорий условий вырубки и пересадки зеленых насаждений;
- 7) При посадке или пересадке насаждений согласование с представителями инженерных сетей с открытием ордера на проведение земляных работ.

Обязуюсь при запросе предоставить оригиналы отсканированных документов.

---

(дата)

---

(подпись)

---

(ФИО)

**РАЗРЕШЕНИЕ**

на вырубку, кронирование и посадку деревьев и кустарников

№ \_\_\_\_\_ " \_\_\_\_ " \_\_\_\_\_ 201\_\_ г.

В соответствии с заявкой \_\_\_\_\_  
 На основании акта обследования зеленых насаждений от " \_\_\_\_ " \_\_\_\_\_ 201\_\_ г.  
 и учетной ведомости от " \_\_\_\_ " \_\_\_\_\_ 201\_\_ г.

**РАЗРЕШАЕТСЯ:**\_\_\_\_\_  
(Ф.И.О./наименование заявителя)\_\_\_\_\_  
(вид работ, способ выполнения работ)\_\_\_\_\_  
(адрес)

|  |       |
|--|-------|
| вырубить: деревьев _____                                   | шт.   |
| кустарников _____  | шт.   |
| кронировать: деревьев _____                                | шт.   |
| кустарников _____  | шт.   |
| посадить: деревьев _____                                   | шт.   |
| кустарников _____  | шт.   |
| сохранить: деревьев _____                                  | шт.   |
| кустарников _____  | шт.   |
| восстановить травяной покров, плодородный слой почвы _____ | кв. м |

Вырубленную древесину вывезти в течение \_\_\_\_\_ дней.

Сжигание и складирование порубочных остатков на контейнерные площадки запрещено.

Форма компенсации: \_\_\_\_\_

Срок действия разрешения на вырубку: \_\_\_\_\_

Продлено на срок: \_\_\_\_\_ ( \_\_\_\_\_ ),  
М.п. Ф.И.О., подпись, дата

Снос деревьев производится в соответствии с техникой безопасности. В случае, если действующими в Российской Федерации правилами (требованиями, техническими условиями) вырубка отдельных деревьев или кустарников (деревьев или кустарников с определенных территорий) должна осуществляться с привлечением специализированных организаций (специалистов) или специального оборудования, заявитель обязан обеспечить выполнение данных требований.

Осуществление мероприятий по общему благоустройству территории после выполнения работ по вырубке деревьев и кустарников (включая вывоз стволов деревьев, веток, иного мусора, проведение планировочных работ) является обязательным.

Руководитель исполнительного  
комитетаРазрешение получил: \_\_\_\_\_  
(Ф.И.О., подпись, дата)Разрешение закрыто: \_\_\_\_\_  
(Ф.И.О., подпись, дата)

АКТ  
обследования зеленых насаждений № \_\_\_\_\_

Комиссией в составе: Председателя комиссии (должность, ФИО) \_\_\_\_\_

Членов комиссии (должность ФИО) \_\_\_\_\_

\_\_\_\_\_ произведено

обследование зелёных насаждений на территории памятника природы (наименование объекта).  
Установлено, что на данной территории необходима (санитарная рубка, рубка ухода, обрезка)  
следующих насаждений:

| №г/п | Наименование | Диаметр<br>(см) | Описание состояния |
|------|--------------|-----------------|--------------------|
|------|--------------|-----------------|--------------------|

Председатель комиссии:

Члены комиссии:



Приложение  
к Акту обследования зеленых насаждений  
№ \_\_\_\_\_ от « \_\_\_\_\_ » \_\_\_\_\_ 201\_\_ г.

Пересчетная ведомость деревьев и кустарников, подлежащих сносу.

|                       |            |
|-----------------------|------------|
| (наименование дерева) | количество |
| (наименование дерева) | количество |
| (наименование дерева) | количество |
| (наименование дерева) | количество |
| (наименование дерева) | количество |
| (наименование дерева) | количество |

Председатель комиссии: Руководитель исполнительного комитета

Члены комиссии: Заместитель руководителя исполнительного комитета

Заместитель главы

Специалист

Руководителю  
Исполнительного комитета  
\_\_\_\_\_ муниципального  
района Республики Татарстан  
От: \_\_\_\_\_

**Заявление  
об исправлении технической ошибки**

Сообщаю об ошибке, допущенной при оказании муниципальной услуги

\_\_\_\_\_ (наименование услуги)

Записано: \_\_\_\_\_

Правильные сведения: \_\_\_\_\_

Прошу исправить допущенную техническую ошибку и внести соответствующие изменения в документ, являющийся результатом муниципальной услуги.

Прилагаю следующие документы:

- 1.
- 2.
- 3.

В случае принятия решения об отклонении заявления об исправлении технической ошибки прошу направить такое решение:

посредством отправления электронного документа на адрес E-mail: \_\_\_\_\_;

в виде заверенной копии на бумажном носителе почтовым отправлением по адресу:

\_\_\_\_\_

Подтверждаю свое согласие, а также согласие представляемого мною лица на обработку персональных данных (сбор, систематизацию, накопление, хранение, уточнение (обновление, изменение), использование, распространение (в том числе передачу), обезличивание, блокирование, уничтожение персональных данных, а также иных действий, необходимых для обработки персональных данных в рамках предоставления муниципальной услуги), в том числе в автоматизированном режиме, включая принятие решений на их основе органом предоставляющим муниципальную услугу, в целях предоставления муниципальной услуги.

Настоящим подтверждаю: сведения, включенные в заявление, относящиеся к моей личности и представляемому мною лицу, а также внесенные мною ниже, достоверны. Документы (копии документов), приложенные к заявлению, соответствуют требованиям, установленным законодательством Российской Федерации, на момент представления заявления эти документы действительны и содержат достоверные сведения.

Даю свое согласие на участие в опросе по оценке качества предоставленной мне муниципальной услуги по телефону: \_\_\_\_\_

\_\_\_\_\_ (дата)

\_\_\_\_\_ (подпись)

\_\_\_\_\_ (Ф.И.О.)

**Реквизиты должностных лиц, ответственных за предоставление муниципальной услуги и осуществляющих контроль ее исполнения,**

**Нижнеискубашекский сельский исполнительный комитет Кукморского муниципального района**

| Должность              | Телефон            | Электронный адрес |
|------------------------|--------------------|-------------------|
| Руководитель исполкома | 8 (84364)<br>33322 | Nisk.Kuk@tatar.ru |
| Секретарь исполкома    | 8 (84364)<br>33322 | Nisk.Kuk@tatar.ru |

**Совет Нижнеискубашского сельского поселения Кукморского муниципального района**

| Должность | Телефон            | Электронный адрес |
|-----------|--------------------|-------------------|
| Глава     | 8 (84364)<br>33322 | Nisk.Kuk@tatar.ru |