



ПОСТАНОВЛЕНИЕ

КАРАР

до. о.р. до.р.

г. Лениногорск

№ *965*

Об утверждении Административных регламентов предоставления муниципальных услуг Исполнительным комитетом муниципального образования «Лениногорский муниципальный район» Республики Татарстан в новой редакции

В целях реализации Федерального закона от 27.07.2010 №210-ФЗ «Об организации предоставления государственных и муниципальных услуг», Исполнительный комитет муниципального образования «Лениногорский муниципальный район» ПОСТАНОВЛЯЕТ:

1. Утвердить прилагаемые:

Административный регламент предоставления муниципальной услуги по постановке на учет нуждающихся в улучшении жилищных условий в системе социальной ипотеки в Республике Татарстан;

Административный регламент предоставления муниципальной услуги по постановке на учет и выдаче свидетельства о праве на получение социальной выплаты на приобретение (строительства) жилья по подпрограмме «Обеспечение жильем молодых семей в Республике Татарстан на 2014-2022 годы».

2. Опубликовать настоящее постановление в официальном публикаторе-газете «Лениногорские вести», разместить на официальном Интернет-сайте Лениногорского муниципального района и официальном портале правовой информации Республики Татарстан (pravo.tatarstan.ru), на информационных стендах, доступных для обозрения граждан.

3. Контроль за исполнением настоящего постановления возложить на первого заместителя руководителя Исполнительного комитета муниципального образования «Лениногорский муниципальный район» по экономике.

A handwritten signature in blue ink, appearing to read 'Михайлова'.

З.Г. Михайлова

Руководитель

И.Р.Хайбрахманов
5-44-72

Утвержден

постановлением Исполнительного
комитета муниципального
образования «Лениногорский
муниципальный район»

от «20» августа 2020г. № 965

**Административный регламент
предоставления муниципальной услуги по постановке
на учет нуждающихся в улучшении жилищных условий
в системе социальной ипотеки в Республике Татарстан**

1. Общие положения

1.1. Настоящий административный регламент предоставления муниципальной услуги (далее – Регламент) устанавливает стандарт и порядок предоставления муниципальной услуги по постановке на учет нуждающихся в улучшении жилищных условий в системе социальной ипотеки в Республике Татарстан (далее – муниципальная услуга).

1.2. Получатели муниципальной услуги: физические лица (далее – заявитель).

1.3. Муниципальная услуга предоставляется исполнительным комитетом Лениногорского муниципального района Республики Татарстан (далее – Исполком).

Исполнитель муниципальной услуги – отдел муниципального казенного учреждения «Управления по делам молодежи, спорта и туризму Исполнительного комитета муниципального образования «Лениногорский муниципальный район» Республики Татарстан (далее - Отдел).

1.3.1. Место нахождения исполкома: г. Лениногорск, ул.Кутузова, д.1.

Место нахождения Отдела: г. Лениногорск, ул.Шашина, д.22 каб. №8.

График работы:

понедельник – четверг: с 8.00 до 17.15;

пятница: с 8.00 до 16.00;

суббота, воскресенье: выходные дни.

Время перерыва для отдыха и питания устанавливается правилами внутреннего трудового распорядка.

Справочный телефон (85595)5-34-22.

Проход по документам удостоверяющим личность.

1.3.2. Адрес официального сайта муниципального района в информационно-телекоммуникационной сети «Интернет» (далее – сеть «Интернет»): ([http:// www.leninogorsk.tatar.ru](http://www.leninogorsk.tatar.ru)).

1.3.3. Информация о муниципальной услуге может быть получена:

1) посредством информационных стендов, содержащих визуальную и текстовую информацию о муниципальной услуге, расположенных в помещениях Исполкома, для работы с заявителями. Информация, размещаемая на информационных стендах, включает в себя сведения о муниципальной услуге, содержащиеся в пунктах (подпунктах) 1.1, 1.3.1, 2.3, 2.5, 2.8, 2.10, 2.11, 5.1 настоящего Регламента;

2) посредством сети «Интернет» на официальном сайте муниципального района ([http:// www.leninogorsk.tatar.ru.](http://www.leninogorsk.tatar.ru));

3) на Портале государственных и муниципальных услуг Республики Татарстан (<http://www.uslugi.tatar.ru/>);

4) на Едином портале государственных и муниципальных услуг (функций) ([http:// www.gosuslugi.ru/](http://www.gosuslugi.ru/));

5) в отдел муниципального казенного учреждения «Управления по делам молодежи, спорта и туризму Исполнительного комитета муниципального образования «Лениногорский муниципальный район» Республики Татарстан (Отделе):

при устном обращении - лично или по телефону;

при письменном (в том числе в форме электронного документа) обращении – на бумажном носителе по почте, в электронной форме по электронной почте.

1.3.4. Информация по вопросам предоставления муниципальной услуги размещается специалистом Отдела на официальном сайте муниципального района и на информационных стендах в помещениях Исполкома для работы с заявителями.

1.4. Предоставление муниципальной услуги осуществляется в соответствии с:

Жилищным кодексом Российской Федерации от 29.12.2004 №188-ФЗ (далее – ЖК РФ) (Собрание законодательства РФ, 03.01.2005, №1 (часть 1), ст. 14);

Федеральным законом от 06.10.2003 №131-ФЗ «Об общих принципах организации местного самоуправления в Российской Федерации» (далее – Федеральный закон №131-ФЗ) (Собрание законодательства РФ, 06.10.2003, №40, ст.3822);

Федеральным законом от 27.07.2010 №210-ФЗ «Об организации предоставления государственных и муниципальных услуг» (далее – Федеральный закон №210-ФЗ) (Собрание законодательства РФ, 02.08.2010, №31, ст.4179);

Законом Республики Татарстан от 28.07.2004 №45-ЗРТ «О местном самоуправлении в Республике Татарстан» (далее – Закон РТ №45-ЗРТ) (Республика Татарстан, №155-156, 03.08.2004);

постановлением Кабинета Министров Республики Татарстан от 02.08.2007 №366 «О дальнейших мерах по реализации Закона Республики Татарстан от 27.12.2004 №69-ЗРТ «О государственной поддержке развития жилищного строительства в Республике Татарстан и совершенствованию

порядка предоставления жилья в рамках республиканской государственной поддержки» (далее – постановление КМ РТ №366) (Республика Татарстан, №157, 07.08.2007);

постановлением КМ РТ от 15.04.2005 №190 «Об утверждении Правил и порядка постановки на учет нуждающихся в улучшении жилищных условий в системе социальной ипотеки в Республике Татарстан» (далее – Правила и порядок) (Республика Татарстан, №82-83, 23.04.2005);

Уставом муниципального казенного учреждения «Управления по делам молодежи, спорта и туризму Исполнительного комитета муниципального образования «Лениногорский муниципальный район» Республики Татарстан, принятого Решением Совета Лениногорского муниципального района от 24.01.2012 №33 (далее – Устав);

Положением об Исполнительном комитете муниципального образования «Лениногорский муниципальный район», от 29.12.2005 №29, утвержденным решением Совета муниципального образования «Лениногорский муниципальный район» от 26.10.2016 №85 (далее – Положение об ИК);

Правилами внутреннего трудового распорядка, утвержденным директором муниципального казенного учреждения «Управления по делам молодежи, спорта и туризму Исполнительного комитета муниципального образования «Лениногорский муниципальный район» Республики Татарстан от 01.01.2011 (далее – Правила).

1.5. В настоящем Регламенте используются следующие термины и определения:

заявитель - житель Республики Татарстан, зарегистрированный по постоянному месту жительства, подающий заявление от имени семьи, нуждающейся в улучшении жилищных условий, членом которой он является (либо от своего имени, если не состоит в браке), с целью постановки на учет для получения государственной поддержки в порядке, установленном Законом Республики Татарстан «О государственной поддержке развития жилищного строительства в Республике Татарстан»;

жилищная комиссия – общественная жилищная комиссия по учету семей для приобретения жилых помещений по социальной ипотеке в отделе муниципального казенного учреждения «Управления по делам молодежи, спорта и туризму Исполнительного комитета муниципального образования «Лениногорский муниципальный район» Республики Татарстан при Исполкоме Лениногорского муниципального района;

ГЖФ – некоммерческая организация «Государственный жилищный фонд при Президенте Республики Татарстан»;

удаленное рабочее место многофункционального центра предоставления государственных и муниципальных услуг – окно приема и выдачи документов, консультирования заявителей в сельских поселениях муниципальных районов;

техническая ошибка - ошибка (описка, опечатка, грамматическая или арифметическая ошибка либо подобная ошибка), допущенная органом, предоставляющим муниципальную услугу, и приведшая к несоответствию

сведений, внесенных в документ (результат муниципальной услуги), сведениям в документах, на основании которых вносились сведения.

В настоящем Регламенте под заявлением о предоставлении муниципальной услуги (далее - заявление) понимается запрос о предоставлении муниципальной услуги (п.2 ст.2 Федерального закона от 27.07.2010 №210-ФЗ). Заявление заполняется на стандартном бланке (приложение №1).

2. Стандарт предоставления муниципальной услуги

Наименование требования к стандарту предоставления муниципальной услуги	Содержание требований к стандарту	Нормативный акт, устанавливающий услугу или требование
2.1. Наименование муниципальной услуги	Постановка на учет нуждающихся в улучшении жилищных условий в системе социальной ипотеки в Республике Татарстан	п.1 постановления КМ РТ №190
2.2. Наименование органа исполнительной власти, непосредственно предоставляющего муниципальную услугу	Исполнительный комитет Лениногорского муниципального района Республики Татарстан	Положение об ИК
2.3. Описание результата предоставления муниципальной услуги	<p>Постановка на учет и включение в Сводный список некоммерческой организации «Государственный жилищный фонд при Президенте Республики Татарстан».</p> <p>Решение об отказе в предоставлении муниципальной услуги.</p>	
2.4. Срок предоставления муниципальной услуги, в том числе с учетом необходимости обращения в организации, участвующие в предоставлении муниципальной услуги, срок приостановления	<p>Издание распоряжения «О регистрации новых заявителей с членами семьи в Сводный список граждан по Республике Татарстан» 21 день¹.</p> <p>Информирование заявителя о включении в Реестр семей по Республике Татарстан не более двух дней с момента поступления решения.</p> <p>Срок ожидания очередного заседания</p>	

¹ Длительность процедур исчисляется в рабочих днях

Наименование требования к стандарту предоставления муниципальной услуги	Содержание требований к стандарту	Нормативный акт, устанавливающий услугу или требование
<p>предоставления муниципальной услуги в случае, если возможность приостановления предусмотрена законодательством Российской Федерации, срок выдачи (направления) документов, являющихся результатом предоставления муниципальной услуги</p>	<p>комиссии и срок исполнения административных процедур некоммерческой организацией «Государственный жилищный фонд при Президенте Республики Татарстан» не входит в срок предоставления услуги.</p> <p>Заседания комиссии проходят один раз в месяц.</p> <p>Приостановление срока предоставления муниципальной услуги не предусмотрено.</p> <p>Выдача документа, являющегося результатом муниципальной услуги, осуществляется в день обращения заявителя.</p> <p>Направление документа, являющегося результатом муниципальной услуги, с использованием способа связи, указанного в заявлении (по почте или на электронный адрес), осуществляется в день оформления и регистрации результата муниципальной услуги</p>	
<p>2.5. Исчерпывающий перечень документов, необходимых в соответствии с законодательными или иными нормативными правовыми актами для предоставления муниципальной услуги, а также услуг, которые являются</p>	<p>1) Заявление; в форме документа на бумажном носителе; в электронной форме, подписанное в соответствии с требованиями Федерального закона от 06.04.2011 №63-ФЗ «Об электронной подписи», при обращении посредством Регионального портала;</p> <p>2) Документы, удостоверяющие личность;</p>	<p>п.7 постановления КМ РТ №190</p>

Наименование требования к стандарту предоставления муниципальной услуги	Содержание требований к стандарту	Нормативный акт, устанавливающий услугу или требование
<p>необходимыми и обязательными для предоставления муниципальных услуг, подлежащих представлению заявителем, способы их получения заявителем, в том числе в электронной форме, порядок их представления</p>	<p>3) Документ, подтверждающий полномочия представителя (если от имени заявителя действует представитель);</p> <p>4) Анкета (приложение №2).</p> <p>5) Документы, необходимые для рассмотрения вопроса о принятии заявителя и его семьи на учет для улучшения жилищных условий по социальной ипотеке (приложение №3).</p> <p>Заявления и документы представляются в одном экземпляре.</p> <p>Бланк заявления для получения муниципальной услуги заявитель может получить при личном обращении в Исполкоме. Электронная форма бланка размещена на официальном сайте Исполкома.</p> <p>Заявление и прилагаемые документы могут быть представлены (направлены) заявителем на бумажных носителях одним из следующих способов:</p> <p>лично (лицом, действующим от имени заявителя на основании доверенности);</p> <p>почтовым отправлением.</p> <p>Заявление и документы также могут быть представлены (направлены) заявителем через Региональный портал в виде электронного документа, подписанного усиленной</p>	

Наименование требования к стандарту предоставления муниципальной услуги	Содержание требований к стандарту	Нормативный акт, устанавливающий услугу или требование
	квалифицированной электронной подписью	
<p>2.6. Исчерпывающий перечень документов, необходимых в соответствии с нормативными правовыми актами для предоставления муниципальной услуги, которые находятся в распоряжении государственных органов, органов местного самоуправления и иных организаций и которые заявитель вправе представить, а также способы их получения заявителями, в том числе в электронной форме, порядок их представления; государственный орган, орган местного самоуправления либо организация, в распоряжении которых находятся данные документы</p>	<p>Получаются в рамках межведомственного взаимодействия:</p> <ol style="list-style-type: none"> 1) Выписки из Единого государственного реестра недвижимости (за последние пять лет (при проживании ранее за пределами Республики Татарстан); 2) Сведений о доходах лица, являющегося индивидуальным предпринимателем, по форме 3-НДФЛ; 3) Сведений о доходах физического лица по форме по форме №2-НДФЛ; 4) Выписка из домовой книги (в случае, если документ выдается органами местного самоуправления); 5) Финансово-лицевой счет с указанием жилой и общей площадей жилого помещения и даты выдачи (в случае, если документ выдается органами местного самоуправления); 6) Сведения о получении социальных выплат; 7) Постановление о признании непригодным для проживания жилого помещения (для граждан, занимающих жилое помещение, непригодное для проживания). 8) Сведения о трудовой деятельности на бумажном носителе, заверенные надлежащим 	

Наименование требования к стандарту предоставления муниципальной услуги	Содержание требований к стандарту	Нормативный акт, устанавливающий услугу или требование
	<p>образом, или в форме электронного документа, подписанного усиленной квалифицированной электронной подписью (при ее наличии у работодателя).</p> <p>Способы получения и порядок представления документов, которые заявитель вправе представить, определены пунктом 2.5 настоящего Регламента.</p> <p>Запрещается требовать от заявителя вышеперечисленные документы, находящиеся в распоряжении государственных органов, органов местного самоуправления и иных организаций.</p> <p>Непредставление заявителем документов, содержащих вышеуказанные сведения, не является основанием для отказа заявителю в предоставлении услуги</p>	
<p>2.7. Исчерпывающий перечень оснований для отказа в приеме документов, необходимых для предоставления муниципальной услуги</p>	<p>Основания для отказа в приеме документов:</p> <ol style="list-style-type: none"> 1) Подача документов ненадлежащим лицом; 2) Несоответствие представленных документов перечню документов и требованиям, указанным в пункте 2.5 настоящего Регламента; 3) В заявлении и прилагаемых к заявлению документах имеются неоговоренные исправления, серьезные повреждения, не позволяющие однозначно истолковать их содержание; 4) Представление документов в ненадлежащий орган 	

Наименование требования к стандарту предоставления муниципальной услуги	Содержание требований к стандарту	Нормативный акт, устанавливающий услугу или требование
<p>2.8. Исчерпывающий перечень оснований для отказа в приеме документов, необходимых для предоставления муниципальной услуги</p>	<p>Основания для приостановления предоставления услуги не предусмотрены.</p> <p>Основания для отказа:</p> <ol style="list-style-type: none"> 1) Представление документов, которые не подтверждают права постановки на учет нуждающихся в улучшении жилищных условий в системе социальной ипотеки; 2) Заявителем представлены документы не в полном объеме, либо в представленных заявлении и (или) документах содержится неполная и (или) недостоверная информация; 3) Не истек срок (пять лет) со дня совершения действий, приведших к ухудшению жилищных условий; 4) Поступление ответа органа государственной власти, органа местного самоуправления либо подведомственной органу государственной власти или органу местного самоуправления организации на межведомственный запрос, свидетельствующего об отсутствии документа и (или) информации, необходимых для предоставления муниципальной услуги, если соответствующий документ не был представлен заявителем по собственной инициативе; 5) предоставления ранее заявителю жилого помещения в рамках государственной поддержки в 	<p>Ст.53 ЖК РФ п.10 постановления КМ РТ №190</p>

Наименование требования к стандарту предоставления муниципальной услуги	Содержание требований к стандарту	Нормативный акт, устанавливающий услугу или требование
	<p>системе социальной ипотеки, за исключением случаев, предусмотренных настоящими Правилами и порядком;</p> <p>б) участия заявителя в федеральных и республиканских программах по обеспечению жильем отдельных категорий граждан</p>	
<p>2.9. Порядок, размер и основания взимания государственной пошлины или иной платы, взимаемой за предоставление муниципальной услуги</p>	<p>Муниципальная услуга предоставляется на безвозмездной основе</p>	
<p>2.10. Перечень услуг, которые являются необходимыми и обязательными для предоставления муниципальной услуги, в том числе сведения о документе (документах), выдаваемом (выдаваемых) организациями, участвующими в предоставлении муниципальных услуг</p>	<p>Предоставление необходимых и обязательных услуг не требуется</p>	
<p>2.11. Порядок, размер и основания взимания платы за предоставление услуг, которые являются необходимыми и</p>	<p>Предоставление необходимых и обязательных услуг не требуется.</p>	

Наименование требования к стандарту предоставления муниципальной услуги	Содержание требований к стандарту	Нормативный акт, устанавливающий услугу или требование
обязательными для предоставления услуги, включая информацию о методике расчета размера такой платы		
2.12. Максимальный срок ожидания в очереди при подаче запроса о предоставлении муниципальной услуги, услуги, предоставляемой организацией, участвующей в предоставлении муниципальной услуги, и при получении результата предоставления таких услуг	<p>Подача заявления на получение муниципальной услуги при наличии очереди - не более 15 минут.</p> <p>При получении результата предоставления муниципальной услуги максимальный срок ожидания в очереди не должен превышать 15 минут</p>	Установлен настоящим регламентом
2.13. Срок и порядок регистрации запроса заявителя о предоставлении муниципальной услуги и услуги, предоставляемой организацией, участвующей в предоставлении муниципальной услуги, в том числе в электронной форме	<p>В течение одного дня с момента поступления заявления</p> <p>Запрос, поступивший в электронной форме, в выходной (праздничный) день регистрируется на следующий за выходным (праздничным) рабочий день</p>	
2.14. Требования к помещениям, в которых предоставляется муниципальная услуга, к залу ожидания, местам для заполнения запросов о	Предоставление муниципальной услуги осуществляется в зданиях и помещениях, оборудованных противопожарной системой и системой пожаротушения, необходимой мебелью для оформления документов, информационными	

Наименование требования к стандарту предоставления муниципальной услуги	Содержание требований к стандарту	Нормативный акт, устанавливающий услугу или требование
<p>предоставлении муниципальной услуги, информационным стендам с образцами их заполнения и перечнем документов, необходимых для предоставления каждой муниципальной услуги, размещению и оформлению визуальной, текстовой и мультимедийной информации о порядке предоставления такой услуги, в том числе к обеспечению доступности для инвалидов указанных объектов в соответствии с федеральным законодательством и законодательством Республики Татарстан о социальной защите инвалидов</p>	<p>стендами.</p> <p>Обеспечивается беспрепятственный доступ инвалидов к месту предоставления муниципальной услуги (удобный вход-выход в помещения и перемещение в их пределах).</p> <p>Визуальная, текстовая и мультимедийная информация о порядке предоставления муниципальной услуги размещается в удобных для заявителей местах, в том числе с учетом ограниченных возможностей инвалидов</p>	
<p>2.15. Показатели доступности и качества муниципальной услуги, в том числе количество взаимодействий заявителя с должностными лицами при предоставлении муниципальной услуги и их продолжительность,</p>	<p>Показателями доступности предоставления муниципальной услуги являются:</p> <p>расположенность помещения МКУ «Управление по делам молодежи, спорту и туризму» Исполнительного комитета муниципального образования «Лениногорский муниципальный район» в зоне доступности</p>	

Наименование требования к стандарту предоставления муниципальной услуги	Содержание требований к стандарту	Нормативный акт, устанавливающий услугу или требование
<p>возможность получения информации о ходе предоставления муниципальной услуги, в том числе с использованием информационно-коммуникационных технологий, возможность либо невозможность получения муниципальной услуги в многофункциональном центре предоставления государственных и муниципальных услуг (в том числе в полном объеме), в любом территориальном подразделении органа исполнительно распорядительного органа местного самоуправления, по выбору заявителя (экстерриториальный принцип), посредством запроса о предоставлении нескольких государственных и (или) муниципальных услуг в</p>	<p>общественного транспорта;</p> <p>наличие необходимого количества специалистов, а также помещений, в которых осуществляется прием документов от заявителей;</p> <p>наличие исчерпывающей информации о способах, порядке и сроках предоставления муниципальной услуги на информационных стендах, информационных ресурсах посредством сети «Интернет» на официальном сайте муниципального района (http:// www.leninogorsk.tatar.ru); в сети «Интернет», на Едином портале государственных и муниципальных услуг.</p> <p>оказание помощи инвалидам в преодолении барьеров, мешающих получению ими услуг наравне с другими лицами.</p> <p>Качество предоставления муниципальной услуги характеризуется отсутствием:</p> <p>очередей при приеме и выдаче документов заявителям;</p> <p>нарушений сроков предоставления муниципальной услуги;</p> <p>жалоб на действия (бездействие) муниципальных служащих, предоставляющих муниципальную услугу;</p> <p>жалоб на некорректное, невнимательное отношение муниципальных служащих,</p>	

Наименование требования к стандарту предоставления муниципальной услуги	Содержание требований к стандарту	Нормативный акт, устанавливающий услугу или требование
<p>многофункциональных центрах предоставления государственных и муниципальных услуг, предусмотренного статьей 15.1 Федерального закона (комплексный запрос)</p>	<p>оказывающих муниципальную услугу, к заявителям.</p> <p>При подаче запроса о предоставлении муниципальной услуги и при получении результата муниципальной услуги, предполагается однократное взаимодействие должностного лица, предоставляющего муниципальную услугу, и заявителя. Продолжительность взаимодействия определяется регламентом.</p> <p>Информация о ходе предоставления муниципальной услуги может быть получена заявителем на сайте www.gosuslugi.ru, на Едином портале государственных и муниципальных услуг, в МФЦ.</p> <p>Предоставление муниципальной услуги через многофункциональный центр предоставления государственных и муниципальных услуг (далее – МФЦ), удаленные рабочие места МФЦ не осуществляется.</p> <p>Муниципальная услуга по экстерриториальному принципу и в составе комплексного запроса не предоставляется</p>	
<p>2.16. Иные требования, в том числе учитывающие особенности предоставления муниципальной услуги по экстерриториальному принципу</p>	<p>Консультацию о порядке получения муниципальной услуги в электронной форме можно получить через Интернет-приемную или через Портал государственных и муниципальных услуг Республики Татарстан.</p>	

Наименование требования к стандарту предоставления муниципальной услуги	Содержание требований к стандарту	Нормативный акт, устанавливающий услугу или требование
<p>(в случае, если муниципальная услуга предоставляется по экстерриториальному принципу) и особенности предоставления муниципальной услуги в электронной форме</p>	<p>При предоставлении муниципальной услуги в электронном виде заявитель вправе:</p> <p>а) получить информацию о порядке и сроках предоставления муниципальной услуги, размещенную на Едином портале или на Региональном портале;</p> <p>б) подать заявление о предоставлении муниципальной услуги в форме электронного документа с использованием «Личного кабинета» Регионального портала посредством заполнения электронной формы заявления.</p> <p>При направлении документов, необходимых для предоставления муниципальной услуги с использованием «Личного кабинета» Регионального портала, используется усиленная квалифицированная электронная подпись. Заявитель вправе использовать простую электронную подпись в случаях, предусмотренных постановлением Правительства Российской Федерации от 25.06.2012 № 634;</p> <p>в) получить сведения о ходе выполнения заявлений о предоставлении муниципальной услуги, поданных в электронной форме;</p> <p>г) осуществить оценку качества предоставления муниципальной услуги посредством Регионального портала;</p>	

Наименование требования к стандарту предоставления муниципальной услуги	Содержание требований к стандарту	Нормативный акт, устанавливающий услугу или требование
	<p>д) получить результат предоставления муниципальной услуги в форме электронного документа;</p> <p>е) подать жалобу на решение и действие (бездействие) Отдела, а также его должностных лиц, муниципальных служащих посредством официального сайта муниципального района, Регионального портала, портала федеральной государственной информационной системы, обеспечивающей процесс досудебного (внесудебного) обжалования решений и действий (бездействия), совершенных при предоставлении государственных и муниципальных услуг органами, предоставляющими государственные и муниципальные услуги, их должностными лицами, государственными и муниципальными служащими.</p>	

3. Состав, последовательность и сроки выполнения административных процедур, требования к порядку их выполнения, в том числе особенности выполнения административных процедур в электронной форме

3.1. Описание последовательности действий при предоставлении муниципальной услуги

3.1.1. Предоставление муниципальной услуги включает в себя следующие процедуры:

- 1) консультирование заявителя;
- 2) принятие и регистрация заявления;
- 3) формирование и направление межведомственных запросов в органы, участвующие в предоставлении муниципальной услуги;
- 4) обследование жилищных условий жилищной комиссией;
- 5) подготовка результата муниципальной услуги;
- 6) выдача заявителю результата муниципальной услуги.

3.2. Оказание консультаций заявителю

3.2.1. Заявитель вправе обратиться в Отдел лично, по телефону и (или) электронной почте для получения консультаций о порядке получения муниципальной услуги.

Специалист Отдела консультирует заявителя, в том числе по составу, форме представляемой документации и другим вопросам для получения муниципальной услуги и при необходимости оказывает помощь в заполнении бланка заявления.

Процедуры, устанавливаемые настоящим пунктом, осуществляются в день обращения заявителя.

Результат процедур: консультации по составу, форме представляемой документации и другим вопросам получения разрешения.

3.3. Принятие и регистрация заявления

3.3.1. Заявитель лично, через доверенное лицо или через МФЦ, удаленное рабочее место МФЦ подает письменное либо в электронной форме заявление о предоставлении муниципальной услуги и представляет документы в соответствии с пунктом 2.5 настоящего Регламента в Отдел.

При поступлении заявления в электронной форме должностное лицо Отдела, ответственное за прием заявлений:

- а) обеспечивает регистрацию заявления в системе электронного документооборота, при этом заявлению присваиваются статусы «Принято ведомством» или «В обработке», что отражается в «Личном кабинете» Регионального портала;
- б) проверяет соблюдение условий действительности электронной подписи, посредством обращения к Единому portalу (в случае, если заявителем представлены электронные образы документов, подписанные усиленной квалифицированной электронной подписью).

В случае если в результате проверки усиленной квалифицированной электронной подписи не выявлено несоблюдение условий ее действительности, должностное лицо Отдела направляет заявителю указанным в заявлении способом не позднее рабочего дня, следующего за днем поступления заявления в Отдел, уведомление о поступлении заявления, содержащее входящий регистрационный номер заявления, дату получения заявления, перечень наименований файлов, представленных к нему документов, дату получения результата муниципальной услуги.

В случае если в результате проверки усиленной квалифицированной электронной подписи выявлено несоблюдение условий ее действительности, должностное лицо Отдела:

- принимает решение об отказе в приеме документов, поступивших в электронной форме;

- направляет заявителю уведомление о принятом решении в электронной форме с указанием пунктов статьи 11 Федерального закона от 06.04.2011 № 63-ФЗ «Об электронной подписи», которые послужили основанием для его принятия. Такое уведомление подписывается усиленной квалифицированной электронной подписью должностного лица Отдела, регистрируется в системе электронного документооборота и направляется способами, указанными в пункте 9 Правил использования усиленной квалифицированной электронной подписи при обращении за получением государственных и муниципальных услуг, утвержденных постановлением Правительства Российской Федерации от 25.08.2012 № 852.

3.3.2. Специалист Отдела, ведущий прием заявлений, осуществляет:

- установление личности заявителя;

- проверку полномочий заявителя (в случае действия по доверенности);

- проверку наличия документов, предусмотренных пунктом 2.5 настоящего Регламента;

- проверку соответствия представленных документов установленным требованиям (надлежащее оформление копий документов, отсутствие в документах подчисток, приписок, зачеркнутых слов и иных не оговоренных исправлений).

В случае отсутствия замечаний специалист Отдела осуществляет:

- прием и регистрацию заявления в специальном журнале;

- вручение заявителю копии описи представленных документов с отметкой о дате приема документов, присвоенном входящем номере, дате и времени исполнения муниципальной услуги.

- направление заявления на рассмотрение руководителю Исполкома.

В случае наличия оснований для отказа в приеме документов, специалист Отдела, ведущий прием документов, уведомляет заявителя о наличии препятствий для регистрации заявления и возвращает ему документы с письменным объяснением содержания выявленных оснований для отказа в приеме документов.

Процедуры, устанавливаемые настоящим пунктом, осуществляются:

- прием заявления и документов в течение 15 минут;

регистрация заявления в течение одного дня с момента поступления заявления.

Результат процедур: принятое и зарегистрированное заявление, направленное на рассмотрение руководителю Исполкома или возвращенные заявителю документы.

3.3.3. Руководитель Исполкома рассматривает заявление, определяет исполнителя и направляет заявление в Отдел.

Процедура, устанавливаемая настоящим пунктом, осуществляется в течение одного дня с момента регистрации заявления.

Результат процедуры: направленное исполнителю заявление.

3.4. Формирование и направление межведомственных запросов в органы, участвующие в предоставлении муниципальной услуги.

3.4.1. Специалист Отдела направляет в электронной форме посредством системы межведомственного электронного взаимодействия запросы о предоставлении:

1) выписки из Единого государственного реестра недвижимости (за последние пять лет (при проживании ранее за пределами Республики Татарстан);

2) сведений о доходах лица, являющегося индивидуальным предпринимателем, по форме 3-НДФЛ;

3) сведений о доходах физического лица по форме по форме №2-НДФЛ;

4) выписки из домовой книги (в случае, если документ выдается органами местного самоуправления);

5) финансово-лицевого счета с указанием жилой и общей площади жилого помещения и даты выдачи (в случае, если документ выдается органами местного самоуправления);

6) сведений о получении социальных выплат;

7) постановления о признании непригодным для проживания жилого помещения (для граждан, занимающих жилое помещение, непригодное для проживания).

Процедуры, устанавливаемые настоящим пунктом, осуществляются в течение одного рабочего дня с момента поступления заявления о предоставлении муниципальной услуги.

Результат процедуры: направленные в органы власти запросы.

3.4.2. Специалисты поставщиков данных на основании запросов, поступивших через систему межведомственного электронного взаимодействия, предоставляют запрашиваемые документы (информацию) или направляют уведомления об отсутствии документа и (или) информации, необходимых для предоставления муниципальной услуги (далее – уведомление об отказе).

Процедуры, устанавливаемые настоящим подпунктом, осуществляются в следующие сроки:

по документам (сведениям), направляемым специалистами Росреестра, не более трех рабочих дней;

по остальным поставщикам - в течение пяти дней со дня поступления межведомственного запроса в орган или организацию, предоставляющие

документ и информацию, если иные сроки подготовки и направления ответа на межведомственный запрос не установлены федеральными законами, правовыми актами Правительства Российской Федерации и принятыми в соответствии с федеральными законами нормативными правовыми актами Республики Татарстан.

Результат процедур: документы (сведения) либо уведомление об отказе, направленные в Отдел.

3.5. Обследование жилищных условий жилищной комиссией

3.5.1. Специалист Отдела формирует документы в учетное дело и направляет на рассмотрение общественной жилищной комиссии (далее – комиссия).

Процедуры, устанавливаемые настоящим пунктом, осуществляются в течение одного дня с момента поступления ответов на запросы.

Результат процедур: сформировано учетное дело заявителя направленное в комиссию.

3.5.2. Секретарь комиссии осуществляет: изучение поступивших документов; назначение дня заседания комиссии; извещение членов комиссии о дне заседания комиссии.

Процедуры, устанавливаемые настоящим пунктом, осуществляются в течение двух дней с момента поступления документов.

Результат процедур: извещение членов комиссии о дне заседания.

3.5.3. Рассмотрение заявления комиссией

Комиссия на своем заседании рассматривает учетное дело и принимает решение о постановке или об отказе в постановке на учет нуждающихся в улучшении жилищных условий в системе социальной ипотеки.

Результат процедуры: решение о постановке или об отказе в постановке на учет.

3.5.4. Секретарь комиссии оформляет решение комиссии в форме протокола (один экземпляр) и передает на подпись членам комиссии.

Результат процедуры: переданное на подпись заключение.

3.5.5. Члены комиссии подписывают протокол и направляют секретарю комиссии.

Процедуры, устанавливаемые подпунктами 3.5.3 – 3.5.5 настоящего Регламента, осуществляются в день заседания комиссии.

Результат процедуры: заключение, подписанное членами комиссии.

3.5.6. Секретарь комиссии направляет протокол комиссии специалисту Отдела, вместе с учетным делом семьи.

Процедура, устанавливаемая настоящим пунктом, осуществляется в течение одного дня с момента принятия решения.

Результат процедуры: протокол комиссии и учетное дело, направленные специалисту Отдела.

3.6. Подготовка результата муниципальной услуги

3.6.1. Специалист Отдела в случае принятия комиссией решения о постановке на учет:

1) вносит данные о семье заявителя (заявителя, не состоящего в браке) в Сводный список граждан по Республике Татарстан (создает карточку «Регистрация учетного дела», присваивает заявителю учетный номер);

2) готовит проект распоряжения «О регистрации новых заявителей с членами семьи в Сводный список граждан по Республике Татарстан» (далее – распоряжение).

В случае принятия комиссией решения об отказе в постановке на учет специалист Отдела готовит проект письма об отказе в постановке на учет (далее – письмо) и направляет на согласование.

Процедуры, устанавливаемые настоящим пунктом, осуществляются в течение трех дней с момента поступления протокола и учетного дела семьи.

Результат процедур: проект распоряжения (письма), направленный на согласование начальнику Отдела.

3.6.2. Начальник Отдела согласовывает проект распоряжения (письма) и направляет на подпись главе муниципального района.

Процедуры, устанавливаемые настоящим пунктом, осуществляются не позднее одного дня с момента окончания предыдущей процедуры.

Результат процедур: согласованный проект распоряжения (письма), направленный на подпись главе района.

3.6.3. Глава района подписывает распоряжение (письмо) и направляет в Отдел.

Процедуры, устанавливаемые настоящим пунктом, осуществляются не позднее одного дня с момента окончания предыдущей процедуры.

Результат процедур: подписанное распоряжение (письмо), направленное в Отдел.

3.6.4. Специалист Отдела при получении распоряжения комплектует документы и направляет в Государственный жилищный фонд.

В случае если в постановке на учет отказано, подписанное письмо направляется заявителю почтовым отправлением с приложением решения комиссии.

Процедура, устанавливаемая настоящим пунктом, осуществляется в течение трех дней с момента окончания предыдущей процедуры.

3.6.6. Государственный жилищный фонд принимает документы и осуществляет:

анализ и обобщение их в соответствии с заключенными договорами о взаимодействии в области государственной поддержки развития жилищного строительства, порядка формирования и использования государственного резерва земель;

формирование реестра семей (а также заявителей, не состоящих в браке), поставленных на учет, с разбивкой по городам и районам;

возврат в Отдел сформированного реестра семей, поставленных на учет, или представленных списков семей с указанием причин отказа в постановке на учет.

Процедуры, устанавливаемые настоящим пунктом, осуществляются в срок установленный регламентом ГЖФ.

Результат процедур: решение о постановке на учет или отказ в постановке с указанием причин.

3.7. Выдача заявителю результата муниципальной услуги

3.7.1. Специалист Отдела после получения документов из Государственного жилищного фонда информирует заявителя о постановке на учет нуждающихся в улучшении жилищных условий в системе социальной ипотеки и включении в Реестр государственного жилищного фонда или об отказе в постановке на учет.

При выборе заявителя способа получения результата в электронном виде направляет заявителю результат муниципальной услуги в форме электронного документа.

Процедуры, устанавливаемые настоящим пунктом, осуществляются в течение двух дней со дня поступления решения.

Результат процедур: извещение заявителя о постановке на учет или об отказе в постановке.

3.8. Исправление технических ошибок.

3.8.1. В случае обнаружения технической ошибки в документе, являющемся результатом муниципальной услуги, заявитель представляет в Отдел:

заявление об исправлении технической ошибки (приложение №9);

документ, выданный заявителю как результат муниципальной услуги, в котором содержится техническая ошибка;

документы, имеющие юридическую силу, свидетельствующие о наличии технической ошибки.

Заявление об исправлении технической ошибки в сведениях, указанных в документе, являющемся результатом муниципальной услуги, подается заявителем (уполномоченным представителем) лично, либо почтовым отправлением (в том числе с использованием электронной почты), либо через единый портал государственных и муниципальных услуг или многофункциональный центр предоставления государственных и муниципальных услуг.

3.8.2. Специалист, ответственный за прием документов, осуществляет прием заявления об исправлении технической ошибки, регистрирует заявление с приложенными документами и передает их в Отдел.

Процедура, устанавливаемая настоящим пунктом, осуществляется в течение одного дня с момента регистрации заявления.

Результат процедуры: принятое и зарегистрированное заявление, направленное на рассмотрение специалисту Отдела.

3.8.3. Специалист Отдела рассматривает документы и в целях внесения исправлений в документ, являющийся результатом услуги, осуществляет процедуры, предусмотренные пунктом 3.6 настоящего Регламента, и выдает исправленный документ заявителю (уполномоченному представителю) лично под роспись с изъятием у заявителя (уполномоченного представителя) оригинала документа, в котором содержится техническая ошибка, или направляет в адрес заявителя почтовым отправлением (посредством

электронной почты) письмо о возможности получения документа при предоставлении в Отдел оригинала документа, в котором содержится техническая ошибка.

Процедура, устанавливаемая настоящим пунктом, осуществляется в течение трех дней после обнаружения технической ошибки или получения от любого заинтересованного лица заявления о допущенной ошибке.

Результат процедуры: выданный (направленный) заявителю документ.

4. Порядок и формы контроля за предоставлением муниципальной услуги

4.1. Контроль за полнотой и качеством предоставления муниципальной услуги включает в себя выявление и устранение нарушений прав заявителей, проведение проверок соблюдения процедур предоставления муниципальной услуги, подготовку решений на действия (бездействие) должностных лиц органа местного самоуправления.

Формами контроля за соблюдением исполнения административных процедур являются:

1) проверка и согласование проектов документов по предоставлению муниципальной услуги. Результатом проверки является визирование проектов;

2) проводимые в установленном порядке проверки ведения делопроизводства;

3) проведение в установленном порядке контрольных проверок соблюдения процедур предоставления муниципальной услуги.

Контрольные проверки могут быть плановыми (осуществляться на основании полугодовых или годовых планов работы органа местного самоуправления) и внеплановыми. При проведении проверок могут рассматриваться все вопросы, связанные с предоставлением муниципальной услуги (комплексные проверки), или по конкретному обращению заявителя.

В целях текущего контроля используются сведения, имеющиеся в электронной базе данных, служебная корреспонденция, устная и письменная информация специалистов, осуществляющих выполнение административных процедур, журналы учета соответствующих документов и другие сведения.

Для осуществления контроля за совершением действий при предоставлении муниципальной услуги и принятии решений руководителю Исполкома представляются справки о результатах предоставления муниципальной услуги.

О случаях и причинах нарушения сроков, последовательности и содержания административных процедур специалисты немедленно информируют руководителя органа, предоставляющего муниципальную услугу, а также предпринимают срочные меры по установлению нарушений.

4.2. Текущий контроль за соблюдением последовательности действий, определенных административными процедурами по предоставлению муниципальной услуги, осуществляется заместителем руководителя Исполкома по инфраструктурному развитию, ответственным за организацию работы по

предоставлению муниципальной услуги, а также специалистами отдела инфраструктурного развития.

4.3. Перечень должностных лиц, осуществляющих текущий контроль, устанавливается положениями о структурных подразделениях органа местного самоуправления и должностными регламентами.

По результатам проведенных проверок в случае выявления нарушений прав заявителей виновные лица привлекаются к ответственности в соответствии с законодательством Российской Федерации.

4.4. Руководитель органа местного самоуправления несет ответственность за несвоевременное рассмотрение обращений заявителей.

Руководитель (заместитель руководителя) структурного подразделения органа местного самоуправления несет ответственность за несвоевременное и (или) ненадлежащее выполнение административных действий, указанных в разделе 3 настоящего Регламента.

Должностные лица и иные муниципальные служащие за решения и действия (бездействие), принимаемые (осуществляемые) в ходе предоставления муниципальной услуги, несут ответственность в установленном Законом порядке.

4.5. Контроль за предоставлением муниципальной услуги со стороны граждан, их объединений и организаций, осуществляется посредством открытости деятельности Исполнительного комитета муниципального образования «Лениногорский муниципальный район» Республики Татарстан при предоставлении муниципальной услуги, получения полной, актуальной и достоверной информации о порядке предоставления муниципальной услуги и возможности досудебного рассмотрения обращений (жалоб) в процессе предоставления муниципальной услуги.

5. Досудебный (внесудебный) порядок обжалования решений и действий (бездействия) органа, предоставляющего муниципальную услугу, многофункционального центра предоставления государственных и муниципальных услуг, организаций, указанных в части 1.1 статьи 16 Федерального закона от 27.07.2010 №210-ФЗ, а также их должностных лиц, муниципальных служащих, работников

5.1. Получатели муниципальной услуги имеют право на обжалование в досудебном порядке действий (бездействия) сотрудников Исполкома, участвующих в предоставлении муниципальной услуги, в Исполком или в Совет муниципального образования.

Заявитель может обратиться с жалобой, в том числе в следующих случаях:

1) нарушение срока регистрации запроса о предоставлении государственной услуги, запроса, указанного в [статье 15 1 Федерального закона](#) от 27.07.2010 №210-ФЗ «Об организации предоставления государственных и муниципальных услуг»;

2) нарушение срока предоставления государственной услуги. В указанном случае досудебное (внесудебное) обжалование заявителем решений и действий (бездействия) многофункционального центра, работника многофункционального центра возможно в случае, если на многофункциональный центр, решения и действия (бездействие) которого обжалуются, возложена функция по предоставлению соответствующей государственной услуги в полном объеме в порядке, определенном [частью 1 3 статьи 16 статье 15_1 Федерального закона](#) от 27.07.2010 №210-ФЗ «Об организации предоставления государственных и муниципальных услуг»;

3) требование у заявителя документов или информации либо осуществления действий, представление или осуществление которых не предусмотрено нормативными правовыми актами Российской Федерации, нормативными правовыми актами Республики Татарстан, муниципальными правовыми актами для предоставления государственной услуги;

4) отказ в приеме документов, предоставление которых предусмотрено нормативными правовыми актами Российской Федерации, нормативными правовыми актами Республики Татарстан, муниципальными правовыми актами для предоставления государственной или муниципальной услуги, у заявителя;

5) отказ в предоставлении государственной или муниципальной услуги, если основания отказа не предусмотрены федеральными законами и принятыми в соответствии с ними иными нормативными правовыми актами Российской Федерации, законами и иными нормативными правовыми актами субъектов Российской Федерации, муниципальными правовыми актами. В указанном случае досудебное (внесудебное) обжалование заявителем решений и действий (бездействия) многофункционального центра, работника многофункционального центра возможно в случае, если на многофункциональный центр, решения и действия (бездействие) которого обжалуются, возложена функция по предоставлению соответствующих государственных или муниципальных услуг в полном объеме в порядке, определенном [частью 1 3 статьи 16 статье 15_1 Федерального закона](#) от 27.07.2010 №210-ФЗ «Об организации предоставления государственных и муниципальных услуг»;

б) затребование с заявителя при предоставлении государственной или муниципальной услуги платы, не предусмотренной нормативными правовыми актами Российской Федерации, нормативными правовыми актами Республики Татарстан, муниципальными правовыми актами;

7) отказ органа, предоставляющего государственную услугу, должностного лица органа, предоставляющего государственную услугу, многофункционального центра, работника многофункционального центра, организаций, предусмотренных [частью 1 1 статьи 16 статье 15_1 Федерального закона](#) от 27.07.2010 №210-ФЗ «Об организации предоставления государственных и муниципальных услуг», или их работников в исправлении допущенных ими опечаток и ошибок в выданных в результате предоставления государственной услуги документах либо нарушение установленного срока таких исправлений. В указанном случае досудебное (внесудебное) обжалование

заявителем решений и действий (бездействия) многофункционального центра, работника многофункционального центра возможно в случае, если на многофункциональный центр, решения и действия (бездействие) которого обжалуются, возложена функция по предоставлению соответствующих государственных или муниципальных услуг в полном объеме в порядке, определенном частью 1_3 статьи 16 статье 15_1 Федерального закона от 27.07.2010 №210-ФЗ «Об организации предоставления государственных и муниципальных услуг»;

8) нарушение срока или порядка выдачи документов по результатам предоставления государственной или муниципальной услуги;

9) приостановление предоставления государственной услуги, если основания приостановления не предусмотрены федеральными законами и принятыми в соответствии с ними иными нормативными правовыми актами Российской Федерации, законами и иными нормативными правовыми актами Республики Татарстан, муниципальными правовыми актами. В указанном случае досудебное (внесудебное) обжалование заявителем решений и действий (бездействия) многофункционального центра, работника многофункционального центра возможно в случае, если на многофункциональный центр, решения и действия (бездействие) которого обжалуются, возложена функция по предоставлению соответствующих государственных или муниципальных услуг в полном объеме в порядке, определенном [статье 15_1 Федерального закона](#) от 27.07.2010 №210-ФЗ «Об организации предоставления государственных и муниципальных услуг»;

10) требование у заявителя при предоставлении государственной услуги документов или информации, отсутствие и (или) недостоверность которых не указывались при первоначальном отказе в приеме документов, необходимых для предоставления государственной услуги, либо в предоставлении государственной или муниципальной услуги, за исключением случаев, предусмотренных [пунктом 4 части 1 статьи 7 статье 15_1 Федерального закона](#) от 27.07.2010 №210-ФЗ «Об организации предоставления государственных и муниципальных услуг». В указанном случае досудебное (внесудебное) обжалование заявителем решений и действий (бездействия) многофункционального центра, работника многофункционального центра возможно в случае, если на многофункциональный центр, решения и действия (бездействие) которого обжалуются, возложена функция по предоставлению соответствующих государственных или муниципальных услуг в полном объеме в порядке, определенном.

5.2. Жалоба на решения и действия (бездействие) органа, предоставляющего муниципальную услугу, должностного лица органа, предоставляющего муниципальную услугу, муниципального служащего, руководителя органа, предоставляющего муниципальную услугу, подается в письменной форме на бумажном носителе или в электронной форме.

Жалоба может быть направлена по почте, через МФЦ, с использованием информационно-телекоммуникационной сети "Интернет", официального сайта Лениногорского муниципального района (<http://www.leninogorsk.tatarstan.ru>),

Единого портала государственных и муниципальных услуг Республики Татарстан (<http://uslugi.tatar.ru/>), Единого портала государственных и муниципальных услуг (функций) (<http://www.gosuslugi.ru/>), а также может быть принята при личном приеме заявителя.

5.3. Жалоба, поступившая в орган, предоставляющий муниципальную услугу, либо вышестоящий орган (при его наличии), подлежат рассмотрению в течение пятнадцати рабочих дней со дня ее регистрации. В случае обжалования отказа органа, предоставляющего муниципальную услугу, должностного лица органа, предоставляющего муниципальную услугу, в приеме документов у заявителя либо в исправлении допущенных опечаток и ошибок или в случае обжалования нарушения установленного срока таких исправлений - в течение пяти рабочих дней со дня ее регистрации.

5.4. Жалоба должна содержать следующую информацию:

1) наименование органа, предоставляющего услугу, должностного лица органа, предоставляющего услугу, или муниципального служащего, решения и действия (бездействие) которых обжалуются;

2) фамилию, имя, отчество (последнее - при наличии), сведения о месте жительства заявителя - физического лица либо наименование, сведения о месте нахождения заявителя - юридического лица, а также номер (номера) контактного телефона, адрес (адреса) электронной почты (при наличии) и почтовый адрес, по которым должен быть направлен ответ заявителю;

3) сведения об обжалуемых решениях и действиях (бездействии) органа, предоставляющего муниципальную услугу, должностного лица органа, предоставляющего муниципальную услугу, или муниципального служащего;

4) доводы, на основании которых заявитель не согласен с решением и действием (бездействием) органа, предоставляющего услугу, должностного лица органа, предоставляющего услугу, или муниципального служащего.

5.5.К жалобе могут быть приложены копии документов, подтверждающих изложенные в жалобе обстоятельства. В таком случае в жалобе приводится перечень прилагаемых к ней документов.

5.6. По результатам рассмотрения жалобы принимает одно из следующих решений:

1) жалоба удовлетворяется, в том числе в форме отмены принятого решения, исправления допущенных опечаток и ошибок в выданных в результате предоставления государственной услуги документах, возврата заявителю денежных средств, взимание которых не предусмотрено нормативными правовыми актами Российской Федерации, нормативными правовыми актами Республики Татарстан, муниципальными правовыми актами;

2) в удовлетворении жалобы отказывается.

Не позднее дня, следующего за днем принятия решения, указанного в настоящем пункте, заявителю в письменной форме и по желанию заявителя в электронной форме направляется мотивированный ответ о результатах рассмотрения жалобы.

5.7. В случае признания жалобы подлежащей удовлетворению в ответе заявителю, указанном в части 8 статьи 16 Федерального закона №210-ФЗ, дается информация о действиях, осуществляемых органом, предоставляющим государственную услугу, многофункциональным центром либо организацией, предусмотренной частью 1_1 статьи 16 статье 15_1 Федерального закона №210-ФЗ, в целях незамедлительного устранения выявленных нарушений при оказании государственной или муниципальной услуги, а также приносятся извинения за доставленные неудобства и указывается информация о дальнейших действиях, которые необходимо совершить заявителю в целях получения государственной услуги.

5.8. В случае признания жалобы, не подлежащей удовлетворению, в ответе заявителю, даются аргументированные разъяснения о причинах принятого решения, а также информация о порядке обжалования принятого решения.

5.9. В случае установления в ходе или по результатам рассмотрения жалобы признаков состава административного правонарушения или преступления должностное лицо, работник, наделенные полномочиями по рассмотрению жалоб, незамедлительно направляют имеющиеся материалы в органы прокуратуры.

6. Особенности выполнения административных процедур (действий) в многофункциональных центрах предоставления государственных и муниципальных услуг

6.1. Описание последовательности действий при предоставлении муниципальной услуги включает в себя следующие процедуры:

1) информирование заявителя о порядке предоставления муниципальной услуги;

2) принятие и регистрация заявления и документов, необходимых для предоставления муниципальной услуги;

3) формирование и направление межведомственных запросов в органы, участвующие в предоставлении муниципальной услуги, в том числе по комплексному межведомственному запросу;

4) проверка действительности усиленной квалификационной цифровой электронной подписи заявителя, использованной при подаче заявления о предоставлении муниципальной услуги;

5) направление заявления с документами в Исполком;

6) выдача заявителю результата муниципальной услуги.

6.2. Информирование заявителя о порядке предоставления муниципальной услуги

Заявитель вправе обратиться в МФЦ лично, по телефону и (или) электронной почте для получения консультаций о порядке получения муниципальной услуги.

Специалист МФЦ информирует заявителя, в том числе по составу, форме представляемой документации и другим вопросам для получения муниципальной услуги и при необходимости оказывает помощь в заполнении бланка заявления.

Заявитель может получить информацию о порядке предоставления муниципальной услуги путем свободного доступа с сайта МФЦ <http://mfc16.tatarstan.ru/>

Процедуры, устанавливаемые настоящим пунктом, осуществляются в день обращения заявителя.

Результат процедур: информация по составу, форме представляемой документации и другим вопросам получения муниципальной услуги.

6.3. Принятие и регистрация заявления

6.3.1. Заявитель лично, через доверенное лицо или в электронной форме подает письменное заявление о предоставлении муниципальной услуги и представляет документы в соответствии с пунктом 2.5 настоящего Регламента в МФЦ, удаленное рабочее место МФЦ.

Заявление о предоставлении муниципальной услуги в электронной форме направляется через Портал государственных и муниципальных услуг Республики Татарстан. Регистрация заявления, поступившего в электронной форме, осуществляется в установленном порядке.

6.3.2. Специалист МФЦ, ведущий прием заявлений, осуществляет процедуры, предусмотренные регламентом работы МФЦ.

Процедуры, устанавливаемые настоящим пунктом, осуществляются в сроки, установленные регламентом работы МФЦ.

Результат процедур: принятое и зарегистрированное заявление.

6.4. Формирование пакета документов

6.4.1. Специалист МФЦ в соответствии с регламентом работы МФЦ:

проверяет действительность усиленной квалификационной цифровой электронной подписи заявителя, использованной при подаче заявления о предоставлении муниципальной услуги;

формирует и направляет межведомственные запросы в органы, участвующие в предоставлении муниципальной услуги, в том числе по комплексному межведомственному запросу.

Процедуры, устанавливаемые настоящим пунктом, осуществляются в сроки, установленные регламентом работы МФЦ.

Результат процедур: направленные запросы.

6.4.2. Специалист МФЦ после получения ответов на запросы формирует пакет документов и направляет его в Исполком в порядке, установленном регламентом работы МФЦ.

Процедуры, устанавливаемые настоящим пунктом, осуществляются в сроки, установленные регламентом работы МФЦ.

Результат процедур: направленные в Исполком документы.

6.5. Выдача результата муниципальной услуги

6.5.1. Специалист МФЦ при поступлении результата муниципальной услуги из Исполкома регистрирует его в установленном порядке. извещает

заявителя (его представителя) с использованием способа связи, указанного в заявлении, о результате предоставления муниципальной услуги.

Процедуры, устанавливаемые настоящим подпунктом, осуществляются в день поступления документов из Исполкома.

Результат процедур: извещение заявителя (его представителя) о результате предоставления муниципальной услуги.

6.5.2. Специалист МФЦ выдает заявителю результат муниципальной услуги

Процедуры, устанавливаемые настоящим пунктом, осуществляются в порядке очередности, в день прибытия заявителя в сроки, установленные регламентом работы МФЦ.

Результат процедур: выданный результат муниципальной услуги.

Приложение №1

к Административному регламенту предоставления муниципальной услуги по постановке на учет нуждающихся в улучшении жилищных условий в системе социальной ипотеки в Республике Татарстан

В

_____ (наименование органа местного самоуправления)

_____ муниципального образования)

от

_____ (далее - заявитель).

(фамилия, имя, отчество, паспортные данные, регистрацию по месту жительства, телефон)

ЗАЯВЛЕНИЕ

В связи _____

(указать причины нуждаемости в улучшении жилищных условий)

_____ (обеспеченность жилой площадью на одного члена семьи ниже нормы принятия на учет по социальной ипотеке,

_____ проживание в жилом помещении, не отвечающем санитарным и техническим требованиям)

_____ (указать тип занимаемого объекта жилых прав: изолированная, коммунальная, количество комнат)

_____ Анкета к заявлению по установленной форме, содержащая сведения, необходимые для принятия моей семьи на учет для улучшения жилищных условий по социальной ипотеке, прилагается.

Прошу Вас принять меня с семьей в составе _____ человек на учет для улучшения жилищных условий по социальной ипотеке.

Я и члены моей семьи даем согласие на проверку органами местного самоуправления сведений, указанных в заявлении и в анкете, на запрос ими, а также специализированной организацией (Государственным жилищным фондом при Президенте Республики Татарстан) документов, необходимых для рассмотрения вопроса о принятии на учет.

Я и члены моей семьи предупреждены, что в случае принятия нас на учет мы будем обязаны при изменении указанных в заявлении сведений в месячный срок информировать о них органы местного самоуправления в письменной форме по месту учета.

Я и члены моей семьи согласны, что в случае выявления сведений, не соответствующих указанным в заявлении, мы будем сняты с учета в установленном законом порядке.

Настоящим даю согласие на проверку сведений о моих доходах и принадлежащем мне на праве собственности имуществе в соответствующих налоговых органах и органах по государственной регистрации прав на недвижимое имущество и сделок с ним.

Заявитель: _____
(фамилия, имя, отчество полностью, подпись)

Дееспособные
члены семьи:

1. _____
2. _____
3. _____
4. _____
5. _____
6. _____

(подписи всех дееспособных членов семьи)

К заявлению прилагаются следующие отсканированные документы:

- 1) Документы удостоверяющие личность;
- 2) Документ, подтверждающий полномочия представителя (если от имени заявителя действует представитель);
- 3) Анкета (приложение №2).
- 4) Документы, необходимые для рассмотрения вопроса о принятии заявителя и его семьи на учет для улучшения жилищных условий по социальной ипотеке.

Обязуюсь при запросе предоставить оригиналы отсканированных документов.

(дата)

(подпись)

(ФИО)

Приложение №2

к Административному регламенту предоставления муниципальной услуги по постановке на учет нуждающихся в улучшении жилищных условий в системе социальной ипотеки в Республике Татарстан

АНКЕТА ЗАЯВИТЕЛЯ

1. Фамилия, имя, отчество заявителя _____
(полностью)

2. Проживаю по адресу _____
(район, улица, дом, квартира, комната) (код 24 раздела)

_____ (указать контактный телефон: домашний, служебный)
3. Документ, удостоверяющий личность _____
(вид документа)
серия _____ номер _____ кем и когда выдан _____

4. Дата рождения _____
(число, месяц, год) (код 7 раздела)

5. Место рождения _____
(код города, района)

6. Идентификационный номер налогоплательщика _____
(ИНН) (код 9 раздела - указать все двенадцать знаков)

7. Занятость: _____
(если заявитель не работает, указать причину незанятости) (код 10 раздела)
(указать полное наименование организации, предприятия, отдела, места учебы)

9. ИНН предприятия -----
(код 9 раздела)

(если заявитель не работает, то в значение ИНН проставляются нули, т.е. ИНН для неработающего - 0 000 000 000)

10. Стаж на последнем месте работы составляет: _____
(указать количество лет)

11. Общий стаж работы составляет: _____
(указать количество лет)

12. Я и проживающие со мной члены моей семьи занимаем на праве собственности жилую площадь (долю): _____
(какую, кто, где, указать основания)

(код 20 раздела)

13. По договору найма _____

(указать, кто конкретно)

№ п/п	Фамилия, имя, отчество заявителя и членов семьи	Родственные отношения	Дата прописки	Наличие отдельного финансово-лицевого счета	Площадь (общая/жилая)
1					
2					
3					

14. На праве собственности _____

(указать, кто конкретно)

№ п/п	Ф.И.О. (полностью)	Родственные отношения	Адрес	Объект жилищных прав (код)	Площадь (общая/жилая)	Дата регистрации по свидетельству о собственности
1						
2						
3						
4						
5						

15. Гражданско-правовые сделки с жилыми помещениями, приведшие к ухудшению жилищных условий, в последние 5 лет заявителем и членами его семьи проводились по причине:

(указать какие)

16. Совокупный уровень обеспеченности общей площадью на одного члена в семье: _____

(указать сколько кв. м приходится на 1 члена в семье) (код 15 раздела)

17. Тип занимаемой квартиры: _____

(указать тип квартиры: количество комнат)

(указать стандарт благоустройства) (код 23 раздела)18. Использование кредитных средств банков и других организаций на любые взносы (приобретение квартиры, техники, плата за учебу и т.д.)
(да 1, нет 2)19. Сумма ежемесячных платежей _____
(указать конкретную сумму платежей)

20. Окончание срока платежей _____

21. Ежемесячный совокупный доход в семье на 1 человека на основании заполненной декларации составляет: _____

(код 22 раздела)

(форма декларации, заверенная налоговой инспекцией, прилагается к перечню документов, необходимых для рассмотрения вопроса о принятии граждан на учет)

22. Возможность внесения первоначального взноса (паенакопления) _____
(код 33 раздела)

(если возможность есть, указать, сколько %: 10%, 20%, 30%, более 30%)

23. Категория льгот: _____
 (имеем/не имеем (подчеркнуть) (код 36 раздела)

(указать основание льготы, вид льготы:

аварийщики, чернобыльцы, многодетные, участники Великой Отечественной
 войны, по состоянию здоровья, ветхое жилье, прочие)

24. Категория квот граждан по сфере занятости: _____
 (код 37 раздела)

(указать, к какой категории граждан относится заявитель)

25. Требуемый вид жилья
 (желаемый): _____
 (код 35 раздела)

В случае согласия семьи на приобретение жилой площади менее нормы предоставления жилого помещения семья вправе встать на учет по социальной ипотеке по истечении 5 лет со дня подписания акта передачи квартиры.

Подтверждаю, что сведения, содержащиеся в настоящем заявлении-анкете, являются верными и точными на нижеуказанную дату.

Заявитель: _____
 (фамилия, имя, отчество полностью, подпись)

Дееспособные
 члены семьи: 1. _____
 2. _____
 3. _____
 4. _____
 5. _____
 6. _____

(подписи всех дееспособных членов семьи)

" _____ " _____ 20__ г.
 (дата прописью)

к Административному регламенту предоставления муниципальной услуги по постановке на учет нуждающихся в улучшении жилищных условий в системе социальной ипотеки в Республике Татарстан

Перечень

документов, необходимых для рассмотрения вопроса о принятии заявителя и его семьи на учет для улучшения жилищных условий по социальной ипотеке

1. Для всех граждан на общих основаниях:

заявление гражданина на имя Руководителя Исполнительного комитета Лениногорского муниципального района;

справка о проверке жилищных условий (для жилых помещений, признанных в установленном законодательстве порядке непригодными для проживания);

ордер (договор найма, поднайма, аренды, субаренды);

справка(-и) с места работы всех работающих членов семьи, включающая реквизиты предприятия, сведения о месте работы гражданина, его должности, подписанная руководителем и заверенная печатью организации;

документы, подтверждающие доходы всех членов семьи:

- справка о заработной плате за предыдущий год (по форме 2-НДФЛ) (может быть представлена заявителем);

- декларация за предыдущий календарный год и предыдущий отчетный период текущего календарного года с отметкой налоговой инспекции (для предпринимателя) или свидетельство об уплате налога на вмененный доход для предпринимателей, перешедших на уплату вмененного дохода (за последние 6 месяцев) (может быть представлена заявителем);

- выписка из домовой книги;

- финансово-лицевой счет с указанием жилой и общей площадей жилого помещения и даты выдачи;

студенческий билет или документ, подтверждающий место учебы (для учащихся);

справка о получении стипендии (для студентов);

справка о получении пособий;

при наличии субсидий со стороны субъекта Российской Федерации - документы, гарантирующие субсидирование;

справка с БТИ о наличии жилья в собственности или осуществления сделок по его отчуждению (на всех лиц, зарегистрированных по месту

жительства в жилом помещении заявителя, в том числе из других регионов России, за последние 5 лет) (может быть представлена заявителем);

копии правоустанавливающих документов на жилое помещение и землю (договор аренды, договор безвозмездного пользования, договор дарения и т.д.) (может быть представлены заявителем);

технический паспорт жилого помещения (квартиры), выданный бюро технической инвентаризации, список проживающих в смежных (смежно-изолированных) комнатах;

паспортные данные (серия, номер, кем и когда выдан) на всех проживающих на данной площади, а на несовершеннолетних членов семьи - свидетельства о рождении;

копия военного билета для лиц мужского пола призывного возраста;

трудовая книжка на бумажном носителе, заверенная надлежащим образом, или в форме электронного документа, подписанного усиленной квалифицированной электронной подписью (при ее наличии у работодателя);

копия ИНН заявителя и членов его семьи;

копия документа подтверждающие регистрацию в системе индивидуального (персонифицированного) учета обязательного пенсионного страхования заявителя и членов его семьи;

документы, подтверждающие родственные отношения: свидетельство о браке (разводе), свидетельство о рождении детей, наличие брачного контракта.

2. Для граждан, занимающих жилое помещение, непригодное для проживания:

документы, перечисленные в пункте 1 настоящего перечня;

правовой акт о признании непригодным для проживания жилого помещения.

3. Для граждан, имеющих льготы:

документы, перечисленные в пункте 1 настоящего перечня;

сведения о правовом акте, устанавливающем соответствующую льготу;

документы, подтверждающие соответствующую льготу: справки, удостоверения;

документы о праве на дополнительную площадь для лиц, принимаемых на очередь, с учетом этого права.

Приложение №4

к Административному регламенту предоставления муниципальной услуги по постановке на учет нуждающихся в улучшении жилищных условий в системе социальной ипотеки в Республике Татарстан

Сведения,
необходимые для заполнения
унифицированной формы списка семей

№ раздела	Наименование раздела
1	№ п/п
2	Номер семьи
3	Уникальный номер учетного дела семьи
4	Количество членов семьи
5	Фамилия, имя, отчество заявителя и членов семьи (полностью)
6	Родственные отношения
7	Дата рождения
8	Документ, подтверждающий удостоверение личности
9	ИНН физического лица (идентификационный номер налогоплательщика) заявителя и каждого члена семьи
10	Занятость заявителя и каждого члена семьи
11	Место работы, учебы
12	ИНН юридического лица
13	Категория квот
14	Код категории бюджетников
15	Должность каждого работающего члена семьи
16	Стаж работы
17	Совокупный уровень обеспеченности общей площадью на одного члена семьи исходя из суммарной общей площади всех жилых помещений (кв. м)
18	Дата прописки (в т.ч. временно отсутствующих)
19	Дата постановки на учет
20	Дата последней перерегистрации постановки на учет
21	Объект жилищных прав
22	Право собственности и другие вещные права граждан на жилое помещение

№ раздела	Наименование раздела
23	Форма собственности жилищного фонда
24	Среднемесячный доход на одного члена семьи
25	Стандарт благоустройства занимаемой жилой площади
26	Код района, города
27	Наименование населенного пункта
28	Название улицы
29	Номер дома
30	Номер квартиры, комнаты
31	Площадь жилья (общая)
32	Площадь жилья (жилая)
33	Количество комнат
34	Количество семей в жилом помещении
35	Возможность внесения первоначального взноса
36	Норматив требуемой площади жилого помещения на семью
37	Требуемый вид жилья
38	Код категории льготы
39	Дата возникновения права льготы
40	Дата и номер распоряжения о снятии семьи с учета

Приложение №6

к Административному регламенту предоставления муниципальной услуги по постановке на учет нуждающихся в улучшении жилищных условий в системе социальной ипотеки в Республике Татарстан

Состав
общественной жилищной комиссии
в Лениногорском муниципальном районе Республики Татарстан

Михайлова
Зульфия Габдулхаметовна -руководитель Исполнительного комитета муниципального образования «Лениногорский муниципальный район», председатель комиссии Республики Татарстан

Романеева
Елена Павловна -главный специалист по учету жилья Исполнительного комитета муниципального образования «Лениногорский муниципальный район», секретарь комиссии

Члены комиссии:

-заместитель руководителя Исполнительного комитета муниципального образования «Лениногорский муниципальный район» по инфраструктурному развитию

Друк
Владимир Васильевич -заместитель руководителя Исполнительного комитета муниципального образования «Лениногорский муниципальный район» по социальным вопросам

Зартдинова
Лилия Рафгатовна -ведущий специалист МКУ «Управление по делам молодежи, спорту и туризму» муниципального образования «Лениногорский муниципальный район»

Корнаузов
Алексей Юрьевич -начальник ОКС МБУ «АрхГрадСтройКонтроль»

Краснов
Олег Михайлович -представитель ГЖФ при Президенте Республики Татарстан (по согласованию)

Мисбахов Рустам Шамильевич	-военный комиссар города Лениногорска (по согласованию)
Мугинова Зульфия Музагитовна	-председатель райкома профсоюза работников здравоохранения
Назарчук Ольга Васильевна	- заведующая сектором опеки и попечительства Исполнительного комитета муниципального образования «Лениногорский муниципальный район»
Обручникова Светлана Михайловна	-руководитель Лениногорского подразделения Альметьевского филиала АО «БТИ РТ»
Сосункевич Марина Николаевна	-председатель организации Профсоюзы работников народного образования и науки Российской Федерации (по согласованию)
Хабиров Айрат Илшатович	-начальник МКУ «Управление по делам молодежи, спорту и туризму» Исполнительного комитета муниципального образования «Лениногорский муниципальный район»

Приложение №7

к Административному регламенту предоставления муниципальной услуги по постановке на учет нуждающихся в улучшении жилищных условий в системе социальной ипотеки в Республике Татарстан

На бланке Исполнительного комитета
_____ муниципального района

РАСПОРЯЖЕНИЕ

БОЕРЫК

ОТ _____

№ _____

УТВЕРЖДАЮ:

Руководитель Исполнительного комитета
(органа местного самоуправления)
_____ муниципального района
(наименование района, города)

_____ (подпись, дата)

О ПОСТАНОВКЕ СЕМЬИ ЗАЯВИТЕЛЯ НА УЧЕТ ДЛЯ УЛУЧШЕНИЯ
ЖИЛИЩНЫХ УСЛОВИЙ ПО СОЦИАЛЬНОЙ ИПОТЕКЕ

Заявитель _____
(Ф.И.О. полностью)

с семьей из _____ человек обратился с заявлением о принятии на учет по месту жительства/работы (подчеркнуть) для улучшения жилищных условий по социальной ипотеке

_____ (указать дату обращения заявителя по заявлению)

Заявитель _____
(Ф.И.О. полностью)

с семьей зарегистрированы по адресу: _____
(указать полный адрес)

в _____
(в жилом доме, квартире, комнате)

общей площадью _____ кв. м, жилой площадью _____ кв. м

Заявитель _____
(Ф.И.О. полностью)

является _____
(собственником, нанимателем, арендатором)

на основании _____
(указать вид и реквизиты договора либо документа о праве собственности)

Другая площадь у заявителя находится в собственности либо на праве пользования: _____

_____ (указать адрес, вид и реквизиты договора либо документа о праве

_____ собственности)

На каждого члена семьи заявителя приходится _____ кв. м общей площади: _____

Заявитель работает _____
(указать место работы полностью)

на должности _____
(указать должность заявителя)

Совокупный доход на 1 члена семьи в месяц _____
(указать в рублях)

Заявитель _____
(Ф.И.О. заявителя; при наличии в семье нескольких граждан, обладающих

жилищной льготой, перечисляются все члены семьи, имеющие льготы, с
указанием _____
основания и вида льгот)

обладает жилищной льготой: _____

на основании _____
(ссылка на нормативный правовой акт, справку медицинского учреждения, иной
_____ документ)

Общественная комиссия по жилищным вопросам: _____
(наименование организации, в которой заседает комиссия)

рекомендует принять на учет заявителя _____
(указать Ф.И.О. полностью)

с семьей _____ человек для улучшения жилищных условий по социальной
ипотеке.

Требуемый вид жилья _____
Норматив общей площади жилого помещения с учетом состава семьи составляет _____

(указать количество членов семьи и общую площадь с учетом состава семьи)
Дата постановки семьи заявителя на учет _____
(принятие в сводный список специализированной организации
(Государственного жилищного фонда при Президенте Республики Татарстан),
дата и N письма)

На основании распоряжения администрации органа местного самоуправления
_____ района Республики Татарстан
(наименование района, города)

от _____ N _____ заявителю: _____
(Ф.И.О. полностью)

_____ с семьей из _____ человек
присваивается учетный номер: _____
(указать учетный номер)

Члены общественной жилищной комиссии:

1. Представитель органа местного самоуправления: _____
(указать Ф.И.О. полностью, подпись, дата)

2. Представитель трудового коллектива: _____

3. Представитель молодежной организации: _____

4. Представители иных общественных организаций: _____

Приложение №8

к Административному регламенту предоставления муниципальной услуги по постановке на учет нуждающихся в улучшении жилищных условий в системе социальной ипотеки в Республике Татарстан

На бланке Исполнительного комитета
_____ муниципального района

РАСПОРЯЖЕНИЕ

БОЕРЫК

ОТ _____

№ _____

УТВЕРЖДАЮ:

Руководитель Исполнительного комитета
(органа местного самоуправления)
_____ муниципального района
(наименование района, города)

_____ (подпись, дата)

ОБ ОТКАЗЕ В ПОСТАНОВКЕ СЕМЬИ ЗАЯВИТЕЛЯ НА УЧЕТ
ДЛЯ УЛУЧШЕНИЯ ЖИЛИЩНЫХ УСЛОВИЙ ПО СОЦИАЛЬНОЙ ИПОТЕКЕ

Заявитель _____
(Ф.И.О. полностью)

с семьей из _____ человек обратился с заявлением о принятии на учет по месту жительства/работы (подчеркнуть) для улучшения жилищных условий по социальной ипотеке

_____ (указать дату обращения заявителя по заявлению)

Заявитель работает _____
(указать место работы полностью)

в должности _____
(указать должность заявителя)

Заявитель с семьей зарегистрированы по адресу: _____
(указать полный адрес)

в _____
(в жилом доме, квартире, комнате)

_____ общей площадью _____ кв. м, жилой площадью _____ кв. м

Заявитель _____
(Ф.И.О. полностью)

является _____
(собственником, нанимателем, арендатором)

на основании _____
(указать вид и реквизиты договора либо документа о праве собственности)

Другая площадь у заявителя находится в собственности либо на праве пользования: _____

_____ (указать адрес, вид и реквизиты договора либо документа о праве

_____ собственности)

На каждого члена семьи заявителя приходится _____ кв. м общей площади.

Совокупный доход на 1 члена семьи в месяц _____ (указать в рублях)

Заявитель _____ (Ф.И.О. заявителя; при наличии в семье нескольких граждан, обладающих

жилищной льготой, перечисляются все члены семьи, имеющие льготы, с указанием _____

_____ основания и вида льгот)

_____ обладает жилищной льготой: _____

_____ на основании _____ (ссылка на нормативный правовой акт, справку медицинского учреждения, иной

_____ документ)

Общественная комиссия по жилищным вопросам: _____

_____ (наименование организации, в которой заседает комиссия)

_____ отказывает в постановке на учет заявителя и его семьи для улучшения жилищных

_____ условий по социальной ипотеке в связи:

_____ (указать причину)

Заявителю _____ (Ф.И.О. полностью)

и членам его семьи в составе _____ в постановке на учет отказывается.

Члены общественной жилищной комиссии:

1. Представитель органа местного самоуправления: _____ (указать Ф.И.О. полностью, подпись, дата)

2. Представитель трудового коллектива: _____

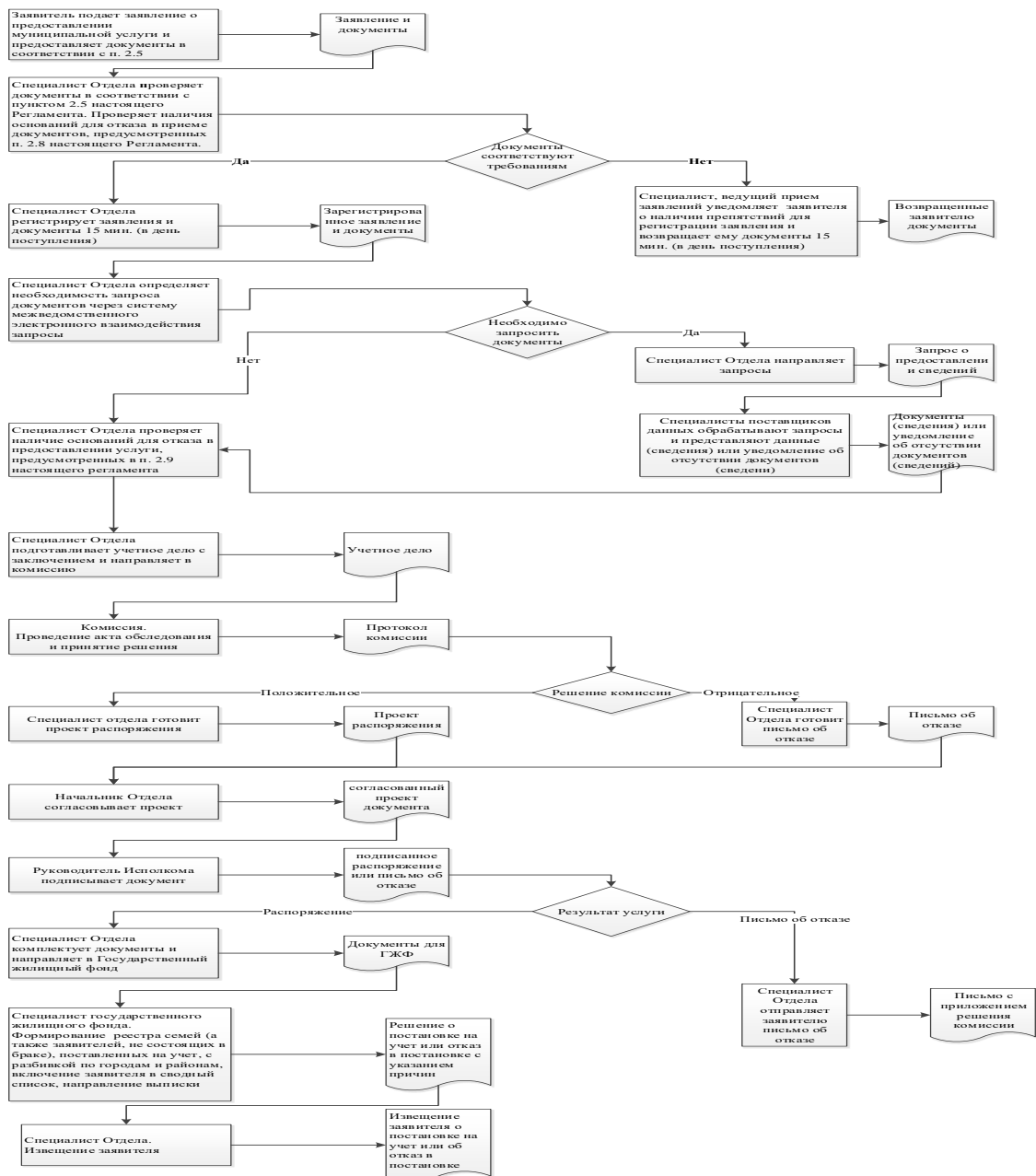
3. Представитель молодежной организации: _____

4. Представители иных общественных организаций: _____

Приложение №9

к Административному регламенту предоставления муниципальной услуги по постановке на учет нуждающихся в улучшении жилищных условий в системе социальной ипотеки в Республике Татарстан

Блок-схема последовательности действий по предоставлению муниципальной услуги



Приложение №10

к Административному регламенту предоставления муниципальной услуги по постановке на учет нуждающихся в улучшении жилищных условий в системе социальной ипотеки в Республике Татарстан

Список удаленных рабочих мест и график приема документов

№ п/п	Место расположения удаленного рабочего места	Обслуживаемые населенные пункты	График приема документов
1	г. Лениногорск, пр.Шашина, д.22 каб. №8	г.Лениногорск и Лениногорский район	Вторник и четверг с 08.00 до 17.15

Приложение №11

к Административному регламенту предоставления муниципальной услуги по постановке на учет нуждающихся в улучшении жилищных условий в системе социальной ипотеки в Республике Татарстан

Руководителю
Исполнительного комитета
_____ муниципального
района Республики Татарстан
От: _____

**Заявление
об исправлении технической ошибки**

Сообщаю об ошибке, допущенной при оказании муниципальной услуги

_____ (наименование услуги)

Записано: _____

Правильные сведения: _____

Прошу исправить допущенную техническую ошибку и внести соответствующие изменения в документ, являющийся результатом муниципальной услуги.

Прилагаю следующие документы:

- 1.
- 2.
- 3.

В случае принятия решения об отклонении заявления об исправлении технической ошибки прошу направить такое решение:

посредством отправления электронного документа на адрес E-mail: _____;

в виде заверенной копии на бумажном носителе почтовым отправлением по адресу: _____.

Подтверждаю свое согласие, а также согласие представляемого мною лица на обработку персональных данных (сбор, систематизацию, накопление, хранение, уточнение (обновление, изменение), использование, распространение (в том числе передачу), обезличивание, блокирование, уничтожение персональных данных, а также иных действий, необходимых для обработки персональных данных в рамках предоставления муниципальной услуги), в том числе в автоматизированном режиме, включая принятие решений на их основе органом предоставляющим муниципальную услугу, в целях предоставления муниципальной услуги.

Настоящим подтверждаю: сведения, включенные в заявление, относящиеся к моей личности и представляемому мною лицу, а также внесенные мною ниже, достоверны. Документы (копии документов), приложенные к заявлению, соответствуют требованиям, установленным законодательством Российской Федерации, на момент представления заявления эти документы действительны и содержат достоверные сведения.

Даю свое согласие на участие в опросе по оценке качества предоставленной мне муниципальной услуги по телефону: _____.

(дата)

_____ (_____)
(подпись) (Ф.И.О.)

Приложение (справочное)

к Административному регламенту предоставления муниципальной услуги по постановке на учет нуждающихся в улучшении жилищных условий в системе социальной ипотеки в Республике Татарстан

Реквизиты

должностных лиц, ответственных за предоставление муниципальной услуги и осуществляющих контроль ее исполнения

Исполком Лениногорского муниципального района

Должность	Телефон	Электронный адрес
Руководитель ИК МО «ЛМР» РТ	5-02-49	Zulfiya.Mihaylova@tatar.ru
Управляющий делами исполкома	_____	_____
Директор МКУ «УДМСиТ» ИК МО «ЛМР» РТ	5-49-40	Habirov.Ayrat@tatar.ru
Ведущий специалист отдела МКУ «УДМСиТ» ИК МО «ЛМР» РТ	5-34-22	Liliya.Zaretdinova@tatar.ru

Совет Лениногорского муниципального района

Должность	Телефон	Электронный адрес
Глава	5-03-26	Ryagat.Husainov@tatar.ru

Утвержден

постановлением Исполнительного
комитета муниципального
образования «Лениногорский
муниципальный район»

от «20» августа 2020г. № 965

**Административный регламент
предоставления муниципальной услуги по постановке на учет и выдаче
свидетельства о праве на получение социальной выплаты на приобретение
(строительства) жилья по подпрограмме «Обеспечение жильем молодых семей
в Республике Татарстан на 2014-2022 годы»**

1. Общие положения

1.1. Настоящий административный регламент предоставления муниципальной услуги (далее – Регламент) устанавливает стандарт и порядок предоставления муниципальной услуги по постановке на учет и выдаче свидетельства о праве на получение социальной выплаты на приобретение (строительства) жилья по подпрограмме «Обеспечение жильем молодых семей в Республике Татарстан на 2014-2022 годы» (далее – муниципальная услуга).

Предоставляемые молодым семьям социальные выплаты на приобретение жилья или строительство индивидуального жилого дома через уполномоченные организации и отобранные банки для участия в реализации подпрограммы «Обеспечение жильем молодых семей в Республике Татарстан на 2014 - 2022 годы» Государственной программы «Обеспечение качественным жильем и услугами жилищно-коммунального хозяйства населения Республики Татарстан на 2014 - 2022 годы», которые могут направляться для оплаты договора купли-продажи жилого помещения (за исключением средств, когда оплата договора купли-продажи предусматривается в составе цены договора с уполномоченной организацией на приобретение жилого помещения экономического класса на первичном рынке жилья); для оплаты цены договора строительного подряда на строительство жилого дома; для осуществления последнего платежа в счет уплаты паевого взноса в полном размере в случае, если молодая семья или один из супругов в молодой семье является членом жилищного, жилищно-строительного, жилищного накопительного кооператива, после уплаты которого жилое помещение переходит в собственность этой молодой семьи; для оплаты договора с уполномоченной организацией на приобретение в интересах молодой семьи жилого помещения экономического класса на первичном рынке жилья, в том числе на оплату цены договора купли-продажи жилого помещения (в случаях, когда это предусмотрено договором) и (или) оплату услуг указанной организации; на уплату первоначального взноса при

получении жилищного кредита, в том числе ипотечного, или жилищного займа на приобретение жилья или строительство жилого дома; для погашения основной суммы долга и уплаты процентов по жилищным кредитам, в том числе ипотечным, или жилищным займам на приобретение жилого помещения или строительство жилого дома, за исключением иных процентов, штрафов, комиссий и пеней за просрочку исполнения обязательств по этим кредитам или займам.

1.2. Получатели муниципальной услуги: физические лица (далее - заявитель).

1.3. Муниципальная услуга предоставляется Исполнительным комитетом муниципального образования «Лениногорский муниципальный район» Республики Татарстан (далее – Исполком).

Исполнитель муниципальной услуги – муниципальное казенное учреждение «Управление по делам молодежи, спорту и туризму» Исполнительного комитета муниципального образования «Лениногорский муниципальный район» Республики Татарстан (далее – МКУ «УДМСиТ»).

1.3.1. Место нахождения исполкома: г. Лениногорск, ул. Кутузова, д. 1.

Место нахождения МКУ «УДМСиТ»: г. Лениногорск, пр. Шашин, д. 20.

График работы:

понедельник – четверг: с 08.00 до 17.15;

пятница: с 08.00 до 16.00;

суббота, воскресенье: выходные дни.

Время перерыва для отдыха и питания устанавливается правилами внутреннего трудового распорядка.

Справочный телефон (85595) 6-56-49.

Проход по документам удостоверяющим личность.

1.3.2. Адрес официального сайта муниципального района в информационно-телекоммуникационной сети «Интернет» (далее – сеть «Интернет»): ([http:// www.Leninogorsk.tatar.ru](http://www.Leninogorsk.tatar.ru)).

1.3.3. Информация о муниципальной услуге, а также о месте нахождения и графике работы МКУ «УДМСиТ» может быть получена:

1) посредством информационных стендов, содержащих визуальную и текстовую информацию о муниципальной услуге, расположенных в помещениях Исполкома, для работы с заявителями.

Информация на государственных языках Республики Татарстан включает сведения о муниципальной услуге, содержащиеся в пунктах (подпунктах) 1.1, 1.3.1, 2.3, 2.5, 2.8, 2.10, 2.11, 5.1 настоящего Регламента;

2) посредством сети «Интернет» на официальном сайте муниципального района ([http:// www.Leninogorsk.tatar.ru](http://www.Leninogorsk.tatar.ru));

3) на Портале государственных и муниципальных услуг Республики Татарстан (<http://uslugi.tatar.ru/>) (далее – Региональный портал);

4) на Едином портале государственных и муниципальных услуг (функций) ([http:// www.gosuslugi.ru/](http://www.gosuslugi.ru/)) (далее – Единый портал);

5) в Исполкоме (МКУ «УДМСиТ»):

при устном обращении - лично или по телефону;

при письменном (в том числе в форме электронного документа) обращении – на бумажном носителе по почте, в электронной форме по электронной почте.

1.3.4. Информация по вопросам предоставления муниципальной услуги размещается специалистом МКУ «УДМСиТ» на официальном сайте муниципального района и на информационных стендах в помещениях Исполкома для работы с заявителями.

1.4. Предоставление муниципальной услуги осуществляется в соответствии с:

Жилищным кодексом Российской Федерации от 29.12.2004 №188-ФЗ (Собрание законодательства РФ, 03.01.2005, №1 (часть 1), ст.14) (далее – ЖК РФ);

Федеральный закон от 06.10.2003 № 131-ФЗ «Об общих принципах организации местного самоуправления в Российской Федерации» (Собрание законодательства РФ, 06.10.2003, № 40, ст. 3822);

Федеральным законом от 27.07.2010 №210-ФЗ «Об организации предоставления государственных и муниципальных услуг» (Собрание законодательства РФ, 02.08.2010, №31, ст.4179) (далее – Федеральный закон № 210-ФЗ);

постановлением Правительства РФ от 27.09.2011 №797 (ред. от 19.03.2019) «О взаимодействии между многофункциональными центрами предоставления государственных и муниципальных услуг и федеральными органами исполнительной власти, органами государственных внебюджетных фондов, органами государственной власти субъектов Российской Федерации, органами местного самоуправления» (далее – постановление №797) (Собрание законодательства РФ, 03.10.2011, №40, ст. 5559);

постановлением Правительства Российской Федерации от 17.12.2010 №1050 «О федеральной целевой программе «Жилище» на 2011 - 2015 годы» (Собрание законодательства РФ, 31.01.2011, №5, ст.739) (далее – ФЦП «Жилище»);

Законом Республики Татарстан от 21.10.1999 №2443 «О государственной поддержке молодых семей в улучшении жилищных условий» (Республика Татарстан, № 239, 27.11.1999) (далее – Закон РТ №2443);

постановление Кабинет Министров Республики Татарстан от 30.04.2014 №289 «Об утверждении государственной программы «Обеспечение качественным жильем и услугами жилищно-коммунального хозяйства населения Республики Татарстан на 2014 - 2022 годы» (Сборник постановлений и распоряжений Кабинета Министров Республики Татарстан и нормативных актов республиканских органов исполнительной власти», 20.05.2014, №37, ст.1160) (далее – постановление КМ РТ №289);

Правилами предоставления молодым семьям социальных выплат на приобретение жилья в рамках реализации подпрограммы «Обеспечение жильем молодых семей в Республике Татарстан на 2014 - 2022 годы» государственной программы «Обеспечение качественным жильем и услугами жилищно-

коммунального хозяйства населения Республики Татарстан на 2014 - 2022 годы», приложение №3 к подпрограмме «Обеспечение жильем молодых семей в Республике Татарстан на 2014 – 2022 годы» (Сборник постановлений и распоряжений Кабинета Министров Республики Татарстан и нормативных актов республиканских органов исполнительной власти», 20.05.2014, №37, ст.1160) (далее – Правила)

Постановлением руководителя Исполнительного комитета муниципального образования «Лениногорский муниципальный район» от 16.09.2014 №349 «О программе «Обеспечение жильем молодых семей в муниципальном образовании «Лениногорский муниципальный район» на 2014-2021 годы»

Уставом муниципального образования «Лениногорский муниципальный район» Республики Татарстан, принятого решением Совета муниципального образования «Лениногорский муниципальный район» Республики Татарстан от 07.12.2016 №106 (далее – Устав);

Положением об Исполнительном комитете муниципального образования «Лениногорский муниципальный район», от 29.12.2005 №29, утвержденным решением Совета муниципального образования «Лениногорский муниципальный район» от 26.10.2016 №85 (далее – Положение об ИК);

Уставом муниципального казенного учреждения «Управление по делам молодежи, спорту и туризму» Исполнительного комитета муниципального образования «Лениногорский муниципальный район» Республики Татарстан, утвержденный постановлением руководителя Исполнительного комитета муниципального образования «Лениногорский муниципальный район» от 25.11.2015 №1154 (далее – Устав МКУ «УДМСиТ»);

Правилами внутреннего трудового распорядка Исполкома, утвержденными постановлением руководителя Исполкома 11.01.2010 №1 (далее – Правила).

1.5. В настоящем регламенте используются следующие термины и определения:

молодые семьи – молодые семьи, в том числе неполная молодая семья, состоящая из одного молодого родителя и одного и более детей, соответствующая следующим условиям:

а) возраст каждого из супругов либо одного родителя в неполной семье на день принятия государственным заказчиком Программы решения о включении молодой семьи - участницы Программы в список претендентов на получение социальной выплаты в планируемом году не превышает 35 лет;

б) признание семьи нуждающейся в улучшении жилищных условий в соответствии с пунктом 5 Правил предоставления молодым семьям социальных выплат на приобретение жилья в рамках реализации долгосрочной целевой программы "Обеспечение жильем молодых семей в Республике Татарстан" на 2012 - 2015 годы», утвержденной постановлением КМ РТ № 789 от 24 сентября 2011 года;

в) наличие у семьи доходов либо иных денежных средств, достаточных для оплаты расчетной (средней) стоимости жилья в части, превышающей размер предоставляемой социальной выплаты;

субсидия - имеющая целевое назначение полная или частичная оплата предоставляемых гражданам социальных услуг;

удаленное рабочее место многофункционального центра предоставления государственных и муниципальных услуг – территориально обособленное структурное подразделение (офис) многофункционального центра предоставления государственных и муниципальных услуг, созданное в городском или сельском поселении муниципального района (городского округа) Республики Татарстан в соответствии с пунктом 34 Правил организации деятельности многофункциональных центров предоставления государственных и муниципальных услуг, утвержденных постановлением Правительства Российской Федерации от 22.12.2012 №1376 «Об утверждении Правил организации деятельности многофункциональных центров предоставления государственных и муниципальных услуг»;

техническая ошибка - ошибка (описка, опечатка, грамматическая или арифметическая ошибка либо подобная ошибка), допущенная органом, предоставляющим муниципальную услугу, и приведшая к несоответствию сведений, внесенных в документ (результат муниципальной услуги), сведениям в документах, на основании которых вносились сведения.

В настоящем Регламенте под заявлением о предоставлении муниципальной услуги (далее - заявление) понимается запрос о предоставлении муниципальной услуги (п.2 ст.2 Федерального закона от 27.07.2010 №210-ФЗ). Заявление заполняется на стандартном бланке.

2. Стандарт предоставления муниципальной услуги

Наименование требования к стандарту предоставления муниципальной услуги	Содержание требований к стандарту	Нормативный акт, устанавливающий услугу или требование
2.1. Наименование муниципальной услуги	Постановка на учет и выдача свидетельства о праве на получение социальной выплаты на приобретение (строительства) жилья по подпрограмме «Обеспечение жильем молодых семей в Республике Татарстан на 2014-2021 годы»	п.2 ст.2 ЖК РФ; ст.1 Закона РТ № 2443
2.2. Наименование исполнительно-распорядительного органа местного самоуправления, непосредственно предоставляющего муниципальную услугу	Исполнительный комитет муниципального образования «Лениногорский муниципальный район» Республики Татарстан	Положение об ИК
2.3. Описание результата предоставления муниципальной услуги	<p>Решение о включении в список молодых семей, изъявивших желание получить социальную выплату в планируемом году.</p> <p>Выдача свидетельства о праве на получение социальной выплаты на приобретение жилого помещения или строительство жилого дома.</p> <p>Решение об отказе в предоставлении муниципальной услуги</p>	П.3 Правил

Наименование требования к стандарту предоставления муниципальной услуги	Содержание требований к стандарту	Нормативный акт, устанавливающий услугу или требование
<p>2.4. Срок предоставления муниципальной услуги, в том числе с учетом необходимости обращения в организации, участвующие в предоставлении муниципальной услуги, срок приостановления предоставления муниципальной услуги в случае, если возможность приостановления предусмотрена законодательством Российской Федерации, срок выдачи (направления) документов, являющихся результатом предоставления муниципальной услуги</p>	<p>Принятие решения о признании либо об отказе в признании молодой семьи нуждающейся в улучшении жилищных условий с целью участия в реализации Подпрограммы в планируемом году - 8 дней² с момента подачи заявления.</p> <p>Время ожидания наступления очереди не входит в срок предоставления муниципальной услуги.</p> <p>Оформление свидетельства на получение субсидии в порядке очередности – 10 дней после поступления средств из бюджета РТ. Приостановление срока предоставления муниципальной услуги не предусмотрено.</p> <p>Выдача документа, являющегося результатом муниципальной услуги, осуществляется в день обращения заявителя.</p> <p>Направление документа, являющегося результатом муниципальной услуги, с использованием способа связи, указанного в заявлении (о почте или на электронный адрес), осуществляется в день оформления и регистрации результата муниципальной услуги</p>	<p>п.18 Правил</p> <p>п.31 Правил</p>
<p>2.5. Исчерпывающий перечень</p>	<p>Для участия в Подпрограмме в целях</p>	<p>п.15 Правил</p>

² Срок предоставления муниципальной услуги определен исходя из суммарного срока, минимально необходимого для осуществления административных процедур. Длительность административных процедур исчисляется в рабочих днях.

Наименование требования к стандарту предоставления муниципальной услуги	Содержание требований к стандарту	Нормативный акт, устанавливающий услугу или требование
<p>документов, необходимых в соответствии с законодательными или иными нормативными правовыми актами для предоставления муниципальной услуги, а также услуг, которые являются необходимыми и обязательными для предоставления муниципальных услуг, подлежащих представлению заявителем, способы их получения заявителем, в том числе в электронной форме, порядок их представления</p>	<p>использования социальной выплаты в соответствии с пунктом 1 Правил, за исключением использования социальной выплаты для погашения основной суммы долга и уплаты процентов по жилищным кредитам, в том числе ипотечным, или жилищным займам на приобретение жилого помещения или строительство жилого дома, за исключением иных процентов, штрафов, комиссий и пеней за просрочку исполнения обязательств по этим кредитам или займам, молодая семья подает в орган местного самоуправления по месту постоянного жительства следующие документы</p> <p>1) заявление о признании органом местного самоуправления молодой семьи, нуждающейся в улучшении жилищных условий для возможности участия в реализации федеральной подпрограммы и Подпрограммы по форме (приложение №1) в двух экземплярах (один экземпляр возвращается заявителю с указанием даты принятия заявления и приложенных к нему документов) либо в электронной форме, подписанное в соответствии с требованиями Федерального закона от 06.04.2011 № 63-ФЗ «Об электронной подписи», при обращении посредством Регионального портала;</p> <p>2) копии документов, удостоверяющие личность каждого члена семьи;</p> <p>3) копия свидетельства о браке (на неполную</p>	

Наименование требования к стандарту предоставления муниципальной услуги	Содержание требований к стандарту	Нормативный акт, устанавливающий услугу или требование
	<p>семью не распространяется);</p> <p>4) заявление на включение в список молодых семей - претендентов на получение социальных выплат в планируемом году по форме (приложение №2) в двух экземплярах с приложением документов, необходимых для подтверждения нуждаемости в улучшении жилищных условий и платежеспособности (один экземпляр заявления возвращается заявителю с указанием даты принятия заявления и приложенных к нему документов);</p> <p>5) письменное согласие совершеннолетних членов молодой семьи на обработку органами местного самоуправления, органами исполнительной власти Республики Татарстан, территориальными органами федеральных органов исполнительной власти персональных данных о членах молодой семьи в соответствии со статьей 9 Федерального закона «О персональных данных»;</p> <p>6) документ, подтверждающий признание молодой семьи, нуждающейся в улучшении жилищных условий в соответствии с пунктом 6 Правил;</p> <p>7) документ, подтверждающий наличие у семьи доходов, позволяющих получить кредит, либо иных денежных средств, достаточных для оплаты расчетной (средней) стоимости жилья в части, превышающей</p>	<p>п.16 Правил</p>

Наименование требования к стандарту предоставления муниципальной услуги	Содержание требований к стандарту	Нормативный акт, устанавливающий услугу или требование
	<p>размер предоставляемой социальной выплаты.</p> <p>Для участия в Подпрограмме в целях использования социальной выплаты для погашения основной суммы долга и уплаты процентов по жилищным кредитам, в том числе ипотечным, или жилищным займам на приобретение жилого помещения или строительство жилого дома, за исключением иных процентов, штрафов, комиссий и пеней за просрочку исполнения обязательств по этим кредитам или займам заявитель представляет:</p> <ol style="list-style-type: none"> 1) копии документов, удостоверяющие личность каждого члена семьи; 2) копия свидетельства о браке (на неполную семью не распространяется); 3) заявление на включение в список молодых семей - претендентов на получение социальных выплат в планируемом году по форме (приложение №2) в двух экземплярах с приложением документов, необходимых для подтверждения нуждаемости в улучшении жилищных условий и платежеспособности (один экземпляр заявления возвращается заявителю с указанием даты принятия заявления и приложенных к нему документов); 4) документ, подтверждающий признание молодой семьи, нуждающейся в улучшении 	

Наименование требования к стандарту предоставления муниципальной услуги	Содержание требований к стандарту	Нормативный акт, устанавливающий услугу или требование
	<p>жилищных условий в соответствии с пунктом 6 Правил;</p> <p>5) копия свидетельства о государственной регистрации права собственности на жилое помещение, приобретенное (построенное) с использованием средств ипотечного жилищного кредита (займа) или выписка из Единого государственного реестра недвижимости (при незавершенном строительстве жилого дома представляются документы на строительство, утвержденные государственным заказчиком Подпрограммы);</p> <p>6) копия кредитного договора (договор займа);</p> <p>7) документ, подтверждающий, что молодая семья была признана нуждающейся в жилом помещении в соответствии с пунктом 6 Правил на момент заключения кредитного договора (договора займа);</p> <p>8) справка кредитора (заимодавца) о сумме остатка основного долга и сумме задолженности по выплате процентов за пользование ипотечным жилищным кредитом (займом).</p> <p>Бланк заявления для получения муниципальной услуги заявитель может получить при личном обращении в Исполкоме. Электронная форма бланка размещена на официальном сайте Исполкома.</p> <p>Заявление и прилагаемые документы могут быть</p>	

Наименование требования к стандарту предоставления муниципальной услуги	Содержание требований к стандарту	Нормативный акт, устанавливающий услугу или требование
	<p>представлены (направлены) заявителем на бумажных носителях одним из следующих способов:</p> <p>лично (лицом, действующим от имени заявителя, на основании доверенности);</p> <p>почтовым отправлением.</p> <p>Заявление и документы также могут быть представлены (направлены) заявителем в виде электронного документа, подписанного усиленной квалифицированной электронной подписью</p>	
<p>2.6. Исчерпывающий перечень документов, необходимых в соответствии с нормативными правовыми актами для предоставления муниципальной услуги, которые находятся в распоряжении государственных органов, органов местного самоуправления и иных организаций и которые заявитель вправе представить, а также способы их получения заявителями, в том числе в электронной форме, порядок их представления; государственный орган, орган местного самоуправления либо</p>	<p>Получаются в рамках межведомственного взаимодействия:</p> <p>Документ, подтверждающий признание молодой семьи, нуждающейся в улучшении жилищных условий (его копия), запрашивается органом местного самоуправления в соответствии с законодательством, если молодая семья не представила указанный документ по собственной инициативе.</p> <p>Способы получения и порядок представления документов, которые заявитель вправе представить, определены пунктом 2.5 настоящего Регламента.</p> <p>Запрещается требовать от заявителя вышеперечисленные документы, находящиеся в распоряжении государственных органов, органов местного самоуправления и иных организаций.</p> <p>Непредставление заявителем документов, содержащих вышеуказанные сведения, не является</p>	

Наименование требования к стандарту предоставления муниципальной услуги	Содержание требований к стандарту	Нормативный акт, устанавливающий услугу или требование
организация, в распоряжении которых находятся данные документы	основанием для отказа заявителю в предоставлении услуги	
2.7. Исчерпывающий перечень оснований для отказа в приеме документов, необходимых для предоставления муниципальной услуги	<p>Основания для отказа в приеме документов:</p> <p>1) Подача документов ненадлежащим лицом;</p> <p>2) Несоответствие представленных документов перечню документов и требованиям, указанным в пункте 2.5 настоящего Регламента;</p> <p>3) В заявлении и прилагаемых к заявлению документах имеются неоговоренные исправления, серьезные повреждения, не позволяющие однозначно истолковать их содержание;</p> <p>4) Представление документов в ненадлежащий орган</p>	
2.8. Исчерпывающий перечень оснований для предоставления или отказа в предоставлении муниципальной услуги	<p>Основания для приостановления предоставления услуги не предусмотрены.</p> <p>Основания для отказа:</p> <p>а) несоответствие молодой семьи требованиям, указанным в пункте 5 Правил, в том числе при превышении 35-летнего возраста одного или каждого из супругов либо одного родителя в неполной семье;</p> <p>б) непредставление или представление не в полном объеме документов, указанных в пунктах 15 и 16 Правил;</p> <p>в) недостоверность сведений, содержащихся в представленных документах;</p>	п. 19 Правил

Наименование требования к стандарту предоставления муниципальной услуги	Содержание требований к стандарту	Нормативный акт, устанавливающий услугу или требование
	г) ранее реализованное право на улучшение жилищных условий с использованием социальной выплаты или иной формы государственной поддержки за счет средств федерального бюджета, за исключением средств (части средств) материнского (семейного) капитала	
2.9. Порядок, размер и основания взимания государственной пошлины или иной платы, взимаемой за предоставление муниципальной услуги	Муниципальная услуга предоставляется на безвозмездной основе	
2.10. Перечень услуг, которые являются необходимыми для предоставления муниципальной услуги, в том числе сведения о документе (документах), выдаваемом (выдаваемых) организациями, участвующими в предоставлении муниципальных услуг	Предоставление необходимых и обязательных услуг не требуется.	
2.11. Порядок, размер и основания взимания платы за предоставление услуг, которые являются необходимыми и обязательными для предоставления муниципальной	Предоставление необходимых и обязательных услуг не требуется.	

Наименование требования к стандарту предоставления муниципальной услуги	Содержание требований к стандарту	Нормативный акт, устанавливающий услугу или требование
услуги, включая информацию о методике расчета размера такой платы		
2.12. Максимальный срок ожидания в очереди при подаче запроса о предоставлении муниципальной услуги, услуги, предоставляемой организацией, участвующей в предоставлении муниципальной услуги, и при получении результата предоставления таких услуг	<p>Подача заявления на получение муниципальной услуги при наличии очереди - не более 15 минут.</p> <p>При получении результата предоставления муниципальной услуги максимальный срок ожидания в очереди не должен превышать 15 минут</p>	
2.13. Срок и порядок регистрации запроса заявителя о предоставлении муниципальной услуги и услуги, предоставляемой организацией, участвующей в предоставлении муниципальной услуги, в том числе в электронной форме	<p>В течение одного дня с момента поступления заявления.</p> <p>Запрос, поступивший в электронной форме, в выходной (праздничный) день регистрируется на следующий за выходным (праздничным) рабочий день</p>	
2.14. Требования к помещениям, в которых предоставляется муниципальная услуга, к залу ожидания, местам для заполнения запросов о предоставлении муниципальной	<p>Предоставление муниципальной услуги осуществляется в зданиях и помещениях, оборудованных противопожарной системой и системой пожаротушения, необходимой мебелью для оформления документов, информационными стендами.</p>	

Наименование требования к стандарту предоставления муниципальной услуги	Содержание требований к стандарту	Нормативный акт, устанавливающий услугу или требование
<p>услуги, информационным стендам с образцами их заполнения и перечнем документов, необходимых для предоставления каждой муниципальной услуги, размещению и оформлению визуальной, текстовой и мультимедийной информации о порядке предоставления такой услуги, в том числе к обеспечению доступности для инвалидов указанных объектов в соответствии с федеральным законодательством и законодательством Республики Татарстан о социальной защите инвалидов</p>	<p>Обеспечивается беспрепятственный доступ инвалидов к месту предоставления муниципальной услуги (удобный вход-выход в помещения и перемещение в их пределах).</p> <p>Визуальная, текстовая и мультимедийная информация о порядке предоставления муниципальной услуги размещается в удобных для заявителей местах, в том числе с учетом ограниченных возможностей инвалидов</p>	
<p>2.15. Показатели доступности и качества муниципальной услуги, в том числе количество взаимодействий заявителя с должностными лицами при предоставлении муниципальной услуги и их продолжительность, возможность получения</p>	<p>Показателями доступности предоставления муниципальной услуги являются:</p> <ul style="list-style-type: none"> расположенность помещения в зоне доступности общественного транспорта; наличие необходимого количества специалистов, а также помещений, в которых осуществляется прием документов от заявителей; наличие исчерпывающей информации о способах, 	

Наименование требования к стандарту предоставления муниципальной услуги	Содержание требований к стандарту	Нормативный акт, устанавливающий услугу или требование
<p>муниципальной услуги в том числе с использованием информационно-коммуникационных технологий, возможность либо невозможность получения муниципальной услуги в многофункциональном центре предоставления государственных и муниципальных услуг, в удаленных рабочих местах многофункционального центра предоставления государственных и муниципальных услуг (в том числе в полном объеме), в любом территориальном подразделении органа исполнительно-распорядительного органа местного самоуправления, по выбору заявителя (экстерриториальный принцип), посредством запроса о предоставлении нескольких государственных и (или) муниципальных услуг в многофункциональных центрах предоставления государственных</p>	<p>порядке и сроках предоставления муниципальной услуги на информационных стендах, информационных ресурсах в сети «Интернет», на Едином портале государственных и муниципальных услуг;</p> <p>оказание помощи инвалидам в преодолении барьеров, мешающих получению ими услуг наравне с другими лицами.</p> <p>Качество предоставления муниципальной услуги характеризуется отсутствием:</p> <p>очередей при приеме документов и выдаче заявителям результатов муниципальной услуги;</p> <p>нарушений сроков предоставления муниципальной услуги;</p> <p>жалоб на действия (бездействие) муниципальных служащих, предоставляющих муниципальную услугу;</p> <p>жалоб на некорректное, невнимательное отношение муниципальных служащих, оказывающих муниципальную услугу, к заявителям.</p> <p>При подаче запроса о предоставлении муниципальной услуги и при получении результата муниципальной услуги, предполагается однократное взаимодействие должностного лица, предоставляющего муниципальную услугу, и заявителя. Продолжительность взаимодействия определяется регламентом.</p> <p>При подаче запроса о предоставлении</p>	

Наименование требования к стандарту предоставления муниципальной услуги	Содержание требований к стандарту	Нормативный акт, устанавливающий услугу или требование
<p>и муниципальных услуг, предусмотренного статьей 15.1 Федерального закона (комплексный запрос)</p>	<p>муниципальной услуги и при получении результата муниципальной услуги, предполагается однократное взаимодействие должностного лица, предоставляющего муниципальную услугу, и заявителя. Продолжительность взаимодействия определяется регламентом.</p> <p>Информация о ходе предоставления муниципальной услуги может быть получена заявителем на сайте, на Едином портале государственных и муниципальных услуг, в МФЦ</p> <p>Предоставление муниципальной услуги через многофункциональный центр предоставления государственных и муниципальных услуг (далее – МФЦ), удаленные рабочие места МФЦ не осуществляется.</p> <p>Муниципальная услуга по экстерриториальному принципу и в составе комплексного запроса не предоставляется</p>	
<p>2.16. Иные требования, в том числе учитывающие особенности предоставления муниципальной услуги по экстерриториальному принципу (в случае, если муниципальная услуга предоставляется по экстерриториальному принципу)</p>	<p>Консультацию о порядке получения муниципальной услуги в электронной форме можно получить через Интернет-приемную или через Портал государственных и муниципальных услуг Республики Татарстан.</p> <p>При предоставлении муниципальной услуги в электронном виде заявитель вправе:</p> <p>а) получить информацию о порядке и сроках</p>	

Наименование требования к стандарту предоставления муниципальной услуги	Содержание требований к стандарту	Нормативный акт, устанавливающий услугу или требование
и особенности предоставления муниципальной услуги в электронной форме	<p>предоставления муниципальной услуги, размещенную на Едином портале или на Региональном портале;</p> <p>б) подать заявление о предоставлении муниципальной услуги в форме электронного документа с использованием «Личного кабинета» Регионального портала посредством заполнения электронной формы заявления.</p> <p>При направлении документов, необходимых для предоставления муниципальной услуги с использованием «Личного кабинета» Регионального портала, используется усиленная квалифицированная электронная подпись. Заявитель вправе использовать простую электронную подпись в случаях, предусмотренных постановлением Правительства Российской Федерации от 25.06.2012 № 634;</p> <p>в) получить сведения о ходе выполнения заявлений о предоставлении муниципальной услуги, поданных в электронной форме;</p> <p>г) осуществить оценку качества предоставления муниципальной услуги посредством Регионального портала;</p> <p>д) получить результат предоставления муниципальной услуги в форме электронного документа;</p> <p>е) подать жалобу на решение и действие (бездействие) Отдела, а также его должностных лиц,</p>	

Наименование требования к стандарту предоставления муниципальной услуги	Содержание требований к стандарту	Нормативный акт, устанавливающий услугу или требование
	<p>муниципальных служащих посредством официального сайта муниципального района, Регионального портала, портала федеральной государственной информационной системы, обеспечивающей процесс досудебного (внесудебного) обжалования решений и действий (бездействия), совершенных при предоставлении государственных и муниципальных услуг органами, предоставляющими государственные и муниципальные услуги, их должностными лицами, государственными и муниципальными служащими.)</p>	

3. Состав, последовательность и сроки выполнения административных процедур, требования к порядку их выполнения, в том числе особенности выполнения административных процедур в электронной форме, а также особенности выполнения административных процедур в многофункциональных центрах, в удаленных рабочих местах многофункционального центра предоставления государственных и муниципальных услуг

3.1. Описание последовательности действий при предоставлении муниципальной услуги

3.1.1. Предоставление муниципальной услуги включает в себя следующие процедуры:

- 1) консультирование заявителя;
- 2) принятие и регистрация заявления;
- 3) формирование и направление межведомственных запросов в органы, участвующие в предоставлении муниципальной услуги;
- 4) проверка достоверности сведений;
- 5) подготовка результата муниципальной услуги;
- 6) выдача заявителю результата муниципальной услуги.

3.2. Оказание консультаций заявителю

3.2.1. Заявитель вправе обратиться в МКУ «УДМСиТ» лично, по телефону и (или) электронной почте для получения консультаций о порядке получения муниципальной услуги.

Специалист МКУ «УДМСиТ» консультирует заявителя, в том числе по составу, форме представляемой документации и другим вопросам для получения муниципальной услуги и при необходимости оказывает помощь в заполнении бланка заявления.

Процедуры, устанавливаемые настоящим пунктом, осуществляются в день обращения заявителя.

Результат процедур: консультации по составу, форме представляемой документации и другим вопросам получения разрешения.

3.3. Принятие и регистрация заявления

3.3.1. Заявитель лично, через доверенное лицо или через МФЦ, удаленное рабочее место МФЦ подает письменное либо в электронной форме заявление о предоставлении муниципальной услуги и представляет документы в соответствии с пунктом 2.5 настоящего Регламента в МКУ «УДМСиТ».

При поступлении заявления в электронной форме должностное лицо МКУ «УДМСиТ», ответственное за прием заявлений:

а) обеспечивает регистрацию заявления в системе электронного документооборота, при этом заявлению присваиваются статусы «Принято ведомством» или «В обработке», что отражается в «Личном кабинете» Регионального портала;

б) проверяет соблюдение условий действительности электронной подписи, посредством обращения к Единому portalу (в случае, если

заявителем представлены электронные образы документов, подписанные усиленной квалифицированной электронной подписью).

В случае если в результате проверки усиленной квалифицированной электронной подписи не выявлено несоблюдение условий ее действительности, должностное лицо МКУ «УДМСиТ» направляет заявителю указанным в заявлении способом не позднее рабочего дня, следующего за днем поступления заявления в МКУ «УДМСиТ», уведомление о поступлении заявления, содержащее входящий регистрационный номер заявления, дату получения заявления, перечень наименований файлов, представленных к нему документов, дату получения результата муниципальной услуги.

В случае если в результате проверки усиленной квалифицированной электронной подписи выявлено несоблюдение условий ее действительности, должностное лицо МКУ «УДМСиТ»:

принимает решение об отказе в приеме документов, поступивших в электронной форме;

направляет заявителю уведомление о принятом решении в электронной форме с указанием пунктов статьи 11 Федерального закона от 06.04.2011 № 63-ФЗ «Об электронной подписи», которые послужили основанием для его принятия. Такое уведомление подписывается усиленной квалифицированной электронной подписью должностного лица МКУ «УДМСиТ», регистрируется в системе электронного документооборота и направляется способами, указанными в пункте 9 Правил использования усиленной квалифицированной электронной подписи при обращении за получением государственных и муниципальных услуг, утвержденных постановлением Правительства Российской Федерации от 25.08.2012 № 852.

3.3.2. Специалист МКУ «УДМСиТ», ведущий прием заявлений, осуществляет:

установление личности заявителя;

проверку полномочий заявителя (в случае действия по доверенности);

проверку наличия документов, предусмотренных пунктом 2.5 настоящего Регламента;

проверку соответствия представленных документов установленным требованиям (надлежащее оформление копий документов, отсутствие в документах подчисток, приписок, зачеркнутых слов и иных не оговоренных исправлений).

В случае отсутствия замечаний специалист МКУ «УДМСиТ» осуществляет:

прием и регистрацию заявления в специальном журнале;

вручение заявителю копии описи представленных документов с отметкой о дате приема документов, присвоенном входящем номере, дате и времени исполнения муниципальной услуги;

направление заявления на рассмотрение руководителю Исполкома.

В случае наличия оснований для отказа в приеме документов, специалист МКУ «УДМСиТ», ведущий прием документов, уведомляет заявителя о наличии

препятствий для регистрации заявления и возвращает ему документы с письменным объяснением содержания выявленных оснований для отказа в приеме документов.

Процедуры, устанавливаемые настоящим пунктом, осуществляются:

прием заявления и документов в течение 15 минут;

регистрация заявления в течение одного дня с момента поступления заявления.

Результат процедур: принятое и зарегистрированное заявление, направленное на рассмотрение руководителю Исполкома или возвращенные заявителю документы.

3.3.3. Руководитель Исполкома рассматривает заявление, определяет исполнителя и направляет заявление в МКУ «УДМСиТ».

Процедура, устанавливаемая настоящим пунктом, осуществляется в течение одного дня с момента регистрации заявления.

Результат процедуры: направленное исполнителю заявление.

3.4. Формирование и направление межведомственных запросов в органы, участвующие в предоставлении муниципальной услуги

3.4.1. Специалист МКУ «УДМСиТ» направляет в электронной форме посредством системы межведомственного электронного взаимодействия запрос о предоставлении:

Документ, подтверждающий признание молодой семьи, нуждающейся в улучшении жилищных условий (его копия).

Процедуры, устанавливаемые настоящим пунктом, осуществляются в течение одного рабочего дня с момента поступления заявления о предоставлении муниципальной услуги.

Результат процедуры: направленный запрос.

3.4.2. Специалисты поставщиков данных на основании запроса, поступившего через систему межведомственного электронного взаимодействия, предоставляют запрашиваемые документы (информацию) или направляют уведомления об отсутствии документа и (или) информации, необходимых для предоставления муниципальной услуги (далее – уведомление об отказе).

Процедуры, устанавливаемые настоящим подпунктом, осуществляются в течение пяти дней со дня поступления межведомственного запроса в орган или организацию, предоставляющие документ и информацию, если иные сроки подготовки и направления ответа на межведомственный запрос не установлены федеральными законами, правовыми актами Правительства Российской Федерации и принятыми в соответствии с федеральными законами нормативными правовыми актами Республики Татарстан.

Результат процедур: документы (сведения) либо уведомление об отказе, направленные в МКУ «УДМСиТ».

3.5. Проверка достоверности сведений.

3.5.1. Специалист МКУ «УДМСиТ» осуществляет:

проверку достоверности сведений, содержащихся в представленных документах;

оформление учетного дела (комплектация всех документов в отдельную папку);

проверку наличия оснований для отказа в предоставлении муниципальной услуги, предусмотренных пунктом 2.9 настоящего Регламента. В случае наличия оснований для отказа в предоставлении муниципальной услуги специалист МКУ «УДМСиТ» подготавливает заключение об отказе в предоставлении муниципальной услуги. Заключение прикладывается к учетному делу;

Процедуры, устанавливаемые настоящим пунктом, осуществляются в течение одного дня с момента поступления ответов на запросы.

Результат процедур: оформление учетного дела.

3.6. Подготовка результата муниципальной услуги

3.6.1. Специалист МКУ «УДМСиТ» на учетные дела включает заявителя в списки очередников на получение субсидии или готовит письмо об отказе в предоставлении муниципальной услуги.

Результат процедуры: направленный на утверждение проект документа.

3.6.2. Руководитель Исполкома утверждает списки или подписывает письмо об отказе и направляет в МКУ «УДМСиТ».

Процедуры, устанавливаемые подпунктами 3.6.1, 3.6.2, осуществляется в течение одного дня с момента окончания предыдущей процедуры.

Результат процедуры: утвержденный документ.

3.6.3. Специалист МКУ «УДМСиТ» получив утвержденный список, направляет данные заявителя в Республиканский исполнительный орган, уполномоченный на выдачу сертификата. В случае если в предоставлении муниципальной услуги отказано, направляет подписанное письмо заявителю почтовым отправлением.

Процедура, устанавливаемая настоящим пунктом, осуществляется в течение одного дня с момента окончания предыдущей процедуры.

Результат процедур: направленные данные заявителя или письмо об отказе.

3.7. Выдача заявителю результата муниципальной услуги.

3.7.1. Специалист МКУ «УДМСиТ» на основании поступивших сведений оформляет свидетельство на получение субсидии в порядке очередности, определенной списком молодых семей - претендентов на получение субсидии.

Процедура, устанавливаемая настоящим пунктом, осуществляется в течение десяти дней после поступления средств из бюджета Республики Татарстан, предназначенных для предоставления субсидий.

Результат процедуры: выдача свидетельства на получение субсидии.

3.7.2. При возникновении у молодой семьи обстоятельств, потребовавших замены выданного свидетельства, молодая семья представляет в орган, выдавший свидетельство, заявление о его замене с указанием обстоятельств,

потребовавших такой замены, и приложением документов, подтверждающих эти обстоятельства.

Процедуры, устанавливаемые настоящим пунктом, осуществляются в соответствии с пунктами 3.1. – 3.6. настоящего административного регламента.

Результат процедур: выдача нового свидетельства.

3.8. Исправление технических ошибок.

3.8.1. В случае обнаружения технической ошибки в документе, являющемся результатом муниципальной услуги, заявитель представляет в МКУ «УДМСиТ»:

заявление об исправлении технической ошибки (приложение №4);

документ, выданный заявителю как результат муниципальной услуги, в котором содержится техническая ошибка;

документы, имеющие юридическую силу, свидетельствующие о наличии технической ошибки.

Заявление об исправлении технической ошибки в сведениях, указанных в документе, являющемся результатом муниципальной услуги, подается заявителем (уполномоченным представителем) лично, либо почтовым отправлением (в том числе с использованием электронной почты), либо через единый портал государственных и муниципальных услуг или многофункциональный центр предоставления государственных и муниципальных услуг.

3.8.2. Специалист, ответственный за прием документов, осуществляет прием заявления об исправлении технической ошибки, регистрирует заявление с приложенными документами и передает их в МКУ «УДМСиТ».

Процедура, устанавливаемая настоящим пунктом, осуществляется в течение одного дня с момента регистрации заявления.

Результат процедуры: принятое и зарегистрированное заявление, направленное на рассмотрение специалисту МКУ «УДМСиТ».

3.8.3. Специалист МКУ «УДМСиТ» рассматривает документы и в целях внесения исправлений в документ, являющийся результатом услуги, осуществляет процедуры, предусмотренные пунктом 3.6 настоящего Регламента, и выдает исправленный документ заявителю (уполномоченному представителю) лично под роспись с изъятием у заявителя (уполномоченного представителя) оригинала документа, в котором содержится техническая ошибка, или направляет в адрес заявителя почтовым отправлением (посредством электронной почты) письмо о возможности получения документа при предоставлении в МКУ «УДМСиТ» оригинала документа, в котором содержится техническая ошибка.

Процедура, устанавливаемая настоящим пунктом, осуществляется в течение трех дней после обнаружения технической ошибки или получения от любого заинтересованного лица заявления о допущенной ошибке.

Результат процедуры: выданный (направленный) заявителю документ.

4. Порядок и формы контроля за предоставлением муниципальной услуги

4.1. Контроль за полнотой и качеством предоставления муниципальной услуги включает в себя выявление и устранение нарушений прав заявителей, проведение проверок соблюдения процедур предоставления муниципальной услуги, подготовку решений на действия (бездействие) должностных лиц органа местного самоуправления.

Формами контроля за соблюдением исполнения административных процедур являются:

1) проверка и согласование проектов документов по предоставлению муниципальной услуги. Результатом проверки является визирование проектов;

2) проводимые в установленном порядке проверки ведения делопроизводства;

3) проведение в установленном порядке контрольных проверок соблюдения процедур предоставления муниципальной услуги.

Контрольные проверки могут быть плановыми (осуществляться на основании полугодовых или годовых планов работы органа местного самоуправления) и внеплановыми. При проведении проверок могут рассматриваться все вопросы, связанные с предоставлением муниципальной услуги (комплексные проверки), или по конкретному обращению заявителя.

В целях осуществления контроля за совершением действий при предоставлении муниципальной услуги и принятии решений руководителю Исполкома представляются справки о результатах предоставления муниципальной услуги.

4.2. Текущий контроль за соблюдением последовательности действий, определенных административными процедурами по предоставлению муниципальной услуги, осуществляется заместителем руководителя Исполкома по инфраструктурному развитию, ответственным за организацию работы по предоставлению муниципальной услуги, а также специалистами отдела инфраструктурного развития.

4.3. Перечень должностных лиц, осуществляющих текущий контроль, устанавливается положениями о структурных подразделениях органа местного самоуправления и должностными регламентами.

По результатам проведенных проверок в случае выявления нарушений прав заявителей виновные лица привлекаются к ответственности в соответствии с законодательством Российской Федерации.

4.4. Руководитель органа местного самоуправления несет ответственность за несвоевременное рассмотрение обращений заявителей.

Руководитель (заместитель руководителя) структурного подразделения органа местного самоуправления несет ответственность за несвоевременное и (или) ненадлежащее выполнение административных действий, указанных в разделе 3 настоящего Регламента.

Должностные лица и иные муниципальные служащие за решения и действия (бездействие), принимаемые (осуществляемые) в ходе предоставления

муниципальной услуги, несут ответственность в установленном Законом порядке.

4.5. Контроль за предоставлением муниципальной услуги со стороны граждан, их объединений и организаций, осуществляется посредством открытости деятельности при предоставлении муниципальной услуги, получения полной, актуальной и достоверной информации о порядке предоставления муниципальной услуги и возможности досудебного рассмотрения обращений (жалоб) в процессе предоставления муниципальной услуги.

5. Досудебный (внесудебный) порядок обжалования решений и действий (бездействия) органов, предоставляющих муниципальную услугу, а также их должностных лиц, муниципальных служащих

5.1. Получатели муниципальной услуги имеют право на обжалование в досудебном порядке действий (бездействия) сотрудников Исполкома, участвующих в предоставлении муниципальной услуги, в Исполком или в Совет муниципального образования.

Заявитель может обратиться с жалобой в том числе в следующих случаях:

1) нарушение срока регистрации запроса о предоставлении государственной услуги, запроса, указанного в [статье 15_1 Федерального закона](#) от 27.07.2010 №210-ФЗ «Об организации предоставления государственных и муниципальных услуг»;

2) нарушение срока предоставления государственной услуги. В указанном случае досудебное (внесудебное) обжалование заявителем решений и действий (бездействия) многофункционального центра, работника многофункционального центра возможно в случае, если на многофункциональный центр, решения и действия (бездействие) которого обжалуются, возложена функция по предоставлению соответствующей государственной услуги в полном объеме в порядке, определенном [частью 1_3 статьи 16](#) [статье 15_1 Федерального закона](#) №210-ФЗ»;

3) требование у заявителя документов или информации либо осуществления действий, представление или осуществление которых не предусмотрено нормативными правовыми актами Российской Федерации, нормативными правовыми актами Республики Татарстан, муниципальными правовыми актами для предоставления государственной услуги;

4) отказ в приеме документов, предоставление которых предусмотрено нормативными правовыми актами Российской Федерации, нормативными правовыми актами Республики Татарстан, муниципальными правовыми актами для предоставления государственной или муниципальной услуги, у заявителя;

5) отказ в предоставлении государственной или муниципальной услуги, если основания отказа не предусмотрены федеральными законами и принятыми

в соответствии с ними иными нормативными правовыми актами Российской Федерации, законами и иными нормативными правовыми актами субъектов Российской Федерации, муниципальными правовыми актами. В указанном случае досудебное (внесудебное) обжалование заявителем решений и действий (бездействия) многофункционального центра, работника многофункционального центра возможно в случае, если на многофункциональный центр, решения и действия (бездействие) которого обжалуются, возложена функция по предоставлению соответствующих государственных или муниципальных услуг в полном объеме в порядке, определенном [частью 1_3 статьи 16 статье 15_1 Федерального закона №210-ФЗ](#)»;

б) затребование с заявителя при предоставлении государственной или муниципальной услуги платы, не предусмотренной нормативными правовыми актами Российской Федерации, нормативными правовыми актами Республики Татарстан, муниципальными правовыми актами;

7) отказ органа, предоставляющего государственную услугу, должностного лица органа, предоставляющего государственную услугу, многофункционального центра, работника многофункционального центра, организаций, предусмотренных [частью 1_1 статьи 16 статье 15_1 Федерального закона №210-ФЗ](#), или их работников в исправлении допущенных ими опечаток и ошибок в выданных в результате предоставления государственной услуги документах либо нарушение установленного срока таких исправлений. В указанном случае досудебное (внесудебное) обжалование заявителем решений и действий (бездействия) многофункционального центра, работника многофункционального центра возможно в случае, если на многофункциональный центр, решения и действия (бездействие) которого обжалуются, возложена функция по предоставлению соответствующих государственных или муниципальных услуг в полном объеме в порядке, определенном [частью 1_3 статьи 16 статье 15_1 Федерального закона №210-ФЗ](#)»;

8) нарушение срока или порядка выдачи документов по результатам предоставления государственной или муниципальной услуги;

9) приостановление предоставления государственной услуги, если основания приостановления не предусмотрены федеральными законами и принятыми в соответствии с ними иными нормативными правовыми актами Российской Федерации, законами и иными нормативными правовыми актами Республики Татарстан, муниципальными правовыми актами. В указанном случае досудебное (внесудебное) обжалование заявителем решений и действий (бездействия) многофункционального центра, работника многофункционального центра возможно в случае, если на многофункциональный центр, решения и действия (бездействие) которого обжалуются, возложена функция по предоставлению соответствующих государственных или муниципальных услуг в полном объеме в порядке, определенном [статье 15_1 Федерального закона №210-ФЗ](#);

10) требование у заявителя при предоставлении государственной услуги документов или информации, отсутствие и (или) недостоверность которых не указывались при первоначальном отказе в приеме документов, необходимых для предоставления государственной услуги, либо в предоставлении государственной или муниципальной услуги, за исключением случаев, предусмотренных [пунктом 4 части 1 статьи 7 статьи 15_1 Федерального закона №210-ФЗ](#). В указанном случае досудебное (внесудебное) обжалование заявителем решений и действий (бездействия) многофункционального центра, работника многофункционального центра возможно в случае, если на многофункциональный центр, решения и действия (бездействие) которого обжалуются, возложена функция по предоставлению соответствующих государственных или муниципальных услуг в полном объеме в порядке, определенном.

5.2. Жалоба на решения и действия (бездействие) органа, предоставляющего муниципальную услугу, должностного лица органа, предоставляющего муниципальную услугу, муниципального служащего, руководителя органа, предоставляющего муниципальную услугу, подается в письменной форме на бумажном носителе или в электронной форме.

Жалоба может быть направлена по почте, через МФЦ, с использованием информационно-телекоммуникационной сети "Интернет", официального сайта Лениногорского муниципального района (<http://www.Leninogorsk.tatarstan.ru>), Единого портала государственных и муниципальных услуг Республики Татарстан (<http://uslugi.tatar.ru/>), Единого портала государственных и муниципальных услуг (функций) (<http://www.gosuslugi.ru/>), а также может быть принята при личном приеме заявителя.

5.3. Жалоба, поступившая в орган, предоставляющий муниципальную услугу, либо вышестоящий орган (при его наличии), подлежит рассмотрению в течение пятнадцати рабочих дней со дня ее регистрации, а в случае обжалования отказа органа, предоставляющего муниципальную услугу, в приеме документов у заявителя либо в исправлении допущенных опечаток и ошибок или в случае обжалования нарушения установленного срока таких исправлений - в течение пяти рабочих дней со дня ее регистрации.

5.4. Жалоба должна содержать следующую информацию:

1) наименование органа, предоставляющего услугу, должностного лица органа, предоставляющего услугу, или муниципального служащего, решения и действия (бездействие) которых обжалуются;

2) фамилию, имя, отчество (последнее - при наличии), сведения о месте жительства заявителя - физического лица либо наименование, сведения о месте нахождения заявителя - юридического лица, а также номер (номера) контактного телефона, адрес (адреса) электронной почты (при наличии) и почтовый адрес, по которым должен быть направлен ответ заявителю;

3) сведения об обжалуемых решениях и действиях (бездействии) органа, предоставляющего муниципальную услугу, должностного лица органа, предоставляющего муниципальную услугу, или муниципального служащего;

4) доводы, на основании которых заявитель не согласен с решением и действием (бездействием) органа, предоставляющего услугу, должностного лица органа, предоставляющего услугу, или муниципального служащего.

5.5. К жалобе могут быть приложены копии документов, подтверждающих изложенные в жалобе обстоятельства. В таком случае в жалобе приводится перечень прилагаемых к ней документов.

5.6. По результатам рассмотрения жалобы руководитель Исполкома (глава муниципального района) принимает одно из следующих решений:

1) жалоба удовлетворяется, в том числе в форме отмены принятого решения, исправления допущенных опечаток и ошибок в выданных в результате предоставления услуги документах, возврата заявителю денежных средств, взимание которых не предусмотрено нормативными правовыми актами Российской Федерации, нормативными правовыми актами Республики Татарстан, муниципальными правовыми актами;

2) в удовлетворении жалобы отказывается.

Не позднее дня, следующего за днем принятия решения, указанного в настоящем пункте, заявителю в письменной форме и по желанию заявителя в электронной форме направляется мотивированный ответ о результатах рассмотрения жалобы.

5.7. В случае признания жалобы подлежащей удовлетворению в ответе заявителю, указанном в [части 8 статьи 16](#) Федерального закона №210-ФЗ, дается информация о действиях, осуществляемых органом, предоставляющим государственную услугу, многофункциональным центром либо организацией, предусмотренной [частью 1_1 статьи 16](#) [статье 15_1](#) Федерального закона №210-ФЗ, в целях незамедлительного устранения выявленных нарушений при оказании государственной или муниципальной услуги, а также приносятся извинения за доставленные неудобства и указывается информация о дальнейших действиях, которые необходимо совершить заявителю в целях получения государственной услуги.

5.8. В случае признания жалобы не подлежащей удовлетворению в ответе заявителю, даются аргументированные разъяснения о причинах принятого решения, а также информация о порядке обжалования принятого решения.

5.9. В случае установления в ходе или по результатам рассмотрения жалобы признаков состава административного правонарушения или преступления должностное лицо, работник, наделенные полномочиями по рассмотрению жалоб, незамедлительно направляют имеющиеся материалы в органы прокуратуры.

6. Особенности выполнения административных процедур (действий) в многофункциональных центрах предоставления государственных и муниципальных услуг

6.1. Описание последовательности действий при предоставлении муниципальной услуги включает в себя следующие процедуры:

- 1) информирование заявителя о порядке предоставления муниципальной услуги;
- 2) принятие и регистрация заявления и документов, необходимых для предоставления муниципальной услуги;
- 3) формирование и направление межведомственных запросов в органы, участвующие в предоставлении муниципальной услуги, в том числе по комплексному межведомственному запросу;
- 4) проверка действительности усиленной квалифицированной цифровой электронной подписи заявителя, использованной при подаче заявления о предоставлении муниципальной услуги;
- 5) направление заявления с документами в Исполком;
- 6) выдача заявителю результата муниципальной услуги.

6.2. Информирование заявителя о порядке предоставления муниципальной услуги

Заявитель вправе обратиться в МФЦ лично, по телефону и (или) электронной почте для получения консультаций о порядке получения муниципальной услуги.

Специалист МФЦ информирует заявителя, в том числе по составу, форме представляемой документации и другим вопросам для получения муниципальной услуги и при необходимости оказывает помощь в заполнении бланка заявления.

Заявитель может получить информацию о порядке предоставления муниципальной услуги путем свободного доступа с сайта МФЦ <http://mfc16.tatarstan.ru/>

Процедуры, устанавливаемые настоящим пунктом, осуществляются в день обращения заявителя.

Результат процедур: информация по составу, форме представляемой документации и другим вопросам получения муниципальной услуги.

6.3. Принятие и регистрация заявления

6.3.1. Заявитель лично, через доверенное лицо или в электронной форме подает письменное заявление о предоставлении муниципальной услуги и представляет документы в соответствии с пунктом 2.5 настоящего Регламента в МФЦ, удаленное рабочее место МФЦ.

Заявление о предоставлении муниципальной услуги в электронной форме направляется через Портал государственных и муниципальных услуг Республики Татарстан. Регистрация заявления, поступившего в электронной форме, осуществляется в установленном порядке.

6.3.2. Специалист МФЦ, ведущий прием заявлений, осуществляет процедуры, предусмотренные регламентом работы МФЦ.

Процедуры, устанавливаемые настоящим пунктом, осуществляются в сроки, установленные регламентом работы МФЦ.

Результат процедур: принятое и зарегистрированное заявление.

6.4. Формирование пакета документов

6.4.1. Специалист МФЦ в соответствии с регламентом работы МФЦ:

проверяет действительность усиленной квалификационной цифровой электронной подписи заявителя, использованной при подаче заявления о предоставлении муниципальной услуги;

формирует и направляет межведомственные запросы в органы, участвующие в предоставлении муниципальной услуги, в том числе по комплексному межведомственному запросу.

Процедуры, устанавливаемые настоящим пунктом, осуществляются в сроки, установленные регламентом работы МФЦ.

Результат процедур: направленные запросы.

6.4.2. Специалист МФЦ после получения ответов на запросы формирует пакет документов и направляет его в Исполком в порядке, установленном регламентом работы МФЦ.

Процедуры, устанавливаемые настоящим пунктом, осуществляются в сроки, установленные регламентом работы МФЦ.

Результат процедур: направленные в Исполком документы.

6.5. Выдача результата муниципальной услуги

6.5.1. Специалист МФЦ при поступлении результата муниципальной услуги из Исполкома регистрирует его в установленном порядке. Извещает заявителя (его представителя) с использованием способа связи, указанного в заявлении, о результате предоставления муниципальной услуги.

Процедуры, устанавливаемые настоящим подпунктом, осуществляются в день поступления документов из Исполкома.

Результат процедур: извещение заявителя (его представителя) о результате предоставления муниципальной услуги.

6.5.2. Специалист МФЦ выдает заявителю результат муниципальной услуги

Процедуры, устанавливаемые настоящим пунктом, осуществляются в порядке очередности, в день прибытия заявителя в сроки, установленные регламентом работы МФЦ.

Результат процедур: выданный результат муниципальной услуги.

Приложение №1

к Административному регламенту предоставления муниципальной услуги по постановке на учет и выдаче свидетельства о праве на получение социальной выплаты на приобретение (строительства) жилья по подпрограмме «Обеспечение жильем молодых семей в Республике Татарстан на 2014-2022 годы»

Приложение №1

к Правилам предоставления молодым семьям социальных выплат на приобретение жилья в рамках реализации программы «Обеспечение жильем молодых семей в муниципальном образовании «Лениногорский муниципальный район на 2014-2022 годы» подпрограммы «Обеспечение жильем молодых семей в Республике Татарстан 2014 – 2022 годы» государственной программы «Обеспечение качественным жильем и услугами жилищно-коммунального хозяйства населения Республики Татарстан на 2014-2022 годы (в редакции постановления Кабинета Министров Республики Татарстан от 09.08.2019 № 6700)

Руководителю Исполнительного комитета муниципального образования «Лениногорский муниципальный район»

Заявление

Прошу признать нуждающейся в улучшении жилищных условий для участия в мероприятии по обеспечению жильем молодых семей ведомственной целевой программы «Оказание государственной поддержки гражданам в обеспечении жильем и оплате жилищно-коммунальных услуг» государственной программы Российской Федерации «Обеспечение доступным и комфортным жильем и коммунальными услугами граждан Российской Федерации» и подпрограммы «Обеспечение жильем молодых семей в Республике Татарстан на 2014-2022 годы» государственной программы «Обеспечение качественным жильем и услугами жилищно-коммунального хозяйства населения Республики

Татарстан на 2014-2022 годы» и программы «Обеспечения жильем молодых семей в муниципальном образовании «Лениногорский муниципальный район» на 2014-2022 годы» (далее – Программа) молодую семью в следующем составе:

супруг: _____,
(фамилия, имя, отчество (при наличии), дата рождения)

паспорт: серия _____ № _____, выданный _____

« _____ » _____ г., проживает по адресу: _____

супруга: _____,
(фамилия, имя, отчество (при наличии), дата рождения)

паспорт: серия _____ № _____, выданный _____

« _____ » _____ г., проживает по адресу: _____

дети: _____,
(фамилия, имя, отчество (при наличии), дата рождения)

свидетельство о рождении (паспорт - для ребенка, достигшего 14 лет)

_____ (ненужное вычеркнуть)
серия _____ № _____, выданное(-ый) _____

_____ « _____ » _____ г.,
проживает по адресу: _____

_____ (фамилия, имя, отчество (при наличии), дата рождения)
свидетельство о рождении (паспорт - для ребенка, достигшего 14 лет)

_____ (ненужное вычеркнуть)
серия _____ № _____, выданное(-ый) _____

_____ « _____ » _____ г.,
проживает по адресу: _____

Уведомлен (-а) о необходимости ежегодного представления документов, необходимых для подтверждения нуждаемости и платежеспособности согласно пункту 21 Правил предоставления молодым семьям социальных выплат на приобретение жилья в рамках реализации Подпрограммы «Обеспечение жильем молодых семей в Республике Татарстан на 2014 – 2022 годы» (приложение № 3 к Программе) до 1 июня года, предшествующего планируемому, и при включении в список молодых семей - претендентов на получение социальных выплат в планируемом году.

С условиями участия в мероприятии по обеспечению жильем молодых семей ведомственной целевой программы «Оказание государственной поддержки гражданам в обеспечении жильем и оплате жилищно-коммунальных услуг» государственной программы Российской Федерации «Обеспечение доступным и комфортным жильем и коммунальными услугами граждан Российской Федерации и Программы ознакомлен (-ы) и обязуюсь (-емся) их выполнять:

1) _____;
(фамилия, имя, отчество (при наличии) совершеннолетнего члена семьи) (подпись) (дата)

- 2) _____;
(фамилия, имя, отчество (при наличии) совершеннолетнего члена семьи) (подпись) (дата)
- 3) _____;
(фамилия, имя, отчество (при наличии) совершеннолетнего члена семьи) (подпись) (дата)

К заявлению прилагаются следующие документы:

- 1) _____;
(наименование и номер документа, кем и когда выдан)
- 2) _____;
(наименование и номер документа, кем и когда выдан)
- 3) _____;
(наименование и номер документа, кем и когда выдан)

Заявление и прилагаемые к нему согласно перечню документы приняты

« _____ » _____ 20__ г.

(должность лица)

(подпись, дата)

(расшифровка подписи принявшего
заявление)

Приложение №2

к Административному регламенту предоставления муниципальной услуги по постановке на учет и выдаче свидетельства о праве на получение социальной выплаты на приобретение (строительства) жилья по подпрограмме «Обеспечение жильем молодых семей в Республике Татарстан на 2014-2022 годы»

Приложение №2

к Правилам предоставления молодым семьям социальных выплат на приобретение жилья в рамках реализации программы «Обеспечение жильем молодых семей в муниципальном образовании «Лениногорский муниципальный район» на 2014-2022 годы» подпрограммы «Обеспечение жильем молодых семей в Республики Татарстан 2014 – 2022 годы» государственной программы «Обеспечение качественным жильем и услугами жилищно-коммунального хозяйства населения Республики Татарстан на 2014-2022 годы (в редакции постановления Кабинета Министров Республики Татарстан от 09.08.2019 г. № 670)

Руководителю Исполнительного комитета муниципального образования «Лениногорский муниципальный район»

Заявление

Прошу включить в списки молодых семей - претендентов на получение социальной выплаты в _____ году в рамках реализации мероприятия по обеспечению жильем молодых семей ведомственной целевой программы «Оказание государственной поддержки гражданам в обеспечении жильем и оплате жилищно-коммунальных услуг» государственной программы Российской Федерации «Обеспечение доступным и комфортным жильем и коммунальными услугами граждан Российской Федерации и подпрограммы, подпрограммы «Обеспечение жильем молодых семей в Республике

Татарстан на 2014 – 2022 годы» государственной программы «Обеспечение качественным жильем и услугами жилищно-коммунального хозяйства населения Республики Татарстан на 2014 - 2022 годы», программы «Обеспечение жильем молодых семей в муниципальном образовании «Лениногорский муниципальный район» на 2014-2022 годы» молодую семью в следующем составе:

супруг: _____,
(фамилия, имя, отчество (при наличии), дата рождения)

паспорт: серия _____ № _____, выданный _____

« ____ » _____ г., проживает по адресу: _____ ;

супруга: _____,
(фамилия, имя, отчество (при наличии), дата рождения)

паспорт: серия _____ № _____, выданный _____

« ____ » _____ г., проживает по адресу: _____ ;

дети: _____,
(фамилия, имя, отчество (при наличии), дата рождения)

свидетельство о рождении (паспорт - для ребенка, достигшего 14 лет)

_____ (ненужное вычеркнуть)
серия _____ № _____, выданное (-ый) _____
« ____ » _____ Г.,
проживает по адресу:

_____ (фамилия, имя, отчество (при наличии), дата рождения)
свидетельство о рождении (паспорт - для ребенка, достигшего 14 лет)

_____ (ненужное вычеркнуть)
серия _____ № _____, выданное (-ый) _____
« ____ » _____ Г.,
проживает по адресу:

С условиями участия в _____ году в мероприятии по обеспечению жильем молодых семей ведомственной целевой программы «Оказание государственной поддержки гражданам в обеспечении жильем и оплате жилищно-коммунальных услуг» государственной программы Российской Федерации «Обеспечение доступным и комфортным жильем и коммунальными услугами граждан Российской Федерации и подпрограммы, подпрограммы «Обеспечение жильем молодых семей в Республике Татарстан на 2014 – 2022 годы» государственной программы «Обеспечение качественным жильем и услугами жилищно-коммунального хозяйства населения Республики Татарстан на 2014 - 2022 годы», программы «Обеспечение жильем молодых семей в муниципальном образовании «Лениногорский

муниципальный район» на 2014-2022 годы» ознакомлен(-ы) и обязуюсь (-емся) их выполнять:

- 1) _____;
(фамилия, имя, отчество (при наличии) совершеннолетнего члена семьи) (подпись) (дата)
- 2) _____;
(фамилия, имя, отчество (при наличии) совершеннолетнего члена семьи) (подпись) (дата)
- 3) _____;
(фамилия, имя, отчество (при наличии) совершеннолетнего члена семьи) (подпись) (дата)

Для подтверждения нуждаемости в улучшении жилищных условий и платежеспособности к заявлению прилагаются следующие документы:

- 1) _____;
(наименование и номер документа, кем и когда выдан)
- 2) _____;
(наименование и номер документа, кем и когда выдан)
- 3) _____;
(наименование и номер документа, кем и когда выдан)

Заявление и прилагаемые к нему согласно перечню документы приняты

« ____ » _____ 20__ г.

(должность лица)

(подпись, дата)

(расшифровка подписи принявшего
заявление)

Приложение №3

к Административному регламенту предоставления муниципальной услуги по постановке на учет и выдаче свидетельства о праве на получение социальной выплаты на приобретение (строительства) жилья по подпрограмме «Обеспечение жильем молодых семей в Республике Татарстан на 2014-2022 годы»

Перечень

документов, необходимых для признания молодой семьи нуждающейся в улучшении жилищных условий и имеющей доходы либо иные денежные средства, достаточные для оплаты расчетной (средней) стоимости жилья в части, превышающей размер предоставляемой социальной выплаты

Для признания молодой семьи нуждающейся в улучшении жилищных условий и имеющей доходы либо иные денежные средства, достаточные для оплаты расчетной (средней) стоимости жилья в части, превышающей размер предоставляемой социальной выплаты, представляются следующие документы:

- 1) копии документов, удостоверяющих личность заявителя и членов его семьи (паспорт, свидетельство о рождении ребенка, военный билет и т.п.);
- 2) копия свидетельства о браке (о расторжении брака);
- 3) финансово-лицевой счет с указанием общей площади жилого помещения;
- 4) выписка из домовой книги с указанием даты выдачи (оригинал);
- 5) копии правоустанавливающих документов на занимаемое жилое помещение по месту регистрации, а также на иные жилые помещения, находящиеся в собственности, за последние 5 лет (договор социального найма, договор приватизации, договор купли-продажи, договор дарения, свидетельство о регистрации права собственности или выписка из Единого государственного реестра недвижимости и т.д.), для проживающих в объектах индивидуального жилищного строительства - технический паспорт на данный объект;
- 6) архивные справки с прежних мест регистрации с 1991 года с указанием адреса, даты прописки, даты выписки, общей площади жилого помещения и количества проживавших;
- 7) выписки из Единого государственного реестра недвижимости о правах отдельного лица на имеющиеся у него объекты недвижимого имущества, об осуществлении сделок по его отчуждению на территории Российской Федерации (справки из Управления Федеральной службы

государственной регистрации, кадастра и картографии по Республике Татарстан) за период с 1 января 2000 года - на всех граждан, зарегистрированных в жилом помещении;

8) справка из Бюро технической инвентаризации о наличии (отсутствии) зарегистрированного недвижимого имущества, подтверждающая наличие (отсутствие) зарегистрированных за гражданином прав на все объекты капитального строительства по данным на 1 января 2000 года, - на всех граждан, зарегистрированных в жилом помещении;

9) копии ИНН - на всех членов молодой семьи;

10) копии страховых свидетельств - на всех членов молодой семьи;

11) справка с места работы с реквизитами организации, включающая сведения о месте работы гражданина, его должности, подписанная руководителем организации или его заместителем и заверенная печатью организации, - на всех членов молодой семьи;

12) копия трудовой книжки (все страницы, заверенные подписью руководителя организации или начальника отдела кадров, с отметкой "работает по настоящее время") или информации о трудовом стаже и трудовой деятельности в электронном виде - на всех членов молодой семьи;

13) справка о заработной плате за предыдущий и текущий годы (по [форме 2-НДФЛ](#) с указанием адреса проживания) - на всех членов молодой семьи;

14) справки о получении стипендии (для студентов), пособий, пенсий, алиментов (если имеется);

15) документы, подтверждающие наличие вклада молодой семьи (копия документа банка, подтверждающего наличие банковского вклада, оформленного на одного из членов молодой семьи, или выписка с накопительных счетов членов молодой семьи), и (или) документ кредитной организации о возможности предоставления кредита (займа) супругам либо одному из них с указанием максимального размера кредита;

16) декларация за предыдущий календарный год и предыдущий отчетный период текущего календарного года с отметкой налоговой инспекции (для предпринимателя) или свидетельство об уплате налога на вмененный доход для предпринимателей, перешедших на уплату вмененного дохода (за последние шесть месяцев).

Приложение №4

к Административному регламенту предоставления муниципальной услуги по постановке на учет и выдаче свидетельства о праве на получение социальной выплаты на приобретение (строительства) жилья по подпрограмме «Обеспечение жильем молодых семей в Республике Татарстан на 2014-2022 годы»

Руководителю
Исполнительного комитета
_____ муниципального
района Республики Татарстан
От: _____

**Заявление
об исправлении технической ошибки**

Сообщаю об ошибке, допущенной при оказании муниципальной услуги

_____ (наименование услуги)

Записано: _____

Правильные сведения: _____

Прошу исправить допущенную техническую ошибку и внести соответствующие изменения в документ, являющийся результатом муниципальной услуги.

Прилагаю следующие документы:

- 1.
- 2.
- 3.

В случае принятия решения об отклонении заявления об исправлении технической ошибки прошу направить такое решение:

посредством отправления электронного документа на адрес E-mail: _____;
в виде заверенной копии на бумажном носителе почтовым отправлением по адресу:

Подтверждаю свое согласие, а также согласие представляемого мною лица на обработку персональных данных (сбор, систематизацию, накопление, хранение, уточнение (обновление, изменение), использование, распространение (в том числе передачу), обезличивание, блокирование, уничтожение персональных данных, а также иных действий, необходимых для обработки персональных данных в рамках

Приложение (справочное)

к Административному регламенту предоставления муниципальной услуги по постановке на учет и выдаче свидетельства о праве на получение социальной выплаты на приобретение (строительства) жилья по подпрограмме «Обеспечение жильем молодых семей в Республике Татарстан на 2014-2022 годы»

Реквизиты

должностных лиц, ответственных за предоставление муниципальной услуги и осуществляющих контроль ее исполнения

Исполком муниципального образования «Лениногорский муниципальный район»

Должность	Телефон	Электронный адрес
Руководитель Исполкома МО «ЛМР» РТ	(85595)5-19-69	Zulfiya.Mihaylova@tatar.ru
Начальник МКУ «УДМСиТ»	(85595)5-49-40	Habirov.Ayrat@tatar.ru
Специалист МКУ «УДМСиТ»	(85595)6-56-49	Viktoriya.Ionova@tatar.ru

Совет муниципального образования «Лениногорский муниципальный район»

Должность	Телефон	Электронный адрес
Глава МО «ЛМР», мэр г. Лениногорска	(85595)5-03-26	Ryagat.Husainov@tatar.ru