

ПОСТАНОВЛЕНИЕ

КАРАР

29.05.2020

с. Большие Кайбицы

№ 279

Об утверждении Административного регламента предоставления муниципальной услуги по выдаче разрешения на вырубку, кронирование или посадку деревьев и кустарников

В соответствии с Федеральным законом от 27 июля 2010 года №210-ФЗ «Об организации предоставления государственных и муниципальных услуг», Исполнительный комитет Кайбицкого муниципального района Республики Татарстан ПОСТАНОВЛЯЕТ:

1. Утвердить Административный регламент предоставления муниципальной услуги по выдаче разрешения на вырубку, кронирование или посадку деревьев и кустарников (Приложение №1).

2. Настоящее постановление разместить на официальном сайте Кайбицкого муниципального района Республики Татарстан в информационно-телекоммуникационной сети Интернет по веб-адресу: <http://kaybici.tatarstan.ru> и опубликовать на «Официальном портале правовой информации Республики Татарстан» в информационно-телекоммуникационной сети Интернет по веб-адресу: <http://pravo.tatarstan.ru>.

3. Контроль за исполнением настоящего постановления возложить на первого заместителя Руководителя Исполнительного комитета Э.Х. Загидуллину.

Руководитель

А.Н. Макаров

Приложение №1
к постановлению
Исполнительного комитета
Кайбицкого муниципального района
Республики Татарстан
от «29» 05 2020г. № 279

Административный регламент предоставления муниципальной услуги по выдаче разрешения на вырубку, кронирование или посадку деревьев и кустарников

1. Общие положения

1.1. Настоящий административный регламент предоставления муниципальной услуги (далее – Регламент) устанавливает стандарт и порядок предоставления муниципальной услуги по выдаче разрешения на вырубку, кронирование или посадку деревьев и кустарников (далее – муниципальная услуга).

1.2. Получатели муниципальной услуги: физические и юридические лица (далее - заявитель).

1.3. Муниципальная услуга предоставляется исполнительным комитетом Кайбицкого муниципального района Республики Татарстан (далее – Исполком).

Исполнитель муниципальной услуги - отдел инфраструктурного развития Исполкома (далее - Отдел).

1.3.1. Место нахождения исполкома: с.Большие Кайбицы, Солнечный бульвар, д.7.

Место нахождения Отдела: с.Большие Кайбицы, Солнечный бульвар, д.7.

График работы:

понедельник – четверг: с 08.00 до 17.00;

пятница: с 08.00 до 17.00;

суббота, воскресенье: выходные дни.

Время перерыва для отдыха и питания устанавливается правилами внутреннего трудового распорядка.

Справочный телефон 8(84370) 2-11-34, 2-10-98,.

Проход по документам удостоверяющим личность.

1.3.2. Адрес официального сайта муниципального района в информационно-телекоммуникационной сети «Интернет» (далее – сеть «Интернет»): (<http://kaybici.tatarstan.ru/>).

1.3.3. Информация о муниципальной услуге может быть получена:

1) посредством информационных стендов, содержащих визуальную и текстовую информацию о муниципальной услуге, расположенных в помещениях Исполкома, для работы с заявителями. Информация, размещаемая на информационных стендах, включает в себя сведения о муниципальной услуге,

содержащиеся в пунктах (подпунктах) 1.1, 1.3.1, 2.3, 2.5, 2.8, 2.10, 2.11, 5.1 настоящего Регламента;

2) посредством сети «Интернет» на официальном сайте муниципального района (<http://kaybici.tatarstan.ru/>);

3) на Портале государственных и муниципальных услуг Республики Татарстан (<http://uslugi.tatar.ru/>);

4) на Едином портале государственных и муниципальных услуг (функций) (<http://www.gosuslugi.ru/>);

5) в Исполкоме (Отделе):

при устном обращении - лично или по телефону;

при письменном (в том числе в форме электронного документа) обращении – на бумажном носителе по почте, в электронной форме по электронной почте.

1.3.4. Информация по вопросам предоставления муниципальной услуги размещается специалистом Отдела на официальном сайте муниципального района и на информационных стендах в помещениях Исполкома для работы с заявителями.

1.4. Предоставление муниципальной услуги осуществляется в соответствии с:

Земельным кодексом Российской Федерации от 25.10.2001 №136-ФЗ (далее – ЗК РФ) (Собрание законодательства РФ, 29.10.2001, №44, ст.4147);

Градостроительным кодексом Российской Федерации от 29.12.2004 №190-ФЗ (далее – ГрК РФ) (Собрание законодательства РФ, 03.01.2005, №1 (часть 1), ст.16);

Лесным кодексом Российской Федерации от 04.12.2006г. № 200 – ФЗ (далее – ЛК РФ) (Собрание законодательства РФ, 11.12.2006, №50, ст. 5278);

Федеральным законом от 10.01.2002 №7-ФЗ «Об охране окружающей среды» (далее – Федеральный закон №7-ФЗ) (Собрание законодательства РФ, 14.01.2002, №2, ст.133);

Федеральным законом от 06.10.2003 №131-ФЗ «Об общих принципах организации местного самоуправления в Российской Федерации» (далее – Федеральный закон №131-ФЗ) (Собрание законодательства РФ, 06.10.2003, №40, ст.3822);

Федеральным законом от 27.07.2010 №210-ФЗ «Об организации предоставления государственных и муниципальных услуг» (далее – Федеральный закон №210-ФЗ) (Собрание законодательства РФ, 02.08.2010, №31, ст.4179);

Законом Республики Татарстан от 28.07.2004 №45-ЗРТ «О местном самоуправлении в Республике Татарстан» (далее – Закон РТ №45-ЗРТ) (Республика Татарстан, №155-156, 03.08.2004);

Уставом Кайбицкого муниципального района Республики Татарстан, принятого Решением Совета Кайбицкого муниципального района от 17.07.2019 №170 (далее – Устав);

Положением об исполнительном комитете Кайбицкого муниципального района, от 13.04.2013 №168, утвержденным Решением Совета Кайбицкого муниципального района (далее – Положение об ИК);

Положением об отделе, утвержденным постановлением руководителя Исполкома от 01.08.2006 №183 (далее – Положение об отделе);

Правилами внутреннего трудового распорядка Исполкома, утвержденными Руководителем Исполкома от 16.02.2015 №б/н (далее – Правила).

1.5. В настоящем Регламенте используются следующие термины и определения:

вырубка деревьев – рубка деревьев, при которой на соответствующих землях или земельных участках вырубается часть деревьев и кустарников;

удаленное рабочее место многофункционального центра предоставления государственных и муниципальных услуг – окно приема и выдачи документов, консультирования заявителей в сельских поселениях муниципальных районов;

техническая ошибка - ошибка (описка, опечатка, грамматическая или арифметическая ошибка либо подобная ошибка), допущенная органом, предоставляющим муниципальную услугу, и приведшая к несоответствию сведений, внесенных в документ (результат муниципальной услуги), сведениям в документах, на основании которых вносились сведения.

В настоящем Регламенте под заявлением о предоставлении муниципальной услуги (далее - заявление) понимается запрос о предоставлении муниципальной услуги (п.2 ст.2 Федерального закона от 27.07.2010 №210-ФЗ). Заявление заполняется на стандартном бланке (приложение №1).

2. Стандарт предоставления муниципальной услуги

Наименование требования к стандарту предоставления муниципальной услуги	Содержание требований к стандарту	Нормативный акт, устанавливающий услугу или требование
2.1. Наименование муниципальной услуги	Выдача разрешения на вырубку, кронирование или посадку деревьев и кустарников	ГрК РФ; ЗК РФ
2.2. Наименование исполнительно-распорядительного органа местного самоуправления, непосредственно предоставляющего муниципальную услугу	Исполнительный комитет Кайбицкого муниципального района Республики Татарстан	Положение об ИК
2.3. Описание результата предоставления муниципальной услуги	Разрешение на вырубку, кронирование и посадку деревьев и кустарников (приложение №2). Уведомление об отказе в разрешении на вырубку, кронирование и посадку деревьев и кустарников.	Порядок
2.4. Срок предоставления муниципальной услуги, в том числе с учетом необходимости обращения в организацию, участвующие в предоставлении муниципальной услуги, срок приостановления предоставления муниципальной услуги в случае, если возможность приостановления предусмотрена законодательством Российской Федерации	Разрешение на вырубку, кронирование и посадку деревьев и кустарников выдается в течение 13 дней ¹ , включая день подачи заявления. Приостановление срока предоставления муниципальной услуги не предусмотрено	Порядок

¹ Срок предоставления муниципальной услуги определен исходя из суммарного срока, минимально необходимого для осуществления административных процедур. Длительность административных процедур исчисляется в рабочих днях.

<p>Федерации</p> <p>2.5. Исчерпывающий перечень документов, необходимых в соответствии с законодательными или иными нормативными правовыми актами для предоставления муниципальной услуги, а также услуг, которые являются необходимыми и обязательными для предоставления муниципальных услуг, подлежащих представлению заявителем, способы их получения заявителем, в том числе в электронной форме, порядок их представления</p>	<p>Порядок</p> <p>1) Заявление; 2) Документы, удостоверяющие личность; 3) Документ, подтверждающий полномочия представителя (если от имени заявителя действует представитель); 4) Схема участка до ближайших строений или других ориентиров с нанесением зеленых насаждений, подлежащих вырубке; 5) Заверенные копии правоустанавливающих и право подтверждающих документов на земельный участок, если земельный участок не зарегистрирован в Едином государственном реестре недвижимости; 6) Утвержденная проектная документация в случае, если производится вырубка зеленых насаждений, попадающих под габариты при строительстве зданий и сооружений; 7) Согласование с владельцами затрагиваемых территорий условий вырубки и пересадки зеленых насаждений; 8) При посадке или пересадке насаждений согласование с представителями инженерных сетей с открытием ордера на проведение земляных работ.</p> <p>Бланк заявления для получения муниципальной услуги заявитель может получить при личном обращении в Исполкоме. Электронная форма бланка размещена на официальном сайте Исполкома.</p> <p>Заявление и прилагаемые документы могут быть представлены (направлены) заявителем на бумажных</p>
---	--

<p>2.6. Исчерпывающий перечень документов, необходимых в соответствии с нормативными правовыми актами для предоставления муниципальной услуги, которые находятся в распоряжении государственных органов, органов местного самоуправления и иных организаций и которые заявитель вправе представить, а также способы их получения заявителями, в том числе в электронной форме, порядок их представления; государственный орган, орган местного самоуправления либо организация, в распоряжении</p>	<p>носителям одним из следующих способов: лично (лицом, действующим от имени заявителя на основании доверенности); почтовым отправлением. Заявление и документы также могут быть представлены (направлены) заявителем в виде электронного документа, подписанного усиленной квалифицированной электронной подписью, через информационно-телекоммуникационные сети общего доступа, в том числе через информационно-телекоммуникационную сеть «Интернет», и Единый портал государственных и муниципальных услуг</p>
	<p>Получаются в рамках межведомственного взаимодействия: 1) Выписка из Единого государственного реестра недвижимости (содержащая общедоступные сведения о зарегистрированных правах на объект недвижимости). 2) СНИЛС. Способы получения и порядок представления документов, которые заявитель вправе представить, определены пунктом 2.5 настоящего Регламента. Запрещается требовать от заявителя вышеперечисленные документы, находящиеся в распоряжении государственных органов, органов местного самоуправления и иных организаций. Непредставление заявителем документов, содержащих вышеуказанные сведения, не является основанием для отказа заявителю в предоставлении</p>

<p>которых находятся данные документы</p> <p>2.7. Перечень органов государственной власти (органов местного самоуправления) и их структурных подразделений, согласование которых в случаях, предусмотренных нормативными правовыми актами, требуется для предоставления услуги и которое осуществляется органом, предоставляющим муниципальную услугу</p>	<p>услуги</p> <p>Согласование не требуется.</p>	
<p>2.8. Исчерпывающий перечень оснований для отказа в приеме документов, необходимых для предоставления муниципальной услуги</p>	<p>1) Подача документов ненадлежащим лицом; 2) Несоответствие представленных документов перечню документов, указанных в пункте 2.5 настоящего Регламента; 3) В заявлении и прилагаемых к заявлению документах имеются неоговоренные исправления, серьезные повреждения, не позволяющие однозначно истолковать их содержание; 4) Представление документов в ненадлежащий орган</p>	
<p>2.9. Исчерпывающий перечень оснований для приостановления или отказа в предоставлении муниципальной услуги</p>	<p>Основания для приостановления предоставления услуги не предусмотрены. Основания для отказа: 1) Заявителем представлены документы не в полном объеме, либо в представленных заявлении и (или) документах содержится неполная и (или)</p>	<p>Порядок</p>

	<p>недостоверная информация;</p> <p>2) Поступление ответа органа государственной власти, органа местного самоуправления либо подведомственной органу государственной власти или органу местного самоуправления организации на межведомственный запрос, свидетельствующего об отсутствии документа и (или) информации, необходимых для предоставления муниципальной услуги, если соответствующий документ не был представлен заявителем по собственной инициативе</p> <p>3) Наличие спора между пользователями соседних земельных участков по вопросу вырубку, кронированию и посадки деревьев и кустарников.</p>
<p>2.10. Порядок, размер и основания взимания государственной пошлины или иной платы, взимаемой за предоставление муниципальной услуги</p>	<p>Муниципальная услуга предоставляется на безвозмездной основе.</p>
<p>2.11. Порядок, размер и основания взимания платы за предоставление услуг, которые являются необходимыми и обязательными для предоставления муниципальной услуги, включая информацию о методике расчета размера такой платы</p>	<p>Предоставление необходимых и обязательных услуг не требуется.</p>
<p>2.12. Максимальный срок ожидания в очереди при подаче запроса о предоставлении муниципальной</p>	<p>Подача заявления на получение муниципальной услуги при наличии очереди - не более 15 минут.</p> <p>При получении результата предоставления</p>

услуги и при получении результата предоставления таких услуг	муниципальной услуги максимальный срок ожидания в очереди не должен превышать 15 минут
2.13. Срок регистрации запроса заявителя о предоставлении муниципальной услуги, в том числе в электронной форме	В течение одного дня с момента поступления заявления. Запрос, поступивший в электронной форме, в выходной (праздничный) день регистрируется на следующий за выходным (праздничным) рабочий день
2.14. Требования к помещениям, в которых предоставляется муниципальная услуга, к месту ожидания и приема заявителей, в том числе к обеспечению доступности для инвалидов указанных объектов в соответствии с законодательством Российской Федерации о социальной защите инвалидов, размещению и оформлению визуальной, текстовой и мультимедийной информации о порядке предоставления таких услуг	Предоставление муниципальной услуги осуществляется в зданиях и помещениях, оборудованных противопожарной системой и системой пожаротушения, необходимой мебелью для оформления документов, информационными стендами. Обеспечивается беспрепятственный доступ инвалидов к месту предоставления муниципальной услуги (удобный вход-выход в помещения и перемещение в их пределах). Визуальная, текстовая и мультимедийная информация о порядке предоставления муниципальной услуги размещается в удобных для заявителей местах, в том числе с учетом ограничений возможностей инвалидов
2.15. Показатели доступности и качества муниципальной услуги, в том числе количество взаимодействий заявителя с должностными лицами при предоставлении муниципальной	Показателями доступности предоставления муниципальной услуги являются: расположенность помещения в зоне доступности общественного транспорта; наличие необходимого количества специалистов, а также помещений, в которых осуществляется прием

<p>услуги и их продолжительность, возможность получения муниципальной услуги в многофункциональном центре предоставления государственных и муниципальных услуг, в удаленных рабочих местах многофункционального центра предоставления государственных и муниципальных услуг, возможность получения информации о ходе предоставления муниципальной услуги, в том числе с использованием информационно-коммуникационных технологий</p>	<p>документов от заявителей; наличие исчерпывающей информации о способах, порядке и сроках предоставления муниципальной услуги на информационных стендах, информационные ресурсы в сети «Интернет», на Едином портале государственных и муниципальных услуг;</p> <p>оказание помощи инвалидам в преодолении барьеров, мешающих получению ими услуг наравне с другими лицами.</p> <p>Качество предоставления муниципальной услуги характеризуется отсутствием:</p> <p>очереди при приеме и выдаче документов заявителям;</p> <p>нарушений сроков предоставления муниципальной услуги;</p> <p>жалоб на действия (бездействие) муниципальных служащих, предоставляющих муниципальную услугу;</p> <p>жалоб на некорректное, невнимательное отношение муниципальных служащих, оказывающих муниципальную услугу, к заявителям.</p> <p>При подаче запроса о предоставлении муниципальной услуги и при получении результата муниципальной услуги, предполагается однократное взаимодействие должностного лица, предоставляющего муниципальную услугу, и заявителя. Продолжительность взаимодействия определяется регламентом.</p>
--	---

	<p>При предоставлении муниципальной услуги в многофункциональном центре предоставления государственных и муниципальных услуг (далее – МФЦ), в удаленных рабочих местах МФЦ консультацию, прием и выдачу документов осуществляет специалист МФЦ.</p> <p>Информация о ходе предоставления муниципальной услуги может быть получена заявителем на сайте http://kaybici.tatarstan.ru/, на Едином портале государственных и муниципальных услуг, в МФЦ</p>
<p>2.16. Особенности предоставления муниципальной услуги в электронной форме</p>	<p>Консультацию о порядке получения муниципальной услуги в электронной форме можно получить через Интернет-приемную или через Портал государственных и муниципальных услуг Республики Татарстан.</p> <p>В случае, если законом предусмотрена подача заявления о предоставлении муниципальной услуги в электронной форме заявление подается через Портал государственных и муниципальных услуг Республики Татарстан (http://uslugi.tatar.ru/) или Единый портал государственных и муниципальных услуг (функций) (http://www.gosuslugi.ru/)</p>

3. Состав, последовательность и сроки выполнения административных процедур, требования к порядку их выполнения, в том числе особенности выполнения административных процедур в электронной форме, а также особенности выполнения административных процедур в многофункциональных центрах, в удаленных рабочих местах многофункционального центра предоставления государственных и муниципальных услуг

3.1. Описание последовательности действий при предоставлении муниципальной услуги

3.1.1. Предоставление муниципальной услуги включает в себя следующие процедуры:

- 1) консультирование заявителя;
- 2) принятие и регистрация заявления;
- 3) формирование и направление межведомственных запросов в органы, участвующие в предоставлении муниципальной услуги;
- 4) составление акта комиссии;
- 5) подготовка результата муниципальной услуги;
- 6) выдача заявителю результата муниципальной услуги.

3.1.2. Блок-схема последовательности действий по предоставлению муниципальной услуги представлена в приложении №4.

3.2. Оказание консультаций заявителю

3.2.1. Заявитель вправе обратиться в Отдел лично, по телефону и (или) электронной почте для получения консультаций о порядке получения муниципальной услуги.

Специалист Отдела консультирует заявителя, в том числе по составу, форме представляемой документации и другим вопросам для получения муниципальной услуги и при необходимости оказывает помощь в заполнении бланка заявления.

Процедуры, устанавливаемые настоящим пунктом, осуществляются в день обращения заявителя.

Результат процедур: консультации по составу, форме представляемой документации и другим вопросам получения разрешения.

3.3. Принятие и регистрация заявления

3.3.1. Заявитель лично, через доверенное лицо или через МФЦ подает письменное заявление о предоставлении муниципальной услуги и представляет документы в соответствии с пунктом 2.5 настоящего Регламента в Отдел. Документы могут быть поданы через удаленное рабочее место. Список удаленных рабочих мест приведен в приложении №5.

Заявление о предоставлении муниципальной услуги в электронной форме направляется в Отдел по электронной почте или через Интернет-приемную. Регистрация заявления, поступившего в электронной форме, осуществляется в установленном порядке.

3.3.2. Специалист Отдела, ведущий прием заявлений, осуществляет:

установление личности заявителя;

проверку полномочий заявителя (в случае действия по доверенности);

проверку наличия документов, предусмотренных пунктом 2.5 настоящего Регламента;

проверку соответствия представленных документов установленным требованиям (надлежащее оформление копий документов, отсутствие в документах подчисток, приписок, зачеркнутых слов и иных не оговоренных исправлений).

В случае отсутствия замечаний специалист Отдела осуществляет:

прием и регистрацию заявления в специальном журнале;

вручение заявителю копии описи представленных документов с отметкой о дате приема документов, присвоенном входящем номере, дате и времени исполнения муниципальной услуги;

направление заявления на рассмотрение руководителю Исполкома.

В случае наличия оснований для отказа в приеме документов, специалист Отдела, ведущий прием документов, уведомляет заявителя о наличии препятствий для регистрации заявления и возвращает ему документы с письменным объяснением содержания выявленных оснований для отказа в приеме документов.

Процедуры, устанавливаемые настоящим пунктом, осуществляются:

прием заявления и документов в течение 15 минут;

регистрация заявления в течение одного дня с момента поступления заявления.

Результат процедур: принятое и зарегистрированное заявление, направленное на рассмотрение руководителю Исполкома или возвращенные заявителю документы.

3.3.3. Руководитель Исполкома рассматривает заявление, определяет исполнителя и направляет заявление в Отдел.

Процедура, устанавливаемая настоящим пунктом, осуществляется в течение одного дня с момента регистрации заявления.

Результат процедуры: направленное исполнителю заявление.

3.4. Формирование и направление межведомственных запросов в органы, участвующие в предоставлении муниципальной услуги

3.4.1. Специалист Отдела направляет в электронной форме посредством системы межведомственного электронного взаимодействия запрос о предоставлении Выписки из Единого государственного реестра недвижимости (содержащей общедоступные сведения о зарегистрированных правах на объект недвижимости).

Процедуры, устанавливаемые настоящим пунктом, осуществляются в течение одного рабочего дня с момента поступления заявления о предоставлении муниципальной услуги.

Результат процедуры: направленный запрос.

3.4.2. Специалисты поставщиков данных на основании запроса, поступившего через систему межведомственного электронного взаимодействия, предоставляют запрашиваемые документы (информацию) или направляют уведомления об отсутствии документа и (или) информации, необходимых для предоставления муниципальной услуги (далее – уведомление об отказе).

Процедуры, устанавливаемые настоящим пунктом, осуществляются в течение трех дней со дня поступления межведомственного запроса в орган или организацию, предоставляющие документ и информацию.

Результат процедур: документы (сведения) либо уведомление об отказе, направленные в Отдел.

3.5. Составление акта комиссии

3.5.1. Специалист Отдела осуществляет:

проверку достоверности сведений, содержащихся в представленных документах;

оформление учетного дела (комплектация всех документов в отдельную папку);

направление учетного дела на рассмотрение комиссии для составления акта.

Процедуры, устанавливаемые настоящим пунктом, осуществляются в течение одного дня с момента поступления ответов на запросы.

Результат процедур: учетное дело, направленное в комиссию.

3.5.2. Секретарь комиссии осуществляет:

изучение поступивших документов;

назначение даты осмотра места расположения деревьев или кустарников, подлежащих вырубке, кронированию или осмотра места посадки;

извещение членов комиссии и заявителя о дате осмотра.

Процедуры, устанавливаемые настоящим пунктом, осуществляются в течение двух дней с момента поступления документов.

Результат процедур: извещение членов комиссии и заявителя о дате осмотра.

3.5.3. В назначенный день комиссия выходит на место и осуществляет с участием заявителя осмотр деревьев, подлежащих вырубке. По результатам обследования составляется акт обследования (приложение №3).

Процедуры, устанавливаемые настоящим пунктом, осуществляются в день осмотра.

Результат процедур: акт обследования, направленный специалисту Отдела.

3.6. Подготовка результата муниципальной услуги

3.6.1. Специалист Отдела на основании акта обследования, представленного комиссией, подготавливает проект разрешения на рубку деревьев (далее – разрешение) или проект уведомления об отказе в предоставлении муниципальной услуги (далее – уведомление) и направляет на согласование руководителю исполнительного комитета.

Процедура, устанавливаемая настоящим пунктом, осуществляется в течение двух дней с момента поступления акта обследования.

Результат процедуры: направленный на подпись проект разрешения (уведомления).

3.6.2. Руководитель Исполкома подписывает решение (уведомление) и направляет специалисту для выдачи заявителю.

Процедура, устанавливаемая настоящим пунктом, осуществляется в течение одного дня с момента окончания предыдущей процедуры.

Результат процедуры: направленное специалисту подписанное разрешение (уведомление).

3.7. Выдача заявителю результата муниципальной услуги

3.7.1. Специалист Отдела регистрирует разрешение (уведомление) и выдает заявителю либо направляет по почте.

Процедуры, устанавливаемые настоящим пунктом, осуществляются:
в течение 15 минут - в случае личного прибытия заявителя;
в течение одного дня с момента окончания предыдущей процедуры, в случае направления ответа почтовым отправлением.

Результат процедуры: выданное (отправленное) уведомление.

3.8. Предоставление муниципальной услуги через МФЦ

3.8.1. Заявитель вправе обратиться для получения муниципальной услуги в МФЦ, в удаленное рабочее место МФЦ.

3.8.2. Предоставление муниципальной услуги через МФЦ осуществляется в соответствии регламентом работы МФЦ, утвержденным в установленном порядке.

3.8.3. При поступлении документов из МФЦ на получение муниципальной услуги, процедуры осуществляются в соответствии с пунктами 3.3 – 3.6 настоящего Регламента. Результат муниципальной услуги направляется в МФЦ.

3.9. Исправление технических ошибок.

3.9.1. В случае обнаружения технической ошибки в документе, являющемся результатом муниципальной услуги, заявитель представляет в Отдел:

заявление об исправлении технической ошибки (приложение №6);

документ, выданный заявителю как результат муниципальной услуги, в котором содержится техническая ошибка;

документы, имеющие юридическую силу, свидетельствующие о наличии технической ошибки.

Заявление об исправлении технической ошибки в сведениях, указанных в документе, являющемся результатом муниципальной услуги, подается заявителем (уполномоченным представителем) лично, либо почтовым отправлением (в том числе с использованием электронной почты), либо через единый портал государственных и муниципальных услуг или многофункциональный центр предоставления государственных и муниципальных услуг.

3.9.2. Специалист, ответственный за прием документов, осуществляет прием заявления об исправлении технической ошибки, регистрирует заявление с приложенными документами и передает их в Отдел.

Процедура, устанавливаемая настоящим пунктом, осуществляется в течение одного дня с момента регистрации заявления.

Результат процедуры: принятое и зарегистрированное заявление, направленное на рассмотрение специалисту Отдела.

3.9.3. Специалист Отдела рассматривает документы и в целях внесения исправлений в документ, являющийся результатом услуги, осуществляет процедуры, предусмотренные пунктом 3.6 настоящего Регламента, и выдает

исправленный документ заявителю (уполномоченному представителю) лично под роспись с изъятием у заявителя (уполномоченного представителя) оригинала документа, в котором содержится техническая ошибка, или направляет в адрес заявителя почтовым отправлением (посредством электронной почты) письмо о возможности получения документа при предоставлении в Отдел оригинала документа, в котором содержится техническая ошибка.

Процедура, устанавливаемая настоящим пунктом, осуществляется в течение трех дней после обнаружения технической ошибки или получения от любого заинтересованного лица заявления о допущенной ошибке.

Результат процедуры: выданный (направленный) заявителю документ.

4. Порядок и формы контроля за предоставлением муниципальной услуги

4.1. Контроль за полнотой и качеством предоставления муниципальной услуги включает в себя выявление и устранение нарушений прав заявителей, проведение проверок соблюдения процедур предоставления муниципальной услуги, подготовку решений на действия (бездействие) должностных лиц органа местного самоуправления.

Формами контроля за соблюдением исполнения административных процедур являются:

1) проверка и согласование проектов документов по предоставлению муниципальной услуги. Результатом проверки является визирование проектов;

2) проводимые в установленном порядке проверки ведения делопроизводства;

3) проведение в установленном порядке контрольных проверок соблюдения процедур предоставления муниципальной услуги.

Контрольные проверки могут быть плановыми (осуществляться на основании полугодичных или годовых планов работы органа местного самоуправления) и внеплановыми. При проведении проверок могут рассматриваться все вопросы, связанные с предоставлением муниципальной услуги (комплексные проверки), или по конкретному обращению заявителя.

В целях осуществления контроля за совершением действий при предоставлении муниципальной услуги и принятии решений руководителю Исполкома представляются справки о результатах предоставления муниципальной услуги.

4.2. Текущий контроль за соблюдением последовательности действий, определенных административными процедурами по предоставлению муниципальной услуги, осуществляется заместителем руководителя Исполкома по инфраструктурному развитию, ответственным за организацию работы по предоставлению муниципальной услуги, а также специалистами отдела инфраструктурного развития.

4.3. Перечень должностных лиц, осуществляющих текущий контроль, устанавливается положениями о структурных подразделениях органа местного самоуправления и должностными регламентами.

По результатам проведенных проверок в случае выявления нарушений прав заявителей виновные лица привлекаются к ответственности в соответствии с законодательством Российской Федерации.

4.4. Руководитель органа местного самоуправления несет ответственность за несвоевременное рассмотрение обращений заявителей.

Руководитель (заместитель руководителя) структурного подразделения органа местного самоуправления несет ответственность за несвоевременное и (или) ненадлежащее выполнение административных действий, указанных в разделе 3 настоящего Регламента.

Должностные лица и иные муниципальные служащие за решения и действия (бездействие), принимаемые (осуществляемые) в ходе предоставления муниципальной услуги, несут ответственность в установленном Законом порядке.

4.5. Контроль за предоставлением муниципальной услуги со стороны граждан, их объединений и организаций, осуществляется посредством открытости деятельности при предоставлении муниципальной услуги, получения полной, актуальной и достоверной информации о порядке предоставления муниципальной услуги и возможности досудебного рассмотрения обращений (жалоб) в процессе предоставления муниципальной услуги.

5. Досудебное (внесудебное) обжалование заявителем решений и действий (бездействия) органа, предоставляющего муниципальную услугу, должностного лица органа, предоставляющего муниципальную услугу, либо муниципального служащего, многофункционального центра, работника многофункционального центра, а также организаций, предусмотренных частью 1.1 статьи 16 настоящего Федерального закона от 27 июля 2010 г. № 210-ФЗ «Об организации предоставления государственных и муниципальных услуг», или их работников.

5.1. Заявитель может обратиться с жалобой в том числе в следующих случаях:

1) нарушение срока регистрации запроса о предоставлении муниципальной услуги, запроса, указанного в статье 15.1 Федерального закона от 27 июля 2010 г. № 210-ФЗ «Об организации предоставления государственных и муниципальных услуг» (далее по тексту – Федеральный закон № 210-ФЗ);

2) нарушение срока предоставления муниципальной услуги. В указанном случае досудебное (внесудебное) обжалование заявителем решений и действий (бездействия) многофункционального центра, работника многофункционального центра возможно в случае, если на многофункциональный центр, решения и действия (бездействие) которого обжалуются, возложена функция по предоставлению соответствующих муниципальных услуг в полном объеме в порядке, определенном частью 1.3 статьи 16 Федерального закона № 210-ФЗ;

3) требование у заявителя документов или информации либо осуществления действий, представление или осуществление которых не предусмотрено нормативными правовыми актами Российской Федерации, нормативными правовыми актами Республики Татарстан, муниципальными правовыми актами для предоставления муниципальной услуги;

4) отказ в приеме документов, предоставление которых предусмотрено нормативными правовыми актами Российской Федерации, нормативными правовыми актами Республики Татарстан, муниципальными правовыми актами для предоставления муниципальной услуги, у заявителя;

5) отказ в предоставлении муниципальной услуги, если основания отказа не предусмотрены федеральными законами и принятыми в соответствии с ними иными нормативными правовыми актами Российской Федерации, законами и иными нормативными правовыми актами Республики Татарстан, муниципальными правовыми актами. В указанном случае досудебное (внесудебное) обжалование заявителем решений и действий (бездействия) многофункционального центра, работника многофункционального центра возможно в случае, если на многофункциональный центр, решения и действия (бездействие) которого обжалуются, возложена функция по предоставлению соответствующих муниципальных услуг в полном объеме в порядке, определенном частью 1.3 статьи 16 Федерального закона № 210-ФЗ ;

6) затребование с заявителя при предоставлении муниципальной услуги платы, не предусмотренной нормативными правовыми актами Российской Федерации, нормативными правовыми актами Республики Татарстан, муниципальными правовыми актами;

7) отказ органа, предоставляющего муниципальную услугу, должностного лица органа, предоставляющего муниципальную услугу, многофункционального центра, работника многофункционального центра, организаций, предусмотренных частью 1.1 статьи 16 Федерального закона №

210-ФЗ, или их работников в исправлении допущенных ими опечаток и ошибок в выданных в результате предоставления муниципальной услуги документах либо нарушение установленного срока таких исправлений. В указанном случае досудебное (внесудебное) обжалование заявителем решений и действий (бездействия) многофункционального центра, работника многофункционального центра возможно в случае, если на многофункциональный центр, решения и действия (бездействие) которого обжалуются, возложена функция по предоставлению соответствующих государственных или муниципальных услуг в полном объеме в порядке, определенном частью 1.3 статьи 16 Федерального закона № 210-ФЗ ;

8) нарушение срока или порядка выдачи документов по результатам предоставления муниципальной услуги;

9) приостановление предоставления муниципальной услуги, если основания приостановления не предусмотрены федеральными законами и принятыми в соответствии с ними иными нормативными правовыми актами Российской Федерации, законами и иными нормативными правовыми актами Республики Татарстан, муниципальными правовыми актами. В указанном случае досудебное (внесудебное) обжалование заявителем решений и действий (бездействия) многофункционального центра, работника многофункционального центра возможно в случае, если на многофункциональный центр, решения и действия (бездействие) которого обжалуются, возложена функция по предоставлению соответствующих муниципальных услуг в полном объеме в порядке, определенном частью 1.3 статьи 16 Федерального закона № 210-ФЗ ;

10) требование у заявителя при предоставлении муниципальной услуги документов или информации, отсутствие и (или) недостоверность которых не указывались при первоначальном отказе в приеме документов, необходимых для предоставления муниципальной услуги, либо в предоставлении муниципальной услуги, за исключением случаев, предусмотренных пунктом 4 части 1 статьи 7 Федерального закона № 210-ФЗ . В указанном случае досудебное (внесудебное) обжалование заявителем решений и действий (бездействия) многофункционального центра, работника многофункционального центра возможно в случае, если на многофункциональный центр, решения и действия (бездействие) которого обжалуются, возложена функция по предоставлению соответствующих муниципальных услуг в полном объеме в порядке, определенном частью 1.3 статьи 16 Федерального закона № 210-ФЗ .

5.2. Жалоба на решения и действия (бездействие) органа, предоставляющего муниципальную услугу, должностного лица органа, предоставляющего муниципальную услугу, муниципального служащего, руководителя органа, предоставляющего муниципальную услугу, может быть

направлена по почте, через многофункциональный центр, с использованием информационно-телекоммуникационной сети "Интернет", официального сайта органа, предоставляющего муниципальную услугу, единого портала государственных и муниципальных услуг либо регионального портала государственных и муниципальных услуг, а также может быть принята при личном приеме заявителя. Жалоба на решения и действия (бездействие) многофункционального центра, работника многофункционального центра может быть направлена по почте, с использованием информационно-телекоммуникационной сети "Интернет", официального сайта многофункционального центра, единого портала государственных и муниципальных услуг либо регионального портала государственных и муниципальных услуг, а также может быть принята при личном приеме заявителя. Жалоба на решения и действия (бездействие) организаций, предусмотренных Федеральным законом № 210-ФЗ, а также их работников может быть направлена по почте, с использованием информационно-телекоммуникационной сети "Интернет", официальных сайтов этих организаций, единого портала государственных и муниципальных услуг либо регионального портала государственных и муниципальных услуг, а также может быть принята при личном приеме заявителя.

5.3. Жалоба, поступившая в орган, предоставляющий муниципальную услугу, многофункциональный центр, учредителю многофункционального центра, в организации, предусмотренных Федеральным законом № 210-ФЗ, либо вышестоящий орган (при его наличии), подлежит рассмотрению в течение пятнадцати рабочих дней со дня ее регистрации, а в случае обжалования отказа органа, предоставляющего муниципальную услугу, многофункционального центра, организаций, предусмотренных Федеральным законом № 210-ФЗ, в приеме документов у заявителя либо в исправлении допущенных опечаток и ошибок или в случае обжалования нарушения установленного срока таких исправлений - в течение пяти рабочих дней со дня ее регистрации.

5.4. Жалоба должна содержать:

1) наименование органа, предоставляющего муниципальную услугу, должностного лица органа, предоставляющего муниципальную услугу, либо муниципального служащего, многофункционального центра, его руководителя и (или) работника, организаций, предусмотренных Федеральным законом № 210-ФЗ, их руководителей и (или) работников, решения и действия (бездействие) которых обжалуются;

2) фамилию, имя, отчество (последнее - при наличии), сведения о месте жительства заявителя - физического лица либо наименование, сведения о месте нахождения заявителя - юридического лица, а также номер (номера) контактного телефона, адрес (адреса) электронной почты (при наличии) и почтовый адрес, по которым должен быть направлен ответ заявителю;

3) сведения об обжалуемых решениях и действиях (бездействии) органа, предоставляющего муниципальную услугу, должностного лица органа, органа, предоставляющего муниципальную услугу, либо муниципального служащего, многофункционального центра, работника многофункционального центра, организаций, предусмотренных Федеральным законом № 210-ФЗ, их работников;

4) доводы, на основании которых заявитель не согласен с решением и действием (бездействием) органа, предоставляющего муниципальную услугу, должностного лица органа, предоставляющего муниципальную услугу, либо муниципального служащего, многофункционального центра, работника многофункционального центра, организаций, предусмотренных частью 1.1 статьи 16 Федерального закона № 210-ФЗ, их работников.

5.5. Заявителем могут быть представлены документы (при наличии), подтверждающие доводы заявителя, либо их копии.

5.6. По результатам рассмотрения жалобы принимается одно из следующих решений:

1) жалоба удовлетворяется, в том числе в форме отмены принятого решения, исправления допущенных опечаток и ошибок в выданных в результате предоставления муниципальной услуги документах, возврата заявителю денежных средств, взимание которых не предусмотрено нормативными правовыми актами Российской Федерации, нормативными правовыми актами Республики Татарстан, муниципальными правовыми актами;

2) в удовлетворении жалобы отказывается.

Не позднее дня, следующего за днем принятия решения, указанного в настоящем пункте, заявителю в письменной форме и по желанию заявителя в электронной форме направляется мотивированный ответ о результатах рассмотрения жалобы.

5.7. В случае признания жалобы подлежащей удовлетворению в ответе заявителю, дается информация о действиях, осуществляемых органом, предоставляющим муниципальную услугу, многофункциональным центром либо организацией, предусмотренной частью 1.1 статьи 16 Федерального закона № 210-ФЗ, в целях незамедлительного устранения выявленных нарушений при оказании муниципальной услуги, а также приносятся извинения за доставленные неудобства и указывается информация о дальнейших действиях, которые необходимо совершить заявителю в целях получения муниципальной услуги.

5.8. В случае признания жалобы не подлежащей удовлетворению в ответе заявителю, даются аргументированные разъяснения о причинах принятого решения, а также информация о порядке обжалования принятого решения.

5.9. В случае установления в ходе или по результатам рассмотрения жалобы признаков состава административного правонарушения или преступления должностное лицо, работник, наделенные полномочиями по

рассмотрению жалоб, незамедлительно направляют имеющиеся материалы в органы прокуратуры.

В

(наименование органа местного самоуправления)

муниципального образования)

от

(далее -

заявитель).

(для юридических лиц - полное наименование, организационно-правовая форма, сведения о государственной регистрации; для физических лиц - фамилия, имя, отчество, паспортные данные)

ЗАЯВЛЕНИЕ

о выдаче разрешения на вырубку, кронирование или посадку деревьев и кустарников

Прошу Вас согласовать вырубку (кронирование) деревьев в количестве _____ штук (_____) растущих около здания по адресу: _____ по причине того, что деревья растут в непосредственной близости к фундаменту здания, которое принадлежит мне на праве собственности. Разрушают фундамент. Деревья очень старые, ветки при сильном ветре падают. После проведения работ обязуюсь провести озеленение прилегающей территории. Отходы деревьев самостоятельно вывезу на полигон ТБО.

К заявлению прилагаются следующие отсканированные документы:

- 1) Документы удостоверяющие личность;
- 2) Документ, подтверждающий полномочия представителя (если от имени заявителя действует представитель);
- 3) Схема участка до ближайших строений или других ориентиров с нанесением зеленых насаждений, подлежащих вырубке;
- 4) Заверенные копии правоустанавливающих и право подтверждающих документов на земельный участок, если земельный участок не зарегистрирован в Едином государственном реестре прав на недвижимое имущество и сделок с ним;
- 5) Утвержденная проектная документация в случае, если производится вырубку зеленых насаждений, попадающих под габариты при строительстве зданий и сооружений;
- 6) Согласование с владельцами затрагиваемых территорий условий вырубки и пересадки зеленых насаждений;

7) При посадке или пересадке насаждений согласование с представителями инженерных сетей с открытием ордера на проведение земляных работ.

Обязуюсь при запросе предоставить оригиналы отсканированных документов.

(дата)

(подпись)

(ФИО)

РАЗРЕШЕНИЕ

на вырубку, кронирование и посадку деревьев и кустарников

№ _____

" ____ " _____ 201__ г.

В соответствии с заявкой _____

На основании акта обследования зеленых насаждений от " ____ " _____ 201__ г.
и учетной ведомости от " ____ " _____ 201__ г.

РАЗРЕШАЕТСЯ:_____
(Ф.И.О./наименование заявителя)_____
(вид работ, способ выполнения работ)_____
(адрес)

вырубить: деревьев _____	шт.
кустарников _____	шт.
кронировать: деревьев _____	шт.
кустарников _____	шт.
посадить: деревьев _____	шт.
кустарников _____	шт.
сохранить: деревьев _____	шт.
кустарников _____	шт.
восстановить травяной покров, плодородный слой почвы _____	кв. м

Вырубленную древесину вывезти в течение _____ дней.

Сжигание и складирование порубочных остатков на контейнерные площадки **запрещено.**Форма компенсации:
_____Срок действия разрешения на вырубку:
_____Продлено на срок: _____
(_____)

М.п. Ф.И.О., подпись, дата

Снос деревьев производится в соответствии с техникой безопасности. В случае, если действующими в Российской Федерации правилами (требованиями, техническими условиями) вырубка отдельных деревьев или кустарников (деревьев или кустарников с определенных территорий) должна осуществляться с привлечением специализированных организаций (специалистов) или специального оборудования, заявитель обязан обеспечить выполнение данных требований.

Осуществление мероприятий по общему благоустройству территории после выполнения работ по вырубке деревьев и кустарников (включая вывоз стволов деревьев, веток, иного мусора, проведение планировочных работ) является обязательным.

Руководитель исполнительного
комитета

Разрешение получил:

(Ф.И.О., подпись, дата)

Разрешение закрыто:

(Ф.И.О. подпись, дата)

АКТ
 обследования зеленых насаждений № _____

Комиссией в составе: Председателя комиссии (должность, ФИО) _____

Членов комиссии (должность ФИО) _____

_____ произведено

обследование зелёных насаждений на территории памятника природы (наименование объекта). Установлено, что на данной территории необходима (санитарная рубка, рубка ухода, обрезка) следующих насаждений:

№п/п	Наименование	Диаметр (см)	Описание состояния
------	--------------	-----------------	--------------------

Председатель комиссии:

Члены комиссии:

Приложение
к Акту обследования зеленых насаждений
№ ____ от « ____ » _____ 201 ____ г.

Пересчетная ведомость деревьев и кустарников, подлежащих

сносу.

(наименование дерева)	количество
(наименование дерева)	количество
(наименование дерева)	количество
(наименование дерева)	количество
(наименование дерева)	количество
(наименование дерева)	количество

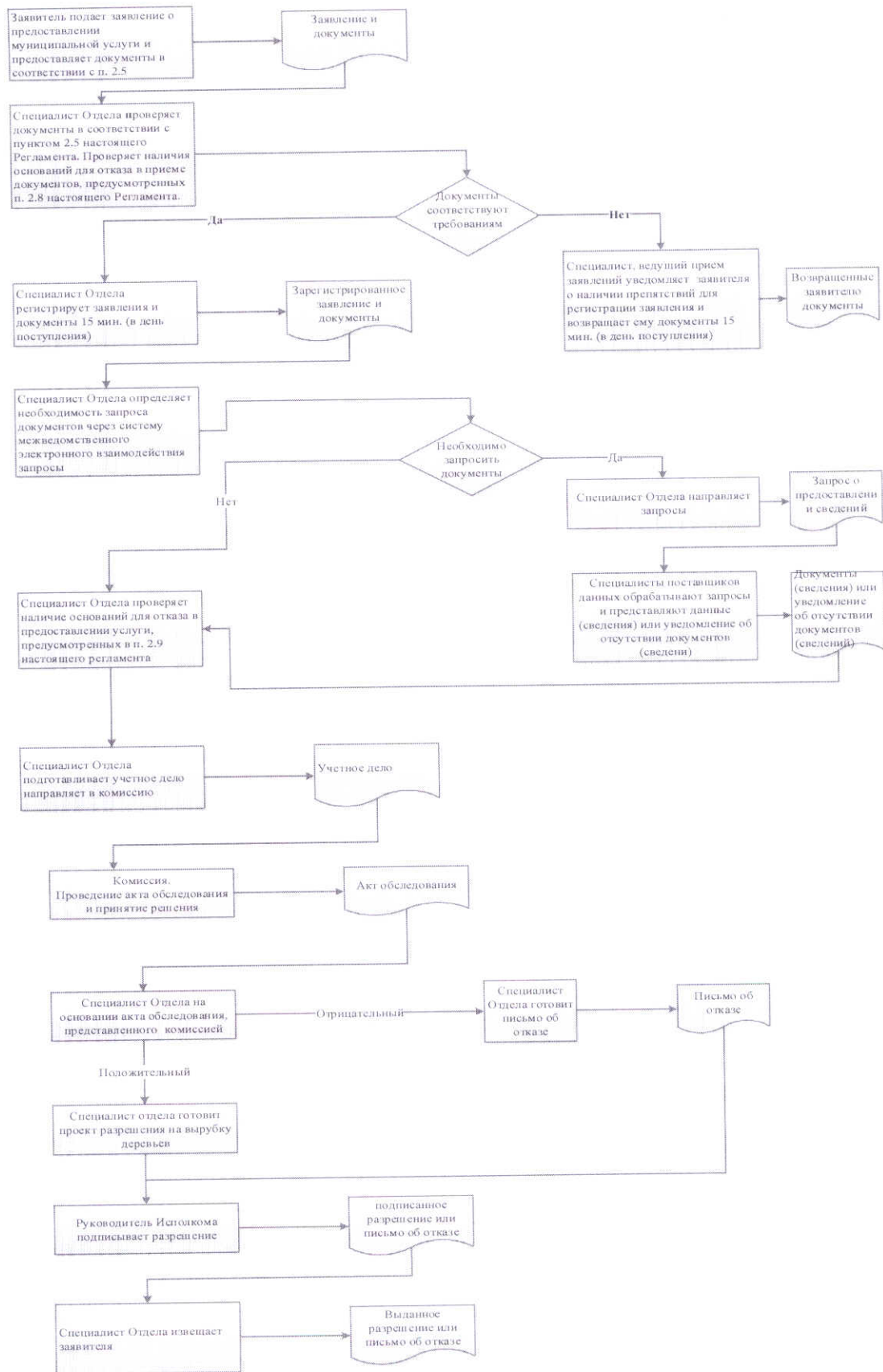
Председатель комиссии: Руководитель исполнительного комитета

Члены комиссии: Заместитель руководителя исполнительного комитета

Заместитель главы

Специалист

Блок-схема последовательности действий по предоставлению муниципальной услуги



Список удаленных рабочих мест и график приема документов

№ п/п	Место расположения удаленного рабочего места	Обслуживаемые населенные пункты	График приема документов
1	с. Большие Кайбицы, ул. Солнечный бульвар, д.15	с. Б.Кайбицы, с.Ст. Чечкабы, д. Афанасьевка, с. Семикеево, с. Багаево, д. Салтыганово, с. Арасланово, д. Кулабердино, с. Бурундуки, д. Шушерма, с. Б. Русаково, с. М. Русаково, д. Чукри-Аланово, с. Бушанча, с. Б. Подберезье, с. М. Подберезье, д. Сосновка, д. Каргала, д. Плетени, п. ж/д. ст. Куланга, д. Беляево, д. Н. Куланга, с. Кушманы, пос. Русаковское лес-во, с. М.Меми, д. Имянле-Буртас, д. Малалла, п. Новое Патрикеево, с. Молькеево, д. П. Буа, с. Ст. Буа, д. Баймурзино, с. Мурали, п. Б. Куланга, с. Надеждино, д. Муратово, д. Кичкеево, п. Репьевка, п. Ч.Ключи, с. Ст. Тябердино, с. Янсуринское, д. Камылово, с. Ульяновково, д. Корноухово, п. Воскресенское, д. Победа, с. Федоровское, с. Хозесаново, п. Александровка, д. Кушкуль, с. Турминское, с. Чутеево, с. Б. Тябердино, с. Эбалаково, с. Берлибаш, с. М. Кайбицы, д. М. Берлибаш	Пн, ср, пт – 8.00-17.00 Вт, чт –8.00–19.00 Суб. – 8.00-13.00
2	с. Большое Подберезье, ул.Площадь Свободы, д.31	с. Б. Подберезье, с. М. Подберезье, д. Сосновка, д. Каргала, д. Плетени, с. Молькеево, д. П. Буа, с. Ст. Буа, д. Баймурзино, с. Мурали, п. Б. Куланга, с. Надеждино, д. Муратово, д. Кичкеево, п. Репьевка, п. Ч.Ключи, с. Ст. Тябердино, с. Янсуринское, д. Камылово, с. Ульяновково, д. Корноухово, п. Воскресенское, д. Победа, с. Хозесаново, п. Александровка, д. Кушкуль, с. Турминское, с. Чутеево, с. Б. Тябердино.	Пн, ср, пт – 8.00-15.00
3	с. Чутеево, ул. Кооперативная, д.37	с. Молькеево, д. П. Буа, с. Ст. Буа, д. Баймурзино, с. Мурали, п. Б.	Пн, ср, пт – 8.00-15.00

		Куланга, с. Надеждино, д. Муратово, д. Кичкеево, п. Репьевка, п. Ч.Ключи, с. Ст. Тябердино, с. Янсуринское, д. Камылово, с. Ульяновково, д. Корноухово, п. Воскресенское, д. Победа, с. Хозесаново, п. Александровка, д. Кушкуль, с. Турминское, с. Чутеево, с. Б. Тябердино,	
--	--	--	--

Руководителю
Исполнительного комитета
_____ муниципального
района Республики Татарстан
От: _____

**Заявление
об исправлении технической ошибки**

Сообщаю об ошибке, допущенной при оказании муниципальной услуги

(наименование услуги)

Записано: _____

Правильные
сведения: _____

Прошу исправить допущенную техническую ошибку и внести соответствующие изменения в документ, являющийся результатом муниципальной услуги.

Прилагаю следующие документы:

- 1.
- 2.
- 3.

В случае принятия решения об отклонении заявления об исправлении технической ошибки прошу направить такое решение:

посредством отправления электронного документа на адрес E-mail: _____;
в виде заверенной копии на бумажном носителе почтовым отправлением по адресу: _____.

Подтверждаю свое согласие, а также согласие представляемого мною лица на обработку персональных данных (сбор, систематизацию, накопление, хранение, уточнение (обновление, изменение), использование, распространение (в том числе передачу), обезличивание, блокирование, уничтожение персональных данных, а также иных действий, необходимых для обработки персональных данных в рамках предоставления муниципальной услуги), в том числе в автоматизированном режиме, включая принятие решений на их основе органом предоставляющим муниципальную услугу, в целях предоставления муниципальной услуги.

Настоящим подтверждаю: сведения, включенные в заявление, относящиеся к моей личности и представляемому мною лицу, а также внесенные мною ниже, достоверны. Документы (копии документов), приложенные к заявлению, соответствуют требованиям, установленным законодательством Российской Федерации, на момент представления заявления эти документы действительны и содержат достоверные сведения.

Даю свое согласие на участие в опросе по оценке качества предоставленной мне муниципальной услуги по телефону: _____.

(дата)

_____ (_____)
(подпись) (Ф.И.О.)

Реквизиты должностных лиц, ответственных за предоставление муниципальной услуги и осуществляющих контроль ее исполнения,

Исполком Кайбицкого муниципального района

Должность	Телефон	Электронный адрес
Руководитель исполкома	8(84370) 2-11-04	Aleksey.Makarov@tatar.ru
Управляющий делами исполкома	8(84370) 2-11-21	Daniya.Badertdinova@tatar.ru
Начальник отдела	8(84370) 2-10-98	Bulat.Salahovv@tatar.ru
Специалист отдела	8(84370) 2-11-34	Yuliya.Kraynova@tatar.ru

Совет Кайбицкого муниципального района

Должность	Телефон	Электронный адрес
Глава	8(84370) 2-11-00	Kaybicy.Admin@tatar.ru