



ПРИКАЗ

03042020

г. Казань

БОЕРЫК

№ 278-осн

О внесении изменений в лесохозяйственный регламент Пригородного лесничества, утвержденный приказом Министерства лесного хозяйства Республики Татарстан от 19.02.2019 № 112-осн

В связи с изменениями законодательства приказываю:

1. Внести изменения в лесохозяйственный регламент Пригородного лесничества, утвержденный приказом Министерства лесного хозяйства Республики Татарстан от 19.02.2019 № 112-осн, согласно приложению.

2. Настоящий приказ вступает в силу по истечении 10 дней после дня его официального опубликования.

И.о.министра

И.Н.Зарипов

ТАТАРСТАН РЕСПУБЛИКАСЫ ЮСТИЦИЯ МИНИСТРЛЫГЫ	
ТЕРКӘЛДЕ	
МИНИСТЕРСТВО ЮСТИЦИИ РЕСПУБЛИКИ ТАТАРСТАН	
ЗАРЕГИСТРИРОВАНО	
" <u>13</u> " <u>04</u> <u>2020</u> г.	
ТЕРЧ	№
РЕГИСТРАЦИОННЫЙ	
<u>6610</u>	

Приложение  
к приказу Министерства лесного  
хозяйства Республики Татарстан  
от 03.04.2020 г. № 278-осн

**Изменения,**  
вносимые в лесохозяйственный регламент Пригородного лесничества,  
утвержденный приказом Министерства лесного хозяйства Республики Татарстан  
от 19.02.2019 № 112-осн

1. Во введении:

раздел «Нормативные, правовые акты регулирующие правоотношения, предусмотренные Лесным кодексом РФ (по состоянию на 01.01.2019)» изложить в следующей редакции:

**«Нормативные правовые акты, регулирующие правоотношения,  
предусмотренные Лесным кодексом РФ (по состоянию на 01.01.2020)»**

Статья Лесного кодекса РФ	Предусмотрено Лесным кодексом РФ	Нормативные акты
1	2	3
<b>Акты Правительства Российской Федерации</b>		
ч. 7 ст. 91	Плата за предоставление выписок из государственного лесного реестра	Постановление Правительства Российской Федерации от 03 марта 2007 г. № 138 «О размере платы за предоставление выписок из государственного лесного реестра и порядке ее взимания»
ч. 2 ст. 100, п. 38 ст. 81	Возмещение имущественного вреда, причиненного лесным участкам и имущественным правам, возникающим при использовании лесов. Утверждение такс и методик исчисления размера вреда, причиненного лесам вследствие нарушения лесного законодательства	Постановление Правительства РФ от 29 декабря 2018 г. № 1730 «Об утверждении особенностей возмещения вреда, причиненного лесам и находящимся в них природным объектам вследствие нарушения лесного законодательства»
ст. 96, п. 36 ст. 81	Федеральный государственный лесной надзор (лесная охрана), порядок его осуществления	Постановление Правительства Российской Федерации от 22 июня 2007 г. № 394 «Об утверждении Положения об осуществлении федерального государственного лесного надзора (лесной охраны)»
ч. 3 ст. 50	Установление максимального объема древесины, подлежащей заготовке лицом, группой лиц	Постановление Правительства Российской Федерации от 22 июня 2007 г. № 395 «Об установлении максимального объема древесины, подлежащей заготовке лицом, группой лиц»
ч. 4	Установление ставок платы за	Постановление Правительства Российской Федерации от 22 июня 2007 г. № 394 «Об утверждении Положения об осуществлении федерального государственного лесного надзора (лесной охраны)»

Статья Лесного кодекса РФ	Предусмотрено Лесным кодексом РФ	Нормативные акты
1	2	3
ст. 73, п. 27 ст. 81	единицу объема лесных ресурсов и ставок платы за единицу площади лесного участка для аренды лесного участка, находящегося в федеральной собственности	Федерации от 22 мая 2007 г. № 310 «О ставках платы за единицу объема лесных ресурсов и ставках платы за единицу площади лесного участка находящегося в федеральной собственности»
ст. 44	Использование лесов для строительства и эксплуатации водохранилищ, иных искусственных водных объектов, а также гидротехнических сооружений, морских портов, морских терминалов, речных портов, причалов	Постановление Правительства Российской Федерации от 30 декабря 2006 г. № 844 «О Порядке подготовки и принятия решения о предоставлении водного объекта в пользование»
ст. 45	Использование лесов для строительства, реконструкции, эксплуатации линейных объектов	Постановление Правительства Российской Федерации от 09 июня 1995 г. № 578 «Об утверждении Правил охраны линий и сооружений связи Российской Федерации»
ч. 3 ст. 76, п. 30 ст. 81	Плата по договору купли-продажи лесных насаждений. Установление ставок платы за единицу объема древесины, заготавливаемой на землях, находящихся в федеральной собственности, а также в собственности субъектов Российской Федерации и муниципальной собственности	Постановление Правительства Российской Федерации от 22 мая 2007 г. № 310 «О ставках платы за единицу объема лесных ресурсов и ставках платы за единицу площади лесного участка, находящегося в федеральной собственности»
ч. 3 ст. 16, ст. 60.3, п. 17 ст. 81	Санитарная безопасность в лесах. Порядок осуществления рубок лесных насаждений	Постановление Правительства Российской Федерации от 20 мая 2017 г. № 607 «О Правилах санитарной безопасности в лесах»
ч. 3 ст. 16, ч. 3 ст. 53, п. 16 ст. 81	Пожарная безопасность в лесах	Постановление Правительства Российской Федерации от 30 июня 2007 г. № 417 «Об утверждении Правил пожарной безопасности в лесах»; Постановление Правительства Российской Федерации от 16 апреля 2011 г. № 281 «О мерах противопожарного обустройства лесов»; Постановление Правительства Российской Федерации от 02 декабря 2017 г. № 1464 «О привлечении сил и средств федеральных органов исполнительной власти для ликвидации чрезвычайных ситуаций в лесах, возникших вследствие лесных пожаров»; Постановление Правительства Российской Федерации от 17 мая 2011 г. № 376 «О

Статья Лесного кодекса РФ	Предусмотрено Лесным кодексом РФ	Нормативные акты
1	2	3
		<p>чрезвычайных ситуациях в лесах, возникших вследствие лесных пожаров»,  Постановление Правительства Российской Федерации от 17 мая 2011 г. № 377 «Об утверждении Правил разработки и утверждения плана тушения лесных пожаров и его формы»,  Постановление Правительства Российской Федерации от 18 августа 2011 г. № 687 «Об утверждении Правил осуществления контроля за достоверностью сведений о пожарной опасности в лесах и лесных пожарах»</p>
ч. 3 ст. 22	<p>Инвестиционная деятельность в области освоения лесов.  Подготовка и утверждение перечня приоритетных инвестиционных проектов в области освоения лесов</p>	<p>Постановление Правительства Российской Федерации от 23 февраля 2018 г. № 190 «О приоритетных инвестиционных проектах в области освоения лесов и об изменении и признании утратившими силу некоторых актов Правительства Российской Федерации»</p>
ст. 6	<p>Земли, на которых располагаются леса</p>	<p>Постановление Правительства Российской Федерации от 28 января 2006 г. № 48 «О составе и порядке подготовки документации о переводе земель лесного фонда в земли иных (других) категорий»</p>
ч.6 ст. 114	<p>Функциональные зоны лесов, расположенных в лесопарковых зонах, лесов, расположенных в зеленых зонах</p>	<p>Постановление Правительства Российской Федерации от 21 декабря 2019 г. № 1755 «Об утверждении Правил изменения границ земель, на которых располагаются леса, указанные в пунктах 3 и 4 части 1 статьи 114 Лесного кодекса Российской Федерации, и определения функциональных зон в лесах, расположенных в лесопарковых зонах»</p>
ст. 13	<p>Лесная инфраструктура</p>	<p>Распоряжение Правительства Российской Федерации от 17 июля 2012 г. №1283-р о Перечне объектов лесной инфраструктуры для защитных лесов, эксплуатационных лесов и резервных лесов</p>
ст. 21	<p>Строительство, реконструкция и эксплуатация объектов, не связанных с созданием лесной инфраструктуры</p>	<p>Распоряжение Правительства Российской Федерации от 27 мая 2013 г. № 849-р о Перечне объектов, не связанных с созданием лесной инфраструктуры для защитных лесов, эксплуатационных лесов и резервных лесов</p>
ст. 45	<p>Использование лесов для строительства, реконструкции, эксплуатации линейных объектов</p>	<p>Постановление Правительства Российской Федерации от 24 февраля 2009 г. № 160 «О порядке установления охранных зон объектов электросетевого хозяйства и</p>

Статья Лесного кодекса РФ	Предусмотрено Лесным кодексом РФ	Нормативные акты
1	2	3
		особых условий использования земельных участков, расположенных в границах таких зон»
ч. 6 ст. 73.1, п. 28 и 29 ст. 81	Заключение договора аренды лесного участка, находящегося в государственной или муниципальной собственности Порядок подготовки и заключения договора аренды лесного участка, находящегося в государственной или муниципальной собственности	Постановление Правительства Российской Федерации от 07 марта 2019 г. № 241 «Об утверждении Правил оценки конкурсных предложений участников конкурса на право заключения договора аренды лесного участка, находящегося в государственной или муниципальной собственности для заготовки древесины и критериев, на основании которых проводятся оценка предложенных условий и определение победителя конкурса на право заключения договора аренды лесного участка, находящегося в государственной или муниципальной собственности, для заготовки древесины»
<b>Нормативные акты Министерства природных ресурсов и экологии Российской Федерации (далее – Минприроды России)</b>		
ч. 3 ст. 62, п. 21 ст. 81	Лесовосстановление. Правила лесовосстановления	Приказ от 25 марта 2019 г. № 188 «Об утверждении Правил лесовосстановления, состава проекта лесовосстановления, порядка разработки проекта лесовосстановления и внесения в него изменений»
ч. 7 ст. 73.1	Типовой договор аренды лесного участка	Приказ от 20 декабря 2017 г. № 693 «Об утверждении типового договора аренды лесных участков»
ст. 77	Типовой договор купли-продажи лесных насаждений	Приказ от 17 октября 2017 г. № 567 «Об утверждении типовых договоров купли-продажи лесных насаждений»
ст. 60.15	Особенности охраны редких и находящихся под угрозой исчезновения деревьев, кустарников, лиан, иных лесных растений	Приказ от 29 мая 2017 г. № 264 «Об утверждении Особенности охраны в лесах редких и находящихся под угрозой исчезновения деревьев, кустарников, лиан, иных лесных растений, занесенных в Красную книгу Российской Федерации или красные книги субъектов РФ»
ч. 3 ст. 16, ч. 3 ст. 64, п. 23 ст. 81	Уход за лесами. Правила ухода за лесами. Порядок осуществления рубок лесных насаждений	Приказ от 22 ноября 2017 г. № 626 «Об утверждении Правил ухода за лесами»
ч. 5 ст. 112, п. 40 ст. 81	Особенности использования, охраны, защиты, воспроизводства лесов, расположенных на особо охраняемых природных	Приказ от 16 июля 2007 г. № 181 «Об утверждении Особенности использования, охраны, защиты, воспроизводства лесов, расположенных на особо охраняемых

Статья Лесного кодекса РФ	Предусмотрено Лесным кодексом РФ	Нормативные акты
1	2	3
	территориях	природных территориях»
ст. 53.1	Предупреждение лесных пожаров	Приказ от 28 марта 2014 г. № 161 «Об утверждении видов средств предупреждения и тушения лесных пожаров, нормативов обеспеченности данными средствами лиц, использующих леса, норм наличия средств предупреждения и тушения лесных пожаров при использовании лесов»
ст. 53.2	Мониторинг пожарной опасности в лесах и лесных пожаров	Приказ от 23 июня 2014 г. № 276 «Об утверждении Порядка осуществления мониторинга пожарной опасности в лесах и лесных пожаров»
ч. 3 ст. 15	Лесорастительные зоны и лесные районы	Приказ от 18 августа 2014 г. № 367 «Об утверждении перечня лесорастительных зон Российской Федерации и Перечня лесных районов Российской Федерации»
ч. 7 ст. 87, п. 34 ст. 81	Состав лесохозяйственных регламентов, порядок их разработки, сроки их действия и порядок внесения в них изменений	Приказ от 27 февраля 2017 г. № 72 «Об утверждении состава лесохозяйственных регламентов, порядка их разработки, сроков их действия и порядок внесения в них изменений»
ст. 60.5	Государственный лесопатологический мониторинг	Приказ от 05 апреля 2017 г. № 156 «Об утверждении Порядка осуществления государственного лесопатологического мониторинга»
ст. 60.7	Предупреждение распространения вредных организмов	Приказ от 12 сентября 2016 г. № 470 «Об утверждении Правил осуществления мероприятий по предупреждению распространения вредных организмов»
ч. 4 ст. 60.6	Лесопатологические обследования. Порядок проведения лесопатологического обследования	Приказ от 16 сентября 2016 г. № 480 «Об утверждении порядка проведения лесопатологических обследований и формы акта лесопатологического обследования»
ч. 4 ст. 16.1, ч.9 ст.29; п.4 ст. 81	Лесосечные работы. Заготовка древесины. Правила заготовки древесины. Порядок осуществления рубок лесных насаждений	Приказ от 13 сентября 2016 г. № 474 «Об утверждении Правил заготовки древесины и особенностей заготовки древесины в лесничествах, лесопарках, указанных в статье 23 Лесного кодекса Российской Федерации», Приказ от 27 июня 2016 г. № 367 «Об утверждении Видов лесосечных работ, порядка и последовательности их проведения, Формы технологической карты лесосечных работ, Формы акта осмотра лесосеки и Порядка осмотра лесосеки»
ст. 60.4	Лесозащитное районирование	Приказ от 09 января 2017 г. № 1 «Об утверждении Порядка лесозащитного районирования»

Статья Лесного кодекса РФ	Предусмотрено Лесным кодексом РФ	Нормативные акты
1	2	3
ст. 91	Государственный лесной реестр	Приказ от 11 ноября 2013 г. № 496 «Об утверждении Перечня, форм и порядка подготовки документов, на основании которых осуществляется внесение документированной информации в государственный лесной реестр и ее изменение», Приказ от 30 октября 2013 г. № 464 «Об утверждении Перечня видов информации, содержащейся в государственном лесном реестре, предоставляемой в обязательном порядке, и условий ее предоставления», Приказ от 06 октября 2016 г. № 514 «Об утверждении форм ведения государственного лесного реестра»
ч. 12 ст. 70.1	Проектирование лесных участков	Приказ от 03 февраля 2017 г. № 54 «Об утверждении Требований к составу и к содержанию проектной документации лесного участка, порядка её подготовки»
ст. 60.13	Особенности охраны лесов от радиоактивного загрязнения	Приказ от 08 июня 2017 г. № 283 «Об утверждении Особенности осуществления профилактических и реабилитационных мероприятий в зонах радиоактивного загрязнения лесов»
ч. 5 ст. 65	Лесное семеноводство	Приказ от 20 октября 2015 г. № 438 «Об утверждении Правил создания и выделения объектов лесного семеноводства, лесосеменных плантаций, постоянных (лесосеменных участков и подобных объектов)», Приказ от 17 сентября 2015 г. № 400 «Об утверждении Порядка использования районированных семян лесных растений основных лесных древесных пород»
ч. 3 ст. 46, п. 13 ст. 81	Использование лесов для переработки древесины и иных лесных ресурсов. Правила использования лесов для переработки древесины и иных лесных ресурсов	Приказ от 01 декабря 2014 г. № 528 «Об утверждении Правил использования лесов для переработки древесины и иных лесных ресурсов»
ст. 38	Использование лесов для ведения сельского хозяйства	Приказ от 21 июня 2017 г. № 314 «Об утверждении Правил использования лесов для ведения сельского хозяйства»
ч. 3 ст. 49, п. 14 ст. 81	Отчет об использовании лесов. Порядок представления отчета об использовании лесов	Приказ от 21 августа 2017 г. № 451 «Об утверждении перечня информации, включаемой в отчет об использовании лесов, формы и порядка представления отчета об использовании лесов, а также требований к формату отчета об

Статья Лесного кодекса РФ	Предусмотрено Лесным кодексом РФ	Нормативные акты
1	2	3
		использовании лесов в электронной форме»
ч. 2 ст. 66, п. 25 ст. 81	Отчет о воспроизводстве лесов и лесоразведении. Порядок представления отчета об использовании лесов и лесоразведении	Приказ от 21 августа 2017 г. № 452 «Об утверждении перечня информации, включаемой в отчет о воспроизводстве лесов и лесоразведении, формы и порядка представления отчета о воспроизводстве лесов и лесоразведении, а также требований к формату отчета о воспроизводстве лесов и лесоразведении в электронной форме»
ст. 89	Государственная и муниципальная экспертиза проекта освоения лесов. Порядок государственной и муниципальной экспертизы проекта освоения лесов	Приказ от 26 сентября 2016 г. № 496 «Об утверждении Порядка государственной или муниципальной экспертизы проекта освоения лесов»
ч. 3 ст. 26, п. 3 ст. 81	Лесная декларация. Порядок заполнения и подачи лесной декларации	Приказ от 16 января 2015 г. № 17 «Об утверждении формы лесной декларации, порядка ее заполнения и подачи, требований к формату лесной декларации в электронной форме»
ч. 3 ст. 60, ч. 3 ст. 60.11, п. 20.1 ст. 81	Отчет об охране лесов от пожаров. Порядок представления отчета об охране лесов от пожаров. Отчет о защите лесов. Порядок представления отчета о защите лесов	Приказ от 09 марта 2017 г. № 78 «Об утверждении перечня информации, включаемой в отчет об охране лесов от пожаров, формы и порядка представления отчета об охране лесов от пожаров, а также требований к формату отчета об охране лесов от пожаров в электронной форме, перечня информации, включаемой в отчет о защите лесов, формы и порядка представления отчета о защите лесов, а также требований к формату отчета о защите лесов в электронной форме»
ч. 5 ст. 60.8	Ликвидация очагов вредных организмов	Приказ от 23 июня 2016 г. № 361 «Об утверждении Правил ликвидации очагов вредных организмов»
ст. 53.4	Тушение лесных пожаров	Приказ от 08 июля 2014 г. № 313 «Об утверждении Правил тушения лесных пожаров»
ч. 2 ст. 64.1	Отнесение земель, предназначенных для лесовосстановления, к землям, на которых расположены леса	Приказ от 11 марта 2019 г. № 150 «Об утверждении Порядка отнесения земель, предназначенных для лесовосстановления, к землям, на которых расположены леса, и формы соответствующего акта»
ч. 5 ст. 86	Лесной план субъекта Российской Федерации. Состав и порядок подготовки лесного плана субъекта Российской Федерации	Приказ от 20 декабря 2017 г. № 692 «Об утверждении типовой формы и состава лесного плана субъекта Российской Федерации, порядка его подготовки и внесения изменений»
ст. 32	Заготовка и сбор недревесных	Приказ от 16 июля 2018 г. № 325 «Об



Статья Лесного кодекса РФ	Предусмотрено Лесным кодексом РФ	Нормативные акты
1	2	3
	лесных ресурсов	утверждении Правил заготовки и сбора недревесных лесных ресурсов»
ст. 67, ст. 68	Общие положения о проведении лесоустройства. Содержание лесоустройства	Приказ от 29 марта 2018 г. № 122 «Об утверждении Лесоустроительной инструкции»
ч. 2 ст. 63, п. 22 ст. 81	Лесоразведение. Правила лесоразведения	Приказ от 28 декабря 2018 г. № 700 «Об утверждении Правил лесоразведения, состава проекта лесоразведения, порядка его разработки»
<b>Нормативные акты Федерального агентства лесного хозяйства (далее - Рослесхоз)</b>		
ч. 2 ст. 88	Проект освоения лесов Состав и порядок разработки проекта освоения лесов	Приказ от 29.02.2012 № 69 «Об утверждении состава проекта освоения лесов и порядка его разработки»
ч. 5 ст. 29, п. 1 ст. 81	Порядок исчисления расчетной лесосеки	Приказ от 27.05.2011 № 191 «Об утверждении Порядка исчисления расчетной лесосеки
ст. 39.1	Выращивания посадочного материала лесных растений (саженцев, сеянцев)	Приказ от 19.07.2011 № 308 «Об утверждении Правил использования лесов для выращивания посадочного материала лесных растений (саженцев, сеянцев)»
ст. 45	Использование лесов для строительства, реконструкции, эксплуатации линейных объектов	Приказ от 10.06.2011 № 223 «Об утверждении Правил использования лесов для строительства, реконструкции, эксплуатации линейных объектов»
ст. 43	Использование лесов для осуществления геологического изучения недр, разведки и добычи полезных ископаемых	Приказ от 27.12.2010 № 515 «Об утверждении Порядка использования лесов для выполнения работ по геологическому изучению недр, для разработки месторождений полезных ископаемых»
ст. 31	Заготовка живицы	Приказ от 24.01.2012 № 23 «Об утверждении Правил заготовки живицы»
ст. 39	Выращивание лесных плодовых, ягодных, декоративных растений, лекарственных растений	Приказ от 05.12.2011 № 510 «Об утверждении Правил использования лесов для выращивания лесных плодовых, ягодных, декоративных растений, лекарственных растений»
ст. 34	Заготовка пищевых лесных ресурсов и сбор лекарственных растений	Приказ от 05.12.2011 № 511 «Об утверждении Правил заготовки пищевых лесных ресурсов и сбора лекарственных растений»
ст. 40	Использование лесов для осуществления научно- исследовательской деятельности, образовательной деятельности	Приказ от 23.12.2011 № 548 «Об утверждении Правил использования лесов для осуществления научно-исследовательской деятельности, образовательной деятельности»
ст. 41	Использование лесов для осуществления рекреационной	Приказ от 21.02.2012 № 62 «Об утверждении Правил использования лесов

Статья Лесного кодекса РФ	Предусмотрено Лесным кодексом РФ	Нормативные акты
1	2	3
	деятельности	для осуществления рекреационной деятельности»
ч. 6 ст. 29, п. 2 ст. 81	Заготовка древесины. Перечень видов (пород) деревьев и кустарников, заготовка древесины которых не допускается	Приказ от 05.12.2011 № 513 «Об утверждении перечня видов (пород) деревьев и кустарников, заготовка древесины которых не допускается»
ч. 4 ст. 53, ст. 53.1, п. 16 ст. 81	Пожарная безопасность в лесах. Предупреждение лесных пожаров	Приказ от 27.04.2012 № 174 «Об утверждении Нормативов противопожарного обустройства лесов», Приказ от 05.07.2011 № 287 «Об утверждении классификации природной пожарной опасности лесов и классификации природной пожарной опасности в лесах в зависимости от условий погоды»
<b>Нормативные акты Республики Татарстан</b>		
ст. 82, 83	Полномочия органов государственной власти субъектов Российской Федерации в области лесных отношений. Передача осуществления отдельных полномочий Российской Федерации в области лесных отношений органам государственной власти субъектов Российской Федерации	Закон Республики Татарстан от 22 мая 2008 года № 22-ЗРТ «Об использовании лесов в Республике Татарстан», Указ Президента Республики Татарстан от 24 декабря 2018 года № УП-880 «Об утверждении Лесного плана Республики Татарстан», Постановление Кабинета Министров Республики Татарстан от 30.07.2013 № 531 «Об утверждении Государственной программы «Развитие лесного хозяйства Республики Татарстан на 2014 – 2024 годы», Постановление Кабинета Министров Республики Татарстан от 17.10.2019 № 916 «Об утверждении перечня автомобильных дорог общего пользования регионального или межмуниципального значения Республики Татарстан»
		Постановление Государственного комитета Республики Татарстан по тарифам от 27.02.2017 № 9-1/нпс «Об установлении ставок платы для граждан по договору купли-продажи лесных насаждений для собственных нужд в Республике Татарстан»

2. В главе 1:

а) в разделе 1.1:

таблицу 1 подраздела 1.1.2 изложить в следующей редакции:

## Структура лесничества

№№ п/п	Наименование участковых лесничеств	Административный район	Общая площадь, га
1	2	3	4
1.	Высокогорское	Высокогорский	6698
		Пестречинский	334
		г.Казань	821
	Итого		7853
2.	Иске-Казанское	Высокогорский	7139
3.	Матюшинское	Лаишевский	6298
		г.Казань	76
	Итого		6374
4.	Столбищенское	Лаишевский	4127
		Пестречинский	1840
		г.Казань	983
	Итого		6950
Всего по лесничеству			28316
в том числе по районам		Высокогорский	13837
		Лаишевский	10425
		Пестречинский	2174
		г.Казань	1880

в подразделе 1.1.3:

таблицу 2 изложить в следующей редакции:

«Таблица 2

Распределение лесов лесничества по лесорастительным зонам и лесным  
районам

№ п/п	Наименование участковых лесничеств	Лесорастительная зона	Лесной район	Зона лесозащитного районирования	Зона лесосеменного районирования	Перечень лесных кварталов	Площадь, га
1	2	3	4	5	6	7	8
1.	Высокогорское	Хвойно-широколиственных лесов	Хвойно-широколиственных (смешанных) лесов европейской части РФ	Средняя лесопатологическая угроза	Для сосны - 2, ели - 4, лиственницы - 3, дуба - 2	31-51, 58-67, 71-78, 81-85, 88-97, 101-105, 117, 149, 150, 154-156, 162-189, 191-198, 201, 202	7853

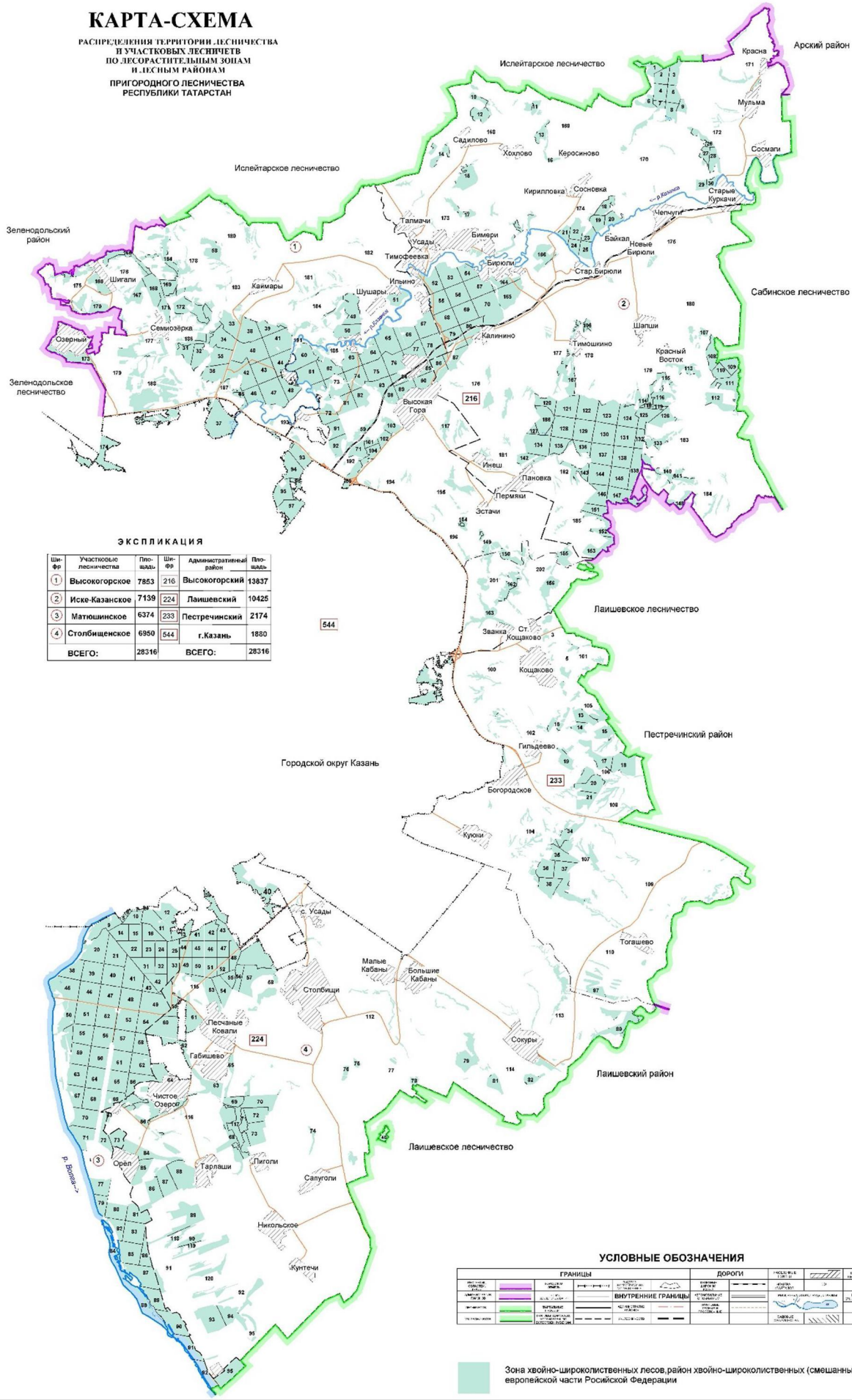
2.	Иске-Казанское					1-30, 52-57, 68-70, 79, 80, 86, 87, 106-116, 118-148, 151-153, 164-186	7139
3.	Матюшинское					5-7, 9-16, 20-25, 31-33, 38-43, 45-73, 74, 76-95	6374
4.	Столбищенское					2-5, 13-21, 34-120	6950
Всего							28316

**карту-схему № 2** изложить в следующей редакции:

## Карта-схема № 2

# КАРТА-СХЕМА

РАСПРЕДЕЛЕНИЯ ТЕРРИТОРИИ ЛЕСНИЦЕСТВА  
И УЧАСТКОВ ЛЕСНИЦЕВ  
ПО ЛЕСОРАСТИТЕЛЬНЫМ ЗОНАМ  
И ЛЕСНЫМ РАЙОНАМ  
ПРИГОРОДНОГО ЛЕСНИЦЕСТВА  
РЕСПУБЛИКИ ТАТАРСТАН



## ЭКСПЛИКАЦИЯ

Шл. фр.	Участковые лесничества	Площадь	Шл. фр.	Административный район	Площадь
1	Высокогорское	7853	216	Высокогорский	13837
2	Иске-Казанское	7139	224	Лаишевский	10425
3	Матушинское	6374	233	Пестречинский	2174
4	Столбицское	6950	544	г. Казань	1880
ВСЕГО:		28316	ВСЕГО:		28316

## УСЛОВНЫЕ ОБОЗНАЧЕНИЯ

ГРАНИЦЫ		ДОРОГИ	
	Границы лесничества		Асфальтированные дороги
	Границы лесного участка		Грунтовые дороги
	Границы населенного пункта		Железные дороги
	Границы административного района		Внутренние границы лесничества
	Границы водного объекта		Границы населенного пункта
	Границы зоны хвойно-широколиственных лесов		Границы населенного пункта

Зона хвойно-широколиственных лесов, район хвойно-широколиственных (смешанных) лесов европейской части Российской Федерации

таблицу 3 подраздела 1.1.4 изложить в следующей редакции:

«Таблица 3

**Распределение лесов по целевому назначению  
и категориям защитных лесов**

Целевое назначение лесов	Участковое лесничество	Номера кварталов или их частей	Площадь, га	Основания деления лесов по целевому назначению
1	2	3	4	5
Всего лесов, в том числе			28316	
1. Защитные леса, всего, в том числе			28316	
1.1. леса, расположенные в водоохраных зонах	Высокогорское	-	0	Лесной кодекс РФ, Водный кодекс РФ
	Иске-Казанское	-	0	
	Матюшинское	кварталы 84, 88, части кварталов 9, 20, 38, 45, 63, 70, 71, 77, 79, 80, 82, 85	345	
	Столбищенское	-	0	
	Итого		345	
1.2. леса, выполняющие функции защиты природных и иных объектов, всего,			25661	
1.2.1. леса, расположенные в лесопарковых зонах	Высокогорское	кварталы 31, 32, 33-36, 49-51, 58, 59, 62, 64-67, 71-78, 81-85, 88-95, 101-105, 117, 149, 150, 154-156, 162-164, 166, 167, 170, 172, 173, 175-188, 191-195, 198, 202, части кварталов 40, 63, 97, 168, 169, 171, 174, 189, 196, 197, 201	6157	Распоряжение СНК СССР от 15.04.1945 № 6183-р; Постановление Совета Министров Татарской АССР от 26.08.1968 № 30; Распоряжение Кабинета Министров Республики Татарстан от 18.04.2011 № 543-р; Распоряжение Кабинета Министров Республики Татарстан от 29.03.2016 № 514-р; Распоряжение Кабинета Министров Республики Татарстан от 13.04.2016 № 646-р; Распоряжение Кабинета Министров Республики Татарстан от 03.08.2017 № 1872-р; Распоряжение Кабинета Министров Республики Татарстан от 22.07.2019 № 1751-р; Распоряжение Кабинета
	Иске-Казанское	кварталы 1-30, 52-57, 68-70, 79, 80, 86, 87, 106-116, 118-148, 151-153, 164-186	7139	
	Матюшинское	кварталы 5-7, 10, 11, 14-16, 21-25, 31-33, 39-43, 46, 49, 51, 54, 58, 59, 62, 66, 73, 81, 83, 86, 87, 89-92, 94-95, части кварталов 9, 12, 13, 20, 47, 48, 50, 52, 53, 55, 56, 57, 60, 61, 63-65, 67-72, 77, 79, 80, 82, 85	5540	
	Столбищенское	кварталы 2, 3, 5, 13-	6825	

Целевое назначение лесов	Участковое лесничество	Номера кварталов или их частей	Площадь, га	Основания деления лесов по целевому назначению
1	2	3	4	5
		21, 34-38, 41, 43-97, 100-102, 104-110, 112-120, части кварталов 4, 39, 40, 42, 98, 99, 103, 111		Министров Республики Татарстан от 27.08.2019 № 2104-р;
	Итого		25661	Распоряжение Кабинета Министров Республики Татарстан от 29.08.2019 № 2125-р;
				Распоряжение Кабинета Министров Республики Татарстан от 05.11.2019 № 2801-р
1.3. ценные леса, всего, в том числе			2310	
1.3.1. запретные полосы лесов вдоль водных объектов	Высокогорское	-	0	
	Иске-Казанское	-	0	
	Матюшинское	кварталы 76, 78, части кварталов 47, 48, 52, 53, 56, 57, 60, 64, 68, 69	81	
	Столбищенское	-	0	
	Итого		81	
1.3.2. леса, имеющие научное или историко-культурное значение	Высокогорское	кварталы 37-48, 60, 61, 165, части кварталов 40, 168, 169, 171	1692	Приказ Рослесхоза от 16.06.2010 № 232 «Об отнесении лесов на территории Республики Татарстан к ценным лесам, эксплуатационным лесам и установлении их границ»; Постановления Кабинета Министров Республики Татарстан от 12.12.1994 № 581 «О мерах по сохранению и восстановлению природной системы «Голубые озера» в Высокогорском районе» Постановление Совета Министров Татарской АССР от 26.12.1986 г. № 649 «О признании природных объектов государственными памятниками природы местного значения»
	Иске-Казанское	-	0	
	Матюшинское	-	0	
	Столбищенское	-	0	
	Итого		1692	
1.3.3. нересто-охранные полосы лесов	Высокогорское	-	0	Приказ Рослесхоза от 16.06.2010 № 232 «Об отнесении лесов на территории Республики
	Иске-Казанское	-	0	
	Матюшинское	квартал 93, части кварталов 50, 20, 38,	404	



Целевое назначение лесов	Участковое лесничество	Номера кварталов или их частей	Площадь, га	Основания деления лесов по целевому назначению
1	2	3	4	5
		45, 63, 67, 70-72, 74, 77, 79, 80		Татарстан к ценным лесам, эксплуатационным лесам и установлению их границ»
	Столбищенское	-	0	
	Итого		404	
1.3.4. противоэрозионные леса (леса, предназначенные для охраны земель от эрозии)	Высокогорское	часть квартала 63	4	Приказ Рослесхоза от 16.06.2010 № 232 «Об отнесении лесов на территории Республики Татарстан к ценным лесам, эксплуатационным лесам и установлению их границ»; Распоряжение Кабинета Министров Республики Татарстан от 22.07.2019 № 1751-р; Распоряжение Кабинета Министров Республики Татарстан от 27.08.2019 № 2104-р; Распоряжение Кабинета Министров Республики Татарстан от 29.08.2019 № 2125-р; Распоряжение Кабинета Министров Республики Татарстан от 05.11.2019 № 2801-р
	Иске-Казанское	-	0	
	Матюшинское	часть квартала 55	4	
	Столбищенское	части кварталов 40, 42	125	
	Итого		133	

таблицу 4 подраздела 1.1.5 изложить в следующей редакции:

«Таблица 4

#### Характеристика лесных и нелесных земель лесного фонда на территории лесничества

Категория земель	Всего по лесничеству	
	площадь, га	%
1	2	3
1. Общая площадь лесов	28316	100
2. Лесные земли, всего	27094	95,68
2.1. Земли покрытые лесной растительностью, всего	26686	94,24
в том числе		
- лесные культуры	7520	26,56
2.2. Земли, не покрытые лесной растительностью, всего,	408	1,44
в том числе		
- несомкнувшиеся лесные культуры	223	0,79

Категория земель	Всего по лесничеству	
	площадь, га	%
1	2	3
- питомники и лесные плантации	77	0,27
- редины	17	0,06
- гари	-	-
- погибшие лесные насаждения	10	0,03
- вырубки	12	0,04
- прогалины, пустыри	70	0,25
3. Нелесные земли, всего	1222	4,32
в том числе		
- пашни	6	0,02
- сенокосы	36	0,13
- пастбища	1	
- воды	38	0,13
- сады	46	0,16
- дороги, просеки	299	1,06
- усадьбы и прочие объекты	298	1,06
- болота	148	0,52
- пески	16	0,06
- прочие земли	334	1,18

в абзаце первом подраздела 1.1.6 цифры «103» заменить цифрами «112»;

в подразделе 1.1.9:

таблицу «Характеристика лесных дорог» изложить в следующей редакции:

«Характеристика лесных дорог»

Виды дорог	Протяжённость дорог, км					общего пользования
	всего	лесохозяйственные (по типам)				
		I тип	II тип	III тип	итого	
1	2	3	4	5	6	7
Дороги, всего	257	7	148	6	161	96
в том числе						
а) автомобильные	257	7	148	6	161	96
из них						
с твёрдым покрытием	42	1	0	0	1	41
грунтовые	215	6	148	6	160	55
в том числе						
круглогодического действия	13	0	2	0	0	11

в абзаце пятом цифры «375» заменить цифрами «358»;

в абзаце шестом цифры «271» заменить цифрами «257»;

карту-схему № 3 изложить в следующей редакции:



б) таблицу 5 раздела 1.2 изложить в следующей редакции:

«Таблица 5

Виды разрешенного использования лесов

Виды разрешённого использования лесов	Наименование участкового лесничества	Перечень лесных кварталов или их частей	Площадь, га
Заготовка древесины (ст. ст. 25, 29 ЛК РФ)	Высокогорское	Кварталы 31-51, 58-67, 71-78, 81-85, 88-97, 101-105, 117, 149, 150, 154-156, 162-189, 191-198, 201, 202	7853
	Иске-Казанское	Кварталы 1-30, 52-57, 68-70, 79, 80, 86, 87, 106-116, 118-148, 151-153, 164-186	7139
	Матюшинское	Кварталы 5-7, 9-16, 20-25, 31-33, 38-43, 45-73, 74, 76-95	6374
	Столбищенское	Кварталы 2-5, 13-21, 34-120	6950
	Всего		
Заготовка живицы (ст. ст. 25, 31 ЛК РФ)	Высокогорское	-	0
	Иске-Казанское	-	0
	Матюшинское	-	0
	Столбищенское	-	0
	Всего		
Заготовка и сбор недревесных лесных ресурсов (ст. ст. 25, 32 ЛК РФ)	Высокогорское	Кварталы 31-51, 58-67, 71-78, 81-85, 88-97, 101-105, 117, 149, 150, 154-156, 162-189, 191-198, 201, 202	7853
	Иске-Казанское	Кварталы 1-30, 52-57, 68-70, 79, 80, 86, 87, 106-116, 118-148, 151-153, 164-186	7139
	Матюшинское	Кварталы 5-7, 9-16, 20-25, 31-33, 38-43, 45-73, 74, 76-95	6374
	Столбищенское	Кварталы 2-5, 13-21, 34-120	6950
	Всего		
Заготовка пищевых лесных ресурсов и сбор лекарственных растений (ст. ст. 25, 34 ЛК РФ)	Высокогорское	Кварталы 31-51, 58-67, 71-78, 81-85, 88-97, 101-105, 117, 149, 150, 154-156, 162-189, 191-198, 201, 202	7853
	Иске-Казанское	Кварталы 1-30, 52-57, 68-70, 79, 80, 86, 87, 106-116, 118-148, 151-153, 164-186	7139
	Матюшинское	Кварталы 5-7, 9-16, 20-25, 31-33, 38-43, 45-73, 74, 76-95	6374
	Столбищенское	Кварталы 2-5, 13-21, 34-120	6950
	Всего		

Виды разрешённого использования лесов	Наименование участкового лесничества	Перечень лесных кварталов или их частей	Площадь, га
Осуществление видов деятельности в сфере охотничьего хозяйства (ст. ст. 25, 36 ЛК РФ). Запрещено: лесопарковые зоны, зеленые зоны, городские леса	Высокогорское	Кварталы 37-48, 60-61, 165, части кварталов 63, 168-169, 171	1696
	Иске-Казанское	-	0
	Матюшинское	Кварталы 38, 45, 76, 78, 84, 88, 93, части кварталов 9, 20, 47, 48, 50, 52, 53, 55-57, 60, 61, 63-65, 67-72, 74, 77, 79, 80, 82, 85	834
	Столбищенское	Части кварталов 40, 42	125
	Всего		2655
Ведение сельского хозяйства (ст. ст. 25,38 ЛК РФ). Запрещено: лесопарковые зоны, городские леса, ОЗУ, зеленые зоны, запрещено за исключением сенокосения и пчеловодства	Высокогорское	Кварталы 37-48, 60-61, 165, части кварталов 63, 168-169, 171	1696
	Иске-Казанское	-	0
	Матюшинское	Кварталы 38, 45, 76, 78, 84, 88, 93, части кварталов 9, 20, 47, 48, 50, 52, 53, 55-57, 60, 61, 63-65, 67-72,74,77, 79, 80, 82, 85	834
	Столбищенское	Части кварталов 40, 42	125
	Всего		2655
Осуществление научно-исследовательской деятельности, образовательной деятельности (ст. ст. 25, 40 ЛК РФ)	Высокогорское	Кварталы 31-51, 58-67, 71-78, 81-85, 88-97, 101-105, 117, 149, 150, 154-156, 162-189, 191-198, 201, 202	7853
	Иске-Казанское	Кварталы 1-30, 52-57, 68-70, 79, 80, 86, 87, 106-116, 118-148, 151-153, 164-186	7139
	Матюшинское	Кварталы 5-7, 9-16, 20-25, 31-33, 38-43, 45-73, 74, 76-95	6374
	Столбищенское	Кварталы 2-5, 13-21, 34-120	6950
	Всего		28316
Осуществление рекреационной деятельности (ст. ст. 25, 41 ЛК РФ)	Высокогорское	Кварталы 31-51, 58-67, 71-78, 81-85, 88-97, 101-105, 117, 149, 150, 154-156, 162-189, 191-198, 201, 202	7853
	Иске-Казанское	Кварталы 1-30, 52-57, 68-70, 79, 80, 86, 87, 106-116, 118-148, 151-153, 164-186	7139
	Матюшинское	Кварталы 5-7, 9-16, 20-25, 31-33, 38-43, 45-73, 74, 76-95	6374
	Столбищенское	Кварталы 2-5, 13-21, 34-120	6950
	Всего		28316

Виды разрешённого использования лесов	Наименование участкового лесничества	Перечень лесных кварталов или их частей	Площадь, га
Создание лесных плантаций и их эксплуатация (ст. ст. 25, 42 ЛК РФ). Запрещено: защитные леса, ОЗУ	Высокогорское	-	0
	Иске-Казанское	-	0
	Матюшинское	-	0
	Столбищенское	-	0
	Всего		0
Выращивание лесных плодовых, ягодных, декоративных растений, лекарственных растений (ст. ст. 25, 39 ЛК РФ)	Высокогорское	Кварталы 31-51, 58-67, 71-78, 81-85, 88-97, 101-105, 117, 149, 150, 154-156, 162-189, 191-198, 201, 202	7853
	Иске-Казанское	Кварталы 1-30, 52-57, 68-70, 79, 80, 86, 87, 106-116, 118-148, 151-153, 164-186	7139
	Матюшинское	Кварталы 5-7, 9-16, 20-25, 31-33, 38-43, 45-73, 74, 76-95	6374
	Столбищенское	Кварталы 2-5, 13-21, 34-120	6950
	Всего		28316
Выращивание посадочного материала лесных растений (саженцев, семян) (ст. ст. 25, 39.1 ЛК РФ)	Высокогорское	Кварталы 31-51, 58-67, 71-78, 81-85, 88-97, 101-105, 117, 149, 150, 154-156, 162-189, 191-198, 201, 202	7853
	Иске-Казанское	Кварталы 1-30, 52-57, 68-70, 79, 80, 86, 87, 106-116, 118-148, 151-153, 164-186	7139
	Матюшинское	Кварталы 5-7, 9-16, 20-25, 31-33, 38-43, 45-73, 74, 76-95	6374
	Столбищенское	Кварталы 2-5, 13-21, 34-120	6950
	Всего		28316
Осуществление геологического изучения недр, разведка и добыча полезных ископаемых (ст. ст. 25, 43 ЛК РФ). Запрещено: лесопарковые зоны, зеленые зоны, городские леса	Высокогорское	Кварталы 37-48, 60-61, 165, части кварталов 63, 168-169, 171	1696
	Иске-Казанское	-	0
	Матюшинское	Кварталы 38, 45, 76, 78, 84, 88, 93, части кварталов 9, 20, 47, 48, 50, 52, 53, 55-57, 60, 61, 63-65, 67-72, 74, 77, 79, 80, 82, 85	834
	Столбищенское	Части кварталов 40, 42	125
	Всего		2655
Строительство и эксплуатация водохранилищ, иных искусственных водных объектов, а также	Высокогорское	Кварталы 31-51, 58-67, 71-78, 81-85, 88-97, 101-105, 117, 149, 150, 154-156, 162-189, 191-198, 201, 202	7853
	Иске-Казанское	Кварталы 1-30, 52-57, 68-	7139

Виды разрешённого использования лесов	Наименование участкового лесничества	Перечень лесных кварталов или их частей	Площадь, га
гидротехнических сооружений, речных портов, причалов (ст. ст. 25, 44 ЛК РФ)		70, 79, 80, 86, 87, 106-116, 118-148, 151-153, 164-186	
	Матюшинское	Кварталы 5-7, 9-16, 20-25, 31-33, 38-43, 45-73, 74, 76-95	6374
	Столбищенское	Кварталы 2-5, 13-21, 34-120	6950
	Всего		28316
Строительство, реконструкция, эксплуатация линейных объектов (ст. ст. 25, 45 ЛК РФ). Запрещено: лесопарковые зоны. *Существующие линейные объекты могут использоваться в том числе в категории защитных лесов, в которых Лесным кодексом Российской Федерации введены ограничения по данному виду использования	Высокогорское	Кварталы 31-51, 58-67, 71-78, 81-85, 88-97, 101-105, 117, 149, 150, 154-156, 162-189, 191-198, 201, 202	7853
	Иске-Казанское	Кварталы 1-30, 52-57, 68-70, 79, 80, 86, 87, 106-116, 118-148, 151-153, 164-186	7139
	Матюшинское	Кварталы 5-7, 9-16, 20-25, 31-33, 38-43, 45-73, 74, 76-95	6374
	Столбищенское	Кварталы 2-5, 13-21, 34-120	6950
	Всего		28316
Переработка древесины и иных лесных ресурсов (ст. ст. 25, 46 ЛК РФ). Запрещено: защитные леса, ОЗУ	Высокогорское	-	0
	Иске-Казанское	-	0
	Матюшинское	-	0
	Столбищенское	-	0
	Всего		0
Осуществление религиозной деятельности (ст. ст. 25, 47 ЛК РФ)	Высокогорское	Кварталы 31-51, 58-67, 71-78, 81-85, 88-97, 101-105, 117, 149, 150, 154-156, 162-189, 191-198, 201, 202	7853
	Иске-Казанское	Кварталы 1-30, 52-57, 68-70, 79, 80, 86, 87, 106-116, 118-148, 151-153, 164-186	7139
	Матюшинское	Кварталы 5-7, 9-16, 20-25, 31-33, 38-43, 45-73, 74, 76-95	6374
	Столбищенское	Кварталы 2-5, 13-21, 34-120	6950
	Всего		28316
Иные виды, определенные в соответствии с частью 2 статьи 6 ЛК РФ	Высокогорское	Кварталы 31-51, 58-67, 71-78, 81-85, 88-97, 101-105, 117, 149, 150, 154-156, 162-189, 191-198, 201, 202	7853
	Иске-Казанское	Кварталы 1-30, 52-57, 68-	7139

Виды разрешённого использования лесов	Наименование участкового лесничества	Перечень лесных кварталов или их частей	Площадь, га
		70, 79, 80, 86, 87, 106-116, 118-148, 151-153, 164-186	
	Матюшинское	Кварталы 5-7, 9-16, 20-25, 31-33, 38-43, 45-73, 74, 76-95	6374
	Столбищенское	Кварталы 2-5, 13-21, 34-120	6950
	Всего		28316

3. В главе 2:

а) в разделе 2.1:

таблицу 8 подраздела 2.1.2 изложить в следующей редакции:



Расчетная лесосека (ежегодный допустимый объем изъятия древесины) в средневозрастных, припевающих, спелых, перестойных лесных насаждениях при уходе за лесами

№ п/п	Показатели	Ед. изм.	Виды ухода за лесами						Итого
			рубки прореживания	проходные рубки	рубки обновления	рубки переформирования	рубки реконструкции	рубка единичных деревьев	
1	2	3	4	5	6	7	8	9	10
Целевое назначение лесов - защитные леса									
Хвойные									
Сосна									
1	Выявленный фонд по лесоводственным требованиям	га тыс. м <sup>3</sup>	1160,0	1091,0	520,0				2771,0
			55,1	64,5	42,3				161,9
2	Срок повторяемости	лет	10	15	10				
3	Ежегодный размер пользования	га							
			площадь	116,0	81,0	53,0			
	выбираемый запас								
	корневой	тыс. м <sup>3</sup>	5,5	4,3	4,1				13,9
	ликвидный	тыс. м <sup>3</sup>	4,1	3,7	3,7				11,5
	деловой	тыс. м <sup>3</sup>	2,8	2,6	2,8				8,2
Ель									
1	Выявленный фонд по лесоводственным требованиям	га тыс. м <sup>3</sup>	51,0	4,0					55,0
			1,5	0,2					1,7
2	Срок повторяемости	лет	10	-					

3	Ежегодный размер пользования								
	площадь	га	2,0	-					2,0
	выбираемый запас								
	корневой	тыс. м <sup>3</sup>	0,1	-					0,1
	ликвидный	тыс. м <sup>3</sup>	0,1	-					0,1
	деловой	тыс. м <sup>3</sup>	0,1	-					0,1
Лиственница									
1	Выявленный фонд по лесоводственным требованиям	га тыс. м <sup>3</sup>	1,0	17,0					18,0
			0,1	0,7					0,8
2	Срок повторяемости	лет	-	-					
3	Ежегодный размер пользования								
	площадь	га	-	-					-
	выбираемый запас								
	корневой	тыс. м <sup>3</sup>	-	-					-
	ликвидный	тыс. м <sup>3</sup>	-	-					-
	деловой	тыс. м <sup>3</sup>	-	-					-
Итого по хвойному хозяйству									
1	Выявленный фонд по лесоводственным требованиям	га тыс. м <sup>3</sup>	1212,0	1112,0	520,0				2844,0
			56,7	65,4	42,3				164,4
2	Срок повторяемости	лет							
3	Ежегодный размер пользования								
	площадь	га	118,0	81,0	53,0				252,0
	выбираемый запас								
	корневой	тыс. м <sup>3</sup>	5,6	4,3	4,1				14,0
	ликвидный	тыс. м <sup>3</sup>	4,2	3,7	3,7				11,6
	деловой	тыс. м <sup>3</sup>	2,9	2,6	2,8				8,3
Твердолиственные Дуб									

1	Выявленный фонд по лесоводственным требованиям	га тыс. м <sup>3</sup>	5,0					5,0
			0,2					0,2
2	Срок повторяемости	лет	-					
3	Ежегодный размер пользования	га	-					-
			выбираемый запас					
	корневой	тыс. м <sup>3</sup>	-					-
	ликвидный	тыс. м <sup>3</sup>	-					-
	деловой	тыс. м <sup>3</sup>	-					-
Мягколиственные								
Береза								
1	Выявленный фонд по лесоводственным требованиям	га тыс. м <sup>3</sup>	51,0	194,0	1090,0			1335,0
			1,9	8,9	54,3			65,1
2	Срок повторяемости	лет						
3	Ежегодный размер пользования	га						
			площадь	3,0	19,0	108,0		
	выбираемый запас							
	корневой	тыс. м <sup>3</sup>	0,2	1,0	5,4			6,6
	ликвидный	тыс. м <sup>3</sup>	0,2	0,8	4,1			5,1
	деловой	тыс. м <sup>3</sup>	0,1	0,5	2,4			3,0
Липа								
1	Выявленный фонд по лесоводственным требованиям	га тыс. м <sup>3</sup>	4,0	21,0	1319,0			1344,0
			0,2	1,0	76,1			77,3
2	Срок повторяемости	лет	-	10	10			
3	Ежегодный размер пользования	га						
			площадь	-	1,0	133,0		
	выбираемый запас							



	пользования								
	площадь	га	121.0	101.0	341,0				563,0
	выбираемый запас								
	корневой	тыс. м <sup>3</sup>	5.8	5.4	18,6				29,8
	ликвидный	тыс. м <sup>3</sup>	4.4	4.5	14,0				22,9
	деловой	тыс. м <sup>3</sup>	3.0	3.1	8,8				14,9
в том числе по участковым лесничествам									
Защитные леса									
Высокогорское участковое лесничество									
Хвойные									
Сосна									
1	Выявленный фонд по лесоводственным требованиям	га	203	417	30				650
		тыс. м <sup>3</sup>	11.4	23,0	2,4				36,8
2	Срок повторяемости	лет	10	15.0	10				
3	Ежегодный размер пользования								
	площадь	га	20.0	36.0	3				59,0
	выбираемый запас								
	корневой	тыс. м <sup>3</sup>	1.1	2.0	0,2				3.3
	ликвидный	тыс. м <sup>3</sup>	0.8	1.7	0,2				2.7
	деловой	тыс. м <sup>3</sup>	0.6	1.2	0,1				1.9
Ель									
1	Выявленный фонд по лесоводственным требованиям	га	4.0						4.0
		тыс. м <sup>3</sup>	0.3						0.3
2	Срок повторяемости	лет	-						
3	Ежегодный размер пользования								
	площадь	га	-						-
	выбираемый запас								
	корневой	тыс. м <sup>3</sup>	-						-
	ликвидный	тыс. м <sup>3</sup>	-						-

	деловой	тыс. м <sup>3</sup>	-						-
Лиственница									
1	Выявленный фонд по лесоводственным требованиям	га тыс. м <sup>3</sup>	1.0	6.0					7.0
			0.1	0.4					0.5
2	Срок повторяемости	лет	-	-					
3	Ежегодный размер пользования								
	площадь	га	-	-					-
	выбираемый запас								
	корневой	тыс. м <sup>3</sup>	-	-					-
	ликвидный	тыс. м <sup>3</sup>	-	-					-
	деловой	тыс. м <sup>3</sup>	-	-					-
Итого хвойных									
1	Выявленный фонд по лесоводственным требованиям	га тыс. м <sup>3</sup>	208.0	423.0	30				661.0
			11.8	23.4	2,4				37.6
2	Срок повторяемости	лет							
3	Ежегодный размер пользования								
	площадь	га	20.0	36.0	3				59.0
	выбираемый запас								
	корневой	тыс. м <sup>3</sup>	1.1	2.0	0,2				3.3
	ликвидный	тыс. м <sup>3</sup>	0.8	1.7	0,2				2.7
	деловой	тыс. м <sup>3</sup>	0.6	1.2	0,1				1.9
Мягколиственные									
Береза									
1	Выявленный фонд по лесоводственным требованиям	га тыс. м <sup>3</sup>	26.0	64.0	530,0				620.0
			1.2	2.8	24,2				28.2
2	Срок повторяемости	лет	10	10	10				
3	Ежегодный размер пользования								
	площадь	га	3.0	6.0	53				62.0

	выбираемый запас								
	корневой	тыс. м <sup>3</sup>	0.2	0.3	2,4				2,9
	ликвидный	тыс. м <sup>3</sup>	0.2	0.3	1,9				2,4
	деловой	тыс. м <sup>3</sup>	0.1	0.2	1,1				1,4
<b>Липа</b>									
1	Выявленный фонд по лесоводственным требованиям	га тыс. м <sup>3</sup>		8.0	308,0				316,0
				0.4	20,6				21,0
2	Срок повторяемости	лет		-	10				
3	Ежегодный размер пользования								
	площадь	га		-	30				30
	выбираемый запас								
	корневой	тыс. м <sup>3</sup>		-	2,0				2,0
	ликвидный	тыс. м <sup>3</sup>		-	1,4				1,4
	деловой	тыс. м <sup>3</sup>		-	0,8				0,8
<b>Осина</b>									
1	Выявленный фонд по лесоводственным требованиям	га тыс. м <sup>3</sup>			128,0				128,0
					4,8				4,8
2	Срок повторяемости	лет			10				
3	Ежегодный размер пользования								
	площадь	га			12,0				12,0
	выбираемый запас								
	корневой	тыс. м <sup>3</sup>			0,4				0,4
	ликвидный	тыс. м <sup>3</sup>			0,2				0,2
	деловой	тыс. м <sup>3</sup>			0,1				0,1
<b>Итого мягколиственных</b>									
1	Выявленный фонд по лесоводственным требованиям	га тыс. м <sup>3</sup>	26.0	72.0	966,0				1064
			1.2	3.2	49,6				54,0
2	Срок повторяемости	лет							

3	Ежегодный размер пользования								
	площадь	га	3.0	6.0	95,0				104,0
	выбираемый запас								
	корневой	тыс. м <sup>3</sup>	0.2	0.3	4,8				5,3
	ликвидный	тыс. м <sup>3</sup>	0.2	0.3	3,5				4,0
	деловой	тыс. м <sup>3</sup>	0.1	0.2	2,0				2,3
Итого по Высокогорскому участковому лесничеству									
1	Выявленный фонд по лесоводственным требованиям	га	234.0	495.0	996,0				1725
		тыс. м <sup>3</sup>	13.0	26.6	52,0				91,6
2	Срок повторяемости	лет							
3	Ежегодный размер пользования								
	площадь	га	23.0	42.0	98,0				163,0
	выбираемый запас								
	корневой	тыс. м <sup>3</sup>	1.3	2.3	5,0				8,6
	ликвидный	тыс. м <sup>3</sup>	1.0	2.0	3,7				6,7
	деловой	тыс. м <sup>3</sup>	0.7	1.4	2,1				4,2
Иске-Казанское участковое лесничество									
Хвойные									
Сосна									
1	Выявленный фонд по лесоводственным требованиям	га	21.0	255.0	16,0				292,0
		тыс. м <sup>3</sup>	0.9	16.0	1,1				18,0
2	Срок повторяемости	лет	10	15	10				
3	Ежегодный размер пользования								
	площадь	га	2.0	18.0	1,0				21,0
	выбираемый запас								
	корневой	тыс. м <sup>3</sup>	0.1	1.2	0,1				1,4
	ликвидный	тыс. м <sup>3</sup>	0.1	0.9	0,1				1,1
	деловой	тыс. м <sup>3</sup>	-	0.8	-				0,8





	корневой	тыс. м <sup>3</sup>	0.1	1.2	0,1				1,4
	ликвидный	тыс. м <sup>3</sup>	0.1	0.9	0,1				1,1
	деловой	тыс. м <sup>3</sup>	-	0.8	-				0,8
Твердолиственные									
Дуб									
1	Выявленный фонд по лесоводственным требованиям	га тыс. м <sup>3</sup>	5.0						5.0
			0.2						0.2
2	Срок повторяемости	лет	-						
3	Ежегодный размер пользования								-
	площадь	га	-						
	выбираемый запас								-
	корневой	тыс. м <sup>3</sup>	-						-
	ликвидный	тыс. м <sup>3</sup>	-						-
	деловой	тыс. м <sup>3</sup>	-						-
Мягколиственные									
Береза									
1	Выявленный фонд по лесоводственным требованиям	га тыс. м <sup>3</sup>	5.0	88.0	217,0				310,0
			0.1	4.4	12,0				16,5
2	Срок повторяемости		-	10	10				
3	Ежегодный размер пользования	лет							
	площадь	га	-	9.0	21				30
	выбираемый запас								
	корневой	тыс. м <sup>3</sup>	-	0.5	1,2				1,7
	ликвидный	тыс. м <sup>3</sup>	-	0.4	0,9				1,3
	деловой	тыс. м <sup>3</sup>	-	0.2	0,5				0,7
Липа									
1	Выявленный фонд по лесоводственным требованиям	га тыс. м <sup>3</sup>	2.0		439				441,0
			0.1		24,0				24,1

2	Срок повторяемости		-		10				
3	Ежегодный размер пользования	лет							
	площадь	га	-		44				44
	выбираемый запас								
	корневой	тыс. м <sup>3</sup>	-		2,4				2,4
	ликвидный	тыс. м <sup>3</sup>	-		1,7				1,7
	деловой	тыс. м <sup>3</sup>	-		1,0				1,0
Осина									
1	Выявленный фонд по лесоводственным требованиям	га тыс. м <sup>3</sup>			183,0				183,0
					6,9			6,9	
2	Срок повторяемости				10				
3	Ежегодный размер пользования	лет							
	площадь	га			18,0				18,0
	выбираемый запас								
	корневой	тыс. м <sup>3</sup>			0,6				0,6
	ликвидный	тыс. м <sup>3</sup>			0,4				0,4
	деловой	тыс. м <sup>3</sup>			0,2				0,2
Итого мягколиственных									
1	Выявленный фонд по лесоводственным требованиям	га тыс. м <sup>3</sup>	7.0	88.0	839,0				934,0
			0.2	4.4	42,9			47,5	
2	Срок повторяемости								
3	Ежегодный размер пользования	лет							
	площадь	га	-	9.0	83,0				92,0
	выбираемый запас								
	корневой	тыс. м <sup>3</sup>	-	0.5	4,2				4,7

	ликвидный	тыс. м <sup>3</sup>	-	0.4	3,0				3,4
	деловой	тыс. м <sup>3</sup>	-	0.2	1,7				1,9
Итого по Иске-Казанскому участковому лесничеству									
1	Выявленный фонд по лесоводственным требованиям	га тыс. м <sup>3</sup>	52.0	356.0	855,0				1263
			1.8	20.8	44,0				66,6
2	Срок повторяемости	лет							
3	Ежегодный размер пользования								
	площадь	га	2,0	27,0	84,0				113,0
	выбираемый запас								
	корневой	тыс. м <sup>3</sup>	0.1	1.7	4,3				6,1
	ликвидный	тыс. м <sup>3</sup>	0.1	1.3	3,1				4,5
	деловой	тыс. м <sup>3</sup>	-	1.0	1,7				2,7
Матюшинское участковое лесничество									
Хвойные									
Сосна									
1	Выявленный фонд по лесоводственным требованиям	га тыс. м <sup>3</sup>	88.0	262.0	474,0				824,0
			2.8	17.5	38,8				59,1
2	Срок повторяемости	лет	10	15	10				
3	Ежегодный размер пользования								
	площадь	га	9.0	20.0	49				78,0
	выбираемый запас								
	корневой	тыс. м <sup>3</sup>	0.3	0.8	3,8				4,9
	ликвидный	тыс. м <sup>3</sup>	0.2	0.8	3,4				4,4
	деловой	тыс. м <sup>3</sup>	0.2	0.4	2,7				3,3
Ель									
1	Выявленный фонд по лесоводственным требованиям	га тыс. м <sup>3</sup>	21.0	-					21.0
			0.4	-					0.4
2	Срок повторяемости	лет	10						10

3	Ежегодный размер пользования								
	площадь	га	2.0	-					2.0
	выбираемый запас								
	корневой	тыс. м <sup>3</sup>	0.1	-					0.1
	ликвидный	тыс. м <sup>3</sup>	0.1	-					0.1
	деловой	тыс. м <sup>3</sup>	0.1	-					0.1
Лиственница									
1	Выявленный фонд по лесоводственным требованиям	га тыс. м <sup>3</sup>		2.0					2.0
				0.1				0.1	
2	Срок повторяемости	лет		-					-
3	Ежегодный размер пользования								
	площадь	га		-					-
	выбираемый запас								
	корневой	тыс. м <sup>3</sup>		-					-
	ликвидный	тыс. м <sup>3</sup>		-					-
	деловой	тыс. м <sup>3</sup>		-					-
Итого хвойных									
1	Выявленный фонд по лесоводственным требованиям	га тыс. м <sup>3</sup>	109.0	264.0	474,0				847,0
			3.2	17.6	38,8				59,6
2	Срок повторяемости	лет							
3	Ежегодный размер пользования								
	площадь	га	11.0	20.0	49				80,0
	выбираемый запас								
	корневой	тыс. м <sup>3</sup>	0.4	0.8	3,8				5,0
	ликвидный	тыс. м <sup>3</sup>	0.3	0.8	3,4				4,5
	деловой	тыс. м <sup>3</sup>	0.3	0.4	2,7				3,4
Мягколиственные									
Береза									

1	Выявленный фонд по лесоводственным требованиям	га тыс. м <sup>3</sup>	5.0	13.0	303,0			321,0
			0.1	0.6	16,0			16,7
2	Срок повторяемости	лет	-	10	10			
3	Ежегодный размер пользования							
	площадь	га	-	1.0	30			31,0
	выбираемый запас							
	корневой	тыс. м <sup>3</sup>	-	0.1	1,6			1,7
	ликвидный	тыс. м <sup>3</sup>	-	-	1,2			1,2
	деловой	тыс. м <sup>3</sup>	-	-	0,8			0,8
Липа								
1	Выявленный фонд по лесоводственным требованиям	га тыс. м <sup>3</sup>	2.0	11.0	572			585,0
			0.1	0.5	31,5			32,1
2	Срок повторяемости	лет	-	10	10			
3	Ежегодный размер пользования							
	площадь	га	-	1.0	59			60,0
	выбираемый запас							
	корневой	тыс. м <sup>3</sup>	-	0.1	3,1			3,2
	ликвидный	тыс. м <sup>3</sup>	-	-	2,1			2,1
	деловой	тыс. м <sup>3</sup>	-	-	1,3			1,3
Осина								
1	Выявленный фонд по лесоводственным требованиям	га тыс. м <sup>3</sup>			81,0			81,0
					3,3			3,3
2	Срок повторяемости	лет			10			
3	Ежегодный размер пользования							
	площадь	га			8,0			8,0
	выбираемый запас							
	корневой	тыс. м <sup>3</sup>			0,3			0,3



	пользования								
	площадь	га	85.0	7.0					92.0
	выбираемый запас								
	корневой	тыс. м <sup>3</sup>	4.0	0.3					4.3
	ликвидный	тыс. м <sup>3</sup>	3.0	0.3					3.3
	деловой	тыс. м <sup>3</sup>	2.0	0.2					2.2
Ель									
1	Выявленный фонд по лесоводственным требованиям	га тыс. м <sup>3</sup>	7.0 0.3						7.0 0.3
2	Срок повторяемости	лет	-						-
3	Ежегодный размер пользования								
	площадь	га	-						-
	выбираемый запас								
	корневой	тыс. м <sup>3</sup>	-						-
	ликвидный	тыс. м <sup>3</sup>	-						-
	деловой	тыс. м <sup>3</sup>	-						-
Итого хвойных									
1	Выявленный фонд по лесоводственным требованиям	га тыс. м <sup>3</sup>	855.0 40.3	157.0 8.0					1012.0 48.3
2	Срок повторяемости	лет							
3	Ежегодный размер пользования								
	площадь	га	85.0	7.0					92.0
	выбираемый запас								
	корневой	тыс. м <sup>3</sup>	4.0	0.3					4.3
	ликвидный	тыс. м <sup>3</sup>	3.0	0.3					3.3
	деловой	тыс. м <sup>3</sup>	2.0	0.2					2.2
Мягколиственные									
Береза									
1	Выявленный фонд по	га	15.0	29.0	40,0				84,0



	лесоводственным требованиям	тыс. м <sup>3</sup>	0.5	1.1	2,1				3,7
2	Срок повторяемости	лет	-	10	10				
3	Ежегодный размер пользования								
	площадь	га	-	3.0	4,0				7,0
	выбираемый запас								
	корневой	тыс. м <sup>3</sup>	-	0.1	0,2				0.3
	ликвидный	тыс. м <sup>3</sup>	-	0.1	0,1				0.2
	деловой	тыс. м <sup>3</sup>	-	0.1	-				0.1
Липа									
1	Выявленный фонд по лесоводственным требованиям	га		2.0					2.0
		тыс. м <sup>3</sup>		0.1					0.1
2	Срок повторяемости	лет		-					-
3	Ежегодный размер пользования								
	площадь	га		-					-
	выбираемый запас								
	корневой	тыс. м <sup>3</sup>		-					-
	ликвидный	тыс. м <sup>3</sup>		-					-
	деловой	тыс. м <sup>3</sup>		-					-
Осина									
1	Выявленный фонд по лесоводственным требованиям	га			89,0				89,0
		тыс. м <sup>3</sup>			3,4				3,4
2	Срок повторяемости	лет			10				
3	Ежегодный размер пользования								
	площадь	га			9,0				9,0
	выбираемый запас								
	корневой	тыс. м <sup>3</sup>			0,3				0,3
	ликвидный	тыс. м <sup>3</sup>			0,2				0,2

	деловой	тыс. м <sup>3</sup>			0,1			0,1	
Итого мягколиственных									
1	Выявленный фонд по лесоводственным требованиям	га тыс. м <sup>3</sup>	15.0	31.0	129,0			175,0	
			0.5	1.2	5,5			7,2	
2	Срок повторяемости	лет							
3	Ежегодный размер пользования								
	площадь	га	-	3.0	13,0			16,0	
	выбираемый запас								
	корневой	тыс. м <sup>3</sup>	-	0.1	0,5			0.6	
	ликвидный	тыс. м <sup>3</sup>	-	0.1	0,3			0.4	
	деловой	тыс. м <sup>3</sup>	-	0.1	0,1			0.2	
Итого по Столбищенскому участковому лесничеству									
1	Выявленный фонд по лесоводственным требованиям	га тыс. м <sup>3</sup>	870.0	188.0	129,0			1187,0	
			40.8	9.2	5,5			55,5	
2	Срок повторяемости	лет							
3	Ежегодный размер пользования								
	площадь	га	85.0	10.0	13,0			108,0	
	выбираемый запас								
	корневой	тыс. м <sup>3</sup>	4.0	0.4	0,5			4,9	
	ликвидный	тыс. м <sup>3</sup>	3.0	0.4	0,3			3,7	
	деловой	тыс. м <sup>3</sup>	2.0	0.3	0,1			2,4	
Всего по лесничеству									
1	Выявленный фонд по лесоводственным требованиям	га тыс. м <sup>3</sup>	1272.0	1327.0	3410,0			6009	
			59.0	75.3	191,1			325,4	
2	Срок повторяемости	лет							
3	Ежегодный размер пользования								
	площадь	га	121.0	101.0	341,0			563,0	

	выбираемый запас								
	корневой	тыс. м <sup>3</sup>	5.8	5.4	18,6				29,8
	ликвидный	тыс. м <sup>3</sup>	4.4	4.5	14,0				22,9
	деловой	тыс. м <sup>3</sup>	3.0	3.1	8,8				14,9

подраздел 2.1.3 изложить в следующей редакции:

**«2.1.3. Расчетная лесосека (ежегодный допустимый объем изъятия древесины) при всех видах рубок**

Ежегодный допустимый объем изъятия древесины при всех видах рубок приведен в таблице 9.

Согласно части 3 статьи 60.8 ЛК РФ объем древесины, заготовленной при проведении мероприятий по ликвидации очагов вредных организмов (рубка погибших и поврежденных лесных насаждений), в расчетную лесосеку не включается.

Ежегодный размер пользования по всем видам рубок составляет 23,6 тыс. м<sup>3</sup> ликвидной древесины. Расчетная лесосека по рубкам спелых и перестойных лесных насаждений отсутствует, на долю рубок лесных насаждений при уходе за лесами приходится 97 % от общего ликвидного запаса.

## Расчетная лесосека (ежегодный допустимый объем изъятия древесины) при всех видах рубок

площадь – га, запас – тыс. м<sup>3</sup>

Ежегодный допустимый объем изъятия древесины															
Хозяйства	при рубке спелых и перестойных лесных насаждений			при рубке лесных насаждений при уходе за лесами			при рубке повреждённых и погибших лесных насаждений			при рубке лесных насаждений на лесных участках для строительства, реконструкции и эксплуатации объектов лесной, лесоперерабатывающей инфраструктуры и объектов, не связанных с созданием лесной инфраструктуры			всего		
	пло- щадь	запас		пло- щадь	запас		пло- щадь	запас		пло- щадь	запас		площадь	запас	
		лик- вид	дело- вой		лик- вид	дело- вой		лик- вид	дело- вой		лик- вид	дело- вой		лик- вид	деловой
1	2	3	4	5	6	7	8	9	10	11	12	13	14	15	16
Всего по лесничеству															
Хвойные	-	-	-	252	11.6	8.3	-	-	-	15	0,7	0,5	267	12.3	8.8
Твёрдолист- венные	-	-	-	-	-	-	-	-	-	-	-	-	-	-	-
Мягколист- венные	-	-	-	311	11.3	6.6	-	-	-	-	-	-	311	11.3	6.6
Итого	-	-	-	563	22.9	14.9	-	-	-	15	0,7	0,5	578	23.6	15.4

в том числе по участковым лесничествам																
Высокогорское																
Хвойные	-	-	-	59	2,7	1,9	-	-	-	-	-	-	-	59	2,7	1,9
Твёрдолиственные	-	-	-	-	-	-	-	-	-	-	-	-	-	-	-	-
Мягколиственные	-	-	-	104	4,0	2,3	-	-	-	-	-	-	-	104	4,0	2,3
Итого	-	-	-	163	6,7	4,2	-	-	-	-	-	-	-	163	6,7	4,2
Иске-Казанское																
Хвойные	-	-	-	21	1,1	0,8	-	-	-	-	-	-	-	21	1,1	0,8
Твёрдолиственные	-	-	-	-	-	-	-	-	-	-	-	-	-	-	-	-
Мягколиственные	-	-	-	92	3,4	1,9	-	-	-	-	-	-	-	92	3,4	1,9
Итого	-	-	-	113	4,5	2,7	-	-	-	-	-	-	-	113	4,5	2,7
Матюшинское																
Хвойные	-	-	-	80	4.5	3.4	-	-	-	-	-	-	-	80	4.5	3.4
Твёрдолиственные	-	-	-	-	-	-	-	-	-	-	-	-	-	-	-	-
Мягколиственные	-	-	-	99	3.5	2.2	-	-	-	-	-	-	-	99	3.5	2.2
Итого	-	-	-	179	8.0	5.6	-	-	-	-	-	-	-	179	8.0	5.6
Столбищенское																
Хвойные	-	-	-	92	3,3	2,2	-	-	-	15	0,7	0,5	-	107	4,0	2,7
Твёрдолиственные	-	-	-	-	-	-	-	-	-	-	-	-	-	-	-	-
Мягколиственные	-	-	-	16	0.4	0.2	-	-	-	-	-	-	-	16	0.4	0.2
Итого	-	-	-	108	3.7	2.4	-	-	-	15	0,7	0,5	-	123	4.4	2.9

в подразделе 2.1.6 слова «от 29 июня 2016 г. № 375» заменить словами «от 25 марта 2019 г. № 188»;

б) в разделе 2.8:

в абзаце втором подраздела 2.8.1 слова «временные постройки» заменить словами «некапитальные строения и сооружения»;

таблицу «Зоны планируемого освоения лесов, в границах которых предусматривается строительство, реконструкция и эксплуатация объектов для осуществления рекреационной деятельности» подраздела 2.8.2 дополнить строками следующего содержания:

Пригородное	Высокогорское	37	ДОЦ «Спутник» МБУ «Городской центр по организации оздоровления, отдыха, занятости детей и молодежи «Ял» г.Казани	В целях реконструкции планируется строительство физкультурно-оздоровительных сооружений
Пригородное	Высокогорское	92	ОЛ «Молодежный» МБУ «Городской центр по организации оздоровления, отдыха, занятости детей и молодежи «Ял» г.Казани	В целях реконструкции планируется строительство физкультурно-оздоровительных сооружений
Пригородное	Матюшинское	38, 45	ТКЛ «Юнитур» МБУ «Городской центр по организации оздоровления, отдыха, занятости детей и молодежи «Ял» г.Казани	В целях реконструкции планируется строительство физкультурно-оздоровительных сооружений
Пригородное	Матюшинское	67	ООО «Казанская ремонтно-строительная фирма «Гидроспецстрой»	В целях реконструкции планируется строительство физкультурно-оздоровительных сооружений
Пригородное	Высокогорское	61	ДОЛ «Огонек» МБУ «Городской центр по организации оздоровления, отдыха, занятости детей и молодежи «Ял» г.Казани	В целях реконструкции планируется строительство физкультурно-оздоровительных сооружений

в наименовании подраздела 2.8.4 слова «временных построек» заменить словами «некапитальных строений и сооружений»;

в абзаце четвертом подраздела 2.8.5 слова «временных построек» заменить словами «некапитальных строений и сооружений»;

в) в разделе 2.12:

в наименовании слова «выполнения работ по геологическому изучению недр, для разработки месторождений полезных ископаемых» заменить словами «осуществления геологического изучения недр, разведки и добычи полезных ископаемых»;

в абзацах первом – пятом, пятнадцатом слова «выполнения работ по геологическому изучению недр, для разработки месторождений полезных ископаемых» заменить словами «осуществления геологического изучения недр, разведки и добычи полезных ископаемых»;

в абзаце восьмом слова «выполнением работ по геологическому изучению недр, разработкой месторождений полезных ископаемых» заменить словами «осуществлением геологического изучения недр, разведкой и добычей полезных ископаемых»;

г) в разделе 2.17:

в подразделе 2.17.1:

таблицу с распределением площади Пригородного лесничества по классам пожарной опасности изложить в следующей редакции:

«га

№ п/п	Наименование участкового лесничества	Классы пожарной опасности					Итого	Средний класс
		I	II	III	IV	V		
1	2	3	4	5	6	7	8	9
1	Высокогорское	2823	1142	3888	0	0	7853	2,1
2	Иске-Казанское	1848	405	4886	0	0	7139	2,4
3	Матюшинское	1897	3325	1152	0	0	6374	1,9
4	Столбищенское	3829	311	2810	0	0	6950	1,9
Всего по лесничеству		10397	5183	12736	0	0	28316	2,1
%		36,7	18,3	45	0	0	100	%

в таблице «Объем мероприятий по противопожарному обустройству» строки 5.1 и 5.3 изложить в следующей редакции:

5.1.	Устройство подъездов к источникам п/п водоснабжения	шт.	0
5.3.	Устройство пожарных водоемов	шт.	0

в подразделе 2.17.3:

абзацы восьмой, девятый изложить в следующей редакции:



«Лесовосстановление осуществляется в соответствии со ст. ст. 61, 62 ЛК РФ, Правилами лесовосстановления, утвержденными приказом Минприроды России от 25 марта 2019 г. № 188 (далее – Правила лесовосстановления).

Лесоразведение осуществляется в соответствии со статьей 63 ЛК РФ, Правилами лесоразведения, утвержденными приказом Минприроды России от 28 декабря 2018 г. № 700 (далее – Правила лесоразведения). Основными лесобразующими породами в лесничестве являются сосна обыкновенная, ель европейская, лиственница сибирская, дуб черешчатый, липа мелколистная, береза повислая, осина обыкновенная, ясень обыкновенный.»;

таблицу 17 изложить в следующей редакции:

«Таблица 17

Нормативы и параметры мероприятий по лесовосстановлению и лесоразведению

Показатели	Не покрытые лесной растительностью земли				Лесосеки сплошных рубок предстоящего периода	Лесоразведение	Всего	Ежегодный объем
	гари и погибшие насаждения	вырубки	прогалыны и пус-тыри	итого				
1	2	3	4	5	6	7	8	9
Земли, нуждающиеся в лесовосстановлении, всего	10	12	70	92	39	0	152	15
в том числе по породам								
хвойным								
твердолиственным								
мягколиственным	10	12	70	92	39	0	152	15
в том числе по способам								
искусственное (создание лесных культур), всего	5	29	59	93	25	0	118	12
из них по породам								
хвойным								
твердолиственным								
мягколиственным	5	29	59	93	25	0	118	12
естественное лесовосстановление, всего	5	2	13	20	14	0	34	3
в том числе								
естественное лесовосстановление (естественное заращивание)	5	2	13	20	14	0	34	3

га

Показатели	Не покрытые лесной растительностью земли				Лесосеки сплошных рубок предстоящего периода	Лесоразведение	Всего	Ежегодный объем
	гари и погибшие насаждения	вырубки	прогадины и пустоши	итого				
1	2	3	4	5	6	7	8	9
из них по породам								
мягколиственным	5	2	13	20	14	0	34	3
Земли, нуждающиеся в лесоразведении	-	-	-	-	-	-	-	-
в том числе по участковым лесничествам								
Высокогорское								
Земли, нуждающиеся в лесовосстановлении, всего	7		12	19	-	0	25	2
в том числе по породам								
хвойным								
твердолиственным								
мягколиственным	7		12	19	-	0	25	2
в том числе по способам								
искусственное (создание лесных культур), всего	3	5	10	18	-	0	18	2
из них по породам								
хвойным								
твердолиственным								
мягколиственным	3	5	10	18	-	0	18	2
естественное лесовосстановление, всего	4	1	2	7	-	0	7	-
в том числе								
естественное лесовосстановление (естественное зарращивание)	4	1	2	7	-	0	7	-
из них по породам								
мягколиственным	4	1	2	7	-	0	7	-
Земли, нуждающиеся в лесоразведении	-	-	-	-	-	-	-	-
Иске-Казанское								
Земли, нуждающиеся в лесовосстановлении, всего	-	-	30	30	-	0	30	3



Показатели	Не покрытые лесной растительностью земли				Лесосеки сплошных рубок предстоящего периода	Лесоразведение	Всего	Ежегодный объем
	гари и погибшие насаждения	вырубки	прогадины и пус- тыри	итого				
1	2	3	4	5	6	7	8	9
хвойным								
твердолиственным								
мягколиственным	-	4	2	6	-	0	6	1
естественное лесовосстановление, всего	-	-	3	3	-	0	3	-
в том числе								
естественное лесовосстановление (естественное зарращивание)	-	-	3	3	-	0	3	-
из них по породам								
мягколиственным	-	-	3	3	-	0	3	-
Земли, нуждающиеся в лесоразведении	-	-	-	-	-	-	-	-
<b>Столбищенское</b>								
Земли, нуждающиеся в лесовосстановлении, всего	3	8	25	36	39	0	88	9
в том числе по породам								
хвойным								
твердолиственным								
мягколиственным	3	8	25	36	39	0	88	9
в том числе по способам								
искусственное (создание лесных культур), всего	2	20	23	45	25	0	70	7
из них по породам								
хвойным								
твердолиственным								
мягколиственным	2	20	23	45	25	0	70	7
естественное лесовосстановление, всего	1	1	2	4	14	0	18	2
в том числе								
естественное лесовосстановление (естественное зарращивание)	1	1	2	4	14	0	18	2

Показатели	Не покрытые лесной растительностью земли				Лесосеки сплошных рубок предстоящего периода	Лесоразведение	Всего	Ежегодный объем
	гари и погибшие насаждения	вырубки	прогалины и пустыри	итого				
1	2	3	4	5	6	7	8	9
из них по породам								
мягколиственным	1	1	2	4	14	0	18	2
Земли, нуждающиеся в лесоразведении	-	-	-	-	-	-	-	-

4. В главе 3:

а) таблицу 18 раздела 3.1 изложить в следующей редакции:

«Таблица 18

#### Ограничения по видам целевого назначения лесов

№ п/п	Целевое назначение лесов	Ограничения использования лесов
1	2	3
1.	Защитные леса	Проведение сплошных рубок в защитных лесах осуществляется в случаях, предусмотренных частью 5.1 статьи 21 настоящего Кодекса, и в случаях, если выборочные рубки не обеспечивают замену лесных насаждений, утрачивающих свои средообразующие, водоохраные, санитарно-гигиенические, оздоровительные и иные полезные функции, на лесные насаждения, обеспечивающие сохранение целевого назначения защитных лесов и выполняемых ими полезных функций, если иное не установлено настоящим Кодексом.
2.	Леса, расположенные в водоохраных зонах	Запрещается: 1) использование токсичных химических препаратов; 2) ведение сельского хозяйства, за исключением сенокосения и пчеловодства; 3) создание и эксплуатация лесных плантаций; 4) строительство и эксплуатация объектов капитального строительства, за исключением линейных объектов, гидротехнических сооружений и объектов, необходимых для геологического изучения, разведки и добычи нефти и природного газа.
3.	Леса, выполняющие функции защиты природных и иных объектов  а) леса, расположенные в защитных полосах лесов (леса, расположенные в границах полос	Запрещается: 1) прорубка линейных сооружений шириной более ширины, предусмотренной техническим регламентом; 2) сбор и заготовка лесной подстилки и мха.

№ п/п	Целевое назначение лесов	Ограничения использования лесов
1	2	3
	<p>отвода железных дорог и придорожных полос автомобильных дорог, установленных в соответствии с законодательством Российской Федерации о железнодорожном транспорте, законодательством об автомобильных дорогах и о дорожной деятельности)</p> <p>б) леса, расположенные в лесопарковых зонах (леса, расположенные на землях лесного фонда и землях иных категорий, используемые в целях организации отдыха населения, сохранения санитарно-гигиенической, оздоровительной функций и эстетической ценности природных ландшафтов)</p> <p>в) леса, расположенные в зеленых зонах (леса, расположенные на землях лесного фонда и землях иных категорий, выделяемые в целях обеспечения защиты населения от воздействия неблагоприятных явлений природного и техногенного происхождения, сохранения и восстановления окружающей среды)</p>	<p>Запрещается:</p> <ol style="list-style-type: none"> <li>1) использование токсичных химических препаратов;</li> <li>2) осуществление видов деятельности в сфере охотничьего хозяйства;</li> <li>3) ведение сельского хозяйства;</li> <li>4) разведка и добыча полезных ископаемых;</li> <li>5) строительство и эксплуатация объектов капитального строительства, за исключением гидротехнических сооружений.</li> </ol> <p>Запрещается:</p> <ol style="list-style-type: none"> <li>1) использование токсичных химических препаратов;</li> <li>2) осуществление видов деятельности в сфере охотничьего хозяйства;</li> <li>3) разведка и добыча полезных ископаемых;</li> <li>4) ведение сельского хозяйства, за исключением сенокосения и пчеловодства, а также возведение изгородей в целях сенокосения и пчеловодства;</li> <li>5) строительство и эксплуатация объектов капитального строительства, за исключением гидротехнических сооружений, линий связи, линий электропередачи, подземных трубопроводов.</li> </ol>
4.	Ценные леса	<p>Запрещаются строительство и эксплуатация объектов капитального строительства, за исключением линейных объектов и гидротехнических сооружений.</p> <p>В запретных полосах лесов, расположенных вдоль водных объектов, запрещаются строительство и эксплуатация объектов капитального строительства, за исключением линейных объектов, гидротехнических сооружений и объектов, необходимых для геологического изучения, разведки и добычи нефти и природного газа.</p> <p>В лесах, расположенных в орехово-промысловых зонах, запрещается заготовка древесины.</p>
5.	Эксплуатационные леса	Допускаются все виды использования лесов.

б) раздел 3.2 изложить в следующей редакции:

«Правовой режим особо защитных участков лесов регламентируется статьей 119 ЛК РФ.

На особо защитных участках лесов запрещается осуществление деятельности, несовместимой с их целевым назначением и полезными функциями.

Ограничения по видам особо защитных участков лесов приведены в таблице 19.

Таблица 19

### Ограничения по видам особо защитных участков леса

№ п/п	Виды особо защитных участков лесов	Ограничения использования лесов
1	2	3
1.	Берегозащитные, почвозащитные участки лесов, расположенных вдоль водных объектов, склонов оврагов	На особо защитных участках лесов, за исключением указанных в части 3 статьи 119 ЛК РФ, запрещаются: 1) проведение сплошных рубок лесных насаждений, за исключением случаев, предусмотренных частью 4 статьи 17, частью 5.1 статьи 21 ЛК РФ; 2) ведение сельского хозяйства, за исключением сенокосения и пчеловодства; 3) размещение объектов капитального строительства, за исключением линейных объектов и гидротехнических сооружений. 3. На особо защитных участках лесов проведение выборочных рубок допускается только в целях вырубки погибших и поврежденных лесных насаждений
2.	Опушки лесов, граничащие с безлесными пространствами	
3.	Лесосеменные плантации, постоянные лесосеменные участки и другие объекты лесного семеноводства	
4.	Участки лесов с наличием реликтовых и эндемичных растений	
5.	Места обитания редких и находящихся под угрозой исчезновения диких животных	
6.	Другие особо защитные участки лесов	
7.	Заповедные лесные участки	

Примечание: Местоположение и площадь особо защитных участков лесов указываются при их проектировании при лесоустройстве.»;

в) раздел 3.3 изложить в следующей редакции:

«Ограничения по видам использования лесов приведены в следующей таблице.

№ п/п	Виды разрешенного использования лесов	Ограничения использования лесов
-------	---------------------------------------	---------------------------------

1	2	3
1.	Заготовка древесины	<p>Запрещается заготовка древесины в объеме, превышающем расчетную лесосеку (допустимый объем изъятия древесины), а также с нарушением возрастов рубок (ч. 4 ст. 29 ЛК РФ). В соответствии с Правилами заготовки древесины, утвержденными приказом Минприроды России от 13 сентября 2016 г. № 474:</p> <p>а) не допускается использование русел рек и ручьев в качестве трасс волоков и лесных дорог;</p> <p>б) не допускается повреждение лесных насаждений, растительного покрова и почв, захламление лесов промышленными и иными отходами за пределами лесосеки;</p> <p>в) необходимо сохранять дороги, мосты и просеки, а также осушительную сеть, дорожные, гидромелиоративные и другие сооружения, водотоки, ручьи, реки;</p> <p>г) запрещается оставление завалов (включая срубленные и оставленные на лесосеке деревья) и срубленных зависших деревьев, повреждение или уничтожение подроста, подлежащего сохранению;</p> <p>д) запрещается уничтожение или повреждение граничных, квартальных, лесосечных и других столбов и знаков, клейм и номеров на деревьях и пнях;</p> <p>е) запрещается рубка и повреждение деревьев, не предназначенных для рубки и подлежащих сохранению в соответствии с настоящими Правилами и лесным законодательством Российской Федерации, в том числе источников обсеменения и плюсовых деревьев;</p> <p>ж) не допускается заготовка древесины по истечении разрешенного срока (включая предоставление отсрочки), а также заготовка древесины после приостановления или прекращения права пользования;</p> <p>з) не допускается оставление не вывезенной в установленный срок (включая предоставление отсрочки) древесины на лесосеке;</p> <p>и) не допускается вывозка, трелевка древесины в места, не предусмотренные технологической картой разработки лесосеки;</p> <p>к) не допускается невыполнение или несвоевременное выполнение работ по очистке лесосеки;</p> <p>л) не допускается уничтожение верхнего плодородного слоя почвы, вне волоков и погрузочных площадок.</p> <p>При заготовке древесины на лесосеках не допускается рубка жизнеспособных деревьев ценных древесных пород (дуба, бука, ясеня, кедра, липы, граба, ильма, ольхи черной, каштана посевного), произрастающих на границе их естественного ареала (в случаях, когда доля площади насаждений соответствующей древесной породы в составе лесов не превышает 1 процента от площади лесничества.</p> <p>Подлежат сохранению особи видов, занесенных в Красную книгу Российской Федерации, в Красную книгу Республики Татарстан.</p>



№ п/п	Виды разрешенного использования лесов	Ограничения использования лесов
1	2	3
		При заготовке древесины не допускается проведение рубок спелых, перестойных лесных насаждений с участием кедра три единицы и более в составе древостоя лесных насаждений.
2.	Заготовка живицы	Не допускается проведение подсочки: а) лесных насаждений в очагах вредных организмов до их ликвидации; б) лесных насаждений, поврежденных и ослабленных вследствие воздействия лесных пожаров, вредных организмов и других негативных факторов; в) лесных насаждений, в лесах, где в соответствии с законодательством Российской Федерации не допускается проведение сплошных или выборочных рубок спелых и перестойных лесных насаждений в целях заготовки древесины; г) лесных насаждений, расположенных на постоянных лесосеменных участках, лесосеменных плантациях, генетических резерватах, а также плюсовых деревьев, семенников, семенных куртин и полос (пункт 7 Правил заготовки живицы, утвержденных приказом Рослесхоза от 24.01.2012 № 23).
3.	Заготовка и сбор недревесных лесных ресурсов	Запрещается использовать для заготовки и сбора недревесных лесных ресурсов виды растений: - занесенные в Красную книгу Российской Федерации, красную книгу Республики Татарстан; - признаваемые наркотическими средствами; - включенные в перечень видов (пород) деревьев и кустарников, заготовка древесины которых не допускается. Заготовка и сбор недревесных лесных ресурсов могут быть ограничены или запрещены в установленном порядке в районах, загрязненных радиоактивными веществами. В соответствии с Правилами заготовки и сбора недревесных лесных ресурсов, утвержденных приказом Минприроды России от 16 февраля 2016 № 325: - не допускается заготовка пневого осмола в противозерозионных лесах; на берегозащитных, почвозащитных участках лесов, расположенных вдоль водных объектов, склонов оврагов, а также в молодняках с полнотой 0,8-1,0 и несомкнувшихся лесных культурах (пункт 13); - запрещается рубка деревьев для заготовки бересты (пункт 14); - запрещается сбор подстилки в лесах, выполняющих функции защиты природных и иных объектов (пункт 20).
4.	Заготовка пищевых лесных ресурсов и сбор лекарственных растений	Запрещается осуществлять заготовку и сбор грибов и дикорастущих растений, виды которых занесены в Красную книгу, красную книгу Республики Татарстан, или которые признаются наркотическими средствами. Заготовка пищевых лесных ресурсов и сбор лекарственных

№ п/п	Виды разрешенного использования лесов	Ограничения использования лесов
1	2	3
		<p>растений могут быть ограничены или запрещены в установленном порядке в районах, загрязненных радиоактивными веществами.</p> <p>В соответствии с Правилами заготовки пищевых лесных ресурсов и сбора лекарственных растений, утвержденных приказом Рослесхоза от 05.12.2011 № 511:</p> <ul style="list-style-type: none"> <li>- запрещается рубка плодоносящих деревьев и обрезка ветвей для заготовки плодов (пункт 14);</li> <li>- при заготовке орехов запрещается рубка деревьев и кустарников, а также применение способов, приводящих к повреждению деревьев и кустарников (пункт 15);</li> <li>- заготовка грибов должна проводиться способами, обеспечивающими сохранность их ресурсов (пункт 16);</li> <li>- заготовка березового сока допускается на участках спелого леса не ранее, чем за 5 лет до рубки (пункт 17);</li> <li>- заготовка других видов пищевых ресурсов должна вестись способами, не ухудшающими состояние их зарослей; запрещается вырывать растения с корнями, повреждать листья (вайи) и корневища (пункт 18).</li> </ul>
5.	Осуществление видов деятельности в сфере охотничьего хозяйства	Запрещается осуществление видов деятельности в сфере охотничьего хозяйства в лесах, расположенных в зеленых зонах, и лесах, расположенных в лесопарковых зонах, а также городских лесах (пункт 2 ч. 2 ст. 114 ЛК РФ).
6.	Ведение сельского хозяйства	<p>В лесах, расположенных в водоохраных зонах, запрещается ведение сельского хозяйства, за исключением сенокосения и пчеловодства (пункт 2 ст. 113 ЛК РФ).</p> <p>В границах прибрежных защитных полос запрещается распашка земель, выпас сельскохозяйственных животных и организация для них летних лагерей, ванн (пунктами 1, 3 части 17 ст. 65 Водного кодекса РФ).</p> <p>В лесах, расположенных в лесопарковых зонах, запрещается ведение сельского хозяйства (пункт 3 части 2 ст. 114 ЛК РФ).</p> <p>В лесах, расположенных в зеленых зонах, запрещается ведение сельского хозяйства, за исключением сенокосения и пчеловодства, а также возведение изгородей в целях сенокосения и пчеловодства (пункт 2 части 4 ст. 114 ЛК РФ).</p> <p>На особо защитных участках лесов запрещается ведение сельского хозяйства, за исключением сенокосения и пчеловодства (пункт 2 части 4 ст. 119 ЛК РФ).</p>
7.	Осуществление научно-исследовательской деятельности, образовательной деятельности	<p>Не допускается при осуществлении использования лесов для научно-исследовательской и образовательной деятельности:</p> <ul style="list-style-type: none"> <li>а) повреждение лесных насаждений, растительного покрова и почв за пределами предоставленного лесного участка;</li> <li>б) захламливание предоставленного лесного участка и территории за его пределами строительным и бытовым мусором, отходами древесины, иными видами отходов;</li> </ul>

№ п/п	Виды разрешенного использования лесов	Ограничения использования лесов
1	2	3
		<p>в) загрязнение площади предоставленного лесного участка и территории за его пределами химическими и радиоактивными веществами (пункт 9 правил использования лесов для осуществления научно-исследовательской деятельности, образовательной деятельности, утвержденных приказом Рослесхоза от 23.12.2011 № 548).</p> <p>Запрещается использование токсичных химических препаратов (часть 4 ст. 112, часть 1 ст. 113, пункт 1 части 2, пункт 1 части 4 ст. 114 ЛК РФ).</p>
8.	Осуществление рекреационной деятельности	<p>На лесных участках, предоставленных для осуществления рекреационной деятельности, подлежат сохранению природные ландшафты, объекты животного мира, растительного мира, водные объекты (часть 3 ст. 41 ЛК РФ).</p> <p>В соответствии с Правилами использования лесов для осуществления рекреационной деятельности, утвержденными приказом Рослесхоза от 21.02.2012 № 62:</p> <ul style="list-style-type: none"> <li>- леса для осуществления рекреационной деятельности используются способами, не наносящими вреда окружающей среде и здоровью человека (пункт б);</li> <li>- размещение временных построек, физкультурно-оздоровительных, спортивных и спортивно-технических сооружений допускается, прежде всего, на участках, не занятых деревьями и кустарниками, а при их отсутствии – на участках, занятых наименее ценными лесными насаждениями, в местах, определенных в проекте освоения лесов (пункт 8).</li> </ul>
9.	Создание лесных плантаций и их эксплуатация	<p>Не допускается использование в целях создания плантаций:</p> <ul style="list-style-type: none"> <li>а) лесов, расположенных в водоохраных зонах;</li> <li>б) лесов, выполняющих функции защиты природных и иных объектов;</li> <li>в) ценных лесов;</li> <li>г) лесов, расположенных на особо защитных участках лесов.</li> </ul>
10.	Выращивание лесных плодовых, ягодных, декоративных растений, лекарственных растений	<p>В соответствии с Правилами использования лесов для выращивания лесных плодовых, ягодных, декоративных растений, лекарственных растений, утвержденных приказом Рослесхоза от 05.12.2011 № 510:</p> <ul style="list-style-type: none"> <li>- для выращивания лесных плодовых, ягодных декоративных растений, лекарственных растений используют, в первую очередь, нелесные земли из состава земель лесного фонда, а также необлесившиеся лесосеки, прогалины и другие, не покрытые лесной растительностью земли, на которых невозможно естественное возобновление леса до посадки на них лесных культур; земли, подлежащие рекультивации (выработанные торфяники и др.) (пункт 11);</li> <li>- для выращивания лесных плодовых, ягодных, декоративных, лекарственных растений под пологом леса</li> </ul>

№ п/п	Виды разрешенного использования лесов	Ограничения использования лесов
1	2	3
		<p>могут использоваться участки малоценных насаждений, не намеченные под реконструкцию (пункт 12);</p> <p>- использование лесных участков, на которых встречаются виды растений, занесенных в Красную книгу Российской Федерации, красные книги Республики Татарстан, для выращивания лесных плодовых, ягодных, декоративных растений, лекарственных растений запрещается в соответствии со ст. 60.15 ЛК РФ.</p>
11.	Выращивание посадочного материала лесных растений (саженцев, сеянцев)	<p>В соответствии с Правилами использования лесов для выращивания посадочного материала лесных растений, утвержденных приказом Рослесхоза от 19.07.2011 № 308:</p> <p>для выращивания посадочного материала лесных растений (саженцев, сеянцев) используют, в первую очередь, не покрытые лесом земли из состава земель лесного фонда, а также необлесившиеся лесосеки, прогалины и другие, не покрытые лесной растительностью, земли иных категорий, на которых располагаются леса (пункт 11);</p> <p>для выращивания посадочного материала лесных растений (саженцев, сеянцев) используются улучшенные и сортовые семена лесных растений или, если такие семена отсутствуют, нормальные семена лесных растений (пункт 12);</p> <p>для выращивания посадочного материала лесных растений (саженцев, сеянцев) не допускается применение нерайонированных семян лесных растений, а также семян лесных растений, посевные и иные качества которых не проверены (пункт 13);</p> <p>использование лесных участков, на которых встречаются виды растений, занесенные в Красную книгу Российской Федерации, красные книги субъектов Российской Федерации, для выращивания посадочного материала лесных растений (саженцев, сеянцев) запрещается в соответствии со статьей 60.15 ЛК РФ.</p>
12.	Осуществление геологического изучения недр, разведка и добыча полезных ископаемых	<p>Запрещается разработка месторождений полезных ископаемых в лесах, расположенных в зеленых зонах, и в лесах, расположенных в лесопарковых зонах (пункт 4 части 2, пункт 1 части 4 ст. 114 ЛК РФ).</p> <p>Не допускается при осуществлении использования лесов в целях осуществления геологического изучения недр, разведки и добычи полезных ископаемых:</p> <p>а) валка деревьев и расчистка лесных участков от древесной растительности с помощью бульдозеров, захламление древесными остатками приграничных полос и опушек, повреждение стволов и скелетных корней опушечных деревьев, хранение свежесрубленной древесины в лесу в летний период без специальных мер защиты;</p> <p>б) затопление и длительное подтопление лесных насаждений;</p>

№ п/п	Виды разрешенного использования лесов	Ограничения использования лесов
1	2	3
		<p>в) повреждение лесных насаждений, растительного покрова и почв за пределами предоставленного лесного участка;</p> <p>г) захламление лесов строительными, промышленными, древесными, бытовыми и иными отходами, мусором;</p> <p>д) загрязнение площади предоставленного лесного участка и территории за его пределами химическими и радиоактивными веществами;</p> <p>е) проезд транспортных средств и иных механизмов по произвольным, неустановленным маршрутам, в том числе за пределами лесного участка (пункт 18 Порядка использования лесов для выполнения работ по геологическому изучению недр, для разработки месторождений полезных ископаемых, утвержденного приказом Рослесхоза от 27.12.2010 № 515).</p>
13.	Строительство и эксплуатация водохранилищ, иных искусственных водных объектов, а также гидротехнических сооружений, речных портов, причалов	Запрещается строительство и эксплуатация водохранилищ, иных искусственных водных объектов, а также гидротехнических сооружений, речных портов, причалов на заповедных лесных участках (пункт 5 части 3 ст. 119 ЛК РФ).
14.	Строительство, реконструкция, эксплуатация линейных объектов	<p>Не допускаются при использовании лесов в целях строительства, реконструкции и эксплуатации линейных объектов:</p> <p>а) повреждение лесных насаждений, растительного покрова и почв за пределами предоставленного лесного участка;</p> <p>б) захламление прилегающих территорий за пределами предоставленного лесного участка строительным и бытовым мусором, отходами древесины, иными видами отходов;</p> <p>в) загрязнение площади предоставленного лесного участка и территории за его пределами химическими и радиоактивными веществами;</p> <p>г) проезд транспортных средств и иных механизмов по произвольным, неустановленным маршрутам за пределами предоставленного лесного участка и соответствующей охранной зоны (пункт 15 Правил использования лесов для строительства, реконструкции, эксплуатации линейных объектов, утвержденных приказом Рослесхоза от 10.06.2011 № 223).</p> <p>Запрещается использование лесов в целях строительства, реконструкции и эксплуатации линейных объектов в лесах, расположенных в лесопарковых зонах (пункт 5 части 2 ст. 114 ЛК РФ).</p>
15.	Переработка древесины и иных лесных ресурсов	<p>Запрещается создание лесоперерабатывающей инфраструктуры в защитных лесах, а также на особо защитных участках лесов (часть 2 ст. 14 ЛК РФ).</p> <p>Не допускается при использовании лесов для переработки древесины и иных лесных ресурсов:</p>

№ п/п	Виды разрешенного использования лесов	Ограничения использования лесов
1	2	3
		<p>а) проведение работ и строительство сооружений, вызывающих нарушение поверхностного и внутрипочвенного стока вод, затопление или заболачивание лесных участков;</p> <p>б) захламление предоставленного лесного участка и прилегающих территорий за пределами предоставленного лесного участка строительным и бытовым мусором, отходами древесины и иными видами отходов;</p> <p>в) загрязнение площади предоставленного лесного участка и территории за его пределами химическими и радиоактивными веществами;</p> <p>г) проезд транспортных средств и иных механизмов по произвольным, неустановленным маршрутам за пределами предоставленного лесного участка (пункт 6 Правил использования лесов для переработки древесины и иных лесных ресурсов, утвержденных приказом Минприроды России от 01 декабря 2014 г. № 528).</p>
16.	Осуществление религиозной деятельности	<p>Не допускается при осуществлении религиозной деятельности:</p> <p>а) повреждение лесных насаждений, растительного покрова и почв за пределами предоставленного лесного участка;</p> <p>б) строительство сооружений, вызывающих нарушение поверхностного и внутрипочвенного стока вод, затопление или заболачивание лесных участков;</p> <p>в) захламление площади предоставленного лесного участка и прилегающих территорий за пределами предоставленного лесного участка бытовым мусором, иными видами отходов;</p> <p>в) проезд транспортных средств и иных механизмов по произвольным, неустановленным маршрутам.</p>

Нормативы и параметры существующих объектов лесного семеноводства настоящим лесохозяйственным регламентом не разрабатывается, сведения об объектах лесного семеноводства ежегодно обновляются по форме 14-ГЛР утвержденной приказом Минприроды России от 6 октября 2016 г. № 514 «Об утверждении форм ведения государственного лесного реестра».