

РЕШЕНИЕ
Азнакаевского районного Совета Республики Татарстан

г.Азнакаево

№331-45

от «12» марта 2020 года

О Генеральном плане Мальбагушского сельского поселения Азнакаевского муниципального района Республики Татарстан

В соответствии с Градостроительным кодексом Российской Федерации, Федеральным законом от 06.10.2003 № 131 - ФЗ «Об общих принципах организации местного самоуправления Российской Федерации», Уставом муниципального образования Азнакаевского муниципального района, на основании согласованного Кабинетом Министров Республики Татарстан положительного заключения на проект генерального плана Мальбагушского сельского поселения Азнакаевского муниципального района Республики Татарстан от 28.12.2019 №10-53/16413, заключения о результатах публичных слушаний по обсуждению проекта Генерального плана Мальбагушского сельского поселения от 15.01.2020 года

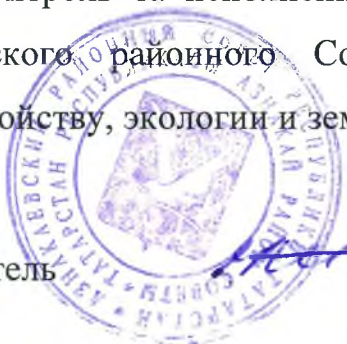
Азнакаевский районный Совет Республики Татарстан **решил:**

1. Утвердить прилагаемый Генеральный план Мальбагушского сельского поселения Азнакаевского муниципального района Республики Татарстан.

2. Опубликовать настоящее решение в «Официальном портале правовой информации Республики Татарстан» по веб-адресу: <http://pravo.tatarstan.ru> и разместить на официальном сайте Азнакаевского муниципального района в информационно-коммуникационной сети «Интернет» по веб-адресу: <http://aznakaevo.tatar.ru/>.


3. Контроль за исполнением настоящего решения возложить на комиссию Азнакаевского районного Совета по жилищно-коммунальному хозяйству, благоустройству, экологии и земельным вопросам.

Председатель



М.З.Шайдуллин

«Согласовано»
Премьер-министр
Республики Татарстан


А.В.Песошин
« 28 » / 12. 2019 г.

ЗАКЛЮЧЕНИЕ № 10-53/16413

на проект генерального плана Мальбагушского сельского поселения
Азнакаевского муниципального района Республики Татарстан
(в соответствии с приложениями)

Азнакаевским муниципальным районом Республики Татарстан направлены в Кабинет Министров Республики Татарстан для рассмотрения и согласования материалы проекта генерального плана Мальбагушского сельского поселения Азнакаевского муниципального района.

Представленные материалы проекта рассмотрены:

Министерством сельского хозяйства и продовольствия Республики Татарстан;

Государственным комитетом Республики Татарстан по биологическим ресурсам;

Министерством экологии и природных ресурсов Республики Татарстан;

Министерством земельных и имущественных отношений Республики Татарстан;

Министерством строительства, архитектуры и жилищно-коммунального хозяйства Республики Татарстан;

Министерством экономики Республики Татарстан.

На основании заключений указанных согласующих органов по предметам их рассмотрения проект генерального плана Мальбагушского сельского поселения Азнакаевского муниципального района Республики Татарстан согласовывается по предмету ведения Республики Татарстан, определенному частью 2 статьи 25 Градостроительного кодекса Российской Федерации, в части соблюдения интересов Республики Татарстан при включении в границы населенных пунктов, входящих в состав муниципального образования, земельных участков из земель сельскохозяйственного назначения или исключении из границ этих населенных пунктов земельных участков, которые планируется отнести к категории земель сельскохозяйственного назначения, при возможном негативном воздействии планируемых для размещения объектов местного значения на особо охраняемые природные территории регионального значения, при планируемом в соответствии со схемой территориального планирования Республики Татарстан размещении объектов регионального значения.



**Государственное унитарное предприятие Республики Татарстан
Головная территориальная проектно-изыскательская,
научно-производственная фирма
ТАТИНВЕСТГРАЖДАНПРОЕКТ**

**ГЕНЕРАЛЬНЫЙ ПЛАН
МАЛЬБАГУШСКОГО СЕЛЬСКОГО ПОСЕЛЕНИЯ
АЗНАКАЕВСКОГО МУНИЦИПАЛЬНОГО РАЙОНА
РЕСПУБЛИКИ ТАТАРСТАН**

**Положение о территориальном планировании
Пояснительная записка**

Казань 2019

Полный комплект чертежей		Том проекта и основной комплект чертежей			Примечание
Наименование	Обозначение	Наименование	Обозн. основн. комплект.	Архивн. номер тома	
Генеральный план Мальбагушского сельского поселения Азнакаевского муниципального района РТ	7219/17	I. Утверждаемая часть			
		Том 1			
		Положение о территориальном планировании	7219/17-ПЗ		
		Графические материалы	7219/17-ГМ		
		II. Материалы по обоснованию			
		Архитектурно-планировочная организация территории			
		Инженерная инфраструктура			
		Том 2			
		Пояснительная записка	7219/17-ПЗ-О		
		Графические материалы	7219/17-ГМ-О		
		Охрана окружающей среды			
		Том 3			
		Пояснительная записка	7219/17-ПЗ-ООС		
		Графические материалы	7219/17-ГМ-ООС		

ВЗАМ. ИНВ. №
ПОДПИСЬ И ДАТА
ИНВ. № ПОДЛ.

Изм.	Код.уч.	Лист	№Дож.	Подпись	Дата
					2019

7219/17-СП					
Генеральный план Мальбагушского сельского поселения Азнакаевского муниципального района РТ			СТАДИЯ	ЛИСТ	ЛИСТОВ
Состав проекта			П	2	
			ГУП "ТАТИНВЕСТГРАЖДАНПРОЕКТ"		

Основной комплект чертежей					Примечание					
№ п/п	Наименование	Обозначение	Архивный номер чертежа							
	Утверждаемая часть									
	Состав проекта	7219/17-СП								
	Содержание тома 1:	7219/17-СТ								
I	Положение о территориальном планировании									
	(текстовые материалы)									
II	Графические материалы:									
1.	Карта планируемого размещения объектов местного значения									
	М 1:10 000	7219/17-ГМ								
2.	Карта границ населенных пунктов, входящих в состав поселения									
	М 1:10 000	7219/17-ГМ								
3.	Карта функциональных зон поселения									
	М 1:10 000	7219/17-ГМ								
7219/17-СТ										
	Изм.	Кол.уч	Лист	№Док	Подпись	Дата	Генеральный план Мальбагушского сельского поселения Азнакаевского муниципального района РТ	СТАДИЯ	ЛИСТ	ЛИСТОВ
	И.о. ГАПа	Никитина Е.В.				2019		III	1	
							Содержание тома	ГУП "ТАТИНВЕСТГРАЖДАНПРОЕКТ"		

ИНВ.№ ПДФЛ.	ПОДПИСЬ И ДАТА	ВЗАМ. ИНВ. №

СОДЕРЖАНИЕ

ВВЕДЕНИЕ.....	5
1. ОБЩИЕ СВЕДЕНИЯ О МАЛЬБАГУШСКОМ СЕЛЬСКОМ ПОСЕЛЕНИИ АЗНАКАЕВСКОГО МУНИЦИПАЛЬНОГО РАЙОНА.....	7
2. ПЕРЕЧЕНЬ МЕРОПРИЯТИЙ ФЕДЕРАЛЬНОГО, РЕГИОНАЛЬНОГО И МЕСТНОГО ЗНАЧЕНИЙ ПО ГЕНЕРАЛЬНОМУ ПЛАНУ МАЛЬБАГУШСКОГО СЕЛЬСКОГО ПОСЕЛЕНИЯ АЗНАКАЕВСКОГО МУНИЦИПАЛЬНОГО РАЙОНА.....	8
2.1. Прогноз численности населения.....	8
2.2. Мероприятия по развитию промышленного производства	10
2.3. Мероприятия по развитию агропромышленного комплекса	10
2.4. Мероприятия по развитию лесного комплекса.....	10
2.5. Мероприятия по развитию жилищной инфраструктуры	14
2.6. Мероприятия по развитию системы обслуживания населения.....	16
2.6.1 Развитие системы объектов социального и культурно-бытового обслуживания	16
2.6.2 Развитие системы объектов коммунального обслуживания (кладбищ).....	21
2.7. Развитие рекреационных территорий. Организация мест отдыха местного населения	23
2.8. Мероприятия по развитию транспортно-коммуникационной инфраструктуры Мальбагушского сельского поселения.....	25
2.9. Мероприятия по изменению границ населенных пунктов Мальбагушского сельского поселения	28
2.10. Мероприятия по оптимизации экологической ситуации	40
2.11. Мероприятия по развитию инженерной инфраструктуры	42
2.12. Мероприятия инженерной подготовки территории.....	49

ВВЕДЕНИЕ

Генеральный план Мальбагушского сельского поселения Азнакаевского муниципального района Республики Татарстан разработан ГУП «Татинвестгражданпроект» в соответствии с заданием на проектирование.

Заказчиком на разработку проекта генерального плана является ГКУ «Главное инвестиционно-строительное управление РТ».

Генеральный план Мальбагушского сельского поселения Азнакаевского муниципального района – документ территориального планирования, определяющий градостроительную стратегию, условия формирования среды жизнедеятельности, направления и границы развития территорий поселения, установление и изменение границ населенных пунктов в составе поселения, функциональное зонирование территорий, развитие инженерной, транспортной и социальной инфраструктур, градостроительные требования к сохранению объектов историко-культурного наследия и особо охраняемых природных территорий, экологическому и санитарному благополучию.

Генеральный план разработан на следующие временные сроки его реализации:

Первая очередь, на которую определены первоочередные мероприятия по реализации генерального плана – до 2025 года.

Расчетный срок, на который запланированы все основные проектные решения генерального плана – до 2040 года.

В соответствии со статьей 23 Градостроительного кодекса Российской Федерации проект генерального плана Мальбагушского сельского поселения включает в себя:

Часть 1 (утверждаемую) в составе текстовых и графических материалов:

Текстовые материалы - Положение о территориальном планировании, которое включают в себя цели и задачи территориального планирования, перечень мероприятий по территориальному планированию и последовательность их выполнения по этапам реализации генерального плана.

Графические материалы содержат карты территориального планирования.

Часть 2 Материалы по обоснованию проекта, которые разрабатываются в целях обоснования и пояснения предложений территориального планирования, для согласования и обеспечения процесса утверждения генерального плана сельского поселения, выполненные в составе текстовых и графических материалов.

Текстовые материалы включают в себя анализ состояния территории поселения, проблем и направлений ее комплексного развития, обоснование территориального и пространственно-планировочного развития, перечень мероприятий по территориальному планированию, этапы их реализации,

перечень основных факторов риска возникновения чрезвычайных ситуаций природного и техногенного характера.

Графические материалы содержат схемы по обоснованию Положений генерального плана.

При разработке генерального плана Мальбагушского сельского поселения Азнакаевского муниципального района были использованы следующие материалы:

– Схема территориального планирования Республики Татарстан, утверждённая постановлением Кабинета Министров Республики Татарстан от 21.02.2011 № 134 (в редакции Постановления Кабинета Министров от 15.08.2017 г. № 577);

– Схема территориального планирования Азнакаевского муниципального района Республики Татарстан, утвержденная Решением Совета Азнакаевского муниципального района № 207-29 от 20.12.2012 г.;

– Генеральный план Мальбагушского сельского поселения, утвержденный Решением Исполнительного комитета Мальбагушского сельского поселения Азнакаевского муниципального района Республики Татарстан от 15.11.2016 г. № 43;

– официальные данные, представленные администрацией Азнакаевского муниципального района и Мальбагушского сельского поселения, входящего в его состав.

1. ОБЩИЕ СВЕДЕНИЯ О МАЛЬБАГУШСКОМ СЕЛЬСКОМ ПОСЕЛЕНИИ АЗНАКАЕВСКОГО МУНИЦИПАЛЬНОГО РАЙОНА

Граница Мальбагушского сельского поселения принята в соответствии с Законом Республики Татарстан от 31 января 2005 г. № 48-ЗРТ «Об установлении границ территорий и статусе муниципального образования «Азнакаевский муниципальный район» и муниципальных образований в его составе» (с изменениями и дополнениями).

В настоящее время на территории Мальбагушского сельского поселения, расположены четыре населенных пункта: село Мальбагуш (административный центр), село Нижнее Якеево, деревня Каменка и поселок Танаевка, д.Елга Баш.

Мальбагушское сельское поселение располагается в юго-восточной части Республики Татарстан, на западе Азнакаевского муниципального района и граничит с муниципальным образованием «поселок городского типа Актюбинский», Агерзинским, Алькеевским, Какре-Елгинским, Микулинским сельскими поселениями и Альметьевским муниципальным районом.

Общая площадь сельского поселения составляет 10032 га, в т.ч. площадь населенных пунктов 254,7912 га, из них: с.Мальбагуш – 131,6945 га, с.Нижнее Якеево – 84,9307 га, п.Танаевка – 13,7131 га, д.Каменка – 24,209 га, д.Елга Баш – 0,2439 га.

В Мальбагушском сельском поселении имеются следующие общественные объекты: детский сад, основная общеобразовательная школа, фельдшерско-акушерские пункты, сельский дом культуры, сельская библиотека, отделение почтовой связи, мечеть, участковый пункт полиции и объекты торговли.

Ведущими отраслями экономики сельского поселения является сельское хозяйство и нефтедобыча. На территории поселения работает ООО «Союз Агро» специализирующиеся на выращивании зерна и зерновых культур, а также производстве продукции животноводства.

Транспортная связь Мальбагушского сельского поселения с другими поселениями и районами Республики Татарстан в настоящее время осуществляется через дороги регионального или межмуниципального значения. По территории поселения проходят автомобильные дороги регионального или межмуниципального значения «Нижняя Мактама – Актюбинский», «Альметьевск – Азнакаево», «Русский Акташ – Азнакаево – граница района», «Нижняя Мактама – Актюбинский» – Мальбагуш, «Нижняя Мактама – Актюбинский» – Нижнее Якеево.

2. ПЕРЕЧЕНЬ МЕРОПРИЯТИЙ ФЕДЕРАЛЬНОГО, РЕГИОНАЛЬНОГО И МЕСТНОГО ЗНАЧЕНИЙ ПО ГЕНЕРАЛЬНОМУ ПЛАНУ МАЛЬБАГУШСКОГО СЕЛЬСКОГО ПОСЕЛЕНИЯ АЗНАКАЕВСКОГО МУНИЦИПАЛЬНОГО РАЙОНА

При определении направления развития Мальбагушского сельского поселения были учтены стратегии социально-экономического развития Республики Татарстан, Азнакаевского муниципального района, Мальбагушского сельского поселения, региональные и федеральные отраслевые программы.

Законом Республики Татарстан от 17 июня 2015 г. № 40-ЗРТ была утверждена «Стратегия социально-экономического развития Республики Татарстан до 2030 года».

В рамках утвержденной Стратегии Азнакаевский муниципальный район, входящий в состав Альметьевской агломерации, является территорией реализации следующих программ и проектов: «Восточные ворота Татарстана», «Создание единой транспортной системы Альметьевской агломерации на основе автобусного сообщения», «Система обращения с отходами».

2.1. Прогноз численности населения

Демографическую политику, в том числе прогноз численности населения, в отношении муниципальных районов республики и городов республиканского значения устанавливает Министерство экономики Республики Татарстан.

Тенденция изменения численности населения в районе представлена в Стратегии социально-экономического развития Республики Татарстан до 2030 года и Стратегии социально-экономического развития Азнакаевского муниципального района Республики Татарстан на 2016-2021 годы и плановый период до 2030 года.

Общий прогноз численности населения Мальбагушского сельского поселения выполнен на основе сведений о численности населения, основных возрастных групп, детей и подростков на начало 2017 года, а также о количестве родившихся, умерших, прибывших и выбывших за год, предоставленных Исполнительным комитетом Мальбагушского сельского поселения, с учетом выше указанных стратегий.

Согласно прогнозу расчетная численность населения Мальбагушского сельского поселения на первую очередь реализации генерального плана (2025 г.) составит 706 человек, на расчетный срок реализации генерального плана (2040 г.) – 723 человек.

Прогноз общей численности населения, а также численности населения детского возраста представлен в таблице 2.1.1.

Таблица 2.1.1

Прогноз численности постоянного населения Мальбагушского сельского поселения, человек

Наименование территории	Численность населения (чел.)														
	2017					2025					2040				
	Всего	в том числе в возрасте:				Всего	в том числе в возрасте:				Всего	в том числе в возрасте:			
		до 1 года	1-6 лет	7-15 лет	16-17 лет		до 1 года	1-6 лет	7-15 лет	16-17 лет		до 1 года	1-6 лет	7-15 лет	16-17 лет
Мальбагушское сельское поселение	779	14	40	77	16	706	7	39	84	15	723	9	55	82	18
с.Мальбагуш	511	8	30	59	10	452	3	17	65	12	454	6	36	53	12
д.Елга Баш	1	0	0	0	0	1	0	0	0	0	1	0	0	0	0
д.Каменка	12	0	0	1	1	12	0	0	0	0	12	0	0	0	0
п.Нижнее Якеево	254	6	10	17	5	240	4	22	19	3	255	3	19	29	6
п.Танаевка	1	0	0	0	0	1	0	0	0	0	1	0	0	0	0

2.2. Мероприятия по развитию промышленного производства

В соответствии с инвестиционными предложениями ПАО «ТАТНЕФТЬ им.В.Д.Шашина» и Схемой территориального планирования Республики Татарстан на территории Мальбагушского сельского поселения предусматривается размещение объектов обслуживания нефтедобычи до конца расчетного срока разработки генерального плана.

Генеральным планом Мальбагушского сельского поселения предлагается рекультивация недействующей пилорамы площадью 1,29 га.

Мероприятия по развитию агропромышленного комплекса Мальбагушского сельского поселения представлены в таблице 2.2.1

2.3. Мероприятия по развитию агропромышленного комплекса

Схемой территориального планирования Азнакаевского муниципального района предусмотрены следующие мероприятия:

- рекультивация территории недействующей животноводческой фермы возле с.Мальбагуш;
- рекультивация территории недействующего загона для скота юго-восточнее с.Мальбагуш;
- рекультивация недействующего загона для скота северо-восточнее п.Танаевка;
- рекультивация недействующего загона для скота южнее с.Мальбагуш;
- рекультивация недействующего загона для скота западнее с.Мальбагуш;
- рекультивация недействующего загона для скота юго-западнее с.Мальбагуш;
- рекультивация недействующего загона для скота восточнее с.Мальбагуш;
- рекультивация территории недействующей пасеки возле п.Танаевка;

Мероприятия по развитию агропромышленного комплекса Мальбагушского сельского поселения представлены в таблице 2.3.1.

2.4. Мероприятия по развитию лесного комплекса

Мероприятия в сфере лесного хозяйства включают в себя мероприятия по воспроизводству лесов, защите от пожаров, загрязнения (в том числе радиоактивными веществами) и иного негативного воздействия, а также защите от вредных организмов, охране и наращиванию площадей зеленых зон городов и населенных пунктов, а также включают ряд мероприятий деятельности других сфер, которые затрагивают интересы лесного фонда и лесного хозяйства. Так как все леса Республики Татарстан являются собственностью Российской Федерации, то все мероприятия имеют федеральное значение и должны контролироваться на федеральном уровне.

Иных мероприятий по развитию лесного и лесопромышленного комплекса генеральным планом Мальбагушского сельского поселения, Схемой территориального планирования Азнакаевского муниципального

района и иными программами и документами на период до расчетного срока не предусматривается.

Таблица 2.2.1

Перечень мероприятий по развитию промышленного производства в Мальбагушском сельском поселении

№ п/п	Населенный пункт	Наименование объекта	Вид мероприятия	Единица измерения	Мощность		Сроки реализации		Источник мероприятия
					Существующая	Дополнительная	Первая очередь (до 2025 г.)	Расчетный срок (2026-2040 гг.)	
<i>МЕРОПРИЯТИЯ РЕГИОНАЛЬНОГО ЗНАЧЕНИЯ</i>									
1	Мальбагушское сельское поселение	ПАО «ТАТНЕФТЬ» ИМ. В.Д.ШАШИНА и иные нефтедобывающие организации	Новое строительство, реконструкция, расширение, техперевооружение, модернизация			согласно утвержденным технологическим схемам разработки месторождений и лицензионным условиям	+	+	СТП Республики Татарстан, Инвестиционные предложения ПАО «ТАТНЕФТЬ» ИМ. В.Д.ШАШИНА
<i>МЕРОПРИЯТИЯ МЕСТНОГО (РАЙОННОГО) ЗНАЧЕНИЯ</i>									
1	возле с.Мальбагуш	Недействующая пилорама	Рекультивация территории	га	1,29		+		Генеральный план Мальбагушского СП

Таблица 2.3.1

Перечень мероприятий по развитию агропромышленного комплекса в Мальбагушском сельском поселении

№ п/п	Населенный пункт	Наименование объекта	Вид мероприятия	Единица измерения	Мощность		Сроки реализации		Источник мероприятия
					Существующая	Дополнительная	Первая очередь (до 2025 г.)	Расчетный срок (2026-2040 гг.)	
<i>МЕРОПРИЯТИЯ МЕСТНОГО (РАЙОННОГО) ЗНАЧЕНИЯ</i>									
1	с.Мальбагуш	Недействующая животноводческая ферма	Рекультивация территории	га	11,78	-	+	-	СТП Азнакаевского МР
2	юго-восточнее с.Мальбагуш	Недействующий загон для скота	Рекультивация территории	га	0,39	-	+	-	СТП Азнакаевского МР
3	северо-восточнее п.Танаевка	Недействующий загон для скота	Рекультивация территории	га	0,67	-	+	-	СТП Азнакаевского МР
4	южнее с.Мальбагуш	Недействующий загон для скота	Рекультивация территории	га	1,54		+		СТП Азнакаевского МР
5	западнее с.Мальбагуш	Недействующий загон для скота	Рекультивация территории	га	0,32		+		СТП Азнакаевского МР
6	юго-западнее с.Мальбагуш	Недействующий загон для скота	Рекультивация территории	га	1,34		+		СТП Азнакаевского МР
7	восточнее с.Мальбагуш	Недействующий загон для скота	Рекультивация территории	га	0,4		+	+	СТП Азнакаевского МР
8	возле п.Танаевка	Недействующая пасека	Рекультивация территории	га	0,79		+	-	СТП Азнакаевского МР

2.5. Мероприятия по развитию жилищной инфраструктуры

Разработка предложений по организации жилых зон, реконструкции существующего жилищного фонда и размещению площадок нового жилищного строительства – одна из приоритетных задач генерального плана. Проектные предложения опираются на результаты градостроительного анализа: техническое состояние и строительные характеристики жилищного фонда, динамику и структуру жилищного строительства, экологическое состояние территории.

Согласно утвержденной Схеме территориального планирования Азнакаевского муниципального района прогнозная обеспеченность жильем к 2025 году составит 30 кв.м на 1 жителя, к 2040 году – 37,4 кв.м на 1 жителя.

Согласно прогнозу расчетная численность населения Мальбагушского сельского поселения к 2025 году составит 706 человек, к 2040 году – 723 человека.

Исходя из этого, потребность в жилищном строительстве к 2025 году составит 6,05 тыс. кв.м, в период с 2026 по 2040 гг. – 5,82 тыс. кв.м.

В целях расчета необходимых территорий для размещения указанных объемов жилищного строительства средний размер жилого дома был принят 92 кв.м (согласно данным администрации Мальбагушского сельского поселения за период 2012-2016 гг. было построено 3 индивидуальных жилых дома общей площадью 275 кв.м), средний размер одного земельного участка под жилищное строительство – 0,25 га.

В настоящее время большая часть территории Мальбагушского сельского поселения попадает в санитарно-защитную зону от объектов нефтедобычи (см. Том 3 «Охрана окружающей среды»), что ограничивает ведение жилищного строительства на территории поселения.

Таким образом, жилищное строительство на территории поселения генеральным планом Мальбагушского сельского поселения не предлагается.

Таблица 2.5.1

Потребность в развитии жилищной инфраструктуры Мальбагушского сельского поселения

Наименование	Существующее положение		Первая очередь (до 2025 г.)			Расчетный срок (2026-2040 гг.)		
	Обеспеченность (кв.м/чел.)	Общая площадь жилья, тыс. кв.м.	Обеспеченность (кв.м/чел.)	Общая площадь жилья, тыс. кв.м.	Новое жилищное строительство за период, тыс. кв.м.	Обеспеченность (кв.м/чел.)	Общая площадь жилья, тыс. кв.м.	Новое жилищное строительство за период, тыс. кв.м.
Мальбагушское СП, в том числе:	19,6	15,28	30,1	21,33	6,05	37,4	27,15	5,82
- для постоянного населения	19,6	15,28	30,1	21,22	6,05	37,4	27,04	5,82
с.Мальбагуш	19	9,7	30	13,56	3,86	37,4	16,98	3,42
- для постоянного населения	19	9,7	30	13,56	3,86	37,4	16,98	3,42
с.Нижнее Якеево	19,7	5,01	30	7,20	2,19	37,4	9,54	2,34
- для постоянного населения	19,7	5,01	30	7,20	2,19	37,4	9,54	2,34
д.Каменка	32,5	0,39	32,5	0,39	0	37,4	0,45	0,06
- для постоянного населения	32,5	0,39	32,5	0,39	0	37,4	0,45	0,06
д.Елга Баш	70	0,07	70	0,07	0	70	0,07	0
- для постоянного населения	70	0,07	70	0,07	0	70	0,07	0
п.Танаевка	110	0,11	110	0,11	0	110	0,11	0
- для постоянного населения	110	0,11	110	0,11	0	110	0,11	0

Примечание: обеспеченность населения жильем в целом по сельскому поселению и населенным пунктам получена отношением общей площади жилищного фонда на постоянное население

2.6. Мероприятия по развитию системы обслуживания населения

2.6.1 Развитие системы объектов социального и культурно-бытового обслуживания

Одной из основных целей генерального плана Мальбагушского сельского поселения является удовлетворение потребностей населения в объектах обслуживания с учетом прогнозируемых характеристик и социальных норм, а также обеспечение равных условий доступности объектов обслуживания для всех жителей.

Мероприятия по размещению объектов обслуживания в Мальбагушском сельском поселении определены с учетом мероприятий схемы территориального планирования Азнакаевского муниципального района, Стратегии социально-экономического развития Мальбагушского сельского поселения Азнакаевского муниципального района Республики Татарстан до 2020 года.

Перечень мероприятий по развитию системы объектов социального и культурно-бытового обслуживания представлен в таблице 2.6.1.

*Перечень мероприятий по развитию системы объектов социального и культурно-бытового обслуживания в
Мальбагушском сельском поселении*

№ п/п	Населенный пункт	Наименование объекта	Вид мероприятия	Едини- ца измере- ния	Мощность		Сроки реализации		Источник мероприятия
					Суще- ствую- щая	Допол- нитель- ная	Первая очередь (до 2025 г.)	Расчетн ый срок (2026- 2040 гг.)	
МЕРОПРИЯТИЯ МЕСТНОГО (РАЙОННОГО) ЗНАЧЕНИЯ									
<i>Дошкольные образовательные организации</i>									
1	с.Мальбагуш	Детский сад в составе МБОУ «Основная общеобразовательная школа»	Организационное	мест	-	25	+	-	Генеральный план Мальбагушского СП
2	с.Мальбагуш	МБДОУ «Детский сад «Тамчы»	Капитальный ремонт	мест	25	-	+	-	Программа комплексного развития социальной инфраструктуры Мальбагушского сельского поселения Азнакаевского МР
<i>Организации дополнительного образования детей</i>									
1	с.Мальбагуш	Кружки детского творчества при школах	Организационное мероприятие	мест	24	96	+	-	Генеральный план Мальбагушского СП
<i>Общеобразовательные организации</i>									

№ п/п	Населенный пункт	Наименование объекта	Вид мероприятия	Единица измерения	Мощность		Сроки реализации		Источник мероприятия
					Существующая	Дополнительная	Первая очередь (до 2025 г.)	Расчетный срок (2026-2040 гг.)	
1	с.Мальбагуш	МБОУ «Основной общеобразовательной школы»	Реконструкция	мест	36	-	+	-	СТП Азнакаевского МР, Программа комплексного развития социальной инфраструктуры Мальбагушского сельского поселения Азнакаевского МР
<i>Спортивные залы</i>									
1	с.Мальбагуш	Спортивный зал в составе МБОУ «ООШ»	Реконструкция	мест	189	-	+	-	СТП Азнакаевского МР
МЕРОПРИЯТИЯ МЕСТНОГО ЗНАЧЕНИЯ (ПОСЕЛЕНИЯ)									
<i>Объекты обслуживания</i>									
1	с.Мальбагуш	2-х этажное пустующее здание (кафе, бытовое обслуживание, парикмахерская и др.) с созданием общественного центра	Реконструкция, Организационное	объект	1	-	+	-	Генеральный план Мальбагушского СП, Программа комплексного развития социальной инфраструктуры Мальбагушского сельского поселения Азнакаевского МР
<i>Спортивные залы</i>									

№ п/п	Населенный пункт	Наименование объекта	Вид мероприятия	Единица измерения	Мощность		Сроки реализации		Источник мероприятия
					Существующая	Дополнительная	Первая очередь (до 2025 г.)	Расчетный срок (2026-2040 гг.)	
1	с.Мальбагуш	Спортивный зал в составе проектируемого общественного центра	Новое строительство	мест	-	162	+	-	Генеральный план Мальбагушского СП
<i>Плоскостные сооружения</i>									
1	с.Мальбагуш	плоскостные сооружения	Новое строительство	кв.м	-	509	+	-	СТП Азнакаевского МР, Генеральный план Мальбагушского СП
<i>Предприятия торговли</i>									
1	д.Елга Баш	Предприятие торговли	Организация подвоза товаров первой необходимости при помощи передвижных средств торговли, организация предприятий торговли	-	-	-	+	+	СТП Азнакаевского МР
<i>Предприятия бытового обслуживания</i>									
1	с.Мальбагуш	Предприятия бытового обслуживания в составе проектируемого общественного центра	Новое строительство	раб. мест	-	3	+	-	Генеральный план Мальбагушского СП
<i>Предприятия общественного питания</i>									
1	с.Мальбагуш	Предприятие общественного питания в составе проектируемого общественного центра	Новое строительство	посадочное место	-	29	+	-	Генеральный план Мальбагушского СП
<i>Общественные уборные</i>									

№ п/п	Населенный пункт	Наименование объекта	Вид мероприятия	Едини- ца измере- ния	Мощность		Сроки реализации		Источник мероприятия
					Суще- ствую- щая	Допол- нитель- ная	Первая очередь (до 2025 г.)	Расчетн ый срок (2026- 2040 гг.)	
1	с.Мальбагуш	Общественные уборные в составе проектируемого общественного центра	Новое строительство	прибор	-	1	+	-	Генеральный план Мальбагушского СП

2.6.2 Развитие системы объектов коммунального обслуживания (кладбищ)

Свободные территории действующих кладбищ в полной мере обеспечат прогнозные потребности населения в кладбищах традиционного захоронения.

Генеральным планом Мальбагушского сельского поселения предлагается приведение землеустроительной документации для земель под кладбищами в соответствие с функциональным использованием территории, а именно установление для земельного участка под кладбищем категории земель «земли промышленности, энергетики, транспорта, связи, радиовещания, телевидения, информатики, земли для обеспечения космической деятельности, земли обороны, безопасности и земли иного специального назначения» или «земли населенных пунктов» с установлением вида разрешенного использования 12.1. «Ритуальная деятельность».

Генеральным планом предлагается закрытие части территории кладбища площадью 1,31 га возле с.Мальбагуш и закрытие части территории кладбища площадью 0,18 га северо-восточнее д.Каменка, так как они расположены в водоохранной зоне поверхностного водного объекта (см. табл. 2.6.2).

Таблица 2.6.2

*Перечень мероприятий по развитию объектов коммунального обслуживания (кладбищ)
в Мальбагушском сельском поселении*

№ п/п	Населенный пункт	Наименование объекта	Вид мероприятия	Единица измерения	Мощность		Сроки реализации		Источник мероприятия
					Существующая	Дополнительная	Первая очередь (до 2025 г.)	Расчетный срок (2026-2040 гг.)	
<i>МЕРОПРИЯТИЯ МЕСТНОГО ЗНАЧЕНИЯ (ПОСЕЛЕНИЯ)</i>									
1	возле с.Мальбагуш	Кладбище	Закрытие части территории кладбища площадью 1,31 га в связи с размещением в водоохранной зоне поверхностного водного объекта	га	2,48*	-	+	-	Генеральный план Мальбагушского СП
2	северо-восточнее д.Каменка	Кладбище	Закрытие части территории кладбища площадью 0,18 га в связи с размещением в водоохранной зоне поверхностного водного объекта	га	0,21*	-	+	-	Генеральный план Мальбагушского СП

* отсутствует информация о незаполненных территориях закрываемой части кладбища

2.7. Развитие рекреационных территорий. Организация мест отдыха местного населения

По территории Мальбагушского сельского поселения пройдут историко-культурные маршруты местного значения, предлагаемые к организации Схемой территориального планирования Азнакаевского муниципального района в целях активизации и развития туристической деятельности в районе.

Схемой территориального планирования Азнакаевского муниципального района предлагается организация маршрута по историческим и достопримечательным местам Азнакаевского района.

Развитие рекреационных территорий в генеральном плане Мальбагушского сельского поселения предусматривает мероприятия по организации системы зеленых насаждений как зон отдыха местного населения.

Комплекс мероприятий по организации системы зеленых насаждений, необходимый для создания благоприятных возможностей для отдыха людей, улучшения облика сельского населенного пункта предусматривает два основных этапа: организация озеленения общего пользования и организация озеленения ограниченного пользования.

Мероприятия по организации зеленых насаждений общего пользования – создание скверов у административных и общественных зданий, центров повседневного обслуживания, устройство бульвара на главной улице, озеленение улиц, устройство цветников и газонов.

Мероприятия по организации зеленых насаждений ограниченного пользования – озеленение территорий объектов образования и воспитания и др. объектов социального и культурно-бытового обслуживания (устройство палисадников, посадка фруктовых и декоративных деревьев, кустарников, устройство цветников).

Согласно Региональным нормативам градостроительного проектирования площадь озелененной территории микрорайона (квартала) многоквартирной застройки жилой зоны (без учета участков общеобразовательных и дошкольных образовательных организаций) должна составлять не менее 25% площади территории квартала. Озеленение территории общеобразовательных организаций предусматривают из расчета не менее 50 % площади их территории. Озеленение территории дошкольных образовательных организаций должно составлять не менее 50 % площади территории, свободной от застройки.

Генеральным планом Мальбагушского сельского поселения предлагается благоустройство водных объектов.

Мероприятия по развитию туристско-рекреационной системы Мальбагушского сельского поселения представлены в таблице 2.7.1.

Таблица 2.7.1

Перечень мероприятий по развитию рекреационных территорий в Мальбагушском сельском поселении

№ п/п	Населенный пункт, местоположение	Наименование объекта	Вид мероприятия	Единица измерения	Мощность		Сроки реализации		Источник мероприятия
					Существующая	Дополнительная	Первая очередь (до 2025 г.)	Расчетный срок (2026-2040 гг.)	
<i>МЕРОПРИЯТИЯ МЕСТНОГО (РАЙОННОГО) ЗНАЧЕНИЯ</i>									
1	Мальбагушское СП	Историко-культурные маршруты (по историческим и достопримечательным местам Азнакаевского района)	Организация маршрута				+	+	СТП Азнакаевского МР
<i>МЕРОПРИЯТИЯ МЕСТНОГО ЗНАЧЕНИЯ (ПОСЕЛЕНИЯ)</i>									
1	Мальбагушское СП	Озеленение общего пользования	Организационное мероприятие				+	+	Генеральный план Мальбагушского СП

2.8. Мероприятия по развитию транспортно-коммуникационной инфраструктуры Мальбагушского сельского поселения

Развитие автомобильных дорог

Направления по развитию автомобильных дорог регионального или межмуниципального и местного значения определены в схеме территориального планирования Республики Татарстан и схеме территориального планирования Азнакаевского муниципального района, поэтому генеральным планом Мальбагушского сельского поселения учтены все мероприятия, определенные в них.

Перспективный транспортный каркас Мальбагушского сельского поселения будет формироваться из автомобильных дорог регионального и местного значения.

Развитие автомобильных дорог регионального или межмуниципального значения

Мероприятий по развитию автомобильных дорог регионального или межмуниципального значения генеральным планом Мальбагушского сельского поселения, Схемой территориального планирования Республики Татарстан и иными программами и документами на период до расчетного срока не предусматривается.

Развитие автомобильных дорог местного значения

Генеральным планом Мальбагушского сельского поселения предусмотрен капитальный ремонт (устройство асфальтобетонного покрытия автомобильной дороги) «Подъезд к объектам нефтедобычи» на первую очередь.

Развитие улично-дорожной сети

Генеральным планом Мальбагушского сельского поселения предлагаются мероприятия по устройству асфальтобетонного покрытия существующей улично-дорожной сети в с.Мальбагуш, с.Нижнее Якоево, д.Каменка, п.Танаевка и д.Елга Баш.

Учитывая тот факт, что население Мальбагушского сельского поселения пользуется услугами объектов здравоохранения, культуры и искусства, образования, специализированными предприятиями торговли и бытового обслуживания, используя личный и общественный транспорт, необходимо улучшение качества дорог за границами и в границах населенных пунктов.

Развитие трубопроводного транспорта

Генеральным планом Мальбагушского сельского поселения, Схемами территориального планирования Азнакаевского муниципального района и Республики Татарстан и иными программами и документами на период до расчетного срока мероприятия по развитию трубопроводного транспорта на территории Мальбагушского сельского поселения не предусматриваются.

Мероприятия по развитию транспортно-коммуникационной инфраструктуры Мальбагушского сельского поселения представлены в таблице 2.8.1.

Конкретное местоположение объектов определяется на этапе подготовки документации по планировке территории, проектной документации, в том числе на основании проделанных инженерных изысканий, с учетом экономических, экологических факторов. Кроме этого, местоположение объекта может поменяться по результатам прохождения экспертизы проектной документации.

Таблица 2.8.1

*Перечень мероприятий по развитию транспортно-коммуникационной инфраструктуры
Мальбагушского сельского поселения*

№ п/п	Местоположение	Наименование объекта	Вид мероприятия	Едини- ца измере- ния	Мощность		Срок реализации		Источник мероприятия
					Суще- ствую- щая	Новая (допол- нитель- ная)	Первая очередь (до 2025 г.)	Расчетн ый срок (2026- 2040 гг.)	
МЕРОПРИЯТИЯ МЕСТНОГО (РАЙОННОГО) ЗНАЧЕНИЯ									
<i>Автомобильные дороги местного значения</i>									
1	Мальбагушское СП	«подъезд к объектам нефтедобычи»	капитальный ремонт (устройство асфальто- бетонного покрытия)	км	1,96	-	+		СТП Азнакаевского муниципального района
МЕРОПРИЯТИЯ МЕСТНОГО (ПОСЕЛЕНЧЕСКОГО) ЗНАЧЕНИЯ									
<i>Улично-дорожная сеть</i>									
1	с.Мальбагуш, с.Нижнее Якоево, п.Танаевка, д.Каменка,	Улично-дорожная сеть	устройство асфальто- бетонного покрытия			-	+		Генеральный план Мальбагушского СП

2.9. Мероприятия по изменению границ населенных пунктов Мальбагушского сельского поселения

Согласно пункту 1 части 1 статьи 84 Земельного кодекса Российской Федерации установлением или изменением границ населенных пунктов является утверждение или изменение генерального плана городского округа, поселения, отображающего границы населенных пунктов, расположенных в границах соответствующего муниципального образования.

В соответствии с частью 1 статьи 8 Федерального закона от 21.12.2004 № 172-ФЗ «О переводе земель или земельных участков из одной категории в другую» (далее - Закон о переводе) установление или изменение границ населенных пунктов, а также включение земельных участков в границы населенных пунктов либо исключение земельных участков из границ населенных пунктов является переводом земель населенных пунктов или земельных участков в составе таких земель в другую категорию либо переводом земель или земельных участков в составе таких земель из других категорий в земли населенных пунктов.

Таким образом, в соответствии с письмом Федеральной службы государственной регистрации, кадастра и картографии от 16 июня 2010 г. № 14-4692-ГЕ, если процедура утверждения генерального плана муниципального образования не нарушена, то акт об утверждении генерального плана, является актом о переводе земель или земельных участков.

В 2016 году был выполнен проект генерального плана Мальбагушского сельского поселения, который был утвержден Решением Исполнительного комитета Мальбагушского сельского поселения Азнакаевского муниципального района Республики Татарстан от 15.11.2016 г. № 43. В соответствии с действующим законодательством, утвержденные границы территорий населенных пунктов упомянутого проекта генерального плана были приняты как существующие границы разрабатываемого проекта внесения изменений в генеральный план Мальбагушского сельского поселения.

Основанием для включения и исключения земельных участков в границы с.Мальбагуш, с.Нижнее Якеево, д.Каменка, п.Танаевка и д.Елга Баш является:

- 1) письмо Исполнительного комитета Азнакаевского муниципального района от 15.01.2018 г. № 106 и генеральный план Мальбагушского сельского поселения;
- 2) устранение пересечений границей населенного пункта, утвержденной в предыдущем генеральном плане, земельных участков категории «земли населенных пунктов», с расположенной на них существующей жилой застройкой;
- 3) включение земельных участков категории «земли населенных пунктов», на которых расположены существующие жилые дома, не учтенных предыдущим утвержденным генеральным планом;
- 4) обеспечение архитектурно-планировочной целостности.

Жилищное строительство на территории поселения генеральным планом Мальбагушского сельского поселения не предлагается.

Перечень земельных участков, которые включаются и исключаются из границ населенных пунктов, с указанием категорий земель, к которым планируется отнести эти земельные участки, и целей их планируемого использования представлен в таблице 2.9.1-2.9.2.

Итоговое распределение включаемых и исключаемых земель по категориям и постановке на кадастровый учет содержится в таблице 2.9.3.

Перечень мероприятий по установлению границ населенных пунктов Мальбагушского сельского поселения представлен в таблице 2.9.4.

Таблица 2.9.1

Перечень земельных участков, включаемых в границу населенных пунктов

Кадастровый квартал	Категория земель	Разрешенное использование		Площадь земельного участка по кадастру, га	Площадь включаемого земельного участка, га	Планируемая категория	Планируемое разрешенное использование	Основание для включения/исключения земельных участков
		по классификатору	по документу					
Включаемые земельные участки								
д.Елга Баш								
16:02:010202:606	Земли сельскохозяйственного назначения	-	Под сельскохозяйственные застройки	0,0163	0,0163	Земли населенных пунктов	Для индивидуального жилищного строительства	Письмо Исполнительного комитета Азнакаевского муниципального района от 15.01.2018 г. № 106, не учтен утвержденным генеральным планом
Итого				0,0163	0,0163			
д.Каменка								
16:02:010104:18	Земли населённых пунктов	-	Для сельскохозяйственного производства	0,6162	0,6162	Земли населенных пунктов	Запас	Не учтен утвержденным генеральным планом
Итого				0,6162	0,6162			
с.Мальбагуш								
Часть ЗУ 16:02:010101:176	Земли населённых пунктов	-	Для ведения личного подсобного хозяйства	0,2987	0,1837	Земли населенных пунктов	Для индивидуального жилищного строительства	Устранение пересечений земельных участков с существующей жилой застройкой
16:02:010106:13	Земли населённых пунктов	-	Для ведения личного подсобного хозяйства	0,1948	0,1948	Земли населенных пунктов	Запас	Не учтен утвержденным генеральным планом

Кадастровый квартал	Категория земель	Разрешенное использование		Площадь земельного участка по кадастру, га	Площадь включаемого земельного участка, га	Планируемая категория	Планируемое разрешенное использование	Основание для включения/исключения земельных участков
		по классификатору	по документу					
16:02:010106:14	Земли населённых пунктов	-	Для ведения личного подсобного хозяйства	0,2902	0,2902	Земли населенных пунктов	Для индивидуального жилищного строительства	Не учтен утвержденным генеральным планом
Часть кадастрового квартала 16:02:010101					0,0168	Земли населенных пунктов	Запас	Не учтен утвержденным генеральным планом
Итого					0,6855			
Итого к включению					1,318			

Таблица 2.9.2

Перечень земельных участков, исключаемых из границ населенных пунктов

Кадастровый квартал	Категория земель	Разрешенное использование		Площадь земельного участка по кадастру, га	Площадь исключаемого земельного участка, га	Планируемая категория	Планируемое разрешенное использование	Основание для включения/исключения земельных участков
		по классификатору	по документу					
Исключаемые земельные участки								
д.Елга Баш								
16:02:010202:834	Земли промышленности, энергетики, транспорта, связи, радиовещания, телевидения, информатики, земли для обеспечения космической деятельности, земли обороны, безопасности и земли иного специального назначения	-	Для размещения промышленных объектов	0,0005	0,0005	Земли промышленности, энергетики, транспорта, связи, радиовещания, телевидения, информатики, земли для обеспечения космической деятельности, земли обороны, безопасности и земли иного специального назначения	Коммунальное обслуживание	Генеральный план Мальбагушского СП
16:02:010202:835	Земли промышленности, энергетики, транспорта, связи, радиовещания, телевидения, информатики, земли для обеспечения космической деятельности, земли обороны, безопасности и земли	-	Для размещения промышленных объектов	0,0004	0,0004	Земли промышленности, энергетики, транспорта, связи, радиовещания, телевидения, информатики, земли для обеспечения космической	Коммунальное обслуживание	Генеральный план Мальбагушского СП

Кадастровый квартал	Категория земель	Разрешенное использование		Площадь земельного участка по кадастру, га	Площадь исключаемого земельного участка, га	Планируемая категория	Планируемое разрешенное использование	Основание для включения/исключения земельных участков
		по классификатору	по документу					
	иного специального назначения-					деятельности, земли обороны, безопасности и земли иного специального назначения		
16:02:010202:850	Земли промышленности, энергетики, транспорта, связи, радиовещания, телевидения, информатики, земли для обеспечения космической деятельности, земли обороны, безопасности и земли иного специального назначения	-	Для размещения промышленных объектов	0,0005	0,0005	Земли промышленности, энергетики, транспорта, связи, радиовещания, телевидения, информатики, земли для обеспечения космической деятельности, земли обороны, безопасности и земли иного специального назначения	Коммунальное обслуживание	Генеральный план Мальбагушского СП
16:02:010202:851	Земли промышленности, энергетики, транспорта, связи, радиовещания, телевидения, информатики, земли для обеспечения космической деятельности, земли	-	Для размещения промышленных объектов	0,0001	0,0001	Земли промышленности, энергетики, транспорта, связи, радиовещания, телевидения, информатики, земли для	Коммунальное обслуживание	Генеральный план Мальбагушского СП

Кадастровый квартал	Категория земель	Разрешенное использование		Площадь земельного участка по кадастру, га	Площадь исключаемого земельного участка, га	Планируемая категория	Планируемое разрешенное использование	Основание для включения/исключения земельных участков
		по классификатору	по документу					
	обороны, безопасности и земли иного специального назначения					обеспечения космической деятельности, земли обороны, безопасности и земли иного специального назначения		
16:02:010202:1082	Земли сельскохозяйственного назначения	-	для сельскохозяйственного производства	12,6243	0,0691	Земли сельскохозяйственного назначения	Сельскохозяйственное использование	Письмо Исполнительного комитета Азнакаевского муниципального района от 15.01.2018 г. № 106
16:02:010202:608	Земли сельскохозяйственного назначения	-	для сельскохозяйственного производства	0,0548	0,0112	Земли сельскохозяйственного назначения	Сельскохозяйственное использование	Письмо Исполнительного комитета Азнакаевского муниципального района от 15.01.2018 г. № 106
16:02:010202:1131	Земли лесного фонда	-	для ведения сельского хозяйства (размещения пасеки) для собственных нужд	1,5000	0,0458	Земли лесного фонда	Резервные леса	Генеральный план Мальбагушского СП
Часть кадастрового квартала 16:02:010202	-	-	-	-	0,1163	Земли сельскохозяйственного назначения	для сельскохозяйственного производства	Генеральный план Мальбагушского СП

Кадастровый квартал	Категория земель	Разрешенное использование		Площадь земельного участка по кадастру, га	Площадь исключаемого земельного участка, га	Планируемая категория	Планируемое разрешенное использование	Основание для включения/исключения земельных участков
		по классификатору	по документу					
Часть кадастрового квартала 16:02:010202	-	-	-	-	0,1163	Земли сельскохозяйственного назначения	Сельскохозяйственное использование	Генеральный план Мальбагушского СП
Итого					0,2439			
д.Каменка								
16:02:010103:1	Земли населённых пунктов		кладбище	0,3404	0,3404	Земли промышленности и иного специального назначения	Ритуальная деятельность	Генеральный план Мальбагушского СП
16:02:010104:16	-	-	-	0,6746	0,3051	Земли сельскохозяйственного назначения	Сельскохозяйственное использование	Генеральный план Мальбагушского СП
16:02:010104:36	-	-	-	0,0001	0,0001	Земли промышленности, энергетики, транспорта, связи, радиовещания, телевидения, информатики, земли для обеспечения космической деятельности, земли обороны, безопасности и земли иного специального назначения	Коммунальное обслуживание	Для обеспечения архитектурно-планировочной целостности
16:02:010104:37				0,0001	0,0001	Земли	Коммунальное	Для обеспечения

Кадастровый квартал	Категория земель	Разрешенное использование		Площадь земельного участка по кадастру, га	Площадь исключаемого земельного участка, га	Планируемая категория	Планируемое разрешенное использование	Основание для включения/исключения земельных участков
		по классификатору	по документу					
						промышленности, энергетики, транспорта, связи, радиовещания, телевидения, информатики, земли для обеспечения космической деятельности, земли обороны, безопасности и земли иного специального назначения	обслуживание	архитектурно-планировочной целостности
Часть кадастрового квартала 16:02:010103	-	-	-	-	0,0378	Земли сельскохозяйственного назначения	Сельскохозяйственное использование	Генеральный план Мальбагушского СП
Часть кадастрового квартала 16:02:010104	-	-	-	-	0,1542	Земли сельскохозяйственного назначения	Сельскохозяйственное использование	Генеральный план Мальбагушского СП
Итого					0,8377			
с.Нижнее Якево								
16:02:010102:13	Земли населённых пунктов	-	кладбище	3,1889	3,1889	Земли промышленности и иного специального назначения	Ритуальная деятельность	Генеральный план Мальбагушского СП
Часть кадастрового квартала	-	-	-	-	0,3035	Земли промышленно	Ритуальная деятельность	Генеральный план Мальбагушского

Кадастровый квартал	Категория земель	Разрешенное использование		Площадь земельного участка по кадастру, га	Площадь исключаемого земельного участка, га	Планируемая категория	Планируемое разрешенное использование	Основание для включения/исключения земельных участков
		но классификатору	по документу					
16:02:010102						сти и иного специального назначения		СП
Итого					3,4924			
п.Танаевка								
16:02:010201:276	Земли сельскохозяйственного назначения	-	для сельскохозяйственного производства	0,7928	0,7928	Земли сельскохозяйственного назначения	Сельскохозяйственное использование	Генеральный план Мальбагушского СП
16:02:010201:118	Земли промышленности, энергетики, транспорта, связи, радиовещания, телевидения, информатики, земли для обеспечения космической деятельности, земли обороны, безопасности и земли иного специального назначения	-	Для размещения промышленных объектов	0,0001	0,0001	Земли промышленности, энергетики, транспорта, связи, радиовещания, телевидения, информатики, земли для обеспечения космической деятельности, земли обороны, безопасности и земли иного специального назначения	Коммунальное обслуживание	Генеральный план Мальбагушского СП
Часть кадастрового квартала 16:02:010201	-	-	-	-	0,7472	Земли сельскохозяйственного назначения	Сельскохозяйственное использование	Генеральный план Мальбагушского СП
Итого					1,5401			
Итого к исключению					6,1141			

Предложения по установлению границ населенных пунктов, га

Таблица 2.9.3

Наименование населенного пункта	Земли в пределах существующей границы территории населенных пунктов	Земли, предлагаемые к включению в проектную границу населенных пунктов			Земли, предлагаемые к исключению из существующей границы территории населенных пунктов					Формирование проектных границ населенных пунктов			
		Земли сельскохозяйственного назначения, поставленные на кадастровый учет	Земли населенные пунктов, поставленные на кадастровый учет	Земли, не поставленные на кадастровый учет	Земли промышленности и иного специального назначения, поставленные на кадастровый учет	Земли лесного фонда, поставленные на кадастровый учет	Земли сельскохозяйственного назначения, поставленные на кадастровый учет	Земли населенные пункты, поставленные на кадастровый учет	Земли с неустановленной категорией земель, поставленные на кадастровый учет	Земли, не поставленные на кадастровый учет	Земли в пределах проектных границ населенных пунктов	Земли в пределах существующей границы территорий населенных пунктов	Земли, предлагаемые к включению в проектные границы и требующие перевода в земли населенных пунктов
с.Мальбагуш	131,6945		0,6687	0,0168						132,38	131,6945	0,6855	0
с.Нижнее Якеево	84,9307						3,1889		0,3035	81,4383	84,9307	0	3,4924
п.Танаевка	13,7131				0,0001			0,7928	0,7472	12,173	13,7131	0	1,5401
д.Каменка	24,209		0,6162						0,192	23,9875	24,209	0,6162	0,8377
д.Елга Баш	0,2439	0,0163			0,0015	0,0458		0,0803	0,1163	0,0163	0,2439	0,0163	0,2439
Всего	254,7912	0,0163	1,2849	0,0168	0,0016	0,0458	0,8731	3,5293	1,359	249,9951	254,7912	1,318	6,1141

Таблица 2.9.4

Перечень мероприятий по установлению границ населенных пунктов в Мальбагушском сельском поселении

№ п/п	Населенный пункт	Наименование объекта	Вид мероприятия	Единица измерения	Мощность		Сроки реализации		Источник мероприятия
					Существующая	Дополнительная	Первая очередь (до 2025 г.)	Расчетный срок (2026-2040 гг.)	
<i>МЕРОПРИЯТИЯ МЕСТНОГО ЗНАЧЕНИЯ (ПОСЕЛЕНИЯ)</i>									
1	д.Елга Баш	территория населенного пункта	Включение в границу населенного пункта	га	-	0,0163	+	-	Генеральный план Мальбагушского СП, Письмо Исполнительного комитета Азнакаевского муниципального района от 15.01.2018 г. № 106
			Исключение из границ населенного пункта	га	0,2439	-	+	-	
2	д.Каменка	территория населенного пункта	Включение в границу населенного пункта	га	-	0,6162	+	-	Генеральный план Мальбагушского СП
			Исключение из границ населенного пункта	га	0,8377	-	+	-	
3	с.Мальбагуш	территория населенного пункта	Включение в границу населенного пункта	га	-	0,6855	+	-	Генеральный план Мальбагушского СП
4	с.Нижнее Якеево	территория населенного пункта	Исключение из границ населенного пункта	га	3,4924	-	+	-	Генеральный план Мальбагушского СП
5	п.Танаевка	территория населенного пункта	Исключение из границ населенного пункта	га	1,5401	-	+	-	Генеральный план Мальбагушского СП

2.10. Мероприятия по оптимизации экологической ситуации

Таблица 2.10.1

Перечень мероприятий, предлагаемых к реализации в Мальбагушском сельском поселении

Наименование объектов	Вид мероприятия	Очередность строительства		Примечание
		1 очередь	расчетный срок	
Оптимизация фермы КРС КФХ Вафин с целью сокращения размера санитарно-защитной зоны до границ жилой застройки	инженерно-техническое мероприятие	+		
Оптимизация фермы КРС ЛПХ Вафин с целью сокращения размера санитарно-защитной зоны до границ жилой застройки	инженерно-техническое мероприятие	+		
Оптимизация МТП, птицефермы, сенохранилища с целью сокращения размера санитарно-защитной зоны до границ жилой застройки	инженерно-техническое мероприятие	+		
Оптимизация склада сельскохозяйственной техники с целью сокращения размера санитарно-защитной зоны до границ жилой застройки	инженерно-техническое мероприятие	+		
Оптимизация конюшни с целью сокращения размера санитарно-защитной зоны до границ жилой застройки	инженерно-техническое мероприятие	+		
Утверждение расчетной санитарно-защитной зоны Якеевского товарного парка, Якеевской установки комплексной подготовки нефти, Якеевских очистных сооружений ЦКППН-2 и ее последующая организация	организационное мероприятие	+		
Закрытие части территории кладбищ с. Мальбагуш, д. Каменка в связи с размещением в водоохранной зоне р. Мелля и её притоков	организационное мероприятие	+		
Проведение мероприятий по сокращению санитарно-защитной зоны (ликвидации) биотермических ям	организационное мероприятие	+		
Проведение комплекса мероприятий по сокращению санитарно-защитной зоны сибирезвенных скотомогильников	организационное мероприятие	+		

Ликвидация свалки ТКО с последующей рекультивацией территории	организационное мероприятие	+		
Организация санитарно-защитной зоны в размере 300 метров под размещение объектов нефтедобычи ПАО «Татнефть»	организационное мероприятие	+		7 единиц
Организация санитарно-защитных зон в размере 300 м для реликвидируемых нефтяных скважин ПАО «Татнефть»	организационное мероприятие	+		3 единицы
Проведение мероприятий по организации и соблюдению режима санитарно-защитных зон объектов нефтедобычи ПАО «Татнефть»	организационное мероприятие	+		
Организация обеспечения доступа населения к водным объектам в границах береговых полос	организационное мероприятие	+		
Проведение мероприятий по организации и соблюдению зон минимально-допустимых расстояний магистральных и промысловых трубопроводов, установленных СП 36.13330.2012 и СП 284.1325800.2016	организационное мероприятие	+		
Перефункционалирование жилой застройки, расположенной в санитарно-защитной зоне кладбищ	организационное мероприятие			по мере физического износа

2.11. Мероприятия по развитию инженерной инфраструктуры

Перечень мероприятий по водоснабжению

Таблица 2.11.1

№ п/п	Местоположение	Наименование объекта	Вид мероприятия	Ед. измерения	Мощность	Сроки реализации		Источник мероприятия
						Первая очередь (до 2025 г.)	Расчетный срок (2026-2040 гг.)	
<i>МЕРОПРИЯТИЯ МЕСТНОГО (РАЙОННОГО) ЗНАЧЕНИЯ</i>								
1	с. Мальбагуш	Сети водоснабжения	Капитальный ремонт	км	8,5	+		Генеральный план Мальбагушского сельского поселения
2	с. Нижнее Якеevo	Сети водоснабжения	Капитальный ремонт	км	8,0	+		Генеральный план Мальбагушского сельского поселения
3	Система водоснабжения	Узлы учета водопотребления	Организационное	шт	-	+	+	Генеральный план Мальбагушского сельского поселения

Перечень мероприятий по канализации

Таблица 2.11.2

№ п/п	Местоположение	Наименование объекта	Вид мероприятия	Ед. измерения	Мощ- ность	Сроки реализации		Источник мероприятия
						Первая очередь (до 2025 г.)	Расчетный срок (2026-2040 гг.)	
<i>МЕРОПРИЯТИЯ МЕСТНОГО (РАЙОННОГО) ЗНАЧЕНИЯ</i>								
1	Территория сельского поселения	Автономная система канализации	строительство	шт	-		+	Генеральный план Мальбагушского сельского поселения

Перечень мероприятий по санитарной очистке территории

Таблица 2.11.3

№ п/п	Местоположение	Наименование объекта	Вид мероприятия	Ед. измерения	Мощность	Сроки реализации		Источник мероприятия
						Первая очередь (до 2025 г.)	Расчетный срок (2026-2040 гг.)	
<i>МЕРОПРИЯТИЯ РЕГИОНАЛЬНОГО ЗНАЧЕНИЯ</i>								
1	Территория сельского поселения	Свалка ТКО	Рекультивация свалки	шт	-	+		Генеральный план Мальбагушского сельского поселения
<i>МЕРОПРИЯТИЯ МЕСТНОГО (ПОСЕЛЕНЧЕСКОГО) ЗНАЧЕНИЯ</i>								
1	Территория сельского поселения	планово-регулярная санитарная очистка территории	организационное	шт.	1	+	+	Генеральный план Мальбагушского сельского поселения
2	Территория сельского поселения	Контейнеры	организационное	шт	18	+	+	Генеральный план Мальбагушского сельского поселения

Перечень мероприятий по теплоснабжению

Таблица 2.11.4

№ п/п	Местоположение	Наименование объекта	Вид мероприятия	Ед. измерения	Мощность	Сроки реализации		Источник мероприятия
						Первая очередь (до 2025 г.)	Расчетный срок (2026-2040 гг.)	
<i>МЕРОПРИЯТИЯ МЕСТНОГО (РАЙОННОГО) ЗНАЧЕНИЯ</i>								
1	Территория Мальбагушского сельского поселения	Замена оборудования	Реконструкция	шт.	1		+	Программа комплексного развития систем коммунальной инфраструктуры города Азнакаево на 2015-2025 годы
2	Территория Мальбагушского сельского поселения	Замена сетей	Реконструкция	шт.	1	+		Программа комплексного развития систем коммунальной инфраструктуры города Азнакаево на 2015-2025 годы
3	Территория Мальбагушского сельского поселения	Установка приборов	Строительство	шт.	1	+		Программа комплексного развития систем коммунальной инфраструктуры города Азнакаево на 2015-2025 годы

№ п/п	Местоположение	Наименование объекта	Вид мероприятия	Ед. измерения	Мощность	Сроки реализации		Источник мероприятия
						Первая очередь (до 2025 г.)	Расчетный срок (2026-2040 гг.)	
<i>МЕРОПРИЯТИЯ МЕСТНОГО (РАЙОННОГО) ЗНАЧЕНИЯ</i>								
4	с. Мальбагуш	Строительство БМК для проектируемого общественного центра	строительство	шт.	1	+		Генеральный план Мальбагушского сельского поселения

Перечень мероприятий по газоснабжению

Таблица 2.11.5

№ п/п	Местоположение	Наименование объекта	Вид мероприятия	Ед. измерения	Мощность	Сроки реализации		Источник мероприятия
						Первая очередь (до 2025 г.)	Расчетный срок (2026-2040 гг.)	
<i>МЕРОПРИЯТИЯ МЕСТНОГО (РАЙОННОГО) ЗНАЧЕНИЯ</i>								
1	с. Мальбагуш	ГРПШ	строительство	шт.	-	+		Генеральный план Мальбагушского сельского поселения
2	с. Мальбагуш	Сети газоснабжения	строительство	км.	-	+		Генеральный план Мальбагушского сельского поселения

Перечень мероприятий по электроснабжению

Таблица 2.11.6

№ п/п	Местоположение	Наименование объекта	Вид мероприятия	Ед. измерения	Мощность	Сроки реализации		Источник мероприятия
						Первая очередь (до 2025 г.)	Расчетный срок (2026-2040 гг.)	
<i>МЕРОПРИЯТИЯ МЕСТНОГО (РАЙОННОГО) ЗНАЧЕНИЯ</i>								
1	с. Мальбагуш	Трансформаторная подстанция (ТП), напряжением 10(6)/0,4 кВ	строительство	кВА	-	+		Генеральный план Мальбагушского сельского поселения
2	с. Мальбагуш	Линии электропередач, напряжением 10(6) и 0,4 кВ	строительство	км.	-	+	+	Генеральный план Мальбагушского сельского поселения
3	Территория СП	Линии электропередач, напряжением 10(6) и 0,4 кВ	реконструкция	км.	-	+	+	Генеральный план Мальбагушского сельского поселения

Перечень мероприятий по слаботочным сетям

Таблица 2.11.7

№ п/п	Местоположение	Наименование объекта	Вид мероприятия	Ед. измерения	Мощ- ность	Сроки реализации		Источник мероприятия
						Первая очередь (до 2025 г.)	Расчетный срок (2026-2040 гг.)	
<i>МЕРОПРИЯТИЯ МЕСТНОГО (РАЙОННОГО) ЗНАЧЕНИЯ</i>								
1	Территория Мальбагушского СП	Телефон	организационное	Потребное количество телефонов на проектируемую жилую застройку с учетом	3	+		Генеральный план Мальбагушского сельского поселения

2.12. Мероприятия инженерной подготовки территории

Таблица 2.12.1

Мероприятия инженерной защиты территорий, подверженных подтоплению

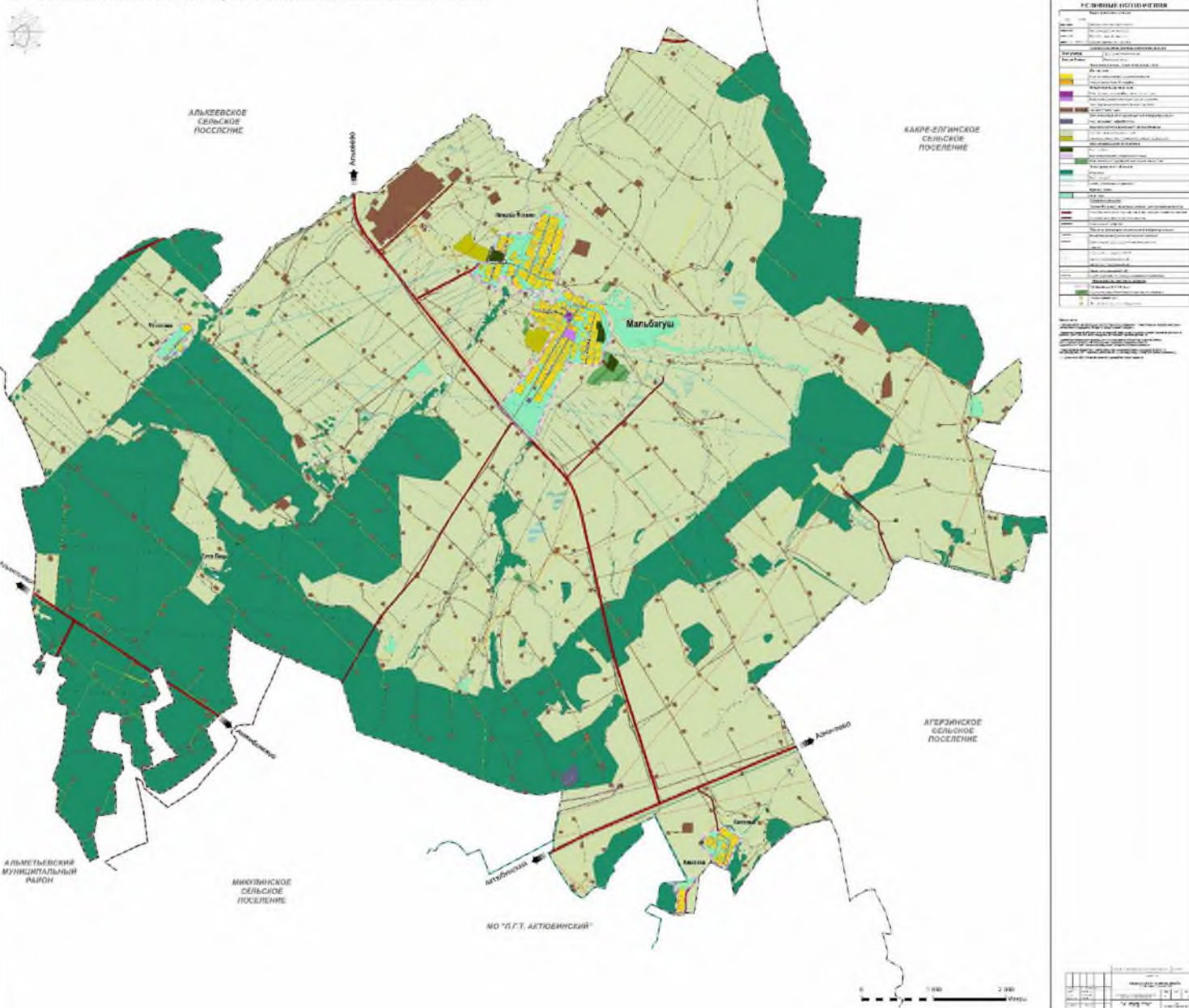
№ п/п	Местоположение	Опасные природные процессы	Мероприятия
1	Мальбагуш	Подтопление	Дренажи, противофильтрационные завесы, организация поверхностного стока, прочистка открытых водотоков, дождевая канализация и регулирование уровня водных объектов
2	Нижнее Якоево		

2.13. Перечень мероприятий гражданской обороны, мероприятий по предупреждению чрезвычайных ситуаций природного и техногенного характера

Таблица 2.13.1.

№ п/п	Местоположение	Наименование объекта	Вид мероприятия	Ед. измерения	Мощность	Сроки реализации		Источник мероприятия
						Первая очередь (до 2025 г.)	Расчетный срок (2026-2040 гг.)	
1	Территория населенных пунктов	Система оповещения (PCY)	организационное, новое строительство	шт.	3	+		Генеральный план Мальбагушского сельского поселения
2	Сельское поселение	Подразделение пожарной охраны (ДПО(К))	организационное, новое строительство	шт.	1	+		Генеральный план Мальбагушского сельского поселения
3	Территория населенных пунктов	Пожарный пирс	Новое строительство	шт.	2		+	Генеральный план Мальбагушского сельского поселения

**ГЕНЕРАЛЬНЫЙ ПЛАН МАЛЬБАГУШКОГО СЕЛЬСКОГО ПОСЕЛЕНИЯ
АЗНАКАЕВСКОГО МУНИЦИПАЛЬНОГО РАЙОНА
КАРТА ПЛАНИРУЕМОГО РАЗМЕЩЕНИЯ ОБЪЕКТОВ МЕСТНОГО ЗНАЧЕНИЯ**



УСЛОВНЫЕ ОБОЗНАЧЕНИЯ

	Границы поселения
	Автомобильная дорога
	Линия электропередачи
	Водоем
	Лес
	Сельскохозяйственные угодья
	Зона жилой застройки
	Зона объектов местного значения
	Зона озеленения
	Зона лесов
	Зона сельскохозяйственных угодий
	Зона водоемов
	Зона охраны объектов культурного наследия
	Другие зоны

Масштаб: 1:5000
 Дата: 2023 г.
 Составитель: [Name]
 Проверил: [Name]

№	Имя	Подпись
1	Иванов И.И.	[Signature]
2	Петров П.П.	[Signature]

**ГЕНЕРАЛЬНЫЙ ПЛАН МАЛЬБАГУШКОГО СЕЛЬСКОГО ПОСЕЛЕНИЯ
АЗНАКАЕВСКОГО МУНИЦИПАЛЬНОГО РАЙОНА
КАРТА ГРАНИЦ НАСЕЛЕННЫХ ПУНКТОВ, ВХОДЯЩИХ В СОСТАВ ПОСЕЛЕНИЯ**

