

РЕШЕНИЕ
Азнакаевского районного Совета Республики Татарстан

г. Азнакаево

№306-41

от «12» декабря 2019 года

О Генеральном плане Бирючевского сельского поселения Азнакаевского муниципального района Республики Татарстан

В соответствии с Градостроительным кодексом Российской Федерации, Федеральным законом от 06.10.2003 № 131 - ФЗ «Об общих принципах организации местного самоуправления Российской Федерации», Уставом муниципального образования Азнакаевского муниципального района, на основании согласованного Кабинетом Министров Республики Татарстан положительного заключения от 07.03.2019 №10-53/2681 на проект генерального плана Бирючевского сельского поселения Азнакаевского муниципального района Республики Татарстан, заключения о результатах публичных слушаний по обсуждению проекта Генерального плана Бирючевского сельского поселения от 24.12.2018г.

Азнакаевский районный Совет Республики Татарстан **решил:**

1. Утвердить прилагаемый Генеральный план Бирючевского сельского поселения Азнакаевского муниципального района Республики Татарстан.

2. Опубликовать настоящее решение в «Официальном портале правовой информации Республики Татарстан» по веб-адресу: <http://pravo.tatarstan.ru> и разместить на официальном сайте Азнакаевского муниципального района в информационно-коммуникационной сети «Интернет» по веб-адресу: <http://aznakaevo.tatar.ru/>.

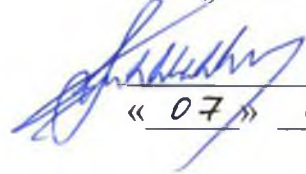
3. Контроль за исполнением настоящего решения возложить на комиссию Азнакаевского районного Совета по жилищно-коммунальному хозяйству, благоустройству, экологии и земельным вопросам.

Председатель



М.З. Шайдуллин

«Согласовано»
Премьер-министр
Республики Татарстан

 А.В.Песошин
« 07 » 03 2019 г.

ЗАКЛЮЧЕНИЕ № 10-53/2681

на проект генерального плана Бирючевского сельского поселения
Азнакаевского муниципального района Республики Татарстан

Азнакаевским муниципальным районом Республики Татарстан направлены в Кабинет Министров Республики Татарстан для рассмотрения и согласования материалы проекта генерального плана Бирючевского сельского поселения Азнакаевского муниципального района.

Представленные материалы проекта рассмотрены:

Министерством сельского хозяйства и продовольствия Республики Татарстан;

Государственным комитетом Республики Татарстан по биологическим ресурсам;

Министерством экологии и природных ресурсов Республики Татарстан;

Министерством экономики Республики Татарстан.

По результатам рассмотрения проекта получены положительные заключения Министерства сельского хозяйства и продовольствия Республики Татарстан, Министерства экологии и природных ресурсов Республики Татарстан, Министерства экономики Республики Татарстан, Государственного комитета Республики Татарстан по биологическим ресурсам.

В соответствии с пунктом 13 Порядка рассмотрения проектов схем территориального планирования субъектов Российской Федерации, имеющих общую границу с Республикой Татарстан, проектов документов территориального планирования муниципальных образований Республики Татарстан и подготовки на них заключений, утвержденным постановлением Кабинета Министров Республики Татарстан от 17.04.2012 № 310, проект генерального плана Бирючевского сельского поселения Азнакаевского муниципального района считается согласованным Министерством земельных и имущественных отношений Республики Татарстан, не представившим заключение в установленный срок.

На основании заключений указанных согласующих органов по предметам их рассмотрения проект генерального плана Бирючевского сельского поселения Азнакаевского муниципального района Республики Татарстан согласовывается по предмету ведения Республики Татарстан, определенному частью 2 статьи 25 Градостроительного кодекса Российской Федерации, в части соблюдения интересов Республики Татарстан при включении в границы населенных пунктов, входящих в состав муниципального образования, земельных участков из земель сельскохозяйственного назначения или исключения из границ этих населенных пунктов земельных участков, которые планируется отнести к категории земель

сельскохозяйственного назначения, при возможном негативном воздействии планируемых для размещения объектов местного значения на особо охраняемые природные территории регионального значения, при планируемом в соответствии со схемой территориального планирования Республики Татарстан размещении объектов регионального значения.





МИНИСТЕРСТВО СТРОИТЕЛЬСТВА, АРХИТЕКТУРЫ
И ЖИЛИЩНО-КОММУНАЛЬНОГО ХОЗЯЙСТВА
РЕСПУБЛИКИ ТАТАРСТАН
ГОСУДАРСТВЕННОЕ УНИТАРНОЕ ПРЕДПРИЯТИЕ
РЕСПУБЛИКИ ТАТАРСТАН
ГОЛОВНАЯ ТЕРРИТОРИАЛЬНАЯ
ПРОЕКТНО-ИЗЫСКАТЕЛЬСКАЯ
НАУЧНО-ПРОИЗВОДСТВЕННАЯ ФИРМА
“ТАТИНВЕСТГРАЖДАНПРОЕКТ”



| | | | |
|-------------|--|-------|--------|
| Заказ | № 7219/1 | | |
| Заказчик | ГКУ «Главное инвестиционно-строительное управление РТ» | | |
| Комплекс | | | |
| Объект | <i>Генеральный план Бирючевского сельского поселения Азнакаевского МР РТ</i> | | |
| Часть | <i>Утверждаемая часть Положение о территориальном планировании</i> | | |
| Обозначение | 7219/1-ПЗ | | |
| Стадия | ГП | Том 1 | 2018г. |

420043 г. Казань, ул. Чехова, 28
тел.: (843) 236-08-12, ФАКС : (843) 236-06-61
www.tigp.ru E-mail: tigp@mi.ru

Министерство строительства, архитектуры и
жилищно-коммунального хозяйства
Государственное Унитарное Предприятие
Головная территориальная проектно-изыскательская
научно-производственная фирма
«ТАТИНВЕСТГРАЖДАНПРОЕКТ»

Заказчик: ГКУ «Главное инвестиционно-
строительное управление РТ»

Заказ № 7219/1

**Генеральный план
Бирючевского сельского поселения
Азнакаевского МР РТ**

Утверждаемая часть

**Том 1
Положение о территориальном планировании
7219/1 - ПЗ**

Первый заместитель
генерального директора

Х.Д. Хасьянов

Главный архитектор проекта

О.В. Хохлова

| | | |
|-------------|----------------|-------------|
| ИНВ. № ПОДП | ПОДПИСЬ И ДАТА | ВЗМ. ИНВ. № |
| | | |

г. Казань 2018 г.

Состав разработчиков:

ГАП О.В. Хохлова

Архитектурно-планировочная организация
территории

ГАП О.В. Хохлова
Архитектор I кат. Н.О. Павловская

Социально-экономическое развитие

Руководитель группы А.Р. Гарифуллина
Инженер II кат. Д.С. Ганчурин

Охрана окружающей среды

ГИП, кандидат географических наук Ю.С. Рысаева
Инженер II кат. Э.И. Насырова

Инженерная инфраструктура

ГИП В.Е. Кузнецов
Инженер I кат. В.В. Старцева
Инженер II кат. А.Р. Сайфутдинова
Инженер III кат. И.И. Хайрутдинова
Техник А.Э. Бронникова

Инженерная подготовка территории

ГИП В.Е. Кузнецов
Инженер I кат. Ю.В. Максимов

СОДЕРЖАНИЕ

| | |
|--|-----------|
| ВВЕДЕНИЕ | 6 |
| 1. ОБЩИЕ СВЕДЕНИЯ О БИРЮЧЕВСКОМ СЕЛЬСКОМ ПОСЕЛЕНИИ АЗНАКАЕВСКОГО МУНИЦИПАЛЬНОГО РАЙОНА.... | 8 |
| 2. ПЕРЕЧЕНЬ МЕРОПРИЯТИЙ ФЕДЕРАЛЬНОГО, РЕГИОНАЛЬНОГО И МЕСТНОГО ЗНАЧЕНИЙ ПО ГЕНЕРАЛЬНОМУ ПЛАНУ БИРЮЧЕВСКОГО СЕЛЬСКОГО ПОСЕЛЕНИЯ АЗНАКАЕВСКОГО МУНИЦИПАЛЬНОГО РАЙОНА..... | 9 |
| 2.1. ОБЩИЕ ОРГАНИЗАЦИОННЫЕ МЕРОПРИЯТИЯ | 9 |
| 2.2. МЕРОПРИЯТИЯ ПО РАЗВИТИЮ ПРОМЫШЛЕННОГО ПРОИЗВОДСТВА .. | 9 |
| 2.3. МЕРОПРИЯТИЯ ПО РАЗВИТИЮ АГРОПРОМЫШЛЕННОГО КОМПЛЕКСА | 9 |
| 2.4. МЕРОПРИЯТИЯ ПО РАЗВИТИЮ ЛЕСНОГО КОМПЛЕКСА..... | 11 |
| 2.5. МЕРОПРИЯТИЯ ПО РАЗВИТИЮ ЖИЛИЩНОЙ ИНФРАСТРУКТУРЫ..... | 11 |
| 2.6. МЕРОПРИЯТИЯ ПО РАЗВИТИЮ СИСТЕМЫ ОБСЛУЖИВАНИЯ НАСЕЛЕНИЯ | 13 |
| 2.6.1 <i>Развитие объектов социального и культурно-бытового обслуживания</i> | <i>13</i> |
| 2.6.2 <i>Развитие объектов коммунального обслуживания (кладбищ)</i> | <i>18</i> |
| 2.7. РАЗВИТИЕ ТУРИСТСКО-РЕКРЕАЦИОННОЙ СИСТЕМЫ. ОРГАНИЗАЦИЯ МЕСТ ОТДЫХА МЕСТНОГО НАСЕЛЕНИЯ | 22 |
| 2.8. РАЗВИТИЕ ТРАНСПОРТНОЙ ИНФРАСТРУКТУРЫ БИРЮЧЕВСКОГО СЕЛЬСКОГО ПОСЕЛЕНИЯ | 24 |
| 2.9. МЕРОПРИЯТИЯ ПО УСТАНОВЛЕНИЮ ГРАНИЦ НАСЕЛЕННЫХ ПУНКТОВ БИРЮЧЕВСКОГО СЕЛЬСКОГО ПОСЕЛЕНИЯ | 26 |
| 2.10. МЕРОПРИЯТИЯ ПО ОПТИМИЗАЦИИ ЭКОЛОГИЧЕСКОЙ СИТУАЦИИ... | 31 |
| 2.11. МЕРОПРИЯТИЯ ПО РАЗВИТИЮ ИНЖЕНЕРНОЙ ИНФРАСТРУКТУРЫ ... | 32 |
| 2.12. МЕРОПРИЯТИЯ ИНЖЕНЕРНОЙ ПОДГОТОВКИ ТЕРРИТОРИИ | 38 |
| 3. ТЕХНИКО-ЭКОНОМИЧЕСКИЕ ПОКАЗАТЕЛИ | 39 |

ВВЕДЕНИЕ

Проект генерального плана Бирючевского сельского поселения Азнакаевского муниципального района Республики Татарстан разработан ГУП «Татинвестгражданпроект» на основании задания на проектирование.

Заказчиком на разработку проекта генерального плана Бирючевского сельского поселения является ГКУ «Главное инвестиционно-строительное управление РТ».

Проект генерального плана Бирючевского сельского поселения Азнакаевского муниципального района – документ территориального планирования, определяющий градостроительную стратегию, условия формирования среды жизнедеятельности, направления и границы развития территорий поселения, установление и изменение границ населенных пунктов в составе поселения, функциональное зонирование территорий, развитие инженерной, транспортной и социальной инфраструктур, градостроительные требования к сохранению объектов историко-культурного наследия и особо охраняемых природных территорий, экологическому и санитарному благополучию.

Генеральный план разработан на следующие временные сроки его реализации:

Первая очередь, на которую определены первоочередные мероприятия по реализации генерального плана – до 2025 года.

Расчетный срок, на который запланированы все основные проектные решения генерального плана – до 2040 года.

В соответствии со статьей 23 Градостроительного кодекса Российской Федерации проект генерального плана Бирючевского сельского поселения включает в себя:

Часть 1 в составе текстовых и графических материалов:

Текстовые материалы - **Положение о территориальном планировании**, которое включает в себя цели и задачи территориального планирования, перечень мероприятий по территориальному планированию и последовательность их выполнения по этапам реализации генерального плана.

Графические материалы содержат карты (схемы) территориального планирования.

Часть 2 Материалы по обоснованию проекта, которые разрабатываются в целях обоснования и пояснения предложений территориального планирования, для согласования и обеспечения процесса утверждения генерального плана сельского поселения, выполненные в составе текстовых и графических материалов.

Текстовые материалы включают в себя анализ состояния территории поселения, проблем и направлений ее комплексного развития, обоснование территориального и пространственно-планировочного развития, перечень мероприятий по территориальному планированию, этапы их реализации, перечень основных факторов риска возникновения чрезвычайных ситуаций природного и техногенного характера.

Графические материалы содержат схемы по обоснованию проекта генерального плана поселения.

В соответствии с Градостроительным кодексом Российской Федерации (ФЗ-190), Федеральным законом «Об общих принципах организации местного самоуправления в Российской Федерации» (ФЗ-131) утверждению подлежат мероприятия местного значения поселения.

При разработке генерального плана Бирючевского сельского поселения Азнакаевского муниципального района были использованы материалы:

- Схемы территориального планирования Республики Татарстан (внесение изменений), утвержденной Постановлением Кабинета Министров РТ от 15.08.2017 г. №577;

- Схемы территориального планирования Азнакаевского муниципального района Республики Татарстан, утвержденной Решением Совета Азнакаевского муниципального района от 29.12.2012 г. №207-29;

- Генеральный план Бирючевского сельского поселения Азнакаевского муниципального района, утвержденный Решением Совета Бирючевского сельского поселения Азнакаевского муниципального района от 15.11.2016 г. №42;

- официальные данные, предоставленные администрацией Азнакаевского муниципального района и Бирючевского сельского поселения, входящего в его состав.

1. ОБЩИЕ СВЕДЕНИЯ О БИРЮЧЕВСКОМ СЕЛЬСКОМ ПОСЕЛЕНИИ АЗНАКАЕВСКОГО МУНИЦИПАЛЬНОГО РАЙОНА

Граница Бирючевского сельского поселения принята в соответствии с Законом Республики Татарстан от 31 января 2005 года № 48-ЗРТ «Об установлении границ территорий и статусе муниципального образования «Азнакаевский муниципальный район» и муниципальных образований в его составе» (с изменениями и дополнениями от 8 августа 2008г., 22 мая 2010 г., 30 декабря 2014 г., 29 сентября 2016 г.).

В настоящее время на территории Бирючевского сельского поселения, расположены три населенных пункта: деревня Бирючевка (административный центр поселения), деревня Нижняя Соколка и поселок Баланлы.

Поселение расположено в юго-восточной части Республики Татарстан, в юго-западной части Азнакаевского муниципального района. Бирючевское сельское поселение граничит с Микулинским сельским поселением, Чемодуровским сельским поселением Азнакаевского муниципального района и Бугульминским муниципальным районом.

Общая площадь Бирючевского сельского поселения составляет 4040,9 га, в т.ч. площадь населенных пунктов 67,7 га, из них: д.Бирючевка – 42,1 га, д.Нижняя Соколка – 16,1 га и п.Баланлы – 9,5 га.

В Бирючевском сельском поселении имеется детский сад, фельдшерско-акушерский пункт, сельский дом культуры и объекты торговли.

Ведущей отраслью экономики сельского поселения является сельское хозяйство. На территории поселения работает ООО «Союз Агро», специализирующееся на выращивании зерна и зерновых культур, а также на производстве продукции животноводства.

Транспортная связь Бирючевского сельского поселения с другими поселениями и районами Республики Татарстан в настоящее время осуществляется через региональные автомобильные дороги и дороги местного значения. По территории поселения проходят автомобильные дороги регионального значения «Бирючевка - Аэропорт», «Лениногорск – Азнакаево» и дороги местного значения «Подъезд к н.п.Баланлы», «Подъезд к МТФ у н.п.Бирючевка», «Подъезд к н.п.Нижняя Соколка».

2. ПЕРЕЧЕНЬ МЕРОПРИЯТИЙ ФЕДЕРАЛЬНОГО, РЕГИОНАЛЬНОГО И МЕСТНОГО ЗНАЧЕНИЙ ПО ГЕНЕРАЛЬНОМУ ПЛАНУ БИРЮЧЕВСКОГО СЕЛЬСКОГО ПОСЕЛЕНИЯ АЗНАКАЕВСКОГО МУНИЦИПАЛЬНОГО РАЙОНА

2.1. Общие организационные мероприятия

При определении направления развития Бирючевского сельского поселения были учтены программы социально-экономического развития Республики Татарстан, Азнакаевского муниципального района, региональные и федеральные отраслевые программы.

Законом Республики Татарстан от 17 июня 2015г. №40-ЗРТ была утверждена «Стратегия социально-экономического развития Республики Татарстан до 2030 года».

В рамках утвержденной Стратегии Азнакаевский муниципальный район, входящий в состав Альметьевской агломерации, является территорией реализации следующих программ и проектов: «Восточные ворота Татарстана», «Создание единой транспортной системы Альметьевской агломерации на основе автобусного сообщения», «Система обращения с отходами».

2.2. Мероприятия по развитию промышленного производства

Генеральным планом на первую очередь предусмотрена ликвидация двух карьеров, расположенных севернее д.Бирючевка с рекультивацией их территории и последующей организацией озеленения специального назначения.

2.3. Мероприятия по развитию агропромышленного комплекса

Генеральным планом на первую очередь предусмотрена оптимизация машинно-тракторного парка, расположенного возле д.Бирючевка с целью сокращения размера санитарно-защитной зоны до границы жилой застройки и водонапорной башни.

Таблица 2.2.1

Перечень мероприятий по развитию промышленного производства в Бирючевском сельском поселении

| № п/п | Населенный пункт | Наименование объекта | Вид мероприятия | Единица измерения | Мощность | | Сроки реализации | | Источник мероприятий |
|--|----------------------|----------------------|--|-------------------|--------------|----------------|-----------------------------|--------------------------------|----------------------------------|
| | | | | | Существующая | Дополнительная | Первая очередь (до 2025 г.) | Расчетный срок (2026-2040 гг.) | |
| <i>МЕРОПРИЯТИЯ МЕСТНОГО (РАЙОННОГО) ЗНАЧЕНИЯ</i> | | | | | | | | | |
| 1 | Севернее д.Бирючевка | Карьеры | Ликвидация объекта с рекультивацией его территории и последующей организацией озеленения специального назначения | га | 5,4 | - | + | | Генеральный план Бирючевского СП |

Таблица 2.3.1

Перечень мероприятий по развитию агропромышленного комплекса в Бирючевском сельском поселении

| № п/п | Населенный пункт | Наименование объекта | Вид мероприятия | Единица измерения | Мощность | | Сроки реализации | | Источник мероприятия |
|--|-------------------|-------------------------|-----------------|-------------------|--------------|----------------|-----------------------------|--------------------------------|----------------------------------|
| | | | | | Существующая | Дополнительная | Первая очередь (до 2025 г.) | Расчетный срок (2026-2040 гг.) | |
| <i>МЕРОПРИЯТИЯ МЕСТНОГО (РАЙОННОГО) ЗНАЧЕНИЯ</i> | | | | | | | | | |
| 1 | Возле д.Бирючевка | Машинно-тракторный парк | Оптимизация | объект | 1 | - | + | | Генеральный план Бирючевского СП |

2.4. Мероприятия по развитию лесного комплекса

Мероприятий по развитию лесного и лесопромышленного комплекса генеральным планом Бирючевского сельского поселения, Схемой территориального планирования Азнакаевского муниципального района и иными программами и документами на период до расчетного срока не предусматривается.

2.5. Мероприятия по развитию жилищной инфраструктуры

В связи с ограниченным количеством свободных территорий под развитие нового жилищного строительства внутри современной границы д.Бирючевка, генеральным планом предусмотрено лишь 2,91 га территорий под новое жилищное строительство и 6,89 га в д.Нижняя Соколка (в том числе 4,51 га, за границей д.Нижняя Соколка, на земельном участке с кадастровым номером 16:02:260107:289).

На первую очередь реализации генерального плана (до 2025 г.) под индивидуальное жилищное строительство в поселении предусмотрено 6,81 га территории, из них:

1) 2,91 га – под индивидуальное жилищное строительство в д.Бирючевка, общая площадь жилого фонда на данных территориях составит ориентировочно 1,90 тыс. кв.м (19 участков);

2) 3,90 га – под индивидуальное жилищное строительство в д.Нижняя Соколка (на земельном участке с кадастровым номером 16:02:260107:289), общая площадь жилого фонда на данных территориях составит ориентировочно 2,60 тыс. кв.м (26 участков).

На расчетный срок реализации генерального плана (2026-2040 гг.) под индивидуальное жилищное строительство в д.Нижняя Соколка предусмотрено 2,99 га территории, из них:

1) 0,61 га (на земельном участке с кадастровым номером 16:02:260107:289) – общая площадь жилого фонда на данных территориях составит ориентировочно 0,40 тыс. кв.м (4 участка);

2) 2,38 га (внутри современной границы населенного пункта) – общая площадь жилого фонда на данных территориях составит ориентировочно 1,60 тыс. кв.м (16 участков).

Таблица 2.5.1

Перечень мероприятий по развитию жилищной инфраструктуры в Бирючевском сельском поселении

| № п/п | Населенный пункт | Наименование объекта | Вид мероприятия | Единица измерения | Мощность | | Сроки реализации | | Источник мероприятия |
|--|------------------|--|---------------------|-------------------|--------------|----------------|-----------------------------|----------------------------------|----------------------------------|
| | | | | | Существующая | Дополнительная | Первая очередь (до 2025 г.) | Расчетный срок (2026 - 2040 гг.) | |
| <i>МЕРОПРИЯТИЯ МЕСТНОГО ЗНАЧЕНИЯ (ПОСЕЛЕНИЯ)</i> | | | | | | | | | |
| 1 | д.Бирючевка | жилищный фонд в существующих границах населенного пункта | новое строительство | га | - | 2,91 | + | - | Генеральный план Бирючевского СП |
| | | | | тыс.кв.м | - | 1,90 | | | |
| 2 | д.Нижняя Соколка | жилищный фонд на новых территориях | новое строительство | га | - | 3,90 | + | - | Генеральный план Бирючевского СП |
| | | | | тыс.кв.м | - | 2,60 | | | |
| 3 | д.Нижняя Соколка | жилищный фонд на новых территориях | новое строительство | га | - | 0,61 | - | + | Генеральный план Бирючевского СП |
| | | | | тыс.кв.м | - | 0,40 | | | |
| 4 | д.Нижняя Соколка | жилищный фонд в существующих границах населенного пункта | новое строительство | га | - | 2,38 | - | + | Генеральный план Бирючевского СП |
| | | | | тыс.кв.м | - | 1,60 | | | |

2.6. Мероприятия по развитию системы обслуживания населения

2.6.1 Развитие объектов социального и культурно-бытового обслуживания

Генеральным планом на первую очередь в д.Бирючевка предусмотрено строительство многофункционального центра с размещением в нем библиотеки, спортивного зала, отделения связи, отделения банка, предприятий бытового обслуживания и общественных уборных.

Образовательные организации

Генеральным планом на первую очередь в д.Бирючевка предусмотрено увеличение проектной мощности детского сада до 31 места (организационное мероприятие), а также строительство начальной школы на 60 мест.

Организации дополнительного образования детей

Генеральным планом Бирючевского сельского поселения предлагается организация кружков детского творчества на базе новой школы, в составе многофункционального центра д.Бирючевка мощностью 59 мест на первую очередь и 12 мест на расчетный срок.

Лечебно-профилактические медицинские организации

Генеральным планом не предусмотрено размещение фельдшерско-акушерских пунктов, так как действующий в д.Бирючевка проектной мощностью 10 посещений в смену полностью удовлетворяет прогнозные потребности населения в лечебно-профилактических медицинских организациях.

Культурно - досуговые учреждения

Генеральным планом на первую очередь в д.Бирючевка предусмотрен капитальный ремонт сельского дома культуры проектной мощностью 140 мест. В составе многофункционального центра д.Бирючевка на первую очередь предусмотрено размещение библиотеки проектной мощностью книжного фонда 3,8 тыс. экземпляров.

Спортивные залы

Генеральным планом на первую очередь в составе многофункционального центра д.Бирючевка предусмотрено размещение спортивного зала (зал для игры в настольный теннис) площадью 30 кв.м.

Плоскостные спортивные сооружения

Действующие плоскостные спортивные сооружения общей площадью 962 кв.м в Бирючевском сельском поселении полностью удовлетворяют прогнозные потребности населения.

Предприятия торговли

Существующие предприятия торговли в Бирючевском сельском поселении общей торговой площадью 361 кв.м полностью удовлетворяют прогнозные потребности населения в предприятиях торговли.

Генеральным планом в д.Нижняя Соколка предусмотрена организация подвоза товаров первой необходимости при помощи передвижных средств торговли.

Предприятия бытового обслуживания

Генеральным планом предусмотрено размещение предприятий бытового обслуживания в составе многофункционального центра д.Бирючевка проектной мощностью 3 рабочих места на первую очередь.

Предприятия общественного питания

Генеральным планом на первую очередь предусмотрено размещение предприятий общественного питания проектной мощностью на 19 посадочных мест в д.Бирючевка.

Отделения почтовой связи

Генеральным планом на первую очередь предусмотрено размещение отделения связи в составе многофункционального центра д.Бирючевка.

Отделения банков

Генеральным планом на первую очередь предусмотрено размещение отделения банка в составе многофункционального центра д.Бирючевка.

Общественные уборные

Генеральным планом на первую очередь предусмотрено размещение общественной уборной в количестве 1 прибора в составе многофункционального центра д.Бирючевка.

Полиция

Существующая система охраны правопорядка в Бирючевском сельском поселении отвечает установленному нормативу.

Объекты общественно-делового назначения

Генеральным планом на первую очередь предусмотрен снос по ветхости здания администрации Бирючевского сельского поселения (Сельского Совета), а так же строительство нового здания администрации на месте сносимого.

Таблица 2.6.1

Перечень мероприятий по развитию сферы обслуживания в Бирючевском сельском поселении

| № п/п | Населенный пункт | Наименование объекта | Вид мероприятия | Единица измерения | Мощность | | Сроки реализации | | Источник мероприятия |
|--|------------------|--|--|-------------------|--------------|----------------|-----------------------------|--------------------------------|----------------------------------|
| | | | | | Существующая | Дополнительная | Первая очередь (до 2025 г.) | Расчетный срок (2026-2040 гг.) | |
| МЕРОПРИЯТИЯ МЕСТНОГО (РАЙОННОГО) ЗНАЧЕНИЯ | | | | | | | | | |
| <i>Образовательные организации</i> | | | | | | | | | |
| 1 | д.Бирючевка | Начальная школа | Новое строительство | мест | - | 60 | + | | Генеральный план Бирючевского СП |
| 2 | д.Бирючевка | Детский сад | Увеличение мощности (организационно мероприятие) | мест | 30 | 1 | + | | Генеральный план Бирючевского СП |
| <i>Организации дополнительного образования детей</i> | | | | | | | | | |
| 1 | д.Бирючевка | Кружки детского творчества при школе, многофункциональном центре | Организационное | мест | - | 59 | + | | Генеральный план Бирючевского СП |
| | | | | | | 12 | | + | |
| МЕРОПРИЯТИЯ МЕСТНОГО ЗНАЧЕНИЯ (ПОСЕЛЕНИЯ) | | | | | | | | | |
| <i>Учреждения культуры и досуга</i> | | | | | | | | | |
| 1 | д.Бирючевка | Сельский дом культуры | Капитальный ремонт | мест | 140 | - | + | | Генеральный план Бирючевского СП |
| 2 | д.Бирючевка | Библиотека в составе многофункционального центра | Новое строительство | тыс.экз. | - | 3,8 | + | | Генеральный план Бирючевского СП |

| № п/п | Населенный пункт | Наименование объекта | Вид мероприятия | Единица измерения | Мощность | | Сроки реализации | | Источник мероприятия |
|--|------------------|---|---------------------|-------------------|--------------|----------------|-----------------------------|--------------------------------|----------------------------------|
| | | | | | Существующая | Дополнительная | Первая очередь (до 2025 г.) | Расчетный срок (2026-2040 гг.) | |
| <i>Спортивные залы</i> | | | | | | | | | |
| 1 | д.Бирючевка | Спортивный зал (настольный теннис) в составе многофункционального центра | Новое строительство | кв.м | - | 30 | + | | Генеральный план Бирючевского СП |
| <i>Предприятия общественного питания</i> | | | | | | | | | |
| 1 | д.Бирючевка | Предприятия общественного питания | Новое строительство | посадочных мест | - | 19 | + | | Генеральный план Бирючевского СП |
| <i>Предприятия бытового обслуживания</i> | | | | | | | | | |
| 1 | д.Бирючевка | Предприятия бытового обслуживания в составе многофункционального центра | Новое строительство | рабочих мест | - | 3 | + | | Генеральный план Бирючевского СП |
| <i>Предприятия торговли</i> | | | | | | | | | |
| 1 | д.Нижняя Соколка | Подвоз товаров первой необходимости при помощи передвижных средств торговли | Организация подвоза | - | - | - | + | + | Генеральный план Бирючевского СП |
| <i>Отделения почтовой связи</i> | | | | | | | | | |
| 1 | д.Бирючевка | Отделение связи в составе многофункционального центра | Новое строительство | объект | - | 1 | + | | Генеральный план Бирючевского СП |
| <i>Отделения банка</i> | | | | | | | | | |

| № п/п | Населенный пункт | Наименование объекта | Вид мероприятия | Единица измерения | Мощность | | Сроки реализации | | Источник мероприятия |
|--|------------------|--|---------------------|-------------------|--------------|----------------|-----------------------------|--------------------------------|----------------------------------|
| | | | | | Существующая | Дополнительная | Первая очередь (до 2025 г.) | Расчетный срок (2026-2040 гг.) | |
| 1 | д.Бирючевка | Отделение банка в составе многофункционального центра | Новое строительство | объект | - | 1 | + | | Генеральный план Бирючевского СП |
| <i>Общественные уборные</i> | | | | | | | | | |
| 1 | д.Бирючевка | Общественные уборные в составе многофункционального центра | Новое строительство | прибор | - | 1 | + | | Генеральный план Бирючевского СП |
| <i>Объекты общественно-делового назначения</i> | | | | | | | | | |
| 1 | д.Бирючевка | Администрация (Сельский Совет) | Снос по ветхости | объект | 1 | - | + | | Генеральный план Бирючевского СП |
| | | | Новое строительство | объект | - | 1 | + | | |

2.6.2 Развитие объектов коммунального обслуживания (кладбищ)

Генеральным планом на первую очередь предусмотрено закрытие части кладбища для захоронений (на земельном участке с кадастровым номером 16:02:260101:378) в д.Бирючевка площадью 0,31 га, площадь закрываемой части кладбища составит 0,05 га, в связи с размещением в водоохранной зоне притока р.Зай.

Свободные территории действующих кладбищ (0,82 га) в полной мере обеспечат прогнозные потребности населения в кладбищах традиционного захоронения.

Кладбище в д.Бирючевка расположено на земельном участке с кадастровым номером 16:02:260101:378, категория - «земли населенных пунктов». Мероприятиями генерального плана предусматривается исключение территории данного кладбища из границ населенного пункта и перевод земельного участка из категории «земли населенных пунктов» в категорию «земли промышленности, энергетики, транспорта, связи, радиовещания, телевидения, информатики, земли для обеспечения космической деятельности, земли обороны, безопасности и земли иного специального назначения».

Кладбище возле п.Баланлы расположено на земельном участке с кадастровым номером 16:02:260104:1300, кладбище возле д.Бирючевка на земельном участке с кадастровым номером 16:02:260104:1299, категория - «земли сельскохозяйственного назначения». Мероприятиями генерального плана предусматривается перевод данных земельных участков в категорию «земли промышленности, энергетики, транспорта, связи, радиовещания, телевидения, информатики, земли для обеспечения космической деятельности, земли обороны, безопасности и земли иного специального назначения».

Таблица 2.6.2

Кладбища, земельные участки которых требуют перевода из одной категории в другую

| Населенный пункт | Кадастровый номер земельного участка | Категория земель | Разрешенное использование | | Площадь земельного участка по кадастру, га | Планируемая категория | Планируемое разрешенное использование |
|-------------------|--------------------------------------|--|---|--|--|--|---------------------------------------|
| | | | по классификатору | по документу | | | |
| В д.Бирючевка | 16:02:260101:378 | Земли населённых пунктов | Под иными объектами специального назначения | Ритуальная деятельность | 0,31 | Земли промышленности, энергетики, транспорта, связи, радиовещания, телевидения, информатики, земли для обеспечения космической деятельности, земли обороны, безопасности и земли иного специального назначения | Ритуальная деятельность |
| Возле п.Баланлы | 16:02:260104:1300 | Земли сельскохозяйственного назначения | Для сельскохозяйственного производства | Для ведения сельскохозяйственного производства | 0,23 | Земли промышленности, энергетики, транспорта, связи, радиовещания, телевидения, информатики, земли для обеспечения космической деятельности, земли обороны, безопасности и земли иного специального назначения | Ритуальная деятельность |
| Возле д.Бирючевка | 16:02:260104:1299 | Земли сельскохозяйственного назначения | Для сельскохозяйственного производства | Для сельскохозяйственного производства | 0,79 | Земли промышленности, энергетики, транспорта, связи, радиовещания, телевидения, информатики, земли для обеспечения космической деятельности, земли обороны, безопасности и земли иного специального назначения | Ритуальная деятельность |

Таблица 2.6.3

Перечень мероприятий по развитию объектов коммунального обслуживания (кладбищ) в Бирючевском сельском поселении

| № п/п | Населенный пункт | Наименование объекта | Вид мероприятия | Единица измерения | Мощность | | Сроки реализации | | Источник мероприятия |
|--|------------------|---|--|-------------------|--------------|----------------|-----------------------------|----------------------------------|---|
| | | | | | Существующая | Дополнительная | Первая очередь (до 2025 г.) | Расчетный срок (2026 - 2040 гг.) | |
| <i>МЕРОПРИЯТИЯ МЕСТНОГО ЗНАЧЕНИЯ (ПОСЕЛЕНИЯ)</i> | | | | | | | | | |
| 1 | д.Бирючевка | Кладбище на земельном участке с кадастровым номером 16:02:260101:378 | Исключение из границы н.п. и перевод земельного участка из категории «земли населенных пунктов» в категорию «земли промышленности, энергетики, транспорта, связи, радиовещания, телевидения, информатики, земли для обеспечения космической деятельности, земли обороны, безопасности и земли иного специального назначения» | га | 0,31 | - | + | | Генеральный план Бирючевского сельского поселения |
| 2 | Возле п.Баланлы | Кладбище на земельном участке с кадастровым номером 16:02:260104:1300 | Перевод земельного участка из категории «земли сельскохозяйственного назначения» в категорию «земли промышленности, энергетики, транспорта, связи, радиовещания, телевидения, информатики, земли для обеспечения космической деятельности, земли обороны, безопасности и земли иного специального назначения» | га | 0,23 | - | + | | Генеральный план Бирючевского сельского поселения |

| № п/п | Населенный пункт | Наименование объекта | Вид мероприятия | Единица измерения | Мощность | | Сроки реализации | | Источник мероприятия |
|-------|-------------------|---|---|-------------------|--------------|----------------|-----------------------------|----------------------------------|---|
| | | | | | Существующая | Дополнительная | Первая очередь (до 2025 г.) | Расчетный срок (2026 - 2040 гг.) | |
| 3 | Возле д.Бирючевка | Кладбище на земельном участке с кадастровым номером 16:02:260104:1299 | Перевод земельного участка из категории «земли сельскохозяйственного назначения» в категорию «земли промышленности, энергетики, транспорта, связи, радиовещания, телевидения, информатики, земли для обеспечения космической деятельности, земли обороны, безопасности и земли иного специального назначения» | га | 0,79 | - | + | | Генеральный план Бирючевского сельского поселения |
| 4 | д.Бирючевка | Кладбище на земельном участке с кадастровым номером 16:02:260101:378 | Закрытие части территории кладбища площадью 0,05 га в связи с размещением в водоохранной зоне поверхностных водных объектов | га | 0,31 | - | + | | Генеральный план Бирючевского сельского поселения |

2.7. Развитие туристско-рекреационной системы. Организация мест отдыха местного населения

Схемой территориального планирования Азнакаевского муниципального района предлагается организация Актюбинской полифункциональной зоны местного значения, формируемая на базе комплекса спортивных объектов пгт Актюбинский, природного заказника «Владимирский склон» и этнографического облика близлежащих сельских населенных пунктов. В состав данной туристско-рекреационной зоны входит Бирючевское сельское поселение.

С целью формирования рекреационных зон возле водных объектов генеральным планом предлагается благоустройство береговой полосы и прилегающей территории прудов, расположенных на территории Бирючевского сельского поселения с созданием общественных рекреационных зон, а именно двух прудов расположенных южнее д.Бирючевка.

Развитие рекреационных территорий в генеральном плане Бирючевского сельского поселения также предусматривает мероприятия по организации системы зеленых насаждений как зон отдыха местного населения и площадок отдыха посетителей.

Таблица 2.7.1

Перечень мероприятий по развитию туристско-рекреационной системы в Бирючевском сельском поселении

| № п/п | Населенный пункт | Наименование объекта | Вид мероприятия | Единица измерения | Мощность | | Сроки реализации | | Источник мероприятия |
|--|---|----------------------|--|-------------------|--------------|----------------|-----------------------------|--------------------------------|----------------------------------|
| | | | | | Существующая | Дополнительная | Первая очередь (до 2025 г.) | Расчетный срок (2026-2040 гг.) | |
| <i>МЕРОПРИЯТИЯ МЕСТНОГО ЗНАЧЕНИЯ (ПОСЕЛЕНИЯ)</i> | | | | | | | | | |
| 1 | Бирючевское СП, д.Бирючевка, д.Нижняя Соколка | Озеленение | Организация системы зеленых насаждений | - | - | - | + | + | Генеральный план Бирючевского СП |
| 2 | Южнее д.Бирючевка | Пруд | Благоустройство береговой полосы и прилегающей территории с созданием общественных рекреационных зон | га | 2,8 | - | + | | Генеральный план Бирючевского СП |
| 3 | Южнее д.Бирючевка | Пруд | Благоустройство береговой полосы и прилегающей территории с созданием общественных рекреационных зон | га | 0,2 | - | + | | Генеральный план Бирючевского СП |

2.8. Развитие транспортной инфраструктуры Бирючевского сельского поселения

Развитие автомобильных дорог

Перспективный транспортный каркас Бирючевского сельского поселения будет формироваться из региональных и местных автомобильных дорог.

Генеральным планом в Бирючевском сельском поселении предусмотрен капитальный ремонт (устройство асфальтобетонного покрытия) участка автомобильной дороги местного значения «Подъезд к н.п.Баланлы» протяженностью 1,8 км.

Таблица 2.8.1

Перечень мероприятий по развитию транспортно-коммуникационной инфраструктуры Бирючевского сельского поселения

| № п/п | Местоположение | Наименование объекта | Вид мероприятия | Единица измерения | Мощность | | Срок реализации | | Источник мероприятия |
|--------------------------------------|----------------|-------------------------|--|-------------------|--------------|------------------------|-----------------------------|--------------------------------|---|
| | | | | | Существующая | Новая (дополнительная) | Первая очередь (до 2025 г.) | Расчетный срок (2026-2040 гг.) | |
| МЕРОПРИЯТИЯ МЕСТНОГО ЗНАЧЕНИЯ | | | | | | | | | |
| <i>Автомобильные дороги</i> | | | | | | | | | |
| 1 | Бирючевское СП | «Подъезд к н.п.Баланлы» | Капитальный ремонт (устройство асфальтобетонного покрытия) | км | 1,8 | - | + | | Генеральный план Бирючевского сельского поселения |

2.9. Мероприятия по установлению границ населенных пунктов Бирючевского сельского поселения

В 2016 году был выполнен проект генерального плана Бирючевского сельского поселения, который был утвержден Решением Совета Бирючевского сельского поселения Азнакаевского муниципального района от 15.11.2016 г. №42. В соответствии с действующим законодательством, утвержденные границы территорий населенных пунктов упомянутого проекта генерального плана были приняты как существующие границы разрабатываемого проекта генерального плана Бирючевского сельского поселения.

Генеральным планом Бирючевского сельского поселения предусматривается изменение границы д.Бирючевка и д.Нижняя Соколка. Изменение границы п.Баланлы не предусмотрено.

Генеральным планом предусмотрено включение земельного участка с кадастровым номером 16:02:260107:289 и земель не поставленных на кадастровый учет в границу д.Нижняя соколка, на основании Письма Исполнительного комитета Азнакаевского муниципального района Республики Татарстан от 21.12.2017 г. №5531.

Основанием для исключения частей земельных участков из границы д.Нижняя Соколка является отсутствие обоснования по включению данных земельных участков в границу населенных пунктов в предыдущем утвержденном проекте генерального плана (таблица 2.9.1).

Так же генеральным планом предусмотрено исключение земельного участка с кадастровым номером 16:02:260101:378 из границы д.Бирючевка, в связи с размещением на данном участке кладбища, предлагаемое к переводу из категории «земли населенных пунктов» в категорию «земли промышленности, энергетики, транспорта, связи, радиовещания, телевидения, информатики, земли для обеспечения космической деятельности, земли обороны, безопасности и земли иного специального назначения», в соответствии с Письмом Министерства земельных и имущественных отношений Республики Татарстан от 22.08.2017 г. №1-29/11295.

Перечень земельных участков, которые включаются в границу населенных пунктов, входящих в состав Бирючевского сельского поселения или исключаются из границы населенных пунктов с указанием категорий земель, к которым планируется отнести эти земельные участки, и целей их планируемого использования представлен в таблице 2.9.1.

Также следует отметить, что за пределами существующей границы д.Бирючевка находится земельный участок с категорией «земли населенных пунктов». В проекте генерального плана данный земельный участок включен в проектную границу населенного пункта (таблица 2.9.1).

Таблица 2.9.1

Перечень земельных участков, включаемых в границу и исключаемых из границы населенных пунктов

| Кадастровый номер земельного участка | Категория земель | Разрешенное использование | | Площадь земельного участка по кадастру, га | Площадь включаемого/исключаемого земельного участка, га | Планируемая категория | Планируемое разрешенное использование* | Основание для включения/исключения земельных участков |
|--|--|--|--|--|---|--|--|---|
| | | по классификатору | по документу | | | | | |
| д.Нижняя Соколка | | | | | | | | |
| Включаемые земельные участки | | | | | | | | |
| 1. По обращению Исполнительного комитета Бирючевского сельского поселения Азнакаевского муниципального района | | | | | | | | |
| 16:02:260107:289 | Земли сельскохозяйственного назначения | Для сельскохозяйственного производства | Для сельскохозяйственного производства | 6,29 | 6,29 | Земли населенных пунктов | Для индивидуального жилищного строительства, земельные участки (территории) общего пользования, озеленение специального назначения** | Письмо Исполнительного комитета Азнакаевского муниципального района Республики Татарстан от 21.12.2017 г. №5531 |
| - (не поставлены на кадастровый учет) | - | - | - | 0,48 | 0,48 | Земли населенных пунктов | Для индивидуального жилищного строительства | |
| Итого к включению | | | | | 6,77 | | | |
| Исключаемые земельные участки | | | | | | | | |
| 1. Корректировка границы населенного пункта, утвержденной генеральным планом (утв. Решением Совета Бирючевского сельского поселения Азнакаевского муниципального района от 15.11.2016 г. №42) | | | | | | | | |
| Часть ЗУ 16:02:260108:725 | Категория не установлена | Нет данных | Нет данных | 11,43 | 0,10 | Земли сельскохозяйственного назначения | Сельскохозяйственное использование | Отсутствие обоснования включения данных ЗУ в границу НП в предыдущем проекте генерального плана |
| Часть ЗУ 16:02:260108:209 | Категория не установлена | Нет данных | Нет данных | 1,64 | 0,19 | Земли сельскохозяйственного назначения | Сельскохозяйственное использование | |
| Часть ЗУ 16:02:260108:249 | Категория не установлена | Нет данных | Нет данных | 66,34 | 2,20 | Земли сельскохозяйствен | Сельскохозяйственное | |

| Кадастровый номер земельного участка | Категория земель | Разрешенное использование | | Площадь земельного участка по кадастру, га | Площадь включаемого/исключаемого земельного участка, га | Планируемая категория | Планируемое разрешенное использование* | Основание для включения/исключения земельных участков |
|--|--------------------------|---|--|--|---|--|--|---|
| | | по классификатору | по документу | | | | | |
| | | | | | | ного назначения | использование | |
| Итого к исключению | | | | | 2,49 | | | |
| д.Бирючевка | | | | | | | | |
| Включаемые земельные участки | | | | | | | | |
| <i>1. Корректировка границы населенного пункта, утвержденной генеральным планом (утв. Решением Совета Бирючевского сельского поселения Азнакаевского муниципального района от 15.11.2016 г. №42)</i> | | | | | | | | |
| 16:02:260104:96 | Земли населённых пунктов | Для ведения личного подсобного хозяйства | Для ведения личного подсобного хозяйства | 0,02 | 0,02 | Земли населённых пунктов | Для ведения личного подсобного хозяйства | Не учтен утвержденным генеральным планом |
| Итого к включению | | | | | 0,02 | | | |
| Исключаемые земельные участки | | | | | | | | |
| 16:02:260101:378 | Земли населённых пунктов | Под иными объектами специального назначения | Ритуальная деятельность | 0,31 | 0,31 | Земли промышленности, энергетики, транспорта, связи, радиовещания, телевидения, информатики, земли для обеспечения космической деятельности, земли обороны, безопасности и земли иного специального назначения | Ритуальная деятельность | Письмо Министерства земельных и имущественных отношений Республики Татарстан от 22.08.2017 г. №1-29/11295 |
| | | | | | 0,31 | | | |

* в соответствии с Приказом Минэкономразвития РФ от 1 сентября 2014 г. № 540 «Об утверждении классификатора видов разрешенного использования земельных участков»

** данный вид разрешенного использования отсутствует в классификаторе видов разрешенного использования

Таблица 2.9.2

Перечень мероприятий по установлению границ населенных пунктов в Бирючевском сельском поселении

| № п/п | Населенный пункт | Наименование объекта | Вид мероприятия | Единица измерения | Мощность | | Сроки реализации | | Источник мероприятия |
|--|------------------|-------------------------------|--|-------------------|--------------|----------------|-----------------------------|----------------------------------|---|
| | | | | | Существующая | Дополнительная | Первая очередь (до 2025 г.) | Расчетный срок (2026 - 2040 гг.) | |
| <i>МЕРОПРИЯТИЯ МЕСТНОГО ЗНАЧЕНИЯ (ПОСЕЛЕНИЯ)</i> | | | | | | | | | |
| 1 | д.Бирючевка | территория населенного пункта | включение в границу населенного пункта земельных участков с категорией «земли населенных пунктов», находящихся за пределами существующей границы населенного пункта, не учтенных утвержденным генеральным планом | га | 0,02 | - | + | | Генеральный план Бирючевского сельского поселения |
| 2 | д.Бирючевка | территория населенного пункта | исключение из границы населенного пункта и перевод земельных участков из категории «земли населенных пунктов» в категорию «земли промышленности, энергетики, транспорта, связи, радиовещания, телевидения, информатики, земли для обеспечения космической деятельности, земли обороны, безопасности и земли иного специального назначения» | га | 0,31 | - | + | | Генеральный план Бирючевского сельского поселения |

| № п/п | Населенный пункт | Наименование объекта | Вид мероприятия | Единица измерения | Мощность | | Сроки реализации | | Источник мероприятия |
|-------|------------------|-------------------------------|---|-------------------|--------------|----------------|-----------------------------|----------------------------------|---|
| | | | | | Существующая | Дополнительная | Первая очередь (до 2025 г.) | Расчетный срок (2026 - 2040 гг.) | |
| 3 | д.Нижняя Соколка | территория населенного пункта | включение в границу населенного пункта и перевод земельных участков из категории «земли сельскохозяйственного назначения», земель, не поставленных на кадастровый учет в категорию «земли населенных пунктов» | га | - | 6,77 | + | + | Генеральный план Бирючевского сельского поселения |
| 4 | д.Нижняя Соколка | территория населенного пункта | исключение из границы населенного пункта и перевод земельных участков поставленных на кадастровый учет с неустановленной категорией в категорию «земли сельскохозяйственного назначения» | га | 2,49 | - | + | | Генеральный план Бирючевского сельского поселения |

2.10. Мероприятия по оптимизации экологической ситуации

Таблица 2.10.1

Перечень мероприятий, предлагаемых к реализации в Бирючевском сельском поселении

| Наименование объектов | Вид мероприятия | Очередность строительства | | Примечание |
|--|-----------------------------------|---------------------------|----------------|------------|
| | | 1 очередь | расчетный срок | |
| Проведение мероприятий по сокращению санитарно-защитной зоны (ликвидации) биотермической ямы | инженерно-техническое мероприятие | + | | |
| Оптимизация машинно-тракторного парка с целью сокращения размера санитарно-защитной зоны до границы жилой застройки и водонапорной | инженерно-техническое мероприятие | + | | |
| Частичное закрытие кладбища с. Бирючевка в связи с размещением в водоохранной зоне притока р.Зай | организационное мероприятие | + | | |
| Организация санитарно-защитной зоны в размере 300 м при бурении нефтяных скважин ПАО «Татнефть» на земельных участках с кадастровыми номерами: 16:02:260104:505, 16:02:260104:399, 16:02:260108:1258 | организационное мероприятие | + | | |
| Проведение мероприятий по организации и соблюдению режима санитарно-защитных зон объектов нефтедобычи ПАО «Татнефть» | организационное мероприятие | + | | |
| Организация обеспечения доступа населения к водным объектам в границах береговых полос | организационное мероприятие | + | | |
| Организация системы озеленения | новое строительство | + | | |
| Проведение мероприятий по организации и соблюдению зон минимально-допустимых расстояний магистральных и промысловых трубопроводов, установленных СП 36.13330.2012 и СП 284.1325800.2016 | организационное мероприятие | + | | |
| Рекультивация территории карьера по добыче песка с последующей организацией озеленения специального назначения | организационное мероприятие | + | | |
| Рекультивация территории карьера по добыче щебня с последующей организацией озеленения специального назначения | организационное мероприятие | + | | |

2.11. Мероприятия по развитию инженерной инфраструктуры

Перечень мероприятий по водоснабжению

Таблица 1.11.1

| № п/п | Местоположение | Наименование объекта | Наименование мероприятия | Вид мероприятия | Ед. измерения | Мощность | Сроки реализации | | Источник мероприятия |
|-------|-----------------------|----------------------------|--------------------------|--------------------|---------------|----------|------------------|----------------|---|
| | | | | | | | 1 очередь | Расчетный срок | |
| 1 | д. Нижняя Соколка | водозабор | - | ПИР | шт | 1 | + | + | Генеральный план Бирючевского сельского поселения |
| 2 | д. Бирючевка | Сети водоснабжения | - | строительство | км | - | + | + | Генеральный план Бирючевского сельского поселения |
| 3 | д. Нижняя Соколка | Сети водоснабжения | - | строительство | км | - | + | + | Генеральный план Бирючевского сельского поселения |
| 4 | д. Бирючевка | Сети водоснабжения | - | Капитальный ремонт | км | 4,0 | + | | Генеральный план Бирючевского сельского поселения |
| 5 | Система водоснабжения | Узлы учета водопотребления | - | организационное | шт | - | + | | Генеральный план Бирючевского сельского поселения |

Перечень мероприятий по канализации

Таблица 1.11.2

| № п/п | Местоположение | Наименование объекта | Наименование мероприятия | Вид мероприятия | Ед. измерения | Мощность | Сроки реализации | | Источник мероприятия |
|-------|-------------------|--------------------------------|--------------------------|-----------------|---------------|----------|------------------|----------------|---|
| | | | | | | | 1 очередь | Расчетный срок | |
| 3 | д. Бирючевка | Автономная система канализации | | строительство | шт | - | | + | Генеральный план Бирючевского сельского поселения |
| | д. Нижняя Соколка | Автономная система канализации | | строительство | шт | - | | + | Генеральный план Бирючевского сельского поселения |

Перечень мероприятий по санитарной очистке территории

Таблица 1.11.3

| № п/и | Местоположение | Наименование объекта | Наименование мероприятия | Вид мероприятия | Ед. измерения | Мощность | Сроки реализации | | Источник мероприятия |
|-------|--------------------------------|----------------------|--|-----------------|----------------|----------|------------------|----------------|---|
| | | | | | | | 1 очередь | Расчетный срок | |
| 1 | Территория сельского поселения | - | планово-регулярная санитарная очистка территории | организационное | шт. | 1 | + | + | Генеральный план Бирючевского сельского поселения |
| 2 | Территория сельского поселения | Контейнеры | организационное | | Контейнеры, шт | 12 | + | | Генеральный план Бирючевского сельского поселения |
| 3 | Территория сельского поселения | Контейнеры | организационное | | Контейнеры, шт | 9 | | + | Генеральный план Бирючевского сельского поселения |

Перечень мероприятий по теплоснабжению

Таблица 1.11.4

| № п/п | Местоположение | Наименование объекта | Наименование мероприятия | Вид мероприятия | Ед. измерения | Мощность | Сроки реализации | | Источник мероприятия |
|-------|----------------|----------------------------------|-------------------------------------|-----------------|---------------|----------|------------------|----------------|---|
| | | | | | | | 1 очередь | Расчетный срок | |
| 1 | д. Бирючевка | Блочно-модульная котельная (БМК) | БМК начальной школы на 60 мест | строительство | шт. | 1 | + | | Генеральный план Бирючевского сельского поселения |
| 2 | д. Бирючевка | Блочно-модульная котельная (БМК) | БМК для многофункционального центра | строительство | шт. | 1 | + | | Генеральный план Бирючевского сельского поселения |

Перечень мероприятий по газоснабжению

Таблица 1.11.5

| № п/п | Местоположение | Наименование объекта | Наименование мероприятия | Вид мероприятия | Ед. измерения | Мощность | Сроки реализации | | Источник мероприятия |
|-------|-------------------|----------------------|---|-----------------|---------------|----------|------------------|----------------|---|
| | | | | | | | 1 очередь | Расчетный срок | |
| 1 | д. Бирючевка | ГРПШ | Строительство газорегуляторного пункта (шкафного) | строительство | шт. | - | + | | Генеральный план Бирючевского сельского поселения |
| 2 | д. Бирючевка | Сети газоснабжения | Строительство сетей газоснабжения | строительство | км. | - | + | + | Генеральный план Бирючевского сельского поселения |
| 3 | д. Нижняя Соколка | ГРП | Строительство газорегуляторного пункта | строительство | шт. | - | + | | Генеральный план Бирючевского сельского поселения |
| 4 | д. Нижняя Соколка | Сети газоснабжения | Строительство сетей газоснабжения | строительство | км. | - | + | + | Генеральный план Бирючевского сельского поселения |

Перечень мероприятий по электроснабжению

Таблица 1.11.6

| № п/п | Местоположение | Наименование объекта | Наименование мероприятия | Вид мероприятия | Ед. измерения | Мощность | Сроки реализации | | Источник мероприятия |
|-------|----------------------------|----------------------------------|--|-----------------|---------------|----------|------------------|----------------|---|
| | | | | | | | 1 очередь | Расчетный срок | |
| 1 | Территория Бирючевского СП | Трансформаторная подстанция (ТП) | Строительство комплектной трансформаторной подстанции напряжением 10(6)/0,4 кВ | строительство | кВА | 228,2 | + | + | Генеральный план Бирючевского сельского поселения |
| 2 | Территория Бирючевского СП | Линии электропередач | Строительство линий электропередач напряжением 10(6) кВ и 0,4 кВ | строительство | км. | - | + | + | Генеральный план Бирючевского сельского поселения |

Перечень мероприятий по слаботочным сетям

Таблица 1.11.7

| № п/п | Местоположение | Наименование объекта | Наименование мероприятия | Вид мероприятия | Ед. измерения | Мощность | Сроки реализации | | Источник мероприятия |
|-------|----------------------------|----------------------|--------------------------|-----------------|--|----------|------------------|----------------|---|
| | | | | | | | 1 очередь | Расчетный срок | |
| 1 | Территория Бирючевского СП | Телефон | | организационное | Потребное количество телефонов на проектируемую жилую застройку с учетом | 82 | + | | Генеральный план Бирючевского сельского поселения |

2.12. Мероприятия инженерной подготовки территории

Таблица 2.12.1

Мероприятия инженерной защиты территорий, подверженных подтоплению

| № п/п | Местоположение | Опасные природные процессы | Мероприятия |
|--------------|-----------------------|-----------------------------------|--|
| 1 | Бирючевка | Подтопление | Дренажи, противодиффузионные завесы, организация поверхностного стока, прочистка открытых водотоков, дождевая канализация и регулирование уровня водных объектов |
| 2 | Нижняя Соколка | | |

3. ТЕХНИКО-ЭКОНОМИЧЕСКИЕ ПОКАЗАТЕЛИ

Таблица 3.1

Баланс использования территории Бирючевского сельского поселения

| Наименование территории | Существующее положение | | Расчетный срок (2040г.) | |
|---|------------------------|-------------|-------------------------|-------------|
| | га | % | га | % |
| Общая площадь территории Бирючевского сельского поселения, в том числе: | 4040,9 | 100 | 4040,9 | 100 |
| Территории населенных пунктов, в том числе: | 67,7 | 1,7 | 71,7 | 1,8 |
| <i>д.Бирючевка</i> | <i>42,1</i> | <i>1</i> | <i>41,8</i> | <i>1</i> |
| <i>д.Нижняя Соколка</i> | <i>16,1</i> | <i>0,4</i> | <i>20,4</i> | <i>0,5</i> |
| <i>п.Баланлы</i> | <i>9,5</i> | <i>0,2</i> | <i>9,5</i> | <i>0,2</i> |
| Производственная зона | 91,8 | 2,3 | 86,4 | 2,1 |
| Зона инженерной и транспортной инфраструктуры | 62,4 | 1,5 | 62,4 | 1,5 |
| Зона сельскохозяйственного использования, в том числе: | 3220,1 | 79,7 | 3215,8 | 79,6 |
| <i>Зона сельскохозяйственных угодий</i> | <i>3189,5</i> | <i>78,9</i> | <i>3185,2</i> | <i>78,8</i> |
| <i>Зона садоводческих, огороднических и дачных некоммерческих объединений граждан</i> | <i>5,4</i> | <i>0,1</i> | <i>5,4</i> | <i>0,1</i> |
| <i>Производственная зона сельскохозяйственного назначения</i> | <i>25,2</i> | <i>0,6</i> | <i>25,2</i> | <i>0,6</i> |
| Зона специального назначения, в том числе: | 1 | 0 | 8,03 | 0,2 |
| <i>Зона кладбищ</i> | <i>1</i> | <i>0</i> | <i>1,3</i> | <i>0</i> |
| <i>Зона озеленения специального назначения²</i> | <i>0</i> | <i>0</i> | <i>6,73</i> | <i>0,2</i> |
| Зона природных объектов, в том числе: | 597,9 | 14,8 | 596,57 | 14,8 |
| <i>Зона лесов</i> | <i>551,9</i> | <i>13,7</i> | <i>551,9</i> | <i>13,7</i> |
| <i>Зона акваторий</i> | <i>10,1</i> | <i>0,2</i> | <i>10,1</i> | <i>0,2</i> |
| <i>Иные зоны (овраги, промоины, пески и т.д.)</i> | <i>25,95</i> | <i>0,6</i> | <i>24,62</i> | <i>0,6</i> |
| <i>Болото</i> | <i>9,95</i> | <i>0,2</i> | <i>9,95</i> | <i>0,2</i> |

¹Сокращение территорий сельскохозяйственного использования связано с расширением границы д.Нижняя Соколка, в соответствии с разделом 3.7.

²Организация озеленения специального назначения общей площадью 6,73 га предлагается на месте карьеров и нарушенных земель без изменения категории земель

Таблица 3.2

*Основные технико-экономические показатели генерального плана
Бирючевского сельского поселения*

| № п/п | Наименование показателя | Единица измерения | Исходный год | Первая очередь (2025 г.) | Расчетный срок (2040 г.) |
|-----------|--|-------------------|--------------|--------------------------|--------------------------|
| 1. | Население | | | | |
| 1.1 | Численность населения - всего, в том числе | чел. | 381 | 463 | 471 |
| | д.Бирючевка | чел. | 379 | 372 | 366 |
| | д.Нижняя Соколка | чел. | 1 | 90 | 105 |
| | п.Баланлы | чел. | 1 | 1 | 0 |
| 2. | Жилищный фонд | | | | |
| 2.1 | Жилищный фонд – всего, в том числе | тыс.кв.м | 6,12 | 10,62 | 12,62 |
| | д.Бирючевка | тыс.кв.м | 5,64 | 7,54 | 7,54 |
| | д.Нижняя Соколка | тыс.кв.м | 0,17 | 2,77 | 4,77 |
| | п.Баланлы | тыс.кв.м | 0,31 | 0,31 | 0,31 |
| 2.2 | Новое жилищное строительство – всего, в т.ч. | тыс.кв.м | - | 4,50 | 2,00 |
| | д.Бирючевка | тыс.кв.м | - | 1,90 | - |
| | д.Нижняя Соколка | тыс.кв.м | - | 2,60 | 2,00 |
| | п.Баланлы | тыс.кв.м | - | - | - |
| 3. | Объекты социального и культурно-бытового обслуживания населения | | | | |
| 3.1 | Дошкольные образовательные организации, в т.ч. | мест | 30 | 31 | 31 |
| | - существующие сохраняемые | | - | 30 | 31 |
| | - новое строительство | | - | 1 | - |
| 3.2 | Общеобразовательные организации, в т.ч. | мест | - | 60 | 60 |
| | - существующие сохраняемые | | - | - | 60 |
| | - новое строительство | | - | 60 | - |
| 3.3 | Организации дополнительного образования детей, в т.ч. | мест | - | 59 | 71 |
| | - существующие сохраняемые | | - | - | 59 |
| | - новое строительство | | - | 59 | 12 |
| 3.4 | Лечебно-профилактические медицинские организации, в т.ч. | посещ. в смену | 10 | 10 | 10 |
| | - существующие сохраняемые | | - | 10 | 10 |
| | - новое строительство | | - | - | - |
| 3.5 | Дома культуры, сельские клубы, в т.ч. | мест | 140 | 140 | 140 |
| | - существующие сохраняемые | | - | 140 | 140 |
| | - новое строительство | | - | - | - |
| 3.6 | Библиотеки, в т.ч. | тыс.экз. | - | 3,8 | 3,8 |
| | - существующие сохраняемые | | - | - | 3,8 |
| | - новое строительство | | - | 3,8 | - |
| 3.7 | Спортивные залы, в т.ч. | кв.м площади пола | 162 | 192 | 192 |
| | - существующие сохраняемые | | - | 162 | 192 |
| | - новое строительство | | - | 30 | - |

| № п/п | Наименование показателя | Единица измерения | Исходный год | Первая очередь (2025 г.) | Расчетный срок (2040 г.) |
|-----------|---|--------------------|--------------|--------------------------|--------------------------|
| 3.8 | Плоскостные сооружения, в т.ч. | кв.м | 962 | 962 | 962 |
| | - существующие сохраняемые | | - | 962 | 962 |
| | - новое строительство | | - | - | - |
| 3.9 | Предприятия торговли, в т.ч. | кв.м торг.пл. | 361 | 361 | 361 |
| | - существующие сохраняемые | | - | 361 | 361 |
| | - новое строительство | | - | - | - |
| 3.10 | Предприятия бытового обслуживания, в т.ч. | раб.мест | - | 3 | 3 |
| | - существующие сохраняемые | | - | - | 3 |
| | - новое строительство | | - | 3 | - |
| 3.11 | Предприятия общественного питания, в т.ч. | посад.мест | - | 19 | 19 |
| | - существующие сохраняемые | | - | - | 19 |
| | - новое строительство | | - | 19 | - |
| 3.12 | Отделения связи, в т.ч. | объект | - | 1 | 1 |
| | - существующие сохраняемые | | - | - | 1 |
| | - новое строительство | | - | 1 | - |
| 3.13 | Отделения, филиалы банка, в т.ч. | объект | - | 1 | 1 |
| | - существующие сохраняемые | | - | - | 1 |
| | - новое строительство | | - | 1 | - |
| 3.14 | Полиция, в т.ч. | чел. | 1 | 1 | 1 |
| | - существующие сохраняемые | | - | 1 | 1 |
| | - новое строительство | | - | - | - |
| 3.15 | Общественные уборные, в т.ч. | прибор | - | 1 | 1 |
| | - существующие сохраняемые | | - | - | 1 |
| | - новое строительство | | - | 1 | - |
| 4. | Ритуальное обслуживание населения | | | | |
| 4.1 | Общая площадь кладбищ, в т.ч. | га | 1,33 | 1,33 | 1,33 |
| | - действующие | га | 1,33 | 1,28 | 1,28 |
| | - недействующие | га | - | 0,05 | 0,05 |
| 5. | Транспортная инфраструктура | | | | |
| 5.1 | Протяженность автомобильных дорог – всего, в том числе: | км | 17,6 | 17,6 | 17,6 |
| 5.1.1 | Федерального значения | км | - | - | - |
| 5.1.2 | Регионального значения | км | 12,5 | 12,5 | 12,5 |
| 5.1.3 | Местного значения | км | 5,1 | 5,1 | 5,1 |
| 6 | Инженерная инфраструктура | | | | |
| 6.1 | Водоснабжение | | | | |
| | Водопотребление | куб. м./в сутки | 150,1 | 224,7 | 226,7 |
| 6.2 | Канализация | | | | |
| | Общее поступление сточных вод | куб. м./в сутки | 66,7 | 80,8 | 82,4 |
| 6.3 | Санитарная очистка | | | | |
| | Количество ТКО | т/год | 125,29 | 168,50 | 184,32 |
| | Контейнеры для ТКО | шт. | - | 12 | 9 |
| 6.4. | Теплоснабжение | | | | |

| № п/п | Наименование показателя | Единица измерения | Исходный год | Первая очередь (2025 г.) | Расчетный срок (2040 г.) |
|-------|--|---------------------------|--------------|--------------------------|--------------------------|
| | - общее количество котельных | шт. | - | 2 | 2 |
| 6.5. | Газоснабжение | | | | |
| | Годовой расход газа | тыс. нм ³ /год | 83,82 | 101,86 | 103,62 |
| 6.6. | Электроснабжение | | | | |
| | Годовое электропотребление | кВт.ч/год | 876,04 | 1053,07 | 1069,65 |
| | Расчетная мощность | кВт | 196,55 | 236,72 | 240,52 |
| | Общая мощность трансформаторных подстанций | кВА | 209,09 | 251,83 | 255,87 |
| 6.7. | Слаботочные сети | | | | |
| | Количество телефонов | шт. | - | 57 | 82 |

ОПИСАНИЕ МЕСТОПОЛОЖЕНИЯ ГРАНИЦ**деревня Нижняя Соколка**

(наименование объекта местоположение границ, которого описано (далее - объект))

Сведения об объекте

| № п/п | Характеристики объекта | Описание характеристик |
|--------------|---|--|
| 1 | 2 | 3 |
| 1. | Местоположение объекта | Республика Татарстан, Азнакаевский муниципальный район, Бирючевское сельское поселение, деревня Нижняя Соколка |
| 2. | Площадь объекта землеустройства ± величина погрешности определения площади ($P \pm \Delta P$) | 203906 кв.м ± 4518 кв.м |
| 3. | Иные характеристики объекта | – |

ОПИСАНИЕ МЕСТОПОЛОЖЕНИЯ ГРАНИЦ**деревня Нижняя Соколка**

(наименование объекта)

Сведения о местоположении границ объекта**1. Система координат СК кадастрового округа****2. Сведения о характерных точках границ объекта**

| Обозначение характерных точек границ | Координаты, м | | Метод определения координат и средняя квадратическая погрешность положения характерной точки (M _t), м | Описание обозначения точки |
|--|---------------|------------|--|----------------------------------|
| | X | Y | | |
| 1 | 2 | 3 | 4 | 5 |
| (1) | – | – | – | – |
| 1 | 353870.15 | 2351885.45 | Картометрический метод. 5.00 | – |
| 2 | 353880.15 | 2351894.70 | Картометрический метод. 5.00 | – |
| 3 | 353895.40 | 2351908.95 | Картометрический метод. 5.00 | – |
| 4 | 353948.15 | 2351957.95 | Картометрический метод. 5.00 | – |
| 5 | 354065.04 | 2352066.96 | Картометрический метод. 5.00 | – |
| 6 | 354039.90 | 2352136.20 | Картометрический метод. 5.00 | – |
| 7 | 354040.09 | 2352136.54 | Картометрический метод. 5.00 | – |
| 8 | 354025.95 | 2352175.47 | Картометрический метод. 5.00 | – |
| 9 | 354021.46 | 2352187.83 | Картометрический метод. 5.00 | – |
| 10 | 354007.57 | 2352180.38 | Картометрический метод. 5.00 | – |
| 11 | 353898.27 | 2352121.79 | Картометрический метод. 5.00 | – |
| 12 | 353736.34 | 2352036.06 | Картометрический метод. 5.00 | – |
| 13 | 353685.09 | 2352008.93 | Аналитический метод. 2.50 | – |
| 14 | 353492.34 | 2351906.89 | Аналитический метод. 0.30 | – |
| 15 | 353486.93 | 2351904.02 | Аналитический метод. 0.30 | – |
| 16 | 353486.87 | 2351903.99 | Аналитический метод. 2.50 | – |
| 17 | 353444.16 | 2351881.38 | Картометрический метод. 5.00 | – |
| 18 | 353358.51 | 2351836.04 | Картометрический метод. 5.00 | – |
| 19 | 353358.54 | 2351836.02 | Картометрический метод. 5.00 | – |
| 20 | 353472.82 | 2351733.81 | Картометрический метод. 5.00 | – |
| 21 | 353543.94 | 2351670.31 | Картометрический метод. 5.00 | – |
| 22 | 353732.96 | 2351794.70 | Картометрический метод. 5.00 | – |
| 23 | 353733.40 | 2351795.20 | Картометрический метод. 5.00 | – |
| 1 | 353870.15 | 2351885.45 | Картометрический метод. 5.00 | – |
| (2) | – | – | – | – |
| 24 | 353835.15 | 2352114.20 | Аналитический метод. 2.50 | – |
| 25 | 353836.40 | 2352117.95 | Аналитический метод. 2.50 | – |
| 26 | 353836.65 | 2352118.95 | Аналитический метод. 2.50 | – |
| 27 | 353836.90 | 2352119.95 | Аналитический метод. 2.50 | – |
| 28 | 353837.40 | 2352121.45 | Аналитический метод. 2.50 | – |
| 29 | 353893.15 | 2352160.20 | Аналитический метод. 2.50 | – |
| 30 | 353916.16 | 2352201.14 | Аналитический метод. 2.50 | – |
| 31 | 353924.20 | 2352221.56 | Аналитический метод. 2.50 | – |
| 32 | 353871.97 | 2352229.53 | Аналитический метод. 2.50 | – |

ОПИСАНИЕ МЕСТОПОЛОЖЕНИЯ ГРАНИЦ
деревня Нижняя Соколка
(наименование объекта)

Сведения о местоположении границ объекта

| | | | | |
|----|-----------|------------|---------------------------|---|
| 33 | 353859.77 | 2352233.73 | Аналитический метод. 2.50 | — |
| 34 | 353850.04 | 2352237.59 | Аналитический метод. 2.50 | — |
| 35 | 353841.66 | 2352243.85 | Аналитический метод. 2.50 | — |
| 36 | 353831.77 | 2352254.60 | Аналитический метод. 2.50 | — |
| 37 | 353825.28 | 2352262.82 | Аналитический метод. 2.50 | — |
| 38 | 353821.14 | 2352272.45 | Аналитический метод. 2.50 | — |
| 39 | 353817.09 | 2352286.84 | Аналитический метод. 2.50 | — |
| 40 | 353814.69 | 2352291.76 | Аналитический метод. 2.50 | — |
| 41 | 353804.50 | 2352303.29 | Аналитический метод. 2.50 | — |
| 42 | 353798.00 | 2352311.51 | Аналитический метод. 2.50 | — |
| 43 | 353785.04 | 2352336.16 | Аналитический метод. 2.50 | — |
| 44 | 353780.90 | 2352345.78 | Аналитический метод. 2.50 | — |
| 45 | 353778.63 | 2352360.77 | Аналитический метод. 2.50 | — |
| 46 | 353777.12 | 2352371.14 | Аналитический метод. 2.50 | — |
| 47 | 353777.12 | 2352374.85 | Аналитический метод. 2.50 | — |
| 48 | 353760.89 | 2352372.50 | Аналитический метод. 2.50 | — |
| 49 | 353750.50 | 2352373.72 | Аналитический метод. 2.50 | — |
| 50 | 353732.39 | 2352376.70 | Аналитический метод. 2.50 | — |
| 51 | 353722.67 | 2352380.56 | Аналитический метод. 2.50 | — |
| 52 | 353708.59 | 2352387.68 | Аналитический метод. 2.50 | — |
| 53 | 353696.87 | 2352391.39 | Аналитический метод. 2.50 | — |
| 54 | 353692.85 | 2352391.42 | Аналитический метод. 2.50 | — |
| 55 | 353679.44 | 2352389.14 | Аналитический метод. 2.50 | — |
| 56 | 353669.10 | 2352387.62 | Аналитический метод. 2.50 | — |
| 57 | 353650.83 | 2352387.12 | Аналитический метод. 2.50 | — |
| 58 | 353640.45 | 2352388.34 | Аналитический метод. 2.50 | — |
| 59 | 353630.73 | 2352392.20 | Аналитический метод. 2.50 | — |
| 60 | 353607.51 | 2352405.95 | Аналитический метод. 2.50 | — |
| 61 | 353602.39 | 2352408.71 | Аналитический метод. 2.50 | — |
| 62 | 353589.01 | 2352406.13 | Аналитический метод. 2.50 | — |
| 63 | 353574.93 | 2352401.70 | Аналитический метод. 2.50 | — |
| 64 | 353564.59 | 2352400.18 | Аналитический метод. 2.50 | — |
| 65 | 353556.60 | 2352399.81 | Аналитический метод. 2.50 | — |
| 66 | 353520.90 | 2352328.68 | Аналитический метод. 2.50 | — |
| 67 | 353535.24 | 2352313.70 | Аналитический метод. 0.20 | — |
| 68 | 353552.24 | 2352288.20 | Аналитический метод. 0.20 | — |
| 69 | 353569.03 | 2352239.96 | Аналитический метод. 2.50 | — |
| 70 | 353569.99 | 2352237.20 | Аналитический метод. 0.20 | — |
| 71 | 353576.99 | 2352219.70 | Аналитический метод. 0.20 | — |
| 72 | 353592.24 | 2352198.95 | Аналитический метод. 0.20 | — |
| 73 | 353641.74 | 2352164.45 | Аналитический метод. 0.20 | — |
| 74 | 353673.99 | 2352150.95 | Аналитический метод. 0.20 | — |
| 75 | 353735.99 | 2352142.45 | Аналитический метод. 0.20 | — |
| 76 | 353800.02 | 2352126.82 | Аналитический метод. 0.20 | — |

ОПИСАНИЕ МЕСТОПОЛОЖЕНИЯ ГРАНИЦ
деревня Нижняя Соколка
(наименование объекта)

Сведения о местоположении границ объекта

| | | | | |
|----|-----------|------------|---------------------------|---|
| 77 | 353802.49 | 2352125.95 | Аналитический метод. 0.20 | – |
| 78 | 353830.24 | 2352115.95 | Аналитический метод. 0.20 | – |
| 79 | 353830.21 | 2352115.93 | Аналитический метод. 2.50 | – |
| 24 | 353835.15 | 2352114.20 | Аналитический метод. 2.50 | – |

3. Сведения о характерных точках части (частей) границы объекта

| Обозначение характерных точек части границы | Координаты, м | | Метод определения координат и средняя квадратическая погрешность положения характерной точки (M _t), м | Описание обозначения точки |
|--|---------------|---|--|----------------------------------|
| | X | Y | | |
| 1 | 2 | 3 | 4 | 5 |
| – | – | – | – | – |

Текстовое описание местоположения границ объекта

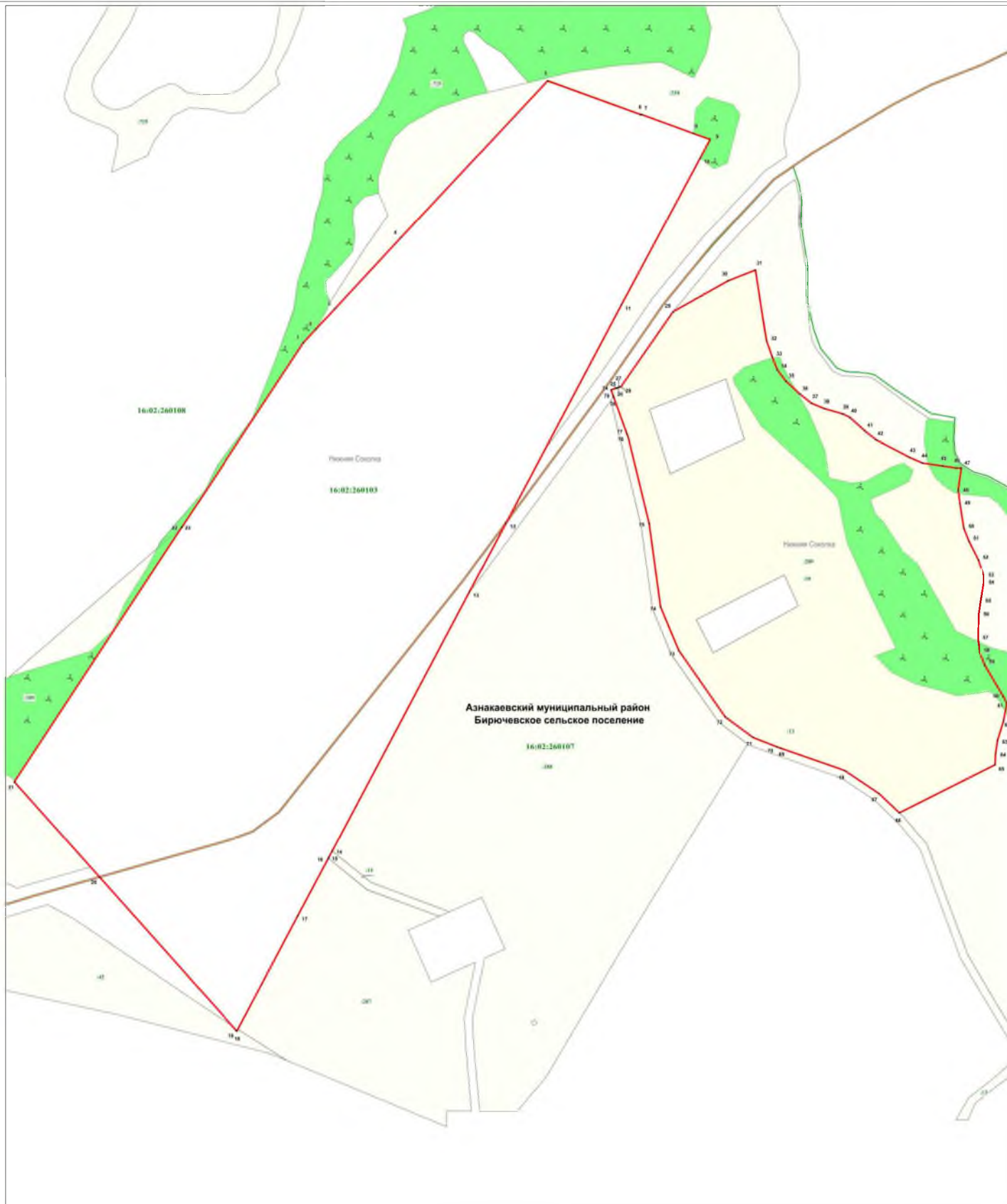
| Прохождение границы | | Описание прохождения границы |
|---------------------|----------|--|
| от точки | до точки | |
| 1 | 2 | 3 |
| (1) | – | – |
| 1 | 2 | по юго-восточной границе древесно-кустарниковой растительности |
| 2 | 8 | по сельскохозяйственным угодьям |
| 8 | 10 | по юго-западной границе древесно-кустарниковой растительности |
| 10 | 21 | по сельскохозяйственным угодьям пересекая автодорогу |
| 21 | 23 | по юго-восточной границе древесно-кустарниковой растительности |
| 23 | 1 | по юго-восточной границе древесно-кустарниковой растительности |
| (2) | – | – |
| 24 | 28 | по полосе отвода автодороги |
| 28 | 33 | по границе земельного участка с кадастровым номером 16:02:260107:289 |
| 33 | 36 | по древесно-кустарниковой растительности |
| 36 | 44 | по границе земельного участка с кадастровым номером 16:02:260107:289 |
| 44 | 48 | по древесно-кустарниковой растительности |
| 48 | 57 | по границе земельного участка с кадастровым номером 16:02:260107:289 |
| 57 | 61 | по древесно-кустарниковой растительности |
| 61 | 79 | по границе земельного участка с кадастровым номером 16:02:260107:289 |
| 79 | 24 | по полосе отвода автодороги |

ОПИСАНИЕ МЕСТОПОЛОЖЕНИЯ

деревни Нижняя Соколка

(наименование объекта)

План границ объекта



Масштаб 1 : 2000

Используемые условные знаки и обозначения:

- характеристическая точка границы
- граница населенного пункта
- граница кадастрового квартала
- земельный участок, кадастровый номер
- подпись кадастрового квартала
- автодороги
- массивы древесно-кустарниковой растительности

Азнакаевский муниципальный район - наименование муниципального образования
Бирючевское сельское поселение - наименование муниципального образования

Нижняя Соколка

- наименование населенного пункта



Подпись технического директора

Дата 21.11.2018

Место для оттиска печати лица, составившего кадастровый объект недвижимости

ОПИСАНИЕ МЕСТОПОЛОЖЕНИЯ ГРАНИЦ**деревня Бирючевка**

(наименование объекта местоположение границ, которого описано (далее - объект))

Сведения об объекте

| № п/п | Характеристики объекта | Описание характеристик |
|--------------|---|---|
| 1 | 2 | 3 |
| 1. | Местоположение объекта | Республика Татарстан, Азнакаевский муниципальный район, Бирючевское сельское поселение, деревня Бирючевка |
| 2. | Площадь объекта землеустройства ± величина погрешности определения площади ($P \pm \Delta P$) | 418508 кв.м ± 9784 кв.м |
| 3. | Иные характеристики объекта | – |

ОПИСАНИЕ МЕСТОПОЛОЖЕНИЯ ГРАНИЦ**деревня Бирючевка**

(наименование объекта)

Сведения о местоположении границ объекта**1. Система координат СК кадастрового округа****2. Сведения о характерных точках границ объекта**

| Обозначение характерных точек границ | Координаты, м | | Метод определения координат и средняя квадратическая погрешность положения характерной точки (M _t), м | Описание обозначения точки |
|--|---------------|------------|--|----------------------------------|
| | X | Y | | |
| 1 | 2 | 3 | 4 | 5 |
| 1 | 354434.28 | 2348995.68 | Картометрический метод. 5.00 | — |
| 2 | 354427.97 | 2349012.51 | Картометрический метод. 5.00 | — |
| 3 | 354426.66 | 2349016.01 | Картометрический метод. 5.00 | — |
| 4 | 354417.13 | 2349026.80 | Картометрический метод. 5.00 | — |
| 5 | 354406.97 | 2349029.34 | Картометрический метод. 5.00 | — |
| 6 | 354396.81 | 2349029.98 | Картометрический метод. 5.00 | — |
| 7 | 354387.92 | 2349032.52 | Картометрический метод. 5.00 | — |
| 8 | 354384.11 | 2349040.13 | Картометрический метод. 5.00 | — |
| 9 | 354382.21 | 2349052.84 | Картометрический метод. 5.00 | — |
| 10 | 354387.29 | 2349086.49 | Картометрический метод. 5.00 | — |
| 11 | 354391.73 | 2349100.46 | Картометрический метод. 5.00 | — |
| 12 | 354392.37 | 2349108.08 | Картометрический метод. 5.00 | — |
| 13 | 354393.00 | 2349112.53 | Картометрический метод. 5.00 | — |
| 14 | 354390.46 | 2349123.96 | Картометрический метод. 5.00 | — |
| 15 | 354386.65 | 2349130.31 | Картометрический метод. 5.00 | — |
| 16 | 354380.30 | 2349141.10 | Картометрический метод. 5.00 | — |
| 17 | 354375.86 | 2349148.09 | Картометрический метод. 5.00 | — |
| 18 | 354368.87 | 2349163.33 | Картометрический метод. 5.00 | — |
| 19 | 354366.33 | 2349176.66 | Картометрический метод. 5.00 | — |
| 20 | 354366.33 | 2349177.30 | Картометрический метод. 5.00 | — |
| 21 | 354372.04 | 2349191.27 | Картометрический метод. 5.00 | — |
| 22 | 354387.29 | 2349206.51 | Картометрический метод. 5.00 | — |
| 23 | 354410.15 | 2349217.94 | Картометрический метод. 5.00 | — |
| 24 | 354429.20 | 2349220.48 | Картометрический метод. 5.00 | — |
| 25 | 354445.07 | 2349221.11 | Картометрический метод. 5.00 | — |
| 26 | 354461.58 | 2349226.19 | Картометрический метод. 5.00 | — |
| 27 | 354473.01 | 2349234.45 | Картометрический метод. 5.00 | — |
| 28 | 354478.09 | 2349253.50 | Картометрический метод. 5.00 | — |
| 29 | 354478.09 | 2349261.75 | Картометрический метод. 5.00 | — |
| 30 | 354477.46 | 2349266.83 | Картометрический метод. 5.00 | — |
| 31 | 354477.46 | 2349267.47 | Картометрический метод. 5.00 | — |
| 32 | 354474.92 | 2349286.52 | Картометрический метод. 5.00 | — |
| 33 | 354476.19 | 2349293.50 | Картометрический метод. 5.00 | — |
| 34 | 354481.27 | 2349299.22 | Картометрический метод. 5.00 | — |
| 35 | 354488.89 | 2349301.12 | Картометрический метод. 5.00 | — |

ОПИСАНИЕ МЕСТОПОЛОЖЕНИЯ ГРАНИЦ

деревня Бирючевка

(наименование объекта)

Сведения о местоположении границ объекта

| | | | | |
|----|-----------|------------|------------------------------|---|
| 36 | 354495.87 | 2349300.49 | Картометрический метод. 5.00 | – |
| 37 | 354502.22 | 2349297.31 | Картометрический метод. 5.00 | – |
| 38 | 354502.13 | 2349297.70 | Картометрический метод. 5.00 | – |
| 39 | 354500.38 | 2349305.61 | Картометрический метод. 5.00 | – |
| 40 | 354496.40 | 2349323.52 | Картометрический метод. 5.00 | – |
| 41 | 354467.42 | 2349453.91 | Картометрический метод. 5.00 | – |
| 42 | 354462.49 | 2349476.06 | Картометрический метод. 5.00 | – |
| 43 | 354457.24 | 2349499.66 | Картометрический метод. 5.00 | – |
| 44 | 354451.08 | 2349527.36 | Картометрический метод. 5.00 | – |
| 45 | 354410.77 | 2349708.79 | Картометрический метод. 5.00 | – |
| 46 | 354384.55 | 2349711.38 | Аналитический метод. 7.50 | – |
| 47 | 354333.88 | 2349716.38 | Аналитический метод. 7.50 | – |
| 48 | 354314.25 | 2349718.32 | Аналитический метод. 7.50 | – |
| 49 | 354309.89 | 2349717.68 | Аналитический метод. 7.50 | – |
| 50 | 354309.63 | 2349717.64 | Аналитический метод. 7.50 | – |
| 51 | 354231.70 | 2349706.25 | Картометрический метод. 5.00 | – |
| 52 | 354205.06 | 2349783.05 | Картометрический метод. 5.00 | – |
| 53 | 354204.39 | 2349784.99 | Картометрический метод. 5.00 | – |
| 54 | 354116.12 | 2349782.45 | Картометрический метод. 5.00 | – |
| 55 | 354101.66 | 2349764.30 | Картометрический метод. 5.00 | – |
| 56 | 354100.15 | 2349762.20 | Картометрический метод. 5.00 | – |
| 57 | 354086.39 | 2349744.75 | Картометрический метод. 5.00 | – |
| 58 | 354116.12 | 2349677.04 | Картометрический метод. 5.00 | – |
| 59 | 354121.21 | 2349666.25 | Картометрический метод. 5.00 | – |
| 60 | 354083.74 | 2349644.66 | Картометрический метод. 5.00 | – |
| 61 | 353883.84 | 2349528.15 | Картометрический метод. 5.00 | – |
| 62 | 353869.11 | 2349519.56 | Картометрический метод. 5.00 | – |
| 63 | 353837.35 | 2349501.14 | Картометрический метод. 5.00 | – |
| 64 | 353834.52 | 2349495.07 | Картометрический метод. 5.00 | – |
| 65 | 353820.21 | 2349464.31 | Картометрический метод. 5.00 | – |
| 66 | 353814.34 | 2349451.91 | Картометрический метод. 5.00 | – |
| 67 | 353794.97 | 2349411.33 | Картометрический метод. 5.00 | – |
| 68 | 353789.31 | 2349398.97 | Аналитический метод. 0.30 | – |
| 69 | 353787.82 | 2349395.79 | Картометрический метод. 5.00 | – |
| 70 | 353783.46 | 2349394.45 | Аналитический метод. 0.30 | – |
| 71 | 353783.56 | 2349386.80 | Картометрический метод. 5.00 | – |
| 72 | 353781.48 | 2349382.40 | Картометрический метод. 5.00 | – |
| 73 | 353785.11 | 2349371.55 | Картометрический метод. 5.00 | – |
| 74 | 353786.11 | 2349365.27 | Аналитический метод. 0.30 | – |
| 75 | 353787.49 | 2349361.23 | Аналитический метод. 0.30 | – |
| 76 | 353788.46 | 2349361.57 | Картометрический метод. 5.00 | – |
| 77 | 353793.93 | 2349345.25 | Аналитический метод. 0.20 | – |
| 78 | 353802.55 | 2349319.52 | Аналитический метод. 0.30 | – |
| 79 | 353799.30 | 2349318.33 | Аналитический метод. 0.30 | – |

ОПИСАНИЕ МЕСТОПОЛОЖЕНИЯ ГРАНИЦ
деревня Бирючевка
(наименование объекта)

Сведения о местоположении границ объекта

| | | | | |
|-----|-----------|------------|------------------------------|---|
| 80 | 353813.08 | 2349275.73 | Аналитический метод. 0.30 | – |
| 81 | 353824.26 | 2349239.27 | Картометрический метод. 5.00 | – |
| 82 | 353829.20 | 2349240.58 | Аналитический метод. 0.30 | – |
| 83 | 353835.37 | 2349221.53 | Картометрический метод. 5.00 | – |
| 84 | 353859.66 | 2349149.02 | Картометрический метод. 5.00 | – |
| 85 | 353867.34 | 2349126.11 | Картометрический метод. 5.00 | – |
| 86 | 353874.84 | 2349103.67 | Картометрический метод. 5.00 | – |
| 87 | 353883.29 | 2349078.40 | Картометрический метод. 5.00 | – |
| 88 | 353909.50 | 2349000.03 | Аналитический метод. 0.10 | – |
| 89 | 353956.03 | 2349014.84 | Аналитический метод. 0.10 | – |
| 90 | 353976.41 | 2348956.12 | Аналитический метод. 0.10 | – |
| 91 | 353929.53 | 2348940.13 | Аналитический метод. 0.10 | – |
| 92 | 353935.16 | 2348923.29 | Картометрический метод. 5.00 | – |
| 93 | 353972.88 | 2348928.76 | Картометрический метод. 5.00 | – |
| 94 | 353972.89 | 2348928.77 | Картометрический метод. 5.00 | – |
| 95 | 354002.37 | 2348933.04 | Картометрический метод. 5.00 | – |
| 96 | 354006.91 | 2348933.70 | Картометрический метод. 5.00 | – |
| 97 | 354075.14 | 2348943.60 | Картометрический метод. 5.00 | – |
| 98 | 354120.20 | 2348950.14 | Картометрический метод. 5.00 | – |
| 99 | 354298.39 | 2348976.00 | Картометрический метод. 5.00 | – |
| 100 | 354433.99 | 2348995.64 | Картометрический метод. 5.00 | – |
| 1 | 354434.28 | 2348995.68 | Картометрический метод. 5.00 | – |

3. Сведения о характерных точках части (частей) границы объекта

| Обозначение характерных точек части границы | Координаты, м | | Метод определения координат и средняя квадратическая погрешность положения характерной точки (M ₁), м | Описание обозначения точки |
|--|---------------|---|--|----------------------------------|
| | X | Y | | |
| 1 | 2 | 3 | 4 | 5 |
| – | – | – | – | – |

Текстовое описание местоположения границ объекта

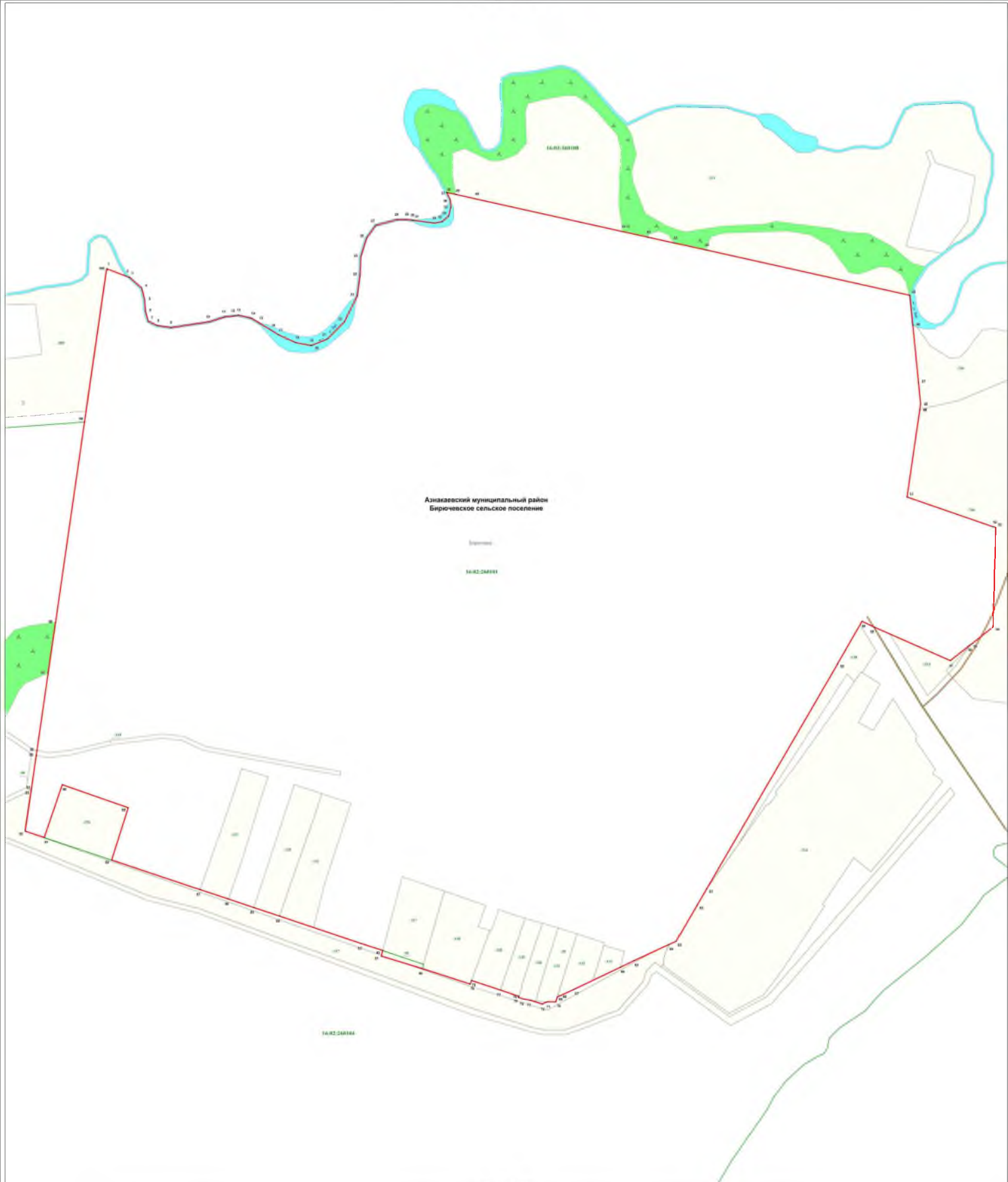
| Прохождение границы | | Описание прохождения границы |
|---------------------|----------|--|
| от точки | до точки | |
| 1 | 2 | 3 |
| 1 | 2 | по сельскохозяйственным угодьям |
| 2 | 38 | по реке Зай |
| 38 | 39 | по южной границе древесно-кустарниковой растительности |
| 39 | 41 | по сельскохозяйственным угодьям |
| 41 | 42 | по южной границе древесно-кустарниковой растительности |
| 42 | 43 | по сельскохозяйственным угодьям |
| 43 | 44 | по южной границе древесно-кустарниковой растительности |
| 44 | 45 | по сельскохозяйственным угодьям |
| 45 | 46 | по реке Зай |
| 46 | 53 | по сельскохозяйственным угодьям |

ОПИСАНИЕ МЕСТОПОЛОЖЕНИЯ ГРАНИЦ
деревня Бирючевка
(наименование объекта)

Сведения о местоположении границ объекта

| | | |
|-----|-----|--|
| 53 | 59 | по сельскохозяйственным угодьям пересекая автодорогу |
| 59 | 97 | по сельскохозяйственным угодьям |
| 97 | 98 | по восточной границе древесно-кустарниковой растительности |
| 98 | 100 | по сельскохозяйственным угодьям |
| 100 | 1 | по сельскохозяйственным угодьям |

ОПИСАНИЕ МЕСТОПОЛОЖЕНИЯ ГРАНИЦ
поселка Биричевск
(сельскохозяйственный населенный пункт)
Имя границ объекта



Масштаб 1 : 100

Используемые условные знаки и обозначения:

- характерная точка границы
- граница населенного пункта
- граница кадастрового квартала
- земельный участок, кадастровый номер
- подполье кадастрового квартала
- автодороги
- реки
- древесно-кустарниковая растительность
- Азнакаевский муниципальный район** - наименование муниципального района
- Биричевское сельское поселение** - наименование муниципального образования
- наименование населенного пункта

Исполнитель: 
 Дата: 21.11.2019
 Место: Республика Татарстан, Азнакаевский район, Биричевское сельское поселение

ОПИСАНИЕ МЕСТОПОЛОЖЕНИЯ ГРАНИЦ**поселок Баланлы**

(наименование объекта местоположение границ, которого описано (далее - объект))

Сведения об объекте

| № п/п | Характеристики объекта | Описание характеристик |
|------------------|---|---|
| 1 | 2 | 3 |
| 1. | Местоположение объекта | Республика Татарстан, Азнакаевский муниципальный район, Бирючевское сельское поселение, поселок Баланлы |
| 2. | Площадь объекта землеустройства ± величина погрешности определения площади ($P \pm \Delta P$) | 95198 кв.м ± 3250 кв.м |
| 3. | Иные характеристики объекта | – |

ОПИСАНИЕ МЕСТОПОЛОЖЕНИЯ ГРАНИЦ**поселок Баланлы**

(наименование объекта)

Сведения о местоположении границ объекта**1. Система координат СК кадастрового округа****2. Сведения о характерных точках границ объекта**

| Обозначение характерных точек границ | Координаты, м | | Метод определения координат и средняя квадратическая погрешность положения характерной точки (M _t), м | Описание обозначения точки |
|--|---------------|------------|--|----------------------------------|
| | X | Y | | |
| 1 | 2 | 3 | 4 | 5 |
| 1 | 351330.68 | 2346627.69 | Картометрический метод. 5.00 | — |
| 2 | 351335.65 | 2346632.20 | Картометрический метод. 5.00 | — |
| 3 | 351415.40 | 2346702.45 | Картометрический метод. 5.00 | — |
| 4 | 351415.64 | 2346702.57 | Картометрический метод. 5.00 | — |
| 5 | 351434.49 | 2346719.18 | Картометрический метод. 5.00 | — |
| 6 | 351432.46 | 2346722.65 | Картометрический метод. 5.00 | — |
| 7 | 351414.80 | 2346752.83 | Картометрический метод. 5.00 | — |
| 8 | 351413.79 | 2346753.09 | Картометрический метод. 5.00 | — |
| 9 | 351383.11 | 2346760.90 | Картометрический метод. 5.00 | — |
| 10 | 351379.87 | 2346761.72 | Картометрический метод. 5.00 | — |
| 11 | 351378.82 | 2346761.99 | Картометрический метод. 5.00 | — |
| 12 | 351331.80 | 2346773.86 | Картометрический метод. 5.00 | — |
| 13 | 351331.90 | 2346773.70 | Картометрический метод. 5.00 | — |
| 14 | 351316.65 | 2346777.45 | Картометрический метод. 5.00 | — |
| 15 | 351316.86 | 2346777.63 | Картометрический метод. 5.00 | — |
| 16 | 351311.93 | 2346778.87 | Картометрический метод. 5.00 | — |
| 17 | 351308.13 | 2346781.30 | Картометрический метод. 5.00 | — |
| 18 | 351307.90 | 2346781.20 | Картометрический метод. 5.00 | — |
| 19 | 351288.40 | 2346793.70 | Картометрический метод. 5.00 | — |
| 20 | 351284.40 | 2346796.20 | Картометрический метод. 5.00 | — |
| 21 | 351284.55 | 2346796.42 | Аналитический метод. 0.20 | — |
| 22 | 351279.33 | 2346799.77 | Аналитический метод. 0.20 | — |
| 23 | 351237.75 | 2346826.43 | Картометрический метод. 5.00 | — |
| 24 | 351237.67 | 2346826.49 | Аналитический метод. 0.20 | — |
| 25 | 351228.74 | 2346832.21 | Аналитический метод. 0.20 | — |
| 26 | 351219.95 | 2346827.58 | Аналитический метод. 0.20 | — |
| 27 | 351111.81 | 2346770.53 | Картометрический метод. 5.00 | — |
| 28 | 350908.40 | 2346599.95 | Картометрический метод. 5.00 | — |
| 29 | 350899.80 | 2346592.81 | Картометрический метод. 5.00 | — |
| 30 | 350910.21 | 2346544.75 | Аналитический метод. 0.20 | — |
| 31 | 350911.07 | 2346540.76 | Аналитический метод. 0.20 | — |
| 32 | 350913.63 | 2346528.82 | Картометрический метод. 5.00 | — |
| 33 | 350920.76 | 2346495.66 | Картометрический метод. 5.00 | — |
| 34 | 350946.38 | 2346500.79 | Картометрический метод. 5.00 | — |
| 35 | 350979.65 | 2346507.45 | Картометрический метод. 5.00 | — |

ОПИСАНИЕ МЕСТОПОЛОЖЕНИЯ ГРАНИЦ**поселок Баланлы**

(наименование объекта)

Сведения о местоположении границ объекта

| | | | | |
|----|-----------|------------|------------------------------|---|
| 36 | 351096.39 | 2346530.79 | Картометрический метод. 5.00 | – |
| 37 | 351104.91 | 2346532.49 | Картометрический метод. 5.00 | – |
| 38 | 351137.26 | 2346538.99 | Картометрический метод. 5.00 | – |
| 39 | 351165.05 | 2346544.58 | Аналитический метод. 0.20 | – |
| 40 | 351187.94 | 2346549.18 | Аналитический метод. 0.20 | – |
| 41 | 351218.47 | 2346555.31 | Аналитический метод. 0.20 | – |
| 42 | 351234.46 | 2346558.52 | Аналитический метод. 0.30 | – |
| 43 | 351253.41 | 2346568.14 | Аналитический метод. 0.30 | – |
| 44 | 351277.00 | 2346580.11 | Аналитический метод. 0.30 | – |
| 45 | 351279.94 | 2346582.75 | Аналитический метод. 0.30 | – |
| 46 | 351280.00 | 2346582.77 | Картометрический метод. 5.00 | – |
| 47 | 351286.39 | 2346588.44 | Картометрический метод. 5.00 | – |
| 48 | 351287.46 | 2346589.38 | Картометрический метод. 5.00 | – |
| 49 | 351296.65 | 2346597.45 | Картометрический метод. 5.00 | – |
| 50 | 351296.90 | 2346597.70 | Картометрический метод. 5.00 | – |
| 51 | 351298.03 | 2346598.75 | Картометрический метод. 5.00 | – |
| 1 | 351330.68 | 2346627.69 | Картометрический метод. 5.00 | – |

3. Сведения о характерных точках части (частей) границы объекта

| Обозначение характерных точек части границы | Координаты, м | | Метод определения координат и средняя квадратическая погрешность положения характерной точки (M_t), м | Описание обозначения точки |
|--|---------------|---|--|----------------------------------|
| | X | Y | | |
| 1 | 2 | 3 | 4 | 5 |
| – | – | – | – | – |

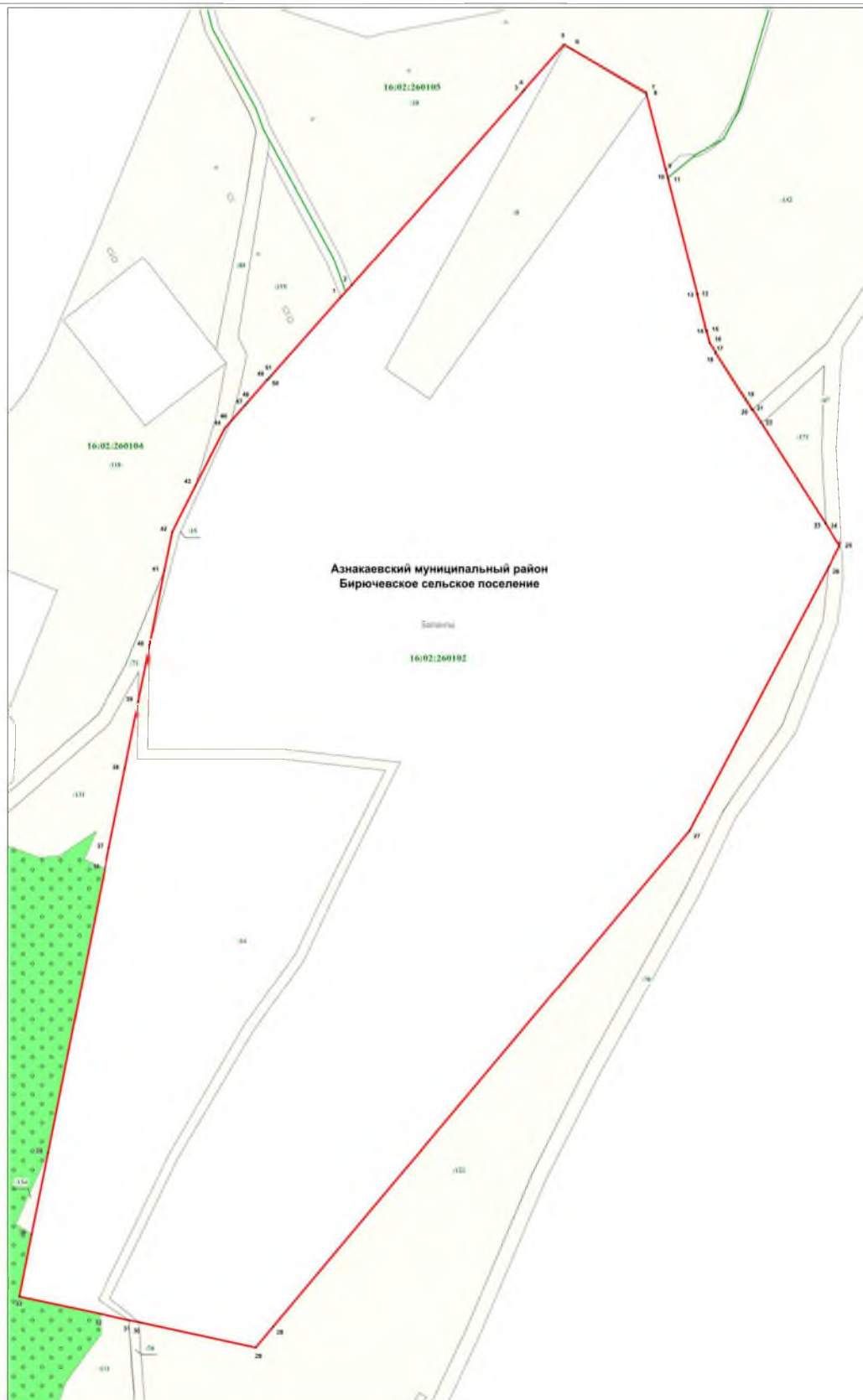
Текстовое описание местоположения границ объекта

| Прохождение границы | | Описание прохождения границы |
|---------------------|----------|-----------------------------------|
| от точки | до точки | |
| 1 | 2 | 3 |
| 1 | 32 | по сельскохозяйственным угодьям |
| 32 | 33 | по северной границе массива леса |
| 33 | 34 | по восточной границе массива леса |
| 34 | 35 | по сельскохозяйственным угодьям |
| 35 | 36 | по восточной границе массива леса |
| 36 | 51 | по сельскохозяйственным угодьям |
| 51 | 1 | по сельскохозяйственным угодьям |

ОПИСАНИЕ МЕСТОПОЛОЖЕНИЯ ГРАНИЦ




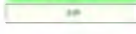

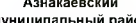
поселок Балабалы
(планирование объекта)

План границ объекта



Масштаб 1 : 1300

Используемые условные знаки и обозначения:

| | |
|---|---|
|  | - характерная точка границы |
|  | - граница населенного пункта |
|  | - граница кадастрового квартала |
|  | - леса |
|  | - земельный участок, кадастровый номер |
|  | - подпись кадастрового квартала |
| Азнакаевский муниципальный район | - наименование муниципального района |
| Бирючевское сельское поселение | - наименование муниципального образования |
| Балабалы | - наименование населенного пункта |



Подпись технического директора

Дата 21.11.2018

Место для оттиска печати лица, составившего (составившей) описание границ объекта планирования

