

РЕСПУБЛИКА  
ТАТАРСТАН

ТАТАРСТАН  
РЕСПУБЛИКАСЫ

ИСПОЛНИТЕЛЬНЫЙ КОМИТЕТ  
ИШТУГАНСКОГО СЕЛЬСКОГО  
ПОСЕЛЕНИЯ САБИНСКОГО  
МУНИЦИПАЛЬНОГО РАЙОНА

422050, Республика Татарстан, Сабинский район,  
п.ж.д.р. Иштуган, ул. Центральная, 11  
тел. (84362) 42-0-37

САБА МУНИЦИПАЛЬ  
РАЙОНЫ ИШТУГАН АВЫЛ  
ЖИРЛЕГЕ БАШКАРМА КОМИТЕТЫ

422050, Татарстан Республикасы, Саба районы,  
Иштуган т.ю.р.б., Үзәк урам, 11 йорт  
тел. (84362) 42-0-37

e-mail: [lsht.sab@tatar.ru](mailto:lsht.sab@tatar.ru)

**ПОСТАНОВЛЕНИЕ**

**КАРАР**

23 августа 2019 г.

№34

Об утверждении административного  
регламента осуществления муниципального  
лесного контроля на территории  
Иштуганского сельского поселения

В целях полноценного осуществления муниципального лесного контроля, в соответствии со статьями 84, 98 Лесного кодекса Российской Федерации, статьей 14 Федерального закона от 6 октября 2003 года №131-ФЗ "Об общих принципах организации местного самоуправления в Российской Федерации", № 294-ФЗ от 26.12.2008 г. «О защите прав юридических лиц и индивидуальных предпринимателей при осуществлении государственного контроля (надзора) и муниципального контроля», Уставом муниципального образования Иштуганское сельское поселение Сабинского муниципального района, для усиления лесного контроля на территории Иштуганского сельского поселения Сабинского муниципального района Иштуганский сельский исполнительный комитет Сабинского района постановляет

**ПОСТАНОВЛЯЕТ:**

1. Утвердить прилагаемый административный регламент осуществления муниципального лесного контроля на территории Иштуганского сельского поселения Сабинского муниципального района Республики Татарстан
2. Опубликовать настоящее постановление на официальном портале правовой информации Республики Татарстан в информационно-телекоммуникационной

сети «Интернет» по адресу: <http://pravo.tatarstan.ru> и на официальном сайте Иштуганского сельского поселения Сабинского муниципального района по адресу: <http://saby.tatarstan.ru>.

3. Контроль за исполнением данного постановления оставляю за собой.

Глава Иштуганского сельского поселения  Р.Ш.Галиахметов



Утвержден  
постановлением исполкома  
Иштуганского сельского поселения  
от 23 августа 2019 года №34

**Административный регламент по исполнению функции осуществления  
муниципального лесного контроля на территории Иштуганского сельского  
поселения Сабинского муниципального района Республики Татарстан**

Общие положения

1.1. Административный регламент по исполнению функции осуществления муниципального лесного контроля на территории Иштуганского сельского поселения Сабинского муниципального района Республики Татарстан разработан в целях повышения качества проведения проверок, определяет сроки и последовательность действий должностных лиц при проведении проверок соблюдения лесного законодательства, требований использования, охраны, защиты и воспроизводства лесов юридическими лицами и индивидуальными предпринимателями, осуществление контроля за которыми возложено на Иштуганский сельский исполнительный комитет Иштуганского сельского поселения Сабинского муниципального района Республики Татарстан.

1.2 Муниципальный лесной контроль - деятельность органов местного самоуправления, уполномоченных на организацию и проведение на территории муниципального образования проверок соблюдения при осуществлении деятельности юридическими лицами, индивидуальными предпринимателями требований, установленных муниципальными правовыми актами, регламентирующими лесные отношения.

Муниципальный лесной контроль осуществляется, согласно ч.1 ст. 84 Лесного кодекса РФ, в отношении лесных участков, находящихся в муниципальной собственности и расположенных на территории Иштуганского сельского поселения в соответствии с:

Федеральным законом от 6 октября 2003 года № 131-ФЗ "Об общих принципах организации местного самоуправления в Российской Федерации";

Федеральным законом от 26 декабря 2008 года № 294-ФЗ "О защите прав юридических лиц и индивидуальных предпринимателей при осуществлении государственного контроля (надзора) и муниципального контроля";

Федеральным законом от 2 мая 2006 года № 59-ФЗ "О порядке рассмотрения обращений граждан Российской Федерации";

постановлением Правительства Российской Федерации от 8 мая 2007 года № 273 "Об исчислении размера вреда, причиненного лесам вследствие нарушения лесного законодательства";

постановлением Правительства Российской Федерации от 30 июня 2007 года № 417 "Об утверждении правил пожарной безопасности в лесах";

постановлением Правительства Российской Федерации от 29 июня 2007 года № 414 "Об утверждении правил санитарной безопасности в лесах";

приказом МПР РФ от 16 июля 2007 года № 185 "Об утверждении правил ухода за лесами"; Уставом Иштуганского сельского поселения.

1.3 Целью муниципального лесного контроля является обеспечение соблюдения юридическими лицами, индивидуальными предпринимателями требований лесного законодательства по использованию, охране, защите и воспроизводству лесов на территории Иштуганского сельского поселения.

1.4 Муниципальный лесной контроль осуществляется в форме проверок.

Проверка – совокупность проводимых органом муниципального лесного контроля в отношении юридического лица, индивидуального предпринимателя мероприятий по контролю для оценки

соответствия осуществляемых ими деятельности или действия (бездействия) требованиям лесного законодательства, установленным муниципальными правовыми актами.

1.5. Проверке подлежат юридические лица и индивидуальные предприниматели, осуществляющие использование лесов, находящихся в муниципальной собственности, на территории данного муниципального образования.

1.6. Проверки могут быть документарными и выездными.

Документарная проверка проводится в здании Иштуганского сельского поселения. Выездная проверка (как плановая, так и внеплановая) проводится по месту нахождения юридического лица, месту осуществления деятельности индивидуального предпринимателя и (или) по месту фактического осуществления их деятельности.

1.7. Перечень должностных лиц, осуществляющих муниципальный лесной контроль и надзор, утверждается правовым актом Иштуганского сельского исполнительного комитета Иштуганского сельского поселения.

1.8. Порядок обращения граждан в Иштуганский сельский исполнительный комитет Иштуганского сельского поселения по вопросам нарушения муниципального лесного законодательства, ответы Иштуганского сельского исполнительного комитета на обращения граждан регламентируются Федеральным законом от 2 мая 2006 года № 59-ФЗ "О порядке рассмотрения обращений граждан Российской Федерации".

1.9. При проведении проверок уполномоченные лица имеют право:

1) в соответствии со своей компетенцией запрашивать и безвозмездно получать от органов исполнительной власти, органов местного самоуправления, организаций и граждан необходимые для осуществления муниципального контроля сведения и материалы, относящиеся к предмету проверки о лицах, осуществляющих деятельность в сфере использования лесного фонда, в отношении которых проводится проверка;

2) посещать при предъявлении служебного удостоверения организации, индивидуальных предпринимателей, граждан и объекты, обследовать лесные насаждения, находящиеся в собственности, владении, пользовании и аренде для проведения проверки;

3) давать обязательные для исполнения предписания по вопросам соблюдения требований, установленных муниципальными правовыми актами в сфере использования лесного фонда, об устранении выявленных в ходе проверок нарушений, указанных требований;

4) направлять документы о проверках в соответствующие органы для возбуждения дел об административных правонарушениях с целью привлечения виновных лиц к административной ответственности;

5) обращаться в органы внутренних дел и прокуратуры за содействием в предотвращении или пресечении действий, препятствующих осуществлению законной деятельности, а также в установлении лиц, виновных в нарушении требований, установленных муниципальными правовыми актами.

1.10. При проведении проверок лица, в отношении которых проводится проверка, имеют право:

1) требовать от муниципальных инспекторов соблюдения требований, установленных нормативными правовыми актами Российской Федерации, Республики Татарстан, муниципальными правовыми актами Иштуганского сельского поселения, в том числе настоящего Административного регламента;

2) обжаловать действия муниципальных инспекторов в порядке, установленном настоящим Административным регламентом.

1.11. Результатом предоставления муниципальной функции являются –

1) выявление признаков нарушений лесного законодательства или установление отсутствия таких признаков;

2) исполнение нарушителями лесного законодательства предписаний об устранении нарушений лесного законодательства.

3) при обнаружении достаточных фактов, указывающих на административное правонарушение, направление материалов в правоохранительные органы для рассмотрения и принятия мер административного воздействия.

4) Конечным результатом исполнения муниципальной функции является акт проверки.

2. Требования к порядку исполнения муниципальной функции

2.1. Информация о месте нахождения и графике работы Администрации Иштуганского сельского поселения, исполняющей муниципальную функцию, способы получения информации о месте нахождения государственных и муниципальных органов и организаций, участвующих в исполнении муниципальной функции.

2.1.1. Администрация поселения находится по адресу: 422060, РТ, Сабинский район, пгдр.Иштуган, ул.Центральная, д.11.

2.1.2 График (режим) приема заинтересованных лиц по вопросам предоставления муниципальной функции должностными лицами Администрации

|             |            |
|-------------|------------|
| Понедельник | 7.00-16.00 |
| Вторник     | 7.00-16.00 |
| Среда       | 7.00-16.00 |
| Четверг     | 7.00-16.00 |
| Пятница     | 7.00-16.00 |
| Суббота     | 7.00-13.00 |
| Воскресенье | выходной   |

Перерыв на обед: с 11.00 до 13.00 часов

В предпраздничные дни продолжительность рабочего времени сокращается на 1 час.

2.1.3. Справочные телефоны:

Иштуганского сельского поселения: 8 (84362)4-20-37;

Адрес интернет-сайта: <http://saby.tatarstan.ru/rus/ishtugan>

Адрес электронной почты: [isht.sab@tatar.ru](mailto:isht.sab@tatar.ru)

Адрес месторасположения, телефон для справок и консультаций, адрес электронной почты Иштуганского сельского поселения, сведения о графике (режиме) работы Иштуганского сельского поселения размещаются на официальном сайте Иштуганского сельского поселения в информационно-телекоммуникационной сети «Интернет».

К полномочиям Иштуганского сельского исполнительного комитета относится:

организация и осуществление муниципального лесного контроля на территории Иштуганского сельского поселения; принятие административных регламентов проведения проверок при осуществлении муниципального лесного контроля на территории Иштуганского сельского поселения.

2.2. Исполнение муниципальной функции осуществляется должностным лицом Иштуганского сельского исполнительного комитета поселения на территории Иштуганского сельского поселения в соответствии с Уставом Иштуганского сельского поселения.

2.3. На информационных стендах в помещениях Иштуганского поселения размещается следующая информация:

- 1) извлечения из нормативных правовых актов Российской Федерации, устанавливающих порядок и условия проведения проверок;
- 2) блок-схема порядка проведения проверок согласно приложению № 1 к настоящему административному регламенту;
- 3) порядок получения гражданами консультаций;
- 4) перечень документов, необходимых для предъявления лесопользователем при проведении проверки.

2.4. По вопросам проведения проверок можно получить консультацию путем непосредственного обращения в Иштуганский сельский исполнительный комитет.

2.5. Индивидуальное устное информирование осуществляется должностным лицом администрации поселения при обращении лично или по телефону.

При ответах на телефонные звонки и личные обращения должностное лицо администрации поселения подробно, в вежливой (корректной) форме информирует обратившихся лиц по интересующим вопросам.

2.6. Сведения о ходе процедуры принятия решения о проведении проверки по муниципальному лесному контролю можно получить при помощи письменного обращения, электронной почты, телефонной связи или посредством личного обращения в Иштуганский сельский исполнительный комитет.

2.7. В случае если подготовка ответа требует продолжительного времени, должностное лицо Иштуганского сельского исполнительного комитета поселения, осуществляющее индивидуальное устное информирование, может предложить обратившемуся лицу направить в Иштуганский сельский исполнительный комитет письменное обращение по данному вопросу либо назначить удобное время для устного информирования.

2.8. Ответ на письменное обращение дается администрацией в порядке, установленном Федеральным законом от 2 мая 2006 года № 59-ФЗ "О порядке рассмотрения обращений граждан Российской Федерации".

2.9. Информирование и консультирование по исполнению функции осуществляется безвозмездно.

2.10. Исполнение функции осуществляется бесплатно.

2.11. Ежегодный план проведения плановых проверок, утвержденный Главой Иштуганского сельского поселения (форма в приложении №3), размещается на официальном сайте администрации Иштуганского сельского поселения в сети «Интернет».

2.12. Основанием для включения в план проверок является истечение 3 лет со дня:

- государственной регистрации юридического лица, индивидуального предпринимателя,
- окончания последней проверки.

2.13. О проведении плановой проверки администрация Иштуганского сельского поселения уведомляет юридическое лицо, индивидуального предпринимателя не позднее, чем за 3 рабочих дня до начала ее проведения посредством направления копии распоряжения Иштуганского сельского исполнительного комитета поселения о проведении проверки по муниципальному лесному контролю и надзору и о начале проведения плановой проверки заказным почтовым отправлением с уведомлением о вручении или иным доступным способом.

2.14. Внеплановая проверка любого юридического лица, индивидуального предпринимателя, а не только субъектов малого и среднего предпринимательства, может быть проведена по основаниям, указанным в п.

3.6.1 после согласования с органами прокуратуры по месту осуществления деятельности юридических лиц, индивидуальных предпринимателей в порядке, предусмотренном законодательством.

2.15. О проведении внеплановой выездной проверки, за исключением внеплановой выездной проверки, основание проведения которой указаны в пункте 2 части 2 статьи 10 Федерального закона "О защите прав юридических лиц и индивидуальных предпринимателей при осуществлении государственного контроля (надзора) и муниципального контроля", Иштуганский сельский исполнительный комитет поселения уведомляет юридическое лицо, индивидуального предпринимателя не менее, чем за двадцать четыре часа до начала ее проведения любым доступным способом (за исключением случаев, предусмотренных Федеральным законом № 294-ФЗ, когда уведомление юридических лиц и индивидуальных предпринимателей о начале проверки не требуется).

2.16. Срок проведения документарной, выездной проверки (как плановой, так и внеплановой) не может превышать двадцать рабочих дней.

В отношении одного субъекта малого предпринимательства общий срок проведения плановой выездной проверки не может превышать пятьдесят часов для малого предприятия и пятнадцать часов – для микропредприятия в год.

В исключительных случаях срок проведения выездной плановой проверки может быть продлен руководителем органа, но не более чем на двадцать рабочих дней; в отношении малых предприятий, микропредприятий – не более чем на пятнадцать часов.

2.17. Проверка проводится на основании распоряжения Главы Иштуганского сельского поселения; подготовленного в соответствии с формой распоряжения, приложенного к регламенту (приложение №2).

2.18. Перечень документов, необходимых для предъявления лесопользователем при проведении проверки:

- 1) договор купли-продажи лесных насаждений или договор аренды лесного участка, находящегося в муниципальной собственности, или договор безвозмездного срочного пользования лесным участком;
- 2) свидетельство о государственной регистрации права постоянного (бессрочного) пользования лесным участком;
- 3) проект освоения лесов;
- 4) лесная декларация;
- 5) лицензия на осуществляемые виды деятельности (в случае, если они лицензируются);
- 7) учредительные документы юридического лица, индивидуального предпринимателя;
- 8) договор (ы) подряда;
- 9) технологическая карта (ы) разработки лесосеки;
- 10) другие документы, в соответствии с которыми осуществляется лесопользование

3. Состав, последовательность и сроки выполнения административных процедур (действий), требования к порядку их выполнения, в том числе особенности выполнения административных процедур (действий) в электронной форме.

3.1. Последовательность действий при осуществлении муниципального лесного контроля включает в себя следующие административные процедуры:

- 1) процедура подготовки к исполнению муниципальной функции по осуществлению муниципального лесного контроля;

2) процедура исполнения муниципальной функции по осуществлению муниципального лесного контроля;

3) оформление результатов исполнения муниципальной функции по осуществлению муниципального лесного контроля.

3.2. Подготовка к исполнению муниципальной функции по осуществлению муниципального лесного контроля включает в себя этапы:

1) при осуществлении плановых мероприятий по контролю - составление и утверждение годовых планов проведения проверок выполнения требований лесного законодательства юридическими лицами и индивидуальными предпринимателями;

2) при осуществлении внеплановых мероприятий по контролю: проверка исполнения предписаний об устранении ранее выявленных нарушений лесного законодательства.

3.3. Процедура исполнения муниципальной функции по осуществлению муниципального лесного контроля осуществляется на основании принятого распоряжения главы поселения о проведении проверки по муниципальному лесному контролю (далее – распоряжение), которое разрабатывает должностное лицо администрации поселения в течение одного дня (приложение № 2).

3.4. Мероприятия по контролю могут осуществляться путем проведения плановой и внеплановой проверки

3.5. Организация и проведение плановой проверки

3.5.1. Плановые проверки проводятся на основании разрабатываемых Иштуганским сельским исполнительным комитетом поселения ежегодных планов.

3.5.2. В ежегодных планах проведения плановых проверок указываются следующие сведения:

1) наименования юридических лиц, (их филиалов, представительств, обособленных структурных подразделений), фамилии, имена, отчества индивидуальных предпринимателей, деятельность которых подлежит плановым проверкам, места нахождения юридических лиц (их филиалов, представительств, обособленных структурных подразделений) или места жительства индивидуальных предпринимателей и места фактического осуществления ими своей деятельности;

2) цель и основание проведения каждой плановой проверки;

3) дата начала и сроки проведения каждой плановой проверки;

4) наименование должностного лица администрации Иштуганского сельского поселения, осуществляющего конкретную плановую проверку. При проведении совместной плановой проверки Иштуганским сельским исполнительным комитетом поселения указываются наименования всех участвующих в такой проверке органов.

3.5.3. Плановая проверка проводится в форме документарной проверки и (или) выездной проверки.

3.6. Организация и проведение внеплановой проверки

3.6.1. Основанием для проведения внеплановой проверки является:

1) истечение срока исполнения юридическим лицом, индивидуальным предпринимателем ранее выданного предписания об устранении выявленного нарушения обязательных требований и (или) требований, установленных муниципальными правовыми актами;

2) поступление в Иштуганский сельский исполнительный комитет поселения обращений и заявлений граждан, юридических лиц, индивидуальных предпринимателей, информации от органов государственной власти, органов местного самоуправления, из средств массовой информации о следующих фактах:



- возникновение угрозы причинения вреда жизни, здоровью граждан, вреда животным, растениям, окружающей среде, безопасности государства, а также угрозы чрезвычайных ситуаций природного и техногенного характера;
- причинение вреда жизни, здоровью граждан, вреда животным, растениям, окружающей среде, безопасности государства, а также возникновение чрезвычайных ситуаций природного и техногенного характера;
- нарушение прав потребителей (в случае обращения граждан, права которых нарушены)
- приказ (распоряжение руководителя органа государственного контроля (надзора), изданный в соответствии с поручениями Президента Российской Федерации, Правительства Российской Федерации и на основании требования прокурора о проведении внеплановой проверки в рамках надзора за исполнением законов по поступившим в органы прокуратуры материалам и обращениям.

3.6.2 Обращения и заявления, не позволяющие установить лицо, обратившееся в Иштуганский сельский исполнительный комитет поселения, а также обращения и заявления, не содержащие сведений о фактах, указанных в пункте 5.1 настоящего административного регламента, не могут служить основанием для проведения внеплановой проверки.

3.6.3. Внеплановая выездная проверка юридических лиц, индивидуальных предпринимателей, относящихся в соответствии с законодательством Российской Федерации к субъектам малого или среднего предпринимательства, может быть проведена по основаниям, указанным в абзацах втором, третьем подпункта 2 пункта 5.1. настоящего административного регламента, Иштуганским сельским исполнительным комитетом поселения после согласования с органом прокуратуры по месту осуществления деятельности таких юридических лиц, индивидуальных предпринимателей.

В день подписания распоряжения о проведении внеплановой выездной проверки субъектов малого или среднего предпринимательства в целях согласования ее проведения Иштуганский сельский исполнительный комитет поселения представляет либо направляет заказным почтовым отправлением с уведомлением о вручении или в форме электронного документа, подписанного электронной цифровой подписью, в орган прокуратуры по месту осуществления деятельности субъектов малого или среднего предпринимательства заявление о согласовании проведения внеплановой выездной проверки (приложение №5).

3.6.4. К заявлению о согласовании проведения внеплановой выездной проверки прилагаются следующие документы:

1) копия распоряжения Иштуганского сельского исполнительного комитета поселения о проведении проверки по муниципальному лесному контролю и надзору;

2) документы, подтверждающие наличие оснований для проведения указанной проверки:

- копии обращений, заявлений граждан, юридических лиц или индивидуальных предпринимателей;

- копии информации от органов государственной власти или органов местного самоуправления;

- сведения из средств массовой информации (копия публикации печатного издания, интернет-источников и другие документы);

- копии иных имеющихся документов, послуживших основанием для проведения проверки.

3.6.5. Если основанием для проведения внеплановой выездной проверки является причинение вреда жизни, здоровью граждан, вреда животным, растениям, окружающей среде, безопасности государства, а также возникновение

чрезвычайных ситуаций природного и техногенного характера, обнаружение нарушений обязательных требований и требований, установленных муниципальными правовыми актами, в момент совершения таких нарушений в связи с необходимостью принятия неотложных мер Иштуганский сельский исполнительный комитет поселения вправе приступить к проведению внеплановой выездной проверки незамедлительно с извещением органов прокуратуры о проведении мероприятий по контролю посредством направления заявления о согласовании проведения внеплановой выездной проверки в органы прокуратуры в течение двадцати четырех часов.

3.6.6. Решение прокурора или его заместителя о согласовании проведения внеплановой выездной проверки или об отказе в согласовании ее проведения может быть обжаловано вышестоящему прокурору или в суд.

### 3.7. Документарная проверка

3.7.1. Предметом документарной проверки являются сведения, содержащиеся в документах юридического лица, индивидуального предпринимателя, устанавливающих их организационно-правовую форму, права и обязанности, документы, используемые при осуществлении их деятельности и связанные с исполнением ими обязательных требований и требований, установленных муниципальными правовыми актами, исполнением предписаний и постановлений органов государственного контроля (надзора), органов муниципального контроля. В процессе проведения документарной проверки должностными лицами Иштуганского сельского исполнительного комитета поселения в первую очередь рассматриваются документы юридического лица, индивидуального предпринимателя, имеющиеся в распоряжении Иштуганского сельского исполнительного комитета поселения.

3.7.2. В случае если достоверность сведений, содержащихся в документах, имеющихся в распоряжении Иштуганского сельского исполнительного комитета, вызывает обоснованные сомнения либо эти сведения не позволяют оценить исполнение юридическим лицом, индивидуальным предпринимателем обязательных требований лесного законодательства, Иштуганский сельский исполнительный комитет направляет в адрес юридического лица, адрес индивидуального предпринимателя мотивированный запрос с требованием представить иные необходимые для рассмотрения в ходе проведения документарной проверки документы. К запросу прилагается заверенная печатью копия распоряжения Иштуганского сельского исполнительного комитета о проведении проверки по муниципальному лесному контролю.

3.7.3. В течение десяти рабочих дней со дня получения мотивированного запроса юридическое лицо, индивидуальный предприниматель обязаны направить в Иштуганский сельский исполнительный комитет указанные в запросе документы.

3.7.4. Указанные в запросе документы должны быть представлены в виде копий, заверенных печатью (при ее наличии) и соответственно подписью индивидуального предпринимателя, его уполномоченного представителя, руководителя, иного должностного лица юридического лица, а также вправе представить указанные в запросе документы в форме электронных документов в порядке, определяемом Правительством Российской Федерации..

3.7.5. В случае если в ходе документарной проверки выявлены ошибки и (или) противоречия в представленных юридическим лицом, индивидуальным предпринимателем документах либо несоответствие сведений, содержащихся в этих документах, сведениям, содержащимся в имеющихся у Иштуганского сельского исполнительного комитета документах, информация об этом направляется юридическому лицу, индивидуальному предпринимателю с

требованием представить в течение десяти рабочих дней необходимые пояснения в письменной форме.

3.7.6. Юридическое лицо, индивидуальный предприниматель, представляющие в Иштуганский сельский исполнительный комитет пояснения относительно выявленных ошибок и (или) противоречий в представленных документах, вправе представить дополнительно документы, подтверждающие достоверность ранее представленных документов.

3.7.7. Муниципальные лесные инспектора рассматривают представленные руководителем или иным должностным лицом юридического лица, индивидуальным предпринимателем, его уполномоченным представителем пояснения и документы, подтверждающие достоверность ранее представленных документов. В случае если после рассмотрения представленных пояснений и документов, либо при отсутствии пояснений администрация Иштуганского сельского поселения установит признаки нарушения обязательных требований лесного законодательства, должностное лицо Иштуганского сельского исполнительного комитета.

3.7.8. При проведении документарной проверки должностное лицо Иштуганского сельского исполнительного комитета не вправе требовать у юридического лица, индивидуального предпринимателя сведения и документы, не относящиеся к предмету документарной проверки.

### 3.8. Выездная проверка

3.8.1. Выездная проверка проводится в случае, если при документарной проверке не представляется возможным оценить соответствие деятельности юридического лица, индивидуального предпринимателя обязательным требованиям лесного законодательства без проведения соответствующих мероприятий по контролю.

3.8.2. Выездная проверка начинается с предъявления служебного удостоверения муниципального лесного инспектора, обязательного ознакомления руководителя или иного должностного лица юридического лица, индивидуального предпринимателя, его уполномоченного представителя с распоряжением Иштуганского сельского исполнительного комитета о назначении выездной проверки и с полномочиями проводящих выездную проверку лиц, а также с целями, задачами, основаниями проведения выездной проверки, видами и объемом мероприятий по контролю, со сроками и условиями ее проведения.

3.8.3. Руководитель, иное должностное лицо или уполномоченный представитель юридического лица, индивидуальный предприниматель, его уполномоченный представитель обязаны обеспечить доступ проводящих выездную проверку должностных лиц Иштуганского сельского исполнительного комитета на территорию, в используемые юридическим лицом, индивидуальным предпринимателем при осуществлении деятельности здания, строения, сооружения, помещения, к используемым юридическими лицами, индивидуальными предпринимателями оборудованию, подобным объектам и др.

### 3.9. Порядок оформления результатов проверки

3.9.1. По результатам проверки специалистами администрации составляется акт по установленной форме (приложение №6) и предписание ( в случае необходимости) об исправлении допущенных нарушений (приложение №4) в двух экземплярах, один из которых с копиями приложений вручается руководителю, иному должностному лицу или уполномоченному представителю юридического лица, индивидуальному предпринимателю, его уполномоченному представителю под расписку об ознакомлении либо об отказе в ознакомлении с актом проверки либо направляется заказным почтовым отправлением с уведомлением о вручении, которое приобщается к экземпляру акта проверки, хранящемуся в деле Иштуганского сельского исполнительного комитета.

3.9.3. Результаты проверки, содержащие информацию, составляющую государственную, коммерческую, служебную, иную тайну, оформляются с соблюдением требований, предусмотренных законодательством Российской Федерации.

3.9.4. В случае если для проведения внеплановой выездной проверки требуется согласование ее проведения с органом прокуратуры, копия акта проверки направляется в орган прокуратуры, которым принято решение о согласовании проведения проверки, в течение пяти рабочих дней со дня составления акта проверки.

3.9.5. В журнале учета проверок (приложение №7) специалистом администрации осуществляется запись о проведенной проверке, содержащая сведения о наименовании органа муниципального лесного контроля (надзора), датах начала и окончания проведения проверки, времени ее проведения, правовых основаниях, целях, задачах и предмете проверки, выявленных нарушениях, а также указываются фамилии, имена, отчества и должности, проводящих проверку, его или их подписи.

3.9.6. При отсутствии журнала учета проверок в акте проверки делается соответствующая запись.

3.9.7. Лесопользователь, проверка которого проводилась, в случае несогласия с фактами, выводами, предложениями, изложенными в акте проверки, либо с выданным предписанием об устранении выявленных нарушений в течение пятнадцати дней с даты получения акта проверки вправе представить в Иштуганский сельский исполнительный комитет в письменной форме возражения в отношении акта проверки об устранении выявленных нарушений в целом или его отдельных положений. При этом лесопользователь вправе приложить к таким возражениям документы, подтверждающие обоснованность таких возражений, или их заверенные копии либо в согласованный срок передать их в Иштуганский сельский исполнительный комитет.

3.9.8. Материалы проверки передаются Главе Иштуганского сельского поселения не позднее одного рабочего дня со дня окончания проверки.

3.9.9. После визирования акта проверки Главой Иштуганского сельского поселения материалы проверок подшиваются в дело.

3.9.10. В случае выявления при проведении проверки нарушений юридическим лицом, индивидуальным предпринимателем обязательных условий или требований, установленных лесным законодательством, специалисты, проводившие проверку, обязаны в трехдневный срок с момента подписания акта проверки направлять в органы, уполномоченные рассматривать дела об административных правонарушениях, материалы по результатам проведенных проверок для принятия мер административного принуждения к нарушителям.

#### 4. Порядок и формы контроля за осуществлением муниципального контроля

4.1. Текущий контроль надлежащего исполнения служебных обязанностей, совершения противоправных действий (бездействия) при проведении проверок, соблюдения процедур проведения проверок (далее – текущий контроль) осуществляется Главой Мешинского сельского поселения.

Текущий контроль осуществляется путем проверок соблюдения и исполнения специалистами положений настоящего административного регламента, иных нормативных правовых актов Российской Федерации и Республики Татарстан.

4.2. Иштуганский сельский исполнительный комитет осуществляет контроль полноты и качества проведения проверок.

Результаты контроля оформляются в виде справки, в которой отмечаются выявленные недостатки и предложения по их устранению.

4.3. При осуществлении мероприятий по контролю могут рассматриваться все вопросы, связанные с проведением проверок (комплексные проверки), или отдельные вопросы (тематические проверки). Проверка также может проводиться в связи с конкретным обращением заявителя.

Результаты проверки оформляются в виде справки, в которой отмечаются выявленные недостатки и предложения по их устранению.

4.4. О мерах, принятых в отношении виновных в нарушении законодательства Российской Федерации, положений настоящего административного регламента, специалистов, в течение десяти дней со дня принятия таких мер, Иштуганский сельский исполнительный комитет сообщает в письменной форме юридическому лицу, индивидуальному предпринимателю, права и (или) законные интересы которых нарушены.

4.5. Должностные лица Иштуганского сельского исполнительного комитета несут ответственность за несоблюдение сроков и последовательности совершения административных действий. Муниципальные служащие, допустившие нарушение данного Регламента, привлекаются к дисциплинарной ответственности в соответствии со статьей 192 Трудового кодекса Российской Федерации, статьей 27 Федерального закона от 02.03.2007 № 25-ФЗ "О муниципальной службе в Российской Федерации".

5. Досудебный (внесудебный) порядок обжалования решений и действий (бездействия) администрации, осуществляющей муниципальный контроль, а также его должностных лиц

5.1. Руководитель, иное должностное лицо или уполномоченный представитель юридического лица, индивидуальный предприниматель, его уполномоченный представитель при проведении проверки имеют право обжаловать действия (бездействие) должностных лиц Иштуганского сельского исполнительного комитета, повлекшие за собой нарушение прав юридического лица, индивидуального предпринимателя при проведении проверки, в административном и (или) судебном порядке в соответствии с законодательством Российской Федерации и нормативными правовыми актами муниципального образования.

5.2. Заявление об обжаловании действий (бездействия) органа муниципального контроля либо их должностных лиц подлежит рассмотрению в порядке, установленном законодательством Российской Федерации.

5.3. Досудебное обжалование:

Заявитель может обратиться с жалобой на решение или действие (бездействие), принятое в ходе исполнения муниципальной функции (далее - обращение), устно к должностному лицу, курирующему исполнение муниципальной функции, либо письменно на имя главы Иштуганского сельского поселения.

При обращении с устной жалобой к должностному лицу, ответ на обращение с согласия заявителя может быть дан устно в ходе личного приема. В остальных случаях дается письменный ответ по существу поставленных в обращении вопросов. В письменном обращении указываются: наименование органа местного самоуправления, в который направляется обращение, или фамилию, имя, отчество должностного лица; фамилия, имя, отчество заявителя (уполномоченного представителя); почтовый адрес, по которому должен быть направлен ответ; предмет обращения; личная подпись заявителя (его

уполномоченного представителя) и дата. Письменное обращение должно быть написано разборчивым почерком, не содержать нецензурных выражений.

Обращения заявителей, содержащие обжалование решений, действий (бездействия) конкретных должностных лиц, не могут направляться этим должностным лицам для рассмотрения и (или) ответа. В случае если в письменном обращении заявителя содержится вопрос, на который ему многократно давались письменные ответы по существу в связи с ранее направляемыми обращениями, и при этом в обращении не приводятся новые доводы или обстоятельства, соответствующее уполномоченное должностное лицо вправе принять решение о безосновательности очередного обращения и прекращении переписки по данному вопросу. О данном решении в адрес заявителя, направившего обращение, направляется сообщение. Письменное обращение должно быть рассмотрено в течение 30 календарных дней с даты его регистрации. Если в результате рассмотрения обращение признано обоснованным, то принимается решение о применении меры ответственности к лицу, допустившему нарушения в ходе оформления документов требований законодательства Российской Федерации, муниципальных правовых актов и повлекшие за собой обращение. Обращения заявителей считаются разрешенными, если рассмотрены все поставленные в них вопросы, приняты необходимые меры и даны письменные ответы (в пределах компетенции) по существу всех поставленных в обращениях вопросов. Если в ходе рассмотрения обращение признано необоснованным, заявителю направляется сообщение о результате рассмотрения обращения с указанием причин, почему оно признано необоснованным.

Муниципальные правовые акты Иштуганского сельского исполнительного комитета, нарушающие права и (или) законные интересы юридических лиц и индивидуальных предпринимателей и не соответствующие законодательству Российской Федерации, могут быть признаны недействительными полностью или частично в порядке, установленном законодательством Российской Федерации.

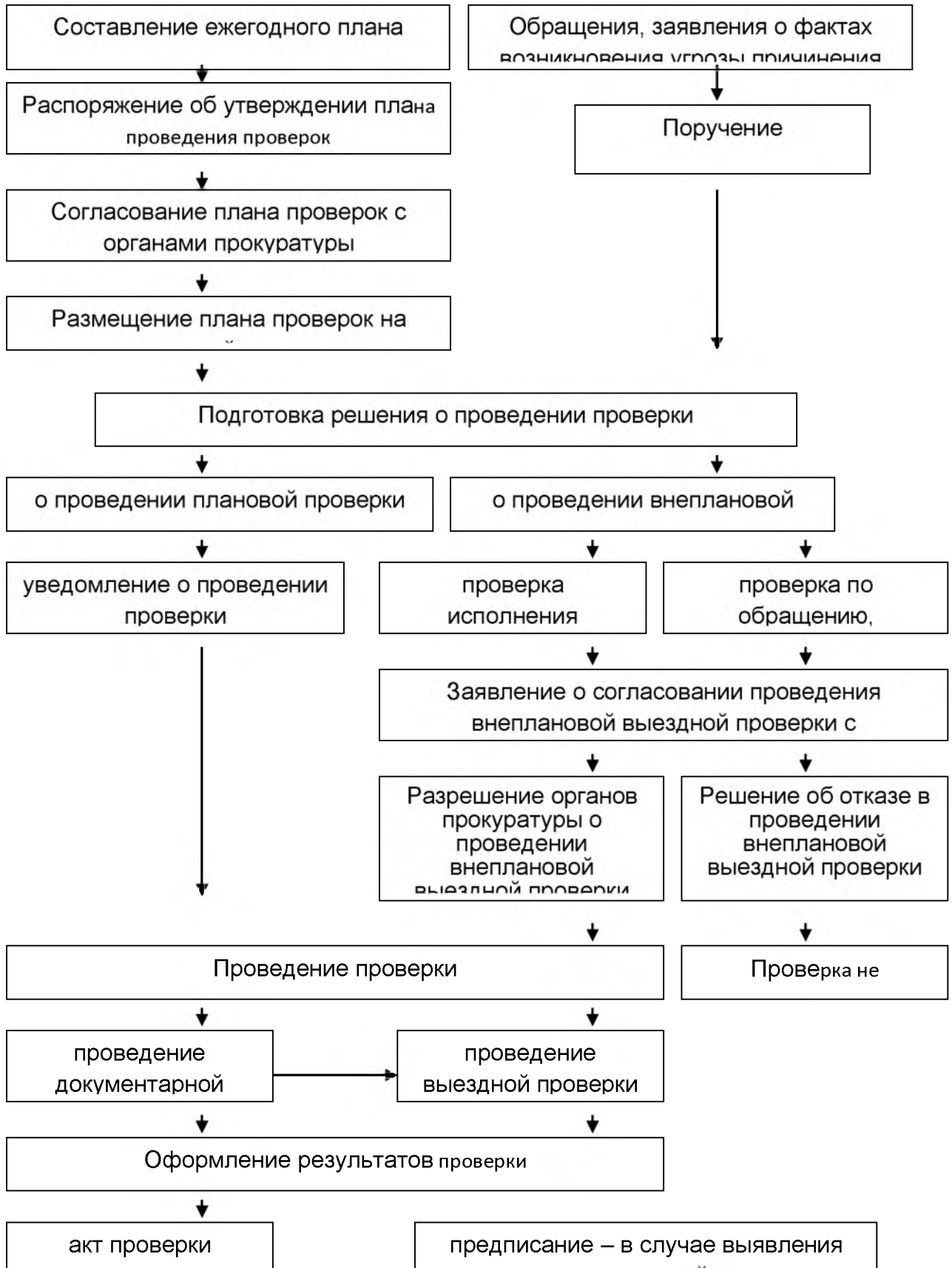
5.4. Обжалование действий (бездействий) и решений, принятых в ходе исполнения муниципальной функции в судебном порядке

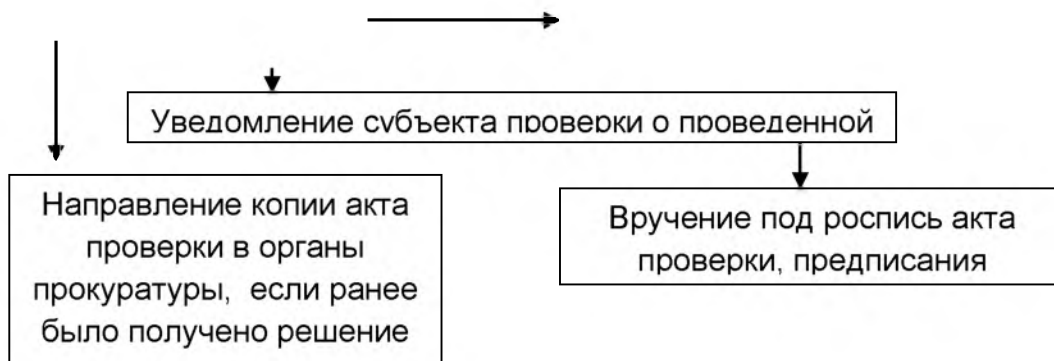
Действия (бездействия) и решения, принятые в ходе предоставления муниципальной функции, могут быть обжалованы в суд в порядке, установленном законодательством.

Объединения юридических лиц, индивидуальных предпринимателей вправе: обращаться в органы прокуратуры с просьбой принести протест на противоречащие закону нормативные правовые акты, на основании которых проводятся проверки юридических лиц, индивидуальных предпринимателей; обращаться в суд в защиту нарушенных при осуществлении муниципального контроля прав и (или) законных интересов юридических лиц, индивидуальных предпринимателей, являющихся членами указанных объединений.

Результаты проверки, проведенной Иштуганским сельским исполнительным комитетом с грубыми нарушениями, не могут являться доказательствами нарушения юридическим лицом, индивидуальным предпринимателем обязательных требований и требований, установленных муниципальными правовыми актами, и подлежат отмене судом на основании заявления юридического лица, индивидуального предпринимателя.

Блок - схема  
исполнения муниципальной функции







(примерная форма)

\_\_\_\_\_ (наименование органа муниципального контроля)

## РАСПОРЯЖЕНИЕ

органа муниципального контроля о проведении

\_\_\_\_\_ проверки

(плановой/внеплановой, документарной/выездной)

юридического лица, индивидуального предпринимателя

от "\_\_\_" \_\_\_\_\_ г. № \_\_\_\_\_

1. Провести проверку в отношении \_\_\_\_\_

\_\_\_\_\_ (наименование юридического лица, Ф.И.О. индивидуального предпринимателя, должностного или физического лица, местонахождение юридического лица (филиала, представительства, обособленных структурных подразделений) или место жительства индивидуальных предпринимателей и место фактического осуществления им деятельности)

2. Назначить лицом(ми), уполномоченным(ми) на проведение проверки:

\_\_\_\_\_ (фамилия, имя, отчество (в случае, если имеется), должность должностного лица (должностных лиц), уполномоченного(ых) на проведение проверки)

3. Привлечь к проведению проверки в качестве экспертов, представителей экспертных организаций, следующих лиц:

\_\_\_\_\_ (фамилия, имя, отчество (в случае, если имеется), должности привлекаемых к проведению проверки экспертов, представителей экспертных организаций)

4. Установить, что:  
настоящая проверка проводится с целью: \_\_\_\_\_

При установлении целей проводимой проверки указывается следующая информация:

а) в случае проведения плановой проверки:

- ссылка на ежегодный план проведения плановых проверок с указанием способа его доведения до сведения заинтересованных лиц;

б) в случае проведения внеплановой выездной проверки:

- ссылка на реквизиты ранее выданного проверяемому лицу предписания об устранении выявленного нарушения, срок для исполнения которого истёк;

- ссылка на реквизиты обращений и заявлений, поступившие в проверяющий орган; краткое изложение информации о фактах причинения вреда жизни, здоровью граждан, вреда животным, растениям, окружающей среде, безопасности государства или возникновения реальной угрозы причинения такого вреда, возникновения чрезвычайных ситуаций природного и техногенного характера или

их угрозы, реквизиты и краткое изложение информации из заявления гражданина о факте нарушения его прав, предоставленных законодательством Российской Федерации о правах потребителей;

в) в случае проведения внеплановой выездной проверки, которая назначается в отношении субъекта малого и среднего предпринимательства и подлежит согласованию с органами прокуратуры, но в целях принятия неотложных мер должна быть проведена незамедлительно в связи с причинением вреда либо нарушением проверяемых требований, если такое причинение вреда либо нарушение требований обнаружено непосредственно в момент его совершения:

- ссылка на прилагаемую копию документа (рапорта, докладной записки и т.п.), представленного должностным лицом, обнаружившим нарушение; задачами настоящей проверки являются: \_\_\_\_\_

5. Предметом настоящей проверки является (отметить нужное):

- соблюдение обязательных требований или требований, установленных муниципальными правовыми актами;

- соответствие сведений, содержащихся в уведомлении о начале осуществления отдельных видов предпринимательской деятельности, обязательным требованиям;

- выполнение предписаний органов муниципального контроля;

- проведение мероприятий:

- по предотвращению причинения вреда жизни, здоровью граждан, вреда животным, растениям, окружающей среде;

- по предупреждению возникновения чрезвычайных ситуаций природного и техногенного характера;

- по обеспечению безопасности государства;

- по ликвидации последствий причинения такого вреда.

6. Проверку провести в период с "\_\_" \_\_\_\_\_ 20\_\_ г. по "\_\_" \_\_\_\_\_ 20\_\_ г. включительно.

7. Правовые основания проведения проверки: \_\_\_\_\_

\_\_\_\_\_  
(ссылка на положение нормативного правового акта, в соответствии с которым осуществляется проверка; ссылка на положения (нормативных) правовых актов, устанавливающих требования, которые являются предметом проверки)

8. В процессе проверки провести следующие мероприятия по контролю, необходимые для достижения целей и задач проведения проверки:

\_\_\_\_\_  
9. Перечень административных регламентов проведения мероприятий по контролю (при их наличии) необходимых для проведения проверки: \_\_\_\_\_

\_\_\_\_\_  
(с указанием их наименований, содержания, дат составления и составивших лиц (в случае отсутствия у органа муниципального контроля полной информации - с указанием информации, достаточной для идентификации истребуемых)

\_\_\_\_\_  
(должность, фамилия, инициалы руководителя, заместителя руководителя органа муниципального контроля, издавшего распоряжение или приказ о проведении проверки)

\_\_\_\_\_  
(подпись, заверенная печатью)

(фамилия, имя, отчество (в случае, если имеется) и должность должностного лица, непосредственно подготовившего проект распоряжения (приказа), контактный телефон, электронный адрес (при наличии))

(примерная форма)

\_\_\_\_\_ (наименование органа муниципального контроля)

«СОГЛАСОВАНО»

\_\_\_\_\_  
должность, фамилия, имя, отчество  
руководителя, заместителя руководителя  
органа муниципального контроля

\_\_\_\_\_  
(подпись)

\_\_\_\_\_  
(дата)

(МП)

\_\_\_\_\_  
(место составления плана)

\_\_\_\_\_  
(дата)

### ПЛАН ПРОВЕДЕНИЯ ПРОВЕРКИ

органом муниципального контроля юридического лица, индивидуального  
предпринимателя

| Наименование юридического лица; фамилия, имя, отчество индивидуального предпринимателя | Наименование, адрес (местонахождение) юридического лица, индивидуального предпринимателя | Цель и основание проведения плановой проверки | Дата и сроки проведения каждой плановой проверки | Дата проведения предыдущей проверки | Наименование органа государственного контроля (надзора) осуществляющего совместную проверку с органом муниципального контроля |
|--|--|---|--|-------------------------------------|---|
| 1  | 2  | 3   | 4  | 5                                   | 6   |
|  |  |   |  |                                     |   |

Отметка о направлении для согласования в органы прокуратуры

Исх. № \_\_\_\_\_ от «\_\_\_» \_\_\_\_\_ 20\_\_ г.

Ответственный (исполнитель) \_\_\_\_\_ (Фамилия Имя Отчество)

Отметка о размещении для ознакомления заинтересованных лиц на следующих информационных носителях: \_\_\_\_\_

\_\_\_\_\_  
«\_\_\_» \_\_\_\_\_ 20\_\_ г.

Ответственный (исполнитель) \_\_\_\_\_ (Фамилия Имя Отчество)

Приложение № 4  
к административному регламенту

(примерная форма)

ПРЕДПИСАНИЕ № \_\_\_\_\_  
об устранении нарушений лесного законодательства  
"\_\_" \_\_\_\_\_ 20\_\_ г. \_\_\_\_\_  
(место составления)

На основании статьи 98 Лесного кодекса РФ и Акта проведения проверки соблюдения требований лесного законодательства от \_\_\_\_\_ № \_\_\_\_\_  
ПРЕДПИСЫВАЮ:

\_\_\_\_\_ (полное и сокращенное наименование проверяемого юридического лица, Ф.И.О. индивидуального предпринимателя, которому выдается предписание)

| № п/п | Содержание предписания | Срок исполнения | Основание (ссылка на нормативный правовой акт) |
|-------|------------------------|-----------------|--|
|       | 2                      | 3               | 4  |
| 1     |                        |                 |  |
| 2     |                        |                 |  |
| 3     |                        |                 |  |

Лицо, которому выдано предписание, обязано отправить информацию о выполнении пунктов настоящего предписания в адрес органа муниципального контроля \_\_\_\_\_ не позднее чем через 7 дней по истечении срока выполнения соответствующих пунктов предписания.

\_\_\_\_\_  
(наименование должностного лица)  
имя, отчество  
М.П.

\_\_\_\_\_  
(подпись) фамилия,

Предписание получено:

\_\_\_\_\_  
(Должность, фамилия, имя, отчество )

\_\_\_\_\_  
(подпись)

Дата

Приложение № 5

к административному регламенту

(примерная форма)

В \_\_\_\_\_

наименование органа прокуратуры

от \_\_\_\_\_

(наименование органа муниципального контроля с указанием юридического адреса)

**ЗАЯВЛЕНИЕ**

о согласовании органом муниципального контроля с органом прокуратуры проведения внеплановой выездной проверки юридического лица, индивидуального предпринимателя, относящихся к субъектам малого или среднего предпринимательства

В соответствии со статьей 10 Федерального закона от 26.12.2008г № 294-ФЗ «О защите прав юридических лиц и индивидуальных предпринимателей при осуществлении государственного контроля (надзора) и муниципального контроля» просим согласия на проведение внеплановой выездной проверки в отношении

\_\_\_\_\_ (полное и (в случае, если имеется) сокращенное наименование, в том числе фирменное наименование, адрес (место нахождения) постоянно действующего исполнительного органа юридического лица, государственный регистрационный номер записи о государственной регистрации юридического лица/фамилия, имя и (в случае, если имеется) отчество, место жительства индивидуального предпринимателя, государственный регистрационный номер записи о государственной регистрации индивидуального предпринимателя, идентификационный номер налогоплательщика; номер реестровой записи и дата включения сведений в реестр субъектов малого или среднего предпринимательства) осуществляющего предпринимательскую деятельность по адресу:

Основание проведения проверки:

\_\_\_\_\_ (ссылка на положение Федерального закона от 26.12.2008 № 294-ФЗ «О защите прав юридических лиц и индивидуальных предпринимателей при осуществлении государственного контроля (надзора) и муниципального контроля»)

Дата начала проведения проверки: "\_\_\_" \_\_\_\_\_ 20\_\_ года.

Время начала проведения проверки: "\_\_\_" \_\_\_\_\_ 20\_\_ года.

(указывается в случае, если основанием проведения проверки является часть 12 статьи 10 Федерального закона от 26.12.2008 № 294-ФЗ «О защите прав юридических лиц и индивидуальных предпринимателей при осуществлении государственного контроля (надзора) и муниципального контроля»)

Приложение:

\_\_\_\_\_ (копия распоряжения или приказа руководителя, заместителя руководителя органа муниципального контроля о проведении внеплановой выездной проверки. Документы, содержащие сведения, послужившие основанием для проведения внеплановой проверки)

\_\_\_\_\_ (наименование должностного лица) (подпись) фамилия, имя, отчество

М.П. Дата и время составления документа: \_\_\_\_\_

Приложение № 6  
к административному регламенту

\_\_\_\_\_ (примерная форма)

\_\_\_\_\_ (место составления акта)

\_\_\_\_\_ (дата составления акта)

\_\_\_\_\_ (время составления акта)

АКТ ПРОВЕРКИ № \_\_\_\_\_

органом муниципального контроля юридического лица, индивидуального предпринимателя

"\_\_" \_\_\_\_\_ 20\_\_ г.

по адресу: \_\_\_\_\_ (место проведения проверки)

На основании: \_\_\_\_\_

(вид документа с указанием реквизитов (номер, дата), фамилии, имени, отчества (в случае, если имеется), должность руководителя, заместителя руководителя органа муниципального контроля, издавшего распоряжение или приказ о проведении проверки)

была проведена проверка в отношении:

\_\_\_\_\_ (полное и (в случае, если имеется) сокращенное наименование, в том числе фирменное наименование юридического лица, фамилия, имя и (в случае, если имеется) отчество индивидуального предпринимателя)

Продолжительность проверки: \_\_\_\_\_

Акт составлен: \_\_\_\_\_

(наименование органа муниципального контроля)

С копией распоряжения/приказа о проведении проверки ознакомлен:

(заполняется при проведении выездной проверки)

\_\_\_\_\_ (фамилии, имена, отчества (в случае, если имеется), подпись, дата, время)

Дата и номер решения прокурора (его заместителя) о согласовании проведения проверки: \_\_\_\_\_

(заполняется в случае проведения внеплановой проверки субъекта малого или среднего предпринимательства)

Лицо(а), проводившее проверку: \_\_\_\_\_

\_\_\_\_\_ (фамилия, имя, отчество (в случае, если имеется), должность должностного лица (должностных лиц), проводившего(их) проверку; в случае привлечения к участию к проверке экспертов, экспертных организаций указываются фамилии, имена, отчества (в случае, если имеются), должности экспертов и/или наименование экспертных организаций)

При проведении проверки присутствовали: \_\_\_\_\_

\_\_\_\_\_ (фамилия, имя, отчество (в случае, если имеется), должность руководителя, иного должностного лица (должностных лиц) или уполномоченного представителя юридического лица, уполномоченного представителя индивидуального предпринимателя, присутствовавших при проведении мероприятий по проверке)

В ходе проведения проверки:

выявлены нарушения обязательных требований или требований, установленных муниципальными правовыми актами:

\_\_\_\_\_ (с указанием характера нарушений; лиц, допустивших нарушения)

выявлены несоответствия сведений, содержащихся в уведомлении о начале осуществления отдельных видов предпринимательской деятельности, обязательным требованиям (с указанием положений (нормативных) правовых актов): \_\_\_\_\_

выявлены факты невыполнения предписаний органов муниципального контроля (с указанием реквизитов выданных предписаний):

\_\_\_\_\_ нарушений не выявлено \_\_\_\_\_

Запись в Журнал учета проверок юридического лица, индивидуального предпринимателя, проводимых органами государственного контроля (надзора), органами муниципального контроля внесена (заполняется при проведении выездной проверки):

\_\_\_\_\_  
(подпись проверяющего)  
представителя

\_\_\_\_\_  
(подпись уполномоченного  
юридического лица, индивидуального  
предпринимателя, его уполномоченного  
представителя)

Журнал учета проверок юридического лица, индивидуального предпринимателя, проводимых органами муниципального контроля отсутствует (заполняется при проведении выездной проверки):

\_\_\_\_\_  
(подпись проверяющего)  
юридического лица,  
предпринимателя, его уполномоченного представителя)

\_\_\_\_\_  
(подпись уполномоченного представителя  
индивидуального  
предпринимателя)

Прилагаемые документы: \_\_\_\_\_

Подписи лиц, проводивших проверку:

\_\_\_\_\_

С актом проверки ознакомлен(а), копию акта со всеми приложениями получил(а):

\_\_\_\_\_  
(фамилия, имя, отчество (в случае, если имеется), должность руководителя,  
иного должностного лица или уполномоченного представителя юридического  
лица, индивидуального предпринимателя, его уполномоченного представителя)  
"\_\_" \_\_\_\_\_ 20\_\_ г.

\_\_\_\_\_  
(подпись)

Пометка об отказе ознакомления с актом проверки:

\_\_\_\_\_  
(подпись уполномоченного  
должностного лица (лиц),  
проводившего проверку)

Приложение № 7  
к административному регламенту

(примерная форма)  
ЖУРНАЛ



учета проверок юридического лица, индивидуального предпринимателя, проводимых органами государственного контроля (надзора), органами муниципального контроля

\_\_\_\_\_

(дата начала ведения журнала)

\_\_\_\_\_

(полное и (в случае, если имеется) сокращенное наименование, в том числе фирменное наименование юридического лица/фамилия, имя, отчество (в случае, если имеется) индивидуального предпринимателя)

\_\_\_\_\_

(адрес (место нахождения) постоянно действующего исполнительного органа юридического лица/место жительства (место осуществления деятельности (если не совпадает с местом жительства) индивидуального предпринимателя)

\_\_\_\_\_

(государственный регистрационный номер записи о государственной регистрации юридического лица/индивидуального предпринимателя, идентификационный номер налогоплательщика (для индивидуального предпринимателя); номер реестровой записи и дата включения сведений в реестр субъектов малого или среднего предпринимательства (для субъектов малого или среднего предпринимательства))

Ответственное лицо: \_\_\_\_\_

(фамилия, имя, отчество (в случае, если имеется) должность лица (лиц), ответственного за ведение журнала учета проверок)

\_\_\_\_\_

(фамилия, имя, отчество (в случае, если имеется), руководителя юридического лица, индивидуального предпринимателя)

Подпись: \_\_\_\_\_

М.П.

## Сведения о проводимых проверках

|    |   |  |
|----|---|--|
| 1  | Дата начала и окончания проверки  |  |
| 2  | Общее время проведения проверки (для субъектов малого и среднего предпринимательства, в часах)  |  |
| 3  | Наименование органа государственного контроля (надзора), наименование органа муниципального контроля  |  |
| 4  | Дата и номер распоряжения или приказа о проведении проверки   |  |
| 5  | Цель, задачи и предмет проверки   |  |
| 6  | Вид проверки (плановая или внеплановая):<br>для плановой проверки – ссылка на ежегодный план проведения проверок;<br>для внеплановой проверки в отношении субъектов малого или среднего предпринимательства - дата и номер решения прокурора о согласовании проведения проверки |  |
| 7  | Дата и номер акта, составленного по результатам проверки, дата его вручения представителю юридического лица, индивидуальному предпринимателю  |  |
| 8  | Выявленные нарушения обязательных требований (указываются содержание выявленного нарушения со ссылкой на положение нормативного правового акта, которым установлено нарушенное требование, допустившее его лицо)  |  |
| 9  | Дата, номер и содержание выданного предписания об устранении выявленных нарушений   |  |
| 10 | Фамилия, имя, отчество (в случае, если имеется), должность должностного лица (должностных лиц), проводящего(их) проверку  |  |

|    |   |  |
|----|---|--|
| 11 | Фамилия, имя, отчество (в случае, если имеется), должности экспертов, представителей экспертных организаций, привлеченных к проведению проверки |  |
| 12 | Подпись должностного лица (лиц), проводившего проверку  |  |