



Постановление

27.06.2019

г.Чистополь

Карар

№ 330

Об утверждении административного регламента
предоставления муниципальной услуги
по подготовке и выдаче градостроительного
плана земельного участка

В соответствии с Федеральным законом Российской Федерации от 06 октября 2003 года № 131-ФЗ «Об общих принципах организации местного самоуправления в Российской Федерации», Федеральным законом Российской Федерации от 27 июля 2010 года № 210-ФЗ «Об организации предоставления государственных и муниципальных услуг», руководствуясь Постановлением Кабинета Министров Республики Татарстан от 02.11.2010 г. № 880 "Об утверждении Порядка разработки и утверждения административных регламентов предоставления государственных услуг исполнительными органами государственной власти Республики Татарстан и о внесении изменений в отдельные постановления Кабинета Министров Республики Татарстан", Исполнительный комитет Чистопольского муниципального района Республики Татарстан

ПОСТАНОВЛЯЕТ:

1. Утвердить в новой редакции Административный регламент предоставления муниципальной услуги по подготовке и выдаче градостроительного плана земельного участка согласно приложению.
2. Пункт 1.19 (Приложение №19) постановления Исполнительного комитета Чистопольского муниципального района № 254 от 10.04.2013 г. «Об утверждении административных регламентов предоставления муниципальных услуг» признать утратившим силу.
3. Постановление Исполнительного комитета Чистопольского муниципального района № 428 от 05.06.2018 г. «О внесении изменений в административный регламент предоставления муниципальной услуги» признать утратившим силу.

4. МБУ «Градорегулирование и инфраструктурное развитие» опубликовать данное постановление на сайте правовой информации Республики Татарстан (pravo.tatarstan.ru) и разместить на официальном сайте Чистопольского муниципального района (chistopol.tatarstan.ru).

5. Контроль за исполнением настоящего постановления возложить на заместителя руководителя Чистопольского Исполнительного комитета Чистопольского муниципального района Емельянова П.Б.

И.о. руководителя
Исполнительного комитета

Л.Х. Кашапова

Приложение
к постановлению Исполнительного
комитета Чистопольского
муниципального района Республики
Татарстан
от « 27 » июня 2019 г. № 330

Административный регламент предоставления муниципальной услуги по подготовке и выдаче градостроительного плана земельного участка

1. Общие положения

1.1. Настоящий административный регламент предоставления муниципальной услуги (далее – Регламент) устанавливает стандарт и порядок предоставления муниципальной услуги по подготовке и выдаче градостроительного плана земельного участка (далее - муниципальная услуга).

1.2. Получатели муниципальной услуги: физические и юридические лица (далее - заявитель).

1.3. Муниципальная услуга предоставляется исполнительным комитетом Чистопольского муниципального района Республики Татарстан (далее – Исполком).

Исполнитель муниципальной услуги – муниципальное бюджетное учреждение «Градорегулирование и инфраструктурное развитие» Чистопольского муниципального района (далее - Учреждение).

1.3.1. Местонахождение исполкома: РТ, г. Чистополь, ул. Бебеля, д.129.

Место нахождения Учреждения: РТ, г. Чистополь, ул. К. Маркса, д. 27.

График работы: Понедельник, вторник - с 13.00 до 17.00.

Среда, четверг- с 8.00 до 12.00.

Пятница – не приемный день

Суббота, Воскресенье – выходной.

Время перерыва для отдыха и питания устанавливается правилами внутреннего трудового распорядка.

Справочный телефон 8 (84342) 5-14-15, 5-15-54.

Без предварительной записи.

Проход по документам, удостоверяющим личность.

1.3.2. Адрес официального сайта муниципального района в информационно-телекоммуникационной сети «Интернет» (далее – сеть «Интернет»): <http://chistopol.tatarstan.ru>

1.3.3. Информация о муниципальной услуге может быть получена:

1) посредством информационных стендов, содержащих визуальную и текстовую информацию о муниципальной услуге, расположенных в помещениях Исполкома, для работы с заявителями. Информация, размещаемая на

информационных стендах, включает в себя сведения о муниципальной услуге, содержащиеся в пунктах (подпунктах) 1.1, 1.3.1, 2.3, 2.5, 2.8, 2.10, 2.11, 5.1 настоящего Регламента.

2) посредством сети «Интернет» на официальном сайте муниципального района <http://chistopol.tatarstan.ru>;

3) на Портале государственных и муниципальных услуг Республики Татарстан (<http://uslugi.tatarstan.ru/>);

4) на Едином портале государственных и муниципальных услуг (функций) (<http://www.gosuslugi.ru/>);

5) в Исполкоме (Отделе):

при устном обращении - лично или по телефону;

при письменном (в том числе в форме электронного документа) обращении – на бумажном носителе по почте, в электронной форме по электронной почте.

1.3.4. Информация по вопросам предоставления муниципальной услуги размещается специалистом Учреждения на официальном сайте муниципального района и на информационных стендах в помещениях Исполкома для работы с заявителями.

1.4. Предоставление муниципальной услуги осуществляется в соответствии с:

Градостроительным кодексом Российской Федерации от 29.12.2004 №190-ФЗ (далее – ГрК РФ) (Собрание законодательства Российской Федерации, 03.01.2005, № 1 (часть 1), ст. 16);

Земельным кодексом Российской Федерации от 25.10.2001 №136-ФЗ (далее – ЗК РФ) (Собрание законодательства Российской Федерации, 29.10.2001, №44, ст.4147);

Федеральный закон от 06.10.2003 № 131-ФЗ «Об общих принципах организации местного самоуправления в Российской Федерации» (Собрание законодательства РФ, 06.10.2003, № 40, ст. 3822);

Федеральным законом от 27.07.2010 №210-ФЗ «Об организации предоставления государственных и муниципальных услуг» (далее – Федеральный закон № 210-ФЗ) (Собрание законодательства Российской Федерации, 02.08.2010, №31, ст.4179);

приказ Министерства регионального развития Российской Федерации от 10.05.2011 № 207 «Об утверждении формы градостроительного плана земельного участка» (далее – Приказ Минрегиона РФ № 207) (Бюллетень нормативных актов федеральных органов исполнительной власти, № 29, 18.07.2011);

Законом Республики Татарстан от 28.07.2004 № 45-ЗРТ «О местном самоуправлении в Республике Татарстан» (далее – Закон РТ № 45-ЗРТ) (Республика Татарстан, №155-156, 03.08.2004);

Уставом муниципального образования «Чистопольский муниципальный район» Республики Татарстан, принятого Решением Совета Чистопольского муниципального района от 29.01.2014 № 32/1 (далее – Устав);

Положением об исполнительном комитете Чистопольского муниципального района от 16.05.2012 № 17/4, утвержденным Решением Совета Чистопольского муниципального района (далее – Положение об ИК);

Правилами внутреннего трудового распорядка Исполкома, утвержденным распоряжением руководителя Исполкома от 21.03.2006 № 106-р (далее – Правила).

Уставом муниципального бюджетного учреждения «Градорегулирование и инфраструктурное развитие» Чистопольского муниципального района, утвержденным постановлением руководителя Исполкома от 12.02.2013 № 73 (далее – Устав об Учреждении).

1.5. В настоящем регламенте используются следующие термины и определения:

удаленное рабочее место многофункционального центра предоставления государственных и муниципальных услуг – окно приема и выдачи документов, консультирования заявителей в сельских поселениях муниципальных районов;

техническая ошибка - ошибка (описка, опечатка, грамматическая или арифметическая ошибка либо подобная ошибка), допущенная органом, предоставляющим муниципальную услугу, и приведшая к несоответствию сведений, внесенных в документ (результат муниципальной услуги), сведениям в документах, на основании которых вносились сведения.

В настоящем Регламенте под заявлением о предоставлении муниципальной услуги (далее - заявление) понимается запрос о предоставлении муниципальной услуги (п.2 ст.2 Федерального закона от 27.07.2010 №210-ФЗ). Заявление заполняется на стандартном бланке (приложение №1).

В градостроительном плане земельного участка содержится информация:

1) о реквизитах проекта планировки территории и (или) проекта межевания территории в случае, если земельный участок расположен в границах территории, в отношении которой утверждены проект планировки территории и (или) проект межевания территории;

2) о границах земельного участка и о кадастровом номере земельного участка (при его наличии);

3) о границах зоны планируемого размещения объекта капитального строительства в соответствии с утвержденным проектом планировки территории (при его наличии);

4) о минимальных отступах от границ земельного участка, в пределах которых разрешается строительство объектов капитального строительства;

5) об основных, условно разрешенных и вспомогательных видах разрешенного использования земельного участка, установленных в соответствии с настоящим Кодексом, иным федеральным законом;

6) о предельных параметрах разрешенного строительства, реконструкции объекта капитального строительства, установленных градостроительным

регламентом для территориальной зоны, в которой расположен земельный участок, за исключением случаев выдачи градостроительного плана земельного участка в отношении земельного участка, на который действие градостроительного регламента не распространяется или для которого градостроительный регламент не устанавливается;

7) о требованиях к назначению, параметрам и размещению объекта капитального строительства на указанном земельном участке, установленных в соответствии с частью 7 статьи 36 настоящего Кодекса, в случае выдачи градостроительного плана земельного участка в отношении земельного участка, на который действие градостроительного регламента не распространяется или для которого градостроительный регламент не устанавливается, за исключением случая, предусмотренного [пунктом 7.1](#) настоящей части;

7.1) о предельных параметрах разрешенного строительства, реконструкции объекта капитального строительства, установленных положением об особо охраняемых природных территориях, в случае выдачи градостроительного плана земельного участка в отношении земельного участка, расположенного в границах особо охраняемой природной территории;

8) о расчетных показателях минимально допустимого уровня обеспеченности территории объектами коммунальной, транспортной, социальной инфраструктур и расчетных показателях максимально допустимого уровня территориальной доступности указанных объектов для населения в случае, если земельный участок расположен в границах территории, в отношении которой предусматривается осуществление деятельности по комплексному и устойчивому развитию территории;

9) об ограничениях использования земельного участка, в том числе если земельный участок полностью или частично расположен в границах зон с особыми условиями использования территорий;

10) о границах зон с особыми условиями использования территорий, если земельный участок полностью или частично расположен в границах таких зон;

11) о границах зон действия публичных сервитутов;

12) о номере и (или) наименовании элемента планировочной структуры, в границах которого расположен земельный участок;

13) о расположенных в границах земельного участка объектах капитального строительства, а также о расположенных в границах земельного участка сетях инженерно-технического обеспечения;

4) о наличии или отсутствии в границах земельного участка объектов культурного наследия, о границах территорий таких объектов;

15) о технических условиях подключения (технологического присоединения) объектов капитального строительства к сетям инженерно-технического обеспечения, определенных с учетом программ комплексного развития систем коммунальной инфраструктуры поселения, городского округа;

16) о реквизитах нормативных правовых актов субъекта Российской Федерации, муниципальных правовых актов, устанавливающих требования к благоустройству территории;

17) о красных линиях.

2. Стандарт предоставления муниципальной услуги

Наименование требования к стандарту предоставления муниципальной услуги	Содержание требований к стандарту	Нормативный акт, устанавливающий услугу или требование
2.1. Наименование муниципальной услуги	Подготовка и выдача градостроительного плана земельного участка	ст. 57.3 Градостроительного кодекса РФ
2.2. Наименование органа исполнительной власти, непосредственно предоставляющего муниципальную услугу	Исполнительный комитет Чистопольского муниципального района Республики Татарстан	ст. 57.3 Градостроительного кодекса РФ;
2.3. Описание результата предоставления муниципальной услуги	1. Градостроительный план земельного участка (Приложение №3) 2. Письмо об отказе в предоставлении услуги	
2.4. Срок предоставления муниципальной услуги, в том числе с учетом необходимости обращения в организации, участвующие в предоставлении муниципальной услуги, срок приостановления предоставления муниципальной услуги в случае, если возможность	В течение 17 дней ¹ с момента регистрации заявления Выдача дубликата ранее утвержденного градостроительного плана земельного участка осуществляется в течение 4 дней с момента поступления заявления, но не более 10 календарных дней. Приостановление срока предоставления муниципальной услуги не предусмотрено	ч.6 ст.57.3 ГрК РФ

¹ Срок предоставления муниципальной услуги определен исходя из суммарного срока, минимально необходимого для осуществления административных процедур. Длительность административных процедур исчисляется в рабочих днях.

<p>приостановления предусмотрена законодательством Российской Федерации</p>		
<p>2.5. Исчерпывающий перечень документов, необходимых в соответствии с законодательными или иными нормативными правовыми актами для предоставления муниципальной услуги, а также услуг, которые являются необходимыми и обязательными для предоставления муниципальных услуг, подлежащих представлению заявителем, способы их получения заявителем, в том числе в электронной форме, порядок их представления</p>	<p>Для получения градостроительного плана земельного участка:</p> <ol style="list-style-type: none"> 1) Заявление о предоставлении услуги (приложение №1); 2) Документы, удостоверяющие личность; 3) Документ, подтверждающий полномочия представителя (если от имени заявителя действует представитель); <p>Для получения дубликата: Заявление на выдачу дубликата (приложение №3).</p> <p>Бланк заявления для получения муниципальной услуги заявитель может получить при личном обращении в Исполкоме. Электронная форма бланка размещена на официальном сайте Исполкома.</p> <p>Заявление и прилагаемые документы могут быть представлены (направлены) заявителем на бумажных носителях одним из следующих способов:</p> <ul style="list-style-type: none"> лично (лицом, действующим от имени заявителя на основании доверенности); почтовым отправлением. <p>Заявление и документы также могут быть представлены (направлены) заявителем в виде электронного документа, подписанного усиленной квалифицированной электронной подписью, через информационно-телекоммуникационные сети общего доступа, в том числе через информационно-телекоммуникационную сеть «Интернет», и Единый</p>	

	портал государственных и муниципальных услуг	
<p>2.6. Исчерпывающий перечень документов, необходимых в соответствии с нормативными правовыми актами для предоставления муниципальной услуги, которые находятся в распоряжении государственных органов, органов местного самоуправления и иных организаций и которые заявитель вправе представить, а также способы их получения заявителями, в том числе в электронной форме, порядок их представления; государственный орган, орган местного самоуправления либо организация, в распоряжении которых находятся данные документы</p>	<p>Получаются в рамках межведомственного взаимодействия:</p> <ol style="list-style-type: none"> 1) Выписка из Единого государственного реестра недвижимости об основных характеристиках и зарегистрированных правах на объект недвижимости; 2) Выписка из Единого государственного реестра недвижимости (содержащая общедоступные сведения о зарегистрированных правах на объект недвижимости); 3) Выписка из Единого государственного реестра объектов культурного наследия (памятников истории и культуры) народов Российской Федерации; 4) Сведения из ЕГРИП либо Сведения из ЕГРЮЛ. <p>Способы получения и порядок представления документов, которые заявитель вправе представить, определены пунктом 2.5 настоящего Регламента.</p> <p>Запрещается требовать от заявителя вышеперечисленные документы, находящиеся в распоряжении государственных органов, органов местного самоуправления и иных организаций.</p> <p>Непредставление заявителем документов, содержащих вышеуказанные сведения, не является основанием для отказа заявителю в предоставлении услуги</p>	
<p>2.7. Перечень органов государственной власти (органов местного самоуправления) и их</p>	<p>Согласование государственной услуги не требуется</p>	

<p>структурных подразделений, согласование которых в случаях, предусмотренных нормативными правовыми актами, требуется для предоставления услуги и которое осуществляется органом, предоставляющим муниципальную услугу</p>		
<p>2.8. Исчерпывающий перечень оснований для отказа в приеме документов, необходимых для предоставления муниципальной услуги</p>	<p>1) Подача документов ненадлежащим лицом; 2) Несоответствие представленных документов перечню документов, указанных в пункте 2.5 настоящего Регламента; 3) В заявлении и прилагаемых к заявлению документах имеются неоговоренные исправления, серьезные повреждения, не позволяющие однозначно истолковать их содержание; 4) Представление документов в ненадлежащий орган</p>	
<p>2.9. Исчерпывающий перечень оснований для приостановления или отказа в предоставлении муниципальной услуги</p>	<p>Основания для приостановления предоставления услуги не предусмотрены. Основания для отказа выдача ГПЗУ: 1) Заявителем представлены документы не в полном объеме, либо в представленных заявлении и (или) документах содержится неполная и (или) недостоверная информация; 2) Поступление ответа органа государственной власти, органа местного самоуправления либо подведомственной органу государственной власти или органу местного самоуправления организации на межведомственный запрос, свидетельствующего об</p>	<p>ч.4 ст.57.3 ГрК РФ</p>

	<p>отсутствии документа и (или) информации, необходимых для предоставления муниципальной услуги, если соответствующий документ не был представлен заявителем по собственной инициативе;</p> <p>3) Градостроительный план земельного участка запрашивается для архитектурно-строительного проектирования, получения разрешения на строительство объекта капитального строительства, при отсутствии документации по планировке территорий (если в соответствии с ГрК РФ размещение объекта капитального строительства не допускается при отсутствии документации по планировке территории)</p> <p>Основания для отказа выдача дубликата ГПЗУ: Заявитель не является правообладателем земельного участка и не имеет надлежащим образом оформленных полномочий (поручение) от правообладателя для получения ГПЗУ</p>	
<p>2.10. Порядок, размер и основания взимания государственной пошлины или иной платы, взимаемой за предоставление государственной услуги</p>	<p>Муниципальная услуга предоставляется на безвозмездной основе</p>	<p>ГрК РФ п.6 ст.57.3</p>
<p>2.11. Порядок, размер и основания взимания платы за предоставление услуг, которые являются необходимыми и обязательными для предоставления</p>	<p>Указанные документы исключены по требованиям УФАС и прокуратуры РТ</p>	

муниципальной услуги, включая информацию о методике расчета размера такой платы		
2.12. Максимальный срок ожидания в очереди при подаче запроса о предоставлении муниципальной услуги и при получении результата предоставления таких услуг	<p>Подача заявления на получение муниципальной услуги при наличии очереди - не более 15 минут.</p> <p>При получении результата предоставления муниципальной услуги максимальный срок ожидания в очереди не должен превышать 15 минут</p>	
2.13. Срок регистрации запроса заявителя о предоставлении муниципальной услуги	В течение одного дня с момента поступления заявления	
2.14. Требования к помещениям, в которых предоставляется муниципальная услуга	<p>Предоставление муниципальной услуги осуществляется в зданиях и помещениях, оборудованных противопожарной системой и системой пожаротушения, необходимой мебелью для оформления документов, информационными стендами.</p> <p>Обеспечивается беспрепятственный доступ инвалидов к месту предоставления муниципальной услуги (удобный вход-выход в помещения и перемещение в их пределах).</p> <p>Визуальная, текстовая и мультимедийная информация о порядке предоставления муниципальной услуги размещается в удобных для заявителей местах, в том числе с учетом ограниченных возможностей инвалидов</p>	
2.15. Показатели	Показателями доступности предоставления	

<p>доступности и качества муниципальной услуги, в том числе количество взаимодействий заявителя с должностными лицами при предоставлении муниципальной услуги и их продолжительность, возможность получения муниципальной услуги в многофункциональном центре предоставления государственных и муниципальных услуг, в удаленных рабочих местах многофункционального центра предоставления государственных и муниципальных услуг, возможность получения информации о ходе предоставления муниципальной услуги, в том числе с использованием информационно-коммуникационных технологий</p>	<p>муниципальной услуги являются:</p> <ul style="list-style-type: none"> расположенность помещения Отдела в зоне доступности общественного транспорта; наличие необходимого количества специалистов, а также помещений, в которых осуществляется прием документов от заявителей; наличие исчерпывающей информации о способах, порядке и сроках предоставления муниципальной услуги на информационных стендах, информационных ресурсах Исполкома в сети «Интернет», на Едином портале государственных и муниципальных услуг. <p>Качество предоставления муниципальной услуги характеризуется отсутствием:</p> <ul style="list-style-type: none"> очереди при приеме и выдаче документов заявителям; нарушений сроков предоставления муниципальной услуги; жалоб на действия (бездействие) муниципальных служащих, предоставляющих муниципальную услугу; жалоб на некорректное, невнимательное отношение муниципальных служащих, оказывающих муниципальную услугу, к заявителям. <p>При подаче запроса о предоставлении муниципальной услуги и при получении результата муниципальной услуги, предполагается однократное взаимодействие должностного лица, предоставляющего муниципальную услугу, и заявителя. Продолжительность взаимодействия определяется регламентом.</p>	
--	--	--

	<p>При предоставлении муниципальной услуги в многофункциональном центре предоставления государственных и муниципальных услуг (далее – МФЦ) консультацию, прием и выдачу документов осуществляет специалист МФЦ.</p> <p>Информация о ходе предоставления муниципальной услуги может быть получена заявителем на сайте mfc.tatarstan.ru, на Едином портале государственных и муниципальных услуг, в МФЦ</p>	
<p>2.16. Особенности предоставления муниципальной услуги в электронной форме</p>	<p>Консультацию о порядке получения муниципальной услуги в электронной форме можно получить через Интернет-приемную или через Портал государственных и муниципальных услуг Республики Татарстан.</p> <p>В случае, если законом предусмотрена подача заявления о предоставлении муниципальной услуги в электронной форме заявление подается через Портал государственных и муниципальных услуг Республики Татарстан (http://uslugi.tatarstan.ru/) или Единый портал государственных и муниципальных услуг (функций) (http:// www.gosuslugi.ru/)</p>	

3. Состав, последовательность и сроки выполнения административных процедур, требования к порядку их выполнения, в том числе особенности выполнения административных процедур в электронной форме, а также особенности выполнения административных процедур в многофункциональных центрах, в удаленных рабочих местах многофункционального центра предоставления государственных и муниципальных услуг

3.1. Описание последовательности действий при предоставлении муниципальной услуги

3.1.1. Предоставление муниципальной услуги включает в себя следующие процедуры:

- 1) консультирование заявителя;
- 2) принятие и регистрация заявления;
- 3) формирование и направление межведомственных запросов в органы, участвующие в предоставлении муниципальной услуги;
- 4) подготовка результата муниципальной услуги;
- 5) выдача заявителю результата муниципальной услуги.

3.1.2. Блок-схема последовательности действий по предоставлению муниципальной услуги представлена в приложении №5.

3.2. Оказание консультаций заявителю

3.2.1. Заявитель вправе обратиться в Учреждение лично, по телефону и (или) электронной почте для получения консультаций о порядке получения муниципальной услуги.

Специалист Учреждения консультирует заявителя, в том числе по составу, форме представляемой документации и другим вопросам для получения муниципальной услуги и при необходимости оказывает помощь в заполнении бланка заявления.

Процедуры, устанавливаемые настоящим пунктом, осуществляются в день обращения заявителя.

Результат процедур: консультации по составу, форме представляемой документации и другим вопросам получения разрешения.

3.3. Принятие и регистрация заявления

3.3.1. Заявитель лично, через доверенное лицо или через МФЦ подает письменное заявление о предоставлении муниципальной услуги и представляет документы в соответствии с пунктом 2.5 настоящего Регламента в Учреждение. Документы могут быть поданы через удаленное рабочее место. Список удаленных рабочих мест приведен в приложении №4.

Заявление о предоставлении муниципальной услуги в электронной форме направляется в Учреждение по электронной почте или через Интернет-приемную.

Регистрация заявления, поступившего в электронной форме, осуществляется в установленном порядке.

3.3.2. Специалист Учреждения, ведущий прием заявлений, осуществляет:
установление личности заявителя;

проверку полномочий заявителя (в случае действия по доверенности);

проверку наличия документов, предусмотренных пунктом 2.5 настоящего Регламента;

проверку соответствия представленных документов установленным требованиям (надлежащее оформление копий документов, отсутствие в документах подчисток, приписок, зачеркнутых слов и иных не оговоренных исправлений).

В случае отсутствия замечаний специалист Учреждения осуществляет:

прием и регистрацию заявления в специальном журнале;

вручение заявителю копии описи представленных документов с отметкой о дате приема документов, присвоенном входящем номере, дате и времени исполнения муниципальной услуги;

направление заявления на рассмотрение руководителю Исполкома.

В случае наличия оснований для отказа в приеме документов, специалист Учреждения, ведущий прием документов, уведомляет заявителя о наличии препятствий для регистрации заявления и возвращает ему документы с письменным объяснением содержания выявленных оснований для отказа в приеме документов.

Процедуры, устанавливаемые настоящим пунктом, осуществляются в течение 15 минут.

Результат процедур: принятое и зарегистрированное заявление, направленное на рассмотрение руководителю Исполкома или возвращенные заявителю документы.

3.3.3. Руководитель Исполкома рассматривает заявление, определяет исполнителя и направляет заявление в Учреждение.

Процедура, устанавливаемая настоящим пунктом, осуществляется в течение одного дня с момента регистрации заявления.

Результат процедуры: направленное исполнителю заявление.

3.4. Формирование и направление межведомственных запросов в органы, участвующие в предоставлении муниципальной услуги

3.4.1. Специалист Учреждения направляет в электронной форме посредством системы межведомственного электронного взаимодействия запросы о предоставлении:

1) Выписка из Единого государственного реестра недвижимости об основных характеристиках и зарегистрированных правах на объект недвижимости;

2) Кадастрового плана территории

3) Выписки из Единого государственного реестра недвижимости (содержащей общедоступные сведения о зарегистрированных правах на объект недвижимости);

4) Выписки из Единого государственного реестра объектов культурного наследия (памятников истории и культуры) народов Российской Федерации;

5) Сведений из ЕГРИП либо Сведений из ЕГРЮЛ.

Процедуры, устанавливаемые настоящим пунктом, осуществляются в течение одного рабочего дня с момента поступления заявления о предоставлении муниципальной услуги.

Результат процедуры: направленные в органы власти запросы.

3.4.2. Специалисты поставщиков данных на основании запросов, поступивших через систему межведомственного электронного взаимодействия, предоставляют запрашиваемые документы (информацию) или направляют уведомления об отсутствии документа и (или) информации, необходимых для предоставления муниципальной услуги (далее – уведомление об отказе).

Процедуры, устанавливаемые настоящим пунктом, осуществляются в течение пяти дней со дня поступления межведомственного запроса в орган или организацию, предоставляющие документ и информацию, если иные сроки подготовки и направления ответа на межведомственный запрос не установлены федеральными законами, правовыми актами Правительства Российской Федерации и принятыми в соответствии с федеральными законами нормативными правовыми актами Республики Татарстан.

Результат процедур: документы (сведения) либо уведомление об отказе, направленные в Учреждение.

3.5. Подготовка результата муниципальной услуги

3.5.1. Специалист Учреждения на основании поступивших сведений:

принимает решение о подготовке и выдаче градостроительного плана земельного участка или об отказе в подготовке и выдаче градостроительного плана земельного участка;

подготавливает градостроительный план земельного участка (в случае принятия решения о подготовке) или проект письма об отказе в выдаче градостроительного плана земельного участка (в случае принятия решения об отказе в подготовке градостроительного плана земельного участка);

подготавливает проект постановления Исполкома об утверждении градостроительного плана земельного участка;

направляет проект постановления и проект градостроительного плана земельного участка или проект письма об отказе в подготовке градостроительного плана земельного участка на подпись руководителю Исполкома (лицу, им уполномоченному).

Процедуры, устанавливаемые настоящим пунктом, осуществляются в день поступления ответов на запросы.

Результат процедур: проекты, направленные на подпись руководителю Исполкома (лицу, им уполномоченному).

3.5.2. Руководитель Исполкома (лицо, им уполномоченное) подписывает постановление или подписывает письмо об отказе в подготовке градостроительного плана земельного участка и направляет специалисту Учреждения.

Процедура, устанавливаемая настоящим пунктом, осуществляется в день поступления проектов на утверждение.

Результат процедуры: подписанное постановление или подписанное письмо об отказе в подготовке градостроительного плана земельного участка;

3.5.3. Специалист Учреждения:

регистрирует градостроительный план земельного участка в журнале регистрации градостроительных планов земельных участков;

передает письмо об отказе в подготовке градостроительного плана земельного участка в отдел документооборота на регистрацию (в случае отказа в подготовке градостроительного плана земельного участка);

Процедуры, устанавливаемые настоящим пунктом, осуществляются в день подписания документов Руководителем Исполкома.

Результат процедур: извещение заявителя (его представителя) о результате предоставления государственной услуги.

3.6. Выдача заявителю результата муниципальной услуги

3.6.1. Специалист Учреждения извещает заявителя о принятом решении и выдает заявителю оформленный градостроительный план земельного участка или направляет по почте мотивированный отказ.

Процедура, устанавливаемая настоящим пунктом, осуществляется:

выдача градостроительного плана земельного участка - в течение 15 минут, в порядке очередности, в день прибытия заявителя;

направление мотивированного отказа почтовым отправлением – в течение одного дня с момента окончания процедуры предусмотренной пунктом 3.5 настоящего Регламента.

Результат процедур: выданный градостроительный план земельного участка или направленный по почте мотивированный отказ.

3.7. Предоставление муниципальной услуги через МФЦ

3.7.1. Заявитель вправе обратиться для получения муниципальной услуги в МФЦ, в удаленное рабочее место МФЦ.

3.7.2. Предоставление муниципальной услуги через МФЦ осуществляется в соответствии регламентом работы МФЦ, утвержденным в установленном порядке.

3.7.3. При поступлении документов из МФЦ на получение муниципальной услуги, процедуры осуществляются в соответствии с пунктами 3.3 – 3.5 настоящего Регламента. Результат муниципальной услуги направляется в МФЦ.

3.8. Исправление технических ошибок.

3.8.1. В случае обнаружения технической ошибки в документе, являющемся результатом муниципальной услуги, заявитель представляет в Учреждение:

-заявление об исправлении технической ошибки (приложение №4);

-документ, выданный заявителю как результат муниципальной услуги, в котором содержится техническая ошибка;

-документы, имеющие юридическую силу, свидетельствующие о наличии технической ошибки.

Заявление об исправлении технической ошибки в сведениях, указанных в документе, являющемся результатом муниципальной услуги, подается заявителем (уполномоченным представителем) лично, либо почтовым отправлением (в том числе с использованием электронной почты), либо через единый портал государственных и муниципальных услуг или многофункциональный центр предоставления государственных и муниципальных услуг.

3.8.2. Специалист, ответственный за прием документов, осуществляет прием заявления об исправлении технической ошибки, регистрирует заявление с приложенными документами и передает их в Учреждение.

Процедура, устанавливаемая настоящим пунктом, осуществляется в течение одного дня с момента регистрации заявления.

Результат процедуры: принятое и зарегистрированное заявление, направленное на рассмотрение специалисту Учреждения.

3.8.3. Специалист Учреждения рассматривает документы и в целях внесения исправлений в документ, являющийся результатом услуги, осуществляет процедуры, предусмотренные пунктом 3.5 настоящего Регламента, и выдает исправленный документ заявителю (уполномоченному представителю) лично под роспись с изъятием у заявителя (уполномоченного представителя) оригинала документа, в котором содержится техническая ошибка, или направляет в адрес заявителя почтовым отправлением (посредством электронной почты) письмо о возможности получения документа при предоставлении в Учреждение оригинала документа, в котором содержится техническая ошибка.

Процедура, устанавливаемая настоящим пунктом, осуществляется в течение трех дней после обнаружения технической ошибки или получения от любого заинтересованного лица заявления о допущенной ошибке.

Результат процедуры: выданный (направленный) заявителю документ.

4. Порядок и формы контроля, за предоставлением муниципальной услуги

4.1. Контроль, за полнотой и качеством предоставления муниципальной услуги включает в себя выявление и устранение нарушений прав заявителей, проведение проверок соблюдения процедур предоставления муниципальной услуги, подготовку решений на действия (бездействие) должностных лиц органа местного самоуправления и сотрудников Учреждения.

Формами контроля, за соблюдением исполнения административных процедур являются:

- 1) проверка и согласование проектов документов по предоставлению муниципальной услуги. Результатом проверки является визирование проектов;
- 2) проводимые в установленном порядке проверки ведения делопроизводства;
- 3) проведение в установленном порядке контрольных проверок соблюдения процедур предоставления муниципальной услуги.

Контрольные проверки могут быть плановыми (осуществляться на основании полугодовых или годовых планов работы органа местного самоуправления) и внеплановыми. При проведении проверок могут рассматриваться все вопросы, связанные с предоставлением муниципальной услуги (комплексные проверки), или по конкретному обращению заявителя.

В целях осуществления контроля, за совершением действий при предоставлении муниципальной услуги и принятии решений руководителю Исполкома представляются справки о результатах предоставления муниципальной услуги.

4.2. Текущий контроль, за соблюдением последовательности действий, определенных административными процедурами по предоставлению муниципальной услуги, осуществляется заместителем руководителя Исполкома по инфраструктурному развитию, ответственным за организацию работы по предоставлению муниципальной услуги, а также специалистами отдела инфраструктурного развития.

4.3. Перечень должностных лиц, осуществляющих текущий контроль, устанавливается положениями о структурных подразделениях органа местного самоуправления и должностными регламентами.

По результатам проведенных проверок в случае выявления нарушений прав заявителей виновные лица привлекаются к ответственности в соответствии с законодательством Российской Федерации.

4.4. Руководитель органа местного самоуправления несет ответственность за несвоевременное рассмотрение обращений заявителей.

Руководитель (заместитель руководителя) структурного подразделения органа местного самоуправления несет ответственность за несвоевременное и (или) ненадлежащее выполнение административных действий, указанных в разделе 3 настоящего Регламента.

Должностные лица, сотрудники Учреждения и иные муниципальные служащие за решения и действия (бездействие), принимаемые (осуществляемые) в ходе предоставления муниципальной услуги, несут ответственность в установленном Законом порядке.

4.5. Контроль за предоставлением муниципальной услуги со стороны граждан, их объединений и организаций, осуществляется посредством открытости деятельности Отдела при предоставлении муниципальной услуги, получения полной, актуальной и достоверной информации о порядке предоставления муниципальной услуги и возможности досудебного рассмотрения обращений (жалоб) в процессе предоставления муниципальной услуги.

5. Досудебный (внесудебный) порядок обжалования решений и действий (бездействия) органов, предоставляющих муниципальную услугу, а также их должностных лиц, муниципальных служащих

5.1. Заявитель имеет право на обжалование решений и действий (бездействия) органа, предоставляющего муниципальную услугу, должностного лица органа, предоставляющего муниципальную услугу, либо муниципального служащего в досудебном (внесудебном) порядке.

Заявитель может обратиться с жалобой в том числе в следующих случаях:

1) нарушение срока регистрации запроса о предоставлении государственной или муниципальной услуги, запроса, указанного в статье 15.1 Федерального закона от 27.07.2010 № 210-ФЗ;

2) нарушение срока предоставления муниципальной услуги В указанном случае досудебное (внесудебное) обжалование заявителем решений и действий (бездействия) многофункционального центра, работника многофункционального центра возможно в случае, если на многофункциональный центр, решения и действия (бездействие) которого обжалуются, возложена функция по предоставлению соответствующих государственных или муниципальных услуг в полном объеме в порядке, определенном частью 1.3 статьи 16 Федерального закона от 27.07.2010 N 210-ФЗ;

3) требование у заявителя документов или информации либо осуществления действий, представление или осуществление которых не предусмотрено нормативными правовыми актами Российской Федерации, нормативными правовыми актами субъектов Российской Федерации, муниципальными правовыми актами для предоставления муниципальной услуги;

4) отказ в приеме документов, предоставление которых предусмотрено нормативными правовыми актами Российской Федерации, нормативными правовыми актами Республики Татарстан, муниципальными правовыми актами, настоящим Административным регламентом для предоставления муниципальной услуги, у заявителя;

5) отказ в предоставлении муниципальной услуги, если основания отказа не предусмотрены федеральными законами и принятыми в соответствии с ними иными нормативными правовыми актами Российской Федерации, законами иными нормативными правовыми актами Республики Татарстан, муниципальными правовыми актами. В указанном случае досудебное (внесудебное) обжалование заявителем решений и действий (бездействия) многофункционального центра, работника многофункционального центра возможно в случае, если на многофункциональный центр, решения и действия (бездействие) которого обжалуются, возложена функция по предоставлению соответствующих муниципальных услуг в полном объеме в порядке, определенном частью 1.3 статьи 16 Федерального закона от 27.07.2010 N 210-ФЗ;

6) затребование с заявителя при предоставлении муниципальной услуги платы, не предусмотренной нормативными правовыми актами Российской Федерации, нормативными правовыми актами Республики Татарстан, муниципальными правовыми актами;

7) отказ Исполкома, должностного лица Исполкома, многофункционального центра, работника многофункционального центра, организаций, предусмотренных

частью 1.1 статьи 16 Федерального закона от 27.07.2010 N 210-ФЗ, или их работников в исправлении допущенных ими опечаток и ошибок в выданных в результате предоставления государственной или муниципальной услуги документах либо нарушение установленного срока таких исправлений. В указанном случае досудебное (внесудебное) обжалование заявителем решений и действий (бездействия) многофункционального центра, работника многофункционального центра возможно в случае, если на многофункциональный центр, решения и действия (бездействие) которого обжалуются, возложена функция по предоставлению соответствующих государственных или муниципальных услуг в полном объеме в порядке, определенном частью 1.3 статьи 16 Федерального закона от 27.07.2010 N 210-ФЗ;

8) нарушение срока или порядка выдачи документов по результатам предоставления муниципальной услуги;

9) приостановление предоставления муниципальной услуги, если основания приостановления не предусмотрены федеральными законами и принятыми в соответствии с ними иными нормативными правовыми актами Российской Федерации, законами и иными нормативными правовыми актами Республики Татарстан, муниципальными правовыми актами. В указанном случае досудебное (внесудебное) обжалование заявителем решений и действий (бездействия) многофункционального центра, работника многофункционального центра возможно в случае, если на многофункциональный центр, решения и действия (бездействие) которого обжалуются, возложена функция по предоставлению соответствующих государственных или муниципальных услуг в полном объеме в порядке, определенном частью 1.3 статьи 16 Федерального закона от 27.07.2010 N 210-ФЗ;

10) требование у заявителя при предоставлении государственной или муниципальной услуги документов или информации, отсутствие и (или) недостоверность которых не указывались при первоначальном отказе в приеме документов, необходимых для предоставления государственной или муниципальной услуги, либо в предоставлении государственной или муниципальной услуги, за исключением случаев, предусмотренных пунктом 4 части 1 статьи 7 Федерального закона от 27.07.2010 N 210-ФЗ. В указанном случае досудебное (внесудебное) обжалование заявителем решений и действий (бездействия) многофункционального центра, работника многофункционального центра возможно в случае, если на многофункциональный центр, решения и действия (бездействие) которого обжалуются, возложена функция по предоставлению соответствующих государственных или муниципальных услуг в полном объеме в порядке, определенном частью 1.3 статьи 16 Федерального закона от 27.07.2010 N 210-ФЗ;

5.2. Заявители имеют право на получение информации и документов, необходимых для обоснования и рассмотрения жалобы.

5.3. Жалоба подается в письменной форме на бумажном носителе, в электронной форме в орган, предоставляющий муниципальную услугу, многофункциональный центр либо в соответствующий орган государственной власти (орган местного самоуправления) публично-правового образования,

являющийся учредителем многофункционального центра (далее - учредитель многофункционального центра), а также в организации, предусмотренные **частью 1.1** статьи 16 Федерального закона от 27.07.2010 N 210-ФЗ. Жалобы на решения и действия (бездействие) руководителя органа, предоставляющего муниципальную услугу, подаются в вышестоящий орган (при его наличии) либо в случае его отсутствия рассматриваются непосредственно руководителем органа, предоставляющего муниципальную услугу. Жалобы на решения и действия (бездействие) работника многофункционального центра подаются руководителю этого многофункционального центра. Жалобы на решения и действия (бездействие) многофункционального центра подаются учредителю многофункционального центра или должностному лицу, уполномоченному нормативным правовым актом субъекта Российской Федерации. Жалобы на решения и действия (бездействие) работников организаций, предусмотренных **частью 1.1** статьи 16 Федерального закона от 27.07.2010 N 210-ФЗ, подаются руководителям этих организаций.

Жалоба на решения и (или) действия (бездействие) органов, предоставляющих государственные услуги, органов, предоставляющих муниципальные услуги, должностных лиц органов, предоставляющих государственные услуги, или органов, предоставляющих муниципальные услуги, либо государственных или муниципальных служащих при осуществлении в отношении юридических лиц и индивидуальных предпринимателей, являющихся субъектами градостроительных отношений, процедур, включенных в исчерпывающие перечни процедур в сферах строительства, утвержденные Правительством Российской Федерации в соответствии с **частью 2** статьи 6 Градостроительного кодекса Российской Федерации, может быть подана такими лицами в порядке, установленном настоящей статьей, либо в порядке, установленном антимонопольным законодательством Российской Федерации, в антимонопольный орган.

Жалоба на решения и действия (бездействие) органа, предоставляющего муниципальную услугу, должностного лица органа, предоставляющего муниципальную услугу, муниципального служащего, руководителя органа, предоставляющего муниципальную услугу, может быть направлена по почте, через многофункциональный центр, с использованием информационно-телекоммуникационной сети "Интернет", официального сайта органа, предоставляющего муниципальную услугу, единого портала государственных и муниципальных услуг либо регионального портала государственных и муниципальных услуг, а также может быть принята при личном приеме заявителя. Жалоба на решения и действия (бездействие) многофункционального центра, работника многофункционального центра может быть направлена по почте, с использованием информационно-телекоммуникационной сети "Интернет", официального сайта многофункционального центра, единого портала государственных и муниципальных услуг либо регионального портала государственных и муниципальных услуг, а также может быть принята при личном приеме заявителя. Жалоба на решения и действия (бездействие) организаций, предусмотренных **частью 1.1** статьи 16 Федерального закона от 27.07.2010 N 210-

ФЗ, а также их работников может быть направлена по почте, с использованием информационно-телекоммуникационной сети "Интернет", официальных сайтов этих организаций, единого портала государственных и муниципальных услуг либо регионального портала государственных и муниципальных услуг, а также может быть принята при личном приеме заявителя.

5.4. Жалоба должна содержать:

1) наименование органа, предоставляющего государственную услугу, органа, предоставляющего муниципальную услугу, должностного лица органа, предоставляющего государственную услугу, или органа, предоставляющего муниципальную услугу, либо государственного или муниципального служащего, многофункционального центра, его руководителя и (или) работника, организаций, предусмотренных частью 1.1 статьи 16 Федерального закона от 27.07.2010 № 210-ФЗ, их руководителей и (или) работников, решения и действия (бездействие) которых обжалуются;

2) фамилию, имя, отчество (последнее - при наличии), сведения о месте жительства заявителя, а также номер (номера) контактного телефона, адрес (адреса) электронной почты (при наличии) и почтовый адрес, по которым должен быть направлен ответ заявителю;

3) сведения об обжалуемых решениях и действиях (бездействии) органа, предоставляющего муниципальную услугу, должностного лица органа, предоставляющего муниципальную услугу, либо муниципального служащего, многофункционального центра, работника многофункционального центра, организаций, их работников;

4) доводы, на основании которых заявитель не согласен с решением и действием (бездействием) органа, предоставляющего муниципальную услугу, должностного лица органа, предоставляющего муниципальную услугу, либо муниципального служащего, многофункционального центра, работника многофункционального центра, организаций, их работников. Заявителем могут быть представлены документы (при наличии), подтверждающие доводы заявителя, либо их копии.

5.5. Если документы, имеющие существенное значение для рассмотрения жалобы, отсутствуют или не приложены к жалобе, решение принимается без учета доводов, в подтверждение которых документы не представлены.

5.6 Жалоба, поступившая в орган, предоставляющий муниципальную услугу, многофункциональный центр, учредителю многофункционального центра, в организации, предусмотренные **частью 1.1 статьи 16** Федерального закона от 27.07.2010 N 210-ФЗ, либо вышестоящий орган (при его наличии), подлежит рассмотрению в течение пятнадцати рабочих дней со дня ее регистрации, а в случае обжалования отказа органа, предоставляющего муниципальную услугу, многофункционального центра, организаций, предусмотренных частью 1.1 статьи 16 Федерального закона от 27.07.2010 N 210-ФЗ, в приеме документов у заявителя либо в исправлении допущенных опечаток и ошибок или в случае обжалования

нарушения установленного срока таких исправлений - в течение пяти рабочих дней со дня ее регистрации.

5.7. По результатам рассмотрения жалобы орган, предоставляющий муниципальную услугу, принимает одно из следующих решений:

1) жалоба удовлетворяется, в том числе в форме отмены принятого решения, исправления допущенных опечаток и ошибок в выданных в результате предоставления государственной или муниципальной услуги документах, возврата заявителю денежных средств, взимание которых не предусмотрено нормативными правовыми актами Российской Федерации, нормативными правовыми актами субъектов Российской Федерации, муниципальными правовыми актами;

2) в удовлетворении жалобы отказывается.

5.8. Не позднее дня, следующего за днем принятия решения, заявителю в письменной форме и по желанию заявителя в электронной форме направляется мотивированный ответ о результатах рассмотрения жалобы.

В случае признания жалобы подлежащей удовлетворению в ответе заявителю, дается информация о действиях, осуществляемых органом, предоставляющим муниципальную услугу, многофункциональным центром либо организацией, предусмотренной [частью 1.1 статьи 16](#) Федерального закона от 27.07.2010 N 210-ФЗ, в целях незамедлительного устранения выявленных нарушений при оказании муниципальной услуги, а также приносятся извинения за доставленные неудобства и указывается информация о дальнейших действиях, которые необходимо совершить заявителю в целях получения муниципальной услуги.

В случае признания жалобы не подлежащей удовлетворению в ответе заявителю, даются аргументированные разъяснения о причинах принятого решения, а также информация о порядке обжалования принятого решения.

5.9. В случае установления в ходе или по результатам рассмотрения жалобы признаков состава административного правонарушения или преступления должностное лицо, работник, наделенные полномочиями по рассмотрению жалоб, незамедлительно направляют имеющиеся материалы в органы прокуратуры.

В

(наименование органа местного самоуправления

муниципального образования)

от

(далее - заявитель)

(для юридических лиц - полное наименование, организационно-правовая форма, сведения о государственной регистрации; для физических лиц - фамилия, имя, отчество, паспортные данные)

Заявление

о выдаче градостроительного плана земельного участка

Адрес заявителя(ей): _____
(местонахождение юр. лица; место регистрации физ. лица)

Телефон (факс) заявителя(ей) _____

Иные сведения о заявителе _____
(для юр. лиц: ОКПО, ОКОГУ, ОКАТО, ОКОНХ, ИНН, реестровый номер)

Прошу(сим) выдать Градостроительный план земельного участка в соответствии с формой, утвержденной Правительством РФ, для целей _____

1. Сведения о земельном участке:

1.1. Земельный участок имеет следующие адресные ориентиры:

(улица, дом либо иные адресные ориентиры, район)

1.2. Ограничения использования и обременения земельного участка: _____

1.3. Вид права, на котором используется земельный участок _____

(собственность, аренда, постоянное (бессрочное) пользование и др.)1.4. Реквизиты документа, удостоверяющего право, на котором заявитель использует земельный участок _____
(название, номер, дата выдачи, выдавший орган)

1.5. Площадь земельного участка _____ кв.м

1.6. Кадастровый номер _____

Ответственность за достоверность представленных сведений и документов несет заявитель.

К заявлению прилагаются следующие отсканированные документы:

1) Документы удостоверяющие личность;

2) Документ, подтверждающий полномочия представителя (если от имени заявителя действует представитель);

3) Документы, необходимые для рассмотрения вопроса о разработке и выдаче градостроительного плана земельного участка

Заявитель: _____
(Ф.И.О., должность представителя юридического лица; Ф.И.О. физического лица) (подпись)

Настоящим заявлением даю согласие МБУ «ГиИР» Чистопольского муниципального района, находящемуся по адресу: г. Чистополь, ул. К.Маркса, 27, на автоматизированную, а так же без использования средств автоматизации обработку персональных данных, указанных в заявлении, а именно на совершение действий, предусмотренных п.3ч. 1ст. 3 федерального закона от 27.07.2006 № 152-ФЗ «О персональных данных».

Об ответственности за достоверность представленных сведений предупреждены.
Настоящее согласие действует со дня подписания заявления до дня согласия в письменной форме.

дата

подпись

В

_____ (наименование органа местного самоуправления

_____ муниципального образования)

от

_____ (далее - заявитель).

(для юридических лиц - полное наименование, организационно-правовая форма, сведения о государственной регистрации; для физических лиц - фамилия, имя, отчество, паспортные данные)

Заявление

о выдаче дубликата градостроительного плана земельного участка

Прошу Вас выдать дубликат градостроительного плана земельного участка по ул. _____ № _____ и копию постановления ____ о его утверждении от ____ № _____ в связи с _____

Заявитель: _____

(Ф.И.О., должность представителя юридического лица; Ф.И.О. физического лица) (подпись)

ГРАДОСТРОИТЕЛЬНЫЙ ПЛАН ЗЕМЕЛЬНОГО УЧАСТКА

N													
---	--	--	--	--	--	--	--	--	--	--	--	--	--

Градостроительный план земельного участка подготовлен на основании

(реквизиты решения уполномоченного федерального органа исполнительной власти, или органа исполнительной власти субъекта Российской Федерации, или органа местного самоуправления о подготовке документации по планировке территории, либо реквизиты обращения и ф.и.о. заявителя - физического лица, либо реквизиты обращения и наименование заявителя - юридического лица о выдаче градостроительного плана земельного участка)

Местонахождение земельного участка

(субъект Российской Федерации)

(муниципальный район или городской округ)

(поселение)

Кадастровый номер земельного участка _____.

Описание местоположения границ земельного участка _____

Площадь земельного участка _____

Описание местоположения проектируемого объекта на земельном участке
(объекта капитального строительства) _____

План подготовлен _____
(ф.и.о., должность уполномоченного лица, наименование
органа или организации)

М.П. _____ / _____ / _____
(дата) (подпись) (расшифровка подписи)

Представлен _____
(наименование уполномоченного федерального органа исполнительной власти, или органа исполнительной власти субъекта Российской Федерации, или органа местного самоуправления)

(дата)

Утвержден _____
(реквизиты акта Правительства Российской Федерации, или высшего исполнительного органа государственной власти

субъекта Российской Федерации, или главы местной администрации об утверждении)

1. Чертеж градостроительного плана земельного участка и линий градостроительного регулирования <1> (см. Приложение)

_____ (масштаб)

Градостроительный план земельного участка создается на основе материалов картографических работ, выполненных в соответствии с требованиями федерального законодательства <2>, <3>

_____ (масштаб)

Градостроительный план на линейные объекты создается на основании картографического материала, выполненного в масштабе: 1:50 000, 1:100 000, 1:200 000, 1:500 000 (при подготовке картографического материала необходимо руководствоваться требованиями федерального/регионального законодательства) <4>

Площадь земельного участка _____ га. <2>, <3>, <4>

На чертеже градостроительного плана земельного участка указываются:

- схема расположения земельного участка в окружении смежно расположенных земельных участков (ситуационный план); <2>, <4>
- границы земельного участка и координаты поворотных точек; <2>, <3>, <4>
- красные линии; <2>, <3>, <4>
- обозначение существующих (на дату предоставления документа) объектов капитального строительства, объектов незавершенного строительства и их номера по порядку, в том числе не соответствующих градостроительному регламенту; <2>, <4>
- минимальные отступы от границ земельного участка в целях определения мест допустимого размещения объекта капитального строительства, за пределами которых запрещено строительство; <2>, <4>
- границы зон планируемого размещения объектов капитального строительства для государственных или муниципальных нужд и номера этих зон по порядку (на основании документации по планировке территории, в соответствии с которыми принято решение о выкупе, резервировании с последующим выкупом); <2>, <3>, <4>
- места допустимого размещения объекта капитального строительства; <2>, <4>
- информация об ограничениях в использовании земельного участка (зоны охраны объектов культурного наследия, санитарно-защитные, водоохранные зоны и иные зоны); <2>, <4>
- границы зон действия публичных сервитутов (при наличии); <2>, <3>, <4>
- параметры разрешенного строительства. <2>

Чертеж градостроительного плана земельного участка разработан на топографической основе в масштабе (1:_____), выполненной _____ (дата)

_____ (наименование кадастрового инженера)

Чертеж градостроительного плана земельного участка разработан

_____ (дата, наименование организации)

2. Информация о разрешенном использовании земельного участка, требованиях к назначению, параметрам и размещению объекта капитального строительства <1>, <2>, <3>, <4>

_____ (наименование представительного органа местного самоуправления, реквизиты акта об утверждении правил землепользования и застройки, информация обо всех предусмотренных градостроительным регламентом видах разрешенного использования земельного участка (за исключением случаев предоставления земельного участка для государственных или муниципальных нужд))

2.1. Информация о разрешенном использовании земельного участка <2>, <3>, <4>

основные виды разрешенного использования земельного участка:

_____;

условно разрешенные виды использования земельного участка:

_____;

вспомогательные виды использования земельного участка:

_____.

2.2. Требования к назначению, параметрам и размещению объекта капитального строительства на указанном земельном участке. Назначение объекта капитального строительства <2> Назначение объекта капитального строительства

№ _____, _____.
(согласно чертежу) (назначение объекта капитального строительства)

2.2.1. Предельные (минимальные и (или) максимальные) размеры земельных участков и объектов капитального строительства, в том числе площадь <2>:

Кадастровый номер земельного участка согласно чертежу градостр. плана	1. Длина (метров)	2. Ширина (метров)	3. Полоса отчуждения	4. Охранные зоны	5. Площадь земельного участка (га)	6. Номер объекта кап. стр-ва согласно чертежу градостр. плана	7. Размер (м)		8. Площадь объекта кап. стр-ва (га)
							макс.	мин.	

2.2.2. Предельное количество этажей _____ или предельная высота зданий, строений, сооружений _____ м. <2>

2.2.3. Максимальный процент застройки в границах земельного участка _____% <2>.

2.2.4. Иные показатели <2>:

2.2.5. Требования к назначению, параметрам и размещению объекта капитального строительства на указанном земельном участке <3>, <4>

Назначение объекта капитального строительства

№ _____, _____.
(согласно чертежу) (назначение объекта капитального строительства)

Предельные (минимальные и (или) максимальные) размеры земельных участков:

Номер участка согласно чертежу градостроительного плана	Длина (м)	Ширина (м)	Площадь (га)	Полоса отчуждения	Охранные зоны

3. Информация о расположенных в границах земельного участка объектах капитального строительства и объектах культурного наследия <1>, <2>, <3>, <4>

3.1. Объекты капитального строительства

N _____, _____,
 (согласно чертежу градостроительного плана) (назначение объекта капитального строительства)

инвентаризационный или кадастровый номер _____,
 технический или кадастровый паспорт объекта подготовлен _____
 (дата)

_____ (наименование организации (органа) государственного кадастрового учета объектов недвижимости или государственного технического учета и технической инвентаризации объектов капитального строительства)

3.2. Объекты, включенные в единый государственный реестр объектов культурного наследия (памятников истории и культуры) народов Российской Федерации

N _____, _____,
 (согласно чертежу градостроительного плана) (назначение объекта культурного наследия)

_____ (наименование органа государственной власти, принявшего решение о включении выявленного объекта культурного наследия в реестр, реквизиты этого решения)
 регистрационный номер в реестре _____ от _____
 (дата)

4. Информация о разделении земельного участка <2>, <3>, <4>

_____ (наименование и реквизиты документа, определяющего возможность или невозможность разделения)

 <1.> При отсутствии правил землепользования и застройки, но не позднее 1 января 2012 года заполняется на основании документации по планировке территории.

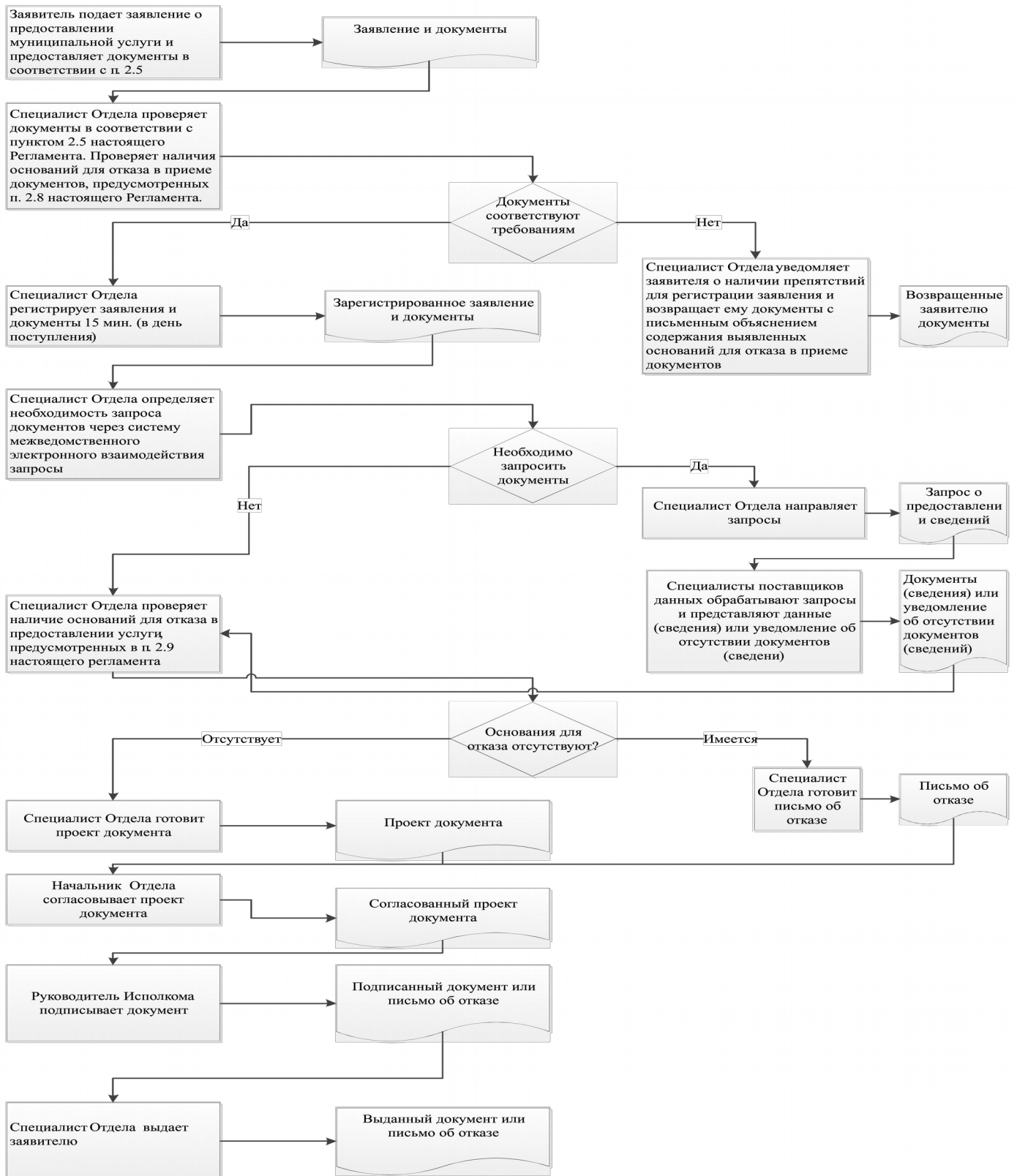
<2.> Заполняется на земельные участки, на которые действие градостроительного регламента распространяется.

<3.> Заполняется на земельный участок, на который градостроительный регламент не устанавливается.

<4.> Заполняется на земельный участок, на который градостроительный регламент не распространяется.

исполнил:

Блок-схема последовательности действий по предоставлению муниципальной услуги



Реквизиты должностных лиц, ответственных за предоставление муниципальной услуги и осуществляющих контроль ее исполнения,

Исполком Чистопольского муниципального района

Должность	Телефон	Электронный адрес
Руководитель исполнительного комитета	8 (84342) 5-43-53	http://chistopol.tatarstan.ru
Начальник отдела архитектуры и градостроительства- Главный архитектор Чистопольского муниципального района	8 (84342) 5-15-65	Chis.Arhitek@tatar.ru
Начальник Учреждения	8 (84342) 5-15-54	Chis.Arhitek@tatar.ru
Специалист Учреждения	8 (84342) 5-14-15	Chis.Arhitek@tatar.ru

Совет Чистопольского муниципального района

Должность	Телефон	Электронный адрес
Глава	8 (84342) 5-43-70	http://chistopol.tatarstan.ru