



---

*Постановление*

27.06.2019

г. Чистополь

*Карар*

№ 333

Об утверждении административного регламента предоставления муниципальной услуги по выдаче разрешения на строительство, реконструкцию объектов капитального строительства

В соответствии с Федеральным законом Российской Федерации от 06 октября 2003 года № 131-ФЗ «Об общих принципах организации местного самоуправления в Российской Федерации», Федеральным законом Российской Федерации от 27 июля 2010 года № 210-ФЗ «Об организации предоставления государственных и муниципальных услуг», руководствуясь Постановлением Кабинета Министров Республики Татарстан от 02.11.2010 г. № 880 "Об утверждении Порядка разработки и утверждения административных регламентов предоставления государственных услуг исполнительными органами государственной власти Республики Татарстан и о внесении изменений в отдельные постановления Кабинета Министров Республики Татарстан", Исполнительный комитет Чистопольского муниципального района Республики Татарстан

**ПОСТАНОВЛЯЕТ:**

1. Утвердить в новой редакции Административный регламент предоставления муниципальной услуги по выдаче разрешения на строительство, реконструкцию объектов капитального строительства согласно приложению.

2. Пункт 1.12 (Приложение №12) постановления Исполнительного комитета Чистопольского муниципального района № 254 от 10.04.2013 г. «Об утверждении административных регламентов предоставления муниципальных услуг» признать утратившим силу.

3. Постановления Исполнительного комитета Чистопольского муниципального района № 416 от 05.06.2018 г., № 823 от 26.09.2018 г. «О внесении изменений в административный регламент предоставления муниципальной услуги» признать утратившими силу.

4. МБУ «Градорегулирование и инфраструктурное развитие» опубликовать данное постановление на сайте правовой информации Республики Татарстан ([pravo.tatarstan.ru](http://pravo.tatarstan.ru)) и разместить на официальном сайте Чистопольского муниципального района ([chistopol.tatarstan.ru](http://chistopol.tatarstan.ru)).

5. Контроль за исполнением настоящего постановления возложить на заместителя руководителя Исполнительного комитета Чистопольского муниципального района П.Б. Емельянова.

И.о. руководителя  
Исполнительного комитета

Л.Х. Кашапова

Приложение  
к постановлению Исполнительного  
комитета Чистопольского  
муниципального района Республики  
Татарстан  
от « 27 » июня 2019 г. № 333

## **Административный регламент предоставления муниципальной услуги по выдаче разрешения на строительство, реконструкцию объектов капитального строительства**

### **1. Общие положения**

1.1. Настоящий административный регламент предоставления муниципальной услуги (далее – Регламент) устанавливает стандарт и порядок предоставления муниципальной услуги по выдаче разрешения на строительство, реконструкцию объектов капитального строительства.

1.2. Получатели услуги: физические лица, юридические лица (далее - заявитель).

1.3. Муниципальная услуга предоставляется исполнительным комитетом Чистопольского муниципального района Республики Татарстан (далее – Исполком).

Исполнитель муниципальной услуги – муниципальное бюджетное учреждение «Градорегулирование и инфраструктурное развитие» Чистопольского муниципального района (далее - Учреждение).

1.3.1. Место нахождения исполкома: РТ, г. Чистополь, ул. Бебеля, д.129.

Место нахождения Учреждения: РТ, г. Чистополь, ул. К. Маркса, д. 27.

График работы: Понедельник, вторник - с 13.00 до 17.00.

Среда, четверг- с 8.00 до 12.00.

Пятница – не приемный день

Суббота, Воскресенье – выходной.

Время перерыва для отдыха и питания устанавливается правилами внутреннего трудового распорядка.

Справочный телефон 8 (84342) 5-14-15, 5-15-54.

Без предварительной записи.

Проход по документам, удостоверяющим личность.

1.3.2. Адрес официального сайта муниципального района в информационно-телекоммуникационной сети «Интернет» (далее – сеть «Интернет»): (<http://chistopol.tatarstan.ru>).

1.3.3. Информация о муниципальной услуге может быть получена:

1) посредством информационных стендов, содержащих визуальную и текстовую информацию о муниципальной услуге, расположенных в помещениях Исполкома, для работы с заявителями. Информация, размещаемая на информационных стендах, включает в себя сведения о муниципальной услуге, содержащиеся в пунктах (подпунктах) 1.1, 1.3.1, 2.3, 2.5, 2.8, 2.10, 2.11, 5.1 настоящего Регламента;

2) посредством сети «Интернет» на официальном сайте муниципального района (<http://chistopol.tatarstan.ru>);

3) на Портале государственных и муниципальных услуг Республики Татарстан (<http://uslugi.tatarstan.ru/>);

4) на Едином портале государственных и муниципальных услуг (функций) (<http://www.gosuslugi.ru/>);

5) в Исполкоме (Отделе):

при устном обращении - лично или по телефону;

при письменном (в том числе в форме электронного документа) обращении – на бумажном носителе по почте, в электронной форме по электронной почте.

1.3.4. Информация по вопросам предоставления муниципальной услуги размещается специалистом Отдела на официальном сайте муниципального района и на информационных стендах в помещениях Исполкома для работы с заявителями.

1.4. Предоставление муниципальной услуги осуществляется в соответствии с:

Градостроительным кодексом Российской Федерации от 29.12.2004 №190-ФЗ (далее – ГрК РФ) (Собрание законодательства Российской Федерации, 03.01.2005, №1 (часть 1), ст.16);

Земельным кодексом Российской Федерации от 25.10.2001 №136-ФЗ (далее – ЗК РФ) (Собрание законодательства Российской Федерации, 29.10.2001, №44, ст.4147);

Федеральным законом от 17.11.1995 №169-ФЗ «Об архитектурной деятельности в Российской Федерации» (далее - Федеральный закон № 169-ФЗ) (Собрание законодательства Российской Федерации, 20.11.1995, № 47, ст. 4473);

Федеральным законом от 06.10.2003 №131-ФЗ «Об общих принципах организации местного самоуправления в Российской Федерации» (далее – Федеральный закон №131-ФЗ) (Собрание законодательства Российской Федерации, 06.10.2003, №40, ст.3822);

Федеральным законом от 27.07.2010 №210-ФЗ «Об организации предоставления государственных и муниципальных услуг» (далее – Федеральный закон № 210-ФЗ) (Собрание законодательства Российской Федерации, 02.08.2010, №31, ст.4179);

Федеральным законом от 03.08.2018 №340-ФЗ «О внесении изменений в Градостроительный кодекс Российской Федерации и отдельные законодательные акты Российской Федерации»;

Федеральным законом от 03.08.2018 №341-ФЗ «О внесении изменений в Земельный кодекс Российской Федерации и отдельные законодательные акты Российской Федерации в части упрощения размещения линейных объектов»;

Федеральным законом от 03.08.2018 №342-ФЗ «О внесении изменений в Градостроительный кодекс Российской Федерации и отдельные законодательные акты Российской Федерации»;

Приказ Министерства строительства и жилищно-коммунального хозяйства Российской Федерации от 19.02.2015 №117/пр «Об утверждении формы разрешения на строительство и формы разрешения на ввод объекта в эксплуатацию» (далее –

приказ 117/пр) (Официальный интернет-портал правовой информации <http://www.pravo.gov.ru>, 13.04.2015);

Законом Республики Татарстан от 28.07.2004 №45-ЗРТ «О местном самоуправлении в Республике Татарстан» (далее – Закон РТ № 45-ЗРТ) (Республика Татарстан, №155-156, 03.08.2004);

Постановлением Правительства Российской Федерации от 26.03.2016 г. № 236 «О требованиях к предоставлению в электронной форме государственных и муниципальных услуг» (Собрание законодательства Российской Федерации, 11.04.2016, № 15, ст. 2084):

Постановлением Правительства Российской Федерации от 04.07.2017 г. № 788 «О направлении документов необходимых для выдачи разрешения на строительство и разрешения на ввод объекта в эксплуатацию в электронной форме» (Собрание законодательства Российской Федерации, 10.07.2017 г., №728, ст. 4162);

Постановлением Кабинета Министров Республики Татарстан от 27.09.2017 г. № 729 «О направлении документов, необходимых для выдачи разрешения на строительство и разрешения на ввод объекта в эксплуатацию в электронной форме» (Собрание законодательства Российской Федерации, 10.07.2017 г., №728, ст. 4162);

Уставом Муниципального образования «Чистопольский муниципальный район» Республики Татарстан, принятым Решением Совета Чистопольского муниципального района от 29.01.2014 г. №32/1 (далее – Устав);

Положением об исполнительном комитете Чистопольского муниципального района от 16.05.2012 № 17/4, утвержденным Решением Совета Чистопольского муниципального района (далее – Положение об ИК);

Правилами внутреннего трудового распорядка Исполкома, утвержденным распоряжением руководителя Исполкома от 21.03.2006 № 106-р (далее – Правила).

Уставом муниципального бюджетного учреждения «Градорегулирование и инфраструктурное развитие» Чистопольского муниципального района, утвержденным постановлением руководителя Исполкома от 12.02.2013 № 73 (далее – Устав об Учреждении).

1.5. В настоящем Регламенте под заявлением о предоставлении муниципальной услуги (далее - заявление) понимается запрос о предоставлении муниципальной услуги (п.2 ст.2 Федерального закона от 27.07.2010 №210-ФЗ). Заявление заполняется на стандартном бланке. В настоящем Регламенте используются следующие термины и определения:

заявитель – физические или юридические лица (за исключением государственных органов и их территориальных органов, органов государственных внебюджетных фондов и их территориальных органов, органов местного самоуправления) либо их уполномоченные представители, обратившиеся в Управление с запросом о предоставлении муниципальной услуги в устной, письменной или электронной форме;

застройщик – физическое или юридическое лицо, осуществляющее на принадлежащем ему земельном участке строительство, реконструкцию, капитальный ремонт объектов капитального строительства, а также выполнение

инженерных изысканий, подготовку проектной документации для строительства, реконструкции, капитального ремонта данных объектов.

технический заказчик - физическое лицо, действующее на профессиональной основе, или юридическое лицо, которые уполномочены застройщиком и от имени застройщика заключают договоры о выполнении инженерных изысканий, о подготовке проектной документации, о строительстве, реконструкции, капитальном ремонте объектов капитального строительства, подготавливают задания на выполнение указанных видов работ, предоставляют лицам, выполняющим инженерные изыскания и (или) осуществляющим подготовку проектной документации, строительство, реконструкцию, капитальный ремонт объектов капитального строительства, материалы и документы, необходимые для выполнения указанных видов работ, утверждают проектную документацию, подписывают документы, необходимые для получения разрешения на ввод объекта капитального строительства в эксплуатацию, осуществляют иные функции, предусмотренные настоящим Кодексом. Застройщик вправе осуществлять функции технического заказчика самостоятельно;

удаленное рабочее место многофункционального центра предоставления государственных и муниципальных услуг – окно приема и выдачи документов, консультирования заявителей в сельских поселениях муниципальных районов;

техническая ошибка - ошибка (описка, опечатка, грамматическая или арифметическая ошибка либо подобная ошибка), допущенная органом, предоставляющим муниципальную услугу, и приведшая к несоответствию сведений, внесенных в документ (результат муниципальной услуги), сведениям в документах, на основании которых вносились сведения.

ЕСИА- единая система идентификации и аутентификации

Разрешение на строительство выдается на весь срок, предусмотренный проектом организации строительства объекта капитального строительства, за исключением случаев, если такое разрешение выдается на отдельные этапы строительства, реконструкции. Разрешение на индивидуальное жилищное строительство выдается на десять лет.

Выдача разрешения на строительство не требуется в случае:

1) строительства, реконструкции гаража на земельном участке, предоставленном физическому лицу для целей, не связанных с осуществлением предпринимательской деятельности, или строительства, реконструкции на садовом земельном участке жилого дома, садового дома, хозяйственных построек, определенных в соответствии с [законодательством](#) в сфере садоводства и огородничества;

1.1) строительства, реконструкции объектов индивидуального жилищного строительства;

2) строительства, реконструкции объектов, не являющихся объектами капитального строительства;

3) строительства на земельном участке строений и сооружений вспомогательного использования;

4) изменения объектов капитального строительства и (или) их частей, если такие изменения не затрагивают конструктивные и другие характеристики их надежности и безопасности и не превышают предельные параметры разрешенного строительства, реконструкции, установленные градостроительным регламентом;

4.1) капитального ремонта объектов капитального строительства;

4.2) строительства, реконструкции буровых скважин, предусмотренных подготовленными, согласованными и утвержденными в соответствии с **законодательством** Российской Федерации о недрах техническим проектом разработки месторождений полезных ископаемых или иной проектной документацией на выполнение работ, связанных с использованием участками недр;

4.3) строительства, реконструкции посольств, консульств и представительств Российской Федерации за рубежом;

4.4) строительства, реконструкции объектов, предназначенных для транспортировки природного газа под давлением до 0,6 мегапаскаля включительно;

5. иных случаях, если в соответствии с настоящим Кодексом, нормативными правовыми актами Правительства Российской Федерации, законодательством субъектов Российской Федерации о градостроительной деятельности получение разрешения на строительство не требуется.

Срок действия разрешения на строительство может быть продлен по заявлению застройщика, поданному не менее чем за десять дней до истечения срока действия такого разрешения. В продлении срока действия разрешения на строительство отказывается в случае, если строительство, реконструкция объекта капитального строительства не начаты до истечения срока подачи такого заявления.

В настоящем Регламенте под заявлением о предоставлении муниципальной услуги (далее - заявление) понимается запрос о предоставлении муниципальной услуги (п.2 ст.2 Федерального закона от 27.07.2010 №210-ФЗ). Заявление заполняется на стандартном бланке (приложение №1).

## 2. Стандарт предоставления муниципальной услуги

Наименование требования к стандарту предоставления муниципальной услуги	Содержание требований к стандарту	Нормативный акт, устанавливающий услугу или требование
2.1. Наименование муниципальной услуги	Выдача разрешения на строительство, реконструкцию объектов капитального строительства	п.1 ст. 51 ГрК РФ; п.20 ст.14 Федерального закона № 131-ФЗ; п.20 ст.15 Закона РТ № 45-ЗРТ
2.2. Наименование органа исполнительной власти, непосредственно предоставляющего муниципальную услугу	Исполком Чистопольского муниципального района Республики Татарстан	Положение
2.3. Описание результата предоставления муниципальной услуги	1.Разрешение на строительство, реконструкцию объектов капитального строительства. 2.Письмо об отказе в предоставлении услуги	п.1 ст. 51 ГрК РФ; п.20 ст.14 Федерального закона № 131-ФЗ; п.20 ст.15 Закона РТ № 45-ЗРТ
2.4. Срок предоставления муниципальной услуги	Срок предоставления муниципальной услуги 5 дней, включая день подачи заявления <sup>1</sup>	п. 11 ст. 51 ГрК РФ
2.5. Исчерпывающий перечень документов, необходимых в соответствии с законодательными или иными нормативными правовыми актами для предоставления муниципальной	В целях строительства, реконструкции объекта капитального строительства: 1)Заявление - в форме документа на бумажном носителе; - в электронной форме (исключение: лица, действующие от имени заявителя), подписанный (заверенный) в соответствии с требованиями	п. 6 Статья 51 ГрК РФ, постановление Правительства Российской Федерации от 04.07.2017 г. №788 «О направлении документов необходимых для выдачи разрешения на строительство и

<sup>1</sup> Длительность процедур исчисляется в рабочих днях.



<p>услуги, а также услуг, которые являются необходимыми и обязательными для предоставления муниципальных услуг, подлежащих представлению заявителем</p>	<p>Федерального закона №63-ФЗ и Федерального закона № 210-ФЗ простой электронной подписью, через Портал государственных и муниципальных услуг РТ</p> <p>2) документ, удостоверяющий личность заявителя или его реквизиты, полученные из ЕСИА не ниже стандартной учетной записи (при заполнении электронной формы)</p> <p>3) документ, подтверждающий полномочия представителя заявителя;</p> <p>4) правоустанавливающие документы на земельный участок, в том числе соглашение об установлении сервитута, решение об установлении публичного сервитута, если указанные документы (их копии или сведения, содержащиеся в них) отсутствуют в Едином государственном реестре недвижимости или едином государственном реестре заключений;</p> <p>4.1) при наличии соглашения о передаче в случаях, установленных бюджетным <a href="#">законодательством</a> Российской Федерации, органом государственной власти (государственным органом), Государственной корпорацией по атомной энергии "Росатом", Государственной корпорацией по космической деятельности "Роскосмос", органом управления государственным внебюджетным фондом или органом местного самоуправления полномочий государственного (муниципального) заказчика, заключенного при осуществлении бюджетных инвестиций, - указанное соглашение,</p>	<p>разрешения на ввод объекта в эксплуатацию в электронной форме»,</p> <p>постановление Кабинета Министров Республики Татарстан от 27.09.2017 г. №729 «О направлении документов, необходимых для выдачи разрешения на строительство и разрешения на ввод в эксплуатацию, в электронной форме»</p>
---	--	---

правоустанавливающие документы на земельный участок правообладателя, с которым заключено это соглашение

5) Материалы, содержащиеся в проектной документации, если указанные документы (их копии или сведения, содержащиеся в них) отсутствуют в Едином государственном реестре недвижимости или едином государственном реестре заключений:

- пояснительная записка или ее скан-копия (при заполнении электронной формы);

- схема планировочной организации земельного участка, выполненная в соответствии с информацией, указанной в градостроительном плане земельного участка, с обозначением места размещения объекта капитального строительства, подъездов и проходов к нему, границ публичных сервитутов, объектов археологического наследия или ее скан-копия (при заполнении электронной формы);

- схема планировочной организации земельного участка, подтверждающая расположение линейного объекта в пределах красных линий, утвержденных в составе документации по планировке территории применительно к линейным объектам или ее скан-копия (при заполнении электронной формы);

- архитектурные решения или их скан-копии (при заполнении электронной формы);

- сведения об инженерном оборудовании, сводный план сетей инженерно-технического обеспечения с обозначением мест подключения проектируемого

<p>объекта капитального строительства к сетям инженерно-технического обеспечения или их скан-копии (при заполнении электронной формы);</p> <ul style="list-style-type: none"><li>- проект организации строительства объекта капитального строительства или их скан-копии (при заполнении электронной формы);</li><li>- проект организации работ по сносу объектов капитального строительства, их частей или их скан-копии (при заполнении электронной формы);</li><li>- перечень мероприятий по обеспечению доступа инвалидов к объектам здравоохранения, образования, культуры, отдыха, спорта и иным объектам социально-культурного и коммунально-бытового назначения, объектам транспорта, торговли, общественного питания, объектам делового, административного, финансового, религиозного назначения, объектам жилищного фонда в случае строительства, реконструкции указанных объектов при условии, что экспертиза проектной документации указанных объектов не проводилась в соответствии со <a href="#">статьей 49</a> настоящего Кодекса или их скан-копии (при заполнении электронной формы);</li></ul> <p>б) разрешение на отклонение от предельных параметров разрешенного строительства, реконструкции (в случае, если застройщику было предоставлено такое разрешение в соответствии со <a href="#">статьей 40</a> настоящего Кодекса) или их скан-копии (при заполнении электронной формы);</p> <p>7) согласие всех правообладателей объекта</p>	
---	--

капитального строительства в случае реконструкции такого объекта, за исключением указанных в пункте 7.2 настоящего пункта случаев реконструкции многоквартирного дома или их скан-копии (при заполнении электронной формы);

7.1) в случае проведения реконструкции государственным (муниципальным) заказчиком, являющимся органом государственной власти (государственным органом), Государственной корпорацией по атомной энергии "Росатом", Государственной корпорацией по космической деятельности "Роскосмос", органом управления государственным внебюджетным фондом или органом местного самоуправления, на объекте капитального строительства государственной (муниципальной) собственности, правообладателем которого является государственное (муниципальное) унитарное предприятие, государственное (муниципальное) бюджетное или автономное учреждение, в отношении которого указанный орган осуществляет соответственно функции и полномочия учредителя или права собственника имущества, - соглашение о проведении такой реконструкции, определяющее в том числе условия и порядок возмещения ущерба, причиненного указанному объекту при осуществлении реконструкции

7.2) решение общего собрания собственников помещений и машино-мест в многоквартирном доме, принятое в соответствии с жилищным

**законодательством** в случае реконструкции многоквартирного дома, или, если в результате такой реконструкции произойдет уменьшение размера общего имущества в многоквартирном доме, согласие всех собственников помещений и машино-мест в многоквартирном доме;

8) копия свидетельства об аккредитации юридического лица, выдавшего положительное заключение негосударственной экспертизы проектной документации, в случае, если представлено заключение негосударственной экспертизы проектной документации или его скан-копии (при заполнении электронной формы);

9) документы, предусмотренные **законодательством Российской Федерации** об объектах культурного наследия, в случае, если при проведении работ по сохранению объекта культурного наследия затрагиваются конструктивные и другие характеристики надежности и безопасности такого объекта или их скан-копии (при заполнении электронной формы);

10) копия решения об установлении или изменении **зоны** с особыми условиями использования территории в случае строительства объекта капитального строительства, в связи с размещением которого в соответствии с **законодательством Российской Федерации** подлежит установлению зона с особыми условиями использования территории, или в случае реконструкции объекта капитального

	<p>строительства, в результате которой в отношении реконструированного объекта подлежит установлению зона с особыми условиями использования территории или ранее установленная зона с особыми условиями использования территории подлежит изменению или их скан-копии (при заполнении электронной формы)</p>	
<p>2.6 Исчерпывающий перечень документов, необходимых в соответствии с нормативными правовыми актами для предоставления муниципальной услуги, которые находятся в распоряжении государственных органов, органов местного самоуправления и иных организаций и которые заявитель вправе представить, если указанные документы (их копии или сведения, содержащиеся в них) отсутствуют в Едином государственном реестре недвижимости или едином государственном реестре заключений</p>	<p>Получаются в рамках межведомственного взаимодействия:</p> <ol style="list-style-type: none"> <li>1) Выписки из Единого государственного реестра недвижимости (содержащей общедоступные сведения о зарегистрированных правах на объект недвижимости);</li> <li>2) градостроительный план земельного участка, выданный не ранее чем за три года до дня представления заявления на получение разрешения на строительство, или в случае выдачи разрешения на строительство линейного объекта реквизиты проекта планировки территории и проекта межевания территории (за исключением случаев, при которых для строительства, реконструкции линейного объекта не требуется подготовка документации по планировке территории), реквизиты проекта планировки территории в случае выдачи разрешения на строительство линейного объекта, для размещения которого не требуется образование земельного участка;</li> <li>3) положительное заключение экспертизы</li> </ol>	<p>п. 7.2 Статьи 51 ГрК РФ, постановление Правительства Российской Федерации от 04.07.2017 г. №788 «О направлении документов необходимых для выдачи разрешения на строительство и разрешения на ввод объекта в эксплуатацию в электронной форме»,</p>

	<p>проектной документации объекта капитального строительства (применительно к отдельным этапам строительства в случае, предусмотренном <a href="#">частью 12.1 статьи 48</a> настоящего Кодекса), если такая проектная документация подлежит экспертизе в соответствии со <a href="#">статьей 49</a> настоящего Кодекса, положительное заключение государственной экспертизы проектной документации в случаях, предусмотренных <a href="#">частью 3.4 статьи 49</a> настоящего Кодекса, положительное заключение государственной экологической экспертизы проектной документации в случаях, предусмотренных <a href="#">частью 6 статьи 49</a> настоящего Кодекса;</p>	
<p>2.7. Перечень органов государственной власти (органов местного самоуправления) и их структурных подразделений, согласование которых в случаях, предусмотренных нормативными правовыми актами, требуется для предоставления услуги и которое осуществляется органом, предоставляющим муниципальную услугу</p>	<p>Согласование не требуется</p>	

<p>2.8. Исчерпывающий перечень оснований для отказа в приеме документов, необходимых для предоставления муниципальной услуги</p>	<ol style="list-style-type: none"> <li>1) Подача документов ненадлежащим лицом;</li> <li>2) Несоответствие представленных документов перечню документов, указанных в пункте 2.5 настоящего Регламента;</li> <li>3) В заявлении и прилагаемых к заявлению документах имеются неоговоренные исправления, серьезные повреждения, не позволяющие однозначно истолковать их содержание/</li> <li>4) Представление документов в ненадлежащий орган.</li> <li>5) представление заявления и документов (копий документов), не подписанных (не заверенных) простой электронной подписью в соответствии с требованиями Федеральных законов № 63-ФЗ и № 210-ФЗ (при подаче заявления в электронной форме)</li> </ol>	
<p>2.9. Исчерпывающий перечень оснований для приостановления или отказа в предоставлении муниципальной услуги</p>	<p>Основания для приостановления предоставления услуги не предусмотрены.</p> <p>Основания для отказа:</p> <ol style="list-style-type: none"> <li>1) Заявителем представлены документы не в полном объеме, либо в представленных заявлении и (или) документах содержится неполная и (или) недостоверная информация;</li> <li>2) Несоответствие документов требованиям градостроительного плана земельного участка, а также требованиям, установленным в разрешении на отклонение от предельных параметров разрешенного строительства, реконструкции;</li> <li>3) Поступление ответа органа государственной власти, органа местного самоуправления либо</li> </ol>	



	подведомственной органу государственной власти или органу местного самоуправления организации на межведомственный запрос, свидетельствующего об отсутствии документа и (или) информации, необходимых для предоставления муниципальной услуги, если соответствующий документ не был представлен заявителем по собственной инициативе	
2.10. Порядок, размер и основания взимания государственной пошлины или иной платы, взимаемой за предоставление муниципальной услуги	Муниципальная услуга предоставляется на безвозмездной основе	
2.11. Порядок, размер и основания взимания платы за предоставление услуг, которые являются необходимыми и обязательными для предоставления муниципальной услуги, включая информацию о методике расчета размера такой платы	Предоставление необходимых и обязательных услуг не требуется	
2.12. Максимальный срок ожидания в очереди при подаче запроса о предоставлении муниципальной услуги и при получении результата предоставления таких услуг	Подача заявления на получение муниципальной услуги при наличии очереди - не более 15 минут. При получении результата предоставления муниципальной услуги максимальный срок ожидания в очереди не должен превышать 15 минут	
2.13. Срок регистрации запроса заявителя о предоставлении муниципальной услуги	В течение одного дня с момента поступления заявления	
2.14. Требования к помещениям, в	Заявление на бумажном носителе подается в	Правила

<p>которых предоставляется муниципальная услуга</p>	<p>Учреждение.</p> <p>Присутственное место оборудовано столом и стульями для оформления запроса, информационными стендами с образцами заполнения запроса и перечнем документов, необходимых для получения услуги</p> <p>Обеспечивается беспрепятственный доступ инвалидов к месту предоставления муниципальной услуги.</p> <p>Визуальная, текстовая и мультимедийная информация о порядке предоставления муниципальной услуги размещается в удобных для заявителей местах, в том числе с учетом ограниченных возможностей инвалидов</p>	
<p>2.15. Показатели доступности и качества муниципальной услуги, в том числе количество взаимодействий заявителя с должностными лицами при предоставлении муниципальной услуги и их продолжительность, возможность получения муниципальной услуги в многофункциональном центре предоставления государственных и муниципальных услуг, в удаленных рабочих местах</p>	<p>Показателями доступности предоставления муниципальной услуги являются:</p> <ul style="list-style-type: none"> <li>расположенность помещения в зоне доступности общественного транспорта;</li> <li>наличие необходимого количества специалистов, а также помещений, в которых осуществляется прием документов от заявителей;</li> <li>наличие исчерпывающей информации о способах, порядке и сроках предоставления муниципальной услуги на информационных стендах, информационных ресурсах в сети «Интернет», на Едином портале государственных и муниципальных услуг.</li> </ul> <p>Качество предоставления муниципальной услуги характеризуется отсутствием:</p>	

<p>многофункционального центра предоставления государственных и муниципальных услуг, возможность получения информации о ходе предоставления муниципальной услуги, в том числе с использованием информационно-коммуникационных технологий</p>	<p>очереди при приеме и выдаче документов заявителям;  нарушений сроков предоставления муниципальной услуги;  жалоб на действия (бездействие) муниципальных служащих, предоставляющих муниципальную услугу;  жалоб на некорректное, невнимательное отношение муниципальных служащих, оказывающих муниципальную услугу, к заявителям.</p> <p>При подаче запроса о предоставлении муниципальной услуги и при получении результата муниципальной услуги, предполагается однократное взаимодействие должностного лица, предоставляющего муниципальную услугу, и заявителя. Продолжительность взаимодействия определяется регламентом.</p> <p>При предоставлении муниципальной услуги в многофункциональном центре предоставления государственных и муниципальных услуг (далее – МФЦ) консультацию, прием и выдачу документов осуществляет специалист МФЦ.</p> <p>Информация о ходе предоставления муниципальной услуги может быть получена заявителем на сайте <a href="http://chistopol.tatarstan.ru">chistopol.tatarstan.ru</a>, на Портале государственных и муниципальных услуг, в МФЦ</p>	
<p>2.16. Особенности предоставления муниципальной услуги в</p>	<p>Консультацию о порядке получения муниципальной услуги в электронной форме можно получить через Интернет-приемную города,</p>	

электронной форме	<p>официальный сайт города или через Портал государственных и муниципальных услуг Республики Татарстан.</p> <p>Регистрация заявления, полученного через Портал государственных и муниципальных услуг Республики Татарстан осуществляется в модуле для оказания государственных, муниципальных и социально-значимых услуг в электронном виде для внутренних пользователей Информационной системы «Государственный информационный центр Республики Татарстан».</p> <p>При подаче заявления через Портал государственных и муниципальных услуг Республики Татарстан информация о ходе предоставления муниципальной услуги, а также информация о результате муниципальной услуги направляется в личный кабинет заявителя на Портале государственных и муниципальных услуг Республики Татарстан в электронной форме, непосредственного взаимодействия заявителя с исполнителем не требуется.</p>	
-------------------	---	--

### **3. Состав, последовательность и сроки выполнения административных процедур, требования к порядку их выполнения, в том числе особенности выполнения административных процедур в электронной форме, а также особенности выполнения административных процедур в многофункциональных центрах, в удаленных рабочих местах многофункционального центра предоставления государственных и муниципальных услуг**

3.1. Описание последовательности действий при предоставлении муниципальной услуги

3.1.1. При подаче заявления лично предоставление муниципальной услуги включает в себя следующие процедуры:

- 1) консультирование заявителя;
  - 2) принятие и регистрация заявления;
  - 3) формирование и направление межведомственных запросов в органы, участвующие в предоставлении муниципальной услуги;
  - 4) подготовка результата муниципальной услуги;
  - 5) выдача заявителю результата муниципальной услуги.»
- 3.2. Оказание консультаций заявителю

3.1.2. При подаче заявления в электронной форме заявления на Портале государственных и муниципальных услуг Республики Татарстан:

- 1) Заполнение на Портале государственных и муниципальных услуг Республики Татарстан заявителем электронной формы заявления;
- 2) Принятие и регистрация заявления;
- 3) Формирование и направление межведомственных запросов в органы, участвующие в предоставлении муниципальной услуги;
- 4) Подготовка результата предоставления муниципальной услуги;
- 5) Направление информации о результате в личный кабинет заявителя на Портале государственных и муниципальных услуг Республики Татарстан.

3.2.1. Заявитель вправе обратиться в Учреждение, по телефону и (или) электронной почте для получения консультаций о порядке получения муниципальной услуги.

Специалист Учреждения консультирует заявителя, в том числе по составу, форме представляемой документации и другим вопросам для получения муниципальной услуги и при необходимости оказывает помощь в заполнении бланка заявления.

Процедуры, устанавливаемые настоящим пунктом, осуществляются в день обращения заявителя.

Результат процедур: консультации по составу, форме представляемой документации и другим вопросам получения разрешения.

3.3. Принятие и регистрация заявления

### 3.3.1. Заявитель может подать заявление:

- 1) Лично или через доверенное лицо в письменной форме с приложением документов в соответствии с пунктом 2.5 настоящего регламента в Отдел.
- 2) В электронной форме через Портал государственных и муниципальных услуг Республики Татарстан с приложением документов, предусмотренных пунктом 2.5. настоящего регламента.

Заявление о предоставлении муниципальной услуги в электронной форме может быть направлено в Отдел через Интернет – приемную, через Портал государственных и муниципальных услуг Республики Татарстан.

Регистрация заявления, поступившего в электронной форме, осуществляется в установленном порядке.

### 3.3.2. При подаче заявления лично специалист Отдела осуществляет:

установление личности заявителя;

проверку полномочий заявителя (в случае действия по доверенности);

проверку наличия документов, предусмотренных пунктом 2.5 настоящего Регламента;

проверку соответствия представленных документов установленным требованиям (надлежащее оформление копий документов, отсутствие в документах подчисток, приписок, зачеркнутых слов и иных не оговоренных исправлений).

В случае отсутствия замечаний специалист Учреждения осуществляет:

прием и регистрацию заявления в специальном журнале;

вручение заявителю копии описи представленных документов с отметкой о дате приема документов, присвоенном входящем номере, дате и времени исполнения муниципальной услуги;

направление заявления на рассмотрение руководителю Исполкома.

В случае наличия оснований для отказа в приеме документов, специалист Учреждения, ведущий прием документов, уведомляет заявителя о наличии препятствий для регистрации заявления и возвращает ему документы с письменным объяснением содержания выявленных оснований для отказа в приеме документов.

Процедуры, устанавливаемые настоящим пунктом, осуществляются в течение 15 минут.

Результат процедур: принятое и зарегистрированное заявление, направленное на рассмотрение руководителю Исполкома или возвращенные заявителю документы.

3.3.3. Руководитель Исполкома рассматривает заявление, определяет исполнителя и направляет заявление в Учреждение.

Процедура, устанавливаемая настоящим пунктом, осуществляется в течение одного дня с момента регистрации заявления.

Результат процедуры: направленное исполнителю заявление.

3.4. Формирование и направление межведомственных запросов в органы, участвующие в предоставлении муниципальной услуги

3.4.1. Специалист Учреждения направляет в электронной форме посредством системы межведомственного электронного взаимодействия запросы о предоставлении:

- 1) Выписки из Единого государственного реестра недвижимости (содержащей общедоступные сведения о зарегистрированных правах на объект недвижимости);
- 2) Градостроительного плана земельного участка;
- 3) Разрешения на отклонение от предельных параметров разрешенного строительства, реконструкции (в случае, если застройщику было предоставлено такое разрешение в соответствии со статьей 40 Градостроительного кодекса РФ);
- 4) Сведений из единого реестра сертификатов соответствия
- 5) Положительного заключения государственной экспертизы проектной документации.

Процедуры, устанавливаемые настоящим пунктом, осуществляются в течение одного рабочего дня с момента поступления заявления о предоставлении муниципальной услуги.

Результат процедуры: направленные в органы власти запросы.

3.4.2. Специалисты поставщиков данных на основании запросов, поступивших через систему межведомственного электронного взаимодействия, предоставляют запрашиваемые документы (информацию) или направляют уведомления об отсутствии документа и (или) информации, необходимых для предоставления муниципальной услуги (далее – уведомление об отказе).

Процедуры, устанавливаемые настоящим пунктом, осуществляются в течение трех дней со дня поступления межведомственного запроса в орган или организацию, предоставляющие документ и информацию.

Результат процедур: документы (сведения) либо уведомление об отказе, направленные в Учреждение.

### 3.5. Подготовка результата муниципальной услуги

3.5.1. Специалист Учреждения на основании полученных документов:

принимает решение о выдаче разрешения или об отказе в выдаче разрешения; подготавливает проект разрешения или проект письма об отказе в выдаче разрешения с указанием причин отказа;

оформляет проект разрешения (в случае принятия решения о выдаче разрешения) или проект письма об отказе в выдаче разрешения (в случае принятия решения об отказе в выдаче разрешения);

осуществляет в установленном порядке процедуры согласования проекта подготовленного документа;

направляет проект документа на подпись руководителю Исполкома (лицу, им уполномоченному).

Результат процедур: проект документа, направленный на подпись руководителю Исполкома (лицу, им уполномоченному).

3.5.2. Руководитель Исполкома (лицо, им уполномоченное) утверждает разрешение, подписывает и заверяет его печатью Исполкома или подписывает

письмо об отказе в выдаче разрешения. Подписанные документы направляются специалисту общий отдел Исполкома.

Процедуры, устанавливаемые подпунктами 3.5.1- 3.5.2, осуществляются в течение двух дней с момента поступления ответов на запросы.

Результат процедуры: подписанное разрешение или письмо об отказе в выдаче разрешения.

### 3.6. Выдача заявителю результата муниципальной услуги

#### 3.6.1. Специалист Исполкома:

регистрирует решение о выдаче разрешения (об отказе в выдаче разрешения) в журнале регистрации;

направляет письмо об отказе по почте письмом - в течение одного дня с момента окончания процедуры, предусмотренной подпунктом 3.5.3. настоящего Регламента

Процедуры, устанавливаемые настоящим пунктом, осуществляются в день подписания документов руководителем Исполкома.

Результат процедур: регистрация решения или направление письма об отказе в выдаче разрешения.

#### 3.6.2. Специалист Учреждения:

извещает заявителя (его представителя) с использованием способа связи, указанного в заявлении, о результате предоставления муниципальной услуги, сообщает дату и время выдачи оформленного разрешения или письма об отказе в выдаче разрешения.

выдает заявителю (его представителю) оформленное разрешение под роспись о получении разрешения в журнале выданных разрешений

Процедуры, устанавливаемые настоящим пунктом, осуществляются в течение 15 минут, в порядке очередности, в день прибытия заявителя;

Результат процедур: выданное разрешение.

### 3.7. Предоставление муниципальной услуги через МФЦ

3.7.1. Заявитель вправе обратиться для получения муниципальной услуги в МФЦ, в удаленное рабочее место МФЦ.

3.7.2. Предоставление муниципальной услуги через МФЦ осуществляется в соответствии регламентом работы МФЦ, утвержденным в установленном порядке.

3.7.3. При поступлении документов из МФЦ на получение муниципальной услуги, процедуры осуществляются в соответствии с пунктами 3.3 – 3.5 настоящего Регламента. Результат муниципальной услуги направляется в МФЦ.

### 3.8. Исправление технических ошибок.

3.8.1. В случае обнаружения технической ошибки в документе, являющемся результатом муниципальной услуги, заявитель представляет в Учреждение: -заявление об исправлении технической ошибки (приложение №4);



-документ, выданный заявителю как результат муниципальной услуги, в котором содержится техническая ошибка;

-документы, имеющие юридическую силу, свидетельствующие о наличии технической ошибки.

Заявление об исправлении технической ошибки в сведениях, указанных в документе, являющемся результатом муниципальной услуги, подается заявителем (уполномоченным представителем) лично, либо почтовым отправлением (в том числе с использованием электронной почты), либо через единый портал государственных и муниципальных услуг или многофункциональный центр предоставления государственных и муниципальных услуг.

3.8.2. Специалист, ответственный за прием документов, осуществляет прием заявления об исправлении технической ошибки, регистрирует заявление с приложенными документами и передает их в Учреждение.

Процедура, устанавливаемая настоящим пунктом, осуществляется в течение одного дня с момента регистрации заявления.

Результат процедуры: принятое и зарегистрированное заявление, направленное на рассмотрение специалисту Учреждения.

3.8.3. Специалист Учреждения рассматривает документы и в целях внесения исправлений в документ, являющийся результатом услуги, осуществляет процедуры, предусмотренные пунктом 3.5 настоящего Регламента, и выдает исправленный документ заявителю (уполномоченному представителю) лично под роспись с изъятием у заявителя (уполномоченного представителя) оригинала документа, в котором содержится техническая ошибка, или направляет в адрес заявителя почтовым отправлением (посредством электронной почты) письмо о возможности получения документа при предоставлении в Учреждение оригинала документа, в котором содержится техническая ошибка.

Процедура, устанавливаемая настоящим пунктом, осуществляется в течение трех дней после обнаружения технической ошибки или получения от любого заинтересованного лица заявления о допущенной ошибке.

Результат процедуры: выданный (направленный) заявителю документ.

#### **4. Порядок и формы контроля за предоставлением муниципальной услуги**

4.1. Контроль за полнотой и качеством предоставления муниципальной услуги включает в себя выявление и устранение нарушений прав заявителей, проведение проверок соблюдения процедур предоставления муниципальной услуги, подготовку решений на действия (бездействие) должностных лиц органа местного самоуправления.

Формами контроля за соблюдением исполнения административных процедур являются:

- 1) проверка и согласование проектов документов по предоставлению муниципальной услуги. Результатом проверки является визирование проектов;
- 2) проводимые в установленном порядке проверки ведения делопроизводства;
- 3) проведение в установленном порядке контрольных проверок соблюдения процедур предоставления муниципальной услуги.

Контрольные проверки могут быть плановыми (осуществляться на основании полугодовых или годовых планов работы органа местного самоуправления) и внеплановыми. При проведении проверок могут рассматриваться все вопросы, связанные с предоставлением муниципальной услуги (комплексные проверки), или по конкретному обращению заявителя.

В целях осуществления контроля за совершением действий при предоставлении муниципальной услуги и принятии решений руководителю Исполкома представляются справки о результатах предоставления муниципальной услуги.

4.2. Текущий контроль за соблюдением последовательности действий, определенных административными процедурами по предоставлению муниципальной услуги, осуществляется заместителем руководителя Исполкома по инфраструктурному развитию, ответственным за организацию работы по предоставлению муниципальной услуги, а также специалистами отдела инфраструктурного развития.

4.3. Перечень должностных лиц, осуществляющих текущий контроль, устанавливается положениями о структурных подразделениях органа местного самоуправления и должностными регламентами.

По результатам проведенных проверок в случае выявления нарушений прав заявителей виновные лица привлекаются к ответственности в соответствии с законодательством Российской Федерации.

4.4. Руководитель органа местного самоуправления несет ответственность за несвоевременное рассмотрение обращений заявителей.

Руководитель (заместитель руководителя) структурного подразделения органа местного самоуправления несет ответственность за несвоевременное и (или) ненадлежащее выполнение административных действий, указанных в разделе 3 настоящего Регламента.

Должностные лица, сотрудники Учреждения и иные муниципальные служащие за решения и действия (бездействие), принимаемые (осуществляемые) в ходе предоставления муниципальной услуги, несут ответственность в установленном Законом порядке.

4.5. Контроль за предоставлением муниципальной услуги со стороны граждан, их объединений и организаций, осуществляется посредством открытости деятельности отдела при предоставлении муниципальной услуги, получения полной, актуальной и достоверной информации о порядке предоставления муниципальной услуги и возможности досудебного рассмотрения обращений (жалоб) в процессе предоставления муниципальной услуги.

## **5. Досудебный (внесудебный) порядок обжалования решений и действий (бездействия) органов, предоставляющих муниципальную услугу, а также их должностных лиц, муниципальных служащих**

5.1. Заявитель имеет право на обжалование решений и действий (бездействия) органа, предоставляющего муниципальную услугу, должностного лица органа, предоставляющего муниципальную услугу, либо муниципального служащего в

досудебном (внесудебном) порядке.

Заявитель может обратиться с жалобой в том числе в следующих случаях:

1) нарушение срока регистрации запроса о предоставлении государственной или муниципальной услуги, запроса, указанного в статье 15.1 Федерального закона от 27.07.2010 № 210-ФЗ;

2) нарушение срока предоставления муниципальной услуги В указанном случае досудебное (внесудебное) обжалование заявителем решений и действий (бездействия) многофункционального центра, работника многофункционального центра возможно в случае, если на многофункциональный центр, решения и действия (бездействие) которого обжалуются, возложена функция по предоставлению соответствующих государственных или муниципальных услуг в полном объеме в порядке, определенном частью 1.3 статьи 16 Федерального закона от 27.07.2010 N 210-ФЗ;

3) требование у заявителя документов или информации либо осуществления действий, представление или осуществление которых не предусмотрено нормативными правовыми актами Российской Федерации, нормативными правовыми актами субъектов Российской Федерации, муниципальными правовыми актами для предоставления муниципальной услуги;

4) отказ в приеме документов, предоставление которых предусмотрено нормативными правовыми актами Российской Федерации, нормативными правовыми актами Республики Татарстан, муниципальными правовыми актами, настоящим Административным регламентом для предоставления муниципальной услуги, у заявителя;

5) отказ в предоставлении муниципальной услуги, если основания отказа не предусмотрены федеральными законами и принятыми в соответствии с ними иными нормативными правовыми актами Российской Федерации, законами иными нормативными правовыми актами Республики Татарстан, муниципальными правовыми актами. В указанном случае досудебное (внесудебное) обжалование заявителем решений и действий (бездействия) многофункционального центра, работника многофункционального центра возможно в случае, если на многофункциональный центр, решения и действия (бездействие) которого обжалуются, возложена функция по предоставлению соответствующих муниципальных услуг в полном объеме в порядке, определенном частью 1.3 статьи 16 Федерального закона от 27.07.2010 N 210-ФЗ;

6) затребование с заявителя при предоставлении муниципальной услуги платы, не предусмотренной нормативными правовыми актами Российской Федерации, нормативными правовыми актами Республики Татарстан, муниципальными правовыми актами;

7) отказ Исполкома, должностного лица Исполкома, многофункционального центра, работника многофункционального центра, организаций, предусмотренных частью 1.1 статьи 16 Федерального закона от 27.07.2010 N 210-ФЗ, или их работников в исправлении допущенных ими опечаток и ошибок в выданных в результате предоставления государственной или муниципальной услуги документах либо нарушение установленного срока таких исправлений. В указанном случае досудебное (внесудебное) обжалование заявителем решений и действий

(бездействия) многофункционального центра, работника многофункционального центра возможно в случае, если на многофункциональный центр, решения и действия (бездействие) которого обжалуются, возложена функция по предоставлению соответствующих государственных или муниципальных услуг в полном объеме в порядке, определенном частью 1.3 статьи 16 Федерального закона от 27.07.2010 N 210-ФЗ;

8) нарушение срока или порядка выдачи документов по результатам предоставления муниципальной услуги;

9) приостановление предоставления муниципальной услуги, если основания приостановления не предусмотрены федеральными законами и принятыми в соответствии с ними иными нормативными правовыми актами Российской Федерации, законами и иными нормативными правовыми актами Республики Татарстан, муниципальными правовыми актами. В указанном случае досудебное (внесудебное) обжалование заявителем решений и действий (бездействия) многофункционального центра, работника многофункционального центра возможно в случае, если на многофункциональный центр, решения и действия (бездействие) которого обжалуются, возложена функция по предоставлению соответствующих государственных или муниципальных услуг в полном объеме в порядке, определенном частью 1.3 статьи 16 Федерального закона от 27.07.2010 N 210-ФЗ;

10) требование у заявителя при предоставлении государственной или муниципальной услуги документов или информации, отсутствие и (или) недостоверность которых не указывались при первоначальном отказе в приеме документов, необходимых для предоставления государственной или муниципальной услуги, либо в предоставлении государственной или муниципальной услуги, за исключением случаев, предусмотренных пунктом 4 части 1 статьи 7 Федерального закона от 27.07.2010 N 210-ФЗ. В указанном случае досудебное (внесудебное) обжалование заявителем решений и действий (бездействия) многофункционального центра, работника многофункционального центра возможно в случае, если на многофункциональный центр, решения и действия (бездействие) которого обжалуются, возложена функция по предоставлению соответствующих государственных или муниципальных услуг в полном объеме в порядке, определенном частью 1.3 статьи 16 Федерального закона от 27.07.2010 N 210-ФЗ;

5.2. Заявители имеют право на получение информации и документов, необходимых для обоснования и рассмотрения жалобы.

5.3. Жалоба подается в письменной форме на бумажном носителе, в электронной форме в орган, предоставляющий муниципальную услугу, многофункциональный центр либо в соответствующий орган государственной власти (орган местного самоуправления) публично-правового образования, являющийся учредителем многофункционального центра (далее - учредитель многофункционального центра), а также в организации, предусмотренные [частью 1.1](#) статьи 16 Федерального закона от 27.07.2010 N 210-ФЗ. Жалобы на решения и действия (бездействие) руководителя органа, предоставляющего муниципальную услугу, подаются в вышестоящий орган (при его наличии) либо в случае его

отсутствия рассматриваются непосредственно руководителем органа, предоставляющего муниципальную услугу. Жалобы на решения и действия (бездействие) работника многофункционального центра подаются руководителю этого многофункционального центра. Жалобы на решения и действия (бездействие) многофункционального центра подаются учредителю многофункционального центра или должностному лицу, уполномоченному нормативным правовым актом субъекта Российской Федерации. Жалобы на решения и действия (бездействие) работников организаций, предусмотренных частью 1.1 статьи 16 Федерального закона от 27.07.2010 N 210-ФЗ, подаются руководителям этих организаций.

Жалоба на решения и (или) действия (бездействие) органов, предоставляющих государственные услуги, органов, предоставляющих муниципальные услуги, должностных лиц органов, предоставляющих государственные услуги, или органов, предоставляющих муниципальные услуги, либо государственных или муниципальных служащих при осуществлении в отношении юридических лиц и индивидуальных предпринимателей, являющихся субъектами градостроительных отношений, процедур, включенных в исчерпывающие перечни процедур в сферах строительства, утвержденные Правительством Российской Федерации в соответствии с частью 2 статьи 6 Градостроительного кодекса Российской Федерации, может быть подана такими лицами в порядке, установленном настоящей статьей, либо в порядке, установленном антимонопольным законодательством Российской Федерации, в антимонопольный орган.

Жалоба на решения и действия (бездействие) органа, предоставляющего муниципальную услугу, должностного лица органа, предоставляющего муниципальную услугу, муниципального служащего, руководителя органа, предоставляющего муниципальную услугу, может быть направлена по почте, через многофункциональный центр, с использованием информационно-телекоммуникационной сети "Интернет", официального сайта органа, предоставляющего муниципальную услугу, единого портала государственных и муниципальных услуг либо регионального портала государственных и муниципальных услуг, а также может быть принята при личном приеме заявителя. Жалоба на решения и действия (бездействие) многофункционального центра, работника многофункционального центра может быть направлена по почте, с использованием информационно-телекоммуникационной сети "Интернет", официального сайта многофункционального центра, единого портала государственных и муниципальных услуг либо регионального портала государственных и муниципальных услуг, а также может быть принята при личном приеме заявителя. Жалоба на решения и действия (бездействие) организаций, предусмотренных **частью 1.1** статьи 16 Федерального закона от 27.07.2010 N 210-ФЗ, а также их работников может быть направлена по почте, с использованием информационно-телекоммуникационной сети "Интернет", официальных сайтов этих организаций, единого портала государственных и муниципальных услуг либо регионального портала государственных и муниципальных услуг, а также может быть принята при личном приеме заявителя.

5.4. Жалоба должна содержать:

1) наименование органа, предоставляющего государственную услугу, органа, предоставляющего муниципальную услугу, должностного лица органа, предоставляющего государственную услугу, или органа, предоставляющего муниципальную услугу, либо государственного или муниципального служащего, многофункционального центра, его руководителя и (или) работника, организаций, предусмотренных частью 1.1 статьи 16 Федерального закона от 27.07.2010 № 210-ФЗ, их руководителей и (или) работников, решения и действия (бездействие) которых обжалуются;

2) фамилию, имя, отчество (последнее - при наличии), сведения о месте жительства заявителя, а также номер (номера) контактного телефона, адрес (адреса) электронной почты (при наличии) и почтовый адрес, по которым должен быть направлен ответ заявителю;

3) сведения об обжалуемых решениях и действиях (бездействии) органа, предоставляющего муниципальную услугу, должностного лица органа, предоставляющего муниципальную услугу, либо муниципального служащего, многофункционального центра, работника многофункционального центра, организаций, их работников;

4) доводы, на основании которых заявитель не согласен с решением и действием (бездействием) органа, предоставляющего муниципальную услугу, должностного лица органа, предоставляющего муниципальную услугу, либо муниципального служащего, многофункционального центра, работника многофункционального центра, организаций, их работников. Заявителем могут быть представлены документы (при наличии), подтверждающие доводы заявителя, либо их копии.

5.5. Если документы, имеющие существенное значение для рассмотрения жалобы, отсутствуют или не приложены к жалобе, решение принимается без учета доводов, в подтверждение которых документы не представлены.

5.6 Жалоба, поступившая в орган, предоставляющий муниципальную услугу, многофункциональный центр, учредителю многофункционального центра, в организации, предусмотренные **частью 1.1 статьи 16** Федерального закона от 27.07.2010 N 210-ФЗ, либо вышестоящий орган (при его наличии), подлежит рассмотрению в течение пятнадцати рабочих дней со дня ее регистрации, а в случае обжалования отказа органа, предоставляющего муниципальную услугу, многофункционального центра, организаций, предусмотренных частью 1.1 статьи 16 Федерального закона от 27.07.2010 N 210-ФЗ, в приеме документов у заявителя либо в исправлении допущенных опечаток и ошибок или в случае обжалования нарушения установленного срока таких исправлений - в течение пяти рабочих дней со дня ее регистрации.

5.7. По результатам рассмотрения жалобы орган, предоставляющий муниципальную услугу, принимает одно из следующих решений:

1) жалоба удовлетворяется, в том числе в форме отмены принятого решения, исправления допущенных опечаток и ошибок в выданных в результате предоставления государственной или муниципальной услуги документах, возврата заявителю денежных средств, взимание которых не предусмотрено нормативными

правовыми актами Российской Федерации, нормативными правовыми актами субъектов Российской Федерации, муниципальными правовыми актами;

2) в удовлетворении жалобы отказывается.

5.8. Не позднее дня, следующего за днем принятия решения, заявителю в письменной форме и по желанию заявителя в электронной форме направляется мотивированный ответ о результатах рассмотрения жалобы.

В случае признания жалобы подлежащей удовлетворению в ответе заявителю, дается информация о действиях, осуществляемых органом, предоставляющим муниципальную услугу, многофункциональным центром либо организацией, предусмотренной [частью 1.1 статьи 16](#) Федерального закона от 27.07.2010 N 210-ФЗ, в целях незамедлительного устранения выявленных нарушений при оказании муниципальной услуги, а также приносятся извинения за доставленные неудобства и указывается информация о дальнейших действиях, которые необходимо совершить заявителю в целях получения муниципальной услуги.

В случае признания жалобы не подлежащей удовлетворению в ответе заявителю, даются аргументированные разъяснения о причинах принятого решения, а также информация о порядке обжалования принятого решения.

5.9. В случае установления в ходе или по результатам рассмотрения жалобы признаков состава административного правонарушения или преступления должностное лицо, работник, наделенные полномочиями по рассмотрению жалоб, незамедлительно направляют имеющиеся материалы в органы прокуратуры.



Приложение №1  
Руководителю исполнительного комитета  
Чистопольского муниципального района

от кого: \_\_\_\_\_  
(наименование юридического лица – застройщик,  
\_\_\_\_\_ планирующего осуществлять строительство, капитальный  
\_\_\_\_\_ ремонт или реконструкцию;  
\_\_\_\_\_ ИНН; юридический и почтовый адреса;  
\_\_\_\_\_ Ф.И.О. руководителя; телефон;  
\_\_\_\_\_ банковские реквизиты (наименование банка, р/с, к/с, БИК))

### Заявление о выдаче разрешения на строительство

Прошу выдать разрешение на строительство/реконструкцию  
(нужное подчеркнуть)

\_\_\_\_\_ (наименование объекта)

на земельном участке по адресу: \_\_\_\_\_  
\_\_\_\_\_ (город, район, улица, номер участка)

сроком на \_\_\_\_\_ месяца(ев).  
Строительство (реконструкция) будет осуществляться на основании  
\_\_\_\_\_ от “ \_\_\_\_\_ ” \_\_\_\_\_ г. № \_\_\_\_\_  
(наименование документа)

Право на пользование землей закреплено \_\_\_\_\_  
\_\_\_\_\_ (наименование документа)  
\_\_\_\_\_ от “ \_\_\_\_\_ ” \_\_\_\_\_ г. № \_\_\_\_\_

Проектная документация на строительство объекта разработана \_\_\_\_\_  
\_\_\_\_\_ (наименование проектной организации, ИНН, юридический и почтовый адреса,

\_\_\_\_\_ Ф.И.О. руководителя, номер телефона, банковские реквизиты

\_\_\_\_\_ (наименование банка, р/с, к/с, БИК))

имеющей право на выполнение проектных работ, закрепленное \_\_\_\_\_

\_\_\_\_\_ (наименование документа и уполномоченной организации, его выдавшей)

от “ \_\_\_\_\_ ” \_\_\_\_\_ г. № \_\_\_\_\_, и согласована в установленном порядке с заинтересованными организациями и органами архитектуры и градостроительства:

– положительное заключение государственной экспертизы получено за № \_\_\_\_\_

от “ \_\_\_\_\_ ” \_\_\_\_\_ г.  
– схема планировочной организации земельного участка согласована \_\_\_\_\_

\_\_\_\_\_ за № \_\_\_\_\_ от “ \_\_\_\_\_ ” \_\_\_\_\_ г.

\_\_\_\_\_ (наименование организации)

Проектно-сметная документация утверждена \_\_\_\_\_  
\_\_\_\_\_ за № \_\_\_\_\_ от “ \_\_\_\_\_ ” \_\_\_\_\_ г.

Дополнительно информируем:

Финансирование строительства (реконструкции, капитального ремонта) застройщиком будет осуществляться



(банковские реквизиты и номер счета)  
 Работы будут производиться подрядным (хозяйственным) способом в соответствии с договором от “ \_\_\_\_\_ ” \_\_\_\_\_ 20 \_\_\_\_\_ г. № \_\_\_\_\_

(наименование организации, ИНН,

юридический и почтовый адреса, Ф.И.О. руководителя, номер телефона,

банковские реквизиты (наименование банка, р/с, к/с, БИК))  
 Право выполнения строительно-монтажных работ закреплено \_\_\_\_\_

(наименование документа и уполномоченной организации, его выдавшей)

от “ \_\_\_\_\_ ” \_\_\_\_\_ г. № \_\_\_\_\_

Производителем работ приказом \_\_\_\_\_ от “ \_\_\_\_\_ ” \_\_\_\_\_ г. № \_\_\_\_\_ назначен \_\_\_\_\_

(должность, фамилия, имя, отчество)  
 имеющий \_\_\_\_\_ специальное образование и стаж работы в строительстве  
 (высшее, среднее) \_\_\_\_\_ лет.

Строительный контроль в соответствии с договором от “ \_\_\_\_\_ ” \_\_\_\_\_ г. № \_\_\_\_\_ будет осуществляться

(наименование организации, ИНН, юридический и

почтовый адреса, Ф.И.О. руководителя, номер телефона, банковские

реквизиты (наименование банка, р/с, к/с, БИК))

право выполнения функций заказчика (застройщика) закреплено \_\_\_\_\_

(наименование документа и организации, его выдавшей)

№ \_\_\_\_\_ от “ \_\_\_\_\_ ” \_\_\_\_\_ г.

К заявлению прилагаются следующие отсканированные документы:

1) Правоустанавливающие документы на земельный участок, если право на него не зарегистрировано в Едином государственном реестре прав на недвижимое имущество и сделок с ним;

2) Материалы, содержащиеся в проектной документации:

а) пояснительная записка;

б) схема планировочной организации земельного участка, выполненная в соответствии с градостроительным планом земельного участка, с обозначением места размещения объекта капитального строительства, подъездов и проходов к нему, границ зон действия публичных сервитутов, объектов археологического наследия;

в) схема планировочной организации земельного участка, подтверждающая расположение линейного объекта в пределах красных линий, утвержденных в составе документации по планировке территории применительно к линейным объектам;

г) схемы, отображающие архитектурные решения;

д) сведения об инженерном оборудовании, сводный план сетей инженерно-технического обеспечения с обозначением мест подключения (технологического присоединения) проектируемого объекта капитального строительства к сетям инженерно-технического обеспечения;

е) проект организации строительства объекта капитального строительства;

ж) проект организации работ по сносу или демонтажу объектов капитального строительства, их частей;

3) Согласие всех правообладателей объекта капитального строительства в случае реконструкции такого объекта.

В случае строительства, реконструкции объекта индивидуального жилищного строительства:

1) правоустанавливающие документы на земельный участок, если указанные документы (их копии или сведения, содержащиеся в них) отсутствуют в Едином государственном реестре прав на недвижимое имущество и сделок с ним;

2) схема планировочной организации земельного участка с обозначением места размещения объекта индивидуального жилищного строительства.

В случае, если заявление о продлении срока действия разрешения на строительство подается застройщиком, привлекающим на основании договора участия в долевом строительстве, предусматривающего передачу жилого помещения, денежные средства граждан и юридических лиц для долевого строительства многоквартирного дома и (или) иных объектов недвижимости, к такому заявлению должен быть приложен договор поручительства банка за надлежащее исполнение застройщиком обязательств по передаче жилого помещения по договору участия в долевом строительстве или договор страхования гражданской ответственности лица, привлекающего денежные средства для долевого строительства многоквартирного дома и (или) иных объектов недвижимости (застройщика).

Обязуюсь при запросе предоставить оригиналы отсканированных документов.

Обязуюсь обо всех изменениях, связанных с приведенными в настоящем заявлении сведениями, сообщать в \_\_\_\_\_

(наименование уполномоченного органа)

\_\_\_\_\_  
(должность)

\_\_\_\_\_  
(подпись)

\_\_\_\_\_  
(Ф.И.О.)

“ \_\_\_\_\_ ” \_\_\_\_\_ 20 \_\_\_\_\_ г.

Приложение N 1  
к приказу Министерства строительства  
и жилищно-коммунального хозяйства  
Российской Федерации  
от 19 февраля 2015 г. N 117/пр

### ФОРМА РАЗРЕШЕНИЯ НА СТРОИТЕЛЬСТВО

Кому \_\_\_\_\_  
(наименование застройщика  
\_\_\_\_\_  
(фамилия, имя, отчество - для граждан,  
\_\_\_\_\_  
полное наименование организации - для  
\_\_\_\_\_  
юридических лиц), его почтовый индекс  
\_\_\_\_\_  
и адрес, адрес электронной почты) <1>

РАЗРЕШЕНИЕ  
на строительство

Дата \_\_\_\_\_ <2>

N \_\_\_\_\_ <3>

\_\_\_\_\_  
(наименование уполномоченного федерального органа исполнительной  
власти или органа исполнительной власти субъекта Российской Федерации,

\_\_\_\_\_  
или органа местного самоуправления, осуществляющих выдачу разрешения на  
строительство. Государственная корпорация по атомной энергии "Росатом")  
в соответствии со [статьей 51](#) Градостроительного кодекса Российской  
Федерации, разрешает:

1.	Строительство объекта капитального строительства <4>	
	Реконструкцию объекта капитального строительства <4>	
	Работы по сохранению объекта культурного наследия, затрагивающие конструктивные и другие характеристики надежности и безопасности такого объекта <4>	
	Строительство линейного объекта (объекта капитального строительства, входящего в состав линейного объекта) <4>	
	Реконструкцию линейного объекта (объекта капитального строительства, входящего в состав линейного объекта) <4>	
2.	Наименование объекта капитального строительства (этапа) в соответствии с проектной документацией <5>	
	Наименование организации, выдавшей	

	положительное заключение экспертизы проектной документации, и в случаях, предусмотренных законодательством Российской Федерации, реквизиты приказа об утверждении положительного заключения государственной экологической экспертизы	
	Регистрационный номер и дата выдачи положительного заключения экспертизы проектной документации и в случаях, предусмотренных законодательством Российской Федерации, реквизиты приказа об утверждении положительного заключения государственной экологической экспертизы <6>	
3.	Кадастровый номер земельного участка (земельных участков), в пределах которого (которых) расположен или планируется расположение объекта капитального строительства <7>	
	Номер кадастрового квартала (кадастровых кварталов), в пределах которого (которых) расположен или планируется расположение объекта капитального строительства <7>	
	Кадастровый номер реконструируемого объекта капитального строительства <8>	
3.1.	Сведения о градостроительном плане земельного участка <9>	
3.2.	Сведения о проекте планировки и проекте межевания территории <10>	
3.3.	Сведения о проектной документации объекта капитального строительства, планируемого к строительству, реконструкции, проведению работ сохранения объекта культурного наследия, при которых затрагиваются конструктивные и другие характеристики надежности и безопасности объекта <11>	
4.	Краткие проектные характеристики для строительства, реконструкции объекта капитального строительства, объекта культурного наследия, если при проведении работ по сохранению объекта культурного наследия затрагиваются конструктивные и другие характеристики надежности и безопасности такого объекта: <12>	
	Наименование объекта капитального строительства, входящего в состав имущественного комплекса, в соответствии с проектной документацией: <13>	
	Общая площадь (кв. м):	Площадь участка (кв. м):

	Объем (куб. м):		в том числе подземной части (куб.):	
	Количество этажей (шт.):		Высота (м):	
	Количество подземных этажей (шт.):		Вместимость (чел.):	
	Площадь застройки (кв. м):			
	Иные показатели <14>:			
5.	Адрес (местоположение) объекта <15>:			
6.	Краткие проектные характеристики линейного объекта <16>:			
	Категория (класс):			
	Протяженность:			
	Мощность (пропускная способность, грузооборот, интенсивность движения):			
	Тип (КЛ, ВЛ, КВЛ), уровень напряжения линий электропередачи			
	Перечень конструктивных элементов, оказывающих влияние на безопасность:			
	Иные показатели <17>:			

Срок действия настоящего разрешения – до "\_\_\_" \_\_\_\_\_ 20\_\_ г. в соответствии с \_\_\_\_\_ <18>

\_\_\_\_\_  
(должность уполномоченного лица органа, осуществляющего выдачу разрешения на строительство)

\_\_\_\_\_  
(подпись)

\_\_\_\_\_  
(расшифровка подписи)

"\_\_\_" \_\_\_\_\_ 20\_\_ г.

М.П.

Действие настоящего разрешения  
продлено до "\_\_\_" \_\_\_\_\_ 20\_\_ г. <19>

\_\_\_\_\_  
(должность уполномоченного лица  
органа, осуществляющего выдачу  
разрешения на строительство)

\_\_\_\_\_  
(подпись)

\_\_\_\_\_  
(расшифровка подписи)

"\_\_\_" \_\_\_\_\_ 20\_\_ г.

М.П.

-----

<1> Указываются:

- фамилия, имя, отчество (если имеется) гражданина, если основанием для выдачи разрешения на строительство является заявление физического лица;  
- полное наименование организации в соответствии со [статьей 54](#) Гражданского кодекса Российской Федерации, если основанием для выдачи разрешения на строительство является заявление юридического лица.

<2> Указывается дата подписания разрешения на строительство.

<3> Указывается номер разрешения на строительство, присвоенный органом, осуществляющим выдачу разрешения на строительство, который имеет структуру А-Б-В-Г, где:

А - номер субъекта Российской Федерации, на территории которого планируется к строительству (реконструкции) объект капитального строительства (двухзначный).

В случае, если объект расположен на территории двух и более субъектов Российской Федерации, указывается номер "00";

Б - регистрационный номер, присвоенный муниципальному образованию, на территории которого планируется к строительству (реконструкции) объект капитального строительства. В случае, если объект расположен на территории двух и более муниципальных образований, указывается номер "000";

В - порядковый номер разрешения на строительство, присвоенный органом, осуществляющим выдачу разрешения на строительство;

Г - год выдачи разрешения на строительство (полностью).

Составные части номера отделяются друг от друга знаком "-". Цифровые индексы обозначаются арабскими цифрами.

Для федеральных органов исполнительной власти и Государственной корпорации по атомной энергии "Росатом" в конце номера может указываться условное обозначение такого органа, Государственной корпорации по атомной энергии "Росатом", определяемый ими самостоятельно.

<4> Указывается один из перечисленных видов строительства (реконструкции), на который оформляется разрешение на строительство.

<5> Указывается наименование объекта капитального строительства в соответствии с утвержденной застройщиком или заказчиком проектной документацией.

<6> В случае выдачи разрешений на строительство для объектов в области использования атомной энергии указываются также данные (номер, дата) лицензии на право ведения работ в области использования атомной энергии, включающие право сооружения объекта использования атомной энергии.

<7> Заполнение не является обязательным при выдаче разрешения на строительство (реконструкцию) линейного объекта.

<8> В случае выполнения работ по сохранению объекта культурного наследия, при которых затрагиваются конструктивные и другие характеристики надежности и безопасности такого объекта, указывается кадастровый номер учтенного в государственном кадастре недвижимости объекта культурного наследия.

<9> Указывается дата выдачи градостроительного плана земельного участка, его номер и орган, выдавший градостроительный план земельного участка (не заполняется в отношении линейных объектов, кроме случаев, предусмотренных законодательством Российской Федерации).

<10> Заполняется в отношении линейных объектов, кроме случаев, предусмотренных законодательством Российской Федерации. Указываются дата и номер решения об утверждении проекта планировки и проекта межевания территории (в соответствии со сведениями, содержащимися в информационных системах обеспечения градостроительной деятельности) и лицо, принявшее такое решение (уполномоченный федеральный орган исполнительной власти, или высший исполнительный орган государственной власти субъекта Российской Федерации, или глава местной администрации).

<11> Указывается кем, когда разработана проектная документация (реквизиты документа, наименование проектной организации).

<12> В отношении линейных объектов допускается заполнение не всех граф раздела.

<13> Заполняется в случае выдачи разрешения на строительство сложного объекта (объекта, входящего в состав имущественного комплекса) в отношении каждого объекта капитального строительства.

<14> Указываются дополнительные характеристики, необходимые для осуществления государственного кадастрового учета объекта капитального строительства, в том числе объекта культурного наследия, если при проведении работ по сохранению объекта культурного наследия затрагиваются конструктивные и другие характеристики надежности и безопасности такого объекта.

<15> Указывается адрес объекта капитального строительства, а при наличии - адрес объекта капитального строительства в соответствии с государственным адресным реестром с указанием реквизитов документов о присвоении, об изменении адреса; для линейных объектов - указывается описание местоположения в виде наименований субъекта Российской Федерации и муниципального образования.

<16> Заполняется только в отношении линейного объекта с учетом показателей, содержащихся в утвержденной проектной документации на основании положительного заключения экспертизы проектной документации. Допускается заполнение не всех граф раздела.

<17> Указываются дополнительные характеристики, необходимые для осуществления государственного кадастрового учета объекта капитального строительства, в том числе объекта культурного наследия, если при проведении работ по сохранению объекта культурного наследия затрагиваются конструктивные и другие характеристики надежности и безопасности такого объекта.

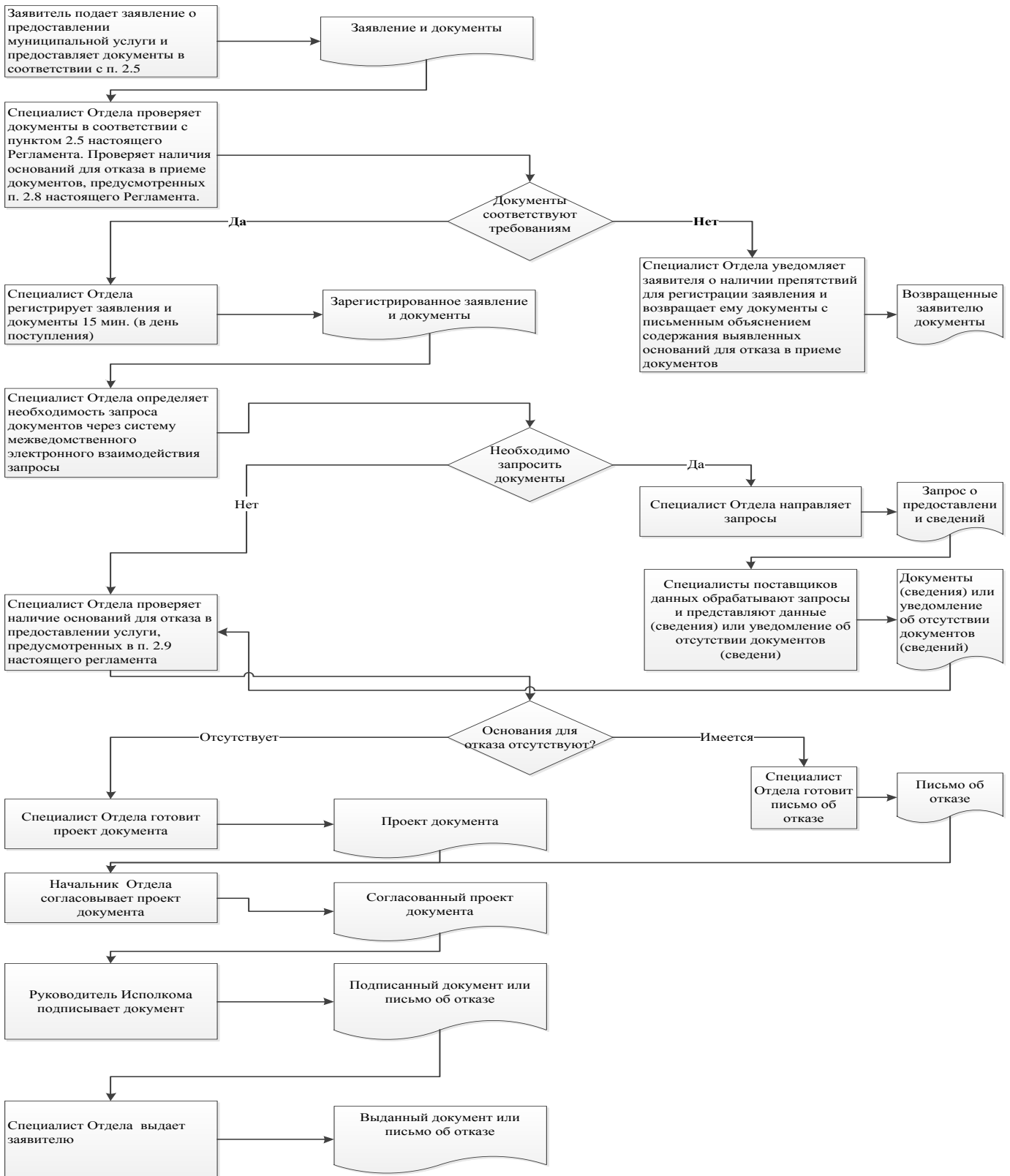
<18> Указываются основания для установления срока действия разрешения на строительство:

- проектная документация (раздел);

- нормативный правовой акт (номер, дата, статья).

<19> Заполняется в случае продления срока действия ранее выданного разрешения на строительство. Не заполняется в случае первичной выдачи разрешения на строительство.

Блок-схема последовательности действий по предоставлению муниципальной услуги





Руководителю  
Исполнительного комитета  
Чистопольского муниципального  
района Республики Татарстан  
От: \_\_\_\_\_

**Заявление  
об исправлении технической ошибки**

Сообщаю об ошибке, допущенной при оказании муниципальной услуги

\_\_\_\_\_  
(наименование услуги)

Записано: \_\_\_\_\_

Правильные сведения: \_\_\_\_\_

Прошу исправить допущенную техническую ошибку и внести соответствующие изменения в документ, являющийся результатом муниципальной услуги.

Прилагаю следующие документы:

- 1.
- 2.
- 3.

В случае принятия решения об отклонении заявления об исправлении технической ошибки прошу направить такое решение:

посредством отправления электронного документа на адрес E-mail: \_\_\_\_\_;

в виде заверенной копии на бумажном носителе почтовым отправлением по адресу: \_\_\_\_\_.

Подтверждаю свое согласие, а также согласие представляемого мною лица на обработку персональных данных (сбор, систематизацию, накопление, хранение, уточнение (обновление, изменение), использование, распространение (в том числе передачу), обезличивание, блокирование, уничтожение персональных данных, а также иных действий, необходимых для обработки персональных данных в рамках предоставления муниципальной услуги), в том числе в автоматизированном режиме, включая принятие решений на их основе органом предоставляющим муниципальную услугу, в целях предоставления муниципальной услуги.

Настоящим подтверждаю: сведения, включенные в заявление, относящиеся к

моей личности и представляемому мною лицу, а также внесенные мною ниже, достоверны. Документы (копии документов), приложенные к заявлению, соответствуют требованиям, установленным законодательством Российской Федерации, на момент представления заявления эти документы действительны и содержат достоверные сведения.

Даю свое согласие на участие в опросе по оценке качества предоставленной мне муниципальной услуги по телефону: \_\_\_\_\_.

\_\_\_\_\_  
(дата)

\_\_\_\_\_ ( \_\_\_\_\_ )  
(подпись) (Ф.И.О.)

**Реквизиты должностных лиц, ответственных за предоставление муниципальной услуги и осуществляющих контроль ее исполнения,**

**Исполком Чистопольского муниципального района**

Должность	Телефон	Электронный адрес
Руководитель исполнительного комитета	8 (84342) 5-43-53	<a href="http://chistopol.tatarstan.ru">http://chistopol.tatarstan.ru</a>
Начальник отдела архитектуры и градостроительства- Главный архитектор Чистопольского муниципального района	8 (84342) 5-15-65	<a href="mailto:Chis.Arhitek@tatar.ru">Chis.Arhitek@tatar.ru</a>
Начальник Учреждения	8 (84342) 5-15-54	<a href="mailto:Chis.Arhitek@tatar.ru">Chis.Arhitek@tatar.ru</a>
Специалист Учреждения	8 (84342) 5-14-15	<a href="mailto:Chis.Arhitek@tatar.ru">Chis.Arhitek@tatar.ru</a>

**Совет Чистопольского муниципального района**

Должность	Телефон	Электронный адрес
Глава	8 (84342) 5-43-70	<a href="http://chistopol.tatarstan.ru">http://chistopol.tatarstan.ru</a>