



ПОСТАНОВЛЕНИЕ

КАРАР

19.06.2019

г. Заинск

№ 314

«О внесении изменений в постановление Исполнительного комитета Заинского муниципального района Республики Татарстан от 11.07.2018г. № 1169 «Об утверждении административного регламента предоставления муниципальной услуги по выдаче разрешения на строительство»

В целях приведения в соответствие с действующим законодательством, в соответствии с Федеральным законом от 27 июля 2010 года № 210-ФЗ «Об организации предоставления государственных и муниципальных услуг», Градостроительным кодексом Российской Федерации, постановлением Исполнительного комитета Заинского муниципального района Республики Татарстан от 06.03.2018 № 360 «Об утверждении Порядка разработки и утверждения административных регламентов предоставления муниципальных услуг», ст. 45 Устава Заинского муниципального района Исполнительный комитет Заинского муниципального района Республики Татарстан

постановляет:

1. Внести изменения в административный регламент предоставления муниципальной услуги по выдаче разрешения на строительство, утвержденный постановлением Исполнительного комитета Заинского муниципального района Республики Татарстан от 11.07.2018г. № 1169 «Об утверждении административного регламента предоставления муниципальной услуги по выдаче разрешения на строительство», изложив его в новой редакции согласно приложению.

2. Организационному отделу Исполнительного комитета Заинского муниципального района Республики Татарстан опубликовать настоящее постановление на официальном сайте Заинского муниципального района <http://zainsk.tatarstan.ru> и на официальном портале правовой информации Республики Татарстан <http://pravo.tatarstan.ru>.

3. Контроль за исполнением настоящего постановления возложить на заместителя Руководителя Исполнительного комитета Заинского муниципального района по экономическому развитию, промышленности, торговле, содействию предпринимательству М.И. Захарову.

**Руководитель
Исполнительного комитета**



И.Ф. Хафизов

Р.Р. Исламова
3 47 87

Административный регламент предоставления муниципальной услуги по выдаче разрешения на строительство

1. Общие положения

1.1. Настоящий административный регламент предоставления муниципальной услуги (далее – Регламент) устанавливает стандарт и порядок предоставления муниципальной услуги по выдаче разрешения на строительство.

1.2. Получатели услуги: юридические лица (далее - заявитель).

1.3. Муниципальная услуга предоставляется Исполнительным комитетом Заинского муниципального района Республики Татарстан (далее – Исполком).

1.3.1. Место нахождения исполкома: г.Заинск, ул.Крупской, д.6.

Место нахождения специалиста отдела архитектуры и градостроительства (далее – специалист Исполкома): г.Заинск, ул.Крупской, д.6, каб. 15.

График работы:

Понедельник - четверг: с 8:00 до 17:00;

Пятница: с 8:00 до 17:00;

суббота, воскресенье: выходные дни.

Время перерыва для отдыха и питания устанавливается правилами внутреннего трудового распорядка.

Справочный телефон 88(555)8 7-14-14; 3-47-87.

Проход по документам удостоверяющим личность.

1.3.2. Адрес официального сайта муниципального района в информационно-телекоммуникационной сети «Интернет» (далее – сеть «Интернет»): (<http://www.zainnsk.tatar.ru>).

1.3.3. Информация о муниципальной услуге может быть получена:

1) посредством информационных стендов, содержащих визуальную и текстовую информацию о муниципальной услуге, расположенных в помещениях Исполкома, для работы с заявителями. Информация, размещаемая на информационных стендах, включает в себя сведения о муниципальной услуге, содержащиеся в пунктах (подпунктах) 1.1, 1.3.1, 2.3, 2.5, 2.8, 2.10, 2.11, 5.1 настоящего Регламента;

2) посредством сети «Интернет» на официальном сайте муниципального района (<http://www.zainnsk.tatar.ru>);

3) на Портале государственных и муниципальных услуг Республики Татарстан (<http://www.uslugi.tatarstan.ru>);

4) на Едином портале государственных и муниципальных услуг (функций) (<http://www.gosuslugi.ru>);

5) в Исполкоме:

при устном обращении - лично или по телефону;

при письменном (в том числе в форме электронного документа) обращении – на бумажном носителе по почте, в электронной форме по электронной почте.

1.3.4. Информация по вопросам предоставления муниципальной услуги размещается специалистом Исполкома на официальном сайте муниципального района и на информационных стендах в помещениях Исполкома для работы с заявителями.

1.4. Предоставление муниципальной услуги осуществляется в соответствии с:

Градостроительным кодексом Российской Федерации от 29.12.2004 №190-ФЗ (далее – ГрК РФ) (Собрание законодательства Российской Федерации, 03.01.2005, №1 (часть 1), ст.16);

Земельным кодексом Российской Федерации от 25.10.2001 №136-ФЗ (далее – ЗК РФ) (Собрание законодательства Российской Федерации, 29.10.2001, №44, ст.4147);

Федеральным законом от 17.11.1995 №169-ФЗ «Об архитектурной деятельности в Российской Федерации» (далее - Федеральный закон № 169-ФЗ) (Собрание законодательства Российской Федерации, 20.11.1995, № 47, ст. 4473);

Федеральным законом от 06.10.2003 №131-ФЗ «Об общих принципах организации местного самоуправления в Российской Федерации» (далее – Федеральный закон №131-ФЗ) (Собрание законодательства Российской Федерации, 06.10.2003, №40, ст.3822);

Федеральным законом от 27.07.2010 №210-ФЗ «Об организации предоставления государственных и муниципальных услуг» (далее – Федеральный закон № 210-ФЗ) (Собрание законодательства Российской Федерации, 02.08.2010, №31, ст.4179);

Федеральным законом от 06.04.2011 № 63-ФЗ «Об электронной подписи» (Собрание законодательства Российской Федерации, 11.04.2011, № 15, ст.2036);

Указом Президента Российской Федерации от 07.05.2012 № 601 «Об основных направлениях совершенствования системы государственного управления (Собрание законодательства Российской Федерации, 07.05.2012, № 19, ст. 2338);

Постановлением Правительства Российской Федерации от 26.03.2016 № 236 «О требованиях к предоставлению в электронной форме государственных и муниципальных услуг» (Собрание законодательства Российской Федерации, 11.04.2016, № 15, ст.2084);

Постановлением Правительства Российской Федерации от 04.07.2017 № 788 «О направлении документов необходимых для выдачи разрешения на строительство и разрешения на ввод объекта в эксплуатацию в электронной форме» (Собрание законодательства Российской Федерации, 10.07.2017, № 28, ст. 4162);

Приказом Министерства строительства и жилищно-коммунального хозяйства Российской Федерации от 19.02.2015 №117/пр «Об утверждении формы разрешения на строительство и формы разрешения на ввод объекта в эксплуатацию» (далее –

приказ 117/пр) (Официальный интернет-портал правовой информации <http://www.pravo.gov.ru>, 13.04.2015);

Законом Республики Татарстан от 28.07.2004 №45-ЗРТ «О местном самоуправлении в Республике Татарстан» (далее – Закон РТ № 45-ЗРТ) (Республика Татарстан, №155-156, 03.08.2004);

Постановлением Кабинета Министров Республики Татарстан от 27.09.2017 № 729 «О направлении документов, необходимых для выдачи разрешения на строительство и разрешения на ввод в эксплуатацию, в электронной форме» (Собрание законодательства Российской Федерации, 20.10.2017, № 728, ст. 4162);

Уставом Заинского муниципального района Республики Татарстан, принятого Решением Совета Заинского муниципального района от 10.12.2005 г. № 17 (далее – Устав);

Положением об Исполнительном комитете Заинского муниципального района, от 31.10.2005 г. № 8, утвержденным Решением Совета Заинского муниципального района (далее – Положение об ИК);

Положением об отделе, утвержденным приказом руководителя Исполкома от 28.04.2010 г. № 113 (далее – Положение об отделе);

Правилами внутреннего трудового распорядка Исполкома, утвержденными Распоряжением Руководителя Исполкома от 24.03.2016г. № 83 (далее – Правила).

1.5. В настоящем регламенте используются следующие термины и определения:

- заявитель - физическое или юридическое лицо (за исключением государственных органов и их территориальных органов, органов государственных внебюджетных фондов и их территориальных органов, органов местного самоуправления) либо их уполномоченные представители, обратившиеся в орган, предоставляющий государственные услуги, или в орган, предоставляющий муниципальные услуги, либо в организации, указанные в частях 2 и 3 статьи 1 Федерального закона от 27.07.2010 № 210-ФЗ, или в организации, указанные в пункте 5 статьи 2 Федерального закона от 27.07.2010 № 210-ФЗ, с запросом о предоставлении государственной или муниципальной услуги, в том числе в порядке, установленном статьей 15.1 Федерального закона от 27.07.2010 № 210-ФЗ, выраженным в устной, письменной или электронной форме;

- застройщик - физическое или юридическое лицо, обеспечивающее на принадлежащем ему земельном участке или на земельном участке иного правообладателя (которому при осуществлении бюджетных инвестиций в объекты капитального строительства государственной (муниципальной) собственности органы государственной власти (государственные органы), Государственная корпорация по атомной энергии "Росатом", Государственная корпорация по космической деятельности "Роскосмос", органы управления государственными

внебюджетными фондами или органы местного самоуправления передали в случаях, установленных бюджетным законодательством Российской Федерации, на основании соглашений свои полномочия государственного (муниципального) заказчика) строительство, реконструкцию, капитальный ремонт, снос объектов капитального строительства, а также выполнение инженерных изысканий, подготовку проектной документации для их строительства, реконструкции, капитального ремонта. Застройщик вправе передать свои функции, предусмотренные законодательством о градостроительной деятельности, техническому заказчику;

- технический заказчик - юридическое лицо, которое уполномочено застройщиком и от имени застройщика заключает договоры о выполнении инженерных изысканий, о подготовке проектной документации, о строительстве, реконструкции, капитальном ремонте, сносе объектов капитального строительства, подготавливает задания на выполнение указанных видов работ, предоставляет лицам, выполняющим инженерные изыскания и (или) осуществляющим подготовку проектной документации, строительство, реконструкцию, капитальный ремонт, снос объектов капитального строительства, материалы и документы, необходимые для выполнения указанных видов работ, утверждает проектную документацию, подписывает документы, необходимые для получения разрешения на ввод объекта капитального строительства в эксплуатацию, осуществляет иные функции, предусмотренные законодательством о градостроительной деятельности (далее также - функции технического заказчика). Функции технического заказчика могут выполняться только членом соответственно саморегулируемой организации в области инженерных изысканий, архитектурно-строительного проектирования, строительства, реконструкции, капитального ремонта, сноса объектов капитального строительства, за исключением случаев, предусмотренных частью 2.1 статьи 47, частью 4.1 статьи 48, частями 2.1 и 2.2 статьи 52, частями 5 и 6 статьи 55.31 ГрК РФ.

- удаленное рабочее место многофункционального центра предоставления государственных и муниципальных услуг – окно приема и выдачи документов, консультирования заявителей в сельских поселениях муниципальных районов;

- техническая ошибка - ошибка (описка, опечатка, грамматическая или арифметическая ошибка либо подобная ошибка), допущенная органом, предоставляющим муниципальную услугу, и приведшая к несоответствию сведений, внесенных в документ (результат муниципальной услуги), сведениям в документах, на основании которых вносились сведения.

- ЕСИА – единая система идентификации и аутентификации;

- заявление – запрос о предоставлении муниципальной услуги (пункт 2 статьи 2 Федерального закона № 210-ФЗ).

В настоящем Регламенте под заявлением о предоставлении муниципальной услуги (далее - заявление) понимается запрос о предоставлении муниципальной услуги (п. 2 ст. 2 Федерального закона от 27.07.2010 N 210-ФЗ). Заявление заполняется по образцу согласно приложению N 1 к настоящему Регламенту.

Разрешение на строительство выдается на весь срок, предусмотренный проектом организации строительства объекта капитального строительства, за исключением случаев, если такое разрешение выдается на отдельные этапы строительства, реконструкции. Разрешение на индивидуальное жилищное строительство выдается на десять лет.

Выдача разрешения на строительство не требуется в случае:

1) строительства гаража на земельном участке, предоставленном физическому лицу для целей, не связанных с осуществлением предпринимательской деятельности, или строительства на земельном участке, предоставленном для ведения садоводства, дачного хозяйства;

2) строительства, реконструкции объектов, не являющихся объектами капитального строительства (киосков, навесов и других);

3) строительства на земельном участке строений и сооружений вспомогательного использования;

4) изменения объектов капитального строительства и (или) их частей, если такие изменения не затрагивают конструктивные и другие характеристики их надежности и безопасности и не превышают предельные параметры разрешенного строительства, реконструкции, установленные Градостроительным регламентом;

5) капитального ремонта объектов капитального строительства;

6) иных случаях, если в соответствии с ГрК РФ, законодательством субъектов Российской Федерации о градостроительной деятельности получение разрешения на строительство не требуется.

Срок действия разрешения на строительство может быть продлен Исполнительным комитетом по заявлению застройщика, поданному не менее чем за шестьдесят дней до истечения срока действия такого разрешения. В продлении срока действия разрешения на строительство отказывается в случае, если строительство, реконструкция объекта капитального строительства не начаты до истечения срока подачи такого заявления.

2. Стандарт предоставления муниципальной услуги

Наименование требования к стандарту предоставления муниципальной услуги	Содержание требований к стандарту	Нормативный акт, устанавливающий услугу или требование
2.1. Наименование муниципальной услуги	Выдача разрешения на строительство	п.1 ст. 51 ГрК РФ; п.20 ст.14 Федерального закона № 131-ФЗ; п.20 ст.15 Закона РТ № 45-ЗРТ
2.2. Наименование исполнительно-распорядительного органа местного самоуправления, непосредственно предоставляющего муниципальную услугу	Исполнительный комитет Заинского муниципального района Республики Татарстан	
2.3. Описание результата предоставления муниципальной услуги	<p>1. Разрешение на строительство, реконструкцию объектов капитального строительства.</p> <p>2. Письмо об отказе в предоставлении муниципальной услуги</p> <p>При подаче заявления через Портал государственных и муниципальных услуг Республики Татарстан uslugi.tatarstan.ru результат муниципальной услуги предоставляется в электронной форме.</p>	ч.1, 20, 21.14 ст. 51 ГрК РФ
2.4. Срок предоставления муниципальной услуги, в том числе с учетом необходимости обращения в организации, участвующие в предоставлении муниципальной	<p>Выдача разрешения на строительство – пять дней, включая день подачи заявления.</p> <p>Продление срока разрешения на строительство – пять дней.</p> <p>Внесение изменений в разрешение на</p>	ч. 11, 21.14 ст. 51 ГрК РФ

<p>услуги, срок приостановления предоставления муниципальной услуги в случае, если возможность приостановления предусмотрена законодательством Российской Федерации</p>	<p>строительство - семь дней. Выдача дубликата разрешения на строительство – три дня. Приостановление срока предоставления муниципальной услуги не предусмотрено</p>	
<p>2.5 Исчерпывающий перечень документов, необходимых в соответствии с законодательными или иными нормативными правовыми актами для предоставления муниципальной услуги, а также услуг, которые являются необходимыми и обязательными для предоставления муниципальных услуг, подлежащих представлению заявителем</p>	<p>В целях строительства, реконструкции объекта капитального строительства (в том числе объекта культурного наследия, а также в случае строительства или реконструкции объекта капитального строительства планируется в границах территории исторического поселения федерального или регионального значения) застройщиком предоставляются:</p> <ol style="list-style-type: none"> 1) заявление <ul style="list-style-type: none"> - в форме документа на бумажном носителе; - в электронной форме (исключение: лица, действующие от имени заявителя), подписанный (заверенный) в соответствии с требованиями Федерального закона №63-ФЗ и Федерального закона №210-ФЗ простой электронной подписью, через Портал государственных и муниципальных услуг Республики Татарстан uslugi.tatarstan.ru; 2) документ, удостоверяющий личность заявителя или его реквизиты, полученные из ЕСИА не ниже стандартной учетной записи (при заполнении электронной формы); 3) документ, подтверждающий полномочия представителя заявителя или его скан-копия (при 	<p>Статья 51 ГрК РФ, статьи 51.1 ГрК РФ, постановление Правительства Российской Федерации от 04.07.2017 № 788 «О направлении документов необходимых для выдачи разрешения на строительство и разрешения на ввод объекта в эксплуатацию в электронной форме», постановление Кабинета Министров Республики Татарстан от 27.09.2017 № 729 «О направлении документов, необходимых для выдачи разрешения на строительство и разрешения на ввод в эксплуатацию в электронной форме»</p>

заполнении электронной формы);

4) правоустанавливающие документы на земельный участок, если право на него не зарегистрировано в Едином государственном реестре недвижимости или их скан-копии (при заполнении электронной формы);

5) соглашение о передаче в случаях, установленных бюджетным законодательством Российской Федерации, органом государственной власти (государственным органом), Государственной корпорацией по атомной энергии "Росатом", Государственной корпорацией по космической деятельности "Роскосмос", органом управления государственным внебюджетным фондом или органом местного самоуправления, полномочий государственного (муниципального) заказчика, заключенного при осуществлении бюджетных инвестиций (при наличии) или его скан-копия (при заполнении электронной формы);

6) правоустанавливающие документы на земельный участок правообладателя, с которым заключено указанное соглашение или их скан-копии (при заполнении электронной формы);

7) материалы, содержащиеся в проектной документации:

а) пояснительная записка или ее скан-копия (при заполнении электронной формы);

б) схема планировочной организации земельного участка, выполненная в соответствии с

информацией, указанной в градостроительном плане земельного участка, с обозначением места размещения объекта капитального строительства, подъездов и проходов к нему, границ зон действия публичных сервитутов, объектов археологического наследия или ее скан-копия (при заполнении электронной формы);

в) схема планировочной организации земельного участка, подтверждающая расположение линейного объекта в пределах красных линий, утвержденных в составе документации по планировке территории применительно к линейным объектам или ее скан-копия (при заполнении электронной формы);

г) архитектурные решения или их скан-копии (при заполнении электронной формы);

д) сведения об инженерном оборудовании, сводный план сетей инженерно-технического обеспечения с обозначением мест подключения (технологического присоединения) проектируемого объекта капитального строительства к сетям инженерно-технического обеспечения или их скан-копии (при заполнении электронной формы);

е) проект организации строительства объекта капитального строительства или его скан-копия (при заполнении электронной формы);

ж) проект организации работ по сносу или демонтажу объектов капитального строительства, их частей или его скан-копия (при заполнении

электронной формы);

3) перечень мероприятий по обеспечению доступа инвалидов к объектам здравоохранения, образования, культуры, отдыха, спорта и иным объектам социально-культурного и коммунально-бытового назначения, объектам транспорта, торговли, общественного питания, объектам делового, административного, финансового, религиозного назначения, объектам жилищного фонда в случае строительства, реконструкции указанных объектов при условии, что экспертиза проектной документации указанных объектов не проводилась в соответствии со статьей 49 ГрК РФ или его скан-копия (при заполнении электронной формы);

8) положительное заключение экспертизы проектной документации объекта капитального строительства (применительно к отдельным этапам строительства в случае, предусмотренном частью 12.1 статьи 48 ГрК РФ), если такая проектная документация подлежит экспертизе в соответствии со статьей 49 ГрК РФ или его скан-копия (при заполнении электронной формы);

9) положительное заключение государственной экспертизы проектной документации в случаях, предусмотренных частью 3.4 статьи 49 ГрК РФ или его скан-копия (при заполнении электронной формы) с указанием реквизитов заключения;

10) положительное заключение государственной

экологической экспертизы проектной документации в случаях, предусмотренных частью 6 статьи 49 ГрК РФ или его скан-копия (при заполнении электронной формы) с указанием реквизитов заключения;

11) заключение, предусмотренное частью 3.5 статьи 49 настоящего Кодекса, в случае использования модифицированной проектной документации или его скан-копия (при заполнении электронной формы);

12) согласие всех правообладателей объекта капитального строительства в случае реконструкции такого объекта, за исключением указанных в подпункте 9 настоящего пункта случаев реконструкции многоквартирного дома или его скан-копия (при заполнении электронной формы);

13) соглашение о проведении реконструкции государственным (муниципальным) заказчиком, являющимся органом государственной власти (государственным органом), Государственной корпорацией по атомной энергии "Росатом", Государственной корпорацией по космической деятельности "Роскосмос", органом управления государственным внебюджетным фондом или органом местного самоуправления, на объекте капитального строительства государственной (муниципальной) собственности, правообладателем которого является государственное

(муниципальное) унитарное предприятие, государственное (муниципальное) бюджетное или автономное учреждение, в отношении которого указанный орган осуществляет соответственно функции и полномочия учредителя или права собственника имущества, которое определяет в том числе условия и порядок возмещения ущерба, причиненного указанному объекту при осуществлении реконструкции (в случае проведения такой реконструкции) или его скан-копия (при заполнении электронной формы);

14) решение общего собрания собственников помещений и машино-мест в многоквартирном доме, принятое в соответствии с жилищным законодательством в случае реконструкции многоквартирного дома, или, если в результате такой реконструкции произойдет уменьшение размера общего имущества в многоквартирном доме, согласие всех собственников помещений и машино-мест в многоквартирном доме или его скан-копия (при заполнении электронной формы);

15) копия свидетельства об аккредитации юридического лица, выдавшего положительное заключение негосударственной экспертизы проектной документации, в случае, если представлено заключение негосударственной экспертизы проектной документации или скан-копия (при заполнении электронной формы);

16) документы, предусмотренные

законодательством Российской Федерации об объектах культурного наследия, в случае если при проведении работ по сохранению объекта культурного наследия затрагиваются конструктивные и другие характеристики надежности и безопасности такого объекта или их скан-копии (при заполнении электронной формы);

17) подготовленные в электронной форме текстовое и графическое описание местоположения границ охранной зоны, перечень координат характерных точек границ такой зоны в случае, если подано заявление о выдаче разрешения на ввод в эксплуатацию объекта капитального строительства, являющегося объектом электроэнергетики, системы газоснабжения, транспортной инфраструктуры, трубопроводного транспорта или связи, и если для эксплуатации этого объекта в соответствии с федеральными законами требуется установление охранной зоны. Местоположение границ такой зоны должно быть согласовано с органом государственной власти или органом местного самоуправления, уполномоченными на принятие решений об установлении такой зоны (границ такой зоны), за исключением случаев, если указанные органы являются органами, выдающими разрешение на ввод объекта в эксплуатацию. Предоставление предусмотренных настоящим пунктом документов не требуется в случае, если подано заявление о

выдаче разрешения на ввод в эксплуатацию реконструированного объекта капитального строительства и в результате указанной реконструкции расположение границ ранее установленной охранной зоны не изменилось или их скан-копии (при заполнении электронной формы).

В целях строительства, реконструкции объекта индивидуального жилищного строительства застройщиком предоставляются:

- 1) заявление;
- 2) документ, удостоверяющий личность заявителя;
- 3) документ, подтверждающий полномочия представителя заявителя;
- 4) правоустанавливающие документы на земельный участок, если право на него не зарегистрировано в Едином государственном реестре недвижимости;
- 5) схема планировочной организации земельного участка с обозначением места размещения объекта индивидуального жилищного строительства;
- 6) описание внешнего облика объекта индивидуального жилищного строительства (в случае, если строительство или реконструкция объекта индивидуального жилищного строительства планируется в границах территории исторического поселения федерального или

регионального значения, за исключением случая, предусмотренного частью 10.2 ГрК РФ.

В случае планирования строительства или реконструкции объекта капитального строительства в соответствии с типовым архитектурным решением объекта капитального строительства, то в заявлении о выдаче разрешения на строительство указывается такое типовое архитектурное решение. В этом случае приложение описания внешнего облика объекта не требуется).

В случае внесения изменений в разрешение на строительство, реконструкцию объекта капитального строительства застройщиком предоставляются:

- 1) заявление (приложение N 2 к настоящему Регламенту);
- 2) документ, удостоверяющий личность заявителя;
- 3) документ, подтверждающий полномочия представителя заявителя;
- 4) документ-основание, обосновывающий внесение изменений в разрешение на строительство, реконструкцию объекта капитального строительства.

В случае обнаружения технической ошибки в документе-результате муниципальной услуги:

- 1) заявление (приложение N 3 к настоящему Регламенту);
- 2) документ, удостоверяющий личность

заявителя;

3) документ, подтверждающий полномочия представителя заявителя;

4) документ - результат муниципальной услуги, содержащий техническую ошибку.

В случае перехода к заявителю прав на земельные участки, права пользования недрами об образовании земельного участка заявителем предоставляется уведомление (приложение N 4 к настоящему Регламенту) с указанием реквизитов:

1) правоустанавливающих документов на такие земельные участки в случае, указанном в части 21.5 статьи 51 ГрК РФ;

2) решения об образовании земельных участков в случаях, предусмотренных частями 21.6 и 21.7 статьи 51 ГрК РФ, если в соответствии с земельным законодательством решение об образовании земельного участка принимает исполнительный орган государственной власти или орган местного самоуправления;

3) градостроительного плана земельного участка, на котором планируется осуществить строительство, реконструкцию объекта капитального строительства в случае, предусмотренном частью 21.7 статьи 51 ГрК РФ;

4) решения о предоставлении права пользования недрами и решения о переоформлении лицензии на право пользования недрами в случае, предусмотренном частью 21.9 статьи 51 ГрК РФ

<p>2.6 Исчерпывающий перечень документов, необходимых в соответствии с нормативными правовыми актами для предоставления муниципальной услуги, которые находятся в распоряжении государственных органов, органов местного самоуправления и иных организаций и которые заявитель вправе представить, а также способы их получения заявителями, в том числе в электронной форме, порядок их представления; государственный орган, орган местного самоуправления либо организация, в распоряжении которых находятся данные документы</p>	<p>Получаются в рамках межведомственного взаимодействия:</p> <p>В случае выдачи разрешения на строительство на объекты, не являющиеся объектами индивидуального жилищного строительства:</p> <ol style="list-style-type: none"> 1) Выписка из Единого государственного реестра недвижимости (содержащая общедоступные сведения о зарегистрированных правах на объект недвижимости); 2) Градостроительный план земельного участка, выданный не ранее чем за три года до дня представления заявления на получение разрешения на строительство, или в случае выдачи разрешения на строительство линейного объекта реквизиты проекта планировки территории и проекта межевания территории (за исключением случаев, при которых для строительства, реконструкции линейного объекта не требуется подготовка документации по планировке территории), реквизиты проекта планировки территории в случае выдачи разрешения на строительство линейного объекта, для размещения которого не требуется образование земельного участка; 3) Разрешение на отклонение от предельных параметров разрешенного строительства, реконструкции (в случае, если застройщику было предоставлено такое разрешение в соответствии со статьей 40 Градостроительного кодекса РФ); 4) Сведения из единого реестра сертификатов 	<p>ч. 7.1, 7.2, 9.1, 9.2, 21.12, 21.13 ст.51 ГрК РФ</p>
--	---	---

<p>соответствия;</p> <p>5) Положительное заключение государственной экспертизы проектной документации.</p> <p>В случае строительства, реконструкции объекта индивидуального жилищного строительства:</p> <p>1) Выписка из Единого государственного реестра недвижимости (содержащая общедоступные сведения о зарегистрированных правах на объект недвижимости);</p> <p>2) градостроительный план земельного участка, выданный не ранее чем за три года до дня представления заявления на получение разрешения на строительство.</p> <p>В случае внесения изменений в разрешение на строительство (в зависимости от вносимых изменений):</p> <p>1) Выписка из Единого государственного реестра недвижимости (содержащая общедоступные сведения о зарегистрированных правах на объект недвижимости);</p> <p>2) Решение об образовании земельных участков в случаях, предусмотренных частями 21.6 и 21.7 ГрК РФ, если в соответствии с земельным законодательством решение об образовании земельного участка принимает исполнительный орган государственной власти или орган местного самоуправления;</p> <p>3) Градостроительный план земельного участка, образованного при разделе, перераспределении,</p>	
---	--

	<p>выделе.</p> <p>4) Решения о предоставлении права пользования недрами и решения о переоформлении лицензии на право пользования недрами в случае, предусмотренном частью 21.9 статьи 51 ГрК РФ.</p> <p>Способы получения и порядок представления документов, которые заявитель вправе представить, определены пунктом 2.5 настоящего Регламента.</p> <p>Запрещается требовать от заявителя вышеперечисленные документы, находящиеся в распоряжении государственных органов, органов местного самоуправления и иных организаций.</p> <p>Непредставление заявителем документов, содержащих вышеуказанные сведения, не является основанием для отказа заявителю в предоставлении услуги</p>	
<p>2.7. Перечень органов государственной власти (органов местного самоуправления) и их структурных подразделений, согласование которых в случаях, предусмотренных нормативными правовыми актами, требуется для предоставления услуги и которое осуществляется органом, предоставляющим муниципальную услугу</p>	<p>Согласование не требуется</p>	
<p>2.8. Исчерпывающий перечень оснований для отказа в приеме</p>	<p>1) подача документов ненадлежащим лицом;</p> <p>2) несоответствие представленных документов</p>	

<p>документов, необходимых для предоставления муниципальной услуги</p>	<p>перечню документов, указанных в пункте 2.5 настоящего Регламента; 3) в заявлении и прилагаемых к заявлению документах имеются неоговоренные исправления, серьезные повреждения, не позволяющие однозначно истолковать их содержание; 4) представление заявления и документов (копий документов), не подписанных (не заверенных) простой электронной подписью в соответствии с требованиями Федеральных законов №63-ФЗ и №210-ФЗ (при подаче заявления в электронной форме).</p>	
<p>2.9.Исчерпывающий перечень оснований для приостановления или отказа в предоставлении муниципальной услуги</p>	<p>Основания для приостановления предоставления услуги не предусмотрены. Основания для отказа при выдаче разрешения на строительство: 1) отсутствие документов, предусмотренных частью 7 статьи 51 ГрК РФ; 2) несоответствие представленных документов требованиям к строительству, реконструкции объекта капитального строительства, установленным на дату выдачи представленного для получения разрешения на строительство градостроительного плана земельного участка; 3) несоответствие в случае выдачи разрешения на строительство линейного объекта требованиям проекта планировки территории и проекта межевания территории (за исключением случаев, при которых для строительства, реконструкции линейного объекта</p>	<p>статьи 51 ГрК РФ,</p>

не требуется подготовка документации по планировке территории);

4) несоответствие разрешенному использованию земельного участка и (или) ограничениям, установленным в соответствии с земельным и иным законодательством Российской Федерации и действующим на дату выдачи разрешения на строительство, требованиям, установленным в разрешении на отклонение от предельных параметров разрешенного строительства, реконструкции.

Неполучение или несвоевременное получение документов, запрошенных в соответствии с частью 7.1 статьи 51 ГрК РФ, не может являться основанием для отказа в выдаче разрешения на строительство.

В случае, предусмотренном частью 11.1 статьи 51 ГрК РФ, основанием для отказа в выдаче разрешения на строительство является также поступившее от органа исполнительной власти субъекта Российской Федерации, уполномоченного в области охраны объектов культурного наследия, заключение о несоответствии раздела проектной документации объекта капитального строительства предмету охраны исторического поселения и требованиям к архитектурным решениям объектов капитального строительства, установленным градостроительным регламентом применительно к территориальной зоне, расположенной в границах территории исторического поселения федерального или

регионального значения.

Основания для отказа в случае внесения изменений в разрешение на строительство:

- 1) отсутствие в уведомлении о переходе прав на земельный участок, об образовании земельного участка реквизитов документов, предусмотренных соответственно пунктами 1 - 4 части 21.10 статьи 51 ГрК РФ, или отсутствие правоустанавливающего документа на земельный участок в случае, указанном в части 21.13 статьи 51 ГрК РФ, либо отсутствие документов, предусмотренных частью 7 статьи 51 ГрК РФ, в случае поступления заявления о внесении изменений в разрешение на строительство, кроме заявления о внесении изменений в разрешение на строительство исключительно в связи с продлением срока действия такого разрешения;
- 2) недостоверность сведений, указанных в уведомлении о переходе прав на земельный участок, об образовании земельного участка;
- 3) несоответствие планируемого размещения объекта капитального строительства требованиям к строительству, реконструкции объекта капитального строительства, установленным на дату выдачи градостроительного плана образованного земельного участка, в случае, предусмотренном частью 21.7 статьи 51 ГрК РФ. При этом градостроительный план земельного участка должен быть выдан не ранее чем за три года до дня направления уведомления, указанного в части 21.10 статьи 51 ГрК РФ;

<p>4) несоответствие планируемого размещения объекта капитального строительства требованиям к строительству, реконструкции объекта капитального строительства, установленным на дату выдачи представленного для получения разрешения на строительство или для внесения изменений в разрешение на строительство градостроительного плана земельного участка в случае поступления заявления о внесении изменений в разрешение на строительство, кроме заявления о внесении изменений в разрешение на строительство исключительно в связи с продлением срока действия такого разрешения. В случае представления для внесения изменений в разрешение на строительство градостроительного плана земельного участка, выданного после получения разрешения на строительство, такой градостроительный план должен быть выдан не ранее чем за три года до дня направления заявления о внесении изменений в разрешение на строительство;</p> <p>5) несоответствие планируемого объекта капитального строительства разрешенному использованию земельного участка и (или) ограничениям, установленным в соответствии с земельным и иным законодательством Российской Федерации и действующим на дату принятия решения о внесении изменений в разрешение на строительство, в случае, предусмотренном частью 21.7 статьи 51 ГрК РФ, или в случае поступления</p>	
--	--

<p>заявления застройщика о внесении изменений в разрешение на строительство, кроме заявления о внесении изменений в разрешение на строительство исключительно в связи с продлением срока действия такого разрешения;</p> <p>б) несоответствие планируемого размещения объекта капитального строительства требованиям, установленным в разрешении на отклонение от предельных параметров разрешенного строительства, реконструкции, в случае поступления заявления застройщика о внесении изменений в разрешение на строительство, кроме заявления о внесении изменений в разрешение на строительство исключительно в связи с продлением срока действия такого разрешения;</p> <p>7) наличие у уполномоченных на выдачу разрешений на строительство федерального органа исполнительной власти, органа исполнительной власти субъекта Российской Федерации, органа местного самоуправления, Государственной корпорации по атомной энергии "Росатом" или Государственной корпорации по космической деятельности "Роскосмос" информации о выявленном в рамках государственного строительного надзора, государственного земельного надзора или муниципального земельного контроля факте отсутствия начатых работ по строительству, реконструкции на день подачи заявления о внесении изменений в разрешение на строительство в связи с</p>	
---	--

	<p>продлением срока действия такого разрешения или информации органа государственного строительного надзора об отсутствии извещения о начале данных работ, если направление такого извещения является обязательным в соответствии с требованиями части 5 статьи 52 ГрК РФ, в случае, если внесение изменений в разрешение на строительство связано с продлением срока действия разрешения на строительство;</p> <p>8) подача заявления о внесении изменений в разрешение на строительство менее чем за десять рабочих дней до истечения срока действия разрешения на строительство.</p>	
2.10. Порядок, размер и основания взимания государственной пошлины или иной платы, взимаемой за предоставление муниципальной услуги	Муниципальная услуга предоставляется на безвозмездной основе	
2.11. Порядок, размер и основания взимания платы за предоставление услуг, которые являются необходимыми и обязательными для предоставления муниципальной услуги, включая информацию о методике расчета размера такой платы	Предоставление необходимых и обязательных услуг не требуется	
2.12. Максимальный срок ожидания в очереди при подаче запроса о предоставлении муниципальной услуги и при получении результата	<p>Подача заявления на получение муниципальной услуги при наличии очереди - не более 15 минут.</p> <p>При получении результата предоставления муниципальной услуги максимальный срок ожидания</p>	

предоставления таких услуг	в очереди не должен превышать 15 минут	
2.13. Срок регистрации запроса заявителя о предоставлении муниципальной услуги, в том числе в электронной форме	<p>В течение одного дня с момента поступления заявления.</p> <p>Запрос, поступивший в электронной форме, в выходной (праздничный) день регистрируется на следующий за выходным (праздничным) рабочий день</p>	
2.14. Требования к помещениям, в которых предоставляется муниципальная услуга, к месту ожидания и приема заявителей, в том числе к обеспечению доступности для инвалидов указанных объектов в соответствии с законодательством Российской Федерации о социальной защите инвалидов, размещению и оформлению визуальной, текстовой и мультимедийной информации о порядке предоставления таких услуг	<p>Предоставление муниципальной услуги осуществляется в зданиях и помещениях, оборудованных противопожарной системой и системой пожаротушения, необходимой мебелью для оформления документов, информационными стендами.</p> <p>Обеспечивается беспрепятственный доступ инвалидов к месту предоставления муниципальной услуги (удобный вход-выход в помещения и перемещение в их пределах).</p> <p>Визуальная, текстовая и мультимедийная информация о порядке предоставления муниципальной услуги размещается в удобных для заявителей местах, в том числе с учетом ограниченных возможностей инвалидов</p>	Правила
2.15. Показатели доступности и качества муниципальной услуги	<p>Показателями доступности и качества предоставления муниципальной услуги являются:</p> <ol style="list-style-type: none"> 1) соблюдение сроков приема и рассмотрения документов; 2) соблюдение срока получения результата муниципальной услуги; 3) наличие прецедентов (обоснованных 	http://www.zainsk.tatar.ru .

	<p>жалоб) на нарушение настоящего Регламента, совершенных муниципальными служащими Исполнительного комитета;</p> <p>4) возможность получения консультации о муниципальной услуге, подачи заявления о предоставлении муниципальной услуги, получения результата муниципальной услуги через МФЦ;</p> <p>5) наличие исчерпывающей информации о способах, порядке и сроках предоставления муниципальной услуги на информационных стендах, официальном сайте муниципального района http://www.zainsk.tatar.ru в сети Интернет;</p> <p>6) возможность подачи заявления, получения информации о ходе предоставления муниципальной услуги, получения результата предоставления муниципальной услуги в электронном виде через личный кабинет на Портале государственных и муниципальных услуг Республики Татарстан uslugi.tatarstan.ru;</p> <p>7) запись на прием к сотрудникам Исполнительного комитета или многофункционального центра доступна через Портал государственных и муниципальных услуг Республики Татарстан uslugi.tatarstan.ru (при наличии технической возможности)</p>	
<p>2.16. Особенности предоставления муниципальной услуги в электронной форме</p>	<p>Консультацию о порядке получения муниципальной услуги в электронной форме можно получить через Интернет-приемную города, официальный сайт города или через Портал</p>	

государственных и муниципальных услуг Республики Татарстан uslugi.tatarstan.ru.

В случае, если законом предусмотрена подача заявления о предоставлении муниципальной услуги в электронной форме, заявление подается через Портал государственных и муниципальных услуг Республики Татарстан uslugi.tatarstan.ru или Единый портал государственных и муниципальных услуг (функций) (<http://www.gosuslugi.ru/>).

Муниципальная услуга предоставляется в электронной форме в следующих случаях:

- если положительное заключение экспертизы проектной документации объекта капитального строительства (применительно к отдельным этапам строительства в случае, предусмотренном частью 12.1 статьи 48 ГрК РФ, положительное заключение государственной экспертизы проектной документации в случаях, предусмотренных частью 3.4 статьи 49 ГрК РФ, положительное заключение государственной экологической экспертизы проектной документации в случаях, предусмотренных частью 6 статьи 49 ГрК РФ, представлялись в электронной форме (с заверенной электронно-цифровой подписью);

- если проектная документация объекта капитального строительства и (или) результаты инженерных изысканий, выполненные для подготовки такой проектной документации, а также иные документы, необходимые для проведения

государственной экспертизы проектной документации и (или) результатов инженерных изысканий, представлялись в электронной форме.

Документ, удостоверяющий личность заявителя или его реквизиты, полученные из ЕСИА не ниже стандартной учетной записи (при заполнении электронной формы).

Заявление на предоставление муниципальной услуги в электронной форме подписывается в соответствии с требованиями Федерального закона №63-ФЗ и Федерального закона №210-ФЗ простой электронной подписью.

Регистрация заявления, полученного через Портал государственных и муниципальных услуг Республики Татарстан uslugi.tatarstan.ru осуществляется в модуле для оказания государственных, муниципальных и социально-значимых услуг в электронном виде для внутренних пользователей Информационной системы «Государственный информационный центр Республики Татарстан».

При подаче заявления через Портал государственных и муниципальных услуг Республики Татарстан uslugi.tatarstan.ru информация о ходе предоставления муниципальной услуги, а также результат муниципальной услуги направляется в личный кабинет заявителя на Портале государственных и муниципальных услуг Республики Татарстан uslugi.tatarstan.ru в

электронной форме, непосредственного взаимодействия заявителя с исполнителем не требуется.
--

3. Состав, последовательность и сроки выполнения административных процедур, требования к порядку их выполнения, в том числе особенности выполнения административных процедур в электронной форме, а также особенности выполнения административных процедур в многофункциональных центрах, в удаленных рабочих местах многофункционального центра предоставления государственных и муниципальных услуг

3.1. Описание последовательности действий при предоставлении муниципальной услуги

3.1.1. Предоставление муниципальной услуги включает в себя следующие процедуры:

3.1.1.1 при подаче заявления лично в форме бумажного носителя:

- 1) консультирование заявителя;
- 2) принятие и регистрация заявления;
- 3) формирование и направление межведомственных запросов в органы, участвующие в предоставлении муниципальной услуги;
- 4) подготовка результата муниципальной услуги;
- 5) выдача заявителю результата муниципальной услуги.

3.1.1.2 при подаче заявления в электронной форме заявления на Портале государственных и муниципальных услуг Республики Татарстан uslugi.tatarstan.ru:

- 1) заполнение на Портале государственных и муниципальных услуг Республики Татарстан uslugi.tatarstan.ru заявителем электронной формы заявления;
- 2) принятие и регистрация заявления;
- 3) формирование и направление межведомственных запросов в органы, участвующие в предоставлении муниципальной услуги;
- 4) подготовка результата предоставления муниципальной услуги;
- 5) направление результата в личный кабинет заявителя на Портале государственных и муниципальных услуг uslugi.tatarstan.ru.

3.1.2. Блок-схема последовательности действий по предоставлению муниципальной услуги представлена в приложении №3.

3.2. Оказание консультаций заявителю

3.2.1. Заявитель вправе обратиться в Исполком лично, по телефону и (или) электронной почте для получения консультаций о порядке получения муниципальной услуги.

Специалист Исполкома консультирует заявителя, в том числе по составу, форме представляемой документации и другим вопросам для получения муниципальной услуги и при необходимости оказывает помощь в заполнении бланка заявления.

Процедуры, устанавливаемые настоящим пунктом, осуществляются в день обращения заявителя.

Результат процедур: консультации по составу, форме представляемой документации и другим вопросам получения разрешения.

Выдача разрешения на строительство

3.3. Принятие и регистрация заявления

3.3.1. Заявитель может подать заявление:

1) лично или через доверенное лицо подается письменное заявление о предоставлении муниципальной услуги и представляет документы в соответствии с пунктом 2.5 настоящего Регламента в управление делопроизводством Исполнительного комитета (далее - управление делопроизводством);

2) в электронной форме через Портал государственных и муниципальных услуг Республики Татарстан uslugi.tatarstan.ru.

Заявление о предоставлении муниципальной услуги в электронной форме может быть направлено в управление делопроизводством через Интернет-приемную города, через Портал государственных и муниципальных услуг Республики Татарстан uslugi.tatarstan.ru. Регистрация заявления, поступившего в электронной форме, осуществляется в установленном порядке.

Регистрация заявления, поступившего в электронной форме, осуществляется в соответствии с инструкцией по делопроизводства.

3.3.2. Принятие и регистрация заявления (при подаче лично):

установление личности заявителя;

проверку полномочий заявителя (в случае действия по доверенности);

проверку наличия документов, предусмотренных пунктом 2.5 настоящего Регламента;

проверку соответствия представленных документов установленным требованиям (надлежащее оформление копий документов, отсутствие в документах подчисток, приписок, зачеркнутых слов и иных не оговоренных исправлений).

В случае отсутствия замечаний специалист Исполкома осуществляет:

прием и регистрацию заявления в специальном журнале;

вручение заявителю копии описи представленных документов с отметкой о дате приема документов, присвоенном входящем номере, дате и времени исполнения муниципальной услуги;

направление заявления на рассмотрение руководителю Исполкома.

В случае наличия оснований для отказа в приеме документов, специалист Исполкома, ведущий прием документов, уведомляет заявителя о наличии препятствий для регистрации заявления и возвращает ему документы с письменным объяснением содержания выявленных оснований для отказа в приеме документов.

Процедуры, устанавливаемые настоящим пунктом, осуществляются:

прием заявления и документов в течение 15 минут;

регистрация заявления в течение одного дня с момента поступления заявления.

Результат процедур: принятое и зарегистрированное заявление, направленное на рассмотрение Руководителю Исполкома или возвращенные заявителю документы.

3.3.3. Руководитель Исполкома рассматривает заявление, определяет исполнителя и направляет ему заявление.

Процедура, устанавливаемая настоящим подпунктом, осуществляется в течение одного дня с момента регистрации заявления.

Результат процедуры: направленное исполнителю заявление.

3.4. Формирование и направление межведомственных запросов в органы, участвующие в предоставлении муниципальной услуги

3.4.1. Специалист Исполкома направляет в электронной форме посредством системы межведомственного электронного взаимодействия запросы о предоставлении:

- 1) Выписки из Единого государственного реестра недвижимости (содержащей общедоступные сведения о зарегистрированных правах на объект недвижимости);
- 2) Градостроительный план земельного участка, выданный не ранее чем за три года до дня представления заявления на получение разрешения на строительство, или в случае выдачи разрешения на строительство линейного объекта реквизиты проекта планировки территории и проекта межевания территории (за исключением случаев, при которых для строительства, реконструкции линейного объекта не требуется подготовка документации по планировке территории), реквизиты проекта планировки территории в случае выдачи разрешения на строительство линейного объекта, для размещения которого не требуется образование земельного участка;
- 3) Разрешения на отклонение от предельных параметров разрешенного строительства, реконструкции (в случае, если застройщику было предоставлено такое разрешение в соответствии со статьей 40 Градостроительного кодекса РФ);
- 4) Сведений из единого реестра сертификатов соответствия
- 5) Положительного заключения государственной экспертизы проектной документации.

В случае выдачи разрешения на объект индивидуального жилищного строительства:

- 1) Выписки из Единого государственного реестра недвижимости (содержащей общедоступные сведения о зарегистрированных правах на объект недвижимости);
- 2) Градостроительного плана земельного участка, выданного не ранее чем за три года до дня представления заявления на получение разрешения на строительство.

Процедуры, устанавливаемые настоящим подпунктом, осуществляются в течение одного рабочего дня с момента поступления заявления о предоставлении муниципальной услуги.

Результат процедуры: направленные в органы власти запросы.

3.4.2. Специалисты поставщиков данных на основании запросов, поступивших через систему межведомственного электронного взаимодействия, предоставляют запрашиваемые документы (информацию) или направляют уведомления об отсутствии документа и (или) информации, необходимых для предоставления муниципальной услуги (далее – уведомление об отказе).

Процедуры, устанавливаемые настоящим подпунктом, осуществляются в следующие сроки:

по документам (сведениям), направляемым специалистами Росреестра, не более трех рабочих дней;

по остальным поставщикам - в течение пяти дней со дня поступления межведомственного запроса в орган или организацию, предоставляющие документ и информацию, если иные сроки подготовки и направления ответа на межведомственный запрос не установлены федеральными законами, правовыми актами Правительства Российской Федерации и принятыми в соответствии с федеральными законами нормативными правовыми актами Республики Татарстан.

Результат процедур: документы (сведения) либо уведомление об отказе, направленные в Исполком.

3.5. Подготовка результата муниципальной услуги

3.5.1. Специалист Исполкома на основании полученных документов: принимает решение о выдаче разрешения или об отказе в выдаче разрешения; подготавливает проект разрешения или проект письма об отказе в выдаче разрешения с указанием причин отказа;

оформляет проект разрешения (в случае принятия решения о выдаче разрешения) или проект письма об отказе в выдаче разрешения (в случае принятия решения об отказе в выдаче разрешения);

осуществляет в установленном порядке процедуры согласования проекта подготовленного документа;

направляет проект документа на подпись Руководителю Исполкома (лицу, им уполномоченному).

Результат процедур: проект документа, направленный на подпись руководителю Исполкома (лицу, им уполномоченному).

3.5.2. Руководитель Исполкома (лицо, им уполномоченное) утверждает разрешение, подписывает и заверяет его печатью Исполкома или подписывает письмо об отказе в выдаче разрешения. Подписанные документы направляются специалисту Исполкома.

Процедуры, устанавливаемые подпунктами 3.5.1- 3.5.2, осуществляются в течение одного дня с момента поступления ответов на запросы.

Результат процедуры: подписанное разрешение или письмо об отказе в выдаче разрешения.

3.6. Выдача заявителю результата муниципальной услуги

3.6.1. Специалист Исполкома:

регистрирует решение о выдаче разрешения (об отказе в выдаче разрешения) в журнале регистрации;

извещает заявителя (его представителя) с использованием способа связи, указанного в заявлении, о результате предоставления муниципальной услуги, сообщает дату и время выдачи оформленного разрешения или письма об отказе в выдаче разрешения.

Процедуры, устанавливаемые настоящим подпунктом, осуществляются в день подписания документов руководителем Исполкома.

Результат процедур: извещение заявителя (его представителя) о результате предоставления муниципальной услуги.

3.6.2. Специалист Исполкома выдает заявителю (его представителю) оформленное разрешение под роспись о получении разрешения в журнале выданных разрешений или письмо об отказе в выдаче разрешения с указанием причин отказа.

Процедуры, устанавливаемые настоящим пунктом, осуществляются:

выдача разрешения или письма об отказе - в течение 15 минут, в порядке очереди, в день прибытия заявителя;

направление письма об отказе по почте письмом - в течение одного дня с момента окончания процедуры, предусмотренной подпунктом 3.5.2. настоящего Регламента,

Результат процедур: выданное разрешение или письмо об отказе в выдаче разрешения.

3.7. Продление срока действия разрешения на строительство

3.7.1. Заявитель лично, через доверенное лицо или через МФЦ подает письменное заявление о предоставлении муниципальной услуги и представляет документы в соответствии с пунктом 2.5 настоящего Регламента в Исполком. Документы могут быть поданы через удаленное рабочее место. Список удаленных рабочих мест приведен в приложении №6.

Заявление о предоставлении муниципальной услуги в электронной форме направляется в Исполком по электронной почте или через Интернет-приемную. Регистрация заявления, поступившего в электронной форме, осуществляется в установленном порядке.

3.7.2. Специалист Исполкома, ведущий прием заявлений, осуществляет процедуры, предусмотренные подпунктом 3.2.2 настоящего регламента.

Процедуры, устанавливаемые настоящим подпунктом, осуществляются:

прием заявления и документов в течение 15 минут;

регистрация заявления в течение одного дня с момента поступления заявления.

Результат процедур: принятое и зарегистрированное заявление, направленное на рассмотрение руководителю Исполкома или возвращенные заявителю документы.

3.7.3. Руководитель Исполкома рассматривает заявление, определяет исполнителя и направляет ему заявление.

Процедура, устанавливаемая настоящим подпунктом, осуществляется в течение одного дня с момента регистрации заявления.

Результат процедуры: направленное исполнителю заявление.

3.7.4. Специалист Исполкома на основании полученных документов:

принимает решение о продлении срока действия разрешения или об отказе в продлении срока разрешения;

вносит в бланк разрешения необходимые изменения или готовит проект письма об отказе в продлении срока с указанием причин отказа;

осуществляет в установленном порядке процедуры согласования проекта подготовленного документа;

направляет проект документа на подпись руководителю Исполкома (лицу, им уполномоченному).

Процедура, устанавливаемая настоящим подпунктом, осуществляется в течение двух дней с момента поступления документов.

Результат процедур: проект документа, направленный на подпись руководителю Исполкома (лицу, им уполномоченному).

3.7.5. Руководитель Исполкома (лицо, им уполномоченное) утверждает продление срока действия разрешения, подписывает и заверяет его печатью

Исполкома или подписывает письмо об отказе в продлении срока. Подписанные документы направляются специалисту Исполкома.

Процедура, устанавливаемая настоящим под подпунктом, осуществляется в течение одного дня с момента поступления документов.

Результат процедуры: подписанное разрешение или письмо об отказе в выдаче разрешения.

3.7.6. Выдача заявителю результата муниципальной услуги

Выдача заявителю результата муниципальной услуги осуществляется в соответствии с подпунктами 3.6.1-3.6.2 настоящего регламента

3.8. Внесение изменений в разрешение на строительство

3.8.1. Заявитель лично, через доверенное лицо или через МФЦ подает уведомление о переходе прав на земельные участки, права пользования недрами, об образовании земельного участка и представляет документы в соответствии с пунктом 2.5 настоящего Регламента в Исполком. Документы могут быть поданы через удаленное рабочее место. Список удаленных рабочих мест приведен в приложении №4.

Уведомление в электронной форме направляется в Исполком по электронной почте или через Интернет-приемную. Регистрация заявления, поступившего в электронной форме, осуществляется в установленном порядке.

3.8.2. Специалист Исполкома, ведущий прием заявлений, осуществляет процедуры, предусмотренные подпунктом 3.2.2 настоящего регламента.

Процедуры, устанавливаемые настоящим подпунктом, осуществляются:

прием заявления и документов в течение 15 минут;

регистрация заявления в течение одного дня с момента поступления заявления.

Результат процедур: принятое и зарегистрированное заявление, направленное на рассмотрение руководителю Исполкома или возвращенные заявителю документы.

3.8.3. Руководитель Исполкома рассматривает заявление, определяет исполнителя и направляет ему заявление.

Процедура, устанавливаемая настоящим подпунктом, осуществляется в течение одного дня с момента регистрации заявления.

Результат процедуры: направленное исполнителю заявление.

3.8.4. Специалист Исполкома проверяет документы и при необходимости направляет в электронной форме посредством системы межведомственного электронного взаимодействия запросы о предоставлении:

1) правоустанавливающих документов на такие земельные участки в случае, указанном в части 21.5 настоящей статьи;

2) решения об образовании земельных участков в случаях, предусмотренных частями 21.6 и 21.7 настоящей статьи, если в соответствии с земельным законодательством решение об образовании земельного участка принимает исполнительный орган государственной власти или орган местного самоуправления;

3) градостроительного плана земельного участка, на котором планируется осуществить строительство, реконструкцию объекта капитального строительства в случае, предусмотренном частью 21.7 настоящей статьи;

4) решения о предоставлении права пользования недрами и решения о переоформлении лицензии на право пользования недрами в случае, предусмотренном частью 21.9 настоящей статьи.

Процедуры, устанавливаемые настоящим подпунктом, осуществляются в течение одного рабочего дня с момента поступления заявления о предоставлении муниципальной услуги.

Результат процедуры: направленные в органы власти запросы.

3.8.5. Специалисты поставщиков данных на основании запросов, поступивших через систему межведомственного электронного взаимодействия, предоставляют запрашиваемые документы (информацию) или направляют уведомления об отсутствии документа и (или) информации, необходимых для предоставления муниципальной услуги (далее – уведомление об отказе).

Процедуры, устанавливаемые настоящим подпунктом, осуществляются в течение трех рабочих дней с момента поступления запроса о предоставлении документов (сведений).

Результат процедур: документы (сведения) либо уведомление об отказе, направленные в Исполком.

3.8.6. Специалист Исполкома на основании полученных документов:

принимает решение о внесении изменений в разрешение на строительство или об отказе;

вносит в бланк разрешения необходимые изменения или готовит проект письма об отказе в изменении разрешения с указанием причин отказа;

осуществляет в установленном порядке процедуры согласования проекта подготовленного документа;

направляет проект документа на подпись руководителю Исполкома (лицу, им уполномоченному).

Результат процедур: проект документа, направленный на подпись руководителю Исполкома (лицу, им уполномоченному).

3.8.7. Руководитель Исполкома (лицо, им уполномоченное) утверждает изменения или подписывает письмо об отказе. Подписанные документы направляются специалисту Исполкома.

Процедуры, устанавливаемые подпунктами 3.8.6 - 3.8.7, осуществляются в течение одного дня с момента поступления ответов на запросы.

Результат процедуры: подписанное разрешение или письмо об отказе в выдаче разрешения.

3.8.8. Выдача заявителю результата муниципальной услуги

Выдача заявителю результата муниципальной услуги осуществляется в соответствии с подпунктами 3.6.1-3.6.2 настоящего регламента

3.9. Выдача дубликата разрешения на строительство

3.9.1. В случае утраты (порчи) разрешения на строительство, заявитель представляет в Исполком заявление о выдаче дубликата разрешения.

Заявление о выдаче дубликата, подается заявителем (уполномоченным представителем) лично, либо почтовым отправлением (в том числе с использованием электронной почты), либо через единый портал государственных и муниципальных услуг или многофункциональный центр предоставления государственных и муниципальных услуг.

3.9.2. Специалист, ответственный за прием документов, осуществляет прием заявления о выдаче дубликата, регистрирует заявление с приложенными документами.

Процедура, устанавливаемая настоящим подпунктом, осуществляется в течение одного дня с момента регистрации заявления.

Результат процедуры: принятое и зарегистрированное заявление.

3.9.3. Специалист Исполкома рассматривает документы и при наличии оснований подготавливает дубликат разрешения на строительство в соответствии со вторым экземпляром, находящимся в архиве органа местного самоуправления. Проставляется штамп "Дубликат" на лицевой стороне дубликата разрешения на строительство в правом верхнем углу. В случае отказа готовит проект письма об отказе. В установленном порядке согласовывает проект подготовленного документа. Извещает заявителя (его представителя) с использованием способа связи, указанного в заявлении, о результате предоставления муниципальной услуги, сообщает дату и время выдачи оформленного разрешения или письма об отказе в выдаче разрешения.

Процедуры, устанавливаемые настоящим подпунктом, осуществляются в день подписания документов руководителем Исполкома.

Результат процедур: извещение заявителя (его представителя) о результате предоставления муниципальной услуги.

3.9.4. Специалист Исполкома выдает заявителю (его представителю) оформленное разрешение под роспись о получении разрешения в журнале выданных разрешений или письмо об отказе в выдаче разрешения с указанием причин отказа.

Процедуры, устанавливаемые настоящим пунктом, осуществляются:

выдача разрешения или письма об отказе - в течение 15 минут, в порядке очередности, в день прибытия заявителя;

направление письма об отказе по почте письмом - в течение одного дня с момента окончания процедуры, предусмотренной подпунктом 3.9.3. настоящего Регламента,

Результат процедур: выданное разрешение или письмо об отказе в выдаче разрешения.

3.10. Предоставление муниципальной услуги через МФЦ

3.10.1. Заявитель вправе обратиться для получения муниципальной услуги в МФЦ, в удаленное рабочее место МФЦ.

3.10.2. Предоставление муниципальной услуги через МФЦ осуществляется в соответствии регламентом работы МФЦ, утвержденным в установленном порядке.

3.10.3. При поступлении документов из МФЦ на получение муниципальной услуги, процедуры осуществляются в соответствии с пунктами 3.3 – 3.5 настоящего Регламента. Результат муниципальной услуги направляется в МФЦ.

3.11. Исправление технических ошибок.

3.11.1. В случае обнаружения технической ошибки в документе, являющемся результатом муниципальной услуги, заявитель представляет в Исполком:

заявление об исправлении технической ошибки (приложение №5);

документ, выданный заявителю как результат муниципальной услуги, в котором содержится техническая ошибка;

документы, имеющие юридическую силу, свидетельствующие о наличии технической ошибки.

Заявление об исправлении технической ошибки в сведениях, указанных в документе, являющемся результатом муниципальной услуги, подается заявителем (уполномоченным представителем) лично, либо почтовым отправлением (в том числе с использованием электронной почты), либо через единый портал государственных и муниципальных услуг или многофункциональный центр предоставления государственных и муниципальных услуг.

3.11.2. Специалист, ответственный за прием документов, осуществляет прием заявления об исправлении технической ошибки, регистрирует заявление с приложенными документами.

Процедура, устанавливаемая настоящим пунктом, осуществляется в течение одного дня с момента регистрации заявления.

Результат процедуры: принятое и зарегистрированное заявление.

3.11.3. Специалист Исполкома рассматривает документы и в целях внесения исправлений в документ, являющийся результатом услуги, осуществляет процедуры, предусмотренные пунктом 3.5 настоящего Регламента, и выдает исправленный документ заявителю (уполномоченному представителю) лично под роспись с изъятием у заявителя (уполномоченного представителя) оригинала документа, в котором содержится техническая ошибка, или направляет в адрес заявителя почтовым отправлением (посредством электронной почты) письмо о возможности получения документа при предоставлении в Исполком оригинала документа, в котором содержится техническая ошибка.

Процедура, устанавливаемая настоящим пунктом, осуществляется в течение трех дней после обнаружения технической ошибки или получения от любого заинтересованного лица заявления о допущенной ошибке.

Результат процедуры: выданный (направленный) заявителю документ.

4. Порядок и формы контроля за предоставлением муниципальной услуги

4.1. Контроль за полнотой и качеством предоставления муниципальной услуги включает в себя выявление и устранение нарушений прав заявителей, проведение проверок соблюдения процедур предоставления муниципальной услуги, подготовку решений на действия (бездействие) должностных лиц органа местного самоуправления.

Формами контроля за соблюдением исполнения административных процедур являются:

- 1) проверка и согласование проектов документов по предоставлению муниципальной услуги. Результатом проверки является визирование проектов;
- 2) проводимые в установленном порядке проверки ведения делопроизводства;
- 3) проведение в установленном порядке контрольных проверок соблюдения процедур предоставления муниципальной услуги.

Контрольные проверки могут быть плановыми (осуществляться на основании полугодовых или годовых планов работы органа местного самоуправления) и внеплановыми. При проведении проверок могут рассматриваться все вопросы,

связанные с предоставлением муниципальной услуги (комплексные проверки), или по конкретному обращению заявителя.

В целях осуществления контроля за совершением действий при предоставлении муниципальной услуги и принятии решений руководителю Исполкома представляются справки о результатах предоставления муниципальной услуги.

4.2. Текущий контроль за соблюдением последовательности действий, определенных административными процедурами по предоставлению муниципальной услуги, осуществляется заместителем руководителя Исполкома по инфраструктурному развитию, ответственным за организацию работы по предоставлению муниципальной услуги, а также специалистами отдела инфраструктурного развития.

4.3. Перечень должностных лиц, осуществляющих текущий контроль, устанавливается положениями о структурных подразделениях органа местного самоуправления и должностными регламентами.

По результатам проведенных проверок в случае выявления нарушений прав заявителей виновные лица привлекаются к ответственности в соответствии с законодательством Российской Федерации.

4.4. Руководитель органа местного самоуправления несет ответственность за несвоевременное рассмотрение обращений заявителей.

Руководитель (заместитель руководителя) структурного подразделения органа местного самоуправления несет ответственность за несвоевременное и (или) ненадлежащее выполнение административных действий, указанных в разделе 3 настоящего Регламента.

Должностные лица и иные муниципальные служащие за решения и действия (бездействие), принимаемые (осуществляемые) в ходе предоставления муниципальной услуги, несут ответственность в установленном Законом порядке.

4.5. Контроль за предоставлением муниципальной услуги со стороны граждан, их объединений и организаций, осуществляется посредством открытости деятельности отдела архитектуры и градостроительства при предоставлении муниципальной услуги, получения полной, актуальной и достоверной информации о порядке предоставления муниципальной услуги и возможности досудебного рассмотрения обращений (жалоб) в процессе предоставления муниципальной услуги.

5. Досудебный (внесудебный) порядок обжалования заявителем решений и действий (бездействия) Исполнительного комитета, его должностного лица либо муниципального служащего, МФЦ, работника МФЦ, а также организаций, предусмотренных частью 1.1 статьи 16 Федерального закона №210-ФЗ, или их работников

5.1. Заявитель может обратиться с жалобой на решения и действия (бездействие) Исполнительного комитета, его должностного лица либо муниципального служащего, МФЦ, работника МФЦ, а также организаций, предусмотренных частью 1.1 статьи 16 Федерального закона №210-ФЗ, или их работников в том числе в следующих случаях:

1) нарушение срока регистрации запроса о предоставлении муниципальной услуги, комплексного запроса;

2) нарушение срока предоставления муниципальной услуги.

В указанном случае досудебное (внесудебное) обжалование заявителем решений и действий (бездействия) МФЦ, работника МФЦ возможно в случае, если на многофункциональный центр, решения и действия (бездействие) которого обжалуются, возложена функция по предоставлению соответствующих государственных или муниципальных услуг в полном объеме в порядке, определенном частью 1.3 статьи 16 Федерального закона №210-ФЗ;

3) требование у заявителя документов, не предусмотренных нормативными правовыми актами Российской Федерации, Республики Татарстан, муниципального образования город Набережные Челны для предоставления муниципальной услуги;

4) отказ в приеме документов, предоставление которых предусмотрено нормативными правовыми актами Российской Федерации, Республики Татарстан, муниципального образования город Набережные Челны для предоставления муниципальной услуги, у заявителя;

5) отказ в предоставлении муниципальной услуги, если основания отказа не предусмотрены федеральными законами и принятыми в соответствии с ними иными нормативными правовыми актами Российской Федерации, Республики Татарстан, муниципального образования город Набережные Челны.

В указанном случае досудебное (внесудебное) обжалование заявителем решений и действий (бездействия) МФЦ, работника МФЦ возможно в случае, если на многофункциональный центр, решения и действия (бездействие) которого обжалуются, возложена функция по предоставлению соответствующих государственных или муниципальных услуг в полном объеме в порядке, определенном частью 1.3 статьи 16 Федерального закона №210-ФЗ;

6) затребование от заявителя при предоставлении муниципальной услуги платы, не предусмотренной нормативными правовыми актами Российской Федерации, Республики Татарстан, муниципального образования город Набережные Челны;

7) отказ Исполнительного комитета, должностного лица Исполнительного комитета, МФЦ, работника МФЦ, организаций, предусмотренных частью 1.1 статьи 16 Федерального закона №210-ФЗ, или их работников в исправлении допущенных ими опечаток и ошибок в выданных в результате предоставления муниципальной услуги документах либо нарушение установленного срока таких исправлений.

В указанном случае досудебное (внесудебное) обжалование заявителем решений и действий (бездействия) МФЦ, работника МФЦ возможно в случае, если на многофункциональный центр, решения и действия (бездействие) которого обжалуются, возложена функция по предоставлению соответствующих государственных или муниципальных услуг в полном объеме в порядке, определенном частью 1.3 статьи 16 Федерального закона №210-ФЗ;

8) нарушение срока или порядка выдачи документов по результатам предоставления муниципальной услуги;

9) приостановление предоставления муниципальной услуги, если основания приостановления не предусмотрены федеральными законами и принятыми в соответствии с ними иными нормативными правовыми актами Российской Федерации, законами и иными нормативными правовыми актами Республики Татарстан, муниципальными правовыми актами.

В указанном случае досудебное (внесудебное) обжалование заявителем решений и действий (бездействия) МФЦ, работника МФЦ возможно в случае, если на многофункциональный центр, решения и действия (бездействие) которого обжалуются, возложена функция по предоставлению соответствующих государственных или муниципальных услуг в полном объеме в порядке, определенном частью 1.3 статьи 16 Федерального закона №210-ФЗ.

5.2. Жалоба подается в письменной форме на бумажном носителе или в электронной форме в Исполнительный комитет, многофункциональный центр либо в соответствующий орган государственной власти (орган местного самоуправления) публично-правового образования, являющийся учредителем МФЦ (далее - учредитель МФЦ), а также в организации, предусмотренные частью 1.1 статьи 16 Федерального закона №210-ФЗ.

Жалобы на решения и действия (бездействие) руководителя Исполнительного комитета подаются в Городской Совет города Набережные Челны.

Жалобы на решения и действия (бездействие) работника МФЦ подаются руководителю этого МФЦ.

Жалобы на решения и действия (бездействие) МФЦ подаются учредителю МФЦ или должностному лицу, уполномоченному нормативным правовым актом Республики Татарстан.

Жалобы на решения и действия (бездействие) работников организаций, предусмотренных частью 1.1 статьи 16 Федерального закона №210-ФЗ, подаются руководителям этих организаций.

Жалоба может быть направлена по почте, через МФЦ, с использованием информационно-телекоммуникационной сети «Интернет», официального сайта города Набережные Челны, единого портала государственных и муниципальных услуг, а также может быть принята при личном приеме заявителя.

Жалоба на решения и действия (бездействие) организаций, предусмотренных частью 1.1 статьи 16 настоящего Федерального закона, а также их работников может быть направлена по почте, с использованием информационно-телекоммуникационной сети «Интернет», официальных сайтов этих организаций, единого портала государственных и муниципальных услуг, а также может быть принята при личном приеме заявителя.

5.3. Жалоба должна содержать следующую информацию:

1) наименование органа, предоставляющего муниципальную услугу, должностного лица либо муниципального служащего Исполнительного комитета, многофункционального центра, его руководителя и (или) работника, организаций, предусмотренных частью 1.1 статьи 16 Федерального закона №210-ФЗ, их руководителей и (или) работников, решения и действия (бездействие) которых обжалуются;

2) фамилию, имя, отчество (последнее - при наличии), сведения о месте жительства заявителя - физического лица либо наименование, сведения о месте нахождения заявителя - юридического лица, а также номер (номера) контактного телефона, адрес (адреса) электронной почты (при наличии) и почтовый адрес, по которым должен быть направлен ответ заявителю;

3) сведения об обжалуемых решениях и действиях (бездействии) Исполнительного комитета, должностного лица либо муниципального служащего Исполнительного комитета, многофункционального центра, работника

многофункционального центра, организаций, предусмотренных частью 1.1 статьи Федерального закона №210-ФЗ, их работников;

4) доводы, на основании которых заявитель не согласен с решением и действием (бездействием) Исполнительного комитета, должностного лица либо муниципального служащего Исполнительного комитета, многофункционального центра, работника многофункционального центра, организаций, предусмотренных частью 1.1 статьи 16 Федерального закона №210-ФЗ, их работников.

Заявителем могут быть представлены документы (при наличии), подтверждающие доводы заявителя, либо их копии. В таком случае в жалобе приводится перечень прилагаемых к ней документов.

5.4. Жалоба подписывается заявителем либо уполномоченным им лицом.

5.5. Срок рассмотрения жалобы - в течение пятнадцати рабочих дней со дня ее регистрации.

В случае обжалования отказа Исполнительного комитета, многофункционального центра, организаций, предусмотренных частью 1.1 <Федерального закона №210-ФЗ, в приеме документов у заявителя либо в исправлении испущенных опечаток и ошибок или в случае обжалования нарушения установленного срока таких исправлений - в течение пяти рабочих дней со дня ее регистрации.

5.6. По результатам рассмотрения жалобы принимается одно из следующих решений:

1) жалоба удовлетворяется, в том числе в форме отмены принятого решения, исправления допущенных опечаток и ошибок в выданных в результате предоставления муниципальной услуги документах, возврата заявителю денежных средств, взимание которых не предусмотрено нормативными правовыми актами Российской Федерации, нормативными правовыми актами Республики Татарстан, муниципальными правовыми актами города Набережные Челны;

2) в удовлетворении жалобы отказывается.

5.7. Не позднее дня, следующего за днем принятия решения, указанного в настоящем пункте, заявителю в письменной форме и по желанию заявителя в электронной форме направляется мотивированный ответ о результатах рассмотрения жалобы.

5.8. В случае удовлетворения жалобы полностью или частично Руководитель Исполнительного комитета определяет меры, которые должны быть приняты в целях устранения и недопущения выявленных нарушений.

В случае установления в ходе или по результатам рассмотрения жалобы признаков состава административного правонарушения или преступления должностное лицо, работник, наделенные полномочиями по рассмотрению жалоб, незамедлительно направляют имеющиеся материалы в органы прокуратуры.

В

_____ (наименование органа местного самоуправления

_____ муниципального образования)

ОТ КОГО: _____

_____ (наименование юридического лица – застройщик,
планирующего осуществлять строительство, капитальный

_____ ремонт или реконструкцию;

_____ ИНН; юридический и почтовый адреса;

_____ Ф.И.О. руководителя; телефон;

_____ банковские реквизиты (наименование банка, р/с, к/с, БИК))

Заявление о выдаче разрешения на строительство

Прошу выдать разрешение на строительство/реконструкцию

(нужное подчеркнуть)

_____ (наименование объекта)

на земельном участке по адресу: _____

_____ (город, район, улица, номер участка)

сроком на _____ месяца(ев).

Строительство (реконструкция) будет осуществляться на основании

_____ от “ _____ ” _____ г. № _____

_____ (наименование документа)

Право на пользование землей закреплено _____

_____ (наименование документа)

_____ от “ _____ ” _____ г. № _____

Проектная документация на строительство объекта разработана _____

_____ (наименование проектной организации, ИНН, юридический и почтовый адреса,

_____ Ф.И.О. руководителя, номер телефона, банковские реквизиты

_____ (наименование банка, р/с, к/с, БИК))

имеющей право на выполнение проектных работ, закрепленное _____

_____ (наименование документа и уполномоченной организации, его выдавшей)

_____ , и согласована в установленном

от “ _____ ” _____ г. № _____ порядке с

заинтересованными организациями и органами архитектуры и градостроительства:

– положительное заключение государственной экспертизы

получено за № _____

от “ _____ ” _____ г.

– схема планировочной организации земельного участка согласована _____

_____ за № _____ от “ _____ ” _____ г.
 (наименование организации)
 Проектно-сметная документация утверждена _____

_____ за № _____ от “ _____ ” _____ г.
 Дополнительно информируем:
 Финансирование строительства (реконструкции, капитального ремонта) застройщиком будет осуществляться _____

(банковские реквизиты и номер счета)
 Работы будут производиться подрядным (хозяйственным) способом в соответствии с договором от “ _____ ” _____ 20 _____ г. № _____

_____ (наименование организации, ИНН,
 юридический и почтовый адреса, Ф.И.О. руководителя, номер телефона,

_____ (наименование банка, р/с, к/с, БИК))
 Право выполнения строительно-монтажных работ закреплено _____

_____ (наименование документа и уполномоченной организации, его выдавшей)
 от “ _____ ” _____ г. № _____

Производителем работ приказом _____ от “ _____ ” _____ г. № _____ назначен _____ (должность, фамилия, имя, отчество) имеющий _____ специальное образование и стаж работы в строительстве (высшее, среднее) _____ лет.

Строительный контроль в соответствии с договором от “ _____ ” _____ г. № _____ будет осуществляться _____

_____ (наименование организации, ИНН, юридический и почтовый адреса, Ф.И.О. руководителя, номер телефона, банковские

_____ (наименование банка, р/с, к/с, БИК))
 право выполнения функций заказчика (застройщика) закреплено _____

_____ (наименование документа и организации, его выдавшей)
 № _____ от “ _____ ” _____ г.

К заявлению прилагаются следующие отсканированные документы:

1) Правоустанавливающие документы на земельный участок, если право на него не зарегистрировано в Едином государственном реестре прав на недвижимое имущество и сделок с ним;

2) Материалы, содержащиеся в проектной документации:

а) пояснительная записка;

б) схема планировочной организации земельного участка, выполненная в соответствии с градостроительным планом земельного участка, с обозначением места размещения объекта капитального строительства, подъездов и проходов к нему, границ зон действия публичных сервитутов, объектов археологического наследия;

в) схема планировочной организации земельного участка, подтверждающая расположение линейного объекта в пределах красных линий, утвержденных в составе документации по планировке территории применительно к линейным объектам;

г) схемы, отображающие архитектурные решения;

д) сведения об инженерном оборудовании, сводный план сетей инженерно-технического обеспечения с обозначением мест подключения (технологического присоединения) проектируемого объекта капитального строительства к сетям инженерно-технического обеспечения;

е) проект организации строительства объекта капитального строительства;

ж) проект организации работ по сносу или демонтажу объектов капитального строительства, их частей;

3) Согласие всех правообладателей объекта капитального строительства в случае реконструкции такого объекта.

В случае строительства, реконструкции объекта индивидуального жилищного строительства:

1) правоустанавливающие документы на земельный участок, если указанные документы (их копии или сведения, содержащиеся в них) отсутствуют в Едином государственном реестре прав на недвижимое имущество и сделок с ним;

2) схема планировочной организации земельного участка с обозначением места размещения объекта индивидуального жилищного строительства.

В случае, если заявление о продлении срока действия разрешения на строительство подается застройщиком, привлекающим на основании договора участия в долевом строительстве, предусматривающего передачу жилого помещения, денежные средства граждан и юридических лиц для долевого строительства многоквартирного дома и (или) иных объектов недвижимости, к такому заявлению должен быть приложен договор поручительства банка за надлежащее исполнение застройщиком обязательств по передаче жилого помещения по договору участия в долевом строительстве или договор страхования гражданской ответственности лица, привлекающего денежные средства для долевого строительства многоквартирного дома и (или) иных объектов недвижимости (застройщика).

Обязуюсь при запросе предоставить оригиналы отсканированных документов.

Обязуюсь обо всех изменениях, связанных с приведенными в настоящем заявлении сведениями, сообщать в

_____ (наименование уполномоченного органа)

(должность)

(подпись)

(Ф.И.О.)

“ _____ ” _____ 20 _____ г.

Приложение N 2

Приложение N 1
к приказу Министерства
строительства
и жилищно-коммунального
хозяйства
Российской Федерации
от 19 февраля 2015 г. N 117/пр

ФОРМА РАЗРЕШЕНИЯ НА СТРОИТЕЛЬСТВО

Кому _____
(наименование застройщика

(фамилия, имя, отчество - для граждан,

полное наименование организации - для

юридических лиц), его почтовый индекс

и адрес, адрес электронной почты) <1>

РАЗРЕШЕНИЕ
на строительство

Дата _____ <2>

N _____ <3>

(наименование уполномоченного федерального органа исполнительной
власти или органа исполнительной власти субъекта Российской Федерации,

или органа местного самоуправления, осуществляющих выдачу разрешения на
строительство. Государственная корпорация по атомной энергии "Росатом")
в соответствии со статьей 51 Градостроительного кодекса Российской
Федерации, разрешает:

1.	Строительство объекта капитального строительства <4>	
	Реконструкцию объекта капитального строительства <4>	
	Работы по сохранению объекта культурного наследия, затрагивающие конструктивные и другие характеристики надежности и безопасности такого объекта <4>	
	Строительство линейного объекта (объекта капитального строительства, входящего в состав линейного объекта) <4>	
	Реконструкцию линейного объекта (объекта капитального строительства, входящего в состав линейного объекта) <4>	
2.	Наименование объекта капитального строительства (этапа) в соответствии с проектной документацией <5>	
	Наименование организации, выдавшей	

	положительное заключение экспертизы проектной документации, и в случаях, предусмотренных законодательством Российской Федерации, реквизиты приказа об утверждении положительного заключения государственной экологической экспертизы	
	Регистрационный номер и дата выдачи положительного заключения экспертизы проектной документации и в случаях, предусмотренных законодательством Российской Федерации, реквизиты приказа об утверждении положительного заключения государственной экологической экспертизы <6>	
3.	Кадастровый номер земельного участка (земельных участков), в пределах которого (которых) расположен или планируется расположение объекта капитального строительства <7>	
	Номер кадастрового квартала (кадастровых кварталов), в пределах которого (которых) расположен или планируется расположение объекта капитального строительства <7>	
	Кадастровый номер реконструируемого объекта капитального строительства <8>	
3.1.	Сведения о градостроительном плане земельного участка <9>	
3.2.	Сведения о проекте планировки и проекте межевания территории <10>	
3.3.	Сведения о проектной документации объекта капитального строительства, планируемого к строительству, реконструкции, проведению работ сохранения объекта культурного наследия, при которых затрагиваются конструктивные и другие характеристики надежности и безопасности объекта <11>	
4.	Краткие проектные характеристики для строительства, реконструкции объекта капитального строительства, объекта культурного наследия, если при проведении работ по сохранению объекта культурного наследия затрагиваются конструктивные и другие характеристики надежности и безопасности такого объекта: <12>	
	Наименование объекта капитального строительства, входящего в состав имущественного комплекса, в соответствии с проектной документацией: <13>	
	Общая площадь (кв. м):	Площадь участка (кв. м):
	Объем (куб. м):	в том числе

		подземной части (куб.):	
Количество этажей (шт.):		Высота (м):	
Количество подземных этажей (шт.):		Вместимость (чел.):	
Площадь застройки (кв. м):			
Иные показатели <14>:			
5.	Адрес (местоположение) объекта <15>:		
6.	Краткие проектные характеристики линейного объекта <16>:		
	Категория (класс):		
	Протяженность:		
	Мощность (пропускная способность, грузооборот, интенсивность движения):		
	Тип (КЛ, ВЛ, КВЛ), уровень напряжения линий электропередачи		
	Перечень конструктивных элементов, оказывающих влияние на безопасность:		
	Иные показатели <17>:		

Срок действия настоящего разрешения – до " __ " _____ 20__ г. в соответствии с _____ <18>

(должность уполномоченного лица органа, осуществляющего выдачу разрешения на строительство)

(подпись)

(расшифровка подписи)

" __ " _____ 20__ г.

М.П.

Действие настоящего разрешения продлено до " __ " _____ 20__ г. <19>

 (должность уполномоченного лица
 органа, осуществляющего выдачу
 разрешения на строительство)

 (подпись)

 (расшифровка подписи)

"__" _____ 20__ г.

М.П.

<1> Указываются:

- фамилия, имя, отчество (если имеется) гражданина, если основанием для выдачи разрешения на строительство является заявление физического лица;

- полное наименование организации в соответствии со статьей 54 Гражданского кодекса Российской Федерации, если основанием для выдачи разрешения на строительство является заявление юридического лица.

<2> Указывается дата подписания разрешения на строительство.

<3> Указывается номер разрешения на строительство, присвоенный органом, осуществляющим выдачу разрешения на строительство, который имеет структуру А-Б-В-Г, где:

А - номер субъекта Российской Федерации, на территории которого планируется к строительству (реконструкции) объект капитального строительства (двухзначный).

В случае, если объект расположен на территории двух и более субъектов Российской Федерации, указывается номер "00";

Б - регистрационный номер, присвоенный муниципальному образованию, на территории которого планируется к строительству (реконструкции) объект капитального строительства. В случае, если объект расположен на территории двух и более муниципальных образований, указывается номер "000";

В - порядковый номер разрешения на строительство, присвоенный органом, осуществляющим выдачу разрешения на строительство;

Г - год выдачи разрешения на строительство (полностью).

Составные части номера отделяются друг от друга знаком "-". Цифровые индексы обозначаются арабскими цифрами.

Для федеральных органов исполнительной власти и Государственной корпорации по атомной энергии "Росатом" в конце номера может указываться условное обозначение такого органа, Государственной корпорации по атомной энергии "Росатом", определяемый ими самостоятельно.

<4> Указывается один из перечисленных видов строительства (реконструкции), на который оформляется разрешение на строительство.

<5> Указывается наименование объекта капитального строительства в соответствии с утвержденной застройщиком или заказчиком проектной документацией.

<6> В случае выдачи разрешений на строительство для объектов в области использования атомной энергии указываются также данные (номер, дата) лицензии на право ведения работ в области использования атомной энергии, включающие право сооружения объекта использования атомной энергии.

<7> Заполнение не является обязательным при выдаче разрешения на строительство (реконструкцию) линейного объекта.

<8> В случае выполнения работ по сохранению объекта культурного наследия, при которых затрагиваются конструктивные и другие характеристики надежности и безопасности такого объекта, указывается кадастровый номер учтенного в государственном кадастре недвижимости объекта культурного наследия.

<9> Указывается дата выдачи градостроительного плана земельного участка, его номер и орган, выдавший градостроительный план земельного участка (не заполняется в отношении линейных объектов, кроме случаев, предусмотренных законодательством Российской Федерации).

<10> Заполняется в отношении линейных объектов, кроме случаев, предусмотренных законодательством Российской Федерации. Указываются дата и номер решения об утверждении проекта планировки и проекта межевания территории (в соответствии со сведениями, содержащимися в информационных системах обеспечения градостроительной деятельности) и лицо, принявшее такое решение (уполномоченный федеральный орган исполнительной власти, или высший исполнительный орган государственной власти субъекта Российской Федерации, или глава местной администрации).

<11> Указывается кем, когда разработана проектная документация (реквизиты документа, наименование проектной организации).

<12> В отношении линейных объектов допускается заполнение не всех граф раздела.

<13> Заполняется в случае выдачи разрешения на строительство сложного объекта (объекта, входящего в состав имущественного комплекса) в отношении каждого объекта капитального строительства.

<14> Указываются дополнительные характеристики, необходимые для осуществления государственного кадастрового учета объекта капитального строительства, в том числе объекта культурного наследия, если при проведении работ по сохранению объекта культурного наследия затрагиваются конструктивные и другие характеристики надежности и безопасности такого объекта.

<15> Указывается адрес объекта капитального строительства, а при наличии - адрес объекта капитального строительства в соответствии с государственным адресным реестром с указанием реквизитов документов о присвоении, об изменении адреса; для линейных объектов - указывается описание местоположения в виде наименований субъекта Российской Федерации и муниципального образования.

<16> Заполняется только в отношении линейного объекта с учетом показателей, содержащихся в утвержденной проектной документации на основании положительного заключения экспертизы проектной документации. Допускается заполнение не всех граф раздела.

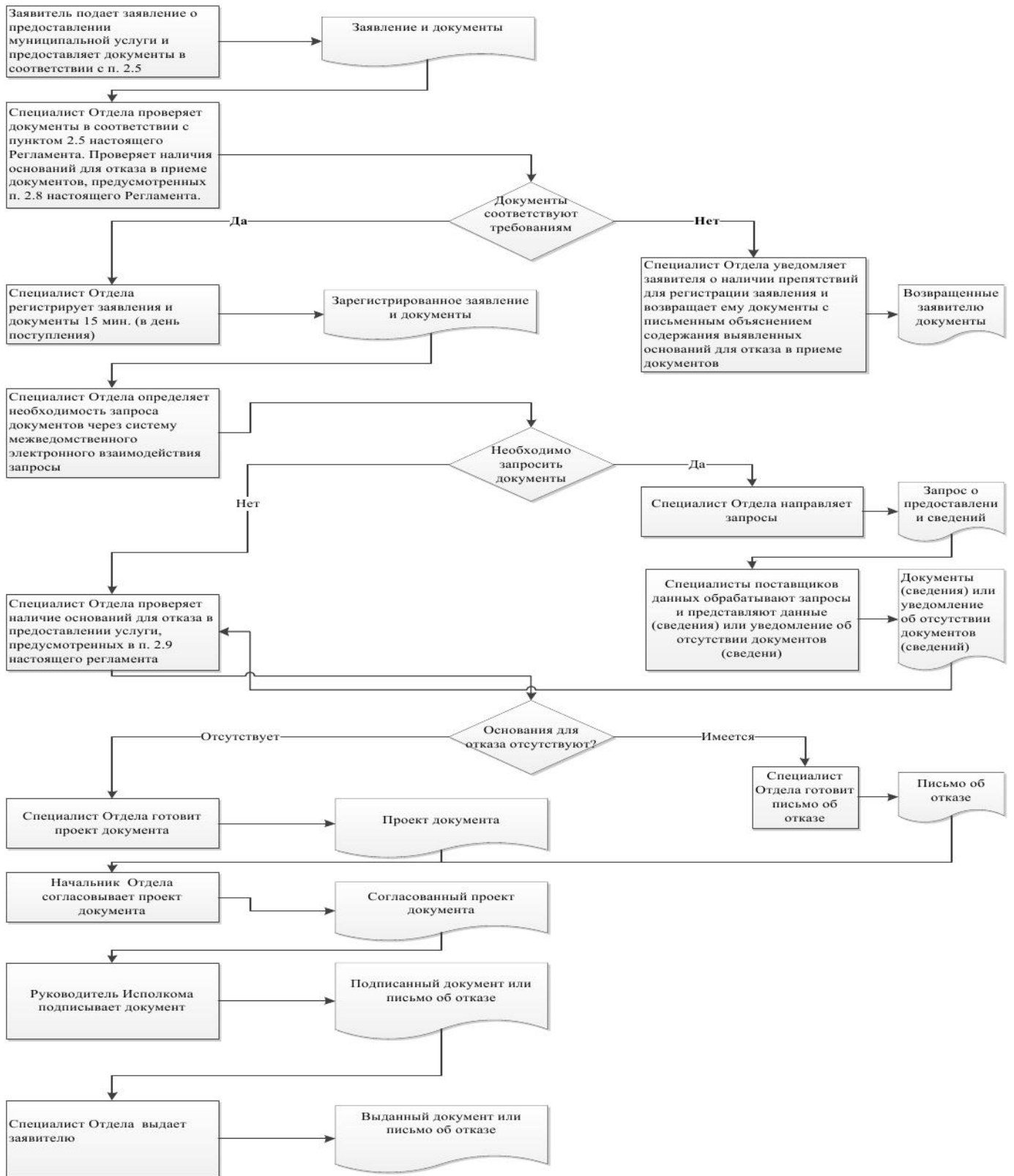
<17> Указываются дополнительные характеристики, необходимые для осуществления государственного кадастрового учета объекта капитального строительства, в том числе объекта культурного наследия, если при проведении работ по сохранению объекта культурного наследия затрагиваются конструктивные и другие характеристики надежности и безопасности такого объекта.

<18> Указываются основания для установления срока действия разрешения на строительство:

- проектная документация (раздел);
- нормативный правовой акт (номер, дата, статья).

<19> Заполняется в случае продления срока действия ранее выданного разрешения на строительство. Не заполняется в случае первичной выдачи разрешения на строительство.

Блок-схема последовательности действий по предоставлению муниципальной услуги



Список удаленных рабочих мест и график приема документов

№ п/п	Место расположения удаленного рабочего места	Обслуживаемые населенные пункты	График приема документов
1	РТ, Заинский район, г.Заинск, ул. Автозаводская, 1а	г.Заинск и Заинский муниципальный район	с понедельника по пятницу с 08.00ч. до 17.00ч
2	РТ, Заинский район с.Аксарино, ул.Вахитова д.2	сельские поселения Заинского муниципального района	с понедельника по пятницу с 08.00ч. до 17.00ч.
3	РТ, Заинский район, с.Савалеево, ул.Зелёная, д.38	сельские поселения Заинского муниципального района	с понедельника по пятницу с 08.00ч. до 17.00ч.
4	РТ, Заинский район, с.Верхние Шипки, ул.Молодежная,д.1	сельские поселения Заинского муниципального района	с понедельника по пятницу с 08.00ч. до 17.00ч.
5	РТ, Заинский район с.Бегишево, ул.Клубная д.1	сельские поселения Заинского муниципального района	с понедельника по пятницу с 08.00ч. до 17.00ч.

Руководителю
Исполнительного комитета
Заинского муниципального района
Республики Татарстан
От: _____

**Заявление
об исправлении технической ошибки**

Сообщаю об ошибке, допущенной при оказании муниципальной услуги

(наименование услуги)

Записано:

Правильные сведения: _____

Прошу исправить допущенную техническую ошибку и внести соответствующие изменения в документ, являющийся результатом муниципальной услуги.

Прилагаю следующие документы:

- 1.
- 2.
- 3.

В случае принятия решения об отклонении заявления об исправлении технической ошибки прошу направить такое решение:

посредством отправления электронного документа на адрес E-mail: _____;
в виде заверенной копии на бумажном носителе почтовым отправлением по адресу: _____.

Подтверждаю свое согласие, а также согласие представляемого мною лица на обработку персональных данных (сбор, систематизацию, накопление, хранение, уточнение (обновление, изменение), использование, распространение (в том числе передачу), обезличивание, блокирование, уничтожение персональных данных, а также иных действий, необходимых для обработки персональных данных в рамках предоставления муниципальной услуги), в том числе в автоматизированном режиме, включая принятие решений на их основе органом предоставляющим муниципальную услугу, в целях предоставления муниципальной услуги.

Настоящим подтверждаю: сведения, включенные в заявление, относящиеся к

моей личности и представляемому мною лицу, а также внесенные мною ниже, достоверны. Документы (копии документов), приложенные к заявлению, соответствуют требованиям, установленным законодательством Российской Федерации, на момент представления заявления эти документы действительны и содержат достоверные сведения.

Даю свое согласие на участие в опросе по оценке качества предоставленной мне муниципальной услуги по телефону: _____.

_____ (дата) _____ (подпись) (_____ (Ф.И.О.))

Реквизиты должностных лиц, ответственных за предоставление муниципальной услуги и осуществляющих контроль ее исполнения,

Исполком Заинского муниципального района

Должность	Телефон	Электронный адрес
Руководитель исполкома	8(85558) 3-41-31	zai@tatar.ru
Начальник отдела	8(85558) 3-47-87	zai.archit@tatar.ru
Специалист отдела	8(85558) 7-14-14	zai.archit@tatar.ru