

**Совет
Кадыровского сельского поселения
Заинского муниципального района
Республики Татарстан**

№ 136

15.08.2018 г.

Об утверждении Программы комплексного развития транспортной инфраструктуры Кадыровского сельского поселения Заинского муниципального района Республики Татарстан на 2018-2027 годы

В соответствии со ст. 8, 26, 57.1 Градостроительного кодекса Российской Федерации, Федеральным законом от 29.12.2014 № 456-ФЗ «О внесении изменений в Градостроительный кодекс Российской Федерации и отдельные законодательные акты Российской Федерации», постановлением Правительства Российской Федерации от 25.12.2015 № 1440 «Об утверждении требований к программам комплексного развития транспортной инфраструктуры поселений, городских округов», Уставом Кадыровского сельского поселения Заинского муниципального района Республики Татарстан и в целях обеспечения устойчивого и эффективного развития транспортной инфраструктуры Кадыровского сельского поселения Заинского муниципального района Республики Татарстан

РЕШИЛ:

1. Утвердить программу комплексного развития транспортной инфраструктуры Кадыровского сельского поселения Заинского муниципального района Республики Татарстан на 2018-2027 годы (далее – Программа).
2. Опубликовать настоящее решение, разместить на «Официальном портале правовой информации Республики Татарстан» (PRAVO.TATARSTAN.RU) и на официальном сайте Кадыровского сельского поселения Заинского муниципального района.
3. Установить, что действие настоящего решения распространяется на правоотношения, возникшие с момента подписания.
4. Контроль за исполнением данного решения оставляю за собой.

Председатель Совета



Р.М. Нуруллин

**ОБЩЕСТВО С ОГРАНИЧЕННОЙ ОТВЕТСТВЕННОСТЬЮ
«НОВЫЙ ГРАД»**

ЗАКАЗЧИК: Исполнительный комитет Кадыровского сельского поселения Заинского муниципального района Республики Татарстан

**ПРОГРАММА КОМПЛЕКСНОГО РАЗВИТИЯ ТРАНСПОРТНОЙ
ИНФРАСТРУКТУРЫ НА ТЕРРИТОРИИ КАДЫРОВСКОГО СЕЛЬСКОГО
ПОСЕЛЕНИЯ ЗАИНСКОГО МУНИЦИПАЛЬНОГО РАЙОНА
РЕСПУБЛИКИ ТАТАРСТАН**

100/2018-ПКРТИ

Директор

М.Ф. Заляев

Главный инженер проекта

К.Г. Гвоздев

Казань 2018

СОДЕРЖАНИЕ

ПАСПОРТ ПРОГРАММЫ КОМПЛЕКСНОГО РАЗВИТИЯ ТРАНСПОРТНОЙ ИНФРАСТРУКТУРЫ КАДЫРОВСКОГО СЕЛЬСКОГО ПОСЕЛЕНИЯ ЗАИНСКОГО МУНИЦИПАЛЬНОГО РАЙОНА РЕСПУБЛИКИ ТАТАРСТАН	5
ГЛАВА I. ХАРАКТЕРИСТИКА СУЩЕСТВУЮЩЕГО СОСТОЯНИЯ ТРАНСПОРТНОЙ ИНФРАСТРУКТУРЫ СП «КАДЫРОВСКОЕ»	10
1.1 Анализ положения Республики Татарстан в структуре пространственной организации Российской Федерации, анализ положения Заинского муниципального района в структуре пространственной организации Республики Татарстан, анализ положения Кадыровского сельского поселения в структуре пространственной организации Республики Татарстан.....	10
1.1.1 Анализ положения Республики Татарстан в структуре пространственной организации Российской Федерации	10
1.1.2 Анализ положения Заинского муниципального района в структуре пространственной организации Республики Татарстан	12
1.1.3 Анализ положения Кадыровского сельского поселения Заинского муниципального района Республики Татарстан в структуре пространственной организации Республики Татарстан	17
1.2 Социально-экономическая характеристика Кадыровского сельского поселения Заинского района, характеристика градостроительной деятельности на территории сельского поселения, включая деятельность в сфере транспорта, оценка транспортного спроса.....	19
1.3 Характеристика функционирования и показатели работы транспортной инфраструктуры по видам транспорта.....	21
1.4 Характеристика сети дорог Кадыровского сельского поселения, параметры дорожного движения (скорость, плотность, состав и интенсивность движения потоков транспортных средств)	23
1.5 Анализ состава парка транспортных средств и уровня автомобилизации, обеспеченность парковками (парковочными местами).....	25
1.6 Характеристика работы транспортных средств общего пользования, включая анализ пассажиропотока	25
1.7 Характеристика условий пешеходного и велосипедного передвижения	26
1.8 Характеристика движения грузовых транспортных средств, оценка работы транспортных средств коммунальных и дорожных служб, состояние инфраструктуры для данных транспортных средств	26

1.9 Анализ уровня безопасности дорожного движения.....	27
1.10 Оценка уровня негативного воздействия транспортной инфраструктуры на окружающую среду, безопасность и здоровье населения.....	29
1.11 Характеристика существующих условий и перспектив развития и размещения транспортной инфраструктуры Кадыровского сельского поселения Заинского района Республики Татарстан	31
1.12 Оценка нормативно-правовой базы, необходимой для функционирования и развития транспортной инфраструктуры Кадыровского сельского поселения	31
1.13 Оценка финансирования транспортной инфраструктуры	32
ГЛАВА II. ПРОГНОЗ ТРАНСПОРТНОГО СПРОСА, ИЗМЕНЕНИЯ ОБЪЕМОВ И ХАРАКТЕРА ПЕРЕДВИЖЕНИЯ НАСЕЛЕНИЯ И ПЕРЕВОЗОК ГРУЗОВ НА ТЕРРИТОРИИ СП «КАДЫРОВСКОЕ»...34	
2.1 Прогноз социально-экономического развития.....	34
2.2 Прогноз развития транспортной инфраструктуры Заинского района	35
2.3 Прогноз развития улично-дорожной сети	36
2.4 Прогноз уровня автомобилизации, параметров дорожного развития, потребности в парковочном пространстве	37
2.5 Прогноз показателей безопасности дорожного движения	38
2.6 Прогноз негативного воздействия транспортной инфраструктуры на окружающую среду и здоровье населения.....	38
ГЛАВА III. ПРИНЦИПИАЛЬНЫЕ ВАРИАНТЫ РАЗВИТИЯ ТРАНСПОРТНОЙ ИНФРАСТРУКТУРЫ И ИХ УКРУПНЕННАЯ ОЦЕНКА ПО ЦЕЛЕВЫМ ПОКАЗАТЕЛЯМ (ИНДИКАТОРАМ) РАЗВИТИЯ ТРАНСПОРТНОЙ ИНФРАСТРУКТУРЫ, С ПОСЛЕДУЮЩИМ ВЫБОРОМ ПРЕДЛАГАЕМОГО К РЕАЛИЗАЦИИ ВАРИАНТА.....40	
3.1 Показатели, характеризующие существующее состояние транспортной инфраструктуры или состояние транспортной инфраструктуры в период реализации Программы	40
3.2 Проведение укрупненной оценки принципиальных вариантов развития транспортной инфраструктуры и выбор предлагаемого к реализации варианта	41

ГЛАВА IV. ОЦЕНКА ОБЪЕМОВ И ИСТОЧНИКОВ ФИНАНСИРОВАНИЯ МЕРОПРИЯТИЙ (ИНВЕСТИЦИОННЫХ ПРОЕКТОВ) ПО ПРОЕКТИРОВАНИЮ, СТРОИТЕЛЬСТВУ, РЕКОНСТРУКЦИИ ОБЪЕКТОВ ТРАНСПОРТНОЙ ИНФРАСТРУКТУРЫ ПРЕДЛАГАЕМОГО К РЕАЛИЗАЦИИ ВАРИАНТА РАЗВИТИЯ ТРАНСПОРТНОЙ ИНФРАСТРУКТУРЫ.....	43
4.1 Развитие транспортной инфраструктуры по видам транспорта	43
4.2 Мероприятия по развитию автомобильного пассажирского транспорта общего пользования, созданию транспортно-пересадочных узлов	44
4.3 Развитие инфраструктуры для легкового автомобильного транспорта, включая развитие единого парковочного пространства.....	44
4.4 Развитие инфраструктуры пешеходного и велосипедного передвижения	45
4.5 Развитие инфраструктуры для грузового транспорта, транспортных средств коммунальных и дорожных служб.....	45
4.6 Развитие сети дорог Кадыровского сельского поселения Заинского муниципального района Республики Татарстан	45
ГЛАВА V. ОЦЕНКА ОБЪЕМОВ И ИСТОЧНИКОВ ФИНАНСИРОВАНИЯ МЕРОПРИЯТИЙ (ИНВЕСТИЦИОННЫХ ПРОЕКТОВ) ПО ПРОЕКТИРОВАНИЮ, СТРОИТЕЛЬСТВУ, РЕКОНСТРУКЦИИ ОБЪЕКТОВ ТРАНСПОРТНОЙ ИНФРАСТРУКТУРЫ ПРЕДЛАГАЕМОГО К РЕАЛИЗАЦИИ ВАРИАНТА РАЗВИТИЯ ТРАНСПОРТНОЙ ИНФРАСТРУКТУРЫ.....	46
ГЛАВА VI. ОЦЕНКА ЭФФЕКТИВНОСТИ МЕРОПРИЯТИЙ (ИНВЕСТИЦИОННЫХ ПРОЕКТОВ) ПО ПРОЕКТИРОВАНИЮ, СТРОИТЕЛЬСТВУ, РЕКОНСТРУКЦИИ ОБЪЕКТОВ ТРАНСПОРТНОЙ ИНФРАСТРУКТУРЫ ПРЕДЛАГАЕМОГО К РЕАЛИЗАЦИИ ВАРИАНТА РАЗВИТИЯ ТРАНСПОРТНОЙ ИНФРАСТРУКТУРЫ.....	48
ГЛАВА VII. ПРЕДЛОЖЕНИЯ ПО ИНСТИТУЦИОНАЛЬНЫМ ПРЕОБРАЗОВАНИЯМ, СОВЕРШЕНСТВОВАНИЮ ПРАВОВОГО И ИНФОРМАЦИОННОГО ОБЕСПЕЧЕНИЯ ДЕЯТЕЛЬНОСТИ В СФЕРЕ ПРОЕКТИРОВАНИЯ, СТРОИТЕЛЬСТВА, РЕКОНСТРУКЦИИ ОБЪЕКТОВ ТРАНСПОРТНОЙ ИНФРАСТРУКТУРЫ.....	49

**ПАСПОРТ ПРОГРАММЫ КОМПЛЕКСНОГО РАЗВИТИЯ
ТРАНСПОРТНОЙ ИНФРАСТРУКТУРЫ КАДЫРОВСКОГО СЕЛЬСКОГО
ПОСЕЛЕНИЯ ЗАИНСКОГО МУНИЦИПАЛЬНОГО РАЙОНА РЕСПУБЛИКИ
ТАТАРСТАН**

<p align="center">Наименование Программы</p>	<p align="center">Программа комплексного развития транспортной инфраструктуры Кадыровского сельского поселения Заинского муниципального района Республики Татарстан на 2018-2027 годы (далее – Программа)</p>
<p align="center">Основание для разработки Программы</p>	<ul style="list-style-type: none"> - Федеральный закон от 29.12.2004 № 191-ФЗ «О введении в действие Градостроительного кодекса Российской Федерации»; - Федеральный закон от 06.10.2003 № 131-ФЗ «Об общих принципах организации местного самоуправления в Российской Федерации»; - Федеральный закон от 09.02.2007 № 16-ФЗ «О транспортной безопасности»; - постановление Правительства Российской Федерации от 25 декабря 2015 года №1440 «Об утверждении требований к программам комплексного развития транспортной инфраструктуры поселений, городских округов»; - Постановление Правительства РФ от 25.12.2015 № 1440 «Об утверждении требований к программам комплексного развития транспортной инфраструктуры поселений, городских округов».
<p align="center">Заказчик Программы</p>	<p>Исполнительный Комитет Кадыровского сельского поселения Заинского муниципального района Республики Татарстан, 423513, Республика Татарстан, село Кадырово, район Заинский, улица Молодежная, 1</p>

Разработчик Программы	ООО «Новый град»
Цели Программы	Развитие современной и эффективной транспортной инфраструктуры Кадыровского сельского поселения, повышение уровня безопасности движения, доступности и качества оказываемых услуг транспортного комплекса для населения муниципального образования
Задачи Программы	<ol style="list-style-type: none"> 1) безопасность, качество и эффективность транспортного обслуживания населения, а также юридических лиц и индивидуальных предпринимателей, осуществляющих экономическую деятельность, на территории поселения; 2) доступность объектов транспортной инфраструктуры для населения и субъектов экономической деятельности в соответствии с нормативами градостроительного проектирования поселения; 3) развитие транспортной инфраструктуры в соответствии с потребностями населения в передвижении, субъектов экономической деятельности – в перевозке пассажиров и грузов на территории поселения; 4) развитие транспортной инфраструктуры, сбалансированное с градостроительной деятельностью в поселения; 5) условия для управления транспортным спросом; 6) создание приоритетных условий для обеспечения безопасности жизни и здоровья участников дорожного движения по отношению к экономическим результатам хозяйственной деятельности; 7) создание приоритетных условий движения транспортных средств общего пользования по

	<p>отношению к иным транспортным средствам;</p> <p>8) условия для пешеходного и велосипедного передвижения населения;</p> <p>9) эффективность функционирования действующей транспортной инфраструктуры.</p>
<p>Целевые показатели (индикаторы) Программы</p>	<ul style="list-style-type: none"> - протяженность дорог общего пользования местного значения с твердым покрытием (км); - протяженность тротуаров, соответствующих требованиям ГОСТ и СНИП; - доля протяженности дорожной сети сельского поселения, соответствующей нормативным требованиям к транспортно-эксплуатационному состоянию (%); - количество зарегистрированных ДТП; - количество новых оборудованных машино-мест.
<p>Укрупненное описание запланированных мероприятий (инвестиционных проектов) по проектированию, строительству, реконструкции объектов транспортной инфраструктуры (групп мероприятий, подпрограмм, инвестиционных проектов)</p>	<p>Мероприятия, описанные в настоящей Программе, направлены на повышение уровня комфортности и безопасности пользователей транспортных средств, пешеходов и на улучшение социально-экономического положения поселения</p>
<p>Сроки и этапы реализации Программы</p>	<p>Программа реализуется с 2018 года в течение 10 лет в 2 этапа:</p> <p>I этап: с 2018 г. по 2022 г.</p> <p>II этап: с 2023 г. по 2027 г.</p>
<p>Основные мероприятия</p>	<p>1. Проведение работ, направленных на улучшение</p>

Программы	<p>состояния транспортной инфраструктуры поселения.</p> <p>2. Проведение работ, направленных на повышение безопасности дорожного движения.</p> <p>3. Мероприятия по реконструкции объектов транспортной инфраструктуры.</p> <p>4. Мероприятия по строительству объектов транспортной инфраструктуры.</p>				
Объемы и источники финансирования Программы	Сроки, период	Необходимое финансирование для реализации Программы, тыс. руб.			
	2018 год	1500			
	2019 год	23000			
	2020 год	29865			
	2021 год	20000			
	2022 год	10800			
	2023-2027 года	672000			
	Источники финансирования, тыс. руб.				
	Период	Местный бюджет	Региональный бюджет	ВБС	Всего
	2018-2022 гг.	3500	78700	2785	84985
2023-2027 гг.	3500	668500	0	672000	

	Bcero	7000	747200	2785	756985
--	-------	------	--------	------	--------

ГЛАВА I. Характеристика существующего состояния транспортной инфраструктуры СП «Кадыровское»

1.1 Анализ положения Республики Татарстан в структуре пространственной организации Российской Федерации, анализ положения Заинского муниципального района в структуре пространственной организации Республики Татарстан, анализ положения Кадыровского сельского поселения в структуре пространственной организации Республики Татарстан

1.1.1 Анализ положения Республики Татарстан в структуре пространственной организации Российской Федерации

Республика Татарстан является субъектом Российской Федерации и входит в состав Приволжского Федерального округа, а также является частью Поволжского экономического района. Административным и культурным центром республики является город Казань. Татарстан расположен на востоке Восточно-Европейской равнины, в месте слияния двух крупнейших рек – Волги и Камы, г. Казань находится на расстоянии 797 км к востоку от г. Москвы. Республика Татарстан образована 1920 году. Площадь составляет 6783,7 тыс. га. Максимальная протяженность территории – 290 км с севера на юг и 460 км с запада на восток. Границ с иностранными государствами Татарстан не имеет. На юге Республика Татарстан граничит с Самарской, Ульяновской и Оренбургской областью, на севере – с Кировской областью и Республикой Удмуртия, на северо-западе – с Республикой Марий-эл, на востоке – с Республикой Башкирия, на западе – с Республикой Чувашия.

На территории республики расположены 43 муниципальных района, 2 городских округа, 39 городских и 872 сельских поселений.

Территория Татарстана представляет собой возвышенную ступенчатую равнину, расчлененную густой сетью речных долин. Широкими долинами Волги и Камы равнина разделена на три части: Предволжье, Предкамье и Закамье. Предволжье с максимальными высотами 276 м занимает северо-восточную часть Приволжской возвышенности. В Восточное Предкамье с севера заходят южные окончания Можгинской и Сарапульской возвышенностей, разделенные долиной р. Иж. Наибольшие высоты достигают здесь 243 м. Самой высокой в Татарстане (до 381 м) является Бугульминская возвышенность в Восточном Закамье. Самый низкий рельеф (в основном до 200 м) характерен для Западного Закамья. Около 17 % территории республики покрыто лесами, состоящими из

деревьев преимущественно лиственных пород (дуб, липа, береза, осина), хвойные породы представлены сосной и елью. На территории Татарстана обитают 433 вида позвоночных, а также несколько тысяч видов беспозвоночных животных.

Территория Татарстана характеризуется умеренно-континентальным типом климата средних широт, с теплым летом и умеренно-холодной зимой. Самым теплым месяцем является июль со средней месячной температурой воздуха по территории 18 – 20 °С, самым холодным – январь со средними месячными температурами от -13 °С. Продолжительность теплого периода (с устойчивой температурой выше 0 °С) колеблется по территории в пределах 198-209 дней, холодного – 156-167 дней. Осадки по территории распределяются сравнительно равномерно, годовая сумма их составляет 460 – 540 мм.

Почвы отличаются большим разнообразием – от серых лесных и подзолистых на севере и западе до различных видов черноземов на юге республики.

На территории Татарстана расположены Волжско-Камский государственный природный биосферный заповедник и национальный парк «Нижняя Кама».

Татарстан – один из наиболее развитых в экономическом отношении регионов России. Республика расположена в центре крупного индустриального района Российской Федерации, на пересечении важнейших магистралей, соединяющих восток и запад, север и юг страны.

Республика Татарстан обладает богатыми природными ресурсами, мощной и диверсифицированной промышленностью, высоким интеллектуальным потенциалом и квалифицированной рабочей силой.

Республика Татарстан по основным макроэкономическим показателям традиционно входит в число регионов-лидеров Российской Федерации.

В структуре валового регионального продукта Татарстана доля промышленности составляет 43,2 %, строительства – 9,0 %, транспорта и связи – 6,5 %, сельского хозяйства – 7,5 %.

Промышленный профиль республики определяют нефтегазохимический комплекс (добыча нефти, производство синтетического каучука, шин, полиэтилена и широкого спектра продуктов переработки нефти), крупные машиностроительные предприятия, производящие конкурентоспособную продукцию (тяжелые грузовики, вертолеты, самолеты и авиадвигатели, компрессоры и нефтегазоперекачивающее оборудование, речные и морские суда, гамму коммерческих и легковых автомобилей), а также развитое электро- и радиоприборостроение.

По итогам 2017 года индекс промышленного производства составил 101,8 % к уровню 2016 года, объем отгруженной продукции достиг 2254,2 млрд рублей. В добыче полезных ископаемых индекс производства составил 101 % к уровню 2016 года, в обрабатывающих производствах – 102,6 %, в обеспечении электрической энергией, газом, паром; кондиционировании воздуха – 99,9 %, в водоснабжении; водоотведении, организации сбора и утилизации отходов, деятельности по ликвидации загрязнений – 103,9 %.

Объем продукции сельского хозяйства в 2017 году увеличился на 5,2 % в сопоставимых ценах к уровню 2016 года и составил 256,1 млрд рублей.

Оборот розничной торговли по итогам 2017 года составил 843,9 млрд рублей, или 102,8 % в сопоставимых ценах к уровню 2016 года.

Доля малого и среднего бизнеса в ВРП Татарстана составляет около 25 %.

В 2017 году внешнеторговый оборот Республики Татарстан составил 16 899,7 млн долларов США, в том числе экспорт – 13 028,7 млн долларов США, импорт – 3 871 млн долларов США.

1.1.2 Анализ положения Заинского муниципального района в структуре пространственной организации Республики Татарстан

Заинский район занимает выгодное экономико-географическое положение на востоке Республики Татарстан, находясь на транспортной магистрали, соединяющей север и юг республики в восточной ее части, имеет достаточную ресурсную обеспеченность (нефть, нерудные полезные ископаемые, лесные, водные, земельные ресурсы).

Территория Заинского муниципального района находится на северо-западных склонах Бугульминско-Белебеевской возвышенности. Это наиболее приподнятая часть Республики Татарстан. Характерной чертой рельефа района является его четко выраженная ярусность. В пределах района можно выделить два яруса, находящиеся на отметках: нижний – 160-180 м, высокий - 200-240 м.

По территории района протекают реки Степной и Лесной Зай, для которых характерна четко выраженная асимметрия склонов.

Заинский муниципальный район граничит со следующими муниципальными образованиями республики:

- на западе – с Нижнекамским муниципальным районом;
- на севере – с Тукаевским муниципальным районом;

- на востоке – с Сармановским муниципальным районом;
- на юге – с Альметьевским муниципальным районом.

Территория района занимает площадь 1861,6 кв. км. Численность населения района 55708 человек. По степени освоенности территория Заинского района относится к относительно освоенным территориям. Средняя плотность населения составляет 29,92 чел./кв. км, что в 1,9 раза меньше, чем среднереспубликанский показатель.

Заинский муниципальный район находится в 20-60-ти минутной доступности от городов Набережные Челны, Нижнекамск, Альметьевск, Бавлы, Лениногорск, Менделеевск, Мензелинск по региональной и федеральной сети автомобильных дорог.

Район характеризуется умеренно-континентальным климатом с недостаточно влажным теплым летом и умеренно суровой снежной зимой. Средняя максимальная температура наружного воздуха наиболее жаркого месяца составляет +24,9С, наиболее холодного месяца -17,0С. Самым теплым месяцем является июль со среднемесячной температурой воздуха +19,6С, самым холодным – январь со среднемесячной температурой воздуха -11,5°С.

На территории Заинского района распространены топливно-энергетические ресурсы и нерудные полезные ископаемые.

Топливо-энергетическое сырье представлено 19 нефтяными месторождениями - Бастрькское, Бухарское, Верхне-Уратьминское, Восточно-Макаровское, Елгинское, Аксаринское, Кадыровское, Кузайкинское, Макаровское, Мельнинское, Ново-Елховское, Онбийское, Пенячинское, Ромашкинское, Сарапалинское, Соколинское, Тюгеевское, Зычешашское месторождения нефти.

Природные ресурсы нерудных ископаемых района разнообразны. Из общераспространенных полезных ископаемых на территории Заинского района имеются месторождения керамзитовых глин, мергеля, кирпичных суглинков, которые используются в строительной индустрии.

Заинский муниципальный район входит в состав Набережночелнинской агломерации, которая включает городской округ «Набережные Челны», Агрызский, Актанышский, Елабужский, Заинский, Мензелинский, Муслюмовский, Менделеевский, Нижнекамский, Тукаевский муниципальные районы.

По экономическому потенциалу Набережночелнинская агломерация занимает второе место после Казанской. Главными отраслями промышленности являются машиностроение (автомобилестроение, электротехническая промышленность) и

химическая и нефтехимическая промышленность. Из других отраслей представлены нефтедобыча, электроэнергетика, промышленность строительных материалов, пищевая промышленность.

Основная отрасль экономики района — сельское хозяйство. Возделываются яровая пшеница, озимая рожь, сахарная свёкла, ячмень и др. Развито мясомолочное скотоводство.

В Заинском районе находится крупнейшая в Поволжском регионе Заинская ГРЭС. Развито машиностроение (ТатЭК, «Мефро Уилз», Заинский завод металлических конструкций «Тимер»), пищевая промышленность (Заинский сахарный завод, «Заинский крекер», Заинское хлебоприёмное предприятие, Заинский хлебозавод, «ВАМИН - Заинский молочный завод»).

Расположение Заинского района на территории Республики Татарстан показано на Рисунке 1.

Рисунок 1 – Расположение Заинского муниципального района на территории Республики Татарстан



В Заинском районе – 1 городское и 22 сельских поселений, которые включают в себя 86 населенных пунктов – их перечень приведен в Таблице 1.

Таблица 1 – Населенные пункты, входящие в состав территории муниципального образования

№ п/п	Муниципальное образование	Административный центр	Количество населенных пунктов
Городское поселение			
1	город Заинск	город Заинск	2
Сельские поселения			
2	Аксаринское сельское поселение	село Аксарино	7
3	Александро-слободское сельское поселение	село Александровская Слобода	4
4	Багряжское сельское поселение	село Средний Багряж	3
5	Бегишевское сельское поселение	село Бегишево	6
6	Бухарайское сельское поселение	село Бухарай	4
7	Верхненалимское сельское поселение	село Верхний Налим	2
8	Верхнепинячинское сельское поселение	село Верхние Пинячи	5
9	Верхнешипкинское сельское поселение	село Верхние Шипки	6
10	Гулькинское сельское поселение	село Гулькино	2
11	Дуртмунчинское сельское поселение	село Дурт-Мунча	3
12	Кадыровское сельское поселение	деревня Кадырово	5
13	Нижнебишевского сельское поселение	село Нижнее Бишево	4
14	Новоспасское сельское поселение	село Новоспасск	4
15	Поповское сельское поселение	село Поповка	3
16	Поручиковское сельское поселение	село Поручиково	6

17	Савалеевское сельское поселение	село Савалеево	3
№ п/п	Муниципальное образование	Административный центр	Количество населенных пунктов
18	Сармаш-Башское сельское поселение	село Сармаш-Баш	3
19	Светлоозерское сельское поселение	село Светлое Озеро	3
20	Старо-Мавринское сельское поселение	село Старое Маврино	2
21	Тюгеевское сельское поселение	село Тюгеевка	5
22	Урсаевское сельское поселение	село Урсаево	1
23	Чубуклинское сельское поселение	село Чубуклы	3

Административный центр района – город Заинск. Городское поселение город Заинск включает в себя два населенных пункта – город Заинск и поселок Кармалка. Общая площадь города – 58,38 кв. км. Расстояние от Заинска до Казани – 287 км.

С севера на юг территорию района пересекает железнодорожная линия «Агрыз – Набережные Челны – Акбаш». Протяженность железной дороги в пределах Заинского района составляет 55 км. По территории Заинского района проходят 4 пассажирских поезда дальнего следования: 353Е «Пермь-2 – Адлер», 452С «Адлер – Ижевск», 354С «Адлер – Пермь-2», 451Г «Ижевск – Адлер». Посадка и высадка пассажиров осуществляется только на железнодорожной станции Заинск. В летний период по территории района проходит 2-3 поезда в день, в остальные – 1-2 поезда в день. Пригородные железнодорожные пассажирские перевозки не осуществляются.

Основные автомагистрали Заинского муниципального района – автомобильные дороги регионального значения «Набережные Челны – Заинск – Альметьевск», «Заинск – Сухарево», «Заинск – Шереметьевка», «Заинск – Сарманово».

В 45 км севернее Заинска расположен международный аэропорт Бегишево, имеющий прямые сообщения с г. Москва, Санкт-Петербург, Сочи, Анталия (Турция), Баку, Симферополь, Барселона (Испания), Ираклион (Греция), Шарм-Эль-Шейх (Египет). Муниципальное образование «Заинский район» имеет статус муниципального района, является самостоятельным муниципальным образованием.

Структуру органов местного самоуправления муниципального района образуют:

- Совет депутатов;
- Глава муниципального района;
- Администрация муниципального образования «Заинский район»;
- контрольный орган муниципального района;
- иные исполнительные органы местного самоуправления, учреждаемые решением Совета депутатов по представлению Главы муниципального района и обладающие правами юридического лица.

1.1.3 Анализ положения Кадыровского сельского поселения Заинского муниципального района Республики Татарстан в структуре пространственной организации Республики Татарстан

Муниципальное образование сельское поселение «Кадыровское» является единым экономическим, историческим, социальным, территориальным образованием, входит в состав муниципального образования «Заинский район».

Кадыровское сельское поселение образовано в соответствии с Законом Республики Татарстан от 31 января 2005 года № 23-ЗРТ «Об установлении границ территорий и статусе муниципального образования «Заинский муниципальный район» и муниципальных образований в его составе».

В состав Кадыровского сельского поселения в соответствии с этим законом входят: село Кадырово (административный центр), село Федотово, деревни Ахметьево, Киселевка, Тонгузино.

Кадыровское сельское поселение расположено восточной части Республики Татарстан, в северной части Заинского муниципального района. Кадыровское сельское поселение граничит с Аксаринским, Бегишевским, Верхнепинеячинским, Нижнебишевским и Поповским сельскими поселениями.

Общая площадь Кадыровского сельского поселения составляет 5300 га, в т. ч. площадь населенных пунктов 266,05 га, из них: с. Кадырово – 110,19 га, д. Ахметьево – 76,44 га, д. Киселёвка – 13,42 га, д. Тонгузино – 44,39 га, с. Федотово – 21,61 га.

Земли лесного фонда занимают территорию 345,9 га, что составляет около 6,5% от всей площади сельского поселения (согласно картографическому материалу).

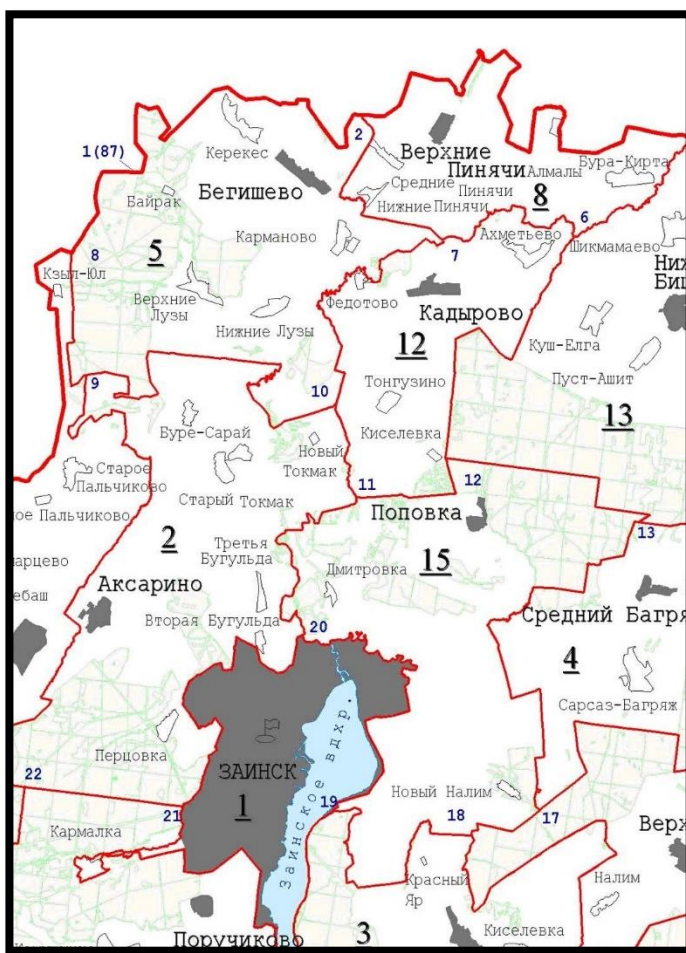
Существующая сеть автомобильных дорог общего пользования Заинского муниципального района имеет радиально-хордовую структуру и представлена дорогами регионального и местного значения.

Транспортная связь Кадыровского сельского поселения с другими районами Республики Татарстан в настоящее время осуществляется через региональные автомобильные дороги и дороги местного значения.

Можно говорить о довольно выгодном экономико-географическом положении, как в целом Заинского района, так и Кадыровского сельского поселения. Находясь на востоке Республики Татарстан и севере Заинского района, вблизи от районного центра – г. Заинск, Кадыровское сельское поселение имеет удобное осуществление транспортных связей с районным центром и другими районами Республики Татарстан и достаточную ресурсную обеспеченность (нефть, нерудные полезные ископаемые, лесные и земельные ресурсы).

Расположение Кадыровского сельского поселения на территории Заинского муниципального района показано на Рисунке 2.

Рисунок 2 – Расположение Кадыровского сельского поселения на территории Заинского района (№12)



1.2 Социально-экономическая характеристика Кадыровского сельского поселения Заинского района, характеристика градостроительной деятельности на территории сельского поселения, включая деятельность в сфере транспорта, оценка транспортного спроса

В Кадыровском сельском поселении Заинского района Республики Татарстан по состоянию на 1 января 2017 года проживает 665 человек. Численность сельского населения составляет 100 %.

В Таблице 2 представлено распределение населения сельского поселения по населенным пунктам на 01.01.2017 года.

Таблица 2 – Численность населения по населенным пунктам

№ п/п	Населенный пункт	Численность населения, чел.
1	село Кадырово	323
2	деревня Ахметьево	225
3	деревня Тонгузино	86
4	село Федотово	29
5	деревня Киселевка	2

Как видно из таблицы, самым крупным населенным пунктом поселения традиционно является его центр – с. Кадырово, где проживает большая часть населения – 48,6 %.

Среди 22 сельских поселений Заинского муниципального района Кадыровское занимает 12 место по численности населения.

По представленным данным видно, что активное естественное и механическое движение населения происходит в основном в центре поселения – с. Кадырово и в д. Ахметьево.

В Таблице 3 представлена динамика численности населения СП «Кадыровское» за 5 лет с 2013 по 2017 годы:

Таблица 3 – Динамика численности населения СП «Кадыровское» 2013-2017 гг.

Год	2013	2014	2015	2016	2017
Численность населения, чел.	664	643	657	657	665

В Схеме территориального планирования Заинского муниципального района все сельские поселения были разделены на пять групп – с очень высоким, высоким, средним, низким и очень низким демографическим потенциалом. Демографический потенциал определялся на основании таких показателей, как естественный прирост, миграционный прирост, плотность населения и демографическая нагрузка. Кадыровское сельское поселение отнесено к группе поселений с низким демографическим потенциалом.

Сокращение численности населения произошло из-за естественной убыли населения, а также миграционного оттока.

Основные причины смертности населения в трудоспособном возрасте (как мужчин, так и женщин) – несчастные случаи, отравления, травмы. Причинами миграционного оттока населения являются проблемы экономического и социального характера. К первым относятся нехватка рабочих мест. Ко вторым относятся проблемы, обусловленные низким качеством жизни населения, уровнем благоустройства населенных пунктов.

Отток населения также обусловлен тем, что жители, особенно молодого возраста, после получения специальности не спешат домой, где нет возможности получить хорошо оплачиваемую работу, жилье. Район является малоперспективным, и в соответствии с экономическими моделями развития сокращается по численности постоянного населения, обеспечивая рост наиболее экономически развитым регионам. Для изменения ситуации необходимо повышение инвестиционной привлекательности сельского поселения.

Основным инструментом стабилизации численности населения остается создание условий для прекращения оттока населения и для усиления миграционного притока населения. При этом, учитывая соразмерность происходящих естественных процессов и миграционную подвижность, привлечение и сохранение на территории сельского поселения молодых поколений сможет только способствовать некоторому сохранению трудовых ресурсов и возобновлению демографического потенциала на отдаленную перспективу.

Для улучшения демографической ситуации в муниципальном образовании необходимо проведение целого комплекса социально-экономических мероприятий, которые будут направлены на разные аспекты, определяющие демографическое развитие, такие как сокращение общего уровня смертности (в том числе и от социально-значимых заболеваний и внешних причин), укрепление репродуктивного здоровья населения, здоровья детей и подростков, сокращение уровня материнской и младенческой смертности, сохранение и укрепление здоровья населения, увеличение продолжительности жизни, создание условий для ведения здорового образа жизни, повышение уровня рождаемости, укрепление института семьи, возрождение и сохранение традиций крепких семейных отношений, поддержку материнства и детства, улучшение миграционной ситуации.

1.3 Характеристика функционирования и показатели работы транспортной инфраструктуры по видам транспорта

Развитие транспортной системы Кадыровского сельского поселения является необходимым условием улучшения качества жизни жителей в поселении.

Транспортная инфраструктура Кадыровского сельского поселения является составляющей инфраструктуры Заинского района Республики Татарстан, что обеспечивает конституционные гарантии граждан на свободу передвижения и делает возможным свободное перемещение товаров и услуг. Наличием и состоянием сети автомобильных дорог определяется территориальная целостность и единство экономического пространства. Недооценка проблемы несоответствия состояния дорог и инфраструктуры местного значения социально-экономическим потребностям общества является одной из причин экономических трудностей и негативных социальных процессов.

Транспортная связь Кадыровского сельского поселения с другими районами Республики Татарстан в настоящее время осуществляется через региональные автомобильные дороги межмуниципального значения и местного значения.

Автодороги регионального значения представлены автодорогами «Набережные Челны – Заинск – Альметьевск», «Набережные Челны – Заинск – Альметьевск» – Тонгузино, «Ахметьево – Бура-Кирта», «Федотово – Дурт-Мунча», поездом к д. Кадырово.

Автодорога «Набережные Челны – Заинск – Альметьевск» (III категории) на всем протяжении имеет асфальтобетонное покрытие. Протяженность дороги в границах поселения 5,0 км.

Автодорога «Набережные Челны – Заинск – Альметьевск» – Тонгузино (IV категории). Протяженность дороги в границах поселения 2,0 км (асфальтобетонное покрытие 1,1 км, переходное 0,9 км).

Автодорога «Ахметьево – Бура-Кирта» (IV категории). Протяженность дороги в границах поселения 1,7 км (асфальтобетонное покрытие 1,0 км, переходное 0,7 км).

Автодорога «Федотово – Дурт-Мунча» (IV категории). Протяженность дороги в границах поселения 8,2 км (асфальтобетонное покрытие 0,5 км, цементно-бетонное 7,7 км).

Поезд к д. Кадырово (IV категории). Протяженность дороги с асфальтобетонным покрытием 0,3 км.

Местные дороги представлены подъездами к д. Ахметьево (протяженность дороги 0,15 км, грунтовая дорога), д. Киселевка (протяженность дороги 0,1 км, грунтовая дорога), к объектам сельского хозяйства у д. Ахметьево (протяженность дороги с асфальтобетонным покрытием 0,77 км), к зернотоку у д. Кадырово (протяженность дороги 0,84 км, грунтовая дорога), подъездом к туристической базе «Факел» (протяженность дороги с асфальтобетонным покрытием 0,11 км), к спортивно-деловому комплексу «Федотово» (протяженность дороги с асфальтобетонным покрытием 0,5 км), к ЦДНГ-3 (протяженность дороги с асфальтобетонным покрытием 3,8 км).

Трубопроводный транспорт – специфический узкоспециализированный вид транспорта, осуществляющий передачу (перекачку) по трубопроводам жидких, газообразных или твердых полупродуктов.

По западной части Кадыровского сельского поселения проходит продуктопровод «Миннибаево – Нижнекамск» и магистральные газопроводы «Оренбург – Заинск» и «Оренбург – Новопсков».

В СП «Кадыровское» располагается 2 мостовых сооружения:

- а/д «Ахметьево – Бура-Кирта», ручей, км 1+610 д. Ахметьево, 43 м;
- а/д «Набережные Челны – Заинск – Альметьевск», р. Зыча, км 26+320 с.

Федотово, 51,6 м

На территории Кадыровского СП нет АЗС.

1.4 Характеристика сети дорог Кадыровского сельского поселения, параметры дорожного движения (скорость, плотность, состав и интенсивность движения потоков транспортных средств)

Автомобильные дороги являются важнейшей составной частью транспортной инфраструктуры Кадыровского сельского поселения. Они связывают территорию поселения с соседними территориями, населенные пункты поселения с районным центром, обеспечивают жизнедеятельность всех населенных пунктов поселения, во многом определяют возможности развития поселения, по ним осуществляются автомобильные перевозки грузов и пассажиров. От уровня развития сети автомобильных дорог во многом зависит решение задач достижения устойчивого экономического роста поселения, повышения конкурентоспособности местных производителей и улучшения качества жизни населения.

К автомобильным дорогам общего пользования местного значения относятся муниципальные дороги, улично-дорожная сеть и объекты дорожной инфраструктуры, расположенные в границах Кадыровского сельского поселения, находящиеся в муниципальной собственности сельского поселения.

Развитие экономики Кадыровского поселения во многом определяется эффективностью функционирования автомобильного транспорта, которая зависит от уровня развития и состояния сети автомобильных дорог общего пользования местного значения.

Улично-дорожная сеть спроектирована в увязке с существующими улицами и дорогами. Рельефом, инженерными сетями, связывает жилые территории с общественными центрами, производственными территориями и обеспечивает выход на внешние магистрали.

Улично-дорожная сеть формируется, как целостная непрерывная система, взаимосвязанная с сетью транспортных магистралей района расселения, с учетом функционального назначения улиц и дорог. Структура сети определяется общей планировочной структурой и размерами муниципального образования, взаиморасположением его частей.

Недостаточный уровень развития дорожной сети приводит к значительным потерям экономики и населения поселения, является одним из наиболее существенных

ограничений темпов роста социально-экономического развития Кадыровского сельского поселения, поэтому совершенствование сети автомобильных дорог общего пользования местного значения важно для поселения. Это в будущем позволит обеспечить приток трудовых ресурсов, развитие производства, а это в свою очередь приведет к экономическому росту поселения.

Автомобильные дороги подвержены влиянию природной окружающей среды, хозяйственной деятельности человека и постоянному воздействию транспортных средств, в результате чего меняется технико-эксплуатационное состояние дорог. Состояние сети дорог определяется своевременностью, полнотой и качеством выполнения работ по содержанию, ремонту и капитальному ремонту и зависит напрямую от объемов финансирования и стратегии распределения финансовых ресурсов в условиях их ограниченных объемов.

В условиях, когда объем инвестиций в дорожный комплекс является явно недостаточным, а рост уровня автомобилизации значительно опережает темпы роста развития дорожной сети, на первый план выходят работы по содержанию и эксплуатации дорог. При выполнении текущего ремонта используются современные технологии с использованием специализированных звеньев машин и механизмов, позволяющих сократить ручной труд и обеспечить высокое качество выполняемых работ. При этом текущий ремонт в отличие от капитального, не решает задач, связанных с повышением качества дорожного покрытия – характеристик ровности, шероховатости, прочности и т.д. Недофинансирование дорожной отрасли, в условиях постоянного роста интенсивности движения, изменения состава движения в сторону увеличения грузоподъемности транспортных средств, приводит к несоблюдению межремонтных сроков, накоплению количества участков недоремонта. Учитывая вышеизложенное, в условиях ограниченных финансовых средств стоит задача их оптимального использования с целью максимально возможного снижения количества проблемных участков автомобильных дорог и сооружений на них.

Применение программно-целевого метода в развитии автомобильных дорог общего пользования местного значения Кадыровского сельского поселения позволит системно направлять средства на решение неотложных проблем дорожной отрасли в условиях ограниченных финансовых ресурсов.

В связи с недостаточностью финансирования расходов на дорожное хозяйство в бюджете Кадыровского сельского поселения эксплуатационное состояние значительной

части улиц поселения по отдельным параметрам перестало соответствовать требованиям нормативных документов и технических регламентов. Возросли материальные затраты на содержание улично-дорожной сети в связи с необходимостью проведения значительного объема работ по ямочному ремонту дорожного покрытия улиц в жилых населенных пунктах.

По территории Кадыровского сельского поселения проходят автодороги регионального значения общей протяженностью 17,2 км.

Протяженность автодорог общего пользования местного значения, находящихся на территории Кадыровского сельского поселения составляет 7,26 км.

Основные местные автомобильные дороги выполняют связующие функции между улицами и отдельными объектами населенных пунктов Кадыровского сельского поселения.

Интенсивность движения на автодорогах Кадыровского сельского поселения невысокая, составляет менее 100-200 авт./ч. На региональной автодороге «Набережные Челны – Заинск – Альметьевск» интенсивность транспортного потока может достигать 1060 авт./ч.

Автомобильные дороги общего пользования местного значения имеют достаточную пропускную способность.

Степень негативного воздействия транспортной инфраструктуры на окружающую среду поселения незначительная.

Серьезным недостатком дорожной сети является недостаточная прочность дорожного покрытия на некоторых участках дорог. Также большой проблемой УДС СП «Кадыровское» является проблема тротуаров, что очень сильно осложняет пешее движение в населенных пунктах сельского поселения.

1.5 Анализ состава парка транспортных средств и уровня автомобилизации, обеспеченность парковками (парковочными местами)

Уровень автомобилизации сельского поселения «Кадыровское» сохраняется на уровне 300-350 автомобилей на 1000 жителей.

Хранение автотранспорта на территории Кадыровского сельского поселения осуществляется на придомовых участках жителей поселения.

1.6 Характеристика работы транспортных средств общего пользования, включая анализ пассажиропотока

Пассажирский транспорт является важнейшим элементом сферы обслуживания населения, без которого невозможно нормальное функционирование общества. Он призван удовлетворять потребности населения в передвижениях, вызванные производственными, бытовыми, культурными связями. Пассажирский транспорт предназначается для перевозок населения между центрами транспортного тяготения, к которым относятся предприятия, организации, культурные, спортивные, бытовые и другие учреждения.

На территории Кадыровского сельского поселения движение общественного пассажирского транспорта отсутствует.

1.7 Характеристика условий пешеходного и велосипедного передвижения

Пешее передвижение является основным и наиболее распространенным видом передвижения во всех общественных группах в мире. Фактически любой маршрут начинается и заканчивается пешей ходьбой. На некоторых маршрутах ходьба является единственным способом передвижения, независимо от того, идет ли речь о дальних походах или о короткой прогулке в магазин. На других маршрутах человек может проходить пешком один или несколько отрезков пути – например, добираясь пешком до автобусной остановки и от нее и проезжая на автобусе какое-то расстояние между этими двумя пешеходными участками.

Пешеходное движение осуществляется, в основном, по пешеходным дорожкам (тротуарам), в местах с их отсутствием – по проезжим частям улиц, что приводит к возникновению дорожно-транспортных происшествий. В зоне частной жилой застройки, а также в местах где отсутствует асфальтобетонное покрытие тротуары для движения пешеходов не оборудованы.

В населенных пунктах Кадыровского сельского поселения присутствует проблема с организацией пешеходного движения, в связи с низким качеством или полным отсутствием тротуарами в их пределах.

Велосипедное движение, как и пешеходное, обладает теми же преимуществами, но позволяет перемещаться на более дальние дистанции. Движение велосипедистов осуществляется в соответствии с требованиями ПДД по дорогам общего пользования.

1.8 Характеристика движения грузовых транспортных средств, оценка работы транспортных средств коммунальных и дорожных служб, состояние инфраструктуры для данных транспортных средств

Грузовой транспорт является основным видом транспорта для перемещения грузов от места производства к месту потреблению.

В Кадыровском сельском поселении основной маршрут движения грузового транспорта проходит по региональным автодорогам, проходящим через территорию СП, в чертах населенных пунктов: с. Кадырово, д. Ахметьево и т.д.

Транспортных организаций, осуществляющих грузовые перевозки на территории сельского поселения, не имеется.

Коммунальные службы Кадыровского сельского поселения своих транспортных средств не имеют, при использовании спецтехники для содержания автомобильных дорог общего пользования местного значения заключаются Муниципальные контракты.

Поселение не имеет собственной производственно-технической базы, оборудования и персонала для осуществления технического обслуживания автотранспорта.

1.9 Анализ уровня безопасности дорожного движения

Всесторонний анализ данных о ДТП является одной из наиболее важных составляющих частей работы по организации и обеспечению безопасности дорожного движения.

Проблема аварийности, связанная с автомобильным транспортом, приобрела особую остроту в связи с несоответствием дорожно-транспортной инфраструктуры потребностям общества и государства в безопасном дорожном движении, недостаточной эффективностью функционирования системы обеспечения безопасности дорожного движения и крайне низкой дисциплиной участников дорожного движения.

Увеличение парка транспортных средств при снижении объемов строительства, реконструкции и ремонта автомобильных дорог, недостаточном финансировании по содержанию автомобильных дорог привели к ухудшению условий движения. Обеспечение безопасности дорожного движения на улицах населенных пунктов и автомобильных дорогах поселения, предупреждение дорожно-транспортных происшествий (ДТП) и снижение тяжести их последствий является на сегодня одной из актуальных задач.

Анализ статистики аварийности в Кадыровском сельском поселении показывает, что на территории поселения произошло 1 дорожно-транспортное происшествие в 2017 году (а/д «Набережные Челны – Заинск – Альметьевск» – 1 шт.). За последние годы очагов

аварийности и мест концентрации ДТП обнаружено не было.

В перспективе в связи увеличения количества личного автотранспорта у жителей и несовершенства технических средств организации дорожного движения возможно ухудшение ситуации.

Одним из важных технических средств организации дорожного движения являются дорожные знаки, информационные указатели, предназначенные для информирования об условиях и режимах движения водителей и пешеходов. Качественное изготовление дорожных знаков, правильная их расстановка в необходимом объеме и информативность оказывают значительное влияние на снижение количества дорожно-транспортных происшествий и в целом повышают комфортабельность движения. В связи с рисками ухудшения обстановки с аварийностью и наличием проблемы обеспечения безопасности дорожного движения требуются выработка и реализация долгосрочной стратегии, координация усилий всех заинтересованных служб и населения, органов местного самоуправления.

С целью снижения остроты создавшейся проблемы применение программно – целевого метода позволит добиться:

- координации деятельности органов местного самоуправления в области обеспечения безопасности дорожного движения;
- реализации комплекса мероприятий, в том числе профилактического характера, по снижению числа дорожно-транспортных происшествий с пострадавшими, обусловленных дорожными условиями, а также снижению числа погибших в результате ДТП.

Для эффективного решения проблем с дорожно-транспортной аварийностью и обеспечения снижения ее показателей необходимы продолжение системной реализации мероприятий по повышению безопасности дорожного движения и их обеспеченность финансовыми ресурсами.

С учетом изложенного, можно сделать вывод об актуальности и обоснованной необходимости продолжения работы в области обеспечения безопасности дорожного движения в рамках муниципальной программы.

Реализация муниципальной программы позволит:

- установить необходимые виды и объемы дорожных работ;
- обеспечить безопасность дорожного движения;
- сформировать расходные обязательства по задачам, сконцентрировав

финансовые ресурсы на реализации приоритетных задач.

1.10 Оценка уровня негативного воздействия транспортной инфраструктуры на окружающую среду, безопасность и здоровье населения

Современное экологическое состояние территории определяется воздействием локальных источников загрязнения на компоненты природной среды, трансграничным переносом загрязняющих веществ воздушным путем с прилегающих территорий, а также от климатических особенностей, определяющих условия рассеивания и вымывания примесей. Состояние воздушного бассейна является одним из основных экологических факторов, определяющих экологическую ситуацию и условия проживания населения. Уровень загрязнения атмосферы на территории муниципального образования определяется природно-климатическими показателями, выбросами от передвижных источников (транспорт) и стационарных (промышленные и инженерные объекты).

Автомобильный транспорт и инфраструктура автотранспортного комплекса относится к главным источникам загрязнения окружающей среды. Основной причиной высокого загрязнения воздушного бассейна выбросами автотранспорта является увеличение количества автотранспорта, его изношенность и некачественное топливо. Отработавшие газы двигателей внутреннего сгорания содержат вредные вещества и соединения, в том числе канцерогенные. Нефтепродукты, продукты износа шин, тормозных накладок, хлориды, используемые в качестве антиобледенителей дорожных покрытий, загрязняют придорожные полосы и водные объекты. Главный компонент выхлопов двигателей внутреннего сгорания (кроме шума) – окись углерода (угарный газ) – опасен для человека, животных, вызывает отравление различной степени в зависимости от концентрации. При взаимодействии выбросов автомобилей и смесей загрязняющих веществ в воздухе могут образоваться новые вещества, более агрессивные. На прилегающих территориях к автомобильным дорогам вода, почва и растительность является носителями ряда канцерогенных веществ. Недопустимо выращивание здесь овощей, фруктов и скармливание травы животным.

Негативное влияние транспорта на окружающую среду состоит в том, что для его функционирования необходимо топливо, которое само по себе токсично; при работе разных двигателей поглощается кислород и выделяются выхлопные газы, многие из которых отрицательно влияют на природу. Нерациональное использование веществ,

применяемых при уходе за двигателями, также загрязняет внешнюю среду. Работа транспорта сопровождается шумом, вибрациями, излучением электромагнитных колебаний, тепловым загрязнением среды обитания. При движении машин по грунтовым дорогам нарушается поверхностный слой почвы, возникает запыление и т.д. При эксплуатации транспортных средств выделяются газообразные (оксиды серы, азота, угарный газ, различные углеводороды, продукты неполного сгорания и разложения топлива переменного состава), парообразные (тетраэтилсвинец и другие вещества), жидкие (сточные воды переменного состава) и твердые (золы) загрязняющие вещества. Транспортные средства, работающие на бензиновых двигателях, сильно загрязняют среду угарным газом, тетраэтилсвинцом, оксидами азота и углеводородами. Транспортные средства, работающие на дизельных двигателях, в меньшей степени загрязняют среду СО, но в большей — оксидами серы и азота.

На прилегающей к автомобильным дорогам территории вода, почва и растительность является носителями ряда канцерогенных веществ, а местность – опасной зоной, где недопустимо выращивание овощей, фруктов и скармливание травы животным. По мере удаления от автомагистралей, концентрация канцерогенных веществ снижается. В связи со сложившейся транспортной схемой иногородний транзитный транспорт, в том числе грузовой, к месту назначения следует через территорию сельского поселения. На территории поселения отсутствуют подземные и надземные переходы для пешеходов через автомобильные дороги, перекрестки исполнены в одном уровне, что влечет за собой изменение динамики движения автомобильного транспорта и, как следствие, увеличение расхода топлива и выбросов вредных веществ в окружающую среду. Увеличению количества взвешенной в воздухе и осевшей на поверхности пыли способствует повышенный абразивный износ асфальтового покрытия автомобильных дорог вследствие использования в холодный период ошипованных шин.

На территории муниципального образования значительная часть личных автомобилей размещается на приусадебных участках.

Вредное воздействие на зеленые насаждения оказывает химический способ удаления снега и льда с дорожных покрытий при помощи хлористых, как в результате прямого контакта, так и через почву. Прямой контакт возможен при удалении засоленного снега на обочины и разделительную полосу, где расположены насаждения. Засоление почв, происходящее в результате просачивания рассола в зоны расположения кустарников. Вред, наносимый растительности, особенно заметен в местах застоя воды на

поверхности. В стоках с проезжей части автомобильных дорог содержатся взвешенные частицы, нефтепродукты, тяжелые металлы (свинец, кадмий и др.) и хлориды, которые в зимний период применяются для борьбы с гололедом, а также сажевые частицы, образующиеся в результате износа автомобильных шин на дорогах. Рост числа автомобилей ведет к пропорциональному увеличению отходов их эксплуатации. Основными отходами автотранспорта являются кузова автомобиля (сталь), автомобильные шины, аккумуляторы (свинец), обшивка салона (пластмасса), эксплуатационные жидкости и др.

Стационарные посты наблюдения на автомагистралях поселения отсутствуют.

1.11 Характеристика существующих условий и перспектив развития и размещения транспортной инфраструктуры Кадыровского сельского поселения Заинского района Республики Татарстан

В соответствии с планами территориального и стратегического развития планируются следующие мероприятия:

1. Реконструкция а/д «Набережные Челны – Заинск – Альметьевск (22 км - 39 км)»;
2. Капитальный ремонт а/д «Ахметьево – Бура-Кирта»;
3. Строительство (асфальтирование) подъезда к д. Ахметьево;
4. Строительство (асфальтирование) подъезда к д. Киселевка;
5. Капитальный ремонт а/д «Набережные Челны – Заинск – Альметьевск» — Тонгузино.

В СП «Кадыровское» планируется реконструкция существующих дорог и улиц, предусматривается их благоустройство с усовершенствованием покрытия, локальные мероприятия при устройстве транспортных развязок и примыканий.

Особое внимание при проведении реконструкции улично-дорожной сети необходимо уделить обеспечению удобства и безопасности пешеходного движения.

Для обслуживания парка автомобилей предусмотрено расширить сеть предприятий автосервиса.

1.12 Оценка нормативно-правовой базы, необходимой для функционирования и развития транспортной инфраструктуры Кадыровского сельского поселения

Основой функционирования всей транспортной системы является нормативно-правовая база, соответствующая, установленным принципам транспортного обслуживания жителей Кадыровского сельского поселения.

На сегодняшний день нормативно-правовая база, необходимая для функционирования и развития транспортной инфраструктуры поселения, развита недостаточно. Развитие транспортной инфраструктуры поселения диктует необходимость постоянного совершенствования нормативно-правовой базы, а качественная проработка документации позволит исключить риски, связанные с обращениями в судебные инстанции, контрольно-надзорные органы.

Функционирование и развитие транспортной инфраструктуры Кадыровского сельского поселения осуществляется в соответствии с:

- Градостроительным кодексом Российской Федерации;
- Градостроительным кодексом Республики Татарстан;
- Федеральным законом от 08.11.2007 г. № 257-ФЗ «Об автомобильных дорогах и о дорожной деятельности в РФ и о внесении изменений в отдельные законодательные акты Российской Федерации»;
- Федеральным законом от 10.12.1995 г. № 196-ФЗ «О безопасности дорожного движения»;
- Постановлением Правительства РФ от 23.10.1993 г. № 1090 «О правилах дорожного движения»;
- Схема территориального планирования Республики Татарстан утверждена Постановлением Кабинета Министров № 134 от 21.02.2011г. (с внесенными изменениями от 14.11.2016 № 842, от 15.08.2017 №577)
- Государственной программой Республики Татарстан «Развитие транспортной системы республики Татарстан на 2014-2022 годы»,
- Генеральным планом Кадыровского сельского поселения Заинского муниципального района Республики Татарстан.

1.13 Оценка финансирования транспортной инфраструктуры

Транспортная инфраструктура Кадыровского сельского поселения Заинского муниципального района Республики Татарстан материально обеспечивается за счет финансирования и субсидий на содержание, капитальный ремонт и ремонт

автомобильных дорог общего пользования местного значения Кадыровского сельского поселения со стороны Администрации Заинского района.

ГЛАВА II. Прогноз транспортного спроса, изменения объемов и характера передвижения населения и перевозок грузов на территории СП «Кадыровское»

2.1 Прогноз социально-экономического развития

Анализ демографической ситуации является одной из важнейших составляющих оценки тенденций экономического роста территории, так как успех дальнейшего экономического развития определяется ролью человека как главной производительной силой общества, возможностью реализации его трудовых способностей. Зная численность населения, его возрастной, половой и национальный состав на определенный период, можно прогнозировать численность и структуру занятого населения, объемы жилой застройки и социально-бытовой сферы.

При анализе показателей текущего уровня социально-экономического и градостроительного развития сельского поселения, отмечается следующее:

- транспортная доступность населенных пунктов поселения недостаточно высокая;
- объекты производства располагаются вблизи места концентрации проживания населения, что облегчает основной вид корреспонденций – трудовых.

По причине высокого уровня урбанизации по стране, на большей части территории Республики Татарстан, на протяжении нескольких лет сохраняется естественная убыль населения.

В настоящее время объем жилищного фонда Кадыровского сельского поселения составляет 18,5 тыс. кв. м общей жилой площади.

Все мероприятия по развитию жилищной инфраструктуры в генеральном плане Кадыровского сельского поселения предусмотрены в соответствии с расчетами и мероприятиями Схемы территориального планирования Заинского муниципального района.

Площадки нового жилищного строительства предлагаются в следующих населенных пунктах Кадыровского сельского поселения: с. Кадырово, д. Ахметьево, д. Тонгузино, с. Федотово. Под новое жилищное строительство предлагается отвести 59,37 га территории.

Новое жилищное строительство и замена ветхого жилья будет осуществляться силами застройщиков, в т. ч. с использованием различных схем финансирования (средства

застройщиков, ипотека, в т. ч. социальная ипотека, субсидии льготным категориям застройщиков, программы по закреплению на селе молодых специалистов и т.д.).

Прогноз демографической ситуации на 2027 год по населенным пунктам Кадыровского сельского поселения представлен в Таблице 4.

Таблица 4 – Прогноз демографической ситуации на 2027 год по населенным пунктам Кадыровского сельского поселения

№ п/п	Населенный пункт	2017 год	2027 год
1	село Кадырово	323	294
2	деревня Ахметьево	225	208
3	деревня Тонгузино	86	83
4	село Федотово	29	24
5	деревня Киселевка	2	2
Кадыровское СП		665	611

2.2 Прогноз развития транспортной инфраструктуры Заинского района

Транспортная инфраструктура должна обеспечить комфортную доступность территорий населенных пунктов, безопасность и надежность внутренних и внешних транспортных связей в условиях прогнозируемого роста подвижности населения и объемов пассажирских и грузовых перевозок, жестких экологических требований. Эти задачи требуют развития единой транспортной системы, обеспечивающей взаимодействие, взаимодополняемость индивидуального и общественного транспорта.

Относительно стабильная демографическая ситуация в сельском поселении позволяет сделать вывод, что значительного изменения транспортного спроса, объемов и характера передвижения населения на территории Заинского сельского поселения не произойдет в расчетном периоде.

Основным видом транспорта на территории сельского поселения является автомобильный, иные виды не представлены. В связи с невысоким транспортным спросом существующая инфраструктура автомобильного транспорта справляется с решаемыми задачами и не требует реструктуризации.

Из-за отсутствия планов по созданию крупных промышленных предприятий на территории сельского поселения интенсивность грузового транспорта на расчетный срок сильно не изменится.

Автомобильный транспорт – важная составная часть инфраструктуры Кадыровского сельского поселения, удовлетворяющая потребностям всех отраслей экономики и населения в перевозках грузов и пассажиров, перемещающая различные виды продукции между производителями и потребителями, осуществляющий общедоступное транспортное обслуживание населения.

Строительство новых автодорог федерального значения не планируется.

Планируется строительство тротуаров, а также запланировано строительство, асфальтирование и реконструкция дорог регионального и местного значения на территории сельского поселения

Планируется проводить конкурсы на пассажирские перевозки для изучения спроса населения.

На территории Кадыровского сельского поселения отсутствует автозаправочная станция. Исходя из общего количества легковых автомобилей и нормативных требований, допускается строительство в будущем АЗС и СТО.

2.3 Прогноз развития улично-дорожной сети

Предлагаемая проектом транспортная инфраструктура включает в себя сооружения внешнего и внутреннего транспорта, классификацию улично-дорожной сети, размещение стоянок транспорта. На прогнозный период не предусмотрено мероприятий по строительству и реконструкции автомобильных дорог федерального и регионального значения.

Генеральным планом Кадыровского сельского поселения предусмотрена асфальтирование автодорог с грунтовым типом покрытия автомобильных дорог местного значения с целью повышения их пропускной способности, а также ремонт песочно-гравийного покрытия проезжей части улиц сельских населенных пунктов

Важно решить ряд выявленных проблем улично-дорожной сети:

- капитальный ремонт дорожного полотна с твердым покрытием;
- организация ливневой канализации на улично-дорожной сети;
- строительство тротуаров, озеленение, освещение.

2.4 Прогноз уровня автомобилизации, параметров дорожного развития, потребности в парковочном пространстве

По данным агентства «Автостат», на 1 июля 2016 года уровень автомобилизации в России достиг показателя 285 автомобилей на 1000 жителей.

Прогноз уровня автомобилизации на расчетный срок – 2027 г. по Заинскому району представлен в Таблице 5.

Таблица 5 – Значения уровней автомобилизации в 2010 – 2027 гг.

	2010 г.	2015 г.	2020 г.	2027-2035 гг..
Уровень автомобилизации Заинского района, авт./1000 чел.	263,4	327,9	387	462,2

Ожидается, что на расчетный срок, возможно, будет увеличена сумма инвестиций в экономику и улучшение местной инфраструктуры, что может привести к росту благосостояния граждан, то количество легковых автомобилей в городе должно увеличиться. Следовательно, уровень автомобилизации на расчетный срок может достигнуть 462 автомобиля на 1000 жителей.

Таким образом, в перспективе количество ТС, используемое жителями поселения, будет расти.

Определение параметров дорожного движения является неотъемлемой частью при определении мероприятий по снижению аварийности на дороге, а также для совершенствования регулирования дорожного движения на перекрестке. К основным параметрам дорожного движения относятся: интенсивность движения, интенсивность прибытия на зеленый сигнал, динамический коэффициент приведения состава транспортного потока, поток насыщения, установившийся интервал убытия очереди автомобилей, коэффициент загрузки полосы движением, доля зеленого сигнала в цикле, коэффициент приращения очереди, средняя длина очереди в автомобилях и метрах, удельное число остановок автомобиля, коэффициент безостановочной проходимости. В сельском поселении на расчетный срок изменений параметров дорожного движения не прогнозируется.

Мероприятия по организации парковочного пространства планируются около Кадыровского сельского дома культуры. Существуют перспективы для оборудования не менее 70 новых машино-мест.

2.5 Прогноз показателей безопасности дорожного движения

Капитальный ремонт, ремонт и содержание существующей улично-дорожной сети Кадыровского сельского поселения позволит поддерживать проезжую часть улиц и автомобильных дорог в соответствии с действующими нормами и тем самым снизить аварийность.

В сельском поселении за 2017 год было зарегистрировано 1 дорожно-транспортное происшествие.

Очагов аварийности и мест концентрации ДТП на территории поселения не существует.

В перспективе возможно ухудшение ситуации из-за следующих причин:

- постоянно возрастающая мобильность населения;
- массовое пренебрежение требованиями безопасности дорожного движения со стороны участников движения;
- неудовлетворительное состояние автомобильных дорог;
- недостаточный технический уровень дорожного хозяйства;
- несовершенство технических средств организации дорожного движения.

Чтобы не допустить негативного развития ситуации, необходимо:

- создание современной системы обеспечения безопасности дорожного движения на автомобильных дорогах общего пользования и улично-дорожной сети населенных пунктов Кадыровского сельского поселения;
- повышение правового сознания и предупреждения опасного поведения среди населения, в том числе среди несовершеннолетних;
- повышение уровня организации дорожного движения за счет разработки комплексных схем и проектов организации дорожного движения и реализации предусматриваемых ими мероприятий.

Если в расчетный срок данные мероприятия осуществляются, то прогноз показателей безопасности дорожного движения планируется благоприятный.

2.6 Прогноз негативного воздействия транспортной инфраструктуры на окружающую среду и здоровье населения

Прогнозируется повышение на расчетный срок уровня автомобилизации, вследствие чего количество легковых автомобилей в сельском поселении будет неуклонно

расти. Указанная динамика позволяет утверждать, что автомобильный транспорт по-прежнему останется основным источником загрязнения экосистемы поселения.

На планируемый период не ожидается развитие инфраструктуры железнодорожного транспорта.

Для снижения негативного воздействия транспортно-дорожного комплекса на окружающую среду в условиях увеличения количества автотранспортных средств и повышения интенсивности движения на автомобильных дорогах предусматривается реализация следующих мероприятий:

- при строительстве новых жилых домов и новых улиц осуществлять важные экологические мероприятия (создание санитарно-защитной зоны от дороги до жилых построек, полосы зеленых насаждений);
- разработка и внедрение новых способов содержания, особенно в зимний период, автомобильных дорог общего пользования, позволяющих уменьшить отрицательное влияние противогололедных материалов;
- обустройство автомобильных дорог средствами защиты окружающей среды от вредных воздействий, включая применение искусственных и растительных барьеров вдоль автомагистралей для снижения уровня шумового воздействия и загрязнения прилегающих территорий.

Реализация указанных мер будет осуществляться на основе повышения экологических требований к проектированию, строительству, ремонту и содержанию автомобильных дорог.

Основной задачей в этой области является сокращение объемов выбросов автотранспортных средств, количества отходов при строительстве, реконструкции, ремонте и содержании автомобильных дорог.

В целом, прогнозируется снижение негативного воздействия транспортной инфраструктуры на окружающую среду и здоровье населения, прежде всего, за счет перехода к использованию более экологически-чистых транспортных средств и материалов обустройства транспортной инфраструктуры.

ГЛАВА III. Принципиальные варианты развития транспортной инфраструктуры и их укрупненная оценка по целевым показателям (индикаторам) развития транспортной инфраструктуры, с последующим выбором предлагаемого к реализации варианта

3.1 Показатели, характеризующие существующее состояние транспортной инфраструктуры или состояние транспортной инфраструктуры в период реализации Программы

Важное значение для оценки эффективности внедряемых мероприятий имеют целевые показатели, которые должны отвечать на вопрос, в какой степени достигнуты положительные результаты в обеспечении безопасности движения, быстроты автомобильных перевозок и их экономичности после внедрения всех мероприятий в рамках проекта Программы комплексного развития транспортной инфраструктуры.

Разрабатываемая система показателей должна содействовать развитию транспортных систем муниципальных образований в соответствии с наиболее прогрессивными мировыми тенденциями.

Автомобильные дороги подвержены влиянию природной окружающей среды, хозяйственной деятельности человека и постоянному воздействию транспортных средств, в результате чего меняется технико-эксплуатационное состояние дорог. Состояние сети дорог определяется своевременностью, полнотой и качеством выполнения работ по содержанию, ремонту капитальному ремонту и зависит напрямую от объемов финансирования. В условиях, когда объем инвестиций в дорожный комплекс является явно недостаточным, а рост уровня автомобилизации значительно опережает темпы роста развития дорожной инфраструктуры на первый план выходят работы по содержанию и эксплуатации дорог. Поэтому в Программе выбирается вариант качественного содержания и капитального ремонта дорог, в соответствии с которым используются следующие целевые индикаторы и показатели:

- протяженность дорог общего пользования местного значения с твердым покрытием (км);
- протяженность тротуаров, соответствующих требованиям ГОСТ и СНиП;
- доля протяженности дорожной сети сельского поселения, соответствующей нормативным требованиям к транспортно-эксплуатационному состоянию (%);
- количество зарегистрированных ДТП;

- количество новых оборудованных машино-мест.

3.2 Проведение укрупненной оценки принципиальных вариантов развития транспортной инфраструктуры и выбор предлагаемого к реализации варианта

При рассмотрении принципиальных вариантов развития транспортной инфраструктуры Кадыровского сельского поселения необходимо учитывать прогноз численности населения, прогноз социально-экономического и градостроительного развития, деловую активность на территории поселения.

При разработке сценариев развития транспортного комплекса помимо основных показателей социально-экономического развития учитывались макроэкономические тенденции, таким образом, были разработаны 3 сценария на вариантной основе в составе двух основных вариантов – вариант 1 (базовый), вариант 2 (умеренно-оптимистичный) и варианта 3 (экономически обоснованный), предлагаемого к реализации с учетом всех перспектив развития Поселения.

Варианты 1, 2 прогноза разработаны на основе единой гипотезы внешних условий. Различие вариантов обусловлено отличием моделей поведения частного бизнеса, перспективами повышения его конкурентоспособности и эффективностью реализации государственной политики развития.

Вариант 1 (базовый). Предполагается сохранение инерционных трендов, сложившихся в последний период, консервативную инвестиционную политику частных компаний, ограниченные расходы на развитие компаний инфраструктурного сектора, при стагнации государственного спроса. Также данным вариантом учитывается агрессивная внешняя среда, сложившаяся благодаря введенным санкциям и санкционной политике Европейского союза и стран Запада.

Вариант 2 (умеренно-оптимистичный). На территории сельского поселения предполагается проведение более активной политики, направленной на снижение негативных последствий, связанных с ростом геополитической напряженности, и создание условий для более устойчивого долгосрочного роста. Сценарий характеризует развитие экономики в условиях повышения доверия частного бизнеса, применения дополнительных мер стимулирующего характера, связанных с расходами бюджета по финансированию новых инфраструктурных проектов, поддержанию кредитования наиболее уязвимых секторов экономики, увеличению финансирования развития человеческого капитала. Сценарий характеризуется ростом экономической активности

транспортных и пассажирских перевозок, увеличение деловой активности, предполагает также привлечение инвестиций.

Вариант 3 (экономически обоснованный). На территории поселения предполагается проведение более активной политики, направленной на снижение негативных последствий, связанных с ростом геополитической напряженности, и создание условий для более устойчивого долгосрочного роста. Сценарий характеризует развитие экономики в условиях повышения доверия частного бизнеса, применения дополнительных мер стимулирующего характера, связанных с расходами бюджета по финансированию новых инфраструктурных проектов, поддержанию кредитования наиболее уязвимых секторов экономики, увеличению финансирования развития человеческого капитала. Сценарий предполагает реконструкцию автомобильных дорог общего пользования регионального и местного значения, прокладку улиц и проездов в формируемых зонах перспективного индивидуального жилищного строительства, проектирование и строительство объектов автомобильного сервиса, а также капитальный ремонт дорог, по которым осуществляется движение общественного транспорта. Из изложенного следует, что наиболее оптимальным вариантом, гарантирующим наиболее полное использование возможностей транспортной инфраструктуры и максимальное удовлетворение потребностей населения, является Вариант 3. Без развития транспортной инфраструктуры в зонах перспективной жилой застройки будет нарастать дисбаланс транспортного спроса и транспортного предложения.

ГЛАВА IV. Оценка объемов и источников финансирования мероприятий (инвестиционных проектов) по проектированию, строительству, реконструкции объектов транспортной инфраструктуры предлагаемого к реализации варианта развития транспортной инфраструктуры

4.1 Развитие транспортной инфраструктуры по видам транспорта

Достижение целей и решение задач Программы обеспечивается путем реализации мероприятий, которые разрабатываются исходя из целевых индикаторов, представляющих собой доступные наблюдению и измерению характеристики состояния и развития системы транспортной инфраструктуры поселения. Разработанные программные мероприятия систематизированы по степени их актуальности. Список мероприятий на конкретном объекте детализируется после разработки проектно-сметной документации. Стоимость мероприятий определена ориентировочно, основываясь на стоимости уже проведенных аналогичных мероприятий. Источниками финансирования мероприятий Программы являются средства местного и регионального бюджетов, а также внебюджетные средства:

1. Капитальный ремонт а/д «Ахметьево – Бура-Кирта», 0,7 км;
2. Строительство (асфальтирование) подъезда к д. Ахметьево, 0,2 км;
3. Строительство (асфальтирование) подъезда к д. Киселевка, 1,1 км;
4. Капитальный ремонт а/д «Набережные Челны – Заинск – Альметьевск» — Тонгузино», 0,9 км;
5. Реконструкция а/д «Набережные Челны – Заинск – Альметьевск (22-39 км)», 5,0 км;
6. Организация освещения а/д «Федотово – Дурт-мунча», с. Кадырово, 1,33 км.

Механизм реализации Программы включает в себя систему мероприятий по обследованию, содержанию, ремонту, паспортизации автомобильных дорог общего пользования местного значения в сельском поселении, проектированию и строительству тротуаров, велосипедных дорожек, мероприятия по обеспечению безопасности дорожного движения (приобретение дорожных знаков), мероприятия по организации транспортного обслуживания населения.

Перечень мероприятий по ремонту дорог, мостов по реализации Программы формируется администрацией Кадыровского сельского поселения по итогам обследования состояния дорожного покрытия не реже одного раза в год, в начале осеннего или в конце

весеннего периодов и с учетом решения первостепенных проблемных ситуаций, в том числе от поступивших обращений (жалоб) граждан.

Перечень и виды работ по содержанию и текущему ремонту автомобильных дорог и искусственных сооружений на них определяются Муниципальным контрактом (договором) в соответствии с классификацией, устанавливаемой федеральным органом исполнительной власти, осуществляющим функции по выработке государственной политики и нормативно-правовому регулированию в сфере дорожного хозяйства, а также в случае капитального ремонта, реконструкции и строительства проектно-сметной документацией, разработанной на конкретный участок автомобильной дороги.

Внесение изменений в структуру транспортной инфраструктуры по видам транспорта не планируется.

4.2 Мероприятия по развитию автомобильного пассажирского транспорта общего пользования, созданию транспортно-пересадочных узлов

Создание транспортно-пересадочных узлов не планируется. Мероприятия по развитию автомобильного пассажирского транспорта общего пользования могут быть уместны лишь при наличии достаточного спроса со стороны населения, что обуславливает проведение периодических социологических исследований для изучения общественного мнения в области транспорта.

4.3 Развитие инфраструктуры для легкового автомобильного транспорта, включая развитие единого парковочного пространства

Мероприятия по строительству и проектированию объектов дорожного сервиса планируются на долгосрочную перспективу, возможно строительство комплекса из АЗС и СТО на территории сельского поселения. Хранение автотранспорта на территории поселения осуществляется на приусадебных участках жителей поселения. В дальнейшем необходимо предусматривать организацию мест стоянок автомобилей возле зданий общественного назначения с учетом прогнозируемого увеличения уровня автомобилизации населения. Запланировано строительство новых 70 машино-мест, включая места для инвалидов около Кадыровского сельского дома культуры. Предполагается, что ведомственные и грузовые автомобили будут находиться на хранении в коммунально-складской и агропромышленной зоне поселения.

Иные мероприятия на территории поселения на расчетный срок не планируются.

4.4 Развитие инфраструктуры пешеходного и велосипедного передвижения

Запланированы мероприятия по строительству тротуара в СП «Кадыровское»:

1. а/д «Федотово – Дурт-Мунча» (с. Кадырово), 1,0 км;

Мероприятия по развитию инфраструктуры велосипедного передвижения на расчетный срок не планируются.

4.5 Развитие инфраструктуры для грузового транспорта, транспортных средств коммунальных и дорожных служб

Мероприятия по развитию инфраструктуры для грузового транспорта, транспортных средств коммунальных и дорожных служб не планируются.

4.6 Развитие сети дорог Кадыровского сельского поселения Заинского муниципального района Республики Татарстан

В целях развития сети дорог поселения планируется ряд мероприятий.

1. Мероприятия по содержанию автомобильных дорог общего пользования местного значения. Реализация данных мероприятий позволит выполнять работы по содержанию автомобильных дорог в соответствии с нормативными требованиями.

2. Мероприятия по ремонту автомобильных дорог общего пользования местного значения. Реализация мероприятий позволит сохранить протяженность участков автомобильных дорог общего пользования местного значения, на которых показатели их эксплуатационного состояния соответствуют требованиям стандартов к эксплуатационным показателям автомобильных дорог.

3. Мероприятия по реконструкции автомобильных дорог общего пользования местного значения. Мероприятия направлены на развитие дорожной сети сельского поселения.

4. Мероприятия по строительству автомобильных дорог общего пользования местного значения. Мероприятия направлены на развитие дорожной сети сельского поселения.

ГЛАВА V. Оценка объемов и источников финансирования мероприятий (инвестиционных проектов) по проектированию, строительству, реконструкции объектов транспортной инфраструктуры предлагаемого к реализации варианта развития транспортной инфраструктуры

Финансирование программы осуществляется за счет средств местного и регионального бюджетов и внебюджетных средств. Ежегодные объемы финансирования программы определяются в соответствии с утвержденным бюджетом Кадыровского сельского поселения на соответствующий финансовый год и с учетом дополнительных источников финансирования.

Общий объем финансовых средств, необходимых для реализации мероприятия Программы на расчетный срок составляет 756985,0 тыс. рублей. Информация о расходах на реализацию программы представлена в Таблице 6.1 – по годам и в Таблице 6.2 – по источникам финансирования.

Таблица 6.1 – Оценка объемов и источников финансирования мероприятий

№ п/п	Наименование мероприятия	Объем финансирования, тыс. руб.					
		2018	2019	2020	2021	2022	2023 – 2027
1	Строительство(асфальтирование) и реконструкция дорог общего пользования местного значения (в т.ч. тротуаров)	-	21500	20000	18200	9000	665000
2	Ремонт и содержание автомобильных дорог общего пользования местного значения	1500	1500	1800	1800	1800	7000
3	Создание новых машино-мест	-	-	4800	-	-	-
4	Устройство линий наружного электроосвещения	-	-	3085	-	-	-

Таблица 6.2 – Оценка объемов финансирования мероприятий

№ п/п	Наименование	Источники финансирования, тыс. руб.			
		Местный бюджет	Региональный бюджет	ВБС	Всего
1	Общий объем инвестиций на 2018-2022 годы	3500	78700	2785	84985
2	Общий объем инвестиций на 2023-2027 годы	3500	668500	0	672000
Всего		7000	747200	2785	756985

ГЛАВА VI. Оценка эффективности мероприятий (инвестиционных проектов) по проектированию, строительству, реконструкции объектов транспортной инфраструктуры предлагаемого к реализации варианта развития транспортной инфраструктуры

Комплексная оценка эффективности реализации мероприятий Программы осуществляется ежегодно в течение всего срока ее реализации и по окончании реализации и включает в себя оценку степени выполнения мероприятий муниципальной программы и оценку эффективности реализации муниципальной программы.

Критериями оценки являются:

- эффективность;
- результативность;
- финансовое исполнение.

Значения показателей, отраженных в цели проекта, по годам реализации проекта и на перспективу до 2027 года приведены в Таблице 7.

Таблица 7 – Целевые индикаторы и показатели проекта

№ п/п	Показатель	Ед. изм.	Баз. знач.	Период, год					
				2018	2019	2020	2021	2022	2023 – 2027
1	Протяженность дорог общего пользования местного значения с асфальтобетонным покрытием	км	5,18	5,18	5,18	5,18	5,98	6,68	7,26
2	Количество новых оборудованных машино-мест	шт.	-	-	-	70	-	-	-
3	Доля протяженности дорожной сети сельского поселения, соответствующей нормативным требованиям	%	55	55	61	64	75	84	96
4	Количество ДТП на территории сельского поселения	шт.	1	1	1	1	0	0	0

ГЛАВА VII. Предложения по институциональным преобразованиям, совершенствованию правового и информационного обеспечения деятельности в сфере проектирования, строительства, реконструкции объектов транспортной инфраструктуры

В рамках реализации настоящей Программы не предполагается проведение институциональных преобразований, структуры управления и взаимосвязей при осуществлении деятельности в сфере проектирования, строительства и реконструкции объектов транспортной инфраструктуры. Нормативно-правовая база для Программы сформирована.