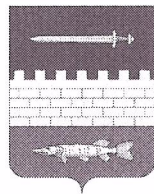


**ИСПОЛНИТЕЛЬНЫЙ
КОМИТЕТ ЗИРЕКЛИНСКОГО
СЕЛЬСКОГО ПОСЕЛЕНИЯ
НОВОШЕШМИНСКОГО
МУНИЦИПАЛЬНОГО РАЙОНА
РЕСПУБЛИКИ ТАТАРСТАН**

ул. Ленина, д.53,
с. Ерыклы, 423185



**ТАТАРСТАН
РЕСПУБЛИКАСЫ ЯҢА
ЧИШМӘМУНИЦИПАЛЬ
РАЙОНЫНЫҢ ЗИРЕКЛЕ
АВЫЛ ЖИРЛЕГЕ БАШКАРМА
КОМИТЕТЫ**

Ленинурамы, 53,
Зирекле авылы, 423185

тел., факс: (8-4348) 38-6-76, Zarek.Nsm@tatar.ru

ПОСТАНОВЛЕНИЕ

КАРАР

от 4 сентября 2018 г.

№17

«Об утверждении административного регламента предоставления муниципальной услуги по выдаче справки (выписки)»

В целях реализации Федерального закона от 27 июля 2010 года № 210-ФЗ «Об организации предоставления государственных и муниципальных услуг», руководствуясь постановлением Кабинета Министров Республики Татарстан от 02.11.2010 № 880 «Об утверждении Порядка разработки и утверждения административных регламентов предоставления государственных услуг исполнительными органами государственной власти Республики Татарстан и о внесении изменений в отдельные постановления Кабинета Министров Республики Татарстан», Исполнительный комитет Зиреклинского сельского поселения Новошешминского сельского поселения Новошешминского муниципального района Республики Татарстан

ПОСТАНОВЛЯЕТ:

1. Утвердить Административный регламент предоставления муниципальной услуги по выдаче справки (выписки)(прилагается).
2. Признать недействительным постановление Исполнительного комитета Зиреклинского сельского поселения Новошешминского муниципального района Республики Татарстан от 03 мая 2018 года за №10 «Об утверждении административного регламента предоставления муниципальной услуги по выдаче справки (выписки)».
3. Признать утратившим силу постановление Исполнительного комитета Зиреклинского сельского поселения Новошешминского муниципального района

Приложение
к постановлению
Исполнительного комитета
Зиреклинского сельского
поселения Новошешминского
муниципального района
Республики Татарстан
от 4 сентября 2018 года №17

Административный регламент предоставления муниципальной услуги по выдаче справки (выписки)

1. Общие положения

1.1. Настоящий административный регламент предоставления муниципальной услуги (далее – Регламент) устанавливает стандарт и порядок предоставления муниципальной услуги по выдаче справки (выписки) (далее - муниципальная услуга).

1.2. Получатели муниципальной услуги: физические лица (далее - заявитель).

1.3. Муниципальная услуга предоставляется Исполнительным комитетом Зиреклинского сельского поселения Новошешминского муниципального района Республики Татарстан (далее – Исполком).

Исполнитель муниципальной услуги – секретарь Исполкома.

1.3.1. Место нахождения Исполкома: с.Ерыклы, ул.Ленина, дом 53

График работы:

понедельник – пятница: с 8.00 до 16.15;

Суббота: с 8.00 до 12.00;

воскресенье: выходной день.

Время перерыва для отдыха и питания устанавливается правилами внутреннего трудового распорядка.

Справочный телефон 8 (84348) 38-6-76.

Проход по документам удостоверяющим личность.

1.3.2. Адрес официального сайта муниципального района в информационно-телекоммуникационной сети «Интернет» (далее – сеть «Интернет»): ([http:// www.novosheshminsk.tatar.ru](http://www.novosheshminsk.tatar.ru)).

1.3.3. Информация о государственной услуге может быть получена:

1) посредством информационных стендов, содержащих визуальную и текстовую информацию о муниципальной услуге, расположенных в помещениях Исполкома СП, для работы с заявителями. Информация, размещаемая на информационных стендах, включает в себя сведения о муниципальной услуге, содержащиеся в пунктах (подпунктах) 1.1, 1.3.1, 2.3, 2.5, 2.8, 2.10, 2.11, 5.1 настоящего Регламента;

2) посредством сети «Интернет» на официальном сайте муниципального района ([http:// www. novosheshminsk.tatar.ru./](http://www.novosheshminsk.tatar.ru/));

3) на Портале государственных и муниципальных услуг Республики Татарстан (<http://uslugi.tatar.ru/>);

4) на Едином портале государственных и муниципальных услуг (функций) ([http:// www.gosuslugi.ru/](http://www.gosuslugi.ru/));

5) в Исполкоме СП:

при устном обращении - лично или по телефону;

при письменном (в том числе в форме электронного документа) обращении – на бумажном носителе по почте, в электронной форме по электронной почте.

1.3.4. Информация по вопросам предоставления муниципальной услуги размещается секретарем Исполкома СП на официальном сайте муниципального района и на информационных стендах в помещениях Исполкома СП для работы с заявителями.

1.4. Предоставление муниципальной услуги осуществляется в соответствии с:

Гражданским кодексом Российской Федерации от 30.11.1994 № 51-ФЗ (Собрание законодательства Российской Федерации, 05.12.1994, №32, ст. 3301) (далее – ГК РФ);

Земельным кодексом Российской Федерации от 25.10.2001 № 136-ФЗ (Собрание законодательства Российской Федерации, 29.10.2001, №44, ст.4147) (далее – ЗК РФ);

Жилищным кодексом Российской Федерации от 29.12.2004 №188-ФЗ (Собрание законодательства Российской Федерации, 03.01.2005, № 1 (часть 1), ст. 14) (далее – ЖК РФ);

Основами законодательства Российской Федерации о нотариате (утв. ВС РФ 11.02.1993 № 4462-1) (Российская газета, №49, 13.03.1993);

Федеральным законом от 12.01.1995 №5-ФЗ (ред. от 09.12.2010) "О ветеранах" (Собрание законодательства Российской Федерации, 16.01.1995, №3, ст. 168) (далее - 5-ФЗ);

Федеральным законом от 21.07.1997 №122-ФЗ «О государственной регистрации прав на недвижимое имущество и сделок с ним» (Собрание законодательства Российской Федерации, 28.07.1997, №30, ст. 3594) (далее - 122-ФЗ);

Федеральным законом от 11.06.2003 №74-ФЗ (ред. от 30.10.2009) "О крестьянском (фермерском) хозяйстве" (Собрание законодательства далее -, 16.06.2003, № 24, ст. 2249) (далее – 74-ФЗ);

Федеральным законом от 06.10.2003 №131-ФЗ «Об общих принципах организации местного самоуправления в Российской Федерации» (Собрание законодательства Российской Федерации, 06.10.2003, № 40, ст. 3822) (далее - 131-ФЗ);

Федеральным законом от 27.07.2010 №210-ФЗ «Об организации предоставления государственных и муниципальных услуг» (Собрание законодательства Российской Федерации, 02.08.2010, №31, ст.4179) (далее – Федеральный закон № 210-ФЗ);

приказом Министерства сельского хозяйства Российской Федерации от 11.10.2010 №345 «Об утверждении формы и порядка ведения похозяйственных книг органами местного самоуправления поселений и органами местного самоуправления городских округов» (Бюллетень нормативных актов федеральных органов исполнительной власти, №50, 13.12.2010) (далее – приказ 345);

приказом Росреестра от 07.03.2012 № П/103 «Об утверждении формы выписки из похозяйственной книги о наличии у гражданина права на земельный участок» (далее – Приказ Росрегистрации);

Законом Республики Татарстан от 28.07.2004 №45-ЗРТ «О местном самоуправлении в Республике Татарстан» (Республика Татарстан, №155-156, 03.08.2004) (далее – Закон РТ № 45-ЗРТ);

Уставом Новошешминского муниципального района Республики Татарстан, принятого Решением Совета Новошешминского муниципального района от 18.03.2015 г №42-247

Положением об Исполнительном комитете Новошешминского муниципального района Республики Татарстан, принятого Решением Совета Новошешминского муниципального района от 18.03.2015 г №42-248

Уставом Зиреклинского сельского поселения Новошешминского муниципального района Республики Татарстан, принятого Решением Совета Зиреклинского сельского поселения Новошешминского муниципального района от 10.03.2015 №41-86 (Решения Совета с учетом внесенных изменений от 11.10.2015г. №3-7, от 19.02.2016 №11-21, от 25.11.2016 №19-39, от 17.04.2017 №24-53, от 24.11.2017 №37-73 (далее – Устав);

Правилами внутреннего трудового распорядка исполкома, утвержденными постановлением главы сельского поселения от 21.01.2013г. №2Б (далее – Правила).

1.5. В настоящем регламенте используются следующие термины и определения:

под справкой (выпиской) выдаваемой органами местного самоуправления понимается – справка о составе семьи, справки с места жительства, выписки из похозяйственной книги, выписки из домовой книги, справка с места жительства умершего на день смерти, справка с предыдущего места жительства жителям индивидуальных жилых домов, справка на земельный участок, справка на домовладение.

удаленное рабочее место многофункционального центра предоставления государственных и муниципальных услуг – окно приема и выдачи документов, консультирования заявителей в сельских поселениях муниципальных районов;

техническая ошибка - ошибка (описка, опечатка, грамматическая или арифметическая ошибка либо подобная ошибка), допущенная органом, предоставляющим муниципальную услугу, и приведшая к несоответствию сведений, внесенных в документ (результат муниципальной услуги), сведениям в документах, на основании которых вносились сведения.

В настоящем Регламенте под заявлением о предоставлении муниципальной услуги (далее - заявление) понимается запрос о предоставлении муниципальной услуги (п.2 ст.2 Федерального закона от 27.07.2010 №210-ФЗ). Заявление заполняется на стандартном бланке (приложение №1).

2. Стандарт предоставления муниципальной услуги

Наименование требования к стандарту предоставления муниципальной услуги	Содержание требований к стандарту	Нормативный акт, устанавливающий услугу или требование
2.1. Наименование муниципальной услуги	Выдача справки (выписки)	Устав сельского поселения ГК РФ, ЗК РФ, ЖК РФ, Основы законодательства о нотариате, 122-ФЗ, 74-ФЗ, 210-ФЗ, Приказ Росрегистрации
2.2. Наименование исполнительно-распорядительного органа местного самоуправления, непосредственно предоставляющего муниципальную услугу	Исполнительный комитет Зиреклинского сельского поселения Новошешминского муниципального района	Устав сельского поселения
2.3. Описание результата предоставления муниципальной услуги	Справка (выписка). Письменный отказ в предоставлении муниципальной услуги	Устав сельского поселения ГК РФ, ЗК РФ, ЖК РФ, Основы законодательства о нотариате, 122-ФЗ, 74-ФЗ, 210-ФЗ, Приказ Росрегистрации

<p>2.4. Срок предоставления муниципальной услуги, в том числе с учетом необходимости обращения в организацию, участвующие в предоставлении муниципальной услуги, срок приостановления предоставления муниципальной услуги в случае, если возможность приостановления предусмотрена законодательством Российской Федерации</p>	<p>Не более трех дней¹ с момента регистрации заявления. Устный отказ в предоставлении муниципальной услуги в день обращения</p>
<p>2.5. Исчерпывающий перечень документов, необходимых в соответствии с законодательными или иными нормативными правовыми актами для предоставления муниципальной услуги, а также услуг, которые являются необходимыми и обязательными для предоставления муниципальных услуг, подлежащих</p>	<p>Заявление о предоставлении услуги (в устной или письменной форме). Документы (оригиналы) (приложение №2). Заявления в письменной форме представляется в одном экземпляре. Бланк заявления для получения муниципальной услуги заявитель может получить при личном обращении в Исполкоме. Электронная форма бланка размещена на официальном сайте Исполкома. Заявление и прилагаемые документы могут</p>

¹Срок предоставления муниципальной услуги определен исходя из суммарного срока, минимально необходимого для осуществления административных процедур. Длительность административных процедур исчисляется в рабочих днях.

<p>представлению заявителем, их получения заявителем, в том числе в электронной форме, порядок их представления</p>	<p>быть представлены (направлены) заявителем на бумажных носителях одним из следующих способов:</p> <p>лично (лицом, действующим от имени заявителя на основании доверенности);</p> <p>почтовым отправлением.</p> <p>Заявление и документы также могут быть представлены (направлены) заявителем в виде электронного документа, подписанного усиленной квалифицированной электронной подписью, через информационно-телекоммуникационные сети общего доступа, в том числе через информационно-телекоммуникационную сеть «Интернет», и Единый портал государственных и муниципальных услуг</p>	
<p>2.6 Исчерпывающий перечень документов, необходимых в соответствии с нормативными правовыми актами для предоставления муниципальной услуги, которые находятся в распоряжении государственных органов, органов местного самоуправления и иных организаций и которые заявитель вправе представить, а также</p>	<p>Предоставление документов, которые могут быть отнесены к данной категории, не требуются</p>	

<p>способы их получения заявителями, в том числе в электронной форме, порядок их представления; государственный орган, орган местного самоуправления либо организация, в распоряжении которых находятся данные документы</p>		
<p>2.7. Перечень органов государственной власти (органов местного самоуправления) и их структурных подразделений, согласование которых в случаях, предусмотренных нормативными правовыми актами, требуется для предоставления услуги и которое осуществляется органом, предоставляющим муниципальную услугу</p>	<p>Согласование муниципальной услуги не требуется</p>	
<p>2.8. Исчерпывающий перечень оснований для отказа в приеме документов, необходимых для предоставления муниципальной услуги</p>	<p>1) Подача документов ненадлежащим лицом; 2) Несоответствие представленных документов перечню документов, указанных в пункте 2.5 настоящего Регламента; 3) В заявлении и прилагаемых к заявлению документах имеются неоговоренные исправления,</p>	

	<p>серьезные повреждения, не позволяющие однозначно истолковать их содержание;</p> <p>4) Представление документов в ненадлежащий орган</p>	
<p>2.9. Исчерпывающий перечень оснований для приостановления или отказа в предоставлении муниципальной услуги</p>	<p>Основания для приостановления предоставления услуги не предусмотрены.</p> <p>Основания для отказа:</p> <p>1) Заявителем представлены документы не в полном объеме, либо в представленных заявлениях и (или) документах содержится неполная и (или) недостоверная информация</p>	
<p>2.10. Порядок, размер и основания взимания государственной пошлины или иной платы, взимаемой за предоставление муниципальной услуги</p>	<p>Муниципальная услуга предоставляется на безвозмездной основе</p>	
<p>2.11. Порядок, размер и основания взимания платы за предоставление услуг, которые являются необходимыми и обязательными для предоставления муниципальной услуги, включая информацию о методике расчета размера такой платы</p>	<p>Предоставление необходимых и обязательных услуг не требуется</p>	

<p>2.12. Максимальный срок ожидания в очереди при подаче запроса о предоставлении муниципальной услуги и при получении результата предоставления таких услуг</p>	<p>Подача заявления на получение муниципальной услуги при наличии очереди - не более 15 минут.</p> <p>При получении результата предоставления муниципальной услуги максимальный срок ожидания в очереди не должен превышать 15 минут</p>	
<p>2.13. Срок регистрации запроса заявителя о предоставлении муниципальной услуги, в том числе в электронной форме</p>	<p>В течение одного дня с момента поступления заявления.</p> <p>Запрос, поступивший в электронной форме, в выходной (праздничный) день регистрируется на следующий за выходным (праздничным) рабочий день</p>	
<p>2.14. Требования к помещениям, в которых предоставляется муниципальная услуга, к месту ожидания и приема заявителей, в том числе к обеспечению доступности для инвалидов указанных объектов в соответствии с законодательством Российской Федерации о социальной защите инвалидов, размещению и оформлению визуальной, текстовой и мультимедийной информации о</p>	<p>Предоставление муниципальной услуги осуществляется в зданиях и помещениях, оборудованных противопожарной системой и системой пожаротушения, необходимой мебелью для оформления документов, информационными стендами.</p> <p>Обеспечивается беспрепятственный доступ инвалидов к месту предоставления муниципальной услуги (удобный вход-выход в помещения и перемещение в их пределах).</p> <p>Визуальная, текстовая и мультимедийная информация о порядке предоставления муниципальной услуги размещается в удобных для</p>	<p>Правила</p>

<p>порядке предоставления таких услуг</p>	<p>заявителей местах, в том числе с учетом ограниченных возможностей инвалидов</p>	
<p>2.15. Показатели доступности и качества муниципальной услуги, в том числе количество взаимодействий заявителя с должностными лицами при предоставлении муниципальной услуги и их продолжительность, возможность получения муниципальной услуги в многофункциональном центре предоставления государственных и муниципальных услуг, в удаленных рабочих местах многофункционального центра предоставления государственных и муниципальных услуг, возможность получения информации о ходе предоставления муниципальной услуги, в том числе с использованием информационно-коммуникационных технологий</p>	<p>Показателями доступности предоставления муниципальной услуги являются: расположенность помещения Исполнительного комитета Зиреклинского сельского поселения в зоне доступности общественного транспорта; наличие необходимого количества специалистов, а также помещений, в которых осуществляется прием документов от заявителей; наличие исчерпывающей информации о способах, порядке и сроках предоставления муниципальной услуги на информационных стендах, информационных ресурсах Исполнительного комитета Ленинского сельского поселения в сети «Интернет», на Едином портале государственных и муниципальных услуг. Качество предоставления муниципальной услуги характеризуется отсутствием очередей при приеме и выдаче документов заявителям; нарушений сроков предоставления муниципальной услуги; жалоб на действия (бездействие) муниципальных служащих, предоставляющих</p>	

муниципальную услугу;

жалоб на некорректное, невнимательное отношение муниципальных служащих, оказывающих муниципальную услугу, к заявителям.

При подаче запроса о предоставлении муниципальной услуги и при получении результата муниципальной услуги, предполагается однократное взаимодействие должностного лица, предоставляющего муниципальную услугу, и заявителя. Продолжительность взаимодействия определяется регламентом.

При предоставлении муниципальной услуги в многофункциональном центре предоставления государственных и муниципальных услуг (далее – МФЦ) консультацию, прием и выдачу документов осуществляет специалист МФЦ

Муниципальная услуга в многофункциональном центре предоставления государственных и муниципальных услуг (далее – МФЦ), удаленных рабочих местах МФЦ не предоставляется.

Информация о ходе предоставления муниципальной услуги может быть получена заявителем на сайте [http:// www.novosheminsk.tatar.ru](http://www.novosheminsk.tatar.ru).

на Едином портале

<p>2.16. Особенности предоставления муниципальной услуги в электронной форме</p>	<p>Консультацию о порядке получения муниципальной услуги в электронной форме можно получить через Интернет-приемную или через Портал государственных и муниципальных услуг Республики Татарстан.</p> <p>В случае, если законом предусмотрена подача заявления о предоставлении муниципальной услуги в электронной форме заявление подается через Портал государственных и муниципальных услуг Республики Татарстан (http://uslugi.tatar.ru/) или Единый портал государственных и муниципальных услуг (функций) (http://www.gosuslugi.ru/)</p>	<p>государственных и муниципальных услуг, в МФЦ</p>
--	--	---

3. Состав, последовательность и сроки выполнения административных процедур, требования к порядку их выполнения, в том числе особенности выполнения административных процедур в электронной форме, а также особенности выполнения административных процедур в многофункциональных центрах, в удаленных рабочих местах многофункционального центра предоставления государственных и муниципальных услуг

3.1. Описание последовательности действий при предоставлении муниципальной услуги

3.1.1. Предоставление муниципальной услуги включает в себя следующие процедуры:

- 1) консультирование заявителя;
- 2) принятие и регистрация заявления;
- 3) подготовка результата муниципальной услуги;
- 4) выдача заявителю результата муниципальной услуги.

3.1.2. Блок-схема последовательности действий по предоставлению муниципальной услуги представлена в приложении №3.

3.2. Оказание консультаций заявителю

3.2.1. Заявитель лично и (или) по телефону обращается в Исполком СП для получения консультаций о порядке получения муниципальной услуги.

Секретарь Исполкома СП осуществляет консультирование заявителя, в том числе по составу, форме и содержанию документации, необходимой для получения муниципальной услуги и при необходимости оказывает помощь в заполнении бланка заявления.

Процедура, устанавливаемая настоящим пунктом, осуществляется в день обращения заявителя.

Результат процедуры: консультации, замечания по составу, форме и содержанию представленной документации.

3.3. Принятие и регистрация заявления

3.3.1. Заявитель лично, через доверенное лицо или через МФЦ подает письменное заявление о выдаче справки (выписки), и представляет документы в соответствии с пунктом 2.5 настоящего Регламента в сельский исполнительный комитет.

3.3.2. Секретарь Исполкома СП осуществляет:

прием и регистрацию заявления в специальном журнале;
вручение заявителю копии заявления с отметкой о дате приема документов, присвоенном входящем номере, дате и времени исполнения муниципальной услуги.

Процедуры, устанавливаемые настоящим пунктом, осуществляются:

прием заявления и документов в течение 15 минут;

регистрация заявления в течение одного дня с момента поступления заявления.

Результат процедур: принятое и зарегистрированное заявление.

3.4. Подготовка и утверждение запрошенных документов (письма об отказе в выдаче)

3.4.1. Секретарь Исполкома СП осуществляет:
проверку наличия документов, прилагаемых к заявлению;
подготовку проекта справки (выписки) при наличии документов (сведений);
подготовку проекта письма об отказе в выдаче при отсутствии документов (сведений);

направление справки (выписки) или письма об отказе в выдаче руководителю Исполкома СП на утверждение.

Процедуры, устанавливаемые настоящим пунктом, осуществляются в течение двух дней с момента обращения заявителя.

Результат процедур: проект справки (выписки) или письма об отказе в выдаче.

3.4.2. Глава СП утверждает справку (выписку) или письмо об отказе в выдаче и направляет секретарю Исполкома СП.

Процедуры, устанавливаемые настоящим пунктом, осуществляются в течение одного дня с момента окончания предыдущей процедуры.

Результат процедуры: утвержденная справка (выписка) или письмо об отказе в выдаче.

3.5. Выдача заявителю результата муниципальной услуги

3.5.1. Секретарь Исполкома СП выдает заявителю справку (выписку) или письмо об отказе в выдаче.

Процедура, устанавливаемая настоящим пунктом, осуществляется в день обращения заявителя.

Результат процедур: выданная справка (выписка).

В случае отказа в предоставлении муниципальной услуги заявитель уведомляется письмом с указанием причин отказа, а также по телефону и (или) электронной почте, в течение одного дня с момента подписания письма об отказе.

3.6. Предоставление муниципальной услуги через МФЦ, удаленное рабочее место МФЦ.

Муниципальная услуга в МФЦ, удаленных рабочих местах МФЦ не предоставляется.

3.7. Исправление технических ошибок.

3.7.1. В случае обнаружения технической ошибки в документе, являющемся результатом муниципальной услуги, заявитель представляет в Исполком СП:

заявление об исправлении технической ошибки (приложение №4);

документ, выданный заявителю как результат муниципальной услуги, в котором содержится техническая ошибка;

документы, имеющие юридическую силу, свидетельствующие о наличии

технической ошибки.

Заявление об исправлении технической ошибки в сведениях, указанных в документе, являющемся результатом муниципальной услуги, подается заявителем (уполномоченным представителем) лично, либо почтовым отправлением (в том числе с использованием электронной почты), либо через единый портал государственных и муниципальных услуг или многофункциональный центр предоставления государственных и муниципальных услуг.

3.7.2. Секретарь Исполкома СП, ответственный за прием документов, осуществляет прием заявления об исправлении технической ошибки, регистрирует заявление.

Процедура, устанавливаемая настоящим пунктом, осуществляется в течение одного дня с момента регистрации заявления.

Результат процедуры: принятое и зарегистрированное заявление.

3.7.3. Секретарь Исполкома СП рассматривает документы и в целях внесения исправлений в документ, являющийся результатом услуги, осуществляет процедуры, предусмотренные пунктом 3.5 настоящего Регламента, и выдает исправленный документ заявителю (уполномоченному представителю) лично под роспись с изъятием у заявителя (уполномоченного представителя) оригинала документа, в котором содержится техническая ошибка.

Процедура, устанавливаемая настоящим пунктом, осуществляется в течение трех дней после обнаружения технической ошибки или получения от любого заинтересованного лица заявления о допущенной ошибке.

Результат процедуры: выданный (направленный) заявителю документ.

4. Порядок и формы контроля за предоставлением муниципальной услуги

4.1. Контроль за полнотой и качеством предоставления муниципальной услуги включает в себя выявление и устранение нарушений прав заявителей, проведение проверок соблюдения процедур предоставления муниципальной услуги, подготовку решений на действия (бездействие) должностных лиц органа местного самоуправления.

Формами контроля за соблюдением исполнения административных процедур являются:

- 1) проверка и согласование проектов документов по предоставлению муниципальной услуги. Результатом проверки является визирование проектов;
- 2) проводимые в установленном порядке проверки ведения делопроизводства;
- 3) проведение в установленном порядке контрольных проверок соблюдения процедур предоставления муниципальной услуги.

Контрольные проверки могут быть плановыми (осуществляться на основании полугодовых или годовых планов работы органа местного самоуправления) и внеплановыми. При проведении проверок могут рассматриваться все вопросы, связанные с предоставлением муниципальной услуги (комплексные проверки), или по конкретному обращению заявителя.

В целях осуществления контроля за совершением действий при предоставлении муниципальной услуги и принятии решений Главой СП представляются справки о результатах предоставления муниципальной услуги.

4.2. Текущий контроль за соблюдением последовательности действий, определенных административными процедурами по предоставлению муниципальной услуги, осуществляется Главой СП.

4.3. Перечень должностных лиц, осуществляющих текущий контроль, устанавливается положениями о структурных подразделениях органа местного самоуправления и должностными регламентами.

По результатам проведенных проверок в случае выявления нарушений прав заявителей виновные лица привлекаются к ответственности в соответствии с законодательством Российской Федерации.

4.4. Глава СП несет ответственность за несвоевременное рассмотрение обращений заявителей.

Руководитель (заместитель руководителя) структурного подразделения органа местного самоуправления несет ответственность за несвоевременное и (или) ненадлежащее выполнение административных действий, указанных в разделе 3 настоящего Регламента.

Должностные лица и иные муниципальные служащие за решения и действия (бездействие), принимаемые (осуществляемые) в ходе предоставления муниципальной услуги, несут ответственность в установленном Законом порядке.

4.5. Контроль за предоставлением муниципальной услуги со стороны граждан, их объединений и организаций, осуществляется посредством открытости деятельности Исполнительного комитета Зиреклинского сельского поселения Новошешминского муниципального района при предоставлении муниципальной услуги, получения полной, актуальной и достоверной информации о порядке предоставления муниципальной услуги и возможности досудебного рассмотрения обращений (жалоб) в процессе предоставления муниципальной услуги.

5. Досудебный (внесудебный) порядок обжалования решений и действий (бездействия) органов, предоставляющих муниципальную услугу, а также их должностных лиц, муниципальных служащих

5.1. Получатели муниципальной услуги имеют право на обжалование в досудебном порядке действий (бездействия) сотрудников Исполкома СП, участвующих в предоставлении муниципальной услуги, в Исполком СП или в Совет СП.

Заявитель может обратиться с жалобой, в том числе в следующих случаях:

1) нарушение срока регистрации запроса заявителя о предоставлении муниципальной услуги;

2) нарушение срока предоставления муниципальной услуги;

3) требование у заявителя документов, не предусмотренных нормативными правовыми актами Российской Федерации, Республики Татарстан, Новошешминского муниципального района для предоставления муниципальной услуги;

4) отказ в приеме документов, предоставление которых предусмотрено нормативными правовыми актами Российской Федерации, Республики Татарстан, Новошешминского муниципального района для предоставления муниципальной услуги, у заявителя;

5) отказ в предоставлении муниципальной услуги, если основания отказа не предусмотрены федеральными законами и принятыми в соответствии с ними иными нормативными правовыми актами Российской Федерации, законами и иными нормативными правовыми актами Республики Татарстан, муниципальными правовыми актами;

6) затребование от заявителя при предоставлении муниципальной услуги платы, не предусмотренной нормативными правовыми актами Российской Федерации, Республики Татарстан, Новошешминского муниципального района;

7) отказ Исполкома, должностного лица Исполкома, в исправлении допущенных опечаток и ошибок в выданных в результате предоставления муниципальной услуги документах либо нарушение установленного срока таких исправлений.

8) нарушение срока или порядка выдачи документов по результатам предоставления муниципальной услуги;

9) приостановление предоставления муниципальной услуги, если основания приостановления не предусмотрены федеральными законами и принятыми в соответствии с ними иными нормативными правовыми актами Российской Федерации, законами и иными нормативными правовыми актами Республики Татарстан, муниципальными правовыми актами.

5.2. Жалоба на решения и действия (бездействие) органа, предоставляющего муниципальную услугу, должностного лица органа, предоставляющего муниципальную услугу, муниципального служащего, руководителя органа, предоставляющего муниципальную услугу, подается в письменной форме на бумажном носителе или в электронной форме.

Жалоба может быть направлена по почте, через МФЦ, с использованием информационно-телекоммуникационной сети "Интернет", официального сайта Новошешминского муниципального района (<http://www.novosheshminsk.tatarstan.ru>), Единого портала государственных и муниципальных услуг Республики Татарстан (<http://uslugi.tatar.ru/>), Единого портала государственных и муниципальных услуг (функций) (<http://www.gosuslugi.ru/>), а также может быть принята при личном приеме заявителя.

5.3. Жалоба, поступившая в орган, предоставляющий муниципальную услугу, либо вышестоящий орган (при его наличии), подлежит рассмотрению в течение

пятнадцати рабочих дней со дня ее регистрации, а в случае обжалования отказа органа предоставляющего муниципальную услугу, в приеме документов у заявителя либо в исправлении допущенных опечаток и ошибок или в случае обжалования нарушения установленного срока таких исправлений - в течение пяти рабочих дней со дня ее регистрации.

5.4. Жалоба должна содержать следующую информацию:

1) наименование органа, предоставляющего услугу, должностного лица органа предоставляющего услугу, или муниципального служащего, решения и действия (бездействия) которых обжалуются;

2) фамилию, имя, отчество (последнее - при наличии), сведения о месте жительства заявителя - физического лица либо наименование, сведения о месте нахождения заявителя - юридического лица, а также номер (номера) контактного телефона, адрес (адреса) электронной почты (при наличии) и почтовый адрес, по которым должен быть направлен ответ заявителю;

3) сведения об обжалуемых решениях и действиях (бездействии) органа предоставляющего муниципальную услугу, должностного лица органа предоставляющего муниципальную услугу, или муниципального служащего;

4) доводы, на основании которых заявитель не согласен с решением и действием (бездействием) органа, предоставляющего услугу, должностного лица органа предоставляющего услугу, или муниципального служащего.

5.5. К жалобе могут быть приложены копии документов, подтверждающие изложенные в жалобе обстоятельства. В таком случае в жалобе приводится перечень прилагаемых к ней документов.

5.6. Жалоба подписывается подавшим ее получателем муниципальной услуги.

5.7. По результатам рассмотрения жалобы принимается одно из следующих решений:

1) жалоба удовлетворяется, в том числе в форме отмены принятого решения исправления допущенных опечаток и ошибок в выданных в результате предоставления государственной услуги документах, возврата заявителю денежных средств, взимание которых не предусмотрено нормативными правовыми актами Российской Федерации нормативными правовыми актами Республики Татарстан, муниципальными правовыми актами;

2) в удовлетворении жалобы отказывается.

Не позднее дня, следующего за днем принятия решения, указанного в настоящем пункте, заявителю в письменной форме и по желанию заявителя в электронной форме направляется мотивированный ответ о результатах рассмотрения жалобы.

5.8. В случае установления в ходе или по результатам рассмотрения жалобы признаков состава административного правонарушения или преступления должностное лицо, работник, наделенные полномочиями по рассмотрению жалоб незамедлительно направляют имеющиеся материалы в органы прокуратуры.

В

_____ (наименование органа местного самоуправления

_____ муниципального образования)

от

_____ (далее - заявитель).
(фамилия, имя, отчество, паспортные данные,
регистрацию по месту жительства, телефон)

Заявление
о выдаче справки (выписки)

Прошу Вас выдать справку (выписки)_____.

К заявлению прилагаются следующие отсканированные документы:

Для получения справки с места жительства, выписки из домовой книги, справки с предыдущего места жительства:

1. Документы, удостоверяющие личность.
2. Домовая книга.

Для получения справки о составе семьи:

1. Документы, удостоверяющие личность.
2. Домовая книга.
3. Документы, подтверждающие родство всех членов семьи, зарегистрированных по запрашиваемому адресу (паспорта, свидетельства о рождении, свидетельство заключения брака).

Для получения справки с места жительства умершего на день смерти:

1. Документ, удостоверяющий личность.
2. Домовая книга.
3. Свидетельство о смерти оригинал.
4. Документы, подтверждающие родство всех членов семьи, зарегистрированных по запрашиваемому адресу (свидетельства о рождении детей, свидетельства о заключении брака).

Обязуюсь при запросе предоставить оригиналы отсканированных документов.

(дата)

(подпись)

(ФИО)

Перечень документов представляемых заявителем, для получения муниципальной услуги

Для получения справки с места жительства, выписки из домовой книги, справки с предыдущего места жительства:

1. Документы, удостоверяющие личность.
2. Домовая книга.

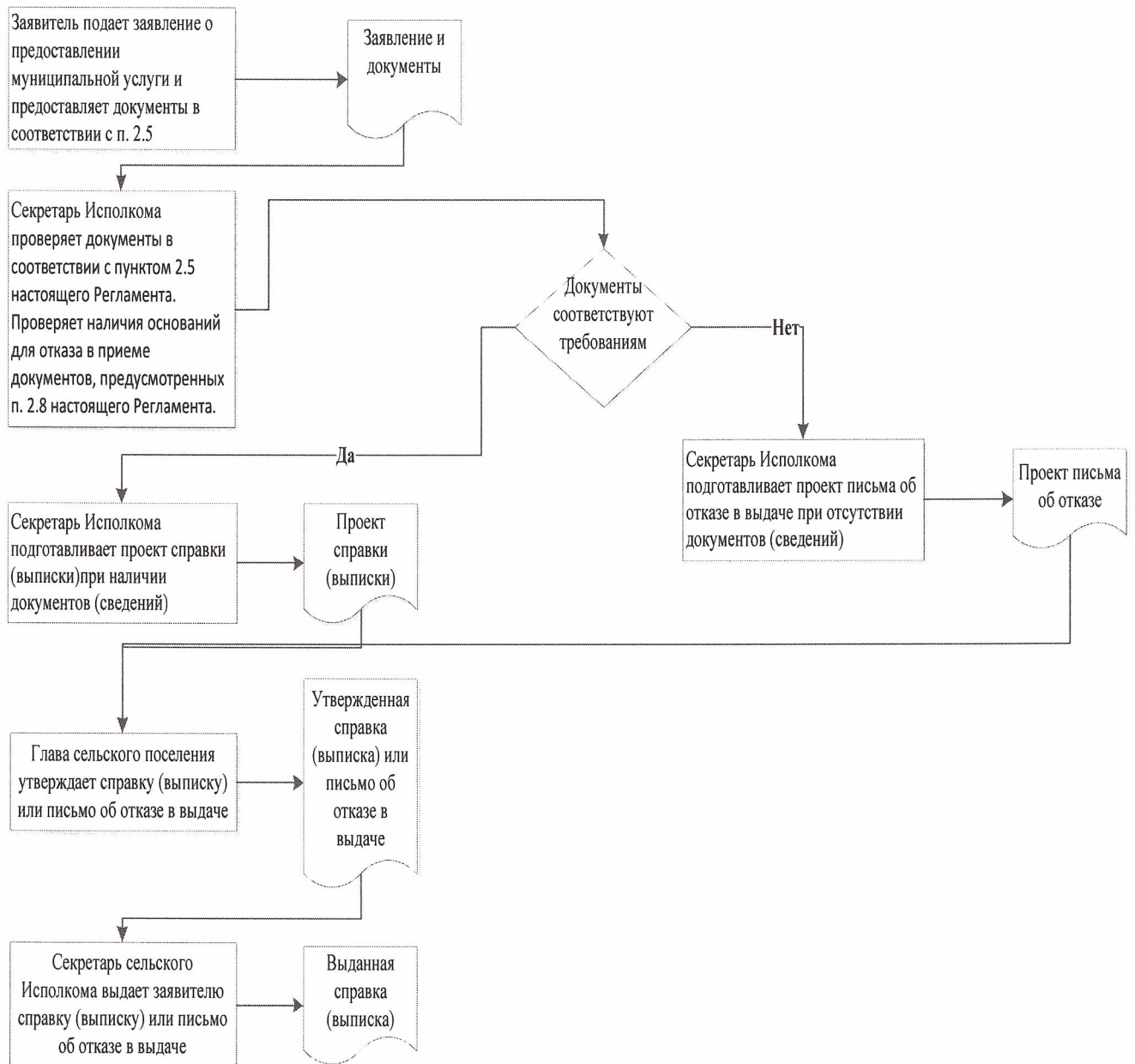
Для получения справки о составе семьи:

3. Документы, удостоверяющие личность.
 1. Домовая книга.
 2. Документы, подтверждающие родство всех членов семьи, зарегистрированных по запрашиваемому адресу (паспорта, свидетельства о рождении, свидетельство заключения брака).

Для получения справки с места жительства умершего на день смерти:

6. Документ, удостоверяющий личность.
7. Домовая книга.
8. Свидетельство о смерти оригинал.
9. Документы, подтверждающие родство всех членов семьи, зарегистрированных по запрашиваемому адресу (свидетельства о рождении детей, свидетельства о заключении брака).

Блок-схема процесса предоставления муниципальной услуги



Главе Зиреклинского сельского поселения Новошешминского муниципального района Республики Татарстан
От: _____

**Заявление
об исправлении технической ошибки**

Сообщаю об ошибке, допущенной при оказании муниципальной услуги

(наименование услуги)

Записано: _____

Правильные сведения: _____

Прошу исправить допущенную техническую ошибку и внести соответствующие изменения в документ, являющийся результатом муниципальной услуги.

Прилагаю следующие документы:

1.

2.

3.

В случае принятия решения об отклонении заявления об исправлении технической ошибки прошу направить такое решение:

посредством отправления электронного документа на адрес E-mail: _____;

в виде заверенной копии на бумажном носителе почтовым отправлением по адресу: _____.

Подтверждаю свое согласие, а также согласие представляемого мною лица на обработку персональных данных (сбор, систематизацию, накопление, хранение, уточнение (обновление, изменение), использование, распространение (в том числе передача, обезличивание, блокирование, уничтожение персональных данных, а также иных действий), необходимых для обработки персональных данных в рамках предоставления муниципальной услуги), в том числе в автоматизированном режиме, включая принятые решения на их основе органом предоставляющим муниципальную услугу, в целях предоставления муниципальной услуги.

Настоящим подтверждаю: сведения, включенные в заявление, относящиеся к моей личности и представляемому мною лицу, а также внесенные мною ниже, достоверны. Документы (копии документов), приложенные к заявлению, соответствуют требованиям, установленным законодательством Российской Федерации, на момент представления заявления эти документы действительны и содержат достоверные сведения.

Даю свое согласие на участие в опросе по оценке качества предоставленной мне муниципальной услуги по телефону: _____.

(дата)

_____ (_____)
(подпись) (Ф.И.О.)

Реквизиты должностных лиц, ответственных за предоставление муниципальной услуги и осуществляющих контроль ее исполнения,

Исполком Зиреклинского сельского поселения Новошешминского муниципального района

Должность	Телефон	Электронный адрес
Глава Зиреклинского сельского поселения	8(84348) 38-6-37	Zarek.Nsm@tatar.ru
Секретарь Исполнительного комитета Зиреклинского сельского поселения	8(84348) 38-6-76	Zarek.Nsm@tatar.ru

Совет Зиреклинского сельского поселения Новошешминского муниципального района

Должность	Телефон	Электронный адрес
Глава Зиреклинского сельского поселения	8(84348) 37-6-37	Zarek.Nsm@tatar.ru