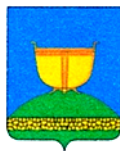


**ИСПОЛНИТЕЛЬНЫЙ КОМИТЕТ  
СУКСИНСКОГО  
СЕЛЬСКОГО ПОСЕЛЕНИЯ  
ВЫСОКОГОРСКОГО  
МУНИЦИПАЛЬНОГО РАЙОНА  
РЕСПУБЛИКИ ТАТАРСТАН**  
422729, Республика Татарстан, Высокогорский район,  
с. Суксу, ул. Школьная, 9А



**ТАТАРСТАН РЕСПУБЛИКАСЫ  
БИЕКТАУ  
МУНИЦИПАЛЬ РАЙОНЫ  
СУЫКСУ  
АВЫЛ ЖИРЛЕГЕ  
БАШКАРМА КОМИТЕТЫ**  
422729, Татарстан Республикасы, Биектау районы,  
Суыксу авылы, Мәктәп ур., 9А

тел./факс 8(84365) 61-8-43, e-mail: Suks.Vsg@tatar.ru

**ПОСТАНОВЛЕНИЕ**  
«17» августа 2018 года

**КАРАР**  
№ 6

**Об утверждении Административный  
регламент предоставления  
муниципальной услуги по  
присвоению, изменению и  
аннулированию адресов на  
территории муниципального  
образования Суксинского сельского  
поселения Высокогорского  
муниципального района**

В целях обеспечения доступности и повышения качества предоставления муниципальной услуги, в соответствии с Федеральными законами от 6 октября 2003 года № 131-ФЗ «Об общих принципах организации местного самоуправления в Российской Федерации», от 27 июля 2010 года № 210-ФЗ «Об организации предоставления государственных и муниципальных услуг», постановлением Правительства Российской Федерации от 19 ноября 2014 г. № 1221 «Об утверждении Правил присвоения, изменения и аннулирования адресов», руководствуясь Уставом Суксинского сельского поселения Высокогорского муниципального района Республики Татарстан Исполнительный комитет Суксинского сельского поселения Высокогорского муниципального района Республики Татарстан **ПОСТАНОВЛЯЕТ:**

1. Утвердить прилагаемый Административный регламент предоставления муниципальной услуги по присвоению и аннулированию адресов.
2. Признать утратившим силу: Постановлением исполнительного комитета Суксинского сельского поселения от 06.05.2016 № 8 «Об утверждении административных регламентов предоставления муниципальных услуг».
3. Настоящее постановление обнародовать, разместив на официальном сайте Высокогорского муниципального района Республики Татарстан в информационно-телекоммуникационной сети Интернет по веб-адресу: <http://vysokaya-gora.tatarstan.ru/> и на «Официальном портале правовой информации Республики

Татарстан» в информационно-телекоммуникационной сети Интернет по веб-адресу:  
<http://pravo.tatarstan.ru>.

4. Постановление вступает в силу после официального обнародования.
5. Контроль за исполнением постановления оставляю за собой.

Руководитель исполнительного комитета  
Суксинского сельского поселения



Р.С.Низамиев

**Административный регламент  
предоставления муниципальной услуги по присвоению, изменению и  
аннулированию адресов**

**1. Общие положения.**

1.1. Административный регламент предоставления Исполнительным комитетом Суксинского сельского поселения муниципальной услуги по присвоению, изменению и аннулированию адресов (далее - Регламент) устанавливает стандарт и порядок предоставления муниципальной услуги по присвоению, изменению и аннулированию адресов (далее - муниципальная услуга).

1.2. Получатели муниципальной услуги - физические и юридические лица (далее - заявитель).

Заявление о присвоении объекту адресации адреса или об аннулировании его адреса (далее - заявление) подается собственником объекта адресации по собственной инициативе либо лицом, обладающим одним из следующих вещных прав на объект адресации:

- а) право хозяйственного ведения;
- б) право оперативного управления;
- в) право пожизненно наследуемого владения;
- г) право постоянного (бессрочного) пользования.

1.3. Муниципальная услуга предоставляется исполнительным комитетом Суксинского сельского поселения Высокогорского муниципального района (далее - Исполком).

1.3.1. Место нахождения Исполкома: с. Суксу, ул. Школьная, д.9А.

График работы:

понедельник – пятница: с 8.00 до 16.00

суббота: с 8.00 до 12.00

воскресенье – выходной.

Время перерыва для отдыха и питания устанавливается правилами внутреннего трудового распорядка.

Справочный телефон (884365) 61-8-43.

Проход по документам, удостоверяющим личность.

1.3.2. Адрес официального сайта муниципального района в информационно-телекоммуникационной сети «Интернет» (далее – сеть «Интернет»): (<http://www.vysokaya-gora.tatar.ru>).

1.3.3. Информация о государственной услуге может быть получена:

1) посредством информационных стендов, на которых размещаются сведения о муниципальной услуге, расположенных в помещениях Исполкома, для работы с заявителями. Информация, размещаемая на информационных стендах, включает в себя сведения о муниципальной услуге, содержащиеся в пунктах (подпунктах) 1.1, 1.3.2, 2.3, 2.5, 2.8, 2.10, 2.11, 5.1 настоящего Регламента;

2) посредством сети «Интернет» на официальном сайте муниципального района (<http://www.vysokaya-gora.tatar.ru>.);

3) на Портале государственных и муниципальных услуг Республики Татарстан (<http://uslugi.tatar.ru>);

4) на Едином портале государственных и муниципальных услуг (функций) (<http://www.gosuslugi.ru/>);

5) в Исполкоме:

при устном обращении - лично или по телефону;

при письменном (в том числе в форме электронного документа) обращении – на бумажном носителе по почте, в электронной форме по электронной почте.

1.3.4. Информация по вопросам предоставления муниципальной услуги размещается специалистом Исполкома на официальном сайте муниципального района и на информационных стендах в помещениях Исполкома для работы с заявителями.

1.4. Предоставление муниципальной услуги осуществляется в соответствии с:

Земельным кодексом Российской Федерации от 25.10.2001 №136-ФЗ (далее – ЗК РФ) (Собрание законодательства РФ, 29.10.2001, №44, ст. 4147);

Градостроительным кодексом Российской Федерации от 29.12.2004 №190-ФЗ (далее – ГрК РФ) (Собрание законодательства РФ, 03.01.2005, №1 (часть 1), ст.16);

Федеральный закон от 28.12.2013 №443-ФЗ «О федеральной информационной адресной системе и о внесении изменений в федеральный закон «Об общих принципах организации местного самоуправления в Российской Федерации» (далее – Федеральный закон от 28.12.2013 №443-ФЗ) (Собрание законодательства РФ, 30.12.2013, №52 (часть I), ст.7008);

Федеральным законом от 06.10.2003 №131-ФЗ «Об общих принципах организации местного самоуправления в Российской Федерации» (далее – Федеральный закон №131-ФЗ) (Собрание законодательства РФ, 06.10.2003, №40, ст.3822);

Федеральным законом от 27.07.2010 № 210-ФЗ «Об организации предоставления государственных и муниципальных услуг» (далее – Федеральный закон №210-ФЗ) (Собрание законодательства РФ, 02.08.2010, №31, ст.4179);

Федеральным законом от 01.12.2014 N 419-ФЗ "О внесении изменений в отдельные законодательные акты Российской Федерации по вопросам социальной защиты инвалидов в связи с ратификацией Конвенции о правах инвалидов" ("Собрание законодательства РФ", 08.12.2014, N 49 (часть VI), ст. 6928.);

Правила присвоения, изменения и аннулирования адресов, утверждены постановлением Правительства Российской Федерации от 19.11.2014 №1221 (далее – Правила) (Официальный интернет-портал правовой информации <http://www.pravo.gov.ru>, 24.11.2014);

Законом Республики Татарстан от 28.07.2004 №45-ЗРТ «О местном самоуправлении в Республике Татарстан» (далее – Закон РТ №45-ЗРТ) (Республика Татарстан, №155-156, 03.08.2004);

Законом Республики Татарстан от 12.05.2003 N 16-ЗРТ "Об обращениях граждан в Республике Татарстан" (далее - Закон РТ N 16-ЗРТ) ("Республика Татарстан", 17.05.2003, N 99-100);

Уставом муниципального образования «Суксинское сельское поселение Высокогорского муниципального района Республики Татарстан», принятого Решением Совета Суксинского сельского поселения Высокогорского муниципального района от 24.11.2015 №15 с внесенными изменениями от 10.10.2016 №53, от 02.10.2017 №80, от 24.03.2018 №100 (далее – Устав);

Положением об исполнительном комитете Суксинского сельского поселения Высокогорского муниципального района утвержденным Решением Совета Суксинского сельского поселения Высокогорского муниципального района от 05.10.2017 №82 с внесенными изменениями от 24.03.2018 №101 (далее - Положение об ИК);

1.5. В настоящем Регламенте используются следующие термины и определения:

«Электронное правительство РТ» - система электронного документооборота Республики Татарстан, адрес в Интернете: <https://intra.tatar.ru>.

адрес - описание места нахождения объекта адресации, структурированное в соответствии с принципами организации местного самоуправления в Российской Федерации и включающее в себя в том числе наименование элемента планировочной структуры (при необходимости), элемента улично-дорожной сети, а также цифровое и (или) буквенно-цифровое обозначение объекта адресации, позволяющее его идентифицировать;

государственный адресный реестр - государственный информационный ресурс, содержащий сведения об адресах;

объект адресации - один или несколько объектов недвижимого имущества, в том числе земельные участки, либо в случае, предусмотренном установленными Правительством Российской Федерации правилами присвоения, изменения, аннулирования адресов, иной объект, которому присваивается адрес;

федеральная информационная адресная система - федеральная государственная информационная система, обеспечивающая формирование, ведение и использование государственного адресного реестра;

"адресообразующие элементы" - страна, субъект Российской Федерации, муниципальное образование, населенный пункт, элемент улично-дорожной сети, элемент планировочной структуры и идентификационный элемент (элементы) объекта адресации;

"идентификационные элементы объекта адресации" - номер земельного участка, типы и номера зданий (сооружений), помещений и объектов незавершенного строительства;

"уникальный номер адреса объекта адресации в государственном адресном реестре" - номер записи, который присваивается адресу объекта адресации в

государственном адресном реестре;

"элемент планировочной структуры" - зона (массив), район (в том числе жилой район, микрорайон, квартал, промышленный район), территории размещения садоводческих, огороднических и дачных некоммерческих объединений;

"элемент улично-дорожной сети" - улица, проспект, переулок, проезд, набережная, площадь, бульвар, тупик, съезд, шоссе, аллея и иное.

удаленное рабочее место многофункционального центра предоставления государственных и муниципальных услуг – окно приема и выдачи документов, консультирования заявителей в сельских поселениях муниципальных районов;

техническая ошибка - ошибка (описка, опечатка, грамматическая или арифметическая ошибка либо подобная ошибка), допущенная органом, предоставляющим муниципальную услугу, и приведшая к несоответствию сведений, внесенных в документ (результат муниципальной услуги), сведениям в документах, на основании которых вносились сведения.

Присвоение адресного номера — это определение местоположения объекта недвижимости на адресном плане с учетом присвоенных ранее адресных номеров, существующих объектов недвижимости.

Объекту недвижимости присваивается следующий по порядку адресный номер.

Объектам недвижимости, расположенным на улицах радиального направления, от центра города к периферии, присваиваются нечетные номера по левой стороне улицы и четные номера по правой.

Объектам недвижимости, расположенным на улицах кольцевого направления, присваиваются по часовой стрелке нечетные номера по левой стороне улицы и четные по правой стороне.

Присвоение адресных номеров объектам недвижимости, образующим периметр площади, производится по часовой стрелке, начиная от главной улицы со стороны центра населенного пункта. При этом последовательность номеров на сквозных улицах, примыкающих к площадям, прерывается. В случае если угловое здание имеет главный фасад и значительную протяженность вдоль примыкающей улицы, его нумерация производится по улице, а не по площади.

Объектам недвижимости, находящимся на пересечении улиц различных категорий, присваивается адрес по улице более высокой категории согласно установленной классификации магистральных улиц.

Объектам недвижимости, находящимся на пересечении улиц равных категорий, присваивается адрес по улице, на которую выходит главный фасад здания. В случае если на угол выходят два равнозначных фасада одного здания, адрес присваивается по улице, идущей в направлении к центру города.

Допускается присвоение адресных номеров объектам недвижимости, находящимся на пересечении улиц, в виде дроби, где первая цифра номера определяется по улице более высокой категории (при улицах равной категории - по улице, на которую выходит главный фасад здания).

Отдельно стоящему по фронту улицы объекту капитального строительства присваивается соответствующий номер по порядку. Прочим зданиям,

расположенным внутри жилой застройки квартала (микрорайона), присваивается следующий по порядку номер от здания, стоящего по фронту улицы.

Нумерацию объектов недвижимости, расположенных между двумя адресованными объектами недвижимости с последовательными номерами, следует производить, используя меньший номер соответствующего объекта с добавлением строчной буквы алфавита.

В настоящем Регламенте под заявлением о предоставлении муниципальной услуги понимается запрос о предоставлении муниципальной услуги (пункт 2 статьи 2 Федерального закона от 27.07.2010 N 210-ФЗ). Заявление заполняется на стандартном бланке (приложение N 1).

Действие настоящего Регламента распространяется на следующие объекты недвижимости: завершённые строительством объекты капитального строительства (здания, строения, сооружения), объекты незавершённого строительства и земельные участки, предоставленные в целях капитального строительства.

Действие настоящего Регламента не распространяется на:

- объекты мелкорозничной сети (некапитальные стационарные и нестационарные объекты сферы торговли и услуг);
- стоянки автомобильного транспорта (за исключением многоярусных стоянок);
- металлические и отдельно стоящие капитальные гаражи (за исключением гаражно-строительных кооперативов);
- земельные участки, предоставленные под существующие или размещаемые вышеуказанные объекты.

## 2. Стандарт предоставления муниципальной услуги

Наименование требования к стандарту предоставления муниципальной услуги	Содержание требований к стандарту	Нормативный акт, устанавливающий услугу или требование
2.1. Наименование муниципальной услуги	Присвоение (изменение, аннулирование) адреса объекту недвижимости	Устав; Постановление Правительства РФ от 19.11.2014 N 1221 «Об утверждении Правил присвоения, изменения и аннулирования адресов»
2.2. Наименование исполнительно-распорядительного органа местного самоуправления, непосредственно предоставляющего муниципальную услугу	Исполнительный комитет Суксинского сельского поселения Высокогорского муниципального района Республики Татарстан	Положение об исполнительном комитете утвержденный Решением Совета Суксинского сельского поселения от 05.10.2017 № 82 с внесенными изменениями от 24.03.2018 №101.
2.3. Результат предоставления муниципальной услуги	1. Постановление (распоряжение) Руководителя Исполнительного комитета о присвоении объекту адресации адреса или аннулировании его адреса на бланке с синей печатью. В постановлении (распоряжении) указываются: - Ф.И.О. заявителя или название организации-заявителя; - документ, подтверждающий необходимость присвоения	Постановление Правительства РФ от 19.11.2014 N 1221 «Об утверждении Правил присвоения, изменения и аннулирования



	<p>или аннулирования адреса;</p> <ul style="list-style-type: none"> <li>- кадастровый номер объекта недвижимости;</li> <li>- кадастровый номер земельного участка, на котором расположен объект недвижимости;</li> <li>- присваиваемый или аннулируемый адрес;</li> <li>- контролирующий орган.</li> </ul> <p>2. Решение об отказе в присвоении объекту адресации адреса или аннулировании его адреса на бланке Управления за подписью начальника Управления</p>	адресов» (далее – Правил присвоения); Приказ Министерства финансов РФ от 11.12.2014 N 146н;
<p>2.4. Описание результата предоставления муниципальной услуги, в том числе с учетом необходимости обращения в организации, участвующие в предоставлении муниципальной услуги, срок приостановления предоставления муниципальной услуги в случае, если возможность приостановления предусмотрена законодательством Российской Федерации</p>	<p>В течение 18 рабочих дней, включая день подачи заявления.</p> <p>Решение о присвоении объекту адресации адреса или аннулировании его адреса, а также решение об отказе в таком присвоении или аннулировании принимаются уполномоченным органом в срок не более чем 18 рабочих дней со дня поступления заявления</p>	пункт 37 Правил присвоения;
<p>2.5. Исчерпывающий перечень документов, необходимых в соответствии с законодательными или иными нормативными правовыми актами для предоставления муниципальной услуги, а также</p>	<p>1) Заявление по форме, утвержденной Приказом Министерства финансов РФ от 11.12.2014 N 146н.</p> <p>Заявление и прилагаемые документы могут быть представлены (направлены) заявителем на бумажных носителях одним из следующих способов:</p> <p>лично (лицом, действующим от имени заявителя на основании доверенности);</p>	пункт 34 Правил присвоения; Приказ Министерства финансов РФ от 11.12.2014 N 146н

<p>услуг, которые являются необходимыми и обязательными для предоставления муниципальных услуг, подлежащих представлению заявителем, способы их получения заявителем, в том числе в электронной форме, порядок их представления</p>	<p>заказным почтовым отправлением с уведомлением о вручении.</p> <ul style="list-style-type: none"><li>а) правоустанавливающие и (или) правоудостоверяющие документы на объект (объекты) адресации;</li><li>б) кадастровые паспорта объектов недвижимости, следствием преобразования которых является образование одного и более объекта адресации (в случае преобразования объектов недвижимости с образованием одного и более новых объектов адресации);</li><li>в) разрешение на строительство объекта адресации (при присвоении адреса строящимся объектам адресации) и (или) разрешение на ввод объекта адресации в эксплуатацию;</li><li>г) схема расположения объекта адресации на кадастровом плане или кадастровой карте соответствующей территории (в случае присвоения земельному участку адреса);</li><li>д) кадастровый паспорт объекта адресации (в случае присвоения адреса объекту адресации, поставленному на кадастровый учет);</li><li>е) решение органа местного самоуправления о переводе жилого помещения в нежилое помещение или нежилого помещения в жилое помещение (в случае присвоения помещению адреса, изменения и аннулирования такого адреса вследствие его перевода из жилого помещения в нежилое помещение или нежилого помещения в жилое помещение);</li><li>ж) акт приемочной комиссии при переустройстве и (или) перепланировке помещения, приводящих к образованию одного и более новых объектов адресации (в случае преобразования объектов недвижимости (помещений) с</li></ul>	
---	--	--

образованием одного и более новых объектов адресации);

з) кадастровая выписка об объекте недвижимости, который снят с учета (в случае аннулирования адреса объекта адресации по основаниям, указанным в подпункте "а" пункта 14 Правил присвоения);

и) уведомление об отсутствии в государственном кадастре недвижимости запрашиваемых сведений по объекту адресации (в случае аннулирования адреса объекта адресации по основаниям, указанным в подпункте "б" пункта 14 Правил присвоения).

Заявители (представители заявителя) при подаче заявления вправе приложить к нему вышеуказанные документы, если такие документы не находятся в распоряжении органа государственной власти, органа местного самоуправления либо подведомственных государственным органам или органам местного самоуправления организаций.

Документы, указанные в пункте 34 Правил присвоения, представляемые в уполномоченный орган в форме электронных документов, удостоверяются заявителем (представителем заявителя) с использованием усиленной квалифицированной электронной подписи.

Бланк заявления для получения муниципальной услуги заявитель может получить при личном обращении в Исполком. Электронная форма бланка размещена на официальном сайте Высокогорского муниципального района.

Заявление и прилагаемые документы могут быть представлены (направлены) заявителем на бумажных носителях одним из следующих способов:

	<p>лично (лицом, действующим от имени заявителя на основании доверенности);</p> <p>заказным почтовым отправлением с уведомлением о вручении.</p> <p>Заявление и документы также могут быть представлены (направлены) заявителем в виде электронного документа, подписанного усиленной квалифицированной электронной подписью, через информационно-телекоммуникационные сети общего доступа, в том числе через информационно-телекоммуникационную сеть Интернет, и единый портал государственных и муниципальных услуг</p> <p>Получаются в рамках межведомственного взаимодействия:</p> <ol style="list-style-type: none"><li>1) кадастровая выписка о земельном участке (выписка из государственного кадастра недвижимости) в Управлении Федеральной службы государственной регистрации, кадастра и картографии по Республике Татарстан;</li><li>2) кадастровый паспорт объекта недвижимости (выписка из Единого государственного реестра недвижимости об основных характеристиках и зарегистрированных правах на объект недвижимости) в Управлении Федеральной службы государственной регистрации, кадастра и картографии по Республике Татарстан;</li><li>3) выписка из Единого государственного реестра прав на недвижимое имущество и сделок с ним, содержащая общедоступные сведения о зарегистрированных правах на объект недвижимости.</li></ol> <p>Способы получения и порядок представления документов, которые заявитель вправе представить, определены пунктом</p>	
--	---	--

	<p>2.5 настоящего Регламента.</p> <p>Запрещается требовать от заявителя вышеуказанные документы, находящиеся в распоряжении государственных органов, органов местного самоуправления и иных организаций</p>	
<p>2.6. Исчерпывающий перечень документов, необходимых в соответствии с нормативными правовыми актами для предоставления муниципальной услуги, которые находятся в распоряжении государственных органов, органов местного самоуправления и иных организаций и которые заявитель вправе представить, а также способы их получения заявителями, в том числе в электронной форме, порядок их представления; государственный орган, орган местного самоуправления либо организация, в распоряжении которых находятся данные документы</p>	<p>Получаются в рамках межведомственного взаимодействия:</p> <p>1) кадастровая выписка о земельном участке (выписка из государственного кадастра недвижимости) в Управлении Федеральной службы государственной регистрации, кадастра и картографии по Республике Татарстан;</p> <p>2) кадастровый паспорт объекта недвижимости (выписка из Единого государственного реестра недвижимости об основных характеристиках и зарегистрированных правах на объект недвижимости) в Управлении Федеральной службы государственной регистрации, кадастра и картографии по Республике Татарстан;</p> <p>3) выписка из Единого государственного реестра прав на недвижимое имущество и сделок с ним, содержащая общедоступные сведения о зарегистрированных правах на объект недвижимости.</p> <p>Способы получения и порядок представления документов, которые заявитель вправе представить, определены пунктом 2.5 настоящего Регламента.</p> <p>Запрещается требовать от заявителя вышеуказанные документы, находящиеся в распоряжении государственных органов, органов местного самоуправления и иных организаций</p>	
<p>2.7. Перечень органов</p>	<p>Согласование муниципальной услуги не требуется.</p>	

<p>государственной власти (органов местного самоуправления) и их структурных подразделений, согласование которых в случаях, предусмотренных нормативными правовыми актами, требуется для предоставления услуги и которое осуществляется органом, предоставляющим муниципальную услугу</p>		
<p>2.8. Исчерпывающий перечень оснований для отказа в приеме документов, необходимых для предоставления муниципальной услуги</p>	<ol style="list-style-type: none"> <li>1) Подача документов ненадлежащим лицом;</li> <li>2) Несоответствие представленных документов перечню документов, указанных в пункте 2.5 настоящего Регламента;</li> <li>3) В заявлении и прилагаемых к заявлению документах имеются неоговоренные исправления, серьезные повреждения, не позволяющие однозначно истолковать их содержание;</li> <li>4) Представление документов в ненадлежащий орган.</li> </ol>	

<p>2.9. Исчерпывающий перечень оснований для приостановления или отказа в предоставлении муниципальной услуги</p>	<p>Основания для приостановления предоставления услуги не предусмотрены.</p> <p>Основания для отказа:</p> <p>а) с заявлением о присвоении объекту адресации адреса обратилось лицо, не указанное в пунктах 27 и 29 настоящих Правил;</p> <p>б) ответ на межведомственный запрос свидетельствует об отсутствии документа и (или) информации, необходимых для присвоения объекту адресации адреса или аннулирования его адреса, и соответствующий документ не был представлен заявителем (представителем заявителя) по собственной инициативе;</p> <p>в) документы, обязанность по предоставлению которых для присвоения объекту адресации адреса или аннулирования его адреса возложена на заявителя (представителя заявителя), выданы с нарушением порядка, установленного законодательством Российской Федерации;</p> <p>г) отсутствуют случаи и условия для присвоения объекту адресации адреса или аннулирования его адреса, указанные в пунктах 5, 8 - 11 и 14 - 18 Правил присвоения.</p>	
<p>2.10. Порядок, размер и основания взимания государственной пошлины или иной платы, взимаемой за предоставление муниципальной услуги</p>	<p>Муниципальная услуга предоставляется на безвозмездной основе</p>	
<p>2.11. Порядок, размер и основания взимания платы за предоставление услуг, которые</p>	<p>Предоставление необходимых и обязательных услуг не требуется</p>	

<p>являются необходимыми и обязательными для предоставления муниципальной услуги, включая информацию о методике расчета размера такой платы</p>		
<p>2.12. Максимальный срок ожидания в очереди при подаче запроса о предоставлении муниципальной услуги и при получении результата предоставления таких услуг</p>	<p>Подача заявления на получение муниципальной услуги при наличии очереди - не более 15 минут. При получении результата предоставления муниципальной услуги максимальный срок ожидания в очереди не должен превышать 15 минут</p>	
<p>2.13. Срок регистрации запроса заявителя о предоставлении муниципальной услуги, в том числе в электронной форме</p>	<p>В течение одного дня с момента поступления заявления. Запрос, поступивший в электронной форме, в выходной (праздничный) день регистрируется на следующий за выходным (праздничным) рабочий день</p>	
<p>2.14. Требования к помещениям, в которых предоставляется муниципальная услуга, к месту ожидания и приема заявителей, в том числе к обеспечению доступности для инвалидов указанных объектов в соответствии с законодательством Российской Федерации о социальной защите инвалидов, размещению и оформлению визуальной, текстовой и мультимедийной</p>	<p>Предоставление муниципальной услуги осуществляется в зданиях и помещениях, оборудованных противопожарной системой и системой пожаротушения, необходимой мебелью для оформления документов, информационными стендами. Обеспечивается беспрепятственный доступ инвалидов к месту предоставления муниципальной услуги (удобный вход-выход в помещения и перемещение в их пределах). Визуальная, текстовая и мультимедийная информация о порядке предоставления муниципальной услуги размещается в удобных для заявителей местах, в том числе с учетом ограниченных возможностей инвалидов</p>	<p>Правила</p>



<p>информации о порядке предоставления таких услуг</p>		
<p>2.15. Показатели доступности и качества муниципальной услуги, в том числе количество взаимодействий заявителя с должностными лицами при предоставлении муниципальной услуги и их продолжительность, возможность получения муниципальной услуги в многофункциональном центре предоставления государственных и муниципальных услуг, в удаленных рабочих местах многофункционального центра предоставления государственных и муниципальных услуг, возможность получения информации о ходе предоставления муниципальной услуги, в том числе с использованием информационно-коммуникационных технологий</p>	<p>Показателями доступности предоставления муниципальной услуги являются:</p> <ul style="list-style-type: none"> <li>расположенность помещения Исполкома в зоне доступности общественного транспорта;</li> <li>наличие необходимого количества специалистов, а также помещений, в которых осуществляется прием документов от заявителей;</li> <li>наличие исчерпывающей информации о способах, порядке и сроках предоставления муниципальной услуги на информационных стендах, информационных ресурсах Высокогорского муниципального района в сети «Интернет», на Едином портале государственных и муниципальных услуг;</li> <li>оказание помощи инвалидам в преодолении барьеров, мешающих получению ими услуг наравне с другими лицами.</li> </ul> <p>Качество предоставления муниципальной услуги характеризуется отсутствием:</p> <ul style="list-style-type: none"> <li>очереди при приеме и выдаче документов заявителям;</li> <li>нарушений сроков предоставления муниципальной услуги;</li> <li>жалоб на действия (бездействие) муниципальных служащих, предоставляющих муниципальную услугу;</li> <li>жалоб на некорректное, невнимательное отношение муниципальных служащих, оказывающих муниципальную услугу, к заявителям.</li> </ul> <p>При подаче запроса о предоставлении муниципальной услуги и при получении результата муниципальной услуги,</p>	

	<p>предполагается однократное взаимодействие должностного лица, предоставляющего муниципальную услугу, и заявителя. Продолжительность взаимодействия определяется регламентом.</p> <p>При предоставлении муниципальной услуги в многофункциональном центре предоставления государственных и муниципальных услуг (далее – МФЦ), в удаленных рабочих местах МФЦ консультацию, прием и выдачу документов осуществляет специалист МФЦ.</p> <p>Информация о ходе предоставления муниципальной услуги может быть получена заявителем на сайте <a href="http://www.vysokaya-gora.tatar.ru">http://www.vysokaya-gora.tatar.ru</a>, на Едином портале государственных и муниципальных услуг, в МФЦ</p>	
<p>2.16. Особенности предоставления муниципальной услуги в электронной форме</p>	<p>Консультацию о порядке получения муниципальной услуги в электронной форме можно получить через Интернет-приемную или через Портал государственных и муниципальных услуг Республики Татарстан.</p> <p>Заявление о предоставлении муниципальной услуги в форме электронного документа подается с использованием портала федеральной информационной адресной системы в информационно-телекоммуникационной сети «Интернет», Портал государственных и муниципальных услуг Республики Татарстан (<a href="http://uslugi.tatar.ru/">http://uslugi.tatar.ru/</a>) или Единый портал государственных и муниципальных услуг (функций) (<a href="http://www.gosuslugi.ru/">http://www.gosuslugi.ru/</a>)</p>	

### **3. Состав, последовательность и сроки выполнения административных процедур, требования к порядку их выполнения, в том числе особенности выполнения административных процедур в электронной форме, а также особенности выполнения административных процедур в многофункциональных центрах, в удаленных рабочих местах многофункционального центра предоставления государственных и муниципальных услуг**

3.1. Описание последовательности действий при предоставлении муниципальной услуги.

3.1.1. Муниципальная услуга включает в себя следующие административные процедуры:

1) прием документов для подготовки проекта постановления (распоряжения) Руководителя Исполнительного комитета о присвоении адресного номера;

2) консультирование заявителя;

3) регистрация документов;

4) изучение представленных документов;

5) отказ в присвоении адресного номера;

6) в случае если срок выдачи кадастровой выписки превышает месяц - оформление запроса в Управлении Федеральной службы государственной регистрации, кадастра и картографии по Республике Татарстан;

7) в случае отсутствия официального наименования - подготовка проекта постановления (распоряжения) Исполнительного комитета о наименовании улицы согласно статье 40 Правил присвоения;

8) направление подготовленного проекта постановления (распоряжения) Исполнительного комитета о наименовании улицы для согласования и подписания;

9) подготовка проекта постановления (распоряжения) Руководителя Исполнительного комитета о присвоении адресного номера;

10) направление подготовленного проекта постановления (распоряжения) Руководителя Исполнительного комитета о присвоении адресного номера для подписания;

11) оформление подписанного распоряжения Руководителя Исполнительного комитета о присвоении адресного номера и передача для выдачи получателю муниципальной услуги;

12) выдача получателю муниципальной услуги подписанного постановления (распоряжения) Руководителя Исполнительного комитета о присвоении адресного номера по предоставлению муниципальной услуги представлена в приложении №3.

3.1.2. Блок-схема последовательности действий по предоставлению муниципальной услуги представлена в приложении N 2.

3.2. Оказание консультаций заявителю

3.2.1. Заявитель вправе обратиться в Исполком лично, по телефону и (или) электронной почте для получения консультаций о порядке получения муниципальной услуги.

Специалист Исполкома консультирует заявителя, в том числе по составу,

форме представляемой документации и другим вопросам для получения муниципальной услуги и при необходимости оказывает помощь в заполнении бланка заявления.

Процедуры, устанавливаемые настоящим пунктом, осуществляются в день обращения заявителя.

Результат процедур: консультации по составу, форме представляемой документации и другим вопросам получения разрешения.

### 3.3. Принятие и регистрация заявления

3.3.1. Заявитель (представитель заявителя) направляет заявление на бумажном носителе посредством почтового отправления с описью вложения и уведомлением о вручении или представляет лично, или в форме электронного документа или через МФЦ о предоставлении муниципальной услуги и представляет документы в соответствии с пунктом 2.5 настоящего Регламента в Исполком. Заявление и документы могут быть поданы через удаленное рабочее место. Список удаленных рабочих мест приведен в приложении №4.

Заявление о предоставлении муниципальной услуги в форме электронного документа направляется в Исполком по электронной почте или через Интернет-приемную. Регистрация заявления, поступившего в электронной форме, осуществляется в установленном порядке.

3.3.2. Специалист Исполкома, ведущий прием заявлений, осуществляет:

установление личности заявителя;

проверку полномочий заявителя (в случае действия по доверенности);

проверку наличия документов, предусмотренных пунктом 2.5 настоящего Регламента;

проверку соответствия представленных документов установленным требованиям (надлежащее оформление копий документов, отсутствие в документах подчисток, приписок, зачеркнутых слов и иных, не оговоренных исправлений).

В случае отсутствия замечаний специалист Исполкома осуществляет:

прием и регистрацию заявления в специальном журнале;

вручение заявителю копии описи представленных документов с отметкой о дате приема документов, присвоенном входящем номере, дате и времени исполнения муниципальной услуги;

направление заявления на рассмотрение руководителю Исполкома.

В случае наличия оснований для отказа в приеме документов, предусмотренных пунктом 2.8 настоящего Регламента, специалист Исполкома, ведущий прием документов, уведомляет заявителя о наличии препятствий для регистрации заявления и возвращает ему документы с письменным объяснением содержания выявленных оснований для отказа в приеме документов.

Процедуры, устанавливаемые настоящим пунктом, осуществляются:

прием заявления и документов в течение 15 минут;

регистрация заявления в течение одного дня с момента поступления заявления.

Результат процедур: принятое и зарегистрированное заявление, направленное на рассмотрение руководителю Исполкома или возвращенные заявителю

документы.

3.3.3. Руководитель Исполкома рассматривает заявление, определяет исполнителя и направляет заявление в Исполком.

Процедура, устанавливаемая настоящим пунктом, осуществляется в течение одного дня с момента регистрации заявления.

Результат процедуры: направленное исполнителю заявление.

3.4. Формирование и направление межведомственных запросов в органы, участвующие в предоставлении муниципальной услуги

3.4.1. Специалист Исполкома направляет в электронной форме посредством системы межведомственного электронного взаимодействия запросы о предоставлении:

1) Выписка из Единого государственного реестра недвижимости (содержащая общедоступные сведения о зарегистрированных правах на объект недвижимости);

2) Выписка из Единого государственного реестра недвижимости об основных характеристиках и зарегистрированных правах на объект недвижимости;

3) Решение органа местного самоуправления о переводе жилого помещения в нежилое помещение или нежилого помещения в жилое помещение (в случае присвоения помещению адреса, изменения и аннулирования такого адреса вследствие его перевода из жилого помещения в нежилое помещение или нежилого помещения в жилое помещение);

4) Выписка из Единого государственного реестра недвижимости об основных характеристиках и зарегистрированных правах на объект недвижимости, который снят с учета (в случае аннулирования адреса объекта адресации по основаниям, указанным в подпункте "а" пункта 14 Правил);

5) Уведомление об отсутствии в Едином государственном кадастре недвижимости запрашиваемых сведений по объекту адресации (в случае аннулирования адреса объекта адресации по основаниям, указанным в подпункте "б" пункта 14 Правил).

Процедуры, устанавливаемые настоящим пунктом, осуществляются в течение одного рабочего дня с момента поступления заявления о предоставлении муниципальной услуги.

Результат процедуры: направленные в органы власти запросы.

3.4.2. Специалисты поставщиков данных на основании запросов, поступивших через систему межведомственного электронного взаимодействия, предоставляют запрашиваемые документы (информацию) или направляют уведомления об отсутствии документа и (или) информации, необходимых для предоставления муниципальной услуги (далее – уведомление об отказе).

Процедуры, устанавливаемые настоящим подпунктом, осуществляются в следующие сроки:

по документам (сведениям), направляемым специалистами Росреестра, не более трех рабочих дней;

по остальным поставщикам - в течение пяти дней со дня поступления межведомственного запроса в орган или организацию, предоставляющие документ и информацию, если иные сроки подготовки и направления ответа на

межведомственный запрос не установлены федеральными законами, правовыми актами Правительства Российской Федерации и принятыми в соответствии с федеральными законами, нормативными правовыми актами Республики Татарстан.

Результат процедур: документы (сведения) либо уведомление об отказе, направленные в Исполком.

### 3.5. Подготовка результата муниципальной услуги

#### 3.5.1. Специалист Исполкома осуществляет:

проверку сведений, содержащихся в документах, прилагаемых к заявлению; проверку наличия оснований для отказа в предоставлении муниципальной услуги, предусмотренных пунктом 2.9 настоящего Регламента.

В случае наличия оснований для отказа в предоставлении муниципальной услуги специалист Исполкома подготавливает проект мотивированного отказа о предоставлении муниципальной услуги (далее – мотивированный отказ).

В случае отсутствия оснований для отказа в предоставлении муниципальной услуги специалист Исполкома осуществляет:

- подготовку запроса РГУП «Бюро технической инвентаризации» Министерства строительства, архитектуры и ЖКХ РТ (далее РГУП «БТИ») о наличии присвоенных адресов;

Процедуры, устанавливаемые настоящим пунктом, осуществляются не позднее трех дней с момента поступления ответов на запросы.

Результат процедур: запрос в РГУП «БТИ» о наличии присвоенных адресов;

3.5.2. Специалист РГУП «БТИ» проверяет адрес, указанный в запросе и готовит справку о наличии присвоенных адресов.

Процедуры, устанавливаемые настоящим пунктом, осуществляются в сроки, определенные регламентом РГУП «БТИ».

Результат процедур: справка о наличии присвоенных адресов.

3.5.3. Специалист Исполкома, после получения ответа от РГУП «БТИ» осуществляет:

оформление проекта постановления (распоряжения) о присвоении, изменении адреса объекту адресации или мотивированного отказа (далее – проекта решения); согласование проекта решения с руководителем Исполкома.

Процедуры, устанавливаемые настоящим пунктом, осуществляются не позднее трех дней с момента получения ответа от РГУП «БТИ».

Результат процедур: проект решения, направленный на согласование руководителю Исполкома.

3.5.4. Руководитель Исполкома, подписывает проект решения или мотивированный отказ и направляет специалисту Исполкома.

Процедуры, устанавливаемые настоящим пунктом, осуществляются в течение одного дня с момента окончания предыдущей процедуры.

Результат процедуры: подписанное постановление о присвоении, изменении адреса объекту адресации или мотивированный отказ.

3.5.5. Специалист Исполкома регистрирует постановление о присвоении, изменении адреса объекту адресации или мотивированный отказ, присваивает номер.

Процедуры, устанавливаемые настоящим пунктом, осуществляются в течение одного дня с момента окончания предыдущей процедуры.

Результат процедур: зарегистрированное постановление о присвоении, изменении адреса или мотивированный отказ.

### 3.6. Выдача заявителю результата муниципальной услуги

3.6.1. Специалист Исполкома, извещает заявителя о принятом решении и выдает заявителю либо направляет по почте постановление исполнительного комитета о присвоении, изменении адреса объекту адресации или мотивированный отказ.

Процедура, устанавливаемая настоящим пунктом, осуществляется: в течение 15 минут - в случае личного прибытия заявителя; в течение одного дня с момента окончания процедуры, предусмотренной пунктом 3.5 настоящего Регламента, в случае направления ответа по почте письмом.

Результат процедуры: выданное (направленное) заявителю постановление о присвоении, изменении адреса объекту адресации или мотивированный отказ.

### 3.7. Предоставление муниципальной услуги через МФЦ

3.7.1. Заявитель вправе обратиться для получения муниципальной услуги в МФЦ, в удаленное рабочее место МФЦ.

3.7.2. Предоставление муниципальной услуги через МФЦ осуществляется в соответствии регламентом работы МФЦ, утвержденным в установленном порядке.

3.7.3. При поступлении документов из МФЦ на получение муниципальной услуги, процедуры осуществляются в соответствии с пунктами 3.3 – 3.5 настоящего Регламента. Результат муниципальной услуги направляется в МФЦ.

### 3.8. Исправление технических ошибок.

3.8.1. В случае обнаружения технической ошибки в документе, являющемся результатом муниципальной услуги, заявитель представляет в Исполком:

заявление об исправлении технической ошибки (приложение №5);

документ, выданный заявителю как результат муниципальной услуги, в котором содержится техническая ошибка;

документы, имеющие юридическую силу, свидетельствующие о наличии технической ошибки.

Заявление об исправлении технической ошибки в сведениях, указанных в документе, являющемся результатом муниципальной услуги, подается заявителем (уполномоченным представителем) лично, либо почтовым отправлением (в том числе с использованием электронной почты), либо через единый портал государственных и муниципальных услуг или многофункциональный центр предоставления государственных и муниципальных услуг.

3.8.2. Специалист, ответственный за прием документов, осуществляет прием заявления об исправлении технической ошибки, регистрирует заявление с приложенными документами и передает их в Исполком.

Процедура, устанавливаемая настоящим пунктом, осуществляется в течение одного дня с момента регистрации заявления.

Результат процедуры: принятое и зарегистрированное заявление, направленное на рассмотрение специалисту Исполкома.

3.8.3. Специалист Исполкома рассматривает документы и в целях внесения исправлений в документ, являющийся результатом услуги, осуществляет процедуры, предусмотренные пунктом 3.5 настоящего Регламента, и выдает исправленный документ заявителю (уполномоченному представителю) лично под роспись с изъятием у заявителя (уполномоченного представителя) оригинала документа, в котором содержится техническая ошибка, или направляет в адрес заявителя почтовым отправлением (посредством электронной почты) письмо о возможности получения документа при предоставлении в Исполком оригинала документа, в котором содержится техническая ошибка.

Процедура, устанавливаемая настоящим пунктом, осуществляется в течение трех дней после обнаружения технической ошибки или получения от любого заинтересованного лица заявления о допущенной ошибке.

Результат процедуры: выданный (направленный) заявителю документ.

#### **4. Порядок и формы контроля за предоставлением муниципальной услуги**

4.1. Контроль за полнотой и качеством предоставления муниципальной услуги включает в себя выявление и устранение нарушений прав заявителей, проведение проверок соблюдения процедур предоставления муниципальной услуги, подготовку решений на действия (бездействие) должностных лиц органа местного самоуправления.

Формами контроля за соблюдением исполнения административных процедур являются:

- 1) проверка и согласование проектов документов по предоставлению муниципальной услуги. Результатом проверки является визирование проектов;
- 2) проводимые в установленном порядке проверки ведения делопроизводства;
- 3) проведение в установленном порядке контрольных проверок соблюдения процедур предоставления муниципальной услуги.

Контрольные проверки могут быть плановыми (осуществляться на основании полугодовых или годовых планов работы органа местного самоуправления) и внеплановыми. При проведении проверок могут рассматриваться все вопросы, связанные с предоставлением муниципальной услуги (комплексные проверки), или по конкретному обращению заявителя.

В целях осуществления контроля за совершением действий при предоставлении муниципальной услуги и принятии решений руководителю Исполкома представляются справки о результатах предоставления муниципальной услуги.

4.2. Текущий контроль за соблюдением последовательности действий, определенных административными процедурами по предоставлению муниципальной услуги, осуществляется руководителем Исполкома, а также специалистами Исполкома.

4.3. Перечень должностных лиц, осуществляющих текущий контроль, устанавливается положениями о структурных подразделениях органа местного



самоуправления и должностными регламентами.

По результатам проведенных проверок в случае выявления нарушений прав заявителей виновные лица привлекаются к ответственности в соответствии с законодательством Российской Федерации.

4.4. Руководитель органа местного самоуправления несет ответственность за несвоевременное рассмотрение обращений заявителей.

Руководитель (заместитель руководителя) структурного подразделения органа местного самоуправления несет ответственность за несвоевременное и (или) ненадлежащее выполнение административных действий, указанных в разделе 3 настоящего Регламента.

Должностные лица и иные муниципальные служащие за решения и действия (бездействие), принимаемые (осуществляемые) в ходе предоставления муниципальной услуги, несут ответственность в установленном Законом порядке.

4.5. Контроль за предоставлением муниципальной услуги со стороны граждан, их объединений и организаций, осуществляется посредством открытости деятельности Исполкома при предоставлении муниципальной услуги, получения полной, актуальной и достоверной информации о порядке предоставления муниципальной услуги и возможности досудебного рассмотрения обращений (жалоб) в процессе предоставления муниципальной услуги.

**5. Предмет досудебного (внесудебного) обжалования заявителем решений и действий (бездействия) органа, предоставляющего муниципальную услугу, органа, предоставляющего муниципальную услугу, должностного лица органа, предоставляющего муниципальную, или органа, предоставляющего муниципальную услугу, либо государственного или муниципального служащего, многофункционального центра, работника многофункционального центра, а также организаций осуществляющих функции по предоставлению муниципальных услуг, или их работников**

5.1. Заявитель имеет право на досудебное (внесудебное) обжалование действий (бездействия) и решений Исполкома, ее должностного лица либо муниципального служащего, осуществляемых (принятых) в ходе предоставления услуги.

5.2. Заявитель может обратиться с жалобой в следующих случаях:

- нарушение срока регистрации запроса заявителя о предоставлении услуги;
- нарушение срока предоставления услуги;
- требование у заявителя документов, не предусмотренных нормативными правовыми актами Российской Федерации, нормативными правовыми актами Республики Татарстан, муниципальными правовыми актами для предоставления услуги;
- отказ в приеме у заявителя документов, предоставление которых предусмотрено нормативными правовыми актами Российской Федерации, нормативными правовыми актами Республики Татарстан, муниципальными правовыми актами для предоставления услуги;
- отказ в предоставлении услуги, если основания отказа не предусмотрены

федеральными законами и принятыми в соответствии с ними иными нормативными правовыми актами Российской Федерации, нормативными правовыми актами Республики Татарстан, муниципальными правовыми актами, настоящим регламентом;

- требование у заявителя при предоставлении услуги платы, не предусмотренной нормативными правовыми актами Российской Федерации, нормативными правовыми актами Республики Татарстан, муниципальными правовыми актами, настоящим регламентом;

- отказ Исполкома, должностного Исполкома от исправления допущенных опечаток и ошибок в выданных в результате предоставления услуги документах либо нарушение установленного срока таких исправлений;

- в иных случаях.

- нарушение срока или порядка выдачи документов по результатам предоставления муниципальной услуги;

- приостановление предоставления муниципальной услуги, если основания приостановления не предусмотрены федеральными законами и принятыми в соответствии с ними иными нормативными правовыми актами Российской Федерации, законами и иными нормативными правовыми актами Республики Татарстан, настоящим регламентом.

5.3. Жалоба подается в письменной форме на бумажном носителе, в электронной форме в Исполком, многофункциональный центр либо в орган, являющийся учредителем многофункционального центра (далее - учредитель многофункционального центра), а также в организации, предусмотренные частью 1.1 статьи 16 Федерального закона от 27.07.2010 N 210-ФЗ. Жалобы на решения и действия (бездействие) муниципальных служащих Исполкома при предоставлении муниципальной услуги подается на имя Руководителя Исполкома, и рассматриваются Руководителем Исполкома. Жалобы на решения и действия (бездействие) работника многофункционального центра подаются руководителю этого многофункционального центра. Жалобы на решения и действия (бездействие) многофункционального центра подаются учредителю многофункционального центра или должностному лицу, уполномоченному нормативным правовым актом Республики Татарстан. Жалобы на решения и действия (бездействие) работников организаций, предусмотренных частью 1.1 статьи 16 Федерального закона от 27.07.2010 N 210-ФЗ, подаются руководителям этих организаций.

5.4. Жалоба может быть направлена по почте, через многофункциональный центр, учредителю многофункционального центра, посредством официального сайта многофункционального центра., с использованием информационно-телекоммуникационной сети "Интернет", официального сайта Высокогорского муниципального района (<http://www.vysokaya-gora.tatarstan.ru>), Единого портала государственных и муниципальных услуг Республики Татарстан (<http://uslugi.tatar.ru/>), Единого портала государственных и муниципальных услуг (функций) (<http://www.gosuslugi.ru/>), а также может быть принята при личном приеме заявителя.

Жалоба на решения и действия (бездействие) организаций, предусмотренных частью 1.1 статьи 16 Федерального закона от 27.07.2010 N 210-ФЗ, может быть

направлена с использованием официальных сайтов этих организаций;

5.5. Жалоба должна содержать:

- наименование Исполнительного комитета, фамилию, имя, отчество (при наличии) ее должностного лица или муниципального служащего, решения и действия (бездействие) которого обжалуются, многофункционального центра, его руководителя и (или) работника, организаций, предусмотренных частью 1.1 статьи 16 Федерального закона от 27.07.2010 N 210-ФЗ, их руководителей и (или) работников, решения и действия (бездействие) которых обжалуются;

- фамилию, имя, отчество (последнее - при наличии), сведения о месте жительства заявителя - физического лица либо наименование, сведения о месте нахождения заявителя - юридического лица, а также номер (номера) контактного телефона, адрес (адреса) электронной почты (при наличии) и почтовый адрес, по которым должен быть направлен ответ заявителю;

- сведения об обжалуемых решениях и действиях (бездействии) Исполкома должностного лица либо муниципального служащего, решения и действия (бездействие) которого обжалуются, многофункционального центра, работника многофункционального центра, организаций, предусмотренных частью 1.1 статьи 16 Федерального закона от 27.07.2010 N 210-ФЗ, их работников;

- доводы, на основании которых заявитель не согласен с решением и действием (бездействием) Исполкома, ее должностного лица либо муниципального служащего, многофункционального центра, работника многофункционального центра, организаций, предусмотренных частью 1.1 статьи 16 Федерального закона от 27.07.2010 N 210-ФЗ, их работников.

Заявителем могут быть представлены документы (при наличии), подтверждающие доводы заявителя, либо их копии.

5.6. Жалоба, поступившая в Исполком, многофункциональный центр, учредителю многофункционального центра, в организации, предусмотренные частью 1.1 статьи 16 Федерального закона от 27.07.2010 N 210-ФЗ, либо вышестоящий орган (при его наличии), подлежит рассмотрению в течение пятнадцати рабочих дней со дня ее регистрации, а в случае обжалования отказа Исполкома, многофункционального центра, организаций, предусмотренных частью 1.1 статьи 16 Федерального закона от 27.07.2010 N 210-ФЗ, в приеме документов у заявителя либо в исправлении допущенных опечаток и ошибок или в случае обжалования нарушения установленного срока таких исправлений - в течение пяти рабочих дней со дня ее регистрации.

5.7. По результатам рассмотрения жалобы принимается одно из следующих решений:

- жалоба удовлетворяется, в том числе в форме отмены принятого решения, исправления допущенных опечаток и ошибок в выданных в результате предоставления муниципальной услуги документах, возврата заявителю денежных средств, взимание которых не предусмотрено нормативными правовыми актами Российской Федерации, нормативными правовыми актами Республики Татарстан, муниципальными правовыми актами;

- в удовлетворении жалобы отказывается.

5.8. Исчерпывающий перечень оснований для отказа в удовлетворении жалобы:

- если в ходе рассмотрения жалоба признана необоснованной ввиду несоответствия изложенных в ней обстоятельств действительности;
- несоответствие жалобы требованиям, установленным пунктом 5.5 настоящего регламента;
- содержание в тексте жалобы нецензурных либо оскорбительных выражений, угроз жизни, здоровью и имуществу должностного лица, а также членов семьи;
- в случае если текст жалобы не поддается прочтению;
- по существу жалобы имеется вступивший в законную силу судебный акт.

5.9. Не позднее дня, следующего за днем принятия решения, указанного в пункте 5.7 настоящего регламента, заявителю в письменной форме и по желанию заявителя в электронной форме направляется мотивированный ответ о результатах рассмотрения жалобы.

5.10. В случае установления в ходе или по результатам рассмотрения жалобы признаков состава административного правонарушения или преступления должностное лицо, работник, наделенные полномочиями по рассмотрению жалоб в соответствии с п. 5.3 настоящего регламента, незамедлительно направляют имеющиеся материалы в органы прокуратуры.

**ЗАЯВЛЕНИЕ  
О ПРИСВОЕНИИ ОБЪЕКТУ АДРЕСАЦИИ АДРЕСА ИЛИ АННУЛИРОВАНИИ ЕГО  
АДРЕСА**

	Лист N _____	Всего листов _____
--	--------------	-----------------------

1	<p align="center">Заявление</p> <p>в _____ (наименование органа местного самоуправления, органа государственной власти субъекта Российской Федерации - города федерального значения или органа местного самоуправления внутригородского муниципального образования города федерального значения, уполномоченного законом субъекта Российской Федерации на присвоение объектам адресации адресов)</p>	2	<p>Заявление принято: регистрационный номер _____, количество листов заявления _____, количество прилагаемых документов _____, в том числе оригиналов _____, копий _____, количество листов в оригиналах _____, копиях _____. Ф.И.О. должностного лица _____, подпись должностного лица _____. Дата " _ " _____ г.</p>																
3	<p>Прошу в отношении объекта адресации</p> <p>Вид:</p> <table border="1" style="width: 100%;"> <tr> <td style="width: 15%; text-align: center;">Земельный участок</td> <td style="width: 15%;"></td> <td style="width: 40%; text-align: center;">Сооружение</td> <td rowspan="2" style="width: 30%; text-align: center;">Объект незавершенного строительства</td> </tr> <tr> <td style="text-align: center;">Здание</td> <td></td> <td style="text-align: center;">Помещение</td> </tr> </table>			Земельный участок		Сооружение	Объект незавершенного строительства	Здание		Помещение									
Земельный участок		Сооружение	Объект незавершенного строительства																
Здание		Помещение																	
3.1	<p>Присвоить адрес</p> <p>В связи с:</p> <table border="1" style="width: 100%;"> <tr> <td style="width: 15%;"></td> <td style="width: 85%;">Образованием земельного участка (-ов) из земель, находящихся в государственной или муниципальной собственности</td> </tr> <tr> <td style="width: 55%;">Количество образуемых земельных участков</td> <td style="width: 45%;"></td> </tr> <tr> <td style="width: 55%;">Дополнительная информация</td> <td style="width: 45%;"></td> </tr> <tr> <td style="width: 55%;">Количество образуемых земельных участков</td> <td style="width: 45%;"></td> </tr> <tr> <td style="width: 15%;"></td> <td style="width: 85%;">Образованием земельного участка (-ов) путем раздела земельного участка</td> </tr> <tr> <td style="width: 55%;">Количество образуемых земельных участков</td> <td style="width: 45%;"></td> </tr> <tr> <td style="width: 55%;">Кадастровый номер земельного участка, раздел которого осуществляется</td> <td style="width: 45%;">Адрес земельного участка, раздел которого осуществляется</td> </tr> <tr> <td style="width: 55%;"></td> <td style="width: 45%;"></td> </tr> </table>				Образованием земельного участка (-ов) из земель, находящихся в государственной или муниципальной собственности	Количество образуемых земельных участков		Дополнительная информация		Количество образуемых земельных участков			Образованием земельного участка (-ов) путем раздела земельного участка	Количество образуемых земельных участков		Кадастровый номер земельного участка, раздел которого осуществляется	Адрес земельного участка, раздел которого осуществляется		
	Образованием земельного участка (-ов) из земель, находящихся в государственной или муниципальной собственности																		
Количество образуемых земельных участков																			
Дополнительная информация																			
Количество образуемых земельных участков																			
	Образованием земельного участка (-ов) путем раздела земельного участка																		
Количество образуемых земельных участков																			
Кадастровый номер земельного участка, раздел которого осуществляется	Адрес земельного участка, раздел которого осуществляется																		

Образованием земельного участка путем объединения земельных участков		
Количество объединяемых земельных участков		
Кадастровый номер объединяемого земельного участка <1>	Адрес объединяемого земельного участка <1>	

	Лист N _____	Всего листов _____
--	--------------	--------------------

Образованием земельного участка (-ов) путем выдела из земельного участка		
Количество образуемых земельных участков (за исключением земельного участка, из которого осуществляется выдел)		
Кадастровый номер земельного участка, из которого осуществляется выдел	Адрес земельного участка, из которого осуществляется выдел	
Образованием земельного участка (-ов) путем перераспределения земельных участков		
Количество образуемых земельных участков		Количество земельных участков, которые перераспределяются
Кадастровый номер земельного участка, который перераспределяется <2>	Адрес земельного участка, который перераспределяется <2>	
Строительством, реконструкцией здания, сооружения		
Наименование объекта строительства (реконструкции) в соответствии с проектной документацией		
Кадастровый номер земельного участка, на котором осуществляется строительство (реконструкция)	Адрес земельного участка, на котором осуществляется строительство (реконструкция)	
Подготовкой в отношении следующего объекта адресации документов, необходимых для осуществления государственного кадастрового учета указанного объекта адресации, в случае если в соответствии с Градостроительным кодексом Российской Федерации, законодательством субъектов Российской Федерации о градостроительной деятельности для его строительства, реконструкции выдача разрешения на строительство не требуется		
Тип здания, сооружения, объекта незавершенного строительства		

Наименование объекта строительства (реконструкции) (при наличии проектной документации указывается в соответствии с проектной документацией)		
Кадастровый номер земельного участка, на котором осуществляется строительство (реконструкция)		Адрес земельного участка, на котором осуществляется строительство (реконструкция)
Переводом жилого помещения в нежилое помещение и нежилого помещения в жилое помещение		
Кадастровый номер помещения		Адрес помещения

	Лист N _____	Всего листов _____
--	--------------	--------------------

Образованием помещения (-ий) в здании, сооружении путем раздела здания, сооружения		
	Образование жилого помещения	Количество образуемых помещений
	Образование нежилого помещения	Количество образуемых помещений
Кадастровый номер здания, сооружения		Адрес здания, сооружения
Дополнительная информация		
Образованием помещения (-ий) в здании, сооружении путем раздела помещения		
Назначение помещения (жилое (нежилое) помещение) <3>	Вид помещения <3>	Количество помещений <3>
Кадастровый номер помещения, раздел которого осуществляется		Адрес помещения, раздел которого осуществляется
Дополнительная информация		

Образованием помещения в здании, сооружении путем объединения помещений в здании, сооружении	
Образование жилого помещения	Образование нежилого помещения
Количество объединяемых помещений	
Кадастровый номер объединяемого помещения <4>	Адрес объединяемого помещения <4>
Дополнительная информация	
Образованием помещения в здании, сооружении путем переустройства и (или) перепланировки мест общего пользования	
Образование жилого помещения	Образование нежилого помещения
Количество образуемых помещений	
Кадастровый номер здания, сооружения	Адрес здания, сооружения
Дополнительная информация	

	Лист N _____	Всего листов _____
--	--------------	--------------------

3.2	Аннулировать адрес объекта адресации:	
	Наименование страны	
	Наименование субъекта Российской Федерации	
	Наименование муниципального района, городского округа или внутригородской территории (для городов федерального значения) в составе субъекта Российской Федерации	
	Наименование поселения	
	Наименование внутригородского района городского округа	
	Наименование населенного пункта	
	Наименование элемента планировочной структуры	
	Наименование элемента улично-дорожной сети	
	Номер земельного участка	



Тип и номер здания, сооружения или объекта незавершенного строительства		
Тип и номер помещения, расположенного в здании или сооружении		
Тип и номер помещения в пределах квартиры (в отношении коммунальных квартир)		
Дополнительная информация		
В связи с:		
Прекращением существования объекта адресации		
Отказом в осуществлении кадастрового учета объекта адресации по основаниям, указанным в <a href="#">пунктах 1 и 3 части 2 статьи 27</a> Федерального закона от 24 июля 2007 года N 221-ФЗ "О государственном кадастре недвижимости" (Собрание законодательства Российской Федерации, 2007, N 31, ст. 4017; 2008, N 30, ст. 3597; 2009, N 52, ст. 6410; 2011, N 1, ст. 47; N 49, ст. 7061; N 50, ст. 7365; 2012, N 31, ст. 4322; 2013, N 30, ст. 4083; официальный интернет-портал правовой информации <a href="http://www.pravo.gov.ru">www.pravo.gov.ru</a> , 23 декабря 2014 года)		
Присвоением объекту адресации нового адреса		
Дополнительная информация		

	Лист N _____	Всего листов _____
--	--------------	--------------------

4	Собственник объекта адресации или лицо, обладающее иным вещным правом на объект адресации				
	Физическое лицо				
	фамилия:	имя (полностью):	отчество (полностью) (при наличии):	ИНН (при наличии):	
	документ, удостоверяющий личность:	вид:	серия:	номер:	
		дата выдачи:	кем выдан:		
		"__" _____ г.			
	почтовый адрес:		телефон для связи:	адрес электронной почты (при наличии):	

	Юридическое лицо, в том числе орган государственной власти, иной государственный орган, орган местного самоуправления:		
	полное наименование:		
	ИНН (для российского юридического лица):	КПП (для российского юридического лица):	
	страна регистрации (инкорпорации) (для иностранного юридического лица):	дата регистрации (для иностранного юридического лица):	номер регистрации (для иностранного юридического лица):
		" _ " _____ г.	
	почтовый адрес:	телефон для связи:	адрес электронной почты (при наличии):
	Вещное право на объект адресации:		
	право собственности		
	право хозяйственного ведения имуществом на объект адресации		
	право оперативного управления имуществом на объект адресации		
	право пожизненно наследуемого владения земельным участком		
	право постоянного (бессрочного) пользования земельным участком		
5	Способ получения документов (в том числе решения о присвоении объекту адресации адреса или аннулировании его адреса, оригиналов ранее представленных документов, решения об отказе в присвоении (аннулировании) объекту адресации адреса):		
	лично	в многофункциональном центре	
	почтовым отправлением по адресу:		
	в личном кабинете единого портала государственных и муниципальных услуг, региональных порталов государственных и муниципальных услуг		
	в личном кабинете федеральной информационной адресной системы		
	на адрес электронной почты (для сообщения о получении заявления и документов)		

6	Расписку в получении документов прошу		
	выдать лично	расписка получена: _____ (подпись заявителя)	
	направить почтовым отправлением по адресу:		
	не направлять		

	Лист N _____	Всего листов _____
--	--------------	-----------------------

7	Заявитель:		
	собственник объекта адресации им лицо, обладающее иным вещным правом на объект адресации		
	представитель собственника объекта адресации или лица, обладающего иным вещным правом на объект адресации		
	Физическое лицо:		
	фамилия:	имя (полностью):	отчество (полностью) (при наличии):
	документ, удостоверяющий личность:	вид:	серия:
		дата выдачи:	кем выдан:
		"__" _____ Г.	
	почтовый адрес:	телефон для связи:	адрес электронной почты (при наличии):
наименование и реквизиты документа, подтверждающего полномочия представителя:			
Юридическое лицо, в том числе орган государственной власти, иной государственный орган, орган местного самоуправления:			
полное наименование:			
КПП (для российского юридического лица):	ИНН (для российского юридического лица):		

			страна регистрации (инкорпорации) (для иностранного юридического лица):	дата регистрации (для иностранного юридического лица):	номер регистрации (дня иностранного юридического лица):
				" __ " _____ Г.	
			почтовый адрес:	телефон для связи:	адрес электронной почты (при наличии):
		наименование и реквизиты документа, подтверждающего полномочия представителя:			
8	Документы, прилагаемые к заявлению:				
	Оригинал в количестве ___ экз., на ___ л.			Копия в количестве ___ экз., на ___ л.	
	Оригинал в количестве ___ экз., на ___ л.			Копия в количестве ___ экз., на ___ л.	
	Оригинал в количестве ___ экз., на ___ л.			Копия в количестве ___ экз., на ___ л.	
9	Примечание:				

	Лист N _____	Всего листов _____
--	--------------	-----------------------

10	Подтверждаю свое согласие, а также согласие представляемого мною лица на обработку персональных данных (сбор, систематизацию, накопление, хранение, уточнение (обновление, изменение), использование, распространение (в том числе передачу), обезличивание, блокирование, уничтожение персональных данных, а также иные действия, необходимые для обработки персональных данных в рамках предоставления муниципальной услуги органами, осуществляющими присвоение, изменение и аннулирование адресов, в соответствии с законодательством Российской Федерации), в том числе в автоматизированном режиме, включая принятие решений на их основе органом, осуществляющим присвоение, изменение и аннулирование адресов, в целях предоставления государственной услуги	
11	Настоящим также подтверждаю, что: сведения, указанные в настоящем заявлении, на дату представления заявления достоверны; представленный (-ые) правоустанавливающий (-ие) документ (-ы) и иные документы и содержащиеся в них сведения соответствуют установленным законодательством Российской Федерации требованиям	
12	Подпись	Дата
	_____ (подпись) (инициалы, фамилия)	"__" _____ г.
13	Отметка специалиста, принявшего заявление, и приложенные к нему документы:	

Примечание.

Заявление о присвоении объекту адресации адреса или аннулировании его адреса (далее - заявление) на бумажном носителе оформляется на стандартных листах формата А4. На каждом листе указывается его порядковый номер. Нумерация листов осуществляется по порядку в пределах всего документа арабскими цифрами. На каждом листе также указывается общее количество листов, содержащихся в заявлении.

Если заявление заполняется заявителем самостоятельно на бумажном носителе, напротив выбранных сведений в специально отведенной графе проставляется знак: «V»

(  V ).

При оформлении заявления на бумажном носителе заявителем или по его просьбе специалистом органа местного самоуправления, органа государственной власти субъекта Российской Федерации - города федерального значения или органа местного самоуправления внутригородского муниципального образования города федерального значения, уполномоченного законом указанного субъекта Российской Федерации на присвоение объектам адресации адресов, с использованием компьютерной техники могут быть заполнены строки (элементы реквизита), имеющие отношение к конкретному заявлению. В этом случае строки, не подлежащие заполнению, из формы заявления исключаются.

## Постановление

\_\_\_\_\_ 20 г.

№ \_\_\_\_\_

**О присвоении адреса объекту недвижимости**

На основании Земельного кодекса Российской Федерации от 25.10.2001 №136-ФЗ, Градостроительного кодекса Российской Федерации от 29.12.2004 №190-ФЗ, Уставом муниципального образования «\_\_\_\_\_ сельское поселение» \_\_\_\_\_ муниципального района Республики Татарстан глава \_\_\_\_\_ сельского поселения **постановляет:**

1. **Присвоить адрес** объекту недвижимости (Ф.И.О. правообладателя; документ, устанавливающий право заявителя на земельный участок, на котором расположено строение): 422700 Республика Татарстан, \_\_\_\_\_ муниципальный район, \_\_\_\_\_ (город, сельское поселение) \_\_\_\_\_, ул. \_\_\_\_\_, д. \_\_\_\_\_

**ФОРМА**  
**решения об отказе в присвоении объекту адресации адреса**  
**или аннулировании его адреса**

\_\_\_\_\_  
\_\_\_\_\_  
(Ф.И.О., адрес заявителя (представителя) заявителя)

\_\_\_\_\_  
(регистрационный номер заявления о присвоении объекту  
адресации адреса или аннулировании его адреса)

**Решение об отказе**  
**в присвоении объекту адресации адреса или аннулировании его адреса**

от \_\_\_\_\_ № \_\_\_\_\_

\_\_\_\_\_  
\_\_\_\_\_  
(наименование органа местного самоуправления, органа государственной власти субъекта Российской Федерации –  
города федерального значения или органа местного самоуправления внутригородского муниципального образования  
города федерального значения, уполномоченного законом субъекта Российской Федерации)

сообщает, что \_\_\_\_\_,  
(Ф.И.О. заявителя в дательном падеже, наименование, номер и дата выдачи документа,

подтверждающего личность, почтовый адрес – для физического лица; полное наименование, ИНН, КПП (для

российского юридического лица), страна, дата и номер регистрации (для иностранного юридического лица),

\_\_\_\_\_  
\_\_\_\_\_  
почтовый адрес – для юридического лица)

на основании Правил присвоения, изменения и аннулирования адресов,  
утвержденных постановлением Правительства Российской Федерации  
от 19 ноября 2014 г. № 1221, отказано в присвоении (аннулировании) адреса следующему  
объекту адресации \_\_\_\_\_  
(нужное подчеркнуть)

\_\_\_\_\_ (вид и наименование объекта адресации, описание

местонахождения объекта адресации в случае обращения заявителя о присвоении объекту адресации адреса,

\_\_\_\_\_ (адрес объекта адресации в случае обращения заявителя об аннулировании его адреса)

в связи с \_\_\_\_\_

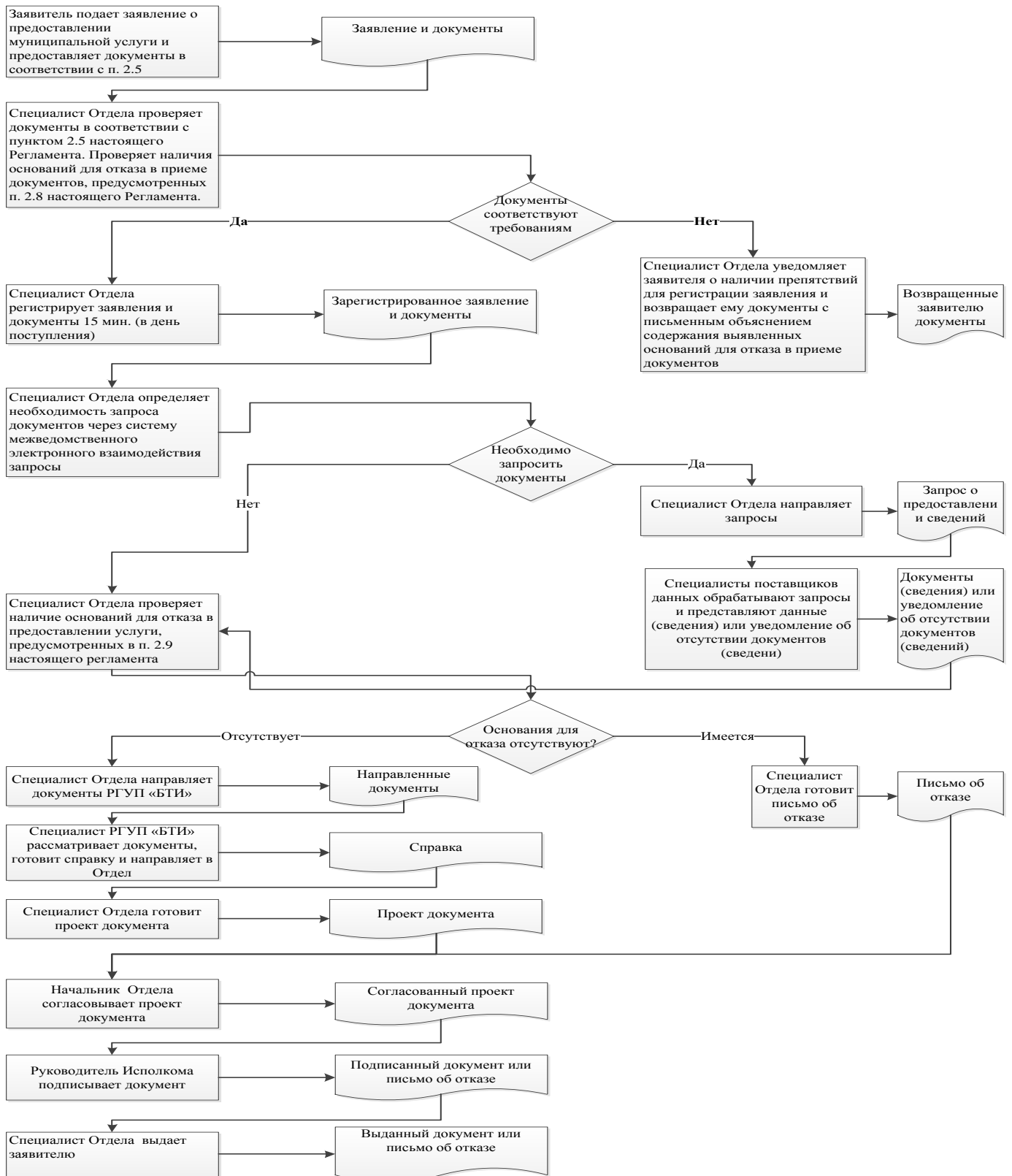
\_\_\_\_\_  
(основание отказа)

Уполномоченное лицо органа местного самоуправления, органа государственной власти субъекта  
Российской Федерации – города федерального значения или органа местного самоуправления  
внутригородского муниципального образования города федерального значения, уполномоченного законом  
субъекта Российской Федерации

\_\_\_\_\_  
(должность, Ф.И.О.)

\_\_\_\_\_  
(подпись)  
М.П.

**Блок-схема последовательности действий по предоставлению муниципальной услуги**





## Список удаленных рабочих мест и график приема документов

№ п/п	Место расположения удаленного рабочего места	Обслуживаемые населенные пункты	График приема документов
1	с.Высокая Гора, ул. Полковая, д.9	Высокогорский район	Пн-Пт - 8:00-17:00 Сб – 8:00-13:00  Вт –14:00-17:00 (консультация)

Руководителю  
Исполнительного комитета  
\_\_\_\_\_ муниципального  
района Республики Татарстан  
От: \_\_\_\_\_

**Заявление  
об исправлении технической ошибки**

Сообщаю об ошибке, допущенной при оказании муниципальной услуги

\_\_\_\_\_  
(наименование услуги)

Записано: \_\_\_\_\_

Правильные сведения: \_\_\_\_\_

Прошу исправить допущенную техническую ошибку и внести соответствующие изменения в документ, являющийся результатом муниципальной услуги.

Прилагаю следующие документы:

- 1.
- 2.
- 3.

В случае принятия решения об отклонении заявления об исправлении технической ошибки прошу направить такое решение:

посредством отправления электронного документа на адрес E-mail: \_\_\_\_\_;  
в виде заверенной копии на бумажном носителе почтовым отправлением по адресу: \_\_\_\_\_.

Подтверждаю свое согласие, а также согласие представляемого мною лица на обработку персональных данных (сбор, систематизацию, накопление, хранение, уточнение (обновление, изменение), использование, распространение (в том числе передачу), обезличивание, блокирование, уничтожение персональных данных, а также иных действий, необходимых для обработки персональных данных в рамках предоставления муниципальной услуги), в том числе в автоматизированном режиме, включая принятие решений на их основе органом предоставляющим муниципальную услугу, в целях предоставления муниципальной услуги.

Настоящим подтверждаю: сведения, включенные в заявление, относящиеся к

моей личности и представляемому мною лицу, а также внесенные мною ниже, достоверны. Документы (копии документов), приложенные к заявлению, соответствуют требованиям, установленным законодательством Российской Федерации, на момент представления заявления эти документы действительны и содержат достоверные сведения.

Даю свое согласие на участие в опросе по оценке качества предоставленной мне муниципальной услуги по телефону: \_\_\_\_\_.

\_\_\_\_\_

(дата)

\_\_\_\_\_ ( \_\_\_\_\_ )

(подпись)

(Ф.И.О.)

**Реквизиты должностных лиц, ответственных за предоставление  
муниципальной услуги и осуществляющих контроль ее исполнения,**

**Исполнительный комитет Суксинского сельского поселения Высокогорского  
муниципального района**

Должность	Телефон	Электронный адрес
Руководитель исполкома	(884365) 61-8-43	Suks.Vsg@tatar.ru
Секретарь	(884365) 61-8-43	Suks.Vsg@tatar.ru

**Реквизиты должностных лиц, контролирующих предоставление  
муниципальной услуги**

Должность	Телефон	Электронный адрес
Глава поселения	(884365) 61-8-43	Suks.Vsg@tatar.ru