



ПОСТАНОВЛЕНИЕ

КАРАР

от « 11 » Июль 2018 г.

№ 599

**О внесении изменений в
административный регламент предоставления
муниципальной услуги по выделению
субсидии на строительство (приобретение)
жилья гражданам, проживающим в сельской
местности, в том числе молодым семьям и
молодым специалистам**

В соответствии с Федеральным законом от 27.07.2010 №210-ФЗ «Об организации предоставления государственных и муниципальных услуг», Постановлением Правительства РФ от 15 июля 2013 № 598 "О федеральной целевой программе "Устойчивое развитие сельских территорий на 2014 - 2017 годы и на период до 2020 года", Постановлением КМ РТ от 06.10.2014 №724 "О реализации Федеральной целевой программы "Устойчивое развитие сельских территорий на 2014 - 2017 годы и на период до 2020 года" Арский районный исполнительный комитет **ПОСТАНОВЛЯЕТ**:

1. Внести изменения и дополнения в прилагаемый административный регламент предоставления муниципальной услуги по выделению субсидии на строительство (приобретение) жилья гражданам, проживающим в сельской местности, в том числе молодым семьям и молодым специалистам, утвержденный постановлением исполнительного комитета Арского муниципального района от 22.05.2012 №571 (в редакции от 28.12.2015 №1306), и утвердить его в новой редакции.

2. Опубликовать настоящее решение на Официальном портале правовой информации Республики Татарстан (<http://pravo.tatarstan.ru>) или на официальном сайте Арского муниципального района.

3. Контроль за исполнением данного постановления оставляю за собой.

Руководитель
исполнительного комитета

И.А.Галимуллин

УТВЕРЖДЕН

постановлением
исполнительного комитета
Арского муниципального района
от «11» Июль 2018г. № 599

Административный регламент предоставления муниципальной услуги по постановке на учет и выдаче свидетельства о праве на получение социальной выплаты на приобретение (строительства) жилья

1. Общие положения

1.1. Настоящий административный регламент предоставления муниципальной услуги (далее – Регламент) устанавливает стандарт и порядок предоставления муниципальной услуги по включению в списки граждан, изъявивших желание улучшить жилищные условия с использованием социальных выплат и выдаче свидетельства о предоставлении социальной выплаты на строительство (приобретение) жилья в сельской местности (далее – муниципальная услуга).

1.2. Получатели муниципальной услуги: физические лица (далее - заявитель), - граждане Российской Федерации, постоянно проживающие на территории Арского муниципального района Республики Татарстан.

1.3. Муниципальная услуга предоставляется исполнительным комитетом Арского муниципального района Республики Татарстан (далее – Исполком).

Исполнитель муниципальной услуги - отдел инфраструктурного развития Исполкома (далее - Отдел).

1.3.1. Место нахождения исполкома: г. Арск, площадь Советская, д.12.

Место нахождения Отдела: г. Арск, площадь Советская, д.12.

График работы:

Приемные дни: понедельник, вторник, пятница: с 8.00 до 17.00;

Неприемные дни: среда, четверг, выходные дни: суббота, воскресенье.

Время перерыва для отдыха и питания устанавливается правилами внутреннего трудового распорядка.

Справочный телефон 884(366) 3-16-44.

Проход по документам, удостоверяющим личность.

1.3.2. Адрес официального сайта муниципального района в информационно-телекоммуникационной сети «Интернет» (далее – сеть «Интернет»): (<http://www.arsk.tatarstan.ru>).

1.3.3. Информация о муниципальной услуге может быть получена:

1) посредством информационных стендов, содержащих визуальную и текстовую информацию о муниципальной услуге, расположенных в помещениях Исполкома, для работы с заявителями. Информация, размещаемая на информационных стендах, включает в себя сведения о муниципальной услуге, содержащиеся в пунктах (подпунктах) 1.1, 1.3.1, 2.3, 2.5, 2.8, 2.10, 2.11, 5.1 настоящего Регламента;

2) посредством сети «Интернет» на официальном сайте муниципального района (<http://www.arsk.tatarstan.ru>).

3) на Портале государственных и муниципальных услуг Республики Татарстан (<http://uslugi.tatar.ru/>);

4) на Едином портале государственных и муниципальных услуг (функций) (<http://www.gosuslugi.ru/>);

5) в Исполкоме (Отделе):

при устном обращении - лично или по телефону;

при письменном (в том числе в форме электронного документа) обращении – на бумажном носителе по почте, в электронной форме по электронной почте.

1.3.4. Информация по вопросам предоставления муниципальной услуги размещается специалистом Отдела на официальном сайте муниципального района и на информационных стендах в помещениях Исполкома для работы с заявителями.

1.4. Предоставление муниципальной услуги осуществляется в соответствии с:

Жилищным кодексом Российской Федерации от 29.12.2004 №188-ФЗ (Собрание законодательства РФ, 03.01.2005, №1 (часть 1), ст.14) (далее – ЖК РФ);

Федеральным Законом от 08.12.1995 № 193-ФЗ «О сельскохозяйственной кооперации» (Собрание законодательства РФ, 11.12.1995, № 50, ст. 4870) (далее - Федеральный Закон № 193-ФЗ);

Федеральный закон от 06.10.2003 № 131-ФЗ «Об общих принципах организации местного самоуправления в Российской Федерации» (Собрание законодательства РФ, 06.10.2003, № 40, ст. 3822);

Федеральным законом от 27.07.2010 №210-ФЗ «Об организации предоставления государственных и муниципальных услуг» (Собрание законодательства РФ, 02.08.2010, №31, ст.4179) (далее – Федеральный закон № 210-ФЗ);

Федеральным Законом от 02.05.2006 № 59-ФЗ «О порядке рассмотрения обращений граждан Российской Федерации»;

Федеральным Законом от 29.12.2006 № 264-ФЗ «О развитии сельского хозяйства» (Собрание законодательства РФ, 01.01.2007, № 1 (1 ч.), ст. 27) (далее – Федеральный Закон № 264-ФЗ);

Законом Республики Татарстан от 21.10.1999 №2443 «О государственной поддержке молодых семей в улучшении жилищных условий» (Республика Татарстан, № 239, 27.11.1999) (далее – Закон РТ №2443);

Постановлением Правительства РФ от 15.07.2013 N 598 "О федеральной целевой программе "Устойчивое развитие сельских территорий на 2014 - 2017 годы и на период до 2020 года",

Постановлением Кабинета Министров Республики Татарстан от 08.04.2013 № 235 «Об утверждении Государственной программы "Развитие сельского хозяйства и регулирование рынков сельскохозяйственной продукции, сырья и продовольствия в Республике Татарстан на 2013 - 2020 годы» (Сборник постановлений и распоряжений Кабинета Министров Республики Татарстан и нормативных актов республиканских органов исполнительной власти", 19.04.2013, № 30, ст. 0951);

Постановлением КМ РТ от 06.10.2014 № 724 "О реализации Федеральной целевой программы "Устойчивое развитие сельских территорий на 2014 - 2017 годы и на период до 2020 года" (вместе с "Правилами предоставления субсидий из бюджета Республики Татарстан бюджетам муниципальных образований Республики Татарстан на улучшение жилищных условий граждан, проживающих в сельской местности, в том числе молодых семей и молодых специалистов, "Правилами предоставления иных межбюджетных трансфертов из бюджета Республики Татарстан бюджетам муниципальных образований Республики Татарстан на грантовую поддержку местных инициатив граждан, проживающих в сельской местности", "Правилами предоставления субсидий из бюджета Республики Татарстан бюджетам муниципальных образований Республики Татарстан на реализацию проектов комплексного обустройства площадок под компактную жилищную застройку в сельской местности") (далее – Программа);

Уставом Арского муниципального района Республики Татарстан, принятого Решением Совета Арского муниципального района от 14.10.2011 №64 (далее – Устав);

Положением об исполнительном комитете Арского муниципального района, от 31.01.2011 №31.1, утвержденным Решением Совета Арского муниципального района (далее – Положение об ИК);

Положением об отделе, утвержденным решением заседания Арского районного Совета от 31.01.2011 №33 (далее – Положение об отделе);

Правилами внутреннего трудового распорядка Исполкома, утвержденными постановлением Исполкома от 30.03.2007 №204 (далее – Правила).

1.5. В настоящем Регламенте используются следующие термины и определения:

удаленное рабочее место многофункционального центра предоставления государственных и муниципальных услуг – окно приема и выдачи документов, консультирования заявителей в сельских поселениях муниципальных районов;

техническая ошибка - ошибка (описка, опечатка, грамматическая или арифметическая ошибка либо подобная ошибка), допущенная органом, предоставляющим муниципальную услугу, и приведшая к несоответствию сведений, внесенных в документ (результат муниципальной услуги), сведениям в документах, на основании которых вносились сведения;

граждане – граждане, проживающие в сельской местности

молодая семья – состоящие в зарегистрированном браке лица, один из которых является гражданином Российской Федерации в возрасте на дату подачи заявления об участии в реализации мероприятий не старше 35 лет или неполная семья, которая состоит из одного родителя, чей возраст на дату подачи заявления не превышает 35 лет, и одного или более детей, в том числе усыновленных;

молодой специалист – гражданин Российской Федерации в возрасте на дату подачи заявления не старше 35 лет, имеющий законченное высшее (среднее, начальное) профессиональное образование, либо учащийся последнего курса образовательного учреждения высшего (среднего, начального) профессионального образования

субсидия – имеющая целевое назначение полная или частичная оплата предоставляемых гражданам социальных услуг.

-заявление о предоставлении муниципальной услуги (далее- заявление) понимается запрос о предоставлении муниципальной услуги (п.2 ст.2 Федерального закона от 27.07.2010 №210-ФЗ). Заявление заполняется в произвольной форме, по образцу утвержденному постановлением Исполкома или на стандартном бланке (приложение №.1),

- Понятие "сельская местность" в настоящих Правилах означает сельские поселения или сельские поселения и межселенные территории, объединенные общей территорией в границах муниципального района, а также сельские населенные пункты и рабочие поселки, входящие в состав городских округов (за исключением городских округов, на территории которых находятся административные центры субъектов Российской Федерации), городских поселений и внутригородских муниципальных образований г.Севастополя, на территории которых преобладает деятельность, связанная с производством и переработкой сельскохозяйственной продукции. Перечень таких сельских населенных пунктов и рабочих поселков на территории субъекта Российской Федерации определяется высшим исполнительным органом государственной власти субъекта Российской Федерации или органом исполнительной власти субъекта Российской Федерации, уполномоченным высшим исполнительным органом государственной власти субъекта Российской Федерации (далее - орган исполнительной власти).

2. Стандарт предоставления муниципальной услуги

Наименование требования к стандарту предоставления муниципальной услуги	Содержание требований к стандарту	Нормативный акт, устанавливающий услугу или требование
2.1. Наименование муниципальной услуги	Включение в списки граждан, изъявивших желание улучшить жилищные условия с использованием социальных выплат и выдача свидетельства о предоставлении социальной выплаты на строительство (приобретение) жилья в сельской местности (далее – свидетельство)	п.2 ст.2 ЖК РФ; ст.1 Закона РТ № 2443; п.5 постановления КМ РТ № 724
2.2. Наименование органа исполнительной власти, непосредственно предоставляющего муниципальную услугу	Исполнительный комитет Арского муниципального района Республики Татарстан	Положение
2.3. Описание результата предоставления муниципальной услуги	Свидетельство (приложение №1). Решение об отказе в предоставлении муниципальной услуги.	
2.4. Срок предоставления муниципальной услуги, в том числе с учетом необходимости обращения в организации, участвующие в предоставлении муниципальной услуги, срок предоставления услуги в случае, если возможность предоставления предусмотрена законодательством Российской Федерации	Включение в списки граждан, изъявивших желание улучшить жилищные условия (далее – списки граждан) – 13 дней ¹ с момента подачи заявления. Информирование о включении в сводные списки - два дня с момента поступления сведений из Министерства сельского хозяйства и продовольствия Республики Татарстан (далее – Министерство). Извещение о поступлении свидетельства – два дня с момента поступления свидетельства из Министерства. Приостановление срока предоставления муниципальной услуги не предусмотрено	
2.5. Исчерпывающий перечень документов, необходимых в	1) Заявление в 2 экземплярах (один экземпляр возвращается заявителю с указанием даты принятия заявления и приложенных к нему	постановления РФ №598; п. 17 постановления КМ

¹ Срок предоставления муниципальной услуги определен исходя из суммарного срока, минимально необходимого для осуществления административных процедур. Длительность административных процедур исчисляется в рабочих днях.

соответствии с законодательными или иными нормативными правовыми актами для предоставления муниципальной услуги, а также услуг, которые являются необходимыми и обязательными для предоставления муниципальных услуг, подлежащих представлению заявителем

документов);

- а) копии документов, удостоверяющих личность заявителя и членов его семьи;
- б) копии документов, подтверждающих родственные отношения между лицами, указанными в заявлении в качестве членов семьи;
- в) копии документов, подтверждающих наличие у заявителя и (или) членов его семьи собственных и (или) заемных средств. Перечень таких документов, сроки и порядок их представления устанавливаются нормативным правовым актом субъекта Российской Федерации;
- г) документ, подтверждающий признание гражданина нуждающимся в улучшении жилищных условий;
- д) копии трудовой книжки (для работающих по трудовым договорам) или копий документов, содержащих сведения о государственной регистрации физического лица в качестве индивидуального предпринимателя;
- е) иные документы, предусматривающие разрешение на строительство жилья и подтверждающих стоимость жилья, планируемого к строительству (приобретению). Перечень таких документов, сроки и порядок их представления устанавливаются нормативным правовым актом субъекта Российской Федерации.
- дополнительно для молодых семей (молодых специалистов) –
- а) копии документа об образовании молодого специалиста либо справки из образовательной организации о его обучении на последнем курсе этой образовательной организации;
- б) копии трудового договора с работодателем (для работающих по трудовым договорам) или документа, содержащего сведения о государственной регистрации физического лица в качестве индивидуального предпринимателя;
- в) копии соглашения с работодателем (органом местного самоуправления) о трудоустройстве в сельской местности по окончании образовательной организации (для учащихся последних курсов

<p>2.6 Исчерпывающий перечень документов, необходимых в соответствии с нормативными правовыми актами для предоставления муниципальной услуги, которые находятся в распоряжении государственных органов, органов местного самоуправления и иных организаций и которые заявитель вправе представить</p>	<p>образовательных организаций)</p> <p>Бланк заявления для получения муниципальной услуги заявитель может получить при личном обращении в Исполкоме. Электронная форма бланка размещена на официальном сайте Исполкома.</p> <p>Заявление и прилагаемые документы могут быть предоставлены (направлены) заявителем на бумажных носителях одним из следующих способов:</p> <p>лично (лицом, действующим от имени заявителя на основании доверенности);</p> <p>почтовым отправлением.</p> <p>Заявление и документы также могут быть представлены (направлены) заявителем в виде электронного документа, подписанного усиленной квалифицированной электронной подписью, через информационно-телекоммуникационные сети общего доступа, в том числе через информационно-телекоммуникационную сеть «Интернет», и Единый портал государственных и муниципальных услуг</p>	
<p>2.6 Исчерпывающий перечень документов, необходимых в соответствии с нормативными правовыми актами для предоставления муниципальной услуги, которые находятся в распоряжении государственных органов, органов местного самоуправления и иных организаций и которые заявитель вправе представить</p>	<p>Получаются в рамках межведомственного взаимодействия:</p> <ol style="list-style-type: none"> 1) Документ, подтверждающий признание гражданина нуждающимся в улучшении жилищных условий; 2) Выписка из домовой книги (в случае, если документ выдается органами местного самоуправления); 3) Финансово-лицевой счет с указанием жилой и общей площадью жилого помещения и даты выдачи (в случае, если документ выдается органами местного самоуправления); <p>(в случае, если документы выдаются коммерческими организациями);</p> <p>4) Сведения из ЕГРИП.</p> <p>Способы получения и порядок предоставления</p>	

	<p>документов, которые заявитель вправе представить, определены пунктом 2.5 настоящего Регламента.</p> <p>Запрещается требовать от заявителя вышперечисленные документы, находящиеся в распоряжении государственных органов, органов местного самоуправления и иных организаций.</p> <p>Непредставление заявителем документов, содержащих вышеуказанные сведения, не является основанием для отказа заявителю в предоставлении услуги</p>
<p>2.7. Перечень государственных органов, органов местного самоуправления и их структурных подразделений, согласование которых в случаях, предусмотренных нормативными правовыми актами, требуется для предоставления муниципальной услуги и которое осуществляется органом исполнительной власти, предоставляющим муниципальную услугу</p>	<p>Согласование не требуется</p>
<p>2.8. Исчерпывающий перечень оснований для отказа в приеме документов, необходимых для предоставления муниципальной услуги</p>	<p>1) Подача документов ненадлежащим лицом; 2) Несоответствие представленных документов перечню документов, указанных в пункте 2.6 настоящего Регламента; 3) В заявлении и прилагаемых к заявлению документах имеются неогворенные исправления, серьезные повреждения, не позволяющие однозначно истолковать их содержание; 4) Представление документов в ненадлежащий орган</p>
<p>2.9. Исчерпывающий перечень оснований для приостановления или отказа в предоставлении муниципальной услуги</p>	<p>Основания для приостановления предоставления услуги не предусмотрены.</p> <p>Основания для отказа:</p> <p>1) Заявителем представлены документы не в полном объеме, либо в представленных заявлениях и (или) документах содержится неполная и</p>

	<p>(или) недостоверная информация;</p> <p>2) Ранее реализованное право на улучшение жилищных условий с использованием социальной выплаты или иной формы государственной поддержки за счет средств бюджетов Российской Федерации и Республики Татарстан;</p> <p>3) Поступление ответа органа государственной власти, органа местного самоуправления либо подведомственной органу государственной власти или органу местного самоуправления организации на межведомственный запрос, свидетельствующего об отсутствии документа и (или) информации, необходимых для предоставления муниципальной услуги, если соответствующий документ не был представлен заявителем по собственной инициативе;</p> <p>4) Несоответствие молодой семьи требованиям, указанным в пункте 6-7 Положения</p>
<p>2.10. Порядок, размер и основания взимания государственной пошлины или иной платы, взимаемой за предоставление муниципальной услуги</p> <p>2.11. Порядок, размер и основания взимания платы за предоставление услуг, которые являются необходимыми и обязательными для предоставления муниципальной услуги, включая информацию о методике расчета размера такой платы</p> <p>2.12. Максимальный срок ожидания в очереди при подаче запроса о предоставлении муниципальной услуги и при получении результата предоставления таких услуг</p> <p>2.13. Срок регистрации запроса заявителя о предоставлении муниципальной услуги</p>	<p>Муниципальная услуга предоставляется на безвозмездной основе</p> <p>Предоставление необходимых и обязательных услуг не требуется.</p> <p>Подача заявления на получение муниципальной услуги при наличии очереди - не более 15 минут.</p> <p>При получении результата предоставления муниципальной услуги максимальный срок ожидания в очереди не должен превышать 15 минут</p> <p>В течение одного дня с момента поступления заявления</p> <p>Запрос, поступивший в электронной форме, в выходной (праздничный) день регистрируется на следующий за выходным (праздничным) рабочий день</p>

<p>2.14. Требования к помещениям, в которых предоставляется муниципальная услуга, к месту ожидания и приема заявителей, в том числе к обеспечению доступности для инвалидов указанных объектов в соответствии с законодательством Российской Федерации о социальной защите инвалидов, размещению и оформлению визуальной, текстовой и мультимедийной информации о порядке предоставления таких услуг</p>	<p>Предоставление муниципальной услуги осуществляется в зданиях и помещениях, оборудованных противопожарной системой и системой пожаротушения, необходимой мебелью для оформления документов, информационными стендами.</p> <p>Обеспечивается беспрепятственный доступ инвалидов к месту предоставления муниципальной услуги (удобный вход-выход в помещения и перемещение в их пределах).</p> <p>Визуальная, текстовая и мультимедийная информация о порядке предоставления муниципальной услуги размещается в удобных для заявителей местах, в том числе с учетом ограничений возможностей инвалидов</p>
<p>2.15. Показатели доступности и качества муниципальной услуги, в том числе количество взаимодействий заявителя с должностными лицами при предоставлении муниципальной услуги и их продолжительность, возможность получения муниципальной услуги в многофункциональном центре предоставления государственных и муниципальных услуг, в удаленных рабочих местах многофункционального центра</p>	<p>Показателями доступности предоставления муниципальной услуги являются:</p> <p>расположенность помещения Исполкома в зоне доступности общественного транспорта;</p> <p>наличие необходимого количества специалистов, а также помещений, в которых осуществляется прием документов от заявителей;</p> <p>наличие исчерпывающей информации о способах, порядке и сроках предоставления муниципальной услуги на информационном стендах, информационных ресурсах http://www.atgsk.tatarstan.ru в сети «Интернет», на Едином портале государственных и муниципальных услуг;</p> <p>оказание помощи инвалидам в преодолении барьеров, мешающих получению ими услуг наравне с другими лицами.</p>

<p>предоставления государственных и муниципальных услуг, возможность получения информации о ходе предоставления муниципальной услуги, в том числе с использованием информационно-коммуникационных технологий</p>	<p>Качество предоставления муниципальной услуги характеризуется отсутствием: очередей при приеме и выдаче документов заявителям; нарушений сроков предоставления муниципальной услуги; жалоб на действия (бездействие) муниципальных служащих, предоставляющих муниципальную услугу; жалоб на некорректное, невнимательное отношение муниципальных служащих, оказывающих муниципальную услугу, к заявителям.</p> <p>При подаче запроса о предоставлении муниципальной услуги и при получении результата муниципальной услуги предполагается однократное взаимодействие должностного лица, предоставляющего муниципальную услугу, и заявителя. Продолжительность взаимодействия определяется регламентом.</p> <p>При предоставлении муниципальной услуги в многофункциональном центре предоставления государственных и муниципальных услуг (далее – МФЦ), в удаленных рабочих местах МФЦ консультацию, прием и выдачу документов осуществляет специалист МФЦ.</p> <p>Информация о ходе предоставления муниципальной услуги может быть получена заявителем на сайте http://www.arsk.tatarstan.ru, на Едином портале государственных и муниципальных услуг, в МФЦ</p>
<p>2.16. Особенности предоставления муниципальной услуги в электронной форме</p>	<p>Консультацию о порядке получения муниципальной услуги в электронной форме можно получить через Интернет-приемную или через Портал государственных и муниципальных услуг Республики Татарстан.</p>

	<p>В случае, если законом предусмотрена подача заявления о предоставлении муниципальной услуги в электронной форме заявление подается через Портал государственных и муниципальных услуг Республики Татарстан (http://uslugi.tatar.ru/) или Единый портал государственных и муниципальных услуг (функций) (http:// www.gosuslugi.ru/)</p>
--	--

3. Состав, последовательность и сроки выполнения административных процедур, требования к порядку их выполнения, в том числе особенности выполнения административных процедур в электронной форме, а также особенности выполнения административных процедур в многофункциональных центрах, в удаленных рабочих местах многофункционального центра предоставления государственных и муниципальных услуг

3.1. Описание последовательности действий при предоставлении муниципальной услуги

3.1.1. Предоставление муниципальной услуги включает в себя следующие процедуры:

- 1) консультирование заявителя;
- 2) принятие и регистрация заявления;
- 3) формирование и направление межведомственных запросов в органы, участвующие в предоставлении муниципальной услуги;
- 4) подготовка и направление списка в Министерство;
- 5) извещение о включении в сводные списки;
- 6) извещение о поступлении свидетельства и выдача заявителю результата муниципальной услуги.

3.1.2. Блок-схема последовательности действий по предоставлению муниципальной услуги представлена в приложении №3.

3.2. Оказание консультаций заявителю

3.2.1. Заявитель вправе обратиться в Отдел лично, по телефону и (или) электронной почте для получения консультаций о порядке получения муниципальной услуги.

Специалист Отдела консультирует заявителя, в том числе по составу, форме представляемой документации и другим вопросам для получения муниципальной услуги и при необходимости оказывает помощь в заполнении бланка заявления.

Процедуры, устанавливаемые настоящим пунктом, осуществляются в день обращения заявителя.

Результат процедур: консультации по составу, форме представляемой документации и другим вопросам получения разрешения.

3.3. Принятие и регистрация заявления

3.3.1. Заявитель лично, через доверенное лицо или через МФЦ подает письменное заявление о предоставлении муниципальной услуги и представляет документы в соответствии с пунктом 2.5 настоящего Регламента в Отдел. Документы могут быть поданы через удаленное рабочее место. Список удаленных рабочих мест приведен в приложении №4.

Заявление о предоставлении муниципальной услуги в электронной форме направляется в Отдел по электронной почте или через Интернет-приемную. Регистрация заявления, поступившего в электронной форме, осуществляется в установленном порядке.

3.3.2. Специалист Отдела, ведущий прием заявлений, осуществляет:

- установление личности заявителя;
- проверку полномочий заявителя (в случае действия по доверенности);
- проверку наличия документов, предусмотренных пунктом 2.5 настоящего Регламента;

проверку соответствия представленных документов установленным требованиям (надлежащее оформление копий документов, отсутствие в документах подчисток, приписок, зачеркнутых слов и иных не оговоренных исправлений).

В случае отсутствия замечаний специалист Отдела осуществляет:

прием и регистрацию заявления в специальном журнале;

вручение заявителю копии описи представленных документов с отметкой о дате приема документов, присвоенном входящем номере, дате и времени исполнения муниципальной услуги;

направление заявления на рассмотрение руководителю Исполкома.

В случае наличия оснований для отказа в приеме документов, специалист Отдела, ведущий прием документов, уведомляет заявителя о наличии препятствий для регистрации заявления и возвращает ему документы с письменным объяснением содержания выявленных оснований для отказа в приеме документов.

Процедуры, устанавливаемые настоящим пунктом, осуществляются:

прием заявления и документов в течение 15 минут;

регистрация заявления в течение одного дня с момента поступления заявления.

Результат процедур: принятое и зарегистрированное заявление, направленное на рассмотрение руководителю Исполкома или возвращенные заявителю документы.

3.3.3. Руководитель Исполкома рассматривает заявление, определяет исполнителя и направляет заявление в Отдел.

Процедура, устанавливаемая настоящим пунктом, осуществляется в течение одного дня с момента регистрации заявления.

Результат процедуры: направленное исполнителю заявление.

3.4. Формирование и направление межведомственных запросов в органы, участвующие в предоставлении муниципальной услуги

3.4.1. Специалист Отдела направляет в электронной форме посредством системы межведомственного электронного взаимодействия запрос о предоставлении:

1) Документа, подтверждающего признание гражданина нуждающимся в улучшении жилищных условий;

2) Выписки из домовой книги (в случае, если документ выдается органами местного самоуправления);

3) Финансово-лицевого счета с указанием жилой и общей площадей жилого помещения и даты выдачи (в случае, если документ выдается органами местного самоуправления);

4) Сведений из ЕГРИП.

Процедуры, устанавливаемые настоящим пунктом, осуществляются в течение одного рабочего дня с момента поступления заявления о предоставлении муниципальной услуги.

Результат процедуры: направленный запрос.

3.4.2. Специалисты поставщиков данных на основании запроса, поступившего через систему межведомственного электронного взаимодействия, предоставляют запрашиваемые документы (информацию) или направляют уведомления об отсутствии документа и (или) информации, необходимых для предоставления муниципальной услуги (далее – уведомление об отказе).

Процедуры, устанавливаемые настоящим подпунктом, осуществляются в следующие сроки:

по документам (сведениям), направляемым специалистами Росреестра, не более трех рабочих дней;

по остальным поставщикам - в течение пяти дней со дня поступления межведомственного запроса в орган или организацию, предоставляющие документ и информацию, если иные сроки подготовки и направления ответа на межведомственный запрос не установлены федеральными

законами, правовыми актами Правительства Российской Федерации и принятыми в соответствии с федеральными законами нормативными правовыми актами Республики Татарстан.

Результат процедур: запрошенные сведения, либо уведомление об отказе, направленные в Отдел.

3.5. Подготовка и направление списка в Министерство;

3.5.1. Специалист Отдела осуществляет:

проверку достоверности сведений, содержащихся в представленных документах;
оформление учетного дела (комплектация всех документов в отдельную папку);
проверку наличия оснований для отказа в предоставлении муниципальной услуги, предусмотренных пунктом 2.9 настоящего Регламента.

В случае наличия оснований для отказа в предоставлении муниципальной услуги специалист Отдела подготавливает заключение об отказе в предоставлении муниципальной услуги и проект письма об отказе в предоставлении муниципальной услуги. Заключение прикладывается к учетному делу.

В случае отсутствия оснований для отказа включает заявителя в список граждан.

Очередность предоставления социальных выплат гражданам осуществляется согласно п.5 главы II, молодым семьям (молодым специалистам) осуществляется согласно п.36, главы III типового положения о предоставлении социальных выплат на строительство (приобретение) жилья гражданам РФ, проживающим в сельской местности, в том числе молодым семьям и молодым специалистам Приложения №1 к Правилам предоставления и распределения субсидий из федерального бюджета бюджетам субъектов РФ на улучшение жилищных условий граждан, проживающих в сельской местности, в том числе молодых семей и молодых специалистов, утвержденным Постановлением Правительства РФ от 13.12.2017 №1544 « О внесении изменений в Государственную программу развития сельского хозяйства и регулирования рынков сельскохозяйственной продукции, сырья и продовольствия на 2013-2020 годы»

Проект подготовленного документа направляется на утверждение руководителю Исполкома.

Процедуры, устанавливаемые настоящим пунктом, осуществляются в течение одного дня с момента поступления ответов на запросы.

Результат процедур: направленный на утверждение список граждан или письмо об отказе.

3.5.2. Руководитель Исполкома утверждает список граждан или письмо об отказе и направляет в Отдел.

Процедуры, устанавливаемые настоящим пунктом, осуществляются в течение одного дня с момента окончания предыдущей процедуры.

Результат процедур: утвержденный документ направленный в Отдел.

3.5.3. Специалист Отдела регистрирует документ.

В случае отказа в предоставлении муниципальной услуги направляет заявителю письмо об отказе.

В случае включения заявителя в списки граждан, направляет утвержденные списки в Министерство.

Процедуры, устанавливаемые настоящим пунктом, осуществляются в течение одного дня с момента окончания предыдущей процедуры.

Результат процедур: направленное заявителю письмо об отказе или направленный в Министерство список граждан.

3.6. Извещение о включении в сводные списки

3.6.1. Специалист Отдела, получив из Министерства уведомление о результате рассмотрения списков органов местного самоуправления, подготавливает письмо с информацией о включении заявителя в сводные списки или готовит письмо об отказе в предоставлении муниципальной услуги. Подготовленный проект документа согласовывается в установленном порядке и направляется на подпись руководителю Исполкома.

Процедура, устанавливаемая настоящим пунктом, осуществляется в течение одного дня с момента поступления уведомления.

Результат процедуры: направленный на утверждение проект документа.

3.6.2. Руководитель Исполкома подписывает письмо и направляет в Отдел.

Результат процедуры: утвержденный документ.

3.6.3. Специалист Отдела регистрирует письмо и направляет заявителю почтовым отправлением.

Процедуры, устанавливаемые подпунктом 3.6.2-3.6.3, осуществляется в течение одного дня с момента окончания процедуры, предусмотренной подпунктом 3.6.1.

Результат процедур: направленное заявителю письмо.

3.7. Извещение о поступлении свидетельства и выдача заявителю результата муниципальной услуги

3.7.1. Специалист Отдела после получения из Министерства свидетельства извещает заявителя.

Процедура, устанавливаемая настоящим пунктом, осуществляется в течение двух дней с момента поступления свидетельства.

Результат процедуры: извещение о поступлении свидетельства.

3.7.2. Специалист Отдела при обращении заявителя выдает заявителю в установленном порядке свидетельство (приложение №1).

Процедуры, устанавливаемые настоящим пунктом, осуществляются в течение 30 минут в день прибытия заявителя, в порядке очередности.

Результат процедур: выданное свидетельство.

3.8. Предоставление муниципальной услуги через МФЦ

3.8.1. Заявитель вправе обратиться для получения муниципальной услуги в МФЦ, в удаленное рабочее место МФЦ.

3.8.2. Предоставление муниципальной услуги через МФЦ осуществляется в соответствии регламентом работы МФЦ, утвержденным в установленном порядке.

3.8.3. При поступлении документов из МФЦ на получение муниципальной услуги, процедуры осуществляются в соответствии с пунктами 3.3 – 3.6 настоящего Регламента. Результат муниципальной услуги направляется в МФЦ.

3.9. Исправление технических ошибок.

3.9.1. В случае обнаружения технической ошибки в документе, являющемся результатом муниципальной услуги, заявитель представляет в Отдел:

заявление об исправлении технической ошибки (приложение №4);

документ, выданный заявителю как результат муниципальной услуги, в котором содержится техническая ошибка;

документы, имеющие юридическую силу, свидетельствующие о наличии технической ошибки.

Заявление об исправлении технической ошибки в сведениях, указанных в документе, являющемся результатом муниципальной услуги, подается заявителем (уполномоченным представителем) лично, либо почтовым отправлением (в том числе с использованием электронной почты), либо через единый портал государственных и муниципальных услуг или многофункциональный центр предоставления государственных и муниципальных услуг.

3.9.2. Специалист, ответственный за прием документов, осуществляет прием заявления об исправлении технической ошибки, регистрирует заявление с приложенными документами и передает их в Отдел.

Процедура, устанавливаемая настоящим пунктом, осуществляется в течение одного дня с момента регистрации заявления.

Результат процедуры: принятое и зарегистрированное заявление, направленное на рассмотрение специалисту Отдела.

3.9.3. Специалист Отдела рассматривает документы и в целях внесения исправлений в документ, являющийся результатом услуги, осуществляет процедуры, предусмотренные пунктом 3.6 настоящего Регламента, и выдает исправленный документ заявителю (уполномоченному представителю) лично под роспись с изъятием у заявителя (уполномоченного представителя) оригинала документа, в котором содержится техническая ошибка, или направляет в адрес заявителя почтовым отправлением (посредством электронной почты) письмо о возможности получения документа при предоставлении в Отдел оригинала документа, в котором содержится техническая ошибка.

Процедура, устанавливаемая настоящим пунктом, осуществляется в течение трех дней после обнаружения технической ошибки или получения от любого заинтересованного лица заявления о допущенной ошибке.

Результат процедуры: выданный (направленный) заявителю документ.

4. Порядок и формы контроля за предоставлением муниципальной услуги

4.1. Контроль за полнотой и качеством предоставления муниципальной услуги включает в себя выявление и устранение нарушений прав заявителей, проведение проверок соблюдения процедур предоставления муниципальной услуги, подготовку решений на действия (бездействие) должностных лиц органа местного самоуправления.

Формами контроля за соблюдением исполнения административных процедур являются:

- 1) проверка и согласование проектов документов по предоставлению муниципальной услуги. Результатом проверки является визирование проектов;
- 2) проводимые в установленном порядке проверки ведения делопроизводства;
- 3) проведение в установленном порядке контрольных проверок соблюдения процедур предоставления муниципальной услуги.

Контрольные проверки могут быть плановыми (осуществляться на основании полугодовых или годовых планов работы органа местного самоуправления) и внеплановыми. При проведении проверок могут рассматриваться все вопросы, связанные с предоставлением муниципальной услуги (комплексные проверки), или по конкретному обращению заявителя.

В целях осуществления контроля за совершением действий при предоставлении муниципальной услуги и принятии решений руководителю Исполкома представляются справки о результатах предоставления муниципальной услуги.

4.2. Текущий контроль за соблюдением последовательности действий, определенных административными процедурами по предоставлению муниципальной услуги, осуществляется заместителем руководителя Исполкома ответственным за организацию работы по предоставлению муниципальной услуги, а также специалистами Исполкома.

4.3. Перечень должностных лиц, осуществляющих текущий контроль, устанавливается положениями о структурных подразделениях органа местного самоуправления и должностными регламентами.

По результатам проведенных проверок в случае выявления нарушений прав заявителей виновные лица привлекаются к ответственности в соответствии с законодательством Российской Федерации.

4.4. Руководитель органа местного самоуправления несет ответственность за несвоевременное рассмотрение обращений заявителей.

Руководитель (заместитель руководителя) структурного подразделения органа местного самоуправления несет ответственность за несвоевременное и (или) ненадлежащее выполнение административных действий, указанных в разделе 3 настоящего Регламента.

Должностные лица и иные муниципальные служащие за решения и действия (бездействие), принимаемые (осуществляемые) в ходе предоставления муниципальной услуги, несут ответственность в установленном Законом порядке.

4.5. Контроль за предоставлением муниципальной услуги со стороны граждан, их объединений и организаций, осуществляется посредством открытости деятельности исполнительного комитета Арского муниципального района при предоставлении муниципальной услуги, получения полной, актуальной и достоверной информации о порядке предоставления муниципальной услуги и возможности досудебного рассмотрения обращений (жалоб) в процессе предоставления муниципальной услуги.

5. Досудебный (внесудебный) порядок обжалования решений и действий (бездействия) органов, предоставляющих муниципальную услугу, а также их должностных лиц, муниципальных служащих

5.1. Получатели муниципальной услуги имеют право на обжалование в досудебном порядке действий (бездействия) сотрудников Исполкома, участвующих в предоставлении муниципальной услуги, в Исполком или в Совет муниципального образования.

Заявитель может обратиться с жалобой, в том числе в следующих случаях:

1) нарушение срока регистрации запроса заявителя о предоставлении муниципальной услуги;

2) нарушение срока предоставления муниципальной услуги;

3) требование у заявителя документов, не предусмотренных нормативными правовыми актами Российской Федерации, Республики Татарстан, Арского муниципального района для предоставления муниципальной услуги;

4) отказ в приеме документов, предоставление которых предусмотрено нормативными правовыми актами Российской Федерации, Республики Татарстан, Арского муниципального района для предоставления муниципальной услуги, у заявителя;

5) отказ в предоставлении муниципальной услуги, если основания отказа не предусмотрены федеральными законами и принятыми в соответствии с ними иными нормативными правовыми актами Российской Федерации, законами и иными нормативными правовыми актами Республики Татарстан, муниципальными правовыми актами;

6) затребование от заявителя при предоставлении муниципальной услуги платы, не предусмотренной нормативными правовыми актами Российской Федерации, Республики Татарстан, Арского муниципального района;

7) отказ Исполкома, должностного лица Исполкома, в исправлении допущенных опечаток и ошибок в выданных в результате предоставления муниципальной услуги документах либо нарушение установленного срока таких исправлений.

8) нарушение срока или порядка выдачи документов по результатам предоставления муниципальной услуги;

9) приостановление предоставления муниципальной услуги, если основания приостановления не предусмотрены федеральными законами и принятыми в соответствии с ними иными нормативными правовыми актами Российской Федерации, законами и иными нормативными правовыми актами Республики Татарстан, муниципальными правовыми актами.

5.2. Жалоба на решения и действия (бездействие) органа, предоставляющего муниципальную услугу, должностного лица органа, предоставляющего муниципальную услугу, муниципального служащего, руководителя органа, предоставляющего муниципальную услугу, подается в письменной форме на бумажном носителе или в электронной форме.

Жалоба может быть направлена по почте, через МФЦ, с использованием информационно-телекоммуникационной сети "Интернет", официального сайта Арского муниципального района (<http://www.arsk.tatarstan.ru>), Единого портала государственных и муниципальных услуг Республики Татарстан (<http://uslugi.tatar.ru/>), Единого портала государственных и муниципальных услуг (функций) (<http://www.gosuslugi.ru/>), а также может быть принята при личном приеме заявителя.

5.3. Жалоба, поступившая в орган, предоставляющий муниципальную услугу, либо вышестоящий орган (при его наличии), подлежит рассмотрению в течение пятнадцати рабочих дней со дня ее регистрации, а в случае обжалования отказа органа, предоставляющего муниципальную услугу, в приеме документов у заявителя либо в исправлении допущенных опечаток и ошибок или в случае обжалования нарушения установленного срока таких исправлений - в течение пяти рабочих дней со дня ее регистрации.

5.4. Жалоба должна содержать следующую информацию:

1) наименование органа, предоставляющего услугу, должностного лица органа, предоставляющего услугу, или муниципального служащего, решения и действия (бездействие) которых обжалуются;

2) фамилию, имя, отчество (последнее - при наличии), сведения о месте жительства заявителя - физического лица либо наименование, сведения о месте нахождения заявителя -

юридического лица, а также номер (номера) контактного телефона, адрес (адреса) электронной почты (при наличии) и почтовый адрес, по которым должен быть направлен ответ заявителю;

3) сведения об обжалуемых решениях и действиях (бездействии) органа, предоставляющего муниципальную услугу, должностного лица органа, предоставляющего муниципальную услугу, или муниципального служащего;

4) доводы, на основании которых заявитель не согласен с решением и действием (бездействием) органа, предоставляющего услугу, должностного лица органа, предоставляющего услугу, или муниципального служащего.

5.5. К жалобе могут быть приложены копии документов, подтверждающих изложенные в жалобе обстоятельства. В таком случае в жалобе приводится перечень прилагаемых к ней документов.

5.6. Жалоба подписывается подавшим ее получателем муниципальной услуги.

5.7. По результатам рассмотрения жалобы принимается одно из следующих решений:

1) жалоба удовлетворяется, в том числе в форме отмены принятого решения, исправления допущенных опечаток и ошибок в выданных в результате предоставления государственной услуги документах, возврата заявителю денежных средств, взимание которых не предусмотрено нормативными правовыми актами Российской Федерации, нормативными правовыми актами Республики Татарстан, муниципальными правовыми актами;

2) в удовлетворении жалобы отказывается.

Не позднее дня, следующего за днем принятия решения, указанного в настоящем пункте, заявителю в письменной форме и по желанию заявителя в электронной форме направляется мотивированный ответ о результатах рассмотрения жалобы.

5.8. В случае установления в ходе или по результатам рассмотрения жалобы признаков состава административного правонарушения или преступления должностное лицо, работник, наделенные полномочиями по рассмотрению жалоб, незамедлительно направляют имеющиеся материалы в органы прокуратуры.

Приложение N 1
к Типовому положению о предоставлении
социальных выплат на строительство
(приобретение) жилья гражданам
Российской Федерации, проживающим
в сельской местности, в том числе молодым
семьям и молодым специалистам

(форма)

(наименование органа исполнительной власти субъекта Российской Федерации)

СВИДЕТЕЛЬСТВО
о предоставлении социальной выплаты на
строительство (приобретение) жилья в сельской
местности

N _____

Настоящим свидетельством удостоверяется, что

(фамилия, имя, отчество гражданина - владельца свидетельства, наименование, серия и номер
документа, удостоверяющего личность, кем и когда выдан)

является участником мероприятий по улучшению жилищных условий в рамках направления
(подпрограммы) "Устойчивое развитие сельских территорий" Государственной программы развития
сельского хозяйства и регулирования рынков сельскохозяйственной продукции, сырья и продовольствия на
2013-2020 годы (далее - подпрограмма).

В соответствии с условиями подпрограммы ему (ей) предоставляется социальная выплата
в размере _____

_____ рублей

(цифрами и прописью)

на _____

(приобретение жилого помещения, строительство жилого

дома, участие в долевом строительстве жилых домов (квартир) - нужное указать)

(наименование муниципального образования)

(должность)

(подпись)

(ф.и.о.)

М.П.

(при наличии)

линия отреза

КОРЕШОК СВИДЕТЕЛЬСТВА о предоставлении социальной выплаты на строительство (приобретение) жилья в сельской местности*

* Корешок хранится в органе исполнительной власти субъекта Российской Федерации, выдавшем свидетельство.

N _____

Настоящим свидетельством удостоверяется, что

_____ (фамилия, имя, отчество гражданина - владельца свидетельства, наименование, серия и номер

_____ документа, удостоверяющего личность, кем и когда выдан)

является участником мероприятий по улучшению жилищных условий в рамках направления (подпрограммы) "Устойчивое развитие сельских территорий" Государственной программы развития сельского хозяйства и регулирования рынков сельскохозяйственной продукции, сырья и продовольствия на 2013-2020 годы (далее - подпрограмма).

В соответствии с условиями подпрограммы ему (ей) предоставляется социальная выплата в размере _____ рублей,
(цифрами и прописью)

в том числе за счет:

средств федерального бюджета в размере _____ (цифрами и прописью)

_____ рублей;

средств бюджета субъекта Российской Федерации в размере _____ рублей;
(цифрами и прописью)

средств местного бюджета в размере _____ рублей.
(цифрами и прописью)

Свидетельство выдано

_____ (наименование органа исполнительной власти субъекта Российской Федерации, выдавшего свидетельство)

_____ (должность)

_____ (подпись)

_____ (ф.и.о.)

М.П.

(при наличии)

Оборотная сторона свидетельства

Свидетельство дает право гражданину на открытие банковского счета в кредитной организации на территории субъекта Российской Федерации по месту выдачи свидетельства и действует не более 1 года с даты выдачи.

Численный состав семьи гражданина _____ человек.

Члены семьи: _____ ;
(ф.и.о., степень родства)
_____ ;
(ф.и.о., степень родства)
_____ .
(ф.и.о., степень родства)

Расчетная стоимость строительства (приобретения) жилья _____ рублей

Дата выдачи свидетельства _____
(должность) (ф.и.о.)
_____ М.П.
(подпись) (при наличии)

линия отреза

Предоставленная социальная выплата направляется на _____ (приобретение жилого

помещения, строительство жилого дома, участие в долевом строительстве жилых домов (квартир) - нужное указать)

Численный состав семьи гражданина _____ человек.
Члены семьи: _____ ;
(ф.и.о., степень родства)
_____ ;
(ф.и.о., степень родства)
_____ .
(ф.и.о., степень родства)

Дата выдачи свидетельства _____

Подпись владельца свидетельства _____

Свидетельство выдано _____
(наименование органа исполнительной власти субъекта Российской Федерации, выдавшего свидетельство)

(должность)

(подпись)

(ф.и.о.)

М.П.

(при наличии)

Отметка о построенном (приобретенном) жилье:

размер построенного (приобретенного) жилья

адрес построенного (приобретенного) жилья

Приложение N 2
к Типовому положению о предоставлении
социальных выплат на строительство (приобретение) жилья гражданам
Российской Федерации, проживающим в сельской местности,
в том числе молодым семьям и молодым специалистам
(форма)

_____ (наименование органа местного самоуправления)
от гражданина(ки) _____

_____ ,
проживающего(ей) по адресу:

ЗАЯВЛЕНИЕ

Прошу включить меня, _____ ,
(ф.и.о.)

паспорт _____ , выданный _____
(серия, номер) (кем, когда)
"___" _____ Г.,

в состав участников мероприятий по улучшению жилищных условий граждан, проживающих в сельской местности, в том числе молодых семей и молодых специалистов, в рамках направления (подпрограммы) "Устойчивое развитие сельских территорий" Государственной программы развития сельского хозяйства и регулирования рынков сельскохозяйственной продукции, сырья и продовольствия на 2013-2020 годы по категории " _____ ".

(гражданин, молодая семья, молодой специалист - нужное указать)

Жилищные условия планирую улучшить путем _____
(строительство жилого дома, приобретение жилого помещения, участие в долевом строительстве жилых домов (квартир) - нужное указать)

В _____
(наименование муниципального образования, в котором гражданин желает приобрести (построить) жилое помещение)

Состав семьи:

жена (муж) _____
(ф.и.о.) (дата рождения)

проживает по адресу: _____ ;

дети: _____
(ф.и.о.) (дата рождения)

проживает по адресу: _____ ;

(ф.и.о.) (дата рождения)
проживает по адресу: _____

Кроме того, со мной постоянно проживают в качестве членов семьи:

_____	_____
(ф.и.о.)	(дата рождения)
_____	_____
(ф.и.о.)	(дата рождения)
_____	_____
(ф.и.о.)	(дата рождения)

С условиями участия в мероприятиях по улучшению жилищных условий граждан, проживающих в сельской местности, в том числе молодых семей и молодых специалистов, в рамках направления (подпрограммы) "Устойчивое развитие сельских территорий" Государственной программы развития сельского хозяйства и регулирования рынков сельскохозяйственной продукции, сырья и продовольствия на 2013-2020 годы ознакомлен и обязуюсь их выполнять.

(ф.и.о. заявителя)

(подпись заявителя)

(дата)

Совершеннолетние члены семьи:

1) _____	_____
(ф.и.о., подпись)	(дата)
2) _____	_____
(ф.и.о., подпись)	(дата)
3) _____	_____
(ф.и.о., подпись)	(дата)
4) _____	_____
(ф.и.о., подпись)	(дата)

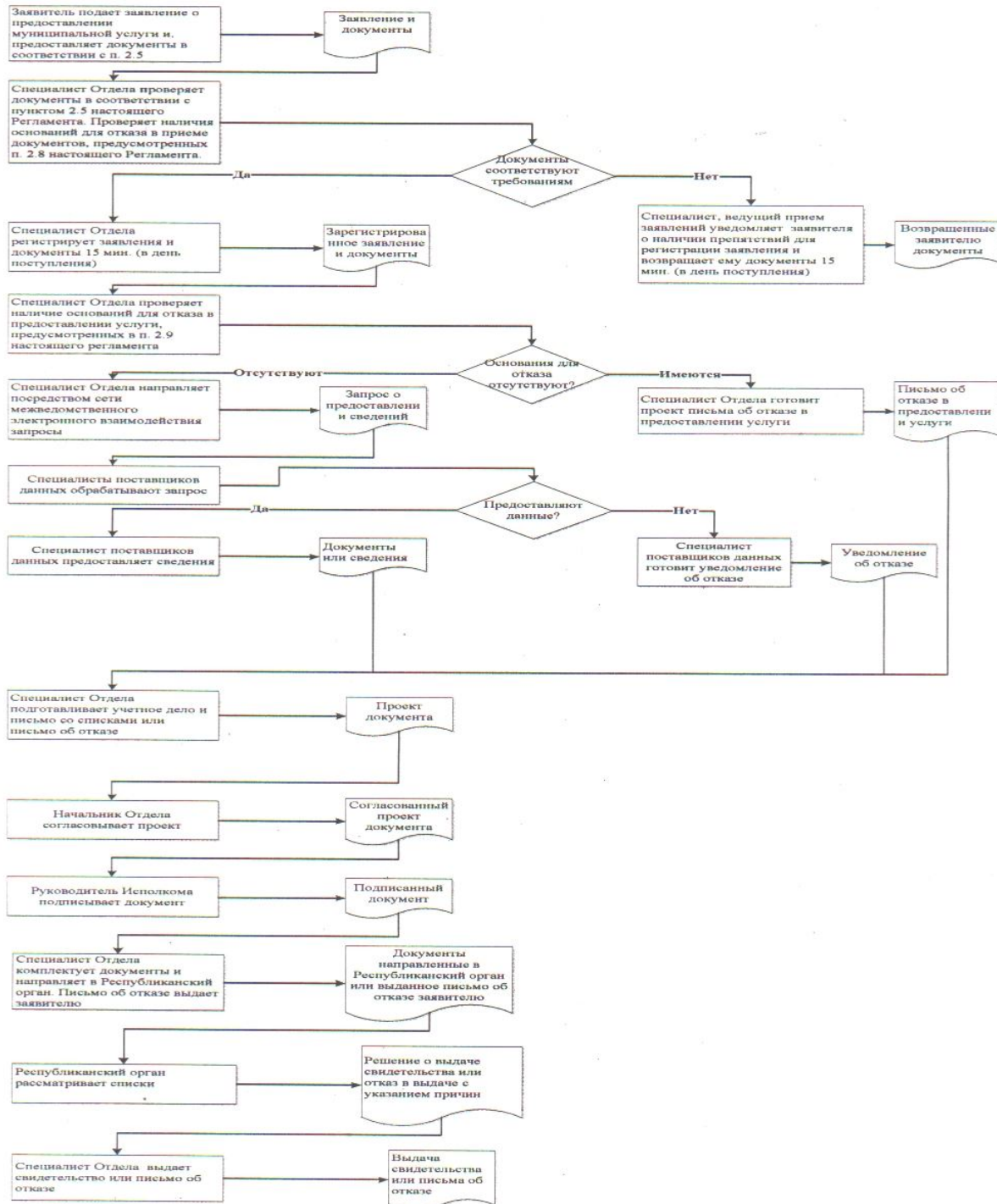
К заявлению прилагаются следующие документы:

1) _____	_____
(наименование документа и его реквизиты)	
2) _____	_____
(наименование документа и его реквизиты)	
3) _____	_____
(наименование документа и его реквизиты)	
4) _____	_____
(наименование документа и его реквизиты)	
5) _____	_____
(наименование документа и его реквизиты)	

Приложение №3

к Административному регламенту предоставления муниципальной услуги по включению в списки граждан, изъявивших желание улучшить жилищные условия с использованием социальных выплат и выдаче свидетельства о предоставлении социальной выплаты на строительство(приобретение) жилья в сельской местности

Блок-схема последовательности действий по предоставлению муниципальной услуги



Приложение №4

к Административному регламенту предоставления муниципальной услуги по включению в списки граждан, изъявивших желание улучшить жилищные условия с использованием социальных выплат и выдаче свидетельства о предоставлении социальной выплаты на строительство(приобретение) жилья в сельской местности

Руководителю
Исполнительного комитета _____
муниципального района Республики
Татарстан
От: _____

**Заявление
об исправлении технической ошибки**

Сообщаю об ошибке, допущенной при оказании муниципальной услуги

_____ (наименование услуги)

Записано: _____

Правильные сведения: _____

Прошу исправить допущенную техническую ошибку и внести соответствующие изменения в документ, являющийся результатом муниципальной услуги.

Прилагаю следующие документы:

- 1.
- 2.

В случае принятия решения об отклонении заявления об исправлении технической ошибки прошу направить такое решение:

посредством отправления электронного документа на адрес E-mail: _____;

в виде заверенной копии на бумажном носителе почтовым отправлением по адресу: _____

Подтверждаю свое согласие, а также согласие представляемого мною лица на обработку персональных данных (сбор, систематизацию, накопление, хранение, уточнение (обновление, изменение), использование, распространение (в том числе передачу), обезличивание, блокирование, уничтожение персональных данных, а также иных действий, необходимых для обработки персональных данных в рамках предоставления муниципальной услуги), в том числе в автоматизированном режиме, включая принятие решений на их основе органом предоставляющим муниципальную услугу, в целях предоставления муниципальной услуги.

Настоящим подтверждаю: сведения, включенные в заявление, относящиеся к моей личности и представляемому мною лицу, а также внесенные мною ниже, достоверны. Документы (копии документов), приложенные к заявлению, соответствуют требованиям, установленным законодательством Российской Федерации, на момент представления заявления эти документы действительны и содержат достоверные сведения.

Даю свое согласие на участие в опросе по оценке качества предоставленной мне муниципальной услуги по телефону: _____

_____ (дата)

_____ (подпись)

_____ (Ф.И.О.)

Реквизиты должностных лиц,
ответственных за предоставление муниципальной услуги
и осуществляющих контроль ее исполнения

Исполком Арского муниципального района

Должность	Телефон	Электронный адрес
Руководитель исполкома	3-00-44	Ispolkom.Arsk@tatar.ru
Начальник отдела	3-12-44	Rustem.Habib@tatar.ru
Заместитель начальника	3-16-44	Saniya.Gataullina@tatar.ru

Совет Арского муниципального района

Должность	Телефон	Электронный адрес
Глава	3-11-33	Glava.Priemnaya@tatar.ru