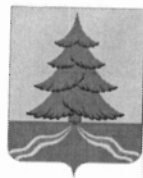


РЕСПУБЛИКА  
ТАТАРСТАН



ТАТАРСТАН  
РЕСПУБЛИКАСЫ

ИСПОЛНИТЕЛЬНЫЙ  
КОМИТЕТ САБИНСКОГО  
МУНИЦИПАЛЬНОГО РАЙОНА

САБА МУНИЦИПАЛЬ  
РАЙОНЫНЫҢ БАШКАРМА  
КОМИТЕТЫ

---

ПОСТАНОВЛЕНИЕ

КАРАР

14.03.2018

№ дт-11

Об утверждении административных регламентов предоставления муниципальных услуг по выдаче разрешения на строительство, на ввод объекта в эксплуатацию, подготовке и выдаче градостроительного плана земельного участка

В целях реализации Федерального закона от 27 июля 2010 года № 210-ФЗ «Об организации предоставления государственных и муниципальных услуг», руководствуясь постановлением Кабинета Министров Республики Татарстан от 02.11.2010 №880 «Об утверждении Порядка разработки и утверждения административных регламентов предоставления государственных услуг исполнительными органами государственной власти Республики Татарстан и о внесении изменений в отдельные постановления Кабинета Министров Республики Татарстан», в соответствии с постановлением Руководителя Исполнительного комитета Сабинского муниципального района от 30.01.2012 г. №78-п «Об утверждении Порядка разработки и утверждения административных регламентов предоставления муниципальных услуг органами местного самоуправления Сабинского муниципального района Республики Татарстан и Порядка рассмотрения и утверждения технологических карт межведомственного взаимодействия при предоставлении муниципальных услуг органами местного самоуправления Сабинского муниципального района Республики Татарстан», Исполнительный комитет Сабинского муниципального района

ПОСТАНОВЛЯЕТ:

1. Утвердить прилагаемые:
  - 1.1. Административный регламент предоставления муниципальной услуги по выдаче разрешения на строительство;
  - 1.2. Административный регламент предоставления муниципальной услуги по выдаче разрешения на ввод объекта в эксплуатацию;
  - 1.3. Административный регламент предоставления муниципальной услуги по подготовке и выдаче градостроительного плана земельного участка;
2. Признать утратившим силу:
  - пункты 1.6; 1.7; 1.11. постановления Руководителя Исполнительного комитета муниципального района Республики Татарстан от 22.07.2015 г. №1001-п «Об утверждении административных регламентов предоставления муниципальных услуг в сфере градостроительства, жилищных отношений, экономики и культуры»;

– пункты 47, 47.1, 47.2, 47.3, 48, 48.1, 48.2, 48.3, 55, 55.1, 55.2, 55.3 постановления Исполнительного комитета муниципального района Республики Татарстан от 26.01.2016 №88 «О внесении изменений в отдельные административные регламенты предоставления муниципальных услуг».

– постановление Исполнительного комитета муниципального района Республики Татарстан от 30.11.2017г. №1511-п «О внесении изменений в административные регламенты предоставления муниципальной услуги по выдаче разрешения на строительство, реконструкцию объектов капитального строительства, по выдаче разрешения на ввод объекта в эксплуатацию».

3. Опубликовать настоящее постановление на официальном портале правовой информации Республики Татарстан в информационно-телекоммуникационной сети «Интернет» по адресу: <http://pravo.tatarstan.ru> и официальном сайте Сабинского муниципального района по адресу: <http://saby.tatarstan.ru>.

Руководитель  
Исполнительного комитета  
Сабинского муниципального района



М.Р. Ишниязов

РЕСПУБЛИКА  
ТАТАРСТАН



ТАТАРСТАН  
РЕСПУБЛИКАСЫ

ИСПОЛНИТЕЛЬНЫЙ  
КОМИТЕТ САБИНСКОГО  
МУНИЦИПАЛЬНОГО РАЙОНА

САБА МУНИЦИПАЛЬ  
РАЙОНЫНЫҢ БАШКАРМА  
КОМИТЕТЫ

---

ПОСТАНОВЛЕНИЕ

КАРАР

14.03.2018

№ 277 и

Об утверждении административных регламентов предоставления муниципальных услуг по выдаче разрешения на строительство, на ввод объекта в эксплуатацию, подготовке и выдаче градостроительного плана земельного участка

В целях реализации Федерального закона от 27 июля 2010 года № 210-ФЗ «Об организации предоставления государственных и муниципальных услуг», руководствуясь постановлением Кабинета Министров Республики Татарстан от 02.11.2010 №880 «Об утверждении Порядка разработки и утверждения административных регламентов предоставления государственных услуг исполнительными органами государственной власти Республики Татарстан и о внесении изменений в отдельные постановления Кабинета Министров Республики Татарстан», в соответствии с постановлением Руководителя Исполнительного комитета Сабинского муниципального района от 30.01.2012 г. №78-п «Об утверждении Порядка разработки и утверждения административных регламентов предоставления муниципальных услуг органами местного самоуправления Сабинского муниципального района Республики Татарстан и Порядка рассмотрения и утверждения технологических карт межведомственного взаимодействия при предоставлении муниципальных услуг органами местного самоуправления Сабинского муниципального района Республики Татарстан», Исполнительный комитет Сабинского муниципального района

ПОСТАНОВЛЯЕТ:

1. Утвердить прилагаемые:
  - 1.1. Административный регламент предоставления муниципальной услуги по выдаче разрешения на строительство;
  - 1.2. Административный регламент предоставления муниципальной услуги по выдаче разрешения на ввод объекта в эксплуатацию;
  - 1.3. Административный регламент предоставления муниципальной услуги по подготовке и выдаче градостроительного плана земельного участка;
2. Признать утратившим силу:
  - пункты 1.6; 1.7; 1.11. постановления Руководителя Исполнительного комитета муниципального района Республики Татарстан от 22.07.2015 г. №1001-п «Об утверждении административных регламентов предоставления муниципальных услуг в сфере градостроительства, жилищных отношений, экономики и культуры»;

– пункты 47, 47.1, 47.2, 47.3, 48, 48.1, 48.2, 48.3, 55, 55.1, 55.2, 55.3 постановления Исполнительного комитета муниципального района Республики Татарстан от 26.01.2016 №88 «О внесении изменений в отдельные административные регламенты предоставления муниципальных услуг».

– постановление Исполнительного комитета муниципального района Республики Татарстан от 30.11.2017г. №1511-п «О внесении изменений в административные регламенты предоставления муниципальной услуги по выдаче разрешения на строительство, реконструкцию объектов капитального строительства, по выдаче разрешения на ввод объекта в эксплуатацию».

3. Опубликовать настоящее постановление на официальном портале правовой информации Республики Татарстан в информационно-телекоммуникационной сети «Интернет» по адресу: <http://pravo.tatarstan.ru> и официальном сайте Сабинского муниципального района по адресу: <http://saby.tatarstan.ru>.

Руководитель  
Исполнительного комитета  
Сабинского муниципального района



М.Р. Ишниязов



УТВЕРЖДЕН

постановлением Исполнительного  
комитета Сабинского муниципального  
района Республики Татарстан  
от 14.03.2018 № 247-4

**Административный регламент  
предоставления муниципальной услуги  
по выдаче разрешения на строительство**

**1. Общие положения**

1.1. Настоящий административный регламент предоставления муниципальной услуги (далее – Регламент) устанавливает стандарт и порядок предоставления муниципальной услуги по выдаче разрешения на строительство (далее – муниципальная услуга).

1.2. Получатели услуги: физические лица, юридические лица (далее – заявитель).

1.3. Муниципальная услуга предоставляется исполнительным комитетом Сабинского муниципального района Республики Татарстан (далее – Исполком).

Исполнитель муниципальной услуги – отдел инфраструктурного развития Исполкома (далее - Отдел).

1.3.1. Место нахождения исполкома: 422060, РТ, Сабинский район, п.г.т. Богатые Сабы, ул. Г.Закирова, д.52.

Место нахождения Отдела: 422060, РТ, Сабинский район, п.г.т. Богатые Сабы, ул. Г.Закирова, д.52.

График работы:

понедельник – четверг: с 8:00 до 16:30;

пятница: с 8:00 до 16:30;

суббота, воскресенье: выходные дни.

Время перерыва для отдыха и питания устанавливается правилами внутреннего трудового распорядка.

Справочный телефон: 8(84362)2-40-92; 2-36-44

Проход по документам, удостоверяющим личность.

1.3.2. Адрес официального сайта муниципального района в информационно-телекоммуникационной сети «Интернет» (далее – сеть «Интернет»): (<http://www.saby.tatarstan.ru>).

1.3.3. Информация о муниципальной услуге может быть получена:

1) посредством информационных стендов, содержащих визуальную и текстовую информацию о муниципальной услуге, расположенных в помещениях Исполкома, для работы с заявителями. Информация, размещаемая на информационных стендах, включает в себя сведения о муниципальной услуге, содержащиеся в пунктах (подпунктах) 1.1, 1.3.1, 2.3, 2.5, 2.8, 2.10, 2.11, 5.1 настоящего Регламента;

2) посредством сети «Интернет» на официальном сайте муниципального района ([http:// www.sabv.tatarstan.ru.](http://www.sabv.tatarstan.ru));

3) на Портале государственных и муниципальных услуг Республики Татарстан (<http://uslugi.tatar.ru/>);

4) на Едином портале государственных и муниципальных услуг (функций) ([http:// www.gosuslugi.ru/](http://www.gosuslugi.ru/));

5) в Исполкоме (Отделе):

при устном обращении - лично или по телефону;

при письменном (в том числе в форме электронного документа) обращении – на бумажном носителе по почте, в электронной форме по электронной почте.

1.3.4. Информация по вопросам предоставления муниципальной услуги размещается специалистом Отдела на официальном сайте муниципального района и на информационных стендах в помещениях Исполкома для работы с заявителями.

1.4. Предоставление муниципальной услуги осуществляется в соответствии с:

Градостроительным кодексом Российской Федерации от 29.12.2004 №190-ФЗ (далее – ГрК РФ) (Собрание законодательства Российской Федерации, 03.01.2005, №1 (часть 1), ст.16);

Земельным кодексом Российской Федерации от 25.10.2001 №136-ФЗ (далее – ЗК РФ) (Собрание законодательства Российской Федерации, 29.10.2001, №44, ст.4147);

Федеральным законом от 17.11.1995 №169-ФЗ «Об архитектурной деятельности в Российской Федерации» (далее - Федеральный закон № 169-ФЗ) (Собрание законодательства Российской Федерации, 20.11.1995, № 47, ст. 4473);

Федеральным законом от 06.10.2003 №131-ФЗ «Об общих принципах организации местного самоуправления в Российской Федерации» (далее – Федеральный закон №131-ФЗ) (Собрание законодательства Российской Федерации, 06.10.2003, №40, ст.3822);

Федеральным законом от 27.07.2010 №210-ФЗ «Об организации предоставления государственных и муниципальных услуг» (далее – Федеральный закон № 210-ФЗ) (Собрание законодательства Российской Федерации, 02.08.2010, №31, ст.4179);

приказ Министерства строительства и жилищно-коммунального хозяйства Российской Федерации от 19.02.2015 №117/пр «Об утверждении формы разрешения на строительство и формы разрешения на ввод объекта в эксплуатацию» (далее – приказ 117/пр) (Официальный интернет-портал правовой информации <http://www.pravo.gov.ru>, 13.04.2015);

Законом Республики Татарстан от 28.07.2004 №45-ЗРТ «О местном самоуправлении в Республике Татарстан» (далее – Закон РТ № 45-ЗРТ) (Республика Татарстан, №155-156, 03.08.2004);

Уставом Сабинского муниципального района Республики Татарстан, принятого Решением Совета Сабинского муниципального района от 19.12.2014 года №281 (далее – Устав);

Положением об исполнительном комитете Сабинского муниципального района, от 26.04.2012 года №112, утвержденным Решением Совета Сабинского муниципального района (далее – Положение об ИК);

Положением об отделе, утвержденным приказом руководителя Исполкома от 06.03.2006 года №52 (далее – Положение об отделе);

1.5. В настоящем регламенте используются следующие термины и определения:

- заявитель – физические или юридические лица (за исключением государственных органов и их территориальных органов, органов государственных внебюджетных фондов и их территориальных органов, органов местного самоуправления) либо их уполномоченные представители, обратившиеся в Управление с запросом о предоставлении муниципальной услуги в устной, письменной или электронной форме;

- застройщик – физическое или юридическое лицо, осуществляющее на принадлежащем ему земельном участке строительство, реконструкцию, капитальный ремонт объектов капитального строительства, а также выполнение инженерных изысканий, подготовку проектной документации для строительства, реконструкции, капитального ремонта данных объектов.

технический заказчик - физическое лицо, действующее на профессиональной основе, или юридическое лицо, которые уполномочены застройщиком и от имени застройщика заключают договоры о выполнении инженерных изысканий, о подготовке проектной документации, о строительстве, реконструкции, капитальном ремонте объектов капитального строительства, подготавливают задания на выполнение указанных видов работ, предоставляют лицам, выполняющим инженерные изыскания и (или) осуществляющим подготовку проектной документации, строительство, реконструкцию, капитальный ремонт объектов капитального строительства, материалы и документы, необходимые для выполнения указанных видов работ, утверждают проектную документацию, подписывают документы, необходимые для получения разрешения на ввод объекта капитального строительства в эксплуатацию, осуществляют иные функции, предусмотренные настоящим Кодексом. Застройщик вправе осуществлять функции технического заказчика самостоятельно;

Разрешение на строительство выдается на весь срок, предусмотренный проектом организации строительства объекта капитального строительства, за исключением случаев, если такое разрешение выдается на отдельные этапы строительства, реконструкции. Разрешение на индивидуальное жилищное строительство выдается на десять лет.

Выдача разрешения на строительство не требуется в случае:

1) строительства гаража на земельном участке, предоставленном физическому лицу для целей, не связанных с осуществлением предпринимательской деятельности, или строительства на земельном участке, предоставленном для ведения садоводства, дачного хозяйства;

2) строительства, реконструкции объектов, не являющихся объектами капитального строительства (киосков, навесов и других);

3) строительства на земельном участке строений и сооружений вспомогательного использования;

4) изменения объектов капитального строительства и (или) их частей, если такие изменения не затрагивают конструктивные и другие характеристики их надежности и безопасности и не превышают предельные параметры разрешенного строительства, реконструкции, установленные градостроительным регламентом;

4.1) капитального ремонта объектов капитального строительства;

5) иных случаях, если в соответствии с Градостроительным кодексом, законодательством субъектов Российской Федерации о градостроительной деятельности получение разрешения на строительство не требуется.

Срок действия разрешения на строительство может быть продлен по заявлению застройщика, поданному не менее чем за шестьдесят дней до истечения срока действия такого разрешения. В продлении срока действия разрешения на строительство отказывается в случае, если строительство, реконструкция объекта капитального строительства не начаты до истечения срока подачи такого заявления.

удаленное рабочее место многофункционального центра предоставления государственных и муниципальных услуг – окно приема и выдачи документов, консультирования заявителей в сельских поселениях муниципальных районов;

техническая ошибка - ошибка (описка, опечатка, грамматическая или арифметическая ошибка либо подобная ошибка), допущенная органом, предоставляющим муниципальную услугу, и приведшая к несоответствию сведений, внесенных в документ (результат муниципальной услуги), сведениям в документах, на основании которых вносились сведения.

В настоящем Регламенте под заявлением о предоставлении муниципальной услуги (далее - заявление) понимается запрос о предоставлении муниципальной услуги (п.2 ст.2 Федерального закона от 27.07.2010 №210-ФЗ). Заявление заполняется на стандартном бланке (приложение №1).

## 2. Стандарт предоставления муниципальной услуги

Наименование требования к стандарту предоставления муниципальной услуги	Содержание требований к стандарту	Нормативный акт, устанавливающий услугу или требование
2.1. Наименование муниципальной услуги	Выдача разрешения на строительство	ч.1 ст. 51 ГрК РФ; п.20 ст.14 Федерального закона № 131-ФЗ; п.20 ст.15 Закона РТ № 45-ЗРТ
2.2. Наименование исполнительно-распорядительного органа местного самоуправления, непосредственно предоставляющего муниципальную услугу	Исполком Сабинского муниципального района Республики Татарстан	
2.3. Описание результата предоставления муниципальной услуги	1.Разрешение на строительство (приложение №2). 2.Разрешение на строительство с продленным сроком действия. 3.Разрешение на строительство с внесенными изменениями. 4.Выдача повторного экземпляра (дубликата) разрешения на строительство. 5.Письмо об отказе в предоставлении услуги	ч.1, 20, 21.14 ст. 51 ГрК РФ;
2.4. Срок предоставления муниципальной услуги, в том числе с учетом необходимости обращения	Выдача разрешения на строительство - семь дней <sup>1</sup> , включая день подачи заявления. Продление срока разрешения на строительство –	ч. 11, 21.14 ст. 51 ГрК РФ

<sup>1</sup> Срок предоставления муниципальной услуги определен исходя из суммарного срока, минимально необходимого для осуществления административных процедур. Длительность административных процедур исчисляется в рабочих днях.

<p>в организации, участвующие в предоставлении муниципальной услуги, срок приостановления предоставления муниципальной услуги в случае, если возможность приостановления предусмотрена законодательством Российской Федерации</p>	<p>пять дней.  Внесение изменений в разрешение на строительство - семь дней.  Выдача дубликата разрешения на строительство – три дня.  Приостановление срока предоставления муниципальной услуги не предусмотрено</p>	
<p>2.5. Исчерпывающий перечень документов, необходимых в соответствии с законодательными или иными нормативными правовыми актами для предоставления муниципальной услуги, а также услуг, которые являются необходимыми и обязательными для предоставления муниципальных услуг, подлежащих представлению заявителем, способы их получения заявителем, в том числе в электронной форме, порядок их представления</p>	<p>В случае строительства, реконструкции объекта капитального строительства:</p> <ol style="list-style-type: none"> <li>1) Заявление;</li> <li>2) Правоустанавливающие документы на земельный участок, если право на него не зарегистрировано в Едином государственном реестре недвижимости;</li> <li>3) Материалы, содержащиеся в проектной документации: <ol style="list-style-type: none"> <li>а) пояснительная записка;</li> <li>б) схема планировочной организации земельного участка, выполненная в соответствии с градостроительным планом земельного участка, с обозначением места размещения объекта капитального строительства, подъездов и проходов к нему, границ зон действия публичных сервитутов, объектов археологического наследия;</li> <li>в) схема планировочной организации земельного участка, подтверждающая расположение линейного объекта в пределах красных линий, утвержденных в составе документации по планировке территории</li> </ol> </li> </ol>	<p>ч.7, 9, 20, 21.10 – 21.13 ст. 51 ГрК РФ</p>

	<p>применительно к линейным объектам;</p> <p>г) архитектурные решения;</p> <p>д) сведения об инженерном оборудовании, сводный план сетей инженерно-технического обеспечения с обозначением мест подключения (технологического присоединения) проектируемого объекта капитального строительства к сетям инженерно-технического обеспечения;</p> <p>е) проект организации строительства объекта капитального строительства;</p> <p>ж) проект организации работ по сносу или демонтажу объектов капитального строительства, их частей;</p> <p>з) перечень мероприятий по обеспечению доступа инвалидов к объектам здравоохранения, образования, культуры, отдыха, спорта и иным объектам социально-культурного и коммунально-бытового назначения, объектам транспорта, торговли, общественного питания, объектам делового, административного, финансового, религиозного назначения, объектам жилищного фонда в случае строительства, реконструкции указанных объектов при условии, что экспертиза проектной документации указанных объектов не проводилась в соответствии со статьей 49 Градостроительного кодекса;</p> <p>4) положительное заключение экспертизы проектной документации объекта капитального строительства (применительно к отдельным этапам</p>	
--	--	--

строительства в случае, предусмотренном частью 12.1 статьи 48 Градостроительного кодекса), если такая проектная документация подлежит экспертизе в соответствии со статьей 49 Градостроительного кодекса, положительное заключение государственной экспертизы проектной документации в случаях, предусмотренных частью 3.4 статьи 49 Градостроительного кодекса, положительное заключение государственной экологической экспертизы проектной документации в случаях, предусмотренных частью 6 статьи 49 Градостроительного Кодекса;

5) заключение, предусмотренное частью 3.5 статьи 49 Градостроительного кодекса, в случае использования модифицированной проектной документации

6) согласие всех правообладателей объекта капитального строительства в случае реконструкции такого объекта, за исключением указанных в пункте 6.2 случаев реконструкции многоквартирного дома;

7) в случае проведения реконструкции государственным (муниципальным) заказчиком, являющимся органом государственной власти (государственным органом), Государственной корпорацией по атомной энергии "Росатом", Государственной корпорацией по космической деятельности "Роскосмос", органом управления государственным внебюджетным фондом или органом местного самоуправления, на объекте



капитального строительства государственной (муниципальной) собственности, правообладателем которого является государственное (муниципальное) унитарное предприятие, государственное (муниципальное) бюджетное или автономное учреждение, в отношении которого указанный орган осуществляет соответственно функции и полномочия учредителя или права собственника имущества, - соглашение о проведении такой реконструкции, определяющее в том числе условия и порядок возмещения ущерба, причиненного указанному объекту при осуществлении реконструкции;

8) решение общего собрания собственников помещений и машино-мест в многоквартирном доме, принятое в соответствии с жилищным законодательством в случае реконструкции многоквартирного дома, или, если в результате такой реконструкции произойдет уменьшение размера общего имущества в многоквартирном доме, согласие всех собственников помещений и машино-мест в многоквартирном доме;

9) копия свидетельства об аккредитации юридического лица, выдавшего положительное заключение негосударственной экспертизы проектной документации, в случае, если представлено заключение негосударственной экспертизы проектной документации;

10) документы, предусмотренные законодательством Российской Федерации об

объектах культурного наследия, в случае, если при проведении работ по сохранению объекта культурного наследия затрагиваются конструктивные и другие характеристики надежности и безопасности такого объекта.

В случае строительства, реконструкции объекта индивидуального жилищного строительства:

1) заявление;

2) правоустанавливающие документы на земельный участок, если указанные документы (их копии или сведения, содержащиеся в них) отсутствуют в Едином государственном реестре недвижимости;

3) схема планировочной организации земельного участка с обозначением места размещения объекта индивидуального жилищного строительства;

4) описание внешнего облика объекта индивидуального жилищного строительства в случае, если строительство или реконструкция объекта индивидуального жилищного строительства планируется в границах территории исторического поселения федерального или регионального значения, за исключением случая, предусмотренного частью 10.2 статьи 51 Градостроительного кодекса. Описание внешнего облика объекта индивидуального жилищного строительства включает в себя его описание в текстовой форме и графическое описание. Описание внешнего облика объекта индивидуального жилищного строительства в текстовой форме

включает в себя указание на параметры объекта индивидуального жилищного строительства, цветовое решение его внешнего облика, планируемые к использованию строительные материалы, определяющие внешний облик такого объекта, а также описание иных характеристик такого объекта, требования к которым установлены градостроительным регламентом в качестве требований к архитектурным решениям объекта капитального строительства. Графическое описание представляет собой изображение внешнего облика объекта индивидуального жилищного строительства, включая его фасады и конфигурацию объекта.

При продлении срока действия разрешения заявитель представляет:

1) Заявление о продлении срока действия разрешения на строительство (подаётся не менее чем за 60 календарных дней до истечения срока действия разрешения на строительство).

В случае, если заявление о продлении срока действия разрешения на строительство подается застройщиком, привлекающим на основании договора участия в долевом строительстве, предусматривающего передачу жилого помещения, денежные средства граждан и юридических лиц для долевого строительства многоквартирного дома и (или) иных объектов недвижимости, к такому заявлению должен быть приложен договор поручительства банка за надлежащее исполнение

застройщиком обязательств по передаче жилого помещения по договору участия в долевом строительстве или договор страхования гражданской ответственности лица, привлекающего денежные средства для долевого строительства многоквартирного дома и (или) иных объектов недвижимости (застройщика).

При внесении изменений в разрешение на строительство заявитель направляет:

Уведомление в письменной форме о переходе к заявителю прав на земельные участки, права пользования недрами, об образовании земельного участка с указанием реквизитов:

1) правоустанавливающих документов на такие земельные участки в случае, указанном в части 21.5 статьи 51 ГрК РФ;

2) решения об образовании земельных участков в случаях, предусмотренных частями 21.6 и 21.7 статьи 51 ГрК РФ, если в соответствии с земельным законодательством решение об образовании земельного участка принимает исполнительный орган государственной власти или орган местного самоуправления;

3) градостроительного плана земельного участка, на котором планируется осуществить строительство, реконструкцию объекта капитального строительства в случае, предусмотренном частью 21.7 статьи 51 ГрК РФ;

4) решения о предоставлении права пользования

	<p>недрами и решения о переоформлении лицензии на право пользования недрами в случае, предусмотренном частью 21.9 статьи 51 ГрК РФ.</p> <p>Бланк заявления для получения муниципальной услуги заявитель может получить при личном обращении в Исполкоме. Электронная форма бланка размещена на официальном сайте Исполкома.</p> <p>Заявление и прилагаемые документы могут быть представлены (направлены) заявителем на бумажных носителях одним из следующих способов:</p> <p>лично (лицом, действующим от имени заявителя на основании доверенности);</p> <p>почтовым отправлением.</p> <p>Заявление и документы также могут быть представлены (направлены) заявителем в виде электронного документа, подписанного усиленной квалифицированной электронной подписью, через информационно-телекоммуникационные сети общего доступа, в том числе через информационно-телекоммуникационную сеть «Интернет», и Единый портал государственных и муниципальных услуг</p>	
<p>2.5.1 Случаи предоставления документов, указанных части 7 статьи 51 Градостроительного кодекса Российской Федерации, исключительно в электронной форме</p>	<p>1) если положительное заключение экспертизы проектной документации объекта капитального строительства (применительно к отдельным этапам строительства в случае, предусмотренном частью 12.1 статьи 48 Градостроительного кодекса Российской Федерации), положительное заключение государственной экспертизы проектной</p>	<p>Постановление Кабинета Министров РТ от 27.09.2017 №729 «О направлении документов, необходимых для выдачи разрешения на строительство и разрешения на ввод в эксплуатацию, в электронной форме»</p>

	<p>документации в случаях, предусмотренных частью 3.4 статьи 49 Градостроительного кодекса Российской Федерации, положительное заключение государственной экологической экспертизы проектной документации в случаях, предусмотренных частью 6 статьи 49 Градостроительного кодекса Российской Федерации, представлялись в электронной форме;</p> <p>2) если проектная документация объекта капитального строительства и (или) результаты инженерных изысканий, выполненные для подготовки такой проектной документации, а также иные документы, необходимые для проведения государственной экспертизы проектной документации и (или) результатов инженерных изысканий, представлялись в электронной форме.</p>	
<p>2.6. Исчерпывающий перечень документов, необходимых в соответствии с нормативными правовыми актами для предоставления муниципальной услуги, которые находятся в распоряжении государственных органов, органов местного самоуправления и иных организаций и которые заявитель вправе представить, а также</p>	<p>Получаются в рамках межведомственного взаимодействия:</p> <p>В случае выдачи разрешения на строительство на объекты, не являющиеся объектами индивидуального жилищного строительства:</p> <p>1) Выписка из Единого государственного реестра недвижимости (содержащая общедоступные сведения о зарегистрированных правах на объект недвижимости);</p> <p>2) Градостроительный план земельного участка, выданный не ранее чем за три года до дня</p>	<p>ч. 7.1, 7.2, 9.1, 9.2, 21.12, 21.13 ст.51 ГрК РФ</p>

<p>способы их получения заявителями, в том числе в электронной форме, порядок их представления; государственный орган, орган местного самоуправления либо организация, в распоряжении которых находятся данные документы</p>	<p>представления заявления на получение разрешения на строительство, или в случае выдачи разрешения на строительство линейного объекта реквизиты проекта планировки территории и проекта межевания территории;</p> <p>3) Разрешение на отклонение от предельных параметров разрешенного строительства, реконструкции (в случае, если застройщику было предоставлено такое разрешение в соответствии со статьей 40 Градостроительного кодекса РФ);</p> <p>4) Сведения из единого реестра сертификатов соответствия;</p> <p>5) Положительное заключение государственной экспертизы проектной документации.</p> <p>В случае строительства, реконструкции объекта индивидуального жилищного строительства:</p> <p>1) Выписка из Единого государственного реестра недвижимости (содержащая общедоступные сведения о зарегистрированных правах на объект недвижимости);</p> <p>2) градостроительный план земельного участка, выданный не ранее чем за три года до дня представления заявления на получение разрешения на строительство.</p> <p>В случае внесения изменений в разрешение на строительство (в зависимости от вносимых изменений):</p> <p>1) Выписка из Единого государственного реестра недвижимости (содержащая общедоступные</p>	
--	--	--

	<p>сведения о зарегистрированных правах на объект недвижимости);</p> <p>2) Решение об образовании земельных участков в случаях, предусмотренных частями 21.6 и 21.7 ГрК РФ, если в соответствии с земельным законодательством решение об образовании земельного участка принимает исполнительный орган государственной власти или орган местного самоуправления;</p> <p>3) Градостроительный план земельного участка, образованного при разделе, перераспределении, выделе.</p> <p>4) Решения о предоставлении права пользования недрами и решения о переоформлении лицензии на право пользования недрами в случае, предусмотренном частью 21.9 статьи 51 ГрК РФ.</p> <p>Способы получения и порядок представления документов, которые заявитель вправе представить, определены пунктом 2.5 настоящего Регламента.</p> <p>Запрещается требовать от заявителя вышеперечисленные документы, находящиеся в распоряжении государственных органов, органов местного самоуправления и иных организаций.</p> <p>Непредставление заявителем документов, содержащих вышеуказанные сведения, не является основанием для отказа заявителю в предоставлении услуги</p>	
2.7. Перечень органов государственной власти (органов	Согласование не требуется	



<p>местного самоуправления) и их структурных подразделений, согласование которых в случаях, предусмотренных нормативными правовыми актами, требуется для предоставления услуги и которое осуществляется органом, предоставляющим муниципальную услугу</p>		
<p>2.8. Исчерпывающий перечень оснований для отказа в приеме документов, необходимых для предоставления муниципальной услуги</p>	<ol style="list-style-type: none"> <li>1) Подача документов ненадлежащим лицом;</li> <li>2) Несоответствие представленных документов перечню документов, указанных в пункте 2.5 настоящего Регламента;</li> <li>3) В заявлении и прилагаемых к заявлению документах имеются неоговоренные исправления, серьезные повреждения, не позволяющие однозначно истолковать их содержание;</li> <li>4) Представление документов в ненадлежащий орган</li> </ol>	
<p>2.9. Исчерпывающий перечень оснований для приостановления или отказа в предоставлении муниципальной услуги</p>	<p>Основания для приостановления предоставления услуги не предусмотрены.</p> <p>Основания для отказа при выдаче разрешения на строительство:</p> <ol style="list-style-type: none"> <li>1) Заявителем представлены документы не в полном объеме, либо в представленных заявлении и (или) документах содержится неполная и (или) недостоверная информация;</li> <li>2) Несоответствие документов требованиям градостроительного плана земельного участка, а</li> </ol>	

также требованиям, установленным в разрешении на отклонение от предельных параметров разрешенного строительства, реконструкции;

3) Поступление ответа органа государственной власти, органа местного самоуправления либо подведомственной органу государственной власти или органу местного самоуправления организации на межведомственный запрос, свидетельствующего об отсутствии документа и (или) информации, необходимых для предоставления муниципальной услуги, если соответствующий документ не был представлен заявителем по собственной инициативе

4) Поступление от уполномоченного в области охраны объектов культурного наследия государственного органа, заключение о несоответствии раздела проектной документации объекта капитального строительства или описания внешнего облика объекта индивидуального жилищного строительства предмету охраны исторического поселения и требованиям к архитектурным решениям объектов капитального строительства, установленным градостроительным регламентом применительно к территориальной зоне, расположенной в границах территории исторического поселения федерального или регионального значения.

Основания для отказа в случае продления срока действия разрешения на строительство:

1) Строительство, реконструкция, капитальный ремонт объекта капитального строительства не начаты до истечения срока подачи заявления (заявление застройщика должно быть подано не менее чем за шестьдесят дней до истечения срока действия разрешения на строительство).

Основания для отказа в случае внесения изменений в разрешение на строительство:

1) Отсутствие в уведомлении о переходе прав на земельный участок, об образовании земельного участка реквизитов документов, предусмотренных соответственно пунктами 1 - 4 части 21.10 статьи 51 ГрК РФ, или отсутствие правоустанавливающего документа на земельный участок в случае, указанном в части 21.13 ГрК РФ;

2) Недостоверность сведений, указанных в уведомлении о переходе прав на земельный участок, об образовании земельного участка;

3) Несоответствие планируемого размещения объекта капитального строительства требованиям к строительству, реконструкции объекта капитального строительства, установленным на дату выдачи представленного для получения разрешения на строительство градостроительного плана земельного участка, разрешенному использованию земельного участка и (или) ограничениям, установленным в соответствии с земельным и иным законодательством Российской Федерации в случае, предусмотренном частью 21.7 статьи 51 ГрК РФ.

2.10. Порядок, размер и основания взимания государственной пошлины или иной платы, взимаемой за предоставление муниципальной услуги	Муниципальная услуга предоставляется на безвозмездной основе	
2.11. Порядок, размер и основания взимания платы за предоставление услуг, которые являются необходимыми и обязательными для предоставления муниципальной услуги, включая информацию о методике расчета размера такой платы	Предоставление необходимых и обязательных услуг не требуется	
2.12. Максимальный срок ожидания в очереди при подаче запроса о предоставлении муниципальной услуги и при получении результата предоставления таких услуг	<p>Подача заявления на получение муниципальной услуги при наличии очереди - не более 15 минут.</p> <p>При получении результата предоставления муниципальной услуги максимальный срок ожидания в очереди не должен превышать 15 минут</p>	
2.13. Срок регистрации запроса заявителя о предоставлении муниципальной услуги, в том числе в электронной форме	<p>В течение одного дня с момента поступления заявления.</p> <p>Запрос, поступивший в электронной форме, в выходной (праздничный) день регистрируется на следующий за выходным (праздничным) рабочий день</p>	
2.14. Требования к помещениям, в которых предоставляется	Предоставление муниципальной услуги осуществляется в зданиях и помещениях,	Правила

<p>муниципальная услуга, к месту ожидания и приема заявителей, в том числе к обеспечению доступности для инвалидов указанных объектов в соответствии с законодательством Российской Федерации о социальной защите инвалидов, размещению и оформлению визуальной, текстовой и мультимедийной информации о порядке предоставления таких услуг</p>	<p>оборудованных противопожарной системой и системой пожаротушения, необходимой мебелью для оформления документов, информационными стендами.</p> <p>Обеспечивается беспрепятственный доступ инвалидов к месту предоставления муниципальной услуги (удобный вход-выход в помещения и перемещение в их пределах).</p> <p>Визуальная, текстовая и мультимедийная информация о порядке предоставления муниципальной услуги размещается в удобных для заявителей местах, в том числе с учетом ограниченных возможностей инвалидов</p>	
<p>2.15. Показатели доступности и качества муниципальной услуги, в том числе количество взаимодействий заявителя с должностными лицами при предоставлении муниципальной услуги и их продолжительность, возможность получения муниципальной услуги в многофункциональном центре предоставления государственных и муниципальных услуг, в удаленных рабочих местах многофункционального центра предоставления государственных и муниципальных услуг, возможность</p>	<p>Показателями доступности предоставления муниципальной услуги являются:</p> <p>расположенность помещения отдела в зоне доступности общественного транспорта;</p> <p>наличие необходимого количества специалистов, а также помещений, в которых осуществляется прием документов от заявителей;</p> <p>наличие исчерпывающей информации о способах, порядке и сроках предоставления муниципальной услуги на информационных стендах, информационных ресурсах (<a href="http://www.gosuslugi.ru/">http:// www.gosuslugi.ru/</a>) в сети «Интернет», на Едином портале государственных и муниципальных услуг;</p> <p>оказание помощи инвалидам в преодолении барьеров, мешающих получению ими услуг наравне с другими лицами.</p>	

<p>получения информации о ходе предоставления муниципальной услуги, в том числе с использованием информационно-коммуникационных технологий</p>	<p>Качество предоставления муниципальной услуги характеризуется отсутствием:</p> <ul style="list-style-type: none"> <li>очереди при приеме и выдаче документов заявителям;</li> <li>нарушений сроков предоставления муниципальной услуги;</li> <li>жалоб на действия (бездействие) муниципальных служащих, предоставляющих муниципальную услугу;</li> <li>жалоб на некорректное, невнимательное отношение муниципальных служащих, оказывающих муниципальную услугу, к заявителям.</li> </ul> <p>При подаче запроса о предоставлении муниципальной услуги и при получении результата муниципальной услуги, предполагается однократное взаимодействие должностного лица, предоставляющего муниципальную услугу, и заявителя. Продолжительность взаимодействия определяется регламентом.</p> <p>При предоставлении муниципальной услуги в многофункциональном центре предоставления государственных и муниципальных услуг (далее – МФЦ), в удаленных рабочих местах МФЦ консультацию, прием и выдачу документов осуществляет специалист МФЦ.</p> <p>Информация о ходе предоставления муниципальной услуги может быть получена заявителем на сайте <a href="http://www.gosuslugi.ru/">http:// www.gosuslugi.ru/</a>, на Едином портале государственных и муниципальных</p>	
--	--	--

	услуг, в МФЦ	
2.16. Особенности предоставления муниципальной услуги в электронной форме	<p>Консультацию о порядке получения муниципальной услуги в электронной форме можно получить через Интернет-приемную или через Портал государственных и муниципальных услуг Республики Татарстан.</p> <p>В случае, если законом предусмотрена подача заявления о предоставлении муниципальной услуги в электронной форме заявление подается через Портал государственных и муниципальных услуг Республики Татарстан (<a href="http://uslugi.tatar.ru/">http://uslugi.tatar.ru/</a>) или Единый портал государственных и муниципальных услуг (функций) (<a href="http://www.gosuslugi.ru/">http:// www.gosuslugi.ru/</a>)</p>	

### **3. Состав, последовательность и сроки выполнения административных процедур, требования к порядку их выполнения, в том числе особенности выполнения административных процедур в электронной форме, а также особенности выполнения административных процедур в многофункциональных центрах, в удаленных рабочих местах многофункционального центра предоставления государственных и муниципальных услуг**

3.1. Описание последовательности действий при предоставлении муниципальной услуги

3.1.1. Предоставление муниципальной услуги включает в себя следующие процедуры:

- 1) консультирование заявителя;
- 2) принятие и регистрация заявления;
- 3) формирование и направление межведомственных запросов в органы, участвующие в предоставлении муниципальной услуги;
- 4) подготовка результата муниципальной услуги;
- 5) выдача заявителю результата муниципальной услуги.

3.1.2. Блок-схема последовательности действий по предоставлению муниципальной услуги представлена в приложении №3.

3.2. Оказание консультаций заявителю

3.2.1. Заявитель вправе обратиться в Отдел лично, по телефону и (или) электронной почте для получения консультаций о порядке получения муниципальной услуги.

Специалист Отдела консультирует заявителя, в том числе по составу, форме представляемой документации и другим вопросам для получения муниципальной услуги и при необходимости оказывает помощь в заполнении бланка заявления.

Процедуры, устанавливаемые настоящим пунктом, осуществляются в день обращения заявителя.

Результат процедур: консультации по составу, форме представляемой документации и другим вопросам получения разрешения.

#### **Выдача разрешения на строительство**

3.3. Принятие и регистрация заявления

3.3.1. Заявитель лично, через доверенное лицо или через МФЦ подает письменное заявление о предоставлении муниципальной услуги и представляет документы в соответствии с пунктом 2.5 настоящего Регламента в Отдел. Документы могут быть поданы через удаленное рабочее место. Список удаленных рабочих мест приведен в приложении №4.

Заявление о предоставлении муниципальной услуги в электронной форме направляется в Отдел по электронной почте или через Интернет-приемную.



Регистрация заявления, поступившего в электронной форме, осуществляется в установленном порядке.

3.3.2. Специалист Отдела, ведущий прием заявлений, осуществляет:

установление личности заявителя;

проверку полномочий заявителя (в случае действия по доверенности);

проверку наличия документов, предусмотренных пунктом 2.5 настоящего Регламента;

проверку соответствия представленных документов установленным требованиям (надлежащее оформление копий документов, отсутствие в документах подчисток, приписок, зачеркнутых слов и иных не оговоренных исправлений).

В случае отсутствия замечаний специалист Отдела осуществляет:

прием и регистрацию заявления в специальном журнале;

вручение заявителю копии описи представленных документов с отметкой о дате приема документов, присвоенном входящем номере, дате и времени исполнения муниципальной услуги;

направление заявления на рассмотрение руководителю Исполкома.

В случае наличия оснований для отказа в приеме документов, специалист Отдела, ведущий прием документов, уведомляет заявителя о наличии препятствий для регистрации заявления и возвращает ему документы с письменным объяснением содержания выявленных оснований для отказа в приеме документов.

Процедуры, устанавливаемые настоящим пунктом, осуществляются:

прием заявления и документов в течение 15 минут;

регистрация заявления в течение одного дня с момента поступления заявления.

Результат процедур: принятое и зарегистрированное заявление, направленное на рассмотрение руководителю Исполкома или возвращенные заявителю документы.

3.3.3. Руководитель Исполкома рассматривает заявление, определяет исполнителя и направляет заявление в Отдел.

Процедура, устанавливаемая настоящим подпунктом, осуществляется в течение одного дня с момента регистрации заявления.

Результат процедуры: направленное исполнителю заявление.

3.4. Формирование и направление межведомственных запросов в органы, участвующие в предоставлении муниципальной услуги

3.4.1. Специалист Отдела направляет в электронной форме посредством системы межведомственного электронного взаимодействия запросы о предоставлении:

1) Выписки из Единого государственного реестра недвижимости (содержащей общедоступные сведения о зарегистрированных правах на объект недвижимости);

2) Градостроительного плана земельного участка;

3) Разрешения на отклонение от предельных параметров разрешенного строительства, реконструкции (в случае, если застройщику было предоставлено такое разрешение в соответствии со статьей 40 Градостроительного кодекса РФ);

4) Сведений из единого реестра сертификатов соответствия

5) Положительного заключения государственной экспертизы проектной документации.

В случае выдачи разрешения на объект индивидуального жилищного строительства:

1) Выписки из Единого государственного реестра недвижимости (содержащей общедоступные сведения о зарегистрированных правах на объект недвижимости);

2) Градостроительного плана земельного участка, выданного не ранее чем за три года до дня представления заявления на получение разрешения на строительство.

Процедуры, устанавливаемые настоящим подпунктом, осуществляются в течение одного рабочего дня с момента поступления заявления о предоставлении муниципальной услуги.

Результат процедуры: направленные в органы власти запросы.

3.4.2. Специалисты поставщиков данных на основании запросов, поступивших через систему межведомственного электронного взаимодействия, предоставляют запрашиваемые документы (информацию) или направляют уведомления об отсутствии документа и (или) информации, необходимых для предоставления муниципальной услуги (далее – уведомление об отказе).

Процедуры, устанавливаемые настоящим подпунктом, осуществляются в течение трех рабочих дней с момента поступления запроса о предоставлении документов (сведений).

Результат процедур: документы (сведения) либо уведомление об отказе, направленные в Отдел.

### 3.5. Подготовка результата муниципальной услуги

#### 3.5.1. Специалист Отдела на основании полученных документов:

принимает решение о выдаче разрешения или об отказе в выдаче разрешения; подготавливает проект разрешения или проект письма об отказе в выдаче разрешения с указанием причин отказа;

оформляет проект разрешения (в случае принятия решения о выдаче разрешения) или проект письма об отказе в выдаче разрешения (в случае принятия решения об отказе в выдаче разрешения);

осуществляет в установленном порядке процедуры согласования проекта подготовленного документа;

направляет проект документа на подпись руководителю Исполкома (лицу, им уполномоченному).

Результат процедур: проект документа, направленный на подпись руководителю Исполкома (лицу, им уполномоченному).

3.5.2. Руководитель Исполкома (лицо, им уполномоченное) утверждает разрешение, подписывает и заверяет его печатью Исполкома или подписывает письмо об отказе в выдаче разрешения. Подписанные документы направляются специалисту Отдела.

Процедуры, устанавливаемые подпунктами 3.5.1- 3.5.2, осуществляются в течение одного дня с момента поступления ответов на запросы.

Результат процедуры: подписанное разрешение или письмо об отказе в выдаче разрешения.

### 3.6. Выдача заявителю результата муниципальной услуги

#### 3.6.1. Специалист Отдела:

регистрирует решение о выдаче разрешения (об отказе в выдаче разрешения) в журнале регистрации;

извещает заявителя (его представителя) с использованием способа связи, указанного в заявлении, о результате предоставления муниципальной услуги, сообщает дату и время выдачи оформленного разрешения или письма об отказе в выдаче разрешения.

Процедуры, устанавливаемые настоящим подпунктом, осуществляются в день подписания документов руководителем Исполкома.

Результат процедур: извещение заявителя (его представителя) о результате предоставления муниципальной услуги.

3.6.2. Специалист Отдела выдает заявителю (его представителю) оформленное разрешение под роспись о получении разрешения в журнале выданных разрешений или письмо об отказе в выдаче разрешения с указанием причин отказа.

Процедуры, устанавливаемые настоящим пунктом, осуществляются:

выдача разрешения или письма об отказе - в течение 15 минут, в порядке очереди, в день прибытия заявителя;

направление письма об отказе по почте письмом - в течение одного дня с момента окончания процедуры, предусмотренной подпунктом 3.5.2. настоящего Регламента,

Результат процедур: выданное разрешение или письмо об отказе в выдаче разрешения.

### 3.7. Продление срока действия разрешения на строительство

3.7.1. Заявитель лично, через доверенное лицо или через МФЦ подает письменное заявление о предоставлении муниципальной услуги и представляет документы в соответствии с пунктом 2.5 настоящего Регламента в Отдел. Документы могут быть поданы через удаленное рабочее место. Список удаленных рабочих мест приведен в приложении №4.

Заявление о предоставлении муниципальной услуги в электронной форме направляется в Отдел по электронной почте или через Интернет-приемную. Регистрация заявления, поступившего в электронной форме, осуществляется в установленном порядке.

3.7.2. Специалист Отдела, ведущий прием заявлений, осуществляет процедуры, предусмотренные подпунктом 3.2.2 настоящего регламента.

Процедуры, устанавливаемые настоящим подпунктом, осуществляются:

прием заявления и документов в течение 15 минут;

регистрация заявления в течение одного дня с момента поступления заявления.

Результат процедур: принятое и зарегистрированное заявление, направленное на рассмотрение руководителю Исполкома или возвращенные заявителю документы.

3.7.3. Руководитель Исполкома рассматривает заявление, определяет исполнителя и направляет заявление в Отдел.

Процедура, устанавливаемая настоящим подпунктом, осуществляется в течение одного дня с момента регистрации заявления.

Результат процедуры: направленное исполнителю заявление.

3.7.4. Специалист Отдела на основании полученных документов:

принимает решение о продлении срока действия разрешения или об отказе в продлении срока разрешения;

вносит в бланк разрешения необходимые изменения или готовит проект письма об отказе в продлении срока с указанием причин отказа;

осуществляет в установленном порядке процедуры согласования проекта подготовленного документа;

направляет проект документа на подпись руководителю Исполкома (лицу, им уполномоченному).

Процедура, устанавливаемая настоящим подпунктом, осуществляется в течение двух дней с момента поступления документов.

Результат процедур: проект документа, направленный на подпись руководителю Исполкома (лицу, им уполномоченному).

3.7.5. Руководитель Исполкома (лицо, им уполномоченное) утверждает продление срока действия разрешения, подписывает и заверяет его печатью Исполкома или подписывает письмо об отказе в продлении срока. Подписанные документы направляются специалисту Отдела.

Процедура, устанавливаемая настоящим подпунктом, осуществляется в течение одного дня с момента поступления документов.

Результат процедуры: подписанное разрешение или письмо об отказе в выдаче разрешения.

3.7.6. Выдача заявителю результата муниципальной услуги

Выдача заявителю результата муниципальной услуги осуществляется в соответствии с подпунктами 3.6.1-3.6.2 настоящего регламента

### **3.8. Внесение изменений в разрешение на строительство**

3.8.1. Заявитель лично, через доверенное лицо или через МФЦ подает уведомление о переходе прав на земельные участки, права пользования недрами, об образовании земельного участка и представляет документы в соответствии с пунктом 2.5 настоящего Регламента в Отдел. Документы могут быть поданы через удаленное рабочее место. Список удаленных рабочих мест приведен в приложении №4.

Уведомление в электронной форме направляется в Отдел по электронной почте или через Интернет-приемную. Регистрация заявления, поступившего в электронной форме, осуществляется в установленном порядке.

3.8.2. Специалист Отдела, ведущий прием заявлений, осуществляет процедуры, предусмотренные подпунктом 3.2.2 настоящего регламента.

Процедуры, устанавливаемые настоящим подпунктом, осуществляются: прием заявления и документов в течение 15 минут; регистрация заявления в течение одного дня с момента поступления заявления.

Результат процедур: принятое и зарегистрированное заявление, направленное на рассмотрение руководителю Исполкома или возвращенные заявителю документы.

3.8.3. Руководитель Исполкома рассматривает заявление, определяет исполнителя и направляет заявление в Отдел.

Процедура, устанавливаемая настоящим подпунктом, осуществляется в течение одного дня с момента регистрации заявления.

Результат процедуры: направленное исполнителю заявление.

3.8.4. Специалист Отдела проверяет документы и при необходимости направляет в электронной форме посредством системы межведомственного электронного взаимодействия запросы о предоставлении:

1) правоустанавливающих документов на такие земельные участки в случае, указанном в части 21.5 настоящей статьи;

2) решения об образовании земельных участков в случаях, предусмотренных частями 21.6 и 21.7 настоящей статьи, если в соответствии с земельным законодательством решение об образовании земельного участка принимает исполнительный орган государственной власти или орган местного самоуправления;

3) градостроительного плана земельного участка, на котором планируется осуществить строительство, реконструкцию объекта капитального строительства в случае, предусмотренном частью 21.7 настоящей статьи;

4) решения о предоставлении права пользования недрами и решения о переоформлении лицензии на право пользования недрами в случае, предусмотренном частью 21.9 настоящей статьи.

Процедуры, устанавливаемые настоящим подпунктом, осуществляются в течение одного рабочего дня с момента поступления заявления о предоставлении муниципальной услуги.

Результат процедуры: направленные в органы власти запросы.

3.8.5. Специалисты поставщиков данных на основании запросов, поступивших через систему межведомственного электронного взаимодействия, предоставляют запрашиваемые документы (информацию) или направляют уведомления об отсутствии документа и (или) информации, необходимых для предоставления муниципальной услуги (далее – уведомление об отказе).

Процедуры, устанавливаемые настоящим подпунктом, осуществляются в течение трех рабочих дней с момента поступления запроса о предоставлении документов (сведений).

Результат процедур: документы (сведения) либо уведомление об отказе, направленные в Отдел.

3.8.6. Специалист Отдела на основании полученных документов:

принимает решение о внесении изменений в разрешение на строительство или об отказе;

вносит в бланк разрешения необходимые изменения или готовит проект письма об отказе в изменении разрешения с указанием причин отказа;

осуществляет в установленном порядке процедуры согласования проекта подготовленного документа;

направляет проект документа на подпись руководителю Исполкома (лицу, им уполномоченному).

Результат процедур: проект документа, направленный на подпись руководителю Исполкома (лицу, им уполномоченному).

3.8.7. Руководитель Исполкома (лицо, им уполномоченное) утверждает изменения или подписывает письмо об отказе. Подписанные документы направляются специалисту Отдела.

Процедуры, устанавливаемые подпунктами 3.8.6 - 3.8.7, осуществляются в течение одного дня с момента поступления ответов на запросы.

Результат процедуры: подписанное разрешение или письмо об отказе в выдаче разрешения.

3.8.8. Выдача заявителю результата муниципальной услуги

Выдача заявителю результата муниципальной услуги осуществляется в соответствии с подпунктами 3.6.1-3.6.2 настоящего регламента

### **3.9. Выдача дубликата разрешения на строительство**

3.9.1. В случае утраты (порчи) разрешения на строительство, заявитель представляет в Отдел заявление о выдаче дубликата разрешения.

Заявление о выдаче дубликата, подается заявителем (уполномоченным представителем) лично, либо почтовым отправлением (в том числе с использованием электронной почты), либо через единый портал государственных и муниципальных услуг или многофункциональный центр предоставления государственных и муниципальных услуг.

3.9.2. Специалист, ответственный за прием документов, осуществляет прием заявления о выдаче дубликата, регистрирует заявление с приложенными документами и передает их в Отдел.

Процедура, устанавливаемая настоящим подпунктом, осуществляется в течение одного дня с момента регистрации заявления.

Результат процедуры: принятое и зарегистрированное заявление, направленное на рассмотрение специалисту Отдела.

3.9.3. Специалист Отдела рассматривает документы и при наличии оснований подготавливает дубликат разрешения на строительство в соответствии со вторым экземпляром, находящимся в архиве органа местного самоуправления. Проставляется штамп "Дубликат" на лицевой стороне дубликата разрешения на строительство в правом верхнем углу. В случае отказа готовит проект письма об

отказе. В установленном порядке согласовывает проект подготовленного документа. Извещает заявителя (его представителя) с использованием способа связи, указанного в заявлении, о результате предоставления муниципальной услуги, сообщает дату и время выдачи оформленного разрешения или письма об отказе в выдаче разрешения.

Процедуры, устанавливаемые настоящим подпунктом, осуществляются в день подписания документов руководителем Исполкома.

Результат процедур: извещение заявителя (его представителя) о результате предоставления муниципальной услуги.

3.9.4. Специалист Отдела выдает заявителю (его представителю) оформленное разрешение под роспись о получении разрешения в журнале выданных разрешений или письмо об отказе в выдаче разрешения с указанием причин отказа.

Процедуры, устанавливаемые настоящим пунктом, осуществляются:

выдача разрешения или письма об отказе - в течение 15 минут, в порядке очередности, в день прибытия заявителя;

направление письма об отказе по почте письмом - в течение одного дня с момента окончания процедуры, предусмотренной подпунктом 3.9.3. настоящего Регламента,

Результат процедур: выданное разрешение или письмо об отказе в выдаче разрешения.

### **3.10. Предоставление муниципальной услуги через МФЦ**

3.10.1. Заявитель вправе обратиться для получения муниципальной услуги в МФЦ, в удаленное рабочее место МФЦ.

3.10.2. Предоставление муниципальной услуги через МФЦ осуществляется в соответствии регламентом работы МФЦ, утвержденным в установленном порядке.

3.10.3. При поступлении документов из МФЦ на получение муниципальной услуги, процедуры осуществляются в соответствии с пунктами 3.3 – 3.5 настоящего Регламента. Результат муниципальной услуги направляется в МФЦ.

### **3.11. Исправление технических ошибок.**

3.11.1. В случае обнаружения технической ошибки в документе, являющемся результатом муниципальной услуги, заявитель представляет в Отдел: заявление об исправлении технической ошибки (приложение №5); документ, выданный заявителю как результат муниципальной услуги, в котором содержится техническая ошибка;

документы, имеющие юридическую силу, свидетельствующие о наличии технической ошибки.

Заявление об исправлении технической ошибки в сведениях, указанных в документе, являющемся результатом муниципальной услуги, подается заявителем



(уполномоченным представителем) лично, либо почтовым отправлением (в том числе с использованием электронной почты), либо через единый портал государственных и муниципальных услуг или многофункциональный центр предоставления государственных и муниципальных услуг.

3.11.2. Специалист, ответственный за прием документов, осуществляет прием заявления об исправлении технической ошибки, регистрирует заявление с приложенными документами и передает их в Отдел.

Процедура, устанавливаемая настоящим пунктом, осуществляется в течение одного дня с момента регистрации заявления.

Результат процедуры: принятое и зарегистрированное заявление, направленное на рассмотрение специалисту Отдела.

3.11.3. Специалист Отдела рассматривает документы и в целях внесения исправлений в документ, являющийся результатом услуги, осуществляет процедуры, предусмотренные пунктом 3.5 настоящего Регламента, и выдает исправленный документ заявителю (уполномоченному представителю) лично под роспись с изъятием у заявителя (уполномоченного представителя) оригинала документа, в котором содержится техническая ошибка, или направляет в адрес заявителя почтовым отправлением (посредством электронной почты) письмо о возможности получения документа при предоставлении в Отдел оригинала документа, в котором содержится техническая ошибка.

Процедура, устанавливаемая настоящим пунктом, осуществляется в течение трех дней после обнаружения технической ошибки или получения от любого заинтересованного лица заявления о допущенной ошибке.

Результат процедуры: выданный (направленный) заявителю документ.

#### **4. Порядок и формы контроля за предоставлением муниципальной услуги**

4.1. Контроль за полнотой и качеством предоставления муниципальной услуги включает в себя выявление и устранение нарушений прав заявителей, проведение проверок соблюдения процедур предоставления муниципальной услуги, подготовку решений на действия (бездействие) должностных лиц органа местного самоуправления.

Формами контроля за соблюдением исполнения административных процедур являются:

- 1) проверка и согласование проектов документов по предоставлению муниципальной услуги. Результатом проверки является визирование проектов;
- 2) проводимые в установленном порядке проверки ведения делопроизводства;
- 3) проведение в установленном порядке контрольных проверок соблюдения процедур предоставления муниципальной услуги.



Контрольные проверки могут быть плановыми (осуществляться на основании полугодовых или годовых планов работы органа местного самоуправления) и внеплановыми. При проведении проверок могут рассматриваться все вопросы, связанные с предоставлением муниципальной услуги (комплексные проверки), или по конкретному обращению заявителя.

В целях осуществления контроля за совершением действий при предоставлении муниципальной услуги и принятии решений руководителю Исполкома представляются справки о результатах предоставления муниципальной услуги.

4.2. Текущий контроль за соблюдением последовательности действий, определенных административными процедурами по предоставлению муниципальной услуги, осуществляется заместителем руководителя Исполкома по инфраструктурному развитию, ответственным за организацию работы по предоставлению муниципальной услуги, а также специалистами отдела инфраструктурного развития.

4.3. Перечень должностных лиц, осуществляющих текущий контроль, устанавливается положениями о структурных подразделениях органа местного самоуправления и должностными регламентами.

По результатам проведенных проверок в случае выявления нарушений прав заявителей виновные лица привлекаются к ответственности в соответствии с законодательством Российской Федерации.

4.4. Руководитель органа местного самоуправления несет ответственность за несвоевременное рассмотрение обращений заявителей.

Руководитель (заместитель руководителя) структурного подразделения органа местного самоуправления несет ответственность за несвоевременное и (или) ненадлежащее выполнение административных действий, указанных в разделе 3 настоящего Регламента.

Должностные лица и иные муниципальные служащие за решения и действия (бездействие), принимаемые (осуществляемые) в ходе предоставления муниципальной услуги, несут ответственность в установленном Законом порядке.

4.5. Контроль за предоставлением муниципальной услуги со стороны граждан, их объединений и организаций, осуществляется посредством открытости деятельности при предоставлении муниципальной услуги, получения полной, актуальной и достоверной информации о порядке предоставления муниципальной услуги и возможности досудебного рассмотрения обращений (жалоб) в процессе предоставления муниципальной услуги.

## **5. Досудебный (внесудебный) порядок обжалования решений и действий (бездействия) органов, предоставляющих муниципальную услугу, а также их должностных лиц, муниципальных служащих**

5.1. Получатели муниципальной услуги имеют право на обжалование в досудебном порядке действий (бездействия) сотрудников Исполкома, участвующих в предоставлении муниципальной услуги, в Исполком или в Совет муниципального образования.

Заявитель может обратиться с жалобой, в том числе в следующих случаях:

- 1) нарушение срока регистрации запроса заявителя о предоставлении муниципальной услуги;
- 2) нарушение срока предоставления муниципальной услуги;
- 3) требование у заявителя документов, не предусмотренных нормативными правовыми актами Российской Федерации, Республики Татарстан, Сабинского муниципального района для предоставления муниципальной услуги;
- 4) отказ в приеме документов, предоставление которых предусмотрено нормативными правовыми актами Российской Федерации, Республики Татарстан, Сабинского муниципального района для предоставления муниципальной услуги, у заявителя;
- 5) отказ в предоставлении муниципальной услуги, если основания отказа не предусмотрены федеральными законами и принятыми в соответствии с ними иными нормативными правовыми актами Российской Федерации, Республики Татарстан, Сабинского муниципального района;
- 6) затребование от заявителя при предоставлении муниципальной услуги платы, не предусмотренной нормативными правовыми актами Российской Федерации, Республики Татарстан, Сабинского муниципального района;
- 7) отказ Исполкома, должностного лица Исполкома, в исправлении допущенных опечаток и ошибок в выданных в результате предоставления муниципальной услуги документах либо нарушение установленного срока таких исправлений.

5.2. Жалоба подается в письменной форме на бумажном носителе или в электронной форме.

Жалоба может быть направлена по почте, через МФЦ, с использованием информационно-телекоммуникационной сети "Интернет", официального сайта Сабинского муниципального района (<http://www.saby.tatarstan.ru>), Единого портала государственных и муниципальных услуг Республики Татарстан (<http://uslugi.tatar.ru/>), Единого портала государственных и муниципальных услуг (функций) (<http://www.gosuslugi.ru/>), а также может быть принята при личном приеме заявителя.

5.3. Срок рассмотрения жалобы - в течение пятнадцати рабочих дней со дня ее регистрации. В случае обжалования отказа органа, предоставляющего муниципальную услугу, должностного лица органа, предоставляющего муниципальную услугу, в приеме документов у заявителя либо в исправлении допущенных опечаток и ошибок или в случае обжалования нарушения установленного срока таких исправлений - в течение пяти рабочих дней со дня ее регистрации.

5.4. Жалоба должна содержать следующую информацию:

- 1) наименование органа, предоставляющего услугу, должностного лица органа, предоставляющего услугу, или муниципального служащего, решения и действия (бездействие) которых обжалуются;
- 2) фамилию, имя, отчество (последнее - при наличии), сведения о месте жительства заявителя - физического лица либо наименование, сведения о месте нахождения заявителя - юридического лица, а также номер (номера) контактного

телефона, адрес (адреса) электронной почты (при наличии) и почтовый адрес, по которым должен быть направлен ответ заявителю;

3) сведения об обжалуемых решениях и действиях (бездействии) органа, предоставляющего муниципальную услугу, должностного лица органа, предоставляющего муниципальную услугу, или муниципального служащего;

4) доводы, на основании которых заявитель не согласен с решением и действием (бездействием) органа, предоставляющего услугу, должностного лица органа, предоставляющего услугу, или муниципального служащего.

5.5. К жалобе могут быть приложены копии документов, подтверждающих изложенные в жалобе обстоятельства. В таком случае в жалобе приводится перечень прилагаемых к ней документов.

5.6. Жалоба подписывается подавшим ее получателем муниципальной услуги.

5.7. По результатам рассмотрения жалобы руководитель Исполкома (глава муниципального района) принимает одно из следующих решений:

1) удовлетворяет жалобу, в том числе в форме отмены принятого решения, исправления допущенных органом, предоставляющим услугу, опечаток и ошибок в выданных в результате предоставления услуги документах, возврата заявителю денежных средств, взимание которых не предусмотрено нормативными правовыми актами Российской Федерации, нормативными правовыми актами Республики Татарстан, а также в иных формах;

2) отказывает в удовлетворении жалобы.

Не позднее дня, следующего за днем принятия решения, указанного в настоящем пункте, заявителю в письменной форме и по желанию заявителя в электронной форме направляется мотивированный ответ о результатах рассмотрения жалобы.

5.8. В случае установления в ходе или по результатам рассмотрения жалобы признаков состава административного правонарушения или преступления должностное лицо, наделенное полномочиями по рассмотрению жалоб, незамедлительно направляет имеющиеся материалы в органы прокуратуры.

В

(наименование органа местного самоуправления

муниципального образования)

от кого:

(наименование юридического лица – застройщик,  
планирующего осуществлять строительство, капитальный

ремонт или реконструкцию;

ИНН; юридический и почтовый адреса;

Ф.И.О. руководителя; телефон;

банковские реквизиты (наименование банка, р/с, к/с, БИК))

### Заявление о выдаче разрешения на строительство

Прошу выдать разрешение на строительство/реконструкцию

(нужное подчеркнуть)

(наименование объекта)

на земельном участке по адресу:

(город, район, улица, номер участка)

сроком на \_\_\_\_\_ месяца(ев).

Строительство (реконструкция) будет осуществляться на основании

от “ \_\_\_\_\_ ” \_\_\_\_\_ г. № \_\_\_\_\_

(наименование документа)

Право на пользование землей закреплено \_\_\_\_\_

(наименование документа)

от “ \_\_\_\_\_ ” \_\_\_\_\_ г. № \_\_\_\_\_

Проектная документация на строительство объекта разработана \_\_\_\_\_

(наименование проектной организации, ИНН, юридический и почтовый адреса,

Ф.И.О. руководителя, номер телефона, банковские реквизиты

(наименование банка, р/с, к/с, БИК))

имеющей право на выполнение проектных работ, закрепленное \_\_\_\_\_

(наименование документа и уполномоченной организации, его выдавшей)

от “ \_\_\_\_\_ ” \_\_\_\_\_ г. № \_\_\_\_\_, и согласована в установленном порядке с  
заинтересованными организациями и органами архитектуры и градостроительства:

– положительное заключение государственной экспертизы получено за № \_\_\_\_\_

от “ \_\_\_\_\_ ” \_\_\_\_\_ г.

– схема планировочной организации земельного участка согласована \_\_\_\_\_

за № \_\_\_\_\_ от “ \_\_\_\_\_ ” \_\_\_\_\_ г.

(наименование организации)

Проектно-сметная документация утверждена \_\_\_\_\_

за № \_\_\_\_\_ от “ \_\_\_\_\_ ” \_\_\_\_\_ г.

Дополнительно информируем:

Финансирование строительства (реконструкции, капитального ремонта) застройщиком будет  
осуществляться

Работы будут производиться подрядным (хозяйственным) способом в соответствии с договором от "\_\_\_\_" \_\_\_\_\_ 20\_\_\_\_ г. № \_\_\_\_\_

(наименование организации, ИНН,

юридический и почтовый адреса, Ф.И.О. руководителя, номер телефона,

банковские реквизиты (наименование банка, р/с, к/с, БИК))  
Право выполнения строительно-монтажных работ закреплено \_\_\_\_\_

(наименование документа и уполномоченной организации, его выдавшей)

от "\_\_\_\_" \_\_\_\_\_ г. № \_\_\_\_\_

Производителем работ приказом \_\_\_\_\_ от "\_\_\_\_" \_\_\_\_\_ г. № \_\_\_\_\_  
назначен \_\_\_\_\_

имеющий \_\_\_\_\_ (должность, фамилия, имя, отчество)  
\_\_\_\_\_ специальное образование и стаж работы в строительстве  
(высшее, среднее)  
\_\_\_\_\_ лет.

Строительный контроль в соответствии с договором от "\_\_\_\_" \_\_\_\_\_ г. № \_\_\_\_\_  
будет осуществляться

(наименование организации, ИНН, юридический и

почтовый адреса, Ф.И.О. руководителя, номер телефона, банковские

реквизиты (наименование банка, р/с, к/с, БИК))  
право выполнения функций заказчика (застройщика) закреплено \_\_\_\_\_

№ \_\_\_\_\_ от "\_\_\_\_" \_\_\_\_\_ г.  
(наименование документа и организации, его выдавшей)

К заявлению прилагаются следующие отсканированные документы:

- 1) Правоустанавливающие документы на земельный участок, если право на него не зарегистрировано в Едином государственном реестре прав на недвижимое имущество и сделок с ним;
- 2) Материалы, содержащиеся в проектной документации:
  - а) пояснительная записка;
  - б) схема планировочной организации земельного участка, выполненная в соответствии с градостроительным планом земельного участка, с обозначением места размещения объекта капитального строительства, подъездов и проходов к нему, границ зон действия публичных сервитутов, объектов археологического наследия;
  - в) схема планировочной организации земельного участка, подтверждающая расположение линейного объекта в пределах красных линий, утвержденных в составе документации по планировке территории применительно к линейным объектам;
  - г) схемы, отображающие архитектурные решения;
  - д) сведения об инженерном оборудовании, сводный план сетей инженерно-технического обеспечения с обозначением мест подключения (технологического присоединения) проектируемого объекта капитального строительства к сетям инженерно-технического обеспечения;
  - е) проект организации строительства объекта капитального строительства;
  - ж) проект организации работ по сносу или демонтажу объектов капитального строительства, их частей;
- 3) Согласие всех правообладателей объекта капитального строительства в случае реконструкции такого объекта.

В случае строительства, реконструкции объекта индивидуального жилищного строительства:

1) правоустанавливающие документы на земельный участок, если указанные документы (их копии или сведения, содержащиеся в них) отсутствуют в Едином государственном реестре прав на недвижимое имущество и сделок с ним;

2) схема планировочной организации земельного участка с обозначением места размещения объекта индивидуального жилищного строительства.

В случае, если заявление о продлении срока действия разрешения на строительство подается застройщиком, привлекающим на основании договора участия в долевом строительстве, предусматривающего передачу жилого помещения, денежные средства граждан и юридических лиц для долевого строительства многоквартирного дома и (или) иных объектов недвижимости, к такому заявлению должен быть приложен договор поручительства банка за надлежащее исполнение застройщиком обязательств по передаче жилого помещения по договору участия в долевом строительстве или договор страхования гражданской ответственности лица, привлекающего денежные средства для долевого строительства многоквартирного дома и (или) иных объектов недвижимости (застройщика).

Обязуюсь при запросе предоставить оригиналы отсканированных документов.

Обязуюсь обо всех изменениях, связанных с приведенными в настоящем заявлении сведениями, сообщать в \_\_\_\_\_

(наименование уполномоченного органа)

\_\_\_\_\_  
(должность)

\_\_\_\_\_  
(подпись)

\_\_\_\_\_  
(Ф.И.О.)

“ \_\_\_\_\_ ” \_\_\_\_\_ 20 \_\_\_\_\_ г.

## Приложение №2

Приложение N 1  
к приказу Министерства строительства  
и жилищно-коммунального хозяйства  
Российской Федерации  
от 19 февраля 2015 г. N 117/пр

## ФОРМА РАЗРЕШЕНИЯ НА СТРОИТЕЛЬСТВО

Кому \_\_\_\_\_  
(наименование застройщика)  
\_\_\_\_\_  
(фамилия, имя, отчество - для граждан,  
\_\_\_\_\_  
полное наименование организации - для  
\_\_\_\_\_  
юридических лиц), его почтовый индекс  
\_\_\_\_\_  
и адрес, адрес электронной почты) <1>

РАЗРЕШЕНИЕ  
на строительство

Дата \_\_\_\_\_ <2>

N \_\_\_\_\_ <3>

\_\_\_\_\_  
(наименование уполномоченного федерального органа исполнительной  
власти или органа исполнительной власти субъекта Российской Федерации,

\_\_\_\_\_  
или органа местного самоуправления, осуществляющих выдачу разрешения на  
строительство. Государственная корпорация по атомной энергии "Росатом")  
в соответствии со статьей 51 Градостроительного кодекса Российской  
Федерации, разрешает:

1.	Строительство объекта капитального строительства <4>	
	Реконструкцию объекта капитального строительства <4>	
	Работы по сохранению объекта культурного наследия, затрагивающие конструктивные и другие характеристики надежности и безопасности такого объекта <4>	
	Строительство линейного объекта (объекта капитального строительства, входящего в состав линейного объекта) <4>	
	Реконструкцию линейного объекта (объекта капитального строительства, входящего в состав линейного объекта) <4>	
2.	Наименование объекта капитального строительства (этапа) в соответствии с проектной документацией <5>	
	Наименование организации, выдавшей	

	положительное заключение экспертизы проектной документации, и в случаях, предусмотренных законодательством Российской Федерации, реквизиты приказа об утверждении положительного заключения государственной экологической экспертизы	
	Регистрационный номер и дата выдачи положительного заключения экспертизы проектной документации и в случаях, предусмотренных законодательством Российской Федерации, реквизиты приказа об утверждении положительного заключения государственной экологической экспертизы <6>	
3.	Кадастровый номер земельного участка (земельных участков), в пределах которого (которых) расположен или планируется расположение объекта капитального строительства <7>	
	Номер кадастрового квартала (кадастровых кварталов), в пределах которого (которых) расположен или планируется расположение объекта капитального строительства <7>	
	Кадастровый номер реконструируемого объекта капитального строительства <8>	
3.1.	Сведения о градостроительном плане земельного участка <9>	
3.2.	Сведения о проекте планировки и проекте межевания территории <10>	
3.3.	Сведения о проектной документации объекта капитального строительства, планируемого к строительству, реконструкции, проведению работ сохранения объекта культурного наследия, при которых затрагиваются конструктивные и другие характеристики надежности и безопасности объекта <11>	
4.	Краткие проектные характеристики для строительства, реконструкции объекта капитального строительства, объекта культурного наследия, если при проведении работ по сохранению объекта культурного наследия затрагиваются конструктивные и другие характеристики надежности и безопасности такого объекта: <12>	
	Наименование объекта капитального строительства, входящего в состав имущественного комплекса, в соответствии с проектной документацией: <13>	
	Общая площадь (кв. м):	Площадь участка (кв. м):



	Объем (куб. м):		в том числе подземной части (куб.):	
	Количество этажей (шт.):		Высота (м):	
	Количество подземных этажей (шт.):		Вместимость (чел.):	
	Площадь застройки (кв. м):			
	Иные показатели <14>:			
5.	Адрес (местоположение) объекта <15>:			
6.	Краткие проектные характеристики линейного объекта <16>:			
	Категория (класс):			
	Протяженность:			
	Мощность (пропускная способность, грузооборот, интенсивность движения):			
	Тип (КЛ, ВЛ, КВЛ), уровень напряжения линий электропередачи			
	Перечень конструктивных элементов, оказывающих влияние на безопасность:			
	Иные показатели <17>:			

Срок действия настоящего разрешения - до "\_\_\_" \_\_\_\_\_ 20\_\_ г. в соответствии с \_\_\_\_\_ <18>

\_\_\_\_\_  
(должность уполномоченного лица органа, осуществляющего выдачу разрешения на строительство)

\_\_\_\_\_  
(подпись)

\_\_\_\_\_  
(расшифровка подписи)

"\_\_\_" \_\_\_\_\_ 20\_\_ г.

М.П.

Действие настоящего разрешения  
продлено до "\_\_\_" \_\_\_\_\_ 20\_\_ г. <19>

\_\_\_\_\_  
(должность уполномоченного лица  
органа, осуществляющего выдачу  
разрешения на строительство)

\_\_\_\_\_  
(подпись)

\_\_\_\_\_  
(расшифровка подписи)

"\_\_\_" \_\_\_\_\_ 20\_\_ г.

М.П.

-----  
<1> Указываются:

- фамилия, имя, отчество (если имеется) гражданина, если основанием для выдачи разрешения на строительство является заявление физического лица;

- полное наименование организации в соответствии со статьей 54 Гражданского кодекса Российской Федерации, если основанием для выдачи разрешения на строительство является заявление юридического лица.

<2> Указывается дата подписания разрешения на строительство.

<3> Указывается номер разрешения на строительство, присвоенный органом, осуществляющим выдачу разрешения на строительство, который имеет структуру А-Б-В-Г, где:

А - номер субъекта Российской Федерации, на территории которого планируется к строительству (реконструкции) объект капитального строительства (двухзначный).

В случае, если объект расположен на территории двух и более субъектов Российской Федерации, указывается номер "00";

Б - регистрационный номер, присвоенный муниципальному образованию, на территории которого планируется к строительству (реконструкции) объект капитального строительства. В случае, если объект расположен на территории двух и более муниципальных образований, указывается номер "000";

В - порядковый номер разрешения на строительство, присвоенный органом, осуществляющим выдачу разрешения на строительство;

Г - год выдачи разрешения на строительство (полностью).

Составные части номера отделяются друг от друга знаком "-". Цифровые индексы обозначаются арабскими цифрами.

Для федеральных органов исполнительной власти и Государственной корпорации по атомной энергии "Росатом" в конце номера может указываться условное обозначение такого органа, Государственной корпорации по атомной энергии "Росатом", определяемый ими самостоятельно.

<4> Указывается один из перечисленных видов строительства (реконструкции), на который оформляется разрешение на строительство.

<5> Указывается наименование объекта капитального строительства в соответствии с утвержденной застройщиком или заказчиком проектной документацией.

<6> В случае выдачи разрешений на строительство для объектов в области использования атомной энергии указываются также данные (номер, дата) лицензии на право ведения работ в области использования атомной энергии, включающие право сооружения объекта использования атомной энергии.

<7> Заполнение не является обязательным при выдаче разрешения на строительство (реконструкцию) линейного объекта.

<8> В случае выполнения работ по сохранению объекта культурного наследия, при которых затрагиваются конструктивные и другие характеристики надежности и безопасности такого объекта, указывается кадастровый номер учтенного в государственном кадастре недвижимости объекта культурного наследия.

<9> Указывается дата выдачи градостроительного плана земельного участка, его номер и орган, выдавший градостроительный план земельного участка (не заполняется в отношении линейных объектов, кроме случаев, предусмотренных законодательством Российской Федерации).

<10> Заполняется в отношении линейных объектов, кроме случаев, предусмотренных законодательством Российской Федерации. Указываются дата и номер решения об утверждении проекта планировки и проекта межевания территории (в соответствии со сведениями, содержащимися в информационных системах обеспечения градостроительной деятельности) и лицо, принявшее такое решение (уполномоченный федеральный орган исполнительной власти, или высший исполнительный орган государственной власти субъекта Российской Федерации, или глава местной администрации).

<11> Указывается кем, когда разработана проектная документация (реквизиты документа, наименование проектной организации).

<12> В отношении линейных объектов допускается заполнение не всех граф раздела.

<13> Заполняется в случае выдачи разрешения на строительство сложного объекта (объекта, входящего в состав имущественного комплекса) в отношении каждого объекта капитального строительства.

<14> Указываются дополнительные характеристики, необходимые для осуществления государственного кадастрового учета объекта капитального строительства, в том числе объекта культурного наследия, если при проведении работ по сохранению объекта культурного наследия затрагиваются конструктивные и другие характеристики надежности и безопасности такого объекта.

<15> Указывается адрес объекта капитального строительства, а при наличии - адрес объекта капитального строительства в соответствии с государственным адресным реестром с указанием реквизитов документов о присвоении, об изменении адреса; для линейных объектов - указывается описание местоположения в виде наименований субъекта Российской Федерации и муниципального образования.

<16> Заполняется только в отношении линейного объекта с учетом показателей, содержащихся в утвержденной проектной документации на основании положительного заключения экспертизы проектной документации. Допускается заполнение не всех граф раздела.

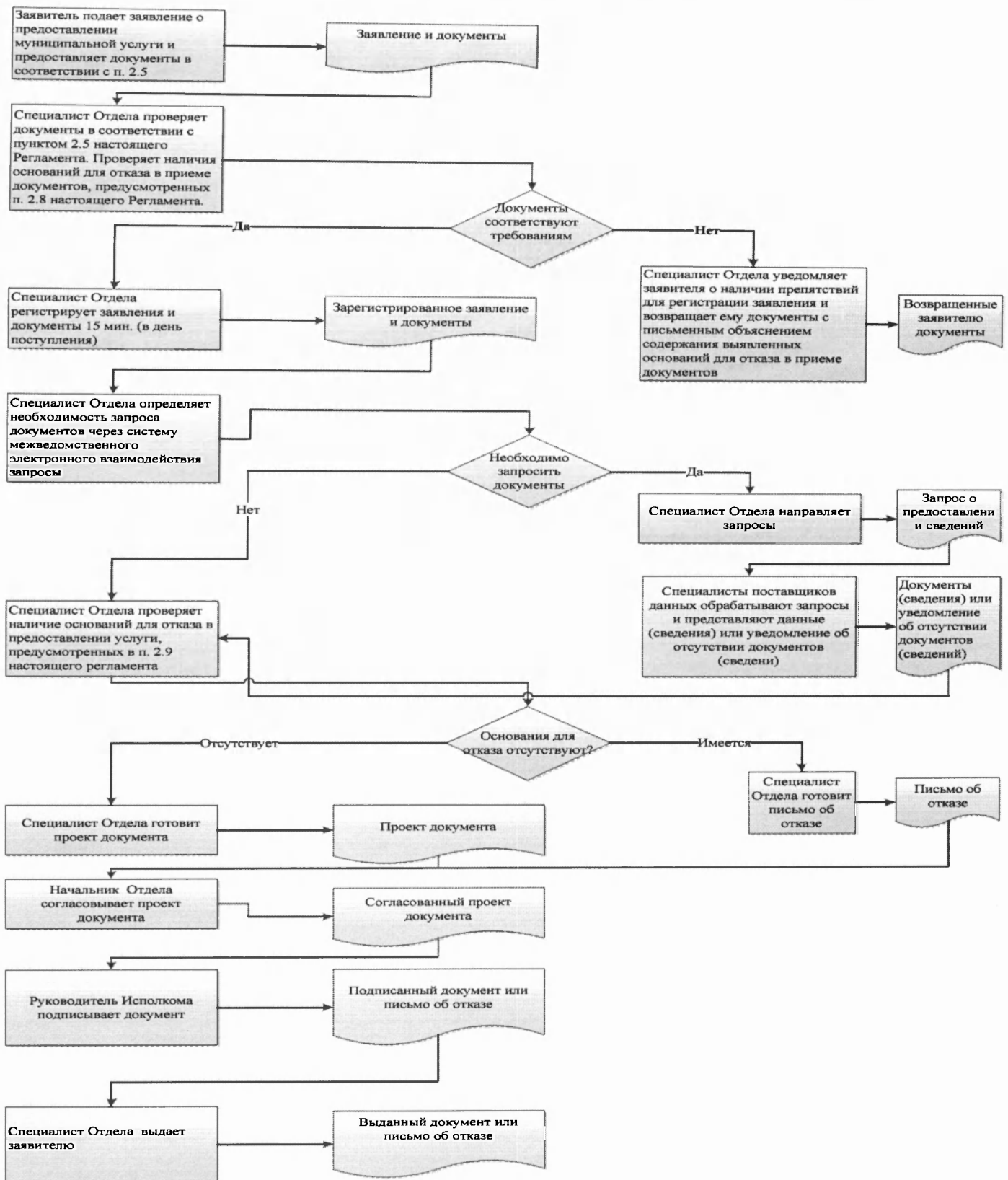
<17> Указываются дополнительные характеристики, необходимые для осуществления государственного кадастрового учета объекта капитального строительства, в том числе объекта культурного наследия, если при проведении работ по сохранению объекта культурного наследия затрагиваются конструктивные и другие характеристики надежности и безопасности такого объекта.

<18> Указываются основания для установления срока действия разрешения на строительство:

- проектная документация (раздел);
- нормативный правовой акт (номер, дата, статья).

<19> Заполняется в случае продления срока действия ранее выданного разрешения на строительство. Не заполняется в случае первичной выдачи разрешения на строительство.

Блок-схема последовательности действий по предоставлению муниципальной услуги



## Список удаленных рабочих мест и график приема документов

№ п/п	Место расположения удаленного рабочего места	Обслуживаемые населенные пункты	График приема документов
1	РТ, Сабинский район, п.г.т.Богатые Сабы, ул.Тынычлык, д. 22	Все населенные пункты, входящие в состав Сабинского муниципального района	Пн. 8:00-17:00 Вт. 8:00-19:00 Ср. 8:00-17:00 Чт. 8:00-19:00 Пт. 8:00-17:00 Сб. 8:00-13:00

Руководителю  
Исполнительного комитета  
Сабинского муниципального района  
Республики Татарстан  
От: \_\_\_\_\_

**Заявление  
об исправлении технической ошибки**

Сообщаю об ошибке, допущенной при оказании муниципальной услуги

\_\_\_\_\_ (наименование услуги)

Записано: \_\_\_\_\_

Правильные сведения: \_\_\_\_\_

Прошу исправить допущенную техническую ошибку и внести соответствующие изменения в документ, являющийся результатом муниципальной услуги.

Прилагаю следующие документы:

- 1.
- 2.
- 3.

В случае принятия решения об отклонении заявления об исправлении технической ошибки прошу направить такое решение:

посредством отправления электронного документа на адрес E-mail: \_\_\_\_\_;

в виде заверенной копии на бумажном носителе почтовым отправлением по адресу: \_\_\_\_\_.

Подтверждаю свое согласие, а также согласие представляемого мною лица на обработку персональных данных (сбор, систематизацию, накопление, хранение, уточнение (обновление, изменение), использование, распространение (в том числе передачу), обезличивание, блокирование, уничтожение персональных данных, а также иных действий, необходимых для обработки персональных данных в рамках предоставления муниципальной услуги), в том числе в автоматизированном режиме, включая принятие решений на их основе органом предоставляющим муниципальную услугу, в целях предоставления муниципальной услуги.

Настоящим подтверждаю: сведения, включенные в заявление, относящиеся к

моей личности и представляемому мною лицу, а также внесенные мною ниже, достоверны. Документы (копии документов), приложенные к заявлению, соответствуют требованиям, установленным законодательством Российской Федерации, на момент представления заявления эти документы действительны и содержат достоверные сведения.

Даю свое согласие на участие в опросе по оценке качества предоставленной мне муниципальной услуги по телефону: \_\_\_\_\_.

\_\_\_\_\_  
(дата)

\_\_\_\_\_ ( \_\_\_\_\_ )  
(подпись) (Ф.И.О.)

**Реквизиты должностных лиц, ответственных за предоставление  
муниципальной услуги и осуществляющих контроль ее исполнения,**

**Исполком Сабинского муниципального района**

Должность	Телефон	Электронный адрес
Руководитель исполкома	8(84362)23244	Marat.Ishniyazov@tatar.ru
Начальник отдела	8(84362)24266	Ilsur.Taipov@tatar.ru
Зам.начальника отдела	8(84362)23644	Elmir.Ramazanov@tatar.ru

**Совет Сабинского муниципального района**

Должность	Телефон	Электронный адрес
Глава	8(84362)23133	R.M@tatar.ru



УТВЕРЖДЕН

постановлением Исполнительного  
комитета Сабинского муниципального  
района Республики Татарстан  
от 14.03.2018 № 277-п

**Административный регламент  
предоставления муниципальной услуги  
по выдаче разрешения на ввод объекта в эксплуатацию**

**1. Общие положения**

1.1. Настоящий административный регламент предоставления муниципальной услуги (далее – Регламент) устанавливает стандарт и порядок предоставления муниципальной услуги по выдаче разрешения на ввод объекта в эксплуатацию (далее – муниципальная услуга).

1.2. Получатели услуги: физические и юридические лица (далее - заявитель).

1.3. Муниципальная услуга предоставляется исполнительным комитетом Сабинского муниципального района Республики Татарстан (далее – Исполком).

Исполнитель муниципальной услуги - отдел инфраструктурного развития Исполкома (далее - Отдел).

1.3.1. Место нахождения исполкома: 422060, РТ, Сабинский район, п.г.т. Богатые Сабы, ул.Г.Закирова, д.52.

Место нахождения Отдела: 422060, РТ, Сабинский район, п.г.т. Богатые Сабы, ул.Г.Закирова, д.52.

График работы:

понедельник – четверг: с 8:00 до 16:30;

пятница: с 8:00 до 16:30;

суббота, воскресенье: выходные дни.

Время перерыва для отдыха и питания устанавливается правилами внутреннего трудового распорядка.

Справочный телефон 8(84362)2-40-92,2-36-44.

Проход по документам, удостоверяющим личность.

1.3.2. Адрес официального сайта муниципального района в информационно-телекоммуникационной сети «Интернет» (далее – сеть «Интернет»): (<http://www.saby.tatarstan.ru>).

1.3.3. Информация о муниципальной услуге может быть получена:

1) посредством информационных стендов, содержащих визуальную и текстовую информацию о муниципальной услуге, расположенных в помещениях Исполкома, для работы с заявителями. Информация, размещаемая на информационных стендах, включает в себя сведения о муниципальной услуге, содержащиеся в пунктах (подпунктах) 1.1, 1.3.1, 2.3, 2.5, 2.8, 2.10, 2.11, 5.1 настоящего Регламента;

2) посредством сети «Интернет» на официальном сайте муниципального района (<http://www.saby.tatarstan.ru>);

3) на Портале государственных и муниципальных услуг Республики Татарстан (<http://uslugi.tatar.ru/>);

4) на Едином портале государственных и муниципальных услуг (функций) (<http://www.gosuslugi.ru/>);

5) в Исполкоме (Отделе):

при устном обращении - лично или по телефону;

при письменном (в том числе в форме электронного документа) обращении – на бумажном носителе по почте, в электронной форме по электронной почте.

1.3.4.Информация по вопросам предоставления муниципальной услуги размещается специалистом Отдела на официальном сайте муниципального района и на информационных стендах в помещениях Исполкома для работы с заявителями.

1.4. Предоставление муниципальной услуги осуществляется в соответствии с:

Земельным кодексом Российской Федерации от 25.10.2001 №136-ФЗ (далее – ЗК РФ) (Собрание законодательства РФ, 29.10.2001, №44, ст.4147);

Градостроительным кодексом Российской Федерации от 29.12.2004 №190-ФЗ (далее – ГрК РФ) (Собрание законодательства РФ, 03.01.2005, №1 (часть 1), ст.16);

Федеральным законом от 06.10.2003 №131-ФЗ «Об общих принципах организации местного самоуправления в Российской Федерации» (далее – Федеральный закон № 131-ФЗ) (Собрание законодательства РФ, 06.10.2003, №40, ст.3822);

Федеральным законом от 27.07.2010 № 210-ФЗ «Об организации предоставления государственных и муниципальных услуг» (далее – Федеральный закон №210-ФЗ) (Собрание законодательства РФ, 02.08.2010, №31, ст.4179);

постановлением Правительства Российской Федерации от 01.03.2013 №175 «Об установлении документа, необходимого для получения разрешения на ввод объекта в эксплуатацию» (далее – постановление №175) (Собрание законодательства РФ, 04.03.2013, №9, ст. 968);

приказ Министерства строительства и жилищно-коммунального хозяйства Российской Федерации от 19.02.2015 №117/пр «Об утверждении формы разрешения на строительство и формы разрешения на ввод объекта в эксплуатацию» (далее – приказ 117/пр) (Официальный интернет-портал правовой информации <http://www.pravo.gov.ru>, 13.04.2015);

Законом Республики Татарстан от 28.07.2004 №45-ЗРТ «О местном самоуправлении в Республике Татарстан» (далее – Закон РТ №45-ЗРТ) (Республика Татарстан, №155-156, 03.08.2004);

Уставом Сабинского муниципального района Республики Татарстан, принятого Решением Совета Сабинского муниципального района от 19.12.2014 №281 (далее – Устав);

Положением об исполнительном комитете Сабинского муниципального района, от 26.04.2012 №112, утвержденным Решением Совета Сабинского муниципального района (далее – Положение об ИК);

Положением об отделе, утвержденным приказом руководителя Исполкома от 06.03.2006 №52 (далее – Положение об отделе);

1.5. В настоящем регламенте используются следующие термины и определения:

удаленное рабочее место многофункционального центра предоставления государственных и муниципальных услуг – окно приема и выдачи документов, консультирования заявителей в сельских поселениях муниципальных районов;

техническая ошибка - ошибка (описка, опечатка, грамматическая или арифметическая ошибка либо подобная ошибка), допущенная органом, предоставляющим муниципальную услугу, и приведшая к несоответствию сведений, внесенных в документ (результат муниципальной услуги), сведениям в документах, на основании которых вносились сведения.

В настоящем Регламенте под заявлением о предоставлении муниципальной услуги (далее - заявление) понимается запрос о предоставлении муниципальной услуги (п.2 ст.2 Федерального закона от 27.07.2010 №210-ФЗ). Заявление заполняется на стандартном бланке (приложение №1).

## 2. Стандарт предоставления муниципальной услуги

Наименование требования стандарта предоставления муниципальной услуги	Содержание требования стандарта	Нормативный акт, устанавливающий муниципальную услугу или требование
2.1. Наименование муниципальной услуги	Выдача разрешения на ввод объекта в эксплуатацию	ст.55 ГрК РФ; п.20 ст.14 Федерального закона № 131-ФЗ; п.20 ст.15 Закона РТ № 45-ЗРТ
2.2. Наименование исполнительно-распорядительного органа местного самоуправления, непосредственно предоставляющего муниципальную услугу	Исполнительный комитет Сабинского муниципального района Республики Татарстан	Положение об ИК
2.3. Описание результата предоставления муниципальной услуги	Разрешение на ввод объектов в эксплуатацию (приложение №2). Письмо об отказе в предоставлении муниципальной услуги	п.1 ст.55 ГрК РФ
2.4. Срок предоставления муниципальной услуги, в том числе с учетом необходимости обращения в организации, участвующие в предоставлении муниципальной услуги, срок приостановления предоставления муниципальной услуги в случае, если возможность	Срок предоставления муниципальной услуги семь дней <sup>1</sup> , включая день подачи заявления. Выдача дубликата разрешения на ввод объекта в эксплуатацию – три дня. Приостановление срока предоставления муниципальной услуги не предусмотрено	п.5 ст. 55 ГрК РФ

<sup>1</sup> Срок предоставления муниципальной услуги определен исходя из суммарного срока, минимально необходимого для осуществления административных процедур. Длительность административных процедур исчисляется в рабочих днях.

<p>приостановления предусмотрена законодательством Российской Федерации</p>		
<p>2.5. Исчерпывающий перечень документов, необходимых в соответствии с законодательными или иными нормативными правовыми актами для предоставления муниципальной услуги, а также услуг, которые являются необходимыми и обязательными для предоставления муниципальных услуг, подлежащих представлению заявителем, способы их получения заявителем, в том числе в электронной форме, порядок их представления</p>	<ol style="list-style-type: none"> <li>1) Заявление;</li> <li>2) Правоустанавливающие документы на земельный участок (подлинники или засвидетельствованные в нотариальном порядке копии), если право на него не зарегистрировано в Едином государственном реестре недвижимости;</li> <li>3) Схема, отображающая расположение построенного, реконструированного объекта капитального строительства, расположение сетей инженерно-технического обеспечения в границах земельного участка и планировочную организацию земельного участка и подписанная лицом, осуществляющим строительство (лицом, осуществляющим строительство, и застройщиком или техническим заказчиком в случае осуществления строительства, реконструкции на основании договора строительного подряда), за исключением случаев строительства, реконструкции линейного объекта;</li> <li>4) Акт приемки объекта капитального строительства (в случае осуществления строительства, реконструкции на основании договора строительного подряда).</li> <li>5) Документ, подтверждающий соответствие построенного, реконструированного объекта капитального строительства требованиям технических регламентов и подписанный лицом, осуществляющим</li> </ol>	<p>п.3, 4 ст. 55 ГрК РФ</p>

	<p>строительство.</p> <p>6) Документ, подтверждающий соответствие параметров построенного, реконструированного объекта капитального строительства проектной документации и подписанный лицом, осуществляющим строительство (лицом, осуществляющим строительство, и застройщиком или техническим заказчиком в случае осуществления строительства, реконструкции на основании договора строительного подряда, а также лицом, осуществляющим строительный контроль, в случае осуществления строительного контроля на основании договора), за исключением случаев осуществления строительства, реконструкции, капитального ремонта объектов индивидуального жилищного строительства.</p> <p>7) Документы, подтверждающие соответствие построенного, реконструированного объекта капитального строительства техническим условиям и подписанные представителями организаций, осуществляющих эксплуатацию сетей инженерно-технического обеспечения (при их наличии).</p> <p>8) Документ, подтверждающий заключение договора обязательного страхования гражданской ответственности владельца опасного объекта за причинение вреда в результате аварии на опасном объекте в соответствии с законодательством Российской Федерации об обязательном страховании гражданской ответственности владельца опасного объекта за причинение вреда в результате аварии на</p>	постановление №175
--	--	--------------------

опасном объекте;

9) Технический план, подготовленный в соответствии с требованиями статьи 41 Федерального закона «О государственном кадастре недвижимости».

10) Акт приемки выполненных работ по сохранению объекта культурного наследия, утвержденный соответствующим органом охраны объектов культурного наследия, определенным Федеральным законом от 25.06.2002 №73-ФЗ «Об объектах культурного наследия (памятниках истории и культуры) народов Российской Федерации», при проведении реставрации, консервации, ремонта этого объекта и его приспособления для современного использования;

11) Подготовленные в электронной форме текстовое и графическое описание местоположения границ охранной зоны, перечень координат характерных точек границ такой зоны в случае, если подано заявление о выдаче разрешения на ввод в эксплуатацию объекта капитального строительства, являющегося объектом электроэнергетики, системы газоснабжения, транспортной инфраструктуры, трубопроводного транспорта или связи, и если для эксплуатации этого объекта в соответствии с федеральными законами требуется установление охранной зоны. Местоположение границ такой зоны должно быть согласовано с органом государственной власти или органом местного самоуправления, уполномоченными на принятие решений об

установлении такой зоны (границ такой зоны), за исключением случаев, если указанные органы являются органами, выдающими разрешение на ввод объекта в эксплуатацию. Предоставление предусмотренных настоящим пунктом документов не требуется в случае, если подано заявление о выдаче разрешения на ввод в эксплуатацию реконструированного объекта капитального строительства и в результате указанной реконструкции местоположение границ ранее установленной охранной зоны не изменилось.

Документы предоставляются в одном экземпляре.

Бланк заявления для получения муниципальной услуги заявитель может получить при личном обращении в Исполкоме. Электронная форма бланка размещена на официальном сайте Исполкома.

Заявление и прилагаемые документы могут быть представлены (направлены) заявителем на бумажных носителях одним из следующих способов:

лично (лицом, действующим от имени заявителя на основании доверенности);

почтовым отправлением.

Заявление и документы также могут быть представлены (направлены) заявителем в виде электронного документа, подписанного усиленной квалифицированной электронной подписью, через информационно-телекоммуникационные сети общего доступа, в том числе через информационно-телекоммуникационную сеть «Интернет», и Единый



<p>2.5.1 Случаи предоставления документов, указанных в частях 3 и 4 статьи 55 Градостроительного кодекса Российской Федерации, исключительно в электронной форме</p>	<p>портал государственных и муниципальных услуг</p> <p>1) если положительное заключение экспертизы проектной документации объекта капитального строительства (применительно к отдельным этапам строительства в случае, предусмотренном частью 12.1 статьи 48 Градостроительного кодекса Российской Федерации), положительное заключение государственной экспертизы проектной документации в случаях, предусмотренных частью 3.4 статьи 49 Градостроительного кодекса Российской Федерации, положительное заключение государственной экологической экспертизы проектной документации в случаях, предусмотренных частью 6 статьи 49 Градостроительного кодекса Российской Федерации, представлялись в электронной форме;</p> <p>2) если проектная документация объекта капитального строительства и (или) результаты инженерных изысканий, выполненные для подготовки такой проектной документации, а также иные документы, необходимые для проведения государственной экспертизы проектной документации и (или) результатов инженерных изысканий, представлялись в электронной форме.</p>	<p>Постановление Кабинета Министров РТ от 27.09.2017 №729 «О направлении документов, необходимых для выдачи разрешения на строительство и разрешения на ввод в эксплуатацию, в электронной форме»</p>
<p>2.6. Исчерпывающий перечень документов, необходимых в соответствии с нормативными</p>	<p>Получаются в рамках межведомственного взаимодействия:</p> <p>1) Выписка из Единого государственного реестра</p>	

<p>правовыми актами для предоставления муниципальной услуги, которые находятся в распоряжении государственных органов, органов местного самоуправления и иных организаций и которые заявитель вправе представить, а также способы их получения заявителями, в том числе в электронной форме, порядок их представления; государственный орган, орган местного самоуправления либо организация, в распоряжении которых находятся данные документы</p>	<p>недвижимости (содержащая общедоступные сведения о зарегистрированных правах на объект недвижимости);</p> <p>2) Градостроительный план земельного участка, представленный для получения разрешения на строительство, или в случае строительства, реконструкции линейного объекта проект планировки территории и проект межевания территории;</p> <p>3) Разрешение на строительство;</p> <p>4) Заключение органа государственного строительного надзора (в случае, если предусмотрено осуществление государственного строительного надзора) о соответствии построенного, реконструированного объекта капитального строительства требованиям технических регламентов и проектной документации;</p> <p>5) Документы, подтверждающие соответствие построенного, реконструированного объекта капитального строительства техническим условиям и подписанные представителями организаций, осуществляющих эксплуатацию сетей инженерно-технического обеспечения (при их наличии) в случае если учредителем организаций, осуществляющих эксплуатацию сетей инженерно-технического обеспечения, является муниципальное образование.</p> <p>Способы получения и порядок представления документов, которые заявитель вправе представить, определены пунктом 2.5 настоящего Регламента.</p> <p>Запрещается требовать от заявителя</p>	
---	--	--

	<p>вышеперечисленные документы, находящиеся в распоряжении государственных органов, органов местного самоуправления и иных организаций.</p> <p>Непредставление заявителем документов, содержащих вышеуказанные сведения, не является основанием для отказа заявителю в предоставлении услуги</p>	
<p>2.7. Перечень органов государственной власти (органов местного самоуправления) и их структурных подразделений, согласование которых в случаях, предусмотренных нормативными правовыми актами, требуется для предоставления услуги и которое осуществляется органом, предоставляющим муниципальную услугу</p>	Согласование не требуется	
<p>2.8. Исчерпывающий перечень оснований для отказа в приеме документов, необходимых для предоставления муниципальной услуги</p>	<p>1) Подача документов ненадлежащим лицом;</p> <p>2) Несоответствие представленных документов перечню документов, указанных в пункте 2.5 настоящего Регламента;</p> <p>3) В заявлении и прилагаемых к заявлению документах имеются неоговоренные исправления, серьезные повреждения, не позволяющие однозначно истолковать их содержание;</p> <p>4) Представление документов в ненадлежащий орган</p>	
<p>2.9. Исчерпывающий перечень</p>	<p>Основания для приостановления предоставления</p>	<p>п.6, 7 ст. 55 ГрК РФ</p>

<p>оснований для приостановления или отказа в предоставлении муниципальной услуги</p>	<p>услуги не предусмотрены.</p> <p>Основания для отказа:</p> <p>1) Заявителем представлены документы не в полном объеме, либо в представленных заявлении и (или) документах содержится неполная и (или) недостоверная информация;</p> <p>2) Поступление ответа органа государственной власти, органа местного самоуправления либо подведомственной органу государственной власти или органу местного самоуправления организации на межведомственный запрос, свидетельствующего об отсутствии документа и (или) информации, необходимых для предоставления муниципальной услуги, если соответствующий документ не был представлен заявителем по собственной инициативе;</p> <p>3) Несоответствие объекта капитального строительства требованиям к строительству, реконструкции объекта капитального строительства, установленным на дату выдачи представленного для получения разрешения на строительство градостроительного плана земельного участка, или в случае строительства, реконструкции, капитального ремонта линейного объекта требованиям проекта планировки территории и проекта межевания территории;</p> <p>4) Несоответствие объекта капитального строительства требованиям, установленным в разрешении на строительство;</p> <p>5) Несоответствие параметров построенного,</p>	
---	---	--

	<p>реконструированного, отремонтированного объекта капитального строительства проектной документации. Данное основание не применяется в отношении объектов индивидуального жилищного строительства;</p> <p>6) Несоответствие объекта капитального строительства разрешенному использованию земельного участка и (или) ограничениям, установленным в соответствии с земельным и иным законодательством Российской Федерации на дату выдачи представленного для получения разрешения на строительство градостроительного плана земельного участка градостроительным регламентом;</p> <p>7) Не предоставление застройщиком безвозмездно в течение десяти дней со дня получения разрешения на строительство сведений о площади, о высоте и об этажности планируемого объекта капитального строительства, о сетях инженерно-технического обеспечения, один экземпляр копии результатов инженерных изысканий и по одному экземпляру копий разделов проектной документации в орган местного самоуправления, выдавший разрешение на строительство</p>	
<p>2.10. Порядок, размер и основания взимания государственной пошлины или иной платы, взимаемой за предоставление муниципальной услуги</p>	<p>Муниципальная услуга предоставляется на безвозмездной основе</p>	
<p>2.11. Порядок, размер и основания взимания платы за предоставление</p>	<p>Предоставление необходимых и обязательных услуг не требуется.</p>	

услуг, которые являются необходимыми и обязательными для предоставления муниципальной услуги, включая информацию о методике расчета размера такой платы		
2.12. Максимальный срок ожидания в очереди при подаче запроса о предоставлении муниципальной услуги и при получении результата предоставления таких услуг	<p>Подача заявления на получение муниципальной услуги при наличии очереди - не более 15 минут.</p> <p>При получении результата предоставления муниципальной услуги максимальный срок ожидания в очереди не должен превышать 15 минут</p>	
2.13. Срок регистрации запроса заявителя о предоставлении муниципальной услуги, в том числе в электронной форме	<p>В течение одного дня с момента поступления заявления.</p> <p>Запрос, поступивший в электронной форме, в выходной (праздничный) день регистрируется на следующий за выходным (праздничным) рабочий день</p>	
2.14. Требования к помещениям, в которых предоставляется муниципальная услуга, к месту ожидания и приема заявителей, в том числе к обеспечению доступности для инвалидов указанных объектов в соответствии с законодательством Российской Федерации о социальной защите инвалидов, размещению и оформлению визуальной, текстовой и мультимедийной информации о порядке предоставления таких услуг	<p>Предоставление муниципальной услуги осуществляется в зданиях и помещениях, оборудованных противопожарной системой и системой пожаротушения, необходимой мебелью для оформления документов, информационными стендами.</p> <p>Обеспечивается беспрепятственный доступ инвалидов к месту предоставления муниципальной услуги (удобный вход-выход в помещения и перемещение в их пределах).</p> <p>Визуальная, текстовая и мультимедийная информация о порядке предоставления</p>	

	<p>муниципальной услуги размещается в удобных для заявителей местах, в том числе с учетом ограниченных возможностей инвалидов</p>	
<p>2.15. Показатели доступности и качества муниципальной услуги, в том числе количество взаимодействий заявителя с должностными лицами при предоставлении муниципальной услуги и их продолжительность, возможность получения муниципальной услуги в многофункциональном центре предоставления государственных и муниципальных услуг, в удаленных рабочих местах многофункционального центра предоставления государственных и муниципальных услуг, возможность получения информации о ходе предоставления муниципальной услуги, в том числе с использованием информационно-коммуникационных технологий</p>	<p>Показателями доступности предоставления муниципальной услуги являются:</p> <ul style="list-style-type: none"> <li>расположенность помещения отдела в зоне доступности общественного транспорта;</li> <li>наличие необходимого количества специалистов, а также помещений, в которых осуществляется прием документов от заявителей;</li> <li>наличие исчерпывающей информации о способах, порядке и сроках предоставления муниципальной услуги на информационных стендах, информационных ресурсах (<a href="http://www.gosuslugi.ru/">http:// www.gosuslugi.ru/</a>) в сети «Интернет», на Едином портале государственных и муниципальных услуг;</li> <li>оказание помощи инвалидам в преодолении барьеров, мешающих получению ими услуг наравне с другими лицами.</li> </ul> <p>Качество предоставления муниципальной услуги характеризуется отсутствием:</p> <ul style="list-style-type: none"> <li>очереди при приеме и выдаче документов заявителям;</li> <li>нарушений сроков предоставления муниципальной услуги;</li> <li>жалоб на действия (бездействие) муниципальных служащих, предоставляющих муниципальную услугу;</li> <li>жалоб на некорректное, невнимательное</li> </ul>	

	<p>отношение муниципальных служащих, оказывающих муниципальную услугу, к заявителям.</p> <p>При подаче запроса о предоставлении муниципальной услуги и при получении результата муниципальной услуги, предполагается однократное взаимодействие должностного лица, предоставляющего муниципальную услугу, и заявителя. Продолжительность взаимодействия определяется регламентом.</p> <p>При предоставлении муниципальной услуги в многофункциональном центре предоставления государственных и муниципальных услуг (далее – МФЦ), в удаленных рабочих местах МФЦ консультацию, прием и выдачу документов осуществляет специалист МФЦ.</p> <p>Информация о ходе предоставления муниципальной услуги может быть получена заявителем на сайте (<a href="http://www.gosuslugi.ru/">http:// www.gosuslugi.ru/</a>) на Едином портале государственных и муниципальных услуг, в МФЦ</p>	
<p>2.16. Особенности предоставления муниципальной услуги в электронной форме</p>	<p>Консультацию о порядке получения муниципальной услуги в электронной форме можно получить через Интернет-приемную или через Портал государственных и муниципальных услуг Республики Татарстан.</p> <p>В случае, если законом предусмотрена подача заявления о предоставлении муниципальной услуги в электронной форме заявление подается через Портал государственных и муниципальных услуг Республики</p>	



	Татарстан ( <a href="http://uslugi.tatar.ru/">http://uslugi.tatar.ru/</a> ) или Единый портал государственных и муниципальных услуг (функций) ( <a href="http://www.gosuslugi.ru/">http:// www.gosuslugi.ru/</a> )	
--	--	--

**3. Состав, последовательность и сроки выполнения административных процедур, требования к порядку их выполнения, в том числе особенности выполнения административных процедур в электронной форме, а также особенности выполнения административных процедур в многофункциональных центрах, в удаленных рабочих местах многофункционального центра предоставления государственных и муниципальных услуг**

3.1. Описание последовательности действий при предоставлении муниципальной услуги

3.1.1. Предоставление муниципальной услуги включает в себя следующие процедуры:

- 1) консультирование заявителя;
- 2) принятие и регистрация заявления;
- 3) формирование и направление межведомственных запросов в органы, участвующие в предоставлении муниципальной услуги;
- 4) подготовка результата муниципальной услуги;
- 5) выдача заявителю результата муниципальной услуги.

3.1.2. Блок-схема последовательности действий по предоставлению муниципальной услуги представлена в приложении №3.

3.2. Оказание консультаций заявителю

3.2.1. Заявитель вправе обратиться в Отдел лично, по телефону и (или) электронной почте для получения консультаций о порядке получения муниципальной услуги.

Специалист Отдела консультирует заявителя, в том числе по составу, форме представляемой документации и другим вопросам для получения муниципальной услуги и при необходимости оказывает помощь в заполнении бланка заявления.

Процедуры, устанавливаемые настоящим пунктом, осуществляются в день обращения заявителя.

Результат процедур: консультации по составу, форме представляемой документации и другим вопросам получения разрешения.

3.3. Принятие и регистрация заявления

3.3.1. Заявитель лично, через доверенное лицо или через МФЦ подает письменное заявление о предоставлении муниципальной услуги и представляет документы в соответствии с пунктом 2.5 настоящего Регламента в Отдел. Документы могут быть поданы через удаленное рабочее место. Список удаленных рабочих мест приведен в приложении №4.

Заявление о предоставлении муниципальной услуги в электронной форме направляется в Отдел по электронной почте или через Интернет-приемную.

Регистрация заявления, поступившего в электронной форме, осуществляется в установленном порядке.

3.3.2. Специалист Отдела, ведущий прием заявлений, осуществляет:

установление личности заявителя;

проверку полномочий заявителя (в случае действия по доверенности);

проверку наличия документов, предусмотренных пунктом 2.5 настоящего Регламента;

проверку соответствия представленных документов установленным требованиям (надлежащее оформление копий документов, отсутствие в документах подчисток, приписок, зачеркнутых слов и иных не оговоренных исправлений).

В случае отсутствия замечаний специалист Отдела осуществляет:

прием и регистрацию заявления в специальном журнале;

вручение заявителю копии описи представленных документов с отметкой о дате приема документов, присвоенном входящем номере, дате и времени исполнения муниципальной услуги;

направление заявления на рассмотрение руководителю Исполкома.

В случае наличия оснований для отказа в приеме документов, специалист Отдела, ведущий прием документов, уведомляет заявителя о наличии препятствий для регистрации заявления и возвращает ему документы с письменным объяснением содержания выявленных оснований для отказа в приеме документов.

Процедуры, устанавливаемые настоящим пунктом, осуществляются:

прием заявления и документов в течение 15 минут;

регистрация заявления в течение одного дня с момента поступления заявления.

Результат процедур: принятое и зарегистрированное заявление, направленное на рассмотрение руководителю Исполкома или возвращенные заявителю документы.

3.3.3. Руководитель Исполкома рассматривает заявление, определяет исполнителя и направляет заявление в Отдел.

Процедура, устанавливаемая настоящим пунктом, осуществляется в день регистрации заявления.

Результат процедуры: направленное исполнителю заявление.

3.4. Формирование и направление межведомственных запросов в органы, участвующие в предоставлении муниципальной услуги

3.4.1. Специалист Отдела направляет в электронной форме посредством системы межведомственного электронного взаимодействия запросы о предоставлении:

1) выписки из Единого государственного реестра недвижимости (содержащая общедоступные сведения о зарегистрированных правах на объект недвижимости);

2) градостроительного плана земельного участка;

3) разрешение на строительство;

4) заключения органа государственного строительного надзора (в случае, если предусмотрено осуществление государственного строительного надзора) о

соответствии построенного, реконструированного объекта капитального строительства требованиям технических регламентов и проектной документации.

Процедуры, устанавливаемые настоящим пунктом, осуществляются в течение одного рабочего дня с момента поступления заявления о предоставлении муниципальной услуги.

Результат процедуры: направленные в органы власти запросы.

3.4.2. Специалисты поставщиков данных на основании запросов, поступивших через систему межведомственного электронного взаимодействия, предоставляют запрашиваемые документы (информацию) или направляют уведомления об отсутствии документа и (или) информации, необходимых для предоставления муниципальной услуги (далее – уведомление об отказе).

Процедуры, устанавливаемые настоящим подпунктом, осуществляются в срок не более трех рабочих дней.

### 3.5. Подготовка результата муниципальной услуги

3.5.1. Специалист Отдела, в случае если при строительстве, реконструкции объекта капитального строительства не осуществлялся государственный строительный надзор проводит осмотр объекта капитального строительства. При осмотре осуществляется проверка соответствия объекта требованиям, указанным в разрешении на строительство, требованиям к строительству, реконструкции объекта капитального строительства, установленным на дату выдачи представленного для получения разрешения на строительство градостроительного плана земельного участка, или в случае строительства, реконструкции линейного объекта требованиям проекта планировки территории и проекта межевания территории, а также разрешенному использованию земельного участка, ограничениям, установленным в соответствии с земельным и иным законодательством Российской Федерации, требованиям проектной документации, в том числе требованиям энергетической эффективности и требованиям оснащенности объекта капитального строительства приборами учета используемых энергетических ресурсов, за исключением случаев осуществления строительства, реконструкции объекта индивидуального жилищного строительства.

Процедура, устанавливаемая настоящим подпунктом, осуществляются в течение трех дней с момента регистрации заявления.

Результат процедуры: акт осмотра.

3.5.2. Специалист Отдела на основании полученных документов и акта осмотра:

принимает решение о выдаче разрешения или об отказе в выдаче разрешения; подготавливает и оформляет проект разрешения (в случае принятия решения о выдаче разрешения) или проект письма об отказе в выдаче разрешения (в случае принятия решения об отказе в выдаче разрешения);

осуществляет в установленном порядке процедуры согласования проекта подготовленного документа;

направляет проект разрешения или проект письма об отказе в выдаче разрешения на подпись Руководителю Исполкома (лицу, им уполномоченному).

Результат процедур: проекты, направленные на подпись Руководителю Исполкома (лицу, им уполномоченному).

3.5.3. Руководитель Исполкома утверждает проект разрешения или мотивированный отказ и направляет в Отдел для регистрации.

Процедуры, устанавливаемые пунктами 3.5.2 и 3.5.3, осуществляются в течение одного дня с момента поступления ответов на запросы.

Результат процедуры: подписанное разрешение или мотивированный отказ, направленный на регистрацию.

### 3.6. Выдача заявителю результата муниципальной услуги

#### 3.6.1. Специалист Отдела:

регистрирует решение о выдаче разрешения (об отказе в выдаче разрешения) в журнале регистрации;

извещает заявителя (его представителя) с использованием способа связи, указанного в заявлении, о результате предоставления муниципальной услуги, сообщает дату и время выдачи оформленного разрешения или письма об отказе в выдаче разрешения.

Процедуры, устанавливаемые настоящим пунктом, осуществляются в день подписания документов Руководителем Исполкома.

Результат процедур: извещение заявителя (его представителя) о результате предоставления муниципальной услуги.

3.6.2. Специалист Отдела (специалист Исполкома муниципального района) выдает заявителю (его представителю) оформленное разрешение под роспись о получении разрешения в журнале выданных разрешений или письмо об отказе в выдаче разрешения с указанием причин отказа.

Процедуры, устанавливаемые настоящим пунктом, осуществляются в день прибытия заявителя.

Результат процедур: выданное разрешение или письмо об отказе в выдаче разрешения.

### 3.7. Выдача дубликата разрешения на ввод объектов в эксплуатацию

3.7.1. В случае утраты (порчи) разрешения на ввод, заявитель представляет в Отдел заявление о выдаче дубликата разрешения;

Заявление о выдаче дубликата, подается заявителем (уполномоченным представителем) лично, либо почтовым отправлением (в том числе с использованием электронной почты), либо через единый портал государственных и муниципальных услуг или многофункциональный центр предоставления государственных и муниципальных услуг.

3.7.2. Специалист, ответственный за прием документов, осуществляет прием заявления о выдаче дубликата, регистрирует заявление с приложенными

документами и передает их в Отдел.

Процедура, устанавливаемая настоящим пунктом, осуществляется в течение одного дня с момента регистрации заявления.

Результат процедуры: принятое и зарегистрированное заявление, направленное на рассмотрение специалисту Отдела.

3.7.3. Специалист Отдела рассматривает документы и при наличии оснований подготавливает дубликат разрешения на ввод в соответствии со вторым экземпляром, находящимся в архиве органа местного самоуправления. Проставляется штамп "Дубликат" на лицевой стороне дубликата разрешения в правом верхнем углу. В случае отказа готовит проект письма об отказе. В установленном порядке согласовывает проект подготовленного документа. Извещает заявителя (его представителя) с использованием способа связи, указанного в заявлении, о результате предоставления муниципальной услуги, сообщает дату и время выдачи оформленного разрешения или письма об отказе в выдаче разрешения.

Процедуры, устанавливаемые настоящим подпунктом, осуществляются в день подписания документов руководителем Исполкома.

Результат процедур: извещение заявителя (его представителя) о результате предоставления муниципальной услуги.

3.7.4. Специалист Отдела выдает заявителю (его представителю) оформленное разрешение под роспись о получении разрешения в журнале выданных разрешений или письмо об отказе в выдаче разрешения с указанием причин отказа.

Процедуры, устанавливаемые настоящим пунктом, осуществляются:

выдача разрешения или письма об отказе - в течение 15 минут, в порядке очередности, в день прибытия заявителя;

направление письма об отказе по почте письмом - в течение одного дня с момента окончания процедуры, предусмотренной подпунктом 3.9.3. настоящего Регламента,

Результат процедур: выданное разрешение или письмо об отказе в выдаче разрешения.

### 3.8. Предоставление муниципальной услуги через МФЦ

3.8.1. Заявитель вправе обратиться для получения муниципальной услуги в МФЦ, в удаленное рабочее место МФЦ.

3.8.2. Предоставление муниципальной услуги через МФЦ осуществляется в соответствии регламентом работы МФЦ, утвержденным в установленном порядке.

3.8.3. При поступлении документов из МФЦ на получение муниципальной услуги, процедуры осуществляются в соответствии с пунктами 3.3 – 3.5 настоящего Регламента. Результат муниципальной услуги направляется в МФЦ.

### 3.9. Исправление технических ошибок.

3.9.1. В случае обнаружения технической ошибки в документе, являющемся результатом муниципальной услуги, заявитель представляет в Отдел:

заявление об исправлении технической ошибки (приложение №5);

документ, выданный заявителю как результат муниципальной услуги, в котором содержится техническая ошибка;

документы, имеющие юридическую силу, свидетельствующие о наличии технической ошибки.

Заявление об исправлении технической ошибки в сведениях, указанных в документе, являющемся результатом муниципальной услуги, подается заявителем (уполномоченным представителем) лично, либо почтовым отправлением (в том числе с использованием электронной почты), либо через единый портал государственных и муниципальных услуг или многофункциональный центр предоставления государственных и муниципальных услуг.

3.9.2. Специалист, ответственный за прием документов, осуществляет прием заявления об исправлении технической ошибки, регистрирует заявление с приложенными документами и передает их в Отдел.

Процедура, устанавливаемая настоящим пунктом, осуществляется в течение одного дня с момента регистрации заявления.

Результат процедуры: принятое и зарегистрированное заявление, направленное на рассмотрение специалисту Отдела.

3.9.3. Специалист Отдела рассматривает документы и в целях внесения исправлений в документ, являющийся результатом услуги, осуществляет процедуры, предусмотренные пунктом 3.5 настоящего Регламента, и выдает исправленный документ заявителю (уполномоченному представителю) лично под роспись с изъятием у заявителя (уполномоченного представителя) оригинала документа, в котором содержится техническая ошибка, или направляет в адрес заявителя почтовым отправлением (посредством электронной почты) письмо о возможности получения документа при предоставлении в Отдел оригинала документа, в котором содержится техническая ошибка.

Процедура, устанавливаемая настоящим пунктом, осуществляется в течение трех дней после обнаружения технической ошибки или получения от любого заинтересованного лица заявления о допущенной ошибке.

Результат процедуры: выданный (направленный) заявителю документ.

#### **4. Порядок и формы контроля за предоставлением муниципальной услуги**

4.1. Контроль за полнотой и качеством предоставления муниципальной услуги включает в себя выявление и устранение нарушений прав заявителей, проведение проверок соблюдения процедур предоставления муниципальной услуги, подготовку решений на действия (бездействие) должностных лиц органа местного самоуправления.

Формами контроля за соблюдением исполнения административных процедур являются:

- 1) проверка и согласование проектов документов по предоставлению муниципальной услуги. Результатом проверки является визирование проектов;
- 2) проводимые в установленном порядке проверки ведения делопроизводства;
- 3) проведение в установленном порядке контрольных проверок соблюдения процедур предоставления муниципальной услуги.

Контрольные проверки могут быть плановыми (осуществляться на основании полугодовых или годовых планов работы органа местного самоуправления) и внеплановыми. При проведении проверок могут рассматриваться все вопросы, связанные с предоставлением муниципальной услуги (комплексные проверки), или по конкретному обращению заявителя.

В целях осуществления контроля за совершением действий при предоставлении муниципальной услуги и принятии решений руководителю Исполкома представляются справки о результатах предоставления муниципальной услуги.

4.2. Текущий контроль за соблюдением последовательности действий, определенных административными процедурами по предоставлению муниципальной услуги, осуществляется заместителем руководителя Исполкома по инфраструктурному развитию, ответственным за организацию работы по предоставлению муниципальной услуги, а также специалистами отдела инфраструктурного развития.

4.3. Перечень должностных лиц, осуществляющих текущий контроль, устанавливается положениями о структурных подразделениях органа местного самоуправления и должностными регламентами.

По результатам проведенных проверок в случае выявления нарушений прав заявителей виновные лица привлекаются к ответственности в соответствии с законодательством Российской Федерации.

4.4. Руководитель органа местного самоуправления несет ответственность за несвоевременное рассмотрение обращений заявителей.

Руководитель (заместитель руководителя) структурного подразделения органа местного самоуправления несет ответственность за несвоевременное и (или) ненадлежащее выполнение административных действий, указанных в разделе 3 настоящего Регламента.

Должностные лица и иные муниципальные служащие за решения и действия (бездействие), принимаемые (осуществляемые) в ходе предоставления муниципальной услуги, несут ответственность в установленном Законом порядке.



4.5. Контроль за предоставлением муниципальной услуги со стороны граждан, их объединений и организаций, осуществляется посредством открытости деятельности при предоставлении муниципальной услуги, получения полной, актуальной и достоверной информации о порядке предоставления муниципальной услуги и возможности досудебного рассмотрения обращений (жалоб) в процессе предоставления муниципальной услуги.

### **5. Досудебный (внесудебный) порядок обжалования решений и действий (бездействия) органов, предоставляющих муниципальную услугу, а также их должностных лиц, муниципальных служащих**

5.1. Получатели муниципальной услуги имеют право на обжалование в досудебном порядке действий (бездействия) сотрудников Исполкома, участвующих в предоставлении муниципальной услуги, в Исполком или в Совет муниципального образования.

Заявитель может обратиться с жалобой, в том числе в следующих случаях:

- 1) нарушение срока регистрации запроса заявителя о предоставлении муниципальной услуги;
- 2) нарушение срока предоставления муниципальной услуги;
- 3) требование у заявителя документов, не предусмотренных нормативными правовыми актами Российской Федерации, Республики Татарстан, Сабинского муниципального района для предоставления муниципальной услуги;
- 4) отказ в приеме документов, предоставление которых предусмотрено нормативными правовыми актами Российской Федерации, Республики Татарстан, Сабинского муниципального района для предоставления муниципальной услуги, у заявителя;
- 5) отказ в предоставлении муниципальной услуги, если основания отказа не предусмотрены федеральными законами и принятыми в соответствии с ними иными нормативными правовыми актами Российской Федерации, Республики Татарстан, Сабинского муниципального района;
- 6) затребование от заявителя при предоставлении муниципальной услуги платы, не предусмотренной нормативными правовыми актами Российской Федерации, Республики Татарстан, Сабинского муниципального района;
- 7) отказ Исполкома, должностного лица Исполкома, в исправлении допущенных опечаток и ошибок в выданных в результате предоставления муниципальной услуги документах либо нарушение установленного срока таких исправлений.

5.2. Жалоба подается в письменной форме на бумажном носителе или в электронной форме.

Жалоба может быть направлена по почте, через МФЦ, с использованием информационно-телекоммуникационной сети "Интернет", официального сайта Сабинского муниципального района (<http://www.saby.tatarstan.ru>), Единого портала государственных и муниципальных услуг Республики Татарстан (<http://uslugi.tatar.ru/>), Единого портала государственных и муниципальных услуг

(функций) (<http://www.gosuslugi.ru/>), а также может быть принята при личном приеме заявителя.

5.3. Срок рассмотрения жалобы - в течение пятнадцати рабочих дней со дня ее регистрации. В случае обжалования отказа органа, предоставляющего муниципальную услугу, должностного лица органа, предоставляющего муниципальную услугу, в приеме документов у заявителя либо в исправлении допущенных опечаток и ошибок или в случае обжалования нарушения установленного срока таких исправлений - в течение пяти рабочих дней со дня ее регистрации.

5.4. Жалоба должна содержать следующую информацию:

1) наименование органа, предоставляющего услугу, должностного лица органа, предоставляющего услугу, или муниципального служащего, решения и действия (бездействие) которых обжалуются;

2) фамилию, имя, отчество (последнее - при наличии), сведения о месте жительства заявителя - физического лица либо наименование, сведения о месте нахождения заявителя - юридического лица, а также номер (номера) контактного телефона, адрес (адреса) электронной почты (при наличии) и почтовый адрес, по которым должен быть направлен ответ заявителю;

3) сведения об обжалуемых решениях и действиях (бездействии) органа, предоставляющего муниципальную услугу, должностного лица органа, предоставляющего муниципальную услугу, или муниципального служащего;

4) доводы, на основании которых заявитель не согласен с решением и действием (бездействием) органа, предоставляющего услугу, должностного лица органа, предоставляющего услугу, или муниципального служащего.

5.5. К жалобе могут быть приложены копии документов, подтверждающих изложенные в жалобе обстоятельства. В таком случае в жалобе приводится перечень прилагаемых к ней документов.

5.6. Жалоба подписывается подавшим ее получателем муниципальной услуги.

5.7. По результатам рассмотрения жалобы руководитель Исполкома (глава муниципального района) принимает одно из следующих решений:

1) удовлетворяет жалобу, в том числе в форме отмены принятого решения, исправления допущенных органом, предоставляющим услугу, опечаток и ошибок в выданных в результате предоставления услуги документах, возврата заявителю денежных средств, взимание которых не предусмотрено нормативными правовыми актами Российской Федерации, нормативными правовыми актами Республики Татарстан, а также в иных формах;

2) отказывает в удовлетворении жалобы.

Не позднее дня, следующего за днем принятия решения, указанного в настоящем пункте, заявителю в письменной форме и по желанию заявителя в электронной форме направляется мотивированный ответ о результатах рассмотрения жалобы.

5.8. В случае установления в ходе или по результатам рассмотрения жалобы признаков состава административного правонарушения или преступления должностное лицо, наделенное полномочиями по рассмотрению жалоб, незамедлительно направляет имеющиеся материалы в органы прокуратуры.

В

\_\_\_\_\_

(наименование органа местного самоуправления

\_\_\_\_\_

муниципального образования)

от

\_\_\_\_\_ (далее - заявитель).

(для юридических лиц - полное наименование, организационно-правовая форма, сведения о государственной регистрации; для физических лиц - фамилия, имя, отчество, паспортные данные)

## Заявление

о выдаче разрешения на ввод объекта в эксплуатацию

Прошу Вас выдать разрешение на ввод в эксплуатацию объекта капитального строительства \_\_\_\_\_ (наименование объекта капитального строительства \_\_\_\_\_

\_\_\_\_\_ в соответствии с

\_\_\_\_\_ проектной документацией)

\_\_\_\_\_

\_\_\_\_\_ (наименование муниципального образования, города, поселения,

\_\_\_\_\_ улицы, номера, кадастровый номер земельного участка)

К заявлению прилагаются следующие отсканированные документы:

- 1) Правоустанавливающие документы на объект капитального строительства (подлинники или засвидетельствованные в нотариальном порядке копии), если право на него не зарегистрировано в Едином государственном реестре недвижимости;
- 2) Схема, отображающая расположение построенного, реконструированного, объекта капитального строительства, расположение сетей инженерно-технического обеспечения в границах земельного участка и планировочную организацию земельного участка и подписанная лицом, осуществляющим строительство.
- 3) Акт приемки объекта капитального строительства (в случае осуществления строительства, реконструкции на основании договора).
- 4) Документ, подтверждающий соответствие построенного, реконструированного объекта капитального строительства требованиям технических регламентов и подписанный лицом, осуществляющим строительство.
- 5) Документ, подтверждающий соответствие параметров построенного, реконструированного объекта капитального строительства проектной документации и подписанный лицом, осуществляющим строительство, за исключением случаев осуществления строительства, реконструкции, капитального ремонта объектов индивидуального жилищного строительства.

6) Документы, подтверждающие соответствие построенного, реконструированного объекта капитального строительства техническим условиям и подписанные представителями организаций, осуществляющих эксплуатацию сетей инженерно-технического обеспечения (при их наличии).

7) Документ, подтверждающий заключение договора обязательного страхования гражданской ответственности владельца опасного объекта за причинение вреда в результате аварии на опасном объекте в соответствии с законодательством Российской Федерации об обязательном страховании гражданской ответственности владельца опасного объекта за причинение вреда в результате аварии на опасном объекте;

8) Технический план объекта недвижимости.

Обязуюсь при запросе предоставить оригиналы отсканированных документов.

---

(дата)

---

(подпись)

---

(ФИО)

Приложение N 2  
к приказу Министерства строительства  
и жилищно-коммунального хозяйства  
Российской Федерации  
от 19 февраля 2015 г. N 117/пр

**ФОРМА РАЗРЕШЕНИЯ НА ВВОД ОБЪЕКТА В ЭКСПЛУАТАЦИЮ**

Кому \_\_\_\_\_  
(наименование застройщика

\_\_\_\_\_  
(фамилия, имя, отчество - для граждан,

\_\_\_\_\_  
полное наименование организации - для

\_\_\_\_\_  
юридических лиц), его почтовый индекс  
<1>

и адрес, адрес электронной почты)

**РАЗРЕШЕНИЕ**

на ввод объекта в эксплуатацию

Дата \_\_\_\_\_ <2> N \_\_\_\_\_ <3>

I. \_\_\_\_\_  
(наименование уполномоченного федерального органа исполнительной власти,

\_\_\_\_\_ или органа исполнительной власти субъекта Российской Федерации, или органа

\_\_\_\_\_ местного самоуправления, осуществляющих выдачу разрешения на ввод объекта  
в эксплуатацию, Государственная корпорация по атомной энергии "Росатом")  
в соответствии со статьей 55 Градостроительного кодекса Российской Федерации разрешает ввод в эксплуатацию построенного, реконструированного  
объекта капитального строительства; линейного объекта; объекта капитального  
строительства, входящего в состав линейного объекта; завершенного работами  
по сохранению объекта культурного наследия, при которых затрагивались  
конструктивные и другие характеристики надежности и безопасности объекта  
<4>.

\_\_\_\_\_ (наименование объекта (этапа)

\_\_\_\_\_ капитального строительства

<5>

\_\_\_\_\_ в соответствии с проектной документацией, кадастровый номер объекта)

\_\_\_\_\_ расположенного по адресу:

\_\_\_\_\_ (адрес объекта капитального строительства в соответствии  
<6>

\_\_\_\_\_ с государственным адресным реестром с указанием реквизитов  
документов о присвоении, об изменении адреса)  
на земельном участке (земельных участках) с кадастровым номером <7>: \_\_\_\_\_

\_\_\_\_\_ строительный адрес <8>: \_\_\_\_\_

В отношении объекта капитального строительства выдано разрешение на  
строительство, N \_\_\_\_\_, дата выдачи \_\_\_\_\_, орган, выдавший разрешение  
на строительство \_\_\_\_\_ . <9>

## II. Сведения об объекте капитального строительства &lt;10&gt;

Наименование показателя	Единица измерения	По проекту	Фактически
<b>1. Общие показатели вводимого в эксплуатацию объекта</b>			
Строительный объем - всего	куб. м		
в том числе надземной части	куб. м		
Общая площадь	кв. м		
Площадь нежилых помещений	кв. м		
Площадь встроенно-пристроенных помещений	кв. м		
Количество зданий, сооружений <11>	шт.		
<b>2. Объекты непромышленного назначения</b>			
<b>2.1. Нежилые объекты (объекты здравоохранения, образования, культуры, отдыха, спорта и т.д.)</b>			
Количество мест			
Количество помещений			
Вместимость			
Количество этажей			
в том числе подземных			
Сети и системы инженерно-технического обеспечения			
Лифты	шт.		
Эскалаторы	шт.		
Инвалидные подъемники	шт.		
Инвалидные подъемники	шт.		
Материалы фундаментов			
Материалы стен			
Материалы перекрытий			
Материалы кровли			
Иные показатели <12>			
<b>2.2. Объекты жилищного фонда</b>			
Общая площадь жилых помещений (за	кв. м		

исключением балконов, лоджий, веранд и террас)			
Общая площадь нежилых помещений, в том числе площадь общего имущества в многоквартирном доме	кв. м		
Количество этажей	шт.		
в том числе подземных			
Количество секций	секций		
Количество квартир/общая площадь, всего в том числе:	шт./кв. м		
1-комнатные	шт./кв. м		
2-комнатные	шт./кв. м		
3-комнатные	шт./кв. м		
4-комнатные	шт./кв. м		
более чем 4-комнатные	шт./кв. м		
Общая площадь жилых помещений (с учетом балконов, лоджий, веранд и террас)	кв. м		
Сети и системы инженерно-технического обеспечения			
Лифты	шт.		
Эскалаторы	шт.		
Инвалидные подъемники	шт.		
Материалы фундаментов			
Материалы стен			
Материалы перекрытий			
Материалы кровли			
Иные показатели <12>			
<b>3. Объекты производственного назначения</b>			
Наименование объекта капитального строительства в соответствии с проектной документацией:			
Тип объекта			
Мощность			
Производительность			

Сети и системы инженерно-технического обеспечения			
Лифты	шт.		
Эскалаторы	шт.		
Инвалидные подъемники	шт.		
Материалы фундаментов			
Материалы стен			
Материалы перекрытий			
Материалы кровли			
Иные показатели <12>			
<b>4. Линейные объекты</b>			
Категория (класс)			
Протяженность			
Мощность (пропускная способность, грузооборот, интенсивность движения)			
Диаметры и количество трубопроводов, характеристики материалов труб			
Тип (КЛ, ВЛ, КВЛ), уровень напряжения линий электропередачи			
Перечень конструктивных элементов, оказывающих влияние на безопасность			
Иные показатели <12>			
<b>5. Соответствие требованиям энергетической эффективности и требованиям оснащенности приборами учета используемых энергетических ресурсов &lt;13&gt;</b>			
Класс энергоэффективности здания			
Удельный расход тепловой энергии на 1 кв. м площади	кВт * ч/м <sup>2</sup>		
Материалы утепления наружных ограждающих конструкций			
Заполнение световых проемов			

Разрешение на ввод объекта в эксплуатацию недействительно без технического плана \_\_\_\_\_ <14>.



(должность уполномоченного сотрудника органа, осуществляющего выдачу разрешения на ввод объекта в эксплуатацию) (подпись) (расшифровка подписи)

"\_\_" \_\_\_\_\_ 20\_\_ г.

М.П.

-----  
<1> Указываются:

- фамилия, имя, отчество (если имеется) гражданина, если основанием для выдачи разрешения на ввод объекта в эксплуатацию является заявление физического лица;
- полное наименование организации в соответствии со статьей 54 Гражданского кодекса Российской Федерации, если основанием для выдачи разрешения на ввод объекта в эксплуатацию является заявление юридического лица.

<2> Указывается дата подписания разрешения на ввод объекта в эксплуатацию.

<3> Указывается номер разрешения на ввод объекта в эксплуатацию, присвоенный органом, осуществляющим выдачу разрешения на ввод объекта в эксплуатацию, который имеет структуру А-Б-В-Г, где:

А - номер субъекта Российской Федерации, на территории которого планируется к строительству (реконструкции) объект капитального строительства (двухзначный).

В случае, если объект расположен на территории двух и более субъектов Российской Федерации, указывается номер "00";

Б - регистрационный номер, присвоенный муниципальному образованию, на территории которого планируется к строительству (реконструкции) объект капитального строительства. В случае, если объект расположен на территории двух и более муниципальных образований, указывается номер "000";

В - порядковый номер разрешения на строительство, присвоенный органом, осуществляющим выдачу разрешения на строительство;

Г - год выдачи разрешения на строительство (полностью).

Составные части номера отделяются друг от друга знаком "-". Цифровые индексы обозначаются арабскими цифрами.

Для федеральных органов исполнительной власти и Государственной корпорации по атомной энергии "Росатом" в конце номера может указываться условное обозначение такого органа, Государственной корпорации по атомной энергии "Росатом", определяемый ими самостоятельно.

<4> Оставляется один из перечисленных видов объектов, на который оформляется разрешение на ввод объекта в эксплуатацию, остальные виды объектов зачеркиваются.

<5> В случае выдачи разрешения на ввод объектов использования атомной энергии в эксплуатацию указываются данные (дата, номер) лицензии на право ведения работ в области использования атомной энергии, включающие право эксплуатации объекта использования атомной энергии.

Разрешение на ввод в эксплуатацию этапа строительства выдается в случае, если ранее было выдано разрешение на строительство этапа строительства объекта капитального строительства.

Кадастровый номер указывается в отношении учтенного в государственном кадастре недвижимости реконструируемого объекта.

<6> Указывается адрес объекта капитального строительства, а при наличии - адрес объекта капитального строительства в соответствии с государственным адресным реестром с указанием реквизитов документов о присвоении, об изменении адреса; для линейных объектов - указывается адрес, состоящий из наименований субъекта Российской Федерации и муниципального образования.

<7> Указывается кадастровый номер земельного участка (земельных участков), на котором (которых), над или под которым (которыми) расположено здание, сооружение.

<8> Указывается только в отношении объектов капитального строительства, разрешение на строительство которых выдано до вступления в силу постановления Правительства Российской Федерации от 19.11.2014 N 1221 "Об утверждении Правил присвоения, изменения и аннулирования адресов" (Собрание законодательства Российской Федерации, 2014, N 48, ст. 6861).

<9> Указываются реквизиты (дата, номер) разрешения на строительство в соответствии со сведениями, содержащимися в информационных системах обеспечения градостроительной деятельности.

<10> Сведения об объекте капитального строительства (в отношении линейных объектов допускается заполнение не всех граф раздела).

В столбце "Наименование показателя" указываются показатели объекта капитального строительства;

в столбце "Единица измерения" указываются единицы измерения;

в столбце "По проекту" указывается показатель в определенных единицах измерения, соответствующих проектной документации;

в столбце "Фактически" указывается фактический показатель в определенных единицах измерения, соответствующих проектной документации.

<11> Количество вводимых в соответствии с решением в эксплуатацию зданий, сооружений, должно соответствовать количеству технических планов, сведения о которых приведены в строке "Разрешение на ввод объекта в эксплуатацию недействительно без технического плана".

<12> Указываются дополнительные характеристики объекта капитального строительства, объекта культурного наследия, если при проведении работ по сохранению объекта культурного наследия затрагиваются конструктивные и другие характеристики надежности и безопасности такого объекта, необходимые для осуществления государственного кадастрового учета.

<13> В отношении линейных объектов допускается заполнение не всех граф раздела.

<14> Указывается:

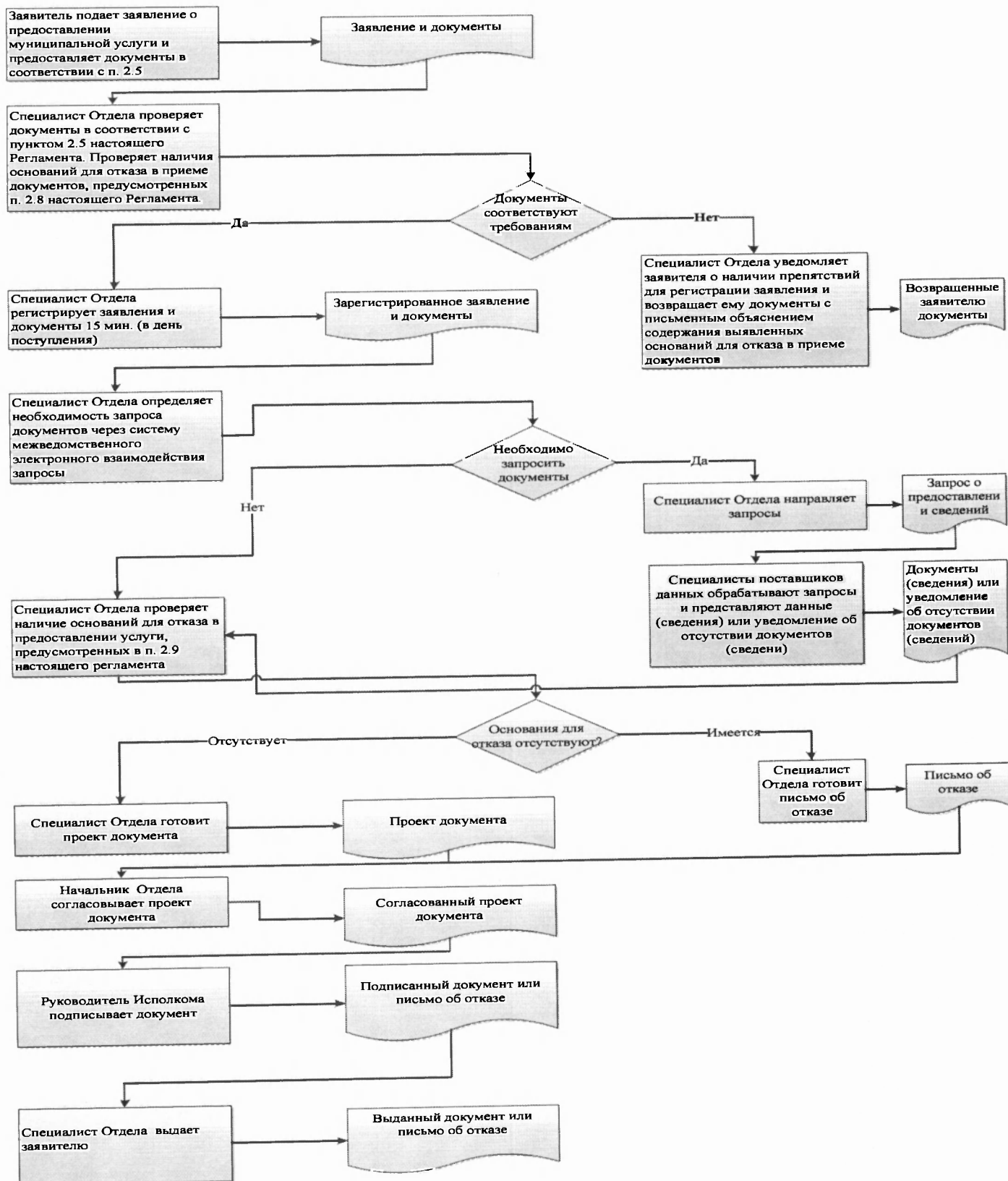
дата подготовки технического плана;

фамилия, имя, отчество (при наличии) кадастрового инженера, его подготовившего;

номер, дата выдачи квалификационного аттестата кадастрового инженера, орган исполнительной власти субъектов Российской Федерации, выдавший квалификационный аттестат, дата внесения сведений о кадастровом инженеру в государственный реестр кадастровых инженеров.

В случае принятия решения о вводе в эксплуатацию нескольких зданий, сооружений приводятся сведения обо всех технических планах созданных зданий, сооружений.

Блок-схема последовательности действий по предоставлению муниципальной услуги



## Список удаленных рабочих мест и график приема документов

№ п/п	Место расположения удаленного рабочего места	Обслуживаемые населенные пункты	График приема документов
	РТ, Сабинский район, п.г.т.Богатые Сабы, ул.Тынычлык, д. 22	Все населенные пункты, входящие в состав Сабинского муниципального района	Пн. 8:00-17:00 Вт. 8:00-19:00 Ср. 8:00-17:00 Чт. 8:00-19:00 Пт. 8:00-17:00 Сб. 8:00-13:00

Руководителю  
Исполнительного комитета  
Сабинского муниципального  
района Республики Татарстан  
От: \_\_\_\_\_

**Заявление  
об исправлении технической ошибки**

Сообщаю об ошибке, допущенной при оказании муниципальной услуги

\_\_\_\_\_ (наименование услуги)

Записано: \_\_\_\_\_

Правильные сведения: \_\_\_\_\_

Прошу исправить допущенную техническую ошибку и внести соответствующие изменения в документ, являющийся результатом муниципальной услуги.

Прилагаю следующие документы:

- 1.
- 2.
- 3.

В случае принятия решения об отклонении заявления об исправлении технической ошибки прошу направить такое решение:

посредством отправления электронного документа на адрес E-mail: \_\_\_\_\_;

в виде заверенной копии на бумажном носителе почтовым отправлением по адресу: \_\_\_\_\_.

Подтверждаю свое согласие, а также согласие представляемого мною лица на обработку персональных данных (сбор, систематизацию, накопление, хранение, уточнение (обновление, изменение), использование, распространение (в том числе передачу), обезличивание, блокирование, уничтожение персональных данных, а также иных действий, необходимых для обработки персональных данных в рамках предоставления муниципальной услуги), в том числе в автоматизированном режиме,

включая принятие решений на их основе органом предоставляющим муниципальную услугу, в целях предоставления муниципальной услуги.

Настоящим подтверждаю: сведения, включенные в заявление, относящиеся к моей личности и представляемому мною лицу, а также внесенные мною ниже, достоверны. Документы (копии документов), приложенные к заявлению, соответствуют требованиям, установленным законодательством Российской Федерации, на момент представления заявления эти документы действительны и содержат достоверные сведения.

Даю свое согласие на участие в опросе по оценке качества предоставленной мне муниципальной услуги по телефону: \_\_\_\_\_.

_____		_____	( _____ )
(дата)		(подпись)	(Ф.И.О.)

**Реквизиты должностных лиц, ответственных за предоставление муниципальной услуги и осуществляющих контроль ее исполнения,**

**Исполком Сабинского муниципального района**

Должность	Телефон	Электронный адрес
Руководитель исполкома	8(84362)23244	Marat.Ishniyazov@tatar.ru
Начальник отдела	8(84362)24266	Ilsur.Taipov@tatar.ru
Специалист отдела	8(84362)23644	Elmir.Ramazanov@tatar.ru

**Совет Сабинского муниципального района**

Должность	Телефон	Электронный адрес
Глава	8(84362)23133	R.M@tatar.ru

УТВЕРЖДЕН  
постановлением Исполнительного  
комитета Сабинского муниципального  
района Республики Татарстан  
от 14.03.2018 № 277-4

**Административный регламент  
предоставления муниципальной услуги по подготовке и выдаче  
градостроительного плана земельного участка**

**1. Общие положения**

1.1. Настоящий административный регламент предоставления муниципальной услуги (далее – Регламент) устанавливает стандарт и порядок предоставления муниципальной услуги по подготовке и выдаче градостроительного плана земельного участка (далее - муниципальная услуга).

1.2. Получатели муниципальной услуги: физические и юридические лица (далее - заявитель).

1.3. Муниципальная услуга предоставляется исполнительным комитетом Сабинского муниципального района Республики Татарстан (далее – Исполком).

Исполнитель муниципальной услуги - отдел инфраструктурного развития Исполкома (далее - Отдел).

1.3.1. Место нахождения исполкома: 422060, РТ, Сабинский район, п.г.т. Богатые Сабы, ул. Г.Закирова, д.52.

Место нахождения Отдела: 422060, РТ, Сабинский район, п.г.т. Богатые Сабы, ул. Г.Закирова, д.52.

График работы:

понедельник – четверг: с 8:00 до 16:30;

пятница: с 8:00 до 16:30;

суббота, воскресенье: выходные дни.

Время перерыва для отдыха и питания устанавливается правилами внутреннего трудового распорядка.

Справочный телефон 8(84362)2-40-92;2-36-44.

Проход по документам удостоверяющим личность.

1.3.2. Адрес официального сайта муниципального района в информационно-телекоммуникационной сети «Интернет» (далее – сеть «Интернет»): (<http://www.saby.tatarstan.ru>).

1.3.3. Информация о муниципальной услуге может быть получена:

1) посредством информационных стендов, содержащих визуальную и текстовую информацию о муниципальной услуге, расположенных в помещениях Исполкома, для работы с заявителями. Информация, размещаемая на информационных стендах, включает в себя сведения о муниципальной услуге, содержащиеся в пунктах (подпунктах) 1.1, 1.3.1, 2.3, 2.5, 2.8, 2.10, 2.11, 5.1 настоящего Регламента;



2) посредством сети «Интернет» на официальном сайте муниципального района ([http:// www.saby.tatarstan.ru.](http://www.saby.tatarstan.ru));

3) на Портале государственных и муниципальных услуг Республики Татарстан (<http://uslugi.tatar.ru/>);

4) на Едином портале государственных и муниципальных услуг (функций) (<http://www.gosuslugi.ru/>);

5) в Исполкоме (Отделе):

при устном обращении - лично или по телефону;

при письменном (в том числе в форме электронного документа) обращении – на бумажном носителе по почте, в электронной форме по электронной почте.

1.3.4. Информация по вопросам предоставления муниципальной услуги размещается специалистом Отдела на официальном сайте муниципального района и на информационных стендах в помещениях Исполкома для работы с заявителями.

1.4. Предоставление муниципальной услуги осуществляется в соответствии с:

Градостроительным кодексом Российской Федерации от 29.12.2004 №190-ФЗ (далее – ГрК РФ) (Собрание законодательства Российской Федерации, 03.01.2005, № 1 (часть 1), ст. 16);

Федеральный закон от 06.10.2003 № 131-ФЗ «Об общих принципах организации местного самоуправления в Российской Федерации» (Собрание законодательства РФ, 06.10.2003, № 40, ст. 3822);

Федеральным законом от 27.07.2010 №210-ФЗ «Об организации предоставления государственных и муниципальных услуг» (далее – Федеральный закон № 210-ФЗ) (Собрание законодательства Российской Федерации, 02.08.2010, №31, ст.4179);

Приказ Министерства строительства и жилищно-коммунального хозяйства Российской Федерации от 25.04.2017 №741/пр «Об утверждении формы градостроительного плана земельного участка и порядка ее заполнения» (далее – Приказ Минрегиона РФ №741) (Официальный интернет-портал правовой информации <http://www.pravo.gov.ru>, 31.05.2017);

Законом Республики Татарстан от 28.07.2004 № 45-ЗРТ «О местном самоуправлении в Республике Татарстан» (далее – Закон РТ № 45-ЗРТ) (Республика Татарстан, №155-156, 03.08.2004);

Уставом Сабинского муниципального района Республики Татарстан, принятого Решением Совета Сабинского муниципального района от 19.12.2014 №281 (далее – Устав);

Положением об исполнительном комитете Сабинского муниципального района, от 26.04.2012 №12, утвержденным Решением Совета Сабинского муниципального района (далее – Положение об ИК);

Положением об отделе, утвержденным приказом руководителя Исполкома от 06.03.2006 №52 (далее – Положение об отделе);

1.5. В настоящем регламенте используются следующие термины и определения:

удаленное рабочее место многофункционального центра предоставления государственных и муниципальных услуг – окно приема и выдачи документов, консультирования заявителей в сельских поселениях муниципальных районов;

техническая ошибка - ошибка (описка, опечатка, грамматическая или арифметическая ошибка либо подобная ошибка), допущенная органом, предоставляющим муниципальную услугу, и приведшая к несоответствию сведений, внесенных в документ (результат муниципальной услуги), сведениям в документах, на основании которых вносились сведения.

В настоящем Регламенте под заявлением о предоставлении муниципальной услуги (далее - заявление) понимается запрос о предоставлении муниципальной услуги (п.2 ст.2 Федерального закона от 27.07.2010 №210-ФЗ). Заявление заполняется на стандартном бланке (приложение №1).

## 2. Стандарт предоставления муниципальной услуги

Наименование требования к стандарту предоставления муниципальной услуги	Содержание требований к стандарту	Нормативный акт, устанавливающий услугу или требование
2.1. Наименование муниципальной услуги	Подготовка и выдача градостроительного плана земельного участка	ст.57.3 ГрК РФ
2.2. Наименование исполнительно-распорядительного органа местного самоуправления, непосредственно предоставляющего муниципальную услугу	Отдел строительства, архитектуры и ЖКХ Исполнительного комитета муниципального района	
2.3. Описание результата предоставления муниципальной услуги	1. Градостроительный план земельного участка (приложение №2). 2. Письмо об отказе в предоставлении услуги	ст.57.3 ГрК РФ
2.4. Срок предоставления муниципальной услуги, в том числе с учетом необходимости обращения в организации, участвующие в предоставлении муниципальной услуги, срок приостановления предоставления	В течение 20 дней <sup>1</sup> с момента регистрации заявления Выдача дубликата ранее утвержденного градостроительного плана земельного участка осуществляется в течение 4 дней с момента поступления заявления, но не более 10 календарных дней. Приостановление срока предоставления муниципальной услуги не предусмотрено	ч.6 ст.57.3 ГрК РФ

<sup>1</sup> Срок предоставления муниципальной услуги определен исходя из суммарного срока, минимально необходимого для осуществления административных процедур. Длительность административных процедур исчисляется в рабочих днях.

<p>муниципальной услуги в случае, если возможность приостановления предусмотрена законодательством Российской Федерации</p>		
<p>2.5. Исчерпывающий перечень документов, необходимых в соответствии с законодательными или иными нормативными правовыми актами для предоставления муниципальной услуги, а также услуг, которые являются необходимыми и обязательными для предоставления муниципальных услуг, подлежащих представлению заявителем, способы их получения заявителем, в том числе в электронной форме, порядок их представления</p>	<p>Для получения градостроительного плана земельного участка:</p> <ol style="list-style-type: none"> <li>1) Заявление о предоставлении услуги (приложение №1);</li> <li>2) Документы, удостоверяющие личность;</li> <li>3) Документ, подтверждающий полномочия представителя (если от имени заявителя действует представитель);</li> </ol> <p>Для получения дубликата: Заявление на выдачу дубликата (приложение №3).</p> <p>Бланк заявления для получения муниципальной услуги заявитель может получить при личном обращении в Исполкоме. Электронная форма бланка размещена на официальном сайте Исполкома.</p> <p>Заявление и прилагаемые документы могут быть представлены (направлены) заявителем на бумажных носителях одним из следующих способов:</p> <ul style="list-style-type: none"> <li>лично (лицом, действующим от имени заявителя на основании доверенности);</li> <li>почтовым отправлением.</li> </ul> <p>Заявление и документы также могут быть представлены (направлены) заявителем в виде электронного документа, подписанного усиленной квалифицированной электронной подписью, через информационно-телекоммуникационные сети</p>	

	общего доступа, в том числе через информационно-телекоммуникационную сеть «Интернет», и Единый портал государственных и муниципальных услуг	
2.6. Исчерпывающий перечень документов, необходимых в соответствии с нормативными правовыми актами для предоставления муниципальной услуги, которые находятся в распоряжении государственных органов, органов местного самоуправления и иных организаций и которые заявитель вправе представить, а также способы их получения заявителями, в том числе в электронной форме, порядок их представления; государственный орган, орган местного самоуправления либо организация, в распоряжении которых находятся данные документы	<p>Получаются в рамках межведомственного взаимодействия:</p> <p>1) Выписка из Единого государственного реестра недвижимости об основных характеристиках и зарегистрированных правах на объект недвижимости;</p> <p>2) Выписка из Единого государственного реестра недвижимости (содержащая общедоступные сведения о зарегистрированных правах на объект недвижимости);</p> <p>3) Выписка из Единого государственного реестра объектов культурного наследия (памятников истории и культуры) народов Российской Федерации;</p> <p>4) Сведения из ЕГРИП либо Сведения из ЕГРЮЛ.</p> <p>Способы получения и порядок представления документов, которые заявитель вправе представить, определены пунктом 2.5 настоящего Регламента.</p> <p>Запрещается требовать от заявителя вышеперечисленные документы, находящиеся в распоряжении государственных органов, органов местного самоуправления и иных организаций.</p> <p>Непредставление заявителем документов, содержащих вышеуказанные сведения, не является основанием для отказа заявителю в предоставлении услуги</p>	
2.7. Перечень органов	Согласование государственной услуги не	

<p>государственной власти (органов местного самоуправления) и их структурных подразделений, согласование которых в случаях, предусмотренных нормативными правовыми актами, требуется для предоставления услуги и которое осуществляется органом, предоставляющим муниципальную услугу</p>	<p>требуется</p>	
<p>2.8. Исчерпывающий перечень оснований для отказа в приеме документов, необходимых для предоставления муниципальной услуги</p>	<p>1) Подача документов ненадлежащим лицом;  2) Несоответствие представленных документов перечню документов, указанных в пункте 2.5 настоящего Регламента;  3) В заявлении и прилагаемых к заявлению документах имеются неоговоренные исправления, серьезные повреждения, не позволяющие однозначно истолковать их содержание;  4) Представление документов в ненадлежащий орган</p>	
<p>2.9. Исчерпывающий перечень оснований для приостановления или отказа в предоставлении муниципальной услуги</p>	<p>Основания для приостановления предоставления услуги не предусмотрены.  Основания для отказа:  1) Заявителем представлены документы не в полном объеме, либо в представленных заявлении и (или) документах содержится неполная и (или) недостоверная информация;  2) Поступление ответа органа государственной</p>	

	<p>власти, органа местного самоуправления либо подведомственной органу государственной власти или органу местного самоуправления организации на межведомственный запрос, свидетельствующего об отсутствии документа и (или) информации, необходимых для предоставления муниципальной услуги, если соответствующий документ не был представлен заявителем по собственной инициативе;</p> <p>3) Градостроительный план земельного участка запрашивается для архитектурно-строительного проектирования, получения разрешения на строительство объекта капитального строительства, при отсутствии документации по планировке территорий (если в соответствии с ГрК РФ размещение объекта капитального строительства не допускается при отсутствии документации по планировке территории)</p>	ч.4 ст.57.3 ГрК РФ
<p>2.10. Порядок, размер и основания взимания государственной пошлины или иной платы, взимаемой за предоставление муниципальной услуги</p>	<p>Муниципальная услуга предоставляется на безвозмездной основе</p>	
<p>2.11. Порядок, размер и основания взимания платы за предоставление услуг, которые являются необходимыми и обязательными для предоставления муниципальной услуги,</p>	<p>Предоставление необходимых и обязательных услуг не требуется</p> <p><i>Указанные ранее документы исключены по требованиям УФАС и прокуратуры РТ</i></p>	

включая информацию о методике расчета размера такой платы		
2.12. Максимальный срок ожидания в очереди при подаче запроса о предоставлении муниципальной услуги и при получении результата предоставления таких услуг	<p>Подача заявления на получение муниципальной услуги при наличии очереди - не более 15 минут.</p> <p>При получении результата предоставления муниципальной услуги максимальный срок ожидания в очереди не должен превышать 15 минут</p>	
2.13. Срок регистрации запроса заявителя о предоставлении муниципальной услуги, в том числе в электронной форме	<p>В течение одного дня с момента поступления заявления.</p> <p>Запрос, поступивший в электронной форме, в выходной (праздничный) день регистрируется на следующий за выходным (праздничным) рабочий день</p>	
2.14. Требования к помещениям, в которых предоставляется муниципальная услуга, к месту ожидания и приема заявителей, в том числе к обеспечению доступности для инвалидов указанных объектов в соответствии с законодательством Российской Федерации о социальной защите инвалидов, размещению и оформлению визуальной, текстовой и	<p>Предоставление муниципальной услуги осуществляется в зданиях и помещениях, оборудованных противопожарной системой и системой пожаротушения, необходимой мебелью для оформления документов, информационными стендами.</p> <p>Обеспечивается беспрепятственный доступ инвалидов к месту предоставления муниципальной услуги (удобный вход-выход в помещения и перемещение в их пределах).</p> <p>Визуальная, текстовая и мультимедийная информация о порядке предоставления муниципальной услуги размещается в удобных для заявителей местах, в том числе с учетом ограниченных возможностей инвалидов</p>	



<p>мультимедийной информации о порядке предоставления таких услуг</p>		
<p>2.15. Показатели доступности и качества муниципальной услуги, в том числе количество взаимодействий заявителя с должностными лицами при предоставлении муниципальной услуги и их продолжительность, возможность получения муниципальной услуги в многофункциональном центре предоставления государственных и муниципальных услуг, в удаленных рабочих местах многофункционального центра предоставления государственных и муниципальных услуг, возможность получения информации о ходе предоставления муниципальной услуги, в том числе с использованием информационно-коммуникационных технологий</p>	<p>Показателями доступности предоставления муниципальной услуги являются:</p> <ul style="list-style-type: none"> <li>расположенность помещения отдела в зоне доступности общественного транспорта;</li> <li>наличие необходимого количества специалистов, а также помещений, в которых осуществляется прием документов от заявителей;</li> <li>наличие исчерпывающей информации о способах, порядке и сроках предоставления муниципальной услуги на информационных стендах, информационных ресурсах <a href="http://www.saby.tatarstan.ru">www.saby.tatarstan.ru</a> в сети «Интернет», на Едином портале государственных и муниципальных услуг;</li> <li>оказание помощи инвалидам в преодолении барьеров, мешающих получению ими услуг наравне с другими лицами.</li> </ul> <p>Качество предоставления муниципальной услуги характеризуется отсутствием:</p> <ul style="list-style-type: none"> <li>очереди при приеме и выдаче документов заявителям;</li> <li>нарушений сроков предоставления муниципальной услуги;</li> <li>жалоб на действия (бездействие) муниципальных служащих, предоставляющих муниципальную услугу;</li> <li>жалоб на некорректное, невнимательное отношение муниципальных служащих, оказывающих муниципальную услугу, к заявителям.</li> </ul>	

	<p>При подаче запроса о предоставлении муниципальной услуги и при получении результата муниципальной услуги, предполагается однократное взаимодействие должностного лица, предоставляющего муниципальную услугу, и заявителя. Продолжительность взаимодействия определяется регламентом.</p> <p>При предоставлении муниципальной услуги в многофункциональном центре предоставления государственных и муниципальных услуг (далее – МФЦ), в удаленных рабочих местах МФЦ консультацию, прием и выдачу документов осуществляет специалист МФЦ.</p> <p>Информация о ходе предоставления муниципальной услуги может быть получена заявителем на сайте (<a href="http://www.gosuslugi.ru/">http://www.gosuslugi.ru/</a>), на Едином портале государственных и муниципальных услуг, в МФЦ</p>	
<p>2.16. Особенности предоставления муниципальной услуги в электронной форме</p>	<p>Консультацию о порядке получения муниципальной услуги в электронной форме можно получить через Интернет-приемную или через Портал государственных и муниципальных услуг Республики Татарстан.</p> <p>В случае, если законом предусмотрена подача заявления о предоставлении муниципальной услуги в электронной форме заявление подается через Портал государственных и муниципальных услуг Республики Татарстан (<a href="http://uslugi.tatar.ru/">http://uslugi.tatar.ru/</a>) или Единый портал государственных и муниципальных услуг (функций) (<a href="http://www.gosuslugi.ru/">http://www.gosuslugi.ru/</a>)</p>	

### **3. Состав, последовательность и сроки выполнения административных процедур, требования к порядку их выполнения, в том числе особенности выполнения административных процедур в электронной форме, а также особенности выполнения административных процедур в многофункциональных центрах, в удаленных рабочих местах многофункционального центра предоставления государственных и муниципальных услуг**

3.1. Описание последовательности действий при предоставлении муниципальной услуги

3.1.1. Предоставление муниципальной услуги включает в себя следующие процедуры:

- 1) консультирование заявителя;
- 2) принятие и регистрация заявления;
- 3) формирование и направление межведомственных запросов в органы, участвующие в предоставлении муниципальной услуги;
- 4) подготовка результата муниципальной услуги;
- 5) выдача заявителю результата муниципальной услуги.
- 6) выдача дубликата результата муниципальной услуги

3.1.2. Блок-схема последовательности действий по предоставлению муниципальной услуги представлена в приложении №4.

3.2. Оказание консультаций заявителю

3.2.1. Заявитель вправе обратиться в Отдел лично, по телефону и (или) электронной почте для получения консультаций о порядке получения муниципальной услуги.

Специалист Отдела консультирует заявителя, в том числе по составу, форме представляемой документации и другим вопросам для получения муниципальной услуги и при необходимости оказывает помощь в заполнении бланка заявления.

Процедуры, устанавливаемые настоящим подпунктом, осуществляются в день обращения заявителя.

Результат процедур: консультации по составу, форме представляемой документации и другим вопросам получения разрешения.

3.3. Принятие и регистрация заявления

3.3.1. Заявитель лично, через доверенное лицо или через МФЦ подает письменное заявление о предоставлении муниципальной услуги и представляет документы в соответствии с пунктом 2.5 настоящего Регламента в Отдел.

Документы могут быть поданы через удаленное рабочее место. Список удаленных рабочих мест приведен в приложении №5.

Заявление о предоставлении муниципальной услуги в электронной форме направляется в Отдел по электронной почте или через Интернет-приемную. Регистрация заявления, поступившего в электронной форме, осуществляется в установленном порядке.

3.3.2. Специалист Отдела, ведущий прием заявлений, осуществляет:

установление личности заявителя;

проверку полномочий заявителя (в случае действия по доверенности);

проверку наличия документов, предусмотренных пунктом 2.5 настоящего Регламента;

проверку соответствия представленных документов установленным требованиям (надлежащее оформление копий документов, отсутствие в документах подчисток, приписок, зачеркнутых слов и иных не оговоренных исправлений).

В случае отсутствия замечаний специалист Отдела осуществляет:

прием и регистрацию заявления в специальном журнале;

вручение заявителю копии описи представленных документов с отметкой о дате приема документов, присвоенном входящем номере, дате и времени исполнения муниципальной услуги;

направление заявления на рассмотрение руководителю Исполкома.

В случае наличия оснований для отказа в приеме документов, специалист Отдела, ведущий прием документов, уведомляет заявителя о наличии препятствий для регистрации заявления и возвращает ему документы с письменным объяснением содержания выявленных оснований для отказа в приеме документов.

Процедуры, устанавливаемые настоящим подпунктом, осуществляются:

прием заявления и документов в течение 15 минут;

регистрация заявления в течение одного дня с момента поступления заявления.

Результат процедур: принятое и зарегистрированное заявление, направленное на рассмотрение руководителю Исполкома или возвращенные заявителю документы.

3.3.3. Руководитель Исполкома рассматривает заявление, определяет исполнителя и направляет заявление в Отдел.

Процедура, устанавливаемая настоящим подпунктом, осуществляется в течение одного дня с момента регистрации заявления.

Результат процедуры: направленное исполнителю заявление.

3.4. Формирование и направление межведомственных запросов в органы, участвующие в предоставлении муниципальной услуги

3.4.1. Специалист Отдела направляет в электронной форме посредством системы межведомственного электронного взаимодействия запросы о предоставлении:

- 1) Выписка из Единого государственного реестра недвижимости об основных характеристиках и зарегистрированных правах на объект недвижимости;
- 2) Кадастрового плана территории
- 3) Выписки из Единого государственного реестра недвижимости (содержащей общедоступные сведения о зарегистрированных правах на объект недвижимости);
- 4) Выписки из Единого государственного реестра объектов культурного наследия (памятников истории и культуры) народов Российской Федерации;
- 5) Сведений из ЕГРИП либо Сведений из ЕГРЮЛ.

Процедуры, устанавливаемые настоящим подпунктом, осуществляются в течение одного рабочего дня с момента поступления заявления о предоставлении муниципальной услуги.

Результат процедуры: направленные в органы власти запросы.

3.4.2. Специалисты поставщиков данных на основании запросов, поступивших через систему межведомственного электронного взаимодействия, предоставляют запрашиваемые документы (информацию) или направляют уведомления об отсутствии документа и (или) информации, необходимых для предоставления муниципальной услуги (далее – уведомление об отказе).

Процедуры, устанавливаемые настоящим подпунктом, осуществляются в следующие сроки:

по документам (сведениям), направляемым специалистами Росреестра, не более трех рабочих дней;

по остальным поставщикам - в течение пяти дней со дня поступления межведомственного запроса в орган или организацию, предоставляющие документ и информацию, если иные сроки подготовки и направления ответа на межведомственный запрос не установлены федеральными законами, правовыми актами Правительства Российской Федерации и принятыми в соответствии с федеральными законами нормативными правовыми актами Республики Татарстан.

Результат процедур: документы (сведения) либо уведомление об отказе, направленные в Отдел.

3.4.3. Специалист Отдела направляет в организации, осуществляющие эксплуатацию сетей инженерно-технического обеспечения, запрос о предоставлении технических условий для подключения (технологического присоединения) планируемого к строительству или реконструкции объекта капитального строительства к сетям инженерно-технического обеспечения.

Процедуры, устанавливаемые настоящим подпунктом, осуществляются в течение одного рабочего дня с момента поступления заявления о предоставлении муниципальной услуги.

Результат процедуры: направленные в организации, осуществляющие эксплуатацию сетей инженерно-технического обеспечения, запрос о предоставлении технических условий для подключения

3.4.4. Организации, осуществляющие эксплуатацию сетей инженерно-технического обеспечения, определяет максимальную нагрузку в возможных точках

подключения к сетям инженерно-технического обеспечения и направляет технические условия в орган местного самоуправления.

Процедуры, устанавливаемые настоящим подпунктом, осуществляются в течение 14 дней с момента поступления запроса.

Результат процедуры: направленные технические условия.

### 3.5. Подготовка результата муниципальной услуги

#### 3.5.1. Специалист Отдела на основании поступивших сведений:

принимает решение о подготовке и выдаче градостроительного плана земельного участка или об отказе в подготовке и выдаче градостроительного плана земельного участка;

подготавливает градостроительный план земельного участка (в случае принятия решения о подготовке) или проект письма об отказе в выдаче градостроительного плана земельного участка (в случае принятия решения об отказе в подготовке градостроительного плана земельного участка);

градостроительный план земельного участка или проект письма об отказе в подготовке градостроительного плана земельного участка на подпись руководителю Исполкома (лицу, им уполномоченному).

Процедуры, устанавливаемые настоящим подпунктом, осуществляются в течение восьми рабочих дней с момента поступления ответов на запросы.

Результат процедур: проекты, направленные на подпись руководителю Исполкома (лицу, им уполномоченному).

3.5.2. Руководитель Исполкома (лицо, им уполномоченное) подписывает градостроительный план земельного участка и ставит печать или подписывает письмо об отказе в подготовке градостроительного плана земельного участка и направляет специалисту Отдела.

Процедура, устанавливаемая настоящим подпунктом, осуществляется в день поступления проектов на утверждение.

Результат процедуры: подписанный градостроительный план земельного участка или подписанное письмо об отказе в подготовке градостроительного плана земельного участка;

#### 3.5.3. Специалист Отдела:

регистрирует градостроительный план земельного участка в журнале регистрации градостроительных планов земельных участков;

передает письмо об отказе в подготовке градостроительного плана земельного участка в отдел документооборота на регистрацию (в случае отказа в подготовке градостроительного плана земельного участка);

извещает заявителя (его представителя) с использованием способа связи, указанного в заявлении, о результате предоставления государственной услуги, сообщает дату и время выдачи оформленного градостроительного плана земельного участка;

участка и постановления или письма об отказе в подготовке градостроительного плана земельного участка.

Процедуры, устанавливаемые настоящим подпунктом, осуществляются в день подписания документов руководителем Исполкома (лицом, им уполномоченным).

Результат процедур: извещение заявителя (его представителя) о результате предоставления государственной услуги.

### 3.6. Выдача заявителю результата муниципальной услуги

3.6.1. Специалист Отдела извещает заявителя о принятом решении и выдает заявителю, оформленный градостроительный план земельного участка или направляет по почте мотивированный отказ.

Процедура, устанавливаемая настоящим подпунктом, осуществляется:

выдача градостроительного плана земельного участка - в течение 15 минут, в порядке очередности, в день прибытия заявителя;

направление мотивированного отказа почтовым отправлением – в течение одного дня с момента окончания процедуры предусмотренной пунктом 3.5 настоящего Регламента.

Результат процедур: выданный градостроительный план земельного участка или направленный по почте мотивированный отказ.

### 3.7. Выдача дубликата

3.7.1. Заявитель лично, через доверенное лицо или через МФЦ подает письменное заявление о предоставлении дубликата градостроительный план земельного участка. Заявление может быть подано через удаленное рабочее место. Список удаленных рабочих мест приведен в приложении №5.

Заявление о предоставлении дубликата в электронной форме направляется в Отдел по электронной почте или через Интернет-приемную. Регистрация заявления, поступившего в электронной форме, осуществляется в установленном порядке.

3.7.2. Специалист, ответственный за прием документов, осуществляет прием заявления о выдаче дубликата, регистрирует заявление с приложенными документами и передает их в Отдел.

Процедура, устанавливаемая настоящим подпунктом, осуществляется в течение одного дня с момента регистрации заявления.

Результат процедуры: принятое и зарегистрированное заявление, направленное на рассмотрение специалисту Отдела.

3.7.3. Специалист Отдела рассматривает заявление и по результатам рассмотрения принимает решение о выдаче дубликата градостроительного плана земельного участка или об отказе в выдаче;

подготавливает дубликат градостроительного плана земельного участка или проект письма об отказе

направляет документы на подпись руководителю Исполкома.

Процедура, устанавливаемая настоящим подпунктом, осуществляется в течение одного дня с момента поступления заявления в отдел.

Результат процедуры: направленный на подпись руководителю Исполкома проект документа.

3.7.4. Руководитель Исполкома подписывает дубликат или письмо об отказе и направляет специалисту Отдела

Процедура, устанавливаемая настоящим подпунктом, осуществляется в день поступления документов на подпись.

Результат процедуры: подписанный дубликат или письмо об отказе.

3.7.5. Специалист Отдела извещает заявителя о принятом решении и выдает заявителю, оформленный дубликат градостроительного плана земельного участка или направляет по почте мотивированный отказ.

Процедура, устанавливаемая настоящим подпунктом, осуществляется:

выдача дубликата градостроительного плана земельного участка - в течение 15 минут, в порядке очередности, в день прибытия заявителя;

направление мотивированного отказа почтовым отправлением – в течение одного дня с момента окончания процедуры предусмотренной подпунктом 3.7.4. настоящего Регламента.

### 3.8. Предоставление муниципальной услуги через МФЦ

3.8.1. Заявитель вправе обратиться для получения муниципальной услуги в МФЦ, в удаленное рабочее место МФЦ.

3.8.2. Предоставление муниципальной услуги через МФЦ осуществляется в соответствии регламентом работы МФЦ, утвержденным в установленном порядке.

3.8.3. При поступлении документов из МФЦ на получение муниципальной услуги, процедуры осуществляются в соответствии с пунктами 3.3 – 3.5 настоящего Регламента. Результат муниципальной услуги направляется в МФЦ.

### 3.9. Исправление технических ошибок.

3.9.1. В случае обнаружения технической ошибки в документе, являющемся результатом муниципальной услуги, заявитель представляет в Отдел:

заявление об исправлении технической ошибки (приложение №6);

документ, выданный заявителю как результат муниципальной услуги, в котором содержится техническая ошибка;



документы, имеющие юридическую силу, свидетельствующие о наличии технической ошибки.

Заявление об исправлении технической ошибки в сведениях, указанных в документе, являющемся результатом муниципальной услуги, подается заявителем (уполномоченным представителем) лично, либо почтовым отправлением (в том числе с использованием электронной почты), либо через единый портал государственных и муниципальных услуг или многофункциональный центр предоставления государственных и муниципальных услуг.

3.9.2. Специалист, ответственный за прием документов, осуществляет прием заявления об исправлении технической ошибки, регистрирует заявление с приложенными документами и передает их в Отдел.

Процедура, устанавливаемая настоящим пунктом, осуществляется в течение одного дня с момента регистрации заявления.

Результат процедуры: принятое и зарегистрированное заявление, направленное на рассмотрение специалисту Отдела.

3.9.3. Специалист Отдела рассматривает документы и в целях внесения исправлений в документ, являющийся результатом услуги, осуществляет процедуры, предусмотренные пунктом 3.5 настоящего Регламента, и выдает исправленный документ заявителю (уполномоченному представителю) лично под роспись с изъятием у заявителя (уполномоченного представителя) оригинала документа, в котором содержится техническая ошибка, или направляет в адрес заявителя почтовым отправлением (посредством электронной почты) письмо о возможности получения документа при предоставлении в Отдел оригинала документа, в котором содержится техническая ошибка.

Процедура, устанавливаемая настоящим пунктом, осуществляется в течение трех дней после обнаружения технической ошибки или получения от любого заинтересованного лица заявления о допущенной ошибке.

Результат процедуры: выданный (направленный) заявителю документ.

#### **4. Порядок и формы контроля за предоставлением муниципальной услуги**

4.1. Контроль за полнотой и качеством предоставления муниципальной услуги включает в себя выявление и устранение нарушений прав заявителей, проведение проверок соблюдения процедур предоставления муниципальной услуги, подготовку решений на действия (бездействие) должностных лиц органа местного самоуправления.

Формами контроля за соблюдением исполнения административных процедур являются:

- 1) проверка и согласование проектов документов по предоставлению муниципальной услуги. Результатом проверки является визирование проектов;
- 2) проводимые в установленном порядке проверки ведения делопроизводства;
- 3) проведение в установленном порядке контрольных проверок соблюдения процедур предоставления муниципальной услуги.

Контрольные проверки могут быть плановыми (осуществляться на основании полугодовых или годовых планов работы органа местного самоуправления) и внеплановыми. При проведении проверок могут рассматриваться все вопросы, связанные с предоставлением муниципальной услуги (комплексные проверки), или по конкретному обращению заявителя.

В целях осуществления контроля за совершением действий при предоставлении муниципальной услуги и принятии решений руководителю Исполкома представляются справки о результатах предоставления муниципальной услуги.

4.2. Текущий контроль за соблюдением последовательности действий, определенных административными процедурами по предоставлению муниципальной услуги, осуществляется заместителем руководителя Исполкома по инфраструктурному развитию, ответственным за организацию работы по предоставлению муниципальной услуги, а также специалистами отдела инфраструктурного развития.

4.3. Перечень должностных лиц, осуществляющих текущий контроль, устанавливается положениями о структурных подразделениях органа местного самоуправления и должностными регламентами.

По результатам проведенных проверок в случае выявления нарушений прав заявителей виновные лица привлекаются к ответственности в соответствии с законодательством Российской Федерации.

4.4. Руководитель органа местного самоуправления несет ответственность за несвоевременное рассмотрение обращений заявителей.

Руководитель (заместитель руководителя) структурного подразделения органа местного самоуправления несет ответственность за несвоевременное и (или) ненадлежащее выполнение административных действий, указанных в разделе 3 настоящего Регламента.

Должностные лица и иные муниципальные служащие за решения и действия (бездействие), принимаемые (осуществляемые) в ходе предоставления муниципальной услуги, несут ответственность в установленном Законом порядке.

4.5. Контроль за предоставлением муниципальной услуги со стороны граждан, их объединений и организаций, осуществляется посредством открытости деятельности при предоставлении муниципальной услуги, получения полной, актуальной и достоверной информации о порядке предоставления муниципальной услуги и возможности досудебного рассмотрения обращений (жалоб) в процессе предоставления муниципальной услуги.

## **5. Досудебный (внесудебный) порядок обжалования решений и действий (бездействия) органов, предоставляющих муниципальную услугу, а также их должностных лиц, муниципальных служащих**

5.1. Получатели муниципальной услуги имеют право на обжалование в досудебном порядке действий (бездействия) сотрудников Исполкома, участвующих в предоставлении муниципальной услуги, в Исполком или в Совет муниципального образования.

Заявитель может обратиться с жалобой, в том числе в следующих случаях:

1) нарушение срока регистрации запроса заявителя о предоставлении муниципальной услуги;

2) нарушение срока предоставления муниципальной услуги;

3) требование у заявителя документов, не предусмотренных нормативными правовыми актами Российской Федерации, Республики Татарстан, Сабинского муниципального района для предоставления муниципальной услуги;

4) отказ в приеме документов, предоставление которых предусмотрено нормативными правовыми актами Российской Федерации, Республики Татарстан, Сабинского муниципального района для предоставления муниципальной услуги, у заявителя;

5) отказ в предоставлении муниципальной услуги, если основания отказа не предусмотрены федеральными законами и принятыми в соответствии с ними иными нормативными правовыми актами Российской Федерации, Республики Татарстан, Сабинского муниципального района;

6) затребование от заявителя при предоставлении муниципальной услуги платы, не предусмотренной нормативными правовыми актами Российской Федерации, Республики Татарстан, Сабинского муниципального района;

7) отказ Исполкома, должностного лица Исполкома, в исправлении допущенных опечаток и ошибок в выданных в результате предоставления муниципальной услуги документах либо нарушение установленного срока таких исправлений.

5.2. Жалоба подается в письменной форме на бумажном носителе или в электронной форме.

Жалоба может быть направлена по почте, через МФЦ, с использованием информационно-телекоммуникационной сети "Интернет", официального сайта Сабинского муниципального района (<http://www.saby.tatarstan.ru>), Единого портала государственных и муниципальных услуг Республики Татарстан (<http://uslugi.tatar.ru/>), Единого портала государственных и муниципальных услуг (функций) (<http://www.gosuslugi.ru/>), а также может быть принята при личном приеме заявителя.

5.3. Срок рассмотрения жалобы - в течение пятнадцати рабочих дней со дня ее регистрации. В случае обжалования отказа органа, предоставляющего муниципальную услугу, должностного лица органа, предоставляющего

муниципальную услугу, в приеме документов у заявителя либо в исправлении допущенных опечаток и ошибок или в случае обжалования нарушения установленного срока таких исправлений - в течение пяти рабочих дней со дня ее регистрации.

5.4. Жалоба должна содержать следующую информацию:

1) наименование органа, предоставляющего услугу, должностного лица органа, предоставляющего услугу, или муниципального служащего, решения и действия (бездействие) которых обжалуются;

2) фамилию, имя, отчество (последнее - при наличии), сведения о месте жительства заявителя - физического лица либо наименование, сведения о месте нахождения заявителя - юридического лица, а также номер (номера) контактного телефона, адрес (адреса) электронной почты (при наличии) и почтовый адрес, по которым должен быть направлен ответ заявителю;

3) сведения об обжалуемых решениях и действиях (бездействии) органа, предоставляющего муниципальную услугу, должностного лица органа, предоставляющего муниципальную услугу, или муниципального служащего;

4) доводы, на основании которых заявитель не согласен с решением и действием (бездействием) органа, предоставляющего услугу, должностного лица органа, предоставляющего услугу, или муниципального служащего.

5.5. К жалобе могут быть приложены копии документов, подтверждающих изложенные в жалобе обстоятельства. В таком случае в жалобе приводится перечень прилагаемых к ней документов.

5.6. Жалоба подписывается подавшим ее получателем муниципальной услуги.

5.7. По результатам рассмотрения жалобы руководитель Исполкома (глава муниципального района) принимает одно из следующих решений:

1) удовлетворяет жалобу, в том числе в форме отмены принятого решения, исправления допущенных органом, предоставляющим услугу, опечаток и ошибок в выданных в результате предоставления услуги документах, возврата заявителю денежных средств, взимание которых не предусмотрено нормативными правовыми актами Российской Федерации, нормативными правовыми актами Республики Татарстан, а также в иных формах;

2) отказывает в удовлетворении жалобы.

Не позднее дня, следующего за днем принятия решения, указанного в настоящем пункте, заявителю в письменной форме и по желанию заявителя в электронной форме направляется мотивированный ответ о результатах рассмотрения жалобы.

5.8. В случае установления в ходе или по результатам рассмотрения жалобы признаков состава административного правонарушения или преступления должностное лицо, наделенное полномочиями по рассмотрению жалоб, незамедлительно направляет имеющиеся материалы в органы прокуратуры.

В

\_\_\_\_\_ (наименование органа местного самоуправления)

\_\_\_\_\_ (муниципального образования)

от

\_\_\_\_\_ (далее - заявитель).

(для юридических лиц - полное наименование, организационно-правовая форма, сведения о государственной регистрации; для физических лиц - фамилия, имя, отчество, паспортные данные)

## Заявление

## о выдаче градостроительного плана земельного участка

Адрес заявителя(ей): \_\_\_\_\_

(местонахождение юр. лица; место регистрации физ. лица)

Телефон (факс) заявителя(ей) \_\_\_\_\_

Иные сведения о заявителе \_\_\_\_\_

(для юр. лиц: ОКПО, ОКОГУ, ОКАТО, ОКОНХ, ИНН, реестровый номер)

Прошу(сим) выдать Градостроительный план земельного участка в соответствии с формой, утвержденной Правительством РФ, для целей

## 1. Сведения о земельном участке:

## 1.1. Земельный участок имеет следующие адресные ориентиры:

\_\_\_\_\_ (улица, дом либо иные адресные ориентиры, район)

## 1.2. Ограничения использования и обременения земельного участка: \_\_\_\_\_

## 1.3. Вид права, на котором используется земельный участок \_\_\_\_\_

\_\_\_\_\_ (собственность, аренда, постоянное (бессрочное) пользование и др.)

## 1.4. Реквизиты документа, удостоверяющего право, на котором заявитель использует земельный участок \_\_\_\_\_

(название, номер, дата выдачи, выдавший орган)

## 1.5. Площадь земельного участка \_\_\_\_\_ кв.м

## 1.6. Кадастровый номер \_\_\_\_\_

Ответственность за достоверность представленных сведений и документов несет заявитель.

К заявлению прилагаются следующие отсканированные документы:

- 1) Документы удостоверяющие личность;
- 2) Документ, подтверждающий полномочия представителя (если от имени заявителя действует представитель);
- 3) Документы, необходимые для рассмотрения вопроса о разработке и выдаче градостроительного плана земельного участка

Заявитель: \_\_\_\_\_

(Ф.И.О., должность представителя юридического лица; Ф.И.О. физического лица) (подпись)

### Форма градостроительного плана земельного участка

Градостроительный план земельного участка

№

--	--	--	--	--	--	--	--	--	--	--	--	--	--	--	--

Градостроительный план земельного участка подготовлен на основании

(реквизиты заявления правообладателя земельного участка с указанием ф.и.о. заявителя - физического лица, либо реквизиты заявления и наименование заявителя - юридического лица о выдаче градостроительного плана земельного участка)

Местонахождение земельного участка

(субъект Российской Федерации)

(муниципальный район или городской округ)

(поселение)

Описание границ земельного участка:

Обозначение (номер) характерной точки	Перечень координат характерных точек в системе координат, используемой для ведения Единого государственного реестра недвижимости	
	X	Y

Кадастровый номер земельного участка (при наличии)

Площадь земельного участка

Информация о расположенных в границах земельного участка объектах капитального строительства

Информация о границах зоны планируемого размещения объекта капитального строительства в соответствии с утвержденным проектом планировки территории (при наличии)

Обозначение (номер) характерной точки	Перечень координат характерных точек в системе координат, используемой для ведения Единого государственного реестра недвижимости	
	X	Y

Реквизиты проекта планировки территории и (или) проекта межевания территории в случае, если земельный участок расположен в границах территории, в отношении которой утверждены проект планировки территории и (или) проект межевания территории

(указывается в случае, если земельный участок расположен в границах территории в отношении которой утверждены проект планировки территории и (или) проект межевания территории)

Градостроительный план подготовлен \_\_\_\_\_  
(ф.и.о., должность уполномоченного  
лица, наименование органа)

М.П. \_\_\_\_\_ / \_\_\_\_\_ /  
(при наличии) (подпись) (расшифровка подписи)

Дата выдачи \_\_\_\_\_  
(ДД.ММ.ГГГГ)

1. Чертеж(и) градостроительного плана земельного участка

Чертеж(и) градостроительного плана земельного участка разработан(ы) на топографической основе в масштабе 1: \_\_\_\_\_, выполненной \_\_\_\_\_.

(дата, наименование организации, подготовившей топографическую основу)

Чертеж(и) градостроительного плана земельного участка разработан(ы)

(дата, наименование организации)

2. Информация о градостроительном регламенте либо требованиях к назначению, параметрам и размещению объекта капитального строительства на земельном участке, на который действие градостроительного регламента не распространяется или для которого градостроительный регламент не

устанавливается \_\_\_\_\_

2.1. Реквизиты акта органа государственной власти субъекта Российской Федерации, органа местного самоуправления, содержащего градостроительный регламент либо реквизиты акта федерального органа государственной власти, органа государственной власти субъекта Российской Федерации, органа местного самоуправления, иной организации, определяющего в соответствии с федеральными законами порядок использования земельного участка, на который действие градостроительного регламента не распространяется или для которого градостроительный регламент не устанавливается \_\_\_\_\_

2.2. Информация о видах разрешенного использования земельного участка  
основные виды разрешенного использования земельного участка:

\_\_\_\_\_

условно разрешенные виды использования земельного участка:

\_\_\_\_\_

вспомогательные виды разрешенного использования земельного участка:

2.3. Предельные (минимальные и (или) максимальные) размеры земельного участка и предельные параметры разрешенного строительства, реконструкции объекта капитального строительства, установленные градостроительным регламентом для территориальной зоны, в которой расположен земельный участок:

Предельные (минимальные и (или) максимальные) размеры земельных участков, в том числе их площадь	Минимальные отступы от границ земельного участка в целях определения мест допустимого размещения зданий, строений, сооружений, за пределами которых запрещено строительство зданий,	Предельное количество этажей и (или) предельная высота зданий, строений, сооружений	Максимальный процент застройки в границах земельного участка, определяемый как отношение суммарной площади земельного участка, которая может быть застроена, ко всей площади земельного участка	Требования к архитектурным решениям объектов капитального строительства, расположенным в границах территории исторического поселения федерального или регионального значения	Иные показатели





				может быть застроена , ко всей площади земельно го участка		предела ми которых запреще но строител ьство зданий, строений , сооруже ний	
1	2	3	4	5	6	7	8

3. Информация о расположенных в границах земельного участка объектах капитального строительства и объектах культурного наследия

3.1. Объекты капитального строительства

№ \_\_\_\_\_, \_\_\_\_\_,  
(согласно чертежу (ам) \_\_\_\_\_)  
градостроительного плана) \_\_\_\_\_ (назначение объекта капитального  
строительства, этажность, высотность, общая  
площадь, площадь застройки)  
инвентаризационный или кадастровый номер \_\_\_\_\_

3.2. Объекты, включенные в единый государственный реестр объектов культурного наследия (памятников истории и культуры) народов Российской Федерации

№ \_\_\_\_\_, \_\_\_\_\_,  
(согласно чертежу (ам) \_\_\_\_\_)  
градостроительного плана) \_\_\_\_\_ (назначение объекта культурного наследия,  
общая площадь, площадь застройки)

\_\_\_\_\_ (наименование органа государственной власти, принявшего решение о включении  
выявленного объекта культурного наследия в реестр, реквизиты этого решения)  
регистрационный номер в реестре \_\_\_\_\_ от \_\_\_\_\_  
(дата)

4. Информация о расчетных показателях минимально допустимого уровня обеспеченности территории объектами коммунальной, транспортной, социальной инфраструктур и расчетных показателях максимально допустимого уровня территориальной доступности указанных объектов для населения в случае, если земельный участок расположен в границах территории, в отношении которой

предусматривается осуществление деятельности по комплексному и устойчивому развитию территории:

Информация о расчетных показателях минимально допустимого уровня обеспеченности территории								
Объекты коммунальной инфраструктуры			Объекты транспортной инфраструктуры			Объекты социальной инфраструктуры		
Наименование вида объекта	Единица измерения	Расчетный показатель	Наименование вида объекта	Единица измерения	Расчетный показатель	Наименование вида объекта	Единица измерения	Расчетный показатель
1	2	3	4	5	6	7	8	9
Информация о расчетных показателях максимально допустимого уровня территориальной доступности								
Наименование вида объекта	Единица измерения	Расчетный показатель	Наименование вида объекта	Единица измерения	Расчетный показатель	Наименование вида объекта	Единица измерения	Расчетный показатель
1	2	3	4	5	6	7	8	9

5. Информация об ограничениях использования земельного участка, в том числе если земельный участок полностью или частично расположен в границах зон с особыми условиями использования территорий

6. Информация о границах зон с особыми условиями использования территорий, если земельный участок полностью или частично расположен в границах таких зон:

Наименование зоны с особыми условиями использования	Перечень координат характерных точек в системе координат, используемой для ведения Единого государственного реестра
---	---

территории с указанием объекта, в отношении которого установлена такая зона	недвижимости		
	Обозначение (номер) характерной точки	X	Y
1	2	3	4

7. Информация о границах зон действия публичных сервитутов \_\_\_\_\_

Обозначение (номер) характерной точки	Перечень координат характерных точек в системе координат, используемой для ведения Единого государственного реестра недвижимости	
	X	Y

8. Номер и (или) наименование элемента планировочной структуры, в границах которого расположен земельный участок \_\_\_\_\_

9. Информация о технических условиях подключения (технологического присоединения) объектов капитального строительства к сетям инженерно-технического обеспечения, определенных с учетом программ комплексного развития систем коммунальной инфраструктуры поселения, городского округа

10. Реквизиты нормативных правовых актов субъекта Российской Федерации, муниципальных правовых актов, устанавливающих требования к благоустройству территории

11. Информация о красных линиях: \_\_\_\_\_

Обозначение (номер) характерной точки	Перечень координат характерных точек в системе координат, используемой для ведения Единого государственного реестра недвижимости	
	X	Y

В

\_\_\_\_\_ (наименование органа местного самоуправления

\_\_\_\_\_ муниципального образования)

от

\_\_\_\_\_ (далее - заявитель).

(для юридических лиц - полное наименование, организационно-правовая форма, сведения о государственной регистрации; для физических лиц - фамилия, имя, отчество, паспортные данные)

### Заявление

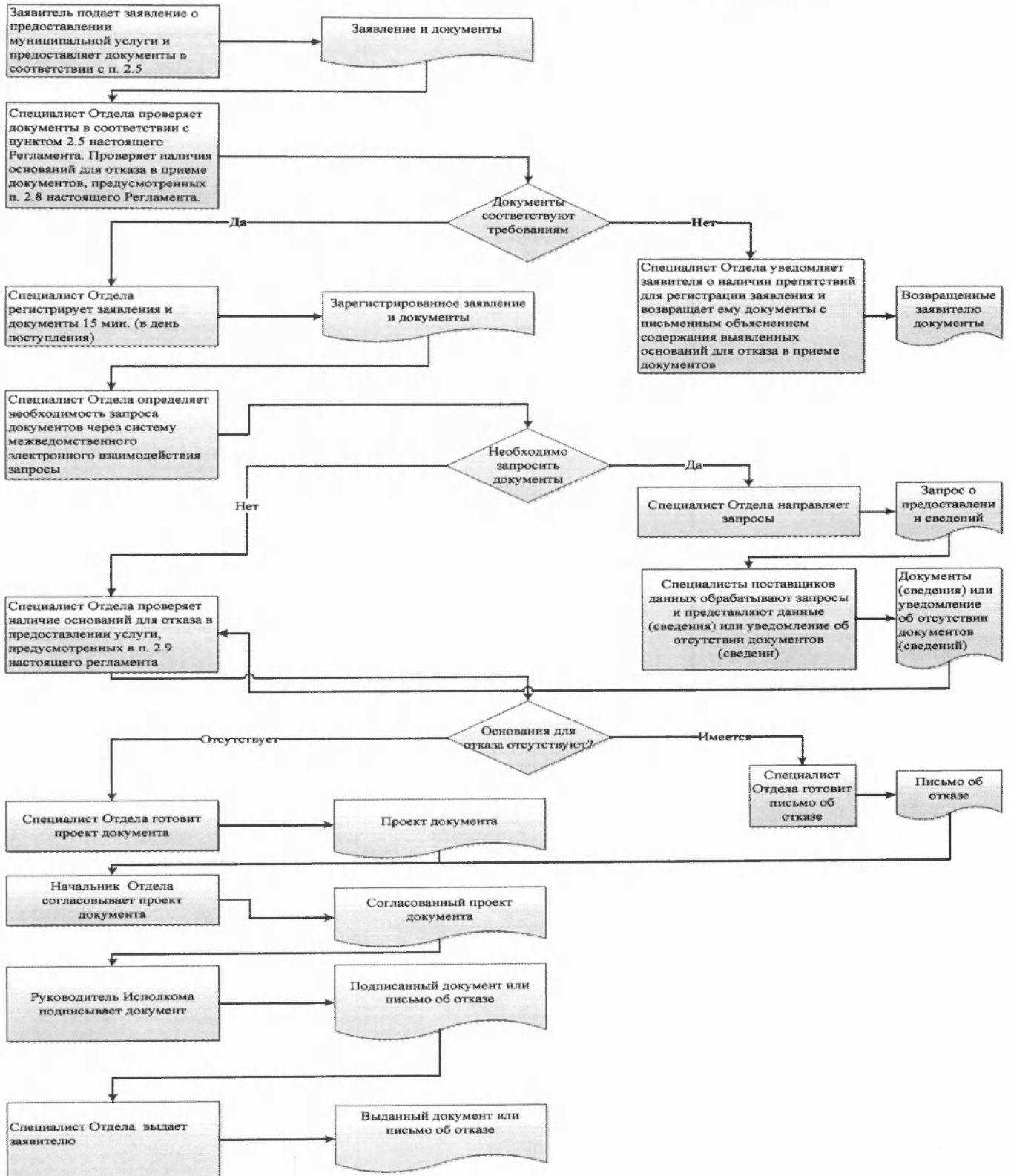
о выдаче дубликата градостроительного плана земельного участка

Прошу Вас выдать дубликат градостроительного плана земельного участка по ул. \_\_\_\_\_ № \_\_\_\_\_ и копию постановления \_\_\_\_\_ о его утверждении от \_\_\_\_\_ № \_\_\_\_\_ в связи с \_\_\_\_\_

Заявитель: \_\_\_\_\_

(Ф.И.О., должность представителя юридического лица; Ф.И.О. физического лица) (подпись)

## Блок-схема последовательности действий по предоставлению муниципальной услуги



## Список удаленных рабочих мест и график приема документов

№ п/п	Место расположения удаленного рабочего места	Обслуживаемые населенные пункты	График приема документов
1	РТ, Сабинский район, п.г.т.Богатые Сабы, ул.Тынычлык, д. 22	Все населенные пункты, входящие в состав Сабинского муниципального района	Пн. 8:00-17:00 Вт. 8:00-19:00 Ср. 8:00-17:00 Чт. 8:00-19:00 Пт. 8:00-17:00 Сб. 8:00-13:00

Руководителю  
Исполнительного комитета  
Сабинского муниципального района  
Республики Татарстан  
От: \_\_\_\_\_

**Заявление  
об исправлении технической ошибки**

Сообщаю об ошибке, допущенной при оказании муниципальной услуги

\_\_\_\_\_  
(наименование услуги)

Записано: \_\_\_\_\_

Правильные сведения: \_\_\_\_\_

Прошу исправить допущенную техническую ошибку и внести соответствующие изменения в документ, являющийся результатом муниципальной услуги.

Прилагаю следующие документы:

- 1.
- 2.
- 3.

В случае принятия решения об отклонении заявления об исправлении технической ошибки прошу направить такое решение:

посредством отправления электронного документа на адрес E-mail: \_\_\_\_\_;

в виде заверенной копии на бумажном носителе почтовым отправлением по адресу: \_\_\_\_\_.

Подтверждаю свое согласие, а также согласие представляемого мною лица на обработку персональных данных (сбор, систематизацию, накопление, хранение, уточнение (обновление, изменение), использование, распространение (в том числе передачу), обезличивание, блокирование, уничтожение персональных данных, а также иных действий, необходимых для обработки персональных данных в рамках предоставления муниципальной услуги), в том числе в автоматизированном режиме, включая принятие решений на их основе органом предоставляющим муниципальную



услугу, в целях предоставления муниципальной услуги.

Настоящим подтверждаю: сведения, включенные в заявление, относящиеся к моей личности и представляемому мною лицу, а также внесенные мною ниже, достоверны. Документы (копии документов), приложенные к заявлению, соответствуют требованиям, установленным законодательством Российской Федерации, на момент представления заявления эти документы действительны и содержат достоверные сведения.

Даю свое согласие на участие в опросе по оценке качества предоставленной мне муниципальной услуги по телефону: \_\_\_\_\_.

\_\_\_\_\_ ( \_\_\_\_\_ )  
(дата) (подпись) (Ф.И.О.)

Образец заявления об исправлении ошибки (ошибок)

**Реквизиты должностных лиц, ответственных за предоставление  
муниципальной услуги и осуществляющих контроль ее исполнения****Исполком Сабинского муниципального района**

Должность	Телефон	Электронный адрес
Руководитель исполкома	8(84362)23244	Marat.Ishniyazov@tatar.ru
Начальник отдела	8(84362)24266	Ilsur.Taipov@tatar.ru
Зам.начальника отдела	8(84362)23644	Elmir.Ramazanov@tatar.ru

**Совет Сабинского муниципального района**

Должность	Телефон	Электронный адрес
Глава	8(84362)23133	R.M@tatar.ru