

ИСПОЛНИТЕЛЬНЫЙ КОМИТЕТ
ЮТАЗИНСКОГО
МУНИЦИПАЛЬНОГО РАЙОНА



ЮТАЗЫ МУНИЦИПАЛЬ
РАЙОНЫ
БАШКАРМА КОМИТЕТЫ

423950, п.г.т. Уруссу, ул. Пушкина, д.38
тел.: (85593) 2-74-16, факс: (85593) 2-62-20

423950, Урыссу ш.т.б., Пушкин урамы, 38
тел.: (85593) 2-74-16, факс: (85593) 2-62-20

ПОСТАНОВЛЕНИЕ

КАРАР

« 10 » 10 2017 г.

№ 702

Об утверждении плана действий управлений, организаций и предприятий по ликвидации аварийных ситуаций на предприятиях топливно-энергетического комплекса и жилищно-коммунального хозяйства Ютазинского муниципального района в зимний период 2017-2018 годов (оперативный план «Стужа»)

В соответствии со ст.14 Федерального закона от 06.10.2003 года №131-ФЗ «Об общих принципах организации местного самоуправления в Российской Федерации», Закону РФ № 68-ФЗ от 21.12.1994 г. «О защите населения и территории от чрезвычайных ситуаций природного и техногенного характера», Исполнительный комитет Ютазинского муниципального района постановляет:

1. Утвердить план действий управлений, организаций и предприятий по ликвидации аварийных ситуаций на предприятиях топливно-энергетического комплекса и жилищно-коммунального хозяйства Ютазинского муниципального района в зимний период 2017-2018 годов (оперативный план «Стужа») согласно приложению.

2. Контроль за выполнением настоящего постановления возложить на заместителя руководителя Исполнительного комитета Ютазинского муниципального района по инфраструктурному развитию.

Руководитель

С.П.Самонина

«УТВЕРЖДАЮ»

Председатель комиссии по предупреждению
и ликвидации чрезвычайных ситуаций и
обеспечению пожарной безопасности-
Руководитель Исполнительного
комитета Ютазинского муниципального района

С.П.Самонина

« 10 / 10 / 2017 года



ПЛАН
действий управлений, организаций и предприятий
по ликвидации аварийных ситуаций на предприятиях
топливно-энергетического комплекса и
жилищно-коммунального хозяйства Ютазинского
муниципального района в зимний период 2017-2018 годов
(оперативный план «СТУЖА»)

п.г.т. Уруссу

I. Краткая характеристика топливно-энергетического комплекса Ютазинского муниципального района

1.1. Характеристика тепловых сетей Ютазинского муниципального района

Всего в Ютазинском муниципальном районе 53 котельных, из них 53 на природном газе, котельных высокого давления не имеется.

1.1.1. Характеристика системы теплоснабжения (котельных) МУП «Теплосервис»

№ п/п	Перечень котельных	Ведомственная принадлежность	Вид топлива			Потребители теплотенергии		
			Осн.	Рез.	Время перехода на рез вид топлива	Объекты экономики	Жилой фонд. Кол-во домов	Объекты соц. культ. назн.
1	Котельная с. Ютаза	МУП «Теплосервис»	природный газ	нет	нет	ОСБ, магазин, РУПС, пожарный бокс, СМС		Аптека, Д/С, ПТУ, Школа, УЦРБ, СДК
2	Котельная с. Акбаш	МУП «Теплосервис»	природный газ	нет	нет			Д/С, школа
3	Котельная с. Акбаш	МУП «Теплосервис»	природный газ	нет	нет			СДК
4	Котельная с. Каракашлы	МУП «Теплосервис»	природный газ	нет	нет			Д/С
5	Котельная с. Каракашлы	МУП «Теплосервис»	природный газ	нет	нет			школа
6	Котельная с. Каракашлы	МУП «Теплосервис»	природный газ	нет	нет			СДК
7	Котельная с. Дым-Тамак	МУП «Теплосервис»	природный газ	нет	нет	РУПС, СМС		УЦРБ, СДК
8	Котельная с. Дым-Тамак	МУП «Теплосервис»	природный газ	нет	нет			Школа, д/с
9	Котельная с. Ст. Уруссу	МУП «Теплосервис»	природный газ	нет	нет			СДК, УЦРБ
10	Котельная с. Ст. Уруссу	МУП «Теплосервис»	природный газ	нет	нет			Школа, д/с
11	Котельная с. Ст. Уруссу	МУП «Теплосервис»	природный газ	нет	нет	СМС, РУПС, ОСБ		
12	Котельная с. Байряка	МУП «Теплосервис»	природный газ	нет	нет			Школа, музей
13	Котельная с. Байряка	МУП «Теплосервис»	природный газ	нет	нет			Д/С №2
14	Котельная с. Байряка	МУП «Теплосервис»	природный газ	нет	нет			УЦРБ

15	Котельная Байряка	с.	МУП «Теплосервис»	природный газ	нет	нет			Спорт-комплекс
16	Котельная Байряка	с.	МУП «Теплосервис»	природный газ	нет	нет			СДК
17	Котельная Байлярово	с.	МУП «Теплосервис»	природный газ	нет	нет			СДК
18	Котельная Уруссу	с. М.	МУП «Теплосервис»	природный газ	нет	нет			Школа, д/с
19	Котельная Уруссу	с. М.	МУП «Теплосервис»	природный газ	нет	нет	СМС		МФЦ
20	Котельная Уруссу	с. М.	МУП «Теплосервис»	природный газ	нет	нет	Правление КХ		УЦРБ
21	Котельная Уруссу	п.г.т.	МУП «Теплосервис»	природный газ	нет	нет			Школа № 4
22	Котельная п.г.т. Уруссу		МУП «Теплосервис»	природный газ	нет	нет	Адм. здание		
23	Котельная Уруссу	п.г.т.	МУП «Теплосервис»	природный газ	нет	нет			д/с №7
24	Котельная Каразирек	с. Ст.	МУП «Теплосервис»	природный газ	нет	нет			Школа
25	Котельная Каразирек	с. Ст.	МУП «Теплосервис»	природный газ	нет	нет	СМС, ОСБ, РУПС		Д/С, СДК
26	Котельная Подгорный	с.	МУП «Теплосервис»	природный газ	нет	нет	СМС		Д/С, МФЦ
27	Котельная Подгорный	с.	МУП «Теплосервис»	природный газ	нет	нет			Школа
28	Котельная Тамак	с. Б.	МУП «Теплосервис»	природный газ	нет	нет	РУПС, СМС		Д/С, СДК, УЦРБ
29	Котельная Аб-салямovo	с.	МУП «Теплосервис»	природный газ	нет	нет	СМС		Д/С, школа
30	Котельная Аб-салямovo	с.	МУП «Теплосервис»	природный газ	нет	нет			МФЦ, УЦРБ
31	Котельная Алабакуль	п.	МУП «Теплосервис»	природный газ	нет	нет			Д/С, УЦРБ
32	Котельная Урал	с.	На консервации						Д/С, школа
33	Котельная Н.Каразирек	с.	МУП «Теплосервис»	природный газ	нет	нет			Д/С, СДК
34	Котельная Алма-Ата	с.	МУП «Теплосервис»	природный газ	нет	нет			школа, СДК, УЦРБ
35	Котельная Ташкичу	с.	МУП «Теплосервис»	природный газ	нет	нет			СДК
36	Котельная Хуррият	с	МУП «Теплосервис»	природный газ	нет	нет			ДОЛ «Дубравушка»
37	Котельная Ясы-Тугай	с.	МУП «Теплосервис»	природный газ	нет	нет			СДК

1.1.2. Характеристика системы теплоснабжения (котельных) ОАО «Азнакаевский ПТС»

№ п/п	Перечень котельных	Ведомственная принадлежность	Вид топлива			Потребители теплотенергии		
			Осн.	Рез.	Время перехода на рез вид топлива	Объекты экономики	Жилой фонд. Кол-во домов	Объекты соц. культ. назн.
1	Котельная п.г.т.Уруссу	ОАО «Азнакаевский ПТС»	природный газ	нет	нет			Школа
2	Котельная п.г.т.Уруссу	ОАО «Азнакаевский ПТС»	природный газ	нет	нет			РДК
3	Котельная п.г.т.Уруссу	ОАО «Азнакаевский ПТС»	природный газ	нет	нет			Школа
4	Котельная п.г.т.Уруссу	ОАО «Азнакаевский ПТС»	природный газ	нет	нет			Школа
5	Котельная п.г.т.Уруссу	ОАО «Азнакаевский ПТС»	природный газ	нет	нет			д/с №1, д/с №3
6	Котельная п.г.т.Уруссу	ОАО «Азнакаевский ПТС»	природный газ	нет	нет			д/с №2
7	Котельная п.г.т.Уруссу	ОАО «Азнакаевский ПТС»	природный газ	нет	нет			д/с №4, пищеблок
8	Котельная п.г.т.Уруссу	ОАО «Азнакаевский ПТС»	природный газ	нет	нет			д/с №5
9	Котельная п.г.т.Уруссу	ОАО «Азнакаевский ПТС»	природный газ	нет	нет	Исполком		
10	Котельная п.г.т.Уруссу	ОАО «Азнакаевский ПТС»	природный газ	нет	нет			д/с №6

11	Котельная п.г.т.Уруссу	ОАО «Аз-накаевский ПТС»	природный газ	нет	нет			ДЮСШ «Олимп»
12	Котельная п.г.т.Уруссу	ОАО «Аз-накаевский ПТС»	природный газ	нет	нет	ПЧ-42		
13	Котельная п.г.т.Уруссу	ОАО «Аз-накаевский ПТС»	природный газ	нет	нет			Соц.защита
14	Котельная п.г.т.Уруссу	ОАО «Аз-накаевский ПТС»	природный газ	нет	нет			УЦРБ, пищеблок, музыкальная школа
15	Котельная п.г.т.Уруссу	ОАО «Аз-накаевский ПТС»	природный газ	нет	нет			Школа-интернат учебный корпус, мастерская 1, мастерская 2
16	Котельная п.г.т.Уруссу	ОАО «Аз-накаевский ПТС»	природный газ	нет	нет			Спальный корпус школы интернат, музыкальная школа, д/с №7

1.1.3. Характеристика тепловых сетей Ютазинского муниципального района

Уруссинская ГРЭС – одна из старейших станций энергосистемы Республики Татарстан. В настоящее время Арбитражным судом Республики Татарстан ЗАО «ТГК Уруссинская ГРЭС» признана несостоятельным (банкротом), в отношении которого открыта процедура конкурсного производства.

В соответствии с актуализированной схемой теплоснабжения выполнены работы по переводу жилых домов на индивидуальные источники теплоснабжения, выполнены работы по строительству блочно-модульных котельных для отопления зданий социального назначения.

1.2. Характеристика системы газоснабжения на территории Ютазинского муниципального района.

1.2.1. Поставщиком природного газа является ЗАО «Татгазинвест», транспортирующей организацией ООО «Газпром трансгаз Казань», эксплуатирующей газовой сети является Ютазинская районная эксплуатационно газовая служба ЭПУ «Бугульмагаз». Характеристика системы

газоснабжения приведена в приложении. В районе имеется 400,7 км газопровода, а также проходят магистральные газопроводы: Туймазинский р-н РБ- Байрярово- Биек- Тау- Бугульминский р-н; Туймазинский р-н РБ- д. Куряш- Буляк- д. Акса- Куль- с. Тарлау- Бавлинский район.

1.2.2. Характеристика газораспределительных станций Ютазинского муниципального района

№ п/п	Перечень газораспределительных станций, адрес	Ведомственная принадлежность	Потребность газа		
			Объекты экономики	Жил. Фонд. Колич- во	Объекты соц. культ. и комм. быт. назнач.
1	Урусинская ГРС. н.п. Байлярово	ООО «Газпром-трансгаз Казань»	Пром ОЭ- 3 с/х объект.-4 котельные-9	7317	65
2	Ютазинская ГРС н.п. Ютаза	ООО «Газпром-трансгаз Казань»	Пром ОЭ- 0 с/х объект.-1 котельные-1	1710	16

1.3. Характеристика системы энергоснабжения района:

Энергосистема Ютазинского муниципального района является одной из ведущих отраслей экономики района и обеспечивает жизнедеятельность населенных пунктов, а также обеспечивает функционирование промышленности, сельского хозяйства, связи района.

Энергосистема включает в себя:

Обслуживание электрических линий осуществляет предприятие электрических сетей района Бугульминских электрических сетей, который работает на правах участка Бугульминских ЭС.

Характеристика энергоснабжения района:

Наименование электрических линий, питающих район	Класс напряжения	Кол- во фидеров, питающихся от распределительного устройства данной линии	Класс напряжения	Наименование населенных пунктов, питающихся на линии
УГРЭС- Александровка	110 КВ	ПС-45 17 фид	6 КВ	Алабакуль Екатериновка Ютаза Еновка Тарлау Ак- Юл Дым- Тамак
УГРЭС- Азнакаево- 1	110 КВ	ПС- 2 12 Фид	10 КВ	Байряка

УГРЭС- Азнакаево- II	110 КВ			Подгорный Каразирек Байряки- Тамак Каклы- куль Исметово Куряш- Буляк Алма- Ата Урал Малиновка Каракашлы Ак- Чишма Хурриат Ташкичу Малые Уруссу Каркале Ст.Уруссу
УГРЭС- Каракашлы	110 КВ	ПС- 8 14 Фид	6 КВ	Акбаш
УГРЭС	6 КВ	ЦРП 7 Фид	6 КВ	Уруссу Байлярово Апсалямово Яссы- Тугай

Электроснабжение от ЗАО «ТГК Урусинская ГРЭС»

№ п/п	Перечень трансформаторных подстанций от ЗАО «ТГК Урусинская ГРЭС»	Ведомственная принадлежность	Потребители электроэнергии		
			Объекты экономики	Жилой фонд	Объекты СБН
1	Центральный распределительный пункт- ЦРП 6 кВ, п.г.т. Уруссу, ул. Урусинская д. 76	ЗАО «ТГК Урусинская ГРЭС»	Ф-л ОАО» Сетевая компания» БЭС ОАО «ЭС» ООО «к-т СкиМ» ОАО «УВК» ЗАО «УХЗ» ООО «Бетон+» ДОК ООО «ОБ»	-	-

Всего в районе 157 трансформаторных подстанций.

№ п/п	Перечень трансформаторных подстанций питающих район	Адрес места нахождения	Ведомственная принадлежность	Потребители электроэнергии		
				Объекты экономики	Жилой фонд (жилые массивы)	Объекты соц.- культ. и ком.- бытового назначения
1	ТП № 1	с.Ютаза	Ютазинский РЭС	+	+	+
2	ТП № 2	с.Ютаза	Ютазинский РЭС	+	+	+
3	ТП № 3	с.Ютаза	Ютазинский РЭС	+		
4	ТП № 4	с.Салкын Чишма	Ютазинский РЭС		+	

5	ТП № 6	с.Ак Чишма	Ютазинский РЭС		+	
6	ТП № 7	с.Кучлы Елга	Ютазинский РЭС		+	
7	ТП № 8	с.Каракашлы	Ютазинский РЭС		+	
8	ТП № 9	с.Каракашлы	Ютазинский РЭС	+	+	+
9	ТП № 10	с.Каракашлы	Ютазинский РЭС	+		
10	ТП № 12	с.Байряка Тамак	Ютазинский РЭС	+		+
11	ТП № 13	с.Урал	Ютазинский РЭС		+	
12	ТП № 14	с.Каракашлы	Ютазинский РЭС	+		+
13	ТП № 15	с.Алма-Ата	Ютазинский РЭС	+		+
14	ТП № 16	с.Еновка	Ютазинский РЭС		+	
15	ТП № 17	с.Акбаш	Ютазинский РЭС		+	+
16	ТП № 20	с.Подгорный	Ютазинский РЭС	+		
17	ТП № 21	с.Подгорный	Ютазинский РЭС	+		
18	ТП № 22	с.Подгорный	Ютазинский РЭС	+		
19	ТП № 23	с.Каркале	Ютазинский РЭС		+	
20	ТП № 27	П.Кумыслечебница	Ютазинский РЭС	+	+	
21	ТП № 29	с.Ст.Каразерик	Ютазинский РЭС	+	+	+
22	ТП № 31	с.Ташкичу	Ютазинский РЭС	+	+	+
23	ТП № 32	с.Малые Уруссу	Ютазинский РЭС	+	+	+
24	ТП № 33	с.Малые Уруссу	Ютазинский РЭС	+	+	+
25	ТП № 34	с.Салкын Чишма	Ютазинский РЭС	+		+
26	ТП № 35	с.Хуррият	Ютазинский РЭС	+	+	
27	ТП № 36	с.Тарлау	Ютазинский РЭС	+		
28	ТП № 37	С.Байряка	Ютазинский РЭС		+	
29	ТП № 38	с.Байряка	Ютазинский РЭС		+	+
30	ТП № 41	с.Байряки Тамак	Ютазинский РЭС		+	+
31	ТП № 44	с.Каклы Куль	Ютазинский РЭС		+	+
32	ТП № 45	с.Ст.Уруссу	Ютазинский РЭС	+		
33	ТП № 46	с.Ст.Уруссу	Ютазинский РЭС	+	+	+
34	ТП № 47	с.Ст.Уруссу	Ютазинский РЭС	+		
35	ТП № 48	п.г.т.Уруссу	Ютазинский РЭС		+	+
36	ТП № 49	с.Яссы Тугай	Ютазинский РЭС	+	+	+
37	ТП № 50	с.Яссы Тугай	Ютазинский РЭС	+	+	+
38	ТП № 51	с.Дым Тамак	Ютазинский РЭС		+	+
39	ТП № 52	с.Дым Тамак	Ютазинский РЭС	+	+	
40	ТП № 55	с.Ст.Каразерик	Ютазинский РЭС	+		
41	ТП № 56	с.Ст.Каразерик	Ютазинский РЭС	+		+
42	ТП № 57	с.Нов.Каразерик	Ютазинский РЭС		+	+
43	ТП № 58	с.Нов.Каразерик	Ютазинский РЭС		+	
44	ТП № 59	с.Ст.Каразерик	Ютазинский РЭС	+		
45	ТП № 63	с.Ютаза	Ютазинский РЭС		+	
46	ТП № 64	с.Байряка	Ютазинский РЭС		+	+
47	ТП № 65	с.Ютаза	Ютазинский РЭС	+		+
48	ТП № 66	с.Акбаш	Ютазинский РЭС	+		
49	ТП № 68	с.Байряка	Ютазинский РЭС	+	+	+
50	ТП № 69	с.Байряка	Ютазинский РЭС	+	+	
51	ТП № 70	с.Байряка	Ютазинский РЭС	+		
52	ТП № 71	с.Байряка	Ютазинский РЭС		+	
53	ТП № 72	с.Байряка	Ютазинский РЭС	+		

54	ТП № 73	с.Байряка	Ютазинский РЭС		+	+
55	ТП № 74	с.Абсалямово	Ютазинский РЭС	+	+	
56	ТП № 75	с.Абсалямово	Ютазинский РЭС	+	+	
57	ТП № 76	с.Дым Тамак	Ютазинский РЭС	+	+	
58	ТП № 77	с.Дым Тамак	Ютазинский РЭС	+	+	
59	ТП № 78	с.Байлярово	Ютазинский РЭС		+	+
60	ТП № 79	с.Байлярово	Ютазинский РЭС		+	+
61	ТП № 80	с.Байряка	Ютазинский РЭС	+	+	+
62	ТП № 81	с.Байряка	Ютазинский РЭС		+	+
63	ТП № 82	с.Нов.каразерик	Ютазинский РЭС	+		
64	ТП № 83	с.Акбаш	Ютазинский РЭС	+	+	
65	ТП № 84	с.Куряж Буляк	Ютазинский РЭС	+		
66	ТП № 85	п.г.т.Уруссу	Ютазинский РЭС		+	
67	ТП № 87	с.Салкын Чишма	Ютазинский РЭС		+	+
68	ТП № 88	с.Подгорный	Ютазинский РЭС		+	+
69	ТП № 89	с.Ст.Уруссу	Ютазинский РЭС	+		
70	ТП № 90	с.Каракашлы	Ютазинский РЭС	+		+
71	ТП № 92	с.Ташкичу	Ютазинский РЭС	+	+	
72	ТП № 93	с.Байряка	Ютазинский РЭС	+	+	+
73	ТП № 95	с.Байряка	Ютазинский РЭС	+		
74	ТП № 96	с.Байряка	Ютазинский РЭС			+
75	ТП № 97	с.Коран Чишма	Ютазинский РЭС		+	
76	ТП № 98	с.Каракашлы	Ютазинский РЭС	+		+
77	ТП № 99	с.Урал	Ютазинский РЭС	+	+	+
78	ТП № 101	с.Каракашлы	Ютазинский РЭС		+	
79	ТП № 102	с.Каракашлы	Ютазинский РЭС		+	
80	ТП № 103	с.Каракашлы	Ютазинский РЭС	+		+
81	ТП № 104	с.Дым Тамак	Ютазинский РЭС		+	+
82	ТП № 105	п.г.т.Уруссу	Ютазинский РЭС		+	+
83	ТП № 106	с.Дым Тамак	Ютазинский РЭС	+		
84	ТП № 107	с.Каклы Куль	Ютазинский РЭС	+		
85	ТП № 108	с.Ст.Каразерик	Ютазинский РЭС	+		
86	ТП № 109	с.Байряка	Ютазинский РЭС	+		
87	ТП № 110	с.Алма-Ата	Ютазинский РЭС	+		
88	ТП № 111	д.Малиновка	Ютазинский РЭС		+	+
89	ТП № 112	с.Подгорный	Ютазинский РЭС	+		
90	ТП № 114	с.Байряка	Ютазинский РЭС			+
91	ТП № 115	п.г.т.Уруссу	Ютазинский РЭС			+
92	ТП № 117	п.г.т.Уруссу	Ютазинский РЭС		+	
93	ТП № 118	с.Малые Уруссу	Ютазинский РЭС	+		
94	ТП № 120	с.Абсалямово	Ютазинский РЭС		+	+
95	ТП № 125	с.Байряка	Ютазинский РЭС			+
96	ТП № 126	с.Байряка	Ютазинский РЭС	+		
97	ТП № 127	с.Ютаза	Ютазинский РЭС			+
98	ТП № 128	с.Ютаза	Ютазинский РЭС		+	+
99	ТП № 129	д.Хуррият	Ютазинский РЭС			+
100	ТП № 130	с.Байряка	Ютазинский РЭС	+		
101	ТП № 132	с.Куряж Буляк	Ютазинский РЭС	+	+	+
102	ТП № 133	с.Куряж Буляк	Ютазинский РЭС	+		
103	ТП № 134	с.Байряка	Ютазинский РЭС	+		

104	ТП № 135	с.Ютаза	Ютазинский РЭС		+	
105	ТП № 136	с.Ютаза	Ютазинский РЭС		+	+
106	ТП № 137	с.Байряка	Ютазинский РЭС	+		
107	ТП № 138	п.г.т.Уруссу	Ютазинский РЭС	+	+	+
108	ТП № 139	п.г.т.Уруссу	Ютазинский РЭС			+
109	ТП № 140	п.г.т.Уруссу	Ютазинский РЭС		+	+
110	ТП № 142	с.Ютаза	Ютазинский РЭС	+	+	+
111	ТП № 144	с.Малые Уруссу	Ютазинский РЭС	+		+
112	ТП № 145	с.Подгорный	Ютазинский РЭС	+	+	+
113	ТП № 146	с.Ютаза	Ютазинский РЭС		+	
114	ТП № 149	с.Салкын Чишма	Ютазинский РЭС	+		
115	ТП № 151	с.Байряка	Ютазинский РЭС			+
116	ТП № 152	с.Ст.Каразерик	Ютазинский РЭС	+		
117	ТП № 153	с.Ст.Каразерик	Ютазинский РЭС		+	
118	ТП № 154	с.Чатра	Ютазинский РЭС	+		
119	ТП № 156	с.Тарлау	Ютазинский РЭС	+		
120	ТП № 157	с.Каракашлы	Ютазинский РЭС			+
121	ТП № 159	с.Ст.Уруссу	Ютазинский РЭС	+		+
122	ТП № 162	с.Тарлау	Ютазинский РЭС		+	
123	ТП № 165	д.Исметово	Ютазинский РЭС		+	+
124	ТП № 166	с.Биектау	Ютазинский РЭС		+	
125	ТП № 169	п.г.т. Уруссу	Ютазинский РЭС		+	
126	ТП № 170	с.Ютаза	Ютазинский РЭС		+	+
127	ТП № 173	с.Ст.Каразерик	Ютазинский РЭС			+
128	ТП № 176	с.Акбаш	Ютазинский РЭС			+
129	ТП № 182	с.Каракашлы	Ютазинский РЭС	+		+
130	ТП № 186	с.Малые Уруссу	Ютазинский РЭС		+	
131	ТП № 191	с.Алма-Ата	Ютазинский РЭС		+	
132	ТП № 195	п.г.т. Уруссу	Ютазинский РЭС	+	+	+
133	ТП № 199	с.Ст.Уруссу	Ютазинский РЭС		+	
134	ТП № 200	с.Урал	Ютазинский РЭС		+	+
135	ТП № 201	с.Акбаш	Ютазинский РЭС		+	
136	ТП № 202	с.Ак-Юл	Ютазинский РЭС		+	
137	ТП № 211	п.г.т.Уруссу	Ютазинский РЭС			+
138	ТП № 213	п.г.т.Уруссу	Ютазинский РЭС			+
139	ТП № 214	п.г.т.Уруссу	Ютазинский РЭС	+	+	+
140	ТП № 215	п.г.т.Уруссу	Ютазинский РЭС	+	+	+
141	ТП № 217	п.г.т.Уруссу	Ютазинский РЭС		+	+
142	ТП № 218	п.г.т.Уруссу	Ютазинский РЭС		+	+
143	ТП № 219	п.г.т.Уруссу	Ютазинский РЭС	+	+	+
144	ТП № 220	п.г.т.Уруссу	Ютазинский РЭС	+	+	+
145	ТП № 221	п.г.т.Уруссу	Ютазинский РЭС	+	+	+
146	ТП № 222	п.г.т.Уруссу	Ютазинский РЭС	+	+	+
147	ТП № 223	п.г.т.Уруссу	Ютазинский РЭС	+	+	+
148	ТП № 224	п.г.т.Уруссу	Ютазинский РЭС		+	+
149	ТП № 225	п.г.т.Уруссу	Ютазинский РЭС			+
150	ТП № 228	п.г.т.Уруссу	Ютазинский РЭС	+	+	
151	ТП № 229	п.г.т.Уруссу	Ютазинский РЭС	+	+	+
152	ТП № 231	п.г.т.Уруссу	Ютазинский РЭС		+	
153	ТП № 233	д.Куряж Буляк	Ютазинский РЭС		+	

154	ТП № 236	п.Ик	Ютазинский РЭС		+	
155	ТП № 255	с.Аксакуль	Ютазинский РЭС		+	
156	ТП № 256	д.Екатериновка	Ютазинский РЭС		+	
157	ТП № 267	с. Байряка	Ютазинский РЭС		+	

В районе имеются резервные источники электроснабжения:

ЖД станция «Уруссу»- дизельный генератор- 40 КВТ

1.4. Характеристика системы водоснабжения Ютазинского муниципального района

Источниками хозяйственно – питьевого и противопожарного водоснабжения Ютазинского муниципального района являются как поверхностные, так и подземные воды.

Водопроводное хозяйство ООО «Уруссу – Водоканал»:

Водопроводные сети общей протяженностью 147 км из них:

- Водопроводные сети р.п. Уруссу протяженностью 79,881 км, износ- 73,7 %;
- Водопроводные сети с. Ютаза протяженностью 24,885 км, износ- 65,5%;
- Водопроводные сети с. Апсалямово протяженностью 5,080км, износ- 23,7%;
- Водопроводные сети с. Дым-Тамак протяженностью 11,509 км, износ- 25,3%;
- Водопроводные сети с. Байларово протяженностью 2,95 км, износ- 27,5%;
- Водопроводные сети с. Тарлау протяженностью 2,416 км, износ- 52,4%;
- Водопроводные сети п. Алабакуль протяженностью 1,818 км, износ- 7,8 %;
- Чатринский водозабор, расположенный в 24.7 км северо-западнее п.г.т. Уруссу
- Аксакульский водозабор, расположенный в 4 км. северо- западнее п.г.т. Уруссу (в настоящее время законсервирован)

Подземными источниками водоснабжения являются два водозабора: Чатринский (9 скважин производительностью 2150 м3/сутки) и Аксакульский (9 скважин производительностью 1500м3/сутки)- законсервирован.

Основной источник водоснабжения Чатринский водозабор. Аксакульский водозабор находится в настоящее время на консервации. С Чатринского водозабора осуществляется водоснабжение населенных пунктов района – Уруссу, Дым-Тамак, Апсалямово, Тарлау, Байларово, Ютаза, Ак- Юл.

Вода в р.п.Уруссу подается самотеком из-за перепада высот. Питьевая вода артезианская в водоподготовке не нуждается, полностью отвечает требованиям ГОСТ 2874-82 «Вода питьевая». В настоящее время потребителям в районе подается 1500 м3/сутки питьевой воды. Из них реализуется 85% населению, 15% коммунально - бытовым и промышленным предприятиям.

На балансе ООО «Уруссу- Водоканал» содержится 97 км. сетей водопровода (из них 68,736 км ветхих сетей). В целях естественной защищённости подземных вод запрещена разработка недр земли с нарушением защитного слоя над водоносными горизонтами в зоне охраны.

В целях повышения устойчивости работы систем водоснабжения проводится реконструкция и перекладка водопроводных сетей, требующих замены. Реконструкция ведётся с учётом максимальной закольцовки водопроводных сетей, что позволяет с выходом из строя одного участка сетей направить воду потребителям по другим участкам.

Ведутся работы по выявлению родников и организации подъездных путей к ним, приобретение автоцистерн для подвоза питьевой воды. В настоящее время можно привлечь до 15 ед. техники с общим объемом подвоза около 300 м³ воды за один рейс. В районе имеется 49 уличных водопроводных колонок, 160 пожарных гидрантов.

Канализационное хозяйство ООО «Уруссу- Водоканал»

Канализационные сети общей протяженностью 21,410 км, из них:

-п.г.т. Уруссу- 17, 734 км, износ- 75,8%;

-с. Абсалямово- 2,273 км, износ- 100%;

-п. Алабакуль- 1,403 км, износ- 100%.

6 КНС (4 в п.г.т. Уруссу, 1 в с. Абсалямово, 1 в п. Алабакуль.

Очистные сооружения ООО «Уруссу- Водоканал»

В 2007 году на обслуживание ООО «Уруссу- Водоканал» передана первая очередь очистных сооружений БОС- 4200 производственной мощностью 2000 м³/ сутки. В 2008 году для лаборатории очистных сооружений осуществлена поставка лабораторного оборудования и реагентов на общую сумму- 1 млн 257 тыс. рублей. В 2009 году проведена аккредитация лаборатории по сточной воде. В настоящее время очистные сооружения функционируют в заданном режиме, но имеют большой процент износа из-за коррозии металла.

II. Общие положения

Функциональный отказ - это повреждение зданий, сооружений, оборудования, в том числе резервного и вспомогательного, линий электропередачи, не повлиявшее на технологический процесс производства и передачи энергии.

Технологический отказ - это вынужденное отключение или ограничение работоспособности оборудования, повреждение зданий и сооружений электростанции, источника тепла или электрической подстанции, приведшие к нарушению технологии производства и передачи тепловой и электрической энергии потребителям, если они не содержат признаков аварии.

Авария - это нарушение в работе теплоэнергетического и жилищно- коммунального хозяйства, вызванные катастрофами, пожарами, стихийными и экологическими бедствиями, эпидемиями, а также другими причинами, и повлекшие за собой человеческие жертвы, травмы и отравления людей, заражение биосферы, повреждение оборудования, разрушения зданий, значительный материальный ущерб.

Чрезвычайная ситуация (ЧС) - это обстановка на определенной территории (участке

территории) Ютазинского муниципального района Республики Татарстан, сложившаяся в результате опасного природного явления или стихийного бедствия, которая может повлечь или повлекла за собой человеческие жертвы, ущерб здоровью людей, значительные материальные потери и нарушение условий жизнедеятельности населения.

Ликвидация ЧС - это аварийно-спасательные и другие неотложные работы, проводимые при возникновении ЧС природного и техногенного характера, связанных с прекращением подачи электро-, теплоэнергии, газо-, водоснабжения, направленные на спасение и сохранение жизни и здоровья людей, снижение материальных потерь, а также локализацию зон ЧС.

Зона ЧС – это территория (участок территории), на которой сложилась ЧС.

План взаимодействия по ликвидации аварийных ситуаций на предприятиях топливно-энергетического комплекса и жилищно-коммунального хозяйства Ютазинского муниципального района в зимний период - это комплекс организационных и практических мероприятий, проводимых заблаговременно и направленных на максимально возможное уменьшение риска возникновения чрезвычайных ситуаций, смягчение последствий, а также на спасение и сохранение жизни и здоровья людей, оказавшихся в зоне чрезвычайной ситуации, уменьшение материальных потерь и ликвидации последствий чрезвычайной ситуации, связанной с прекращением подачи электро-, теплоэнергии, газо- и водоснабжения.

План разрабатывается на районном уровне с обязательным освещением вопросов действий органов управления, сил и средств при возникновении чрезвычайных ситуаций, связанных с прекращением подачи электро-, теплоэнергии, газо- и водоснабжения населению и объектам экономики.

Настоящий План устанавливает ответственность руководителей управлений, служб, организаций, учреждений и предприятий, привлекаемых к выполнению практических мероприятий при введении в действие данного Плана, определяет стоящие перед ними задачи, а также порядок привлечения подчиненных сил и средств.

План взаимодействия по ликвидации аварийных ситуаций на предприятиях ТЭК и ЖКХ Ютазинского муниципального района утверждается Председателем КЧСПБ района и является обязательным к исполнению всеми службами, организациями и учреждениями в части касающейся.

2.1. Порядок введения в действие плана, организация взаимодействия и управления

План взаимодействия «Стужа» может вводиться в действие на основе прогнозов Управления

по гидрометеорологии и мониторингу окружающей среды РТ, данных оперативной информации, поступающих от оперативного дежурного ГУ МЧС по РТ, докладов дежурно-диспетчерских служб предприятий ТЭК и ЖКХ.

На районном уровне план вводится в действие решением Председателя Комиссии по предупреждению и ликвидации чрезвычайных ситуаций и обеспечению пожарной безопасности, в его отсутствие – 1-м заместителем Председателя Комиссии в случаях, когда сложившаяся обстановка требует привлечения районных сил и средств. План может вводиться в полном объеме или вводятся его отдельные элементы в зависимости от складывающейся обстановки с обязательным уведомлением Министерства по делам ГО и ЧС Республики Татарстан.

Председатель КЧСПБ района через начальника гарнизона пожарной охраны муниципального района или через должностных лиц, входящих в комиссию по предупреждению и ликвидации чрезвычайных ситуаций и обеспечению пожарной безопасности, организует постоянное информирование МЧС РТ, оперативного штаба о ходе проведения мероприятий в муниципальном районе о сложившейся обстановке, принимаемых мерах и количестве задействованных сил и средств. В районе заранее подготавливается учет резервного жилищного фонда для организации размещения вынужденно отселенного населения при прекращении подачи электро- и теплоснабжения в зимний период приведено в **приложении № 9**.

Алгоритм введения в действие плана на местном и республиканском уровне приведен в **приложении № 2**.

Схема взаимодействия при ликвидации аварий на предприятиях топливно-энергетического комплекса и жилищно-коммунального хозяйства Ютазинского муниципального района приведена в **приложении № 3**.

Для координации действий органов управления, сил и средств, проведения рекогносцировки, сбора сведений и оценки обстановки, сложившейся непосредственно в районе стихийного бедствия, своевременной передачи их в КЧСПБ района могут направляться оперативные группы гарнизона пожарной охраны, рабочие группы КЧСПБ учреждений и организаций.

В зависимости от масштаба аварии (чрезвычайной ситуации) для организации взаимодействия и управления силами и средствами организаций, предприятий района, привлекаемых к выполнению мероприятий по плану, а также в целях повышения оперативности и эффективности реагирования на чрезвычайную ситуацию, при КЧСПБ района создается рабочая группа, ее состав определяет Председатель КЧСПБ района.

В состав рабочей группы входят должностные лица из числа руководящего состава служб и организаций района, которые наделены полномочиями по отдаче предварительных распоряжений подчиненным структурным подразделениям, а также по подготовке предложений для принятия решения Председателем КЧСПБ района.

Рабочая группа выполняет следующие задачи:

-приведение в готовность необходимых сил и средств служб и организаций района, привлекаемых к выполнению мероприятий по плану;

-подготовка предложений для принятия решения Председателем КЧСПБ района на выполнение мероприятий в условиях чрезвычайных ситуаций природного и техногенного характера, связанных с прекращением подачи электро-, теплоэнергии, газо- и водоснабжения в жилые массивы и объекты экономики;

-осуществление в установленном порядке сбора и обмена информации между взаимодействующими, вышестоящими и подчиненными органами управления;

-своевременное оповещение и информирование населения, органов местного самоуправления, дежурно-диспетчерских служб учреждений и организаций о возникновении ЧС природного и техногенного характера, влияющих на нормальную работу объектов жизнедеятельности населения и функционирование объектов экономики, сложившейся обстановке в районе-;

-координация действий сил и средств служб и организаций, привлеченных к выполнению мероприятий по плану взаимодействия;

-контроль выполнения решения (распоряжения) Председателя КЧСПБ района по выполнению мероприятий.

2.2 Силы и средства, привлекаемые к выполнению мероприятий плана

К ликвидации последствий чрезвычайных ситуаций, связанных с прекращением подачи электро-, теплоэнергии, газо- и водоснабжения населению и объектам экономики, а также для решения вопросов жизнеобеспечения населения в условиях низких температур, привлекаются структурные подразделения, силы и средства от:

-Пожарно-спасательный гарнизон Ютазинского муниципального района;

-Предприятия ЖКХ (ТСЖ);

-Урусинской центральной районной больницы;

-Отдела внутренних дел района;

-Районной эксплуатационной газовой службы ЭПУ "Бугульмагаз" района;

-Районного предприятия электрических сетей Бугульминских электрических сетей;

-ООО «Уруссу- Водоканал».

Силы и средства привлекаются на основании решения соответствующих руководителей. Количество привлекаемых сил и средств определяется исходя из прогнозов и реально складывающейся обстановки, а также объема выполняемых задач.

Для выполнения аварийно-восстановительных и других неотложных работ привлекаются силы и средства, указанные ниже, при необходимости используются силы и средства республиканского уровня.

Для выполнения аварийно-восстановительных и других неотложных работ привлекаются силы и средства, указанные ниже, при необходимости используются силы и средства республиканского уровня.

Привлечение сил и средств осуществляется по решению Председателя КЧСПБ муниципального района на основании ранее разработанных оперативных планов, исходя из прогнозов, складывающейся обстановки в период отсутствия электро-, теплоэнергии, газо- и водоснабжения и объемов решаемых задач.

-В ООО «Уруссу- Водоканал» района имеется формирование (НФ- команда водопроводных и канализационных сетей) для ликвидации ЧС в количестве: 10 чел. и 2 ед. техники.

-В предприятии РЭС БЭС 5 чел. и 1 ед. техники.

-В РЭГС ЭПУ «Бугульмагаз» района –12 чел. и 1 ед. техники.

По решению Председателя Комиссии по чрезвычайным ситуациям района и согласованию с Главой района к выполнению мероприятий по плану могут привлекаться другие силы и средства предприятий.

2.3 Задачи служб, управлений и организаций

При повседневной деятельности в службах и организациях муниципального района проводятся следующие превентивные мероприятия, нацеленные на снижение риска возникновения чрезвычайных ситуаций, связанных с прекращением подачи электро-, теплоэнергии, газо- и водоснабжения населению и объектам экономики района:

- планирование мероприятий по эвакуации населения из зон возможных аварий;
- планирование мероприятий по вывозу материальных средств;
- проведение плановых ремонтных работ по предупреждению аварий;
- создание запасов материально- технических средств;
- создание необходимых финансовых ресурсов;
- проведение работ, направленных на уменьшение риска проведения террористических актов на объектах жизнеобеспечения;
- издание нормативно- правовых документов;
- контроль готовности сил и средств, привлекаемых к выполнению мероприятий планов по ликвидации аварийных ситуаций;
- прогнозирование участков возможных аварий;
- планирование мероприятий по предупреждению и ликвидации последствий аварий;
- организация контроля за исправностью систем жизнеобеспечения;
- организация контроля за состоянием инженерных сооружений;
- организация информирования населения;

уточнение резервного жилищного фонда для организации вынужденно отселенного населения.

При угрозе возникновения (возникновении) аварии (чрезвычайной ситуации), связанной с прекращением подачи электро-, теплоэнергии, газо- и водоснабжения может вводиться режим "Повышенная готовность" или режим "Чрезвычайная ситуация" на основании «Положения о РСЧС», утвержденным постановлением Правительства РФ от 30.12.2003 г. № 794 ст. 24.

При получении сигнала на ввод того или иного режима, руководители служб и организаций действуют согласно своих, ранее разработанных, оперативных планов, уделяя особое внимание на:

- своевременное доведение информации до подчиненных структурных подразделений;
- организацию круглосуточного дежурства руководящего состава;
- своевременное прибытие представителя в состав рабочей группы при КЧСПБ района (по необходимости);
- организацию взаимодействия и взаимного обмена информацией между дежурно- диспетчерскими службами учреждений и организаций, привлекаемых к выполнению мероприятий по плану;
- неукоснительное выполнение решений Председателя КЧСПБ района, рабочей группы КЧСПБ района;
- представление своевременного доклада в рабочую группу о выполненных мероприятиях и привлеченных силах и средствах.

При необходимости, для решения вопросов по своему направлению деятельности непосредственно в местах возникновения чрезвычайных ситуаций, связанных с прекращением подачи электро-, теплоэнергии, газо и водоснабжения населению и объектам экономики, от служб и организаций высылаются представители или оперативные группы.

III. Организация оповещения и связи

Оповещение рабочей группы КЧСПБ района, управлений и организаций, привлекаемых к выполнению мероприятий по плану, организуется и проводится ЕДДС при гарнизоне пожарной охраны Ютазинского муниципального района и через АСО- 8 РУЭС, согласно схемы оповещения и управления (**приложение № 4**).

В целях оперативного информирования и реагирования по складывающейся обстановке в угрожаемых районах используется пароль "Бедствие", дающий право внеочередного ведения переговоров членам рабочей группы КЧСПБ района.

Связь осуществляется по действующим средствам связи МС РТ, сотовым телефонам, а также по выданным средствам связи гражданской обороны.

Обеспечение сил, участвующих при выполнении работ по плану «Стужа» средствами связи осуществляется:

- ведомственными средствами радио и проводной связи;
- имуществом связи гражданской обороны района.

IV. Организация материально-технического и финансового обеспечения

Материально-техническое обеспечение сил и средств, привлекаемых для проведения аварийно-восстановительных и других неотложных работ, связанных с прекращением подачи электро- и теплоэнергии, газо- и водоснабжения населению и предприятиям, производится снабжающими подразделениями соответствующих Министерств и Ведомств Республики Татарстан, ОАО «Татэнерго», ЭПУ «Бугульмагаз» и ООО «Водоканал», а также организациями, независимо от форм собственности, на территории которых сложилась чрезвычайная ситуация.

Организация обеспечения продовольствием и горячим питанием, а также медицинское обеспечение пострадавшего населения, возложено на Ютазинское РайПО и Урусинскую ЦРБ, согласно приложения № 10, 11.

Для ликвидации последствий аварий и чрезвычайных ситуаций используются:

-районный резерв материальных средств для ликвидации чрезвычайных ситуаций природного и техногенного характера, создаваемый в соответствии с постановлением Исполнительного комитета района от 17.06.2016 г. № 585 «О создании резервов материальных ресурсов для ликвидации чрезвычайных ситуаций природного и техногенного характера в Ютазинском муниципальном районе».

-объектовые резервы материальных средств для ликвидации чрезвычайных ситуаций.

Финансовое обеспечение мероприятий по предупреждению и ликвидации аварий и чрезвычайных ситуаций на предприятиях топливно-энергетического комплекса и жилищно-коммунального хозяйства района в зимний период осуществляется, в первую очередь, самими эксплуатирующими организациями и предприятиями. При недостатке финансовых средств финансирование производится за счет средств, предусмотренных в бюджете района.

V. Обеспечение жизнедеятельности населения при возникновении чрезвычайных ситуаций на предприятиях топливно-энергетического комплекса и жилищно-коммунального хозяйства в зимних условиях

Одной из ответственных и основных задач территориальной подсистемы РСЧС Республики Татарстан и местного звена РСЧС при возникновении аварийной ситуации на предприятиях топливно-энергетического комплекса и жилищно-коммунального хозяйства района является первоочередное жизнеобеспечение населения.

Основными силами и средствами при решении задач по первоочередному жизнеобеспечению населения являются специально выделенные и подготовленные органы управления, спе-

циалисты организаций и предприятий района, а также органов местного самоуправления, несущие ответственность за организацию жизнеобеспечения населения и осуществляющих свою деятельность на территории Ютазинского муниципального района.

5.1 Общие положения

Система жизнеобеспечения населения - сочетание органов управления, организаций, учреждений и предприятий с их связями, создающее и поддерживающее условия для жизнедеятельности населения. Система жизнеобеспечения состоит из подсистем, реализующих для населения соответствующие его виды.

Жизнеобеспечение населения в чрезвычайных - совокупность взаимоувязанных по времени, ресурсам и месту проведения силами и средствами Единой государственной системы предупреждения и ликвидации чрезвычайных ситуаций (РСЧС) мероприятий, направленных на создание и поддержание условий, минимально необходимых для сохранения жизни и поддержания здоровья людей в зонах чрезвычайной ситуации, на маршрутах их эвакуации и в местах размещения эвакуированных по нормам и нормативам для условий ЧС, разработанным и утвержденным в установленном порядке.

Первоочередные потребности населения в чрезвычайных ситуациях - набор и объемы жизненно важных материальных средств и услуг, минимально необходимых для сохранения жизни и поддержания здоровья людей в чрезвычайных ситуациях.

Первоочередное жизнеобеспечение населения в зоне чрезвычайной ситуации - своевременное удовлетворение первоочередных потребностей населения в зоне чрезвычайной ситуации.

Управление жизнеобеспечением населения в чрезвычайных ситуациях - осуществление исполнительной властью и органами местного самоуправления всех уровней, специально уполномоченными на решение задач в области защиты населения и территорий от чрезвычайных ситуаций, заблаговременной подготовки системы и подсистем жизнеобеспечения населения в чрезвычайных ситуациях к функционированию в чрезвычайных ситуациях, а также оперативное управление процессом жизнеобеспечения населения в чрезвычайных ситуациях непосредственно после появления угрозы или факта возникновения источника чрезвычайной ситуации.

Подготовка системы жизнеобеспечения населения в чрезвычайных ситуациях - планирование и проведение постоянно действующими органами управления по делам гражданской обороны и чрезвычайным ситуациям комплекса мероприятий по повышению надежности и устойчивости функционирования системы жизнеобеспечения населения в чрезвычайных ситуациях.

Силы жизнеобеспечения населения в чрезвычайных ситуациях - подразделения и формирования, осуществляющие предоставление населению различных видов жизнеобеспечения в зонах чрезвычайной ситуации.

Резерв материальных ресурсов для жизнеобеспечения населения в чрезвычайных ситуациях - запасы материальных средств, заблаговременно накапливаемые для жизнеобеспечения населения в чрезвычайной ситуации.

Показатель устойчивости системы жизнеобеспечения населения в чрезвычайных ситуациях - отношение возможностей системы жизнеобеспечения населения в чрезвычайных ситуациях по выполнению стоящих перед ней задач после воздействия поражающих факторов источника чрезвычайной ситуации к ее возможностям до возникновения чрезвычайных ситуаций.

5.2 Мероприятия проводимые по жизнеобеспечению населения

Оперативная группа в составе представителей ИК района, гарнизона пожарной охраны, предприятий ТЭК и ЖКХ приступает к работе и выполняет следующие задачи:

- производит своевременное оповещение органов управления, персонала и населения, попадающего в зону действия аварии;
- организует проведение аварийно- спасательных и других неотложных работ, всестороннее обеспечение ликвидации последствий ЧС;
- организует оказание помощи больным, находящимся в медицинских учреждениях и при необходимости их эвакуацию;
- организует оказание помощи населению в обеспечении питьевой водой, обогреве и при необходимости горячем питании;
- производит временное размещение пострадавшего населения в отапливаемых помещениях.

Задачи по жизнеобеспечению населения в зоне ЧС выполняются в два этапа:

1 этап: в режиме «Повышенная готовность»

Режим повышенной готовности для органов управления, сил и средств вводится в случае получения прогноза о возможности возникновения ЧС, при ухудшении производственно- промышленной, гидрометеорологической обстановки на подведомственных территориях.

На первом этапе проводятся следующие мероприятия:

1. уточняются:
 - время наступления, характер и масштаб ЧС, границы зон её возможного распространения;
 - численность населения, которое может попасть в зону ЧС, объемы его потребностей для жизнеобеспечения;

-количество предприятий, объектов системы жизнеобеспечения, которые могут оказаться в зоне ЧС и прекратить свою деятельность;

-возможности по удовлетворению потребностей населения в продукции и услугах, в т.ч. и за счет запасов и резервов;

-мероприятия по организации первоочередного жизнеобеспечения населения;

-базы и склады из которых будет обеспечиваться снабжение;

-количество транспортных средств для доставки продукции жизнеобеспечения;

-наличие продуктов на складах базах и пути и способы их вывоза.

2.Отдаются распоряжения о приведении в готовность сил и средств нештатных АСФ для проведения аварийно- восстановительных и других неотложных работ.

3.Определяются приоритетные виды жизнеобеспечения в зависимости от характера ЧС.

4.Принимаются меры по обеспечению устойчивой работы предприятий и объектов системы жизнеобеспечения в случае нарушения энерго- и теплоснабжения, водоснабжения.

5.Согласовывается с ОВД дополнительный перечень предприятий системы жизнеобеспечения, которые при возникновении ЧС должны быть взяты под охрану.

При получении информации о возможной эвакуации населения в районах эвакуации уточняется:

-состояние жилого фонда населенных пунктов;

-состояние водоисточников и систем водоснабжения и их возможностей;

-состояние пунктов общественного питания и торговли, их производственные мощности;

-возможности энерго- и топливообеспечения и предоставления необходимых коммунально-бытовых услуг, медицинского обеспечения.

При недостаточности в района эвакуации населения жилого фонда органы управления района определяют места возведения временных городков и предпринимают меры по организации первоочередного жизнеобеспечения населения.

2 этап: в режиме «Чрезвычайная ситуация»

При получении сигнала о возникновении ЧС на предприятии ТЭК, ЖКХ выполняются следующие мероприятия:

-организуется оповещение руководителей предприятий, организаций, сельских поселений по установленной схеме;

-проводится оценка масштабов ущерба в зоне ЧС;

-отдаются распоряжения о выдвигении сил и средств постоянной готовности и НАСФ в зону ЧС;

-уточняется численность пострадавшего населения и их закрепление за предприятиями торговли и общественного питания;

-осуществляются мероприятия по временному размещению пострадавшего населения в зонах ЧС;

-определяется порядок обеспечения пострадавшего населения (по спискам, талонам и т.п.);

-организуется контроль за качеством продуктов питания и воды;

-принимаются меры по завозу продукции жизнеобеспечения пострадавшему населению;

-берутся под охрану жилые дома, муниципальные и государственные учреждения.

Вывоз населения осуществляется по маршрутам движения транспорта общественного пользования, а также комбинированным способом - автомобильным транспортом, гужевым транспортом и пешим порядком.

Распоряжение на выделение транспорта отдает председатель КЧСПБ района.

После ликвидации аварии эвакуированное население возвращается к местам постоянного проживания.

Для обеспечения потребностей пострадавшего и эвакуированного населения всего в районе разворачивается:

-1 ППВС на базе Потребительского общества «Ютазинский потребительский кооператив»- 10 чел и 1 ед. техники;

-1 ППП на базе ООО «Кафе Фарвин», ИП Фархутдинов Халил Закиевич- 10 чел.;

-1 ПППС на базе Потребительского общества «Ютазинский потребительский кооператив»-10 чел.;

Для перевозки населения разворачивается автомобильная колонна в составе 20 автобусов.

Медицинское обслуживание осуществляется Уруссинской ЦРБ, Ютазинской и Байрякинской амбулаториями, а также фельдшерско- акушерскими пунктами.

Временное размещение пострадавшего населения производится в школах, домах культуры района, а также по плану приема и размещения эвакуированного населения (по жилому сектору населенных пунктов).

5.3. Готовность органов управления

Основным показателем подготовленности органов управления является время, в течение которого руководитель (лицо, принимающее решение) сможет организовать работы по спасению, эвакуации населения из зон бедствия, оказанию медицинской помощи и снабжению населения продукцией и услугами жизнеобеспечения.

Промежуток времени, в течение которого руководителю необходимо будет принимать решения на организацию перечисленных мероприятий, включает следующие составляющие:

время на проведение разведки (инженерной, радиационной, химической, медицинской) и оценки обстановки в зоне чрезвычайной ситуации;

время на уяснение задач и выработку решений на проведение мероприятий по спасению, эвакуации и организации жизнеобеспечения населения в зоне чрезвычайной ситуации;

время на выдвижение и развертывание соответствующих сил и средств для организации аварийно-спасательных работ, эвакуации, оказания медицинской помощи и снабжения пострадавшего населения в зоне чрезвычайной ситуации, на маршрутах эвакуации и в районах временного отселения.

Отсчет этого периода производится от момента получения руководителем информации о возникновении чрезвычайной ситуации.

Задача органов управления в этом случае заключается в снижении числа летальных исходов за счет сокращения времени на организацию перечисленных мероприятий по спасению людей и в организации всех видов их жизнеобеспечения.

Оценка подготовленности к проведению первоочередных АВР на предприятиях ТЭК и ЖКХ в зонах бедствия заключается в оценке наличия необходимых сил и запасов МТР.

Ответственность за проведение мероприятий по обеспечению пострадавшего населения при авариях на предприятиях ТЭК и ЖКХ Ютазинского муниципального района возложено на комиссию ЧС ПБ района.

Готовность района к обеспечению потребностей пострадавшего населения оценивается:

- по запасам МС, продуктов, пищевого сырья;
- по суточным объемам производства продуктов питания, сырья на предприятиях;
- по численности подготовленных специалистов каждого вида жизнеобеспечения, привлекаемых к работе;
- по наличию мобильных технических средств жизнеобеспечения населения;
- по численности пострадавшего населения, которое может быть размещено и обеспечено всем необходимым на территории;
- по возможности стационарных лечебных учреждений на территории;
- по наличию транспорта для всех видов транспортной работы.

Нормы и нормативы первоочередного жизнеобеспечения населения в зонах чрезвычайных ситуаций.

Нормы обеспечения населения основными продуктами питания:

№ п/п	Наименование продуктов	Единицы измерения	Количество
1	Хлеб из смеси ржаной обдирный из пшеничной муки 1 сорта	г/чел. в сутки	250
2	Хлеб белый из пшеничной муки 1 сорта	г/чел. в сутки	250
3	Мука пшеничная 2 сорта	г/чел. в сутки	15
4	Крупа разная	г/чел. в сутки	65
5	Макаронные изделия	г/чел. в сутки	20
6	Молоко и молокопродукты	г/чел. в сутки	270
7	Мясо и мясопродукты	г/чел. в сутки	100
8	Рыба и рыбопродукты	г/чел. в сутки	75
9	Животные жиры	г/чел. в сутки	50
10	Сахар	г/чел. в сутки	50
11	Соль	г/чел. в сутки	20
12	Чай	г/чел. в сутки	1
13	Картофель	г/чел. в сутки	400
14	Капуста	г/чел. в сутки	75
15	Свекла	г/чел. в сутки	15
16	Морковь	г/чел. в сутки	25
17	Лук	г/чел. в сутки	25
18	Огурцы, помидоры, коренья, зелень	г/чел. в сутки	10
19	Сигареты	пачек/чел. сут.	1
20	Спички	кор/ чел/ сут.	1

Пищевой состав набора продуктов по нормам включает:

Белков- 63 гр. (10% калорийности)

Жиров- 62 гр. (23% калорийности)

Углеводов- 410 гр. (67% калорийности)

Калорийность суточного рациона 2522 Ккал.

Расчет потребности в основных продуктах питания, товарах первой необходимости, одежде, требующихся для оказания помощи населению, пострадавшему в результате ЧС (из расчета 1000 пострадавших на 10 суток)

Наименование продуктов питания, предметов первой необходимости, одежды, обуви.	Ед. изм.	Норма потребления на 1 чел/сутки	Количество пострадавших чел.	Необходимо выделить на 10 дней
Продукты и товары первой необходимости				
Консервы мясные	кг	0,25	1000	250*10=2500
Консервы мясорастительные	кг	0,5	1000	500*10=5000
Сахар рафинад	кг	0,135	1000	135*10=1350
Чай	кг	0,002	1000	2*10=20
Мясо или	кг	0,21	1000	210*10=2100
Консервы мясные	кг	0,25	1000	250*10=2500
Масло коровье	кг	0,03	1000	30*10=300
Масло растительное	кг	0,026	1000	26*10=260

Консервы рыбные	кг	0,036	1000	36*10=360
Консервы молочные	кг	0,03	1000	30*10=300
Сахар	кг	0,094	1000	94*10=940
Соль	кг	0,02	1000	20*10=200
Чай	кг	0,003	1000	3*10=30
Хлеб и х/б изделия	кг	0,47	1000	470*10=4700
Крупа и макаронные изделия	кг	0,05	1000	50*10=500
Картофель, овощи и фрукты	кг	0,555	1000	555*10=5550
Жиры	кг	0,027	1000	27*10=270
Молоко и молочные продукты	кг	0,98	1000	980*10=9800
Яйца	шт	0,7	1000	700*10=7000
Мыло хозяйственное	кг	0,005	1000	5*10=50
Табачное сырье (50% курящих)	кг	0,009	500	9*10=90
Сухие молочные адаптированные смеси	кг	0,125	500	62,5*10=625
Консервы мясные для детского питания	кг	0,1	500	50*10=500
Пюре фруктовые и овощные	кг	0,25	500	125*10=1250
Соки фруктовые для детского питания	кг	0,25	500	125*10=1250
Вода на хозяйственно-питьевые нужды	л/чел	10	1500	15000*10=150000
Миска глубокая металлическая	шт/чел	1	1000	1000
Ложка	шт/чел	1	1000	1000
Кружка	шт/чел	1	1000	1000
Ведро	шт	2 шт на 10 чел	1000	200
Чайник металлический	шт	1 шт на 10 чел	1000	100
Мыло	кг	200 г/чел/мес	1500	99,9 кг
Моющие средства	кг	500 г/чел/мес	1500	249,9 кг
Постельные принадлежности	к-т	1 к-т/чел	1500	1500
Одежда				
А) для мужчин				
Брюки	к-т	1	500	500
Сорочки	к-т	1	500	500
Носки	пара	1	500	500
Белье нательное (2 предмета)	к-т	1	500	500
Обувь летняя	пара	1	500	500
Б) для женщин				
Платье летнее	к-т	1	500	500
Чулки	пара	1	500	500
Белье нательное (2 предмета)	к-т	1	500	500
Обувь летняя	пара	1	500	500
А) для мужчин				
Сорочка	к-т	1	500	500
Белье нательное (2 предмета)	к-т	1	500	500
Носки	пара	1	500	500
Шапка	шт	1	500	500
Обувь	пара	1	500	500
Перчатки, варежки	пара	1	500	500

Б) для женщин				
Белье нательное (2 предмета)	к-т	1	500	500
Чулки	пара	1	500	500
Платок головной	шт	1	500	500
Шапка вязаная	шт	1	500	500
Обувь	пара	1	500	500
Перчатки, варежки	пара	1	500	500
А) для мужчин				
Плащ, куртка	шт	1	500	500
Костюм	к-т	1	500	500
Сорочка	к-т	1	500	500
Белье нательное (2 предмета)	к-т	1	500	500
Носки	пара	1	500	500
Головной убор (кепи)	шт	1	500	500
Обувь	пара	1	500	500
Б) для женщин				
Плащ, куртка	к-т	1	500	500
Платье, костюм	к-т	1	500	500
Чулки	пара	1	500	500
Белье нательное (2 предмета)	к-т	1	500	500
Платок головной	шт	1	500	500
Обувь	пара	1	500	500

Нормы обеспечения населения водой

Вид водопотребления	Нормы водообеспечения, (дм куб/чел-сут) для режимов		
	I	II	III
1. Питье	2,5/5,0		
2. Приготовление пищи, умывание	-	7,5	
в том числе:			
- приготовление пищи и мытье кухонной посуды		3,5	
- мытье индивидуальной посуды		1,0	
- мытье лица и рук		3,0	
3. Удовлетворение санитарно - гигиенических потребностей человека и обеспечение санитарно – гигиенического состояния помещения	-	-	21,0
Всего	2,5 / 5,0	10,0 / 12,5	31,0 / 33,5

Примечания:

1. В числителе указаны нормы водообеспечения для питья взрослого населения и подростков (от 14 лет и старше), а в знаменателе – нормы для детей от 1 года и до 14 лет и кормящих матерей.

2. Нормы водообеспечения даны для климатической зоны II. Для зоны I нормы умножаются на коэффициент 1,3, а для зоны III – на коэффициент 1,6.

3. Для лечебных нужд приведенные в таблице нормы увеличиваются на 5 дм куб в сутки на каждого больного, находящегося в лечебном учреждении, независимо от климатической зоны и режима водообеспечения.

4. Норму для питья людям, выполняющим работу различной категории тяжести, умножают на коэффициенты, приведенные в нижеследующей таблице:

Категория работ	Коэффициент
Легкая – I	1,125
Средней тяжести – II	1,250
Па	1,330
Пб	1,540
Тяжелая – III	1,750

5. Норму водообеспечения для питья людям, находящимся большую часть суток в помещении с повышенной температурой, умножают на коэффициенты, приведенные в нижеследующей таблице:

Температура воздуха в помещении, градусы	Коэффициент
20-22	1,00
25	1,35
30	2,30
35	3,35
37	4,00

Продовольственные товары, предназначенные обеспечения сил РСЧС и пострадавшего населения, должны быть пригодными к употреблению без дополнительной кулинарной обработки, иметь длительные сроки хранения и защитную тару не ниже первой категории.

II. Приложение:

1. Состав КЧС ПБ Ютазинского муниципального района.
2. Алгоритм введения в действие оперативного плана «Стужа».
3. Схема организации взаимодействия при ликвидации ЧС на территории Ютазинского муниципального района.
4. Схема организации управления при угрозе и возникновении производственных аварий на предприятиях ТЭК и ЖКХ Ютазинского муниципального района).
5. Состав и оснащение оперативной группы Ютазинского муниципального района.
6. Силы и средства звена ТСЧС Ютазинского муниципального района планируемые для проведения аварийно-восстановительных работ на объектах ЖКХ в осенне-зимний период 2017-2018 годов, созданные запасы топливно-энергетических ресурсов и материально-технических средств района.
7. Сведения по силам и средствам звена ТСЧС Ютазинского муниципального района, привлекаемым для ликвидации ЧС и происшествий на объектах ТЭК и ЖКХ.
8. Сведения о возможности перехода ТЭЦ, ГРЭС и котельных Ютазинского муниципального района на резервный вид топлива.
9. Сведения о наличии и вместимости пунктов временного размещения пострадавшего населения Ютазинского муниципального района.
10. Сведения о наличии подвижных пунктов питания, продовольственного и вещевого снабжения Ютазинского муниципального района.
11. Сведения о силах и средствах, оснащенности резервными источниками питания медицинских подразделений Ютазинского муниципального района.

И.о. начальника пожарно-спасательного гарнизона
старший лейтенант внутренней службы



Р.И.Маскин

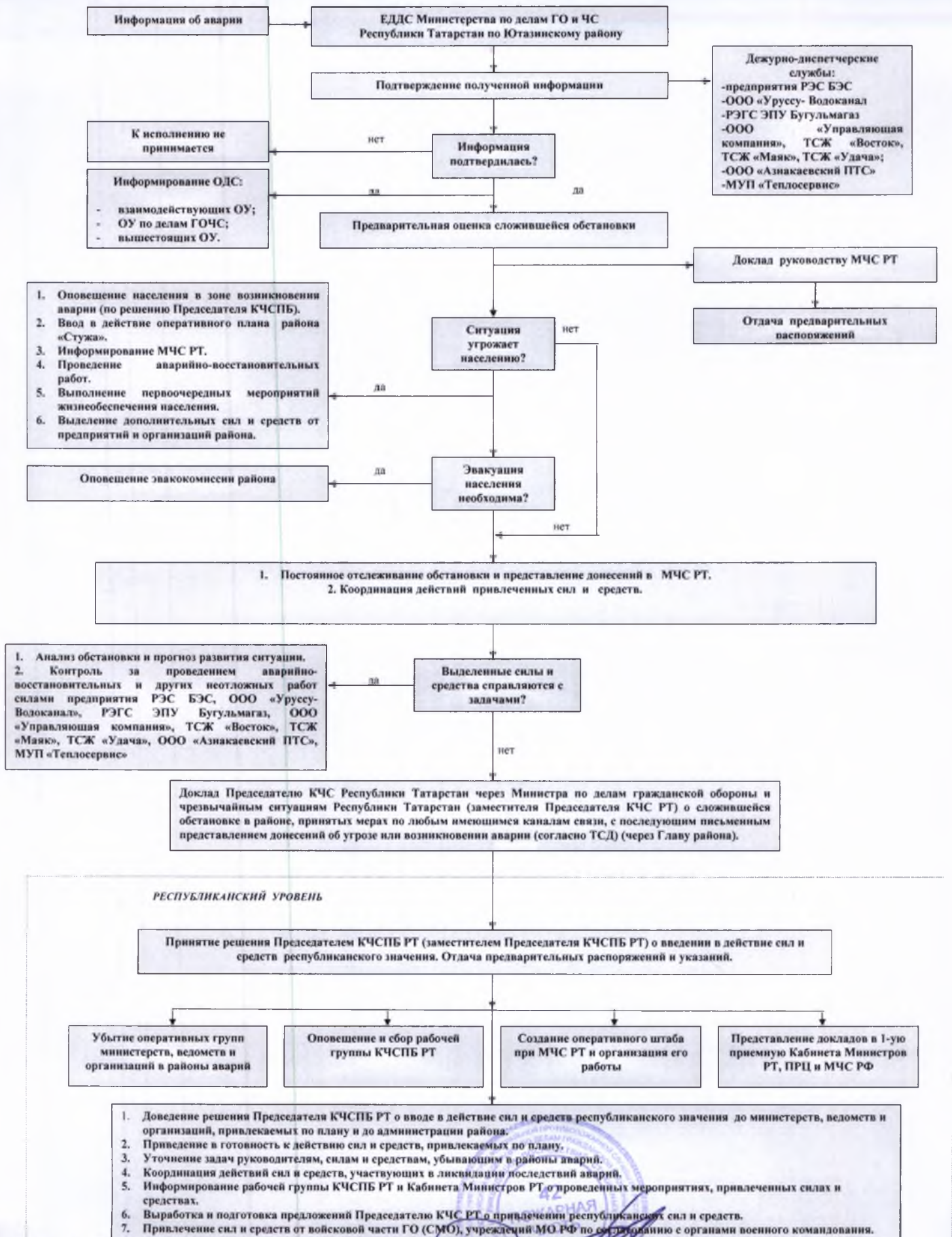
СОСТАВ**Комиссии по предупреждению чрезвычайных ситуаций и обеспечению пожарной безопасности Ютазинского муниципального района**

№ пп	Фамилия, Имя, Отчество	Должность	Номера телефонов	
			Служ.	Сот.
1	Самонина Светлана Петровна - председатель КЧСПБ (по согласованию)	Руководитель Исполнительного комитета Ютазинского муниципального района	27416	89270470333
2	Рашитова Зария Ахмадулловна- заместитель председателя КЧСПБ	Заместитель Главы района	27610	89372970006
3	Маскин Роман Иванович- заместитель председателя КЧСПБ (по согласованию)	И.о. начальника ПСЧ- 42 ФГКУ «11 ОФПС по РТ» (ПСГ)	26406 27301	89869063212 89372944873
4	Сибатов Марат Вячеславович - заместитель председателя КЧСПБ (по согласованию)	начальник отдела МВД РФ по Ютазинскому району	26060 26201	89372969636
5	Мальцев Владимир Иванович - секретарь КЧСПБ (по согласованию)	Ведущий консультант по ГО МЧС РТ по Ютазинскому МР	26406 27301	89274537231
6	Ракипов Руслан Равилевич (по согласованию)-юрист КЧСПБ	Начальник юридического отдела Совета Ютазинского муниципального района	27414	89274819776
Члены КЧСПБ				
7	Пестов Вячеслав Юрьевич (по согласованию)	Начальник Ютазинской районной эксплуатационной газовой службы	27039 26204	89375828147
8	Валиуллин Ильгиз Караматуллович (по согласованию)	Председатель потребительского общества «Ютазинский потребительский кооператив»	40230 40234	89274550707
9	Хайретдинов Ильфирт Гаппасович (по согласованию)	Начальник управления сельского хозяйства и продовольствия района	27908	89172229762
10	Камалдинов Ильшат Риматович (по согласованию)	Директор МУП « Урусинское предприятие по благоустройству и озеленению»	26085	89372986505
11	Белоногов Вадим Александрович (по согласованию)	Начальник предприятия РЭС Бугульминских ЭС	27607 28524	89172852686
12	Захаров Александр Николаевич (по согласованию)	Начальник отдела инфраструктурного развития Исполнительного комитета района	28149 27936	89397305676
13	Шакирова Светлана Закировна (по согласованию)	Главный врач ГАУЗ «Урусинская ЦРБ»	26062	89869083474

И.о. начальника пожарно-спасательного гарнизона
старший лейтенант внутренней службы

Р.И.Маскин

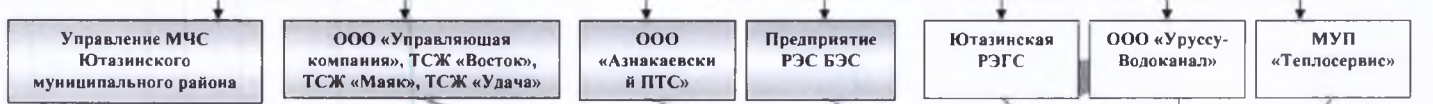
Алгоритм введения в действие плана взаимодействия при возникновении аварий на предприятиях ТЭК и ЖКХ Ютазинского муниципального района (2017- 2018 г.г.)



ПЛАНОВАЯ СХЕМА ВЗАИМОДЕЙСТВИЯ ПО ЛИКВИДАЦИИ АВАРИЙ НА ПРЕДПРИЯТИЯХ ТОПЛИВНО-ЭНЕРГЕТИЧЕСКОГО КОМПЛЕКСА И ЖИЛИЩНО-КОММУНАЛЬНОГО ХОЗЯЙСТВА ЮТАЗИНСКОГО МУНИЦИПАЛЬНОГО РАЙОНА В ЗИМНИЙ ПЕРИОД 2017-2018 гг.

ПРЕВЕНТИВНЫЕ МЕРОПРИЯТИЯ

- планирование мероприятий по эвакуации населения из зон возможных аварий;
- планирование мероприятий по вывозу материальных средств;
- проведение плановых ремонтных работ по предупреждению аварий;
- создание запасов материально-технических средств;
- создание необходимых финансовых ресурсов;
- проведение работ, направленных на уменьшение риска проведения террористических актов на объектах жизнеобеспечения;
- издание нормативных правовых документов;
- контроль за готовностью сил и средств, привлекаемых к выполнению мероприятий планов ликвидации аварийных ситуаций;
- прогнозирование участков возможных аварий;
- планирование мероприятий по предупреждению и ликвидации последствий аварий;
- организация контроля за исправностью систем жизнеобеспечения;



ПРИ ВОЗНИКНОВЕНИИ (УГРОЗЕ ВОЗНИКНОВЕНИЯ) АВАРИИ

- | | |
|---|--|
| <ol style="list-style-type: none"> 1. Получение и доведение прогноза погоды до ЕДДС взаимодействующих органов управления и организаций. 2. Организация оповещения населения. 3. Организация работы оперативного штаба при КЧСПБ района. 4. Координация действий сил и средств, привлекаемых для проведения АВР. 5. Подготовка предложений Председателю КЧСПБ на принятия решения по привлечению сил и средств районного значения. 6. Подготовка информации в вышестоящие и взаимодействующие органы управления. 7. Взаимное информирование ОУ ГОЧС соседних районов. 8. Организация эвакуации населения, оказавшегося в зоне ЧС (при необходимости). 9. Привлечение дополнительных сил и средств | <ol style="list-style-type: none"> 1. Информирование ЕДДС управления МЧС РТ по Ютазинскому району о факте аварии. 2. Доклад в министерство, ведомство о факте аварии. 3. Приведение в готовность к действию сил и средств подразделений предприятия. 4. Организация и проведение первоочередных аварийно-восстановительных работ в соответствии с планами ликвидации аварийных ситуаций. 5. Организация круглосуточного дежурства руководящего состава. 6. Убытие руководителей предприятий в район аварии. 7. Информирование оперативного штаба при КЧСПБ района о проведенных мероприятиях, силах и средствах привлекаемых для проведения аварийно-восстановительных работ. |
|---|--|

При прекращении электроснабжения объектов экономики и жилых районов населенных пунктов

- | | | |
|---|--|---|
| <ol style="list-style-type: none"> 1. Перевод систем жизнеобеспечения на автономные источники питания. | <ol style="list-style-type: none"> 1. Подача электроэнергии по резервным линиям | <ol style="list-style-type: none"> 1. Перевод ГРС (АГРС), ГРП на автономное питание. |
|---|--|---|

При прекращении теплоснабжения объектов экономики и жилых районов населенных пунктов

- | | |
|--|--|
| <ol style="list-style-type: none"> 1. Подача теплоты по резервным линиям. | <ol style="list-style-type: none"> 1. Подача теплоты по резервным линиям. |
|--|--|

При прекращении газоснабжения объектов экономики и населенных пунктов

- | | |
|--|---|
| <ol style="list-style-type: none"> 1. Перевод оборудования котельных, насосных станций на резервный вид топлива | <ol style="list-style-type: none"> 1. Перевод ГРЭС на резервный вид топлива. |
|--|---|

При прекращении водоснабжения объектов экономики и населенных пунктов

- | |
|---|
| <ol style="list-style-type: none"> 1. Обеспечение доставки воды населению автотранспортом. |
|---|

И.о. начальника пожарно-спасательного гарнизона старший лейтенант внутренней службы И. Маскин

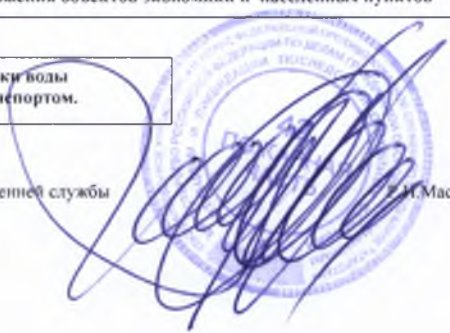
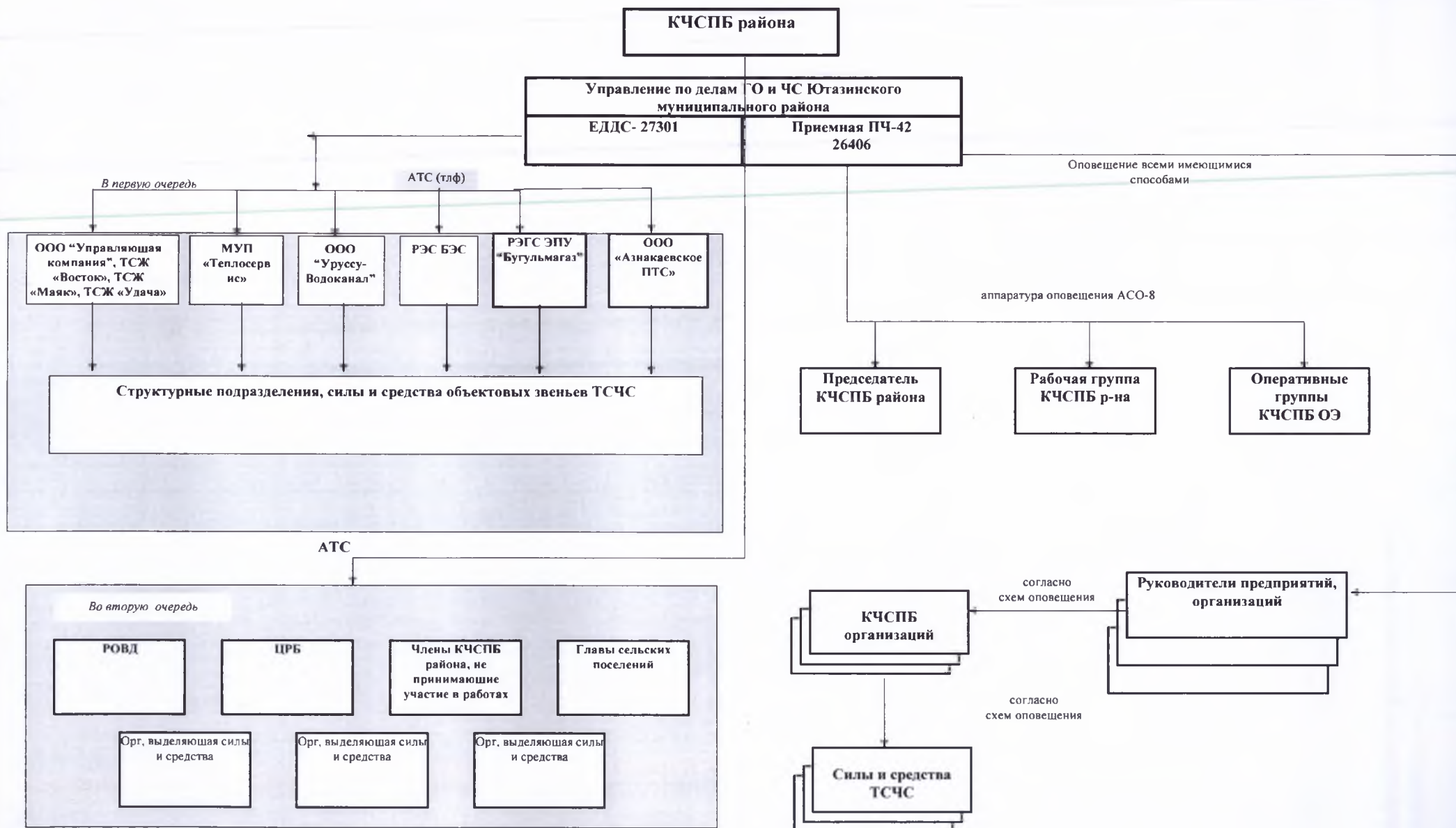


СХЕМА
организации оповещения управлений, служб и организаций Ютазинского муниципального района, привлекаемых к выполнению мероприятий по плану
“Стужа” 2017-2018 гг.



СОСТАВ
оперативной группы по реализации ОП «Стужа» Ютазинского муниципального района

№ пп	Фамилия, Имя, Отчество	Должность	Номера телефонов	
			Служ.	Сот.
1	Самонина Светлана Петровна - председатель КЧСПБ- руко- водитель группы (по согласо- ванию)	Руководитель Исполнительно- го комитета Ютазинского му- ниципального района	27416	89270470333
2	Маскин Роман Иванович- за- меститель председателя КЧСПБ	И.о. начальника ПСЧ- 42 ФГКУ «11 ОФПС по РТ» (ПСГ)	26406 27301	89869063212 89372944873
3	Мальцев Владимир Иванович - секретарь КЧСПБ (по согла- сованию)	Ведущий консультант по ГО МЧС РТ по Ютазинскому МР	26406 27301	89274537231
4	Белоногов Вадим Александр- ович (по согласованию)	Начальник предприятия РЭС Бугульминских ЭС	27607 28524	89172852686
5	Пестов Вячеслав Юрьевич (по согласованию)	Начальник Ютазинской район- ной эксплуатационной газовой службы	27039 26204	89375828147
6	Гарипов Равиль Миннеханович	Директор МУП «Теплосервис»	29254 27819	89274719914

И.о. начальника пожарно-спасательного гарнизона
старший лейтенант внутренней службы

Р.И.Маскин

Силы и средства звена ТСЧС Ютазинского муниципального района, планируемые для проведения аварийно-восстановительных работ на объектах ЖКХ в осенне-зимний период 2017-2018 годов, созданные запасы топливно-энергетических ресурсов и материально-технических средств

п/п	Городской округ (муниципальный район)	Состав сил и средств	Созданные запасы топливно-энергетических ресурсов на объектах ТЭК (тыс.тонн)	В % установленного запаса	Созданные запасы материально-технических средств для проведения аварийно-восстановительных работ на объектах ЖКХ (трубы, батареи, паровые котлы, насосы, рем. комплекты и т.д)
1.	Ютазинский	л/с – 32 чел техники – 10 ед. авар.-восстанов.бригад- 2	-	-	Трубы бесшовные- 100 п.м. Отводы стальные- 21 шт Задвижки- 80 шт. Фланцы- 14 шт. Электроды- 0,09 т. Вентили- 10 шт. Трубы металлические- 2000 м. Кислород, ацетилен- 2 бал. Насос К 20/30- 1 к-т Пиломатериалы-1 куб.м. ЖБ опоры- 10 шт. Эл. провод- 5 км. САГ- 2 к-т.

И.о. начальника пожарно-спасательного гарнизона
старший лейтенант внутренней службы



Р.И.Маскин

**Состав сил и средств, задействованных при ликвидации аварий на предприятиях ТЭК и ЖКХ
Ютазинского муниципального района**

№ п/п	Наименование организации, ответственной за эксплуатацию, адрес местонахождения	Ф.И.О. Руководителя	№№ телефона			Привлекаемые силы и средства				Срок готовности
			служебный	домашний	диспетчера	Лич- ный соста- в	техника			
							всего	Автомобил- ьяная	специал- ьяная	
1	ООО «Уруссу- водоканал»	Шафигуллин Гаяз Галеевич	27988	27030	26708	10	5	1	4	1 час 30 мин
2	РЭГС ЭПУ «Бугульмагаз»	Пестов Вячеслав Юрьевич	27039		26204	12	3		3	1 час 30 мин
3	Предприятие РЭС БЭС	Белоногов Вадим Александрович	27601		28524	5	1	1		1 час 30 мин
4	МУП «Теплосервис»	Гарипов Равиль Миннеханович	27819	28991	29254	5	1	1		3 час

**И.о. начальника пожарно-спасательного гарнизона
старший лейтенант внутренней службы**

Р.И.Маскин

СВЕДЕНИЯ

о возможности перехода котельных Ютазинского муниципального района на резервный вид топлива

Наименование городского округа (муниципального района)	Наименование котельных	Предусмотрены для перехода на резервный вид топлива	Имеется закольцовка
Ютазинский	Котельная с. Ютаза	нет	нет
	Котельная с. Акбаш	нет	нет
	Котельная с. Акбаш	нет	нет
	Котельная с. Каракашлы	нет	нет
	Котельная с. Каракашлы	нет	нет
	Котельная с. Каракашлы	нет	нет
	Котельная с. Дым- Тамак	нет	нет
	Котельная с. Дым- Тамак	нет	нет
	Котельная с. Ст. Уруссу	нет	нет
	Котельная с. Ст. Уруссу	нет	нет
	Котельная с. Ст. Уруссу	нет	нет
	Котельная с. Байряка	нет	нет
	Котельная с. Байряка	нет	нет
	Котельная с. Байряка	нет	нет
	Котельная с. Байряка	нет	нет
	Котельная с. Байряка	нет	нет
	Котельная с. Байлярово	нет	нет
	Котельная с. М. Уруссу	нет	нет
	Котельная с. М. Уруссу	нет	нет
	Котельная с. М. Уруссу	нет	нет
	Котельная п.г.т. Уруссу	нет	нет
	Котельная п.г.т. Уруссу	нет	нет
	Котельная п.г.т. Уруссу	нет	нет
	Котельная с. Ст. Каразирек	нет	нет
	Котельная с. Ст. Каразирек	нет	нет
	Котельная с. Подгорный	нет	нет
	Котельная с. Подгорный	нет	нет
	Котельная с. Б. Тамак	нет	нет
	Котельная с. Абсалямово	нет	нет
	Котельная с. Абсалямово	нет	нет
	Котельная п. Алабакуль	нет	нет
	Котельная с. Урал	нет	нет
	Котельная с. Н.Каразирек	нет	нет
	Котельная с. Алма- Ата	нет	нет
Котельная с. Ташкичу	нет	нет	
Котельная с Хурриат	нет	нет	
Котельная с. Яссы- Тугай	нет	нет	
Котельная п.г.т. Уруссу	нет	нет	

Котельная п.г.т. Уруссу	нет	нет
Котельная п.г.т. Уруссу	нет	нет
Котельная п.г.т. Уруссу	нет	нет
Котельная п.г.т. Уруссу	нет	нет
Котельная п.г.т. Уруссу	нет	нет
Котельная п.г.т. Уруссу	нет	нет
Котельная п.г.т. Уруссу	нет	нет
Котельная п.г.т. Уруссу	нет	нет
Котельная п.г.т. Уруссу	нет	нет
Котельная п.г.т. Уруссу	нет	нет
Котельная п.г.т. Уруссу	нет	нет
Котельная п.г.т. Уруссу	нет	нет
Котельная п.г.т. Уруссу	нет	нет
Котельная п.г.т. Уруссу	нет	нет
Котельная п.г.т. Уруссу	нет	нет

И.о. начальника пожарно-спасательного гарнизона
старший лейтенант внутренней службы



Р.И.Маскин

РАСЧЕТ
наличия и вместимости пунктов временного размещения пострадавшего населения Ютазинского муниципального района при возникновении чрезвычайных ситуаций на предприятиях ТЭК и ЖКХ

Наименование населенного пункта	Наименование и адрес организаций, развертывающих пункты временного размещения, телефон	Полная вместимость учреждения (чел.)	Возможность предоставления мест в учреждении (номеров/чел.)
п.г.т. Уруссу	-школа интернат		30 чел
	-Уруссинская гимназия		50 чел
	-Уруссинская ООШ № 2		50 чел
	-Уруссинская СОШ № 3		50 чел
	-Уруссинская ООШ № 4		50 чел
	-районный дом культуры		100 чел
Населенные пункты сельских поселений (10 СП)	-Образовательные учебные заведения		50 чел * 10 = 500
	-Сельские дома культуры		50 чел * 10 = 500
Итого			1330 чел

И.о. начальника пожарно-спасательного гарнизона
старший лейтенант внутренней службы



Р.И.Маскин

Сведения о создании, наличии, использовании и восполнении резерва материальных ресурсов для ликвидации ЧС
природного и техногенного характера Ютазинского муниципального района

№ № п/п	Наименование материальных и финансовых ресурсов	Ед. изм.	Плани- руемые объемы	Наличие по состоянию на начало отчетного периода		Использовано за отчетный период	Восполнено за отчетный период	Наличие по состоянию на начало отчетного периода		Наименование района, нормативный документ
				Кол-во	%			Кол-во	%	
1.	Продовольствие	тыс.руб.	141,2	2066	100	0	0	141,2	100	Постановление Исполнительного комитета Ютазинского муниципального района от 17.06.2016 № 585 «О создании резервов материальных ресурсов для ликвидации чрезвы- чайных ситуаций природного и техно- генного характера на территории Ютазинского муни- ципального района»
2.	Вещевое имущество, предметы первой необходимости	тыс.руб.	926,5	1530	100	0	0	926,5	100	
3	Строительные материалы и оборудование	тыс.руб.	1521,0	1521	100	0	0	1521,0	100	
4.	Специальное медицинское оборудование и лекарственные препараты	тыс.руб.	169,0	169	98,3	0	0	169,0	100	
5.	Нефтепродукты	тыс.руб.	308,7	330	100	0	0	308,7	100	
6.	Другое имущество	тыс.руб.	763,8	1450	40,6	0	0	1200	100	
	ИТОГО	тыс.руб.	3830,2	7066	71,5	0	0	4266,4	100	

И.о. начальника пожарно-спасательного гарнизона
старший лейтенант внутренней службы



Р.И.Маскин

СВЕДЕНИЯ

о наличии резервных источников электроснабжения в лечебных учреждениях Ютазинского муниципального района

№ п/п	Наименование городского округа (муниципального района)	Наименование лечебного учреждения	Наличие автономного источника питания		Неисправен
			положено иметь, единиц	имеется, единиц	
1	Ютазинский	Урусинская ЦРБ	1(10КВТ)	-	-
ИТОГО:			1	-	-

И.о. начальника пожарно-спасательного гарнизона
старший лейтенант внутренней службы



Р.И.Маскин