

РУКОВОДИТЕЛЬ  
ИСПОЛНИТЕЛЬНОГО  
КОМИТЕТА ТАТАРСКО-  
ДЫМСКОГО СЕЛЬСКОГО  
ПОСЕЛЕНИЯ  
БУГУЛЬМИНСКОГО  
МУНИЦИПАЛЬНОГО  
РАЙОНА РЕСПУБЛИКИ  
ТАТАРСТАН

ТАТАРСТАН РЕСПУБЛИКАСЫ  
БӨГЕЛМӘ МУНИЦИПАЛЬ  
РАЙОНЫ ТАТАР ДИМСКӘЕ  
АВЫЛ ЖИРЛЕГЕ  
БАШКАРМА КОМИТЕТЫ  
ЖИТӘКЧЕСЕ

---

ПОСТАНОВЛЕНИЕ

с.Татарская Дымская

КАРАР

« 18 » сентября 2017 г.

№ 12

**Об утверждении административного регламента предоставления муниципальной услуги по выдаче справки о составе семьи, справки с места жительства, справки с места жительства умершего на день смерти, справки с предыдущего места жительства, выписки из похозяйственной книги, выписки из похозяйственной (домовой) книги, выписки из похозяйственной книги о наличии у гражданина права на земельный участок**

В целях реализации Федерального закона от 27 июля 2010 года № 210-ФЗ «Об организации предоставления государственных и муниципальных услуг» и постановлением руководителя исполнительного комитета Татарско-Дымского сельского поселения Бугульминского муниципального района от 21.05.2013. № 3 «Об утверждении Порядка разработки и утверждении административных регламентов предоставления муниципальных услуг исполнительным комитетом Татарско-Дымского сельского поселения Бугульминского муниципального района»

**ПОСТАНОВЛЯЮ:**

1. Утвердить административный регламент предоставления муниципальной услуги по выдаче справки о составе семьи, справки с места жительства, справки с места жительства умершего на день смерти, справки с предыдущего места жительства, выписки из похозяйственной книги, выписки из похозяйственной (домовой) книги, выписки из похозяйственной книги о наличии у гражданина права на земельный участок.

2. Признать утратившим силу постановление руководителя исполнительного комитета Татарско-Дымского сельского поселения Бугульминского муниципального района Республики Татарстан от 18.07.2013 года «Об утверждении административных регламентов предоставления муниципальных услуг».

3. Настоящее постановление подлежит обнародованию на специальных информационных стендах и размещению на официальном сайте муниципального образования.

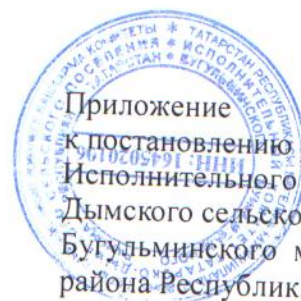
4. Контроль за исполнением настоящего постановления оставляю за собой.

Руководитель



Р.К.Галлямов





Приложение  
к постановлению руководителя  
Исполнительного комитета Татарско-  
Дымского сельского поселения  
Бугульминского муниципального  
района Республики Татарстан  
от « 18 » сентября 2017 г. № 12

**Административный регламент  
предоставления муниципальной услуги по выдаче справки о составе семьи,  
справки с места жительства, справки с места жительства умершего на день  
смерти, справки с предыдущего места жительства, выписки из похозяйственной  
книги, выписки из похозяйственной (домовой) книги, выписки из  
похозяйственной книги о наличии у гражданина права на земельный участок**

## 1. Общие положения

1.1. Настоящий административный регламент предоставления муниципальной услуги (далее – Регламент) устанавливает стандарт и порядок предоставления муниципальной услуги по выдаче справки (выписки) (далее - муниципальная услуга).

1.2. Получатели муниципальной услуги: физические лица (далее - заявитель).

1.3. Муниципальная услуга предоставляется исполнительным комитетом Татарско-Дымского сельского поселения Бугульминского муниципального района (далее – Исполком).

1.3.1. Место нахождения Исполкома: с.Татарская Дымская, ул.Комсомольская, д.23.

График работы:

понедельник – четверг: с 8.00 до 17.00ч;

пятница: с 8.00 до 16.00ч;

суббота, воскресенье: выходные дни.

Время перерыва для отдыха и питания устанавливается правилами внутреннего трудового распорядка.

Справочный телефон 8 (85594)5-93-30.

Проход по документам удостоверяющим личность.

1.3.2. Адрес официального сайта муниципального района в информационно-телекоммуникационной сети «Интернет» (далее – сеть «Интернет»): (<http://www.bugulma.tatar.ru>).

1.3.3. Информация о государственной услуге может быть получена:

1) посредством информационных стендов, содержащих визуальную и текстовую информацию о муниципальной услуге, расположенных в помещениях Исполкома, для работы с заявителями. Информация, размещаемая на информационных стендах,



включает в себя сведения о муниципальной услуге, содержащиеся в пунктах (подпунктах) 1.1, 1.3.1, 2.3, 2.5, 2.8, 2.10, 2.11, 5.1 настоящего Регламента;

2) посредством сети «Интернет» на официальном сайте Бугульминского муниципального района ([http:// www. bugulma.tatar.ru.](http://www.bugulma.tatar.ru));

3) на Портале государственных и муниципальных услуг Республики Татарстан ([http://uslugi. tatar.ru/](http://uslugi.tatar.ru));

4) на Едином портале государственных и муниципальных услуг (функций) ([http:// www.gosuslugi.ru/](http://www.gosuslugi.ru/));

5) в Исполкоме:

при устном обращении - лично или по телефону;

при письменном (в том числе в форме электронного документа) обращении – на бумажном носителе по почте, в электронной форме по электронной почте.

1.3.4. Информация по вопросам предоставления муниципальной услуги размещается специалистом Исполкома на официальном сайте муниципального района и на информационных стендах в помещениях Исполкома для работы с заявителями.

1.4. Предоставление муниципальной услуги осуществляется в соответствии с:

Гражданским кодексом Российской Федерации от 30.11.1994 № 51-ФЗ (далее – ГК РФ);

Земельным кодексом Российской Федерации от 25.10.2001 № 136-ФЗ (далее – ЗК РФ);

Жилищным кодексом Российской Федерации от 29.12.2004 №188-ФЗ (далее – ЖК РФ);

Основами законодательства Российской Федерации о нотариате (утв. ВС РФ 11.02.1993 № 4462-1);

Федеральным законом от 12.01.1995 №5-ФЗ (ред. от 09.12.2010) "О ветеранах" (далее - 5-ФЗ);

Федеральным законом от 21.07.1997 №122-ФЗ «О государственной регистрации прав на недвижимое имущество и сделок с ним» (далее - 122-ФЗ);

Федеральным законом от 11.06.2003 №74-ФЗ (ред. от 30.10.2009) "О крестьянском (фермерском) хозяйстве" (далее – 74-ФЗ);

Федеральным законом от 06.10.2003 №131-ФЗ «Об общих принципах организации местного самоуправления в Российской Федерации» (далее - 131-ФЗ);

Федеральным законом от 27.07.2010 №210-ФЗ «Об организации предоставления государственных и муниципальных услуг» (далее – Федеральный закон № 210-ФЗ);

Федеральным законом от 24.11.1995 N 181-ФЗ "О социальной защите инвалидов Российской Федерации" (далее - Закон N 181-ФЗ);

Федеральным законом от 01.12.2014 N 419-ФЗ "О внесении изменений в отдельные законодательные акты Российской Федерации по вопросам социальной защиты инвалидов в связи с ратификацией Конвенции о правах инвалидов" (далее - Закон N 419-ФЗ);



приказом Министерства сельского хозяйства Российской Федерации от 11.10.2010 №345 «Об утверждении формы и порядка ведения похозяйственных книг органами местного самоуправления поселений и органами местного самоуправления городских округов» (далее – приказ 345);

приказом Росреестра от 07.03.2012 № П/103 «Об утверждении формы выписки из похозяйственной книги о наличии у гражданина права на земельный участок» (далее – Приказ Росрегистрации);

Законом Республики Татарстан от 28.07.2004 №45-ЗРТ «О местном самоуправлении в Республике Татарстан» (далее – Закон РТ № 45-ЗРТ);

Уставом муниципального образования «Татарско-Дымское сельское поселение» Бугульминского муниципального района Республики Татарстан (далее – Устав);

Положением об исполнительном комитете Татарско-Дымского сельского поселения Бугульминского муниципального района; (далее – Положение об ИК);

Правилами внутреннего трудового распорядка Исполкома (далее – Правила).

1.5. В настоящем регламенте используются следующие термины и определения:

под справкой (выпиской) выдаваемой органами местного самоуправления понимается – справка о составе семьи, справки с места жительства, выписки из похозяйственной книги, выписки из домово́й книги, справка с места жительства умершего на день смерти, справка с предыдущего места жительства жителям индивидуальных жилых домов, справка на земельный участок, справка на домовладение.

удаленное рабочее место многофункционального центра предоставления государственных и муниципальных услуг – окно приема и выдачи документов, консультирования заявителей в Малобугульминском сельском поселении Бугульминского муниципального района;

техническая ошибка - ошибка (описка, опечатка, грамматическая или арифметическая ошибка либо подобная ошибка), допущенная органом, предоставляющим муниципальную услугу, и приведшая к несоответствию сведений, внесенных в документ (результат муниципальной услуги), сведениям в документах, на основании которых вносились сведения.

В настоящем Регламенте под заявлением о предоставлении муниципальной услуги (далее - заявление) понимается запрос о предоставлении муниципальной услуги (п.2 ст.2 Федерального закона от 27.07.2010 №210-ФЗ). Заявление заполняется на стандартном бланке (приложение №1).

## 2. Стандарт предоставления муниципальной услуги

| Наименование требования к стандарту предоставления муниципальной услуги   | Содержание требований к стандарту  | Нормативный акт, устанавливающий услугу или требование  |
|---|--|---|
| 2.1. Наименование муниципальной услуги  | Выдача справки о составе семьи, справки с места жительства, справки с места жительства умершего на день смерти, справки с предыдущего места жительства, выписки из похозяйственной книги, выписки из домовой книги, выписка из похозяйственной книги о наличии у гражданина права на земельный участок.  | Устав сельского поселения<br>ГК РФ, ЗК РФ, ЖК РФ,<br>Основы законодательства о нотариате, 122-ФЗ, 74-ФЗ, 210-ФЗ, Приказ<br>Росрегистрации |
| 2.2. Наименование исполнительно-распорядительного органа местного самоуправления, непосредственно предоставляющего муниципальную услугу | Исполнительный комитет   | Устав сельского поселения   |
| 2.3. Описание результата предоставления муниципальной услуги  | справка о составе семьи;<br>справка с места жительства;<br>справка с места жительства умершего на день смерти;<br>справка с предыдущего места жительства<br>выписка из похозяйственной книги;<br>выписка из домовой книги;<br>выписка из похозяйственной книги о наличии у гражданина права на земельный участок.<br>справка об отсутствии запрашиваемой | Устав сельского поселения<br>ГК РФ, ЗК РФ, ЖК РФ,<br>Основы законодательства о нотариате, 122-ФЗ, 74-ФЗ, 210-ФЗ, Приказ<br>Росрегистрации |



|  |  |
|--|--|
| <p>2.4. Срок предоставления муниципальной услуги, в том числе с учетом необходимости обращения в организацию, участвующие в предоставлении муниципальной услуги, срок приостановления предоставления муниципальной услуги в случае, если возможность приостановления предусмотрена законодательством Российской Федерации</p>                | <p>информации<br/>Устный или письменный отказ в предоставлении муниципальной услуги</p> <p>Не более трех дней<sup>1</sup> с момента регистрации заявления.</p> <p>Выписка из похозяйственной книги о наличии у гражданина права на земельный участок – не более 10 рабочих дней с момента регистрации заявления.</p> <p>Устный отказ в предоставлении муниципальной услуги в день обращения.</p> <p>Приостановление срока предоставления муниципальной услуги не предусмотрено</p>                                       |
| <p>2.5. Исчерпывающий перечень документов, необходимых в соответствии с законодательными или иными нормативными правовыми актами для предоставления муниципальной услуги, а также услуг, которые являются необходимыми и обязательными для предоставления муниципальных услуг, подлежащих представлению заявителем, способы их получения</p> | <p>Заявление о предоставлении услуги (в устной или письменной форме).</p> <p>Документы (оригиналы) (приложение №2).</p> <p>Заявления в письменной форме представляются в одном экземпляре.</p> <p>Бланк заявления для получения муниципальной услуги заявитель может получить при личном обращении в Исполкоме. Электронная форма бланка размещена на официальном сайте Исполкома.</p> <p>Заявление и прилагаемые документы могут быть представлены (направлены) заявителем на бумажных носителях одним из следующих</p> |

<sup>1</sup> Срок предоставления муниципальной услуги определен исходя из суммарного срока, минимально необходимого для осуществления административных процедур. Длительность административных процедур исчисляется в рабочих днях.

|  |   |  |
|--|---|--|
| <p>заявителем, в том числе в электронной форме, порядок их представления</p>   | <p>способов:<br/>лично (лицом, действующим от имени заявителя на основании доверенности);<br/>казачным почтовым отправлением с уведомлением о вручении.<br/>Заявление и документы также могут быть представлены (направлены) заявителем в виде электронного документа, подписанного усиленной квалифицированной электронной подписью, через информационно-телекоммуникационные сети общего доступа, в том числе через информационно-телекоммуникационную сеть «Интернет», и Единый портал государственных и муниципальных услуг</p> |  |
| <p>2.6. Исчерпывающий перечень документов, необходимых в соответствии с нормативными правовыми актами для предоставления муниципальной услуги, которые находятся в распоряжении государственных органов, органов местного самоуправления и иных организаций и которые заявитель вправе представить, а также способы их получения заявителями, в том числе в электронной форме, порядок их представления; государственный орган, орган местного самоуправления либо</p> | <p>Представление документов, которые могут быть отнесены к данной категории, не требуются</p>   |  |



|   |  |  |
|---|--|--|
| <p>организация, в распоряжении которых находятся данные документы</p>   |  |  |
| <p>2.7. Перечень органов государственной власти (органов местного самоуправления) и их структурных подразделений, согласование которых в случаях, предусмотренных нормативными правовыми актами, требуется для предоставления услуги и которое осуществляется органом, предоставляющим муниципальную услугу</p> | <p>Согласование с Палатой земельных отношений муниципального района выписки из похозяйственной книги о наличии у гражданина права на земельный участок.</p>  |  |
| <p>2.8. Исчерпывающий перечень оснований для отказа в приеме документов, необходимых для предоставления муниципальной услуги</p>  | <p>1) Подача документов ненадлежащим лицом;<br/> 2) Несоответствие представленных документов перечню документов, указанных в пункте 2.5 настоящего Регламента;<br/> 3) В заявлении и прилагаемых к заявлению документах имеются неоговоренные исправления, серьезные повреждения, не позволяющие однозначно истолковать их содержание;<br/> 4) Представление документов в ненадлежащий орган</p> |  |
| <p>2.9. Исчерпывающий перечень оснований для приостановления или отказа в предоставлении муниципальной услуги</p>   | <p>Основания для приостановления предоставления услуги не предусмотрены.<br/> Основания для отказа:<br/> 1) Заявителем представлены документы не в полном объеме, либо в представленных заявлениях и (или) документах содержится неполная и (или) недостоверная информация</p>   |  |

|   |   |
|---|---|
| <p>2.10. Порядок, размер и основания взимания государственной пошлины или иной платы, взимаемой за предоставление муниципальной услуги</p>  | <p>Муниципальная услуга предоставляется на безвозмездной основе</p>   |
| <p>2.11. Порядок, размер и основания взимания платы за предоставление услуг, которые являются необходимыми и обязательными для предоставления муниципальной услуги, включая информацию о методике расчета размера такой платы</p> | <p>Предоставление необходимых и обязательных услуг не требуется</p>   |
| <p>2.12. Максимальный срок ожидания в очереди при подаче запроса о предоставлении муниципальной услуги и при получении результата предоставления таких услуг</p>  | <p>Подача заявления на получение муниципальной услуги при наличии очереди - не более 15 минут.<br/>При получении результата предоставления муниципальной услуги максимальный срок ожидания в очереди не должен превышать 15 минут</p> |
| <p>2.13. Срок регистрации запроса заявителя о предоставлении муниципальной услуги, в том числе в электронной форме</p>  | <p>В течение одного дня с момента поступления заявления</p>   |
| <p>2.14. Требования к помещениям, в которых предоставляется муниципальная услуга, к месту ожидания и приема заявителей, в том числе к обеспечению</p>   | <p>Предоставление муниципальной услуги осуществляется в зданиях и помещениях, оборудованных противопожарной системой и системой пожаротушения, необходимой мебелью для оформления документов, информационными</p>                     |



|  |   |
|--|---|
| <p>доступности для инвалидов указанных объектов в соответствии с законодательством Российской Федерации о социальной защите инвалидов, размещению и оформлению визуальной, текстовой и мультимедийной информации о порядке предоставления таких услуг</p>  | <p>стендами.</p> <p>Обеспечивается беспрепятственный доступ инвалидов к месту предоставления муниципальной услуги (удобный вход-выход в помещения и перемещение в их пределах).</p> <p>Визуальная, текстовая и мультимедийная информация о порядке предоставления муниципальной услуги размещается в удобных для заявителей местах, в том числе с учетом ограниченных возможностей инвалидов</p>  |
| <p>2.15. Показатели доступности и качества муниципальной услуги, в том числе количество взаимодействий заявителя с должностными лицами при предоставлении муниципальной услуги и их продолжительность, возможность получения муниципальной услуги в многофункциональном центре предоставления государственных и муниципальных услуг, в удаленных рабочих местах многофункционального центра предоставления государственных и муниципальных услуг, возможность получения информации о ходе предоставления муниципальной услуги, в том числе с использованием информационно-</p> | <p>Показателями доступности предоставления муниципальной услуги являются:</p> <p>расположенность помещения исполнительного комитета в зоне доступности общественного транспорта;</p> <p>наличие необходимого количества специалистов, а также помещений, в которых осуществляется прием документов от заявителей;</p> <p>наличие исчерпывающей информации о способах, порядке и сроках предоставления муниципальной услуги на информационных стендах, информационных ресурсах органа местного самоуправления в сети «Интернет», на Едином портале государственных и муниципальных услуг;</p> <p>оказание помощи инвалидам в преодолении барьеров, мешающих получению ими услуг наравне с другими лицами.</p> <p>Качество предоставления муниципальной услуги характеризуется отсутствием: очередей при приеме и выдаче документов</p> |

|  |  |  |
|--|--|--|
| <p>КОММУНИКАЦИОННЫХ ТЕХНОЛОГИЙ</p>   | <p>заявителям;<br/> нарушений сроков предоставления муниципальной услуги;<br/> жалоб на действия (бездействии) муниципальных служащих, предоставляющих муниципальную услугу;<br/> жалоб на некорректное, невнимательное отношение муниципальных служащих, оказывающих муниципальную услугу, к заявителям.<br/> При подаче запроса о предоставлении муниципальной услуги и при получении результата муниципальной услуги, предполагается однократное взаимодействие должностного лица, предоставляющего муниципальную услугу, и заявителя. Продолжительность взаимодействия определяется регламентом.</p>                 |  |
| <p>2.16. Особенности предоставления муниципальной услуги в электронной форме</p> | <p>Консультацию о порядке получения муниципальной услуги в электронной форме можно получить через Интернет-приемную или через Портал государственных и муниципальных услуг Республики Татарстан.<br/> В случае, если законом предусмотрена подача заявления о предоставлении муниципальной услуги в электронной форме заявление подается через Портал государственных и муниципальных услуг Республики Татарстан (<a href="http://uslugi.tatar.ru/">http://uslugi.tatar.ru/</a>) или Единый портал государственных и муниципальных услуг (функций) (<a href="http://www.gosuslugi.ru/">http://www.gosuslugi.ru/</a>)</p> |  |



**3. Состав, последовательность и сроки выполнения административных процедур, требования к порядку их выполнения, в том числе особенности выполнения административных процедур в электронной форме, а также особенности выполнения административных процедур в многофункциональных центрах, в удаленных рабочих местах многофункционального центра предоставления государственных и муниципальных услуг**

3.1. Описание последовательности действий при предоставлении муниципальной услуги

3.1.1. Предоставление муниципальной услуги включает в себя следующие процедуры:

- 1) консультирование заявителя;
- 2) принятие и регистрация заявления;
- 3) подготовка результата муниципальной услуги;
- 4) выдача заявителю результата муниципальной услуги.

3.1.2. Блок-схема последовательности действий по предоставлению муниципальной услуги представлена в приложении №3.

3.2. Оказание консультаций заявителю

3.2.1. Заявитель лично и (или) по телефону обращается в Исполком для получения консультаций о порядке получения муниципальной услуги.

Заместитель руководителя Исполкома осуществляет консультирование заявителя, в том числе по составу, форме и содержанию документации, необходимой для получения муниципальной услуги и при необходимости оказывает помощь в заполнении бланка заявления.

Процедура, устанавливаемая настоящим пунктом, осуществляется в день обращения заявителя.

Результат процедуры: консультации, замечания по составу, форме и содержанию представленной документации.

3.3. Принятие и регистрация заявления

3.3.1. Заявитель лично, через доверенное лицо или через МФЦ подает письменное заявление о выдаче справки (выписки), и представляет документы в соответствии с пунктом 2.5 настоящего Регламента в исполнительный комитет.

3.3.2. Заместитель руководителя Исполкома осуществляет: прием и регистрацию заявления в специальном журнале;

вручение заявителю копии заявления с отметкой о дате приема документов, присвоенном входящем номере, дате и времени исполнения муниципальной услуги. Процедуры, устанавливаемые настоящим пунктом, осуществляются: прием заявления и документов в течение 15 минут; регистрация заявления в течение одного дня с момента поступления заявления. Результат процедур: принятое и зарегистрированное заявление.

3.4. Подготовка и утверждение запрошенных документов (письма об отказе в выдаче)

3.4.1. Заместитель руководителя Исполкома осуществляет: проверку наличия документов, прилагаемых к заявлению; подготовку проекта справки (выписки) при наличии документов (сведений); подготовку проекта письма об отказе в выдаче при отсутствии документов (сведений);

направление справки (выписки) или письма об отказе в выдаче Главе сельского поселения на утверждение.

Процедуры, устанавливаемые настоящим пунктом, осуществляются в течение двух дней с момента обращения заявителя.

Результат процедур: проект справки (выписки) или письма об отказе в выдаче.

3.4.2. Руководитель исполкома утверждает справку (выписку) или письмо об отказе в выдаче и направляет заместителю руководителя Исполкома.

Процедуры, устанавливаемые настоящим пунктом, осуществляются в течение одного дня с момента окончания предыдущей процедуры.

Результат процедуры: утвержденная справка (выписка) или письмо об отказе в выдаче.

3.5. Выдача заявителю результата муниципальной услуги

3.5.1. Заместитель руководителя Исполкома выдает заявителю справку (выписку) или письмо об отказе в выдаче.

Процедура, устанавливаемая настоящим пунктом, осуществляется в день обращения заявителя.

Результат процедур: выданная справка (выписка).

В случае отказа в предоставлении муниципальной услуги заявитель уведомляется письмом с указанием причин отказа, а также по телефону и (или) электронной почте, в течение одного дня с момента подписания письма об отказе.

3.6. Предоставление муниципальной услуги через МФЦ, удаленное рабочее место МФЦ.



Муниципальная услуга в МФЦ, удаленных рабочих местах МФЦ не предоставляется.

### 3.7. Исправление технических ошибок.

3.7.1. В случае обнаружения технической ошибки в документе, являющемся результатом муниципальной услуги, заявитель представляет в Исполком:

заявление об исправлении технической ошибки (приложение №4);

документ, выданный заявителю как результат муниципальной услуги, в котором содержится техническая ошибка;

документы, имеющие юридическую силу, свидетельствующие о наличии технической ошибки.

Заявление об исправлении технической ошибки в сведениях, указанных в документе, являющемся результатом муниципальной услуги, подается заявителем (уполномоченным представителем) лично, либо почтовым отправлением (в том числе с использованием электронной почты), либо через единый портал государственных и муниципальных услуг или многофункциональный центр предоставления государственных и муниципальных услуг.

3.7.2. Заместитель руководителя Исполкома, ответственный за прием документов, осуществляет прием заявления об исправлении технической ошибки, регистрирует заявление.

Процедура, устанавливаемая настоящим пунктом, осуществляется в течение одного дня с момента регистрации заявления.

Результат процедуры: принятое и зарегистрированное заявление.

3.7.3. Заместитель руководителя Исполкома рассматривает документы и в целях внесения исправлений в документ, являющийся результатом услуги, осуществляет процедуры, предусмотренные пунктом 3.5 настоящего Регламента, и выдает исправленный документ заявителю (уполномоченному представителю) лично под роспись с изъятием у заявителя (уполномоченного представителя) оригинала документа, в котором содержится техническая ошибка.

Процедура, устанавливаемая настоящим пунктом, осуществляется в течение трех дней после обнаружения технической ошибки или получения от любого заинтересованного лица заявления о допущенной ошибке.

Результат процедуры: выданный (направленный) заявителю документ.



#### 4. Порядок и формы контроля за предоставлением муниципальной услуги

4.1. Контроль за полнотой и качеством предоставления муниципальной услуги включает в себя выявление и устранение нарушений прав заявителей, проведение проверок соблюдения процедур предоставления муниципальной услуги, подготовку решений на действия (бездействие) должностных лиц органа местного самоуправления.

Формами контроля за соблюдением исполнения административных процедур являются:

- 1) проверка и согласование проектов документов по предоставлению муниципальной услуги. Результатом проверки является визирование проектов;
- 2) проводимые в установленном порядке проверки ведения делопроизводства;
- 3) проведение в установленном порядке контрольных проверок соблюдения процедур предоставления муниципальной услуги.

Контрольные проверки могут быть плановыми (осуществляться на основании полугодовых или годовых планов работы органа местного самоуправления) и внеплановыми. При проведении проверок могут рассматриваться все вопросы, связанные с предоставлением муниципальной услуги (комплексные проверки), или по конкретному обращению заявителя.

В целях осуществления контроля за совершением действий при предоставлении муниципальной услуги и принятии решений руководителю Исполкома представляются справки о результатах предоставления муниципальной услуги.

4.2. Текущий контроль за соблюдением последовательности действий, определенных административными процедурами по предоставлению муниципальной услуги, осуществляется руководителем Исполкома.

4.3. Перечень должностных лиц, осуществляющих текущий контроль, устанавливается положениями о структурных подразделениях органа местного самоуправления и должностными регламентами.

По результатам проведенных проверок в случае выявления нарушений прав заявителей виновные лица привлекаются к ответственности в соответствии с законодательством Российской Федерации.

4.4. Руководитель органа местного самоуправления несет ответственность за несвоевременное рассмотрение обращений заявителей.

Заместитель руководителя исполкома несет ответственность за несвоевременное и (или) ненадлежащее выполнение административных действий, указанных в разделе 3 настоящего Регламента.

Должностные лица и иные муниципальные служащие за решения и действия (бездействие), принимаемые (осуществляемые) в ходе предоставления муниципальной услуги, несут ответственность в установленном Законом порядке.



4.5. Контроль за предоставлением муниципальной услуги со стороны граждан, их объединений и организаций, осуществляется посредством открытости деятельности органа местного самоуправления при предоставлении муниципальной услуги, получения полной, актуальной и достоверной информации о порядке предоставления муниципальной услуги и возможности досудебного рассмотрения обращений (жалоб) в процессе предоставления муниципальной услуги.

#### **5. Досудебный (внесудебный) порядок обжалования решений и действий (бездействия) органов, предоставляющих муниципальную услугу, а также их должностных лиц, муниципальных служащих**

5.1. Получатели муниципальной услуги имеют право на обжалование в досудебном порядке действий (бездействия) сотрудников Исполкома, участвующих в предоставлении муниципальной услуги, в Исполком.

Заявитель может обратиться с жалобой, в том числе в следующих случаях:

1) нарушение срока регистрации запроса заявителя о предоставлении муниципальной услуги;

2) нарушение срока предоставления муниципальной услуги;

3) требование у заявителя документов, не предусмотренных нормативными правовыми актами Российской Федерации, Республики Татарстан, органов местного самоуправления Татарско-Дымского сельского поселения Бугульминского муниципального района для предоставления муниципальной услуги;

4) отказ в приеме документов, предоставление которых предусмотрено нормативными правовыми актами Российской Федерации, Республики Татарстан, органов местного самоуправления Татарско-Дымского сельского поселения Бугульминского муниципального района для предоставления муниципальной услуги, у заявителя;

5) отказ в предоставлении муниципальной услуги, если основания отказа не предусмотрены федеральными законами и принятыми в соответствии с ними иными нормативными правовыми актами Российской Федерации, Республики Татарстан, органов местного самоуправления Татарско-Дымского сельского поселения Бугульминского муниципального района;

6) затребование от заявителя при предоставлении муниципальной услуги платы, не предусмотренной нормативными правовыми актами Российской Федерации, Республики Татарстан, органов местного самоуправления Татарско-Дымского сельского поселения Бугульминского муниципального района;

7) отказ Исполкома, должностного лица Исполкома, в исправлении допущенных опечаток и ошибок в выданных в результате предоставления муниципальной услуги документах либо нарушение установленного срока таких исправлений.

5.2. Жалоба подается в письменной форме на бумажном носителе или в электронной форме.



Жалоба может быть направлена по почте, через МФЦ, с использованием информационно-телекоммуникационной сети "Интернет", официального сайта Бугульминского муниципального района (<http://www.bugulma.tatarstan.ru>), Единого портала государственных и муниципальных услуг Республики Татарстан (<http://uslugi.tatar.ru/>), Единого портала государственных и муниципальных услуг (функций) (<http://www.gosuslugi.ru/>), а также может быть принята при личном приеме заявителя.

5.3. Срок рассмотрения жалобы - в течение пятнадцати рабочих дней со дня ее регистрации. В случае обжалования отказа органа, предоставляющего муниципальную услугу, должностного лица органа, предоставляющего муниципальную услугу, в приеме документов у заявителя либо в исправлении допущенных опечаток и ошибок или в случае обжалования нарушения установленного срока таких исправлений - в течение пяти рабочих дней со дня ее регистрации.

5.4. Жалоба должна содержать следующую информацию:

1) наименование органа, предоставляющего услугу, должностного лица органа, предоставляющего услугу, или муниципального служащего, решения и действия (бездействие) которых обжалуются;

2) фамилию, имя, отчество (последнее - при наличии), сведения о месте жительства заявителя - физического лица либо наименование, сведения о месте нахождения заявителя - юридического лица, а также номер (номера) контактного телефона, адрес (адреса) электронной почты (при наличии) и почтовый адрес, по которым должен быть направлен ответ заявителю;

3) сведения об обжалуемых решениях и действиях (бездействии) органа, предоставляющего муниципальную услугу, должностного лица органа, предоставляющего муниципальную услугу, или муниципального служащего;

4) доводы, на основании которых заявитель не согласен с решением и действием (бездействием) органа, предоставляющего услугу, должностного лица органа, предоставляющего услугу, или муниципального служащего.

5.5. К жалобе могут быть приложены копии документов, подтверждающих изложенные в жалобе обстоятельства. В таком случае в жалобе приводится перечень прилагаемых к ней документов.

5.6. Жалоба подписывается подавшим ее получателем муниципальной услуги.

5.7. По результатам рассмотрения жалобы руководитель Исполкома (глава муниципального района) принимает одно из следующих решений:

1) удовлетворяет жалобу, в том числе в форме отмены принятого решения, исправления допущенных органом, предоставляющим услугу, опечаток и ошибок в выданных в результате предоставления услуги документах, возврата заявителю денежных средств, взимание которых не предусмотрено нормативными правовыми актами Российской Федерации, нормативными правовыми актами Республики Татарстан, а также в иных формах;



2) отказывает в удовлетворении жалобы.

Не позднее дня, следующего за днем принятия решения, указанного в настоящем пункте, заявителю в письменной форме и по желанию заявителя в электронной форме направляется мотивированный ответ о результатах рассмотрения жалобы.

5.8. В случае установления в ходе или по результатам рассмотрения жалобы признаков состава административного правонарушения или преступления должностное лицо, наделенное полномочиями по рассмотрению жалоб, незамедлительно направляет имеющиеся материалы в органы прокуратуры.

В

---

(наименование органа местного самоуправления

---

муниципального образования)

ОТ

---

(далее - заявитель).

(фамилия, имя, отчество, паспортные данные, регистрацию по месту жительства, телефон)

**Заявление  
о выдаче справки (выписки)**

Прошу Вас выдать справку (выписки) \_\_\_\_\_.

К заявлению прилагаются следующие отсканированные документы:

Для получения справки с места жительства, выписки из домовой книги, справки с предыдущего места жительства:

1. Документы, удостоверяющие личность.
2. Домовая книга.

Для получения справки о составе семьи:

1. Документы, удостоверяющие личность.
2. Домовая книга.
3. Документы, подтверждающие родство всех членов семьи, зарегистрированных по запрашиваемому адресу (паспорта, свидетельства о рождении, свидетельство о заключении брака).

Для получения справки с места жительства умершего на день смерти:

1. Документ, удостоверяющий личность.
2. Домовая книга.
3. Свидетельство о смерти оригинал.
4. Документы, подтверждающие родство всех членов семьи, зарегистрированных по запрашиваемому адресу (свидетельства о рождении детей, свидетельства о заключении брака).

Обязуюсь при запросе предоставить оригиналы отсканированных документов.

---

(дата)

---

(подпись)

---

(ФИО)



Перечень документов представляемых заявителем, для получения муниципальной услуги

Для получения справки с места жительства, выписки из домовой книги, справки с предыдущего места жительства:

1. Документы, удостоверяющие личность.
2. Домовая книга.

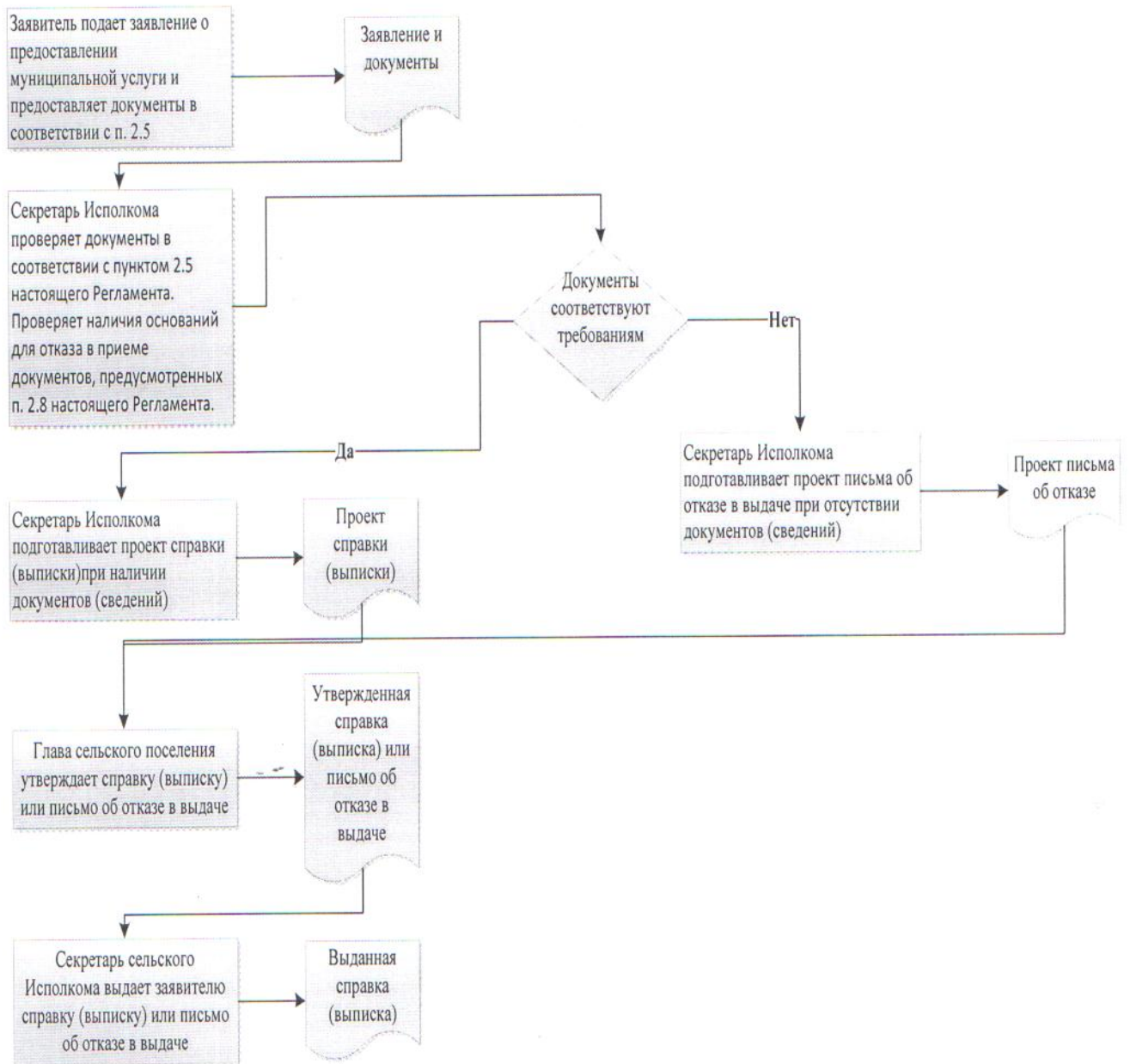
Для получения справки о составе семьи:

1. Документы, удостоверяющие личность.
2. Домовая книга.
3. Документы, подтверждающие родство всех членов семьи, зарегистрированных по запрашиваемому адресу (паспорта, свидетельства о рождении, свидетельство заключения брака).

Для получения справки с места жительства умершего на день смерти:

1. Документ, удостоверяющий личность.
2. Домовая книга.
3. Свидетельство о смерти оригинал.
4. Документы, подтверждающие родство всех членов семьи, зарегистрированных по запрашиваемому адресу (свидетельства о рождении детей, свидетельства о заключении брака).

## Блок-схема процесса предоставления муниципальной услуги





Руководителю  
Исполнительного комитета  
Татарско-Дымского сельского  
поселения Бугульминского  
муниципального района Республики  
Татарстан  
От: \_\_\_\_\_

**Заявление  
об исправлении технической ошибки**

Сообщаю об ошибке, допущенной при оказании муниципальной услуги

\_\_\_\_\_  
(наименование услуги)

Записано: \_\_\_\_\_

Правильные сведения: \_\_\_\_\_

Прошу исправить допущенную техническую ошибку и внести соответствующие изменения в документ, являющийся результатом муниципальной услуги.

Прилагаю следующие документы:

- 1.
- 2.
- 3.

В случае принятия решения об отклонении заявления об исправлении технической ошибки прошу направить такое решение:

посредством отправления электронного документа на адрес E-mail: \_\_\_\_\_;

в виде заверенной копии на бумажном носителе почтовым отправлением по адресу: \_\_\_\_\_.

Подтверждаю свое согласие, а также согласие представляемого мною лица на обработку персональных данных (сбор, систематизацию, накопление, хранение, уточнение (обновление, изменение), использование, распространение (в том числе передачу), обезличивание, блокирование, уничтожение персональных данных, а также иных действий, необходимых для обработки персональных данных в рамках предоставления муниципальной услуги), в том числе в автоматизированном режиме, включая принятие решений на их основе органом предоставляющим муниципальную





**Реквизиты должностных лиц, ответственных за предоставление муниципальной услуги и осуществляющих контроль ее исполнения,**

**Исполнительный комитет Татарско-Дымского сельского поселения  
Бугульминского муниципального района**

| Должность   | Телефон          | Электронный адрес |
|---|------------------|-------------------|
| Руководитель исполнительного комитета Татарско-Дымского сельского поселения             | 8(885594)5-93-30 | Tdim.Bug@tatar.ru |
| Заместитель руководителя исполнительного комитета Татарско-Дымского сельского поселения | 8(885594)5-93-30 | Tdim.Bug@tatar.ru |