



ПОСТАНОВЛЕНИЕ

КАРАР

« 16 » 06 2017 года

№ 386

Аксубаево

О внесении изменений и дополнений
в постановление Исполнительного комитета
Аксубаевского муниципального района
Республики Татарстан от 22 апреля 2016 года
№ 217 «Об утверждении административных
регламентов предоставления муниципальных услуг»

В целях реализации Федерального закона от 27 июля 2010 года № 210-ФЗ «Об организации предоставления государственных и муниципальных услуг», руководствуясь постановлением Кабинета Министров Республики Татарстан от 02.11.2010 № 880 «Об утверждении Порядка разработки и утверждения административных регламентов предоставления государственных услуг исполнительными органами государственной власти Республики Татарстан и о внесении изменений в отдельные постановления Кабинета Министров Республики Татарстан», в соответствии с постановлением Исполнительного комитета Аксубаевского муниципального района Республики Татарстан от 04.04.2013г. №111 «О Порядке разработки и утверждения административных регламентов предоставления муниципальных услуг органами местного самоуправления»,

ПОСТНОВЛЯЮ:

1. Внести в постановление Исполнительного комитета Аксубаевского муниципального района Республики Татарстан от 22 апреля 2016 года № 217 «Об утверждении административных регламентов предоставления муниципальных услуг» следующие изменения и дополнения:

Пункт 1 дополнить пунктами 1.32 и 1.33 следующего содержания:

«1.32. Административный регламент предоставления муниципальной услуги по выдаче разрешения на автомобильные перевозки тяжеловесных грузов, крупногабаритных грузов по маршрутам, проходящим полностью или частично по дорогам местного значения в границах муниципального образования (Приложение № 32)», согласно приложения № 1

1.33. Административный регламент предоставления муниципальной услуги по выдаче разрешений на выполнение авиационных работ, парашютных прыжков, подъема привязных аэростатов над территорией поселения (Приложение № 33)», согласно приложения № 2.

2.Обнародовать настоящее постановление на официальном сайте Аксубаевского муниципального района Республики Татарстан <http://aksubayevo.tatarstan.ru> и портале правовой информации.

Руководитель
Исполнительного комитета



А.Ф.Горбунов

Приложение № 1 к постановлению
Исполнительного комитета
Аксубаевского муниципального района
Республики Татарстан
от «16» 06 2017 г. № 386

Административный регламент

предоставления муниципальной услуги по выдаче разрешения на автомобильные перевозки тяжеловесных грузов, крупногабаритных грузов по маршрутам, проходящим полностью или частично по дорогам местного значения в границах муниципального образования

1. Общие положения

1.1. Настоящий административный регламент предоставления муниципальной услуги (далее – Регламент) устанавливает стандарт и порядок предоставления муниципальной услуги по выдаче разрешения на автомобильные перевозки тяжеловесных грузов, крупногабаритных грузов по маршрутам, проходящим полностью или частично по дорогам местного значения в границах муниципального образования (далее – муниципальная услуга).

1.2. Получатели муниципальной услуги: физические и юридические лица (далее - заявитель).

1.3. Муниципальная услуга предоставляется исполнительным комитетом Аксубаевского муниципального района Республики Татарстан (далее – Исполком).

Исполнитель муниципальной услуги - отдел по инфраструктурному развитию Исполкома (далее - Отдел).

1.3.1. Место нахождения исполкома: п.г.т. Аксубаево, ул. Ленина д. 8.

Место нахождения Отдела: п.г.т. Аксубаево, ул. Ленина д. 8.

График работы:

понедельник: с 8 до 17;

вторник - пятница: с 8 до 16;

суббота, воскресенье: выходные дни.

Время перерыва для отдыха и питания устанавливается правилами внутреннего трудового распорядка.

Справочный телефон 2-93-23.

Проход по документам, удостоверяющим личность.

1.3.2. Адрес официального сайта муниципального района в информационно-телекоммуникационной сети «Интернет» (далее – сеть «Интернет»): (<http://www.aksubayevo.tatarstan.ru>).

1.3.3. Информация о муниципальной услуге может быть получена:

1) посредством информационных стендов, содержащих визуальную и текстовую информацию о муниципальной услуге, расположенных в помещениях Исполкома, для работы с заявителями. Информация, размещаемая на информационных стендах, включает в себя сведения о муниципальной услуге, содержащиеся в пунктах (подпунктах) 1.1, 1.3.1, 2.3, 2.5, 2.8, 2.10, 2.11, 5.1 настоящего Регламента;

2) посредством сети «Интернет» на официальном сайте муниципального района (<http://www.aksubayevo.tatarstan.ru>);

3) на Портале государственных и муниципальных услуг Республики Татарстан (<http://uslugi.tatar.ru/>);

4) на Едином портале государственных и муниципальных услуг (функций) (<http://www.gosuslugi.ru/>);

5) в Исполкоме (Отделе):

при устном обращении - лично или по телефону;

при письменном (в том числе в форме электронного документа) обращении – на бумажном носителе по почте, в электронной форме по электронной почте.

1.3.4. Информация по вопросам предоставления муниципальной услуги размещается специалистом Отдела на официальном сайте муниципального района и на информационных стендах в помещениях Исполкома для работы с заявителями.

1.4. Предоставление муниципальной услуги осуществляется в соответствии с:

Федеральным законом от 06.10.2003 №131 - ФЗ «Об общих принципах организации местного самоуправления в Российской Федерации» (далее - Федеральный закон №131 - ФЗ) (Собрание законодательства РФ, 06.10.2003, №40, ст.3822);

Федеральным законом от 08.11.2007 №257-ФЗ «Об автомобильных дорогах и о дорожной деятельности в Российской Федерации и о внесении изменений в отдельные законодательные акты Российской Федерации» (далее – Федеральный закон №257-ФЗ) (Собрание законодательства РФ, 12.11.2007, №46, ст.5553);

Федеральным законом от 27.07.2010 №210 - ФЗ «Об организации предоставления государственных и муниципальных услуг» (далее – Федеральный закон №210 - ФЗ) (Собрание законодательства РФ, 02.08.2010, №31, ст.4179);

Постановление Правительства Российской Федерации от 15.04.2011 №272 «Об утверждении правил перевозок грузов автомобильным транспортом» (далее – Постановление №272) (Собрание законодательства РФ, 25.04.2011, № 17, ст. 2407);

Приказ Министерства транспорта от 24.07.2012 №258 «Об утверждении Порядка выдачи специального разрешения на движение по автомобильным дорогам транспортного средства, осуществляющего перевозку тяжеловесных и (или) крупногабаритных грузов (далее - Порядок) (Российская газета, №265, 16.11.2012 (опубликован без приложения);

Законом Республики Татарстан от 28.07.2004 №45-ЗРТ «О местном самоуправлении в Республике Татарстан» (далее – Закон РТ №45-ЗРТ) (Республика Татарстан, №155-156, 03.08.2004);

Уставом Аксубаевского муниципального района Республики Татарстан, принятого Решением Совета Аксубаевского муниципального района от 30.06.2011г. №48 (далее – Устав);

Положением об исполнительном комитете Аксубаевского муниципального района от 08.12.2011г. №78, утвержденным Решением Совета Аксубаевского муниципального района (далее – Положение об ИК);

Положением об отделе, утвержденным приказом руководителя Исполкома от 01.02.2008 (далее – Положение об отделе);

Правилами внутреннего трудового распорядка Исполкома, утвержденными распоряжением руководителя Исполкома от 23.05.2011 №36 (далее – Правила).

1.5. В настоящем Регламенте используются следующие термины и определения:

тяжеловесный груз - транспортное средство, масса которого с грузом или без груза и (или) осевая масса превышают хотя бы один из параметров, приведенных в Постановлении №272;

категория крупногабаритных и тяжеловесных грузов – определяемая в установленном Инструкцией порядке, в зависимости от массы и размеров груза группа:

категория 1 - транспортное средство, масса которого с грузом или без груза и (или) осевая масса на каждую ось, а также габариты по высоте, ширине или длине превышают значения, установленные в Постановлении №272, но не относится к категории 2;

категория 2 - транспортное средство, весовые параметры которого с грузом или без груза соответствуют величинам, приведенным в Постановлении №272;

крупногабаритный груз - транспортное средство, габариты которого с грузом или без груза по высоте, ширине или длине превышают хотя бы одно из значений, установленных в Постановлении №272;

перевозчик груза (грузоперевозчик) - юридическое или физическое лицо, осуществляющее перевозку крупногабаритного или тяжеловесного груза. Им могут быть организации, независимо от форм собственности и ведомственной принадлежности, и граждане Российской Федерации, лица без гражданства, а также международные организации, иностранные юридические лица и граждане, имеющие соответствующую лицензию и сертифицированный подвижной состав;

удаленное рабочее место многофункционального центра предоставления государственных и муниципальных услуг – окно приема и выдачи документов, консультирования заявителей в сельских поселениях муниципальных районов;

техническая ошибка - ошибка (описка, опечатка, грамматическая или арифметическая ошибка либо подобная ошибка), допущенная органом, предоставляющим муниципальную услугу, и приведшая к несоответствию сведений, внесенных в документ (результат муниципальной услуги), сведениям в документах, на основании которых вносились сведения.

В настоящем Регламенте под заявлением о предоставлении муниципальной услуги (далее - заявление) понимается запрос о предоставлении муниципальной услуги (п.2 ст.2 Федерального закона от 27.07.2010 №210-ФЗ). Заявление заполняется на стандартном бланке (приложение №1).

2. Стандарт предоставления муниципальной услуги

Наименование требования стандарта предоставления муниципальной услуги	Содержание требования стандарта	Нормативный акт, устанавливающий муниципальную услугу или требование
2.1. Наименование муниципальной услуги	Выдача разрешения на автомобильные перевозки тяжеловесных грузов, крупногабаритных грузов по маршрутам, проходящим полностью или частично по дорогам местного значения в границах муниципального образования	Федеральный закон №257-ФЗ; Порядок
2.2. Наименование исполнительно-распорядительного органа местного самоуправления, непосредственно предоставляющего муниципальную услугу	Исполнительный комитет Аксубаевского муниципального района Республики Татарстан	Положение об ИК
2.3. Описание результата предоставления муниципальной услуги	<p>Разрешение на перевозку крупногабаритного и (или) тяжеловесного груза по дорогам общего пользования (приложение №2);</p> <p>Письмо об отказе в предоставлении муниципальной услуги</p>	Федеральный закон №257-ФЗ; Порядок

<p>2.4. Срок предоставления муниципальной услуги, в том числе с учетом необходимости обращения в организации, участвующие в предоставлении муниципальной услуги, срок приостановления предоставления муниципальной услуги в случае, если возможность приостановления предусмотрена законодательством Российской Федерации</p>	<p>В течение 11 дней¹, включая день подачи заявления.</p> <p>Приостановление срока предоставления муниципальной услуги не предусмотрено</p>	
<p>2.5. Исчерпывающий перечень документов, необходимых в соответствии с законодательными или иными нормативными правовыми актами для предоставления муниципальной услуги, а также услуг, которые являются необходимыми и</p>	<p>1) Заявление;</p> <p>2) Документы, удостоверяющие личность;</p> <p>3) Документ, подтверждающий полномочия представителя (если от имени заявителя действует представитель);</p> <p>4) Копия документов транспортного средства (паспорт транспортного средства или свидетельство о регистрации</p>	<p>п.8, 9 Порядка</p>

¹ Срок предоставления муниципальной услуги определен исходя из суммарного срока, минимально необходимого для осуществления административных процедур. Длительность административных процедур исчисляется в рабочих днях.

обязательными для предоставления муниципальных услуг, подлежащих представлению заявителем, способы их получения заявителем, в том числе в электронной форме, порядок их представления

транспортного средства), с использованием которого планируется перевозка тяжеловесных и (или) крупногабаритных грузов;

5) Схема транспортного средства (автопоезда), с использованием которого планируется перевозка тяжеловесных и (или) крупногабаритных грузов, с изображением размещения такого груза (приложение №3). На схеме транспортного средства изображается транспортное средство, планируемое к участию в перевозке, количество осей и колес на нем, взаимное расположение осей и колес, распределение нагрузки по осям и в случае неравномерного распределения нагрузки по длине оси - распределение на отдельные колеса;

б) Сведения о технических требованиях к перевозке заявленного груза в транспортном положении.

Бланк заявления для получения муниципальной услуги заявитель может получить при личном обращении в Исполкоме. Электронная форма бланка размещена на официальном сайте Исполкома.

Заявление и прилагаемые документы могут быть представлены (направлены) заявителем на бумажных носителях одним из следующих способов:

лично (лицом, действующим от имени заявителя на основании доверенности);

	<p>заказным почтовым отправлением с уведомлением о вручении.</p> <p>Заявление и документы также могут быть представлены (направлены) заявителем в виде электронного документа, подписанного усиленной квалифицированной электронной подписью, через информационно-телекоммуникационные сети общего доступа, в том числе через информационно-телекоммуникационную сеть «Интернет», и Единый портал государственных и муниципальных услуг</p>	
<p>2.6. Исчерпывающий перечень документов, необходимых в соответствии с нормативными правовыми актами для предоставления муниципальной услуги, которые находятся в распоряжении государственных органов, органов местного самоуправления и иных организаций и которые заявитель вправе представить, а также способы их получения заявителями, в том числе в электронной форме, порядок их представления;</p>	<p>Получаются в рамках межведомственного взаимодействия:</p> <p>Сведения об уплате государственной пошлины.</p> <p>Способы получения и порядок представления документов, которые заявитель вправе представить, определены пунктом 2.5 настоящего Регламента.</p> <p>Запрещается требовать от заявителя вышеперечисленные документы, находящиеся в распоряжении государственных органов, органов местного самоуправления и иных организаций.</p> <p>Непредставление заявителем документов, содержащих вышеуказанные сведения, не является основанием для отказа заявителю в предоставлении услуги</p>	

<p>государственный орган, орган местного самоуправления либо организация, в распоряжении которых находятся данные документы</p>		
<p>2.7. Перечень органов государственной власти (органов местного самоуправления) и их структурных подразделений, согласование которых в случаях, предусмотренных нормативными правовыми актами, требуется для предоставления услуги и которое осуществляется органом, предоставляющим муниципальную услугу</p>	<p>С владельцами дорог, по которым проходит маршрут</p>	
<p>2.8. Исчерпывающий перечень оснований для отказа в приеме документов, необходимых для предоставления муниципальной услуги</p>	<p>1) Подача документов ненадлежащим лицом;</p> <p>2) Несоответствие представленных документов перечню документов, указанных в пункте 2.5 настоящего Регламента;</p> <p>3) В заявлении и прилагаемых к заявлению документах имеются неоговоренные исправления, серьезные</p>	

	<p>повреждения, не позволяющие однозначно истолковать их содержание;</p> <p>4) Представление документов в ненадлежащий орган</p>	
<p>2.9. Исчерпывающий перечень оснований для приостановления или отказа в предоставлении муниципальной услуги</p>	<p>Основания для приостановления предоставления услуги не предусмотрены.</p> <p>Основания для отказа:</p> <p>1) Уполномоченный орган не вправе согласно Порядку выдавать специальные разрешения по заявленному маршруту;</p> <p>2) Сведения, предоставленные в заявлении и документах, не соответствуют техническим характеристикам транспортного средства и груза, а также технической возможности осуществления заявленной перевозки тяжеловесных и (или) крупногабаритных грузов;</p> <p>3) Установленные требования о перевозке делимого груза не соблюдены;</p> <p>4) При согласовании маршрута установлена невозможность осуществления перевозки по заявленному маршруту транспортным средством с заявленными техническими характеристиками в связи с техническим состоянием автомобильной дороги, искусственного сооружения или инженерных коммуникаций, а также по требованиям безопасности дорожного движения;</p>	<p>п.40 Порядка</p>

	<p>5) Отсутствует согласие заявителя на:</p> <p>проведение оценки технического состояния автомобильной дороги согласно пункту 26 Порядка;</p> <p>принятие специальных мер по обустройству пересекающих автомобильную дорогу сооружений и инженерных коммуникаций, определенных согласно проведенной оценке технического состояния автомобильной дороги и в установленных законодательством случаях;</p> <p>укрепление автомобильных дорог или принятие специальных мер по обустройству автомобильных дорог или их участков, определенных согласно проведенной оценке технического состояния автомобильной дороги и в установленных законодательством случаях;</p> <p>6) Заявитель не произвел оплату оценки технического состояния автомобильных дорог, их укрепления в случае, если такие работы были проведены по согласованию с заявителем;</p> <p>7) Заявитель не произвел оплату принятия специальных мер по обустройству автомобильных дорог, их участков, а также пересекающих автомобильную дорогу сооружений и инженерных коммуникаций, если такие работы были проведены по согласованию с заявителем;</p>	
--	---	--

	<p>8) Заявитель не внес плату в счет возмещения вреда, причиняемого автомобильным дорогам транспортным средством, осуществляющим перевозку тяжеловесных грузов;</p> <p>9) Заявитель не произвел оплату государственной пошлины за выдачу специального разрешения (кроме международных автомобильных перевозок тяжеловесных и (или) крупногабаритных грузов) <*>;</p> <p>-----</p> <p><*> Подпункт 111 пункта 1 статьи 333.33 Налогового кодекса Российской Федерации (часть вторая) от 5 августа 2000 г. N 117-ФЗ.</p> <p>10) отсутствие оригинала заявления и схемы автопоезда на момент выдачи специального разрешения, заверенных регистрационных документов транспортного средства, если заявление и документы направлялись в уполномоченный орган с использованием факсимильной связи;</p> <p>11) Заявителем представлены документы не в полном объеме, либо в представленных заявлении и (или) документах содержится неполная и (или) недостоверная информация.</p>	
2.10. Порядок, размер и основания взимания	Размеры государственной пошлины:	ч.111 Ст. 333.33. НК РФ

<p>государственной пошлины или иной платы, взимаемой за предоставление муниципальной услуги</p>	<p>за выдачу специального разрешения на движение по автомобильной дороге транспортного средства, осуществляющего перевозки (за исключением транспортного средства, осуществляющего международные автомобильные перевозки):</p> <p>опасных грузов - 800 рублей;</p> <p>тяжеловесных и (или) крупногабаритных грузов – 1 000 рублей</p>	
<p>2.11. Порядок, размер и основания взимания платы за предоставление услуг, которые являются необходимыми и обязательными для предоставления муниципальной услуги, включая информацию о методике расчета размера такой платы</p>	<p>Предоставление необходимых и обязательных услуг не требуется</p>	
<p>2.12. Максимальный срок ожидания в очереди при подаче запроса о предоставлении муниципальной услуги и при получении результата предоставления таких услуг</p>	<p>Подача заявления на получение муниципальной услуги при наличии очереди - не более 15 минут.</p> <p>При получении результата предоставления муниципальной услуги максимальный срок ожидания в очереди не должен превышать 15 минут</p>	

<p>2.13. Срок регистрации запроса заявителя о предоставлении муниципальной услуги, в том числе в электронной форме</p>	<p>В течение одного дня с момента поступления заявления</p>	
<p>2.14. Требования к помещениям, в которых предоставляется муниципальная услуга, к месту ожидания и приема заявителей, в том числе к обеспечению доступности для инвалидов указанных объектов в соответствии с законодательством Российской Федерации о социальной защите инвалидов, размещению и оформлению визуальной, текстовой и мультимедийной информации о порядке предоставления таких услуг</p>	<p>Предоставление муниципальной услуги осуществляется в зданиях и помещениях, оборудованных противопожарной системой и системой пожаротушения, необходимой мебелью для оформления документов, информационными стендами.</p> <p>Обеспечивается беспрепятственный доступ инвалидов к месту предоставления муниципальной услуги (удобный вход-выход в помещения и перемещение в их пределах).</p> <p>Визуальная, текстовая и мультимедийная информация о порядке предоставления муниципальной услуги размещается в удобных для заявителей местах, в том числе с учетом ограниченных возможностей инвалидов</p>	
<p>2.15. Показатели доступности и качества муниципальной услуги, в том числе количество взаимодействий заявителя с</p>	<p>Показателями доступности предоставления муниципальной услуги являются:</p>	

<p>должностными лицами при предоставлении муниципальной услуги и их продолжительность, возможность получения муниципальной услуги в многофункциональном центре предоставления государственных и муниципальных услуг, в удаленных рабочих местах многофункционального центра предоставления государственных и муниципальных услуг, возможность получения информации о ходе предоставления муниципальной услуги, в том числе с использованием информационно-коммуникационных технологий</p>	<p>расположенность помещения _____ в зоне доступности общественного транспорта;</p> <p>наличие необходимого количества специалистов, а также помещений, в которых осуществляется прием документов от заявителей;</p> <p>наличие исчерпывающей информации о способах, порядке и сроках предоставления муниципальной услуги на информационных стендах, информационных ресурсах в сети «Интернет», на Едином портале государственных и муниципальных услуг;</p> <p>оказание помощи инвалидам в преодолении барьеров, мешающих получению ими услуг наравне с другими лицами.</p> <p>Качество предоставления муниципальной услуги характеризуется отсутствием:</p> <p>очередей при приеме и выдаче документов заявителям;</p> <p>нарушений сроков предоставления муниципальной услуги;</p> <p>жалоб на действия (бездействие) муниципальных служащих, предоставляющих муниципальную услугу;</p> <p>жалоб на некорректное, невнимательное отношение муниципальных служащих, оказывающих муниципальную услугу, к заявителям.</p>	
---	---	--

	<p>При подаче запроса о предоставлении муниципальной услуги и при получении результата муниципальной услуги, предполагается однократное взаимодействие должностного лица, предоставляющего муниципальную услугу, и заявителя. Продолжительность взаимодействия определяется регламентом.</p> <p>При предоставлении муниципальной услуги в многофункциональном центре предоставления государственных и муниципальных услуг (далее – МФЦ), в удаленных рабочих местах МФЦ консультацию, прием и выдачу документов осуществляет специалист МФЦ.</p> <p>Информация о ходе предоставления муниципальной услуги может быть получена заявителем на сайте http://www.aksubayevo.tatarstan.ru, на Едином портале государственных и муниципальных услуг, в МФЦ</p>	
<p>2.16. Особенности предоставления муниципальной услуги в электронной форме</p>	<p>Консультацию о порядке получения муниципальной услуги в электронной форме можно получить через Интернет-приемную или через Портал государственных и муниципальных услуг Республики Татарстан.</p> <p>В случае, если законом предусмотрена подача заявления о предоставлении муниципальной услуги в электронной форме заявление подается через Портал государственных и муниципальных услуг Республики Татарстан (http://uslugi.tatar.ru/) или Единый портал</p>	

	государственных и муниципальных услуг (функций) (http://www.gosuslugi.ru/)	
--	---	--

3. Состав, последовательность и сроки выполнения административных процедур, требования к порядку их выполнения, в том числе особенности выполнения административных процедур в электронной форме, а также особенности выполнения административных процедур в многофункциональных центрах, в удаленных рабочих местах многофункционального центра предоставления государственных и муниципальных услуг

3.1. Описание последовательности действий при предоставлении муниципальной услуги/

3.1.1. Предоставление муниципальной услуги включает в себя следующие процедуры:

- 1) консультирование заявителя;
- 2) принятие и регистрация заявления;
- 3) формирование и направление межведомственных запросов в органы, участвующие в предоставлении муниципальной услуги;
- 4) подготовка результата муниципальной услуги;
- 5) выдача заявителю результата муниципальной услуги.

3.1.2. Блок-схема последовательности действий по предоставлению муниципальной услуги представлена в приложении №4.

3.2. Оказание консультаций заявителю

3.2.1. Заявитель вправе обратиться в Отдел лично, по телефону и (или) электронной почте для получения консультаций о порядке получения муниципальной услуги.

Специалист Отдела консультирует заявителя, в том числе по составу, форме представляемой документации и другим вопросам для получения муниципальной услуги и при необходимости оказывает помощь в заполнении бланка заявления.

Процедуры, устанавливаемые настоящим пунктом, осуществляются в день обращения заявителя.

Результат процедур: консультации по составу, форме представляемой документации и другим вопросам получения разрешения.

3.3. Принятие и регистрация заявления

3.3.1. Заявитель лично, через доверенное лицо или через МФЦ подает письменное заявление о предоставлении муниципальной услуги и представляет документы в соответствии с пунктом 2.5 настоящего Регламента в Отдел. Документы могут быть поданы через удаленное рабочее место. Список удаленных рабочих мест приведен в приложении №5.

Заявление о предоставлении муниципальной услуги в электронной форме направляется в Отдел по электронной почте или через Интернет-приемную. Регистрация заявления, поступившего в электронной форме, осуществляется в установленном порядке.

3.3.2. Специалист Отдела, ведущий прием заявлений, осуществляет:

установление личности заявителя;
проверку полномочий заявителя (в случае действия по доверенности);
проверку наличия документов, предусмотренных пунктом 2.5 настоящего Регламента;

проверку соответствия представленных документов установленным требованиям (надлежащее оформление копий документов, отсутствие в документах подчисток, приписок, зачеркнутых слов и иных не оговоренных исправлений).

В случае отсутствия замечаний специалист Отдела осуществляет:

прием и регистрацию заявления в специальном журнале;

вручение заявителю копии описи представленных документов с отметкой о дате приема документов, присвоенном входящем номере, дате и времени исполнения муниципальной услуги;

направление заявления на рассмотрение руководителю Исполкома.

В случае наличия оснований для отказа в приеме документов, специалист Отдела, ведущий прием документов, уведомляет заявителя о наличии препятствий для регистрации заявления и возвращает ему документы с письменным объяснением содержания выявленных оснований для отказа в приеме документов.

Процедуры, устанавливаемые настоящим пунктом, осуществляются:

прием заявления и документов в течение 15 минут;

регистрация заявления в течение одного дня с момента поступления заявления.

Результат процедур: принятое и зарегистрированное заявление, направленное на рассмотрение руководителю Исполкома или возвращенные заявителю документы.

3.3.3. Руководитель Исполкома рассматривает заявление, определяет исполнителя и направляет заявление в Отдел.

Процедура, устанавливаемая настоящим пунктом, осуществляется в течение одного дня с момента регистрации заявления.

Результат процедуры: направленное исполнителю заявление.

3.4. Формирование и направление межведомственных запросов в органы, участвующие в предоставлении муниципальной услуги

3.4.1. Специалист Отдела направляет в электронной форме посредством системы межведомственного электронного взаимодействия запрос о предоставлении:

сведений об уплате государственной пошлины.

Процедуры, устанавливаемые настоящим пунктом, осуществляются в течение одного рабочего дня с момента поступления заявления о предоставлении муниципальной услуги.

Результат процедуры: направленный запрос.

3.4.2. Специалисты поставщиков, данных на основании запроса, поступившего через систему межведомственного электронного взаимодействия, предоставляют запрашиваемые документы (информацию) или направляют уведомления об отсутствии документа и (или) информации, необходимых для предоставления муниципальной услуги (далее – уведомление об отказе).

Процедуры, устанавливаемые настоящим пунктом, осуществляются в течение пяти дней со дня поступления межведомственного запроса в орган или организацию, предоставляющие документ и информацию, если иные сроки подготовки и направления ответа на межведомственный запрос не установлены федеральными законами, правовыми актами Правительства Российской Федерации и принятыми в соответствии с федеральными законами нормативными правовыми актами Республики Татарстан.

Результат процедур: документы (сведения) либо уведомление об отказе, направленные в Отдел.

3.5. Подготовка результата муниципальной услуги

3.5.1. Специалист Отдела осуществляет:

проверку сведений, содержащихся в документах, прилагаемых к заявлению; проверку наличия оснований для отказа в предоставлении муниципальной услуги, предусмотренных пунктом 2.9 настоящего Регламента.

В случае наличия оснований для отказа в предоставлении муниципальной услуги специалист Отдела осуществляет подготовку проекта мотивированного отказа в выдаче разрешения (далее – мотивированный отказ).

В случае отсутствия оснований для отказа в предоставлении муниципальной услуги специалист Отдела осуществляет:

подготовку проекта разрешения на автомобильные перевозки тяжеловесных грузов, крупногабаритных грузов (далее – разрешение);

согласование проекта разрешения с начальником Отдела.

Процедуры, устанавливаемые настоящим пунктом, осуществляются в течение одного дня с момента окончания предыдущей процедуры.

Результат процедур: направленный начальнику Отдела на согласование проект разрешения или мотивированного отказа.

3.5.2. Начальник Отдела рассматривает поступивший проект разрешения или мотивированного отказа согласовывает и направляет на подпись руководителю Исполкома.

Процедуры, устанавливаемые настоящим пунктом, осуществляются в течение одного дня с момента окончания предыдущей процедуры.

Результат процедуры: согласованный проект разрешения или мотивированного отказа направленный на подпись руководителю Исполкома.

3.5.3. Руководитель Исполкома утверждает проект решения или мотивированного отказа и направляет в Отдел.

Процедуры, устанавливаемые настоящим пунктом, осуществляются в течение одного дня с момента окончания предыдущей процедуры.

Результат процедуры: подписанное разрешение или мотивированный отказ направленный в Отдел.

3.6. Выдача заявителю результата муниципальной услуги.

3.6.1. Специалист Отдела извещает заявителя о принятом решении по телефону и (или) электронной почте и выдает заявителю, либо направляет по почте разрешение или мотивированный отказ.

Процедура, устанавливаемая настоящим пунктом, осуществляется:

в течение 15 минут - в случае личного прибытия заявителя;

в течение одного дня с момента окончания процедуры, предусмотренной подпунктом 3.5.3 настоящего Регламента, в случае направления ответа по почте письмом.

Результат процедуры: выданное (направленное) заявителю разрешение или мотивированный отказ.

3.7. Предоставление муниципальной услуги через МФЦ

3.7.1. Заявитель вправе обратиться для получения муниципальной услуги в МФЦ, в удаленное рабочее место МФЦ.

3.7.2. Предоставление муниципальной услуги через МФЦ осуществляется в соответствии регламентом работы МФЦ, утвержденным в установленном порядке.

3.7.3. При поступлении документов из МФЦ на получение муниципальной услуги, процедуры осуществляются в соответствии с пунктами 3.3 – 3.5 настоящего Регламента. Результат муниципальной услуги направляется в МФЦ.

3.8. Исправление технических ошибок.

3.8.1. В случае обнаружения технической ошибки в документе, являющемся результатом муниципальной услуги, заявитель представляет в Отдел:

заявление об исправлении технической ошибки (приложение №6);

документ, выданный заявителю как результат муниципальной услуги, в котором содержится техническая ошибка;

документы, имеющие юридическую силу, свидетельствующие о наличии технической ошибки.

Заявление об исправлении технической ошибки в сведениях, указанных в документе, являющемся результатом муниципальной услуги, подается заявителем (уполномоченным представителем) лично, либо почтовым отправлением (в том числе с использованием электронной почты), либо через единый портал государственных и муниципальных услуг или многофункциональный центр предоставления государственных и муниципальных услуг.

3.8.2. Специалист, ответственный за прием документов, осуществляет прием заявления об исправлении технической ошибки, регистрирует заявление с приложенными документами и передает их в Отдел.

Процедура, устанавливаемая настоящим пунктом, осуществляется в течение одного дня с момента регистрации заявления.

Результат процедуры: принятое и зарегистрированное заявление, направленное на рассмотрение специалисту Отдела.

3.8.3. Специалист Отдела рассматривает документы и в целях внесения исправлений в документ, являющийся результатом услуги, осуществляет процедуры, предусмотренные пунктом 3.5 настоящего Регламента, и выдает исправленный документ заявителю (уполномоченному представителю) лично под роспись с изъятием у заявителя (уполномоченного представителя) оригинала документа, в котором содержится техническая ошибка, или направляет в адрес

заявителя почтовым отправлением (посредством электронной почты) письмо о возможности получения документа при предоставлении в Отдел оригинала документа, в котором содержится техническая ошибка.

Процедура, устанавливаемая настоящим пунктом, осуществляется в течение трех дней после обнаружения технической ошибки или получения от любого заинтересованного лица заявления о допущенной ошибке.

Результат процедуры: выданный (направленный) заявителю документ.

4. Порядок и формы контроля за предоставлением муниципальной услуги

4.1. Контроль за полнотой и качеством предоставления муниципальной услуги включает в себя выявление и устранение нарушений прав заявителей, проведение проверок соблюдения процедур предоставления муниципальной услуги, подготовку решений на действия (бездействие) должностных лиц органа местного самоуправления.

Формами контроля за соблюдением исполнения административных процедур являются:

1) проверка и согласование проектов документов по предоставлению муниципальной услуги. Результатом проверки является визирование проектов;

2) проводимые в установленном порядке проверки ведения делопроизводства;

3) проведение в установленном порядке контрольных проверок соблюдения процедур предоставления муниципальной услуги.

Контрольные проверки могут быть плановыми (осуществляться на основании полугодовых или годовых планов работы органа местного самоуправления) и внеплановыми. При проведении проверок могут рассматриваться все вопросы, связанные с предоставлением муниципальной услуги (комплексные проверки), или по конкретному обращению заявителя.

В целях осуществления контроля за совершением действий при предоставлении муниципальной услуги и принятии решений руководителю Исполкома представляются справки о результатах предоставления муниципальной услуги.

4.2. Текущий контроль за соблюдением последовательности действий, определенных административными процедурами по предоставлению муниципальной услуги, осуществляется заместителем руководителя Исполкома по инфраструктурному развитию, ответственным за организацию работы по предоставлению муниципальной услуги, а также специалистами отдела инфраструктурного развития.

4.3. Перечень должностных лиц, осуществляющих текущий контроль, устанавливается положениями о структурных подразделениях органа местного самоуправления и должностными регламентами.

По результатам проведенных проверок в случае выявления нарушений прав заявителей виновные лица привлекаются к ответственности в соответствии с законодательством Российской Федерации.

4.4. Руководитель органа местного самоуправления несет ответственность за несвоевременное рассмотрение обращений заявителей.

Руководитель (заместитель руководителя) структурного подразделения органа местного самоуправления несет ответственность за несвоевременное и (или) ненадлежащее выполнение административных действий, указанных в разделе 3 настоящего Регламента.

Должностные лица и иные муниципальные служащие за решения и действия (бездействие), принимаемые (осуществляемые) в ходе предоставления муниципальной услуги, несут ответственность в установленном Законом порядке.

4.5. Контроль за предоставлением муниципальной услуги со стороны граждан, их объединений и организаций, осуществляется посредством открытости деятельности при предоставлении муниципальной услуги, получения полной, актуальной и достоверной информации о порядке предоставления муниципальной услуги и возможности досудебного рассмотрения обращений (жалоб) в процессе предоставления муниципальной услуги.

5. Досудебный (внесудебный) порядок обжалования решений и действий (бездействия) органов, предоставляющих муниципальную услугу, а также их должностных лиц, муниципальных служащих

5.1. Получатели муниципальной услуги имеют право на обжалование в досудебном порядке действий (бездействия) сотрудников Исполкома, участвующих в предоставлении муниципальной услуги, в Исполком или в Совет муниципального образования.

Заявитель может обратиться с жалобой, в том числе в следующих случаях:

- 1) нарушение срока регистрации запроса заявителя о предоставлении муниципальной услуги;
- 2) нарушение срока предоставления муниципальной услуги;
- 3) требование у заявителя документов, не предусмотренных нормативными правовыми актами Российской Федерации, Республики Татарстан, Аксубаевского муниципального района для предоставления муниципальной услуги;
- 4) отказ в приеме документов, предоставление которых предусмотрено нормативными правовыми актами Российской Федерации, Республики Татарстан, Аксубаевского муниципального района для предоставления муниципальной услуги, у заявителя;
- 5) отказ в предоставлении муниципальной услуги, если основания отказа не предусмотрены федеральными законами и принятыми в соответствии с ними иными нормативными правовыми актами Российской Федерации, Республики Татарстан, Аксубаевского муниципального района;
- 6) затребование от заявителя при предоставлении муниципальной услуги платы, не предусмотренной нормативными правовыми актами Российской Федерации, Республики Татарстан, Аксубаевского муниципального района;
- 7) отказ Исполкома, должностного лица Исполкома, в исправлении допущенных опечаток и ошибок в выданных в результате предоставления муниципальной услуги документах либо нарушение установленного срока таких исправлений.

5.2. Жалоба подается в письменной форме на бумажном носителе или в электронной форме.

Жалоба может быть направлена по почте, через МФЦ, с использованием информационно-телекоммуникационной сети "Интернет", официального сайта Аксубаевского муниципального района (<http://www.aksu-bayevo.tatarstan.ru>), Единого портала государственных и муниципальных услуг Республики Татарстан (<http://uslugi.tatar.ru/>), Единого портала государственных и муниципальных услуг (функций) (<http://www.gosuslugi.ru/>), а также может быть принята при личном приеме заявителя.

5.3. Срок рассмотрения жалобы - в течение пятнадцати рабочих дней со дня ее регистрации. В случае обжалования отказа органа, предоставляющего муниципальную услугу, должностного лица органа, предоставляющего муниципальную услугу, в приеме документов у заявителя либо в исправлении допущенных опечаток и ошибок или в случае обжалования нарушения установленного срока таких исправлений - в течение пяти рабочих дней со дня ее регистрации.

5.4. Жалоба должна содержать следующую информацию:

1) наименование органа, предоставляющего услугу, должностного лица органа, предоставляющего услугу, или муниципального служащего, решения и действия (бездействие) которых обжалуются;

2) фамилию, имя, отчество (последнее - при наличии), сведения о месте жительства заявителя - физического лица либо наименование, сведения о месте нахождения заявителя - юридического лица, а также номер (номера) контактного телефона, адрес (адреса) электронной почты (при наличии) и почтовый адрес, по которым должен быть направлен ответ заявителю;

3) сведения об обжалуемых решениях и действиях (бездействии) органа, предоставляющего муниципальную услугу, должностного лица органа, предоставляющего муниципальную услугу, или муниципального служащего;

4) доводы, на основании которых заявитель не согласен с решением и действием (бездействием) органа, предоставляющего услугу, должностного лица органа, предоставляющего услугу, или муниципального служащего.

5.5. К жалобе могут быть приложены копии документов, подтверждающих изложенные в жалобе обстоятельства. В таком случае в жалобе приводится перечень прилагаемых к ней документов.

5.6. Жалоба подписывается подавшим ее получателем муниципальной услуги.

5.7. По результатам рассмотрения жалобы руководитель Исполкома (глава муниципального района) принимает одно из следующих решений:

1) удовлетворяет жалобу, в том числе в форме отмены принятого решения, исправления допущенных органом, предоставляющим услугу, опечаток и ошибок в выданных в результате предоставления услуги документах, возврата заявителю денежных средств, взимание которых не предусмотрено нормативными правовыми актами Российской Федерации, нормативными правовыми актами Республики Татарстан, а также в иных формах;

2) отказывает в удовлетворении жалобы.

Не позднее дня, следующего за днем принятия решения, указанного в настоящем пункте, заявителю в письменной форме и по желанию заявителя в электронной форме направляется мотивированный ответ о результатах рассмотрения жалобы.

5.8. В случае установления в ходе или по результатам рассмотрения жалобы признаков состава административного правонарушения или преступления должностное лицо, наделенное полномочиями по рассмотрению жалоб, незамедлительно направляет имеющиеся материалы в органы прокуратуры.

В

_____ (наименование органа местного самоуправления

_____ муниципального образования)

от _____

(далее - заявитель).

(для юридических лиц - полное наименование, организационно-правовая форма, сведения о государственной регистрации; для физических лиц - фамилия, имя, отчество, паспортные данные)

ЗАЯВЛЕНИЕ

на получение специального разрешения на движение по автомобильным дорогам транспортного средства, осуществляющего перевозки тяжеловесных и (или) крупногабаритных грузов

Наименование, адрес и телефон владельца транспортного средства			
ИНН, ОГРН/ОГРИП владельца транспортного средства <*>			
Маршрут движения			
Вид перевозки (международная, межрегиональная, местная)			
На срок	с		по
На количество поездок			
Характеристика груза:	Делимый	да	нет
Наименование <***>	Габариты		Масса
Транспортное средство (автопоезд) (марка и модель транспортного средства (тягача, прицепа (полуприцепа)), государственный регистрационный знак транспортного средства (тягача, прицепа (полуприцепа))			
Параметры транспортного средства (автопоезда)			
Масса транспортного средства (автопоезда) без груза/с грузом (т)		Масса тягача (т)	Масса прицепа (полуприцепа) (т)
Расстояния между осями			
Нагрузки на оси (т)			

Габариты транспортного средства (автопоезда):			
Длина (м)	Ширина (м)	Высота (м)	Минимальный радиус поворота с грузом (м)
Необходимость автомобиля сопровождения (прикрытия)			
Предполагаемая максимальная скорость движения транспортного средства (автопоезда) (км/час)			
Банковские реквизиты			
Оплату гарантируем			
(должность)	(подпись)	(фамилия)	

<*> Для российских владельцев транспортных средств.

<*> В графе указывается полное наименование груза, основные характеристики, марка, модель, описание индивидуальной и транспортной тары (способ крепления).

К заявлению прилагаются следующие отсканированные документы:

- 1) Документы удостоверяющие личность;
- 2) Документ, подтверждающий полномочия представителя (если от имени заявителя действует представитель);
- 3) копия документов транспортного средства (паспорт транспортного средства или свидетельство о регистрации транспортного средства), с использованием которого планируется перевозка тяжеловесных и (или) крупногабаритных грузов;
- 4) схема транспортного средства (автопоезда), с использованием которого планируется перевозка тяжеловесных и (или) крупногабаритных грузов, с изображением размещения такого груза согласно приложению №3 к Порядку. На схеме транспортного средства изображается транспортное средство, планируемое к участию в перевозке, количество осей и колес на нем, взаимное расположение осей и колес, распределение нагрузки по осям и в случае неравномерного распределения нагрузки по длине оси - распределение на отдельные колеса;
- 5) сведения о технических требованиях к перевозке заявленного груза в транспортном положении

Обязуюсь при запросе предоставить оригиналы отсканированных документов.

_____ (дата)

_____ (подпись)

_____ (ФИО)

СПЕЦИАЛЬНОЕ РАЗРЕШЕНИЕ N
на движение по автомобильным дорогам транспортного
средства, осуществляющего перевозки тяжеловесных
и (или) крупногабаритных грузов
(лицевая сторона)

Вид перевозки (международная, межрегиональная, местная)		Год	
Разрешено выполнить	Поездок в период с	по	
По маршруту			
Транспортное средство (автопоезд) (марка и модель транспортного средства (тягача, прицепа (полуприцепа)), государственный регистрационный знак транспортного средства (тягача, прицепа (полуприцепа))			
Наименование, адрес и телефон владельца транспортного средства			
Характеристика груза (наименование, габариты, масса)			
Параметры транспортного средства (автопоезда):			
Масса транспортного средства (автопоезда) без груза/с грузом (т)	Масса тягача (т)		Масса прицепа (полуприцепа) (т)
Расстояния между осями			
Нагрузки на оси (т)			
Габариты транспортного средства (автопоезда):	Длина (м)	Ширина (м)	Высота (м)
Разрешение выдано (наименование уполномоченного органа)			
(должность)	(подпись)	(ФИО)	
" " 20 г.			

(оборотная сторона)

Вид сопровождения	
Особые условия движения <*>	
Владельцы автомобильных дорог, сооружений, инженерных коммуникаций, органы управления Госавтоинспекции и другие организации, согласовавшие перевозку (указывается наименование согласующей организации, исходящий номер и дата согласования)	
А. С основными положениями и требованиями законодательства Российской Федерации в области перевозки тяжеловесных и (или) крупногабаритных грузов по дорогам Российской Федерации и настоящего специального разрешения ознакомлен:	
Водитель(и) транспортного средства	
	(Ф.И.О.) подпись
Б. Транспортное средство с грузом/без груза соответствует требованиям законодательства Российской Федерации в области перевозки тяжеловесных и (или) крупногабаритных грузов и параметрам, указанным в настоящем специальном разрешении	
Подпись владельца транспортного средства	(Ф.И.О.)
"__" "__" 20 г.	М.П.
Отметки владельца транспортного средства о поездке (поездках) транспортного средства (указывается дата начала каждой поездки, заверяется подписью ответственного лица и печатью организации)	
Отметки грузоотправителя об отгрузке груза при межрегиональных и местных перевозках (указывается дата отгрузки, реквизиты грузоотправителя, заверяется подписью ответственного лица и печатью организации)	
(без отметок недействительно)	
Особые отметки контролирующих органов	

<*> Определяются уполномоченным органом, владельцами автомобильных дорог, Госавтоинспекцией.

СХЕМА
ТРАНСПОРТНОГО СРЕДСТВА (АВТОПОЕЗДА), С ИСПОЛЬЗОВАНИЕМ
КОТОРОГО ПЛАНИРУЕТСЯ ОСУЩЕСТВЛЯТЬ ПЕРЕВОЗКИ
ТЯЖЕЛОВЕСНЫХ
И (ИЛИ) КРУПНОГАБАРИТНЫХ ГРУЗОВ, С УКАЗАНИЕМ
РАЗМЕЩЕНИЯ ТАКОГО ГРУЗА

Вид сбоку:

Рисунок

Вид сзади:

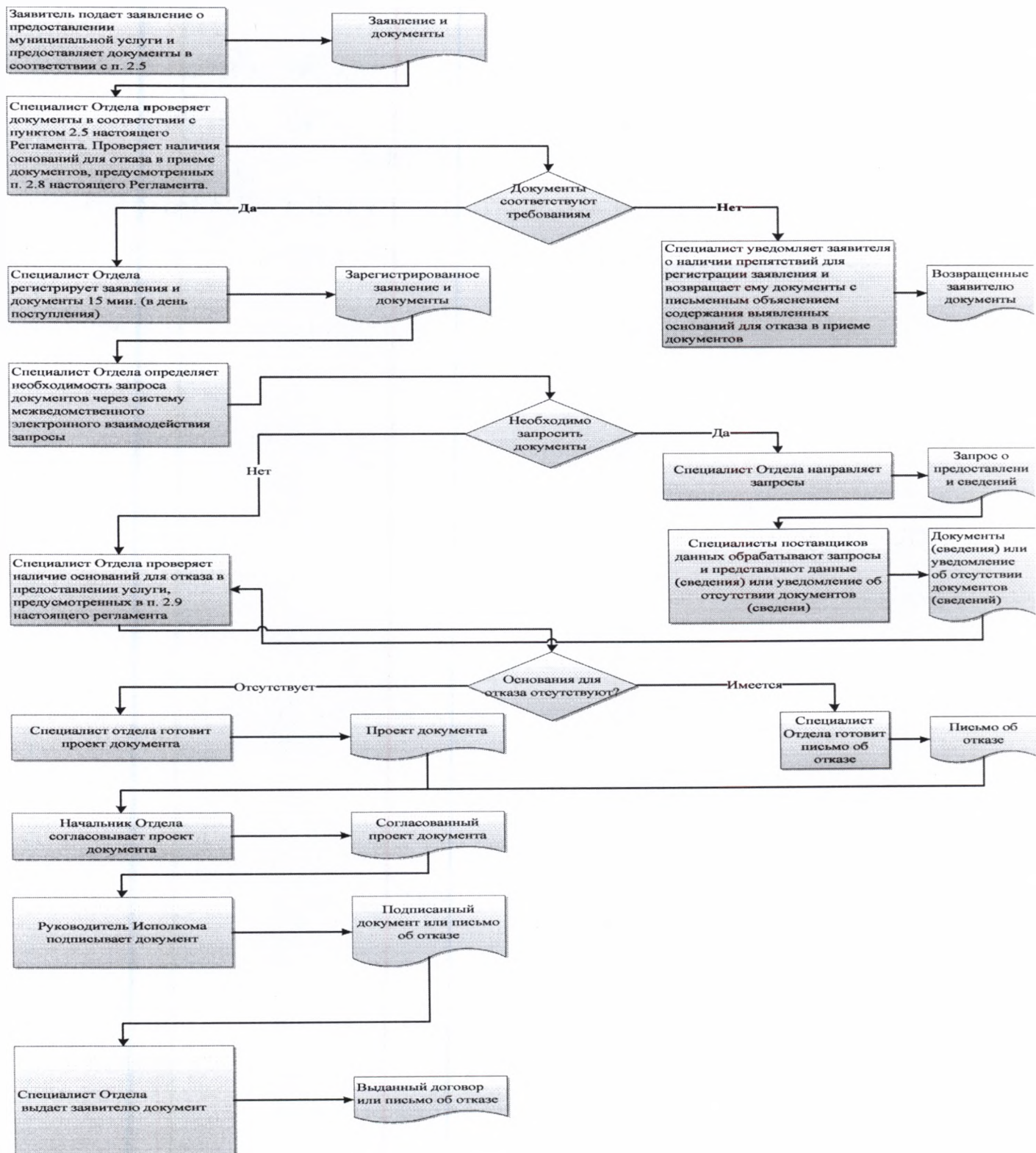
Рисунок

(должность, фамилия заявителя)

(подпись заявителя)

М.П.

Блок-схема последовательности действий по предоставлению муниципальной услуги



Список удаленных рабочих мест и график приема документов

№ п/п	Место расположения удаленного рабочего места	Обслуживаемые населенные пункты	График приема документов
1.	с. Емелькино, ул. Центральная, д. 16	с.Емелькино, д.Нов.Чув.Адам, д.Ст.Чув.Адам, д.Сосновка, д.Черемушки	с 8.00 до 17.00 суб. - воскр. выходные дни
2.	п. Мюд, ул. Центральная, д. 27	п.Мюд, д.Ахматка, с.Тат. Сунчелеево, с.Старое Мокшино	с 8.00 до 17.00 суб. - воскр. выходные дни
3.	с. Новое Аксубаево, ул. Центральная, д. 31	с.Новое Аксубаево, д.Кисы, д.Азат, д.Малое Аксубаево, пос.Федоровский	с 8.00 до 17.00 суб. - воскр. выходные дни
4.	с. Новое Ибрайкино, ул. Советская, д. 5	с.Новое Ибрайкино	с 8.00 до 17.00 суб. - воскр. выходные дни
5.	с. Новая Киреметь, ул. Мусы Джалиля, д.15 а	с.Новая Киреметь, с.Новое Демкино, с.Русская Киреметь.	с 8.00 до 17.00 суб. - воскр. выходные дни
6.	с. Старые Савруши, ул. Комсомольская, д. 20	с.Старые Савруши, п.Васильевка, с.Савруши, д.Нижние Савруши	с 8.00 до 17.00 суб. - воскр. выходные дни
7.	с. Старое Ибрайкино, ул. Кооперативная, д. 2	с.Старое Ибрайкино	с 8.00 до 17.00 суб. - воскр. выходные дни
8.	с. Старое Ильдеряково, ул. Советская, д. 11	с.Старое Ильдеряково, с.Новое Ильдеряково, с.Чув.Енорускино, д.Тарханка, д.Иляшкино, д.Уткино	с 8.00 до 17.00 суб. - воскр. выходные дни
9.	с. Старые Киязлы, ул. Центральная, д. 57	с.Старые Киязлы, д.Кзыл-Тау, д.Новые Киязлы	с 8.00 до 17.00 суб. - воскр. выходные дни
10.	с. Старое Тимошкино, ул. Ленина, д. 27	с.Старое Тимошкино, д.Новое Тимошкино, д.Ерепкино, д.Медянка	с 8.00 до 17.00 суб. - воскр. выходные дни
11.	с. Урмандеево, ул.Фрунзе, д. 12 а	с.Урмандеево, п.М.Акташ, п.Заря, п.Сосновка, с.Савгачево. д.Сид.Ерыклы	с 8.00 до 17.00 суб. - воскр. выходные дни

Руководителю

Исполнительного комитета

_____ муниципального
района Республики Татарстан

От: _____

**Заявление
об исправлении технической ошибки**

Сообщаю об ошибке, допущенной при оказании муниципальной услуги

(наименование услуги)

Записано: _____

Правильные
сведения: _____

Прошу исправить допущенную техническую ошибку и внести соответствующие изменения в документ, являющийся результатом муниципальной услуги.

Прилагаю следующие документы:

- 1.
- 2.
- 3.

В случае принятия решения об отклонении заявления об исправлении технической ошибки прошу направить такое решение:

посредством отправления электронного документа на адрес E-mail: _____;

в виде заверенной копии на бумажном носителе почтовым отправлением по адресу:

Подтверждаю свое согласие, а также согласие представляемого мною лица на обработку персональных данных (сбор, систематизацию, накопление, хранение, уточнение (обновление, изменение), использование, распространение (в том числе передачу), обезличивание, блокирование, уничтожение персональных данных, а также иных действий, необходимых для обработки персональных данных в рамках предоставления муниципальной услуги), в том числе в автоматизированном режиме, включая принятие решений на их основе органом предоставляющим муниципальную услугу, в целях предоставления муниципальной услуги.

Настоящим подтверждаю: сведения, включенные в заявление, относящиеся к моей личности и представляемому мною лицу, а также внесенные мною ниже, достоверны. Документы (копии документов), приложенные к заявлению, соответствуют требованиям, установленным законодательством Российской Федерации, на момент представления заявления эти документы действительны и содержат достоверные сведения.

Даю свое согласие на участие в опросе по оценке качества предоставленной мне муниципальной услуги по телефону: _____.

_____ (_____)
(дата) (подпись) (Ф.И.О.)

Реквизиты должностных лиц, ответственных за предоставление муниципальной услуги и осуществляющих контроль ее исполнения,

Исполком Аксубаевского муниципального района

Должность	Телефон	Электронный адрес
Руководитель исполкома	2-93-30	aksuba@tatar.ru
Управляющий делами исполкома	2-93-31	Mars.Davletshin@tatar.ru
Начальник отдела	2-93-33	Ilsur.Hamidullin@tatar.ru
Специалист отдела	2-93-23	Natalya.Sadovnikova@tatar.ru

Совет Аксубаевского муниципального района

Должность	Телефон	Электронный адрес
Глава	2-85-04	Marina.Zolina@tatar.ru

Приложение № 2 к постановлению
Исполнительного комитета
Аксубаевского муниципального района
Республики Татарстан
от «16» 05 2017 г. № 386

**Административный регламент
предоставления муниципальной услуги по выдаче разрешений на выполнение
авиационных работ, парашютных прыжков, подъема привязных аэростатов
над территорией поселения**

1. Общие положения

1.1. Настоящий административный регламент предоставления муниципальной услуги (далее – Регламент) устанавливает стандарт и порядок предоставления муниципальной услуги по выдаче разрешений на выполнение авиационных работ, парашютных прыжков, подъема привязных аэростатов над территорией поселения (далее – муниципальная услуга).

1.2. Получатели муниципальной услуги: физические или юридические лица (далее - заявитель) (за исключением органов государственной власти), наделенные в установленном порядке правом на осуществление деятельности по использованию воздушного пространства (пользователи воздушного пространства).

1.3. Муниципальная услуга предоставляется исполнительным комитетом Аксубаевского муниципального района Республики Татарстан (далее – Исполком).

Исполнитель муниципальной услуги - отдел по инфраструктурному развитию Исполкома (далее - Отдел).

1.3.1. Место нахождения исполкома: п.г.т. Аксубаево, ул. Ленина, д. 8.

Место нахождения Отдела: п.г.т. Аксубаево, ул. Ленина, д. 8.

График работы:

понедельник: с 8 до 17;

вторник - пятница: с 8 до 16;

суббота, воскресенье: выходные дни.

Время перерыва для отдыха и питания устанавливается правилами внутреннего трудового распорядка.

Справочный телефон 2-93-32.

Проход по документам удостоверяющим личность.

1.3.2. Адрес официального сайта муниципального района в информационно-телекоммуникационной сети «Интернет» (далее – сеть «Интернет»): (<http://www.aksuabayevvo.tatarstan.ru>).

1.3.3. Информация о муниципальной услуге может быть получена:

1) посредством информационных стендов, содержащих визуальную и текстовую информацию о муниципальной услуге, расположенных в помещениях Исполкома, для работы с заявителями. Информация, размещаемая на информационных стендах, включает в себя сведения о муниципальной услуге,

содержащиеся в пунктах (подпунктах) 1.1, 1.3.1, 2.3, 2.5, 2.8, 2.10, 2.11, 5.1 настоящего Регламента;

2) посредством сети «Интернет» на официальном сайте муниципального района (<http://www.aksuabayevo.tatarstan.ru>);

3) на Портале государственных и муниципальных услуг Республики Татарстан (<http://uslugi.tatar.ru/>);

4) на Едином портале государственных и муниципальных услуг (функций) (<http://www.gosuslugi.ru/>);

5) в Исполкоме (Отделе):

при устном обращении - лично или по телефону;

при письменном (в том числе в форме электронного документа) обращении – на бумажном носителе по почте, в электронной форме по электронной почте.

1.3.4. Информация по вопросам предоставления муниципальной услуги размещается специалистом Отдела на официальном сайте муниципального района и на информационных стендах в помещениях Исполкома для работы с заявителями.

1.4. Предоставление муниципальной услуги осуществляется в соответствии с:

- Воздушным кодексом Российской Федерации от 19.03.1997 №60-ФЗ (Собрание законодательства РФ, 24.03.1997, №12, ст.1383) (далее – Воздушный кодекс);

- Федеральным законом от 06.10.2003 №131-ФЗ «Об общих принципах организации местного самоуправления в Российской Федерации» (Собрание законодательства РФ, 06.10.2003, №40, ст.3822) (далее – Федеральный закон №131-ФЗ);

- Федеральным законом от 27.07.2010 №210-ФЗ «Об организации предоставления государственных и муниципальных услуг» (Собрание законодательства Российской Федерации, 02.08.2010, №31, ст.4179) (далее – Федеральный закон №210-ФЗ);

- постановлением Правительства Российской Федерации от 11.03.2010 №138 «Об утверждении Федеральных правил использования воздушного пространства Российской Федерации» (Собрание законодательства Российской Федерации 05.04.2010, №14, ст.1649) (далее постановление Правительства РФ №138);

- приказом Министерства транспорта Российской Федерации от 16.01.2012 №6 «Об утверждении Федеральных авиационных правил “Организация планирования и использования воздушного пространства Российской Федерации”» (Российская газета, №73, 04.04.2012) (далее – приказ Минтранса РФ №6);

- приказом Министерства транспорта Российской Федерации от 06.09.2011 №237 «Об установлении запретных зон» (с изменениями и дополнениями от 13.01.2015) (Российская газета, №219, 30.09.2011) (далее приказ Минтранса РФ №237);

Муниципальным правовым актом устанавливающим порядок выдачи разрешения

Уставом Аксубаевского муниципального района Республики Татарстан, принятого Решением Совета Аксубаевского муниципального района от 30.06.2011 г. №48 (далее – Устав);

Положением об исполнительном комитете Аксубаевского муниципального района от 08.12.2011г. №78, утвержденным Решением Совета Аксубаевского муниципального района (далее – Положение об ИК);

Положением об отделе, утвержденным приказом руководителя Исполкома от 01.02.2008г. (далее – Положение об отделе);

Правилами внутреннего трудового распорядка Исполкома, утвержденными распоряжением руководителя Исполкома от 23.05.2011г. №36 (далее – Правила).

1.5. В настоящем регламенте используются следующие термины и определения:

а) авиационные работы – работы, выполняемые с использованием полетов гражданских воздушных судов. Подразделяются на:

- авиационно-химические работы;
- воздушные съемки;
- лесоавиационные работы;
- строительно-монтажные и погрузочно-разгрузочные работы;
- работы с целью оказания медицинской помощи.

б) аэростат - летательный аппарат, подъемная сила которого основана на аэростатическом или одновременно аэростатическом и аэродинамическом принципах;

удаленное рабочее место многофункционального центра предоставления государственных и муниципальных услуг – окно приема и выдачи документов, консультирования заявителей в сельских поселениях муниципальных районов;

техническая ошибка - ошибка (описка, опечатка, грамматическая или арифметическая ошибка либо подобная ошибка), допущенная органом, предоставляющим муниципальную услугу, и приведшая к несоответствию сведений, внесенных в документ (результат муниципальной услуги), сведениям в документах, на основании которых вносились сведения.

В настоящем Регламенте под заявлением о предоставлении муниципальной услуги (далее - заявление) понимается запрос о предоставлении муниципальной услуги (п.2 ст.2 Федерального закона от 27.07.2010 №210-ФЗ). Заявление заполняется на стандартном бланке (приложение №1).

2. Стандарт предоставления муниципальной услуги

Наименование требования к стандарту предоставления муниципальной услуги	Содержание требований к стандарту	Нормативный акт, устанавливающий услугу или требование
2.1. Наименование муниципальной услуги	Выдача разрешений на выполнение авиационных работ, парашютных прыжков, подъема привязных аэростатов над территорией поселения	Федеральный закон №210-ФЗ, постановление Правительства Российской Федерации от 11.03.2010 №138
2.2. Наименование исполнительно-распорядительного органа местного самоуправления, непосредственно предоставляющего муниципальную услугу	Исполнительный комитет Аксубаевского муниципального района Республики Татарстан	Положение об ИК
2.3. Описание результата предоставления муниципальной услуги	1. Разрешение на выполнение авиационных работ, парашютных прыжков, подъема привязных аэростатов над территорией поселения (приложение №2). 2. Уведомление об отказе в предоставлении разрешения на выполнение авиационных работ, парашютных прыжков, подъема привязных аэростатов над территорией поселения (приложение №3)	

<p>2.4. Срок предоставления муниципальной услуги, в том числе с учетом необходимости обращения в организации, участвующие в предоставлении муниципальной услуги, срок приостановления предоставления муниципальной услуги в случае, если возможность приостановления предусмотрена законодательством Российской Федерации</p>	<p>Срок предоставления муниципальной услуги составляет 10 дней², включая день подачи заявления.</p> <p>Приостановление срока предоставления муниципальной услуги не предусмотрено</p>	
<p>2.5. Исчерпывающий перечень документов, необходимых в соответствии с законодательными или иными нормативными правовыми актами для предоставления муниципальной услуги, а также услуг, которые являются необходимыми и обязательными для предоставления муниципальных услуг, подлежащих представлению заявителем,</p>	<p>1) заявление на предоставление муниципальной услуги в форме документа на бумажном носителе, оформленное согласно приложению №2 к настоящему регламенту, с указанием типа, государственного (регистрационного) опознавательного знака, заводского номера (при наличии) и принадлежности воздушного судна, периода и места выполнения авиационной деятельности;</p> <p>2) устав, если заявителем является юридическое лицо;</p> <p>3) документ, удостоверяющий личность заявителя;</p>	<p>п.15 правил, утвержденных постановлением РФ №1050;</p> <p>п. 14 Правил, утвержденных постановлением КМ РТ №655</p>

² Срок предоставления муниципальной услуги определен исходя из суммарного срока, минимально необходимого для осуществления административных процедур. Длительность административных процедур исчисляется в рабочих днях.

способы их получения заявителем, в том числе в электронной форме, порядок их представления

4) документ, удостоверяющий личность представителя заявителя, в случае обращения представителя заявителя, указанного в подпункте 1.2.2 настоящего регламента;

5) документ, подтверждающий полномочия представителя заявителя, в случае обращения представителя заявителя, указанного в пункте 1.2.2 настоящего регламента;

6) проект порядка выполнения (по виду деятельности):

- авиационных работ либо раздел руководства по производству полетов, включающий в себя особенности выполнения заявленных видов авиационных работ;

- десантирования парашютистов с указанием времени, места, высоты выброски и количества подъемов воздушного судна;

- подъемов привязных аэростатов с указанием времени, места, высоты подъема привязных аэростатов в случае осуществления подъема на высоту свыше 50 метров;

7) договор с третьим лицом на выполнение заявленных авиационных работ;

8) копии документов, удостоверяющих личность граждан, входящих в состав авиационного персонала, допущенного к летной и технической эксплуатации заявленных типов воздушных судов;

- 9) наличие сертификата летной годности (удостоверения о годности к полетам) и занесении воздушного судна в Государственный реестр гражданских воздушных судов Российской Федерации;
- 10) копии документов, подтверждающих обязательное страхование ответственности воздушного судна перед третьими лицами в соответствии со статьей 133 Воздушного кодекса Российской Федерации;
- 11) копии документов, подтверждающих обязательное страхование ответственности эксплуатанта при авиационных работах в соответствии со статьей 135 Воздушного кодекса Российской Федерации в случае выполнения авиационных работ;

Примечание: документы, указанные в пункте 2.5 настоящего административного регламента, представляются заявителем в зависимости от планируемого к выполнению вида авиационной деятельности в виде заверенных копий (за исключением заявлений). На указанных копиях документов на каждом листе такого документа заявителем проставляются: отметка «копия верна», подпись с расшифровкой, печать (для юридических лиц, индивидуальных предпринимателей).

Бланк заявления для получения муниципальной услуги заявитель может получить при личном

	<p>обращении в Исполкоме. Электронная форма бланка размещена на официальном сайте Исполкома.</p> <p>Заявление и прилагаемые документы могут быть представлены (направлены) заявителем на бумажных носителях одним из следующих способов:</p> <p>лично (лицом, действующим от имени заявителя, на основании доверенности);</p> <p>заказным почтовым отправлением с уведомлением о вручении.</p> <p>Заявление и документы также могут быть представлены (направлены) заявителем в виде электронного документа, подписанного усиленной квалифицированной электронной подписью, через информационно-телекоммуникационные сети общего доступа, в том числе через информационно-телекоммуникационную сеть «Интернет», и Единый портал государственных и муниципальных услуг</p>	
<p>2.6. Исчерпывающий перечень документов, необходимых в соответствии с нормативными правовыми актами для предоставления муниципальной услуги, которые находятся в распоряжении государственных органов, органов местного</p>	<p>Получаются в рамках межведомственного взаимодействия:</p> <p>Положительное заключение территориального органа федерального органа исполнительной власти, осуществляющего функции по оказанию государственных услуг и управлению государственным имуществом в сфере воздушного транспорта</p>	

<p>самоуправления и иных организаций и которые заявитель вправе представить, а также способы их получения заявителями, в том числе в электронной форме, порядок их представления; государственный орган, орган местного самоуправления либо организация, в распоряжении которых находятся данные документы</p>	<p>(гражданской авиации), использования воздушного пространства Российской Федерации, о возможности использования воздушного пространства заявителем представляется посредством направления запроса в Приволжское межрегиональное территориальное управление воздушного транспорта Федерального агентства воздушного транспорта (далее – Приволжское МТУ ВТ Росавиации).</p> <p>Способы получения и порядок представления документов, которые заявитель вправе представить, определены пунктом 2.5 настоящего Регламента.</p> <p>Запрещается требовать от заявителя вышеперечисленные документы, находящиеся в распоряжении государственных органов, органов местного самоуправления и иных организаций.</p> <p>Непредставление заявителем документов, содержащих вышеуказанные сведения, не является основанием для отказа заявителю в предоставлении услуги</p>	
<p>2.7. Перечень органов государственной власти (органов местного самоуправления) и их структурных подразделений, согласование которых в случаях, предусмотренных нормативными</p>	<ol style="list-style-type: none"> 1. Приволжское МТУ ВТ Росавиации. 2. Управление Федеральной службы безопасности Российской Федерации по Республике Татарстан. 3. Министерство внутренних дел Российской Федерации по Республике Татарстан. 	

<p>правовыми актами, требуется для предоставления услуги и которое осуществляется органом, предоставляющим муниципальную услугу</p>	<p>4.Согласование с филиалом «Татаэронавигация» Федерального государственного унитарного предприятия «Госкорпорация по организации воздушного движения»</p>	
<p>2.8. Исчерпывающий перечень оснований для отказа в приеме документов, необходимых для предоставления муниципальной услуги</p>	<p>1) Подача документов ненадлежащим лицом;</p> <p>2) Несоответствие представленных документов перечню документов, указанных в пункте 2.5 настоящего Регламента;</p> <p>3) В заявлении и прилагаемых к заявлению документах имеются неоговоренные исправления, серьезные повреждения, не позволяющие однозначно истолковать их содержание;</p> <p>4) Представление документов в ненадлежащий орган</p>	
<p>2.9. Исчерпывающий перечень оснований для приостановления или отказа в предоставлении муниципальной услуги</p>	<p>Основания для приостановления предоставления услуги не предусмотрены.</p> <p>Основания для отказа:</p> <p>получение отрицательных заключений государственных органов, указанных в пункте 2.7 настоящего регламента, по результатам согласования выполнения авиационных работ, парашютных</p>	

	прыжков, подъема привязных аэростатов над территорией поселения	
2.10. Порядок, размер и основания взимания государственной пошлины или иной платы, взимаемой за предоставление муниципальной услуги	Муниципальная услуга предоставляется на безвозмездной основе	
2.11. Порядок, размер и основания взимания платы за предоставление услуг, которые являются необходимыми и обязательными для предоставления муниципальной услуги, включая информацию о методике расчета размера такой платы	Предоставление необходимых и обязательных услуг не требуется.	
2.12. Максимальный срок ожидания в очереди при подаче запроса о предоставлении муниципальной услуги и при получении результата предоставления таких услуг	Подача заявления на получение муниципальной услуги при наличии очереди - не более 15 минут. При получении результата предоставления муниципальной услуги максимальный срок ожидания в очереди не должен превышать 15 минут	
2.13. Срок регистрации запроса заявителя о предоставлении	В течение одного дня с момента поступления заявления	

<p>муниципальной услуги, в том числе в электронной форме</p>		
<p>2.14. Требования к помещениям, в которых предоставляется муниципальная услуга, к месту ожидания и приема заявителей, в том числе к обеспечению доступности для инвалидов указанных объектов в соответствии с законодательством Российской Федерации о социальной защите инвалидов, размещению и оформлению визуальной, текстовой и мультимедийной информации о порядке предоставления таких услуг</p>	<p>Предоставление муниципальной услуги осуществляется в зданиях и помещениях, оборудованных противопожарной системой и системой пожаротушения, необходимой мебелью для оформления документов, информационными стендами.</p> <p>Обеспечивается беспрепятственный доступ инвалидов к месту предоставления муниципальной услуги (удобный вход-выход в помещения и перемещение в их пределах).</p> <p>Визуальная, текстовая и мультимедийная информация о порядке предоставления муниципальной услуги размещается в удобных для заявителей местах, в том числе с учетом ограниченных возможностей инвалидов</p>	
<p>2.15. Показатели доступности и качества муниципальной услуги, в том числе количество взаимодействий заявителя с должностными лицами при предоставлении муниципальной услуги и их продолжительность, возможность получения муниципальной услуги в</p>	<p>Показателями доступности предоставления муниципальной услуги являются:</p> <p>расположенность помещения в зоне доступности общественного транспорта;</p> <p>наличие необходимого количества специалистов, а также помещений, в которых осуществляется прием документов от заявителей;</p>	

многофункциональном центре предоставления государственных и муниципальных услуг, в удаленных рабочих местах многофункционального центра предоставления государственных и муниципальных услуг, возможность получения информации о ходе предоставления муниципальной услуги, в том числе с использованием информационно-коммуникационных технологий

наличие исчерпывающей информации о способах, порядке и сроках предоставления муниципальной услуги на информационных стендах, информационных ресурсах в сети «Интернет», на Едином портале государственных и муниципальных услуг;

оказание помощи инвалидам в преодолении барьеров, мешающих получению ими услуг наравне с другими лицами.

Качество предоставления муниципальной услуги характеризуется отсутствием:

очереди при приеме документов и выдаче заявителям результатов муниципальной услуги;

нарушений сроков предоставления муниципальной услуги;

жалоб на действия (бездействие) муниципальных служащих, предоставляющих муниципальную услугу;

жалоб на некорректное, невнимательное отношение муниципальных служащих, оказывающих муниципальную услугу, к заявителям.

При подаче запроса о предоставлении муниципальной услуги и при получении результата муниципальной услуги, предполагается однократное взаимодействие должностного лица, предоставляющего муниципальную услугу, и

	<p>заявителя. Продолжительность взаимодействия определяется регламентом.</p> <p>При предоставлении муниципальной услуги в многофункциональном центре предоставления государственных и муниципальных услуг (далее – МФЦ), в удаленных рабочих местах МФЦ консультацию, прием и выдачу документов осуществляет специалист МФЦ.</p> <p>Информация о ходе предоставления муниципальной услуги может быть получена заявителем на сайте http:// www.aksubayevo.tatarstan.ru, на Едином портале государственных и муниципальных услуг, в МФЦ</p>	
<p>2.16. Особенности предоставления муниципальной услуги в электронной форме</p>	<p>Консультацию о порядке получения муниципальной услуги в электронной форме можно получить через Интернет-приемную или через Портал государственных и муниципальных услуг Республики Татарстан.</p> <p>В случае, если законом предусмотрена подача заявления о предоставлении муниципальной услуги в форме электронного документа заявление подается через Портал государственных и муниципальных услуг Республики Татарстан (http://uslugi. tatar.ru/) или Единый портал государственных и муниципальных услуг (функций) (http:// www.gosuslugi.ru/)</p>	

3. Состав, последовательность и сроки выполнения административных процедур, требования к порядку их выполнения, в том числе особенности выполнения административных процедур в электронной форме, а также особенности выполнения административных процедур в многофункциональных центрах, в удаленных рабочих местах многофункционального центра предоставления государственных и муниципальных услуг

3.1. Описание последовательности действий при предоставлении муниципальной услуги

3.1.1. Предоставление муниципальной услуги включает в себя следующие процедуры:

- 1) консультирование заявителя;
- 2) принятие и регистрация заявления;
- 3) формирование и направление межведомственных запросов в органы, участвующие в предоставлении муниципальной услуги;
- 4) обследование жилищных условий комиссией;
- 5) подготовка результата муниципальной услуги;
- 6) выдача заявителю результата муниципальной услуги.

3.1.2. Блок-схема последовательности действий по предоставлению муниципальной услуги представлена в приложении №4.

3.2. Оказание консультаций заявителю

3.2.1. Заявитель вправе обратиться в Отдел лично, по телефону и (или) электронной почте для получения консультаций о порядке получения муниципальной услуги.

Специалист Отдела консультирует заявителя, в том числе по составу, форме представляемой документации и другим вопросам для получения муниципальной услуги и при необходимости оказывает помощь в заполнении бланка заявления.

Процедуры, устанавливаемые настоящим пунктом, осуществляются в день обращения заявителя.

Результат процедур: консультации по составу, форме представляемой документации и другим вопросам получения разрешения.

3.3. Принятие и регистрация заявления

3.3.1. Заявитель лично, через доверенное лицо или через МФЦ подает письменное заявление о предоставлении муниципальной услуги и представляет документы в соответствии с пунктом 2.5 настоящего Регламента в Отдел. Документы могут быть поданы через удаленное рабочее место. Список удаленных рабочих мест приведен в приложении №4.

Заявление о предоставлении муниципальной услуги в электронной форме направляется в Отдел по электронной почте или через Интернет-приемную. Регистрация заявления, поступившего в электронной форме, осуществляется в установленном порядке.

3.3.2. Специалист Отдела, ведущий прием заявлений, осуществляет:
установление личности заявителя;
проверку полномочий заявителя (в случае действия по доверенности);
проверку наличия документов, предусмотренных пунктом 2.5 настоящего Регламента;

проверку соответствия представленных документов установленным требованиям (надлежащее оформление копий документов, отсутствие в документах подчисток, приписок, зачеркнутых слов и иных не оговоренных исправлений).

В случае отсутствия замечаний специалист Отдела осуществляет:
прием и регистрацию заявления в специальном журнале;
вручение заявителю копии описи представленных документов с отметкой о дате приема документов, присвоенном входящем номере, дате и времени исполнения муниципальной услуги;

направление заявления на рассмотрение руководителю Исполкома.

В случае наличия оснований для отказа в приеме документов, специалист Отдела, ведущий прием документов, уведомляет заявителя о наличии препятствий для регистрации заявления и возвращает ему документы с письменным объяснением содержания выявленных оснований для отказа в приеме документов.

Процедуры, устанавливаемые настоящим пунктом, осуществляются:

прием заявления и документов в течение 15 минут;

регистрация заявления в течение одного дня с момента поступления заявления.

Результат процедур: принятое и зарегистрированное заявление, направленное на рассмотрение руководителю Исполкома или возвращенные заявителю документы.

3.3.3. Руководитель Исполкома рассматривает заявление, определяет исполнителя и направляет заявление в Отдел.

Процедура, устанавливаемая настоящим пунктом, осуществляется в течение одного дня с момента регистрации заявления.

Результат процедуры: направленное исполнителю заявление.

3.4. Формирование и направление межведомственных запросов в органы, участвующие в предоставлении муниципальной услуги

3.4.1. Специалист Отдела направляет в электронной форме посредством системы межведомственного электронного взаимодействия запрос о предоставлении:

Положительное заключение территориального органа федерального органа исполнительной власти, осуществляющего функции по оказанию государственных услуг и управлению государственным имуществом в сфере воздушного транспорта (гражданской авиации), использования воздушного пространства Российской Федерации, о возможности использования воздушного пространства заявителем.

Процедуры, устанавливаемые настоящим пунктом, осуществляются в течение одного рабочего дня с момента поступления заявления о предоставлении муниципальной услуги.

Результат процедуры: направленный запрос.

3.4.2. Специалисты поставщиков данных на основании запроса, поступившего через систему межведомственного электронного взаимодействия, предоставляют запрашиваемые документы (информацию) или направляют уведомления об отсутствии документа и (или) информации, необходимых для предоставления муниципальной услуги (далее – уведомление об отказе).

Процедуры, устанавливаемые настоящим пунктом, осуществляются в течение пяти дней со дня поступления межведомственного запроса в орган или организацию, предоставляющие документ и информацию, если иные сроки подготовки и направления ответа на межведомственный запрос не установлены федеральными законами, правовыми актами Правительства Российской Федерации и принятыми в соответствии с федеральными законами нормативными правовыми актами Республики Татарстан.

Результат процедур: документы (сведения) либо уведомление об отказе, направленные в Отдел.

3.5. Подготовка результата муниципальной услуги

3.5.1. Специалист Отдела рассмотрев материалы принимает решение о выдаче разрешения или готовит письмо об отказе в предоставлении муниципальной услуги.

Процедура, устанавливаемая настоящим пунктом, осуществляется в течение одного дня с момента окончания предыдущей процедуры.

Результат процедуры: направленный на утверждение проект документа.

3.5.2. Руководитель Исполкома подписывает разрешение или письмо об отказе и направляет в Отдел.

Процедура, устанавливаемая настоящим пунктом, осуществляется в течение одного дня с момента окончания предыдущей процедуры.

Результат процедуры: утвержденный документ.

3.5.3. Специалист Отдела получив подписанное разрешение извещает установленным способом заявителя и по прибытию заявителя выдает разрешение. В случае если в предоставлении муниципальной услуги отказано, направляет подписанное письмо заявителю почтовым отправлением.

Процедуры, устанавливаемые настоящим пунктом, осуществляются:

в течение 15 минут - в случае личного прибытия заявителя;

в течение одного дня с момента окончания предыдущей процедуры, в случае направления ответа почтовым отправлением.

Результат процедур: выданное разрешение или направленное письмо об отказе.

3.6. Предоставление муниципальной услуги через МФЦ

3.6.1. Заявитель вправе обратиться для получения муниципальной услуги в МФЦ, в удаленное рабочее место МФЦ.

3.6.2. Предоставление муниципальной услуги через МФЦ осуществляется в соответствии регламентом работы МФЦ, утвержденным в установленном порядке.

3.6.3. При поступлении документов из МФЦ на получение муниципальной услуги, процедуры осуществляются в соответствии с пунктами 3.3 – 3.6 настоящего Регламента. Результат муниципальной услуги направляется в МФЦ.

3.7. Исправление технических ошибок.

3.7.1. В случае обнаружения технической ошибки в документе, являющемся результатом муниципальной услуги, заявитель представляет в Отдел:

заявление об исправлении технической ошибки (приложение №5);

документ, выданный заявителю как результат муниципальной услуги, в котором содержится техническая ошибка;

документы, имеющие юридическую силу, свидетельствующие о наличии технической ошибки.

Заявление об исправлении технической ошибки в сведениях, указанных в документе, являющемся результатом муниципальной услуги, подается заявителем (уполномоченным представителем) лично, либо почтовым отправлением (в том числе с использованием электронной почты), либо через единый портал государственных и муниципальных услуг или многофункциональный центр предоставления государственных и муниципальных услуг.

3.7.2. Специалист, ответственный за прием документов, осуществляет прием заявления об исправлении технической ошибки, регистрирует заявление с приложенными документами и передает их в Отдел.

Процедура, устанавливаемая настоящим пунктом, осуществляется в течение одного дня с момента регистрации заявления.

Результат процедуры: принятое и зарегистрированное заявление, направленное на рассмотрение специалисту Отдела.

3.7.3. Специалист Отдела рассматривает документы и в целях внесения исправлений в документ, являющийся результатом услуги, осуществляет процедуры, предусмотренные пунктом 3.5 настоящего Регламента, и выдает исправленный документ заявителю (уполномоченному представителю) лично под роспись с изъятием у заявителя (уполномоченного представителя) оригинала документа, в котором содержится техническая ошибка, или направляет в адрес заявителя почтовым отправлением (посредством электронной почты) письмо о возможности получения документа при предоставлении в Отдел оригинала документа, в котором содержится техническая ошибка.

Процедура, устанавливаемая настоящим пунктом, осуществляется в течение трех дней после обнаружения технической ошибки или получения от любого заинтересованного лица заявления о допущенной ошибке.

Результат процедуры: выданный (направленный) заявителю документ.

4. Порядок и формы контроля за предоставлением муниципальной услуги

4.1. Контроль за полнотой и качеством предоставления муниципальной услуги включает в себя выявление и устранение нарушений прав заявителей, проведение проверок соблюдения процедур предоставления муниципальной услуги, подготовку

решений на действия (бездействие) должностных лиц органа местного самоуправления.

Формами контроля за соблюдением исполнения административных процедур являются:

- 1) проверка и согласование проектов документов по предоставлению муниципальной услуги. Результатом проверки является визирование проектов;
- 2) проводимые в установленном порядке проверки ведения делопроизводства;
- 3) проведение в установленном порядке контрольных проверок соблюдения процедур предоставления муниципальной услуги.

Контрольные проверки могут быть плановыми (осуществляться на основании полугодовых или годовых планов работы органа местного самоуправления) и внеплановыми. При проведении проверок могут рассматриваться все вопросы, связанные с предоставлением муниципальной услуги (комплексные проверки), или по конкретному обращению заявителя.

В целях осуществления контроля за совершением действий при предоставлении муниципальной услуги и принятии решений руководителю Исполкома представляются справки о результатах предоставления муниципальной услуги.

4.2. Текущий контроль за соблюдением последовательности действий, определенных административными процедурами по предоставлению муниципальной услуги, осуществляется заместителем руководителя Исполкома по инфраструктурному развитию, ответственным за организацию работы по предоставлению муниципальной услуги, а также специалистами отдела инфраструктурного развития.

4.3. Перечень должностных лиц, осуществляющих текущий контроль, устанавливается положениями о структурных подразделениях органа местного самоуправления и должностными регламентами.

По результатам проведенных проверок в случае выявления нарушений прав заявителей виновные лица привлекаются к ответственности в соответствии с законодательством Российской Федерации.

4.4. Руководитель органа местного самоуправления несет ответственность за несвоевременное рассмотрение обращений заявителей.

Руководитель (заместитель руководителя) структурного подразделения органа местного самоуправления несет ответственность за несвоевременное и (или) ненадлежащее выполнение административных действий, указанных в разделе 3 настоящего Регламента.

Должностные лица и иные муниципальные служащие за решения и действия (бездействие), принимаемые (осуществляемые) в ходе предоставления муниципальной услуги, несут ответственность в установленном Законом порядке.

4.5. Контроль за предоставлением муниципальной услуги со стороны граждан, их объединений и организаций, осуществляется посредством открытости деятельности Исполнительного комитета Аксубаевского муниципального района при предоставлении муниципальной услуги, получения полной, актуальной и достоверной информации о порядке предоставления муниципальной услуги и возможности досудебного рассмотрения обращений (жалоб) в процессе предоставления муниципальной услуги.

5. Досудебный (внесудебный) порядок обжалования решений и действий (бездействия) органов, предоставляющих муниципальную услугу, а также их должностных лиц, муниципальных служащих

5.1. Получатели муниципальной услуги имеют право на обжалование в досудебном порядке действий (бездействия) сотрудников Исполкома, участвующих в предоставлении муниципальной услуги, в Исполком или в Совет муниципального образования.

Заявитель может обратиться с жалобой, в том числе в следующих случаях:

1) нарушение срока регистрации запроса заявителя о предоставлении муниципальной услуги;

2) нарушение срока предоставления муниципальной услуги;

3) требование у заявителя документов, не предусмотренных нормативными правовыми актами Российской Федерации, Республики Татарстан, Аксубаевского муниципального района для предоставления муниципальной услуги;

4) отказ в приеме документов, предоставление которых предусмотрено нормативными правовыми актами Российской Федерации, Республики Татарстан, Аксубаевского муниципального района для предоставления муниципальной услуги, у заявителя;

5) отказ в предоставлении муниципальной услуги, если основания отказа не предусмотрены федеральными законами и принятыми в соответствии с ними иными нормативными правовыми актами Российской Федерации, Республики Татарстан, Аксубаевского муниципального района;

6) затребование от заявителя при предоставлении муниципальной услуги платы, не предусмотренной нормативными правовыми актами Российской Федерации, Республики Татарстан, Аксубаевского муниципального района;

7) отказ Исполкома, должностного лица Исполкома, в исправлении допущенных опечаток и ошибок в выданных в результате предоставления муниципальной услуги документах либо нарушение установленного срока таких исправлений.

5.2. Жалоба подается в письменной форме на бумажном носителе или в электронной форме.

Жалоба может быть направлена по почте, через МФЦ, с использованием информационно-телекоммуникационной сети "Интернет", официального сайта Аксубаевского муниципального района (<http://www.aksubayevo.tatarstan.ru>), Единого портала государственных и муниципальных услуг Республики Татарстан (<http://uslugi.tatar.ru/>), Единого портала государственных и муниципальных услуг (функций) (<http://www.gosuslugi.ru/>), а также может быть принята при личном приеме заявителя.

5.3. Срок рассмотрения жалобы - в течение пятнадцати рабочих дней со дня ее регистрации. В случае обжалования отказа органа, предоставляющего муниципальную услугу, должностного лица органа, предоставляющего муниципальную услугу, в приеме документов у заявителя либо в исправлении допущенных опечаток и ошибок или в случае обжалования нарушения установленного срока таких исправлений - в течение пяти рабочих дней со дня ее регистрации.

5.4. Жалоба должна содержать следующую информацию:

1) наименование органа, предоставляющего услугу, должностного лица органа, предоставляющего услугу, или муниципального служащего, решения и действия (бездействие) которых обжалуются;

2) фамилию, имя, отчество (последнее - при наличии), сведения о месте жительства заявителя - физического лица либо наименование, сведения о месте нахождения заявителя - юридического лица, а также номер (номера) контактного телефона, адрес (адреса) электронной почты (при наличии) и почтовый адрес, по которым должен быть направлен ответ заявителю;

3) сведения об обжалуемых решениях и действиях (бездействии) органа, предоставляющего муниципальную услугу, должностного лица органа, предоставляющего муниципальную услугу, или муниципального служащего;

4) доводы, на основании которых заявитель не согласен с решением и действием (бездействием) органа, предоставляющего услугу, должностного лица органа, предоставляющего услугу, или муниципального служащего.

5.5. К жалобе могут быть приложены копии документов, подтверждающих изложенные в жалобе обстоятельства. В таком случае в жалобе приводится перечень прилагаемых к ней документов.

5.6. Жалоба подписывается подавшим ее получателем муниципальной услуги.

5.7. По результатам рассмотрения жалобы руководитель Исполкома (глава муниципального района) принимает одно из следующих решений:

1) удовлетворяет жалобу, в том числе в форме отмены принятого решения, исправления допущенных органом, предоставляющим услугу, опечаток и ошибок в выданных в результате предоставления услуги документах, возврата заявителю денежных средств, взимание которых не предусмотрено нормативными правовыми актами Российской Федерации, нормативными правовыми актами Республики Татарстан, а также в иных формах;

2) отказывает в удовлетворении жалобы.

Не позднее дня, следующего за днем принятия решения, указанного в настоящем пункте, заявителю в письменной форме и по желанию заявителя в электронной форме направляется мотивированный ответ о результатах рассмотрения жалобы.

5.8. В случае установления в ходе или по результатам рассмотрения жалобы признаков состава административного правонарушения или преступления должностное лицо, наделенное полномочиями по рассмотрению жалоб, незамедлительно направляет имеющиеся материалы в органы прокуратуры.

В

_____ (наименование органа местного самоуправления

_____ муниципального образования)

от _____

(далее - заявитель).

(фамилия, имя, отчество, паспортные данные, регистрацию по месту жительства, телефон)

ЗАЯВЛЕНИЕ

Запрос

о выдаче разрешения на авиационные работы, парашютные прыжки, подъемы привязных аэростатов над территорией _____

Прошу выдать разрешение на использование воздушного пространства над территорией _____ для _____

(вид деятельности по использованию воздушного пространства)

на воздушном судне:

тип _____

государственный (регистрационный) опознавательный знак _____

заводской номер (при наличии) _____

Срок использования воздушного пространства над территорией _____:

начало _____,

окончание _____.

Место использования воздушного пространства над территорией _____ (посадочные площадки, планируемые к использованию):

Время использования воздушного пространства над территорией _____ : _____
(ночное/дневное)

Прилагаю документы, необходимые для предоставления муниципальной услуги:

В целях оказания муниципальной услуги даю согласие на обработку и проверку указанных мною в заявлении персональных данных.

Результат предоставления муниципальной услуги прошу вручить лично в форме документа на бумажном носителе/направить по электронной почте в форме электронного документа/представить с использованием государственной информационной системы "Портал государственных и муниципальных услуг Республики Татарстан" в форме электронного документа/уведомить по телефону (нужное подчеркнуть).

Решение об отказе в приеме запроса и документов, необходимых для получения муниципальной услуги, прошу вручить лично в форме документа на бумажном носителе/направить по электронной почте в форме электронного документа/представить с использованием государственной информационной системы "Портал государственных и муниципальных услуг Республики Татарстан" в форме электронного документа/уведомить по телефону (нужное подчеркнуть).

Решение об отказе в предоставлении муниципальной услуги прошу вручить лично в форме документа на бумажном носителе/направить по электронной почте в форме электронного документа/представить с использованием государственной информационной системы "Портал государственных и муниципальных услуг Республики Татарстан" в форме электронного документа/уведомить по телефону (нужное подчеркнуть).

(число, месяц, год)

(подпись)

(расшифровка)

**Разрешение
на выполнение авиационных работ, парашютных прыжков,
подъема привязных аэростатов над территорией _____***

«__» _____ 20__ г.

№ _____

В соответствии с пунктом 49 Федеральных правил использования воздушного пространства Российской Федерации, утвержденных постановлением Правительства Российской Федерации от 11.03.2010 №138 и Положением о Исполнительном комитете муниципального образования _____, Исполнительный комитет разрешает

_____ (наименование юридического лица; фамилия, имя, отчество физического лица)

адрес места нахождения/жительства): _____

свидетельство о государственной регистрации: _____

(серия, номер)

данные документа, удостоверяющего личность: _____

(серия, номер)

использование воздушного пространства над территорией _____ для:

_____ (вид деятельности по использованию воздушного пространства)

на воздушном судне:

тип _____

государственный регистрационный (опознавательный/учетно-опознавательный) знак _____

заводской номер (при наличии) _____

Сроки использования воздушного пространства над территорией _____:

Ограничения/примечания:

Срок действия разрешения: _____

_____ (должность)

_____ (подпись)

_____ (расшифровка)

* данное разрешение оформляется на бланке исполнительного комитета

Уведомление

**об отказе в выдаче разрешения на выполнение авиационных работ,
парашютных прыжков, подъема привязных аэростатов
над территорией _____**

«__» _____ 20__ г.

(наименование юридического лица; фамилия, имя, отчество физического лица)

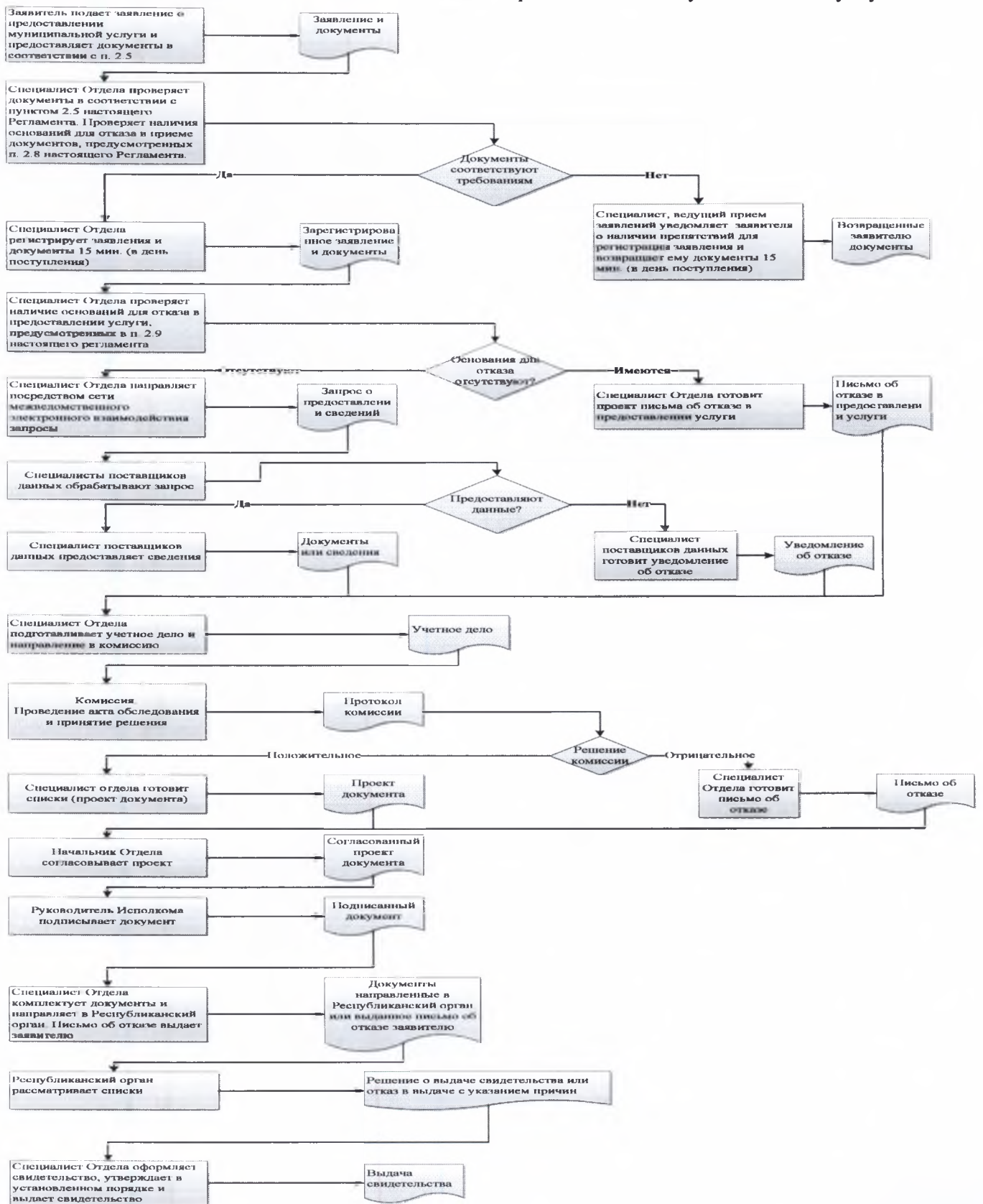
(указывается основание отказа в выдаче разрешения)

(должность)

(подпись)

(расшифровка)

Блок-схема последовательности действий по предоставлению муниципальной услуги



Список удаленных рабочих мест и график приема документов

№ п/п	Место расположения удаленного рабочего места	Обслуживаемые населенные пункты	График приема документов
1.	с. Емелькино, ул. Центральная, д. 16	с.Емелькино, д.Нов.Чув.Адам, д.Ст.Чув.Адам, д.Сосновка, д.Черемушки	с 8.00 до 17.00 суб. - воскр. выходные дни
2.	п. Мюд, ул. Центральная, д. 27	п.Мюд, д.Ахматка, с.Тат Сунчелеево, с.Старое Мокшино	с 8.00 до 17.00 суб. - воскр. выходные дни
3.	с. Новое Аксубаево, ул. Центральная, д. 31	с.Новое Аксубаево, д.Кисы, д.Азат, д.Малое Аксубаево, пос.Федоровский	с 8.00 до 17.00 суб. - воскр. выходные дни
4.	с. Новое Ибрайкино, ул. Советская, д. 5	с.Новое Ибрайкино	с 8.00 до 17.00 суб. - воскр. выходные дни
5.	с. Новая Киреметь, ул. Мусы Джалиля, д.15 а	с.Новая Киреметь, с.Новое Демкино, с.Русская Киреметь.	с 8.00 до 17.00 суб. - воскр. выходные дни
6.	с. Старые Савруши, ул. Комсомольская, д. 20	с.Старые Савруши, п.Васильевка, с.Савруши, д.Нижние Савруши	с 8.00 до 17.00 суб. - воскр. выходные дни
7.	с. Старое Ибрайкино, ул. Кооперативная, д. 2	с.Старое Ибрайкино	с 8.00 до 17.00 суб. - воскр. выходные дни
8.	с. Старое Ильдеряково, ул. Советская, д. 11	с.Старое Ильдеряково, с.Новое Ильдеряково, с.Чув.Енорускино, д.Тарханка, д.Иляшкино, д.Уткино	с 8.00 до 17.00 суб. - воскр. выходные дни
9.	с. Старые Киязлы, ул. Центральная, д. 57	с.Старые Киязлы, д.Кзыл-Тау, д.Новые Киязлы	с 8.00 до 17.00 суб. - воскр. выходные дни
10.	с. Старое Тимошкино, ул. Ленина, д. 27	с.Старое Тимошкино, д.Новое Тимошкино, д.Ерепкино, д.Медянка	с 8.00 до 17.00 суб. - воскр. выходные дни
11.	с. Урмандеево, ул.Фрунзе, д. 12 а	с.Урмандеево, п.М.Акташ, п.Заря, п.Сосновка, с.Савгачево. д.Сид.Ерыклы	с 8.00 до 17.00 суб. - воскр. выходные дни

Руководителю

Исполнительного комитета

_____ муниципального
района Республики Татарстан

От: _____

Заявление

об исправлении технической ошибки

Сообщаю об ошибке, допущенной при оказании муниципальной услуги

(наименование услуги)

Записано: _____

Правильные
сведения: _____

Прошу исправить допущенную техническую ошибку и внести соответствующие изменения в документ, являющийся результатом муниципальной услуги.

Прилагаю следующие документы:

- 1.
- 2.
- 3.

В случае принятия решения об отклонении заявления об исправлении технической ошибки прошу направить такое решение:

посредством отправления электронного документа на адрес E-mail: _____;

в виде заверенной копии на бумажном носителе почтовым отправлением по адресу: _____.

Подтверждаю свое согласие, а также согласие представляемого мною лица на обработку персональных данных (сбор, систематизацию, накопление, хранение,

уточнение (обновление, изменение), использование, распространение (в том числе передачу), обезличивание, блокирование, уничтожение персональных данных, а также иных действий, необходимых для обработки персональных данных в рамках предоставления муниципальной услуги), в том числе в автоматизированном режиме, включая принятие решений на их основе органом предоставляющим муниципальную услугу, в целях предоставления муниципальной услуги.

Настоящим подтверждаю: сведения, включенные в заявление, относящиеся к моей личности и представляемому мною лицу, а также внесенные мною ниже, достоверны. Документы (копии документов), приложенные к заявлению, соответствуют требованиям, установленным законодательством Российской Федерации, на момент представления заявления эти документы действительны и содержат достоверные сведения.

Даю свое согласие на участие в опросе по оценке качества предоставленной мне муниципальной услуги по телефону: _____.

_____ (_____)
(дата) (подпись) (Ф.И.О.)

Реквизиты должностных лиц, ответственных за предоставление муниципальной услуги и осуществляющих контроль ее исполнения,

Исполком Аксубаевского муниципального района

Должность	Телефон	Электронный адрес
Руководитель исполкома	2-93-30	aksuba@tatar.ru
Управляющий делами исполкома	2-93-31	Mars.Davletshin@tatar.ru
Начальник отдела	2-93-33	Ilsur.Hamidullin@tatar.ru
2-93-23	2-73-68	Natalya.Sadovnikova@tatar.ru

Совет Аксубаевского муниципального района

Должность	Телефон	Электронный адрес
Глава	2-85-04	Marina.Zolina@tatar.ru