



ПОСТАНОВЛЕНИЕ

КАРАР

27 апреля 2017

№ 496

Об утверждении административного регламента предоставления муниципальной услуги по признанию помещения жилым помещением, жилого помещения пригодным (непригодным) для проживания и многоквартирного дома аварийным и подлежащим сносу или реконструкции

В соответствии с Жилищным кодексом Российской Федерации, Федеральным законом от 27.07.2010 № 210-ФЗ «Об организации предоставления государственных и муниципальных услуг», постановлением Правительства Российской Федерации от 28.01.2006 № 47 «Об утверждении Положения о признании помещения жилым помещением, жилого помещения непригодным для проживания и многоквартирного дома аварийным и подлежащим сносу или реконструкции»

ПОСТАНОВЛЯЮ:

1. Утвердить административный регламент предоставления муниципальной услуги по признанию помещения жилым помещением, жилого помещения пригодным (непригодным) для проживания и многоквартирного дома аварийным и подлежащим сносу или реконструкции (приложение №1).

2. Административный регламент предоставления муниципальной услуги по признанию помещения жилым помещением, жилого помещения пригодным (непригодным) для проживания и многоквартирного дома аварийным и подлежащим сносу или реконструкции, утвержденный постановлением Исполнительного комитета Елабужского муниципального района от 04 мая 2016 года за №513 признать утратившим силу.

3. Настоящее постановление вступает в силу с момента его официального опубликования.

4. Контроль за исполнением настоящего постановления возложить на заместителя руководителя по строительству, архитектуре и ЖКХ Ш.Г. Саффарова.

Руководитель

Р.Л. Исланов

**Административный регламент
предоставления муниципальной услуги по признанию помещения жилым
помещением, жилого помещения пригодным (непригодным) для проживания
и многоквартирного дома аварийным и подлежащим сносу или
реконструкции**

1. Общие положения

1.1. Настоящий административный регламент предоставления муниципальной услуги (далее – Регламент) устанавливает стандарт и порядок предоставления муниципальной услуги по признанию помещения жилым помещением, жилого помещения (независимо от формы собственности) пригодным (непригодным) для проживания и многоквартирного дома аварийным и подлежащим сносу или реконструкции (далее – муниципальная услуга).

1.2. Получатели услуги: юридические и физические лица – собственники (наниматели) жилых помещений.

1.3. Муниципальная услуга предоставляется Исполнительным комитетом Елабужского муниципального района (далее – Исполком ЕМР).

Исполнитель муниципальной услуги – Отдел учета и распределения жилья исполнительного комитета Елабужского муниципального района (далее – Отдел).

1.3.1. Местонахождение исполнительного комитета района: Республика Татарстан, г. Елабуга, пр. Мира, д.12

Местонахождение Отдела: г. Елабуга, пр. Мира, д.12.

График работы:

понедельник – пятница: с 08.00 до 17.00;

обед: с 12.00 до 13.00;

Прием граждан по предоставлению услуги:

вторник: с 14.00 до 17.00;

четверг: с 9.00 до 16.00;

обед: с 12.00 до 13.00;

выходные дни: суббота, воскресенье.

Время перерыва для отдыха и питания устанавливается правилами внутреннего трудового распорядка.

Справочный телефон 8(85557)3-03-20.

Проход по документам, удостоверяющим личность.

1.3.2. Адрес официального сайта муниципального района в информационно-телекоммуникационной сети «Интернет» (далее – сеть «Интернет»): (<http://www.elabugacity.ru>).

1.3.3. Информация о муниципальной услуге может быть получена:

1) посредством информационных стендов, содержащих визуальную и текстовую информацию о муниципальной услуге, расположенных в помещениях Исполкома ЕМР, для работы с заявителями;

2) посредством сети «Интернет» на официальном сайте муниципального района (<http://www.elabugacity.ru>);

3) на Портале государственных и муниципальных услуг Республики Татарстан (<http://uslugi.tatar.ru/>);

4) на Едином портале государственных и муниципальных услуг (функций) (<http://www.gosuslugi.ru/>);

5) в Отделе:

при устном обращении - лично или по телефону;

при письменном (в том числе в форме электронного документа) обращении – на бумажном носителе по почте, в электронной форме по электронной почте.

1.3.4. Информация по вопросам предоставления муниципальной услуги размещается специалистом Отдела на официальном сайте муниципального района и на информационных стендах в помещениях Исполкома ЕМР для работы с заявителями.

1.4. Предоставление муниципальной услуги осуществляется в соответствии с:

Гражданским кодексом Российской Федерации от 30.11.1994 № 51-ФЗ (Собрание законодательства Российской Федерации, 05.12.1994, N 32, ст. 3301);

Жилищным кодексом Российской Федерации от 29.12.2004 №188-ФЗ (далее – ЖК РФ) (Собрание законодательства РФ, 03.01.2005, №1 (часть 1), ст. 14);

Федеральным законом от 06.10.2003 №131-ФЗ «Об общих принципах организации местного самоуправления в Российской Федерации» (далее – Федеральный закон №131-ФЗ) (Собрание законодательства РФ, 06.10.2003, №40);

Федеральным законом от 27.07.2010 №210-ФЗ «Об организации предоставления государственных и муниципальных услуг» (далее – Федеральный закон №210-ФЗ) (Собрание законодательства РФ, 02.08.2010, №31);

Постановлением Правительства Российской Федерации от 28.01.2006 №47 «Об утверждении Положения о признании помещения жилым помещением, жилого помещения непригодным для проживания и многоквартирного дома аварийным и подлежащим сносу или реконструкции» (далее – Постановление №47) (Собрание законодательства РФ, 06.02.2006, №6, ст. 702);

Законом Республики Татарстан от 28.07.2004 №45-ЗРТ «О местном самоуправлении в Республике Татарстан» (далее – Закон РТ №45-ЗРТ);

Положением об Исполнительном комитете Елабужского муниципального района, утвержденным решением Совета Елабужского муниципального района от 28.02.2011 №60 (далее – Положение);

Постановлением Исполнительного комитета Елабужского муниципального района от 18.09.2015 № 1147 «О создании Межведомственной комиссии по рассмотрению вопросов признания помещения жилым помещением, жилого помещения непригодным для проживания и многоквартирного дома аварийным и подлежащим сносу или реконструкции и проведение оценки и обследования жилых помещений» (далее - Постановление);

Распоряжением Исполнительного комитета Елабужского муниципального района от 26.12.2014 № 389 «Об утверждении правил внутреннего трудового распорядка муниципальных служащих Исполнительного комитета Елабужского муниципального района» (далее - Правила).

1.5. В настоящем Регламенте используются следующие термины и определения:

Жилое помещение - изолированное помещение, которое предназначено для проживания граждан, является недвижимым имуществом и пригодно для проживания.

Жилым помещением признается:

жилой дом - индивидуально-определенное здание, которое состоит из комнат, а также помещений вспомогательного использования, предназначенных для удовлетворения гражданами бытовых и иных нужд, связанных с их проживанием в нем;

квартира - структурно обособленное помещение в многоквартирном доме, обеспечивающее возможность прямого доступа к помещениям общего пользования в таком доме и состоящее из одной или нескольких комнат, а также из помещений вспомогательного использования, предназначенных для удовлетворения гражданами бытовых и иных нужд, связанных с их проживанием в таком обособленном помещении;

комната - часть жилого дома или квартиры, предназначенная для использования в качестве места непосредственного проживания граждан в жилом доме или квартире.

Многоквартирный дом - совокупность двух и более квартир, имеющих самостоятельные выходы либо на земельный участок, прилегающий к жилому дому, либо в помещения общего пользования в таком доме. Многоквартирный дом содержит в себе элементы общего имущества собственников помещений в таком доме в соответствии с жилищным законодательством.

техническая ошибка - ошибка (описка, опечатка, грамматическая или арифметическая ошибка либо подобная ошибка), допущенная органом, предоставляющим муниципальную услугу, и приведшая к несоответствию сведений, внесенных в документ (результат муниципальной услуги), сведениям в документах, на основании которых вносились сведения.

В настоящем Регламенте под заявлением о предоставлении муниципальной услуги (далее - заявление) понимается запрос о предоставлении муниципальной услуги (п.2 ст.2 Федерального закона №210-ФЗ). Заявление заполняется в произвольной форме, по установленному образцу или на стандартном бланке.

2. Стандарт предоставления муниципальной услуги

Наименование требования к стандарту предоставления муниципальной услуги	Содержание требований к стандарту	Нормативный акт, устанавливающий услугу или требование
2.1.Наименование муниципальной услуги	Признание в установленном порядке помещения жилым помещением, жилого помещения пригодным (непригодным) для проживания и многоквартирного дома аварийным и подлежащим сносу или реконструкции	п. 8 ч.1 ст.14 ЖК РФ, п.47 Постановления №47
2.2.Наименование органа, непосредственно предоставляющего муниципальную услугу	<p>Исполнительный комитет Елабужского муниципального района</p> <p>Исполнительным комитетом Елабужского муниципального района образуется межведомственная комиссия по признанию помещения жилым помещением, жилого помещения непригодным для проживания и многоквартирного дома аварийным и подлежащим сносу или реконструкции.</p> <p>Комиссия создается для оценки жилых помещений жилищного фонда Российской Федерации, многоквартирных домов, находящихся в федеральной собственности, муниципального жилищного фонда и частного жилищного фонда, за исключением оценки и обследования помещения в целях признания жилого помещения пригодным (непригодным) для проживания граждан, а также многоквартирного дома аварийным и подлежащим сносу или реконструкции в течение 5 лет со дня выдачи разрешения о вводе многоквартирного дома в эксплуатацию.</p>	Положение об исполнительном комитете
2.3.Описание результата предоставления муниципальной услуги	В случае признания жилых помещений пригодными для проживания либо выявления оснований для признания помещений непригодными для проживания или подлежащими капитальному	п.49 Постановления №47

ремонту, реконструкции или перепланировке (при необходимости - с технико-экономическим обоснованием) с целью приведения утраченных в процессе эксплуатации характеристик жилого помещения в соответствие с установленными в Постановлении № 47 требованиями издается распоряжение за подписью руководителя Исполкома ЕМР.

В случае выявления оснований для признания многоквартирного дома аварийным и подлежащим сносу или реконструкции либо при отсутствии оснований для признания многоквартирного дома аварийным и подлежащим сносу или реконструкции издается постановление за подписью Руководителя Исполкома ЕМР.

Решение в форме постановления либо распоряжения оформляется на бланке Исполкома ЕМР утвержденной формы. В распоряжении указывается о признании помещения пригодным для проживания или о выявлении оснований для признания помещения непригодным для проживания либо о необходимости проведения ремонтно-восстановительных работ в жилых помещениях; в постановлении - об отсутствии оснований для признания многоквартирного дома аварийным и подлежащим сносу или реконструкции или о выявлении оснований для признания многоквартирного дома аварийным и подлежащим сносу или реконструкции, дальнейшем использовании помещения, сроках отселения физических и юридических лиц.

В случае, если межведомственной комиссией по признанию помещения жилым помещением, жилого помещения - непригодным для проживания и многоквартирного дома - аварийным и подлежащим сносу или реконструкции (далее - комиссией) проводится оценка жилых помещений жилищного фонда

	<p>Российской Федерации, а также многоквартирного дома, находящегося в федеральной собственности, решение о признании помещения жилым помещением, жилого помещения пригодным (непригодным) для проживания граждан, многоквартирного дома аварийным и подлежащим сносу или реконструкции, а также об отсутствии оснований для признания многоквартирного дома аварийным и подлежащим сносу или реконструкции принимается федеральным органом исполнительной власти, осуществляющим полномочия собственника в отношении оцениваемого имущества, на основании заключения комиссии, оформленного в порядке, предусмотренном Постановлением № 47</p>	
<p>2.4. Срок предоставления муниципальной услуги, в том числе с учетом необходимости обращения в организации, участвующие в предоставлении муниципальной услуги, срок приостановления предоставления муниципальной услуги - в случае, если возможность приостановления предусмотрена законодательством Российской Федерации</p>	<p>Срок предоставления муниципальной услуги - 20 рабочих дней без проведения осмотра помещения, включая день подачи заявления. Срок предоставления муниципальной услуги - 25 рабочих дней в случае составления акта осмотра помещения (приложение N 2). Срок ожидания очередного заседания комиссии не входит в срок предоставления муниципальной услуги</p>	
<p>2.5.Исчерпывающий перечень документов, необходимых в соответствии с законодательными или иными нормативными правовыми актами для</p>	<p>1) заявление о признании помещения жилым помещением или жилого помещения непригодным для проживания и (или) многоквартирного дома аварийным и подлежащим сносу или реконструкции; 2) копии правоустанавливающих документов на жилое помещение, право на которое не зарегистрировано в Едином государственном реестре прав на недвижимое имущество и сделок с</p>	<p>п.45 Постановления №47</p>

<p>предоставления муниципальной услуги, а также услуг, которые являются необходимыми и обязательными для предоставления услуг, подлежащих предоставлению заявителю</p>	<p>ним или выписки из Единого государственного реестра прав на недвижимое имущество и сделок с ним;</p> <p>3) в отношении нежилого помещения для признания его в дальнейшем жилым помещением - проект реконструкции нежилого помещения;</p> <p>4) для признания многоквартирного дома аварийным и подлежащим сносу или реконструкции также представляется заключение специализированной организации, проводящей инструментальное обследование этого дома;</p> <p>5) заключение проектно-изыскательской организации по результатам обследования элементов ограждающих и несущих конструкций жилого помещения - в случае, если представление такого заключения является необходимым для принятия решения о признании жилого помещения соответствующим (не соответствующим) установленным в настоящем Положении требованиям;</p> <p>7) в случае, если комиссией проводится оценка жилых помещений жилищного фонда Российской Федерации или многоквартирного дома, находящегося в федеральной собственности, Исполком ЕМР не позднее чем за 20 дней до дня начала работы комиссии обязан в письменной форме посредством почтового отправления с уведомлением о вручении, а также в форме электронного документа с использованием единого портала государственных и муниципальных услуг (функций) http://www.gosuslugi.ru/ направить в федеральный орган исполнительной власти Российской Федерации, осуществляющий полномочия собственника в отношении оцениваемого имущества, и правообладателю такого имущества уведомление о дате начала работы комиссии, а также</p>	
--	---	--

	<p>разместить такое уведомление на межведомственном портале по управлению государственной собственностью в сети Интернет;</p> <p>8) заключение об отсутствии возможности или о возможности приспособления жилого помещения, в котором проживает инвалид, и общего имущества в многоквартирном доме, в котором проживает инвалид, с учетом потребностей инвалида и обеспечения условий их доступности для инвалида.</p> <p>Федеральный орган исполнительной власти, осуществляющий полномочия собственника в отношении оцениваемого имущества, и правообладатель такого имущества в течение пяти дней со дня получения уведомления о дате начала работы комиссии направляют в комиссию посредством почтового отправления с уведомлением о вручении, а также в форме электронного документа с использованием единого портала государственных и муниципальных услуг (функций) http://www.gosuslugi.ru/ информацию о своем представителе, уполномоченном на участие в работе комиссии.</p> <p>В случае, если уполномоченные представители не принимали участие в работе комиссии (при условии соблюдения установленного настоящим пунктом порядка уведомления о дате начала работы комиссии), комиссия принимает решение в отсутствие указанных представителей.</p> <p>По усмотрению заявителя также могут быть представлены заявления, письма, жалобы граждан на неудовлетворительные условия проживания, фотоматериалы</p>	
<p>2.6.Исчерпывающий перечень документов, необходимых в</p>	<p>Получаются в рамках межведомственного электронного взаимодействия:</p> <p>1) сведения из Единого государственного реестра прав на</p>	<p>п.45(2) Постановления №47</p>

<p>соответствии с нормативными правовыми актами для предоставления муниципальной услуги, а также муниципальных услуг, которые находятся в распоряжении государственных органов, органов местного самоуправления и иных организаций, и которые заявитель вправе представить</p>	<p>недвижимое имущество и сделок с ним о правах на жилое помещение;</p> <p>2) технический паспорт жилого помещения, а для нежилых помещений - технический план;</p> <p>3) заключения (акты) соответствующих органов государственного надзора (контроля) в случае, если представление заключения необходимо для принятия решения о признании жилого помещения соответствующим (не соответствующим) установленным в Постановлении №47 требованиям.</p>	
<p>2.7.Перечень органов государственной власти (органов местного самоуправления) и их структурных подразделений, согласование которых в случаях, предусмотренных нормативными правовыми актами, требуется для предоставления услуги, и которое осуществляется органом, предоставляющим муниципальную услугу</p>	<p>Согласование не требуется.</p>	
<p>2.8.Исчерпывающий</p>	<p>1) Подача документов ненадлежащим лицом;</p>	

<p>перечень оснований для отказа в приеме документов, необходимых для предоставления муниципальной услуги</p>	<p>2) Несоответствие представленных документов перечню документов, указанных в пункте 2.5 настоящего Регламента (за исключением документов, получаемых посредством межведомственных запросов);</p> <p>3) В заявлении и прилагаемых к заявлению документах имеются неоговоренные исправления, серьезные повреждения, не позволяющие однозначно истолковать их содержание;</p> <p>4) Представление документов в ненадлежащий орган.</p>	
<p>2.9.Исчерпывающий перечень оснований для приостановления или отказа в предоставлении муниципальной услуги</p>	<p>Основания для приостановления предоставления муниципальной услуги не предусмотрены.</p> <p>Основания для отказа:</p> <p>1) в представленных заявлении и (или) документах содержится неполная и (или) недостоверная информация;</p> <p>2) поступление ответа органа государственной власти, органа местного самоуправления либо подведомственной органу государственной власти или органу местного самоуправления организации на межведомственный запрос, свидетельствующего об отсутствии документа и (или) информации, необходимых для предоставления муниципальной услуги, если соответствующий документ не был представлен заявителем по собственной инициативе;</p> <p>3) отсутствие оснований для признания жилого помещения пригодным (непригодным) для проживания, многоквартирного дома аварийным, подлежащим сносу или реконструкции;</p> <p>4) обращение заявителя об оценке и обследовании помещения в целях признания многоквартирного дома аварийным и подлежащим сносу или реконструкции в течение пяти лет со дня выдачи разрешения о вводе многоквартирного дома в эксплуатацию;</p>	<p>п. 33-40 Постановления №47</p>

	<p>5) непредставление заявителем документов, предусмотренных 2.5. настоящего Регламента, и невозможность их истребования на основании межведомственных запросов с использованием единой системы межведомственного электронного взаимодействия и подключаемых к ней региональных систем межведомственного электронного взаимодействия. Комиссия возвращает без рассмотрения заявление и соответствующие документы в течение 15 дней с момента подачи документов</p>	
<p>2.10.Порядок, размер и основания взимания государственной пошлины или иной платы, взимаемой за предоставление услуги</p>	<p>Муниципальная услуга предоставляется на безвозмездной основе.</p>	
<p>2.11.Порядок, размер и основания взимания платы за предоставление услуг, которые являются необходимыми и обязательными для предоставления услуги, включая информацию о методике расчета размера такой платы</p>	<p>Предоставление необходимых и обязательных услуг не требуется.</p>	
<p>2.12.Максимальный срок ожидания в очереди при подаче запроса о предоставлении муниципальной услуги и</p>	<p>Подача заявления на получение муниципальной услуги при наличии очереди - не более 15 минут. При получении результата предоставления муниципальной услуги максимальный срок ожидания в очереди не должен превышать 15 минут.</p>	

при получении результата предоставления муниципальных услуг		
2.13.Срок регистрации запроса заявителя о предоставлении муниципальной услуги	В течение одного рабочего дня с момента поступления заявления.	
2.14.Требования к помещениям, в которых предоставляется муниципальная услуга	<p>Заявление на бумажном носителе подается в отдел.</p> <p>Присутственное место оборудовано столом и стульями для оформления запроса, информационными стендами с образцами заполнения запроса и перечнем документов, необходимых для получения услуги.</p> <p>Для граждан с ограниченными возможностями прием и оказание муниципальной услуги осуществляется на первом этаже с возможностью самостоятельного передвижения по территории, в которой предоставляются услуги, также входа, выхода из нее, посадки в транспортное средство и высадки из него, в том числе с использованием кресла-коляски. Также необходимо надлежащее размещение оборудования и носителей информации, необходимых для обеспечения беспрепятственного доступа инвалидов к объектам, в которых предоставляется услуга, с учетом ограничений их жизнедеятельности.</p> <p>Работники организаций, предоставляющие услугу, оказывают помощь инвалидам в преодолении барьеров, мешающих получению ими услуги, наравне с другими лицами.</p> <p>Визуальная, текстовая и мультимедийная информация о порядке предоставления муниципальной услуги размещается в удобных для заявителей местах, в том числе с учетом ограниченных</p>	

	<p>возможностей инвалидов.</p> <p>Помещение, в котором оказывается услуга, оборудуется в соответствии с санитарными правилами и нормами</p>	
<p>2.15. Показатели доступности и качества муниципальной услуги</p>	<p>Показателями доступности предоставления муниципальной услуги являются:</p> <ul style="list-style-type: none"> расположенность помещения в зоне доступности общественного транспорта; наличие необходимого количества специалистов, а также помещений, в которых осуществляется прием документов от заявителей; наличие исчерпывающей информации о способах, порядке и сроках предоставления муниципальной услуги на информационных стендах, информационных ресурсах в сети «Интернет», на Едином портале государственных и муниципальных услуг. <p>Качество предоставления муниципальной услуги характеризуется отсутствием:</p> <ul style="list-style-type: none"> очереди при приеме и выдаче документов заявителям; нарушений сроков предоставления муниципальной услуги; жалоб на действия (бездействие) муниципальных служащих, предоставляющих муниципальную услугу; жалоб на некорректное, невнимательное отношение муниципальных служащих, оказывающих муниципальную услугу, к заявителям. <p>При предоставлении муниципальной услуги в многофункциональном центре предоставления государственных и муниципальных услуг (далее – МФЦ) консультацию, прием и выдачу документов осуществляет специалист МФЦ</p>	

<p>2.16. Особенности предоставления муниципальной услуги в электронной форме</p>	<p>Консультацию о порядке получения муниципальной услуги в электронной форме можно получить через Интернет-приемную или через Портал государственных и муниципальных услуг Республики Татарстан.</p> <p>В электронной форме заявление подается через Портал государственных и муниципальных услуг Республики Татарстан (http://uslugi.tatar.ru/) или Единый портал государственных и муниципальных услуг (функций) (http:// www.gosuslugi.ru/)</p>	
--	---	--

3. Состав, последовательность и сроки выполнения административных процедур (действий), требования к порядку их выполнения, в том числе особенности выполнения административных процедур (действий) в электронной форме

3.1. Описание последовательности действий при предоставлении муниципальной услуги

3.1.1. Предоставление муниципальной услуги включает в себя следующие процедуры:

- 1) консультирование заявителя;
- 2) принятие и регистрация заявления;
- 3) формирование и направление межведомственных запросов в органы, участвующие в предоставлении муниципальной услуги;
- 4) проведение осмотра помещения на месте и формирование акта;
- 5) подготовка результатов предоставления муниципальной услуги;
- 6) выдача заявителю результата предоставления муниципальной услуги.

3.1.2. Блок-схема последовательности действий по предоставлению муниципальной услуги представлена в приложении №4.

3.2. Оказание консультаций заявителю.

Заявитель вправе лично, по телефону или через интернет-приемную обратиться в отдел учета и распределения жилья Исполкома ЕМР (далее - Отдел) для получения консультаций о порядке получения муниципальной услуги.

Начальником (специалистом) Отдела осуществляется консультирование заявителя по составу, форме и содержанию документации, необходимой для получения муниципальной услуги, и при необходимости оказывается помощь в заполнении бланка заявления.

Процедуры, устанавливаемые настоящим пунктом, осуществляются в день обращения заявителя.

Результат процедур: консультации по составу, форме представляемой документации и другим вопросам получения муниципальной услуги.

3.3. Принятие и регистрация заявления.

3.3.1. Заявитель лично или через доверенное лицо подает заявление о предоставлении муниципальной услуги и представляет документы в соответствии с пунктом 2.5 настоящего Регламента в Отдел.

Заявление о предоставлении муниципальной услуги в электронной форме направляется в Отдел по электронной почте или через интернет-приемную. Регистрация заявления, поступившего в электронной форме, осуществляется в установленном порядке.

3.3.2. Специалист Отдела, ведущий прием заявлений, осуществляет:

- установление личности заявителя;
- проверку полномочий заявителя (в случае действия по доверенности);
- проверку наличия документов, предусмотренных пунктом 2.5 настоящего Регламента;

- проверку соответствия представленных документов установленным требованиям (надлежащее оформление копий документов, отсутствие в документах подчисток, приписок, зачеркнутых слов и иных неоговоренных исправлений).

В случае отсутствия замечаний специалист Отдела осуществляет:

- прием и регистрацию заявления в специальном журнале;
- вручение заявителю копии описи представленных документов с отметкой о дате приема документов, присвоенном входящем номере, дате и времени исполнения муниципальной услуги.

В случае если в представленных заявлении и (или) документах содержится неполная и (или) недостоверная информация, специалист Отдела, ведущий прием документов, уведомляет заявителя о наличии препятствий для регистрации заявления и возвращает ему документы с объяснением содержания выявленных оснований для отказа в приеме документов.

Процедуры, устанавливаемые настоящим подпунктом, осуществляются в течение 15 минут.

Результат процедур: принятое и зарегистрированное заявление или возвращенные заявителю документы.

3.4. Формирование и направление межведомственных запросов в органы, участвующие в предоставлении муниципальной услуги.

3.4.1. Специалист Отдела направляет в электронной форме посредством системы межведомственного электронного взаимодействия запросы о предоставлении:

1) выписки из Единого государственного реестра прав на недвижимое имущество и сделок с ним (содержащие общедоступные сведения о зарегистрированных правах на объект недвижимости);

2) технического паспорта жилого помещения, а для нежилых помещений - технический план;

3) заключений (актов) соответствующих органов государственного надзора (контроля) в случае, если представление заключения необходимо для принятия решения о признании жилого помещения соответствующим (не соответствующим) установленным в [Постановлении № 47](#) требованиям.

Процедуры, устанавливаемые настоящим подпунктом, осуществляются в течение одного рабочего дня с момента поступления пакета документов в Отдел.

Результат процедур: направленные в органы власти запросы.

3.4.2. Специалисты поставщиков данных на основании запросов, поступивших через систему межведомственного электронного взаимодействия, представляют запрашиваемые документы (информацию) или направляют уведомления об отсутствии документа и (или) информации, необходимых для предоставления муниципальной услуги (далее - уведомление об отказе).

Процедуры, устанавливаемые настоящим подпунктом, осуществляются в течение пяти дней со дня поступления межведомственного запроса в орган или организацию, представляющие документы и информацию, если иные сроки подготовки и направления ответа на межведомственный запрос не установлены

федеральными законами, правовыми актами Правительства Российской Федерации и принятыми в соответствии с федеральными законами нормативными правовыми актами Республики Татарстан.

Результат процедур: документы (сведения) либо уведомление об отказе, направленные в Отдел.

3.5. Проведение осмотра помещений на месте и оформление акта.

3.5.1. Специалист Отдела определяет состав экспертов, привлекаемых к осмотру помещения и назначает дату осмотра. О дате осмотра извещаются члены межведомственной комиссии, заявитель и эксперты.

Процедура, устанавливаемая настоящим подпунктом, осуществляется в течение двух дней с момента регистрации документов.

Результат процедуры: извещение членов комиссии, заявителя и экспертов о дате осмотра.

3.5.2. В назначенный день межведомственная комиссия выходит на место и осуществляет с участием экспертов и заявителя обследование помещения. По результатам обследования составляется акт обследования помещения (приложение № 2 к настоящему Регламенту).

Процедуры, устанавливаемые настоящим подпунктом, осуществляются в день осмотра помещения.

Результат процедур: акт обследования помещения.

3.5.3. Специалист Отдела направляет полный пакет документов на рассмотрение руководителю Исполкома ЕМР.

Руководитель Исполкома ЕМР рассматривает заявление, определяет исполнителя и направляет полный пакет документов в Отдел.

Процедура, устанавливаемая настоящим подпунктом, осуществляется в течение одного дня с момента поступления документов руководителю Исполкома.

Результат процедуры: направленный исполнителю полный пакет документов.

3.5.4. Специалист Отдела, рассматривающий заявление, осуществляет проверку наличия оснований для отказа в предоставлении муниципальной услуги, предусмотренных пунктом 2.9 настоящего Регламента.

В случае отсутствия оснований для отказа в предоставлении муниципальной услуги специалист Отдела осуществляет:

- комплектование документов (формирование дела);
- направление документов в Комиссию.

В случае наличия оснований для отказа в предоставлении муниципальной услуги специалист Отдела осуществляет:

- подготовку заключения об отказе в предоставлении муниципальной услуги;
- комплектование документов (формирование дела);
- направление документов в Комиссию.

Процедуры, устанавливаемые настоящим подпунктом, осуществляются в течение двух дней с момента окончания предыдущей процедуры.

Результат процедур: направленные в Комиссию документы.

3.5.5. Секретарь комиссии осуществляет:

- изучение поступивших документов;
- назначение дня заседания комиссии;
- извещение членов комиссии о дне заседания комиссии;
- извещение собственника жилого помещения о времени и месте заседания комиссии за 10 дней в письменной или электронной форме с использованием сетей Интернет.

В случае если комиссией проводится оценка жилых помещений жилищного фонда Российской Федерации или многоквартирного дома, находящегося в федеральной собственности, в состав комиссии с правом решающего голоса включается представитель федерального органа исполнительной власти, осуществляющего полномочия собственника в отношении оцениваемого имущества. В состав комиссии с правом решающего голоса также включается представитель государственного органа Российской Федерации или подведомственного ему предприятия (учреждения), если указанному органу либо его подведомственному предприятию (учреждению) оцениваемое имущество принадлежит на соответствующем вещном праве (далее - правообладатель).

Результат процедур: извещение членов комиссии и собственника жилых помещений о дате заседания комиссии.

3.5.6. Комиссия на своем заседании:

- рассматривает заявление о признании помещения жилым помещением или жилого помещения пригодным (непригодным) для проживания, или многоквартирного дома аварийным и подлежащим сносу или реконструкции;
- проверяет заключение о наличии оснований для отказа в предоставлении муниципальной услуги, предусмотренных пунктом 2.9 настоящего Регламента;
- определяет необходимость осмотра помещения на месте и оформления акта проверки помещения.

В случае отсутствия необходимости в осмотре помещения комиссия принимает решение об оценке соответствия помещений и многоквартирных домов установленным в Постановлении № 47 требованиям. Если число голосов за и против при принятии решения равно, решающим является голос председателя комиссии.

В случае необходимости проведения осмотра помещения на месте и оформления акта проверки помещения члены комиссии осуществляют процедуры в порядке, предусмотренном подпунктами 3.4.1 - 3.4.2 настоящего Регламента. Решение о возможности признания (непризнания) жилого помещения пригодным для проживания принимается после оформления акта.

Процедура, устанавливаемая настоящим подпунктом, осуществляется в день заседания.

Результат процедуры: решение комиссии о признании жилого помещения пригодным для проживания либо о выявлении оснований для признания помещения непригодным для проживания, либо о выявлении оснований для признания многоквартирного дома аварийным и подлежащим сносу или

реконструкции, либо об отсутствии оснований для признания многоквартирного дома аварийным и подлежащим сносу или реконструкции, либо о выявлении оснований для признания помещения подлежащим капитальному ремонту, реконструкции или перепланировке (при необходимости - с технико-экономическим обоснованием) с целью приведения утраченных в процессе эксплуатации характеристик жилого помещения в соответствие с установленными в Постановлении № 47 требованиями.

3.5.7. Секретарь комиссии оформляет решение комиссии в форме заключения (три экземпляра) (приложение №3) с указанием соответствующих оснований принятия решения и передает на подпись членам комиссии.

В случае несогласия с принятым решением члены комиссии вправе выразить свое особое мнение в письменной форме и приложить его к заключению.

Результат процедуры: переданное на подпись заключение.

3.5.8. Члены комиссии подписывают заключение и направляют секретарю.

Процедуры, устанавливаемые подпунктами 3.5.7 - 3.5.8 настоящего Регламента, осуществляются в течение трех дней с момента вынесения решения.

Результат процедуры: заключение, подписанное членами комиссии.

3.5.9. Секретарь комиссии направляет подписанное заключение на утверждение председателю комиссии.

Результат процедуры: направленное на утверждение заключение.

3.5.10. Председатель комиссии утверждает заключение и передает секретарю.

Процедуры, устанавливаемые подпунктами 3.5.9 - 3.5.10 настоящего Регламента, осуществляются в течение одного дня с момента окончания процедуры, предусмотренной подпунктом 3.5.8 настоящего Регламента.

Результат процедуры: утвержденное заключение.

3.5.11. Секретарь комиссии передает утвержденное заключение заявителю и собственнику жилого помещения (по одному экземпляру). Один экземпляр остается в деле, сформированном комиссией, которое направляется специалисту Отдела. В случае признания жилого помещения непригодным для проживания и многоквартирного дома аварийным и подлежащим сносу или реконструкции - по одному экземпляру распоряжения (постановления) и заключения в орган государственного жилищного надзора (муниципального жилищного контроля) по месту нахождения такого помещения или дома.

Результат процедуры: направленное специалисту Отдела, заявителю, собственнику помещения, в орган государственного жилищного надзора (муниципального жилищного контроля) по месту нахождения такого помещения или дома утвержденное заключение.

3.6. Подготовка результата предоставления муниципальной услуги.

3.6.1. Специалист Отдела на основании заключения:

- готовит проект постановления Исполкома ЕМР о признании многоквартирного дома аварийным и подлежащим сносу или реконструкции либо об отсутствии оснований для признания многоквартирного дома

аварийным и подлежащим сносу или реконструкции;

- готовит проект распоряжения Исполкома ЕМР о признании жилых помещений пригодными (непригодными) для проживания.

В проекте постановления указывается порядок дальнейшего использования жилого помещения, сроки отселения физических и юридических лиц;

- осуществляет в установленном порядке процедуры согласования проекта подготовленного документа;

- направляет проект документа на подпись Руководителю Исполкома ЕМР (лицу, им уполномоченному).

В случае принятия Комиссией решений о необходимости и возможности проведения капитального ремонта, реконструкции или перепланировки (при необходимости - с технико-экономическим обоснованием) с целью приведения утраченных в процессе эксплуатации характеристик жилого помещения в соответствие с установленными требованиями и о продолжении процедуры оценки после завершения указанных работ специалист Отдела готовит проект распоряжения Исполкома ЕМР, который направляет на согласование.

Процедура, устанавливаемая настоящим подпунктом, осуществляется в течение двух дней с момента поступления заключения.

Результат процедуры: проект Постановления или проект распоряжения, направленный на согласование Руководителю Исполкома ЕМР.

3.6.2. Согласованный Руководителем Исполкома ЕМР проект постановления или проект распоряжения передается в Отдел.

Процедура, устанавливаемая настоящим подпунктом, осуществляется в течение одного дня с момента окончания предыдущей процедуры.

Результат процедуры: утвержденное постановление (распоряжение).

3.7. Выдача заявителю результата предоставления муниципальной услуги.

Специалист Отдела извещает заявителя о принятом решении, регистрирует постановление (распоряжение) и выдает либо направляет по почте заявителю.

Процедуры, устанавливаемые настоящим пунктом, осуществляются:

- в течение 15 минут - в случае личного прибытия заявителя;

- в течение одного дня с момента окончания предыдущей процедуры - в случае направления ответа по почте.

Результат процедуры: выданное (отправленное) уведомление.

3.8. Предоставление муниципальной услуги через МФЦ.

3.8.1. Заявитель вправе обратиться для получения муниципальной услуги в МФЦ.

3.8.2. Предоставление муниципальной услуги через МФЦ осуществляется в соответствии с регламентом работы МФЦ, утвержденным в установленном порядке.

3.8.3. При поступлении документов из МФЦ для получения муниципальной услуги процедуры осуществляются в соответствии с пунктами 3.3 - 3.6 настоящего Регламента. Результат предоставления муниципальной услуги направляется в МФЦ.

3.9. Исправление технических ошибок.

3.9.1. В случае обнаружения технической ошибки в документе, являющемся результатом муниципальной услуги, заявитель представляет в Отдел:

заявление об исправлении технической ошибки (приложение № 5);

документ, выданный заявителю как результат муниципальной услуги, в котором содержится техническая ошибка;

документы, имеющие юридическую силу, свидетельствующие о наличии технической ошибки.

Заявление об исправлении технической ошибки в сведениях, указанных в документе, являющемся результатом муниципальной услуги, подается заявителем (уполномоченным представителем) лично, либо почтовым отправлением (в том числе с использованием электронной почты), либо через МФЦ.

3.9.2. Специалист, ответственный за прием документов, осуществляет прием заявления об исправлении технической ошибки, регистрирует заявление с приложенными документами и передает их в Отдел.

Процедура, устанавливаемая настоящим пунктом, осуществляется в течение одного дня с момента регистрации заявления.

Результат процедуры: принятое и зарегистрированное заявление, направленное на рассмотрение специалисту Отдела.

3.9.3. Специалист Отдела рассматривает документы и в целях внесения исправлений в документ, являющийся результатом услуги, осуществляет процедуры, предусмотренные в пункте 3.6 настоящего Регламента, и выдает исправленный документ заявителю (уполномоченному представителю) лично под роспись с изъятием у заявителя (уполномоченного представителя) оригинала документа, в котором содержится техническая ошибка, или направляет заявителю почтовым отправлением (посредством электронной почты) письмо о возможности получения документа при представлении в Отдел оригинала документа, в котором содержится техническая ошибка.

Процедура, устанавливаемая настоящим пунктом, осуществляется в течение трех дней после обнаружения технической ошибки или получения от любого заинтересованного лица заявления о допущенной ошибке.

Результат процедуры: выданный (направленный) заявителю документ.

4. Порядок и формы контроля за предоставлением муниципальной услуги

4.1. Контроль за полнотой и качеством предоставления муниципальной услуги включает в себя выявление и устранение нарушений прав заявителей, проведение проверок соблюдения процедур предоставления муниципальной услуги, подготовку решений на действия (бездействие) должностных лиц органа местного самоуправления, оказывающего услугу.

Формами контроля за соблюдением исполнения административных процедур являются:

- проведение правовой экспертизы проектов документов о предоставлении муниципальной услуги. Результатом экспертизы является визирование проектов;
- проведение в установленном порядке проверки ведения делопроизводства;
- проведение в установленном порядке контрольных проверок соблюдения процедур предоставления муниципальной услуги.

Контрольные проверки могут быть плановыми (осуществляться на основании полугодовых или годовых планов работы органа местного самоуправления) и внеплановыми. При проведении проверок могут рассматриваться все вопросы, связанные с предоставлением муниципальной услуги (комплексные проверки), или по конкретному обращению заявителя.

В целях осуществления контроля за совершением действий при предоставлении муниципальной услуги и принятии решений Руководителю Исполкома ЕМР представляются справки о результатах предоставления муниципальной услуги.

4.2. Текущий контроль за соблюдением последовательности действий, определенных административными процедурами по предоставлению муниципальной услуги, осуществляется заместителем руководителя Исполкома ЕМР по строительству, ответственным за организацию работы по предоставлению муниципальной услуги, а также начальником отдела учета и распределения жилья.

4.3. Перечень должностных лиц, осуществляющих текущий контроль, устанавливается положениями о структурных подразделениях органа местного самоуправления и (или) должностными регламентами.

По результатам проведенных проверок в случае выявления нарушений прав заявителей виновные лица привлекаются к ответственности в соответствии с законодательством Российской Федерации.

4.4. Руководитель (заместитель руководителя) исполнительного комитета Елабужского муниципального района несет ответственность за несвоевременное рассмотрение обращений заявителей.

Начальник отдела учета и распределения жилья несет ответственность за несвоевременное и (или) ненадлежащее выполнение административных действий, указанных в разделе 3 настоящего Регламента.

Должностные лица и иные муниципальные служащие Исполкома ЕМР несут ответственность за решения и действия (бездействие), принимаемые (осуществляемые) в ходе предоставления муниципальной услуги, несут ответственность в установленном Законом порядке.

4.5. Контроль за предоставлением муниципальной услуги со стороны граждан, их объединений и организаций осуществляется посредством открытости деятельности Исполкома ЕМР при предоставлении муниципальной услуги, получения полной, актуальной и достоверной информации о порядке предоставления муниципальной услуги и возможности досудебного рассмотрения обращений (жалоб) в процессе предоставления муниципальной услуги.

5. Досудебный (внесудебный) порядок обжалования решений и действий (бездействия) органов, предоставляющих муниципальную услугу, а также их должностных лиц, муниципальных служащих

5.1. Получатели муниципальной услуги имеют право на обжалование в досудебном порядке действий (бездействия) должностного лица ответственного за предоставление муниципальной услуги в Исполнительном комитете или в Совете муниципального образования.

Заявитель может обратиться с жалобой, в том числе в следующих случаях:

1) нарушение срока регистрации запроса заявителя о предоставлении муниципальной услуги;

2) нарушение срока предоставления муниципальной услуги;

3) требование у заявителя документов, не предусмотренных нормативными правовыми актами Российской Федерации, Республики Татарстан, Елабужского муниципального района для предоставления муниципальной услуги;

4) отказ в приеме документов, представление которых предусмотрено нормативными правовыми актами Российской Федерации, Республики Татарстан, Елабужского муниципального района для предоставления муниципальной услуги у заявителя;

5) отказ в предоставлении муниципальной услуги, если основания отказа не предусмотрены федеральными законами и принятыми в соответствии с ними иными нормативными правовыми актами Российской Федерации, Республики Татарстан, Елабужского муниципального района;

6) за требование от заявителя при предоставлении муниципальной услуги платы, не предусмотренной нормативными правовыми актами Российской Федерации, Республики Татарстан, Елабужского муниципального района;

7) отказ должностного лица Отдела в исправлении допущенных опечаток и ошибок в выданных в результате предоставления муниципальной услуги документах либо нарушение установленного срока таких исправлений.

5.2. Жалоба подается в письменной форме на бумажном носителе или в электронной форме.

Жалоба может быть направлена по почте, через МФЦ, с использованием информационно-телекоммуникационной сети «Интернет», официального сайта Елабужского муниципального района (<http://www.elabugacity.ru/>), Единого портала государственных и муниципальных услуг Республики Татарстан (<http://uslugi.tatar.ru/>), Единого портала государственных и муниципальных услуг (функций) (<http://www.gosuslugi.ru/>), а также может быть принята при личном приеме заявителя.

5.3. Срок рассмотрения жалобы - в течение пятнадцати рабочих дней со дня ее регистрации. В случае обжалования отказа органа, предоставляющего муниципальную услугу, должностного лица органа, предоставляющего муниципальную услугу, в приеме документов у заявителя либо в исправлении допущенных опечаток и ошибок или в случае обжалования нарушения

установленного срока таких исправлений - в течение пяти рабочих дней со дня ее регистрации.

5.4. Жалоба должна содержать следующую информацию:

1) наименование органа, предоставляющего услугу, должностного лица органа, предоставляющего услугу или муниципального служащего, решения и действия (бездействие) которых обжалуются;

2) фамилию, имя, отчество (последнее - при наличии), сведения о месте жительства заявителя - физического лица либо наименование, сведения о месте нахождения заявителя - юридического лица, а также номер (номера) контактного телефона, адрес (адреса) электронной почты (при наличии) и почтовый адрес, по которым должен быть направлен ответ заявителю;

3) сведения об обжалуемых решениях и действиях (бездействии) органа, предоставляющего муниципальную услугу, должностного лица органа, предоставляющего муниципальную услугу, или муниципального служащего;

4) доводы, на основании которых заявитель не согласен с решением и действием (бездействием) органа, предоставляющего услугу, должностного лица органа, предоставляющего услугу, или муниципального служащего.

5.5. К жалобе могут быть приложены копии документов, подтверждающих изложенные в жалобе обстоятельства. В таком случае в жалобе приводится перечень прилагаемых к ней документов.

5.6. Жалоба подписывается подавшим ее получателем муниципальной услуги.

5.7. По результатам рассмотрения жалобы руководитель органа местного самоуправления принимает одно из следующих решений:

1) удовлетворяет жалобу, в том числе в форме отмены принятого решения, исправления допущенных органом, предоставляющим услугу, опечаток и ошибок в выданных в результате предоставления услуги документах, возврата заявителю денежных средств, взимание которых не предусмотрено нормативными правовыми актами Российской Федерации, нормативными правовыми актами Республики Татарстан, а также в иных формах;

2) отказывает в удовлетворении жалобы.

Не позднее дня, следующего за днем принятия решения, указанного в пункте 5.7 Регламента, заявителю в письменной форме и по желанию заявителя в электронной форме направляется мотивированный ответ о результатах рассмотрения жалобы.

6. Судебный порядок обжалования решений и действий (бездействия) органов, предоставляющих муниципальную услугу, а также их должностных лиц, муниципальных служащих

6.1. Решение (заключение) комиссии, предусмотренное пунктом 47 Постановления №47, могут быть обжалованы заинтересованными лицами в судебном порядке.

Председателю
Межведомственной комиссии
по вопросу признания жилого помещения
пригодным (непригодным) для проживания и
многоквартирного дома аварийным и
подлежащим сносу или реконструкции
от _____,
проживающего по адресу:

контактный телефон:

ЗАЯВЛЕНИЕ

о проведении оценки соответствия помещения установленным
требованиям и признании жилого помещения пригодным
(непригодным) для проживания

Я, _____, являюсь _____
(собственником, нанимателем)

жилого помещения, расположенного по адресу:

что подтверждается

_____.
(свидетельство о праве собственности, договор найма)

Собственником данного жилого помещения является _____
на основании _____ (если заявление подается от лица нанимателя).

Прошу провести оценку соответствия данного жилого помещения требованиям,
предусмотренным Постановлением Правительства РФ от 28.01.2006 N 47 "Об утверждении
Положения о признании помещения жилым помещением, жилого помещения непригодным для
проживания и многоквартирного дома аварийным и подлежащим сносу или реконструкции", и
признать жилое помещение пригодным (непригодным) для проживания в связи со следующими
основаниями:

_____.

К заявлению прилагается:

1. копии правоустанавливающих документов на жилое помещение, право на которое не зарегистрировано в Едином государственном реестре прав на недвижимое имущество и сделок с ним;
2. в отношении нежилого помещения для признания его в дальнейшем жилым помещением – проект реконструкции нежилого помещения;
3. заключение специализированной организации, проводившей обследование многоквартирного дома, в случае постановки вопроса о признании многоквартирного дома аварийным и подлежащим сносу или реконструкции;
4. заключение проектно-изыскательной организации по результатам обследования элементов ограждающих и несущих конструкций жилого помещения – в случае, если в соответствии с абзацем третьим пункта 44 настоящего Положения предоставление такого заключения является необходимым для принятия решения о признании жилого помещения соответствующим (не соответствующим) установленным в настоящем Положении требованиям;
5. заявления, письма, жалобы граждан на неудовлетворительные условия проживания – по усмотрению заявителя.

«__» _____ Г. _____

**АКТ
обследования помещения**

№ _____

_____ (дата)

(месторасположение помещения, в том числе наименования
населенного пункта и улицы, номера дома и квартиры)

Межведомственная комиссия, назначенная

_____,
(кем назначена, наименование федерального органа исполнительной
власти, органа исполнительной власти субъекта Российской
Федерации, органа местного самоуправления, дата, номер решения
о созыве комиссии)

в составе председателя _____

(ф.и.о., занимаемая должность
и место работы)

и членов комиссии _____

(ф.и.о., занимаемая должность и место работы)

при участии приглашенных экспертов _____

(ф.и.о., занимаемая должность и место работы)

и приглашенного собственника помещения или уполномоченного им лица

(ф.и.о., занимаемая должность и место работы)

произвела обследование помещения по заявлению _____

(реквизиты заявителя: ф.и.о. и адрес - для физического лица,
наименование организации и занимаемая должность -
для юридического лица)

и составила настоящий акт обследования помещения _____

(адрес, принадлежность помещения, кадастровый номер, год ввода
в эксплуатацию)

Краткое описание состояния жилого помещения, инженерных систем
здания, оборудования и механизмов и прилегающей к зданию территории

Сведения о несоответствиях установленным требованиям с указанием
фактических значений показателя или описанием конкретного несоответствия

Оценка результатов проведенного инструментального контроля и других видов контроля и исследований _____

(кем проведен контроль (испытание), по каким показателям, какие фактические значения получены)

Рекомендации межведомственной комиссии и предлагаемые меры, которые необходимо принять для обеспечения безопасности или создания нормальных условий для постоянного проживания _____

Заключение межведомственной комиссии по результатам обследования помещения _____

Приложение к акту:

- а) результаты инструментального контроля;
- б) результаты лабораторных испытаний;
- в) результаты исследований;
- г) заключения экспертов проектно-изыскательских и специализированных организаций;
- д) другие материалы по решению межведомственной комиссии.

Председатель межведомственной комиссии:

_____ (подпись)

_____ (ф.и.о.)

Члены межведомственной комиссии:

_____ (подпись)

_____ (ф.и.о.)

_____ (подпись)

_____ (ф.и.о.)

_____ (подпись)

_____ (ф.и.о.)

_____ (подпись)

_____ (ф.и.о.)

ЗАКЛЮЧЕНИЕ

об оценке соответствия помещения (многоквартирного дома) требованиям, установленным в положении о признании помещения жилым помещением, жилого помещения непригодным для проживания и многоквартирного дома аварийным и подлежащим сносу или реконструкции

№ _____ (дата)

(месторасположение помещения, в том числе наименования населенного пункта и улицы, номера дома и квартиры)

Межведомственная комиссия, назначенная _____,

(кем назначена, наименование федерального органа исполнительной власти, органа исполнительной власти субъекта Российской Федерации, органа местного самоуправления, дата, номер решения о созыве комиссии)

в составе председателя _____

(ф. и. о., занимаемая должность и место работы)

и членов комиссии _____

(ф. и. о., занимаемая должность и место работы)

при участии приглашенных экспертов _____

(ф. и. о., занимаемая должность и место работы)

и приглашенного собственника помещения или уполномоченного им лица

(ф. и. о., занимаемая должность и место работы)

по результатам рассмотренных документов _____

(приводится перечень документов)

и на основании акта межведомственной комиссии, составленного по результатам обследования,

(приводится заключение, взятое из акта обследования (в случае проведения обследования), или указывается, что на основании решения межведомственной комиссии обследование не проводилось)

приняла заключение о _____

(приводится обоснование принятого межведомственной комиссией заключения об оценке соответствия помещения (многоквартирного дома) требованиям, установленным в Положении о признании помещения жилым помещением, жилого помещения непригодным для проживания и многоквартирного дома аварийным и подлежащим сносу или реконструкции)

Приложение к заключению:

- а) перечень рассмотренных документов;
 - б) акт обследования помещения (в случае проведения обследования);
 - в) перечень других материалов, запрошенных межведомственной комиссией;
 - г) особое мнение членов межведомственной комиссии:
-

Председатель межведомственной комиссии

(подпись)

(ф. и. о.)

Члены межведомственной комиссии

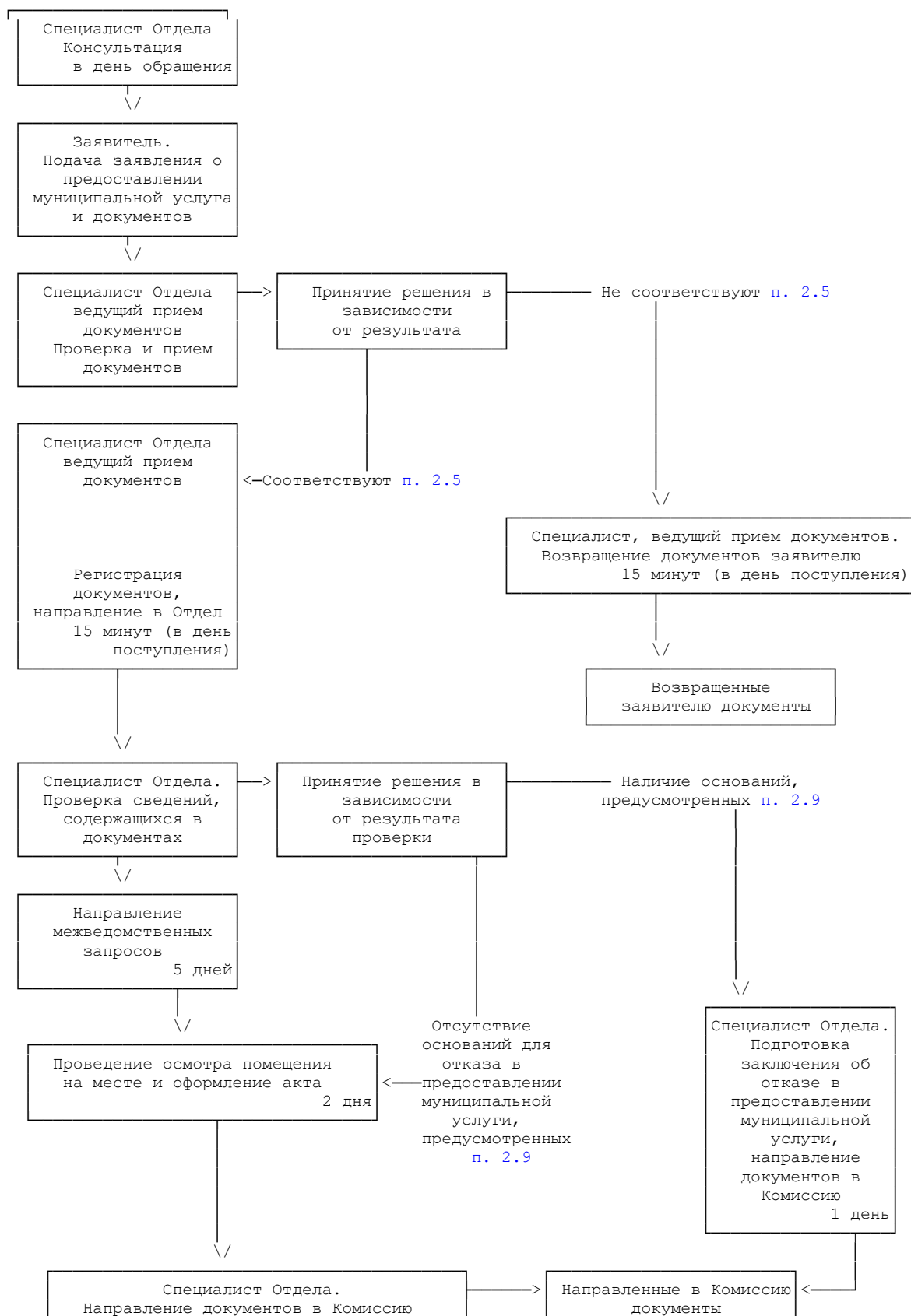
(подпись)

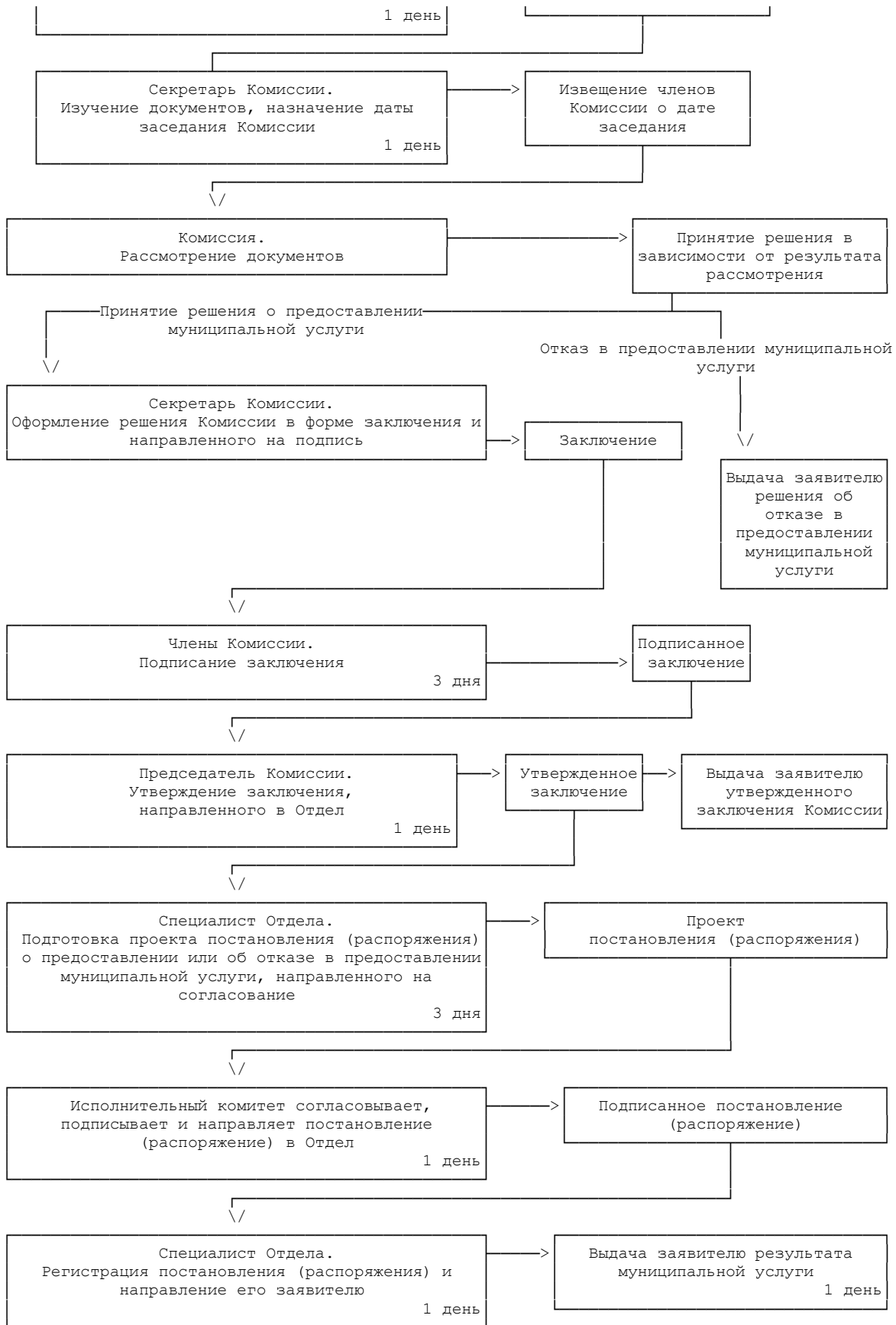
(ф. и. о.)

(подпись)

(ф. и. о.)

Блок-схема последовательности действий по предоставлению муниципальной услуги





Приложение №5
(Форма)

Руководителю
Исполнительного комитета ЕМР
от _____

Заявление
об исправлении технической ошибки

Сообщаю об ошибке, допущенной при оказании муниципальной услуги

(наименование услуги)

Записано: _____

Правильные сведения: _____

Прошу исправить допущенную техническую ошибку и внести соответствующие изменения в документ, являющийся результатом муниципальной услуги.

Прилагаю следующие документы:

1. _____;

2. _____;

3. _____.

В случае принятия решения об отклонении заявления об исправлении технической ошибки прошу направить такое решение:

посредством отправления электронного документа на адрес e-mail: _____

_____;
в виде заверенной копии на бумажном носителе почтовым отправлением по адресу: _____.

Подтверждаю свое согласие, а также согласие представляемого мною лица на обработку персональных данных (сбор, систематизацию, накопление, хранение, уточнение (обновление, изменение), использование, распространение (в том числе передачу), обезличивание, блокирование, уничтожение персональных данных, а также иных действий, необходимых для обработки персональных данных в рамках предоставления муниципальной услуги), в том числе в автоматизированном режиме, включая принятие решений на их основе органом, предоставляющим муниципальную услугу, в целях предоставления муниципальной услуги.

Настоящим подтверждаю: сведения, включенные в заявление, относящиеся к моей личности и представляемому мною лицу, а также внесенные мною ниже, достоверны. Документы (копии документов), приложенные к заявлению, соответствуют требованиям, установленным законодательством Российской Федерации, на момент представления заявления эти документы действительны и содержат достоверные сведения.

Даю свое согласие на участие в опросе по оценке качества предоставленной мне муниципальной услуги по телефону: _____.

(дата)

(подпись)

(_____
(Ф.И.О.)

Реквизиты должностных лиц, ответственных за предоставление муниципальной услуги и осуществляющих контроль ее исполнения

Исполнительный комитет Елабужского муниципального района

Должность	Телефон	Электронный адрес
Руководитель	3-08-32	Ik.elb@tatar.ru
Отдел учета и распределения жилья	3-03-20	Zhil.rik@tatar.ru

Совет Елабужского муниципального района

Должность	Телефон	Электронный адрес
Руководитель аппарата Совета	3-99-19	