
РЕШЕНИЕ

КАРАР

30.12.2017

с. Кулегаш

№ 20-1

Об утверждении плана социально-экономического развития Кулегашского сельского поселения Агрызского муниципального района Республики Татарстан на 2016-2021 гг. и на период до 2030 года

В соответствии с поручением Президента Республики Татарстан от 16.11.2015 № ПР-373 в рамках реализации Стратегии социально-экономического развития Республики Татарстан на период до 2030 года, а также в целях подготовки Стратегии социально-экономического развития Кулегашского сельского поселения Агрызского муниципального района на 2016-2021 гг. и на период до 2030 года, Совет Кулегашского сельского поселения Агрызского муниципального района Республики Татарстан р е ш и л:

1. Утвердить прилагаемый план социально-экономического развития Кулегашского сельского поселения Агрызского муниципального района Республики Татарстан на 2016-2021 гг. и на период до 2030 года

2. Исполнительному комитету Кулегашского сельского поселения Агрызского муниципального района Республики обеспечить исполнение мероприятий по реализации Плана социально-экономического развития Кулегашского сельского поселения Агрызского муниципального района Республики Татарстан на 2017-2021 годы и плановый период до 2030 года.

3. Обнародовать настоящее решение путем его размещения на информационных стендах Совета Кулегашского сельского поселения, на сайте Агрызского муниципального района в составе портала муниципальных образований Республики Татарстан <http://agryz.tatarstan.ru>

4. Контроль за исполнением настоящего решения возложить на заместителя главы Кулегашского сельского поселения Агрызского муниципального района Республики Татарстан.

Председатель Совета

Ю.Н.ВАСИЛЬЕВ

**ИСПОЛНИТЕЛЬНЫЙ КОМИТЕТ
КУЛЕГАШСКОГО СЕЛЬСКОГО ПОСЕЛЕНИЯ**

УТВЕРЖДАЮ
Глава Кулегашского сельского поселения
_____ Ю.Н.Васильев
«__» _____ 2016 г.

**План
социально-экономического развития Кулегашского сельского
поселения Агрызского муниципального района Республики
Татарстан на 2016-2021 гг. и на период до 2030 года**

Заместитель руководителя исполнительного
комитета Кулегашского сельского поселения
_____ С.А.Субаева
«__» _____ 2016 г.

**с. Кулегаш
2016 г.**

Содержание

1. Общие положения

План социально-экономического развития Терсинского сельского поселения (далее – План) разработан в соответствии с поручением Президента Республики Татарстан от 16.11.2015 № ПР-373 в рамках реализации Стратегии социально-экономического развития Республики Татарстан на период до 2030 года, а также в целях подготовки Стратегии социально-экономического развития Кулегашского сельского поселения Агрызского муниципального района на 2016-2021 гг. и на период до 2030 года (далее – Стратегия АМР). Период, на который разрабатывается План, определен в Стратегии АМР.

Учитывая высокий уровень неопределенности социально-экономических и общественно-политических процессов в стране и республике, основная часть мероприятий сконцентрирована в период 2016-2017 г.г. В дальнейшем предполагается, что на основе результатов выполнения мероприятий за истекший период, а также результатов реализации Стратегии Кулегашского сельского поселения АМР будет уточняться перечень мероприятий на следующий период. Перечень мероприятий содержит информацию о сроках выполнения работ, центрах ответственности и планируемых объемах финансовых ресурсов, которые могут корректироваться в процессе реализации мероприятий, а также исходя из возможностей местного и республиканского бюджетов.

2. Характеристика социально-экономического положения Кулегашского сельского поселения

Кулегашское сельское поселение (далее – КСП) состоит из 3 населенных пунктов, их территориальное расположение представлено в рисунке 1.

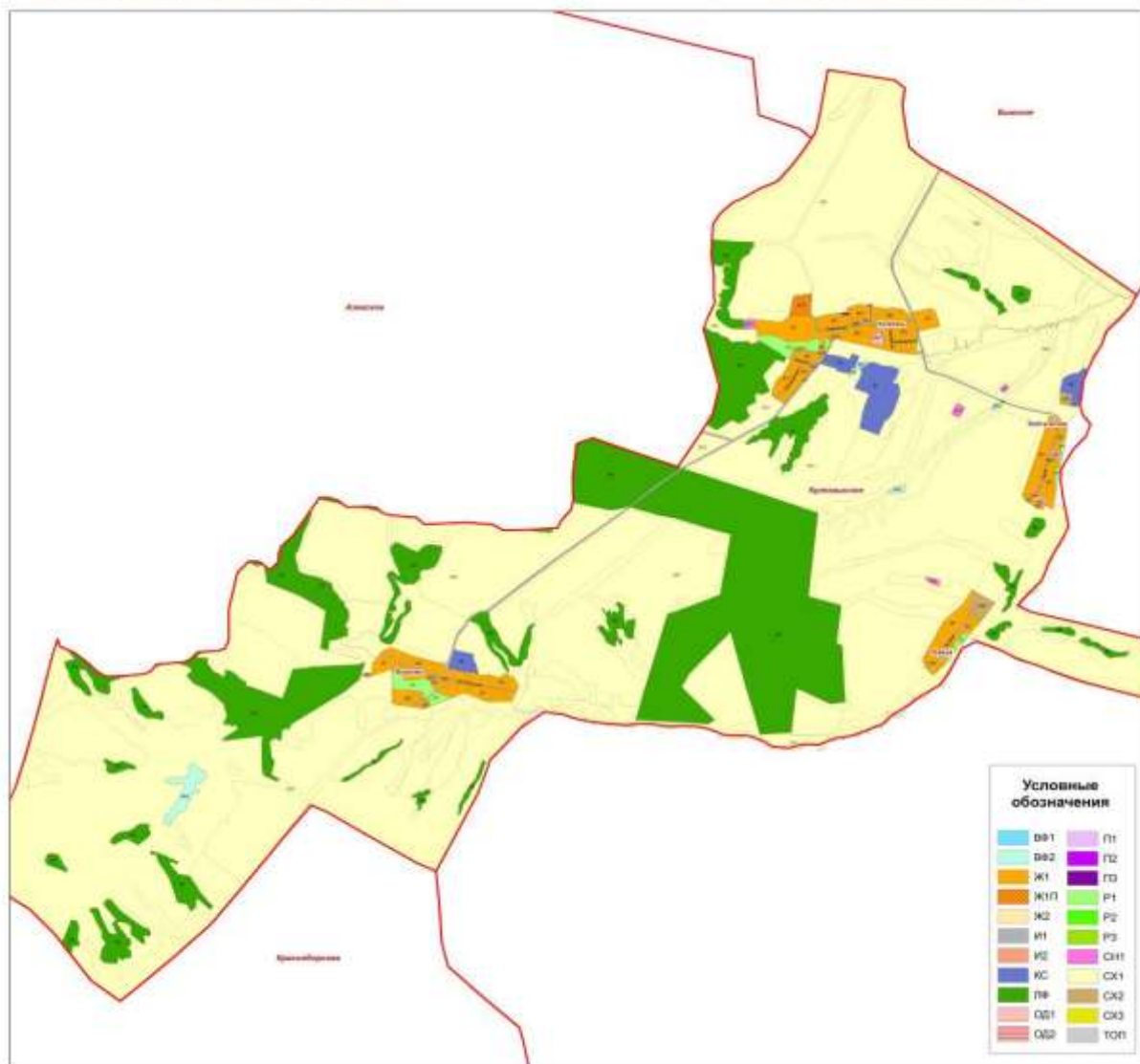


Рисунок 1. Территориальное расположение КСП и его населенных пунктов

Численность населения по перечисленным населенным пунктам представлена в таблице 1.

Таблица 1

Численность жителей в населенных пунктах КСП АМР

№	Наименование населенных пунктов	Численность населения, чел.
1	Село Кулегаш	315
2	Деревня Байтуганово	147
3	Деревня Ожбуй	38
Итого		500

Общая численность КСП составляет 500 человек, из них трудоспособного – человек, экономически активного - 370 человек, в возрасте до 3 лет – 29 человек, с

3-7 лет - 28 человека, 7-17 лет – 68 человек, до 55 лет женщин – 183, до 60 мужчин – 248

На территории КСП находится сельхозформирования: ООО «Агро –Кама » отделение Каменный Ключ филиал № 1 , ООО «Агро –Кама » ООО «Назяр». Основные виды выпускаемой продукции на территории КСП перечислены в таблице 2.

Таблица 2

Вид выпускаемой продукции, объем реализации в 2015 году

№	Наименование продукции	Объем производства продукции КСП, тонн	Объем производства продукции АМР, тонн	Доля объема производства продукции КСП в производстве продукции АМР, %
1	Молоко	42,6	43709	
2	Мясо		7117	
3	Зерно	445		
4	Сено, солома	977		

Незадействованных мощностей, в том числе земли, в КСП АМР не имеется.

Таблица 3

Характеристика социальной инфраструктуры КСП

№	Наименование	Количество
1	Учреждения образования (школы)	1
2	Дома культуры и сельские клубы	1
3	Детские дошкольные учреждения	2
4	Амбулатория	1
5	ФАП	2

Характеристика местного бюджета: уровень бюджетной обеспеченности КСП составляет 100 процентов, так как на республиканском уровне бюджеты муниципальных образований сбалансированы. Вместе с тем, собственных налогов в бюджете КСП всего лишь 17 процента. НДФЛ 108%, налог на имущество 90%, госпошлина 14 %, земельный налог 149 %, неналоговые доходы 75 %, доходы от оказания услуг 223%.

3. Основные проблемы социально-экономического развития КСП

4. Перечень основных проблем и их оценка их значимости приведена в таблице

Таблица 4

Основные проблемы КСП

№	Наименование проблемы	Значимость проблемы по десятибалльной шкале
1	Отток трудоспособного населения	5
2	Низкий уровень доходов, в т.ч. заработной платы	10
3	Отсутствие рабочих мест	10
4	Низкая закупочная цена продукции, производимой ЛПХ, и местными фермерами. Отсутствие консолидированной позиции СП АМР в реализации продукции	9
5	Низкий уровень активности ЛПХ	7
6	Низкий уровень пенсий	10
7	Износ инженерной и социальной инфраструктуры	5
8	Недостаточный уровень коммуникаций в части формирования технологических цепочек с другими СП и г Агрыз	9

4. План мероприятий по решению проблем социально-экономического развития КСП

План мероприятий по решению вышеуказанных проблем представлен в таблице 5.

Таблица 5

План мероприятий

№	Наименование мероприятия	Сроки исполнения	Ответственные исполнители	Ресурсное обеспечение
1	Инициировать разработку муниципальной программы обеспечения молодых специалистов доступным жильем КСП	2017	Глава СП, Исполнительный комитет АМР	не требует бюджетное финансирование
2	Инициирование разработки механизма кооперации сельхозпроизводителей (ЛПХ и фермеров и др.) под едином	2017	Глава СП	не требует бюджетное финансирование

3	брендом АМР (товарная марка), его защита Подготовка предложений по созданию единого оператора реализации с/х продукции АМР	2017	Глава СП	не требует бюджетное финансирование
4	Проведение опроса среди трудоспособного населения КСП об информированности о поддержке МСП, а также заинтересованности в создании собственного бизнеса на территории КСП или АМР	2017	Глава СП	рамках текущего финансирования
5	Строительство дороги в д. Байтуганово	2017	Глава СП, Исполнительный комитет АМР	Бюджет РФ
6	Строительство школы-сада	2017	Глава СП, Исполнительный комитет АМР	Бюджет РТ

5. Заключение.

Сельские территории в целом целесообразно разделить на два типа хозяйствования (образа жизни населения):

- зоны массового производства (агропромышленные холдинги с более- менее конкурентоспособной экономикой),
- территории традиционного уклада, где не складывается конкурентоспособная экономика и откуда население (в первую очередь - молодежь) уезжает в города.

Большая часть сельских территорий относится ко второму типу хозяйствования. Несмотря на затраты со стороны государства по поддержанию жизнеспособности села, идет процесс пространственного сжатия и депопуляции. Количество населенных мест и численность сельских жителей сокращается.

В такой ситуации целесообразно рассмотреть возможность перехода к новому конкурентоспособному образу жизни на сельской территории с современной экономикой и инфраструктурой. Это должен быть локальный вариант экономики, развивающейся за счет создания продуктов все более высоким уровнем добавленной стоимости. Для ее формирования необходимо задействовать все имеющиеся возможности модернизации и инновационного развития для сельских территорий. К числу таких возможностей стоит отнести:

- использование «малых» (малогабаритных) технологий, которые позволяют создавать локальные (т.е. немассовые) производства, способные конкурировать на своем рынке с массовой (завозной) продукцией, постепенно «отвоевывая» обратно локальный рынок;

- развитие на селе несельскохозяйственных видов деятельности, рынка услуг, которые могут занять кадровые ресурсы, которым не находится места в аграрном секторе (или переработке аграрной продукции);

- укрепление лесной отрасли с производством сопутствующих материалов, в том числе разработкой новых видов товаров на древесной основе;

- сбор, заготовка и переработка дикоросов, которая имеет явный потенциал для выхода на потребительский рынок.

Все это может быть успешно совмещено с привнесением на сельские территории маркетинговых технологий развитием онлайн-видов бизнеса, а также с развитием более традиционных форм малого хозяйствования на селе - фермерства, личных подсобных хозяйств.

Важнейшим условием для этого является развитие микрокредитования, кредитных кооперативов и прочих форм обретения финансовой самостоятельности малых хозяйственных структур.

В качестве экономических целей развития села на сегодняшний день следует рассматривать обеспечение полной постоянной занятости трудоспособного населения, обеспечение эффективного использования земельных и природных ресурсов, обеспечение благоприятной окружающей природной среды. При этом не менее важной является такая социальная задача, как обеспечение основных социальных услуг населению на уровне не ниже городского. Значимыми сферами в этом смысле, прежде всего, являются дошкольное и школьное образование, здравоохранение, жилищно-коммунальные услуги (электроснабжение, газоснабжение, водоснабжение, водоотведение), связь и транспорт, дорожная сеть, услуги учреждений культуры.