

Совет Кошачковского сельского поселения Пестречинского
муниципального района Республики Татарстан
Решение
Совета Кошачковского сельского поселения

10 ноября 2016 года

№ 24

Об утверждении Плана социально-экономического развития
Кошачковского сельского поселения Пестречинского муниципального
района Республики Татарстан
на 2016 - 2021 годы и плановый период до 2030 года

В соответствии с Федеральным законом от 6 октября 2003 г. № 131-ФЗ «Об общих принципах организации местного самоуправления в Российской Федерации», Федеральным законом от 28 июня 2014 года № 172-ФЗ «О стратегическом планировании в Российской Федерации», в целях обеспечения реализации Закона Республики Татарстан от 16 марта 2015 года № 12-ЗРТ «О стратегическом планировании в Республике Татарстан, согласно Устава Кошачковского сельского поселения Пестречинского муниципального района Республики Татарстан», **Совет Кошачковского сельского поселения решил:**

1. Утвердить План социально-экономического развития Кошачковского сельского поселения Пестречинского муниципального района Республики Татарстан на 2016 - 2021 годы и плановый период до 2030 года согласно приложению.

2. Исполнительному комитету Кошачковского сельского поселения Пестречинского муниципального района обеспечить исполнение мероприятий по реализации Плана социально-экономического развития Кошачковского сельского поселения Пестречинского муниципального района Республики Татарстан на 2016-2021 годы и плановый период до 2030 года;

3. Разместить настоящее решение на официальном портале правовой информации Республики Татарстан (<http://pravo.tatarstan.ru>) и на официальном сайте Пестречинского муниципального района (www.pestreci.tatarstan.ru) в информационно-телекоммуникационной сети Интернет.

4. Контроль за исполнением настоящего решения оставляю за собой.

Глава Кошачковского сельского поселения
Пестречинского муниципального района



В.Н. Саттарова

Утверждено решением Совета
Кошаковского сельского поселения
от ____ ноября 2016г. №

ИСПОЛНИТЕЛЬНЫЙ КОМИТЕТ
Кошаковского СЕЛЬСКОГО ПОСЕЛЕНИЯ

План
социально-экономического развития Кошаковского сельского
поселения Пестречинского муниципального района
Республики Татарстан на 2016-2021 гг. и на период до 2030 года

2016 г.

Содержание

1. Общие положения	4
2. Характеристика социально-экономического положения Кошаковского сельского поселения	5
3. Основные проблемы социально-экономического развития СП.....	8
4. План мероприятий по решению проблем социально-экономического развития СП	9

1. Общие положения

План социально-экономического развития Кошачковского сельского поселения (далее – План) разработан в соответствии с поручением Президента Республики Татарстан от 16.11.2015 № ПР-373 в рамках реализации Стратегии социально-экономического развития Республики Татарстан на период до 2030 года, а также в целях подготовки Стратегии социально-экономического развития Пестречинского муниципального района на 2016-2021 гг. и на период до 2030 года (далее – Стратегия ПМР). Период, на который разрабатывается План, определен в Стратегии ПМР.

Учитывая высокий уровень неопределенности социально-экономических и общественно-политических процессов в стране и республике, основная часть мероприятий сконцентрирована в период 2016-2017 гг. В дальнейшем предполагается, что на основе результатов выполнения мероприятий за истекший период, а также результатов реализации Стратегии ПМР будет уточняться перечень мероприятий на следующий период. Перечень мероприятий содержит информацию о сроках выполнения работ, центрах ответственности и планируемых объемах финансовых ресурсов, которые могут корректироваться в процессе реализации мероприятий, а также исходя из возможностей местного и республиканского бюджетов.

2. Характеристика социально-экономического положения Коцаковского сельского поселения

Коцаковское сельское поселение (далее – СП) состоит из 4 населенных пунктов, их территориальное расположение представлено на рисунке 1.

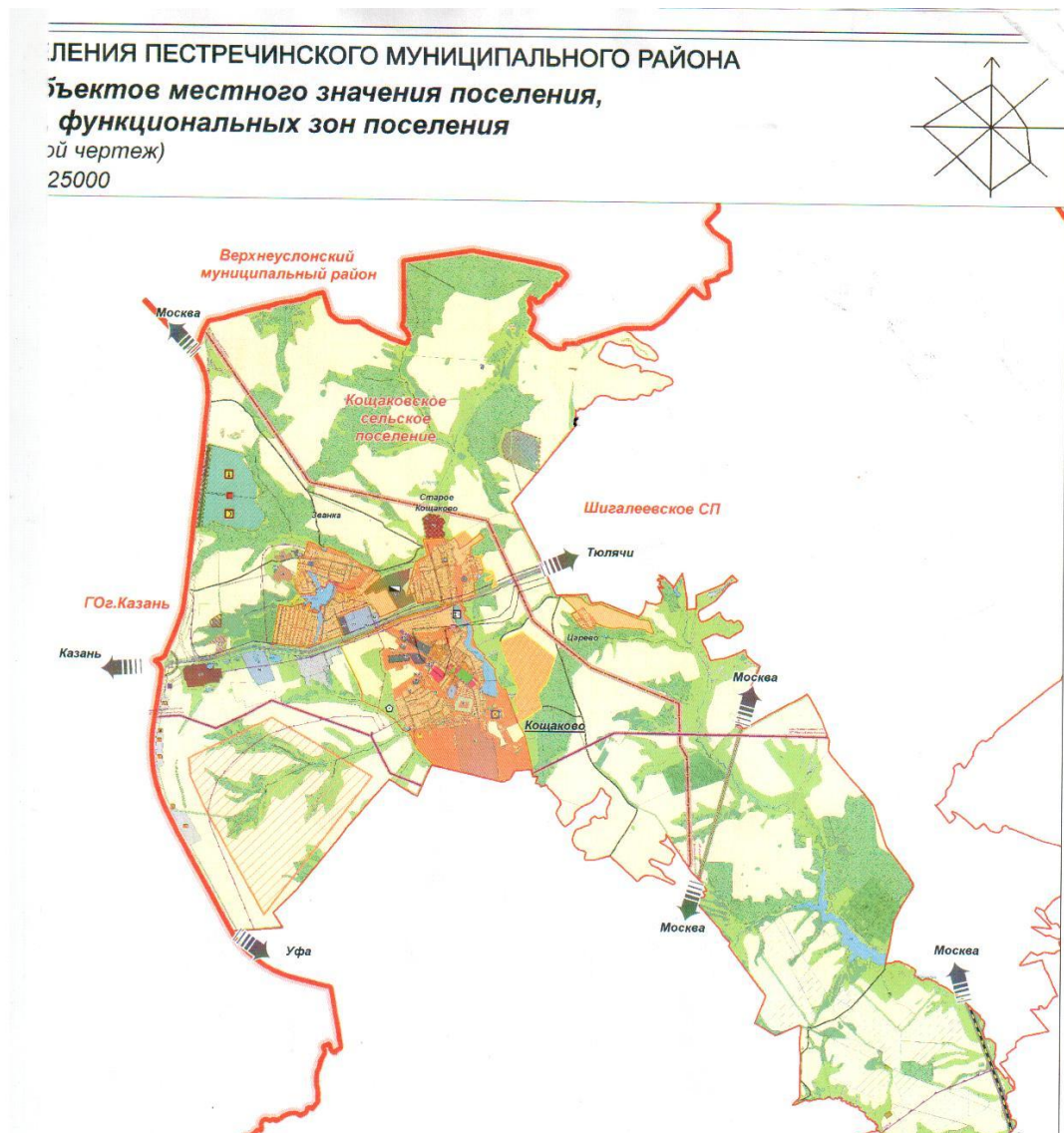


Рисунок 1. Территориальное расположение СП и его населенных пунктов

Численность населения по перечисленным населенным пунктам представлена в таблице 1.

Таблица 1

Численность жителей в населенных пунктах СП ПМР

№	Наименование населенных пунктов	Численность населения, чел.
1	Село Кощакново	1983
2	Деревня Званка	628
3	Деревня Старое Кощакново	2
4	деревня Царево	3
Итого		2864

Общая численность СП составляет 2864 человек, из них трудоспособного –1714 человек, экономически активного - 1504 человека, в возрасте до 7 лет – 295 человека, 7-17 лет - 245 человек, до 55 лет женщин – 842, до 60 мужчин – 754.

На территории СП находятся ОАО СХП «Кощакровский», ОАО «Кощакровские инженерные сети», ООО ПКЗ «Казанский», ООО «Автотехсервис», ООО «Продмаркет», ООО «Кощакровская сельхозтехника», ООО «Данофлекс».

Основные виды выпускаемой продукции на территории СП перечислены в таблице 2.

Вид выпускаемой продукции, объем реализации в 2015 году

№	Наименование продукции	Объем производства продукции СП, тонн	Объем производства продукции ПМР, тонн	Доля объема производства продукции СП в производстве продукции ПМР, %
	зерно	3637		
2	Мясо	370		
3	Картофель	750		

Незадействованных мощностей, в том числе земли, в СП ПМР не имеется.

Характеристика социальной инфраструктуры СП

№	Наименование	Количество
1	Учреждения образования (школы)	1
2	Дома культуры и сельские клубы	2
3	Детские дошкольные учреждения	1
4	ФАП	2
5	Торговые точки	8

Характеристика местного бюджета: уровень бюджетной обеспеченности СП составляет 100 процентов, так как на республиканском уровне бюджеты муниципальных образований сбалансированы. Вместе с тем, собственных налогов в бюджете СП всего 94 процента.

3. Основные проблемы социально-экономического развития СП

Перечень основных проблем и их оценка их значимости приведена в таблице 4.

Таблица 4

Основные проблемы Кошаковского СП

№	Наименование проблемы	Значимость проблемы по десятибалльной шкале
1	Отток трудоспособного населения	9
2	Низкий уровень доходов, в т.ч. заработной платы	7
3	Отсутствие рабочих мест	7
4	Низкая закупочная цена продукции, производимой ЛПХ, и местными фермерами. Отсутствие консолидированной позиции СП ПМР в реализации продукции	2
5	Низкий уровень активности ЛПХ	2
6	Нехватка квалифицированных кадров в ФАПах	0
7	Недостаточная обеспеченность сельскими клубами	0
8	Низкий уровень пенсий	10
9	Отсутствие достаточного количества дорог с твердым покрытием	7
10	Износ инженерной и социальной инфраструктуры	6
11	Отсутствие генерального плана населенных пунктов сельского поселения	2
12	Нехватка специалистов и рабочих в сельхозформированиях (механизаторов, доярок, скотников)	0
13	Недостаточный уровень коммуникаций в части формирования технологических цепочек с другими СП и с. Пестрецы	2

4. План мероприятий по решению проблем социально-экономического развития Кошачковское, СП

План мероприятий по решению вышеуказанных проблем представлен в таблице 4.

Таблица 4

План мероприятий

№	Наименование мероприятия	Сроки исполнения	Ответственные исполнители	Ресурсное обеспечение
1	Инициировать разработку муниципальной программы обеспечения молодых специалистов доступным жильем ПМР	2018 год	Глава СП, Исполнительный комитет Пестречинского МР	
2	Обеспечение возможности подключения к сети центрального газоснабжения домов по улицам Ясная, Афанасьева, Тополиная	2017-2018 г	Глава СП, Исполнительный комитет Пестречинского МР	Республиканская программа
3	Инициирование разработки механизма кооперации сельхозпроизводителей (ЛПХ и фермеров и др.) под едином брендом ПМР (товарная марка), его защита	2025	Глава СП	

4	Подготовка предложений по созданию единого оператора реализации с/х продукции ПМР	2016	Глава СП	
5	Проведение опроса среди трудоспособного населения об информированности о поддержке СП, а также заинтересованности в создании собственного бизнеса на территории СП или ПМР	постоянно	Глава СП	
6	Обеспечение возможности подключения к сети центрального водоснабжения домов улиц Лесная, Романтика, Светлая, Центральная д.Званка. Замена старых сетей водоснабжения.	2016-2020	Глава СП	
7	Проведение анализа емкости рынка по ключевым группам товаров СП	2016-2030	Глава СП	
8	Проведение конкурса «Мое благоустроенное село»	ежегодно	Глава СП, ИК ПМР	
9	Проведение оценки оптимальности территориального распределения пунктов по поселению. Подготовить предложения по оптимизации территориального деления	2018	Глава СП	

10	Обеспечение участия населения СП в мероприятиях, реализуемых в рамках повышения финансовой грамотности населения	постоянно	Глава СП	
11	Подготовка предложений о проведении выездных приемов и консультаций для маломобильных групп населения специалистами ЦРБ ПМР и медицинских учреждений г.Казани	постоянно	Исполком СП	
12	Подготовка предложений и разработка механизмов привлечения пенсионеров к активному образу жизни	постоянно	Исполком СП	
13	Ремонт дорог по ул Панкова, Газовая, Центральная, Набережная, Моложежная, 50 лет Победы с.Кощакново, ул.Советская, Приозерная, Каменная, Лесная, Подгорная д Званка. Строительство дорог по ул Цветочная, Полевая д.Старое Кощакново	постоянно	Исполком СП	Из средств самообложения частично, Республиканские программы
13	Ремонт и строительство водонапорной сети в с.Кощакново	Ежегодно	Исполком СП	
14	Реконструкция уличного освещения в	2016-2030	Исполком СП	

	поселении			
15	Благоустройство Парка: установка самолета, завершение строительства трибуны, реконструкция памятника воинам, погибшим в годы Великой Отечественной Войне, санитарная очистка деревьев, посадка деревьев, озеленение территории парка.	Ежегодно	Исполком СП	Республиканские средства
16	Строительство пешеходной дорожки на ул Комсомольская	2017	Исполком СП ,ИК ПМР	Из средств самообложения
17	Строительство благоустроенных контейнерных площадок в с Кошаково, д.Званка, д.Старое Кошаково	2017-2020г	Исполком СП	Из средств самообложения
18	Строительство очистных сооружений в д. Званка. Ремонт очистных сооружений с. Кошаково	до 2030		Республиканские средства
19	В целях обеспечения эффективного использования земельных ресурсов и иной недвижимости, будет проводиться работа, по внесению изменений и уточнений сведений о	2016-2030	Исполком СП	

<p>земельных участках, являющихся объектом налогообложения, необходимых для исчисления земельного налога в 2016 году и последующих годах;</p> <p>- продолжается работа по постановке на государственный кадастровый учёт земельных участков всех форм собственности;</p> <p>-в порядке реализации государственной политики в сфере земельных отношений, обеспечения эффективного использования земли, продолжается работа по предоставлению земельных участков всех форм собственности;</p> <p>-в порядке реализации государственной политики в сфере земельных отношений, обеспечения эффективного использования земли, продолжается работа по предоставлению земельных участков в аренду, а также по предоставлению</p>			
---	--	--	--

	<p>земельных участков в собственность.</p> <p>-будет проводиться работа по выявлению земельных участков, на которых находятся жилые дома и не оформлено право собственности.</p>			
20	<p>Приоритетные направления молодежной политики включают в себя:</p> <p>-поддержку молодежи, оказавшейся в трудной жизненной ситуации;</p> <p>-работу с молодыми семьями;</p> <p>-организацию занятости, трудоустройства и летнего отдыха подростков и молодежи;</p> <p>-профилактику табакокурения, алкоголизма, наркомании в молодежной среде;</p> <p>-реализацию плана совместных действий в социуме;</p> <p>-организацию мониторинга</p>	2016-2030	Исполком СП	

<p>социальной благополучности поселения;</p> <p>-привлечение общественности для профилактики негативных явлений в молодежной среде.</p> <p>Патриотическое воспитание молодежи будет осуществляться через:</p> <p>-кружковую, лекционную работу;</p> <p>-оказание шефской помощи ветеранам войны и труда;</p> <p>-участие молодежи в подготовке и проведении мероприятий, посвященных:</p> <p>Дню Победы, Дню Защитника Отечества; Дню Пожилого человека; Дню Единства,</p> <p>Дню Независимости, Дню призывника.</p> <p>-проведение встреч с ветеранам ВОВ и тружениками тыла, вдовами, блокадниками;</p>			
---	--	--	--

	<p>выявление, продвижение и поддержка активности молодёжи в различных сферах деятельности; участие молодёжи в районных, зональных, Республиканских мероприятиях.</p>			
21	<p>Кадровая политика, занятость.</p> <p>Для обеспечения занятости населения предусматривается:</p> <ul style="list-style-type: none"> -формирование банка данных о рынке труда на территории района; -проведение анализа трудоустройства выпускников учебных заведений на предприятиях поселения и района; -направление на подготовку и переподготовку безработных граждан через Центр занятости Пестречинского района; -организация производственной практики для учащихся Лицея с Ленино Кокушкино на предприятии 	2016-2030	Исполком СП	

	<p>ООО СХП «Коцаковский»;</p> <p>-организация занятости населения через общественные работы, расширение их видов:</p> <p>-организация ежеквартального мониторинга вакансий рабочих мест;</p> <p>-систематическая работа по содействию занятости населения.</p> <p>-продолжить развитие дополнительного образования в соответствии с потребностями детей и родителей;</p> <p>-сохранять и укреплять здоровье детей путем пропаганды здорового образа жизни;</p>			
22	<p>Социальная поддержка населения</p> <p>В целях осуществления социальной поддержки семей, детей, граждан пожилого возраста, инвалидов и граждан, оказавшихся в трудной жизненной ситуации, основные</p>	2016-2030	Исполком СП	

<p>действия направить на:</p> <ul style="list-style-type: none"> -оказание адресной помощи малообеспеченным семьям с детьми, одиноким престарелым гражданам и инвалидам, гражданам, находящимся в трудной жизненной ситуации; -закрепление социальных работников за одинокими престарелыми гражданами; -оказание помощи в оформлении документов на выплату ежемесячного пособия на ребенка и предоставление субсидий на оплату жилья и коммунальных услуг; <p>Работа с семьями будет направлена на:</p> <ul style="list-style-type: none"> -формирование здорового образа жизни и профилактику алкоголизма, трудоустройства родителей и занятость детей; -оказание социальной и психологической помощи; 			
--	--	--	--

<p>-защиту прав и интересов несовершеннолетних;</p> <p>-профилактику социального сиротства и безнадзорности несовершеннолетних.</p> <p>-особое внимание в организации отдыха, оздоровления и занятости будет уделено детям, находящимся в трудной жизненной ситуации.</p>			
---	--	--	--