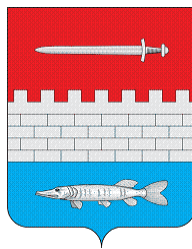


**ИСПОЛНИТЕЛЬНЫЙ КОМИТЕТ
ЕКАТЕРИНИНСКОГО СЕЛЬСКОГО
ПОСЕЛЕНИЯ
НОВОШЕШМИНСКОГО
МУНИЦИПАЛЬНОГО РАЙОНА
РЕСПУБЛИКИ ТАТАРСТАН**



**ТАТАРСТАН РЕСПУБЛИКАСЫ
ЯҢА ЧИШМӘ
МУНИЦИПАЛЬ РАЙОНЫ ЕКАТЕРИНА
АВЫЛ ЖИРЛЕГЕ
БАШКАРМА КОМИТЕТЫ**

423196, РТ Новошешминский район с.
Сл.Екатерининская, ул. Приовражная д. 9.
тел.: (8-4348) 3-67-36, факс: (8-4348) 3-67-36

423196, РТ Яңа Чишмә районы ,Екатерина
авылы, Приовражная урамы, 9
тел.: (8-4348)3-67-36 факс: (8-4348) 3-67-36

ПОСТАНОВЛЕНИЕ

от «12» марта 2016 г.

КАРАР

№ 5

«Об утверждении административных регламентов муниципальных услуг»

В целях реализации Федерального закона от 27 июля 2010 года № 210-ФЗ «Об организации предоставления государственных и муниципальных услуг», руководствуясь постановлением Кабинета Министров Республики Татарстан от 02.11.2010 № 880 «Об утверждении Порядка разработки и утверждения административных регламентов предоставления государственных услуг исполнительными органами государственной власти Республики Татарстан и о внесении изменений в отдельные постановления Кабинета Министров Республики Татарстан», в соответствии с постановлением Новошешминского муниципального района Республики Татарстан от 21.02.2011 года №46 «Об утверждении Порядка разработки и утверждения административных регламентов предоставления муниципальных услуг и положения о порядке ведения реестра муниципальных услуг, предоставляемых органами местного самоуправления Екатерининского сельского поселения Новошешминского муниципального района» (с учетом изменений Постановление от 13.12.2011г. №493, от 07.06.2012г. № 228), Исполнительный комитет Екатерининского сельского поселения Новошешминского муниципального района Республики Татарстан **постановляю:**

1. Утвердить

1.1. Административный регламент муниципальной услуги по выдаче справки (выписки) (Приложение № 1).

1.2. Административный регламент предоставления муниципальной услуги по присвоению, изменению, уточнению, аннулированию адресов (Приложению № 2);

1.3. Административный регламент предоставления муниципальной услуги по свидетельствованию верности копий документов и выписок из них

(Приложению № 3);

1.4. Административный регламент предоставления муниципальной услуги по предоставлению жилого помещения находящегося в муниципальной собственности гражданину по договору социального найма (Приложению № 4);

15. Административный регламент предоставления муниципальной услуги по удостоверению завещаний и по удостоверению доверенностей (Приложение № 5).

2. Признать утратившим силу постановление исполнительного комитета Екатерининского сельского поселения Новошешминского муниципального района Республики Татарстан от 12 марта 2016 года №5 «Об утверждении административных регламентов предоставления муниципальных услуг»

3. Обнародовать (опубликовать) настоящее решение на «Официальном портале правовой информации Республики Татарстан» в информационно-телекоммуникационной сети «Интернет», на официальном сайте Екатерининского сельского поселения Новошешминского муниципального района и на информационных стендах РТ, Новошешминский район, с.Сл.Екатерининская по ул. Советская у дома № 19а, ул.Центральная, д.46, д. Новое Иванаево по ул.Центральная у дома № 29 а информационных стендах сельского поселения расположенных по адресу:

4. Контроль за исполнением настоящего постановления оставляю за собой.

**Глава Екатерининского
сельского поселения**

Н.А. Баранова

Приложение №1
к постановлению Исполнительного
комитета Екатерининского сельского
поселения Новошешминского
муниципального района Республики
Татарстан
от «12»декабря 2015 г. № 14

Административный регламент предоставления муниципальной услуги по выдаче справки (выписки)

1. Общие положения

1.1. Настоящий административный регламент предоставления муниципальной услуги (далее – Регламент) устанавливает стандарт и порядок предоставления муниципальной услуги по выдаче справки (выписки) (далее - муниципальная услуга).

1.2. Получатели муниципальной услуги: физические лица (далее - заявитель).

1.3. Муниципальная услуга предоставляется исполнительным комитетом Екатерининского сельского поселения Новошешминского муниципального района (далее – Исполком).

Исполнитель муниципальной услуги - секретарь Исполкома.

1.3.1. Место нахождения исполкома: 423196, Республика Татарстан, Новошешминский район, с.Слобода Екатерининская, ул. Приовражная, д.9.

График работы:

понедельник – пятница: с 8.00 до 16.15;

суббота: с 8.00 до 12.00;

воскресенье: выходной день.

Время перерыва для отдыха и питания устанавливается правилами внутреннего трудового распорядка.

Справочный телефон 8 (84348) 3-67-36.

Проход по документам удостоверяющим личность.

1.3.2. Адрес официального сайта муниципального района в информационно-телекоммуникационной сети «Интернет» (далее – сеть «Интернет»): (<http://novosheshminsk.tatarstan.ru>).

1.3.3. Информация о государственной услуге может быть получена:

1) посредством информационных стендов, содержащих визуальную и текстовую информацию о муниципальной услуге, расположенных в помещениях Исполкома, для работы с заявителями. Информация, размещаемая на информационных стендах, включает в себя сведения о муниципальной услуге, содержащиеся в пунктах (подпунктах) 1.1, 1.3.1, 2.3, 2.5, 2.8, 2.10, 2.11, 5.1 настоящего Регламента;

2) посредством сети «Интернет» на официальном сайте муниципального района (<http://novosheshminsk.tatarstan.ru>);

3) на Портале государственных и муниципальных услуг Республики Татарстан (<http://uslugi.tatar.ru/>);

4) на Едином портале государственных и муниципальных услуг (функций) (<http://www.gosuslugi.ru/>);

5) в Исполкоме:

при устном обращении - лично или по телефону;

при письменном (в том числе в форме электронного документа) обращении – на бумажном носителе по почте, в электронной форме по электронной почте.

1.4. Предоставление муниципальной услуги осуществляется в соответствии с:

Гражданским кодексом Российской Федерации от 30.11.1994 № 51-ФЗ (Собрание законодательства Российской Федерации, 05.12.1994, №32, ст. 3301) (далее – ГК РФ);

Земельным кодексом Российской Федерации от 25.10.2001 № 136-ФЗ (Собрание законодательства Российской Федерации, 29.10.2001, №44, ст.4147) (далее – ЗК РФ);

Жилищным кодексом Российской Федерации от 29.12.2004 №188-ФЗ (Собрание законодательства Российской Федерации, 03.01.2005, № 1 (часть 1), ст. 14) (далее – ЖК РФ);

Федеральным законом от 27.07.2010 №210-ФЗ «Об организации предоставления государственных и муниципальных услуг» Собрание законодательства Российской Федерации, 02.08.2010, №31, ст.4179) (далее – Федеральный закон № 210-ФЗ);

Основами законодательства Российской Федерации о нотариате (утв. ВС РФ 11.02.1993 № 4462-1) (Российская газета, №49, 13.03.1993);

Федеральным законом от 12.01.1995 №5-ФЗ (ред. от 09.12.2010) "О ветеранах" (Собрание законодательства Российской Федерации, 16.01.1995, №3, ст. 168) (далее - 5-ФЗ);

Федеральным законом от 21.07.1997 №122-ФЗ «О государственной регистрации прав на недвижимое имущество и сделок с ним» (Собрание законодательства Российской Федерации, 28.07.1997, №30, ст. 3594) (далее - 122-ФЗ);

Федеральным законом от 06.10.2003 №131-ФЗ «Об общих принципах организации местного самоуправления в Российской Федерации» (Собрание законодательства Российской Федерации, 06.10.2003, № 40, ст. 3822) (далее - 131-ФЗ);

Федеральным законом от 11.06.2003 №74-ФЗ (ред. от 30.10.2009) "О крестьянском (фермерском) хозяйстве" (Собрание законодательства далее -, 16.06.2003, № 24, ст. 2249) (далее – 74-ФЗ);

приказом Министерства сельского хозяйства Российской Федерации от 11.10.2010 №345 «Об утверждении формы и порядка ведения похозяйственных книг органами местного самоуправления поселений и органами местного самоуправления городских округов» (Бюллетень нормативных актов федеральных органов исполнительной власти, №50, 13.12.2010) (далее – приказ 345);

приказом Росреестра от 07.03.2012 № П/103 «Об утверждении формы выписки из похозяйственной книги о наличии у гражданина права на земельный участок» (далее – Приказ Росрегистрации);

Законом Республики Татарстан от 28.07.2004 №45-ЗРТ «О местном самоуправлении в Республике Татарстан» (Республика Татарстан, №155-156, 03.08.2004) (далее – Закон РТ № 45-ЗРТ);

Уставом Новошешминского муниципального района Республики Татарстан, принятого решением Совета Новошешминского муниципального района от 18.03.2015 года №42-247 (далее - Устав);

Уставом Екатерининского сельского поселения Новошешминского муниципального района Республики Татарстан, принятого Решением Совета Екатерининского сельского поселения Новошешминского муниципального района от 10.03.2015 №52-115 (Решение Совета с учетом внесенных изменений от 13.10.2015г. №2-7 (далее – Устав);

Положением об исполнительном комитете Новошешминского муниципального района Республики Татарстан принятым решением Совета Новошешминского муниципального района 18 февраля 2006 г. № 6-44;

Правилами внутреннего трудового распорядка Исполкома, утвержденными постановлением главы Екатерининского сельского поселения Новошешминского муниципального района Республики Татарстан от 11.01.2013 №3а (далее – Правила).

1.5. В настоящем регламенте используются следующие термины и определения:

под справкой (выпиской) выдаваемой органами местного самоуправления понимается – справка о составе семьи, справки с места жительства, выписки из похозяйственной книги, выписки из домово́й книги, справка с места жительства умершего на день смерти, справка с предыдущего места

жительства жителям индивидуальных жилых домов, справка на земельный участок, справка на домовладение.

техническая ошибка - ошибка (описка, опечатка, грамматическая или арифметическая ошибка либо подобная ошибка), допущенная органом, предоставляющим муниципальную услугу, и приведшая к несоответствию сведений, внесенных в документ (результат муниципальной услуги), сведениям в документах, на основании которых вносились сведения.

В настоящем Регламенте под заявлением о предоставлении муниципальной услуги (далее - заявление) понимается запрос о предоставлении муниципальной услуги (п.2 ст.2 Федерального закона от 27.07.2010 №210-ФЗ). Заявление заполняется на стандартном бланке (приложение №1).

2. Стандарт предоставления муниципальной услуги

Наименование требования к стандарту предоставления муниципальной услуги	Содержание требований к стандарту	Нормативный акт, устанавливающий услугу или требование
2.1. Наименование муниципальной услуги	Выдача справки (выписки)	Устав Екатерининского сельского поселения ГК РФ, ЗК РФ, ЖК РФ, Основы законодательства о нотариате, 122-ФЗ, 74-ФЗ, 210-ФЗ, Приказ Росрегистрации
2.2. Наименование исполнительно-распорядительного органа местного самоуправления, непосредственно предоставляющего муниципальную услугу	Исполнительный комитет Екатерининского сельского поселения Новошешминского муниципального района Республики Татарстан	Устав
2.3. Описание результата предоставления муниципальной услуги	Справка (выписка). Устный или письменный отказ в предоставлении муниципальной услуги	Устав Екатерининского сельского поселения ГК РФ, ЗК РФ, ЖК РФ, Основы законодательства о нотариате, 122-ФЗ, 74-ФЗ, 210-ФЗ, Приказ Росрегистрации
2.4. Срок предоставления муниципальной услуги, в том числе с учетом необходимости обращения в организации, участвующие в предоставлении муниципальной услуги, срок приостановления предоставления муниципальной услуги в случае, если возможность приостановления предусмотрена законодательством Российской Федерации	Не более трех рабочих дней с момента регистрации заявления. Устный отказ в предоставлении муниципальной услуги в день обращения	

<p>2.5. Исчерпывающий перечень документов, необходимых в соответствии с законодательными или иными нормативными правовыми актами для предоставления муниципальной услуги, а также услуг, которые являются необходимыми и обязательными для предоставления муниципальных услуг, подлежащих представлению заявителем способы их получения заявителем, в том числе в электронной форме, порядок их представления</p>	<p>Заявление о предоставлении услуги (в устной или письменной форме). Документы (оригиналы) (приложение №2). Заявления в письменной форме представляется в одном экземпляре</p>	
<p>2.6 Исчерпывающий перечень документов, необходимых в соответствии с нормативными правовыми актами для предоставления муниципальной услуги, которые находятся в распоряжении государственных органов, органов местного самоуправления и иных организаций и которые заявитель вправе представить а также способы их получения заявителями, в том числе в электронной форме, порядок их представления; государственный орган, орган местного самоуправления либо организация, в распоряжении которых находятся данные документы</p>	<p>Предоставление документов, которые могут быть отнесены к данной категории, не требуются</p>	
<p>2.7. Перечень органов государственной власти (органов местного самоуправления) и их структурных подразделений, согласование которых в случаях, предусмотренных</p>	<p>Согласование муниципальной услуги не требуется</p>	

нормативными правовыми актами, требуется для предоставления услуги и которое осуществляется органом, предоставляющим муниципальную услугу		
2.8. Исчерпывающий перечень оснований для отказа в приеме документов, необходимых для предоставления муниципальной услуги	<p>1) Подача документов ненадлежащим лицом;</p> <p>2) Несоответствие представленных документов перечню документов, указанных в пункте 2.5 настоящего Регламента;</p> <p>3) В заявлении и прилагаемых к заявлению документах имеются неоговоренные исправления, серьезные повреждения, не позволяющие однозначно истолковать их содержание;</p> <p>4) Представление документов в ненадлежащий орган</p>	
2.9. Исчерпывающий перечень оснований для приостановления или отказа в предоставлении муниципальной услуги	<p>Основания для приостановления предоставления услуги не предусмотрены.</p> <p>Основания для отказа:</p> <p>1) Заявителем представлены документы не в полном объеме, либо в представленных заявлении и (или) документах содержится неполная и (или) недостоверная информация</p>	
2.10. Порядок, размер и основания взимания государственной пошлины или иной платы, взимаемой за предоставление муниципальной услуги	Муниципальная услуга предоставляется на безвозмездной основе	
2.11. Порядок, размер и основания взимания платы за предоставление услуг, которые являются необходимыми и обязательными для предоставления муниципальной услуги, включая информацию о методике расчета размера такой платы	Предоставление необходимых и обязательных услуг не требуется	
2.12. Максимальный срок ожидания в очереди при подаче запроса о предос-	Подача заявления на получение муниципальной услуги при наличии очереди - не более 15 минут.	

тавлении муниципальной услуги и при получении результата предоставления таких услуг	При получении результата предоставления муниципальной услуги максимальный срок ожидания в очереди не должен превышать 15 минут	
2.13. Срок регистрации запроса заявителя о предоставлении муниципальной услуги в том числе в электронной форме	В течение одного дня с момента поступления заявления	
2.14. Требования к помещениям, в которых предоставляется муниципальная услуга к месту ожидания и приема заявителей, в том числе к обеспечению доступности для инвалидов указанных объектов в соответствии с законодательством Российской Федерации о социальной защите инвалидов, размещению и оформлению визуальной, текстовой и мультимедийной информации о порядке предоставления таких услуг	<p>Предоставление муниципальной услуги осуществляется в зданиях и помещениях, оборудованных противопожарной системой и системой пожаротушения, необходимой мебелью для оформления документов, информационными стендами.</p> <p>Обеспечивается беспрепятственный доступ инвалидов к месту предоставления муниципальной услуги (удобный вход-выход в помещения и перемещение в их пределах).</p> <p>Визуальная, текстовая и мультимедийная информация о порядке предоставления муниципальной услуги размещается в удобных для заявителей местах, в том числе с учетом ограниченных возможностей инвалидов</p>	Правила
2.15. Показатели доступности и качества муниципальной услуги, в том числе количество взаимодействий заявителя с должностными лицами при предоставлении муниципальной услуги и их продолжительность, возможность получения муниципальной услуги в многофункциональном центре предоставления государственных и муниципальных услуг, в удаленных рабочих местах многофункционального центра предоставления государственных и муниципальных услуг, возможность получения информации о ходе	<p>Показателями доступности предоставления муниципальной услуги являются:</p> <ul style="list-style-type: none"> расположенность помещения исполкома в зоне доступности общественного транспорта; наличие необходимого количества специалистов, а также помещений, в которых осуществляется прием документов от заявителей; наличие исчерпывающей информации о способах, порядке и сроках предоставления муниципальной услуги на информационных стендах, информационных ресурсах http://novosheshminsk.tatarstan.ru в сети «Интернет», на Едином портале государственных и муниципальных услуг. <p>Качество предоставления муниципальной услуги характеризуется отсутствием:</p> <ul style="list-style-type: none"> очереди при приеме и выдаче документов заявителям; 	

<p>предоставления муниципальной услуги, в том числе с использованием информационно-коммуникационных технологий</p>	<p>нарушений сроков предоставления муниципальной услуги;</p> <p>жалоб на действия (бездействие) муниципальных служащих, предоставляющих муниципальную услугу;</p> <p>жалоб на некорректное, невнимательное отношение муниципальных служащих, оказывающих муниципальную услугу, к заявителям.</p> <p>При подаче запроса о предоставлении муниципальной услуги и при получении результата муниципальной услуги, предполагается однократное взаимодействие должностного лица, предоставляющего муниципальную услугу, и заявителя. Продолжительность взаимодействия определяется регламентом.</p> <p>При предоставлении муниципальной услуги в многофункциональном центре предоставления государственных и муниципальных услуг (далее – МФЦ) консультацию, прием и выдачу документов осуществляет специалист МФЦ.</p> <p>Информация о ходе предоставления муниципальной услуги может быть получена заявителем на сайте http://novosheshminsk.tatarstan.ru, на Едином портале государственных и муниципальных услуг, в МФЦ</p>	
<p>2.16. Особенности предоставления муниципальной услуги в электронной форме</p>	<p>Консультацию о порядке получения муниципальной услуги в электронной форме можно получить через Интернет-приемную или через Портал государственных и муниципальных услуг Республики Татарстан.</p> <p>В случае, если законом предусмотрена подача заявления о предоставлении муниципальной услуги в электронной форме заявление подается через Портал государственных и муниципальных услуг Республики Татарстан (http://uslugi.tatar.ru/) или Единый портал государственных и муниципальных услуг (функций) (http://www.gosuslugi.ru/)</p>	

Состав, последовательность и сроки выполнения административных процедур, требования к порядку их выполнения, в том числе особенности выполнения административных процедур в электронной форме, а также особенности выполнения административных процедур в многофункциональных центрах, в удаленных рабочих местах многофункционального центра предоставления государственных и муниципальных услуг

3.1. Описание последовательности действий при предоставлении муниципальной услуги

3.1.1. Предоставление муниципальной услуги включает в себя следующие процедуры:

- 1) консультирование заявителя;
- 2) принятие и регистрация заявления;
- 3) подготовка результата муниципальной услуги;
- 4) выдача заявителю результата муниципальной услуги.

3.1.2. Блок-схема последовательности действий по предоставлению муниципальной услуги представлена в приложении № 1.

3.2. Оказание консультаций заявителю

3.2.1. Заявитель лично и (или) по телефону обращается в Исполком для получения консультаций о порядке получения муниципальной услуги.

Секретарь Исполкома осуществляет консультирование заявителя, в том числе по составу, форме и содержанию документации, необходимой для получения муниципальной услуги и при необходимости оказывает помощь в заполнении бланка заявления.

Процедура, устанавливаемая настоящим пунктом, осуществляется в день обращения заявителя.

Результат процедуры: консультации, замечания по составу, форме и содержанию представленной документации.

3.3. Принятие и регистрация заявления

3.3.1. Заявитель лично, через доверенное лицо или через МФЦ подает письменное заявление о выдаче справки (выписки), и представляет документы в соответствии с пунктом 2.5 настоящего Регламента в сельский исполнительный комитет.

3.3.2. Секретарь Исполкома осуществляет:

прием и регистрацию заявления в специальном журнале;
вручение заявителю копии заявления с отметкой о дате приема документов, присвоенном входящем номере, дате и времени исполнения муниципальной услуги.

Процедуры, устанавливаемые настоящим пунктом, осуществляются:

прием заявления и документов в течение 15 минут;
регистрация заявления в течение одного дня с момента поступления заявления.

Результат процедур: принятое и зарегистрированное заявление.

3.4. Подготовка и утверждение запрошенных документов (письма об отказе в выдаче)

3.4.1. Секретарь Исполкома осуществляет:

проверку наличия документов, прилагаемых к заявлению;
подготовку проекта справки (выписки) при наличии документов (сведений);
подготовку проекта письма об отказе в выдаче при отсутствии документов (сведений);
направление справки (выписки) или письма об отказе в выдаче Главе поселения на утверждение.

Процедуры, устанавливаемые настоящим пунктом, осуществляются в течение двух дней с момента обращения заявителя.

Результат процедур: проект справки (выписки) или письма об отказе в выдаче.

3.4.2. Глава поселения утверждает справку (выписку) или письмо об отказе в выдаче и направляет секретарю Исполкома.

Процедуры, устанавливаемые настоящим пунктом, осуществляются в течение одного дня с момента окончания предыдущей процедуры.

Результат процедуры: утвержденная справка (выписка) или письмо об отказе в выдаче.

3.5. Выдача заявителю результата муниципальной услуги

3.5.1. Секретарь Исполкома выдает заявителю справку (выписку) или письмо об отказе в выдаче.

Процедура, устанавливаемая настоящим пунктом, осуществляется в день обращения заявителя.

Результат процедур: выданная справка (выписка).

В случае отказа в предоставлении муниципальной услуги заявитель уведомляется письмом с указанием причин отказа, а также по телефону и (или) электронной почте, в течение одного дня с момента подписания письма об отказе.

3.6. Предоставление муниципальной услуги через МФЦ

3.6.1. Заявитель вправе обратиться для получения муниципальной услуги в МФЦ.

3.6.2. Предоставление муниципальной услуги через МФЦ осуществляется в соответствии регламентом работы МФЦ, утвержденным в установленном порядке.

3.6.3. При поступлении документов из МФЦ на получение муниципальной услуги, процедуры осуществляются в соответствии с пунктами 3.3 – 3.4 настоящего Регламента. Результат муниципальной услуги направляется в МФЦ.

3.7. Исправление технических ошибок.

3.7.1. В случае обнаружения технической ошибки в документе, являющемся результатом муниципальной услуги, заявитель представляет в Исполком:

заявление об исправлении технической ошибки (приложение №4);

документ, выданный заявителю как результат муниципальной услуги, в котором содержится техническая ошибка;

документы, имеющие юридическую силу, свидетельствующие о наличии технической ошибки.

Заявление об исправлении технической ошибки в сведениях, указанных в документе, являющемся результатом муниципальной услуги, подается заявителем (уполномоченным представителем) лично, либо почтовым отправлением (в том числе с использованием электронной почты), либо через единый портал государственных и муниципальных услуг или многофункциональный центр предоставления государственных и муниципальных услуг.

3.7.2. Секретарь Исполкома, ответственный за прием документов, осуществляет прием заявления об исправлении технической ошибки, регистрирует заявление.

Процедура, устанавливаемая настоящим пунктом, осуществляется в течение одного дня с момента регистрации заявления.

Результат процедуры: принятое и зарегистрированное заявление.

3.7.3. Секретарь Исполкома рассматривает документы и в целях внесения исправлений в

документ, являющийся результатом услуги, осуществляет процедуры, предусмотренные пунктом 3.5 настоящего Регламента, и выдает исправленный документ заявителю (уполномоченному представителю) лично под роспись с изъятием у заявителя (уполномоченного представителя) оригинала документа, в котором содержится техническая ошибка.

Процедура, устанавливаемая настоящим пунктом, осуществляется в течение трех дней после обнаружения технической ошибки или получения от любого заинтересованного лица заявления о допущенной ошибке.

Результат процедуры: выданный (направленный) заявителю документ.

4. Порядок и формы контроля за предоставлением муниципальной услуги

4.1. Контроль за полнотой и качеством предоставления муниципальной услуги включает в себя выявление и устранение нарушений прав заявителей, проведение проверок соблюдения процедур предоставления муниципальной услуги, подготовку решений на действия (бездействие) должностных лиц органа местного самоуправления.

Формами контроля за соблюдением исполнения административных процедур являются:

- 1) проверка и согласование проектов документов по предоставлению муниципальной услуги. Результатом проверки является визирование проектов;
- 2) проводимые в установленном порядке проверки ведения делопроизводства;
- 3) проведение в установленном порядке контрольных проверок соблюдения процедур предоставления муниципальной услуги.

Контрольные проверки могут быть плановыми (осуществляться на основании полугодовых или годовых планов работы органа местного самоуправления) и внеплановыми. При проведении проверок могут рассматриваться все вопросы, связанные с предоставлением муниципальной услуги (комплексные проверки), или по конкретному обращению заявителя.

В целях осуществления контроля за совершением действий при предоставлении муниципальной услуги и принятии решений руководителю Исполкома представляются справки о результатах предоставления муниципальной услуги.

4.2. Текущий контроль за соблюдением последовательности действий, определенных административными процедурами по предоставлению муниципальной услуги, осуществляется Главой поселения.

4.3. Перечень должностных лиц, осуществляющих текущий контроль, устанавливается положениями о структурных подразделениях органа местного самоуправления и должностными регламентами.

По результатам проведенных проверок в случае выявления нарушений прав заявителей виновные лица привлекаются к ответственности в соответствии с законодательством Российской Федерации.

4.4. Глава поселения несет ответственность за несвоевременное рассмотрение обращений заявителей.

Глава поселения несет ответственность за несвоевременное и (или) ненадлежащее выполнение административных действий, указанных в разделе 3 настоящего Регламента.

Должностное лицо за решения и действия (бездействие), принимаемые (осуществляемые) в ходе предоставления муниципальной услуги, несут ответственность в установленном Законом порядке.

4.5. Контроль за предоставлением муниципальной услуги со стороны граждан, их объединений и организаций, осуществляется посредством открытости деятельности Исполкома при предоставлении муниципальной услуги, получения полной, актуальной и достоверной информации о порядке предоставления муниципальной услуги и возможности досудебного рассмотрения обращений (жалоб) в процессе предоставления муниципальной услуги.

5. Досудебный (внесудебный) порядок обжалования решений и действий (бездействия) органов, предоставляющих муниципальную услугу, а также их должностных лиц, муниципальных служащих

5.1. Получатели муниципальной услуги имеют право на обжалование в досудебном порядке действий (бездействия) сотрудников исполкома, участвующих в предоставлении муниципальной услуги, в исполком или в Совет муниципального образования.

Заявитель может обратиться с жалобой, в том числе в следующих случаях:

1) нарушение срока регистрации запроса заявителя о предоставлении муниципальной услуги;

2) нарушение срока предоставления муниципальной услуги;

3) требование у заявителя документов, не предусмотренных нормативными правовыми актами Российской Федерации, Республики Татарстан, Новошешминского муниципального района для предоставления муниципальной услуги;

4) отказ в приеме документов, предоставление которых предусмотрено нормативными правовыми актами Российской Федерации, Республики Татарстан, Новошешминского муниципального района для предоставления муниципальной услуги, у заявителя;

5) отказ в предоставлении муниципальной услуги, если основания отказа не предусмотрены федеральными законами и принятыми в соответствии с ними иными нормативными правовыми актами Российской Федерации, Республики Татарстан, Новошешминского муниципального района;

6) затребование от заявителя при предоставлении муниципальной услуги платы, не предусмотренной нормативными правовыми актами Российской Федерации, Республики Татарстан, Новошешминского муниципального района;

7) отказ Исполкома, должностного лица Исполкома, в исправлении допущенных опечаток и ошибок в выданных в результате предоставления муниципальной услуги документах либо нарушение установленного срока таких исправлений.

5.2. Жалоба подается в письменной форме на бумажном носителе или в электронной форме.

Жалоба может быть направлена по почте, через МФЦ, с использованием информационно-телекоммуникационной сети "Интернет", официального сайта Новошешминского муниципального района (<http://novosheshminsk.tatarstan.ru>), Единого портала государственных и муниципальных услуг Республики Татарстан (<http://uslugi.tatar.ru/>), Единого портала государственных и муниципальных услуг (функций) (<http://www.gosuslugi.ru/>), а также может быть принята при личном приеме заявителя.

5.3. Срок рассмотрения жалобы - в течение пятнадцати рабочих дней со дня ее регистрации. В случае обжалования отказа органа, предоставляющего муниципальную услугу, должностного лица органа, предоставляющего муниципальную услугу, в приеме документов у заявителя либо в исправлении допущенных опечаток и ошибок или в случае обжалования нарушения установленного срока таких исправлений - в течение пяти рабочих дней со дня ее регистрации.

5.4. Жалоба должна содержать следующую информацию:

1) наименование органа, предоставляющего услугу, должностного лица органа, предоставляющего услугу, или муниципального служащего, решения и действия (бездействия) которых обжалуются;

2) фамилию, имя, отчество (последнее - при наличии), сведения о месте жительства заявителя - физического лица либо наименование, сведения о месте нахождения заявителя - юридического лица, а также номер (номера) контактного телефона, адрес (адреса) электронной почты (при наличии) и почтовый адрес, по которым должен быть направлен ответ заявителю;

3) сведения об обжалуемых решениях и действиях (бездействии) органа, предоставляющего муниципальную услугу, должностного лица органа, предоставляющего муниципальную услугу, или муниципального служащего;

4) доводы, на основании которых заявитель не согласен с решением и действием (бездействием) органа, предоставляющего услугу, должностного лица органа, предоставляющего услугу, или муниципального служащего.

5.5. К жалобе могут быть приложены копии документов, подтверждающих изложенные в жалобе обстоятельства. В таком случае в жалобе приводится перечень прилагаемых к ней документов.

5.6. Жалоба подписывается подавшим ее получателем муниципальной услуги.

5.7. По результатам рассмотрения жалобы Главе поселения принимает одно из следующих решений:

1) удовлетворяет жалобу, в том числе в форме отмены принятого решения, исправления допущенных органом, предоставляющим услугу, опечаток и ошибок в выданных в результате предоставления услуги документах, возврата заявителю денежных средств, взимание которых не предусмотрено нормативными правовыми актами Российской Федерации, нормативными правовыми актами Республики Татарстан, а также в иных формах;

2) отказывает в удовлетворении жалобы.

Не позднее дня, следующего за днем принятия решения, указанного в настоящем пункте, заявителю в письменной форме и по желанию заявителя в электронной форме направляется мотивированный ответ о результатах рассмотрения жалобы.

5.8. В случае установления в ходе или по результатам рассмотрения жалобы признаков состава административного правонарушения или преступления должностное лицо, наделенное полномочиями по рассмотрению жалоб, незамедлительно направляет имеющиеся материалы в органы прокуратуры.

В

(наименование органа местного самоуправления

муниципального образования)

от

_____ (далее - заявитель).

(фамилия, имя, отчество, паспортные данные, регистрацию по месту жительства, телефон)

Заявление
о выдаче справки (выписки)

Прошу Вас выдать справку (выписки)_____.

К заявлению прилагаются следующие отсканированные документы:

Для получения справки с места жительства, выписки из домовой книги, справки с предыдущего места жительства:

1. Документы, удостоверяющие личность.
2. Домовая книга.

Для получения справки о составе семьи:

1. Документы, удостоверяющие личность.
2. Домовая книга.
3. Документы, подтверждающие родство всех членов семьи, зарегистрированных по запрашиваемому адресу (паспорта, свидетельства о рождении, свидетельство о заключении брака).

Для получения справки с места жительства умершего на день смерти:

1. Документ, удостоверяющий личность.
2. Домовая книга.
3. Свидетельство о смерти оригинал.
4. Документы, подтверждающие родство всех членов семьи, зарегистрированных по запрашиваемому адресу (свидетельства о рождении детей, свидетельства о заключении брака).

Обязуюсь при запросе предоставить оригиналы отсканированных документов.

(дата)

(подпись)

(ФИО)

Перечень документов представляемых заявителем, для получения муниципальной услуги

Для получения справки с места жительства, выписки из домовой книги, справки с предыдущего места жительства:

1. Документы, удостоверяющие личность.
2. Домовая книга.

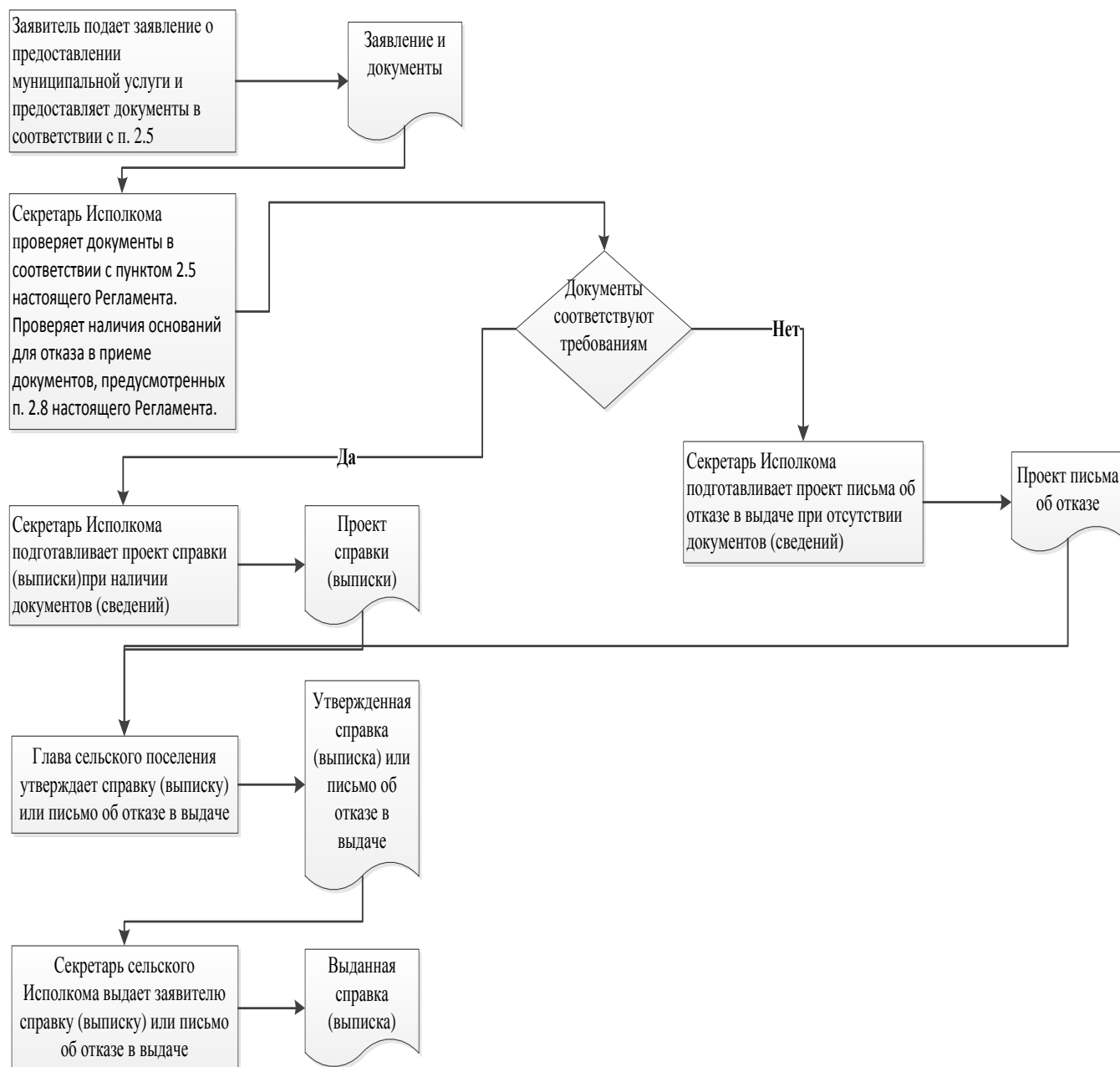
Для получения справки о составе семьи:

1. Документы, удостоверяющие личность.
2. Домовая книга.
3. Документы, подтверждающие родство всех членов семьи, зарегистрированных по запрашиваемому адресу (паспорта, свидетельства о рождении, свидетельство заключения брака).

Для получения справки с места жительства умершего на день смерти:

1. Документ, удостоверяющий личность.
2. Домовая книга.
3. Свидетельство о смерти оригинал.
4. Документы, подтверждающие родство всех членов семьи, зарегистрированных по запрашиваемому адресу (свидетельства о рождении детей, свидетельства о заключении брака).

Блок-схема процесса предоставления муниципальной услуги



Руководителю
_____ муниципального района
Республики Татарстан
От: _____

**Заявление
об исправлении технической ошибки**

Сообщаю об ошибке, допущенной при оказании муниципальной услуги

_____ (наименование услуги)

Записано: _____

Правильные сведения: _____

Прошу исправить допущенную техническую ошибку и внести соответствующие изменения в документ, являющийся результатом муниципальной услуги.

Прилагаю следующие документы:

- 1.
- 2.
- 3.

В случае принятия решения об отклонении заявления об исправлении технической ошибки прошу направить такое решение:

посредством отправления электронного документа на адрес E-mail: _____;

в виде заверенной копии на бумажном носителе почтовым отправлением по адресу: _____.

Подтверждаю свое согласие, а также согласие представляемого мною лица на обработку персональных данных (сбор, систематизацию, накопление, хранение, уточнение (обновление, изменение), использование, распространение (в том числе передачу), обезличивание, блокирование, уничтожение персональных данных, а также иных действий, необходимых для обработки персональных данных в рамках предоставления муниципальной услуги), в том числе в автоматизированном режиме, включая принятие решений на их основе органом предоставляющим муниципальную услугу, в целях предоставления муниципальной услуги.

Настоящим подтверждаю: сведения, включенные в заявление, относящиеся к моей личности и представляемому мною лицу, а также внесенные мною ниже, достоверны. Документы (копии документов), приложенные к заявлению, соответствуют требованиям, установленным законодательством Российской Федерации, на момент представления заявления эти документы действительны и содержат достоверные сведения.

Даю свое согласие на участие в опросе по оценке качества предоставленной мне муниципальной услуги по телефону: _____.

_____ (дата)

_____ (подпись)

_____ (Ф.И.О.)

Реквизиты должностных лиц, ответственных за предоставление муниципальной услуги и осуществляющих контроль ее исполнения,

**Исполком Екатерининского сельского поселения
Новошешминского муниципального района**

Должность	Телефон	Электронный адрес
Глава поселения	(884348) 3-67-36	Ekat.Nsm@tatar.ru
Секретарь исполкома	(884348) 3-67-36	Ekat.Nsm@tatar.ru

Реквизиты должностных лиц, контролирующих предоставление муниципальной услуги

Должность	Телефон	Электронный адрес
Глава СП	(884348) 3-67-36	Ekat.Nsm@tatar.ru

Приложение № 2
к постановлению Исполнительного
комитета Екатерининского
сельского поселения
Новошешминского
муниципального района
Республики Татарстан
от 12 декабря 2015 г. № 14

Административный регламент предоставления муниципальной услуги присвоению, изменению и аннулированию адресов

1. Общие положения

1.1. Настоящий административный регламент предоставления муниципальной услуги (далее – Регламент) устанавливает стандарт и порядок предоставления муниципальной услуги по присвоению, изменению аннулированию адресов (далее – муниципальная услуга).

1.2. Получатели муниципальной услуги: физические и юридические лица (далее – заявитель).

Заявление о присвоении объекту адресации адреса или об аннулировании его адреса (далее – заявление) подается собственником объекта адресации по собственной инициативе либо лицом, обладающим одним из следующих вещных прав на объект адресации:

- а) право хозяйственного ведения;
- б) право оперативного управления;
- в) право пожизненно наследуемого владения;
- г) право постоянного (бессрочного) пользования.

1.3. Муниципальная услуга предоставляется исполнительным комитетом Екатерининского сельского поселения Новошешминского муниципального района Республики Татарстан (далее – Исполком).

Исполнитель муниципальной услуги – секретарь Исполкома (далее секретарь).

1.3.1. Место нахождения исполкома: с.Слобода Екатерининская, ул.Приовражная, д.9

Место нахождения Исполкома: с.Слобода Екатерининская, ул.Приовражная, д.9

График работы:

понедельник – пятница: с 8.00 до 16.15 час.;

суббота: с 8.00 до 12.00 час.;

воскресенье: выходной день.

Время перерыва для отдыха и питания устанавливается правилами внутреннего трудового распорядка.

Справочный телефон 8(84348) 3-67-36.

Проход по документам удостоверяющим личность.

1.3.2. Адрес официального сайта муниципального района в информационно-телекоммуникационной сети «Интернет» (далее – сеть «Интернет»): (<http://www.Novosheshminsk.tatar.ru>)

1.3.3. Информация о муниципальной услуге может быть получена:

1) посредством информационных стендов, содержащих визуальную и текстовую информацию о муниципальной услуге, расположенных в помещениях Исполкома, для работы с заявителями. Информация, размещаемая на информационных стендах, включает в себя сведения о

муниципальной услуге, содержащиеся в пунктах (подпунктах) 1.1, 1.3.1, 2.3, 2.5, 2.8, 2.10, 2.11, 5.1 настоящего Регламента;

2) посредством сети «Интернет» на официальном сайте муниципального района (<http://www.Novosheshminsk.tatar.ru>)

3) на Портале государственных и муниципальных услуг Республики Татарстан (<http://uslugi.tatar.ru/>);

4) на Едином портале государственных и муниципальных услуг (функций) (<http://www.gosuslugi.ru/>);

5) в Исполкоме :

при устном обращении - лично или по телефону;

при письменном (в том числе в форме электронного документа) обращении – на бумажном носителе по почте, в электронной форме по электронной почте.

Информация по вопросам предоставления муниципальной услуги размещается секретарем Исполкома на официальном сайте муниципального района и на информационных стендах в помещениях Исполкома для работы с заявителями.

1.4. Предоставление муниципальной услуги осуществляется в соответствии с:

Земельным кодексом Российской Федерации от 25.10.2001 №136-ФЗ (далее – ЗК РФ) (Собрание законодательства Российской Федерации, 29.10.2001, №44, ст. 4147);

Градостроительным кодексом Российской Федерации от 29.12.2004 №190-ФЗ (далее – ГрК РФ) (Собрание законодательства Российской Федерации, 03.01.2005, №1 (часть 1), ст.16);

Федеральным законом от 28.12.2013 №443-ФЗ «О федеральной информационной адресной системе и о внесении изменений в федеральный закон «Об общих принципах организации местного самоуправления в Российской Федерации» (далее – Федеральный закон от 28.12.2013 №443-ФЗ) (Собрание законодательства Российской Федерации, 30.12.2013, №52 (часть I), ст.7008);

Федеральным законом от 06.10.2003 №131-ФЗ «Об общих принципах организации местного самоуправления в Российской Федерации» (далее – Федеральный закон №131-ФЗ) (Собрание законодательства Российской Федерации, 06.10.2003, №40, ст.3822);

Федеральным законом от 27.07.2010 № 210-ФЗ «Об организации предоставления государственных и муниципальных услуг» (далее – Федеральный закон №210-ФЗ) (Собрание законодательства Российской Федерации, 02.08.2010, №31, ст.4179);

Правила присвоения, изменения и аннулирования адресов, утверждены постановлением Правительства Российской Федерации от 19.11.2014 №1221 (далее – Правила) (Официальный интернет-портал правовой информации <http://www.pravo.gov.ru>, 24.11.2014);

Законом Республики Татарстан от 28.07.2004 №45-ЗРТ «О местном самоуправлении в Республике Татарстан» (далее – Закон РТ №45-ЗРТ) (Республика Татарстан, №155-156, 03.08.2004);

Уставом Екатерининского сельского поселения Новошешминского муниципального района Республики Татарстан, принятого Решением Совета Екатерининского сельского поселения Новошешминского муниципального района от 10 марта 2015 г. №52-115 (далее – Устав); (Решение Совета с учетом внесенных изменений от 13.10.2015г. №2-7 (далее – Устав);

Положением об исполнительном комитете Новошешминского муниципального района Республики Татарстан принятым решением Совета Новошешминского муниципального района 18 февраля 2006 г. № 6-44;

Правилами внутреннего трудового распорядка Исполкома, утвержденными постановлением главы Екатерининского сельского поселения Новошешминского муниципального района Республики Татарстан от 11.01.2013 №3а (далее – Правила).

1.5. В настоящем Регламенте используются следующие термины и определения:

«Электронное правительство РТ» - система электронного документооборота Республики Татарстан, адрес в Интернете: <https://intra.tatar.ru>.

Адрес - описание места нахождения объекта адресации, структурированное в соответствии с принципами организации местного самоуправления в Российской Федерации и включающее в себя в том числе наименование элемента планировочной структуры (при необходимости), элемента улично-дорожной сети, а также цифровое и (или) буквенно-цифровое обозначение объекта адресации, позволяющее его идентифицировать;

государственный адресный реестр - государственный информационный ресурс, содержащий сведения об адресах;

объект адресации - один или несколько объектов недвижимого имущества, в том числе земельные участки, либо в случае, предусмотренном установленными Правительством Российской Федерации правилами присвоения, изменения, аннулирования адресов, иной объект, которому присваивается адрес;

федеральная информационная адресная система - федеральная государственная информационная система, обеспечивающая формирование, ведение и использование государственного адресного реестра;

"адресообразующие элементы" - страна, субъект Российской Федерации, муниципальное образование, населенный пункт, элемент улично-дорожной сети, элемент планировочной структуры и идентификационный элемент (элементы) объекта адресации;

"идентификационные элементы объекта адресации" - номер земельного участка, типы и номера зданий (сооружений), помещений и объектов незавершенного строительства;

"уникальный номер адреса объекта адресации в государственном адресном реестре" - номер записи, который присваивается адресу объекта адресации в государственном адресном реестре;

"элемент планировочной структуры" - зона (массив), район (в том числе жилой район, микрорайон, квартал, промышленный район), территории размещения садоводческих, огороднических и дачных некоммерческих объединений;

"элемент улично-дорожной сети" - улица, проспект, переулок, проезд, набережная, площадь, бульвар, тупик, съезд, шоссе, аллея и иное.

удаленное рабочее место многофункционального центра предоставления государственных и муниципальных услуг – окно приема и выдачи документов, консультирования заявителей в сельских поселениях муниципальных районов;

техническая ошибка - ошибка (описка, опечатка, грамматическая или арифметическая ошибка либо подобная ошибка), допущенная органом, предоставляющим муниципальную услугу, и приведшая к несоответствию сведений, внесенных в документ (результат муниципальной услуги), сведениям в документах, на основании которых вносились сведения.

В настоящем Регламенте под заявлением о предоставлении муниципальной услуги (далее - заявление) понимается запрос о предоставлении муниципальной услуги (п.2 ст.2 Федерального закона от 27.07.2010 №210-ФЗ). Заявление заполняется на стандартном бланке (приложение №1).

Действие настоящего Регламента распространяется на объекты недвижимости, к которым относятся: завершенные строительством объекты капитального строительства (здания, строения, сооружения), объекты незавершенного строительства и земельные участки, предоставленные в целях капитального строительства.

Действие настоящего Регламента не распространяется на:

- объекты мелкокоротичной сети (некапитальные стационарные и нестационарные объекты сферы торговли и услуг);
- стоянки автомобильного транспорта (за исключением многоярусных стоянок);
- металлические и отдельно стоящие капитальные гаражи (за исключением гаражно-строительных кооперативов);
- земельные участки, предоставленным под существующие или размещаемые вышеуказанные объекты.

2. Стандарт предоставления муниципальной услуги

Наименование требования к стандарту предоставления муниципальной услуги	Содержание требований к стандарту	Нормативный акт, устанавливающий услугу или требование
2.1. Наименование муниципальной услуги	Присвоение (изменение, уточнение, аннулирование) адреса объекту недвижимости	ГрК РФ; ЗК РФ
2.2. Наименование исполнительно-распорядительного органа местного самоуправления, непосредственно предоставляющего муниципальную услугу	Исполнительный комитет Екатерининского сельского поселения Нововешминского муниципального района Республики Татарстан	Устав Екатерининского СП;
2.3. Результат предоставления муниципальной услуги	1. Постановление (распоряжение) о присвоении объекту адресации адреса или аннулировании его адреса 2. Решение об отказе в присвоении объекту адресации адреса или аннулировании его адреса (приложение №2)	П.39 Правил
2.4. Описание результата предоставления муниципальной услуги в том числе с учетом необходимости обращения в организации, участвующие в предоставлении муниципальной услуги, срок приостановления предоставления муниципальной услуги в случае, если возможность приостановления предусмотрена законодательством Российской Федерации	В течение 16 дней, включая день подачи заявления ¹ .	П.37 Правил

¹ Длительность процедур исчисляется в рабочих днях.

<p>2.5. Исчерпывающий перечень документов, необходимых в соответствии с законодательными или иными нормативными правовыми актами для предоставления муниципальной услуги, а также муниципальных услуг, которые являются необходимыми и обязательными для предоставления муниципальных услуг, подлежащих представлению заявителем способы их получения заявителем, в том числе в электронной форме, порядок их представления</p>	<p>а) правоустанавливающие и (или) правоудостоверяющие документы на объект (объекты) адресации (если право на него (них) не зарегистрировано в Едином государственном реестре прав на недвижимое имущество и сделок с ним;</p> <p>б) кадастровые паспорта объектов недвижимости, следствием преобразования которых является образование одного и более объекта адресации (в случае преобразования объектов недвижимости с образованием одного и более новых объектов адресации);</p> <p>в) разрешение на строительство объекта адресации (при присвоении адреса строящимся объектам адресации) и (или) разрешение на ввод объекта адресации в эксплуатацию;</p> <p>г) схема расположения объекта адресации на кадастровом плане или кадастровой карте соответствующей территории (в случае присвоения земельному участку адреса);</p> <p>д) кадастровый паспорт объекта адресации (в случае присвоения адреса объекту адресации, поставленному на кадастровый учет);</p> <p>е) решение органа местного самоуправления о переводе жилого помещения в нежилое помещение или нежилого помещения в жилое помещение (в случае присвоения помещению адреса, изменения и аннулирования такого адреса вследствие его перевода из жилого помещения в нежилое помещение или нежилого помещения в жилое помещение);</p> <p>ж) акт приемочной комиссии при переустройстве и (или) перепланировке помещения, приводящих к образованию одного и более новых объектов адресации (в случае преобразования объектов недвижимости (помещений) с образованием одного и более новых объектов адресации);</p> <p>з) кадастровая выписка об объекте недвижимости, который снят с учета (в случае аннулирования адреса объекта адресации по</p>	<p>П.34 Правил</p>
---	--	--------------------

	<p>основаниям, указанным в <u>подпункте "а" пункта 14</u> настоящих Правил);</p> <p>и) уведомление об отсутствии в государственном кадастре недвижимости запрашиваемых сведений по объекту адресации (в случае аннулирования адреса объекта адресации по основаниям, указанным в <u>подпункте "б" пункта 14</u> настоящих Правил).</p> <p>Заявители (представители заявителя) при подаче заявления вправе приложить к нему вышеуказанные документы, если такие документы не находятся в распоряжении органа государственной власти, органа местного самоуправления либо подведомственных государственным органам или органам местного самоуправления организаций</p> <p>Документы, указанные в <u>пункте 34</u> настоящих Правил, представляемые в уполномоченный орган в форме электронных документов, удостоверяются заявителем (представителем заявителя) с использованием усиленной квалифицированной электронной подписи.</p>	
<p>2.6. Исчерпывающий перечень документов, необходимых в соответствии с нормативными правовыми актами для предоставления муниципальной услуги, которые находятся в распоряжении государственных органов, органов местного самоуправления и иных организаций и которые заявитель вправе представить а также способы их получения заявителями, в том числе в электронной форме, порядок их представления; государственный орган, орган местного самоуправления либо</p>	<p>Получаются в рамках межведомственного взаимодействия:</p> <ol style="list-style-type: none"> 1) Выписка из Единого государственного реестра прав на недвижимое имущество и сделок с ним (содержащая общедоступные сведения о зарегистрированных правах на объект недвижимости); 2) Кадастровый паспорт объекта недвижимости. 	

<p>организация, в распоряжении которых находятся данные документы</p>		
<p>2.7. Перечень органов государственной власти (органов местного самоуправления) и их структурных подразделений, согласование которых в случаях, предусмотренных нормативными правовыми актами, требуется для предоставления услуги и которое осуществляется органом, предоставляющим муниципальную услугу</p>	<p>Согласование не требуется.</p>	
<p>2.8. Исчерпывающий перечень оснований для отказа в приеме документов, необходимых для предоставления муниципальной услуги</p>	<p>1) Подача документов ненадлежащим лицом; 2) Несоответствие представленных документов перечню документов, указанных в пункте 2.5 настоящего Регламента; 3) В заявлении и прилагаемых к заявлению документах имеются неоговоренные исправления, серьезные повреждения, не позволяющие однозначно истолковать их содержание; 4) Представление документов в ненадлежащий орган.</p>	
<p>2.9. Исчерпывающий перечень оснований для приостановления или отказа в предоставлении муниципальной услуги</p>	<p>Основания для приостановления предоставления услуги не предусмотрены. Основания для отказа: а) с заявлением о присвоении объекту адресации адреса обратилось лицо, не указанное в <u>пунктах 27 и 29</u> настоящих Правил; б) ответ на межведомственный запрос свидетельствует об отсутствии документа и (или) информации, необходимых для присвоения объекту адресации адреса или аннулирования его адреса, и соответствующий документ не был представлен заявителем (представителем заявителя) по собственной инициативе;</p>	

	<p>в) документы, обязанность по предоставлению которых для присвоения объекту адресации адреса или аннулирования его адреса возложена на заявителя (представителя заявителя), выданы с нарушением порядка, установленного законодательством Российской Федерации;</p> <p>г) отсутствуют случаи и условия для присвоения объекту адресации адреса или аннулирования его адреса, указанные в <u>пунктах 5, 8 - 11 и 14 - 18</u> настоящих Правил.</p>	
2.10. Порядок, размер и основания взимания государственной пошлины или иной платы, взимаемой за предоставление услуги	Муниципальная услуга предоставляется на безвозмездной основе	
2.11. Порядок, размер и основания взимания платы за предоставление услуг, которые являются необходимыми и обязательными для предоставления услуги, включая информацию о методике расчета размера такой платы	Предоставление необходимых и обязательных услуг не требуется	
2.12. Максимальный срок ожидания в очереди при подаче запроса о предоставлении муниципальной услуги и при получении результата предоставления муниципальных услуг	<p>Подача заявления на получение муниципальной услуги при наличии очереди - не более 15 минут.</p> <p>При получении результата предоставления муниципальной услуги максимальный срок ожидания в очереди не должен превышать 15 минут</p>	
2.13. Срок регистрации запроса заявителя о предоставлении муниципальной услуги в том числе в электронной форме	В течение одного дня с момента поступления заявления	
2.14. Требования к помещениям, в которых предоставляется муниципальная	Предоставление муниципальной услуги осуществляется в зданиях и помещениях, оборудованных противопожарной системой и системой пожаротушения, необходимой мебелью для оформления документов,	Правила

<p>услуга, к месту ожидания и приема заявителей, в том числе к обеспечению доступности для инвалидов указанных объектов в соответствии с законодательством Российской Федерации о социальной защите инвалидов, размещению и оформлению визуальной, текстовой и мультимедийной информации о порядке предоставления таких услуг</p>	<p>информационными стендами.</p> <p>Обеспечивается беспрепятственный доступ инвалидов к месту предоставления муниципальной услуги (удобный вход-выход в помещения и перемещение в их пределах).</p> <p>Визуальная, текстовая и мультимедийная информация о порядке предоставления муниципальной услуги размещается в удобных для заявителей местах, в том числе с учетом ограниченных возможностей инвалидов</p>	
<p>2.15. Показатели доступности и качества муниципальной услуги, в том числе количество взаимодействий заявителя с должностными лицами при предоставлении муниципальной услуги и их продолжительность, возможность получения муниципальной услуги в многофункциональном центре предоставления государственных и муниципальных услуг, в удаленных рабочих местах многофункционального центра предоставления государственных и муниципальных услуг, возможность получения информации о ходе предоставления муниципальной услуги, в том числе с использованием информационно-коммуникационных технологий</p>	<p>Показателями доступности предоставления муниципальной услуги являются:</p> <ul style="list-style-type: none"> расположенность помещения в зоне доступности общественного транспорта; наличие необходимого количества специалистов, а также помещений, в которых осуществляется прием документов от заявителей; наличие исчерпывающей информации о способах, порядке и сроках предоставления муниципальной услуги на информационных стендах, информационных ресурсах в сети «Интернет», на Едином портале государственных и муниципальных услуг. <p>Качество предоставления муниципальной услуги характеризуется отсутствием:</p> <ul style="list-style-type: none"> очереди при приеме и выдаче документов заявителям; нарушений сроков предоставления муниципальной услуги; жалоб на действия (бездействие) муниципальных служащих, предоставляющих муниципальную услугу; жалоб на некорректное, невнимательное отношение муниципальных служащих, оказывающих муниципальную услугу, к 	

	<p>заявителям.</p> <p>При подаче запроса о предоставлении муниципальной услуги и при получении результата муниципальной услуги, предполагается однократное взаимодействие должностного лица, предоставляющего муниципальную услугу, и заявителя. Продолжительность взаимодействия определяется регламентом.</p> <p>При предоставлении муниципальной услуги в многофункциональном центре предоставления государственных и муниципальных услуг (далее – МФЦ), в удаленных рабочих местах МФЦ консультацию, прием и выдачу документов осуществляет специалист МФЦ.</p> <p>Информация о ходе предоставления муниципальной услуги может быть получена заявителем на сайте http://novosheshminsk.tatarstan.ru, на Едином портале государственных и муниципальных услуг, в МФЦ</p>	
<p>2.16. Особенности предоставления муниципальной услуги в электронной форме</p>	<p>Консультацию о порядке получения муниципальной услуги в электронной форме можно получить через Интернет-приемную или через Портал государственных и муниципальных услуг Республики Татарстан.</p> <p>В случае, если законом предусмотрена подача заявления о предоставлении муниципальной услуги в электронной форме заявление подается через Портал государственных и муниципальных услуг Республики Татарстан (http://uslugi.tatar.ru/) или Единый портал государственных и муниципальных услуг (функций) (http://www.gosuslugi.ru/)</p>	

3. Состав, последовательность и сроки выполнения административных процедур, требования к порядку их выполнения, в том числе особенности выполнения административных процедур в электронной форме, а также особенности выполнения административных процедур в многофункциональных центрах, в удаленных рабочих местах многофункционального центра предоставления государственных и муниципальных услуг

3.1. Описание последовательности действий при предоставлении муниципальной услуги

3.1.1. Предоставление муниципальной услуги включает в себя следующие процедуры:

- 1) консультирование заявителя;
- 2) принятие и регистрация заявления;
- 3) формирование и направление межведомственных запросов в органы, участвующие в предоставлении муниципальной услуги;
- 4) подготовка результата муниципальной услуги;
- 5) выдача заявителю результата муниципальной услуги.

3.1.2. Блок-схема последовательности действий по предоставлению муниципальной услуги представлена в приложении №3.

3.2. Оказание консультаций заявителю

3.2.1. Заявитель вправе обратиться в Исполком, по телефону и (или) электронной почте для получения консультаций о порядке получения муниципальной услуги.

Секретарь консультирует заявителя, в том числе по составу, форме представляемой документации и другим вопросам для получения муниципальной услуги и при необходимости оказывает помощь в заполнении бланка заявления.

Процедуры, устанавливаемые настоящим пунктом, осуществляются в день обращения заявителя.

Результат процедур: консультации по составу, форме представляемой документации и другим вопросам получения разрешения.

3.3. Принятие и регистрация заявления

3.3.1. Заявитель (представитель заявителя) направляет заявление на бумажном носителе посредством почтового отправления с описью вложения и уведомлением о вручении или представляет лично или в форме электронного документа или через МФЦ о предоставлении муниципальной услуги и представляет документы в соответствии с пунктом 2.5 настоящего Регламента в Исполком. Заявление и документы могут быть поданы через удаленное рабочее место. Список удаленных рабочих мест приведен в приложении №4.

Заявление о предоставлении муниципальной услуги в форме электронного документа направляется в Исполком по электронной почте или через Интернет-приемную. Регистрация заявления, поступившего в электронной форме, осуществляется в установленном порядке.

3.3.2. Секретарь, ведущий прием заявлений, осуществляет:

- установление личности заявителя;
- проверку полномочий заявителя (в случае действия по доверенности);
- проверку наличия документов, предусмотренных пунктом 2.5 настоящего Регламента;
- проверку соответствия представленных документов установленным требованиям (надлежащее оформление копий документов, отсутствие в документах подчисток, приписок, зачеркнутых слов и иных не оговоренных исправлений).

В случае отсутствия замечаний секретарь Исполкома осуществляет:

- прием и регистрацию заявления в специальном журнале;

вручение заявителю копии описи представленных документов с отметкой о дате приема документов, присвоенном входящем номере, дате и времени исполнения муниципальной услуги;

направление заявления на рассмотрение Главе поселения.

В случае наличия оснований для отказа в приеме документов, секретарь Исполкома, ведущий прием документов, уведомляет заявителя о наличии препятствий для регистрации заявления и возвращает ему документы с письменным объяснением содержания выявленных оснований для отказа в приеме документов.

Процедуры, устанавливаемые настоящим пунктом, осуществляются:

прием заявления и документов в течение 15 минут;

регистрация заявления в течение одного дня с момента поступления заявления.

Результат процедур: принятое и зарегистрированное заявление, направленное на рассмотрение Главе поселения

или возвращенные заявителю документы.

3.3.3. Глава поселения рассматривает заявление, определяет исполнителя и направляет заявление в Исполком.

Процедура, устанавливаемая настоящим пунктом, осуществляется в течение одного дня с момента регистрации заявления.

Результат процедуры: направленное исполнителю заявление.

3.4. Формирование и направление межведомственных запросов в органы, участвующие в предоставлении муниципальной услуги

3.4.1. Секретарь Исполкома направляет в электронной форме посредством системы межведомственного электронного взаимодействия запросы о предоставлении:

1) Выписки из Единого государственного реестра прав на недвижимое имущество и сделок с ним (содержащей общедоступные сведения о зарегистрированных правах на объект недвижимости);

2) Кадастрового паспорта объекта недвижимости.

Процедуры, устанавливаемые настоящим пунктом, осуществляются в течение одного рабочего дня с момента поступления заявления о предоставлении муниципальной услуги.

Результат процедуры: направленные в органы власти запросы.

3.4.2. Специалисты поставщиков данных на основании запросов, поступивших через систему межведомственного электронного взаимодействия, предоставляют запрашиваемые документы (информацию) или направляют уведомления об отсутствии документа и (или) информации, необходимых для предоставления муниципальной услуги (далее – уведомление об отказе).

Процедуры, устанавливаемые настоящим пунктом, осуществляются в течение пяти дней со дня поступления межведомственного запроса в орган или организацию, предоставляющие документ и информацию, если иные сроки подготовки и направления ответа на межведомственный запрос не установлены федеральными законами, правовыми актами Правительства Российской Федерации и принятыми в соответствии с федеральными законами нормативными правовыми актами Республики Татарстан.

Результат процедур: документы (сведения) либо уведомление об отказе, направленные в Исполком.

3.5. Подготовка результата муниципальной услуги

3.5.1. Секретарь Исполкома осуществляет:

проверку сведений содержащихся в документах, прилагаемых к заявлению;

проверку наличия оснований для отказа в предоставлении муниципальной услуги, предусмотренных пунктом 2.9 настоящего Регламента.

В случае наличия оснований для отказа в предоставлении муниципальной услуги секретарь Исполкома подготавливает проект мотивированного отказа о предоставлении муниципальной услуги (далее – мотивированный отказ).

В случае отсутствия оснований для отказа в предоставлении муниципальной услуги секретарь Исполкома осуществляет:

- подготовку запроса в Новошешминскую группу МРФ № 5 РГУП «Бюро технической инвентаризации» Министерства строительства, архитектуры и ЖКХ РТ (далее РГУП «БТИ») о наличии присвоенных адресов;

Процедуры, устанавливаемые настоящим пунктом, осуществляются не позднее трех дней с момента поступления ответов на запросы.

Результат процедур: запрос в РГУП «БТИ» о наличии присвоенных адресов;

3.5.2. Специалист РГУП «БТИ» проверяет адрес, указанный в запросе и готовит справку о наличии присвоенных адресов.

Процедуры, устанавливаемые настоящим пунктом, осуществляются в сроки определенные регламентом РГУП «БТИ».

Результат процедур: справка о наличии присвоенных адресов.

3.5.3. Секретарь Исполкома, после получения ответа от РГУП «БТИ» осуществляет: оформление проекта постановления о присвоении адреса объекту недвижимости или мотивированного отказа (далее – проекта решения);

согласование проекта решения с руководителем Исполкома.

Процедуры, устанавливаемые настоящим пунктом, осуществляются не позднее трех дней с момента получения ответа от РГУП «БТИ».

Результат процедур: проект решения, направленный на согласование руководителю Исполкома.

3.5.4. Глава поселения, подписывает проект решения или мотивированный отказ и направляет секретарю Исполкома.

Процедуры, устанавливаемые настоящим пунктом, осуществляются в течение одного дня с момента окончания предыдущей процедуры.

Результат процедуры: подписанное постановление о присвоении адреса объекту недвижимости или мотивированный отказ.

3.5.5. Секретарь Исполкома регистрирует постановление о присвоении адреса объекту недвижимости или мотивированный отказ, присваивает номер.

Процедуры, устанавливаемые настоящим пунктом, осуществляются в течение одного дня с момента окончания предыдущей процедуры.

Результат процедур: зарегистрированное постановление о присвоении адреса или мотивированный отказ.

3.6. Выдача заявителю результата муниципальной услуги

3.6.1. Секретарь Исполкома, извещает заявителя о принятом решении и выдает заявителю либо направляет по почте постановление исполнительного комитета о присвоении адреса объекту недвижимости или мотивированный отказ.

Процедура, устанавливаемая настоящим пунктом, осуществляется:

в течение 15 минут - в случае личного прибытия заявителя;

в течение одного дня с момента окончания процедуры предусмотренной пунктом 3.5 настоящего Регламента, в случае направления ответа по почте письмом.

Результат процедуры: выданное (направленное) заявителю постановление о присвоении адреса объекту недвижимости или мотивированный отказ.

3.7. Предоставление муниципальной услуги через МФЦ

3.7.1. Заявитель вправе обратиться для получения муниципальной услуги в МФЦ, в удаленное рабочее место МФЦ.

3.7.2. Предоставление муниципальной услуги через МФЦ осуществляется в соответствии регламентом работы МФЦ, утвержденным в установленном порядке.

3.7.3. При поступлении документов из МФЦ на получение муниципальной услуги, процедуры осуществляются в соответствии с пунктами 3.3 – 3.5 настоящего Регламента. Результат муниципальной услуги направляется в МФЦ.

3.8. Исправление технических ошибок.

3.8.1. В случае обнаружения технической ошибки в документе, являющемся результатом муниципальной услуги, заявитель представляет в Исполком:

заявление об исправлении технической ошибки (приложение №5);

документ, выданный заявителю как результат муниципальной услуги, в котором содержится техническая ошибка;

документы, имеющие юридическую силу, свидетельствующие о наличии технической ошибки.

Заявление об исправлении технической ошибки в сведениях, указанных в документе, являющемся результатом муниципальной услуги, подается заявителем (уполномоченным представителем) лично, либо почтовым отправлением (в том числе с использованием электронной почты), либо через единый портал государственных и муниципальных услуг или многофункциональный центр предоставления государственных и муниципальных услуг.

3.8.2. Секретарь Исполкома, ответственный за прием документов, осуществляет прием заявления об исправлении технической ошибки, регистрирует заявление с приложенными документами и передает их в Исполком.

Процедура, устанавливаемая настоящим пунктом, осуществляется в течение одного дня с момента регистрации заявления.

Результат процедуры: принятое и зарегистрированное заявление, направленное на рассмотрение секретарю Исполкома.

3.8.3. Секретарь Исполкома рассматривает документы и в целях внесения исправлений в документ, являющийся результатом услуги, осуществляет процедуры, предусмотренные пунктом 3.5 настоящего Регламента, и выдает исправленный документ заявителю (уполномоченному представителю) лично под роспись с изъятием у заявителя (уполномоченного представителя) оригинала документа, в котором содержится техническая ошибка, или направляет в адрес заявителя почтовым отправлением (посредством электронной почты) письмо о возможности получения документа при предоставлении в Исполком оригинала документа, в котором содержится техническая ошибка.

Процедура, устанавливаемая настоящим пунктом, осуществляется в течение трех дней после обнаружения технической ошибки или получения от любого заинтересованного лица заявления о допущенной ошибке.

Результат процедуры: выданный (направленный) заявителю документ.

4. Порядок и формы контроля за предоставлением муниципальной услуги

4.1. Контроль за полнотой и качеством предоставления муниципальной услуги включает в себя выявление и устранение нарушений прав заявителей, проведение проверок соблюдения процедур предоставления муниципальной услуги, подготовку решений на действия (бездействие) должностных лиц органа местного самоуправления.

Формами контроля за соблюдением исполнения административных процедур являются:

- 1) проверка и согласование проектов документов по предоставлению муниципальной услуги. Результатом проверки является визирование проектов;
- 2) проводимые в установленном порядке проверки ведения делопроизводства;
- 3) проведение в установленном порядке контрольных проверок соблюдения процедур предоставления муниципальной услуги.

Контрольные проверки могут быть плановыми (осуществляться на основании полугодовых или годовых планов работы органа местного самоуправления) и внеплановыми. При проведении проверок могут рассматриваться все вопросы, связанные с предоставлением муниципальной услуги (комплексные проверки), или по конкретному обращению заявителя.

В целях осуществления контроля за совершением действий при предоставлении муниципальной услуги и принятии решений Глава поселения представляются справки о результатах предоставления муниципальной услуги.

4.2. Текущий контроль за соблюдением последовательности действий, определенных административными процедурами по предоставлению муниципальной услуги, осуществляется заместителем руководителя Исполкома по инфраструктурному развитию, ответственным за организацию работы по предоставлению муниципальной услуги, а также специалистами отдела инфраструктурного развития.

4.3. Перечень должностных лиц, осуществляющих текущий контроль, устанавливается положениями о структурных подразделениях органа местного самоуправления и должностными регламентами.

По результатам проведенных проверок в случае выявления нарушений прав заявителей виновные лица привлекаются к ответственности в соответствии с законодательством Российской Федерации.

4.4. Глава поселения несет ответственность за несвоевременное рассмотрение обращений заявителей.

Глава поселения несет ответственность за несвоевременное и (или) ненадлежащее выполнение административных действий, указанных в разделе 3 настоящего Регламента.

Должностные лица и иные муниципальные служащие за решения и действия (бездействие), принимаемые (осуществляемые) в ходе предоставления муниципальной услуги, несут ответственность в установленном Законом порядке.

4.5. Контроль за предоставлением муниципальной услуги со стороны граждан, их объединений и организаций, осуществляется посредством открытости деятельности Исполкома при предоставлении муниципальной услуги, получения полной, актуальной и достоверной информации о порядке предоставления муниципальной услуги и возможности досудебного рассмотрения обращений (жалоб) в процессе предоставления муниципальной услуги.

5. Досудебный (внесудебный) порядок обжалования решений и действий (бездействия) органов, предоставляющих муниципальную услугу, а также их должностных лиц, муниципальных служащих

5.1. Получатели муниципальной услуги имеют право на обжалование в досудебном порядке действий (бездействия) сотрудников Исполкома, участвующих в предоставлении муниципальной услуги, в Исполком или в Совет муниципального образования.

Заявитель может обратиться с жалобой, в том числе в следующих случаях:

- 1) нарушение срока регистрации запроса заявителя о предоставлении муниципальной услуги;

- 2) нарушение срока предоставления муниципальной услуги;
- 3) требование у заявителя документов, не предусмотренных нормативными правовыми актами Российской Федерации, Республики Татарстан, Новошешминского муниципального района для предоставления муниципальной услуги;
- 4) отказ в приеме документов, предоставление которых предусмотрено нормативными правовыми актами Российской Федерации, Республики Татарстан, Новошешминского муниципального района для предоставления муниципальной услуги, у заявителя;
- 5) отказ в предоставлении муниципальной услуги, если основания отказа не предусмотрены федеральными законами и принятыми в соответствии с ними иными нормативными правовыми актами Российской Федерации, Республики Татарстан, Новошешминского муниципального района;
- 6) затребование от заявителя при предоставлении муниципальной услуги платы, не предусмотренной нормативными правовыми актами Российской Федерации, Республики Татарстан, Новошешминского муниципального района;
- 7) отказ Исполкома, должностного лица Исполкома, в исправлении допущенных опечаток и ошибок в выданных в результате предоставления муниципальной услуги документах либо нарушение установленного срока таких исправлений.

5.2. Жалоба подается в письменной форме на бумажном носителе или в электронной форме.

Жалоба может быть направлена по почте, через МФЦ, с использованием информационно-телекоммуникационной сети "Интернет", официального сайта Новошешминского муниципального района ([http:// www.Novosheshminsk.tatar.ru](http://www.Novosheshminsk.tatar.ru)), Единого портала государственных и муниципальных услуг Республики Татарстан (<http://uslugi.tatar.ru/>), Единого портала государственных и муниципальных услуг (функций) (<http://www.gosuslugi.ru/>), а также может быть принята при личном приеме заявителя.

5.3. Срок рассмотрения жалобы - в течение пятнадцати рабочих дней со дня ее регистрации. В случае обжалования отказа органа, предоставляющего муниципальную услугу, должностного лица органа, предоставляющего муниципальную услугу, в приеме документов у заявителя либо в исправлении допущенных опечаток и ошибок или в случае обжалования нарушения установленного срока таких исправлений - в течение пяти рабочих дней со дня ее регистрации.

5.4. Жалоба должна содержать следующую информацию:

- 1) наименование органа, предоставляющего услугу, должностного лица органа, предоставляющего услугу, или муниципального служащего, решения и действия (бездействия) которых обжалуются;
- 2) фамилию, имя, отчество (последнее - при наличии), сведения о месте жительства заявителя - физического лица либо наименование, сведения о месте нахождения заявителя - юридического лица, а также номер (номера) контактного телефона, адрес (адреса) электронной почты (при наличии) и почтовый адрес, по которым должен быть направлен ответ заявителю;
- 3) сведения об обжалуемых решениях и действиях (бездействии) органа, предоставляющего муниципальную услугу, должностного лица органа, предоставляющего муниципальную услугу, или муниципального служащего;
- 4) доводы, на основании которых заявитель не согласен с решением и действием (бездействием) органа, предоставляющего услугу, должностного лица органа, предоставляющего услугу, или муниципального служащего.

5.5. К жалобе могут быть приложены копии документов, подтверждающих изложенные в жалобе обстоятельства. В таком случае в жалобе приводится перечень прилагаемых к ней документов.

5.6. Жалоба подписывается подавшим ее получателем муниципальной услуги.

5.7. По результатам рассмотрения жалобы руководитель Исполкома (глава муниципального района) принимает одно из следующих решений:

1) удовлетворяет жалобу, в том числе в форме отмены принятого решения, исправления допущенных органом, предоставляющим услугу, опечаток и ошибок в выданных в результате предоставления услуги документах, возврата заявителю денежных средств, взимание которых не предусмотрено нормативными правовыми актами Российской Федерации, нормативными правовыми актами Республики Татарстан, а также в иных формах;

2) отказывает в удовлетворении жалобы.

Не позднее дня, следующего за днем принятия решения, указанного в настоящем пункте, заявителю в письменной форме и по желанию заявителя в электронной форме направляется мотивированный ответ о результатах рассмотрения жалобы.

5.8. В случае установления в ходе или по результатам рассмотрения жалобы признаков состава административного правонарушения или преступления должностное лицо, наделенное полномочиями по рассмотрению жалоб, незамедлительно направляет имеющиеся материалы в органы прокуратуры.

Заявление

по форме, устанавливаемой Министерством финансов Российской Федерации.

Постановление

_____ 20 г.

№ _____

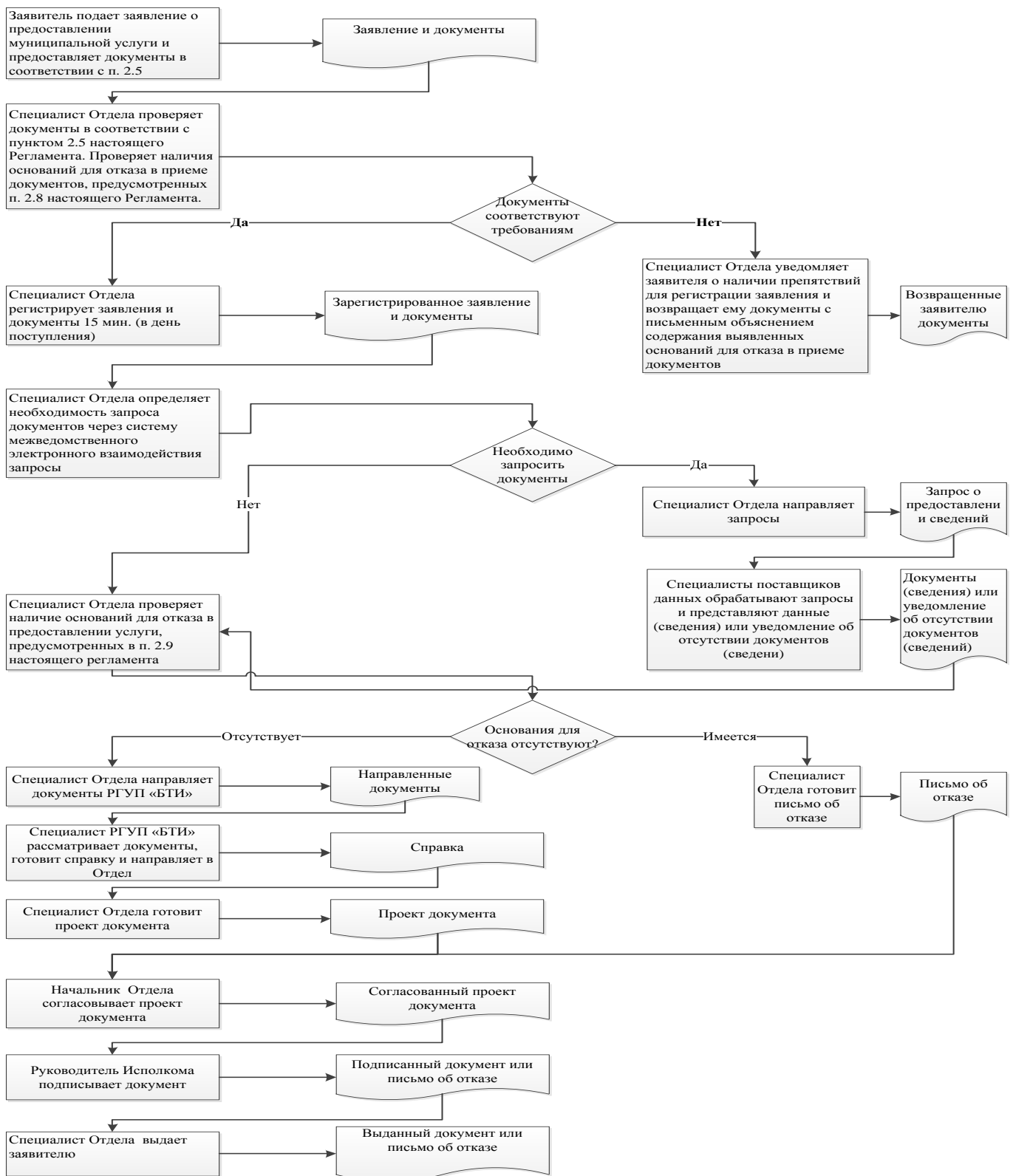
О присвоении присвоению адреса объекту недвижимости

На основании Земельного кодекса Российской Федерации от 25.10.2001 №136-ФЗ, Градостроительного кодекса Российской Федерации от 29.12.2004 №190-ФЗ, Уставом муниципального образования «_____ сельское поселение» _____ муниципального района Республики Татарстан глава _____ сельского поселения **постановляет:**

1. **Присвоить адрес** объекту недвижимости (Ф.И.О. правообладателя; документ, устанавливающий право заявителя на земельный участок, на котором расположено строение): 422259 Республика Татарстан, _____ муниципальный район, _____ (город, сельское поселение) _____, ул. _____, д. _____

Глава поселения

Блок-схема последовательности действий по предоставлению муниципальной услуги



Список удаленных рабочих мест и график приема документов

№ п/п	Место расположения удаленного рабочего места	Обслуживаемые населенные пункты	График приема документов
1	с.Новошешминск ул.Ленина д.37А	с.Новошешминск	Понедельник, среда, пятница с 8-00 до 17-00; вторник, четверг с 8-00 до 19-00; суббота с 8-00 до 13-00
2	с.Шахмайкино, ул. Центральная, д.40	с.Шахмайкино, д.Простые Челны, д.Чертушкино	Ежедневно понедельник-пятница с 8.00-до 16.00

**Приложение
(справочное)**

Реквизиты должностных лиц, ответственных за предоставление муниципальной услуги и осуществляющих контроль ее исполнения,

Исполком Екатерининского сельского поселения Новошешминского муниципального района

Должность	Телефон	Электронный адрес
Глава поселения	884348-36-7-36	Ekat.Nsm@tatar.ru
Секретарь исполкома	884348-36-7-36	Ekat.Nsm@tatar.ru

Совет Екатерининского сельского поселения Новошешминского муниципального района

Должность	Телефон	Электронный адрес
Глава поселения	884348-36-7-36	Ekat.Nsm@tatar.ru

Приложение № 3
к постановлению Исполнительного
комитета Екатерининского
сельского поселения
Новошешминского
муниципального района
Республики Татарстан
от «12» декабря 2015 г. № 14

**Административный регламент
предоставления муниципальной услуги по свидетельствованию
верности копий документов и выписок из них**

1. Общие положения

1.1. Настоящий административный регламент предоставления муниципальной услуги (далее – Регламент) устанавливает стандарт и порядок предоставления муниципальной услуги по свидетельствованию верности копий документов и выписок из них (далее – муниципальная услуга).

1.2. Получатели муниципальной услуги: физические и юридические лица.

1.3. Муниципальная услуга предоставляется исполнительным комитетом Екатерининского сельского поселения Новошешминского муниципального района (далее – Исполком).

Исполнитель муниципальной услуги - секретарь Исполкома.

1.3.1. Место нахождения исполкома: 423196, Республика Татарстан, Новошешминский район, с. Слобода Екатерининская, ул. Приовражная, д.9.

График работы:

понедельник – пятница: с 8.00 до 16.15;

суббота: с 8.00 до 12.00;

воскресенье: выходной день.

Время перерыва для отдыха и питания устанавливается правилами внутреннего трудового распорядка.

Справочный телефон 8 (84348) 3-67-36.

Проход по документам удостоверяющим личность.

1.3.2. Адрес официального сайта муниципального района в информационно-телекоммуникационной сети «Интернет» (далее – сеть «Интернет»): (<http://novosheshminsk.tatarstan.ru>).

1.3.3. Информация о государственной услуге может быть получена:

1) посредством информационных стендов, содержащих визуальную и текстовую информацию о муниципальной услуге, расположенных в помещениях Исполкома, для работы с заявителями. Информация, размещаемая на информационных стендах, включает в себя сведения о муниципальной услуге, содержащиеся в пунктах (подпунктах) 1.1, 1.3.1, 2.3, 2.5, 2.8, 2.10, 2.11, 5.1 настоящего Регламента;

2) посредством сети «Интернет» на официальном сайте муниципального района (<http://novosheshminsk.tatarstan.ru>);

3) на Портале государственных и муниципальных услуг Республики Татарстан (<http://uslugi.tatar.ru/>);

4) на Едином портале государственных и муниципальных услуг (функций) (<http://www.gosuslugi.ru/>);

5) в Исполкоме :

при устном обращении - лично или по телефону;

при письменном (в том числе в форме электронного документа) обращении – на бумажном носителе по почте, в электронной форме по электронной почте.

1.3.4. Информация по вопросам предоставления муниципальной услуги размещается секретарем Исполкома на официальном сайте муниципального района и на информационных стендах в помещениях Исполкома для работы с заявителями.

1.4. Предоставление муниципальной услуги осуществляется в соответствии с:

Гражданским кодексом Российской Федерации (часть первая) от 30.11.1994 № 51-ФЗ (далее - ГрК РФ) (Собрание законодательства Российской Федерации, 05.12.1994, № 32, ст.3301);

Налоговым кодексом Российской Федерации (часть вторая) от 05.08.2000 № 117-ФЗ (далее – НК РФ) (Собрание законодательства Российской Федерации, 07.08.2000, № 32, ст.3340);

Основами законодательства Российской Федерации о нотариате от 11.02.1993 № 4462-1 (далее – Основы) (Ведомости СНД и ВС РФ, 11.03.1993 № 10, ст.357);

Федеральным законом от 06.10.2003 № 131-ФЗ «Об общих принципах организации местного самоуправления в Российской Федерации» (далее – Федеральный закон № 131-ФЗ) (Собрание законодательства Российской Федерации, 06.10.2003, № 40, ст.3822);

Федеральным законом от 27.07.2010 № 210-ФЗ «Об организации предоставления государственных и муниципальных услуг» (далее – Федеральный закон №210-ФЗ) (Собрание законодательства РФ, 02.08.2010, №31, ст.4179);

приказом Минюста России от 10.04.2002 № 99 «Об утверждении Форм реестров для регистрации нотариальных действий, нотариальных свидетельств и удостоверительных надписей на сделках и свидетельствуемых документах» (далее - приказ № 99) (Бюллетень нормативных актов федеральных органов исполнительной власти, № 20, 20.05.2002);

приказом Минюста России от 27.12.2007 № 256 «Об утверждении Инструкции о порядке совершения нотариальных действий главами местных администраций поселений и муниципальных районов и специально уполномоченными должностными лицами местного самоуправления поселений и муниципальных районов» (далее - приказ № 256) (Российская газета, № 3, 11.01.2008);

приказом Федерального казначейства от 30.11.2012 № 19н «Об утверждении порядка ведения государственной информационной системы о государственных и муниципальных платежах (далее – приказ 19н) (Бюллетень нормативных актов федеральных органов исполнительной власти, № 1, 07.01.2013);

Законом Республики Татарстан от 28.07.2004 №45-ЗРТ «О местном самоуправлении в Республике Татарстан» (Республика Татарстан, №155-156, 03.08.2004);

Уставом Новошешминского муниципального района Республики Татарстан, принятого решением Совета Новошешминского муниципального района от 18.03.2015 года №42-247;

Уставом Екатерининского сельского поселения Новошешминского муниципального района Республики Татарстан, принятого Решением Совета Екатерининского сельского поселения Новошешминского муниципального района от 10.03.2015 №52-115 (Решение Совета с учетом внесенных изменений от 13.10.2015г. №2-7 (далее – Устав);

Положением об исполнительном комитете Новошешминского муниципального района Республики Татарстан принятым решением Совета Новошешминского муниципального района 18 февраля 2006 г. № 6-44;

Правилами внутреннего трудового распорядка Исполкома, утвержденными постановлением главы Екатерининского сельского поселения Новошешминского муниципального района Республики Татарстан от 11.01.2013 №3а (далее – Правила).

1.5. В настоящем Регламенте используются следующие термины и определения:

копия документа - документ, полностью воспроизводящий информацию подлинника документа и его внешние признаки, не имеющий юридической силы;

документ - материальный носитель с зафиксированной на нем в любой форме информацией в виде текста, звукозаписи, изображения и (или) их сочетания, который имеет реквизиты, позволяющие его идентифицировать, и предназначен для передачи во времени и в пространстве в целях общественного использования и хранения;

выписка - воспроизведение части документа, например, выписка из банковского счета клиента показывает состояние счета на определенную дату;

техническая ошибка - ошибка (описка, опечатка, грамматическая или арифметическая ошибка либо подобная ошибка), допущенная органом, предоставляющим муниципальную услугу, и приведшая к несоответствию сведений, внесенных в документ (результат муниципальной услуги), сведениям в документах, на основании которых вносились сведения.

В настоящем Регламенте под заявлением о предоставлении муниципальной услуги (далее - заявление) понимается устное обращение.

2. Стандарт предоставления муниципальной услуги

Наименование требования стандарта предоставления муниципальной услуги	Содержание требования стандарта	Нормативный акт, устанавливающий муниципальную услугу или требование
2.1. Наименование муниципальной услуги	Свидетельствование верности копий документов и выписок из них	ГрК РФ; приказ № 256
2.2. Наименование органа исполнительной власти, непосредственно предоставляющего муниципальную услугу	Исполнительный комитет Екатерининского сельского поселения Новошешминского муниципального района Республики Татарстан	Устав
2.3. Описание результата предоставления муниципальной услуги	Совершение нотариальных действий по свидетельствованию верности копий документов, выписок из них. Отказ в совершении нотариальных действий по свидетельствованию верности копий документов, выписок из них	
2.4. Срок предоставления муниципальной услуги, в том числе с учетом необходимости обращения в организации, участвующие в предоставлении муниципальной услуги, срок приостановления предоставления	Свидетельствование верности копий документов и выписок из них осуществляется в течение одного часа, с момента обращения. В случае принятия решения об отказе в предоставлении услуги в течении пяти рабочих дней, с момента обращения. В случае принятия решения об отложении совершения нотариального действия в течении пяти рабочих дней, с момента обращения	
Наименование требования стандарта предоставления муниципальной услуги	Содержание требования стандарта	Нормативный акт устанавливающий муниципальную услугу или требование
муниципальной услуги в случае, если возможность приостановления предусмотрена законодательством Российской Федерации		

Наименование требования стандарта предоставления муниципальной услуги	Содержание требования стандарта	Нормативный акт, устанавливающий муниципальную услугу или требование
<p>2.5. Исчерпывающий перечень документов, необходимых в соответствии с законодательными или иными нормативными правовыми актами для предоставления муниципальной услуги, а также услуг, которые являются необходимыми и обязательными для предоставления муниципальных услуг, подлежащих представлению заявителем, способы их получения заявителем, в том числе в электронной форме, порядок их представления</p>	<p>1. Паспорт или другие документы, удостоверяющие личность заявителя.</p> <p>2. Документы, представленные для свидетельствования верности копий или выписок из них, объем которых превышает один лист, должны быть прошиты, пронумерованы и скреплены оттиском печати организации, от которой исходят документы</p>	<p>приказ № 256</p>
<p>2.6. Исчерпывающий перечень документов, необходимых в соответствии с нормативными правовыми актами для предоставления муниципальной услуги, которые находятся в распоряжении государственных органов,</p>	<p>Получаются в рамках межведомственного взаимодействия: Сведения об уплате государственной пошлины и нотариального тарифа (после введения в действие ГИС ГМП</p>	<p>Приказ 19н</p>

Наименование требования стандарта предоставления муниципальной услуги	Содержание требования стандарта	Нормативный акт, устанавливающий муниципальную услугу или требование
<p>органов местного самоуправления и иных организаций и которые заявитель вправе представить, а также способы их получения заявителями, в том числе в электронной форме, порядок их представления; государственный орган, орган местного самоуправления либо организация, в распоряжении которых находятся данные документы</p>		
<p>2.7. Перечень органов государственной власти (органов местного самоуправления) и их структурных подразделений, согласование которых в случаях, предусмотренных нормативными правовыми актами, требуется для предоставления услуги и которое осуществляется органом, предоставляющим муниципальную услугу</p>	<p>Согласование не требуется</p>	
<p>2.8. Исчерпывающий перечень оснований для отказа в приеме документов, необходимых для предоставления муниципальной услуги</p>	<p>1) Подача документов ненадлежащим лицом; 2) Несоответствие представленных документов перечню документов, указанных в пункте 2.5 настоящего Регламента; 3) В заявлении и прилагаемых к заявлению документах имеются неоговоренные исправления, серьезные повреждения, не позволяющие</p>	

Наименование требования стандарта предоставления муниципальной услуги	Содержание требования стандарта	Нормативный акт, устанавливающий муниципальную услугу или требование
	однозначно истолковать их содержание	
2.9. Исчерпывающий перечень оснований для приостановления или отказа в предоставлении муниципальной услуги	<p>Основания для приостановления предоставления услуги не предусмотрены.</p> <p>Основания для отказа:</p> <ol style="list-style-type: none"> 1) Совершение такого действия противоречит закону. 2) Действие подлежит совершению должностным лицом органа местного самоуправления другого поселения или муниципального района (применительно к принятию мер к охране наследственного имущества и в случае необходимости мер по управлению им) или нотариусом. 3) С просьбой о совершении нотариального действия обратился гражданин, признанный судом недееспособным или ограничено дееспособным, либо представитель, не имеющий необходимых полномочий. 4) Сделка не соответствует требованиям закона; 5) Заявителем представлены документы не в полном объеме, либо в представленных заявлении и (или) документах содержится неполная и (или) недостоверная информация. 	
2.10. Порядок, размер и основания взимания государственной пошлины или иной платы, взимаемой за предоставление муниципальной услуги	<p>Муниципальная услуга за совершение нотариальных действий оказывается на платной (возмездной) основе.</p> <p>Государственная пошлина за свидетельствование верности копий документов и выписок из них – 50 руб.</p> <p>За нотариальные действия, совершаемые вне помещения исполнительного комитета сельского поселения, государственная пошлина уплачивается в размере, увеличенном в полтора раза.</p> <p>Нотариальный тариф – 200 рублей. Инвалидам 1-2 группы 100 рублей, льгота 50 %.</p>	
2.11. Порядок, размер и основания	Предоставление необходимых и обязательных услуг не требуется	

Наименование требования стандарта предоставления муниципальной услуги	Содержание требования стандарта	Нормативный акт, устанавливающий муниципальную услугу или требование
взимания платы за предоставление услуг, которые являются необходимыми и обязательными для предоставления муниципальной услуги, включая информацию о методике расчета размера такой платы		
2.12. Максимальный срок ожидания в очереди при подаче запроса о предоставлении муниципальной услуги и при получении результата предоставления таких услуг	<p>Подача заявления на получение муниципальной услуги при наличии очереди - не более 15 минут.</p> <p>При получении результата предоставления муниципальной услуги максимальный срок ожидания в очереди не должен превышать 15 минут</p>	
2.13. Срок регистрации запроса заявителя о предоставлении муниципальной услуги, в том числе в электронной форме	В течение одного дня с момента поступления заявления	
2.14. Требования к помещениям, в которых предоставляется муниципальная услуга, к месту ожидания и приема заявителей, в том числе к обеспечению доступности для инвалидов указанных объектов в соответствии с законодательством Российской Федерации о социальной защите инвалидов, размещению и оформлению визуальной, текстовой и мультимедийной информации о порядке предоставления таких	<p>Предоставление муниципальной услуги осуществляется в зданиях и помещениях, оборудованных противопожарной системой и системой пожаротушения, необходимой мебелью для оформления документов, информационными стендами.</p> <p>Обеспечивается беспрепятственный доступ инвалидов к месту предоставления муниципальной услуги (удобный вход-выход в помещения и перемещение в их пределах).</p> <p>Визуальная, текстовая и мультимедийная информация о порядке предоставления муниципальной услуги размещается в удобных для заявителей местах, в том числе с учетом ограниченных возможностей инвалидов</p>	

Наименование требования стандарта предоставления муниципальной услуги	Содержание требования стандарта	Нормативный акт, устанавливающий муниципальную услугу или требование
услуг		
<p>2.15. Показатели доступности и качества муниципальной услуги, в том числе количество взаимодействий заявителя с должностными лицами при предоставлении муниципальной услуги и их продолжительность, возможность получения муниципальной услуги в многофункциональном центре предоставления государственных и муниципальных услуг, в удаленных рабочих местах многофункционального центра предоставления государственных и муниципальных услуг, возможность получения информации о ходе предоставления муниципальной услуги, в том числе с использованием информации-онно-коммуникационных технологий</p>	<p>Показателями доступности предоставления муниципальной услуги являются:</p> <ul style="list-style-type: none"> расположенность помещения исполкома в зоне доступности общественного транспорта; наличие необходимого количества специалистов, а также помещений, в которых осуществляется прием документов от заявителей; наличие исчерпывающей информации о способах, порядке и сроках предоставления муниципальной услуги на информационных стендах, информационных ресурсах http://novosheshminsk.tatarstan.ru в сети «Интернет», на Едином портале государственных и муниципальных услуг. <p>Качество предоставления муниципальной услуги характеризуется отсутствием:</p> <ul style="list-style-type: none"> очереди при приеме и выдаче документов заявителям; нарушений сроков предоставления муниципальной услуги; жалоб на действия (бездействие) муниципальных служащих, предоставляющих муниципальную услугу; жалоб на некорректное, невнимательное отношение муниципальных служащих, оказывающих муниципальную услугу, к заявителям. <p>При подаче запроса о предоставлении муниципальной услуги и при получении результата муниципальной услуги, предполагается однократное взаимодействие должностного лица, предоставляющего муниципальную услугу, и заявителя. Продолжительность взаимодействия определяется регламентом.</p> <p>При предоставлении муниципальной услуги в многофункциональном центре предоставления государственных и</p>	

Наименование требования стандарта предоставления муниципальной услуги	Содержание требования стандарта	Нормативный акт, устанавливающий муниципальную услугу или требование
	<p>муниципальных услуг (далее – МФЦ) консультацию, прием и выдачу документов осуществляет специалист МФЦ.</p> <p>Информация о ходе предоставления муниципальной услуги может быть получена заявителем на сайте http://novosheshminsk.tatarstan.ru, на Едином портале государственных и муниципальных услуг, в МФЦ</p>	
2.16. Особенности предоставления муниципальной услуги в электронной форме	<p>Консультацию о порядке получения муниципальной услуги в электронной форме можно получить через Интернет-приемную или через Портал государственных и муниципальных услуг Республики Татарстан.</p> <p>В случае, если законом предусмотрена подача заявления о предоставлении муниципальной услуги в электронной форме заявление подается через Портал государственных и муниципальных услуг Республики Татарстан (http://uslugi.tatar.ru) или Единый портал государственных и муниципальных услуг (функций) (http://www.gosuslugi.ru)</p>	

3. Состав, последовательность и сроки выполнения административных процедур, требования к порядку их выполнения, в том числе особенности выполнения административных процедур в электронной форме, а также особенности выполнения административных процедур в многофункциональных центрах, в удаленных рабочих местах многофункционального центра предоставления государственных и муниципальных услуг

3.1. Описание последовательности действий при предоставлении муниципальной услуги

3.1.1. Предоставление муниципальной услуги включает в себя следующие процедуры:

- 1) консультирование заявителя;
- 2) принятие и регистрация заявления;
- 3) подготовка и выдача результата муниципальной услуги;

3.1.2. Блок-схема последовательности действий по предоставлению муниципальной услуги представлена в приложении №1.

3.2. Оказание консультаций заявителю

3.2.1. Заявитель лично и (или) по телефону обращается в Исполком для получения консультаций о порядке получения муниципальной услуги.

Секретарь Исполкома, отвечающий за совершение нотариальных действий, осуществляет консультирование заявителя, в том числе по составу, форме и содержанию документации, необходимой для получения муниципальной услуги и при необходимости оказывает помощь в заполнении бланка заявления.

Процедура, устанавливаемая настоящим пунктом, осуществляется в день обращения заявителя.

Результат процедуры: консультации, замечания по составу, форме и содержанию представленной документации.

3.3. Принятие и регистрация заявления

3.3.1. Заявитель лично, через доверенное лицо подает письменное заявление о предоставлении муниципальной услуги и представляет документы в соответствии с пунктом 2.5 настоящего Регламента в исполком.

3.3.2. Секретарь Исполкома осуществляет:

- установление личности заявителя;
- проверку полномочий заявителя (в случае действия по доверенности);
- проверку наличия документов, предусмотренных пунктом 2.5 настоящего Регламента;

проверку соответствия представленных документов установленным требованиям (надлежащее оформление копий документов, отсутствие в документах подчисток, приписок, зачеркнутых слов и иных не оговоренных исправлений).

В случае отсутствия замечаний специалист осуществляет:

прием и регистрацию заявления в специальном журнале;

вручение заявителю копии заявления с отметкой о дате приема документов, присвоенном входящем номере, дате и времени исполнения муниципальной услуги.

В случае наличия оснований для отказа в приеме документов, предусмотренных пунктом 2.8 настоящего Регламента, секретарь исполкома, ведущий прием документов, уведомляет заявителя о наличии препятствий для регистрации заявления и возвращает ему документы с письменным объяснением содержания выявленных недостатков в представленных документах.

Результат процедур: принятое и зарегистрированное заявление или возвращенные заявителю документы.

3.4. Подготовка и выдача результата муниципальной услуги

3.4.1. Секретарь Исполкома после регистрации заявления осуществляет: проверку сведений, содержащихся в документах, прилагаемых к заявлению; проверку наличия оснований для отказа в предоставлении услуги, предусмотренных пунктом 2.9 настоящего Регламента.

В случае наличия оснований для отказа в предоставлении услуги секретарь исполнительного комитета извещает заявителя о причинах отказа и осуществляет процедуры, предусмотренные пунктом 3.5 настоящего Регламента.

В случае наличия оснований для отложения совершения нотариального действия секретарь Исполкома осуществляет процедуры, предусмотренные пунктом 3.5 настоящего Регламента.

В случае отсутствия оснований для отказа в предоставлении муниципальной услуги специалист:

проверяет правильность оплаты за совершение нотариальных действий;

сличает копию документа или выписку из него с подлинником документа;

свидетельствует верность выписки, копии документа;

ставит подпись, оттиск печати исполнительного комитета поселения с изображением государственного герба Российской Федерации;

регистрарует совершенное нотариальное действие в реестре для регистрации нотариальных действий;

возвращает заверенные документы заявителю.

Процедуры, устанавливаемые пунктами 3.3 -3.4 настоящего Регламента, осуществляются в течение 15 минут с момента регистрации заявления.

Результат процедур: нотариально удостоверенные копии документов или выписки, переданные заявителю.

3.4.2. Секретарь Исполкома в случае принятия решения об отказе в предоставлении услуги выносит постановление об отказе в совершении нотариальных действий. Постановление направляется заявителю по почте.

Процедуры, устанавливаемые настоящим пунктом, осуществляются не позднее пяти дней с момента обращения заявителя за предоставлением услуги.

Результат процедур: постановление об отказе в совершении нотариальных действий, направленное заявителю.

3.5. Отложение совершения нотариального действия

3.5.1. Секретарь Исполкома может отложить совершение нотариального действия в случае:

необходимости истребования дополнительных сведений от физических и юридических лиц;

направления документов на экспертизу;

необходимости запросить заинтересованных лиц об отсутствии у них возражений против совершения этих действий.

Секретарь Исполкома извещает заявителя об отложении совершения нотариального действия.

Процедуры, устанавливаемые настоящим пунктом, осуществляются в день обращения заявителя.

Результат процедур: извещение заявителя об отложении совершения нотариального действия.

3.5.2. Секретарь Исполкома после принятия решения об отложении совершения нотариального действия готовит запрос, необходимый для получения дополнительных сведений, и направляет в соответствующий орган или заинтересованному лицу.

Процедуры, устанавливаемые настоящим пунктом, осуществляются не позднее пяти дней с момента обращения заявителя.

Результат процедур: запрос, направленный в соответствующий орган или заинтересованному лицу.

3.5.3. Секретарь Исполкома после поступления ответов на запросы извещает заявителя и предоставляет услугу в порядке, установленном пунктами 3.3. – 3.4 настоящего Регламента.

3.6. Исправление технических ошибок.

3.6.1. В случае обнаружения технической ошибки в документе, являющемся результатом муниципальной услуги, заявитель представляет в Исполком:

заявление об исправлении технической ошибки (приложение №2);

документ, выданный заявителю как результат муниципальной услуги, в котором содержится техническая ошибка;

документы, имеющие юридическую силу, свидетельствующие о наличии технической ошибки.

Заявление об исправлении технической ошибки в сведениях, указанных в документе, являющемся результатом муниципальной услуги, подается заявителем (уполномоченным представителем) лично, либо почтовым отправлением (в том числе с использованием электронной почты), либо через единый портал государственных и муниципальных услуг или многофункциональный центр предоставления государственных и муниципальных услуг.

3.6.2. Секретарь Исполкома осуществляет прием заявления об исправлении технической ошибки, регистрирует заявление с приложенными документами.

Процедура, устанавливаемая настоящим пунктом, осуществляется в течение одного дня с момента регистрации заявления.

Результат процедуры: принятое и зарегистрированное заявление.

3.6.3. Секретарь Исполкома рассматривает документы и в целях внесения исправлений в документ, являющийся результатом услуги, осуществляет процедуры, предусмотренные пунктом 3.4 настоящего Регламента, и выдает исправленный документ заявителю (уполномоченному представителю) лично под роспись с изъятием у заявителя (уполномоченного представителя) оригинала документа, в котором содержится техническая ошибка

Процедура, устанавливаемая настоящим пунктом, осуществляется в течение трех дней после обнаружения технической ошибки или получения от любого заинтересованного лица заявления о допущенной ошибке.

Результат процедуры: выданный (направленный) заявителю документ.

4. Порядок и формы контроля за предоставлением муниципальной услуги

4.1. Контроль за полнотой и качеством предоставления муниципальной услуги включает в себя выявление и устранение нарушений прав заявителей, проведение проверок соблюдения процедур предоставления муниципальной услуги, подготовку решений на действия (бездействие) должностных лиц органа местного самоуправления.

Формами контроля за соблюдением исполнения административных процедур являются:

- 1) проверка и согласование проектов документов по предоставлению муниципальной услуги. Результатом проверки является визирование проектов;
- 2) проводимые в установленном порядке проверки ведения делопроизводства;
- 3) проведение в установленном порядке контрольных проверок соблюдения процедур предоставления муниципальной услуги.

Контрольные проверки могут быть плановыми (осуществляться на основании полугодовых или годовых планов работы органа местного самоуправления) и внеплановыми. При проведении проверок могут рассматриваться все вопросы, связанные с предоставлением муниципальной услуги (комплексные проверки), или по конкретному обращению заявителя.

В целях осуществления контроля за совершением действий при предоставлении муниципальной услуги и принятии решений Главе поселения представляются справки о результатах предоставления муниципальной услуги.

4.2. Текущий контроль за соблюдением последовательности действий, определенных административными процедурами по предоставлению муниципальной услуги, осуществляется Главе поселения.

4.3. Перечень должностных лиц, осуществляющих текущий контроль, устанавливается положениями о структурных подразделениях органа местного самоуправления и должностными регламентами.

По результатам проведенных проверок в случае выявления нарушений прав заявителей виновные лица привлекаются к ответственности в соответствии с законодательством Российской Федерации.

4.4. Глава поселения несет ответственность за несвоевременное рассмотрение обращений заявителей.

Глава поселения несет ответственность за несвоевременное и (или) ненадлежащее выполнение административных действий, указанных в разделе 3 настоящего Регламента.

Должностное лицо за решения и действия (бездействие), принимаемые (осуществляемые) в ходе предоставления муниципальной услуги, несет ответственность в установленном Законом порядке.

4.5. Контроль за предоставлением муниципальной услуги со стороны граждан, их объединений и организаций, осуществляется посредством открытости деятельности Исполкома при предоставлении муниципальной услуги, получения полной, актуальной и достоверной информации о порядке предоставления муниципальной услуги и возможности досудебного рассмотрения обращений (жалоб) в процессе предоставления муниципальной услуги.

5. Досудебный (внесудебный) порядок обжалования решений и действий (бездействия) органов, предоставляющих муниципальную услугу, а также их должностных лиц, муниципальных служащих

5.1. Получатели муниципальной услуги имеют право на обжалование в досудебном порядке действий (бездействия) сотрудников исполкома, участвующих в предоставлении муниципальной услуги, в исполком или в Совет муниципального образования.

Заявитель может обратиться с жалобой, в том числе в следующих случаях:

- 1) нарушение срока регистрации запроса заявителя о предоставлении муниципальной услуги;
- 2) нарушение срока предоставления муниципальной услуги;
- 3) требование у заявителя документов, не предусмотренных нормативными правовыми актами Российской Федерации, Республики Татарстан, Новошешминского муниципального района для предоставления муниципальной услуги;

4) отказ в приеме документов, предоставление которых предусмотрено нормативными правовыми актами Российской Федерации, Республики Татарстан, Новошешминского муниципального района для предоставления муниципальной услуги, у заявителя;

5) отказ в предоставлении муниципальной услуги, если основания отказа не предусмотрены федеральными законами и принятыми в соответствии с ними иными нормативными правовыми актами Российской Федерации, Республики Татарстан, Новошешминского муниципального района;

6) затребование от заявителя при предоставлении муниципальной услуги платы, не предусмотренной нормативными правовыми актами Российской Федерации, Республики Татарстан, Новошешминского муниципального района;

7) отказ Исполкома, должностного лица Исполкома, в исправлении допущенных опечаток и ошибок в выданных в результате предоставления муниципальной услуги документах либо нарушение установленного срока таких исправлений.

5.2. Жалоба подается в письменной форме на бумажном носителе или в электронной форме.

Жалоба может быть направлена по почте, через МФЦ, с использованием информационно-телекоммуникационной сети "Интернет", официального сайта Новошешминского муниципального района (<http://novosheshminsk.tatarstan.ru>), Единого портала государственных и муниципальных услуг Республики Татарстан (<http://uslugi.tatar.ru/>), Единого портала государственных и муниципальных услуг (функций) (<http://www.gosuslugi.ru/>), а также может быть принята при личном приеме заявителя.

5.3. Срок рассмотрения жалобы - в течение пятнадцати рабочих дней со дня ее регистрации. В случае обжалования отказа органа, предоставляющего муниципальную услугу, должностного лица органа, предоставляющего муниципальную услугу, в приеме документов у заявителя либо в исправлении допущенных опечаток и ошибок или в случае обжалования нарушения установленного срока таких исправлений - в течение пяти рабочих дней со дня ее регистрации.

5.4. Жалоба должна содержать следующую информацию:

1) наименование органа, предоставляющего услугу, должностного лица органа, предоставляющего услугу, или муниципального служащего, решения и действия (бездействия) которых обжалуются;

2) фамилию, имя, отчество (последнее - при наличии), сведения о месте жительства заявителя - физического лица либо наименование, сведения о месте нахождения заявителя - юридического лица, а также номер (номера) контактного телефона, адрес (адреса) электронной почты (при наличии) и почтовый адрес, по которым должен быть направлен ответ заявителю;

3) сведения об обжалуемых решениях и действиях (бездействии) органа, предоставляющего муниципальную услугу, должностного лица органа, предоставляющего муниципальную услугу, или муниципального служащего;

4) доводы, на основании которых заявитель не согласен с решением и действием (бездействием) органа, предоставляющего услугу, должностного лица органа, предоставляющего услугу, или муниципального служащего.

5.5. К жалобе могут быть приложены копии документов, подтверждающих изложенные в жалобе обстоятельства. В таком случае в жалобе приводится перечень прилагаемых к ней документов.

5.6. Жалоба подписывается подавшим ее получателем муниципальной услуги.

5.7. По результатам рассмотрения жалобы руководитель исполкома (глава поселения) принимает одно из следующих решений:

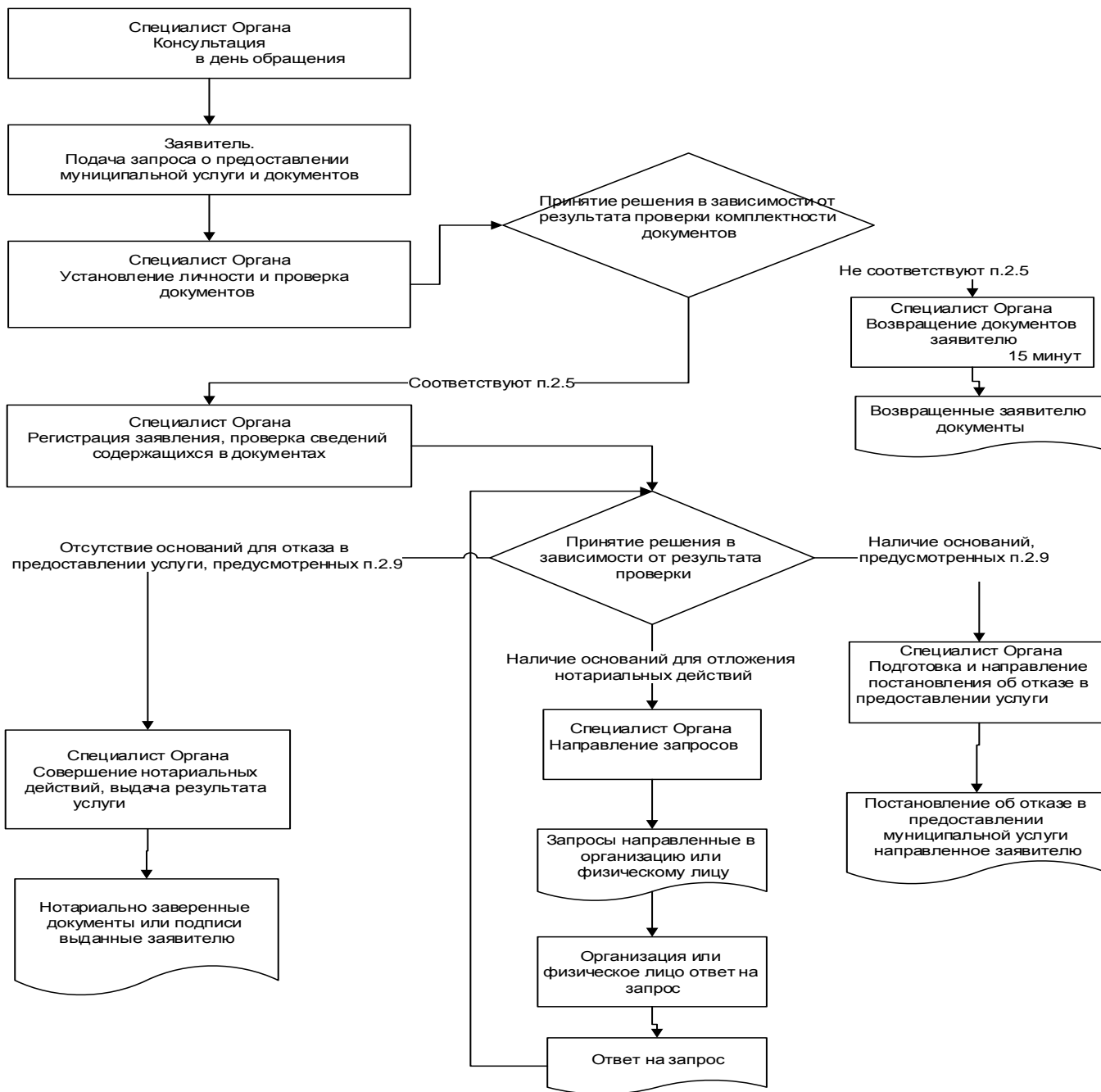
1) удовлетворяет жалобу, в том числе в форме отмены принятого решения, исправления допущенных органом, предоставляющим услугу, опечаток и ошибок в выданных в результате предоставления услуги документах, возврата заявителю денежных средств, взимание которых не предусмотрено нормативными правовыми актами Российской Федерации, нормативными правовыми актами Республики Татарстан, а также в иных формах;

2) отказывает в удовлетворении жалобы.

Не позднее дня, следующего за днем принятия решения, указанного в настоящем пункте, заявителю в письменной форме и по желанию заявителя в электронной форме направляется мотивированный ответ о результатах рассмотрения жалобы.

5.8. В случае установления в ходе или по результатам рассмотрения жалобы признаков состава административного правонарушения или преступления должностное лицо, наделенное полномочиями по рассмотрению жалоб, незамедлительно направляет имеющиеся материалы в органы прокуратуры.

Блок-схема последовательности действий по предоставлению муниципальной услуги



Руководителю
_____ муниципального района
Республики Татарстан
От: _____

**Заявление
об исправлении технической ошибки**

Сообщаю об ошибке, допущенной при оказании муниципальной услуги

_____ (наименование услуги)

Записано: _____

Правильные сведения: _____

Прошу исправить допущенную техническую ошибку и внести соответствующие изменения в документ, являющийся результатом муниципальной услуги.

Прилагаю следующие документы:

- 1.
- 2.
- 3.

В случае принятия решения об отклонении заявления об исправлении технической ошибки прошу направить такое решение:

посредством отправления электронного документа на адрес E-mail: _____;

в виде заверенной копии на бумажном носителе почтовым отправлением по адресу:

_____.

Подтверждаю свое согласие, а также согласие представляемого мною лица на обработку персональных данных (сбор, систематизацию, накопление, хранение, уточнение (обновление, изменение), использование, распространение (в том числе передачу), обезличивание, блокирование, уничтожение персональных данных, а также иных действий, необходимых для обработки персональных данных в рамках предоставления муниципальной услуги), в том числе в автоматизированном режиме, включая принятие решений на их основе органом предоставляющим муниципальную услугу, в целях предоставления муниципальной услуги.

Настоящим подтверждаю: сведения, включенные в заявление, относящиеся к моей личности и представляемому мною лицу, а также внесенные мною ниже, достоверны. Документы (копии документов), приложенные к заявлению, соответствуют требованиям, установленным законодательством Российской Федерации, на момент представления заявления эти документы действительны и содержат достоверные сведения.

Даю свое согласие на участие в опросе по оценке качества предоставленной мне муниципальной услуги по телефону: _____.

_____ (дата)

_____ (подпись)

(_____) (Ф.И.О.)

Реквизиты должностных лиц, ответственных за предоставление муниципальной услуги и осуществляющих контроль ее исполнения,

**Исполком Екатерининского сельского поселения
Новошешминского муниципального района**

Должность	Телефон	Электронный адрес
Глава поселения	(884348) 3-67-36	Ekat.Nsm@tatar.ru
Секретарь исполкома	(884348) 3-67-36	Ekat.Nsm@tatar.ru

Реквизиты должностных лиц, контролирующих предоставление муниципальной услуги

Должность	Телефон	Электронный адрес
Глава СП	(884348) 3-67-36	Ekat.Nsm@tatar.ru

Приложение № 4
к постановлению исполнительного
комитета Екатерининского
сельского поселения
Новошешминского
муниципального района
Республики Татарстан
от 12 декабря 2015 г. № 14

**Административный регламент
предоставления муниципальной услуги по предоставлению жилого помещения
находящегося в муниципальной собственности гражданину по договору социального найма**

1. Общие положения

1.1. Настоящий административный регламент предоставления муниципальной услуги (далее – Регламент) устанавливает стандарт и порядок предоставления муниципальной услуги по предоставлению жилого помещения находящегося в муниципальной собственности гражданину по договору социального найма (далее – муниципальная услуга).

1.2. Получатели услуги: физические лица, нуждающиеся в улучшении жилищных условий (далее – заявитель).

1.3. Муниципальная услуга предоставляется Исполнительным комитетом Екатерининского сельского поселения Новошешминского муниципального района Республики Татарстан (далее – Исполком).

Исполнитель муниципальной услуги - секретарь Исполкома.

1.3.1. Место нахождения исполкома: 423196, Республика Татарстан, Новошешминский район, с.Слобода Екатерининская, ул. Приовражная, д.9.

График работы:

понедельник – пятница: с 8.00 до 16.15;

суббота: с 8.00 до 12.00;

воскресенье: выходной день.

Время перерыва для отдыха и питания устанавливается правилами внутреннего трудового распорядка.

Справочный телефон 8 (84348) 3-67-36.

Проход по документам удостоверяющим личность.

1.3.2. Адрес официального сайта муниципального района в информационно-телекоммуникационной сети «Интернет» (далее – сеть «Интернет»): ([http:// www.novosheshminsk.tatar.ru](http://www.novosheshminsk.tatar.ru)).

1.3.3. Информация о муниципальной услуге может быть получена:

1) посредством информационных стендов, содержащих визуальную и текстовую информацию о муниципальной услуге, расположенных в помещениях Исполкома, для работы с заявителями. Информация, размещаемая на информационных стендах, включает в себя сведения о муниципальной услуге, содержащиеся в пунктах (подпунктах) 1.1, 1.3.1, 2.3, 2.5, 2.8, 2.10, 2.11, 5.1 настоящего Регламента;

2) посредством сети «Интернет» на официальном сайте муниципального района ([http:// www.Novosheshminsk.tatar.ru](http://www.Novosheshminsk.tatar.ru));

3) на Портале государственных и муниципальных услуг Республики Татарстан (<http://uslugi.tatar.ru/>);

4) на Едином портале государственных и муниципальных услуг (функций) (<http://www.gosuslugi.ru/>);

5) в Исполкоме :

при устном обращении - лично или по телефону;

при письменном (в том числе в форме электронного документа) обращении – на бумажном носителе по почте, в электронной форме по электронной почте.

1.3.4. Информация по вопросам предоставления муниципальной услуги размещается секретарем Исполкома на официальном сайте муниципального района и на информационных стендах в помещениях Исполкома для работы с заявителями.

1.4. Предоставление муниципальной услуги осуществляется в соответствии с:

Жилищным кодексом Российской Федерации от 29.12.2004 №188-ФЗ (далее – ЖК РФ) (Собрание законодательства Российской Федерации, 03.01.2005, № 1 (часть 1), ст. 14);

Федеральным законом от 06.10.2003 №131-ФЗ «Об общих принципах организации местного самоуправления в Российской Федерации» (далее – Федеральный закон №131-ФЗ) (Собрание законодательства Российской Федерации, 06.10.2003, №40, ст.3822);

Гражданским кодексом Российской Федерации от 26.01.1996 №14-ФЗ (далее – ГК РФ) (Собрание законодательства Российской Федерации, 29.01.1996, № 5, ст. 410);

Федеральным законом от 27.07.2010 №210-ФЗ «Об организации предоставления государственных и муниципальных услуг» (далее – Федеральный закон № 210-ФЗ) (Собрание законодательства Российской Федерации, 02.08.2010, №31, ст.4179);

постановлением Правительства Российской Федерации от 21.05.2005 №315 «Об утверждении Типового договора социального найма жилого помещения» (далее – постановление Правительства РФ № 315) (Собрание законодательства Российской Федерации, 30.05.2005, № 22, ст. 2126);

приказом Минрегиона Российской Федерации от 25.02.2005 №18 «Об утверждении Методических рекомендаций для субъектов Российской Федерации и органов местного самоуправления по определению порядка ведения органами местного самоуправления учета граждан в качестве нуждающихся в жилых помещениях, предоставляемых по договорам социального найма, и по предоставлению таким гражданам жилых помещений по договору социального найма» (далее – Приказ №18) (Нормирование в строительстве и ЖКХ, № 2, 2005);

Законом Республики Татарстан от 13.07.2007 №31-ЗРТ «О реализации прав граждан на предоставление им жилых помещений государственного жилищного фонда Республики Татарстан и муниципального жилищного фонда по договорам социального найма» (далее - Закон РТ №31-ЗРТ) ("Республика Татарстан", № 144, 20.07.2007).

Законом Республики Татарстан от 28.07.2004 №45-ЗРТ «О местном самоуправлении в Республике Татарстан» (далее – Закон РТ № 45-ЗРТ) (Республика Татарстан, №155-156, 03.08.2004);

Уставом Новошешминского муниципального района Республики Татарстан, принятого решением Совета Новошешминского муниципального района от 18.03.2015 года №42-247;

Уставом Екатерининского сельского поселения Новошешминского муниципального района Республики Татарстан, принятого Решением Совета Екатерининского сельского поселения Новошешминского муниципального района от 10.03.2015 №52-115 (Решение Совета с учетом внесенных изменений от 13.10.2015г. №2-7 (далее – Устав);

Положением об исполнительном комитете Новошешминского муниципального района Республики Татарстан принятым решением Совета Новошешминского муниципального района 18 февраля 2006 г. № 6-44;

Правилами внутреннего трудового распорядка Исполкома, утвержденными постановлением главы Екатерининского сельского поселения Новошешминского муниципального района Республики Татарстан от 11.01.2013 №3а (далее – Правила).

1.5. В настоящем регламенте используются следующие термины и определения:

удаленное рабочее место многофункционального центра предоставления государственных и муниципальных услуг – окно приема и выдачи документов, консультирования заявителей в сельских поселениях муниципальных районов;

техническая ошибка - ошибка (описка, опечатка, грамматическая или арифметическая ошибка либо подобная ошибка), допущенная органом, предоставляющим муниципальную услугу, и приведшая к несоответствию сведений, внесенных в документ (результат муниципальной услуги), сведениям в документах, на основании которых вносились сведения.

В настоящем Регламенте под заявлением о предоставлении муниципальной услуги (далее - заявление) понимается запрос о предоставлении муниципальной услуги (п.2 ст.2 Федерального закона от 27.07.2010 №210-ФЗ). Заявление заполняется на стандартном бланке (приложение №1).

2. Стандарт предоставления муниципальной услуги

Наименование требования к стандарту предоставления муниципальной услуги	Содержание требований к стандарту	Нормативный акт, устанавливающий услугу или требование
2.1. Наименование муниципальной услуги	Предоставление жилого помещения находящегося в муниципальной собственности гражданину по договору социального найма	п.1 ст.672 ГК РФ; ст. 60 ЖК РФ
2.2. . Наименование исполнительно-распорядительного органа местного самоуправления, непосредственно предоставляющего муниципальную услугу	Исполком Екатерининского сельского поселения Новошешминского муниципального района Республики Татарстан	Устав
2.3. Описание результата предоставления муниципальной услуги	Договор социального найма жилого помещения (приложение № 1). Решение об отказе в предоставлении муниципальной услуги	п.1 ст.671 ГК РФ; п.1 ст. 60 ЖК РФ; постановление Правительства РФ № 315
2.4. Срок предоставления муниципальной услуги, в том числе с учетом необходимости обращения в организации, участвующие в предоставлении муниципальной услуги, срок приостановления предоставления муниципальной услуги в случае, если возможность приостановления предусмотрена законодательством Российской Федерации	Постановка на учет на получение жилья по договору социального найма – 20 дней ¹ с момента подачи заявления. Время ожидания наступления очереди не входит в срок предоставления муниципальной услуги. Заключение договора социального найма – в течение трех дней	

<p>2.5. Исчерпывающий перечень документов, необходимых в соответствии с законодательными или иными нормативными правовыми актами для предоставления муниципальной услуги, а также услуг, которые являются необходимыми и обязательными для предоставления муниципальных услуг, подлежащих представлению заявителем, способы их получения заявителем, в том числе в электронной форме, порядок их представления</p>	<p>1) Заявление (приложение № 1);</p> <p>2) копии паспорта гражданина-заявителя и членов его семьи или иных документов, удостоверяющих личность;</p> <p>3) Копии документов о составе семьи гражданина-заявителя (свидетельство о рождении, свидетельство о заключении брака, решение об усыновлении (удочерении), судебное решение о признании членом семьи и т.п.);</p> <p>4) Копии документов, подтверждающих право пользования жилым помещением, занимаемым гражданином-заявителем и членами его семьи (договор, ордер, решение о предоставлении жилого помещения и иные документы);</p> <p>5) Документы, дающие основание относить гражданина-заявителя либо члена его семьи к категории граждан, имеющих право на предоставление жилого помещения вне очереди в соответствии с жилищным законодательством:</p> <ul style="list-style-type: none"> - медицинская справка из лечебного медицинского учреждения - при наличии в составе семьи гражданина больного, страдающего тяжелой формой хронического заболевания, при котором совместное проживание с ним в одной квартире невозможно, по перечню, утвержденному уполномоченным Правительством Российской Федерации федеральным органом исполнительной власти; - справка из органов опеки и попечительства о назначении опекуна - в случае подписания заявления о принятии на учет опекуном, действующим от имени недееспособного гражданина; - документы, подтверждающие статус детей-сирот и детей, оставшихся без попечения родителей, лиц из числа детей-сирот и детей, оставшихся без попечения родителей, по окончании их пребывания в образовательных и иных учреждениях, в том числе в учреждениях социального обслуживания, в приемных семьях, детских домах семейного типа, при прекращении опеки (попечительства), а также по окончании службы в Вооруженных Силах Российской Федерации или по возвращении из учреждений, исполняющих наказание в виде лишения свободы. <p>6) Выписка из домовой книги (в случае, если документ выдается коммерческими организациями);</p>	<p>ст. 6 Закона РТ № 31-ЗРТ</p>
--	---	---------------------------------

	<p>7) Копии документов, подтверждающих право пользования жилым помещением, занимаемым гражданином-заявителем и членами его семьи (договор, ордер, решение о предоставлении жилого помещения и иные документы);</p> <p>8) иные документы, указанные в статьях 12,18,19 Закона РТ 31-ЗРТ (для признания граждан малоимущими).</p> <p>Все документы рекомендуется предоставлять в копиях с одновременным предоставлением оригинала</p>	
<p>2.6. Исчерпывающий перечень документов, необходимых в соответствии с нормативными правовыми актами для предоставления муниципальной услуги, которые находятся в распоряжении государственных органов, органов местного самоуправления и иных организаций и которые заявитель вправе представить, а также способы их получения заявителями, в том числе в электронной форме, порядок их представления; государственный</p>	<p>Получаются в рамках межведомственного взаимодействия:</p> <p>1) Выписка из Единого государственного реестра прав на недвижимое имущество и сделок с ним о правах отдельного лица на имеющиеся у него объекты недвижимого имущества (на каждого члена семьи);</p> <p>2) Сведения о доходах лица, являющегося индивидуальным предпринимателем, по форме 3-НДФЛ;</p> <p>3) Сведения о доходах физического лица по форме по форме № 2-НДФЛ;</p> <p>4) Выписка из Единого государственного реестра прав на недвижимое имущество и сделок с ним о переходе прав на объект недвижимого имущества (за последние пять лет (при проживании ранее за пределами Республики Татарстан));</p> <p>5) Выписка из домовой книги (в случае, если документ</p>	

<p>орган, орган местного самоуправления либо организация, в распоряжении которых находятся данные документы</p>	<p>выдается органами местного самоуправления).</p> <p>6) Сведения о получении социальных выплат</p> <p>7) Постановление о признании непригодным для проживания жилого помещения.</p>	
<p>2.7. Перечень органов государственной власти (органов местного самоуправления) и их структурных подразделений, согласование которых в случаях, предусмотренных нормативными правовыми актами, требуется для предоставления услуги и которое осуществляется органом, предоставляющим муниципальную услугу</p>	<p>Согласование не требуется</p>	
<p>2.8. Исчерпывающий перечень оснований для отказа в приеме документов, необходимых для предоставления муниципальной услуги</p>	<p>1) Подача документов ненадлежащим лицом;</p> <p>2) Несоответствие представленных документов перечню документов, указанных в пункте 2.5 настоящего Регламента;</p> <p>3) В заявлении и прилагаемых к заявлению документах имеются неоговоренные исправления, серьезные повреждения, не позволяющие однозначно истолковать их содержание;</p> <p>4) Представление документов в ненадлежащий орган</p>	
<p>2.9. Исчерпывающий перечень оснований для приостановления или отказа в предоставлении муниципальной услуги</p>	<p>Основания для приостановления предоставления услуги не предусмотрены.</p> <p>Основания для отказа:</p> <p>1) Заявителем представлены документы не в полном объеме, либо в представленных заявлении и (или) документах содержится неполная и (или) недостоверная информация;</p> <p>2) Поступление ответа органа государственной власти, органа местного самоуправления либо подведомственной органу государственной власти или органу местного самоуправления организации на межведомственный запрос, свидетельствующего об отсутствии документа и (или) информации, необходимых для предоставления муниципальной услуги, если соответствующий документ не был представлен заявителем по собственной инициативе;</p>	<p>п.13 Приказа № 18; ст.23 Закона № 31-ЗРТ</p>

	<p>3) К нанимателю обмениваемого жилого помещения предъявлен иск о расторжении или об изменении договора социального найма жилого помещения;</p> <p>4) Право пользования обмениваемым жилым помещением оспаривается в судебном порядке;</p> <p>5) Обмениваемое жилое помещение признано в установленном порядке непригодным для проживания;</p> <p>6) Принято решение о сносе соответствующего дома или его переоборудовании для использования в других целях;</p> <p>7) Принято решение о капитальном ремонте соответствующего дома с переустройством и (или) перепланировкой жилых помещений в этом доме;</p> <p>8) В результате обмена в коммунальную квартиру вселяется гражданин, страдающий одной из тяжелых форм хронических заболеваний, указанных в предусмотренном пунктом 4 части 1 статьи 51 Жилищного кодекса Российской Федерации перечне</p>	
<p>2.10. Порядок, размер и основания взимания государственной пошлины или иной платы, взимаемой за предоставление муниципальной услуги</p>	<p>Муниципальная услуга предоставляется на безвозмездной основе</p>	
<p>2.11. Порядок, размер и основания взимания платы за предоставление услуг, которые являются необходимыми и обязательными для предоставления муниципальной услуги, включая информацию о методике расчета размера такой платы</p>	<p>Предоставление необходимых и обязательных услуг не требуется</p>	
<p>2.12. Максимальный срок ожидания в очереди при подаче запроса о предоставлении муниципальной услуги и при получении результата предоставления таких услуг</p>	<p>Подача заявления на получение муниципальной услуги при наличии очереди - не более 15 минут.</p> <p>При получении результата предоставления муниципальной услуги максимальный срок ожидания в очереди не должен превышать 15 минут</p>	
<p>2.13. Срок регистрации запроса заявителя о предоставлении</p>	<p>В течение одного дня с момента поступления заявления</p>	

<p>муниципальной услуги, в том числе в электронной форме</p>		
<p>2.14. Требования к помещениям, в которых предоставляется муниципальная услуга, к месту ожидания и приема заявителей, в том числе к обеспечению доступности для инвалидов указанных объектов в соответствии с законодательством Российской Федерации о социальной защите инвалидов, размещению и оформлению визуальной, текстовой и мультимедийной информации о порядке предоставления таких услуг</p>	<p>Предоставление муниципальной услуги осуществляется в зданиях и помещениях, оборудованных противопожарной системой и системой пожаротушения, необходимой мебелью для оформления документов, информационными стендами.</p> <p>Обеспечивается беспрепятственный доступ инвалидов к месту предоставления муниципальной услуги (удобный вход-выход в помещения и перемещение в их пределах).</p> <p>Визуальная, текстовая и мультимедийная информация о порядке предоставления муниципальной услуги размещается в удобных для заявителей местах, в том числе с учетом ограниченных возможностей инвалидов</p>	
<p>2.15. Показатели доступности и качества муниципальной услуги, в том числе количество взаимодействий заявителя с должностными лицами при предоставлении муниципальной услуги и их продолжительность, возможность получения муниципальной услуги в многофункциональном центре предоставления государственных и муниципальных услуг, в удаленных рабочих местах многофункционального центра предоставления государственных и муниципальных услуг, возможность получения информации о ходе предоставления муниципальной услуги, в том числе с использованием информационно-коммуникационных технологий</p>	<p>Показателями доступности предоставления муниципальной услуги являются:</p> <ul style="list-style-type: none"> расположенность помещения Исполкома в зоне доступности общественного транспорта; наличие необходимого количества специалистов, а также помещений, в которых осуществляется прием документов от заявителей; наличие исчерпывающей информации о способах, порядке и сроках предоставления муниципальной услуги на информационных стендах, информационных ресурсах http:// www.novosheshminsk.tatar.ru в сети «Интернет», на Едином портале государственных и муниципальных услуг. <p>Качество предоставления муниципальной услуги характеризуется отсутствием:</p> <ul style="list-style-type: none"> очереди при приеме и выдаче документов заявителям; нарушений сроков предоставления муниципальной услуги; жалоб на действия (бездействие) муниципальных служащих, предоставляющих муниципальную услугу; жалоб на некорректное, невнимательное отношение муниципальных служащих, оказывающих муниципальную услугу, к заявителям. 	

	<p>При подаче запроса о предоставлении муниципальной услуги и при получении результата муниципальной услуги, предполагается однократное взаимодействие должностного лица, предоставляющего муниципальную услугу, и заявителя. Продолжительность взаимодействия определяется регламентом.</p> <p>При предоставлении муниципальной услуги в многофункциональном центре предоставления государственных и муниципальных услуг (далее – МФЦ), в удаленных рабочих местах МФЦ консультацию, прием и выдачу документов осуществляет специалист МФЦ.</p> <p>Информация о ходе предоставления муниципальной услуги может быть получена заявителем на сайте http:// www.novosheshminsk.tatar.ru, на Едином портале государственных и муниципальных услуг, в МФЦ</p>	
<p>2.16. Особенности предоставления муниципальной услуги в электронной форме</p>	<p>Консультацию о порядке получения муниципальной услуги в электронной форме можно получить через Интернет-приемную или через Портал государственных и муниципальных услуг Республики Татарстан.</p> <p>В случае, если законом предусмотрена подача заявления о предоставлении муниципальной услуги в электронной форме заявление подается через Портал государственных и муниципальных услуг Республики Татарстан (http://uslugi.tatar.ru/) или Единый портал государственных и муниципальных услуг (функций) (http:// www.gosuslugi.ru/)</p>	

3. Состав, последовательность и сроки выполнения административных процедур, требования к порядку их выполнения, в том числе особенности выполнения административных процедур в электронной форме, а также особенности выполнения административных процедур в многофункциональных центрах, в удаленных рабочих местах многофункционального центра предоставления государственных и муниципальных услуг

3.1. Описание последовательности действий при предоставлении муниципальной услуги

3.1.1. Предоставление муниципальной услуги включает в себя следующие процедуры:

1) консультирование заявителя;

2) принятие и регистрация заявления;

3) формирование и направление межведомственных запросов в органы, участвующие в предоставлении муниципальной услуги;

4) обследование жилищных условий общественной жилищной комиссии;

5) заключение договора и выдача заявителю результата муниципальной услуги.

3.1.2. Блок-схема последовательности действий по предоставлению муниципальной услуги представлена в приложении № 2.

3.2. Оказание консультаций заявителю

3.2.1. Заявитель вправе обратиться в Исполком лично, по телефону и (или) электронной почте для получения консультаций о порядке получения муниципальной услуги.

Секретарь Исполкома консультирует заявителя, в том числе по составу, форме представляемой документации и другим вопросам для получения муниципальной услуги и при необходимости оказывает помощь в заполнении бланка заявления.

Процедуры, устанавливаемые настоящим пунктом, осуществляются в день обращения заявителя.

Результат процедур: консультации по составу, форме представляемой документации и другим вопросам получения разрешения.

3.3. Принятие и регистрация заявления

3.3.1. Заявитель лично, через доверенное лицо или через МФЦ подает письменное заявление о предоставлении муниципальной услуги и представляет документы в соответствии с пунктом 2.5 настоящего Регламента в Исполком. *Документы могут быть поданы через удаленное рабочее место. Список удаленных рабочих мест приведен в приложении №3.*

Заявление о предоставлении муниципальной услуги в электронной форме направляется в Исполком по электронной почте или через Интернет-приемную. Регистрация заявления, поступившего в электронной форме, осуществляется в установленном порядке.

3.3.2. Секретарь Исполкома, ведущий прием заявлений, осуществляет:

установление личности заявителей;

проверку полномочий заявителей (в случае действия по доверенности);

проверку наличия документов, предусмотренных пунктом 2.5 настоящего Регламента;

проверку соответствия представленных документов установленным требованиям (надлежащее оформление копий документов, отсутствие в документах подчисток, приписок, зачеркнутых слов и иных не оговоренных исправлений).

В случае отсутствия замечаний Секретарь Исполкома осуществляет:

прием и регистрацию заявлений в специальном журнале;

вручение заявителям копии описи представленных документов с отметкой о дате приема документов, присвоенном входящем номере, дате и времени исполнения муниципальной услуги.

В случае наличия оснований для отказа в приеме документов, специалист исполком, ведущий прием документов, уведомляет заявителей о наличии препятствий для регистрации

заявлений и возвращает им документы с объяснением содержания выявленных недостатков в представленных документах.

Процедуры, устанавливаемые настоящим пунктом, осуществляются:

прием заявления и документов в течение 15 минут;

регистрация заявления в течение одного дня с момента поступления заявления.

Результат процедур: принятое и зарегистрированное заявление, направленное на рассмотрение руководителю Исполкома или возвращенные заявителю документы.

3.3.3. Глава поселения рассматривает заявление, определяет исполнителя и направляет заявление в Исполком.

Процедура, устанавливаемая настоящим пунктом, осуществляется в течение одного дня с момента регистрации заявления.

Результат процедур: принятые и зарегистрированные заявления или возвращенные заявителям документы.

3.4. Формирование и направление межведомственных запросов в органы, участвующие в предоставлении муниципальной услуги

3.4.1. Секретарь Исполкома направляет в электронной форме посредством системы межведомственного электронного взаимодействия запрос о предоставлении:

1) Выписки из Единого государственного реестра прав на недвижимое имущество и сделок с ним о правах отдельного лица на имеющиеся у него объекты недвижимого имущества (на каждого члена семьи);

2) Сведений о доходах лица, являющегося индивидуальным предпринимателем, по форме 3-НДФЛ;

3) Сведений о доходах физического лица по форме по форме №2-НДФЛ;

4) Выписки из Единого государственного реестра прав на недвижимое имущество и сделок с ним о переходе прав на объект недвижимого имущества (за последние пять лет (при проживании ранее за пределами Республики Татарстан));

5) Выписки из домовой книги (в случае, если документ выдается органами местного самоуправления).

6) Сведений о получении социальных выплат;

7) Постановление о признании непригодным для проживания жилого помещения.

Процедуры, устанавливаемые настоящим пунктом, осуществляются в течение одного рабочего дня с момента поступления заявления о предоставлении муниципальной услуги.

Результат процедур: запросы о предоставлении сведений.

3.4.2. Секретарь Исполкома на основании запросов, поступивших через систему межведомственного электронного взаимодействия, предоставляют запрашиваемые документы (информацию) или направляют уведомления об отсутствии документа и (или) информации, необходимых для предоставления муниципальной услуги (далее – уведомление об отказе).

Процедуры, устанавливаемые настоящим пунктом, осуществляются в течение пяти дней со дня поступления межведомственного запроса в орган или организацию, предоставляющие документ и информацию, если иные сроки подготовки и направления ответа на межведомственный запрос не установлены федеральными законами, правовыми актами Правительства Российской Федерации и принятыми в соответствии с федеральными законами нормативными правовыми актами Республики Татарстан.

Результат процедур: запрошенные сведения, либо уведомление об отказе, направленные в Исполком.

3.5. Обследование жилищных условий общественной жилищной комиссии

3.5.1. Секретарь Исполкома осуществляет:

проверку достоверности сведений, содержащихся в представленных документах;

оформление учетного дела семьи (комплектация всех документов в отдельную папку);

проверку наличия оснований для отказа в предоставлении муниципальной услуги, предусмотренных пунктом 2.9 настоящего Регламента.

В случае наличия оснований для отказа в предоставлении муниципальной услуги Секретарь Исполкома подготавливает заключение об отказе в предоставлении муниципальной услуги. Заключение прикладывается к учетному делу семьи.

направление учетного дела семьи на рассмотрение общественной жилищной комиссии (далее – комиссия).

Процедуры, устанавливаемые настоящим пунктом, осуществляются в течение трех дней с момента получения ответов на заявления.

Результат процедур: учетное дело направленное на рассмотрение комиссии.

3.5.2. Секретарь Исполкома организует работу по проведению обследования жилищных условий заявителя. Комиссия проводит обследование жилищных условий семьи и составляет акт обследования жилищных условий, который заверяется подписями лиц, проводивших обследование. Акт обследования направляется Секретарю Исполкома.

Процедуры, устанавливаемые настоящим пунктом, осуществляются в течение трех дней с момента получения ответов на запрос.

Результат процедур: акт обследования жилищных условий.

3.5.3. Секретарь Исполкома на основании представленных документов и акта обследования готовит проект распоряжения о предоставлении жилого помещения по договору социального найма либо об отказе в предоставлении жилья и направляет Главе поселения.

Процедуры, устанавливаемые настоящим пунктом, осуществляются в течение пяти дней с момента окончания предыдущей процедуры.

Результат процедур: проект распоряжения.

3.5.4. Глава поселения утверждает распоряжение о предоставлении жилого помещения по договору социального найма либо об отказе в предоставлении жилого помещения и направляет в Исполком.

Процедура, устанавливаемая настоящим пунктом, осуществляется в течение одного дня с момента окончания предыдущей процедуры.

Результат процедуры: распоряжение.

3.6. Заключение договора и выдача заявителю результата муниципальной услуги

3.6.1. Секретарь Исполкома на основании поступившего распоряжения:

подготавливает проект договора социального найма жилого помещения (далее – договор) или проект письма об отказе в предоставлении муниципальной услуги;

согласовывает проект подготовленного документа и направляет на подпись Главе поселения.

Процедуры, устанавливаемые настоящим пунктом, осуществляются в течение двух дней с момента выдачи заявителю постановления.

Результат процедур: направленный на подпись проект документа.

3.6.2. Глава поселения подписывает договор или письмо об отказе и направляет в Исполком.

Процедуры, устанавливаемые настоящим пунктом, осуществляются в течение одного дня с момента окончания предыдущей процедуры.

Результат процедур: подписанный договор или письмо об отказе.

3.6.3. Секретарь Исполкома:

извещает заявителя (его представителя) с использованием способа связи, указанного в заявлении, о результате предоставления государственной услуги, сообщает дату и время выдачи результата муниципальной услуги;

регистрирует договор в журнале регистрации договоров, указывает в договоре жилую и общую площадь занимаемого жилого помещения, дату заключения и номер договора.

Процедуры, устанавливаемые настоящим пунктом, осуществляются в день подписания документа Главы поселения.

Результата процедуры: извещение заявителя.

3.6.4. Секретарь Исполкома выдает заявителю либо направляет по почте письмо об отказе в предоставлении муниципальной услуги.

Выдает заявителю под роспись договор, после подписания договора, один экземпляр подписанного и согласованного договора передает заявителю, другой оставляет на хранение в Исполкоме как бланк строгой отчетности.

Процедура, устанавливаемая настоящим пунктом, осуществляется:

в течение 15 минут - в случае личного прибытия заявителя;

в течение одного дня с момента окончания процедуры предусмотренной пунктом 3.5 настоящего Регламента, в случае направления ответа по почте письмом.

Результат процедуры: выданный заявителю договор или направленное по почте письмо об отказе.

3.7. Предоставление муниципальной услуги через МФЦ

3.7.1. Заявитель вправе обратиться для получения муниципальной услуги в МФЦ.

3.7.2. Предоставление муниципальной услуги через МФЦ осуществляется в соответствии регламентом работы МФЦ, утвержденным в установленном порядке.

3.7.3. При поступлении документов из МФЦ на получение муниципальной услуги, процедуры осуществляются в соответствии с пунктами 3.3 – 3.6 настоящего Регламента. Результат муниципальной услуги направляется в МФЦ.

3.8. Предоставление муниципальной услуги через МФЦ

3.8.1. Заявитель вправе обратиться для получения муниципальной услуги в МФЦ, в удаленное рабочее место МФЦ.

3.8.2. Предоставление муниципальной услуги через МФЦ осуществляется в соответствии регламентом работы МФЦ, утвержденным в установленном порядке.

3.8.3. При поступлении документов из МФЦ на получение муниципальной услуги, процедуры осуществляются в соответствии с пунктами 3.3 – 3.6 настоящего Регламента. Результат муниципальной услуги направляется в МФЦ.

3.9. Исправление технических ошибок.

3.9.1. В случае обнаружения технической ошибки в документе, являющемся результатом муниципальной услуги, заявитель представляет в Исполком:

заявление об исправлении технической ошибки (приложение №4);

документ, выданный заявителю как результат муниципальной услуги, в котором содержится техническая ошибка;

документы, имеющие юридическую силу, свидетельствующие о наличии технической ошибки.

Заявление об исправлении технической ошибки в сведениях, указанных в документе, являющемся результатом муниципальной услуги, подается заявителем (уполномоченным представителем) лично, либо почтовым отправлением (в том числе с использованием электронной почты), либо через единый портал государственных и муниципальных услуг или многофункциональный центр предоставления государственных и муниципальных услуг.

3.9.2. Секретарь Исполкома, ответственный за прием документов, осуществляет прием заявления об исправлении технической ошибки, регистрирует заявление с приложенными документами и передает их в Исполком.

Процедура, устанавливаемая настоящим пунктом, осуществляется в течение одного дня с момента регистрации заявления.

Результат процедуры: принятое и зарегистрированное заявление, направленное на рассмотрение секретарю Исполкома.

3.9.3. Секретарь Исполкома рассматривает документы и в целях внесения исправлений в документ, являющийся результатом услуги, осуществляет процедуры, предусмотренные пунктом 3.6 настоящего Регламента, и выдает исправленный документ заявителю (уполномоченному представителю) лично под роспись с изъятием у заявителя (уполномоченного представителя) оригинала документа, в котором содержится техническая ошибка, или направляет в адрес заявителя почтовым отправлением (посредством электронной почты) письмо о возможности получения документа при предоставлении в Исполком оригинала документа, в котором содержится техническая ошибка.

Процедура, устанавливаемая настоящим пунктом, осуществляется в течение трех дней после обнаружения технической ошибки или получения от любого заинтересованного лица заявления о допущенной ошибке.

Результат процедуры: выданный (направленный) заявителю документ.

4. Порядок и формы контроля за предоставлением муниципальной услуги

4.1. Контроль за полнотой и качеством предоставления муниципальной услуги включает в себя выявление и устранение нарушений прав заявителей, проведение проверок соблюдения процедур предоставления муниципальной услуги, подготовку решений на действия (бездействие) должностных лиц органа местного самоуправления.

Формами контроля за соблюдением исполнения административных процедур являются:

- 1) проверка и согласование проектов документов по предоставлению муниципальной услуги. Результатом проверки является визирование проектов;
- 2) проводимые в установленном порядке проверки ведения делопроизводства;
- 3) проведение в установленном порядке контрольных проверок соблюдения процедур предоставления муниципальной услуги.

Контрольные проверки могут быть плановыми (осуществляться на основании полугодовых или годовых планов работы органа местного самоуправления) и внеплановыми. При проведении проверок могут рассматриваться все вопросы, связанные с предоставлением муниципальной услуги (комплексные проверки), или по конкретному обращению заявителя.

В целях осуществления контроля за совершением действий при предоставлении муниципальной услуги и принятии решений Главе поселения представляются справки о результатах предоставления муниципальной услуги.

4.2. Текущий контроль за соблюдением последовательности действий, определенных административными процедурами по предоставлению муниципальной услуги, осуществляется руководителем исполкома.

4.3. Перечень должностных лиц, осуществляющих текущий контроль, устанавливается положениями о структурных подразделениях органа местного самоуправления и должностными регламентами.

По результатам проведенных проверок в случае выявления нарушений прав заявителей виновные лица привлекаются к ответственности в соответствии с законодательством Российской Федерации.

4.4. Глава поселения несет ответственность за несвоевременное рассмотрение обращений заявителей.

Глава поселения несет ответственность за несвоевременное и (или) ненадлежащее выполнение административных действий, указанных в разделе 3 настоящего Регламента.

Должностные лица и иные муниципальные служащие за решения и действия (бездействие), принимаемые (осуществляемые) в ходе предоставления муниципальной услуги, несут ответственность в установленном Законом порядке.

4.5. Контроль за предоставлением муниципальной услуги со стороны граждан, их объединений и организаций, осуществляется посредством открытости деятельности Исполкома при предоставлении муниципальной услуги, получения полной, актуальной и достоверной информации о порядке предоставления муниципальной услуги и возможности досудебного рассмотрения обращений (жалоб) в процессе предоставления муниципальной услуги.

5. Досудебный (внесудебный) порядок обжалования решений и действий (бездействия) органов, предоставляющих муниципальную услугу, а также их должностных лиц, муниципальных служащих

5.1. Получатели муниципальной услуги имеют право на обжалование в досудебном порядке действий (бездействия) сотрудников исполкома, участвующих в предоставлении муниципальной услуги, в исполком или в Совет муниципального образования.

Заявитель может обратиться с жалобой, в том числе в следующих случаях:

1) нарушение срока регистрации запроса заявителя о предоставлении муниципальной услуги;

2) нарушение срока предоставления муниципальной услуги;

3) требование у заявителя документов, не предусмотренных нормативными правовыми актами Российской Федерации, Республики Татарстан, Екатерининского сельского поселения Новошешминского муниципального района для предоставления муниципальной услуги;

4) отказ в приеме документов, предоставление которых предусмотрено нормативными правовыми актами Российской Федерации, Республики Татарстан, Новошешминского муниципального района для предоставления муниципальной услуги, у заявителя;

5) отказ в предоставлении муниципальной услуги, если основания отказа не предусмотрены федеральными законами и принятыми в соответствии с ними иными нормативными правовыми актами Российской Федерации, Республики Татарстан, Екатерининского сельского поселения Новошешминского муниципального района;

6) затребование от заявителя при предоставлении муниципальной услуги платы, не предусмотренной нормативными правовыми актами Российской Федерации, Республики Татарстан, Новошешминского муниципального района;

7) отказ Исполкома, должностного лица Исполкома, в исправлении допущенных опечаток и ошибок в выданных в результате предоставления муниципальной услуги документах либо нарушение установленного срока таких исправлений.

5.2. Жалоба подается в письменной форме на бумажном носителе или в электронной форме.

Жалоба может быть направлена по почте, через МФЦ, с использованием информационно-телекоммуникационной сети "Интернет", официального сайта муниципального района (<http://Novosheshminsk.tatarstan.ru>), Единого портала государственных и муниципальных услуг Республики Татарстан (<http://uslugi.tatar.ru/>), Единого портала государственных и муниципальных услуг (функций) (<http://www.gosuslugi.ru/>), а также может быть принята при личном приеме заявителя.

5.3. Срок рассмотрения жалобы - в течение пятнадцати рабочих дней со дня ее регистрации. В случае обжалования отказа органа, предоставляющего муниципальную услугу, должностного лица органа, предоставляющего муниципальную услугу, в приеме документов у заявителя либо в исправлении допущенных опечаток и ошибок или в случае обжалования нарушения установленного срока таких исправлений - в течение пяти рабочих дней со дня ее регистрации.

5.4. Жалоба должна содержать следующую информацию:

1) наименование органа, предоставляющего услугу, должностного лица органа, предоставляющего услугу, или муниципального служащего, решения и действия (бездействия) которых обжалуются;

2) фамилию, имя, отчество (последнее - при наличии), сведения о месте жительства заявителя - физического лица либо наименование, сведения о месте нахождения заявителя - юридического лица, а также номер (номера) контактного телефона, адрес (адреса) электронной почты (при наличии) и почтовый адрес, по которым должен быть направлен ответ заявителю;

3) сведения об обжалуемых решениях и действиях (бездействии) органа, предоставляющего муниципальную услугу, должностного лица органа, предоставляющего муниципальную услугу, или муниципального служащего;

4) доводы, на основании которых заявитель не согласен с решением и действием (бездействием) органа, предоставляющего услугу, должностного лица органа, предоставляющего услугу, или муниципального служащего.

5.5. К жалобе могут быть приложены копии документов, подтверждающих изложенные в жалобе обстоятельства. В таком случае в жалобе приводится перечень прилагаемых к ней документов.

5.6. Жалоба подписывается подавшим ее получателем муниципальной услуги.

5.7. По результатам рассмотрения жалобы Глава поселения принимает одно из следующих решений:

1) удовлетворяет жалобу, в том числе в форме отмены принятого решения, исправления допущенных органом, предоставляющим услугу, опечаток и ошибок в выданных в результате предоставления услуги документах, возврата заявителю денежных средств, взимание которых не предусмотрено нормативными правовыми актами Российской Федерации, нормативными правовыми актами Республики Татарстан, а также в иных формах;

2) отказывает в удовлетворении жалобы.

Не позднее дня, следующего за днем принятия решения, указанного в настоящем пункте, заявителю в письменной форме и по желанию заявителя в электронной форме направляется мотивированный ответ о результатах рассмотрения жалобы.

5.8. В случае установления в ходе или по результатам рассмотрения жалобы признаков состава административного правонарушения или преступления должностное лицо, наделенное полномочиями по рассмотрению жалоб, незамедлительно направляет имеющиеся материалы в органы прокуратуры.

В

(наименование органа местного самоуправления

муниципального образования)

от

_____ (далее - заявитель).

(для физических лиц - фамилия, имя, отчество, паспортные данные, регистрацию по месту жительства, телефон)

Заявление

о предоставлении жилого помещения, находящегося в муниципальной собственности, гражданину по договору социального найма

Прошу Вас предоставить жилое помещение по договору социального найма.

Адрес жилого помещения: муниципальный район (городской округ), населенный

пункт _____ ул. _____ д. _____ .

К заявлению прилагаются следующие отсканированные документы:

1) Копии паспорта гражданина-заявителя и членов его семьи или иных документов, удостоверяющих личность;

2) Копии документов о составе семьи гражданина-заявителя (свидетельство о рождении, свидетельство о заключении брака, решение об усыновлении (удочерении), судебное решение о признании членом семьи и т.п.);

3) Копии документов, подтверждающих право пользования жилым помещением, занимаемым гражданином-заявителем и членами его семьи (договор, ордер, решение о предоставлении жилого помещения и иные документы);

4) Документы, дающие основание относить гражданина-заявителя либо члена его семьи к категории граждан, имеющих право на предоставление жилого помещения вне очереди в соответствии с жилищным законодательством:

- медицинская справка из лечебного медицинского учреждения - при наличии в составе семьи гражданина больного, страдающего тяжелой формой хронического заболевания, при котором совместное проживание с ним в одной квартире невозможно, по перечню, утвержденному уполномоченным Правительством Российской Федерации федеральным органом исполнительной власти;

- справка из органов опеки и попечительства о назначении опекуна - в случае подписания заявления о принятии на учет опекуном, действующим от имени недееспособного гражданина;

- документы, подтверждающие статус детей-сирот и детей, оставшихся без попечения родителей, лиц из числа детей-сирот и детей, оставшихся без попечения родителей, по окончании их пребывания в образовательных и иных учреждениях, в том числе в учреждениях социального обслуживания, в приемных семьях, детских домах семейного типа, при прекращении опеки (попечительства), а также по окончании службы в Вооруженных Силах Российской Федерации или по возвращении из учреждений, исполняющих наказание в виде лишения свободы.

5) Выписка из домовой книги (в случае, если документ выдается коммерческими организациями);

6) Копии документов, подтверждающих право пользования жилым помещением, занимаемым гражданином-заявителем и членами его семьи (договор, ордер, решение о предоставлении жилого помещения и иные документы);

7) иные документы, указанные в статьях 12, 18, 19 Закона Республики Татарстан 31-ЗРТ (для признания граждан малоимущими).

Обязуюсь при запросе предоставить оригиналы отсканированных документов.

(дата)

(подпись)

(ФИО)

ТИПОВОЙ ДОГОВОР СОЦИАЛЬНОГО НАЙМА ЖИЛОГО ПОМЕЩЕНИЯ

№ _____

_____ «__» _____ 200_ г.
(наименование муниципального образования) (дата, месяц, год)

(наименование уполномоченного органа государственной власти Российской Федерации, органа государственной власти субъекта Российской Федерации, органа местного самоуправления либо иного управомоченного собственником лица)
действующий от имени собственника жилого помещения _____

(указать собственника: Российская Федерация, субъект Российской Федерации, муниципальное образование)

на основании _____ от "___" _____ г. № _____,
(наименование уполномочивающего документа)

именуемый в дальнейшем Наймодатель, с одной стороны, и
гражданин(ка) _____,

(фамилия, имя, отчество)

именуемый в дальнейшем Наниматель, с другой стороны, на основании решения о предоставлении жилого помещения от "___" _____ 200_ г.

№ _____ заключили настоящий договор о нижеследующем.

I. Предмет договора

1. Наймодатель передает Нанимателю и членам его семьи в бессрочное владение и пользование изолированное жилое помещение, находящееся в _____

(государственной, муниципальной - нужное указать)
собственности, состоящее из ___ комнат(ы) в _____

квартире (доме) общей площадью _____ кв. метров, в том числе жилой _____ кв. метров, по адресу: _____

дом № _____, корпус № _____, квартира № _____, для проживания в нем, а также обеспечивает предоставление за плату коммунальных услуг: _____

(электроснабжение, газоснабжение, в том числе

(канализация), горячее водоснабжение и теплоснабжение (отопление),

2. Характеристика предоставляемого жилого помещения, его технического состояния, а также санитарно-технического и иного оборудования, находящегося в нем, указана в техническом паспорте жилого помещения.

3. Совместно с Нанимателем в жилое помещение вселяются следующие члены семьи:

1) _____;

- (фамилия, имя, отчество члена семьи и степень родства с Нанимателем)
- 2) _____;
- (фамилия, имя, отчество члена семьи и степень родства с Нанимателем)
- 3) _____.
- (фамилия, имя, отчество члена семьи и степень родства с Нанимателем)

II. Обязанности сторон

4. Наниматель обязан:

а) принять от Наймодателя по акту в срок, не превышающий 10 дней со дня подписания настоящего договора, пригодное для проживания жилое помещение, в котором проведен текущий ремонт, за исключением случаев, когда жилое помещение предоставляется во вновь введенном в эксплуатацию жилищном фонде (акт должен содержать только дату составления акта, реквизиты и стороны договора социального найма, по которому передается жилое помещение, сведения об исправности жилого помещения, а также санитарно-технического и иного оборудования, находящегося в нем на момент подписания акта, дату проведения текущего ремонта, сведения о пригодности жилого помещения для проживания, подписи сторон, составивших акт);

б) соблюдать правила пользования жилыми помещениями;

в) использовать жилое помещение в соответствии с его назначением;

г) поддерживать в исправном состоянии жилое помещение, санитарно-техническое и иное оборудование, находящееся в нем, обеспечивать их сохранность. При обнаружении неисправностей жилого помещения или санитарно-технического и иного оборудования, находящегося в нем, немедленно принимать возможные меры к их устранению и в случае необходимости сообщать о них Наймодателю или в соответствующую управляющую организацию;

д) содержать в чистоте и порядке жилое помещение, общее имущество в многоквартирном доме, объекты благоустройства;

е) производить текущий ремонт занимаемого жилого помещения.

К текущему ремонту занимаемого жилого помещения, выполняемому Нанимателем за свой счет, относятся следующие работы: побелка, окраска и оклейка стен, потолков, окраска полов, дверей, подоконников, оконных переплетов с внутренней стороны, радиаторов, а также замена оконных и дверных приборов, ремонт внутриквартирного инженерного оборудования (электропроводки, холодного и горячего водоснабжения, теплоснабжения, газоснабжения).

Если выполнение указанных работ вызвано неисправностью отдельных конструктивных элементов общего имущества в многоквартирном доме или оборудования в нем либо связано с производством капитального ремонта дома, то они производятся за счет Наймодателя организацией, предложенной им;

ж) не производить переустройство и (или) перепланировку жилого помещения без получения соответствующего согласования, предусмотренного жилищным законодательством Российской Федерации;

з) своевременно и в полном объеме вносить в установленном порядке плату за жилое помещение и коммунальные услуги по утвержденным в соответствии с законодательством Российской Федерации ценам и тарифам.

В случае невнесения в установленный срок платы за жилое помещение и (или) коммунальные услуги Наниматель уплачивает Наймодателю пени в размере, установленном Жилищным кодексом Российской Федерации, что не освобождает Нанимателя от уплаты причитающихся платежей;

и) переселиться с членами своей семьи в порядке, установленном Жилищным кодексом Российской Федерации, на время проведения капитального ремонта или реконструкции дома, в котором он проживает (когда ремонт или реконструкция не могут быть произведены без

выселения Нанимателя), в предоставляемое Наймодателем жилое помещение, отвечающее санитарным и техническим требованиям;

к) при расторжении настоящего договора освободить в установленные сроки и сдать по акту Наймодателю в исправном состоянии жилое помещение, санитарно-техническое и иное оборудование, находящееся в нем, оплатить стоимость не произведенного Нанимателем и входящего в его обязанности ремонта жилого помещения, санитарно-технического и иного оборудования, находящегося в нем, или произвести его за свой счет, а также погасить задолженность по оплате за жилое помещение и коммунальные услуги;

л) допускать в заранее согласованное сторонами настоящего договора время в занимаемое жилое помещение работников Наймодателя или уполномоченных им лиц, представителей органов государственного надзора и контроля для осмотра технического и санитарного состояния жилого помещения, санитарно-технического и иного оборудования, находящегося в нем, для выполнения необходимых ремонтных работ, в случае расторжения договора, а для ликвидации аварий - в любое время;

м) информировать Наймодателя об изменении оснований и условий, дающих право пользования жилым помещением по договору социального найма, не позднее 10 рабочих дней со дня такого изменения;

н) нести иные обязанности, предусмотренные Жилищным кодексом Российской Федерации и федеральными законами.

5. Наймодатель обязан:

а) передать Нанимателю по акту в течение 10 дней со дня подписания настоящего договора свободное от прав иных лиц и пригодное для проживания жилое помещение в состоянии, отвечающем требованиям пожарной безопасности, санитарно-гигиеническим, экологическим и иным требованиям;

б) принимать участие в надлежащем содержании и в ремонте общего имущества в многоквартирном доме, в котором находится сданное по договору социального найма жилое помещение;

в) осуществлять капитальный ремонт жилого помещения.

При неисполнении или ненадлежащем исполнении Наймодателем обязанностей по своевременному проведению капитального ремонта сданного внаем жилого помещения, общего имущества в многоквартирном доме, санитарно-технического и иного оборудования, находящегося в жилом помещении, Наниматель по своему выбору вправе потребовать уменьшения платы за жилое помещение, либо возмещения своих расходов на устранение недостатков жилого помещения и (или) общего имущества в многоквартирном доме, либо возмещения убытков, причиненных ненадлежащим исполнением или неисполнением указанных обязанностей Наймодателем;

г) предоставить Нанимателю и членам его семьи в порядке, предусмотренном Жилищным кодексом Российской Федерации, на время проведения капитального ремонта или реконструкции дома (когда ремонт или реконструкция не могут быть произведены без выселения Нанимателя) жилое помещение маневренного фонда, отвечающее санитарным и техническим требованиям.

Переселение Нанимателя и членов его семьи в жилое помещение маневренного фонда и обратно (по окончании капитального ремонта или реконструкции) осуществляется за счет средств Наймодателя;

д) информировать Нанимателя о проведении капитального ремонта или реконструкции дома не позднее чем за 30 дней до начала работ;

е) принимать участие в своевременной подготовке дома, санитарно-технического и иного оборудования, находящегося в нем, к эксплуатации в зимних условиях;

ж) обеспечивать предоставление Нанимателю предусмотренных в настоящем договоре коммунальных услуг надлежащего качества;

з) контролировать качество предоставляемых жилищно-коммунальных услуг;

и) в течение 3 рабочих дней со дня изменения цен на содержание, ремонт жилья, наем жилых помещений, тарифов на коммунальные услуги, нормативов потребления, порядка расчетов за предоставленные жилищно-коммунальные услуги информировать об этом Нанимателя;

к) производить или поручать уполномоченному лицу проведение перерасчета платы за жилое помещение и коммунальные услуги в случае оказания услуг и выполнения работ ненадлежащего качества и (или) с перерывами, превышающими установленную продолжительность;

л) принять в установленные сроки жилое помещение у Нанимателя по акту сдачи жилого помещения после расторжения настоящего договора;

м) нести иные обязанности, предусмотренные законодательством Российской Федерации.

III. Права сторон

6. Наниматель вправе:

а) пользоваться общим имуществом многоквартирного дома;

б) вселить в установленном законодательством Российской Федерации порядке в занимаемое жилое помещение иных лиц, разрешать проживание в жилом помещении временных жильцов, сдавать жилое помещение в поднаем, осуществлять обмен или замену занимаемого жилого помещения.

На вселение к родителям их детей, не достигших совершеннолетия, согласия остальных членов семьи и Наймодателя не требуется;

в) сохранить права на жилое помещение при временном отсутствии его и членов его семьи;

г) требовать от Наймодателя своевременного проведения капитального ремонта жилого помещения, надлежащего участия в содержании общего имущества в многоквартирном доме, а также предоставления предусмотренных настоящим договором коммунальных услуг надлежащего качества;

д) требовать с письменного согласия проживающих совместно с Нанимателем членов семьи в случаях, установленных законодательством Российской Федерации, изменения настоящего договора;

е) расторгнуть в любое время настоящий договор с письменного согласия проживающих совместно с Нанимателем членов семьи;

ж) осуществлять другие права по пользованию жилым помещением, предусмотренные Жилищным кодексом Российской Федерации и федеральными законами.

7. Члены семьи Нанимателя, проживающие совместно с ним, имеют равные с Нанимателем права и обязанности, вытекающие из настоящего договора. Дееспособные члены семьи несут солидарную с Нанимателем ответственность по обязательствам, вытекающим из настоящего договора.

8. Наймодатель вправе:

а) требовать своевременного внесения платы за жилое помещение и коммунальные услуги;

б) требовать допуска в жилое помещение в заранее согласованное сторонами настоящего договора время своих работников или уполномоченных лиц для осмотра технического и санитарного состояния жилого помещения, санитарно-технического и иного оборудования, находящегося в нем, для выполнения необходимых ремонтных работ, в случае расторжения договора, а для ликвидации аварий - в любое время;

в) запретить вселение в занимаемое Нанимателем жилое помещение граждан в качестве проживающих совместно с ним членов семьи в случае, если после такого вселения общая площадь соответствующего жилого помещения на 1 члена семьи станет меньше учетной нормы.

IV. Порядок изменения, расторжения и прекращения договора

9. Настоящий договор может быть изменен или расторгнут по соглашению сторон в установленном законодательством Российской Федерации порядке в любое время.

10. При выезде Нанимателя и членов его семьи в другое место жительства настоящий договор считается расторгнутым со дня выезда.

11. По требованию Наймодателя настоящий договор может быть расторгнут в судебном порядке в следующих случаях:

а) использование Нанимателем жилого помещения не по назначению;

б) разрушение или повреждение жилого помещения Нанимателем или другими гражданами, за действия которых он отвечает;

в) систематическое нарушение прав и законных интересов соседей, которое делает невозможным совместное проживание в одном жилом помещении;

г) невнесение Нанимателем платы за жилое помещение и (или) коммунальные услуги в течение более 6 месяцев.

12. Настоящий договор может быть расторгнут в судебном порядке в иных случаях, предусмотренных Жилищным кодексом Российской Федерации.

V. Прочие условия

13. Споры, которые могут возникнуть между сторонами по настоящему договору, разрешаются в порядке, предусмотренном законодательством Российской Федерации.

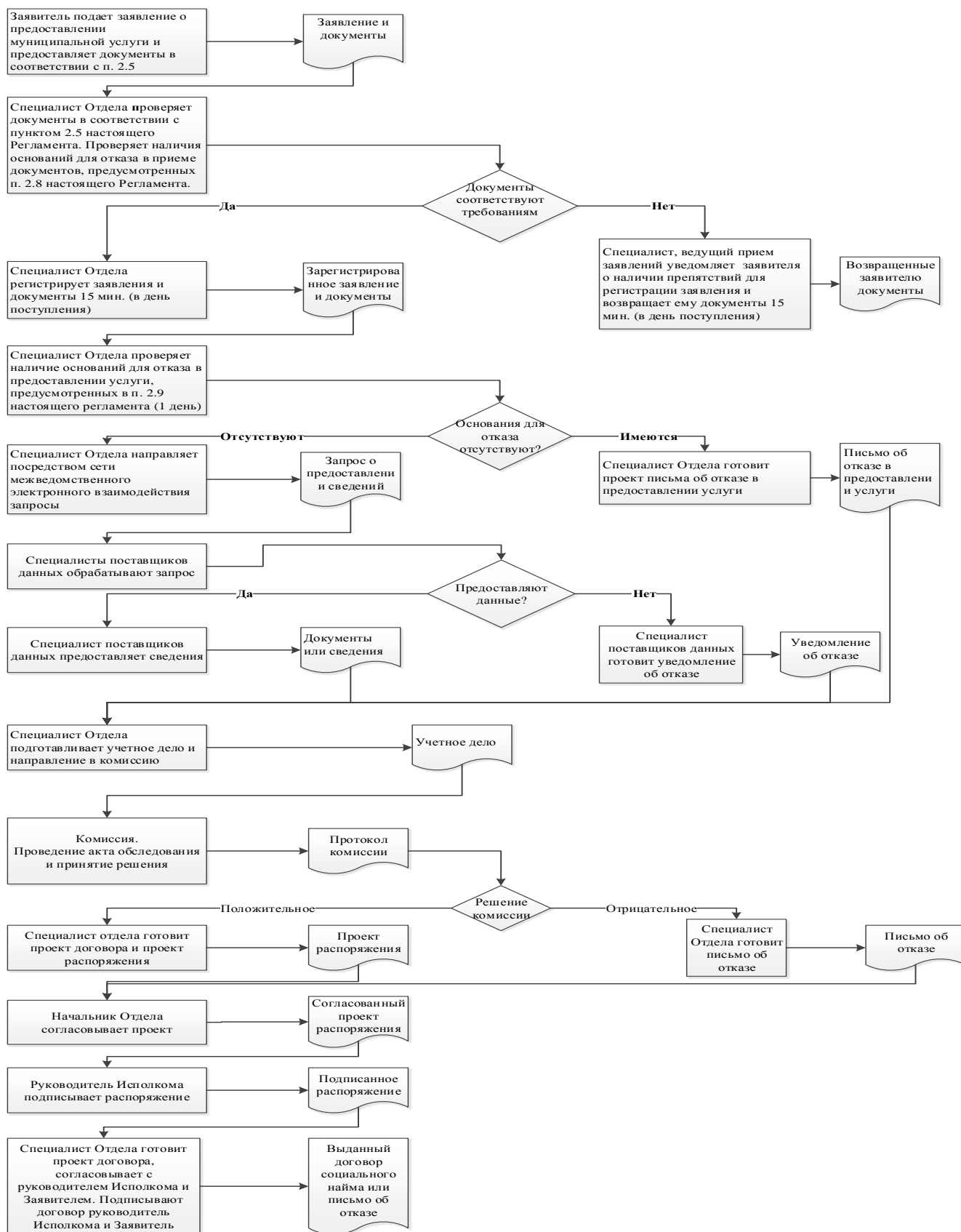
14. Настоящий договор составлен в 2 экземплярах, один из которых находится у Наймодателя, другой - у Нанимателя.

Наймодатель _____
(подпись)

Наниматель _____
(подпись)

М.П.

Блок-схема последовательности действий по предоставлению муниципальной услуги



Список удаленных рабочих мест и график приема документов

№ п/п	Место расположения удаленного рабочего места	Обслуживаемые населенные пункты	График приема документов
1	с.Новошешминск ул.Ленина д.37А	с.Новошешминск	Понедельник, среда, пятница с 8-00 до 17-00; вторник, четверг с 8-00 до 19-00; суббота с 8-00 до 13-00
2	с.Шахмайкино, ул. Центральная, д.40	с.Шахмайкино, д.Простые Челны, д.Чертушкино	Ежедневно понедельник-пятница с 8.00-до 16.00

Руководителю
_____ муниципального района
Республики Татарстан
От: _____

**Заявление
об исправлении технической ошибки**

Сообщаю об ошибке, допущенной при оказании муниципальной услуги

_____ (наименование услуги)

Записано: _____

Правильные сведения: _____

Прошу исправить допущенную техническую ошибку и внести соответствующие изменения в документ, являющийся результатом муниципальной услуги.

Прилагаю следующие документы:

- 1.
- 2.
- 3.

В случае принятия решения об отклонении заявления об исправлении технической ошибки прошу направить такое решение:

посредством отправления электронного документа на адрес E-mail: _____;

в виде заверенной копии на бумажном носителе почтовым отправлением по адресу: _____.

Подтверждаю свое согласие, а также согласие представляемого мною лица на обработку персональных данных (сбор, систематизацию, накопление, хранение, уточнение (обновление, изменение), использование, распространение (в том числе передачу), обезличивание, блокирование, уничтожение персональных данных, а также иных действий, необходимых для обработки персональных данных в рамках предоставления муниципальной услуги), в том числе в автоматизированном режиме, включая принятие решений на их основе органом предоставляющим муниципальную услугу, в целях предоставления муниципальной услуги.

Настоящим подтверждаю: сведения, включенные в заявление, относящиеся к моей личности и представляемому мною лицу, а также внесенные мною ниже, достоверны. Документы (копии документов), приложенные к заявлению, соответствуют требованиям, установленным законодательством Российской Федерации, на момент представления заявления эти документы действительны и содержат достоверные сведения.

Даю свое согласие на участие в опросе по оценке качества предоставленной мне муниципальной услуги по телефону: _____.

_____ (дата)

_____ (подпись)

(_____) (Ф.И.О.)

Реквизиты должностных лиц, ответственных за предоставление муниципальной услуги и осуществляющих контроль ее исполнения,

**Исполком Екатерининского сельского поселения
Новошешминского муниципального района**

Должность	Телефон	Электронный адрес
Глава поселения	(884348) 3-67-36	Ekat.Nsm@tatar.ru
Секретарь исполкома	(884348) 3-67-36	Ekat.Nsm@tatar.ru

Реквизиты должностных лиц, контролирующих предоставление муниципальной услуги

Должность	Телефон	Электронный адрес
Глава СП	(884348) 3-67-36	Ekat.Nsm@tatar.ru

Приложение № 5
к постановлению Исполнительного
комитета Екатерининского
сельского поселения
Новошешминского
муниципального района
Республики Татарстан
от «12» декабря 2015 г. №14

**Административный регламент
предоставления муниципальной услуги по удостоверению завещаний и по
удостоверению доверенностей**

1. Общие положения.

1.1. Настоящий административный регламент предоставления муниципальной услуги (далее – Регламент) устанавливает стандарт и порядок предоставления муниципальной услуги по удостоверению завещаний и по удостоверению доверенностей (далее – муниципальная услуга).

1.2. Получатели муниципальной услуги: физические лица.

1.3. Муниципальная услуга предоставляется исполнительным комитетом Екатерининского сельского поселения Новошешминского муниципального района Республики Татарстан (далее – Исполком).

Исполнитель муниципальной услуги – секретарь Исполкома.

1.3.1. Место нахождения исполкома: 423196, Республика Татарстан, Новошешминский район, с. Слобода Екатерининская, ул. Приовражная, д.9.

График работы:

понедельник – пятница: с 8.00 до 16.15;

суббота: с 8.00 до 12.00;

воскресенье: выходной день.

Время перерыва для отдыха и питания устанавливается правилами внутреннего трудового распорядка.

Справочный телефон 8 (84348) 3-67-36.

Проход по документам удостоверяющим личность.

1.3.2. Адрес официального сайта муниципального района в информационно-телекоммуникационной сети «Интернет» (далее – сеть «Интернет»): (<http://novosheshminsk.tatarstan.ru>).

1.3.3. Информация о муниципальной услуге может быть получена:

1) посредством информационных стендов, содержащих визуальную и текстовую информацию о муниципальной услуге, расположенных в помещениях Исполкома, для работы с заявителями. Информация, размещаемая на информационном стенде, включает в себя сведения о муниципальной услуге, содержащиеся в пунктах (подпунктах) 1.1, 1.3.1, 2.3, 2.5, 2.8, 2.10, 2.11, 5.1 настоящего Регламента;

2) посредством сети «Интернет» на официальном сайте муниципального района (<http://novosheshminsk.tatarstan.ru>);

3) на Портале государственных и муниципальных услуг Республики Татарстан (<http://uslugi.tatar.ru/>);

4) на Едином портале государственных и муниципальных услуг (функций) (<http://www.gosuslugi.ru/>);

5) в Исполкоме :

при устном обращении - лично или по телефону;

при письменном (в том числе в форме электронного документа) обращении – на бумажном

носителе по почте, в электронной форме по электронной почте.

1.3.4. Информация по вопросам предоставления муниципальной услуги размещается секретарем Исполкома на официальном сайте муниципального района и на информационных стендах в помещениях Исполкома для работы с заявителями.

1.4. Предоставление муниципальной услуги осуществляется в соответствии с:

Гражданским кодексом Российской Федерации (часть первая) от 30.11.1994 № 51-ФЗ (далее - ГрК РФ) (Собрание законодательства Российской Федерации, 05.12.1994, № 32, ст.3301);

Налоговым кодексом Российской Федерации (часть вторая) от 05.08.2000 № 117-ФЗ (далее - НК РФ) (Собрание законодательства Российской Федерации, 07.08.2000, № 32, ст.3340);

Основами законодательства Российской Федерации о нотариате от 11.02.1993 № 4462-1 (далее - Основы) (Ведомости СНД и ВС РФ, 11.03.1993 №10, ст.357);

Федеральным законом от 06.10.2003 №131-ФЗ «Об общих принципах организации местного самоуправления в Российской Федерации» (далее - Федеральный закон №131-ФЗ) (Собрание законодательства Российской Федерации, 06.10.2003, №40, ст.3822);

Федеральным законом от 27.07.2010 № 210-ФЗ «Об организации предоставления государственных и муниципальных услуг» (далее - Федеральный закон №210-ФЗ) (Собрание законодательства Российской Федерации, 02.08.2010, №31, ст.4179);

приказом Минюста России от 10.04.2002 № 99 «Об утверждении Форм реестров для регистрации нотариальных действий, нотариальных свидетельств и удостоверительных надписей на сделках и свидетельствуемых документах» (далее - приказ № 99) (Бюллетень нормативных актов федеральных органов исполнительной власти, № 20, 20.05.2002);

приказом Минюста России от 27.12.2007 № 256 «Об утверждении Инструкции о порядке совершения нотариальных действий главами местных администраций поселений и муниципальных районов и специально уполномоченными должностными лицами местного самоуправления поселений и муниципальных районов» (далее - приказ № 256) (Российская газета, № 3, 11.01.2008);

приказом Федерального казначейства от 30.11.2012 № 19н «Об утверждении порядка ведения государственной информационной системы о государственных и муниципальных платежах (далее - приказ 19н) (Бюллетень нормативных актов федеральных органов исполнительной власти, № 1, 07.01.2013);

Законом Республики Татарстан от 28.07.2004 №45-ЗРТ «О местном самоуправлении в Республике Татарстан» (Республика Татарстан, №155-156, 03.08.2004);

Уставом Новошешминского муниципального района Республики Татарстан, принятого решением Совета Новошешминского муниципального района от 18.03.2015 года №42-247;

Уставом Екатерининского сельского поселения Новошешминского муниципального района Республики Татарстан, принятого Решением Совета Екатерининского сельского поселения Новошешминского муниципального района от 10.03.2015 №52-115 (Решение Совета с учетом внесенных изменений от 13.10.2015г. №2-7 (далее - Устав);

Положением об исполнительном комитете Новошешминского муниципального района Республики Татарстан, принятым решением Совета Новошешминского муниципального района 18 февраля 2006 г. № 6-44;

Правилами внутреннего трудового распорядка исполкома, утвержденными постановлением главы Екатерининского сельского поселения Новошешминского муниципального района Республики Татарстан от 11.01.2013 г. № 3а (далее - Правила).

1.4. В настоящем Регламенте используются следующие термины и определения:

завещание - составленное в соответствии с действующим законодательством и по определенной форме, нотариально заверенное письменное распоряжение владельца имущества, ценностей, денежных вкладов о том, в чье владение должна быть передана его собственность после смерти;

доверенностью признается письменное уполномочие, выдаваемое одним лицом другому лицу для представительства перед третьими лицами. Письменное уполномочие на совершение

сделки представителем может быть представлено представляемым непосредственно соответствующему третьему лицу.

техническая ошибка - ошибка (описка, опечатка, грамматическая или арифметическая ошибка либо подобная ошибка), допущенная органом, предоставляющим муниципальную услугу, и приведшая к несоответствию сведений, внесенных в документ (результат муниципальной услуги), сведениям в документах, на основании которых вносились сведения.

В настоящем Регламенте под заявлением о предоставлении муниципальной услуги (далее - заявление) понимается устное обращение.

2. Стандарт предоставления муниципальной услуги

Наименование требования стандарта предоставления муниципальной услуги	Содержание требования стандарта	Нормативный акт, устанавливающий муниципальную услугу или требование
2.1. Наименование муниципальной услуги	Удостоверение завещания и удостоверение доверенности	ГрК РФ; приказ № 256
2.2. Наименование исполнительно-распорядительного органа местного самоуправления, непосредственно предоставляющего муниципальную услугу	Исполнительный комитет Екатерининского сельского поселения Новошешминского муниципального района Республики Татарстан	Устав
2.3. Описание результата предоставления муниципальной услуги	Совершение нотариальных действий по удостоверению завещаний и по удостоверению доверенностей Отказ в совершении нотариальных действий по удостоверению завещаний и по удостоверению доверенностей	
2.4. Срок предоставления муниципальной услуги, в том числе с учетом необходимости обращения в организации, участвующие в предоставлении муниципальной услуги, срок приостановления предоставления муниципальной услуги в случае, если возможность приостановления предусмотрена законодательством Российской Федерации	Удостоверение завещаний и удостоверение доверенностей осуществляется в течении одного рабочего дня, с момента обращения. В случае принятия решения об отказе в предоставлении услуги в течении пяти рабочих дней, с момента обращения. В случае принятия решения об отложении совершения нотариального действия в течении пяти рабочих дней, с момента обращения	
2.5. Исчерпывающий перечень документов, необходимых в соответствии с законодательными или иными нормативными правовыми актами для предоставления муниципальной услуги, а	1. Паспорт или другие документы, удостоверяющие личность заявителя. 2. Доверенность при удостоверении доверенности	Приказ № 256

<p>также услуг, которые являются необходимыми и обязательными для предоставления муниципальных услуг, подлежащих представлению заявителем, способы их получения заявителем, в том числе в электронной форме, порядок их представления</p>		
<p>2.6 Исчерпывающий перечень документов, необходимых в соответствии с нормативными правовыми актами для предоставления муниципальной услуги, которые находятся в распоряжении государственных органов, органов местного самоуправления и иных организаций и которые заявитель вправе представить, а также способы их получения заявителями, в том числе в электронной форме, порядок их представления; государственный орган, орган местного самоуправления либо организация, в распоряжении которых находятся данные документы</p>	<p>Получаются в рамках межведомственного взаимодействия: Сведения о госпошлине</p>	<p>Приказ 19н</p>
<p>2.7. Перечень органов государственной власти (органов местного самоуправления) и их структурных подразделений, согласование которых в случаях, предусмотренных нормативными правовыми актами, требуется для предоставления услуги и которое</p>	<p>Согласование не требуется</p>	

<p>осуществляется органом, предоставляющим муниципальную услугу</p>		
<p>2.8. Исчерпывающий перечень оснований для отказа в приеме документов, необходимых для предоставления муниципальной услуги</p>	<p>1) Подача документов ненадлежащим лицом; 2) Несоответствие представленных документов перечню документов, указанных в пункте 2.5 настоящего Регламента; 3) В заявлении и прилагаемых к заявлению документах имеются неоговоренные исправления, серьезные повреждения, не позволяющие однозначно истолковать их содержание; 4) Представление документов в ненадлежащий орган</p>	
<p>2.9. Исчерпывающий перечень оснований для приостановления или отказа в предоставлении муниципальной услуги</p>	<p>Основания для приостановления предоставления услуги не предусмотрены. Основания для отказа: 1) Совершение такого действия противоречит закону. 2) Действие подлежит совершению должностным лицом органа местного самоуправления другого поселения или муниципального района 3) С просьбой о совершении нотариального действия обратился гражданин, признанный судом недееспособным или ограничено дееспособным, либо представитель, не имеющий необходимых полномочий; 4) Не поступление информации об уплате государственной пошлины и нотариального тарифа через Государственную информационную систему о государственных и муниципальных платежах (далее – ГИС ГМП) 5) Заявителем представлены документы не в полном объеме, либо в представленных заявлении и (или) документах содержится неполная и (или) недостоверная информация.</p>	
<p>2.10. Порядок, размер и основания взимания государственной пошлины или иной платы, взимаемой за предоставление муниципальной услуги</p>	<p>Муниципальная услуга за совершение нотариальных действий оказывается на платной (возмездной) основе. Государственная пошлина 1) за удостоверение доверенностей на совершение сделок (сделки), требующих (требующей) нотариальной формы в соответствии с законодательством Российской Федерации, - 200</p>	<p>ст.333.24, 333.25 НК РФ</p>

	<p>рублей;</p> <p>2) за удостоверение прочих доверенностей, требующих нотариальной формы в соответствии с законодательством Российской Федерации, - 200 рублей;</p> <p>3) за удостоверение доверенностей, выдаваемых в порядке передоверия, в случаях, если такое удостоверение обязательно в соответствии с законодательством Российской Федерации, - 200 рублей;</p> <p>4) за удостоверение завещаний, за принятие закрытого завещания - 100 рублей;</p> <p>5) за удостоверение доверенностей на право пользования и (или) распоряжения имуществом, за исключением имущества, предусмотренного подпунктом 6 настоящего пункта:</p> <p>детям, в том числе усыновленным, супругу, родителям, полнородным братьям и сестрам - 100 рублей;</p> <p>другим физическим лицам - 500 рублей;</p> <p>6) за удостоверение доверенностей на право пользования и (или) распоряжения автотранспортными средствами:</p> <p>детям, в том числе усыновленным, супругу, родителям, полнородным братьям и сестрам - 250 рублей;</p> <p>другим физическим лицам - 400 рублей;</p> <p>За нотариальные действия, совершаемые вне помещения исполнительного комитета сельского поселения, государственная пошлина уплачивается в размере, увеличенном в полтора раза.</p> <p>Нотариальный тариф – 200 рублей. Инвалидам 1-2 группы 100 рублей, льгота 50 %</p>	
<p>2.11. Порядок, размер и основания взимания платы за предоставление услуг, которые являются необходимыми и обязательными для предоставления муниципальной услуги, включая информацию о методике расчета размера такой платы</p>	<p>Предоставление необходимых и обязательных услуг не требуется</p>	

<p>2.12. Максимальный срок ожидания в очереди при подаче запроса о предоставлении муниципальной услуги и при получении результата предоставления таких услуг</p>	<p>Подача заявления на получение муниципальной услуги при наличии очереди - не более 15 минут. При получении результата предоставления муниципальной услуги максимальный срок ожидания в очереди не должен превышать 15 минут</p>	
<p>2.13. Срок регистрации запроса заявителя о предоставлении муниципальной услуги, в том числе в электронной форме</p>	<p>В течение одного дня с момента поступления заявления</p>	
<p>2.14. Требования к помещениям, в которых предоставляется муниципальная услуга, к месту ожидания и приема заявителей, в том числе к обеспечению доступности для инвалидов указанных объектов в соответствии с законодательством Российской Федерации о социальной защите инвалидов, размещению и оформлению визуальной, текстовой и мультимедийной информации о порядке предоставления таких услуг</p>	<p>Предоставление муниципальной услуги осуществляется в зданиях и помещениях, оборудованных противопожарной системой и системой пожаротушения, необходимой мебелью для оформления документов, информационными стендами. Обеспечивается беспрепятственный доступ инвалидов к месту предоставления муниципальной услуги (удобный вход-выход в помещения и перемещение в их пределах). Визуальная, текстовая и мультимедийная информация о порядке предоставления муниципальной услуги размещается в удобных для заявителей местах, в том числе с учетом ограниченных возможностей инвалидов</p>	
<p>2.15. Показатели доступности и качества муниципальной услуги, в том числе количество взаимодействий заявителя с должностными лицами при предоставлении муниципальной услуги и их продолжительность, возможность получения муниципальной услуги в многофункциональном центре предоставления государственных и</p>	<p>Показателями доступности предоставления муниципальной услуги являются: расположенность помещения исполкома в зоне доступности общественного транспорта; наличие необходимого количества специалистов, а также помещений, в которых осуществляется прием документов от заявителей; наличие исчерпывающей информации о способах, порядке и сроках предоставления муниципальной услуги на информационных стендах, информационных ресурсах http://novosheshminsk.tatarstan.ru в сети «Интернет», на Едином портале</p>	

<p>муниципальных ус-луг, в удаленных рабочих местах многофункционального центра предоставления госу-дарственных и муниципаль-ных услуг, возможность полу-чения информации о ходе предоставления муниципаль-ной услуги, в том числе с использованием информации-онно-коммуникационных технологий</p>	<p>государственных и муниципальных услуг.</p> <p>Качество предоставления муниципальной услуги характеризуется отсутствием:</p> <ul style="list-style-type: none"> очереди при приеме и выдаче документов заявителям; нарушений сроков предоставления муниципальной услуги; жалоб на действия (бездействие) муниципальных служащих, предоставляющих муниципальную услугу; жалоб на некорректное, невнимательное отношение муниципальных служащих, оказывающих муниципальную услугу, к заявителям. <p>При подаче запроса о предоставлении муниципальной услуги и при получении результата муниципальной услуги, предполагается однократное взаимодействие должностного лица, предоставляющего муниципальную услугу, и заявителя. Продолжительность взаимодействия определяется регламентом.</p> <p>При предоставлении муниципальной услуги в многофункциональном центре предоставления государственных и муниципальных услуг (далее – МФЦ) консультацию, прием и выдачу документов осуществляет специалист МФЦ.</p> <p>Информация о ходе предоставления муниципальной услуги может быть получена заявителем на сайте http://novosheshminsk.tatarstan.ru, на Едином портале государственных и муниципальных услуг, в МФЦ</p>	
<p>2.16. Особенности предоставления муниципальной услуги в электронной форме</p>	<p>Консультацию о порядке получения муниципальной услуги в электронной форме можно получить через Интернет-приемную или через Портал государственных и муниципальных услуг Республики Татарстан.</p> <p>В случае, если законом предусмотрена подача заявления о предоставлении муниципальной услуги в электронной форме заявление подается через Портал государственных и муниципальных услуг Республики Татарстан (http://uslugi.tatar.ru/) или Единый портал государственных и муниципальных услуг (функций) (http://www.gosuslugi.ru/)</p>	

3. Состав, последовательность и сроки выполнения административных процедур, требования к порядку их выполнения, в том числе особенности выполнения административных процедур в электронной форме, а также особенности выполнения административных процедур в многофункциональных центрах, в удаленных рабочих местах многофункционального центра предоставления государственных и муниципальных услуг

3.1. Описание последовательности действий при предоставлении муниципальной услуги

3.1.1. Предоставление муниципальной услуги включает в себя следующие процедуры:

- 1) консультирование заявителя;
- 2) принятие и регистрация заявления;
- 3) подготовка и выдача результата муниципальной услуги;

3.1.2. Блок-схема последовательности действий по предоставлению муниципальной услуги представлена в приложении № 1.

3.2. Оказание консультаций заявителю

3.2.1. Заявитель лично и (или) по телефону обращается в Исполком для получения консультаций о порядке получения муниципальной услуги.

Секретарь Исполкома осуществляет консультирование заявителя, в том числе по составу, форме и содержанию документации, необходимой для получения муниципальной услуги и при необходимости оказывает помощь в заполнении бланка заявления.

Процедура, устанавливаемая настоящим пунктом, осуществляется в день обращения заявителя.

Результат процедуры: консультации, замечания по составу, форме и содержанию представленной документации.

3.3. Принятие и регистрация заявления

3.3.1. Заявитель лично подает письменное заявление о совершении нотариальных действий по удостоверению завещаний и по удостоверению доверенностей, и представляет документы в соответствии с пунктом 2.5 настоящего Регламента в исполнительный комитет.

3.3.2. Секретарь Исполкома осуществляет:

- установление личности заявителя;
- проверку полномочий заявителя (в случае действия по доверенности);
- проверку наличия документов, предусмотренных пунктом 2.5 настоящего

Регламента;

проверку соответствия представленных документов установленным требованиям (надлежащее оформление копий документов, отсутствие в документах подчисток, приписок, зачеркнутых слов и иных не оговоренных исправлений).

В случае отсутствия замечаний секретарь Исполкома осуществляет:

- прием и регистрацию заявления в специальном журнале;
- вручение заявителю копии заявления с отметкой о дате приема документов, присвоенном входящем номере, дате и времени исполнения муниципальной услуги.

В случае наличия оснований для отказа в приеме документов, предусмотренных пунктом 2.8 настоящего Регламента, секретарь Исполкома, ведущий прием документов, уведомляет заявителя о наличии препятствий для регистрации заявления и возвращает ему документы с письменным объяснением содержания выявленных недостатков в представленных документах.

Результат процедур: принятое обращение гражданина или возвращенные заявителю документы.

3.4. Подготовка и выдача результата муниципальной услуги

3.4.1. Секретарь Исполкома после регистрации заявления осуществляет: проверку сведений, содержащихся в документах, прилагаемых к заявлению; проверку наличия оснований для отказа в предоставлении услуги, предусмотренных пунктом 2.9 настоящего Регламента.

В случае наличия оснований для отказа в предоставлении услуги секретарь исполнительного комитета извещает заявителя о причинах отказа и осуществляет процедуры, предусмотренные пунктом 3.5 настоящего Регламента.

В случае наличия оснований для отложения совершения нотариального действия секретарь исполнительного комитета осуществляет процедуры, предусмотренные пунктом 3.6 настоящего Регламента.

В случае отсутствия оснований для отказа в предоставлении муниципальной услуги секретарь исполкома:

проверяет правильность оплаты за совершение нотариальных действий (путем направления в электронной форме посредством системы межведомственного электронного взаимодействия запроса о предоставлении сведений о госпошлине).

Процедуры устанавливаемые пунктами 3.3-3.4, осуществляются в течении 15 минут с момента обращения заявителя.

Результат процедур: нотариально удостоверение завещания и удостоверение доверенности.

3.4.2. Секретарь Исполкома в случае принятия решения об отказе в предоставлении услуги выносит постановление об отказе в совершении нотариальных действий. Постановление направляется заявителю по почте.

Процедуры, устанавливаемые настоящим пунктом, осуществляются не позднее пяти дней с момента обращения заявителя за предоставлением услуги.

Результат процедур: постановление об отказе в совершении нотариальных действий, направленное заявителю.

3.5. Отложение совершения нотариального действия

3.5.1. Секретарь Исполкома может отложить совершение нотариального действия в случае:

необходимости истребования дополнительных сведений от физических и юридических лиц;

направления документов на экспертизу;

необходимости запросить заинтересованных лиц об отсутствии у них возражений против совершения этих действий.

Секретарь Исполкома извещает заявителя об отложении совершения нотариального действия.

Процедуры, устанавливаемые настоящим пунктом, осуществляются в день обращения заявителя.

Результат процедур: извещение заявителя об отложении совершения нотариального действия.

3.5.2. Секретарь Исполкома после принятия решения об отложении совершения нотариального действия готовит запрос, необходимый для получения дополнительных сведений, и направляет в соответствующий орган или заинтересованному лицу.

Процедуры, устанавливаемые настоящим пунктом, осуществляются не позднее пяти дней с момента обращения заявителя.

Результат процедур: запрос, направленный в соответствующий орган или заинтересованному лицу.

3.5.3. Секретарь исполнительного комитета после поступления ответов на запросы извещает заявителя и предоставляет услугу в порядке, установленном пунктами 3.3. – 3.4 настоящего Регламента.

3.6. Исправление технических ошибок.

3.6.1. В случае обнаружения технической ошибки в документе, являющемся результатом муниципальной услуги, заявитель представляет в Исполком:

заявление об исправлении технической ошибки (приложение №2);

документ, выданный заявителю как результат муниципальной услуги, в котором содержится техническая ошибка;

документы, имеющие юридическую силу, свидетельствующие о наличии технической ошибки.

Заявление об исправлении технической ошибки в сведениях, указанных в документе, являющемся результатом муниципальной услуги, подается заявителем (уполномоченным представителем) лично, либо почтовым отправлением (в том числе с использованием электронной почты), либо через единый портал государственных и муниципальных услуг или многофункциональный центр предоставления государственных и муниципальных услуг.

3.6.2. Секретарь Исполкома осуществляет прием заявления об исправлении технической ошибки, регистрирует заявление с приложенными документами.

Процедура, устанавливаемая настоящим пунктом, осуществляется в течение одного дня с момента регистрации заявления.

Результат процедуры: принятое и зарегистрированное заявление.

3.6.3. Секретарь Исполкома рассматривает документы и в целях внесения исправлений в документ, являющийся результатом услуги, осуществляет процедуры, предусмотренные пунктом 3.4 настоящего Регламента, и выдает исправленный документ заявителю (уполномоченному представителю) лично под роспись с изъятием у заявителя (уполномоченного представителя) оригинала документа, в котором содержится техническая ошибка.

Процедура, устанавливаемая настоящим пунктом, осуществляется в течение трех дней после обнаружения технической ошибки или получения от любого заинтересованного лица заявления о допущенной ошибке.

Результат процедуры: выданный (направленный) заявителю документ.

4. Порядок и формы контроля за предоставлением муниципальной услуги

4.1. Контроль за полнотой и качеством предоставления муниципальной услуги включает в себя выявление и устранение нарушений прав заявителей, проведение проверок соблюдения процедур предоставления муниципальной услуги, подготовку решений на действия (бездействие) должностных лиц органа местного самоуправления.

Формами контроля за соблюдением исполнения административных процедур являются:

1) проверка и согласование проектов документов по предоставлению муниципальной услуги. Результатом проверки является визирование проектов;

2) проводимые в установленном порядке проверки ведения делопроизводства;

3) проведение в установленном порядке контрольных проверок соблюдения процедур предоставления муниципальной услуги.

Контрольные проверки могут быть плановыми (осуществляться на основании полугодовых или годовых планов работы органа местного самоуправления) и внеплановыми. При проведении проверок могут рассматриваться все вопросы, связанные с предоставлением муниципальной услуги (комплексные проверки), или по конкретному обращению заявителя.

В целях осуществления контроля за совершением действий при предоставлении муниципальной услуги и принятии решений Главой поселения представляются справки о результатах предоставления муниципальной услуги.

4.2. Текущий контроль за соблюдением последовательности действий, определенных административными процедурами по предоставлению муниципальной услуги, осуществляется Главой поселения.

4.3. Перечень должностных лиц, осуществляющих текущий контроль, устанавливается положениями о структурных подразделениях органа местного самоуправления и должностными регламентами.

По результатам проведенных проверок в случае выявления нарушений прав заявителей виновные лица привлекаются к ответственности в соответствии с законодательством Российской Федерации.

4.4. Глава поселения несет ответственность за несвоевременное рассмотрение обращений заявителей.

Глава поселения несет ответственность за несвоевременное и (или) ненадлежащее выполнение административных действий, указанных в разделе 3 настоящего Регламента.

Должностные лица и иные муниципальные служащие за решения и действия (бездействие), принимаемые (осуществляемые) в ходе предоставления муниципальной услуги, несут ответственность в установленном Законом порядке.

4.5. Контроль за предоставлением муниципальной услуги со стороны граждан, их объединений и организаций, осуществляется посредством открытости деятельности Исполкома при предоставлении муниципальной услуги, получения полной, актуальной и достоверной информации о порядке предоставления муниципальной услуги и возможности досудебного рассмотрения обращений (жалоб) в процессе предоставления муниципальной услуги.

5. Досудебный (внесудебный) порядок обжалования решений и действий (бездействия) органов, предоставляющих муниципальную услугу, а также их должностных лиц, муниципальных служащих

5.1. Получатели муниципальной услуги имеют право на обжалование в досудебном порядке действий (бездействия) сотрудников исполкома, участвующих в предоставлении муниципальной услуги, в исполком или в Совет муниципального образования.

Заявитель может обратиться с жалобой, в том числе в следующих случаях:

1) нарушение срока регистрации запроса заявителя о предоставлении муниципальной услуги;

2) нарушение срока предоставления муниципальной услуги;

3) требование у заявителя документов, не предусмотренных нормативными правовыми актами Российской Федерации, Республики Татарстан, Новошешминского муниципального района для предоставления муниципальной услуги;

4) отказ в приеме документов, предоставление которых предусмотрено нормативными правовыми актами Российской Федерации, Республики Татарстан, Новошешминского муниципального района для предоставления муниципальной услуги, у заявителя;

5) отказ в предоставлении муниципальной услуги, если основания отказа не предусмотрены федеральными законами и принятыми в соответствии с ними иными

нормативными правовыми актами Российской Федерации, Республики Татарстан, Новошешминского муниципального района;

6) затребование от заявителя при предоставлении муниципальной услуги платы, не предусмотренной нормативными правовыми актами Российской Федерации, Республики Татарстан, Новошешминского муниципального района;

7) отказ Исполкома, должностного лица Исполкома, в исправлении допущенных опечаток и ошибок в выданных в результате предоставления муниципальной услуги документах либо нарушение установленного срока таких исправлений.

5.2. Жалоба подается в письменной форме на бумажном носителе или в электронной форме.

Жалоба может быть направлена по почте, через МФЦ, с использованием информационно-телекоммуникационной сети "Интернет", официального сайта Новошешминского муниципального района (<http://www.novosheshminsk.tatarstan.ru>), Единого портала государственных и муниципальных услуг Республики Татарстан (<http://uslugi.tatar.ru/>), Единого портала государственных и муниципальных услуг (функций) (<http://www.gosuslugi.ru/>), а также может быть принята при личном приеме заявителя.

5.3. Срок рассмотрения жалобы - в течение пятнадцати рабочих дней со дня ее регистрации. В случае обжалования отказа органа, предоставляющего муниципальную услугу, должностного лица органа, предоставляющего муниципальную услугу, в приеме документов у заявителя либо в исправлении допущенных опечаток и ошибок или в случае обжалования нарушения установленного срока таких исправлений - в течение пяти рабочих дней со дня ее регистрации.

5.4. Жалоба должна содержать следующую информацию:

1) наименование органа, предоставляющего услугу, должностного лица органа, предоставляющего услугу, или муниципального служащего, решения и действия (бездействия) которых обжалуются;

2) фамилию, имя, отчество (последнее - при наличии), сведения о месте жительства заявителя - физического лица либо наименование, сведения о месте нахождения заявителя - юридического лица, а также номер (номера) контактного телефона, адрес (адреса) электронной почты (при наличии) и почтовый адрес, по которым должен быть направлен ответ заявителю;

3) сведения об обжалуемых решениях и действиях (бездействии) органа, предоставляющего муниципальную услугу, должностного лица органа, предоставляющего муниципальную услугу, или муниципального служащего;

4) доводы, на основании которых заявитель не согласен с решением и действием (бездействием) органа, предоставляющего услугу, должностного лица органа, предоставляющего услугу, или муниципального служащего.

5.5. К жалобе могут быть приложены копии документов, подтверждающих изложенные в жалобе обстоятельства. В таком случае в жалобе приводится перечень прилагаемых к ней документов.

5.6. Жалоба подписывается подавшим ее получателем муниципальной услуги.

5.7. По результатам рассмотрения жалобы Глава поселения принимает одно из следующих решений:

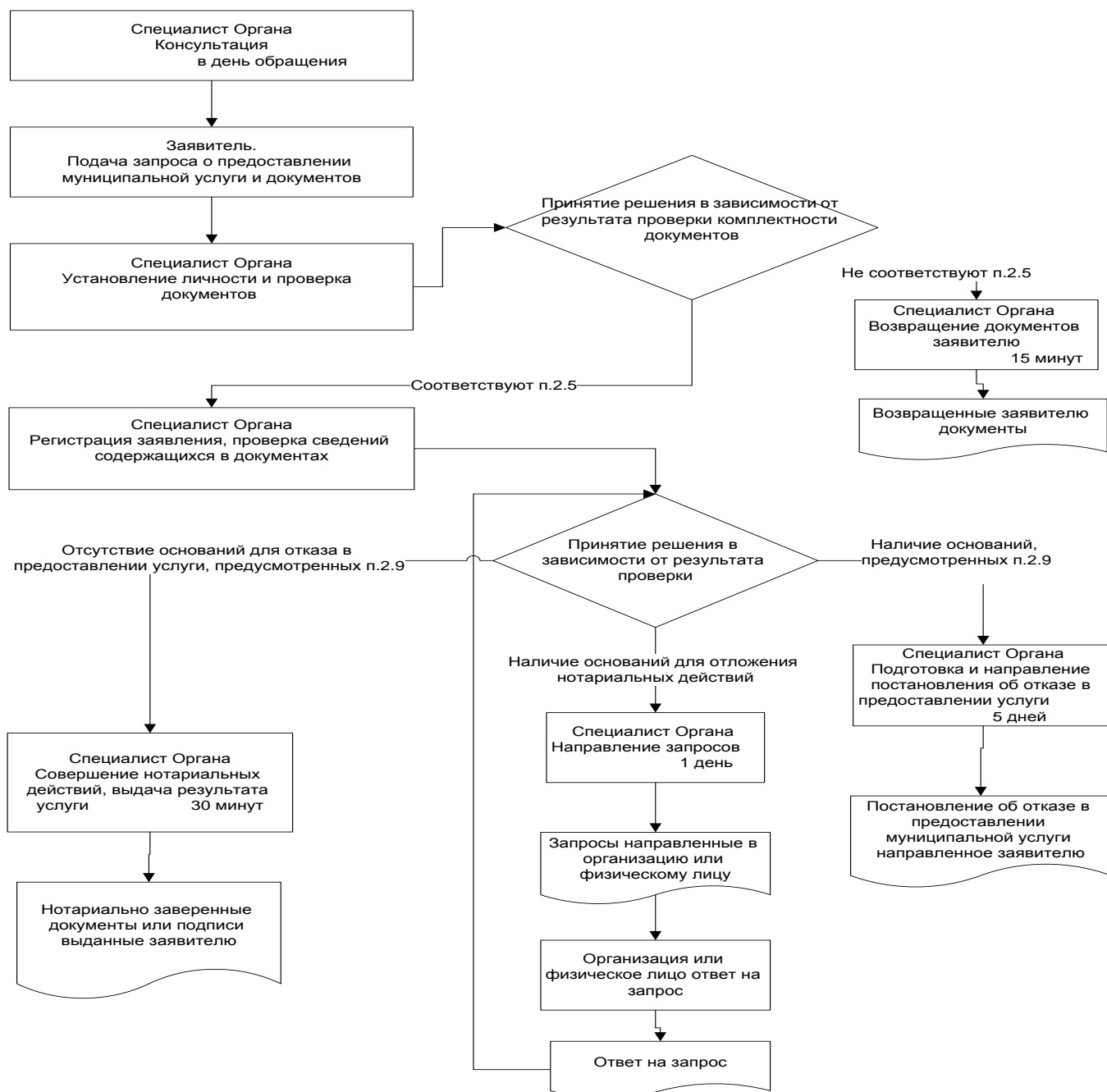
1) удовлетворяет жалобу, в том числе в форме отмены принятого решения, исправления допущенных органом, предоставляющим услугу, опечаток и ошибок в выданных в результате предоставления услуги документах, возврата заявителю денежных средств, взимание которых не предусмотрено нормативными правовыми актами Российской Федерации, нормативными правовыми актами Республики Татарстан, а также в иных формах;

2) отказывает в удовлетворении жалобы.

Не позднее дня, следующего за днем принятия решения, указанного в настоящем пункте, заявителю в письменной форме и по желанию заявителя в электронной форме направляется мотивированный ответ о результатах рассмотрения жалобы.

5.8. В случае установления в ходе или по результатам рассмотрения жалобы признаков состава административного правонарушения или преступления должностное лицо, наделенное полномочиями по рассмотрению жалоб, незамедлительно направляет имеющиеся материалы в органы прокуратуры.

Блок-схема последовательности действий по предоставлению муниципальной услуги



Руководителю
_____ муниципального района
Республики Татарстан
От: _____

**Заявление
об исправлении технической ошибки**

Сообщаю об ошибке, допущенной при оказании муниципальной услуги

_____ (наименование услуги)

Записано: _____

Правильные сведения: _____

Прошу исправить допущенную техническую ошибку и внести соответствующие изменения в документ, являющийся результатом муниципальной услуги.

Прилагаю следующие документы:

- 1.
- 2.
- 3.

В случае принятия решения об отклонении заявления об исправлении технической ошибки прошу направить такое решение:

посредством отправления электронного документа на адрес E-mail: _____;

в виде заверенной копии на бумажном носителе почтовым отправлением по адресу: _____.

Подтверждаю свое согласие, а также согласие представляемого мною лица на обработку персональных данных (сбор, систематизацию, накопление, хранение, уточнение (обновление, изменение), использование, распространение (в том числе передачу), обезличивание, блокирование, уничтожение персональных данных, а также иных действий, необходимых для обработки персональных данных в рамках предоставления муниципальной услуги), в том числе в автоматизированном режиме, включая принятие решений на их основе органом предоставляющим муниципальную услугу, в целях предоставления муниципальной услуги.

Настоящим подтверждаю: сведения, включенные в заявление, относящиеся к моей личности и представляемому мною лицу, а также внесенные мною ниже, достоверны. Документы (копии документов), приложенные к заявлению, соответствуют требованиям, установленным законодательством Российской Федерации, на момент представления заявления эти документы действительны и содержат достоверные сведения.

Даю свое согласие на участие в опросе по оценке качества предоставленной мне муниципальной услуги по телефону: _____.

_____ (_____)
(дата) (подпись) (Ф.И.О.)

Реквизиты должностных лиц, ответственных за предоставление муниципальной услуги и осуществляющих контроль ее исполнения,

**Исполком Екатерининского сельского поселения
Новошешминского муниципального района**

Должность	Телефон	Электронный адрес
Глава поселения	(884348) 3-67-36	Ekat.Nsm@tatar.ru
Секретарь исполкома	(884348) 3-67-36	Ekat.Nsm@tatar.ru

Реквизиты должностных лиц, контролирующих предоставление муниципальной услуги

Должность	Телефон	Электронный адрес
Глава СП	(884348) 3-67-36	Ekat.Nsm@tatar.ru