

## **ПОСТАНОВЛЕНИЕ**

от «06» мая 2016 года

## **КАРАР**

№23

### **Административ хокук бозулар турында регламентлар бирү муниципаль хезмәт күрсәтү**

«Дәүләт һәм муниципаль хезмәтләр күрсәтүне оештыру турында» 2010 елның 27 июлендәге 210-ФЗ номерлы Федераль законны гамәлгә ашыру максатларында, Татарстан Республикасы Министрлар Кабинетының «Татарстан Республикасы дәүләт хакимияте башкарма органнары тарафыннан дәүләт хезмәтләре күрсәтүнең административ регламентларын эшләү һәм раслау тәртибен раслау һәм Татарстан Республикасы Министрлар Кабинетының кайбер карарларына үзгәрешләр кертү турында» 2010 елның 2 ноябрәндәге 880 номерлы карарына таянып, Татарстан Республикасы Министрлар Кабинетының аерым карарларына үзгәрешләр кертү турында " 2010 елның 2 ноябрәндәге 880 номерлы карары белән расланган Татарстан Республикасы Министрлар Кабинетының аерым карарларына үзгәрешләр кертү

### **КАРАР БИРӘМ:**

#### **1. Раслау:**

1.1. Документлар күчermәләрeнeң һәм алардан өзeмтәләрeнeң дөрeслeгeн таныклау буенча муниципаль хезмәт күрсәтүнең административ регламенты (№1 кушымта).

1.2. Васыятьнамәләр таныклыгы һәм ышанычнамәләр таныклыгы буенча муниципаль хезмәт күрсәтүнең административ регламенты (2 нче кушымта).

1.3. Жир кишәрлегенә белешмә бирү буенча муниципаль хезмәт күрсәтүнең административ регламенты (3 нче кушымта).

1.4. Адресларны бирү, үзгәртү һәм юкка чыгару буенча муниципаль хезмәт күрсәтүнең административ регламенты (№4 кушымта).

2. Муниципаль хезмәт күрсәтү өчен жаваплы белгечләргә әлегә карар белән расланган регламентка таянып эш итәргә кирәк.

#### **3. Үз көчен югалткан дип тану:**

3.1. Татарстан Республикасы Биектау муниципаль районы Шәпше авыл жирлеге Башкарма комитетының 09.04.2013 ел, № 6 карары "административ регламентны раслау турында" документларның күчermәләрeнeң һәм алардан

өземтэләрнең тугрылыгын таныклау» темасына семинар-киңәшмә узды.

3.2. Татарстан Республикасы Биектау муниципаль районы Шәпше авыл җирлеге Башкарма комитетының 09.04.2013 ел №6 карары «васыятьнамәләр һәм ышанычнамәләр таныклыгы буенча административ регламентны раслау турында».

3.3. Татарстан Республикасы Биектау муниципаль районы Шәпше авыл җирлеге Башкарма комитетының 09.04.2013 ел №6 карары "җир кишәрлегенә белешмә, йорт хужасына белешмә, гаилә составы турында белешмә, яшәү урыныннан белешмә, хужалык кенәгәсеннән өземтә бирү буенча административ регламентны раслау турында".

3.4. Татарстан Республикасы Биектау муниципаль районы Шәпше авыл җирлеге Башкарма комитетының 26.05.2015 елның 24 № - лы «адресларны бирү, үзгәртү һәм юкка чыгару буенча административ регламентны раслау турында»гы карары.

4. Әлеге карарны Шәпше авыл җирлеге муниципаль берәмлеге территориясендә урнашкан мәгълүмат стендларында Татарстан Республикасы хокукый мәгълүматының рәсми порталында урнаштыру юлы белән игълан итәргә. <http://pravo.tatarstan.ru/> - Биектау муниципаль районы сайтының авыл җирлекләре бүлегендә <http://vysokaya-gora.tatarstan.ru/>

5. Әлеге карарның үтәлешен контрольдә тотам.

Башкарма комитет җитәкчесе  
Шәпше авыл җирлеге

В.А.Беляков

## **Административ регламент муниципаль хезмәт күрсәтү буенча таныклык күчермәләренең тугрылыгын таныклау һәм алардан Өземтә**

### **1. Гомуми нигезләмәләр**

1.1. Муниципаль хезмәт күрсәтүнең әлеге Административ регламенты (алга таба – Регламент) документларның күчермәләренең һәм алардан өземтәләренең (алга таба-муниципаль хезмәт) дәрәсләген таныклау буенча муниципаль хезмәт күрсәтүнең стандартын һәм тәртибен билгели.

1.2. Муниципаль хезмәт алучылар: физик һәм юридик затлар (алга таба-мөрәжәгать итүче).

1.3. Муниципаль хезмәт Биектау муниципаль районының Шәпше авыл жирлеге башкарма комитеты (алга таба – Башкарма комитет) тарафыннан күрсәтелә.

1.3.1. Башкарма комитетның урнашу урыны: Шәпше авылы, Ленин урамы, 1 нче йорт.

Эш графигы: дүшәмбе-жомга: 8.00 дән 17.00 гә кадәр шимбә: 8.00 дән 12.00 гә кадәр; якшәмбе – ял көне.

Ял һәм туклану өчен тәнәфес вакыты эчке хезмәт тәртибе кагыйдәләре белән билгеләнә.

Белешмә телефоны (884365) 77-236. Шәхесне раслаучы документлар буенча уза.

1.3.2. «Интернет» мәгълүмат-телекоммуникация челтәрендәге (алга таба – «Интернет " челтәре) муниципаль район рәсми сайтының адресы: (<http://www.vysokaya-gora.tatar.ru>).

1.3.3. Дәүләт хезмәте турында мәгълүмат алырга мөмкин:

1) Башкарма комитет биналарында урнашкан Муниципаль хезмәт турында визуаль һәм текстлы мәгълүматны үз эченә алган мәгълүмат стендлары аша мөрәжәгать итүчеләр белән эшләү өчен. Мәгълүмат стендларында урнаштырылган мәгълүмат үз эченә пунктлардагы (пунктлардагы) муниципаль хезмәт турында мәгълүматны ала) 1.1, 1.3.1, 2.3, 2.5, 2.8, 2.10, 2.11, 5.1 әлеге Регламент;

2) «Интернет» челтәре аша муниципаль районның рәсми сайтында (<http://www.vysokaya-gora.tatar.ru>);

3) Татарстан Республикасы дәүләт һәм муниципаль хезмәтләр Порталында (<http://uslugi.k.tatar.ru/>);

4) дәүләт һәм муниципаль хезмәтләр (функцияләр) бердәм порталында (<http://www.gosuslugi.ru/>);

5. Башкарма комитетта: телдән мөрәжәгать иткәндә-шәхсән яки телефон аша;

язмача (шул исәптән электрон документ формасында) мөрәжәгать иткәндә – кәгазьдә почта аша, электрон почта аша.

1.3.4. Муниципаль хезмәт күрсәтү мәсьәләләре буенча мәгълүмат Башкарма комитет белгече тарафыннан муниципаль районның рәсми сайтында һәм Башкарма комитет биналарында, гариза бирүчеләр белән эшләрү өчен, мәгълүмати стендларда урнаштырыла.

1.4. Муниципаль хезмәт күрсәтү нигезендә башкарыла:

(Беренче өлеш) 30.11.1994 ел, №51-ФЗ (алга таба - РФ ГрК) (РФ законнары жыелышы, 05.12.1994, №32, 3301 ст.);

Россия Федерациясе Салым кодексы (икенче өлеш) 05.08.2000 ел, № 117-ФЗ (алга таба-РФ НК) (РФ законнары жыелышы, 07.08.2000, №32, ст. 3340);

Нотариат турында 1993 елның 11 февралендәге 4462-1 номерлы Россия Федерациясе законнары нигезләре (алга таба-нигезләре) (СНД һәм РФ ВС Жыелма басмасы, 11.03.1993 ел, № 10, ст. 357);

«Россия Федерациясендә жирле үзидарә оештыруның гомуми принциплары турында» 2003 елның 6 октябрәндәге 131-ФЗ номерлы Федераль закон (алга таба-131-ФЗ номерлы Федераль закон) (РФ законнары жыелышы, 06.10.2003, №40, ст. 3822);

«Дәүләт һәм муниципаль хезмәтләр күрсәтүне оештыру турында» 27.07.2010 ел, № 210-ФЗ Федераль закон (алга таба-210-ФЗ номерлы Федераль закон) (РФ законнары жыелышы, 02.08.2010, №31, ст. 4179);

Россия Юстиция министрлыгының «нотариаль гамәлләрне, нотариаль таныклыкларны һәм килешүләрдә һәм таныкларчы документларда таныклык язучыларын теркәү өчен реестрлар рәвешләрен раслау турында» 10.04.2002 ел, №99 боерыгы (алга таба - №99 боерык) (федераль башкарма хакимият органнарының норматив актлары бюллетене, № 20, 20.05.2002 );

«жирлекләренң һәм муниципаль районнарының жирле администрацияләре башлыклары һәм жирлекләренң һәм муниципаль районнарының жирле үзидарәләренң махсус вәкаләтле вазыйфай затлары тарафыннан нотариаль гамәлләр башкару тәртибе турында инструкцияне раслау хакында» 27.12.2007 ел, №256 Россия Юстиция министрлыгы боерыгы (алга таба-256 боерык) (Россия газетасы, №3, 11.01.2008);

"дәүләт һәм муниципаль түләүләр турында дәүләт мәгълүмат системасын алып бару тәртибен раслау турында" 30.11.2012 №19н Федераль казначылык боерыгы (алга таба-19н боерыгы – (федераль башкарма хакимият органнарының норматив актлары бюллетене, № 1, 07.01.2013); «Татарстан Республикасында жирле үзидарә турында» 2004 елның 28 июлендәге 45-ТРЗ номерлы Татарстан Республикасы Законы (Татарстан Республикасы, №155-156, 03.08.2004);

Татарстан Республикасы Биектау муниципаль районы Шәпше авыл жирлегә Советының 2015 елның 24 ноябрәндәге 21 номерлы карары (алга таба – Устав) белән кабул ителгән «Татарстан Республикасы Биектау муниципаль районы Шәпше авыл жирлегә» муниципаль берәмлегә Уставы; Биектау муниципаль районы Шәпше авыл жирлегә Советының 13.02.2015 ел, № 98 карары белән расланган (алга таба – ИК турында Нигезләмә) Биектау муниципаль районы Шәпше авыл жирлегә башкарма комитеты турында нигезләмә;

#### 1.5. Өлеге Регламентта түбөндөгө терминнар һәм билгеләмэләр кулланыла:

документ күчөрмәсе-документның төп нөсхәсен тулысынча яңадан торгызуучы документ һәм аның тышкы билгеләре булмаган, юридик көчкә ия булмаган документ; документ-текст, тавыш яздыру, сурәتلәр һәм (яки) аларның ярашуы рәвешендә теркәлгән, ул аны идентификацияләргә мөмкинлек бирә торган реквизитларга ия һәм жәмәгать куллану һәм саклау максатларында вакыт һәм пространствода тапшыру өчен билгеләнгән.;

выписка-воспроизведение бер өлешен документ, мәсәлән, клиентның банк санынан өзөмтә күрсәтелгән торышы сәхт билгелә бер датага;

техник хата - муниципаль хезмәт күрсәтүче орган тарафыннан кертелгән һәм документка кертелгән белешмәләрнең (муниципаль хезмәт күрсәтү нәтижәсе), белешмәләр кертелгән документлардагы белешмәләрнең тәңгәл килмәвенә китергән хата (тасвирлама, басма, грамматик яки арифметик хата яисә мондый хата).

Өлеге Регламентта муниципаль хезмәт күрсәтү турында гариза (алга таба - гариза) белән телдән мөрәжәгать аңлашыла.

## 2. Муниципаль хезмэт күрсәтү стандарты

Муниципаль хезмэт күрсәтү стандарты таләпләре	Стандарт таләпләре эчтәлеге	Муниципаль хезмэт күрсәтүне яки таләпне билгели торган норматив акт
2.1. Муниципаль хезмэт күрсәтү атамасы	Таныклык тугрылык күчермәләрен документлар һәм алардан өзәмтәләр	ГрК РФ; приказ № 256
2.2. Муниципаль хезмэт күрсәтүче жирле үзидарә башкарма-боеру органы атамасы	Биектау муниципаль районы Шәпше авыл жирлеге башкарма комитеты	Устав; Положение
2.3. Муниципаль хезмэт күрсәтү нәтижәсен тасвирлау	Документлар күчермәләренәң, алардан өзәмтәләренәң дәрәсләген таныклау буенча нотариаль гамәлләр кылу. Документлар күчермәләренәң, алардан өзәмтәләренәң дәрәсләген таныклау буенча нотариаль гамәлләр кылудан баш тарту	
2.4. Муниципаль хезмэт күрсәтү вакыты, шул исәптән муниципаль хезмэт күрсәтүдә катнашучы оешмаларга мәрәжәгать итү зарурлыгын исәпкә алып, әгәр мөмкинлеге Россия Федерациясе законнарында каралган булса, Муниципаль хезмэт күрсәтүне туктатып тору вакыты	Документлар күчермәләренәң һәм алардан өзәмтәләренәң тугрылыгын таныклау мәрәжәгать иткән мизгелдән алып бер сәгать эчендә башкарыла. Мәрәжәгать иткәннән соң биш эш көне эчендә хезмэт күрсәтүдән баш тарту турында Карар кабул ителгән очракта. Нотариаль гамәл кылуны кичектерү турында Карар кабул ителгән очракта, мәрәжәгать иткән мизгелдән биш эш көне эчендә	
2.5. Муниципаль хезмэт күрсәтү өчен законнар яисә башка норматив хокукый актлар	1. Мәрәжәгать итүченәң шәхесен таныклаучы башка документлар. 2. Күләме бер биттән артып киткән күчермәләренәң яки	приказ №256

Муниципаль хезмэт күрсәтү стандарты таләпләре	Стандарт таләпләре эчтәлегә	Муниципаль хезмэт күрсәтүне яки таләпне билгели торган норматив акт
<p>нигезендә кирәкле документларның, шулай ук мөрәжәгать итүче тарафыннан тапшырылырга тиешле муниципаль хезмәтләр күрсәтү өчен кирәкле һәм мәжбүри булган хезмэт күрсәтүләрнең тулы исемлегә, аларны мөрәжәгать итүче тарафыннан алу ысуллары, шул исәптән электрон формада, аларны тапшыру тәртибе</p>	<p>алардан өземтәләрнең тугрылыгын таныклау өчен тапшырылган документлар соратып алынган, пронумерланган һәм оешма мөһерен отискасы белән беркетелгән булырга тиеш.</p>	
<p>2.6. Дәүләт органнары, жирле үзидарә органнары һәм башка оешмалар карамагында булган, шулай ук мөрәжәгать итүче аларны, шул исәптән электрон формада алу ысуллары, аларны тапшыру тәртибе, муниципаль хезмэт күрсәтү өчен норматив хокукый актлар нигезендә кирәкле документларның тулы исемлегә; дәүләт органы, жирле үзидарә органы яисә әлегә документлар карамагында булган оешма</p>	<p>Ведомствоара хезмәттәшлек кысаларында килеп чыга: Дәүләт пошлинасын һәм нотариаль тарифны түләү турында белешмәләр (ДМЯ ГИСы гамәлгә кертелгәннән соң)</p>	<p>Приказ 19н</p>
<p>2.7. Дәүләт хакимияте</p>	<p>Килештерү таләп ителми</p>	

Муниципаль хезмэт күрсәтү стандарты таләпләре	Стандарт таләпләре эчтәлегә	Муниципаль хезмэт күрсәтүне яки таләпне билгели торган норматив акт
<p>органнары (жирле үзидарә органнары) һәм аларның структур бүлекчәләре исемлегә, алар норматив хокукый актларда каралган очракларда муниципаль хезмэт күрсәтүче орган тарафыннан хезмэт күрсәтү өчен таләп ителә</p>		
<p>2.8. Муниципаль хезмэт күрсәтү өчен кирәкле документларны кабул итүдән баш тарту өчен нигезләрнең тулы исемлегә</p>	<p>1) тиешле булмаган зат тарафыннан документлар тапшыру;  2) тапшырылган документларның әлегә регламентның 2.5 пунктында күрсәтелгән документлар исемлегенә туры килмәве;  3) гаризада һәм гаризага кушып бирелә торган документларда килешенмәгән төзәтмәләр, аларның эчтәлеген бертөсле аңлатырга мөмкинлек бирми торган җитди зыяннар бар</p>	
<p>2.9. Муниципаль хезмэт күрсәтүне туктатып тору яки баш тарту өчен нигезләрнең тулы исемлегә</p>	<p>Хезмэт күрсәтүне туктатып тору өчен нигезләр каралмаган. Баш тарту өчен нигезләр: 1) мондый гамәл кылу законга каршы килә.  2) гамәл бүтән жирлек яки муниципаль район жирле үзидарә органының вазыйфай заты (мирас милкен саклау буенча чаралар күрүгә карата һәм кирәк булган очракта, алар белән идарә итү буенча чаралар күрүгә карата) яисә нотариус тарафыннан кылылырга тиеш.  3) нотариаль гамәл кылу турындагы үтенеч белән суд тарафыннан эшкә сәләтсез дип танылган яисә эшкә сәләтсез дип танылган граждандан йә кирәкле вәкаләтләре булмаган вәкил мөрәҗәгать итте.</p>	



Муниципаль хезмэт күрсэтү стандарты таләпләре	Стандарт таләпләре эчтәлеге	Муниципаль хезмэт күрсәтүне яки таләпне билгели торган норматив акт
	<p>4) алыш-биреш закон таләпләренә туры килми;</p> <p>5) мөрәжәгать итүче тарафыннан документлар тулы күләмдә тапшырылмаган, йә гаризада һәм (яки) документларда тулы булмаган һәм (яки) дәрәс булмаган мәгълүмат бар.</p>	
<p>2.10. Муниципаль хезмэт күрсәтү өчен алына торган дәүләт пошлинасын яисә башка түләүне алу тәртибе, күләме һәм нигезләре</p>	<p>Муниципаль хезмэт нотариаль гамәлләр кылган өчен түләүле (түләүле) нигездә күрсәтелә. Дәүләт пошлинасы күләмендә түләнә:</p> <p>документларның күчермәләренә тугрылыгын таныклау һәм алардан Өземтә – 10 сум документларның күчермәләре яки алардан</p> <p>Өземтә бите өчен. имзаның чынлыгын таныклау: гаризалар һәм башка документларда (юридик затларны теркәү турында банк карталарыннан һәм гаризалардан тыш) - 100 сум;</p> <p>банк карточкаларында һәм юридик затны теркәү турындагы гаризаларда (һәр заттан, һәр документта) - 200 сум.</p> <p>Авыл җирлеге башкарма комитеты бинасыннан читтә эшләүче нотариаль гамәлләр өчен дәүләт пошлинасы бер ярым тапкыр арттырылган күләмдә түләнә.</p> <p>Дәүләт пошлинасын түләү буенча ташламалар РФ НК 333.38 статьясындагы 2 өлешнең 2, 4, 11 пунктларында билгеләнгән</p>	
<p>2.11. Муниципаль хезмэт күрсәтү өчен кирәкле һәм мәжбүри булган хезмәтләр күрсәтүгә түләүне алу тәртибе, күләме һәм нигезләре, шул исәптән мондый түләү күләмен</p>	<p>Кирәкле һәм мәжбүри хезмәтләр күрсәтү таләп ителми</p>	

Муниципаль хезмэт күрсәтү стандарты таләпләре	Стандарт таләпләре эчтәлеге	Муниципаль хезмэт күрсәтүне яки таләпне билгели торган норматив акт
исәпләү методикасы турында мәгълүматны да кертеп		
2.12. Муниципаль хезмэт күрсәтү турында запрос биргәндә һәм мондый хезмәтләр күрсәтү нәтижәсен алганда чиратның максималь вакыты	Чират булганда муниципаль хезмэт алу өчен гариза бирү - 15 минуттан да артык түгел. Муниципаль хезмэт күрсәтү нәтижәсен алганда чиратның Максималь көтү вакыты 15 минуттан артмаска тиеш	
2.13. Муниципаль хезмэт күрсәтү турында, шул исәптән электрон формада гариза бирүченең үтенечен теркәү срогы	Гариза кәргән көннән бер көн эчендә	
2.14. Муниципаль хезмэт күрсәтелә торган биналарга, мөрәжәгать итүчеләрне көтү һәм кабул итү урынына, шул исәптән инвалидларга социаль яклау турында Россия Федерациясе законнары нигезендә күрсәтелгән объектларның инвалидлар өчен үтемләгән тәмин итүгә, мондый хезмәтләрне күрсәтү тәртибе турында визуаль, текст һәм мультимедиа мәгълүматларын урнаштыру һәм рәсмиләштерүгә карата таләпләр	Муниципаль хезмэт күрсәтү янгынга каршы система һәм янғын сүндерү системасы, документларны рәсмиләштерү өчен кирәкле мебель, мәгълүмат стендлары белән жиһазландырылган биналарда һәм биналарда башкарыла. Инвалидларның муниципаль хезмэт күрсәтү урынына тоткарлыксыз керә алуы тәмин ителә (бинага керү-чыгу һәм алар чикләрендә күчү уңайлы). Муниципаль хезмэт күрсәтү тәртибе турында визуаль, текст һәм мультимедиа мәгълүматы гариза бирүчеләр өчен уңайлы урыннарда, шул исәптән инвалидларның чикләнгән мөмкинлекләрен исәпкә алып, урнаштырыла	

Муниципаль хезмэт күрсәтү стандарты таләпләре	Стандарт таләпләре эчтәлегә	Муниципаль хезмэт күрсәтүне яки таләпне билгели торган норматив акт
<p>2.15. Муниципаль хезмэт күрсәтүдән файдалану мөмкинлегә һәм сыйфаты күрсәткечләре, шул исәптән мөрәжәгать итүченең муниципаль хезмэт күрсәткәндә вазыйфаи затлар белән хезмәттәшлегә саны һәм аларның дәвамлылыгы, дәүләт һәм муниципаль хезмәтләр күрсәтүнең күпфункцияле үзәгендә, дәүләт һәм муниципаль хезмәтләр күрсәтүнең күпфункцияле үзәгенең читтәге эш урыннарында муниципаль хезмэт күрсәтү мөмкинлегә, муниципаль хезмэт күрсәтүнең барышы турында мәгълүмат алу мөмкинлегә, шул исәптән мәгълүмати-коммуникацион технологияләр кулланып, муниципаль хезмэт күрсәтүнең барышы турында, шул исәптән мәгълүмат алу мөмкинлегә</p>	<p>Муниципаль хезмэт күрсәтүнең һәркем өчен мөмкин булуы күрсәткечләре булып тора: жәмәгать транспортыннан файдалану мөмкинлегә зонасында урнашкан бина; кирәкле белгечләр саны, шулай ук гариза бирүчеләрдән документлар кабул ителә торган бүлмәләр булу; «Интернет» челтәрендә Биектау районының мәгълүмати стендларында, мәгълүмати ресурсларында, дәүләт һәм муниципаль хезмэт күрсәтүләрнең бердәм порталында Муниципаль хезмэт күрсәтү ысуллары, тәртибе һәм сроклары турында тулы мәгълүмат булу. Муниципаль хезмэт күрсәтү сыйфаты булмау белән характерлана: гариза бирүчеләргә документлар кабул итү һәм бирү чиратлары; муниципаль хезмэт күрсәтү срокларын бозу; муниципаль хезмэт күрсәтүче муниципаль хезмәткәрләреннән гамәлләренә (гамәл кылмауларына) шикаятьләр; муниципаль хезмэт күрсәтүче муниципаль хезмәткәрләреннән мөрәжәгать итүчеләргә карата эдәпсез, игътибарсыз мөнәсәбәтенә карата шикаятьләр. Муниципаль хезмэт күрсәтү турындагы запросны биргәндә һәм муниципаль хезмэт нәтижәсен алганда, муниципаль хезмэт күрсәтүче вазыйфаи затның һәм мөрәжәгать итүченең үзара хезмәттәшлегә күздә тотыла. Хезмәттәшлек дәвамлылыгы регламент белән билгеләнә. Дәүләт һәм муниципаль хезмәтләр күрсәтүнең күпфункцияле үзәгендә (Алга таба – КФҮ) муниципаль хезмэт күрсәткәндә, документларны кабул итү һәм бирү эшен КФҮ белгече башкара. Муниципаль хезмэт күрсәтүнең барышы турында мәгълүмат мөрәжәгать итүче тарафыннан <a href="http://www.vysokaya-gora.tatar.ru">http:// www.vysokaya-gora.tatar.ru</a> Татарстан Дәүләт һәм муниципаль хезмәтләр</p>	

Муниципаль хезмэт күрсәтү стандарты таләпләре	Стандарт таләпләре эчтәлеге	Муниципаль хезмэт күрсәтүне яки таләпне билгели торган норматив акт
	күрсәтүнең бердәм порталында, КФҮтә	
2.16. Электрон формада муниципаль хезмэт күрсәтү үзенчәлекләре	Муниципаль хезмәтне электрон рәвештә алу тәртибе турында консультацияне Интернет-кабул итү бүлмәсе яки Татарстан Республикасы дәүләт һәм муниципаль хезмәтләр Порталы аша алырга мөмкин. Закон нигезендә муниципаль хезмэт күрсәтү турында электрон формада гариза бирү каралган очракта, гариза Татарстан Республикасы дәүләт һәм муниципаль хезмәтләр Порталы аша тапшырыла <a href="http://uslugi.ktatar.ru/">http://uslugi.ktatar.ru/</a> / дәүләт һәм муниципаль хезмәтләр (функцияләр) Бердәм порталы ( <a href="http://www.gosuslugi.ru/">http:// www.gosuslugi.ru/</a> )	

### **3. Административ процедураларның составы, эзлеклелеге һәм сроклары, аларны үтәү тәртибенә карата таләпләр, шул исәптән электрон формада административ процедураларны үтәү үзенчәлекләре, шулай ук дәүләт һәм муниципаль хезмәтләр күрсәтүнең күпфункцияле үзәгенең ерак урнашкан эш урыннарында, күпфункцияле үзәкләрдә административ процедураларны үтәү үзенчәлекләре**

3.1. Муниципаль хезмәт күрсәтүдә эзлекле гамәлләр тасвирламасы:

3.1.1. Муниципаль хезмәт күрсәтү түбәндәге процедураларны үз эченә ала:

- 1) мөрәжәгать итүчегә консультация бирү;
- 2) гаризаны кабул итү һәм теркәү;
- 3) муниципаль хезмәт нәтижеләрен эзерләү һәм бирү;

3.1.2. Муниципаль хезмәт күрсәтү буенча гамәлләр эзлеклелеге Блок-схемасы 1 нче кушымтада тәкъдим ителгән.

3.2. Мөрәжәгать итүчегә консультацияләр күрсәтү

3.2.1. Мөрәжәгать итүче шәхсән һәм (яки) телефон аша Башкарма комитетка муниципаль хезмәт күрсәтү тәртибе турында консультацияләр алу өчен мөрәжәгать итә.

Башкарма комитет житәкчесе урынбасары (сәркәтип), нотариаль гамәлләр башкару өчен җавап бирүче (алга таба – Башкарма комитет житәкчесе урынбасары (сәркәтип), мөрәжәгать итүчегә, шул исәптән муниципаль хезмәт алу өчен кирәкле документларның составы, формасы һәм эчтәлеге буенча консультация бирә һәм кирәк булганда гариза бланкын тугыруда ярдәм итә.

Әлеге пункт белән билгеләнә торган Процедура мөрәжәгать итүче мөрәжәгать иткән көнне гамәлгә ашырыла.

Процедураның нәтижәсе: тәкъдим ителгән документларның составы, формасы һәм эчтәлеге буенча консультацияләр, кисәтүләр.

3.3. Гаризаны кабул итү һәм теркәү

3.3.1. Мөрәжәгать итүче шәхсән үзе, ышанычлы зат аша муниципаль хезмәт күрсәтү турында язмача гариза бирә һәм әлеге регламентның 2.5 пункты нигезендә документларны Башкарма комитетка тапшыра.

3.3.2. Башкарма комитет житәкчесе урынбасары (сәркәтибе) башкара:

мөрәжәгать итүченең шәхесен билгеләү;

гариза бирүченең вәкаләтләрен тикшерү (ышанычнамә буенча эш иткән очракта); әлеге регламентның 2.5 пунктында каралган документларның булу-булмавын тикшерү;

бирелгән документларның билгеләнгән таләпләргә туры килүен тикшерү (документларның күчермәләрен тиешенчә рәсмиләштерү, документларда кул астындагылар, припискалар, сызып алынган сүзләр һәм башка килешмәгән төзәтмәләр булмау).

Кисәтүләр булмаган очракта Башкарма комитет житәкчесе урынбасары (сәркәтип) башкара:

гаризаны махсус журналда кабул итү һәм теркәү;

мөрәжәгать итүчегә керә торган номерда бирелгән документларны кабул итү датасы, муниципаль хезмәт күрсәтүнең датасы һәм вакыты турында тамгалы гаризаның күчермәсен тапшыру.

Әлеге Регламентның 2.8 пунктында каралган документларны кабул итүдән баш тарту өчен нигезләр булган очракта, белгеч, документларны кабул итүне алып баручы белгеч, мөрәжәгать итүчегә гаризаны теркәү өчен киртәләр булу турында хәбәр итә һәм тапшырылган документларда ачыкланган житешсезлекләрне язмача аңлатып, документларны кире кайтара. Процедураларның нәтижәсе: кабул ителгән һәм теркәлгән гариза яки мөрәжәгать итүчегә кире кайтарылган Документлар.

#### 3.4. Муниципаль хезмәт нәтижеләрен әзерләү һәм бирү

3.4.1. Башкарма комитет житәкчесе урынбасары (сәркәтип) гаризаны теркәгәннән соң башкара:

гаризага кушып бирелә торган документлардагы мәгълүматларны тикшерү;  
әлеге Регламентның 2.9 пунктында каралган хезмәт күрсәтүдән баш тарту өчен нигезләрнең булуын тикшерү.

Хезмәт күрсәтүдән баш тарту өчен нигезләр булган очракта, Башкарма комитет житәкчесе урынбасары (сәркәтип) мөрәжәгать итүчегә баш тарту сәбәпләре турында хәбәр итә һәм әлеге Регламентның 3.5 пунктында каралган процедураларны башкара. Нотариаль гамәлне кичектерү өчен нигезләр булган очракта Башкарма комитет житәкчесе урынбасары (сәркәтип) әлеге Регламентның

#### 3.5 пунктында каралган процедураларны башкара.

Муниципаль хезмәт күрсәтүдән баш тарту өчен нигезләр булмаган очракта белгеч:

нотариаль гамәлләр кылган өчен түләүнең дөрөсләгән тикшерү;  
документның күчермәсен яки документның төп нөсхәсе белән аннан өземтәне аера;

документ күчермәләренең, күчермәләренең дөрөсләгән раслый;  
авыл жирлегә башкарма комитетының Россия Федерациясә дәүләт гербы сурәте төшерелгән матбугатын оттискка куя;

нотариаль гамәлләрне теркәү өчен реестрда камилләштерелгән нотариаль гамәлне терки;

гариза бирүчегә таныкланган документларны кире кайтара. Әлеге Регламентның 3.3 -3.4 пунктлары белән билгеләнә торган процедуралар гариза теркәлгәннән соң 15 минут эчендә гамәлгә ашырыла. Процедураларның нәтижәсе: нотариуста расланган документларның күчермәләре яки гариза бирүчегә тапшырылган өземтәләр.

3.4.2. Башкарма комитет житәкчесе урынбасары (сәркәтип) хезмәт күрсәтүдән баш тарту турында Карар кабул ителгән очракта, нотариаль гамәлләр кылудан баш тарту турында Карар Чыгара. Карар гариза бирүчегә почта аша жибәрелә.

Әлеге пункт белән билгеләнә торган процедуралар мөрәжәгать итүче хезмәт күрсәтүне сорап мөрәжәгать иткәннән соң биш көннән дә соңга калмыйча гамәлгә ашырыла. Процедураларның нәтижәсе: мөрәжәгать итүчегә жибәрелгән нотариаль гамәлләр кылудан баш тарту турында карар.

#### 3.5. Нотариаль гамәл кылуны кичектерү

3.5.1. Башкарма комитет житәкчесе урынбасары (сәркәтип) нотариаль гамәл кылуны кичектерергә мөмкин:

физик һәм юридик затлардан өстәмә мәгълүмат соратып алу зарурилыгы;  
экспертизага документлар жибәрү;

ихтыяж соратып алырга кызыксынган затлар турында булмау, аларның каршы гамәлләр кылу.

Башкарма комитет житәкчесе урынбасары (сәркәтип) мөрәжәгать итүчегә нотариаль гамәлләр кылуның кичектерелүе турында хәбәр итә.

Әлеге пункт белән билгеләнә торган процедуралар мөрәжәгать итүче мөрәжәгәтә көнөндә гамәлгә ашырыла. Процедураларның нәтижәсе: мөрәжәгать итүчегә нотариаль гамәл кылуның кичектерелүе турында хәбәр итү.

3.5.2. Башкарма комитет житәкчесе урынбасары (сәркәтип) нотариаль гамәлләр кылуны кичектерү турында Карар кабул ителгәннән соң өстәмә мәгълүмат алу өчен кирәкле запрос әзерли һәм тиешле органга яки кызыксынган затка жиберә. Әлеге пункт белән билгеләнә торган процедуралар мөрәжәгать итүче мөрәжәгать иткән мизгелдән биш көннән дә соңга калмыйча гамәлгә ашырыла. Процедураларның нәтижәсе: запрос, жиберелгән тиешле органга яки кызыксынган затка.

3.5.3. Башкарма комитет житәкчесе урынбасары (сәркәтип) сорауларга җавап алынганнан соң мөрәжәгать итүчегә хәбәр итә һәм 3.3 пунктларда билгеләнгән тәртиптә хезмәт күрсәтә. - 3.4.

3.6. Техник хаталарны төзәтү.

3.6.1. Муниципаль хезмәт нәтижәсе булган документта техник хата ачыкланган очракта, мөрәжәгать итүче башкарма комитетка тапшыра:

техник хатаны төзәтү турында гариза (кушымта №2);

мөрәжәгать итүчегә техник хата булган муниципаль хезмәт нәтижәсе буларак бирелгән документ;

юридик көчкә ия булган, техник хатаның булуын таныклаучы Документлар.

Муниципаль хезмәт нәтижәсе булган документта күрсәтелгән белешмәләрдә техник хатаны төзәтү турында гариза мөрәжәгать итүче (вәкаләтле вәкил) тарафыннан шәхсән, яисә почта аша (шул исәптән электрон почта аша), йә дүләт һәм муниципаль хезмәтләрнең бердәм порталы яки дүләт һәм муниципаль хезмәтләр күрсәтүнең күпфункцияле үзегә аша тапшырыла.

3.6.2. Башкарма комитет житәкчесе урынбасары техник хатаны төзәтү турында гариза кабул итә, беркетелгән документлар белән гаризаны терки.

Әлеге пункт белән билгеләнә торган Процедура гаризаны теркәгәннән соң бер көн эчендә гамәлгә ашырыла. Процедураның нәтижәсе: кабул ителгән һәм теркәлгән гариза.

3.6.3. Башкарма комитет житәкчесе урынбасары документларны карый һәм хезмәт нәтижәсе булган документка төзәтмәләр кертү максатларында әлеге Регламентның 3.4 пунктында каралган процедураларны гамәлгә ашыра, төзәтелгән документны мөрәжәгать итүчедән (вәкаләтле вәкилгә) техник хата булган документның оригиналын тартып алу белән шәхсән үзе бирә.

Әлеге пункт белән билгеләнә торган Процедура техник хатаны ачыклаганнан яки теләсә кайсы кызыксынган заттан жиберелгән хата турында гариза алынганнан соң өч көн эчендә гамәлгә ашырыла.

Процедураның нәтижәсе: гариза бирүчегә бирелгән (жиберелгән) документ.

#### **4. Муниципаль хезмәт күрсәтүне контрольдә тоту тәртибе һәм формалары**

4.1. Муниципаль хезмәт күрсәтүнең тулылыгын һәм сыйфатын контрольдә тоту мөрәжәгать итүчеләрнең хокукларын бозу очраklarын ачыклау һәм бетерү, муниципаль хезмәт күрсәтү процедураларының үтәлешен тикшерү, жирле үзидарә

органнарының вазыйфай затларының гамәлләренә (гамәл кылмауларына) карарлар әзерләүне үз эченә ала. Административ процедураларның үтәлешен контрольдә тоту формалары булып тора:

1) муниципаль хезмәт күрсәтү буенча документлар проектларын тикшерү һәм килештерү. Тикшерү нәтижәсе булып проектларны визалау тора;

2) эшнә алып баруны тикшерүне билгеләнгән тәртиптә үткәрелә торган;

3) билгеләнгән тәртиптә муниципаль хезмәт күрсәтү процедураларының үтәлешенә контроль тикшерүләр үткәрү. Контроль тикшерүләр планлы булырга мөмкин (жирле үзидарә органының ярты еллык яки еллык эш планнары нигезендә гамәлгә ашырыла) һәм планнан тыш булырга мөмкин.

Тикшерүләр уздырганда муниципаль хезмәт күрсәтү (комплекслы тикшерүләр) белән бәйлә барлык мәсьәләләр яки мөрәжәгать итүченең конкрет мөрәжәгәте буенча карала ала. Муниципаль хезмәт күрсәткәндә һәм карарлар кабул иткәндә гамәлләрнең үтәлешен контрольдә тоту максатыннан Башкарма комитет житәкчесенә муниципаль хезмәт күрсәтү нәтижәләре турында белешмәләр тапшырыла.

4.2. Муниципаль хезмәт күрсәтү буенча административ процедуралар тарафыннан билгеләнгән гамәлләр эзлеклелеген башкаруны агымдагы контроль Башкарма комитет житәкчесе тарафыннан башкарыла.

4.3. Агымдагы контрольне гамәлгә ашыручы вазыйфай затлар исемлегә жирле үзидарә органнарының структур бүлекчәләре турындагы нигезләмәләр һәм вазыйфай регламентлар белән билгеләнә.

Үткәрелгән тикшерүләр нәтижәләре буенча, гариза бирүчеләрнең хокукларын бозу очраklары ачыкланган очракта, гаепле затлар Россия Федерациясә законнары нигезендә жаваплылыкка тартыла.

4.4. Башкарма комитет житәкчесә мөрәжәгать итүчеләрнең мөрәжәгатьләрен вакытында карап тикшерү өчен жаваплы. Башкарма комитет Житәкчесә (Житәкчесә урынбасары) әлегә Регламентның 3 бүлегендә күрсәтелгән административ гамәлләрне вакытында һәм (яки) тиешенчә үтәмәгән өчен, муниципаль хезмәт күрсәтү барышында кабул ителә торган карарлар һәм гамәлләр (гамәл кылмау) өчен жаваплылык тота, законда билгеләнгән тәртиптә жавап тота.

4.5. Муниципаль хезмәт күрсәтүне гражданныр, аларның берләшмәләре һәм оешмалары ягыннан тикшереп тору муниципаль хезмәт күрсәткәндә Башкарма комитет эшчәнлегенә ачыклығы, муниципаль хезмәт күрсәтү тәртибе турында тулы, актуаль һәм ышанычлы мәгълүмат алу һәм муниципаль хезмәт күрсәтү процессында мөрәжәгатьләрне (шикаятьләрне) судка кадәр карау мөмкинлегә ярдәмдә гамәлгә ашырыла.

## **5. Муниципаль хезмәт күрсәтүче органнарның, шулай ук аларның вазыйфай затларының, муниципаль хезмәткәрләренең карарларына һәм гамәлләренә (гамәл кылмауларына) шикаять бирүнең судка кадәр (судтан тыш) тәртибе**

5.1. Муниципаль хезмәт алучылар Башкарма комитет хезмәткәрләренә Муниципаль хезмәт күрсәтүдә катнашучы гамәлләренә (гамәл кылмауларына) судка кадәр тәртиптә шикаять бирергә хокуклы. Мөрәжәгать итүче шикаять белән, шул исәптән түбәндәге очраklарда мөрәжәгать итә ала:



1) муниципаль хезмэт күрсәтү турында мөрәжәгать итүченең үтенечен теркәү вакытын бозу;

2) муниципаль хезмэт күрсәтү вакытын бозу;

3) мөрәжәгать итүчедән муниципаль хезмэт күрсәтү өчен Россия Федерациясе, Татарстан Республикасы, Биектау муниципаль районының норматив хокукый актларында каралмаган документларны таләп итү;

4) муниципаль хезмэт күрсәтү өчен Россия Федерациясе, Татарстан Республикасы, Биектау муниципаль районы норматив хокукый актларында каралган документларны кабул итүдән баш тарту.;

5) федераль законнарда һәм алар нигезендә кабул ителгән Россия Федерациясе, Татарстан Республикасы, Биектау муниципаль районының башка норматив хокукый актларында каралмаган булса, Муниципаль хезмэт күрсәтүдән баш тарту.;

6) муниципаль хезмэт күрсәткәндә мөрәжәгать итүчедән Россия Федерациясе, Татарстан Республикасы, Биектау муниципаль районы норматив хокукый актларында каралмаган түләү таләп;

7) Башкарма комитетның, Башкарма комитетның вазыйфай затының муниципаль хезмэт күрсәтү нәтижәсендә бирелгән документларда бирелгән хаталарны һәм хаталарны төзәтүдән баш тартуы яисә мондый төзәтмәләреннән билгеләнгән срогын бозу.

5.2. Шикаять язмача кәгазьдә яки электрон формада бирелә. Шикаять почта аша, КФҮ аша, "Интернет" мәгълүмат-телекоммуникация челтәреннән, Биектау муниципаль районының рәсми сайтынан ([http:// www. vysokaya-gora.tatar.ru](http://www.vysokaya-gora.tatar.ru) Татарстан Республикасы дәүләт һәм муниципаль хезмәтләр күрсәтүнең бердәм порталын булдыру <http://uslugi.tatar.ru/> дәүләт һәм муниципаль хезмәтләр (функцияләр) бердәм порталын булдыру <http://www.gosuslugi.ru/>), шулай ук кабул ителергә мөмкин каршындагы шәхси кабул итү мөрәжәгать итүченең.

5.3. Шикаятьне карау срогы - аны теркәгәннән соң унбиш эш көне эчендә. Муниципаль хезмэт күрсәтүче органга, муниципаль хезмэт күрсәтүче органның вазыйфай затына шикаять белдерүдән баш тарткан очракта, мөрәжәгать итүчедән документлар кабул итүдә йә жибәрелгән хаталарны һәм хаталарны төзәтүдә яисә мондый төзәтмәләреннән билгеләнгән срокларына карата шикаять белдерелгән очракта-аны теркәгән көннән биш эш көне эчендә.

5.4. Шикаять үз эченә түбәндәге мәгълүматны алырга тиеш:

1) хезмэт күрсәтүче органның, хезмэт күрсәтүче органның вазыйфай затының яисә муниципаль хезмәткәрнең исеме, аларның карарларына һәм гамәлләренә (гамәл кылмауларына) шикаять белдерелә торган карарлар;

2) гариза бирүченең фамилиясе, исеме, атасының исеме (соңгысы - булган очракта), гариза бирүченең - физик затның яшәү урыны турында мәгълүматлар, гариза бирүченең - юридик затның урнашу урыны турында белешмәләр, шулай ук элементә өчен телефон номеры (номерлары), электрон почта адресы (булган очракта) һәм гариза бирүчегә җавап жибәрелергә тиешле почта адресы (булганда).;

3) муниципаль хезмэт күрсәтүче органның, муниципаль хезмэт күрсәтүче органның вазыйфай затының яисә муниципаль хезмәткәрнең шикаять белдерелә торган карарлары һәм гамәлләре (гамәл кылмавы) турында белешмәләр;

4) мөрәжәгать итүче хезмэт күрсәтүче органның яисә муниципаль хезмәткәрнең карары һәм гамәлләре (гамәл кылмавы) белән килешмәгән

дәлилләре.55. Шикаяткә шикаяттә баян ителгән хәлләрне раслый торган документларның күчермәләре беркетелгә мөмкин. Бу очракта шикаяттә аңа кушып бирелә торган документлар исемлеге китерелә.

5.6. Шикаят аңа муниципаль хезмәт алучысы тарафыннан имза салына.

5.7. Шикаятне карау нәтижәләре буенча Башкарма комитет житәкчесе (муниципаль район башлыгы) түбәндәге карарларның берсен кабул итә:

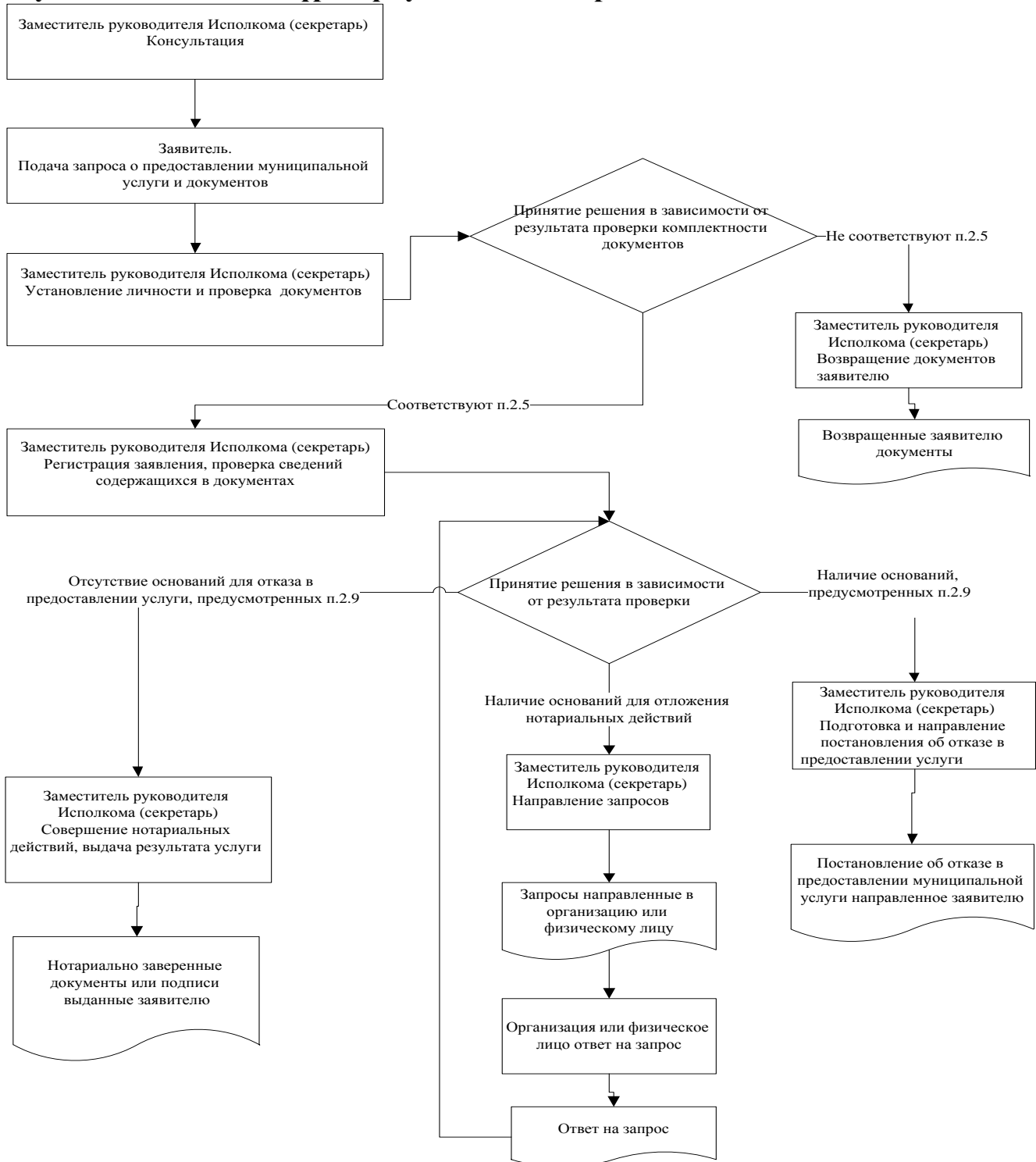
1) шикаятне, шул исәптән кабул ителгән карарны юкка чыгару, хезмәт күрсәтүче орган тарафыннан кертелгән төзәтмәләрне, хезмәт күрсәтү нәтижәсендә бирелгән документларда хаталарны һәм хаталарны, мөрәжәгать итүчегә Россия Федерациясе норматив хокукый актларында, Татарстан Республикасы норматив хокукый актларында, шулай ук башка рәвешләрдә алынган акчаларны кире кайтару, шикаятне канәгатьләндерә.;

2) шикаятне канәгатьләндерүдән баш тарта.

Әлеге пунктта күрсәтелгән карар кабул ителгән көннән соң килә торган көннән дә соңга калмыйча мөрәжәгать итүчегә язмача һәм мөрәжәгать итүче теләге буенча электрон формада шикаятне карау нәтижәләре турында мотивлаштырылган җавап жиберелә.

5.8. Административ хокук бозу составының яки җинаятьнең билгеләрен карау барышында яки нәтижәләре буенча билгеләнгән очракта, шикаятләрне карау буенча вәкаләт бирелгән вазыйфаи зат булган материалларны кичекмәстән прокуратура органнарына жиберә.

## Муниципаль хезмәт күрсәтү буенча гамәлләр эзлеклелеге Блок-схемасы



Руководителю  
Исполнительного комитета

\_\_\_\_\_

муниципального района  
Республики Татарстан

От: \_\_\_\_\_

### Гариза техник хаталарны төзәтү турында

Муниципаль хезмәт күрсәтүдә жибәрелгән хата турында хәбәр итәм

\_\_\_\_\_

(наименование услуги)

Таптыгызмы: \_\_\_\_\_

\_\_\_\_\_

Дәрес мәгълүмат: \_\_\_\_\_

\_\_\_\_\_

Рәхсәт ителгән техник хатаны төзәтүгезне һәм муниципаль хезмәт нәтижәсе булган документка тиешле үзгәрешләр кертүгезне сорыйм. Түбәндәге документларны терким:

- 1.
- 2.
- 3.

Техник хатаны төзәтү турында гаризаны кире кагу турында Карар кабул ителгән очракта, мондый карарны жибәрүгезне сорыйм:

электрон документ юллау юлы белән E-mail адресына: \_\_\_\_\_;

кәгазьдә расланган күчәрмә рәвешендә почта аша почта жибәрелгән  
адрес \_\_\_\_\_ буенча:

\_\_\_\_\_

Үз ризалыгымны, шулай ук шәхси мәгълүматларны эшкәртүгә (жыю, системалаштыру, туплау, саклау, төгәлләштерү, яңарту, үзгәртү), куллану, тарату (шул исәптән тапшыру), персонал мәгълүматларны зарарсызлау, блоклау, юк итү, шулай ук муниципаль хезмәт күрсәтү кысаларында персонал мәгълүматларны эшкәртү өчен кирәк булган башка гамәлләр), шул исәптән автоматлаштырылган режимда, алар нигезендә муниципаль хезмәт күрсәтүче орган тарафыннан карарлар кабул итүне дә кертәп, карарлар кабул итүне раслыйм. Минем шәхесемә караган һәм мин тәкъдим иткән гаризамга кертелгән, шулай ук мин керткән мәгълүматларның дәрес булуын чын-чынлап раслыйм. Гаризага кушып бирелгән документлар (документларның

күчермэләре) Россия Федерациясе законнары белән билгеләнгән таләпләргә туры килә, гариза тапшырган вакытта бу документлар гамәлдә һәм дәрәс белешмәләр була. Телефон аша миңа тәкъдим ителгән муниципаль хезмәтләрнең сыйфатын бәяләү буенча сораштыруда катнашырга ризалык бирәм:

\_\_\_\_\_ (дата)

\_\_\_\_\_ (подпись) (\_\_\_\_\_) (Ф.И.О.)

**Муниципаль хезмәт күрсәтү өчен җаваплы һәм аның үтәлешен контрольдә тотуны гамәлгә ашыручы вазыйфай затларның реквизитлары, Биектау муниципаль районы Шәпше авыл жирлегә башкарма комитеты**

Вазифа	Телефон	Электрон адрес
Башкарма комитет җитәкчесе	(884365) 77-236	Shap.Vsg@tatar.ru
Сәркәтип	(884365) 77-236	Shap.Vsg@tatar.ru

Муниципаль хезмәт күрсәтүне контрольдә тотучы вазыйфай затларның  
реквизитлары

Вазифа	Телефон	Электрон адрес
Җирлек башлыгы	(884365) 77-236	Shap.Vsg@tatar.ru

## **Административ регламент васыятьнамәләр таныклығы һәм ышанычнамәләр таныклығы буенча муниципаль хезмәт күрсәтү**

### **1. Гомуми нигезләмәләр**

1.1. Муниципаль хезмәт күрсәтүнең әлеге Административ регламенты (алга таба – Регламент) васыятьнамәләр таныклығы һәм ышанычнамәләр таныклығы (алга таба – муниципаль хезмәт) буенча муниципаль хезмәт күрсәтүнең стандартын һәм тәртибен билгели.

1.2. Муниципаль хезмәт алучылар: физик һәм юридик затлар (алга таба – мөрәжәгать итүче).

1.3. Муниципаль хезмәт Биектау муниципаль районының Шәпше авыл жирлеге башкарма комитеты (алга таба – Башкарма комитет) тарафыннан күрсәтелә.

1.3.1. Башкарма комитетның урнашу урыны:

Шәпше авылы, Ленин урамы, 1 нче йорт.

Эш графигы: дүшәмбе-жомга:

8.00 дән 17.00 гә кадәр; шимбә: 8.00-12.00;

якшәмбе – ял көне. Ял һәм туклану өчен тәнәфес вакыты эчке хезмәт тәртибе кагыйдәләре белән билгеләнә.

Белешмә телефоны (884365) 77-236.

Шәхесне раслаучы документлар буенча уза.

1.3.2. «Интернет» мәгълүмат-телекоммуникация челтәрендәге (алга таба – «Интернет " челтәре) муниципаль район рәсми сайтының адресы: (<http://www.vysokaya-gora.tatar.ru>).

1.3.3. Дәүләт хезмәте турында мәгълүмат алырга мөмкин:

1) Башкарма комитет биналарында урнашкан Муниципаль хезмәт турында визуаль һәм текстлы мәгълүматны үз эченә алган мәгълүмат стендлары аша мөрәжәгать итүчеләр белән эшләрү өчен. Мәгълүмат стендларында урнаштырылган мәгълүмат үз эченә пунктлардагы (пунктлардагы) муниципаль хезмәт турында мәгълүматны ала) 1.1, 1.3.1, 2.3, 2.5, 2.8, 2.10, 2.11, 5.1 әлеге Регламент;

2) «Интернет» челтәре аша муниципаль районның рәсми сайтында (<http://www.vysokaya-gora.tatar.ru>);

3) Татарстан Республикасы дәүләт һәм муниципаль хезмәтләр Порталында (<http://uslugi.k.tatar.ru/>);

4) дәүләт һәм муниципаль хезмәтләр (функцияләр) бердәм порталында (<http://www.gosuslugi.ru/>);

5. Башкарма комитетта: телдән мөрәжәгать иткәндә-шәхсән яки телефон аша; язмача (шул исәптән электрон документ формасында) мөрәжәгать иткәндә – кәгазьдә почта аша, электрон почта аша.

1.3.4. Муниципаль хезмэт күрсәтү мәсьәләләре буенча мәгълүмат Башкарма комитет белгече тарафыннан муниципаль районның рәсми сайтында һәм Башкарма комитет биналарында, гариза бирүчеләр белән эшләү өчен, мәгълүмати стендларда урнаштырыла.

1.4. Муниципаль хезмэт күрсәтү нигезендә башкарыла: (Беренче өлеш) 30.11.1994 ел, №51-ФЗ (алга таба - РФ ГрК) (РФ законнары жыелышы, 05.12.1994, №32, 3301 ст.);

Россия Федерациясе Салым кодексы (икенче өлеш) 05.08.2000 ел, № 117-ФЗ (алга таба-РФ НК) (РФ законнары жыелышы, 07.08.2000, №32, ст. 3340);

Нотариат турында 1993 елның 11 февралендәге 4462-1 номерлы Россия Федерациясе законнары нигезләре (алга таба-нигезләре) (СНД һәм РФ ВС Жыелма басмасы, 11.03.1993 ел, № 10, ст. 357);

«Россия Федерациясендә жирле үзидарә оештыруның гомуми принциплары турында» 2003 елның 6 октябрендәге 131-ФЗ номерлы Федераль закон (алга таба-131-ФЗ номерлы Федераль закон) (РФ законнары жыелышы, 06.10.2003, №40, ст. 3822);

«Дәүләт һәм муниципаль хезмәтләр күрсәтүне оештыру турында» 27.07.2010 ел, № 210-ФЗ Федераль закон (алга таба-210-ФЗ номерлы Федераль закон) (РФ законнары жыелышы, 02.08.2010, №31, ст. 4179);

Россия Юстиция министрлыгының «нотариаль гамәлләрне, нотариаль таныклыкларны һәм килешүләрдә һәм таныкларчы документларда таныклык язучыларын теркәү өчен реестрлар рәвешләрен раслау турында» 10.04.2002 ел, №99 боерыгы (алга таба - №99 боерык) (федераль башкарма хакимият органнарының норматив актлары бюллетене, № 20, 20.05.2002 );

«жирлекләренң һәм муниципаль районнарының жирле администрацияләре башлыклары һәм жирлекләренң һәм муниципаль районнарының жирле үзидарәләренң махсус вәкаләтле вазыйфай затлары тарафыннан нотариаль гамәлләр башкару тәртибе турында инструкцияне раслау хақында» 27.12.2007 ел, №256 Россия Юстиция министрлыгы боерыгы (алга таба-256 боерык) (Россия газетасы, №3, 11.01.2008);

"дәүләт һәм муниципаль түләүләр турында дәүләт мәгълүмат системасын алып бару тәртибен раслау турында" 30.11.2012 №19н Федераль казначылык боерыгы (алга таба-19н боерыгы – (федераль башкарма хакимият органнарының норматив актлары бюллетене, № 1, 07.01.2013);

«Татарстан Республикасында жирле үзидарә турында» 2004 елның 28 июлендәге 45-ТРЗ номерлы Татарстан Республикасы Законы (Татарстан Республикасы, №155-156, 03.08.2004); Татарстан Республикасы Биектау муниципаль районы Шәпше авыл жирлегә Советының 2015 елның 24 ноябрендәге 21 номерлы карары (алга таба – Устав) белән кабул ителгән «Татарстан Республикасы Биектау муниципаль районы Шәпше авыл жирлегә» муниципаль берәмлеге Уставы;

Биектау муниципаль районы Шәпше авыл жирлегә Советының 13.02.2015 ел, №98 карары белән расланган (алга таба – ИК турында Нигезләмә) Биектау муниципаль районы Шәпше авыл жирлегә башкарма комитеты турында нигезләмә;



1.5. Өлеге Регламентта түбэндөге терминнар һәм билгеләмэләр кулланыла: гамәлдәге законнар нигезендә һәм билгеле бер форма буенча төзелгән васыятьнамә, милек, кыйммәтләр, акчалата кертемнәр хужасының үлемнән соң милек кем милкенә тапшырылырга тиешлеге турында нотариаль расланган язма күрсәтмәсе;

ышанычнамә булып өченче затлар каршында вәкиллек итү өчен бер зат тарафыннан бирелә торган язма вәкаләт таныла.

Вәкил белән алыш-биреш ясау өчен язма вәкаләт турыдан-туры тәкъдим ителә торган өченче затка тапшырылырга мөмкин. техник хата - муниципаль хезмәт күрсәтүче орган тарафыннан кертелгән һәм документка кертелгән белешмәләрнең (муниципаль хезмәт күрсәтү нәтижәсе), белешмәләр кертелгән документлардагы белешмәләрнең тәңгәл килмәвенә китергән хата (тасвирлама, басма, грамматик яки арифметик хата яисә мондый хата).

Өлеге Регламентта муниципаль хезмәт күрсәтү турында гариза (алга таба - гариза) белән телдән мөрәжәгать аңлашыла.

## 2. Муниципаль хезмэт күрсәтү стандарты

Муниципаль хезмэт күрсәтү стандарты таләпләре	Стандарт таләпләре эчтәлеге	Муниципаль хезмэт күрсәтүне яки таләпне билгели торган норматив акт
2.1. Муниципаль хезмэт күрсәтү атамасы	Васыятьнамә таныклығы һәм ышанычнамә таныклығы	ГрК РФ; приказ №256
2.2. Муниципаль хезмэт күрсәтүче жирле үзидарә башкарма-боеру органы атамасы	Биектау муниципаль районы Шәпше авыл җирлеге башкарма комитеты	Устав; Положение;
2.3. Муниципаль хезмэт күрсәтү нәтижәсен тасвирлау	Васыятьнамәләр таныклығы һәм ышанычнамәләр таныклығы буенча нотариаль гамәлләр кылу Васыятьнамәләр таныклығы һәм ышанычнамәләр таныклығы буенча нотариаль гамәлләр кылудан баш тарту	
2.4. Муниципаль хезмэт күрсәтү вакыты, шул исәптән муниципаль хезмэт күрсәтүдә катнашучы оешмаларга мөрәҗәгать итү зарурлыгын исәпкә алып, әгәр дә Россия Федерациясе законнары белән туктатылу мөмкинлеге каралган булса, Муниципаль хезмэт күрсәтүне туктатып тору вакыты	Васытьнамәнең таныклығы һәм ышанычнамәнең таныклығы мөрәҗәгать иткән көннән алып бер эш көне эчендә гамәлгә ашырыла. Мөрәҗәгать иткәннән соң биш эш көне эчендә хезмэт күрсәтүдән баш тарту турында Карар кабул ителгән очракта. Нотариаль гамәл кылуны кичектерү турында Карар кабул ителгән очракта, мөрәҗәгать иткән мизгелдән биш эш көне эчендә	
2.5. Муниципаль хезмэт күрсәтү өчен законнар яисә башка норматив хокукий актлар нигезендә кирәкле	1. Мөрәҗәгать итүченең шәхесен таныклаучы башка документлар. 2. Ышанычлылык	Приказ №256

<p>документларның, шулай ук мөрәжәгать итүче тарафыннан тапшырылырга тиешле муниципаль хезмәтләр күрсәтү өчен кирәкле һәм мәжбүри булган хезмәт күрсәтүләрнең тулы исемлеге, аларны мөрәжәгать итүче тарафыннан алу ысуллары, шул исәптән электрон формада, аларны тапшыру тәртибе</p>		
<p>2.6. Дәүләт органнары, жирле үзидарә органнары һәм башка оешмалар карамагында булган, шулай ук мөрәжәгать итүче аларны, шул исәптән электрон формада алу ысуллары, аларны тапшыру тәртибе, шулай ук мөрәжәгать итүчеләр тарафыннан аларны алу ысуллары, шул исәптән электрон рәвештә дә, кирәкле документларның тулы исемлеге, аларны тапшыру тәртибе; дәүләт органы, жирле үзидарә органы яисә әлеге документлар карамагында булган оешма</p>	<p>Ведомствоара хезмәттәшлек кысаларында килеп чыга: Госпошлинасы турында мәгълүмат</p>	<p>Приказ 19н</p>
<p>2.7. Дәүләт хакимияте органнары (жирле үзидарә органнары) һәм аларның структур бүлекчәләре исемлеге, алар норматив</p>	<p>Килештерү таләп ителми</p>	

<p>хокукый актларда каралган очрактарда муниципаль хезмэт күрсәтүче орган тарафыннан хезмэт күрсәтү өчен таләп ителә</p>		
<p>2.8. Муниципаль хезмэт күрсәтү өчен кирәкле документларны кабул итүдән баш тарту өчен нигезләрнең тулы исемлеге</p>	<p>1) тиешле булмаган зат тарафыннан документлар тапшыру;  2) тапшырылган документларның әлеге регламентның 2.5 пунктында күрсәтелгән документлар исемлегенә туры килмәве;  3) гаризада һәм гаризага кушып бирелә торган документларда килешенмәгән төзәтмәләр, аларның эчтәлеген бертөсле аңлатырга мөмкинлек бирми торган житди зыяннар бар;  4) тиешле органга документлар тапшыру</p>	
<p>2.9. Муниципаль хезмэт күрсәтүне туктатып тору яки баш тарту өчен нигезләрнең тулы исемлеге</p>	<p>Хезмэт күрсәтүне туктатып тору өчен нигезләр каралмаган. Баш тарту өчен нигезләр:  1) мондый гамәл кылу законга каршы килә.  2) гамәл башка жирлек яки муниципаль район жирле үзидарә органының вазыйфаи заты тарафыннан кылылырга тиеш  3) нотариаль гамәл кылу турындагы үтенеч белән суд тарафыннан эшкә сәләтсез дип танылган яисә эшкә сәләтсез дип танылган граждандан йә кирәкле вәкаләтләре булмаган вәкил мөрәжәгать итте;  4) дәүләт һәм муниципаль түләүләр турында дәүләт мәгълүмат системасы (алга таба – ДМЯ ГИС ГМЯ) аша дәүләт пошлинасын һәм нотариаль тарифны түләү турында мәгълүмат килмәү;  5) мөрәжәгать итүче тарафыннан документлар тулы күләмдә тапшырылмаган, йә гаризада һәм (яки) документларда тулы булмаган һәм (яки) дәрәс булмаган мәгълүмат бар.</p>	
<p>2.10. Муниципаль хезмэт күрсәтү өчен алына торган дәүләт пошлинасын яисә башка түләүне алу тәртибе, күләме һәм нигезләре</p>	<p>Муниципаль хезмэт нотариаль гамәлләр кылган өчен түләүле (түләүле) нигездә күрсәтелә.  Дәүләт пошлинасы  1) Россия Федерациясе законнары нигезендә нотариаль форма таләп итүче (таләп итүче) алыш - бирешләр кылуга ышанычнамә таныклығы өчен-200 сум;</p>	<p>ст.333.24, 333.25 НК РФ</p>

	<p>2) Россия Федерациясе законнары нигезендә нотариаль форма таләп итә торган башка ышанычнамәләр таныклыгы өчен - 200 сум;</p> <p>3) ышанычлылык тәртибендә бирелә торган ышанычнамә таныклыгы өчен, әгәр таныклык Россия Федерациясе законнары нигезендә мәжбүри булса-200 сум;</p> <p>4) васыятьнамә таныклыгы, ябык васыятьне кабул иткән өчен - 100 сум;</p> <p>5) әлеге пунктның 6 пунктчасында каралган мөлкәттән тыш, мөлкәт белән файдалану һәм (яки) эш итү хокукына ышанычнамәләр таныклыгы өчен: балаларга, шул исәптән уллыкка алынган балаларга, иренә, эти - әниләренә, Тулы туган абыйларына һәм сеңелләренә-100 сум; башка физик затларга-500 сум;</p> <p>6) автотранспорт чараларыннан файдалану һәм (яки) файдалану хокукына ышанычнамә таныклыгы өчен:</p> <p>балаларга, шул исәптән уллыкка алынган балаларга, иренә, эти - әниләренә, Тулы туган абыйларына һәм сеңелләренә-250 сум;</p> <p>башка физик затларга-400 сум;</p> <p>Авыл жирлегә башкарма комитеты бинасыннан читтә эшләүче нотариаль гамәлләр өчен дәүләт пошлинасы бер ярым тапкыр арттырылган күләмдә түләнә. Нотариаль тариф-200 сум. 1-2 төркем инвалидларга 100 сум, ташлама 50 сум %</p>	
<p>2.11. Муниципаль хезмәт күрсәтү өчен кирәкле һәм мәжбүри булган хезмәтләр күрсәтүгә түләүне алу тәртибе, күләме һәм нигезләре, шул исәптән мондый түләү күләмен исәпләү методикасы турында мәгълүматны да кертеп</p>	<p>Кирәкле һәм мәжбүри хезмәтләр күрсәтү таләп ителми</p>	
<p>2.12. Муниципаль хезмәт күрсәтү турында запрос биргәндә һәм мондый</p>	<p>Чират булганда муниципаль хезмәт алу өчен гариза бирү - 15 минуттан да артык түгел.</p> <p>Муниципаль хезмәт күрсәтү нәтижәсен алганда чиратның</p>	

<p>хезмэтлэр күрсәтү нәтижәсен алганда чиратның максималь вакыты</p>	<p>Максималь көтү вакыты 15 минуттан артмаска тиеш</p>	
<p>2.13. Муниципаль хезмэт күрсәтү турында, шул исәптән электрон формада гариза бирүченең үтенечен теркәү срогы</p>	<p>Гариза кертгән көннән бер көн эчендә</p>	
<p>2.14. Муниципаль хезмэт күрсәтелә торган биналарга, мөрәжәгать итүчеләрне көтү һәм кабул итү урынына, шул исәптән инвалидларга социаль яклау турында Россия Федерациясе законнары нигезендә күрсәтелгән объектларның инвалидлар өчен үтемлелеген тәмин итүгә, мондый хезмәтләрне күрсәтү тәртибе турында визуаль, текст һәм мультимедиа мәгълүматларын урнаштыру һәм рәсмиләштерүгә карата таләпләр</p>	<p>Муниципаль хезмэт күрсәтү янгынга каршы система һәм янғын сүндерү системасы, документларны рәсмиләштерү өчен кирәкле мебель, мәгълүмат стендлары белән жиһазландырылган биналарда һәм биналарда башкарыла.</p> <p>Инвалидларның муниципаль хезмэт күрсәтү урынына тоткарлыксыз керә алуы тәмин ителә (бинага керү-чыгу һәм алар чикләрендә күчү уңайлы).</p> <p>Муниципаль хезмэт күрсәтү тәртибе турында визуаль, текст һәм мультимедиа мәгълүматы гариза бирүчеләр өчен уңайлы урыннарда, шул исәптән инвалидларның чикләнгән мөмкинлекләрен исәпкә алып, урнаштырыла</p>	
<p>2.15. Муниципаль хезмэт күрсәтүдән файдалану мөмкинлеге һәм сыйфаты күрсәткечләре, шул исәптән мөрәжәгать итүченең муниципаль хезмэт күрсәткәндә вазыйфай затлар белән хезмәттәшлеге саны һәм</p>	<p>Муниципаль хезмэт күрсәтүнең һәркем өчен мөмкин булуы күрсәткечләре булып тора:</p> <p>Башкарма комитет бинасының жәмәгать транспортыннан файдалану мөмкинлеге зонасында урнашуы; кирәкле белгечләр саны, шулай ук гариза бирүчеләрдән документлар кабул ителә торган бүлмәләр булуы;</p> <p>«Интернет» челтәрендәге мәгълүмат стендларында, мәгълүматы ресурсларда, дәүләт һәм муниципаль хезмәтләрнең</p>	

<p>аларның дәвамлылыгы, дәүләт һәм муниципаль хезмәтләр күрсәтүнең күпфункцияле үзәгендә, дәүләт һәм муниципаль хезмәтләр күрсәтүнең күпфункцияле үзәгендә читтәге эш урыннарында муниципаль хезмәт күрсәтү мөмкинлеге, муниципаль хезмәт күрсәтүнең барышы турында мәгълүмат алу мөмкинлеге, шул исәптән мәгълүмати-коммуникацион технологияләр кулланып, муниципаль хезмәт күрсәтүнең барышы турында, шул исәптән мәгълүмат алу мөмкинлеге</p>	<p>бердәм порталында Муниципаль хезмәт күрсәтү ысуллары, тәртибе һәм сроклары турында тулы мәгълүмат булу.</p> <p>Муниципаль хезмәт күрсәтү сыйфаты булмау белән характерлана:</p> <p>гариза бирүчеләргә документлар кабул итү һәм бирү чиратлары;</p> <p>муниципаль хезмәт күрсәтү срокларын бозу; муниципаль хезмәт күрсәтүче муниципаль хезмәткәрләрнең гамәлләренә (гамәл кылмауларына) шикаятьләр;</p> <p>муниципаль хезмәт күрсәтүче муниципаль хезмәткәрләрнең мөрәжәгать итүчеләргә карата әдәпсез, игътибарсыз мөнәсәбәтенә карата шикаятьләр.</p> <p>Муниципаль хезмәт күрсәтү турындагы запросны биргәндә һәм муниципаль хезмәт нәтижәсен алганда, муниципаль хезмәт күрсәтүче вазыйфай затның һәм мөрәжәгать итүченең үзара хезмәттәшлеге күздә тотыла.</p> <p>Хезмәттәшлек дәвамлылыгы регламент белән билгеләнә.</p> <p>Дәүләт һәм муниципаль хезмәтләр күрсәтүнең күпфункцияле үзәгендә (Алга таба – КФҮ) муниципаль хезмәт күрсәткәндә, документларны кабул итү һәм бирү эшен КФҮ белгече башкара.</p> <p>Муниципаль хезмәт күрсәтүнең барышы турында мәгълүмат гариза бирүче тарафыннан муниципаль район сайтында, Дәүләт һәм муниципаль хезмәт күрсәтүләрнең бердәм порталында, КФҮтә алырга мөмкин</p>	
<p>2.16. Электрон формада муниципаль хезмәт күрсәтү үзенчәлекләре</p>	<p>Муниципаль хезмәтне электрон рәвештә алу тәртибе турында консультацияне Интернет-кабул итү бүлмәсе яки Татарстан Республикасы дәүләт һәм муниципаль хезмәтләр Порталы аша алырга мөмкин. Закон нигезендә муниципаль хезмәт күрсәтү турында электрон формада гариза бирү каралган очракта, гариза Татарстан Республикасы дәүләт һәм муниципаль хезмәтләр Порталы аша тапшырыла <a href="http://uslugi.k.tatar.ru/">http://uslugi.k.tatar.ru/</a> / дәүләт һәм муниципаль хезмәтләр (функцияләр) Бердәм порталы (<a href="http://www.gosuslugi.ru/">http://www.gosuslugi.ru/</a>)</p>	

**3. Административ процедураларның составы, эзлеклелеге һәм сроклары, аларны үтәү тәртибенә карата таләпләр, шул исәптән электрон формада административ процедураларны үтәү үзенчәлекләре, шулай ук дәүләт һәм муниципаль хезмәтләр күрсәтүнең күпфункцияле үзәгенең ерак урнашкан эш урыннарында, күпфункцияле үзәкләрдә административ процедураларны үтәү үзенчәлекләре**

3.1. Муниципаль хезмәт күрсәтүдә эзлекле гамәлләр тасвирламасы:

3.1.1. Муниципаль хезмәт күрсәтү түбәндәге процедураларны үз эченә ала:

- 1) мөрәжәгать итүчегә консультация бирү;
- 2) гаризаны кабул итү һәм теркәү;
- 3) муниципаль хезмәт нәтижеләрен эзерләү һәм бирү;

3.1.2. Муниципаль хезмәт күрсәтү буенча гамәлләр эзлеклелеге Блок-схемасы 1 нче кушымтада тәкъдим ителгән.

3.2. Мөрәжәгать итүчегә консультацияләр күрсәтү

3.2.1. Мөрәжәгать итүче шәхсән һәм (яки) телефон аша Башкарма комитетка муниципаль хезмәт күрсәтү тәртибе турында консультацияләр алу өчен мөрәжәгать итә.

Башкарма комитет житәкчесе урынбасары (сәркәтип), нотариаль гамәлләр башкару өчен җавап бирүче (алга таба – Башкарма комитет житәкчесе урынбасары (сәркәтип), мөрәжәгать итүчегә, шул исәптән муниципаль хезмәт алу өчен кирәкле документларның составы, формасы һәм эчтәлегә буенча консультация бирә һәм кирәк булганда гариза бланкын тутыруда ярдәм итә.

Әлеге пункт белән билгеләнә торган Процедура мөрәжәгать итүче мөрәжәгать иткән көнне гамәлгә ашырыла.

Процедураның нәтижәсе: тәкъдим ителгән документларның составы, формасы һәм эчтәлегә буенча консультацияләр, кисәтүләр.

3.3. Гаризаны кабул итү һәм теркәү

3.3.1. Мөрәжәгать итүче шәхсән үзе, ышанычлы зат аша муниципаль хезмәт күрсәтү турында язмача гариза бирә һәм әлеге регламентның 2.5 пункты нигезендә документларны Башкарма комитетка тапшыра.

3.3.2. Башкарма комитет житәкчесе урынбасары (сәркәтибе) башкара: мөрәжәгать итүченең шәхесен билгеләү; гариза бирүченең вәкаләтләрен тикшерү (ышанычнамә буенча эш иткән очракта);

әлеге регламентның 2.5 пунктында каралган документларның булу-булмавын тикшерү;

бирелгән документларның билгеләнгән таләпләргә туры килүен тикшерү (документларның күчermәләрен тиешенчә рәсмиләштерү, документларда кул астындагылар, припискалар, сызып алынган сүзләр һәм башка килешмәгән төзәтмәләр булмау).

Кисәтүләр булмаган очракта Башкарма комитет житәкчесе урынбасары (сәркәтип) башкара:



гаризаны махсус журналда кабул итү һәм теркәү;  
мөрәжәгать итүчегә керә торган номерда бирелгән документларны кабул итү датасы, муниципаль хезмәт күрсәтүнең датасы һәм вакыты турында тамгалы гаризаның күчермәсен тапшыру.

Әлеге Регламентның 2.8 пунктында каралган документларны кабул итүдән баш тарту өчен нигезләр булган очракта, белгеч, документларны кабул итүне алып баручы белгеч, мөрәжәгать итүчегә гаризаны теркәү өчен киртәләр булу турында хәбәр итә һәм тапшырылган документларда ачыкланган житешсезлекләргә язмача аңлатып, документларны кире кайтара. Процедураларның нәтижәсе: кабул ителгән һәм теркәлгән гариза яки мөрәжәгать итүчегә кире кайтарылган Документлар.

3.4. Муниципаль хезмәт нәтижеләрен әзерләү һәм бирү

3.4.1. Башкарма комитет житәкчәсе урынбасары (сәркәтип) гаризаны теркәгәннән соң башкара:

гаризага кушып бирелә торган документлардагы мәгълүматларны тикшерү;

әлеге Регламентның 2.9 пунктында каралган хезмәт күрсәтүдән баш тарту өчен нигезләргә булуын тикшерү.

Хезмәт күрсәтүдән баш тарту өчен нигезләр булган очракта, Башкарма комитет житәкчәсе урынбасары (сәркәтип) мөрәжәгать итүчегә баш тарту сәбәпләре турында хәбәр итә һәм әлеге Регламентның 3.5 пунктында каралган процедураларны башкара. Нотариаль гамәлне кичектерү өчен нигезләр булган очракта Башкарма комитет житәкчәсе урынбасары (сәркәтип) әлеге Регламентның

3.5 пунктында каралган процедураларны башкара.

Муниципаль хезмәт күрсәтүдән баш тарту өчен нигезләр булмаган очракта белгеч:

нотариаль гамәлләр кылган өчен түләүнең дәрәжәсен тикшерә;

документның күчермәсен яки документның төп нөсхәсе белән аннан өземтәне аера;

документ күчермәләренең, күчермәләренең дәрәжәсен раслай;

авыл жирлегә башкарма комитетының Россия Федерациясе дәүләт гербы сурәте төшерелгән матбугатын оттиска куя;

нотариаль гамәлләргә теркәү өчен реестрда камилләштерелгән нотариаль гамәлне терки;

гариза бирүчегә таныкланган документларны кире кайтара. Әлеге Регламентның 3.3 -3.4 пунктлары белән билгеләнә торган процедуралар гариза теркәлгәннән соң 15 минут эчендә гамәлгә ашырыла. Процедураларның нәтижәсе: нотариуста расланган документларның күчермәләре яки гариза бирүчегә тапшырылган өземтәләр.

3.4.2. Башкарма комитет житәкчәсе урынбасары (сәркәтип) хезмәт күрсәтүдән баш тарту турында Карар кабул ителгән очракта, нотариаль гамәлләр кылудан баш тарту турында Карар Чыгара. Карар гариза бирүчегә почта аша жиберелә.

Әлеге пункт белән билгеләнә торган процедуралар мөрәжәгать итүче хезмәт күрсәтүне сорап мөрәжәгать иткәннән соң биш көннән дә соңга калмыйча гамәлгә ашырыла. Процедураларның нәтижәсе: мөрәжәгать итүчегә жибәрелгән нотариаль гамәлләр кылудан баш тарту турында карар.

### 3.5. Нотариаль гамәл кылуны кичектерү

3.5.1. Башкарма комитет житәкчесе урынбасары (сәркәтип) нотариаль гамәл кылуны кичектерергә мөмкин:

физик һәм юридик затлардан өстәмә мәгълүмат соратып алу зарурилыгы; экспертизага документлар жибәрү;

ихтияж соратып алырга кызыксынган затлар турында булмау, аларның каршы гамәлләр кылу.

Башкарма комитет житәкчесе урынбасары (сәркәтип) мөрәжәгать итүчегә нотариаль гамәлләр кылуның кичектерелүе турында хәбәр итә.

Әлеге пункт белән билгеләнә торган процедуралар мөрәжәгать итүче мөрәжәгәте көнөндә гамәлгә ашырыла. Процедураларның нәтижәсе: мөрәжәгать итүчегә нотариаль гамәл кылуның кичектерелүе турында хәбәр итү.

3.5.2. Башкарма комитет житәкчесе урынбасары (сәркәтип) нотариаль гамәлләр кылуны кичектерү турында Карар кабул ителгәннән соң өстәмә мәгълүмат алу өчен кирәкле запрос эзерли һәм тиешле органга яки кызыксынган затка жибәрә. Әлеге пункт белән билгеләнә торган процедуралар мөрәжәгать итүче мөрәжәгать иткән мизгелдән биш көннән дә соңга калмыйча гамәлгә ашырыла. Процедураларның нәтижәсе: запрос, жибәрелгән тиешле органга яки кызыксынган затка.

3.5.3. Башкарма комитет житәкчесе урынбасары (сәркәтип) сорауларга җавап алынганнан соң мөрәжәгать итүчегә хәбәр итә һәм 3.3 пунктларда билгеләнгән тәртиптә хезмәт күрсәтә. - 3.4.

### 3.6. Техник хаталарны төзәтү.

3.6.1. Муниципаль хезмәт нәтижәсе булган документта техник хата ачыкланган очракта, мөрәжәгать итүче башкарма комитетка тапшыра:

техник хатаны төзәтү турында гариза (кушымта №2);

мөрәжәгать итүчегә техник хата булган муниципаль хезмәт нәтижәсе буларак бирелгән документ;

юридик көчкә ия булган, техник хатаның булуын таныклаучы Документлар.

Муниципаль хезмәт нәтижәсе булган документта күрсәтелгән белешмәләрдә техник хатаны төзәтү турында гариза мөрәжәгать итүче (вәкаләтле вәкил) тарафыннан шәхсән, яисә почта аша (шул исәптән электрон почта аша), йә дүләт һәм муниципаль хезмәтләрнең бердәм порталы яки дүләт һәм муниципаль хезмәтләр күрсәтүнең күпфункцияле үзәге аша тапшырыла.

3.6.2. Башкарма комитет житәкчесе урынбасары техник хатаны төзәтү турында гариза кабул итә, беркетелгән документлар белән гаризаны терки.

Әлеге пункт белән билгеләнә торган Процедура гаризаны теркәгәннән соң бер көн эчендә гамәлгә ашырыла. Процедураның нәтижәсе: кабул ителгән һәм теркәлгән гариза.

3.6.3. Башкарма комитет житәкчәсе урынбасары документларны карый һәм хезмәт нәтижәсе булган документка төзәтмәләр кертү максатларында әлеге Регламентның 3.4 пунктында каралган процедураларны гамәлгә ашыра, төзәтелгән документны мөрәжәгать итүчедән (вәкаләтле вәкилгә) техник хата булган документның оригиналын тартып алу белән шәхсән үзе бирә.

Әлеге пункт белән билгеләнә торган Процедура техник хатаны ачыклаганнан яки теләсә кайсы кызыксынган заттан жибәрелгән хата турында гариза алынганнан соң өч көн эчендә гамәлгә ашырыла.

Процедураның нәтижәсе: гариза бирүчегә бирелгән (жибәрелгән) документ.

#### **4. Муниципаль хезмәт күрсәтүне контрольдә тоту тәртибе һәм формалары**

4.1. Муниципаль хезмәт күрсәтүнең тулылыгын һәм сыйфатын контрольдә тоту мөрәжәгать итүчеләрнең хокукларын бозу очраklarын ачыклау һәм бетерү, муниципаль хезмәт күрсәтү процедураларының үтәлешен тикшерү, жирле үзидарә органнарының вазыйфай затларының гамәлләренә (гамәл кылмауларына) карарлар әзерләүне үз эченә ала. Административ процедураларның үтәлешен контрольдә тоту формалары булып тора:

1) муниципаль хезмәт күрсәтү буенча документлар проектларын тикшерү һәм килештерү. Тикшерү нәтижәсе булып проектларны визалау тора;

2) эшнә алып баруны тикшерүне билгеләнгән тәртиптә үткәрелә торган;

3) билгеләнгән тәртиптә муниципаль хезмәт күрсәтү процедураларының үтәлешенә контроль тикшерүләр үткәрү. Контроль тикшерүләр планлы булырга мөмкин (жирле үзидарә органының ярты еллык яки еллык эш планнары нигезендә гамәлгә ашырыла) һәм планнан тыш булырга мөмкин.

Тикшерүләр уздырганда муниципаль хезмәт күрсәтү (комплекслы тикшерүләр) белән бәйлә барлык мәсьәләләр яки мөрәжәгать итүченең конкрет мөрәжәгәте буенча карала ала. Муниципаль хезмәт күрсәткәндә һәм карарлар кабул иткәндә гамәлләрнең үтәлешен контрольдә тоту максатыннан Башкарма комитет житәкчәсенә муниципаль хезмәт күрсәтү нәтижәләре турында белешмәләр тапшырыла.

4.2. Муниципаль хезмәт күрсәтү буенча административ процедуралар тарафыннан билгеләнгән гамәлләр эзлекләгән башкаруны агымдагы контроль Башкарма комитет житәкчәсе тарафыннан башкарыла.

4.3. Агымдагы контрольне гамәлгә ашыручы вазыйфай затлар исемлегә жирле үзидарә органнарының структур бүлекчәләре турындагы нигезләмәләр һәм вазыйфай регламентлар белән билгеләнә.

Үткәрелгән тикшерүләр нәтижеләре буенча, гариза бирүчеләрнең хокукларын бозу очраклары ачыкланган очракта, гаепле затлар Россия Федерациясе законнары нигезендә җаваплылыкка тартыла.

4.4. Башкарма комитет җитәкчесе мөрәжәгать итүчеләрнең мөрәжәгатьләрен вакытында карап тикшерү өчен җаваплы. Башкарма комитет Җитәкчесе (Җитәкчесе урынбасары) әлеге Регламентның 3 бүлегендә күрсәтелгән административ гамәлләрне вакытында һәм (яки) тиешенчә үтәмәгән өчен, муниципаль хезмәт күрсәтү барышында кабул ителә торган карарлар һәм гамәлләр (гамәл кылмау) өчен җаваплылык тоту, законда билгеләнгән тәртиптә җавап тоту.

4.5. Муниципаль хезмәт күрсәтүне гражданның, аларның берләшмәләре һәм оешмалары ягыннан тикшереп торучу муниципаль хезмәт күрсәткәндә Башкарма комитет эшчәнлегенең ачыклыгы, муниципаль хезмәт күрсәтү тәртибе турында тулы, актуаль һәм ышанычлы мәгълүмат алу һәм муниципаль хезмәт күрсәтү процессында мөрәжәгатьләренә (шикаятьләренә) судка кадәр карау мөмкинлеге ярдәмендә гамәлгә ашырыла.

## **5. Муниципаль хезмәт күрсәтүче органнарның, шулай ук аларның вазыйфаларының, муниципаль хезмәткәрләрнең карарларына һәм гамәлләренә (гамәл кылмауларына) шикаять бирүнең судка кадәр (судтан тыш) тәртибе**

5.1. Муниципаль хезмәт алучылар Башкарма комитет хезмәткәрләренең Муниципаль хезмәт күрсәтүдә катнашучы гамәлләренә (гамәл кылмауларына) судка кадәр тәртиптә шикаять бирергә хокуклы. Мөрәжәгать итүче шикаять белән, шул исәптән түбәндәге очракларда мөрәжәгать итә ала:

1) муниципаль хезмәт күрсәтү турында мөрәжәгать итүченең үтенечен теркәү вакытын бозу;

2) муниципаль хезмәт күрсәтү вакытын бозу;

3) мөрәжәгать итүчедән муниципаль хезмәт күрсәтү өчен Россия Федерациясе, Татарстан Республикасы, Биектау муниципаль районының норматив хокукый актларында каралмаган документларны таләп итү;

4) муниципаль хезмәт күрсәтү өчен Россия Федерациясе, Татарстан Республикасы, Биектау муниципаль районы норматив хокукый актларында каралган документларны кабул итүдән баш тарту.;

5) федераль законнарда һәм алар нигезендә кабул ителгән Россия Федерациясе, Татарстан Республикасы, Биектау муниципаль районының башка норматив хокукый актларында каралмаган булса, Муниципаль хезмәт күрсәтүдән баш тарту.;

6) муниципаль хезмәт күрсәткәндә мөрәжәгать итүчедән Россия Федерациясе, Татарстан Республикасы, Биектау муниципаль районы норматив хокукый актларында каралмаган түләү таләбе;

7) Башкарма комитетның, Башкарма комитетның вазыйфаларының муниципаль хезмәт күрсәтү нәтижәсендә бирелгән документларда бирелгән

хаталарны һәм хаталарны төзәтүдән баш тартуы яисә мондый төзәтмәләренң билгеләнгән срогын бозу.

5.2. Шикаять язмача кәгазьдә яки электрон формада бирелә. Шикаять почта аша, КФУ аша, "Интернет" мәгълүмат-телекоммуникация челтәреннән, Биектау муниципаль районының рәсми сайтынан (<http://www.vysokaya-gora.tatar.ru> Татарстан Республикасы дәүләт һәм муниципаль хезмәтләр күрсәтүнең бердәм порталын булдыру <http://uslugi.tatar.ru/> дәүләт һәм муниципаль хезмәтләр (функцияләр) бердәм порталын булдыру <http://www.gosuslugi.ru/>), шулай ук кабул ителергә мөмкин каршындагы шәхси кабул итү мөрәжәгать итүченең.

5.3. Шикаятьне карау срогы - аны теркәгәннән соң унбиш эш көне эчендә. Муниципаль хезмәт күрсәтүче органга, муниципаль хезмәт күрсәтүче органның вазыйфай затына шикаять белдерүдән баш тарткан очракта, мөрәжәгать итүчедән документлар кабул итүдә йә жибәрелгән хаталарны һәм хаталарны төзәтүдә яисә мондый төзәтмәләренң билгеләнгән срокларына карата шикаять белдерелгән очракта-аны теркәгән көннән биш эш көне эчендә.

5.4. Шикаять үз эченә түбәндәге мәгълүматны алырга тиеш:

1) хезмәт күрсәтүче органның, хезмәт күрсәтүче органның вазыйфай затының яисә муниципаль хезмәткәрнең исеме, аларның карарларына һәм гамәлләренә (гамәл кылмауларына) шикаять белдерелә торган карарлар;

2) гариза бирүченең фамилиясе, исеме, атасының исеме (соңгысы - булган очракта), гариза бирүченең - физик затның яшәү урыны турында мәгълүматлар, гариза бирүченең - юридик затның урнашу урыны турында белешмәләр, шулай ук элементә өчен телефон номеры (номерлары), электрон почта адресы (булган очракта) һәм гариза бирүчегә җавап жибәрелергә тиешле почта адресы (булганда).;

3) муниципаль хезмәт күрсәтүче органның, муниципаль хезмәт күрсәтүче органның вазыйфай затының яисә муниципаль хезмәткәрнең шикаять белдерелә торган карарлары һәм гамәлләре (гамәл кылмавы) турында белешмәләр;

4) мөрәжәгать итүче хезмәт күрсәтүче органның яисә муниципаль хезмәткәрнең карары һәм гамәлләре (гамәл кылмавы) белән килешмәгән дәлилләре.55. Шикаятькә шикаятьтә бәян ителгән хәлләрне раслый торган документларның күчәрмәләре беркетелергә мөмкин. Бу очракта шикаятьтә аңа кушып бирелә торган документлар исемлеге китерелә.

5.6. Шикаять аңа муниципаль хезмәт алучысы тарафыннан имза салына.

5.7. Шикаятьне карау нәтижәләре буенча Башкарма комитет җитәкчесе (муниципаль район башлыгы) түбәндәге карарларның берсен кабул итә:

1) шикаятьне, шул исәптән кабул ителгән карарны юкка чыгару, хезмәт күрсәтүче орган тарафыннан кертелгән төзәтмәләренә, хезмәт күрсәтү нәтижәсендә бирелгән документларда хаталарны һәм хаталарны, мөрәжәгать итүчегә Россия Федерациясе норматив хокукый актларында, Татарстан

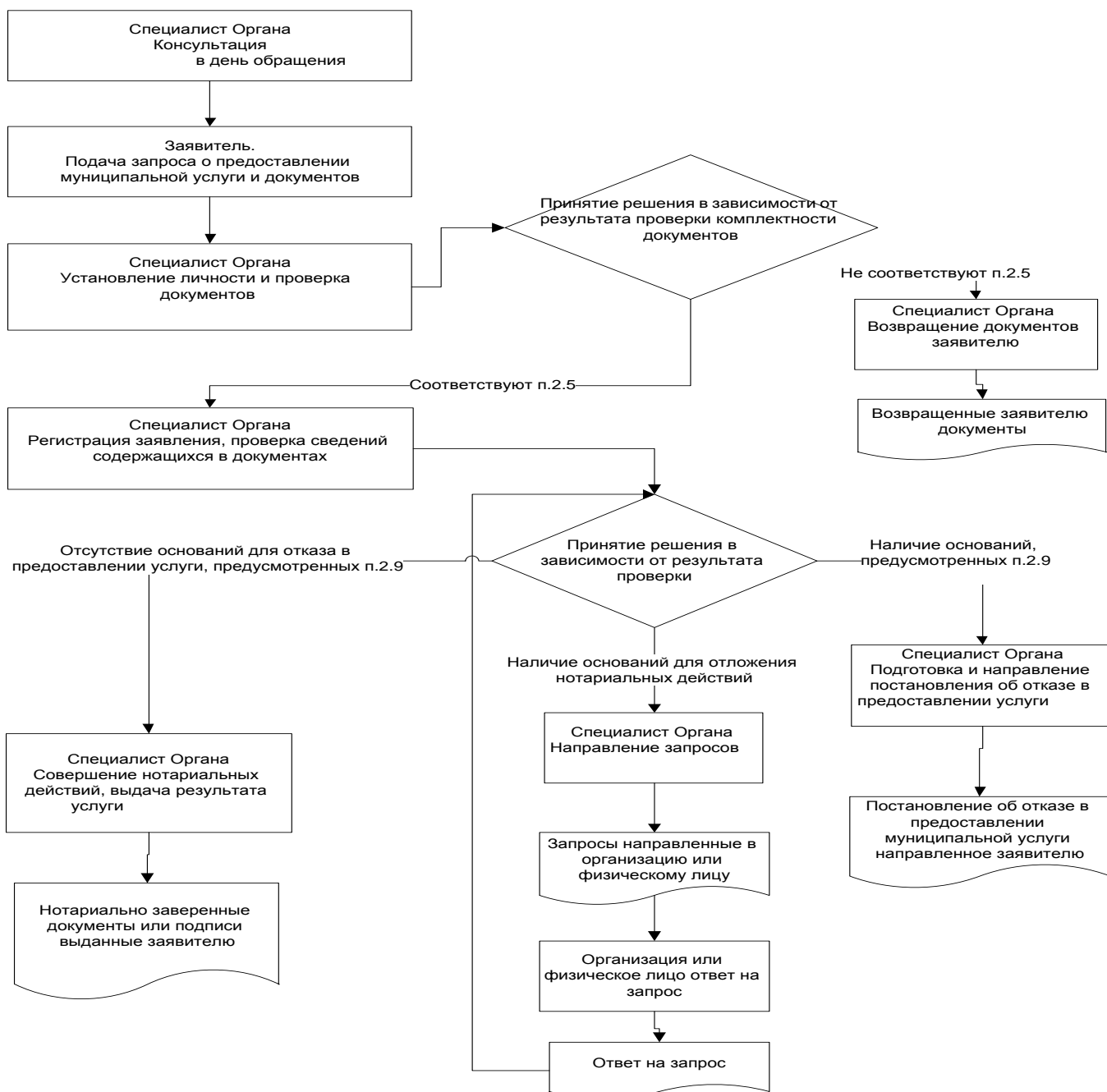
Республикасы норматив хокукий актларында, шулай ук башка рэвешлэрдэ алынган акчаларны кире кайтару, шикаятъне канэгатылэндерэ.;

2) шикаятъне канэгатылэндерүдэн баш тарта.

Әлеге пунктта күрсәтелгән карар кабул ителгән көннән соң килә торган көннән дә соңга калмыйча мөрәжәгать итүчегә язмача һәм мөрәжәгать итүче теләге буенча электрон формада шикаятъне карау нәтижэләре турында мотивлаштырылган жавап жиберелә.

5.8. Административ хокук бозу составының яки жинаятьнең билгеләрен карау барышында яки нәтижэләре буенча билгеләнгән очракта, шикаятъләрне карау буенча вәкаләт бирелгән вазыйфай зат булган материалларны кичекмәстән прокуратура органнарына жиберә.

## Муниципаль хезмэт күрсәтү буенча гамәлләр эзлеклелеге Блок-схемасы



2 нче кушымта  
Адәмгә. регламент

Руководителю  
Исполнительного комитета

\_\_\_\_\_

муниципального района  
Республики Татарстан

От: \_\_\_\_\_

### **Гариза техник хаталарны төзәтү турында**

Муниципаль хезмәт күрсәтүдә җибәрелгән хата турында хәбәр итәм

\_\_\_\_\_

(наименование услуги)

Таптыгызмы: \_\_\_\_\_

Дәрес мәгълүмат: \_\_\_\_\_

Рәхсәт ителгән техник хатаны төзәтүгезне һәм муниципаль хезмәт нәтижәсе булган документка тиешле үзгәрешләр кертүгезне сорыйм. Түбәндәге документларны терким:

- 1.
- 2.
- 3.

Техник хатаны төзәтү турында гаризаны кире кагу турында Карар кабул ителгән очракта, мондый карарны җибәрүгезне сорыйм:

электрон документ юллау юлы белән E-mail адресына: \_\_\_\_\_;

кәгазьдә расланган күчермә рәвешендә почта аша почта җибәрелгән  
адрес \_\_\_\_\_ буенча:

\_\_\_\_\_

Үз ризалыгымны, шулай ук шәхси мәгълүматларны эшкәртүгә (жыю, системалаштыру, туплау, саклау, төгәлләштерү, яңарту, үзгәртү), куллану, тарату (шул исәптән тапшыру), персонал мәгълүматларны зарарсызлау, блоклау, юк итү, шулай ук муниципаль хезмәт күрсәтү кысаларында персонал мәгълүматларны эшкәртү өчен кирәк булган башка гамәлләр), шул



исэптэн автоматлаштырылган режимда, алар нигезендэ муниципаль хезмэт күрсэтүче орган тарафыннан карарлар кабул итүне дә кертеп, карарлар кабул итүне раслыйм. Минем шәхесемә караган һәм мин тәкъдим иткән гаризамга кертелгән, шулай ук мин керткән мәгълүматларның дөрөс булуын чын-чынлап раслыйм. Гаризага кушып бирелгән документлар (документларның күчермэләре) Россия Федерациясә законнары белән билгеләнгән таләпләргә туры килә, гариза тапшырган вакытта бу документлар гамәлдә һәм дөрөс белешмәләр була. Телефон аша миңа тәкъдим ителгән муниципаль хезмәтләрнең сыйфатын бәяләү буенча сораштыруда катнашырга ризалык бирәм:

\_\_\_\_\_ (дата)

\_\_\_\_\_ (подпись) ( \_\_\_\_\_ ) (Ф.И.О.)

**Муниципаль хезмәт күрсәтү өчен җаваплы һәм аның үтәлешен контрольдә тотуны гамәлгә ашыручы вазыйфаи затларның реквизитлары, Биектау муниципаль районы Шәпше авыл җирлеге башкарма комитеты**

Вазифа	Телефон	Электрон адрес
Башкарма комитет җитәкчесе	(884365) 77-236	Shap.Vsg@tatar.ru
Сәркәтип	(884365) 77-236	Shap.Vsg@tatar.ru

**Муниципаль хезмәт күрсәтүне контрольдә тотучы вазыйфаи затларның реквизитлары**

Вазифа	Телефон	Электрон адрес
Җирлек башлыгы	(884365) 77-236	Shap.Vsg@tatar.ru

**Административ регламент җир кишәрелегенә белешмә бирү буенча муниципаль хезмәт күрсәтү, йортка белешмә, гайлә составы турында белешмә, яшәү урыныннан белешмә, хужалык кенәгәсеннән өзәмтә**

**1. Гомуми нигезләмәләр**

1.1. Муниципаль хезмәт күрсәтүнең әлегә Административ регламенты (алга таба - Регламент) белешмә (өзәмтә) бирү буенча муниципаль хезмәт күрсәтүнең стандартын һәм тәртибен (алга таба-муниципаль хезмәт) билгели.

1.2. Муниципаль хезмәт алучылар: физик затлар (алга таба-гариза бирүче).

1.3. Муниципаль хезмәт Биектау муниципаль районының Шәпше авыл җирлегенә башкарма комитеты (алга таба – Башкарма комитет) тарафыннан күрсәтелә.

1.3.1. Башкарма комитетның урнашу урыны:

Шәпше авылы, Ленин урамы, 1 нче йорт.

Эш графигы: дүшәмбе-жомга: 8.00 дән 17.00 гә кадәр;

шимбә: 8.00 дән 12.00 гә кадәр;

якшәмбе – ял көне.

Ял һәм туклану өчен тәнәфес вакыты эчке хезмәт тәртибе кагыйдәләре белән билгеләнә.

Белешмә телефоны (884365) 77-236.

Шәхесне раслаучы документлар буенча уза.

1.3.2. «Интернет» мәгълүмат-телекоммуникация челтәрендәге (алга таба – «Интернет " челтәре) муниципаль район рәсми сайтының адресы: <http://vysokaya-gora.tatar.ru>.

1.3.3. Дәүләт хезмәте турында мәгълүмат алырга мөмкин:

1) Башкарма комитет биналарында урнашкан Муниципаль хезмәт турында визуаль һәм текстлы мәгълүматны үз эченә алган мәгълүмат стендлары аша мөрәҗәгать итүчеләр белән эшләү өчен. Мәгълүмат стендларында урнаштырылган мәгълүмат үз эченә пунктлардагы (пунктлардагы) муниципаль хезмәт турында мәгълүматны ала) 1.1, 1.3.1, 2.3, 2.5, 2.8, 2.10, 2.11, 5.1 әлегә Регламент;

2) «Интернет» челтәре аша муниципаль районның рәсми сайтында ([http:// www.vysokaya-gora.tatar.ru](http://www.vysokaya-gora.tatar.ru));

3) Татарстан Республикасы дәүләт һәм муниципаль хезмәтләр Порталында

(<http://uslugi.ktatar.ru/>);

4) дәүләт һәм муниципаль хезмәтләр (функцияләр) бердәм порталында (<http://www.gosuslugi.ru/>);

5. Башкарма комитетта: телдән мөрәжәгать иткәндә-шәхсән яки телефон аша; язмача (шул исәптән электрон документ формасында) мөрәжәгать иткәндә – кәгазьдә почта аша, электрон почта аша.

1.3.4. Муниципаль хезмәт күрсәтү мәсьәләләре буенча мәгълүмат Башкарма комитет белгече тарафыннан муниципаль районның рәсми сайтында һәм Башкарма комитет биналарында, гариза бирүчеләр белән эшләү өчен, мәгълүмати стендларда урнаштырыла.

1.4. Муниципаль хезмәт күрсәтү нигезендә башкарыла:

1994 елның 30 ноябрәндәге 51-ФЗ номерлы Россия Федерациясе Граждан кодексы (Россия Федерациясе законнары жыйылышы, 05.12.1994, № 32, 3301 ст.) (алга таба-РФ ГК);

25.10.2001 ел, № 136-ФЗ Россия Федерациясе Жир кодексы (Россия Федерациясе законнары жыйылышы, 29.10.2001, №44, 4147 ст.) (алга таба – РФ ЗК); 2004 елның 29 декабрәндәге 188-ФЗ номерлы Россия Федерациясе Торак кодексы (Россия Федерациясе законнары жыйылышы, 03.01.2005, № 1 (1 өлеш), 14 ст. (алга таба – РФ ТК); Нотариат турында Россия Федерациясе законнары нигезләре (утв. РФ ВС 11.02.1993 № 4462-1) (Российская газета, № 49, 13.03.1993);

"Ветераннар турында" 12.01.1995 ел, №5-ФЗ Федераль закон (09.12.2010 ел редакциясендә) (Россия Федерациясе законнары жыйылышы, 16.01.1995, №3, 168 ст.) (алга таба - 5-ФЗ);

«Күчемсез мөлкәткә хокукларны һәм аның белән алыш-бирешләрне дәүләт теркәвенә алу турында» 21.07.1997 ел, №122-ФЗ Федераль закон (Россия Федерациясе законнары жыйылышы, 28.07.1997, №30, 3594 ст.) (алга таба - 122-ФЗ);

"Крестьян (фермер) хужалыгы турында" 2003 елның 11 июнендәге 74-ФЗ номерлы Федераль закон (2009 елның 30 октябрәндәге редакция) (алга таба-законнар жыйылышы), 16.06.2003, №24, ст. 2249) (алга таба – 74-ФЗ номерлы Федераль закон); «Россия Федерациясендә жирле үзидарә оештыруның гомуми принциплары турында» 06.10.2003 ел, №131-ФЗ Федераль закон (Россия Федерациясе законнары жыйылышы, 06.10.2003, № 40, ст. 3822) (алга таба - 131-ФЗ); «Дәүләт һәм муниципаль хезмәтләр күрсәтүне оештыру турында» 27.07.2010 елдагы 210-ФЗ номерлы Федераль закон нигезендә Россия Федерациясе законнары жыйылышы, 02.08.2010, №31, 4179 ст.) (алга таба-210-ФЗ номерлы Федераль закон);

Россия Федерациясе Авыл хужалыгы министрлыгының «жирлекләрнең жирле үзидарә органнары һәм шәһәр округларының жирле үзидарә органнары тарафыннан хужалык китапларын алып бару рәвешен һәм тәртибен раслау турында» 2010 елның 11 октябрәндәге 345 номерлы боерыгы (федераль башкарма хакимият органнарының норматив актлары бюллетене, №50, 13.12.2010) (алга таба – 345 боерык);

«гражданның жир кишәрлегенә хокукы булу турында хужалык кенәгәсеннән өземтә формасын раслау турында " 07.03.2012 № П-103 боерыгы (алга таба-

Росрегистрация боерыгы – ;

«Татарстан Республикасында жирле үзидарэ турында» 2004 елның 28 июлендэге 45-ТРЗ номерлы Татарстан Республикасы Законы (Татарстан Республикасы, №155-156, 03.08.2004) (алга таба-45-ТРЗ номерлы Татарстан Республикасы Законы);

Татарстан Республикасы Биектау муниципаль районы Шәпше авыл жирлеге Советының 2015 елның 24 ноябрэндэге 21 номерлы карары (алга таба – Устав) белән кабул ителгән «Татарстан Республикасы Биектау муниципаль районы Шәпше авыл жирлеге» муниципаль берәмлеге Уставы;

Биектау муниципаль районы Шәпше авыл жирлеге Советының 13.02.2015 ел, № 98 карары белән расланган (алга таба – ИК турында Нигезләмә) Биектау муниципаль районы Шәпше авыл жирлеге башкарма комитеты турында нигезләмә;

1.5. Әлеге Регламентта түбэндэге терминнар һәм билгеләмэләр кулланыла: жирле үзидарэ органнары тарафыннан бирелә торган белешмә (Өземтә) астында түбэндэгеләр аңлана:

гаилә составы турында белешмә, яшәү урыныннан белешмә, хужалык кенәгәсеннән өземтә, йорт кенәгәсеннән өземтә, үлгән көнендә яшәү урыныннан белешмә, шәхси торак йортларда яшәүчеләргә алдагы яшәү урыныннан белешмә, жир участогына белешмә, йорт хужалыгына белешмә. техник хата - муниципаль хезмәт күрсәтүче орган тарафыннан кертелгән һәм документка кертелгән белешмәләрнең (муниципаль хезмәт күрсәтү нәтижәсе), белешмәләр кертелгән документлардагы белешмәләрнең тәңгәл килмәвенә китергән хата (тасвирлама, басма, грамматик яки арифметик хата яисә мондый хата).

Әлеге Регламентта муниципаль хезмәт күрсәтү турында гариза (алга таба - гариза) астында муниципаль хезмәт күрсәтү турында запрос аңлашыла (27.07.2010 ел, №210-ФЗ Федераль законның 2 ст.2 п.). Гариза стандарт бланкта тутырыла (1 нче кушымта).

## 2. Муниципаль хезмэт күрсэтү стандарты

Муниципаль хезмэт күрсэтү стандарты таләпләре	Стандарт таләпләре эчтәлеге	Муниципаль хезмэт күрсәтүне яки таләпне билгели торган норматив акт
2.1. Муниципаль хезмэт күрсәтү атамасы	Белешмә (өземтә)бирү	Устав сельского поселения ГК РФ, ЗК РФ, ЖК РФ, Основы законодательства о нотариате, 122-ФЗ, 74-ФЗ, 210-ФЗ, Приказ Росрегистрации
2.2. Муниципаль хезмэт күрсәтүче жирле үзидарә башкарма-боеру органы атамасы	Биектау муниципаль районы Шәпше авыл жирлегә башкарма комитеты	Устав сельского поселения
2.3. Муниципаль хезмэт күрсәтү нәтижәсен тасвирлау	Белешмә (Өземтә). Муниципаль хезмэт күрсәтүдән телдән яки язмача баш тарту	Устав сельского поселения ГК РФ, ЗК РФ, ЖК РФ, Основы законодательства о нотариате, 122-ФЗ, 74-ФЗ, 210-ФЗ, Приказ Росрегистрации
2.4. Муниципаль хезмэт күрсәтү вакыты, шул исәптән муниципаль хезмэт күрсәтүдә катнашучы оешмаларга мөрәжәгать итү зарурлыгын исәпкә алып, әгәр мөмкинлегә Россия Федерациясе законнарында каралган булса, Муниципаль хезмэт күрсәтүне туктатып тору вакыты	Гаризаны теркәгәннән соң өч эш көннән дә артмый. Мөрәжәгать иткән көнне муниципаль хезмэт күрсәтүдән телдән баш тарту	

<p>2.5. Муниципаль хезмэт күрсәтү өчен законнар яисә башка норматив хокукый актлар нигезендә кирәкле документларның, шулай ук мөрәжәгать итүче тарафыннан тапшырылырга тиешле муниципаль хезмәтләр күрсәтү өчен кирәкле һәм мәжбүри булган хезмэт күрсәтүләрнең тулы исемлеге, аларны мөрәжәгать итүче тарафыннан алу ысуллары, шул исәптән электрон формада, аларны тапшыру тәртибе</p>	<p>Хезмэт күрсәтү турында гариза (телдән яки язмача). Документлар (оригиналлар) (2 нче кушымта). Гариза язма рәвештә бер нөсхәдә тапшырыла</p>	
<p>2.6. Дәүләт органнары, жирле үзидарә органнары һәм башка оешмалар карамагында булган, шулай ук мөрәжәгать итүче аларны, шул исәптән электрон формада алу ысуллары, аларны тапшыру тәртибе, муниципаль хезмэт күрсәтү өчен норматив хокукый актлар нигезендә кирәкле документларның тулы исемлеге; дәүләт органы, жирле үзидарә органы яисә әлеге документлар карамагында булган оешма</p>	<p>Әлеге категориягә кертелгән документлар таләп ителми</p>	
<p>2.7. Дәүләт хакимияте органнары (жирле үзидарә органнары) һәм аларның структур бүлекчәләре</p>	<p>Муниципаль хезмэт күрсәтүне килештерү таләп ителми</p>	

исемлеге, алар норматив хокукый актларда каралган очракларда муниципаль хезмэт күрсәтүче орган тарафыннан хезмэт күрсәтү өчен таләп ителә		
2.8. Муниципаль хезмэт күрсәтү өчен кирәкле документларны кабул итүдән баш тарту өчен нигезләрнең тулы исемлеге	<p>1) тиешле булмаган зат тарафыннан документлар тапшыру;</p> <p>2) тапшырылган документларның әлеге регламентның 2.5 пунктында күрсәтелгән документлар исемлегенә туры килмәве;</p> <p>3) гаризада һәм гаризага кушып бирелә торган документларда килешенмәгән төзәтмәләр, аларның эчтәлеген бертөсле аңлатырга мөмкинлек бирми торган житди зыяннар бар;</p> <p>4) тиешле органга документлар тапшыру</p>	
2.9. Муниципаль хезмэт күрсәтүне туктатып тору яки баш тарту өчен нигезләрнең тулы исемлеге	<p>Хезмэт күрсәтүне туктатып тору өчен нигезләр каралмаган. Баш тарту өчен нигезләр:</p> <p>1) мөрәжәгать итүче тарафыннан документлар тулы күләмдә тапшырылмаган, йә гаризада һәм (яки) документларда тулы булмаган һәм (яки) дәрәс булмаган мәгълүмат бар</p>	
2.10. Муниципаль хезмэт күрсәтү өчен алына торган дәүләт пошлинасын яисә башка түләүне алу тәртибе, күләме һәм нигезләре	Муниципаль хезмэт түләүсез нигездә күрсәтелә	
2.11. Муниципаль хезмэт күрсәтү өчен кирәкле һәм мәжбүри булган хезмәтләр күрсәтүгә түләүне алу тәртибе, күләме һәм нигезләре, шул исәптән мондый түләү күләмен исәпләү методикасы	Кирәкле һәм мәжбүри хезмәтләр күрсәтү таләп ителми	



<p>турында мәғлүматны да кертеп</p>		
<p>2.12. Муниципаль хезмәт күрсәтү турында запрос биргәндә һәм мондый хезмәтләр күрсәтү нәтижәсен алганда чиратның максималь вакыты</p>	<p>Чират булганда муниципаль хезмәт алу өчен гариза бирү - 15 минуттан да артык түгел. Муниципаль хезмәт күрсәтү нәтижәсен алганда чиратның Максималь көтү вакыты 15 минуттан артмаска тиеш</p>	
<p>2.13. Муниципаль хезмәт күрсәтү турында, шул исәптән электрон формада гариза бирүченең үтенечен теркәү срогы</p>	<p>Гариза кергән көннән бер көн эчендә</p>	
<p>2.14. Муниципаль хезмәт күрсәтелә торган биналарга, мөрәжәгать итүчеләрне көтү һәм кабул итү урынына, шул исәптән инвалидларга социаль яклау турында Россия Федерациясе законнары нигезендә күрсәтелгән объектларның инвалидлар өчен үтемлелеген тәмин итүгә, мондый хезмәтләрне күрсәтү тәртибе турында визуаль, текст һәм мультимедиа мәғлүматларын урнаштыру һәм рәсмиләштерүгә карата таләпләр</p>	<p>Муниципаль хезмәт күрсәтү янгынга каршы система һәм янғын сүндерү системасы, документларны рәсмиләштерү өчен кирәкле мебель, мәғлүмат стендлары белән жиһазландырылган биналарда һәм биналарда башкарыла.</p> <p>Инвалидларның муниципаль хезмәт күрсәтү урынына тоткарлыксыз керә алуы тәмин ителә (бинага керү-чыгу һәм алар чикләрендә күчү уңайлы).</p> <p>Муниципаль хезмәт күрсәтү тәртибе турында визуаль, текст һәм мультимедиа мәғлүматы гариза бирүчеләр өчен уңайлы урыннарда, шул исәптән инвалидларның чикләнгән мөмкинлекләрен исәпкә алып, урнаштырыла</p>	
<p>2.15. Муниципаль хезмәт күрсәтүдән файдалану мөмкинлеге һәм сыйфаты күрсәткечләре, шул исәптән мөрәжәгать итүченең муниципаль хезмәт күрсәткәндә вазыйфай</p>	<p>Муниципаль хезмәт күрсәтүнең һәркем өчен мөмкин булуы күрсәткечләре булып тора:</p> <p>Башкарма комитет бинасының жәмәгать транспортынан файдалану мөмкинлеге зонасында урнашуы;</p> <p>кирәкле белгечләр саны, шулай ук гариза</p>	

<p>затлар белән хезмәттәшлеге саны һәм аларның дәвамлылығы, дәүләт һәм муниципаль хезмәтләр күрсәтүнең күпфункцияле үзәгендә, дәүләт һәм муниципаль хезмәтләр күрсәтүнең күпфункцияле үзәгендә читтәге эш урыннарында муниципаль хезмәт күрсәтү мөмкинлеге, муниципаль хезмәт күрсәтүнең барышы турында мәгълүмат алу мөмкинлеге, шул исәптән мәгълүмати-коммуникацион технологияләр кулланып, муниципаль хезмәт күрсәтүнең барышы турында, шул исәптән мәгълүмат алу мөмкинлеге</p>	<p>бирүчеләрдән документлар кабул ителә торган бүлмәләр булу;  «Интернет» челтәрендәге мәгълүмат стендларында, мәгълүмати ресурсларда, дәүләт һәм муниципаль хезмәтләрнең бердәм порталында Муниципаль хезмәт күрсәтү ысуллары, тәртибе һәм сроклары турында тулы мәгълүмат булу.  Муниципаль хезмәт күрсәтү сыйфаты булмау белән характерлана:  гариза бирүчеләргә документлар кабул итү һәм бирү чиратлары;  муниципаль хезмәт күрсәтү срокларын бозу;  муниципаль хезмәт күрсәтүче муниципаль хезмәткәрләрнең гамәлләренә (гамәл кылмауларына) шикаятләр;  муниципаль хезмәт күрсәтүче муниципаль хезмәткәрләрнең мөрәжәгать итүчеләргә карата әдәпсез, игътибарсыз мөнәсәбәтенә карата шикаятләр.  Муниципаль хезмәт күрсәтү турындагы запросны биргәндә һәм муниципаль хезмәт нәтижәсен алганда, муниципаль хезмәт күрсәтүче вазыйфай затның һәм мөрәжәгать итүченең үзара хезмәттәшлеге күздә тотыла.  Хезмәттәшлек дәвамлылығы регламент белән билгеләнә.  Дәүләт һәм муниципаль хезмәтләр күрсәтүнең күпфункцияле үзәгендә (Алга таба – КФҮ) муниципаль хезмәт күрсәткәндә, документларны кабул итү һәм бирү эшен КФҮ белгече башкара.  Муниципаль хезмәт күрсәтүнең барышы</p>	
--------------------------------------------------------------------------------------------------------------------------------------------------------------------------------------------------------------------------------------------------------------------------------------------------------------------------------------------------------------------------------------------------------------------------------------------------------------------------------------	---------------------------------------------------------------------------------------------------------------------------------------------------------------------------------------------------------------------------------------------------------------------------------------------------------------------------------------------------------------------------------------------------------------------------------------------------------------------------------------------------------------------------------------------------------------------------------------------------------------------------------------------------------------------------------------------------------------------------------------------------------------------------------------------------------------------------------------------------------------------------------------------------------------------------------------------------------------------------------------------------------------------------------------------------------------------------------------------------------------------------------------------------------------------------------------------------------------------------------	--

	<p>турында мәгълүмат гариза бирүче тарафыннан муниципаль район сайтында, Дәүләт һәм муниципаль хезмәт күрсәтүләрнең бердәм порталында, КФҮтә алырга мөмкин</p>	
<p>2.16. Электрон формада муниципаль хезмәт күрсәтү үзенчәлекләре</p>	<p>Муниципаль хезмәтне электрон рәвештә алу тәртибе турында консультацияне Интернет-кабул итү бүлмәсе яки Татарстан Республикасы дәүләт һәм муниципаль хезмәтләр Порталы аша алырга мөмкин.</p> <p>Закон нигезендә муниципаль хезмәт күрсәтү турында электрон формада гариза бирү каралган очракта, гариза Татарстан Республикасы дәүләт һәм муниципаль хезмәтләр Порталы аша тапшырыла <a href="http://uslugi.ktatar.ru/">http://uslugi.ktatar.ru/</a> / дәүләт һәм муниципаль хезмәтләр (функцияләр) Бердәм порталы (<a href="http://www.gosuslugi.ru/">http://www.gosuslugi.ru/</a></p>	

### **3. Административ процедураларның составы, эзлеклелеге һәм сроклары, аларны үтәү тәртибенә карата таләпләр, шул исәптән электрон формада административ процедураларны үтәү үзенчәлекләре, шулай ук дәүләт һәм муниципаль хезмәтләр күрсәтүнең күпфункцияле үзәгенең ерак урнашкан эш урыннарында, күпфункцияле үзәкләрдә административ процедураларны үтәү үзенчәлекләре**

3.1. Муниципаль хезмәт күрсәтүдә эзлекле гамәлләр тасвирламасы

3.1.1. Муниципаль хезмәт күрсәтү түбәндәге процедураларны үз эченә ала:

- 1) мөрәжәгать итүчегә консультация бирү;
- 2) гаризаны кабул итү һәм теркәү;
- 3) муниципаль хезмәт нәтижәләрен эзерләү;
- 4) гариза бирүчегә муниципаль хезмәт нәтижәсен бирү.

3.1.2. Муниципаль хезмәт күрсәтү буенча гамәлләрнең блок-схемасы 3 нче кушымтада тәкъдим ителгән.

3.2. Мөрәжәгать итүчегә консультацияләр күрсәтү

3.2.1. Мөрәжәгать итүче шәхсән һәм (яки) телефон аша Башкарма комитетка муниципаль хезмәт күрсәтү тәртибе турында консультацияләр алу өчен мөрәжәгать итә. Башкарма комитет секретаре мөрәжәгать итүчегә, шул исәптән, муниципаль хезмәт алу өчен кирәкле документларның составы, формасы һәм эчтәлеге буенча консультацияләр бирә һәм кирәк булганда гариза бланкын тутыруда ярдәм күрсәтә. Әлеге пункт белән билгеләнә торган Процедура мөрәжәгать итүче мөрәжәгать иткән көнне гамәлгә ашырыла. Процедураның нәтижәсе: тәкъдим ителгән документларның составы, формасы һәм эчтәлеге буенча консультацияләр, кисәтүләр.

3.3. Гаризаны кабул итү һәм теркәү

3.3.1. Мөрәжәгать итүче шәхсән, ышанычлы зат яисә КФҮ аша белешмә (өземтә) бирү турында язмача гариза бирә һәм әлеге регламентның 2.5 пункты нигезендә авыл башкарма комитетына документлар тапшыра.

3.3.2. Башкарма комитет сәркатибе: гаризаны махсус журналда кабул итү һәм теркәү; мөрәжәгать итүчегә керә торган номерда бирелгән документларны кабул итү датасы, муниципаль хезмәт күрсәтүнең датасы һәм вакыты турында тамгалы гаризаның күчермәсен тапшыру.

Әлеге пункт белән билгеләнә торган процедуралар гамәлгә ашырыла: гаризалар һәм документлар 15 минут эчендә кабул ителә; гаризаны теркәү гариза кергән мизгелдән бер көн эчендә. Процедураларның нәтижәсе: кабул ителгән һәм теркәлгән гариза.

3.4. Соралган документларны эзерләү һәм раслау (бирүдән баш тарту турында хатлар)

3.4.1. Башкарма комитет сәркатибе: гаризага кушып бирелә торган документларның булу-булмавын тикшерү;

Документлар (белешмәләр)булган очракта белешмә проектын (Өземтә)эзерләү; эзерләү, хат проектын бирүдән баш тарту турында булмаганда, Документлар (белешмәләр);

белешмә (өземтә) яки авыл жирлеге башлыгына раслауга бирүдән баш тарту турында хат жибәрү.

Әлеге пункт белән билгеләнә торган процедуралар мөрәжәгать итүче мөрәжәгать иткән мизгелдән ике көн эчендә гамәлгә ашырыла.

Процедураларның нәтижәсе: белешмә проекты (өземтә) яки бирүдән баш тарту турында хатлар.

3.4.2. Авыл жирлеге башкарма комитеты житәкчесе белешмә (өземтә) яки бирүдән баш тарту турында хат раслый һәм Башкарма комитет секретаренә жибәрә. Әлеге пункт белән билгеләнә торган процедуралар алдагы процедураны тәмамлаганнан соң бер көн эчендә гамәлгә ашырыла. Процедураның нәтижәсе: расланган белешмә (өземтә) яки бирүдән баш тарту турында хат.

3.5. Гариза бирүчегә муниципаль хезмәт нәтижәсен бирү

3.5.1. Башкарма комитет секретаре гариза бирүчегә белешмә (өземтә) яки бирүдән баш тарту турында хат бирә.

Әлеге пункт белән билгеләнә торган Процедура мөрәжәгать итүче мөрәжәгать иткән көнне гамәлгә ашырыла.

Процедураларның нәтижәсе: бирелгән белешмә (Өземтә).

Муниципаль хезмәт күрсәтүдән баш тарткан очракта, мөрәжәгать итүчегә, баш тарту сәбәпләрен күрсәтеп, шулай ук телефон һәм (яки) электрон почта аша, хат имзалаганнан соң бер көн эчендә хәбәр ителә.

3.6. КФҮ аша муниципаль хезмәт күрсәтү

3.6.1. Мөрәжәгать итүче муниципаль хезмәт алу өчен КФҮкә мөрәжәгать итәргә хокуклы.

3.6.2. КФҮ аша муниципаль хезмәт күрсәтү КФҮ эше регламенты нигезендә гамәлгә ашырыла.

3.6.3. Муниципаль хезмәт күрсәтү өчен КФҮЛӨРДӨН Документлар килгәндә, процедуралар әлеге Регламентның 3.3-3.4 пунктлары нигезендә гамәлгә ашырыла. Муниципаль хезмәт нәтижәсе КФҮНӨ жибәрелә.

3.7. Техник хаталарны төзәтү.

3.7.1. Муниципаль хезмәт нәтижәсе булган документта техник хата ачыкланган очракта, мөрәжәгать итүче башкарма комитетка тапшыра:

техник хатаны төзәтү турында гариза (кушымта №4);

мөрәжәгать итүчегә техник хата булган муниципаль хезмәт нәтижәсе буларак бирелгән документ; юридик көчкә ия булган, техник хатаның булуын таныклаучы Документлар.

Муниципаль хезмәт нәтижәсе булган документта күрсәтелгән белешмәләрдә техник хатаны төзәтү турында гариза мөрәжәгать итүче (вәкаләтле вәкил) тарафыннан шәхсән, яисә почта аша (шул исәптән электрон почта аша), йә дәүләт һәм муниципаль хезмәтләрнең бердәм порталы яки дәүләт һәм муниципаль хезмәтләр күрсәтүнең күпфункцияле үзәге аша тапшырыла.

3.7.2. Башкарма комитет сэркатибе, документларны кабул итү өчен жаваплы, техник хатаны төзөтү турында гариза кабул итә, гаризаны терки. Әлеге пункт белән билгеләнә торган Процедура гаризаны теркәгәннән соң бер көн эчендә гамәлгә ашырыла. Процедураның нәтижәсе: кабул ителгән һәм теркәлгән гариза.

3.7.3. Башкарма комитет секретаре документларны карый һәм хезмәт нәтижәсе булган документка төзәтмәләр кертү максатларында әлеге Регламентның 3.5 пунктында каралган процедураларны гамәлгә ашыра, төзәтелгән документны мөрәжәгать итүчедән (вәкаләтле вәкилгә) техник хата булган документның оригиналын тартып алу белән шәхсән үзе бирә.

Әлеге пункт белән билгеләнә торган Процедура техник хатаны ачыклаганнан яки теләсә кайсы кызыксынган заттан жибәрелгән хата турында гариза алынганнан соң өч көн эчендә гамәлгә ашырыла.

Процедураның нәтижәсе: гариза бирүчегә бирелгән (жибәрелгән) документ.

#### **4. Муниципаль хезмәт күрсәтүне контрольдә тоту тәртибе һәм формалары**

4.1. Муниципаль хезмәт күрсәтүнең тулылыгын һәм сыйфатын контрольдә тоту мөрәжәгать итүчеләрнең хокукларын бозу очраklarын ачыклау һәм бетерү, муниципаль хезмәт күрсәтү процедураларының үтәлешен тикшерү, жирле үзидарә органнарының вазыйфай затларының гамәлләренә (гамәл кылмауларына) карарлар эзерләүне үз эченә ала. Административ процедураларның үтәлешен контрольдә тоту формалары булып тора:

- 1) муниципаль хезмәт күрсәтү буенча документлар проектларын тикшерү һәм килештерү. Тикшерү нәтижәсе булып проектларны визалау тора;
- 2) эшнә алып баруны тикшерүне билгеләнгән тәртиптә үткәрелә торган;
- 3) билгеләнгән тәртиптә муниципаль хезмәт күрсәтү процедураларының үтәлешенә контроль тикшерүләр үткәрү.

Контроль тикшерүләр планлы булырга мөмкин (жирле үзидарә органының ярты еллык яки еллык эш планнары нигезендә гамәлгә ашырыла) һәм планнан тыш булырга мөмкин. Тикшерүләр уздырганда муниципаль хезмәт күрсәтү (комплекслы тикшерүләр) белән бәйлә барлык мәсьәләләр яки мөрәжәгать итүченең конкрет мөрәжәгәте буенча карала ала. Муниципаль хезмәт күрсәткәндә һәм карарлар кабул иткәндә гамәлләрнең үтәлешен контрольдә тоту максатыннан Башкарма комитет житәкчесенә муниципаль хезмәт күрсәтү нәтижәләре турында белешмәләр тапшырыла.

4.2. Муниципаль хезмәт күрсәтү буенча административ процедуралар тарафыннан билгеләнгән гамәлләр эзлеклелеген башкаруны агымдагы контроль Башкарма комитет житәкчесе башкара.

4.3. Агымдагы контрольне гамәлгә ашыручы вазыйфай затлар исемлегә жирле үзидарә органнарының структур бүлекчәләре турындагы нигезләмәләр һәм вазыйфай регламентлар белән билгеләнә. Үткәрелгән тикшерүләр нәтижәләре буенча, гариза

бирүчеләрнең хокукларын бозу очраklары ачыкланган очракта, гаепле затлар Россия Федерациясе законнары нигезендә жаваплылыкка тартыла.

4.4. Жирле үзидарә органы житәкчесе мөрәжәгать итүчеләр мөрәжәгатьләрен үз вакытында карамаган өчен жаваплы. Жирле үзидарә органының структур бүлекчәсе житәкчесе (житәкчесе урынбасары) әлеге Регламентның 3 бүлегендә күрсәтелгән административ гамәлләрне вакытында һәм (яки) тиешенчә үтәмәгән өчен жаваплылык тотта. Муниципаль хезмәт күрсәтү барышында кабул ителә торган карарлар һәм гамәлләр (гамәл кылмау) өчен вазыйфай затлар һәм башка муниципаль хезмәткәрләр законда билгеләнгән тәртиптә жаваплы.

4.5. Муниципаль хезмәт күрсәтүне гражданныр, аларның берләшмәләре һәм оешмалары ягыннан контрольдә тоту Муниципаль хезмәт күрсәткәндә Башкарма комитет эшчәнлегенә ачыклығы, муниципаль хезмәт күрсәтү тәртибе турында тулы, актуаль һәм ышанычлы мәгълүмат алу һәм муниципаль хезмәт күрсәтү процессында мөрәжәгатьләренә (шикаятьләренә) судка кадәр карау мөмкинлеге ярдәмендә гамәлгә ашырыла.

## **5. Муниципаль хезмәт күрсәтүче органнарның, шулай ук аларның вазыйфай затларының, муниципаль хезмәткәрләрнең карарларына һәм гамәлләренә (гамәл кылмауларына) шикаять бирүнең судка кадәр (судтан тыш) тәртибе**

5.1. Муниципаль хезмәт алучылар Башкарма комитет хезмәткәрләренә Муниципаль хезмәт күрсәтүдә катнашучы гамәлләренә (гамәл кылмауларына) судка кадәр тәртиптә шикаять бирергә хокуклы. Мөрәжәгать итүче шикаять белән, шул исәптән түбәндәге очраklарда мөрәжәгать итә ала:

1) муниципаль хезмәт күрсәтү турында мөрәжәгать итүченәң үтенечен теркәү вакытын бозу;

2) муниципаль хезмәт күрсәтү вакытын бозу;

3) мөрәжәгать итүчедән муниципаль хезмәт күрсәтү өчен Россия Федерациясе, Татарстан Республикасы, Биектау муниципаль районының норматив хокукый актларында каралмаган документларны таләп итү;

4) муниципаль хезмәт күрсәтү өчен Россия Федерациясе, Татарстан Республикасы, Биектау муниципаль районы норматив хокукый актларында каралган документларны кабул итүдән баш тарту.;

5) федераль законнарда һәм алар нигезендә кабул ителгән Россия Федерациясе, Татарстан Республикасы, Биектау муниципаль районының башка норматив хокукый актларында каралмаган булса, Муниципаль хезмәт күрсәтүдән баш тарту.;

6) муниципаль хезмәт күрсәткәндә мөрәжәгать итүчедән Россия Федерациясе, Татарстан Республикасы, Биектау муниципаль районы норматив хокукый актларында каралмаган түләү таләпе;

7) Башкарма комитетның, Башкарма комитетның вазыйфай затының муниципаль хезмәт күрсәтү нәтижәсендә бирелгән документларда бирелгән хаталарны һәм

хаталарны төзэтүдән баш тартуы яисә мондый төзәтмәләрнең билгеләнгән срогын бозу.

5.2. Шикаять язмача кәгазьдә яки электрон формада бирелә. Шикаять почта аша, КФҮ аша, "Интернет" мәгълүмат-телекоммуникация челтәреннән, Биектау муниципаль районының рәсми сайтынан (<http://www.vysokaya-gora.tatar.ru> Татарстан Республикасы дәүләт һәм муниципаль хезмәтләр күрсәтүнең бердәм порталын булдыру <http://uslugi.tatar.ru/> дәүләт һәм муниципаль хезмәтләр (функцияләр) бердәм порталын булдыру <http://www.gosuslugi.ru/>), шулай ук кабул ителергә мөмкин каршындагы шәхси кабул итү мөрәжәгать итүченең.

5.3. Шикаятьне карау срогы - аны теркәгәннән соң унбиш эш көне эчендә. Муниципаль хезмәт күрсәтүче органга, муниципаль хезмәт күрсәтүче органның вазыйфай затына шикаять белдерүдән баш тарткан очракта, мөрәжәгать итүчедән документлар кабул итүдә йә жибәрелгән хаталарны һәм хаталарны төзәтүдә яисә мондый төзәтмәләрнең билгеләнгән срокларына карата шикаять белдерелгән очракта-аны теркәгән көннән биш эш көне эчендә.

5.4. Шикаять үз эченә түбәндәге мәгълүматны алырга тиеш:

1) хезмәт күрсәтүче органның, хезмәт күрсәтүче органның вазыйфай затының яисә муниципаль хезмәткәрнең исеме, аларның карарларына һәм гамәлләренә (гамәл кылмауларына) шикаять белдерелә торган карарлар;

2) гариза бирүченең фамилиясе, исеме, атасының исеме (соңгысы - булган очракта), гариза бирүченең - физик затның яшәү урыны турында мәгълүматлар, гариза бирүченең - юридик затның урнашу урыны турында белешмәләр, шулай ук элемтә өчен телефон номеры (номерлары), электрон почта адресы (булган очракта) һәм гариза бирүчегә җавап жибәрелергә тиешле почта адресы (булганда).;

3) муниципаль хезмәт күрсәтүче органның, муниципаль хезмәт күрсәтүче органның вазыйфай затының яисә муниципаль хезмәткәрнең шикаять белдерелә торган карарлары һәм гамәлләре (гамәл кылмавы) турында белешмәләр;

4) мөрәжәгать итүче хезмәт күрсәтүче органның яисә муниципаль хезмәткәрнең карары һәм гамәлләре (гамәл кылмавы) белән килешмәгән дәлилләр.55. Шикаятькә шикаятьтә бәян ителгән хәлләрне раслый торган документларның күчәрмәләре беркетелергә мөмкин. Бу очракта шикаятьтә аңа кушып бирелә торган документлар исемлеге китерелә.

5.6. Шикаять аңа муниципаль хезмәт алучысы тарафыннан имза салына.

5.7. Шикаятьне карау нәтижәләре буенча Башкарма комитет җитәкчесе (муниципаль район башлыгы) түбәндәге карарларның берсен кабул итә:

1) шикаятьне, шул исәптән кабул ителгән карарны юкка чыгару, хезмәт күрсәтүче орган тарафыннан кертелгән төзәтмәләрне, хезмәт күрсәтү нәтижәсендә бирелгән документларда хаталарны һәм хаталарны, мөрәжәгать итүчегә Россия Федерациясе норматив хокукый актларында, Татарстан Республикасы норматив хокукый актларында, шулай ук башка рәвешләрдә алынган акчаларны кире кайтару, шикаятьне канәгатьләндерә.;

2) шикаятьне канәгатьләндерүдән баш тарта.



Әлеге пунктта күрсәтелгән қарар қабул ителгән көннен соң қилә торған көннен дә соңға қалмйча мәрәжәгать итүчегә язмача һәм мәрәжәгать итүче теләге буенча электрон формада шикаятне қарау нәтижәләре турында мотивлаштырылған жавап жиберелә.

5.8. Административ хоқуқ бозу составының яки жинаятынең билгеләрен қарау барышында яки нәтижәләре буенча билгеләнгән очрақта, шикаятләрне қарау буенча вәқаләт бирелгән вазыйфаи зат булған материалларны қичекмәстән прокуратура органнарына жиберә.

В

\_\_\_\_\_ (наименование органа местного самоуправления

\_\_\_\_\_ муниципального образования)

от

\_\_\_\_\_ (далее - заявитель).

\_\_\_\_\_ (фамилия, имя, отчество, паспортные данные, регистрацию по месту жительства, телефон)

Гариза белешмә бирү турында (өземтә)

Прошу Вас выдаче справки (выписки)\_\_\_\_\_.

Гаризага түбәндәге сканерланган документлар теркәлә: Яшәү урыныннан белешмә алу өчен, өйгә китаплардан Өземтә, яшәү урыныннан белешмә алу өчен:

1. Шәхесне раслаучы документлар.
2. Йорт китабы.

Гайлә составы турында белешмә алу өчен:

1. Шәхесне раслаучы документлар.
2. Йорт китабы.
3. Соратып алына торган адрес буенча теркәлгән барлык гайлә әгъзаларының туганлыгын раслаучы документлар (паспорт, туу турында таныклык, никах теркәү таныклыгы).

Үлүченә яшәү урыныннан белешмә алу өчен:

1. Шәхесне раслаучы Документ.
2. Йорт китабы.
3. Үлем турында таныклык оригинал.
4. Соратып алына торган адрес буенча теркәлгән барлык гайлә әгъзаларының туганлыгын раслаучы документлар (туу турында таныклык, никахлашу турында таныклык).

Запрос буенча Отсканированные документлар оригиналларын бирергә кушам.

\_\_\_\_\_ (дата)

\_\_\_\_\_ (подпись)

\_\_\_\_\_ (ФИО)

**Муниципаль хезмэт алу өчен гариза бирүче тарафыннан тапшырыла торган документлар исемлеге**

Яшәү урыныннан белешмә алу өчен, өйгә китаплардан Өземтә, яшәү урыныннан белешмә алу өчен:

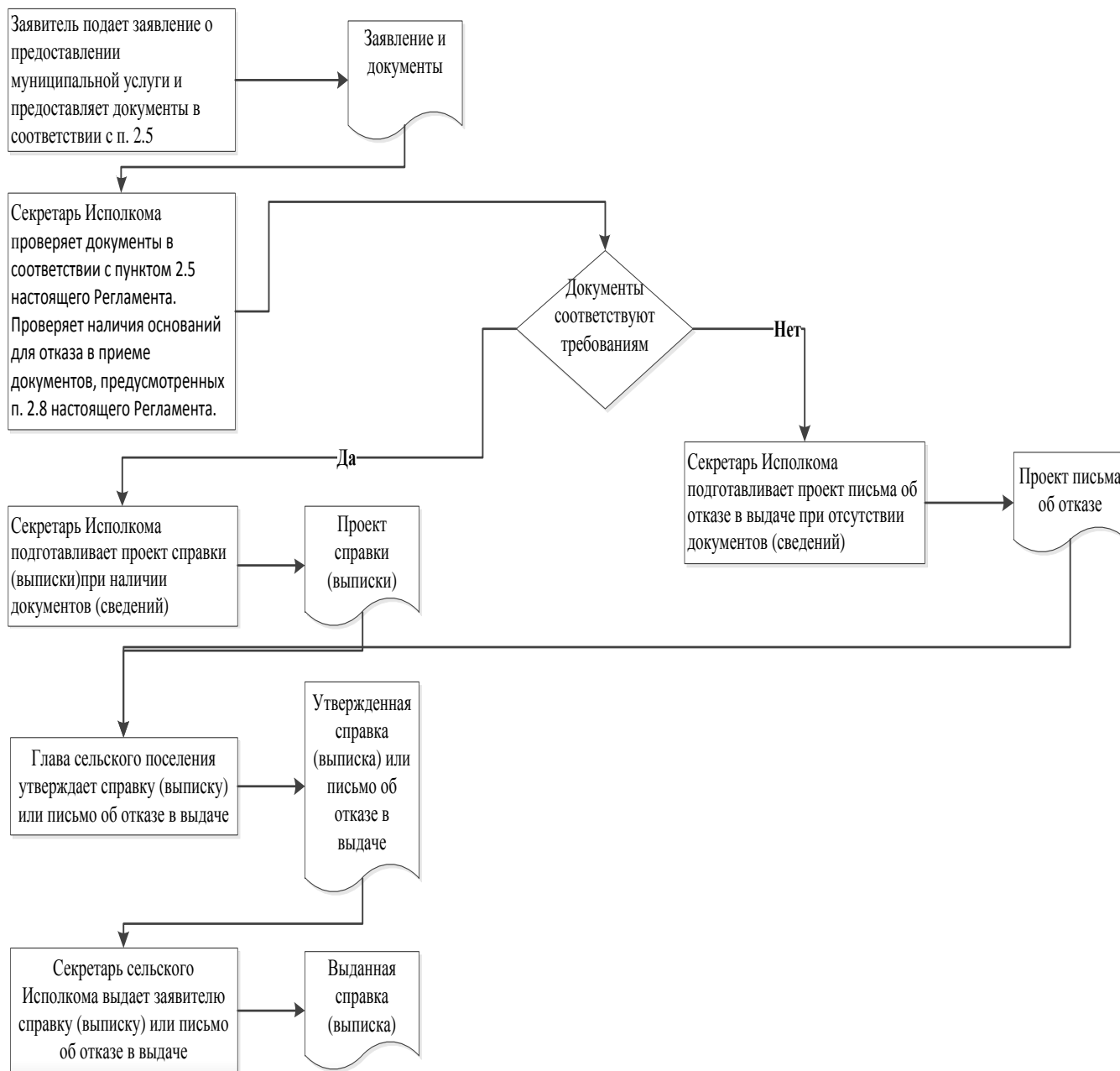
1. Шәхесне раслаучы документлар.
2. Йорт китабы.

Гаилә составы турында белешмә алу өчен:

1. Шәхесне раслаучы документлар.
2. Йорт китабы.
3. Соратып алына торган адрес буенча теркәлгән барлык гаилә әгъзаларының туганлыгын раслаучы документлар (паспорт, туу турында таныклык, никах теркәү таныклыгы).

Үлүченең яшәү урыныннан белешмә алу өчен:

1. Шәхесне раслаучы Документ.
2. Йорт китабы.
3. Үлем турында таныклык оригинал.
4. Соратып алына торган адрес буенча теркәлгән барлык гаилә әгъзаларының туганлыгын раслаучы документлар (туу турында таныклык, никахлашу турында таныклык).

**Муниципаль хезмэт күрсәтү процессы Блок-схемасы**

Руководителю  
Исполнительного комитета  
\_\_\_\_\_ муниципального  
района Республики Татарстан  
От \_\_\_\_\_

### Гариза техник хаталарны төзэтү турында

Муниципаль хезмэт күрсәтүдә жибәрелгән хата турында хәбәр итәм

\_\_\_\_\_ (наименование услуги)

Таптыгызмы: \_\_\_\_\_

Дөрес мәгълүмат: \_\_\_\_\_

Рөхсәт ителгән техник хатаны төзәтүгезне һәм муниципаль хезмәт нәтижәсе булган документка тиешле үзгәрешләр кертүгезне сорыйм. Түбәндәге документларны терким:

- 1.
- 2.
- 3.

Техник хатаны төзәтү турында гаризаны кире кагу турында Карар кабул ителгән очракта, мондый карарны жибәрүгезне сорыйм:

электрон документ юллау юлы белән E-mail адресына: \_\_\_\_\_;

кәгазьдә расланган күчәрмә рәвешендә почта аша почта жибәрелгән адрес буенча: \_\_\_\_\_.

Үз ризалыгымны, шулай ук шәхси мәгълүматларны эшкәртүгә (жыю, системалаштыру, туплау, саклау, төгәлләштерү, яңарту, үзгәртү), куллану, тарату (шул исәптән тапшыру), персонал мәгълүматларны зарарсызлау, блоклау, юк итү, шулай ук муниципаль хезмәт күрсәтү кысаларында персонал мәгълүматларны эшкәртү өчен кирәк булган башка гамәлләр), шул исәптән автоматлаштырылган режимда, алар нигезендә муниципаль хезмәт күрсәтүче орган тарафыннан карарлар кабул итүне дә кертәп, карарлар кабул итүне раслыйм. Минем шәхесемә караган һәм мин тәкъдим иткән гаризамга кертелгән, шулай ук мин керткән мәгълүматларның дөрес булуын чын-чынлап раслыйм. Гаризага кушып бирелгән документлар

(документларның күчермэләре) Россия Федерациясе законнары белән билгеләнгән таләпләргә туры килә, гариза тапшырган вакытта бу документлар гамәлдә һәм дәрәс белешмәләр була. Телефон аша миңа тәкъдим ителгән муниципаль хезмәтләрнең сыйфатын бәяләү буенча сораштыруда катнашырга ризалык бирәм:

\_\_\_\_\_ (дата) \_\_\_\_\_ (подпись) ( \_\_\_\_\_ (Ф.И.О.) )

**Муниципаль хезмәт күрсәтү өчен җаваплы һәм аның үтәлешен контрольдә тотуны гамәлгә ашыручы вазыйфай затларның реквизитлары, Биектау муниципаль районы Шәпше авыл җирлегә башкарма комитеты**

Вазифа	Телефон	Электрон адрес
Башкарма комитет җитәкчесе	(884365) 77-236	Shap.Vsg@tatar.ru
Сәркәтип	(884365) 77-236	Shap.Vsg@tatar.ru

**Муниципаль хезмәт күрсәтүне контрольдә тотучы вазыйфай затларның реквизитлары**

Вазифа	Телефон	Электрон адрес
Җирлек башлыгы	(884365) 77-236	Shap.Vsg@tatar.ru

## **Административ регламент адресларны бирү, үзгәртү һәм юкка чыгару буенча муниципаль хезмәт күрсәтү**

адресларны бирү, адресларны үзгәртү, юкка чыгару, урам-юл чөлтәре элементларына (федераль әһәмияттәге автомобиль юлларынан, төбәк әһәмиятендәге яки муниципальара әһәмияттәге автомобиль юлларынан тыш) исемнәр бирү, муниципаль районның авылара территориясә чикләрендә планлаштыру структурасы элементлары атамаларын бирү, мондый атамаларны үзгәртү, юкка чыгару, дәүләт адреслы реестрында мәгълүмат урнаштыру.

### **1. Гомуми нигезләмәләр**

1.1. Муниципаль хезмәт күрсәтүнең әлегә Административ регламенты (алга таба – Регламент) адресларны бирү, үзгәртү, юкка чыгару (алга таба-муниципаль хезмәт) буенча муниципаль хезмәт күрсәтүнең стандартын һәм тәртибен билгели.

1.2. Муниципаль хезмәт алучылар: физик һәм юридик затлар (алга таба-мөрәжәгать итүче). Адресация объектына адресны бирү яки аның адресын юкка чыгару турында гариза (алга таба - гариза) адресация объекты хужасы тарафыннан үз инициативасы буенча яисә адресация объектына түбәндәге әйберләренң берсә булган зат тарафыннан тапшырыла:

- а) хужалык алып бару хокукы;
- б) оператив идарә итү хокукы;
- в) гомерлек мирас итеп алу хокукы;
- г) даими (сроксыз) файдалану хокукы.

1.3. Муниципаль хезмәт Биектау муниципаль районының Шәпше авыл жирлегә башкарма комитеты (алга таба – Башкарма комитет, бүлек) тарафыннан күрсәтелә.

1.3.1. Башкарма комитетның урнашу урыны:

Шәпше авылы, Ленин урамы, 1 нче йорт.

Эш графигы:

дүшәмбе-жомга: 8.00 дән 17.00 гә кадәр шимбә:

8.00 дән 12.00 гә кадәр;

якшәмбе – ял көне.

Ял һәм туклану өчен тәнәфес вакыты эчкә хезмәт тәртибе кагыйдәләре белән билгеләнә. Белешмә телефоны (884365) 77-236.

Шәхесне раслаучы документлар буенча уза.



1.3.2. «Интернет» мәгълүмат-телекоммуникация челтәрендәге (алга таба – «Интернет " челтәре) муниципаль район рәсми сайтының адресы: <http://vysokaya-gora.tatar.ru>.

1.3.3. Дәүләт хезмәте турында мәгълүмат алырга мөмкин:

1) Башкарма комитет биналарында урнашкан Муниципаль хезмәт турында визуаль һәм текстлы мәгълүматны үз эченә алган мәгълүмат стендлары аша мөрәжәгать итүчеләр белән эшләү өчен. Мәгълүмат стендларында урнаштырылган мәгълүмат үз эченә пунктлардагы (пунктлардагы) муниципаль хезмәт турында мәгълүматны ала) 1.1, 1.3.1, 2.3, 2.5, 2.8, 2.10, 2.11, 5.1 әлеге Регламент;

2) «Интернет» челтәре аша муниципаль районның рәсми сайтында (<http://www.vysokaya-gora.tatar.ru>);

3) Татарстан Республикасы дәүләт һәм муниципаль хезмәтләр Порталында (<http://uslugi.k.tatar.ru/>);

4) дәүләт һәм муниципаль хезмәтләр (функцияләр) бердәм порталында (<http://www.gosuslugi.ru/>);

5. Башкарма комитетта: телдән мөрәжәгать иткәндә-шәхсән яки телефон аша; язмача (шул исәптән электрон документ формасында) мөрәжәгать иткәндә – кәгазьдә почта аша, электрон почта аша.

1.3.4. Муниципаль хезмәт күрсәтү мәсьәләләре буенча мәгълүмат Башкарма комитет белгече тарафыннан муниципаль районның рәсми сайтында һәм Башкарма комитет биналарында, гариза бирүчеләр белән эшләү өчен, мәгълүмати стендларда урнаштырыла.

1.4. Муниципаль хезмәт күрсәтү нигезендә башкарыла: (РФ законнары жыелышы, 29.10.2001, №44, 4147 ст.); 29.12.2004 ел, № 190-ФЗ Россия Федерациясе шәһәр төзелеше кодексы (алга таба-РФ ГрК) (РФ законнары жыелышы, 03.01.2005, №1 (1 өлеш), 16 ст.);

«Россия Федерациясендә жирле үзидарә оештыруның гомуми принциплары турында «Федераль законга үзгәрешләр кертү хақында» федераль мәгълүмат системасы турында һәм 2013 елның 28 декабрәндәге 443-ФЗ номерлы Федераль закон (алга таба – 28.12.2013 №443-ФЗ Федераль закон) (РФ законнары жыелышы, 30.12.2013, №52 (I өлеш), 2008 ст.);

«Россия Федерациясендә жирле үзидарә оештыруның гомуми принциплары турында» 2003 елның 6 октябрәндәге 131-ФЗ номерлы Федераль закон (алга таба-131-ФЗ номерлы Федераль закон) (РФ законнары жыелышы, 06.10.2003, №40, ст. 3822);

«Дәүләт һәм муниципаль хезмәтләр күрсәтүне оештыру турында» 27.07.2010 ел, № 210-ФЗ Федераль закон (алга таба-210-ФЗ номерлы Федераль закон) (РФ законнары жыелышы, 02.08.2010, №31, ст. 4179);

Адресларны бирү, үзгәртү һәм юкка чыгару кагыйдәләре Россия Федерациясе Хөкүмәтенең 19.11.2014 ел, № 1221 карары белән расланган (алга таба – кагыйдәләр) (хокукый мәгълүмат рәсми интернет-порталы <http://www.pravo.gov.ru>(24.11.2014);

«Татарстан Республикасында жирле үзидарә турында» 2004 елның 28 июлендәге 45-ТРЗ номерлы Татарстан Республикасы законы (алга таба-45-ТРЗ

номерлы Татарстан Республикасы Законы) (Татарстан Республикасы, №155-156, 03.08.2004);

Татарстан Республикасы Биектау муниципаль районы Шәпше авыл җирлеге Советының 2015 елның 24 ноябрена 21 номерлы карары (алга таба – Устав) белән кабул ителгән «Татарстан Республикасы Биектау муниципаль районы Шәпше авыл җирлеге» муниципаль берәмлеге Уставы;

Биектау муниципаль районы Шәпше авыл җирлеге Советының 13.02.2015 ел, № 98 карары белән расланган (алга таба – ИК турында Нигезләмә) Биектау муниципаль районы Шәпше авыл җирлеге башкарма комитеты турында нигезләмә;

1.5. Әлеге Регламентта түбәндәге терминнар һәм билгеләмэләр кулланыла: «ТР Электрон Хөкүмәте " - Татарстан Республикасының Электрон документ айланышы системасы, Интернетта адрес: <https://intra.tatar.ru> к адрес - адрес-адрес:

адрес-Россия Федерациясендә җирле үзидарәне оештыру принциплары нигезендә структуралаштырылган һәм шул исәптән планлаштыру структурасы элементларының (кирәк булганда), урам-юл чөлтәре элементларының атамасы, шулай ук адресация объектының цифрлы һәм (яки) хәрәф-цифрлы билгеләмәсен үз эченә алган адресация объектының урнашу урынын тасвирлау, аны идентификацияләргә мөмкинлек бирүче адрес объектының цифрлы һәм (яки) хәрәф-цифрлы билгеләмәсен үз эченә ала.;

дәүләт адреслы реестры - адреслар турында белешмәләр үз эченә алган дәүләт мәгълүмат ресурсы; адресация объекты-бер яки берничә күчмәсез милек объекты, шул исәптән җир кишәрлекләре, йә адрес бирелә торган адресларны бирү, үзгәртү, юкка чыгару кагыйдәләре белән Россия Федерациясе Хөкүмәте билгеләгән очракта, яисә башка объект.;

федераль мәгълүмати адрес системасы - дәүләт адреслы реестрын формалаштыруны, алып баруны һәм куллануны тәмин итә торган федераль дәүләт мәгълүмат системасы "адрес барлыкка китерүче элементлар" - ил, Россия Федерациясе субъекты, муниципаль берәмлек, торак пункт, урам-юл чөлтәре элементы, планлаштыру структурасы элементы һәм адрес объектының идентификация элементы (элементлары) ;

"адресация объектының идентификацион элементлары" - җир кишәрлеге номеры , биналар (корылмалар), биналар һәм төзелеп бетмәгән объектлар төрләре һәм номерлары;

"дәүләт адреслы реестрындагы адрес объектының уникаль номеры" - язма номеры, ул адресация объекты адресына дәүләт адреслы реестрында бирелә; "планлаштыру структурасы элементы" - зона (массив), район (шул исәптән торак район, микрорайон, квартал, сәнәгать районы), бакчачылык, яшелчәчелек һәм дача коммерцияле булмаган берләшмәләрен урнаштыру территориясе; "урам-юл чөлтәре элементы" - урам, проспект, тыкрык, юл чөлтәре, яр буе, майдан, бульвар, тупик, съезд, шоссе, аллея һәм башкалар.

Дәүләт һәм муниципаль хезмәтләр күрсәтү буенча күпфункцияле үзәкнең читтән торып эш урыны-документларны кабул итү һәм бирү, муниципаль районнарның авыл җирлекләрендә мөрәҗәгать итүчеләргә консультация бирү тәртибе;

техник хата - муниципаль хезмэт күрсэтүче орган тарафыннан кертелгән һәм документка кертелгән белешмэләрнең (муниципаль хезмэт күрсэтү нәтижәсе), белешмэләр кертелгән документлардагы белешмэләрнең тәңгәл килмәвенә китергән хата (тасвирлама, басма, грамматик яки арифметик хата яисә мондый хата).

Әлеге Регламентта муниципаль хезмэт күрсэтү турында гариза (алга таба - гариза) астында муниципаль хезмэт күрсэтү турында запрос аңлашыла (27.07.2010 ел, №210-ФЗ Федераль законның 2 ст.2 п.).

Гариза стандарт бланкта тутырыла (1 нче кушымта).

Әлеге Регламентның гамәлдә булуы капитал төзелеш объектлары (биналар, төзелешләр, корылмалар), капитал төзелеш максатларында бирелгән төзелеш бетмәгән төзелеш объектлары һәм жир кишәрлекләренә кагыла.

Әлеге Регламентның гамәлдә булу вакыты кагылмый.:

- ваклап сату челтәре объектлары (сәүдә һәм хезмэт күрсэтү өлкәсенә капитал булмаган стационар һәм стационар булмаган объектлары);

- автомобиль транспорты тукталышлары (многояруслы тукталышлардан тыш);

- металл һәм аерым торучы капитал гаражлар (гараж-төзелеш кооперативларыннан тыш);

- гамәлдәге яки урнашкан жир кишәрлекләре.

## 2. Муниципаль хезмэт күрсәтү стандарты

Муниципаль хезмэт күрсәтү стандарты таләпләре	Стандарт таләпләре эчтәлеге	Муниципаль хезмэт күрсәтүне яки таләпне билгели торган норматив акт
2.1. Муниципаль хезмэт күрсәтү атамасы	Күчемсез милек объектына адресларны бирү (үзгәртү, аныклау, юкка чыгару)	ГрК РФ; ЗК РФ
2.2. Муниципаль хезмэт күрсәтүче жирле үзидарә башкарма-боеру органы атамасы	Биектау муниципаль районы Шәпше авыл жирлеге башкарма комитеты	Положение об ИК
2.3. Муниципаль хезмэт күрсәтү нәтижәсен тасвирлау	1. Адреска адресны бирү яки аның адресын юкка чыгару турында карар (күрсәтмә) 2. Адресны адреска бирүдән баш тарту яки аның адресын юкка чыгару турында карар (№2 кушымта)	п.39 Правил
2.4. Муниципаль хезмэт күрсәтү вакыты, шул исәптән муниципаль хезмэт күрсәтүдә катнашучы оешмаларга мөрәжәгать итү зарурлыгын исәпкә алып, әгәр мөмкинлеге Россия Федерациясе законнарында каралган булса, Муниципаль хезмэт күрсәтүне туктатып тору вакыты	16 көн дәвамында, шул исәптән гариза бирү көне дә . Адресация объектына адресны бирү яки аның адресын юкка чыгару турында карар, шулай ук аны бирү яки гамәлдән чыгару турында карар вәкаләтле орган тарафыннан гариза кергән көннән 18 эш көннән дә ким булмаган вакытка кабул ителә	Пункт 37 Правил
2.5. Муниципаль хезмэт күрсәтү өчен законнар яисә башка норматив хокукий актлар нигезендә кирәкле документларның, шулай ук мөрәжәгать итүче тарафыннан тапшырылырга тиешле муниципаль хезмәтләр күрсәтү өчен кирәкле һәм	а) күчемсез мөлкәткә һәм аның белән алыш-бирешләргә хокукларның бердәм дәүләт реестрында теркәлмәгән очракта, адресация объектына (объектларына) хокук билгели һәм (яки) хокук раслый торган документлар; б) күчемсез милек объектларының кадастр паспортлары, аларның үзгәртеп корылуы нәтижәсендә бер һәм аннан да күбрәк адресация объекты барлыкка килү (күчемсез милек объектларын	Пункт 34 Правил

<p>мәжбүри булган хезмәт күрсәтүләрнең тулы исемлеге, аларны мөрәжәгать итүче тарафыннан алу ысуллары, шул исәптән электрон формада, аларны тапшыру тәртибе</p>	<p>бер яки аннан да күбрәк адресация объектлары барлыкка килгән очракта);</p> <p>в) адресация объектын төзүгә рөхсәт (төзелә торган адрес объектларына адрес биргәндә) һәм (яки) адресация объектын файдалануга тапшыруга рөхсәт;</p> <p>г) адресация объектының кадастр планында яки тиешле территориянең кадастр картасында урнашу схемасы (жир кишәрлегенә адрес бирелгән очракта);</p> <p>д) адресация объектының кадастр паспорты (кадастр исәбенә куелган адрес объектына адрес бирелгән очракта);</p> <p>е)жирле үзидарә органы торак бинаны торак булмаган бинага яки торак булмаган бинаны торак урынына күчерү турында карар (бинага адрес бирелгән, үзгәртелгән һәм юкка чыгарылган очракта, аны торак бинадан торак булмаган бинага яки торак булмаган бинага күчерү нәтижәсендә).;</p> <p>ж) адресациянең бер һәм аннан күбрәк яңа объектлары барлыкка килүгә китерә торган бинаны үзгәртеп кору һәм (яки) яңадан планлаштырганда кабул итү комиссиясе акты (бер яки аннан күбрәк яңа адресация объектлары барлыкка килгән күчемсез милек объектларын (биналарны) үзгәртеп корганда);</p> <p>з) әлеге Кагыйдәләрнең 14 пунктчындагы "а" пунктчысында күрсәтелгән нигезләр буенча адресация объекты адресын юкка чыгарган очракта)исәптән төшерелгән күчемсез милек объекты турында кадастр өземтәсе;</p> <p>и) күчемсез милек дәүләт кадастрында адресация объекты буенча соратып алына торган белешмәләрнең булмавы турында хәбәрнамә (әлеге Кагыйдәләрнең 14 пунктчындагы "б" пунктчысында күрсәтелгән нигезләр буенча адресация объекты адресы юкка чыгарылган очракта).</p> <p>Гариза биргәндә мөрәжәгать итүчеләр (мөрәжәгать итүче</p>	
-----------------------------------------------------------------------------------------------------------------------------------------------------------------	-----------------------------------------------------------------------------------------------------------------------------------------------------------------------------------------------------------------------------------------------------------------------------------------------------------------------------------------------------------------------------------------------------------------------------------------------------------------------------------------------------------------------------------------------------------------------------------------------------------------------------------------------------------------------------------------------------------------------------------------------------------------------------------------------------------------------------------------------------------------------------------------------------------------------------------------------------------------------------------------------------------------------------------------------------------------------------------------------------------------------------------------------------------------------------------------------------------------------------------------------------------------------------------------------------------------------------------------------------------------------------------------------------------------------------------------------------------------------------------------------------------------------------------------------------------------------------------------------------------------------------------------------------------	--

	<p>вәкилләре), әгәр мондый документлар дәүләт хакимияте органы, жирле үзидарә органы яки дәүләт органнары яки жирле үзидарә органнары карамагында булмаса, югарыда күрсәтелгән документларны аңа теркәргә хокуклы.</p> <p>Әлеге Кагыйдәләрнең 34 пункттында күрсәтелгән, электрон документлар рәвешендә вәкаләтле органга тапшырыла торган документлар, көчәйтелгән квалификацияле электрон имза кулланып, мөрәжәгать итүче (мөрәжәгать итүче вәкиле) тарафыннан раслана.</p>	
<p>2.6. Дәүләт органнары, жирле үзидарә органнары һәм башка оешмалар карамагында булган, шулай ук мөрәжәгать итүче аларны, шул исәптән электрон формада алу ысуллары, аларны тапшыру тәртибе, муниципаль хезмәт күрсәтү өчен норматив хокукый актлар нигезендә кирәкле документларның тулы исемлеге; дәүләт органы, жирле үзидарә органы яисә әлеге документлар карамагында булган оешма</p>	<p>Ведомствоара хезмәттәшлек кысаларында килеп чыга:</p> <p>1) күчемсез милеккә һәм аның белән алыш-бирешләргә хокукларның бердәм дәүләт реестрыннан өземтә (күчемсез милек объектына теркәлгән хокуклар турында һәркем өчен мөмкин булган мәгълүматлар);</p> <p>2) күчемсез милек объектының кадастр паспорты.</p>	
<p>2.7. Дәүләт хакимияте органнары (жирле үзидарә органнары) һәм аларның структур бүлекчәләре исемлеге, алар норматив хокукый актларда каралган очрактарда муниципаль хезмәт күрсәтүче орган тарафыннан хезмәт күрсәтү өчен таләп ителә</p>	<p>Килештерү таләп ителми.</p>	

<p>2.8. Муниципаль хезмэт күрсәтү өчен кирәкле документларны кабул итүдән баш тарту өчен нигезләрнең тулы исемлеге</p>	<p>1) тиешле булмаган зат тарафыннан документлар тапшыру;  2) тапшырылган документларның әлеге регламентның 2.5 пунктында күрсәтелгән документлар исемлегенә туры килмәве;;  3) гаризада һәм гаризага кушып бирелә торган документларда килешенмәгән төзәтмәләр, аларның эчтәлеген бертөслә аңлатырга мөмкинлек бирми торган житди зыяннар бар; 4) тиешле органга документлар тапшыру.</p>	
<p>2.9. Муниципаль хезмэт күрсәтүне туктатып тору яки баш тарту өчен нигезләрнең тулы исемлеге</p>	<p>Хезмэт күрсәтүне туктатып тору өчен нигезләр каралмаган. Баш тарту өчен нигезләр:  а) әлеге Кагыйдәләрнең 27 һәм 29 пунктларында күрсәтелмәгән зат адресны адрес объектына бирү турында гариза белән мөрәжәгать итте;  б) ведомствоара запроска җавап объектка адресны бирү яки аның адресын юкка чыгару өчен кирәкле документ һәм (яки) мәгълүматның булмавын раслый, һәм тиешле документ мөрәжәгать итүче (мөрәжәгать итүче вәкиле) тарафыннан үз инициативасы буенча тапшырылмаган;  в) адресны бирү яисә аның адресын юкка чыгару өчен гариза бирүчегә (мөрәжәгать итүче вәкиленә) йөкләнгән Документлар, Россия Федерациясе законнарында билгеләнгән тәртипне бозып бирелгән;  г) әлеге Кагыйдәләрнең 5, 8 - 11 һәм 14 - 18 пунктларында күрсәтелгән адресны адреслау объектына бирү яки аның адресын юкка чыгару очраklары һәм шартлары юк.</p>	
<p>2.10. Муниципаль хезмэт күрсәтү өчен алына торган дәүләт пошлинасын яисә башка түләүне алу тәртибе, күләме һәм нигезләре</p>	<p>Муниципаль хезмэт түләүсез нигездә күрсәтелә</p>	
<p>2.11. Муниципаль хезмэт күрсәтү өчен кирәкле һәм мәжбүри булган</p>	<p>Кирәкле һәм мәжбүри хезмәтләр күрсәтү таләп ителми</p>	

<p>хезмэтлэр күрсэтүгә түләүне алу тәртибе, күләме һәм нигезләре, шул исәптән мондый түләү күләмен исәпләү методикасы турында мәгълүматны да кертеп</p>		
<p>2.12. Муниципаль хезмэт күрсәтү турында запрос биргәндә һәм мондый хезмэтләр күрсәтү нәтижәсен алганда чиратның максималь вақыты</p>	<p>Чират булганда муниципаль хезмэт алу өчен гариза бирү - 15 минуттан да артык түгел. Муниципаль хезмэт күрсәтү нәтижәсен алганда чиратның Максималь көтү вақыты 15 минуттан артмаска тиеш</p>	
<p>2.13. Муниципаль хезмэт күрсәтү турында, шул исәптән электрон формада гариза бирүченең үтенечен теркәү срогы</p>	<p>Гариза кергән көннән бер көн эчендә</p>	
<p>2.14. Муниципаль хезмэт күрсәтелә торган биналарга, мөрәжәгать итүчеләрне көтү һәм кабул итү урынына, шул исәптән инвалидларга социаль яклау турында Россия Федерациясе законнары нигезендә күрсәтелгән объектларның инвалидлар өчен үтемлелеген тәмин итүгә, мондый хезмэтләрне күрсәтү тәртибе турында визуаль, текст һәм мультимедиа мәгълүматларын урнаштыру һәм рәсмиләштерүгә карата таләпләр</p>	<p>Муниципаль хезмэт күрсәтү янгынга каршы система һәм янғын сүндерү системасы, документларны рәсмиләштерү өчен кирәкле мебель, мәгълүмат стендлары белән жиһазландырылган биналарда һәм биналарда башкарыла. Инвалидларның муниципаль хезмэт күрсәтү урынына тоткарлыксыз керә алуы тәмин ителә (бинага керү-чыгу һәм алар чикләрендә күчү уңайлы). Муниципаль хезмэт күрсәтү тәртибе турында визуаль, текст һәм мультимедиа мәгълүматы гариза бирүчеләр өчен уңайлы урыннарда, шул исәптән инвалидларның чикләнгән мөмкинлекләрен исәпкә алып, урнаштырыла</p>	<p>Правила</p>
<p>2.15. Муниципаль хезмэт күрсәтүдән файдалану мөмкинлеге</p>	<p>Муниципаль хезмэт күрсәтүнең һәркем өчен мөмкин булуы күрсәткечләре булып тора:</p>	



<p>һәм сыйфаты күрсәткечләре, шул исәптән мөрәжәгать итүченең муниципаль хезмәт күрсәткәндә вазыйфай затлар белән хезмәттәшлеге саны һәм аларның дәвамлылығы, дәүләт һәм муниципаль хезмәтләр күрсәтүнең күпфункцияле үзәгендә, дәүләт һәм муниципаль хезмәтләр күрсәтүнең күпфункцияле үзәгенең читтәге эш урыннарында муниципаль хезмәт күрсәтү мөмкинлеге, муниципаль хезмәт күрсәтүнең барышы турында мәгълүмат алу мөмкинлеге, шул исәптән мәгълүмати-коммуникацион технологияләр кулланып, муниципаль хезмәт күрсәтүнең барышы турында, шул исәптән мәгълүмат алу мөмкинлеге</p>	<p>Башкарма комитет бинасының жәмәгать транспортынан файдалану мөмкинлеге зонасында урнашуы; кирәкле белгечләр саны, шулай ук гариза бирүчеләрдән документлар кабул ителә торган бүлмәләр булу;</p> <p>«Интернет» челтәрендәге мәгълүмат стендларында, мәгълүмати ресурсларда, дәүләт һәм муниципаль хезмәтләрнең бердәм порталында Муниципаль хезмәт күрсәтү ысуллары, тәртибе һәм сроклары турында тулы мәгълүмат булу.</p> <p>Муниципаль хезмәт күрсәтү сыйфаты булмау белән характерлана:</p> <p>гариза бирүчеләргә документлар кабул итү һәм бирү чиратлары; муниципаль хезмәт күрсәтү срокларын бозу;</p> <p>муниципаль хезмәт күрсәтүче муниципаль хезмәткәрләреннән гамәлләренә (гамәл кылмауларына) шикаятьләр;</p> <p>муниципаль хезмәт күрсәтүче муниципаль хезмәткәрләреннән мөрәжәгать итүчеләргә карата әдәпсез, игътибарсыз мөнәсәбәтенә карата шикаятьләр.</p> <p>Муниципаль хезмәт күрсәтү турындагы запросны биргәндә һәм муниципаль хезмәт нәтижәсен алганда, муниципаль хезмәт күрсәтүче вазыйфай затның һәм мөрәжәгать итүченең үзара хезмәттәшлеге күздә тотыла.</p> <p>Хезмәттәшлек дәвамлылығы регламент белән билгеләнә.</p> <p>Дәүләт һәм муниципаль хезмәтләр күрсәтүнең күпфункцияле үзәгендә (Алга таба – КФҮ) муниципаль хезмәт күрсәткәндә, КФҮнең ерак эш урыннарында консультация, документларны кабул итү һәм бирүне КФҮ белгече башкара.</p> <p>Муниципаль хезмәт күрсәтүнең барышы турында мәгълүмат гариза бирүче тарафыннан муниципаль район сайтында, Дәүләт һәм муниципаль хезмәт күрсәтүләрнең бердәм порталында, КФҮтә алырга мөмкин</p>	
----------------------------------------------------------------------------------------------------------------------------------------------------------------------------------------------------------------------------------------------------------------------------------------------------------------------------------------------------------------------------------------------------------------------------------------------------------------------------------------------------------------------------------------------------------------------------------------	------------------------------------------------------------------------------------------------------------------------------------------------------------------------------------------------------------------------------------------------------------------------------------------------------------------------------------------------------------------------------------------------------------------------------------------------------------------------------------------------------------------------------------------------------------------------------------------------------------------------------------------------------------------------------------------------------------------------------------------------------------------------------------------------------------------------------------------------------------------------------------------------------------------------------------------------------------------------------------------------------------------------------------------------------------------------------------------------------------------------------------------------------------------------------------------------------------------------------------------------------------------------------------------------------------------------------------------------------------------------------------------------------------------------------------------------------------------------------------------------------------------------------------------------------------------------------------	--

<p>2.16. Электрон формада муниципаль хезмэт күрсәтү үзенчәлекләре</p>	<p>Муниципаль хезмәтне электрон рәвештә алу тәртибе турында консультацияне Интернет-кабул итү бүлмәсе яки Татарстан Республикасы дәүләт һәм муниципаль хезмәтләр Порталы аша алырга мөмкин.</p> <p>Электрон документ формасында муниципаль хезмәт күрсәтү турында гариза «Интернет» мәгълүмат-телекоммуникация челтәрендәге Федераль адреслы Система порталыннан, Татарстан Республикасы дәүләт һәм муниципаль хезмәтләр порталыннан файдаланып бирелә. <a href="http://uslugi.k.tatar.ru/">http://uslugi.k.tatar.ru/</a> / дәүләт һәм муниципаль хезмәтләр (функцияләр) Бердәм порталы (<a href="http://www.gosuslugi.ru/">http://www.gosuslugi.ru/</a>)</p>	
-----------------------------------------------------------------------	---------------------------------------------------------------------------------------------------------------------------------------------------------------------------------------------------------------------------------------------------------------------------------------------------------------------------------------------------------------------------------------------------------------------------------------------------------------------------------------------------------------------------------------------------------------------------------------------------------------------------------------------------------------	--

### **3.Административ процедураларның составы, эзлеклелеге һәм сроклары, аларны үтәү тәртибенә карата таләпләр, шул исәптән электрон формада административ процедураларны үтәү үзенчәлекләре, шулай ук дәүләт һәм муниципаль хезмәтләр күрсәтүнең күпфункцияле үзәгенең ерак урнашкан эш урыннарында, күпфункцияле үзәкләрдә административ процедураларны үтәү үзенчәлекләре**

3.1. Муниципаль хезмәт күрсәтүдә эзлекле гамәлләр тасвирламасы

3.1.1. Муниципаль хезмәт күрсәтү түбәндәге процедураларны үз эченә ала:

1) мөрәжәгать итүчегә консультация бирү;

2) гаризаны кабул итү һәм теркәү;

3) муниципаль хезмәт күрсәтүдә катнашучы органнарга ведомствоара запросларны Формалаштыру һәм жибәрү;

4) муниципаль хезмәт нәтижәләрен эзерләү;

5) гариза бирүчегә муниципаль хезмәт нәтижәсен бирү.

3.1.2. Муниципаль хезмәт күрсәтү буенча гамәлләрнең блок-схемасы 3 нче кушымтада тәкъдим ителгән.

3.2. Мөрәжәгать итүчегә консультацияләр күрсәтү

3.2.1. Мөрәжәгать итүче бүлеккә шәхсән, телефон һәм (яки) электрон почта аша муниципаль хезмәт күрсәтү тәртибе турында консультацияләр алу өчен мөрәжәгать итәргә хокуклы. Башкарма комитет белгече мөрәжәгать итүчегә, шул исәптән, составы, бирелә торган документлар формасы һәм муниципаль хезмәт алу өчен башка мәсьәләләр буенча консультацияләр бирә һәм кирәк булганда гариза бланкын тутыруда ярдәм күрсәтә. Әлеге пункт белән билгеләнә торган процедуралар мөрәжәгать итүче мөрәжәгәте көнендә гамәлгә ашырыла. Процедураларның нәтижәсе: составы, тапшырыла торган документлар формасы һәм рөхсәт алуның башка мәсьәләләре буенча консультацияләр.

3.3. Гаризаны кабул итү һәм теркәү

3.3.1. Мөрәжәгать итүче (мөрәжәгать итүче вәкиле) кәгазь кәгазьдә гаризаны, кертемнәрне язып, тапшыру турында уведомление белән, почта аша яисә электрон документ рәвешендә яисә муниципаль хезмәт күрсәтү турында КФҮ аша жибәрә һәм әлеге регламентның 2.5 пункты нигезендә, документларны бүлеккә тапшыра. Гариза һәм документлар булырга мөмкин бирелде аша удаленное эш урыны. Читтәге эш урыннары исемлегә 4 нче кушымтада китерелгән.

Муниципаль хезмәт күрсәтү турында гариза электрон документ формасында бүлеккә электрон почта яки Интернет-кабул итү бүлмәсе аша жибәрелә. Электрон формада кергән гаризаны теркәү билгеләнгән тәртиптә башкарыла.

3.3.2. Башкарма комитет белгече, гаризалар кабул итүне алып баручы, башкара: мөрәжәгать итүченең шәхесен билгеләү;

гариза бирүченең вәкаләтләрен тикшерү (ышанычнамә буенча эш иткән очракта);

әлеге регламентның 2.5 пунктында каралган документларның булу-булмавын тикшерү;

бирелгән документларның билгеләнгән таләпләргә туры килүен тикшерү (документларның күчермәләрен тиешенчә рәсмиләштерү, документларда кул астындагылар, припискалар, сызып алынган сүзләр һәм башка килешмәгән төзәтмәләр булмау).

Кисәтүләр булмаган очракта Башкарма комитет белгече башкара: гаризаны махсус журналда кабул итү һәм теркәү;

гариза бирүчегә тапшырылган документларның күчермәләрен тамга белән тапшыру. кергән номерга бирелгән документларны кабул итү датасы, муниципаль хезмәт күрсәтүнең датасы һәм вакыты;

гаризаны Башкарма комитет житәкчесенә карауга жиберү.

Документларны кабул итүдән баш тарту өчен нигезләр булган очракта, Башкарма комитет белгече, документларны кабул итү алып баручы мөрәҗәгать итүчегә гаризаны теркәү өчен киртәләр булу турында хәбәр итә һәм документларны кабул итүдән баш тарту өчен ачыкланган нигезләрнең эчтәлеген язмача аңлатып, документларны кире кайтара. Әлеге пункт белән билгеләнә торган процедуралар гамәлгә ашырыла: гаризалар һәм документлар 15 минут эчендә кабул ителә; гаризаны теркәү гариза кергән мизгелдән бер көн эчендә.

Процедураларның нәтижәсе: кабул ителгән һәм теркәлгән гариза, Башкарма комитет житәкчесенә карауга жиберелгән яки гариза бирүчегә кире кайтарылган Документлар.

3.3.3. Башкарма комитет житәкчесе гаризаны карый, башкаручыны билгели һәм гаризаны бүлеккә жиберә.

Әлеге пункт белән билгеләнә торган Процедура гаризаны теркәгәннән соң бер көн эчендә гамәлгә ашырыла. Процедураның нәтижәсе: башкаручыга жиберелгән гариза.

3.4. Муниципаль хезмәт күрсәтүдә катнашучы органнарга ведомствоара запросларны Формалаштыру һәм жиберү

3.4.1. Башкарма комитет белгече ведомствоара электрон хезмәттәшлек системасы аша электрон формада тәкъдим итү турында запросларны жиберә:

1) күчәмсез милеккә һәм аның белән алыш-бирешләргә хокукларның бердәм дәүләт реестрыннан өзәтәләр (күчәмсез милек объектына теркәлгән хокуклар турында һәркем өчен мөмкин булган мәгълүматлар);

2) күчәмсез милек объектының кадастр паспорты.

Әлеге пункт белән билгеләнә торган процедуралар муниципаль хезмәт күрсәтү турында гариза кергән көннән алып бер эш көне эчендә гамәлгә ашырыла.

Хакимият органнарына запрослар жиберелгән процедураның нәтижәсе.

3.4.2. Белешмәләр белән тәэмин итүчеләр белгечләре, ведомствоара электрон хезмәттәшлек системасы аша кергән запрослар нигезендә, соратып алына торган документларны (мәгълүмат) тапшыралар яки муниципаль хезмәт күрсәтү өчен кирәкле документ һәм (яки) мәгълүмат булмау турында хәбәрнамәләр (алга таба – баш тарту турында хәбәрнамә) жиберәләр.

Әлеге пункт белән билгеләнә торган процедуралар, әгәр ведомствоара сорауга жавап әзерләү һәм жиберүнең башка сроклары федераль законнарда, Россия Федерациясе Хөкүмәтенең хокукий актларында һәм федераль законнар нигезендә кабул ителгән Татарстан Республикасы норматив хокукий актларында

билгеләнмәгән булса, органга яисә оешмага ведомствоара запрос кәргән көннән биш көн эчендә гамәлгә ашырыла.

Процедураларның нәтижәсе:

Документлар (белешмәләр) яки бүлеккә жибәрелгән баш тарту турында белдерү.

3.5. Муниципаль хезмәт нәтижәләрен эзерләү

3.5.1. Башкарма комитет белгече: гаризага кушып бирелә торган документлардагы мәгълүматларны тикшерү;

әлеге Регламентның 2.9 пунктында каралган муниципаль хезмәт күрсәтүдән баш тарту өчен нигезләрнең булуын тикшерү.

Муниципаль хезмәт күрсәтүдән баш тарту өчен нигезләр булган очракта, Башкарма комитет белгече муниципаль хезмәт күрсәтүдән мотивлаштырылган баш тарту проектын эзерли (алга таба – мотивлаштырылган баш тарту).

Муниципаль хезмәт күрсәтүдән баш тарту өчен нигезләр булмаган очракта, Башкарма комитет белгече башкара:

Татарстан Республикасы төзелеш, архитектура һәм торак-коммуналь хужалык министрлыгының «Техник инвентаризация бюросы» РДУП (алга таба - «БТИ» РДУП) бирелгән адреслар турында запросны эзерләү;

Әлеге пункт белән билгеләнә торган процедуралар запросларга җаваплар кәргән көннән алып өч көннән дә соңга калмыйча гамәлгә ашырыла. Процедураларның нәтижәсе:

«БТИ» РДУПНА бирелгән адреслар турында запрос; 3.5.2. «БТИ» РДУП белгече запроста күрсәтелгән адресны тикшерә һәм бирелгән адресларның булуы турында белешмә эзерли.

Әлеге пункт белән билгеләнә торган процедуралар «БТИ»РДУП регламенты белән билгеләнгән срокларда гамәлгә ашырыла. Процедураларның нәтижәсе: бирелгән адреслары турында белешмә.

3.5.3. Башкарма комитет белгече, «БТИ» РДУПНАН җавап алганнан соң, башкара: күчемсез милек объектына адрес бирү яки мотивлаштырылган баш тарту турында карар проекты рәсмиләштерү (алга таба-караар проекты);

караар проекты Башкарма комитет җитәкчесе белән килештерү.

Әлеге пункт белән билгеләнә торган процедуралар «БТИ»РДУПНАН җавап алган мизгелдән өч көннән дә соңга калмыйча гамәлгә ашырыла. Процедураларның нәтижәсе:

Башкарма комитет җитәкчесенә килештерүгә жибәрелгән карар проекты.

3.5.4. Башкарма комитет җитәкчесе карар проектына кул куя яки нигезле рәвештә баш тартуға юл куя һәм Башкарма комитет белгеченә юллый. Әлеге пункт белән билгеләнә торган процедуралар алдагы процедураны тәмамлаганнан соң бер көн эчендә гамәлгә ашырыла. Процедураның нәтижәсе: күчемсез милек объектына адрес бирү турында имзаланган карар яки мотивлаштырылган баш тарту.

3.5.5. Башкарма комитет Белгече күчемсез милек объектына адрес бирү яки нигезле рәвештә баш тарту турындагы карарны терки, номер бирә. Әлеге пункт белән билгеләнә торган процедуралар алдагы процедураны тәмамлаганнан соң бер көн эчендә гамәлгә ашырыла. Процедураларның нәтижәсе: регистрованное карар бирү турында адрес яки мотивированное баш тарту.

### 3.6. Гариза бирүчегә муниципаль хезмәт нәтижәсен бирү

3.6.1. Башкарма комитет белгече мөрәжәгать итүчегә кабул ителгән карар турында хәбәр итә һәм гариза бирүчегә тапшыра яисә Башкарма комитетның почта аша күчәмсез милек объектына адрес бирү яки нигезле рәвештә баш тарту турында карарын жибәрә.

Әлеге пункт белән билгеләнә торган Процедура гамәлгә ашырыла: 15 минут эчендә-гариза бирүченең Шәхси килгән очракта; процедура тәмамланганнан соң, әлеге Регламентның 3.5 пунктында каралган җавап почта аша хат жибәргән очракта, бер көн эчендә.

Процедураның нәтижәсе: гариза бирүчегә күчәмсез милек объектына адрес бирү турында бирелгән (жибәрелгән) карар яисә мотивлаштырылган баш тарту.

### 3.7. КФҮ аша муниципаль хезмәт күрсәтү

3.7.1. Мөрәжәгать итүче муниципаль хезмәт алу өчен КФҮтә, КФҮнең ерак урнашкан эш урынына мөрәжәгать итәргә хокуклы.

3.7.2. КФҮ аша муниципаль хезмәт күрсәтү КФҮ эше регламенты нигезендә гамәлгә ашырыла.

3.7.3. Муниципаль хезмәт күрсәтү өчен КФҮЛӘРДӘН Документлар килгәндә, процедуралар әлеге Регламентның 3.3-3.5 пунктлары нигезендә гамәлгә ашырыла. Муниципаль хезмәт нәтижәсе КФҮНӘ жибәрелә.

### 3.8. Техник хаталарны төзәтү.

3.8.1. Муниципаль хезмәт нәтижәсе булган документта техник хата ачыкланган очракта, мөрәжәгать итүче бүлеккә тапшыра:

техник хатаны төзәтү турында гариза (5 нче кушымта);

мөрәжәгать итүчегә техник хата булган муниципаль хезмәт нәтижәсе буларак бирелгән документ;

юридик көчкә ия булган, техник хатаның булуын таныклаучы Документлар.

Муниципаль хезмәт нәтижәсе булган документта күрсәтелгән белешмәләрдә техник хатаны төзәтү турында гариза мөрәжәгать итүче (вәкаләтле вәкил) тарафыннан шәхсэн, яисә почта аша (шул исәптән электрон почта аша), йә дәүләт һәм муниципаль хезмәтләрнең бердәм порталы яки дәүләт һәм муниципаль хезмәтләр күрсәтүнең күпфункцияле үзәге аша тапшырыла.

3.8.2. Документларны кабул итү өчен җаваплы белгеч техник хатаны төзәтү турында гариза кабул итә, кушымта бирелгән документлар белән гаризаны терки һәм аларны бүлеккә тапшыра.

Әлеге пункт белән билгеләнә торган Процедура гаризаны теркәгәннән соң бер көн эчендә гамәлгә ашырыла. Процедураның нәтижәсе:

кабул ителгән һәм теркәлгән гариза Башкарма комитет белгеченә карауга жибәрелгән.

3.8.3. Башкарма комитет белгече документларны карый һәм хезмәт нәтижәсе булган документка төзәтмәләр кертү максатларында әлеге

Регламентның 3.5 пункттында каралган процедураларны гамәлгә ашыра, төзәтелгән документны мөрәжәгать итүчедән (вәкаләтле вәкилгә) техник хата булган документның оригиналын тартып алу белән шәхсән имзасы белән бирә яки мөрәжәгать итүчегә почта аша (электрон почта аша) документ бирү мөмкинлеге турында хат жиберә.

Әлеге пункт белән билгеләнә торган Процедура техник хатаны ачыклаганнан яки теләсә кайсы кызыксынган заттан жиберелгән хата турында гариза алынганнан соң өч көн эчендә гамәлгә ашырыла.

Процедураның нәтижәсе: гариза бирүчегә бирелгән (жиберелгән) документ.

#### **4. Муниципаль хезмәт күрсәтүне контрольдә тоту тәртибе һәм формалары**

4.1. Муниципаль хезмәт күрсәтүнең тулылыгын һәм сыйфатын контрольдә тоту мөрәжәгать итүчеләрнең хокукларын бозу очраklarын ачыклау һәм бетерү, муниципаль хезмәт күрсәтү процедураларының үтәлешен тикшерү, жирле үзидарә органнарының вазыйфай затларының гамәлләренә (гамәл кылмауларына) карарлар әзерләүне үз эченә ала. Административ процедураларның үтәлешен контрольдә тоту формалары булып тора:

1) муниципаль хезмәт күрсәтү буенча документлар проектларын тикшерү һәм килештерү. Тикшерү нәтижәсе булып проектларны визалау тора;

2) эшне алып баруны тикшерүне билгеләнгән тәртиптә үткәрелә торган;

3) билгеләнгән тәртиптә муниципаль хезмәт күрсәтү процедураларының үтәлешенә контроль тикшерүләр үткәрү. Контроль тикшерүләр планлы булырга мөмкин (жирле үзидарә органының ярты еллык яки еллык эш планнары нигезендә гамәлгә ашырыла) һәм планнан тыш булырга мөмкин.

Тикшерүләр уздырганда муниципаль хезмәт күрсәтү (комплекслы тикшерүләр) белән бәйлә барлык мәсьәләләр яки мөрәжәгать итүченең конкрет мөрәжәгәте буенча карала ала. Муниципаль хезмәт күрсәткәндә һәм карарлар кабул иткәндә гамәлләрнең үтәлешен контрольдә тоту максатыннан Башкарма комитет житәкчесенә муниципаль хезмәт күрсәтү нәтижәләре турында белешмәләр тапшырыла.

4.2. Муниципаль хезмәт күрсәтү буенча административ процедуралар тарафыннан билгеләнгән гамәлләр эзлеклелеген башкаруны агымдагы контроль Башкарма комитет житәкчесе тарафыннан башкарыла.

4.3. Агымдагы контрольне гамәлгә ашыручы вазыйфай затлар исемлеге жирле үзидарә органнарының структур бүлекчәләре турындагы нигезләмәләр һәм вазыйфай регламентлар белән билгеләнә.

Үткәрелгән тикшерүләр нәтижәләре буенча, гариза бирүчеләрнең хокукларын бозу очраklары ачыкланган очракта, гаепле затлар Россия Федерациясе законнары нигезендә жаваплылыкка тартыла.

4.4. Башкарма комитет житәкчесе мөрәжәгать итүчеләрнең мөрәжәгатьләрен вакытында карап тикшерү өчен жаваплы. Башкарма комитет Житәкчесе (Житәкчесе урынбасары) әлеге Регламентның 3 бүлегендә күрсәтелгән административ

гамәлләрне вакытында һәм (яки) тиешенчә үтәмәгән өчен, муниципаль хезмәт күрсәтү барышында кабул ителә торган карарлар һәм гамәлләр (гамәл кылмау) өчен җаваплылык тоту, законда билгеләнгән тәртиптә җавап тоту.

4.5. Муниципаль хезмәт күрсәтүне гражданның, аларның берләшмәләре һәм оешмалары ягыннан тикшереп торучу муниципаль хезмәт күрсәткәндә Башкарма комитет эшчәнлегенең ачыклыгы, муниципаль хезмәт күрсәтү тәртибе турында тулы, актуаль һәм ышанычлы мәгълүмат алу һәм муниципаль хезмәт күрсәтү процессында мөрәжәгатьләрне (шикаятьләрне) судка кадәр карау мөмкинлеге ярдәмендә гамәлгә ашырыла.

## **5. Муниципаль хезмәт күрсәтүче органнарның, шулай ук аларның вазыйфай затларының, муниципаль хезмәткәрләренең карарларына һәм гамәлләренә (гамәл кылмауларына) шикаять бирүнең судка кадәр (судтан тыш) тәртибе**

5.1. Муниципаль хезмәт алучылар Башкарма комитет хезмәткәрләренең Муниципаль хезмәт күрсәтүдә катнашучы гамәлләренә (гамәл кылмауларына) судка кадәр тәртиптә шикаять бирергә хокуклы. Мөрәжәгать итүче шикаять белән, шул исәптән түбәндәге очрактарда мөрәжәгать итә ала:

1) муниципаль хезмәт күрсәтү турында мөрәжәгать итүченең үтенечен теркәү вакытын бозу;

2) муниципаль хезмәт күрсәтү вакытын бозу;

3) мөрәжәгать итүчедән муниципаль хезмәт күрсәтү өчен Россия Федерациясе, Татарстан Республикасы, Биектау муниципаль районының норматив хокукый актларында каралмаган документларны таләп итү;

4) муниципаль хезмәт күрсәтү өчен Россия Федерациясе, Татарстан Республикасы, Биектау муниципаль районы норматив хокукый актларында каралган документларны кабул итүдән баш тарту.;

5) федераль законнарда һәм алар нигезендә кабул ителгән Россия Федерациясе, Татарстан Республикасы, Биектау муниципаль районының башка норматив хокукый актларында каралмаган булса, Муниципаль хезмәт күрсәтүдән баш тарту.;

6) муниципаль хезмәт күрсәткәндә мөрәжәгать итүчедән Россия Федерациясе, Татарстан Республикасы, Биектау муниципаль районы норматив хокукый актларында каралмаган түләү таләп;

7) Башкарма комитетның, Башкарма комитетның вазыйфай затының муниципаль хезмәт күрсәтү нәтижәсендә бирелгән документларда бирелгән хаталарны һәм хаталарны төзәтүдән баш тартуы яисә мондый төзәтмәләрнең билгеләнгән срогын бозу.

5.2. Шикаять язмача кәгазьдә яки электрон формада бирелә. Шикаять почта аша, КФУ аша, "Интернет" мәгълүмат-телекоммуникация челтәреннән, Биектау муниципаль районының рәсми сайтынан (<http://www.vysokaya-gora.tatar.ru>) Татарстан Республикасы дүләр һәм муниципаль хезмәтләр күрсәтүнең бердәм порталын булдыру <http://uslugi.tatar.ru/> дүләр һәм муниципаль хезмәтләр (функцияләр) бердәм порталын булдыру <http://www.gosuslugi.ru/>), шулай ук кабул ителергә мөмкин каршындагы шәхси кабул итү мөрәжәгать итүченең.



5.3. Шикаятыне карау срогы - аны теркэгәннән соң унбиш эш көне эчендә. Муниципаль хезмәт күрсәтүче органга, муниципаль хезмәт күрсәтүче органның вазыйфай затына шикаяты белдерүдән баш тарткан очракта, мөрәжәгать итүчедән документлар кабул итүдә йә жибәрелгән хаталарны һәм хаталарны төзәтүдә яисә мондый төзәтмәләрнең билгеләнгән срокларына карата шикаяты белдерелгән очракта-аны теркәгән көннән биш эш көне эчендә.

5.4. Шикаяты үз эченә түбәндәге мәгълүматны алырга тиеш:

1) хезмәт күрсәтүче органның, хезмәт күрсәтүче органның вазыйфай затының яисә муниципаль хезмәткәрнең исеме, аларның карарларына һәм гамәлләренә (гамәл кылмауларына) шикаяты белдерелә торган карарлар;

2) гариза бирүченең фамилиясе, исеме, атасының исеме (соңгысы - булган очракта), гариза бирүченең - физик затның яшәү урыны турында мәгълүматлар, гариза бирүченең - юридик затның урнашу урыны турында белешмәләр, шулай ук элемтә өчен телефон номеры (номерлары), электрон почта адресы (булган очракта) һәм гариза бирүчегә җавап жибәрелергә тиешле почта адресы (булганда).;

3) муниципаль хезмәт күрсәтүче органның, муниципаль хезмәт күрсәтүче органның вазыйфай затының яисә муниципаль хезмәткәрнең шикаяты белдерелә торган карарлары һәм гамәлләре (гамәл кылмавы) турында белешмәләр;

4) мөрәжәгать итүче хезмәт күрсәтүче органның яисә муниципаль хезмәткәрнең карары һәм гамәлләре (гамәл кылмавы) белән килешмәгән дәлилләре.55. Шикаятыкә шикаятытә бәян ителгән хәлләрне раслый торган документларның күчермәләре беркетелергә мөмкин. Бу очракта шикаятытә аңа кушып бирелә торган документлар исемлеге китерелә.

5.6. Шикаяты аңа муниципаль хезмәт алучысы тарафыннан имза салына.

5.7. Шикаятыне карау нәтижәләре буенча Башкарма комитет житәкчесе (муниципаль район башлыгы) түбәндәге карарларның берсен кабул итә:

1) шикаятыне, шул исәптән кабул ителгән карарны юкка чыгару, хезмәт күрсәтүче орган тарафыннан кертелгән төзәтмәләрне, хезмәт күрсәтү нәтижәсендә бирелгән документларда хаталарны һәм хаталарны, мөрәжәгать итүчегә Россия Федерациясе норматив хокукый актларында, Татарстан Республикасы норматив хокукый актларында, шулай ук башка рәвешләрдә алынган акчаларны кире кайтару, шикаятыне канәгатьләндерә.;

2) шикаятыне канәгатьләндерүдән баш тарта.

Әлеге пунктта күрсәтелгән карар кабул ителгән көннән соң килә торган көннән дә соңга калмыйча мөрәжәгать итүчегә язмача һәм мөрәжәгать итүче теләге буенча электрон формада шикаятыне карау нәтижәләре турында мотивлаштырылган җавап жибәрелә.

5.8. Административ хокук бозу составының яки жинаятынең билгеләрен карау барышында яки нәтижәләре буенча билгеләнгән очракта, шикаятыләрне карау буенча вәкаләт бирелгән вазыйфай зат булган материалларны кичекмәстән прокуратура органнарына жибәрә.

## Гариза адресны адреслау объектына бирү яки аның адресын юкка чыгару турында

	Лист N _____	Всего листов _____
<b>1</b>	<b>Заявление</b>	<b>2</b>
в	(наименование органа местного самоуправления, органа государственной власти субъекта Российской Федерации - городов федерального значения или органа местного самоуправления внутригородского муниципального образования города федерального значения, уполномоченного законом субъекта Российской Федерации на присвоение объектам адресации адресов)	<b>Заявление принято</b> регистрационный номер _____ количество листов заявления _____ количество прилагаемых документов _____, в том числе оригиналов _____, копий _____, количество листов в оригиналах _____, копиях _____ ФИО должностного лица _____ подпись должностного лица _____  дата " ____ " _____ г.
<b>3.1</b>	<b>Прошу в отношении объекта адресации:</b>	
	Вид:	
<input type="checkbox"/>	Земельный участок	<input type="checkbox"/>
<input type="checkbox"/>	Здание	<input type="checkbox"/>
	Сооружение	<input type="checkbox"/>
	Помещение	<input type="checkbox"/>
	Объект незавершенного строительства	
<b>3.2</b>	<b>Присвоить адрес</b>	
	В связи с:	
<input type="checkbox"/>	<b>Образованием земельного участка(ов) из земель, находящихся в государственной или муниципальной собственности</b>	
<input type="checkbox"/>	Количество образуемых земельных участков	_____
<input type="checkbox"/>	Дополнительная информация:	_____
<input type="checkbox"/>	<b>Образованием земельного участка(ов) путем раздела земельного участка</b>	
<input type="checkbox"/>	Количество образуемых земельных участков	_____

Кадастровый номер земельного участка, раздел которого осуществляется	Адрес земельного участка, раздел которого осуществляется
<b>Образованием земельного участка путем объединения земельных участков</b>	
Количество объединяемых земельных участков	
Кадастровый номер объединяемого земельного участка	Адрес объединяемого земельного участка

Строка дублируется для каждого объединенного земельного участка.

		Лист N_____	Всего листов _____
<b>Образованием земельного участка(ов) путем выдела из земельного участка</b>			
Количество образуемых земельных участков (за исключением земельного участка, из которого осуществляется выдел)			
Кадастровый номер земельного участка, из которого осуществляется выдел	Адрес земельного участка, из которого осуществляется выдел		
<b>Образованием земельного участка(ов) путем перераспределения земельных участков</b>			
Количество образуемых земельных участков	Количество земельных участков, которые перераспределяются		
Кадастровый номер земельного участка, который перераспределяется	Адрес земельного участка, который перераспределяется		
<b>Строительством, реконструкцией здания, сооружения</b>			
Наименование объекта строительства (реконструкции) в соответствии с проектной документацией			
Кадастровый номер земельного участка, на котором осуществляется	Адрес земельного участка, на котором осуществляется строительство (реконструкция)		

строительство (реконструкция)		
<p><b>Элеге адресация объектынң дәүләт кадастр исәбен гамәлгә ашыру өчен кирәкле документларны түбәндәге адресация объектына карата, Әгәр Россия Федерациясе Шәһәр төзелеше кодексы, Россия Федерациясе субъектларының шәһәр төзелеше эшчәнлегә турындагы законнары нигезендә, аны төзү, реконструкцияләүгә рөхсәт бирү таләп ителми икән, элеге адресация объектынң дәүләт кадастр исәбен гамәлгә ашыру өчен кирәкле документларны әзерләү</b></p>		
Тип здания, сооружения, объекта незавершенного строительства		
Наименование объекта строительства (реконструкции) (при наличии проектной документации указывается в соответствии с проектной документацией)		
Кадастровый номер земельного участка, на котором осуществляется строительство (реконструкция)		Адрес земельного участка, на котором осуществляется строительство (реконструкция)
<p><b>Переводом жилого помещения в нежилое помещение и нежилого помещения в жилое помещение</b></p>		
Кадастровый номер помещения		Адрес помещения

Строка дублируется для каждого перераспределенного земельного участка.

		Лист N_____	Всего листов_____
<p><b>Образованием помещения(ий) в здании, сооружении путем раздела здания, сооружения</b></p>			
	Образование жилого помещения	Количество образуемых помещений	
	Образование нежилого помещения	Количество образуемых помещений	
Кадастровый номер здания, сооружения		Адрес здания, сооружения	

Дополнительная информация:			
<b>Образованием помещения(ий) в здании, сооружении путем раздела помещения</b>			
Назначение помещения (жилое (нежилое) помещение)	Вид помещения	Количество помещений	
Кадастровый номер помещения, раздел которого осуществляется		Адрес помещения, раздел которого осуществляется	
Дополнительная информация:			
<b>Образованием помещения в здании, сооружении путем объединения помещений в здании, сооружении</b>			
	Образование жилого помещения		Образование нежилого помещения
Количество объединяемых помещений			
Кадастровый номер объединяемого помещения		Адрес объединяемого помещения	
Дополнительная информация:			
<b>Образованием помещения в здании, сооружении путем переустройства и (или) перепланировки мест общего пользования</b>			
	Образование жилого помещения		Образование нежилого помещения
Количество образуемых помещений			
Кадастровый номер здания, сооружения		Адрес здания, сооружения	
Дополнительная информация:			

Строка дублируется для каждого разделенного помещения.

Строка дублируется для каждого объединенного помещения.

		Лист N _____	Всего листов _____
<b>3.3</b>	<b>Аннулировать адрес объекта адресации:</b>		
	Наименование страны		
	Наименование субъекта		

Российской Федерации	
Наименование муниципального района, городского округа или внутригородской территории (для городов федерального значения) в составе субъекта Российской Федерации	
Наименование поселения	
Наименование внутригородского района городского округа	
Наименование населенного пункта	
Наименование элемента планировочной структуры	
Наименование элемента улично-дорожной сети	
Номер земельного участка	
Тип и номер здания, сооружения или объекта незавершенного строительства	
Тип и номер помещения, расположенного в здании или сооружении	
Тип и номер помещения в пределах квартиры (в отношении коммунальных квартир)	
Дополнительная информация:	
<b>В связи с:</b>	
	Прекращением существования объекта адресации
	Отказом в осуществлении кадастрового учета объекта адресации по основаниям, указанным в пунктах 1 и 3 части 2 статьи 27 Федерального закона от 24 июля 2007 года N 221-ФЗ "О государственном кадастре недвижимости" (Собрание законодательства Российской Федерации, 2007, N 31, ст.4017; 2008, N 30, ст.3597; 2009, N 52, ст.6410; 2011, N 1, ст.47; N 49, ст.7061; N 50, ст.7365; 2012, N 31, ст.4322; 2013, N 30, ст.4083; официальный интернет-портал правовой информации <a href="http://www.pravo.gov.ru">www.pravo.gov.ru</a> , 23 декабря 2014 года)
	Присвоением объекту адресации нового адреса
Дополнительная информация:	

	Лист N _____	Всего листов _____
--	-----------------	-----------------------

4	<b>Собственник объекта адресации или лицо, обладающее иным вещным правом на объект адресации</b>	
		<b>физическое лицо:</b>

	фамилия:	имя (полностью):	отчество (полностью) (при наличии):	ИНН (при наличии):
	документ, удостоверяющий личность:	вид:	серия:	номер:
		дата выдачи:	кем выдан:	
		" ____ " _____ г.		
	почтовый адрес:	телефон для связи:	адрес электронной почты (при наличии):	
	<b>юридическое лицо, в том числе орган государственной власти, иной государственный орган, орган местного самоуправления:</b>			
	полное наименование:			
	ИНН (для российского юридического лица):	КПП (для российского юридического лица):		
	страна регистрации (инкорпорации) (для иностранного юридического лица):	дата регистрации (для иностранного юридического лица):	номер регистрации (для иностранного юридического лица):	
		" ____ " _____ г.		
	почтовый адрес:	телефон для связи:	адрес электронной почты (при наличии):	
	<b>Вещное право на объект адресации:</b>			
	<input type="checkbox"/>	право собственности		
	<input type="checkbox"/>	право хозяйственного ведения имуществом на объект адресации		
	<input type="checkbox"/>	право оперативного управления имуществом на объект адресации		
	<input type="checkbox"/>	право пожизненно наследуемого владения земельным участком		
	<input type="checkbox"/>	право постоянного (бессрочного) пользования земельным участком		
<b>5</b>	<b>Способ получения документов</b> (в том числе решения о присвоении объекту адресации адреса или аннулировании его адреса, оригиналов ранее представленных документов, решения об отказе в присвоении (аннулировании) объекту адресации адреса):			
	<input type="checkbox"/> Лично	<input type="checkbox"/>	В многофункциональном центре	
	<input type="checkbox"/> Почтовым отправлением по адресу:			
	<input type="checkbox"/> В личном кабинете Единого портала государственных и муниципальных услуг, региональных порталов государственных и муниципальных услуг			
	<input type="checkbox"/> В личном кабинете федеральной информационной адресной системы			
	<input type="checkbox"/> На адрес электронной почты (для сообщения о получении			

	заявления и документов)	
<b>6</b>	<b>Расписку в получении документов прошу:</b>	
	Выдать лично	Расписка получена: _____ (подпись заявителя)
	Направить почтовым отправлением по адресу:	_____
	Не направлять	

	Лист N _____	Всего листов _____
--	--------------	--------------------

<b>7</b>	<b>Заявитель:</b>		
	<b>Собственник объекта адресации или лицо, обладающее иным вещным правом на объект адресации</b>		
	<b>Представитель собственника объекта адресации или лица, обладающего иным вещным правом на объект адресации</b>		
	<b>физическое лицо:</b>		
	фамилия:	имя (полностью):	отчество (полностью) (при наличии):
	документ, удостоверяющий личность:	вид:	серия:
		номер:	
		дата выдачи:	кем выдан:
		" ____ " _____ г.	
	почтовый адрес:	телефон для связи:	адрес электронной почты (при наличии):
	наименование и реквизиты документа, подтверждающего полномочия представителя:		
	<b>юридическое лицо, в том числе орган государственной власти, иной государственный орган, орган местного самоуправления:</b>		
	полное наименование:		
	КПП (для российского юридического лица):		ИНН (для российского юридического лица):
страна регистрации (инкорпорации) (для иностранного юридического лица):	дата регистрации (для иностранного юридического лица):	номер регистрации (для иностранного юридического лица):	
	" ____ " _____ г.		
почтовый адрес:	телефон для связи:	адрес электронной почты	



				(при наличии):
		наименование и реквизиты документа, подтверждающего полномочия представителя:		
<b>8</b>	<b>Документы, прилагаемые к заявлению:</b>			
	Оригинал в количестве _____ экз., на _____ л.		Копия в количестве _____ экз., на _____ л.	
	Оригинал в количестве _____ экз., на _____ л.		Копия в количестве _____ экз., на _____ л.	
	Оригинал в количестве _____ экз., на _____ л.		Копия в количестве _____ экз., на _____ л.	
<b>9</b>	<b>Примечание:</b>			
		Лист N _____	Всего листов _____	
<b>10</b>	<p>Үз ризалыгымны, шулай ук шәхси мәғлүматларны эшкәртүгә (жыю, системалаштыру, туплау, саклау, төгәлләштерү, үзгәртү), куллану, тарату (шул исәптән тапшыру), персонал мәғлүматларны зарарсызлау, блоклау, юк итү, шулай ук адресларны үзләштерү, үзгәртү һәм юкка чыгару өчен кирәкле башка гамәлләр, шул исәптән автоматлаштырылган режимда, алар нигезендә карарлар кабул итүне, адресларны үзләштерүне, үзгәртүне һәм юкка чыгаруны гамәлгә ашыручы орган тарафыннан, шул исәптән, Россия Федерациясе законнары нигезендә, адресларны үзләштерүне, үзгәртүне һәм юкка чыгаруны дәүләт хезмәте күрсәтү максатларында.</p>			
<b>11</b>	<p>Настоящим также подтверждаю, что:</p> <p>сведения, указанные в настоящем заявлении, на дату представления заявления достоверны;</p> <p>представленные правоустанавливающий(ие) документ(ы) и иные документы и содержащиеся в них сведения соответствуют установленным законодательством Российской Федерации требованиям.</p>			
<b>12</b>	<b>Подпись</b>		<b>Дата</b>	
	_____		"___" _____ Г.	
	(подпись)		(инициалы, фамилия)	
<b>13</b>	<b>Отметка специалиста, принявшего заявление и приложенные к нему документы:</b>			

Примечание.

## Постановление

\_\_\_\_\_ 20 г.

№ \_\_\_\_\_

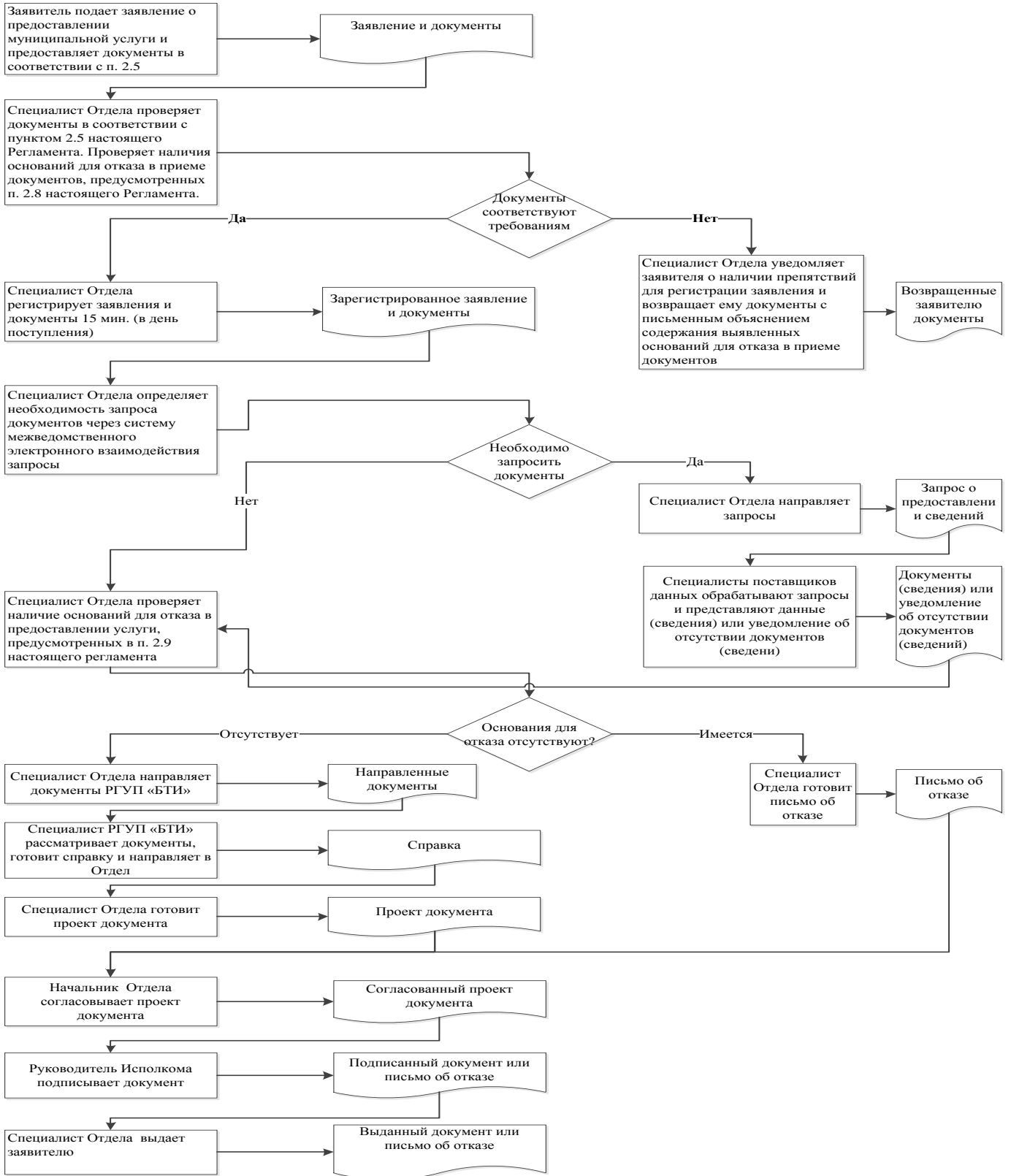
Күчөмсөз милек объектына адрес бирү турында Россия Федерациясе Жир кодексының 25.10.2001 ел, №136-ФЗ, Россия Федерациясе Шәһәр төзелеш кодексының 29.12.2004 ел, № 190-ФЗ, муниципаль берәмлек уставы нигезендә «\_\_\_\_\_ Татарстан Республикасы муниципаль районының» \_\_\_\_\_ авыл жирлегә " муниципаль берәмлеге башлыгы \_\_\_\_\_ авыл жирлегә башлыгы

Карар бирәм:

1. Күчөмсөз милек объектына адрес бирергә (Хокук иясенәң Ф. И. и.); мөрәжәгать итүченәң корылма урнашкан жир кишәрлегенә хокукын билгели торган документ): 422700 Татарстан Республикасы, \_\_\_\_\_ муниципаль район, \_\_\_\_\_ (шәһәр, авыл жирлегә) \_\_\_\_\_, урам \_\_\_\_\_, йорт \_\_\_\_\_

Руководитель

## Муниципаль хезмэт күрсәтү буенча гамәлләр эзлеклелеге Блок-схемасы



## Читтәге эш урыннары исемлеге һәм документларны кабул итү графигы

№ п/п	Урнашу урыны ерактан торып эш урыны	Хезмәт күрсәтүче торак пунктлар	Кабул итү графигы кәгазь

Руководителю  
Исполнительного комитета  
\_\_\_\_\_ муниципального  
района Республики Татарстан  
От \_\_\_\_\_

### Гариза техник хаталарны төзәтү турында

Муниципаль хезмәт күрсәтүдә жибәрелгән хата турында хәбәр итәм

\_\_\_\_\_ (наименование услуги)

Таптыгызмы: \_\_\_\_\_

Дәрәс мәгълүмат: \_\_\_\_\_

Рәхсәт ителгән техник хатаны төзәтүгезне һәм муниципаль хезмәт нәтижәсе булган документка тиешле үзгәрешләр кертүгезне сорыйм. Түбәндәге документларны терким:

- 1.
- 2.
- 3.

Техник хатаны төзәтү турында гаризаны кире кагу турында Карар кабул ителгән очракта, мондый карарны жибәрүгезне сорыйм:

электрон документ юллау юлы белән E-mail адресына: \_\_\_\_\_;

кәгазьдә расланган күчермә рәвешендә почта аша почта жибәрелгән адрес буенча:

\_\_\_\_\_.

Үз ризалыгымны, шулай ук шәхси мәгълүматларны эшкәртүгә (жыю, системалаштыру, туплау, саклау, төгәлләштерү, яңарту, үзгәртү), куллану, тарату (шул исәптән тапшыру), персонал мәгълүматларны зарарсызлау, блоклау, юк итү, шулай ук муниципаль хезмәт күрсәтү кысаларында персонал мәгълүматларны эшкәртү өчен кирәк булган башка гамәлләр), шул исәптән автоматлаштырылган режимда, алар нигезендә муниципаль хезмәт күрсәтүче орган тарафыннан карарлар кабул итүне дә кертәп, карарлар кабул итүне раслыйм. Минем шәхесемә караган һәм мин тәкъдим иткән гаризамга кертелгән, шулай ук мин керткән мәгълүматларның дәрәс булуын чын-чынлап раслыйм. Гаризага кушып бирелгән документлар (документларның күчермәләре) Россия Федерациясе законнары белән билгеләнгән таләпләргә туры килә, гариза

тапшырган вакытта бу документлар гамэлдә һәм дәрәс белешмәләр була. Телефон аша мина тәкъдим ителгән муниципаль хезмәтләрнең сыйфатын бәяләү буенча сораштыруда катнашырга ризалык бирәм:

\_\_\_\_\_ (дата)

\_\_\_\_\_ (подпись) ( \_\_\_\_\_ ) (Ф.И.О.)

**Муниципаль хезмәт күрсәтү өчен җаваплы һәм аның үтәлешен контрольдә тотуны гамәлгә ашыручы вазыйфай затларның реквизитлары, Биектау муниципаль районы Шәпше авыл жирлегә башкарма комитеты**

Вазифа	Телефон	Электрон адрес
Башкарма комитет җитәкчесе	(884365) 77-236	Shap.Vsg@tatar.ru
Сәркәтип	(884365) 77-236	Shap.Vsg@tatar.ru

**Муниципаль хезмәт күрсәтүне контрольдә тотучы вазыйфай затларның реквизитлары**

Вазифа	Телефон	Электрон адрес
Җирлек башлыгы	(884365) 77-236	Shap.Vsg@tatar.ru