



ПОСТАНОВЛЕНИЕ

КАРАР

«29» 02 2016 года

№ 136

Об утверждении Плана действий Нурлатского муниципального района по предотвращению и ликвидации последствий чрезвычайных ситуаций, связанных с паводковыми явлениями в весенний период 2016 года (план «Половодье – 2016»)

В целях обеспечения защиты жизни, здоровья и законных интересов людей, окружающей среды, хозяйственных объектов, снижение материальных потерь и обеспечения безаварийного пропуска паводка на гидротехнических сооружениях, повреждения которых от вредного воздействия вод могут привести к возникновению чрезвычайной ситуации, в весеннее половодье 2016 года на подведомственных территориях

ПОСТАНОВЛЯЮ:

1. Утвердить План действий Нурлатского муниципального района по предотвращению и ликвидации последствий чрезвычайных ситуаций, связанных с паводковыми явлениями в весенний период 2016 года (план «Половодье – 2016») (приложение №2).
2. Контроль за исполнением настоящего постановления возложить на начальника Нурлатского гарнизона пожарной охраны - заместителя председателя Комиссии по предупреждению и ликвидации чрезвычайных ситуаций и обеспечению пожарной безопасности Нурлатского муниципального района И.И.Курамшина.

Руководитель Исполнительного комитета
Нурлатского муниципального района РТ



А.К. Габдуллин

Приложение
к постановлению
руководителя исполнительного комитета
Нурлатского муниципального района
№136 от 29.02.2016 года

УТВЕРЖДАЮ
Руководитель Исполнительного комитета
Нурлатского муниципального района
председатель ИЧС ПБ
_____ А.К. Габдуллин
_____ 2016 года



ПЛАН
действий Нурлатского муниципального района по предотвращению и
ликвидации последствий чрезвычайных ситуаций, связанных с
паводковыми явлениями в весенний период 2016 года
(план «Половодье – 2016»)

I. Общие положения

Применяемые термины

Чрезвычайная ситуация (ЧС) - это обстановка на определенной территории (участке территории) района, сложившаяся в результате опасного природного явления или стихийного бедствия, которая может повлечь или повлекла за собой человеческие жертвы, ущерб здоровью людей, значительные материальные потери и нарушение условий жизнедеятельности населения.

Ликвидация ЧС - это аварийно-спасательные и другие неотложные работы, проводимые при возникновении ЧС природного характера, связанных с высоким уровнем воды в период весеннего половодья, направленные на спасение и сохранение жизни и здоровья людей, снижение материальных потерь, а также локализацию зон ЧС.

Зона ЧС - это территория (участок территории), на которой сложилась ЧС.

Опасное гидрологическое явление - гидрологическое явление (половодье, паводок, затор, зажор, нагон, затопление), сопровождающееся опасно высоким уровнем воды.

Затопление - это покрытие местности слоем воды той или иной высоты.

Термин «затопление», как правило, используется для характеристики состояния прибрежных территорий с находящимися на них населенными пунктами, хозяйственными объектами, являющегося следствием разрушения гидротехнических сооружений, расположенных выше по течению реки, или систем ирригационных сооружений в прибрежных районах.

Наводнение - это значительное затопление водой местности в результате подъема уровня воды в реке, водохранилище, озере или море, вызванного обильным притоком воды в период снеготаяния, ливней, ветровых нагонов, при заторах, зажорах и иных явлениях.

Сток воды - количество воды, протекающей через замыкающий створ реки за какой-либо интервал времени.

Затор льда - скопление льда в русле, стесняющее живое сечение реки и вызывающее подъем уровня воды в месте скопления льда и на некотором участке выше него.

Зажор льда - скопление рыхлого ледового материала (комьев шуги, частиц внутриводного льда, обломков заберегов, небольших льдин) в русле реки, вызывающее подъем уровня воды в месте скопления и на некотором участке выше него.

Нагон воды (нагонное явление) - подъем уровня воды, вызванный воздействием ветра на водную поверхность.

Высокие уровни воды - уровни, превышающие особо опасные (критические) уровни воды, установленные управлением гидрометеослужбы для конкретных населенных пунктов и хозяйственных объектов.

Подтопление - термин используется, как правило, в случаях затопления водой местности в результате подъема грунтовых вод по причинам природного или техногенного характера.

Гидротехническое сооружение - плотина, дамба, ирригационные и другие сооружения, используемые для решения технологических или хозяйственных задач.

1.1. Определение и назначение плана, цели спланированных мероприятий

План действий Нурлатского муниципального района по предотвращению и ликвидации последствий чрезвычайных ситуаций, связанных с паводковыми явлениями на территории Нурлатского муниципального района РТ в весенний период 2013 года (план «Половодье») - это комплекс организационных и практических мероприятий, проводимых заблаговременно и направленных на максимально возможное уменьшение риска возникновения чрезвычайных ситуаций, а также на спасение и сохранение жизни и здоровья людей оказавшихся в зоне чрезвычайной ситуации, уменьшение материальных потерь и ликвидации последствий чрезвычайной ситуации природного характера.

План «Половодье» Нурлатского муниципального района разработан:

- для заблаговременной организации проведения мероприятий по предотвращению и ликвидации последствий чрезвычайных ситуаций, связанных с паводковыми явлениями на территории Нурлатского муниципального района в весенний период;

- в целях предотвращения и ликвидации ущерба от затоплений, обеспечения сохранности зданий, гидротехнических сооружений, жилого и нежилого фонда, других материальных ценностей;
- для подготовки руководящего состава и специалистов подтапливаемых территорий (населенных пунктов) и объектов жизнеобеспечения в области предупреждения и ликвидации чрезвычайных ситуаций, защиты населения;
- организации учета и установления причин чрезвычайных ситуаций;
- обеспечения защиты населения и объектов экономики в период весеннего половодья.

Настоящий план устанавливает ответственность руководителей предприятий и организаций и органов местного самоуправления, привлекаемых к выполнению практических мероприятий при введении в действие плана «Половодье-2016», определяет стоящие перед ними задачи, а также порядок привлечения подчиненных сил и средств.

1.2 Порядок утверждения и выполнения мероприятий плана

План «Половодье» разработан МКУ «Управление гражданской защиты» Нурлатского муниципального района совместно с исполнительным комитетом Нурлатского муниципального района и согласован с руководителями управлений и организаций, привлекаемых для выполнения мероприятий плана, утвержден руководителем Исполнительного комитета Нурлатского муниципального района.

При повседневной деятельности на территории Нурлатского муниципального района проводятся следующие превентивные мероприятия:

- подготовка ливневой канализации к приему талых вод;
- своевременно очищать от снега и льда ливневые стоки, кюветы, мосты, переходы, дороги, трубы под дорогами для пропуска талых вод;
- проверка состояния оградительных дамб, опор мостов (при необходимости проверяют мероприятия по их укреплению);
- обеспечение безаварийного пропуска ледохода у мостов через реки на своих территориях;
- подготовка необходимого количества материалов для организации движения пешеходов и техники через участки предполагаемого затопления тальми водами;
- очистка крыш зданий от снега, защиту подвальных помещений и технических подполий от затопления, очистка от наледи желобов и водосточных труб;
- проверка состояния воздушных линий электропередач в районах возможного затопления (вблизи рек, водоемов), исключая заваливание опорных столбов, обрыв проводов;
- обеспечивают своевременную вывозку из возможных зон затопления имеющихся ценностей, подготавливают необходимые материальные ресурсы для осуществления работ во время половодья;

-на период половодья в управлениях установлено круглосуточное дежурство ответственных работников;
-приняты своевременные меры по подготовке и пропуску паводка на прудах и обеспечены сохранность оросительных систем поливного оборудования и т.д.

Данные меры нацеленные на снижение риска возникновения чрезвычайных ситуаций, связанных с весенним половодьем, одновременно организуется контроль за обстановкой на водных бассейнах рабочей группой Комиссии по предупреждению и ликвидации чрезвычайных ситуаций и обеспечению пожарной безопасности Нурлатского муниципального района.

План «Половодье» является обязательным для исполнения всеми организациями и органами местного самоуправления в части касающейся не зависимо от форм собственности

II. Прогноз возможной обстановки на территории Нурлатского муниципального района Республики Татарстан в период весеннего половодья 2016 года

Краткая географическая, метеорологическая и автодорожная обстановка
в весенний период на водных объектах Нурлатского муниципального
района Республики Татарстан

Нурлатский район расположен в южной части Республики Татарстан. Граничит со следующими административными районами: Алькеевским на западе, Алексеевским - на севере, Аксубаевским и Черемшанским – на востоке, с Самарской областью - на юге. Площадь Нурлатского района составляет 2332 кв.км./233,2 тыс.га. Площадь, покрытая лесом - 98,847 тыс. га (42,3% от площади района и 7,8% от площади лесного фонда в РТ). Площадь земель сельскохозяйственного назначения - 123,083 тыс.га.(52% от площади района)

Рельеф. Поверхность Нурлатского района характеризуется общим наклоном территории к р. Б.Черемшан. Высшая точка **рельефа** приурочена к водоразделу рек Кондурча и Б.Черемшана, где высоты достигают отметок 170 м. Основной водораздел между реками Б.Черемшан и Кондурча вытянут с востока на запад и имеет ассиметричное строение. Северный склон водораздела с отметками до 100 м более пологий. Он вытянут до 14 км и постепенно переходит в древнюю террасу Черемшана, шириной до 10 км и высотами 75-90 м. Затем следует переход в равнинную пойму. За долиной реки Черемшан вновь отмечается быстрый подъем местности.

Территория района имеет сложное **геологическое строение**. Она располагается в пределах двух крупных тектонических структур пермского возраста: Мелекесской депрессии (на западе) и Сокско-Шешминского вала (на востоке).

В пределах Нурлатского района В.Н. Сементовским выделено два основных типа рельефа: низкие четвертичные слаборасчлененные территории верхних террас и пониженные слаборасчлененные пермские равнины на основе большого тектонического прогиба. Западную часть территории (Мелекесская депрессия) слагают породы акчагыльского подъяруса третичной системы, имеющие аллювиальное, иногда аллювиально-озерное происхождение. Представлены акчагыльские отложения алеврито-глинистыми породами, в некоторых случаях – серыми песками и песчаниками.

Нурлатский район находится в зоне умеренно континентального климата с недостаточной влагообеспеченностью и увлажнением. Среднегодовая температура + 3,6°С, средняя температура самого теплого месяца – июля +19,5°, а самого холодного – января -13,9°. Сумма положительных температур (температура выше +10°) 2270°. По температурным условиям район считается самым теплым в пределах РТ.

Устойчивый **переход температур через 0°** происходит к теплу 10-15 апреля, а к холоду – к концу первой- началу второй декады ноября. Число морозных дней в году 150-160. Примерно в середине ноября устанавливается снежный покров. Полное исчезновение снега происходит в период 16-25 апреля. Продолжительность периода со снежным покровом достигает 152 дня. Максимальная толщина снега не превышает 35-39 см (конец февраля-середина марта). Запасы воды в снеге (ст. Чулпаново) определяются 135 см. Атмосферные осадки в виде снега составляют 30 % от общего количества годовых. Морозные дни заканчиваются в середине апреля, однако бывают в первой половине мая возвраты холодов, причем температура воздуха опускается в течение 1-2 дней до -5,4°. При благоприятных условиях таяния снежного покрова образование запасов почвенной влаги достаточно для нормального произрастания культурных растений на протяжении мая-июня.

Осадков выпадает в году в среднем 415 мм. Однако бывают иногда резкие расхождения. Число дней с осадками определяется в 130. По степени обеспеченности вегетационного периода влагой район относится к зоне недостаточного увлажнения. Гидротермический коэффициент меньше 1. Количество осадков за вегетационный период с температурой свыше 10° около 210-220 мм. Продолжительность безморозного периода – 120 дней (ст. Чулпаново).

Одной из крупных **рек** является полноводный Б.Черемшан. На территории района Б. Черемшан имеет протяженность 465 км. Расход реки достигает 2-3 м³/сек. Начинается Б. Черемшан за пределами района и впадает в р. Волгу также за его пределами. Также транзитной является р. Б. Сульча. В нижнем течении она имеет расходы до 0,5-1 м³/сек; выше – значительно меньше – до 0,2-0,5 и даже до 0,1 м³/сек. На юге района на протяжении 18 км протекает р. Кондурча с левым притоком р. Шламка. Притоки основных рек имеют, как правило, небольшие расходы – 0,1-0,2 м³/сек. Многие из них летом пересыхают.

Грунтовые воды находятся на глубине от поверхности в 7-15 м. В результате тектонического погружения слоев татарского яруса подземные воды могут иметь напорный характер, причем иногда с большим расходом воды (например, в районе д. Мамыково и др.) на реках Б. и М. Сульчи, где преобладают серые и темно-серые подзолистые почвы, расположенные на коренных глинах и тяжелых суглинках делювия, имеющих малую водопроницаемость, запасы подземных вод пополняются слабо, а потому модули меженных расходов невелики.

Глубина промерзания почвы

Глубина промерзания почвы на конец первой декады марта в среднем по территории Нурлатского муниципального района меньше среднемноголетних значений на 20%.

Толщина льда на реках и водохранилищах

Толщина ледяного покрова на реках и водохранилищах на 1.02.2012 года преимущественно ниже прошлогодних значений и неравномерна. На водотоках с высокими скоростями течения толщина льда не превышает 10 см.

Дороги

В Нурлатском муниципальном районе общая протяженность дорог регионального значения составляет 396,82 км, в т.ч. с асфальтобетонным покрытием -343,978 км, местного значения – 530,062 км, в т.ч. с асфальтобетонным покрытием – 108,2 км. Имеются на дорогах регионального значения 32 моста, 179 водопропускных труб, на дорогах местного значения- 68 мостов и 87 водопропускных труб.

Количество, наименование, краткая характеристика рек и водоемов, влияющих на паводковую обстановку в районе

№ п/п	Наименование рек	Краткая характеристика				Наименование населенных пунктов, попадающих в зону возможного затопления
		ширина (м)	глубина (м)	скорость течения (м)	критический уровень (м)	
1.	р.Б Черемшан	8	2	0,05	2,5	д. Бурметьево, п.Заречный
2.	р. Мараса	5	1,5	0,04	2,0	д.Кичкальня
3.	р.Кондурча	10	2	0,04	2,5	д.Светлое Озеро
4.	р.Б.Сульча	8	2	0,03	3,0	д.Мамыково, д.Тюрнясево
5.	р. Аксумлинка	4	1	0,03	1,6	д.Якушкино

III. Порядок введения в действие плана.

3.1 Порядок введения плана «Половодье»

При повседневной деятельности в комиссии КЧСПБ Нурлатского муниципального района Республики Татарстан проводятся превентивные мероприятия нацеленные на снижение риска возникновения чрезвычайных ситуаций, связанных с весенним половодьем. Одновременно организуется контроль обстановки на водных бассейнах противопаводковыми комиссиями Нурлатского муниципального района.

План «Половодье» вводится в действие на основе прогнозов, данных оперативной информации, поступающих от противопаводковых комиссий, Управления по гидрометеорологии и мониторингу окружающей среды РТ, докладов дежурно-диспетчерских служб министерств, ведомств и организаций при угрозе или возникновении ЧС природного характера, связанных с весенним половодьем.

План может вводиться в полном объеме или его отдельные элементы в зависимости от складывающейся обстановки.

Право введения в действие плана Нурлатского муниципального района предоставляется Председателю КЧС ПБ Нурлатского муниципального района РТ по представлению противопаводковых комиссий на основании реальной обстановки, сложившейся на территории Нурлатского муниципального района, с обязательным уведомлением МЧС Республики Татарстан.

Председатель КЧС ПБ Нурлатского муниципального района через ЕДДС Нурлатского муниципального района организует постоянное информирование Министерства по делам гражданской обороны и чрезвычайным ситуациям Республики Татарстан, оперативного штаба о ходе проведения мероприятий в районе, о сложившейся обстановке, принимаемых мерах и количестве задействованных сил и средств.

Алгоритм введения в действие плана «Половодье» на местном уровне приведен в **приложении № 1**.

3.2 Организация и порядок обеспечения постоянной готовности организаций Нурлатского муниципального района, которые несут ответственность за выполнение мероприятий плана.

Для координации действий органов управления, сил и средств, проведения рекогносцировки, сбора сведений и оценки обстановки, сложившейся непосредственно в районе стихийного бедствия и своевременной передачи их в оперативный штаб направляются оперативные группы предприятий и организаций, привлекаемых к выполнению мероприятий по плану «Половодье», а также мобильная оперативная группа Нурлатского муниципального района (**приложение № 2**).

В состав оперативного штаба (**приложение № 3**) входят компетентные представители предприятий и организаций Нурлатского муниципального

района, которые наделены полномочиями по отдаче предварительных распоряжений подчиненным структурным подразделениям, а также по подготовке предложений для принятия решения Председателем КЧС ПБ района.

Оперативный штаб выполняет следующие задачи:

- содержание в готовности необходимых сил и средств предприятий и организаций Нурлатского муниципального района, привлекаемых к выполнению мероприятий по плану «Половодье»;
- подготовка предложений для принятия решения Председателем КЧС ПБ Нурлатского муниципального района на выполнение мероприятий в условиях чрезвычайных ситуаций природного характера, связанных с весенним половодьем;
- осуществление в установленном порядке сбора и обмена информации между взаимодействующими, вышестоящими и подчиненными органами управления;
- своевременное оповещение и информирование населения, органов местного самоуправления, дежурно-диспетчерских служб предприятий и организаций о возникновении ЧС природного характера и сложившейся обстановки в Нурлатском муниципальном районе;
- координация действий сил и средств предприятий и организаций, привлеченных к выполнению мероприятий по плану «Половодье – 2013»;
- организация взаимодействия с органами военного командования по выделению высокопроходимой, специальной техники, личного состава и команд подрывников.

Организация и порядок обеспечения постоянной готовности организаций Нурлатского муниципального района, которые несут ответственность за безопасное движение транспорта:

Нурлатское Управление автомобильных дорог ООО «Татнефтор» предназначено для строительства, ремонта, содержания и охраны дорог.

а) По Управлению создана диспетчерско-контрольная служба. Диспетчера дежурят ежедневно с 7 часов до 19 часов и с 19 часов до 7 часов Контролеры технического состояния а/м дежурят ежедневно, круглосуточно (тел. 901,57, 900-71).

б) Согласно приказа созданы 3 звена (по каждому участку), которые обеспечены необходимой техникой.

в). При введении плана «Половодье» организация переходит в режим круглосуточной работы (3 звена), Нурлатского УАД ООО «Татнефтор» делает заявки объектам экономики о выделении дополнительной техники.

С наступлением весеннего периода и образования гололеда на всех дорогах выставляются дополнительные знаки: «Скользкая дорога» и «Ограничение скорости».

На каждом мосту и переправе дорожным Управлением нанесены отметки по уровню прохождения паводковых вод, ежедневно организован контроль за состоянием рек.

ОАО «Таттелеком» Альметьевский ЗУЭС, Нурлатскому РУЭС провести проверку систем связи с практическим доведением сигнала до всех населенных пунктов, расположенных в зонах возможных подтоплений, организовано через средства массовой информации доведение до населения сведений о складывающейся паводковой обстановке.

ОАО «Нурлатские тепловые сети» произвели очистку отмоетков зданий котельных, бойлерных, ГРП, ТП, ЦТП, подкачивающих насосных станций, ИТП от снега, наледей, прочистку всех ливневых стоков и каналов для организационного отвода талых вод. Подготовлены все технические средства и откачивающие устройства на объектах предприятия, используемые для ликвидации аварийных ситуаций в период прохождения весеннего паводка.

Провести тренировки согласно Графику тренировок по взаимодействию комитетов, управлений, учреждений и организаций Нурлатского муниципального района по плану «Половодье» (**Приложение №11**)

3.3 Зоны ответственности за водные объекты

Зоны ответственности за водные объекты предприятий и организаций:

№ пп	Реки	Ширина м	Глубина	Населенные пункты	Ответственные организация и учреждения за участков водоема
1.	р.Б. Черемшан	8	2	д.Бурметьево, п.Заречный	Бурметьевское поселение, Зареченское поселение
2.	р. Мараса	5	1,5	д.Кичкальня	Кичкальнинское поселение
3.	р.Кондурча	10	2	д.Светлое Озеро	Нов.Иглайкинское поселение
4.	р.Б.Сульча	8	2	д.Мамыково, д.Тюрнясево	Мамыковское поселение, Тюрнясевское поселение
5.	р. Аксумлинка	4	1	д.Якушкино	Якушкинское поселение

Гидротехнические сооружения (пруды) закреплены

№ п/п	Местонахождения, наименование землепользования сельхозпредприятия Расположение		Ответственные за безопасное функционирование прудов-сельские поселения и сельхозпредприятия
1	ООО «Нурлат сэтэ»	с. Селенгуши	Селенгушское поселение
2	КФХ Ахунова	д. Амзя	Амзинское поселение

3	ООО АФ «Южный»	д. Багдашкино	Богдашкинское поселение
4	ООО «Нурлат сэтэ» Мамыкское отделение	д.Мамыково	Мамыковское поселение

3.4 Порядок привлечения сил и средств организаций к выполнению мероприятий

Ведомственные силы и средства привлекаются на основании решения соответствующих руководителей и по заранее разработанным планам. Количество привлекаемых сил и средств определяется исходя из прогнозов и реально складывающейся обстановки, а также объема выполняемых задач:

ООО «Чистая вода» - 1 экскаватор 3223, 1 трактор МТЗ «Парс», 1 аценизаторская автомашина КамаАЗ»

НУЭООС - 1 экскаватор

НУАД «Татнефтедор» -1 погрузчик, 1 самосвал, 1 грейдер

ОАО «НПТС» - 1 ЮМЗ – экскаватор, 1 самосвал

НГДУ «ТатРИТЭКнефть»-1 погрузчик, 1 Т-170

ООО «Нурлатское УТТ» - К-702 с отвалом – 1 шт., 1 погрузчик, 1 Т-170

ООО «МТС» - 4 Камаза самосвала

ООО «Нурлатавтотранс» - 3 Камаз-самосвала

ООО «ТНГ-НурГИС» - К-700 погрузчик, 1 самосвал

ЗАО «Нурлатский сахар» - 1 погрузчик

ЗАО «Предприятие «Кара Алтын» - 1 тяжелый грейдер

ООО «СВАБ»- 1 К-700

ООО «ТНГК-Развитие» -1 К-700 или Т-170

ОАО ХК «Татнефтепродукт» филиал «Нурлатнефтепродукт» -1 К-700

ООО «УТП+»- 2 самосвала

ОАО «Татнефтеотдача» -1 К-700

РУЭС - 1 МТЗ экскаватор

Нурлатский аграрный техникум -1 Т-150

ОАО «Нурлатское АТП»- 2 автобуса

НГДУ «Нурлатнефть»-УДС кран

Нурлатский филиал ООО «Бурение-НУБР» - УДС МТЗ «Парс»

ООО «ЛУТР» - Агрегат

3.5. Порядок наращивания сил и средств в связи с ухудшением паводковой обстановки.

Порядок дополнительного привлечения людских ресурсов, техники, материально-технических средств, продовольствия и медикаментов определяет руководитель Исполкома Нурлатского муниципального района исходя из конкретной паводковой обстановки сложившейся на данной территории с учетом возможностей отраслей экономики

муниципального района. При недостаточности сил и средств, руководства муниципального района могут выйти с ходатайством об оказании помощи на Председателя комиссии по чрезвычайным ситуациям и обеспечению пожарной безопасности Республики Татарстан, министерства и ведомства Республики Татарстан.

IV. Задачи предприятий и организаций

В повседневной деятельности предприятий и организации Нурлатского муниципального района проводят следующие мероприятия и работы:

Нурлатское Управление автомобильных дорог ООО «Татнефтедор» занимается строительством, ремонтом, содержанием и охраной дорог и дорожных сооружений; осуществлением мероприятий по предупреждению и ликвидации аварий, выпуском строительных материалов (битумоминеральные и асфальтобетонные смеси, бетон, раствор, железобетонные изделия, щебень, минеральный порошок и т.д.).

Управление автомобильных дорог осуществляет следующие виды деятельности:

- установка защитных дорожных ограждений, дорожных знаков;
- эксплуатация автомобильных дорог общего пользования;
- эксплуатация дорожных сооружений (мостов, тоннелей, путепроводов);
- эксплуатация стоянок для автотранспортных средств;
- текущий и капитальный ремонт автомобильных дорог;
- производство изделий из бетона, гипса, цемента;
- производство асфальта.

Все дорожные предприятия в период весеннего половодья обеспечивают:

- подготовку ливневой канализации к приему талых вод;
- своевременно очищают от снега и льда ливневые стоки, кюветы, мосты, переходы, дороги, трубы под дорогами для пропуска талых вод;
- проверяют состояние оградительных дамб, опор мостов (при необходимости проверяют мероприятия по их укреплению);
- обеспечивают безаварийный пропуск ледохода у мостов через реки на своих территориях;
- завозят необходимое количество материалов для организации движения пешеходов и техники через участки предполагаемого затопления талыми водами;
- на все разрушения, вызванные ледоходом и паводковыми водами, составляют акты с описанием причин разрушений, сроков восстановления и немедленно приступают к их устранению.

ТСЖ, обеспечивает своевременную очистку крыш зданий от снега, защиту подвальных помещений и технических подполий от затопления, очистку от наледи желобов и водосточных труб.

Нурлатский РУЭС проводит проверку состояния воздушных линий электропередач в районах возможного затопления (вблизи рек, водоемов),

исключая заваливание опорных столбов, обрыв проводов в период весеннего половодья.

ООО «Чистая вода», ООО «Промочистка», ООО «УК ЖКХ» принимает меры по защите очистных сооружений от затопления талыми водами.

Руководители предприятий и организаций, дислоцирующихся вблизи рек и водоемов, разрабатывают план мероприятий по обеспечению нормальной работы своих объектов и предотвращению аварийных ситуаций в зонах возможного затопления.

Управление сельского хозяйства и продовольствия, главы сельских поселений:

- обеспечивают своевременную вывозку из возможных зон затопления имеющихся ценностей, подготавливают необходимые материальные ресурсы для осуществления работ во время половодья;
- на период половодья в управлениях установлено круглосуточное дежурство ответственных работников;
- принимают своевременные меры по подготовке и пропуску паводка на прудах и обеспечивают сохранность оросительных систем поливного оборудования.

При получении сигнала для ввода в действие плана «Половодье» руководители предприятий и организаций действуют согласно своих ранее разработанных оперативных планов, уделяя особое внимание:

- на своевременное доведение информации до подчиненных структурных подразделений;
- организацию круглосуточного дежурства руководящего состава;
- организацию управления структурными подразделениями;
- организацию взаимодействия и взаимного обмена информацией между дежурно-диспетчерскими службами предприятий и организаций, привлекаемых к выполнению мероприятий плана Половодье;
- неукоснительное выполнение решений председателя КЧС и ПБ Нурлатского муниципального района, рабочей группы КЧС и ПБ;
- представление своевременного доклада о выполненных мероприятиях и привлеченных силах и средствах.

Для проведения оперативных работ в паводковый период Исполнительный комитет города Нурлат Нурлатского муниципального района создает маневренные группы, оснащенные транспортом, водооткачивающими средствами и необходимым инвентарем.

ООО «Промочистка» усиливает контроль качества подаваемой населению питьевой воды и состоянием иловых полей очистных сооружений.

Исполнительный комитет Нурлатского муниципального района обеспечивает оповещение и контролирует прибытие сил и средств, привлекаемых на период паводка к местам проведения аварийно-спасательных и других неотложных работ.

Отдел МВД России по Нурлатскому району и г. Нурлат организует регулирование движения транспорта и охрану общественного порядка и материально-культурных ценностей в районах подтопления.

Отдел территориального развития Исполнительного комитета заблаговременно обеспечивает необходимый запас продовольственных товаров в магазинах, в возможных зонах подтопления.

ГАУЗ «Нурлатская ЦРБ» обеспечивает оперативное оказание медицинской помощи населению и создание запаса лекарственных и перевязочных средств в лечебных учреждениях (**Приложение №4**).

ТСЖ уточняет расчет временного размещения жителей, пострадавших от подтопления в период паводка и готовность маневренного жилого фонда для переселения семей в случае подтопления домов и зданий.

Территориальный отдел ТО Роспотребнадзора по РТ (по согласованию) в целях недопущения возникновения и распространения массовых инфекционных заболеваний, в том числе острых кишечных инфекций, организовать проведение санитарно-гигиенических и противоэпидемических мероприятий на территории Нурлатского муниципального района:

ведение эпидемиологической разведки;

усиление контроля за объектами питания и водоснабжения;

дезинфекцию, дезинсекцию и дератизацию;

проведение профилактических прививок населению и личному составу спасательных формирований в зоне бедствия.

Исполнительный комитет Нурлатского муниципального района, при необходимости, готовит сообщение для населения Нурлатского муниципального района о текущей паводковой обстановке и проводимых в городе мероприятиях по защите населения и территории города от подтоплений и по распоряжению председателя Комиссии по предупреждению и ликвидации чрезвычайных ситуаций и обеспечению пожарной безопасности и передает его через средства массовой информации.

Предприятия и организации, привлекаемые к выполнению мероприятий плана, для решения вопросов жизнеобеспечения, включают своих представителей в состав оперативного штаба

При необходимости, для решения вопросов по своему направлению деятельности непосредственно в местах возникновения чрезвычайных ситуаций, связанных с весенним половодьем, от министерств, ведомств и организаций, привлекаемых по плану «Половодье», высылаются оперативные группы, указанные в **приложении № 2**.

V. Силы и средства, привлекаемые к выполнению мероприятий плана «Половодье»

К ликвидации последствий чрезвычайных ситуаций природного характера, связанных с весенним половодьем, а также для решения

вопросов жизнеобеспечения, привлекаются структурные подразделения, силы и средства от:

ФГКУ «125 пожарная часть ФПС по РТ»;

ТСЖ Нурлатского муниципального района;

Государственное автономное учреждение здравоохранения «Нурлатская центральная районная больница»;

Отдел МВД России по Нурлатскому району;

Отдел территориального развития Исполнительного комитета Нурлатского муниципального района;

РУЭС Нурлатского муниципального района;

«ГАЗПРОМ» ООО «ТРАНГАЗ» -Казань ЭПУ «Нурлатгаз»;

Нурлатские РЭС;

ООО «Промочистка»;

ОАО «Нурлатское АТП»;

ОАО ХК «Татнефтепродукт» филиал Нурлатнефтепродукт;

ООО «Благоустройство пять».

5.1. Силы и средства, привлекаемые к выполнению мероприятий плана по предотвращению чрезвычайных ситуаций, связанных с паводковыми явлениями на территории района

Основными задачами всех привлекаемых сил является проведение всего комплекса мероприятий предотвращающих возникновение чрезвычайных ситуаций, связанных с паводковыми явлениями. Своевременное создание противопаводковых комиссий:

- в сельских поселениях и сельхозпредприятиях муниципального района;

- в филиале ОАО ПРСО «Татавтодор»;

- в Нурлатский РУЭС

- районной газовой службе;

- филиала «Татнефтепродукт».

Подготовка сил и средств, привлекаемых к выполнению противопаводковых мероприятий при введении оперативного плана «Половодье»:

- ГАУЗ «НЦРБ»;

- ФГКУ «125 пожарная часть ФПС по РТ»;

- МКУ «Управление гражданской защиты»;

- отдел МВД России по Нурлатскому району;

- районный узел электросвязи;

- филиал «Татнефтепродукт»;

Предусмотрены включение представителей организаций в состав противопаводковых комиссий.

Предприятия, выделяющие инертные материалы				
№	Наименование	ФИО руководителя (телефоны)	Наименование материалов	Чем вывозитс я (марка и кол-во техники)
1.	НУАД ООО «Татнефтедор»	Садыков Ф.Х. 90088, 90157	некондиционные ж/б изделия 25 м ³ , товарный бетон – 200 м ³	КамАЗ самосвал- 6
3.	ЗАО «ЖБИ»	Перепелов Сергей Васильев 26095	некондиционные ж/б изделия 25 м ³ , товарный бетон – 200 м ³	КамАЗ самосвал- 3

Расчет сил и средств, привлекаемых для проведения поисковых и аварийно-спасательных работ, а также районы ответственности указаны в **приложении № 5**.

VI. Организация оповещения и связи

Оповещение рабочей группы КЧС ПБ Нурлатского муниципального района, министерств, ведомств и организаций, привлекаемых к выполнению мероприятий по плану «Половодье» организуется диспетчерами ЕДДС Нурлатского муниципального района, согласно схеме оповещения (**приложение № 6**).

При введении в действие и выполнении мероприятий по плану «Половодье» связь между министерствами, ведомствами и организациям осуществляется в соответствии со схемой организации связи.

В целях оперативного информирования и реагирования по складывающейся обстановке в угрожаемых затоплению районах используется пароль «Бедствие», дающий право внеочередного ведения переговоров с оплатой по обычному тарифу для ответственных работников МЧС Республики Татарстан по специальным удостоверениям и по паролю «Паводок» членам рабочей группы КЧС ПБ Нурлатского муниципального района.

Обеспечение сил, участвующих при выполнении работ по плану «Половодье – 2013» средствами связи осуществляется:

- подвижными узлами связи Министерства информатизации и связи Республики Татарстан;
- ведомственная сеть связи сельхозпредприятий района и организаций, учреждений района
- мобильные телефоны операторов связи «МТС», «Мегафон» и «Татинком»

При выходе из строя проводных средств связи и оповещения, оповещение и ведение переговоров осуществляется с использованием радиосети Министерства информатизации и связи Республики Татарстан

«Волна». Радиопередатчики радиосети «Волна» находятся в Нурлатском РУЭС.

VII. Порядок действий оперативных служб взаимодействующих органов.

7.1 Первоначальные действия при получении сигнала

При получении информации о затоплениях или подтопленных населенных пунктов: объектов экономики, размыве дорожного полотна и других происшествиях, связанных с паводковыми явлениями (разработать аналогично республиканского):

Дежурный диспетчер ЕДДС Нурлатского муниципального район:

- докладывает: старшему оперативному дежурному МЧС РТ, начальнику Нурлатского гарнизона пожарной охраны;

- оповещает оперативного дежурного Отдела МВД России по Нурлатскому району.

- докладывает главе Нурлатского муниципального района; руководителю исполнительного комитета – председателю КЧС и ПБ Нурлатского муниципального района, а при его отсутствии заместителю руководителя исполнительного комитета;

- постоянно информирует ЦУКС МЧС РТ о складывающейся обстановке

Оперативный дежурный Отдела МВД России по Нурлатскому району:

- оповещает дежурного диспетчера ЕДДС Нурлатского муниципального района;

- немедленно докладывает главе Нурлатского муниципального района; руководителю исполнительного комитета – председателю КЧС и ПБ;

- организует непрерывный сбор информации;

Дежурный по ГИБДД:

- оповещает оперативного дежурного Отдела МВД России по Нурлатскому району;

- оповещает дежурного диспетчера ЕДДС Нурлатского муниципального района; взаимодействующие министерства и ведомства;

- предупреждает начальника автовокзала о задержании рейсов и вахтовых автобусов;

- при необходимости, по указанию начальника Отдела МВД России по Нурлатскому району и согласованию с Председателем КЧС ПБ ограничивает (останавливает) движение транспорта на опасных участках дорог;

- направляет ближайшие патрульные экипажи ГИБДД к месту скопления транспортных средств для обеспечения беспрепятственного проезда привлекаемых для ликвидации чрезвычайной ситуации сил и средств, а также сопровождения автомобильного транспорта с эвакуируемым населением;

- постоянно информирует дежурного диспетчера ЕДДС Нурлатского муниципального района о складывающейся обстановке на дорогах,

применяемых мерах и проблемах, требующих разрешения с участием взаимодействующих министерств и ведомств;

Диспетчер Нурлатского УАД ООО «Татнефтор»:

- докладывает руководителю Нурлатского УАД ООО «Татнефтор»;
- немедленно оповещает организации, задействованные по плану «Половодье»;
- принимает меры по оповещению водительского состава техники своего предприятия;
- устанавливает связь с местами заторов;
- периодически докладывает дежурному диспетчеру ЕДДС Нурлатского муниципального района о ходе ликвидации заторов.

Дежурный службы «Скорой помощи» (03):

- направляет к месту возникновения чрезвычайной ситуации медицинские формирования, информирует дежурного диспетчера ЕДДС Нурлатского муниципального района;
- координирует действия сил и средств, привлекаемых для медицинского обеспечения людей, оказавшихся в местах затоплений и подтоплений.

7.2 Координация действий организаций для эффективности действий по предотвращению и ликвидации последствий чрезвычайных ситуаций, связанных с паводковыми явлениями

Координация действий, при введении в действие плана «Половодье», организаций для эффективности действий по предотвращению и ликвидации последствий чрезвычайных ситуаций, связанных с паводковыми явлениями происходит по следующему принципу:

дежурный диспетчер ЕДДС Нурлатского муниципального района:

- при введении оперативного плана «Половодье» оповещает органы управления по делам ГО и ЧС Нурлатского муниципального района РТ, на территории которых возникли аварийные ситуации, задействованные министерства и ведомства;
- координирует действия сил и средств, привлекаемых к проведению поисково-спасательных работ и мероприятий по жизнеобеспечению людей;
- обеспечивает постоянное взаимодействие с заинтересованными дежурно-диспетчерскими службами;
- постоянно информирует ЦУКС МЧС РТ о складывающейся обстановке;

Оперативный дежурный Отдела МВД России по Нурлатскому району:

- направляет подразделения охраны общественного порядка к местам эвакуации населения и массового скопления транспортных средств;
- организует непрерывный сбор информации;

- постоянно информирует дежурного диспетчера ЕДДС Нурлатского муниципального района о складывающейся обстановке на дорогах, применяемых мерах и проблемах, требующих разрешения с участием взаимодействующих министерств и ведомств;

Дежурный по ГИБДД:

- при необходимости, по указанию начальника Отдела МВД России по Нурлатскому району и согласованию с Председателем КЧС ПБ ограничивает (останавливает) движение транспорта на опасных участках дорог;

- направляет ближайшие патрульные экипажи ГИБДД к месту скопления транспортных средств для обеспечения беспрепятственного проезда привлекаемых для ликвидации чрезвычайной ситуации сил и средств, а также сопровождения автомобильного транспорта с эвакуируемым населением;

- поддерживает постоянную связь с местом стихийного бедствия;

- при заступлении на дежурство узнает погоду на ближайшие сутки;

- постоянно информирует дежурного диспетчера ЕДДС Нурлатского муниципального района о складывающейся обстановке на дорогах, применяемых мерах и проблемах, требующих разрешения с участием взаимодействующих организаций и предприятий.

Диспетчер Нурлатского УАД ООО «Татнефтор»:

- уточняет количество, типы и марки выделенной техники с промышленных предприятий и строительных организаций на закрепленные участки автомобильных дорог;

- докладывает дежурному диспетчеру ЕДДС Нурлатского муниципального района о количестве выделенной техники конкретно по участкам дорог;

- периодически докладывают дежурному диспетчеру ЕДДС Нурлатского муниципального района о ходе ликвидации заторов;

Дежурный службы «Скорой помощи» (03):

- координирует действия сил и средств, привлекаемых для медицинского обеспечения людей, оказавшихся в местах затоплений и подтоплений.

VIII. Организация материально-технического, продовольственного, медицинского и финансового обеспечения

8.1. Определение вида и количества материальных средств и мест их сосредоточения;

Организация материально-технического и медицинского обеспечения населения, попадающего в зону подтопления, возложена на подведомственные организации ГАУЗ «НЦРБ», Территориальный отдел

управления Роспотребнадзора, ОАО ХК «Татнефтепродукт» филиал Нурлатнефтепродукт».

В настоящем плане заложены следующие принципы обеспечения:

-в населенные пункты, попадающие в зону подтопления, но не подлежащие эвакуации, необходимые материальные средства (продовольствие, медикаменты, ГСМ и т.д.) завозятся заранее;

-всестороннее жизнеобеспечение населения, подлежащего эвакуации, производится силами и средствами министерств, ведомств и организаций Нурлатского муниципального района согласно ранее проведенных расчетов.

Обеспечение людей горячим питанием и продовольствием в местах эвакуации пострадавшего населения осуществляется силами и средствами Отдел территориального развития Нурлатского муниципального района, руководителями муниципальных образований, с привлечением стационарных пунктов питания и торговли, а при необходимости с использованием подвижных пунктов питания и продовольственного снабжения

№ п/п	Наименование с\х	Ф.И.О.	№ телефона	№ телефон а	№ телефона (сот)
1	Нурлатский филиал ЗАО "Восток Зернопродукт" отряд Мараса	Сафин Рашид Мунирович-начальник отряда	4-54-30 ф	4-54-22	8-927-036-11-61
	Нурлатский филиал ЗАО "Восток Зернопродукт" отряд Кичкальня	Нургалеев Завдат Загитович начальник отряда	4-42-22ф	4-42-31	8-927-036-12-95
	Нурлатский филиал ЗАО "ВостокЗернопродукт" отряд Альметьево	Гафиятуллин Ваиз Халяфетдинович начальник отряда			8-927-036-13-93
2	ООО АФ "Заман"	Валиуллин Альберт Рахимзянович	4-50-22	4-50-16 ф	8-917-259-74-34 8-927-465-44-74 4-50-24 дом.
3	КФХ "Сулейманов"	Абдрахманов Рашид Хадыевич	3-95-03ф		8-927-442-67-37
4	ООО "Нурлат сәте" Мамьковское отделение	Рыжков Валерий Вениаминович	9-58-78	2-59-39	8-937-288-67-80
	ООО "Нурлат сәте" Селенгушское отделение	Исаев Владимир Михайлович управляющий			8-937-288-66-93
	ООО "Нурлат сәте" Старочелнинское отделение	Хамзин Рашит Рафикович управляющий	3-55-18		8-929-726-11-86
	ООО Нурлатсәте отделение В.Нурлат	Ибрагимов Якуб Тагирович управляющий	9-58-78ф		8-927-422-25-36
5	ООО АФ «Южная»	Гарифуллин Адхам Анварович	3-31-18	3-30-33 3-31-22	8-937-529-50-84

				ф	
6	ООО "Агроразвитие"	Петров Иван Иванович	4-03-69	4-02-50ф	
7	ООО АФ "ИРС"	Куркаев Саит- Магомет Алаудинович	4-35-25ф	4-35-43	8-927-033-81-08 8-927-737-74-77
8	ООО "Башак" ГУП "Конезавод"	Ахметсафин Юсуф Галиуллович	2-11-74	3-21-88	8-927-443-77-90
9	ООО «Колос»	Камалов Ирек Шагринович	2-47-95	2-48-28	8-919-623-52-14
10	КФХ «Замальтдинов Н.И.»	Замальтдинов Наиль Имамович	2-09-82		8-927-722-22-44
11	ООО "Дуслык"	Чахмахчев Роланд Саввич	9-02-02	9-01-16 ф	8-927-247-94-44 99340

Обеспечение доставки и заправка автотранспорта ГСМ осуществляется силами и средствами ОАО ХК «Татнефтепродукт», его структурными подразделениями ОАО ХК «Татнефтепродукт» филиал «Нурлатнефтепродукт».

Организация медицинского обеспечения возлагается на структурные подразделения Министерства здравоохранения Республики Татарстан и Службы медицины катастроф Республики Татарстан. Медицинское обеспечение включает в себя комплекс организационных, лечебно-эвакуационных мероприятий, направленных на повышение готовности территориальных учреждений здравоохранения. Дальнейшая эвакуация пострадавших производится в ближайшие профильные лечебно-профилактические учреждения.

Для проведения первоочередных аварийно-восстановительных и других неотложных работ используются объектовые, местные и республиканские резервы материальных ресурсов для ликвидации чрезвычайных ситуаций

Финансовое обеспечение мероприятий по предупреждению и ликвидации чрезвычайных ситуаций, связанных с весенним половодьем осуществляется за счет привлечения финансовых средств городских округов и муниципальных районов, ведомств, организаций и предприятий республики.

При возникновении чрезвычайных ситуаций на территории нескольких районов или при недостатке финансовых средств, выделяемых из местных и ведомственных бюджетов, привлекаются финансовые средства из республиканского бюджета.

8.2. Организация жизнеобеспечения пострадавшего населения (порядок обеспечения пострадавшего населения горячим питанием, предметами первой необходимости; наличие подвижных пунктов

питания, вещевого и продовольственного снабжения, подвоза ГСМ; созданные пункты временного размещения для приема пострадавшего населения от наводнения в весенний паводковый период на территории Нурлатского муниципального района)

Одной из ответственных и основных задач территориальной подсистемы РСЧС Республики Татарстан при возникновении чрезвычайной ситуации является первоочередное жизнеобеспечение населения.

Основными силами и средствами при решении задач по первоочередному жизнеобеспечению населения являются специально выделенные и подготовленные органы управления, специалисты соответствующих министерств, ведомств, организаций и предприятий, а также органов местного самоуправления, несущие ответственность за организацию жизнеобеспечения населения и осуществляющих свою деятельность на территории Республики Татарстан.

8.2.1 Общие положения

Система жизнеобеспечения населения - сочетание органов управления, организаций, учреждений и предприятий с их связями, создающее и поддерживающее условия для жизнедеятельности населения. Система жизнеобеспечения состоит из подсистем, реализующих для населения соответствующие его виды.

Жизнеобеспечение населения в чрезвычайных - совокупность взаимоувязанных по времени, ресурсам и месту проведения силами и средствами Единой государственной системы предупреждения и ликвидации чрезвычайных ситуаций (РСЧС) мероприятий, направленных на создание и поддержание условий, минимально необходимых для сохранения жизни и поддержания здоровья людей в зонах чрезвычайной ситуации, на маршрутах их эвакуации и в местах размещения эвакуированных по нормам и нормативам для условий ЧС, разработанным и утвержденным в установленном порядке.

Первоочередные потребности населения в чрезвычайных ситуациях - набор и объемы жизненно важных материальных средств и услуг, минимально необходимых для сохранения жизни и поддержания здоровья людей в чрезвычайных ситуациях.

Первоочередное жизнеобеспечение населения в зоне чрезвычайной ситуации - своевременное удовлетворение первоочередных потребностей населения в зоне чрезвычайной ситуации.

Управление жизнеобеспечением населения в чрезвычайных ситуациях - осуществление исполнительной властью в органами местного самоуправления всех уровней, специально уполномоченными на решение задач в области защиты населения и территорий от чрезвычайных ситуаций, заблаговременной подготовки системы и подсистем жизнеобеспечения населения в чрезвычайных ситуациях к функционированию в чрезвычайных

ситуациях, а также оперативное управление процессом жизнеобеспечения населения в чрезвычайных ситуациях непосредственно после появления угрозы или факта возникновения источника чрезвычайной ситуации.

Подготовка системы жизнеобеспечения населения в чрезвычайных ситуациях - планирование и проведение постоянно действующими органами управления по делам гражданской обороны и чрезвычайным ситуациям комплекса мероприятий по повышению надежности и устойчивости функционирования системы жизнеобеспечения населения в чрезвычайных ситуациях.

Силы жизнеобеспечения населения в чрезвычайных ситуациях - подразделения и формирования, осуществляющие предоставление населению различных видов жизнеобеспечения в зонах чрезвычайной ситуации.

Резерв материальных ресурсов для жизнеобеспечения населения в чрезвычайных ситуациях - запасы материальных средств, заблаговременно накапливаемые для жизнеобеспечения населения в чрезвычайной ситуации.

Показатель устойчивости системы жизнеобеспечения населения в чрезвычайных ситуациях - отношение возможностей системы жизнеобеспечения населения в чрезвычайных ситуациях по выполнению стоящих перед ней задач после воздействия поражающих факторов источника чрезвычайной ситуации к ее возможностям до возникновения чрезвычайных ситуаций.

8.2.2 Порядок обеспечения пострадавшего населения горячим питанием, предметами первой необходимости

№ п/п	Наименование продуктов	Единицы измерения	Количество
1	Хлеб из смеси ржаной обдирный из пшеничной муки 1 сорта	г/чел. в сутки	250
2	Хлеб белый из пшеничной муки 1 сорта	г/чел. в сутки	250
3	Мука пшеничная 2 сорта	г/чел. в сутки	15
4	Крупа разная	г/чел. в сутки	65
5	Макаронные изделия	г/чел. в сутки	20
6	Молоко и молокопродукты	г/чел. в сутки	270
7	Мясо и мясопродукты	г/чел. в сутки	100
8	Рыба и рыбопродукты	г/чел. в сутки	75
9	Животные жиры	г/чел. в сутки	50
10	Сахар	г/чел. в сутки	50
11	Соль	г/чел. в сутки	20
12	Чай	г/чел. в сутки	1
13	Картофель	г/чел. в сутки	400
14	Капуста	г/чел. в сутки	75
15	Свекла	г/чел. в сутки	15
16	Морковь	г/чел. в сутки	25
17	Лук	г/чел. в сутки	25
18	Огурцы, помидоры, коренья, зелень	г/чел. в сутки	10

19	Сигареты	пачек/чел. сут.	1
20	Спички	коробок/чел.сут.	1

Поставщиком продовольственных товаров и товаров первой необходимостью является Нурлатский филиал ООО «Татнефть УРС», ООО «Чаллы», ООО «Вояж», Нурлатский филиал ООО «УРС Торговый дом». Обеспечение горячим питанием пострадавших и участников поисково – спасательных операций будут выполнять также рабочая столовая сельхозпредприятий муниципального района. При организации вопросов жизнеобеспечения пострадавшего населения рекомендуется также использовать, ниже прилагаемую таблицу:

Нормы обеспечения населения основными продуктами питания

Пищевой состав набора продуктов по нормам включает:

белков – 63 г (10% калорийности);

жиров - 62 г (23% калорийности);

углеводов – 410 г (67% калорийности).

Калорийность суточного рациона 2522 Ккал.

Расчет потребности в основных продуктах питания, требующихся для оказания помощи населению, пострадавшему в результате ЧС

Наименование продуктов питания	Ед. Из.	Норма потребления на 1 чел. в сутки	Количество пострадавших чел.	Необходимо выделить на 10 дней
1. Сухие пайки				
Консервы мясные	кг	0,25	8 000	20 000
Консервы мясорастительные	кг	0,5	8 000	40 000
Сахар рафинад	кг	0,135	8 000	10 800
Чай	кг	0,002	8 000	160
2. Продукты питания				
Мясо или	кг	0,21	8 000	16 800
Консервы мясные	кг	0,25	8 000	20 000
Масло коровье	кг	0,03	8 000	2 400
Масло растительное	кг	0,026	8 000	2 080
Консервы рыбные	кг	0,036	8 000	2 880
Консервы молочные	кг	0,03	8 000	2 400
Сахар	кг	0,094	8 000	7 520
Соль	кг	0,02	8 000	1 600
Чай	кг	0,003	8 000	240
Хлеб и х/б изделия	кг	0,47	8 000	37 600
Крупа и макаронные издел.	кг	0,05	8 000	4 000
Картофель, овощи и фрукты	кг	0,555	8 000	44 400
Жиры	кг	0,027	8 000	2 160
Молоко и молочные продук.	кг	0,98	8 000	78 400
Яйца	шт	0,7	8 000	56 000
Мыло хозяйственное	кг	0,005	8 000	400
Табачное сырье	кг	0,009	8 000	720

Наименование продуктов питания	Ед. Из.	Норма потребления на 1 чел. в сутки	Количество пострадавших чел.	Необходимо выделить на 10 дней
(50% курящих)				
3. Детское питание				
Сухие молочные адаптированные смеси	кг	0,125	2 000	2 500
Консервы мясные для детского питания	кг	0,1	2 000	2 000
Пюре фруктовые и овощные	кг	0,25	2 000	5 000
Соки фруктовые для детского питания	кг	0,25	2 000	5 000
4. Обеспечение водой				
На хозяйственно – питьевые нужды	л/чел	240	10 000	24 000 000
(не более 5 суток)	л/чел	10	10 000	1 000 000

Нормы обеспечения населения водой

Вид водопотребления	Нормы водообеспечения, (дм куб/чел-сут) для режимов		
	I	II	III
1. Питье	2,5/5,0		
2. Приготовление пищи, умывание	-	7,5	
в том числе:			
- приготовление пищи и мытье кухонной посуды		3,5	
- мытье индивидуальной посуды		1,0	
- мытье лица и рук		3,0	
3. Удовлетворение санитарно - гигиенических потребностей человека и обеспечение санитарно – гигиенического состояния помещения	-	-	21,0
Всего	2,5 / 5,0	10,0 / 12,5	31,0 / 33,5

Примечания:

1. В числителе указаны нормы водообеспечения для питья взрослого населения и подростков (от 14 лет и старше), а в знаменателе – нормы для детей от 1 года и до 14 лет и кормящих матерей.

2. Нормы водообеспечения даны для климатической зоны II. Для зоны I нормы умножаются на коэффициент 1,3, а для зоны III – на коэффициент 1,6.

3. Для лечебных нужд приведенные в таблице нормы увеличиваются на 5 дм куб в сутки на каждого больного, находящегося в лечебном учреждении, независимо от климатической зоны и режима водообеспечения.

4. Норму для питья людям, выполняющим работу различной категории тяжести, умножают на коэффициенты, приведенные в нижеследующей таблице:

5.

Категория работ	Коэффициент
Легкая – I	1,125
Средней тяжести – II	1,250
Па	1,330
Пб	1,540
Тяжелая – III	1,750

6. Норму водообеспечения для питья людям, находящимся большую часть суток в помещении с повышенной температурой, умножают на коэффициенты, приведенные в нижеследующей таблице:

Температура воздуха в помещении, градусы	Коэффициент
20-22	1,00
25	1,35
30	2,30
35	3,35
37	4,00

Продовольственные товары, предназначенные обеспечения сил РСЧС и пострадавшего населения, должны быть пригодными к употреблению без дополнительной кулинарной обработки, иметь длительные сроки хранения и защитную тару не ниже первой категории.

В перечне товаров первой необходимости для пострадавшего населения рекомендуется предусмотреть одежду, обувь, посуду, ткани, галантерейные изделия и прочие промышленные товары.

Рекомендуемые комплекты одежды, белья и обуви для выдачи пострадавшему населению.

Наименование сезона (времени года)	Для мужчин		Для женщин	
	Наименование одежды, белья, обуви	Количество	Наименование одежды, белья, обуви	Количество
Вариант 1 (летний сезон)	Брюки	1	Платье летнее	1
	Сорочки	1	Чулки, пара	1
	Носки, пара	1	Белье нательное	1
	Белье нательное (майки, трусы)	1	(комплект из 2-х предметов)	
	Обувь летняя, пара	1	Обувь летняя, пара	1
Вариант 2 (зимний сезон)	Пальто, куртка	1	Пальто, куртка	1
	Костюм	1	Платье, костюм	1
	Сорочка	1	Белье нательное	1
	Белье нательное (комплект из 2-х предметов)	1	(комплект из 2-х предметов)	
			Чулки, пара	1

Наименование сезона (времени года)	Для мужчин		Для женщин	
	Наименование одежды, белья, обуви	Количество	Наименование одежды, белья, обуви	Количество
	Носки, пара	1	Платок головной	1
	Шапка	1	Шапка вязаная	1
	Обувь, пара	1	Обувь, пара	1
	Перчатки, варежки, пара	1	Перчатки, варежки, пара	1
Вариант 3 (осенне – весенний сезон)	Плащ, куртка	1	Плащ, куртка	1
	Костюм	1	Платье, костюм	1
	Сорочка	1	Белье нательное	1
	Белье нательное (комплект из 2-х предметов)	1	(комплект из 2-х предметов)	
	Носки, пара	1	Чулки, пара	1
	Головной убор (кепи, береты)	1	Платок головной	1
	Обувь, пара	1	Обувь, пара	1

Нормы обеспечения населения предметами первой необходимости

№№ п/п	Наименование предметов	Единицы измерения	Количество
1	Миска глубокая металлическая	шт/чел	1
2	Ложка	шт/чел	1
3	Кружка	шт/чел	1
4	Ведро	шт на 10 чел	2
5	Чайник металлический	шт на 10 чел	1
6	Мыло	г/чел/мес	200
7	Моющие средства	г/чел/мес	500
8	Постельные принадлежности	компл/ чел	1

Расчет наличия и вместимости пунктов временного размещения пострадавшего населения от наводнения в весенний паводковый период на территории Нурлатского муниципального района в **приложении №7**

IX. Информация о населенных пунктах, объектах Нурлатского муниципального района в местах возможного затопления.

В Нурлатском муниципальном районе в зону возможного затопления в период весеннего половодья попадают:

1.	Бурметьево, Заречный	прилегающие дома к реке Б.Черемшан
2.	Кичкальня	прилегающие дома к реке Мараса
3.	Светлое Озеро	прилегающие дома к реке Кондурча
4.	Мамыково, Тюрясево	прилегающие дома к реке Б.Сульча
5.	Якушкино	прилегающие дома к реке Аксумлинка

Приложение №8, №9, №10 – Учетные карточки).

На период весеннего половодья выполнить следующие мероприятия:

- ввести в боевые расчеты ФПС 125 пожарные автомобили на шасси повышенной проходимости, доукомплектовав их двойным нормативным запасом напорных пожарных рукавов.

Для этого: с получением указания в ФПС 125 ввести в боевой расчет АЦ-40. Доукомплектовать пожарные автомобили пожарно-техническим вооружением и аварийно-спасательным оборудованием согласно нормы табеля положенности, установленной исходящим письмом №29-1218-34 от 20 февраля 2007 года ГУ МЧС России по РТ.

Доукомплектование пожарных автомобилей двойным нормативным запасом напорных пожарных рукавов для прокладки магистральных и рабочих линий осуществлять из складских запасов управления.

- для поиска и спасения людей на водных объектах, для доставки личного состава к зонам возможного затопления предусмотреть необходимое количество плавсредств. Поисково-спасательный отряд (ПСО) города в штате имеет три плавсредства. Способ и средства доставки плавсредств осуществляется грузовым автомобилем КамАЗ.

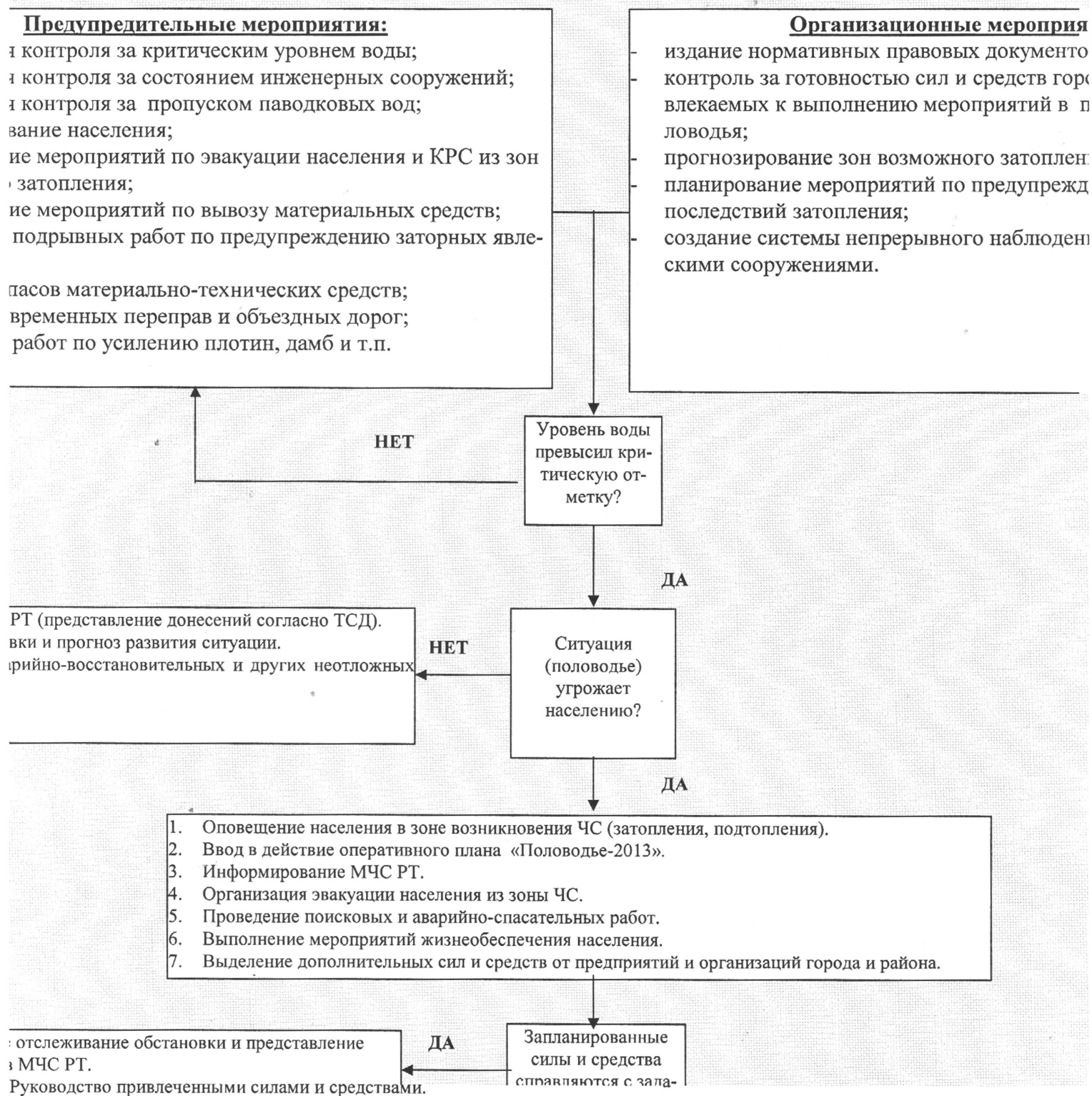
В связи с тем, что муниципальный район имеет малое количество рек, и имеющиеся реки оборудованы стационарными мостами во всех населенных пунктах, наличие плав средств для доставки пожарной техники к месту происшествия не требуется.

Порядок привлечения сил и средств пожарных подразделений территории Нурлатского муниципального района и приспособленной для пожаротушения техники организаций и предприятий

Силы и средства пожарных подразделений Нурлатского муниципального района при создании чрезвычайных ситуаций, на ликвидацию пожаров, на спасение жизни людей, уменьшение материальных потерь от их последствий в местах возможного затопления будут привлекаться согласно «Плана привлечения сил и средств на тушение пожаров в муниципальном районе» и «Расписания выезда подразделений пожарной охраны города»

При недостаточности сил и средств пожарных подразделений, дислоцирующихся на территории Нурлатского муниципального района, для тушения пожаров в зонах возможных затоплений, привлекается автотехника предприятий и организаций, приспособленная для пожаротушения.

Алгоритм введения в действие плана «Половодье – 2016» Нурлатского муниципального района Превентивные мероприятия



Приложение №2
к ПЛАНУ действий Нурлатского муниципального
района по предотвращению и ликвидации
последствий чрезвычайных ситуаций, связанных с
паводковыми явлениями в весенний период
2016 года (план «Половодье – 2016»)

**Состав
оперативной группы**

№ пп	Фамилия и инициалы	Занимаемая должность, телефон
Оперативная группа №1		
1.	Курамшин И.И.	Начальник ФГКУ «125 Ч ФПС по РТ» тел. 2-40-01
2.	Мурадымов Р.Х	Первый заместитель руководителя исполкома Нурлатского муниципального района тел. 2-06-09
3.	Зиганшин Р.А.	Начальник РУЭС тел. 2-25-25,2-23-25
Оперативная группа №2		
4.	Нургатин Х.Ш.	Начальник отдела МВД России по Нурлатскому району тел. 2-11-25,2-46-43
5.	Маняпов Л.Н.	Начальник МУ «Управление образования» тел.2-06- 12, 2-06-73
6.	Шакирова Л.Э,	Директор ГБУ «Центр занятости населения г.Нурлат» тел. 2-46-30,2-46-32

Приложение №3
к ПЛАНУ действий Нурлатского
муниципального района по
предотвращению и ликвидации
последствий чрезвычайных ситуаций,
связанных с паводковыми явлениями в
весенний период 2016 года
(план «Половодье – 2016»)

**Состав оперативного штаба по выполнению мероприятий по плану
«Половодье-2016» на территории Нурлатского муниципального
района**

№ п.п	Фамилия, имя, отчество	Занимаемая должность	Рабочий тел
1	Габдуллин Асгать Касымович	- руководитель исполнительного комитета Нурлатского муниципального района, <u>руководитель штаба</u>	2-06-10, 2-06-14
2	Сафиуллин Нагим Салихович	- руководитель исполнительного комитета г. Нурлат- <u>заместитель руководителя штаба (по согласованию)</u>	2-06-45, 2-06-85
3	Нигматуллин Рафис Ривгатович	Начальник общего отдела исполнительного комитета Нурлатского муниципального района, <u>секретарь штаба</u>	2-06-15
4	Сафиуллин Ислам Салихович	- начальник управления сельского хозяйства и продовольствия (по согласованию)	2-06-61
5	Юсупов Марат Рафаэлович	- главный врач ГАУЗ «Нурлатская ЦРБ» (по согласованию)	2-27-38, 2-23-95, 2-26-79
6	Салихов Илгиз Мисбахович	- Начальник НГДУ «Нурлатнефть» (по согласованию)	2-32-84, 9-21-48, 9-24-44, 9-20-63
7	Бурганов Ильдар Флюорович	- директор Нурлатского предприятия буровых работ (по согласованию)	9-22-80, 9-23-74, 9-23-67
8	Садыков Фидаиль Хадыевич	- начальник НУАД ООО «Татнефтедор» (по согласованию)	9-01-57/дисп./ 9-02-07, 9-2-08, 9-00-88
9	Николаев Иван Петрович	- директор Нурлатских РЭС (по согласованию)	2-38-77, 2-04-58 /дисп. 2-35-38, 2-25-58, 2-8-88
10	Нургатин Хафиз Шарафутдинович	-начальник отдела МВД России по Нурлатскому району (по согласованию)	2-11-25, 2-40-62, 2-46-62
11	Хасанов Рашид Ахметзянович	- начальник ЭПУ «Нурлатгаз» (по согласованию)	2-4-03, 2-13-97, 2-15-95, 2-13-99
12	Зиганшин Рашид Анварович	- начальник Нурлатского РУЭС (по согласованию)	2-00-05, 2-23-25, 2-00-55
13	Курамшин Илхам Исламович	-начальник ФКГУ 125-ПЧ по РТ-полковник внутренней службы (по согласованию)	2-40-01, 2-22-72

14	Рахматуллин Ранис Анасович	- директор МУП УК ЖКХ (по согласованию)	2-39-08, 2-39-29, 2-39-24
15	Шарапов Линар Минкасымович	-директор ОАО ХК «Татнефтепродукт» филиал «Нурлатнефтепродукт» (по согласованию)	2-02-77/дисп./, 2- 02-55,2-02-70, 2- 02-77
16	Каримов Идрис Габдельбарович	- генеральный директор ОАО «Нурлатское АТП» (по согласованию)	2-24-21, 2-07-57, 2-07-98/дисп./

Приложение №4
к ПЛАНУ

действий Нурлатского муниципального района по предотвращению и ликвидации последствий чрезвычайных ситуаций, связанных с паводковыми явлениями в весенний период 2016 года (план «Половодье – 2016»)

Сведения
о медицинских учреждениях, формирующих подвижные пункты медицинской помощи

№ п/п	Наименование муниципального района	Наименование медицинского учреждения	Наименование ФАП, участковой больницы	Прием человек в смену	Количество коек-мест	Количество выделяемого	
						личного состава, чел.	техники, ед.
1	Нурлатский	ГАУЗ «Нурлатская центральная районная больница»	ГАУЗ «Нурлатская центральная районная больница»	240	317	6	3
ИТОГО:				240	317	6	3

Приложение 5
к ПЛАНУ
действий Нурлатского муниципального района
по предотвращению и ликвидации последствий чрезвычайных ситуаций,
связанных с паводковыми явлениями в весенний период 2016 года (план
«Половодье – 2016»)

Силы и средства, привлекаемые к выполнению по аварийно-восстановительных и других неотложных работ при чрезвычайных ситуациях, связанных с весенним половодьем в 2016 году

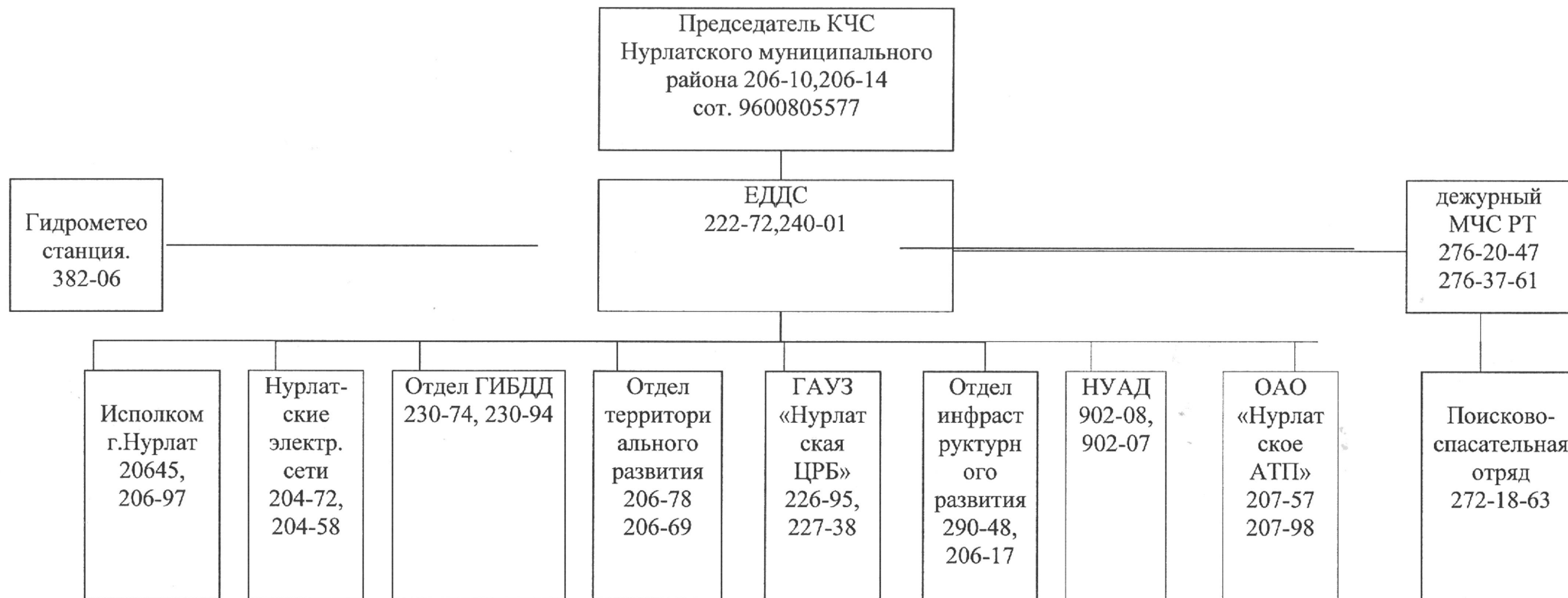
№ п/п	Наименование дорожных организаций и предприятий объектов экономики	Фамилия и инициалы руководителя, заместителя	Силы и средства					Запасы инертных материалов		
			Служебный	Домашний	Личного состава	Техники, всего	Наименование выделяемой техники	Кол-во (ед.)	ПГС (тонн)	Щебень (куб.м)
1	НУАД ООО «Татнефтор»	Начальник - Садыков Ф.Х.	90088		26	12	КамАЗ К-700 МТЗ-82 Бульдозер Экскаватор Погрузчик Грейдер	4 1 2 2 1 1 1	100	250
2	МУП УК ЖКХ	Директор – Рахматуллин Р.А.	23908	24883	80	13	КамАЗ МТЗ-82 Погрузчик Грейдер	3 5 4 1	50	70
3	ООО «Нурлатское УТТ»	Директор – Галиев И.А.		12	32	16	КамАЗ Экскаватор УДС Бульдозер ПАРС К-700 ППУ Краны	4 2 2 2 2 2 2		
4	ОО «Нурлатское АТП»	Каримов И.Г.			14	10	Авобусы	10		

5	ООО «Нурлатавотранс»	Гиматдинов А.Х.			18	12	Самосвалы Автобусы	8 4		
	ИТОГО:				170	63		63	150	320

Примечание: при осложнении обстановки или нехватке сил и средств, привлекаемые к выполнению по аварийно-восстановительных и других неотложных работ при чрезвычайных ситуациях, связанных с весенним половодьем в 2013 году заключаются договора с заинтересованными организациями.

Приложение №6
к ПЛАНУ действий Нурлатского муниципального района
по предотвращению и ликвидации последствий
чрезвычайных ситуаций, связанных с паводковыми
явлениями в весенний период 2013 года
(план «Половодье – 2013»)

Схема
организации управления, оповещения и связи при выполнении мероприятий плана «Половодье» Нурлатского
муниципального района



Приложение № 7
к ПЛАНУ действий Нурлатского муниципального района
по предотвращению и ликвидации последствий чрезвычайных ситуаций,
связанных с паводковыми явлениями в весенний период 2016 года
(план «Половодье – 2016»)

РАСЧЕТ
наличия и вместимости пунктов временного размещения пострадавшего населения от наводнения в
весенний паводковый период на территории Нурлатского муниципального района

Наименование муниципального района	Наименование населенного пункта	Наименование и адрес организаций, развертывающих пункты временного размещения, телефон	Полная вместимость домов (номеров/чел.)	Возможность предоставления мест в учреждении (номеров/чел.)
Нурлатский	д.Бурметьево	Частный сектор- РТ Нурлатский район д.Бурметьево тел.3-31-44	383/2196	
	п.Заречный	Частный сектор – РТ Нурлатский район п. Заречный тел.3-86-13	123/660	
	д.Кичкальня	Частный сектор – РТ Нурлатский район д.Кичкальня тел.4-42-30	216/1197	
	д.Светлое Озеро	Частный сектор – РТ Нурлатский район д. Светлое Озеро тел.3-36-44	107/691	
	д.Мамыково	Частный сектор – РТ Нурлатский район д.Мамыково тел.4-12-47	423/2605	
	д.Тюрнясево	Частный сектор – РТ Нурлатский район д. Тюрнясево тел.3-42-83	444/2513	
	д.Якушкино	Частный сектор – РТ Нурлатский район д.Якушкино тел.4-22-42	81/575	
ВСЕГО за муниципальный район		7	1777/10437	

Приложение №9
к ПЛАНУ
действий Нурлатского муниципального района
по предотвращению и ликвидации последствий
чрезвычайных ситуаций, связанных с паводковыми
явлениями в весенний период 2016года
(план «Половодье – 2016»)

Основные данные о зонах возможного подтопления

Наименование населенного пункта	Характеристика зоны возможного подтопления (ЗВП)					Привлекаемые силы и средства		
	Кол-во дворов	В том числе				Л/с (чел.)	Техни ки- автоб ус (ед.)	Подразделение
		Название рек	Название н.п.	Кол-во дворов	Кол-во чел.			
д.Бурметьево	401	Б. Черемшан	д.Бурметьево	18	38	1	3	
п.Заречный	148	Б. Черемшан	п.Заречный	25	75	2	6	
д.Кичкальня	219	Мараса	д.Кичкальня	3	5	-	1	
д.Светлое Озеро	119	Кондурча	д.Светлое Озеро	12	36	1	3	
д.Мамыково	428	Б.Сульча	д.Мамыково	5	12	1	1	
д.Тюрнясево	469	Б. Сульча	д.Тюрнясево	25	75	2	6	
д.Якушкино	152	Аксумлинка	д.Якушкино	71	210	2	10	

Приложение №11
к ПЛАНУ действий Нурлатского муниципального
района по предотвращению и ликвидации
последствий чрезвычайных ситуаций, связанных с
паводковыми явлениями в весенний период 2016 года
(план «Половодье –2016»)

**График
Тренировок по взаимодействию комитетов, управлений, учреждений и
организаций Нурлатского муниципального района по плану
«Половодье»**

№№	Мероприятия	Дата проведения	Отметка о выполнении
1	Тренировка дежурно- диспетчерской службы управления МЧС РТ по Нурлатскому муниципальному району по отработке вводных	16.03.2016г	
2	Тренировка дежурного Нурлатского ОВД по отработке вводных	17.03.2016г.	
3	Тренировка ДПС ГИБДД по отработке вводных	18.03.2016г.	
4	Тренировка по взаимодействию со СМИ, телевидением, взаимодействующими органами	19.03.2016г.	
5	Тренировки в структурных подразделениях ГАУЗ «Нурлатская ЦРБ» по отработке вводных	15.03.2016г.	
6	Тренировка специалистов исполкома по инфраструктурному развитию по отработке вводных	16.03.2016г.	
7	Тренировка специалистов НУАД ООО «Татнефтедор» по отработке вводных	20.03.2016г.	