

**Административный регламент  
предоставления муниципальной услуги по предоставлению земельного  
участка, находящегося в муниципальной собственности, в собственность  
(аренду) гражданам для ведения садоводства**

**I. Общие положения**

1.1. Настоящий административный регламент предоставления муниципальной услуги (далее – Регламент) устанавливает стандарт и порядок предоставления муниципальной услуги по предоставлению земельного участка, находящегося в муниципальной собственности, в собственность (аренду) гражданам для ведения садоводства (далее – муниципальная услуга).

1.2. Получатели муниципальной услуги: физические лица (далее - заявитель).

1.3. Муниципальная услуга предоставляется Исполнительным комитетом Альметьевского сельского поселения Сармановского муниципального района (далее – Исполком).

1.3.1. Место нахождения исполкома: с. Альметьево, ул.Ленина, д.56а

График работы:

понедельник – пятница: с 7.30 до 16.30 час;

суббота: с 7.30 до 11.00;

воскресенье: выходной день.

Время перерыва для отдыха и питания устанавливается правилами внутреннего трудового распорядка.

Справочный телефон: 885559 (4-57-55)

Проход по документам удостоверяющим личность.

1.3.2. Адрес официального сайта муниципального района в информационно-телекоммуникационной сети «Интернет» (далее – сеть «Интернет»): (<http://www.sarmanovo.tatarstan.ru>).

1.3.3. Информация о муниципальной услуге может быть получена:

1) посредством информационных стендов, содержащих визуальную и текстовую информацию о муниципальной услуге, расположенных в помещениях Исполкома для работы с заявителями. Информация, размещаемая на информационных стендах, включает в себя сведения о муниципальной услуге, содержащиеся в пунктах (подпунктах) 1.1, 1.3.1, 2.3, 2.5, 2.8, 2.10, 2.11, 5.1 настоящего регламента;

2) посредством сети «Интернет» на официальном сайте муниципального района ([http:// www.sarmanovo.tatarstan.ru](http://www.sarmanovo.tatarstan.ru)).

3) на Портале государственных и муниципальных услуг Республики Татарстан (<http://uslugi.tatar.ru/>);

4) на Едином портале государственных и муниципальных услуг (функций) ([http:// www.gosuslugi.ru/](http://www.gosuslugi.ru/));

5) в Исполкоме:

при устном обращении - лично или по телефону;

при письменном (в том числе в форме электронного документа) обращении – на бумажном носителе по почте, в электронной форме по электронной почте.

1.3.4. Информация по вопросам предоставления муниципальной услуги размещается должностным лицом Исполкома на официальном сайте муниципального района и на информационных стендах в помещениях Исполкома для работы с заявителями.

1.4. Предоставление услуги осуществляется в соответствии с:

Гражданским кодексом Российской Федерации от 30.11.1994 № 51-ФЗ (Собрание законодательства РФ, 05.12.1994, №32, ст.3301) (далее – ГК РФ);

Жилищным кодексом Российской Федерации от 29.12.2004 №188-ФЗ (Собрание законодательства РФ, 03.01.2005, №1 (часть 1), ст.14) (далее – ЖК РФ);

Земельным кодексом Российской Федерации от 25.10.2001 №136-ФЗ (Собрание законодательства РФ, 29.10.2001, №44, ст. 4147) (далее – ЗК РФ);

Градостроительным кодексом Российской Федерации от 29.12.2004 №190-ФЗ (далее – ГрК РФ) (Собрание законодательства РФ, 03.01.2005, №1 (часть 1), ст.16);

Федеральным законом от 06.10.2003 №131-ФЗ «Об общих принципах организации местного самоуправления в Российской Федерации» (далее – Федеральный закон №131-ФЗ) (Собрание законодательства РФ, 06.10.2003, №40, ст.3822);

Федеральным законом от 27.07.2010 №210-ФЗ «Об организации предоставления государственных и муниципальных услуг» (Собрание законодательства Российской Федерации, 02.08.2010, №31, ст.4179) (далее – Федеральный закон № 210-ФЗ);

Законом Республики Татарстан от 28.07.2004 № 45-ЗРТ «О местном самоуправлении в Республике Татарстан» (Республика Татарстан, №155-156, 03.08.2004) (далее – Закон РТ №45-ЗРТ);

Земельным кодексом Республики Татарстан 10.07.1998 №1736 (далее – ЗК РТ) (Республика Татарстан, №10-11, 22.01.2005);

Уставом Альметьевского сельского поселения Сармановского муниципального района Республики Татарстан, принятого Решением Совета Альметьевского сельского поселения Сармановского муниципального района от 20.11.2015 г. № 10 (далее – Устав);

1.5. В настоящем Регламенте используются следующие термины и определения:

техническая ошибка – ошибка (описка, опечатка, грамматическая или арифметическая ошибка либо подобная ошибка), допущенная органом, предоставляющим муниципальную услугу, и приведшая к несоответствию

сведений, внесенных в документ (результат муниципальной услуги), сведениям в документах, на основании которых вносились сведения;

В настоящем Регламенте под заявлением о предоставлении муниципальной услуги (далее - заявление) понимается запрос о предоставлении муниципальной услуги (п.2 ст.2 Федерального закона от 27.07.2010 №210-ФЗ). Заявление заполняется на стандартном бланке (приложение №1).

## II. Стандарт предоставления муниципальной услуги

Наименование требования к стандарту предоставления муниципальной услуги	Содержание требований к стандарту	Нормативный акт, устанавливающий муниципальную услугу или требование
2.1. Наименование услуги	Предоставление земельного участка, находящегося в муниципальной собственности, в собственность (аренду) гражданам для ведения садоводства	
2.2. Наименование органа, предоставляющего услугу	Исполком	Устав;
2.3. Результат предоставления услуги	Постановление исполкома о предоставлении земельного участка. Договор аренды земельного участка. Письмо об отказе в предоставлении муниципальной услуги	ЗК РФ
2.4. Срок предоставления услуги	Не более 12 дней <sup>1</sup> с момента регистрации заявления, не включая срока приема заявлений о предоставлении в аренду испрашиваемого заявителем земельного участка (30 дней) и срока с момента объявления о проведении аукциона по момент его проведения (30 дней)	
2.5. Исчерпывающий перечень документов, необходимых в соответствии с законодательными или иными нормативными правовыми актами для	1) Заявление; 2) Документы, удостоверяющие личность; 3) Документ, подтверждающий полномочия представителя (если от имени заявителя действует представитель); 4) Утвержденная схема расположения земельного участка на кадастровом плане территорий (если земельный участок предстоит образовать и не утвержден проект межевания	

<sup>1</sup>Срок предоставления муниципальной услуги определен исходя из суммарного срока, минимально необходимого для осуществления административных процедур. Длительность административных процедур исчисляется в рабочих днях.

предоставления услуги	территории, в границах которой предусмотрено образование земельного участка)	
<p>2.6. Исчерпывающий перечень документов, необходимых в соответствии с нормативными правовыми актами для предоставления муниципальной услуги, которые находятся в распоряжении государственных органов, органов местного самоуправления и иных организаций и которые заявитель вправе представить</p>	<p>Получаются в рамках межведомственного взаимодействия:</p> <ol style="list-style-type: none"> <li>1) Выписка из Единого государственного реестра прав на недвижимое имущество и сделок с ним (содержащая общедоступные сведения о зарегистрированных правах на объект недвижимости) (о правах на здание, строение, сооружение);</li> <li>2) Выписка из Единого государственного реестра прав на недвижимое имущество и сделок с ним (содержащая общедоступные сведения о зарегистрированных правах на объект недвижимости) (о правах на земельный участок);</li> <li>3) Кадастровый паспорт объекта недвижимости;</li> <li>4) Сведения из ЕГРЮЛ либо Сведения из ЕГРИП;</li> <li>5) Распоряжение Исполнительного комитета муниципального района (городского округа) Республики Татарстан (Исполнительного комитета сельского поселения муниципального района Республики Татарстан в случае если земельный участок находится в сельском населенном пункте) о присвоении адреса земельному участку</li> </ol>	
<p>2.7. Перечень органов государственной власти (органов местного самоуправления) и их структурных подразделений, согласование которых в случаях, предусмотренных нормативными правовыми актами, требуется для</p>	<p>Согласование муниципальной услуги не требуется</p>	

<p>предоставления услуги и которое осуществляется органом, предоставляющим муниципальную услугу</p>		
<p>2.8. Исчерпывающий перечень оснований для отказа в приеме документов, необходимых для предоставления муниципальной услуги</p>	<p>1) Подача документов ненадлежащим лицом;  2) Несоответствие представленных документов перечню документов, указанных в пункте 2.5 настоящего Регламента;  3) Наличие в документах неоговоренных исправлений, серьезных повреждений, не позволяющие однозначно истолковать их содержание;  4) Представление документов в ненадлежащий орган</p>	
<p>2.9. Исчерпывающий перечень оснований для приостановления или отказа в предоставлении муниципальной услуги</p>	<p>Основания для приостановления муниципальной услуги не предусмотрено:  Основания для отказа:  Предусмотренные пп.2 п.1 ст.39.15 ЗК РФ:  1) схема расположения земельного участка, приложенная к заявлению о предварительном согласовании предоставления земельного участка, не может быть утверждена по основаниям, указанным в пункте 16 статьи 11.10 ЗК РФ;  2) земельный участок, который предстоит образовать, не может быть предоставлен заявителю по основаниям, указанным в подпунктах 1 - 13, 15 - 19, 22 и 23 статьи 39.16 ЗК РФ;  3) земельный участок, границы которого подлежат уточнению в соответствии с Федеральным законом «О государственном кадастре недвижимости», не может быть предоставлен заявителю по основаниям, указанным в подпунктах 1 - 23 статьи 39.16 ЗК РФ.  Предусмотренные ст.36.16 ЗК РФ:</p>	<p>пп.2 п.1 ст. 39.18 ЗК РФ</p>

1) с заявлением о предоставлении земельного участка обратилось лицо, которое в соответствии с земельным законодательством не имеет права на приобретение земельного участка без проведения торгов;

2) указанный в заявлении о предоставлении земельного участка земельный участок предоставлен на праве постоянного (бессрочного) пользования, безвозмездного пользования, пожизненного наследуемого владения или аренды, за исключением случаев, если с заявлением о предоставлении земельного участка обратился обладатель данных прав или подано заявление о предоставлении земельного участка в соответствии с подпунктом 10 пункта 2 статьи 39.10 ЗК РФ;

3) указанный в заявлении о предоставлении земельного участка земельный участок предоставлен некоммерческой организации, созданной гражданами, для ведения огородничества, садоводства, дачного хозяйства или комплексного освоения территории в целях индивидуального жилищного строительства, за исключением случаев обращения с заявлением члена этой некоммерческой организации либо этой некоммерческой организации, если земельный участок относится к имуществу общего пользования;

4) на указанном в заявлении о предоставлении земельного участка земельном участке расположены здание, сооружение, объект незавершенного строительства, принадлежащие гражданам или юридическим лицам, за исключением случаев, если сооружение (в том числе сооружение, строительство которого не завершено) размещается на земельном участке на условиях сервитута или на земельном участке размещен объект,

предусмотренный пунктом 3 статьи 39.36 ЗК РФ, и это не препятствует использованию земельного участка в соответствии с его разрешенным использованием либо с заявлением о предоставлении земельного участка обратился собственник этих здания, сооружения, помещений в них, этого объекта незавершенного строительства;

5) на указанном в заявлении о предоставлении земельного участка земельном участке расположены здание, сооружение, объект незавершенного строительства, находящиеся в государственной или муниципальной собственности, за исключением случаев, если сооружение (в том числе сооружение, строительство которого не завершено) размещается на земельном участке на условиях сервитута или с заявлением о предоставлении земельного участка обратился правообладатель этих здания, сооружения, помещений в них, этого объекта незавершенного строительства;

б) указанный в заявлении о предоставлении земельного участка земельный участок является изъятым из оборота или ограниченным в обороте и его предоставление не допускается на праве, указанном в заявлении о предоставлении земельного участка;

7) указанный в заявлении о предоставлении земельного участка земельный участок является зарезервированным для государственных или муниципальных нужд в случае, если заявитель обратился с заявлением о предоставлении земельного участка в собственность, постоянное (бессрочное) пользование или с заявлением о предоставлении земельного участка в аренду, безвозмездное пользование на срок, превышающий срок действия решения о резервировании земельного участка, за исключением случая



предоставления земельного участка для целей резервирования;

8) указанный в заявлении о предоставлении земельного участка земельный участок расположен в границах территории, в отношении которой с другим лицом заключен договор о развитии застроенной территории, за исключением случаев, если с заявлением о предоставлении земельного участка обратился собственник здания, сооружения, помещений в них, объекта незавершенного строительства, расположенных на таком земельном участке, или правообладатель такого земельного участка;

9) указанный в заявлении о предоставлении земельного участка земельный участок расположен в границах территории, в отношении которой с другим лицом заключен договор о развитии застроенной территории, или земельный участок образован из земельного участка, в отношении которого с другим лицом заключен договор о комплексном освоении территории, за исключением случаев, если такой земельный участок предназначен для размещения объектов федерального значения, объектов регионального значения или объектов местного значения и с заявлением о предоставлении такого земельного участка обратилось лицо, уполномоченное на строительство указанных объектов;

10) указанный в заявлении о предоставлении земельного участка земельный участок образован из земельного участка, в отношении которого заключен договор о комплексном освоении территории или договор о развитии застроенной территории, и в соответствии с утвержденной документацией по планировке территории предназначен для размещения объектов федерального значения, объектов регионального значения или объектов местного значения, за исключением

случаев, если с заявлением о предоставлении в аренду земельного участка обратилось лицо, с которым заключен договор о комплексном освоении территории или договор о развитии застроенной территории, предусматривающие обязательство данного лица по строительству указанных объектов;

11) указанный в заявлении о предоставлении земельного участка земельный участок является предметом аукциона, извещение о проведении которого размещено в соответствии с пунктом 19 статьи 39.11 ЗК РФ;

12) в отношении земельного участка, указанного в заявлении о его предоставлении, поступило предусмотренное подпунктом 6 пункта 4 статьи 39.11 ЗК РФ заявление о проведении аукциона по его продаже или аукциона на право заключения договора его аренды при условии, что такой земельный участок образован в соответствии с подпунктом 4 пункта 4 статьи 39.11 ЗК РФ и уполномоченным органом не принято решение об отказе в проведении этого аукциона по основаниям, предусмотренным пунктом 8 статьи 39.11 ЗК РФ;

13) в отношении земельного участка, указанного в заявлении о его предоставлении, опубликовано и размещено в соответствии с подпунктом 1 пункта 1 статьи 39.18 ЗК РФ извещение о предоставлении земельного участка для индивидуального жилищного строительства, ведения личного подсобного хозяйства, садоводства, дачного хозяйства или осуществления крестьянским (фермерским) хозяйством его деятельности;

14) разрешенное использование земельного участка не соответствует целям использования такого земельного участка, указанным в заявлении о предоставлении

земельного участка, за исключением случаев размещения линейного объекта в соответствии с утвержденным проектом планировки территории;

15) испрашиваемый земельный участок не включен в утвержденный в установленном Правительством Российской Федерации порядке перечень земельных участков, предоставленных для нужд обороны и безопасности и временно не используемых для указанных нужд, в случае, если подано заявление о предоставлении земельного участка в соответствии с подпунктом 10 пункта 2 статьи 39.10 ЗК РФ;

16) площадь земельного участка, указанного в заявлении о предоставлении земельного участка некоммерческой организации, созданной гражданами, для ведения огородничества, садоводства, превышает предельный размер, установленный в соответствии с федеральным законом;

17) указанный в заявлении о предоставлении земельного участка земельный участок в соответствии с утвержденными документами территориального планирования и (или) документацией по планировке территории предназначен для размещения объектов федерального значения, объектов регионального значения или объектов местного значения и с заявлением о предоставлении земельного участка обратилось лицо, не уполномоченное на строительство этих объектов;

18) указанный в заявлении о предоставлении земельного участка земельный участок предназначен для размещения здания, сооружения в соответствии с государственной программой Российской Федерации, государственной программой субъекта Российской Федерации и с заявлением о предоставлении земельного участка обратилось лицо, не уполномоченное на строительство этих здания, сооружения;

19) предоставление земельного участка на заявленном

виде прав не допускается;

20) в отношении земельного участка, указанного в заявлении об его предоставлении, не установлен вид разрешенного использования;

21) указанный в заявлении о предоставлении земельного участка земельный участок не отнесен к определенной категории земель;

22) в отношении земельного участка, указанного в заявлении об его предоставлении, принято решение о предварительном согласовании его предоставления, срок действия которого не истек, и с заявлением о предоставлении земельного участка обратилось иное не указанное в этом решении лицо;

23) указанный в заявлении о предоставлении земельного участка земельный участок изъят для государственных или муниципальных нужд и указанная в заявлении цель предоставления такого земельного участка не соответствует целям, для которых такой земельный участок был изъят, за исключением земельных участков, изъятых для государственных или муниципальных нужд в связи с признанием многоквартирного дома, который расположен на таком земельном участке, аварийным и подлежащим сносу или реконструкции;

24) границы земельного участка, указанного в заявлении о его предоставлении, подлежат уточнению в соответствии с Федеральным законом «О государственном кадастре недвижимости»;

25) площадь земельного участка, указанного в заявлении о его предоставлении, превышает его площадь, указанную в схеме расположения земельного участка, проекте межевания территории или в проектной документации о

	<p>местоположении, границах, площади и об иных количественных и качественных характеристиках лесных участков, в соответствии с которыми такой земельный участок образован, более чем на десять процентов</p>	
<p>2.10. Порядок, размер и основания взимания государственной пошлины или иной платы, взимаемой за предоставление муниципальной услуги</p>	<p>Муниципальная услуга предоставляется на безвозмездной основе</p>	
<p>2.11. Порядок, размер и основания взимания платы за предоставление услуг, которые являются необходимыми и обязательными для предоставления муниципальной услуги, включая информацию о методике расчета размера такой платы</p>	<p>Предоставление необходимых и обязательных услуг не требуется</p>	

<p>2.12. Максимальный срок ожидания в очереди при подаче запроса о предоставлении муниципальной услуги и при получении результата предоставления муниципальной услуги</p>	<p>Подача заявления на получение муниципальной услуги при наличии очереди - не более 15 минут.</p> <p>При получении результата предоставления муниципальной услуги максимальный срок ожидания в очереди не должен превышать 15 минут</p>	
<p>2.13. Срок регистрации запроса заявителя о предоставлении муниципальной услуги</p>	<p>В течение одного дня с момента поступления заявления</p>	
<p>2.14. Требования к помещениям, в которых предоставляется муниципальная услуга</p>	<p>Заявление на бумажном носителе подается в Исполком.</p> <p>Присутственное место оборудовано столом и стульями для оформления запроса, информационными стендами с образцами заполнения запроса и перечнем документов, необходимых для получения услуги</p>	
<p>2.15. Показатели доступности и качества муниципальной услуги</p>	<p>Показателями доступности предоставления муниципальной услуги являются:</p> <ul style="list-style-type: none"> <li>расположенность помещения в зоне доступности общественного транспорта;</li> <li>наличие необходимого количества специалистов, а также помещений, в которых осуществляется прием документов от заявителей;</li> <li>наличие исчерпывающей информации о способах, порядке и сроках предоставления муниципальной услуги на информационных стендах, информационных ресурсах в сети «Интернет», на Едином портале государственных и муниципальных услуг.</li> </ul> <p>Качество предоставления муниципальной услуги характеризуется отсутствием:</p>	

	<p>очередей при приеме и выдаче документов заявителям;  нарушений сроков предоставления муниципальной услуги;  жалоб на действия (бездействие) муниципальных служащих, предоставляющих муниципальную услугу;  жалоб на некорректное, невнимательное отношение муниципальных служащих, оказывающих муниципальную услугу, к заявителям.</p> <p>При предоставлении муниципальной услуги в многофункциональном центре предоставления государственных и муниципальных услуг (далее – МФЦ) консультацию, прием и выдачу документов осуществляет специалист МФЦ</p>	
<p>2.16. Особенности предоставления муниципальной услуги в электронной форме</p>	<p>Консультацию о порядке получения муниципальной услуги в электронной форме можно получить через Интернет-приемную или через Портал государственных и муниципальных услуг Республики Татарстан.</p> <p>В случае, если законом предусмотрена подача заявления о предоставлении муниципальной услуги в электронной форме заявление подается через Портал государственных и муниципальных услуг Республики Татарстан (<a href="http://uslugi.tatar.ru/">http://uslugi.tatar.ru/</a>) или Единый портал государственных и муниципальных услуг (функций) (<a href="http://www.gosuslugi.ru/">http:// www.gosuslugi.ru/</a>)</p>	

### **3. Состав, последовательность и сроки выполнения административных процедур, требования к порядку их выполнения, в том числе особенности выполнения административных процедур в электронной форме, а также особенности выполнения административных процедур в многофункциональных центрах**

3.1. Описание последовательности действий при предоставлении муниципальной услуги

3.1.1. Предоставление муниципальной услуги включает в себя следующие процедуры:

- 1) консультирование заявителя;
- 2) принятие и регистрация заявления;
- 3) формирование и направление межведомственных запросов в органы, участвующие в предоставлении муниципальной услуги;
- 4) подготовка результата муниципальной услуги;
- 5) заключение договора и выдача заявителю результата муниципальной услуги.

3.1.2. Блок-схема последовательности действий по предоставлению муниципальной услуги представлена в приложении №2.

3.2. Оказание консультаций заявителю

3.2.1. Заявитель вправе обратиться в Исполком лично, по телефону и (или) электронной почте для получения консультаций о порядке получения муниципальной услуги.

Должностное лицо Исполкома консультирует заявителя, в том числе по составу, форме представляемой документации и другим вопросам для получения муниципальной услуги и при необходимости оказывает помощь в заполнении бланка заявления.

Процедуры, устанавливаемые настоящим пунктом, осуществляются в день обращения заявителя.

Результат процедур: консультации по составу, форме представляемой документации и другим вопросам получения разрешения.

3.3. Принятие и регистрация заявления

3.3.1. Заявитель лично, через доверенное лицо или через МФЦ подает письменное заявление о предоставлении муниципальной услуги и представляет документы в соответствии с пунктом 2.5 настоящего Регламента в Исполком.

Заявление о предоставлении муниципальной услуги в электронной форме направляется в Исполком по электронной почте или через Интернет-приемную.



Регистрация заявления, поступившего в электронной форме, осуществляется в установленном порядке.

3.3.2. Должностное лицо Исполкома, ведущий прием заявлений, осуществляет:  
установление личности заявителя;  
проверку полномочий заявителя (в случае действия по доверенности);  
проверку наличия документов, предусмотренных пунктом 2.5 настоящего

Регламента;

проверку соответствия представленных документов установленным требованиям (надлежащее оформление копий документов, отсутствие в документах подчисток, приписок, зачеркнутых слов и иных не оговоренных исправлений).

В случае отсутствия замечаний должностное лицо Исполкома осуществляет:  
прием и регистрацию заявления в специальном журнале;

вручение заявителю копии описи представленных документов с отметкой о дате приема документов, присвоенном входящем номере, дате и времени исполнения муниципальной услуги.

направление заявления на рассмотрение руководителю Исполкома.

В случае наличия оснований для отказа в приеме документов, должностное лицо Исполкома, ведущий прием документов, уведомляет заявителя о наличии препятствий для регистрации заявления и возвращает ему документы с письменным объяснением содержания выявленных оснований для отказа в приеме документов.

Процедуры, устанавливаемые настоящим пунктом, осуществляются:

прием заявления и документов в течение 15 минут;

регистрация заявления в течение одного дня с момента поступления заявления.

Результат процедур: принятое и зарегистрированное заявление, направленное на рассмотрение руководителю Исполкома или возвращенные заявителю документы.

3.3.3. Руководитель Исполкома рассматривает заявление, принимает решение о проведении аукциона по продаже права на заключение договора аренды земельного участка либо опубликовании сообщения о приеме заявлений о предоставлении в аренду этого земельного участка с указанием местоположения земельного участка, его площади, разрешенного использования в периодическом печатном издании, определяемом главой муниципального образования, а также разместить сообщение о приеме указанных заявлений на официальном сайте муниципального образования (при наличии официального сайта муниципального образования) в сети "Интернет", определяет исполнителя.

Процедура, устанавливаемая настоящим пунктом, осуществляется в течение одного дня с момента регистрации заявления.

Результат процедуры: направленное исполнителю заявление.

3.4. Формирование и направление межведомственных запросов в органы, участвующие в предоставлении муниципальной услуги

3.4.1. Должностное лицо Исполкома направляет в электронной форме посредством системы межведомственного электронного взаимодействия запрос о предоставлении:

1) Выписка из Единого государственного реестра прав на недвижимое имущество и сделок с ним (содержащая общедоступные сведения о зарегистрированных правах на объект недвижимости) (о правах на здание, строение, сооружение);

2) Выписка из Единого государственного реестра прав на недвижимое имущество и сделок с ним (содержащая общедоступные сведения о зарегистрированных правах на объект недвижимости) (о правах на земельный участок);

3) Кадастровый паспорт объекта недвижимости;

4) Сведения из ЕГРЮЛ либо Сведения из ЕГРИП;

5) Распоряжение Исполнительного комитета муниципального района (городского округа) Республики Татарстан (Исполнительного комитета сельского поселения муниципального района Республики Татарстан, в случае если земельный участок находится в сельском населенном пункте) о присвоении адреса земельному участку.

Процедуры, устанавливаемые настоящим пунктом, осуществляются в течение одного дня с момента поступления заявления о предоставлении муниципальной услуги.

Результат процедуры: направленные в органы власти запросы.

3.4.2. Специалист(ы) поставщика(ов) данных на основании запросов, поступивших через систему межведомственного электронного взаимодействия, предоставляют запрашиваемые документы (информацию) или направляют уведомления об отсутствии документа и (или) информации, необходимых для предоставления муниципальной услуги (далее – уведомление об отказе).

Процедуры, устанавливаемые настоящим пунктом, осуществляются в течение пяти дней со дня поступления межведомственного запроса в орган или организацию, предоставляющие документ и информацию, если иные сроки подготовки и направления ответа на межведомственный запрос не установлены федеральными законами, правовыми актами Правительства Российской Федерации и принятыми в соответствии с федеральными законами нормативными правовыми актами Республики Татарстан.

Результат процедур: документы (сведения) либо уведомление об отказе, направленные в Исполком.

### 3.5. Подготовка результата муниципальной услуги

3.5.1. В случае принятия решения о проведении аукциона, и поступления более одной заявки на участие, последний проводится в установленном порядке.

3.5.2. Должностное лицо Исполкома на основании полученных документов (и результатов аукциона, при проведении последнего):

принимает решение о предоставлении земельного участка в собственность (аренду) или об отказе в предоставлении муниципальной услуги;

подготавливает проект постановления о предоставлении земельного участка (далее – документ) или письмо об отказе;

осуществляет в установленном порядке процедуры согласования проекта подготовленного документа;

направляет проект документа или письмо об отказе на подпись руководителю Исполкома.

Процедуры, устанавливаемые настоящим пунктом, осуществляются в день поступления ответов на запросы.

Результат процедур: проекты, направленные на подпись Руководителю Исполкома.

3.5.3. Руководитель Исполкома подписывает документ или письмо об отказе и направляет в Исполком для регистрации.

Процедуры, устанавливаемые настоящим пунктом, осуществляются в течение одного дня с момента окончания предыдущей процедуры.

Результат процедуры: подписанный документ или письмо об отказе, направленное на регистрацию.

3.5.4. Должностное лицо Исполкома:

регистрирует документ или письмо об отказе.

извещает заявителя (его представителя) с использованием способа связи, указанного в заявлении, о результате предоставления муниципальной услуги, сообщает дату и время выдачи оформленного документа или письма об отказе в предоставлении муниципальной услуги.

Процедуры, устанавливаемые настоящим пунктом, осуществляются в день подписания документа Руководителем Исполкома.

Результат процедур: извещение заявителя (его представителя) о результате предоставления муниципальной услуги.

3.6. Заключение договора и выдача заявителю результата муниципальной услуги

3.6.1. Должностное лицо Исполкома на основании поступившего документа:

подготавливает проект договора купли-продажи (аренды) (далее – договор) или проект письма об отказе в предоставлении муниципальной услуги;

согласовывает проект подготовленного документа.

Процедуры, устанавливаемые настоящим пунктом, осуществляются в течение двух дней с момента выдачи заявителю постановления.

Результат процедур: направленный на подпись проект документа.

3.6.2. Руководитель Исполкома подписывает документ и направляет в Исполком.

Процедуры, устанавливаемые настоящим пунктом, осуществляются в течение одного дня с момента окончания предыдущей процедуры.

Результат процедур: подписанный договор или письмо об отказе.

3.6.3. Должностное лицо Исполкома:

извещает заявителя (его представителя) с использованием способа связи, указанного в заявлении, о результате предоставления государственной услуги, сообщает дату и время выдачи результата муниципальной услуги;

регистрирует договор в журнале регистрации.

Процедуры, устанавливаемые настоящим пунктом, осуществляются в день подписания документа руководителем Исполкома.

Результата процедуры: извещение заявителя.

3.6.4. Должностное лицо Исполкома выдает заявителю либо направляет по почте письмо об отказе в предоставлении муниципальной услуги.

Выдает заявителю под роспись договор, после подписания договора, два экземпляра подписанного и согласованного договора передает заявителю, один оставляет на хранение в Исполкоме.

Процедура, устанавливаемая настоящим пунктом, осуществляется:

в течение 15 минут - в случае личного прибытия заявителя;

в течение одного дня с момента окончания процедуры предусмотренной подпунктом 3.6.2 настоящего Регламента, в случае направления ответа по почте письмом.

Результат процедуры: выданный заявителю договор или направленное по почте письмо об отказе.

### 3.7. Предоставление муниципальной услуги через МФЦ

3.7.1. Заявитель вправе обратиться для получения муниципальной услуги в МФЦ.

3.7.2. Предоставление муниципальной услуги через МФЦ осуществляется в соответствии регламентом работы МФЦ, утвержденным в установленном порядке.

3.7.3. При поступлении документов из МФЦ на получение муниципальной услуги, процедуры осуществляются в соответствии с пунктами 3.3 – 3.6 настоящего Регламента. Результат муниципальной услуги направляется в МФЦ.

### 3.8. Исправление технических ошибок.

3.8.1. В случае обнаружения технической ошибки в документе, являющемся результатом муниципальной услуги, заявитель представляет в Исполком:

заявление об исправлении технической ошибки (приложение № 4);

документ, выданный заявителю как результат муниципальной услуги, в котором содержится техническая ошибка;

документы, имеющие юридическую силу, свидетельствующие о наличии

технической ошибки.

Заявление об исправлении технической ошибки в сведениях, указанных в документе, являющемся результатом муниципальной услуги, подается заявителем (его представителем) лично, либо почтовым отправлением (в том числе с использованием электронной почты), либо через единый портал государственных и муниципальных услуг или МФЦ.

3.8.2. Должностное лицо, ответственное за прием документов, осуществляет прием заявления об исправлении технической ошибки, регистрирует заявление с приложенными документами и передает их в Исполком.

Процедура, устанавливаемая настоящим пунктом, осуществляется в течение одного дня с момента регистрации заявления.

Результат процедуры: принятое и зарегистрированное заявление, направленное на рассмотрение должностному лицу Исполкома.

3.8.3. Должностное лицо Исполкома рассматривает документы и в целях внесения исправлений в документ, являющийся результатом услуги, осуществляет процедуры, предусмотренные пунктом 3.5 настоящего Регламента, и выдает исправленный документ заявителю (его представителю) лично под роспись с изъятием у заявителя (его представителя) оригинала документа, в котором содержится техническая ошибка, или направляет в адрес заявителя почтовым отправлением (посредством электронной почты) письмо о возможности получения документа при предоставлении в Исполком оригинала документа, в котором содержится техническая ошибка.

Процедура, устанавливаемая настоящим подпунктом, осуществляется в течение трех дней после обнаружения технической ошибки или получения от любого заинтересованного лица заявления о допущенной ошибке.

Результат процедуры: выданный (направленный) заявителю документ.

#### **4. Порядок и формы контроля за предоставлением муниципальной услуги**

4.1. Контроль за полнотой и качеством предоставления муниципальной услуги включает в себя выявление и устранение нарушений прав заявителей, проведение проверок соблюдения процедур предоставления муниципальной услуги, подготовку решений на действия (бездействие) должностных лиц органа местного самоуправления.

Формами контроля за соблюдением исполнения административных процедур являются:

1) проверка и согласование проектов документов по предоставлению муниципальной услуги. Результатом проверки является визирование проектов;

- 2) проводимые в установленном порядке проверки ведения делопроизводства;
- 3) проведение в установленном порядке контрольных проверок соблюдения процедур предоставления муниципальной услуги.

Контрольные проверки могут быть плановыми (осуществляться на основании полугодовых или годовых планов работы органа местного самоуправления) и внеплановыми. При проведении проверок могут рассматриваться все вопросы, связанные с предоставлением муниципальной услуги (комплексные проверки), или по конкретному обращению заявителя.

В целях осуществления контроля за совершением действий при предоставлении муниципальной услуги и принятии решений руководителю Исполкома представляются справки о результатах предоставления муниципальной услуги.

4.2. Текущий контроль за соблюдением последовательности действий, определенных административными процедурами по предоставлению муниципальной услуги, осуществляется руководителем Исполкома.

4.3. Перечень должностных лиц, осуществляющих текущий контроль, устанавливается положениями о структурных подразделениях органа местного самоуправления и должностными регламентами.

По результатам проведенных проверок в случае выявления нарушений прав заявителей виновные лица привлекаются к ответственности в соответствии с законодательством Российской Федерации.

4.4. Руководитель органа местного самоуправления несет ответственность за несвоевременное рассмотрение обращений заявителей.

Руководитель (заместитель руководителя) структурного подразделения органа местного самоуправления несет ответственность за несвоевременное и (или) ненадлежащее выполнение административных действий, указанных в разделе 3 настоящего Регламента.

Должностные лица и иные муниципальные служащие за решения и действия (бездействие), принимаемые (осуществляемые) в ходе предоставления муниципальной услуги, несут ответственность в установленном Законом порядке.

4.5. Контроль за предоставлением муниципальной услуги со стороны граждан, их объединений и организаций, осуществляется посредством открытости деятельности Исполкома при предоставлении муниципальной услуги, получения полной, актуальной и достоверной информации о порядке предоставления муниципальной услуги и возможности досудебного рассмотрения обращений (жалоб) в процессе предоставления муниципальной услуги.

## **5. Досудебный (внесудебный) порядок обжалования решений и действий (бездействия) органов, предоставляющих муниципальную услугу, а также их должностных лиц, муниципальных служащих**

5.1. Получатели муниципальной услуги имеют право на обжалование в досудебном порядке действий (бездействия) сотрудников Исполкома, участвующих в предоставлении муниципальной услуги, в Исполком или в Совет муниципального образования.

Заявитель может обратиться с жалобой, в том числе в следующих случаях:

1) нарушение срока регистрации запроса заявителя о предоставлении муниципальной услуги;

2) нарушение срока предоставления муниципальной услуги;

3) требование у заявителя документов, не предусмотренных нормативными правовыми актами Российской Федерации, Республики Татарстан, муниципального образования для предоставления муниципальной услуги;

4) отказ в приеме документов, предоставление которых предусмотрено нормативными правовыми актами Российской Федерации, Республики Татарстан, муниципального образования для предоставления муниципальной услуги, у заявителя;

5) отказ в предоставлении муниципальной услуги, если основания отказа не предусмотрены федеральными законами и принятыми в соответствии с ними иными нормативными правовыми актами Российской Федерации, Республики Татарстан, муниципального образования;

6) затребование от заявителя при предоставлении муниципальной услуги платы, не предусмотренной нормативными правовыми актами Российской Федерации, Республики Татарстан, муниципального образования;

7) отказ Исполкома, должностного лица Исполкома, в исправлении допущенных опечаток и ошибок в выданных в результате предоставления муниципальной услуги документах либо нарушение установленного срока таких исправлений.

5.2. Жалоба подается в письменной форме на бумажном носителе или в электронной форме.

Жалоба может быть направлена по почте, через МФЦ, с использованием сети "Интернет", официального сайта Сармановского муниципального района (<http://www.sarmanovo.tatarstan.ru>), Единого портала государственных и муниципальных услуг Республики Татарстан (<http://uslugi.tatar.ru/>), Единого портала государственных и муниципальных услуг (функций) (<http://www.gosuslugi.ru/>), а также может быть принята при личном приеме заявителя.

5.3. Срок рассмотрения жалобы - в течение пятнадцати рабочих дней со дня ее регистрации. В случае обжалования отказа органа, предоставляющего муниципальную услугу, должностного лица органа, предоставляющего муниципальную услугу, в приеме документов у заявителя либо в исправлении допущенных опечаток и ошибок или в случае обжалования нарушения установленного срока таких исправлений - в течение пяти рабочих дней со дня ее регистрации.

5.4. Жалоба должна содержать следующую информацию:

1) наименование органа, предоставляющего услугу, должностного лица органа, предоставляющего услугу, или муниципального служащего, решения и действия (бездействие) которых обжалуются;

2) фамилию, имя, отчество (последнее - при наличии), сведения о месте жительства заявителя - физического лица либо наименование, сведения о месте нахождения заявителя - юридического лица, а также номер (номера) контактного телефона, адрес (адреса) электронной почты (при наличии) и почтовый адрес, по которым должен быть направлен ответ заявителю;

3) сведения об обжалуемых решениях и действиях (бездействии) органа, предоставляющего муниципальную услугу, должностного лица органа, предоставляющего муниципальную услугу, или муниципального служащего;

4) доводы, на основании которых заявитель не согласен с решением и действием (бездействием) органа, предоставляющего услугу, должностного лица органа, предоставляющего услугу, или муниципального служащего.

5.5. К жалобе могут быть приложены копии документов, подтверждающих изложенные в жалобе обстоятельства. В таком случае в жалобе приводится перечень прилагаемых к ней документов.

5.6. Жалоба подписывается подавшим ее получателем муниципальной услуги.

5.7. По результатам рассмотрения жалобы руководитель Исполкома принимает одно из следующих решений:

1) удовлетворяет жалобу, в том числе в форме отмены принятого решения, исправления допущенных органом, предоставляющим услугу, опечаток и ошибок в выданных в результате предоставления услуги документах, возврата заявителю денежных средств, взимание которых не предусмотрено нормативными правовыми актами Российской Федерации, нормативными правовыми актами Республики Татарстан, а также в иных формах;

2) отказывает в удовлетворении жалобы.

Не позднее дня, следующего за днем принятия решения, указанного в настоящем пункте, заявителю в письменной форме и по желанию заявителя в электронной форме направляется мотивированный ответ о результатах рассмотрения жалобы.

5.8. В случае установления в ходе или по результатам рассмотрения жалобы признаков состава административного правонарушения или преступления должностное лицо, наделенное полномочиями по рассмотрению жалоб, незамедлительно направляет имеющиеся материалы в органы прокуратуры.



## Приложение №1

В исполком \_\_\_\_\_ сельского  
поселения \_\_\_\_\_ муниципального  
района РТ

\_\_\_\_\_  
(наименование органа местного самоуправления муниципального  
образования)

ОТ \_\_\_\_\_  
(фамилия, имя, отчество (при наличии), место жительства, реквизиты  
документа, удостоверяющего личность, ИНН)

\_\_\_\_\_  
(почтовый адрес, адрес электронной почты, номер телефона для  
связи)

**Заявление**  
о предоставлении земельного участка в собственность (аренду) для ведения  
садоводства

Прошу Вас предоставить земельный участок в собственность (аренду) для  
ведения садоводства.

Земельный участок площадью \_\_\_\_\_ кв.м., кадастровый номер  
\_\_\_\_\_:\_\_, с видом разрешенного использования \_\_\_\_\_, из  
категории земель \_\_\_\_\_, расположенного по адресу: \_\_\_\_\_  
муниципальный район (городской округ), населенный пункт \_\_\_\_\_  
ул. \_\_\_\_\_ д. \_\_\_\_\_.

К заявлению прилагаются следующие документы (сканкопии):

- 1) Копия документа, удостоверяющего личность;
- 2) Документ, подтверждающий полномочия представителя (если от имени  
заявителя действует представитель);
- 3) Утвержденная схема расположения земельного участка на кадастровом  
плане территорий (если земельный участок предстоит образовать и не утвержден  
проект межевания территории, в границах которой предусмотрено образование  
земельного участка).

*Подтверждаю свое согласие, а также согласие представляемого мною лица на  
обработку персональных данных (сбор, систематизацию, накопление, хранение,  
уточнение (обновление, изменение), использование, распространение (в том числе  
передачу), обезличивание, блокирование, уничтожение персональных данных, а также  
иных действий, необходимых для обработки персональных данных в рамках  
предоставления муниципальной услуги), в том числе в автоматизированном режиме,  
включая принятие решений на их основе органом, предоставляющим муниципальную  
услугу, в целях предоставления муниципальной услуги.*

*Настоящим подтверждаю: сведения, включенные в заявление, относящиеся к*

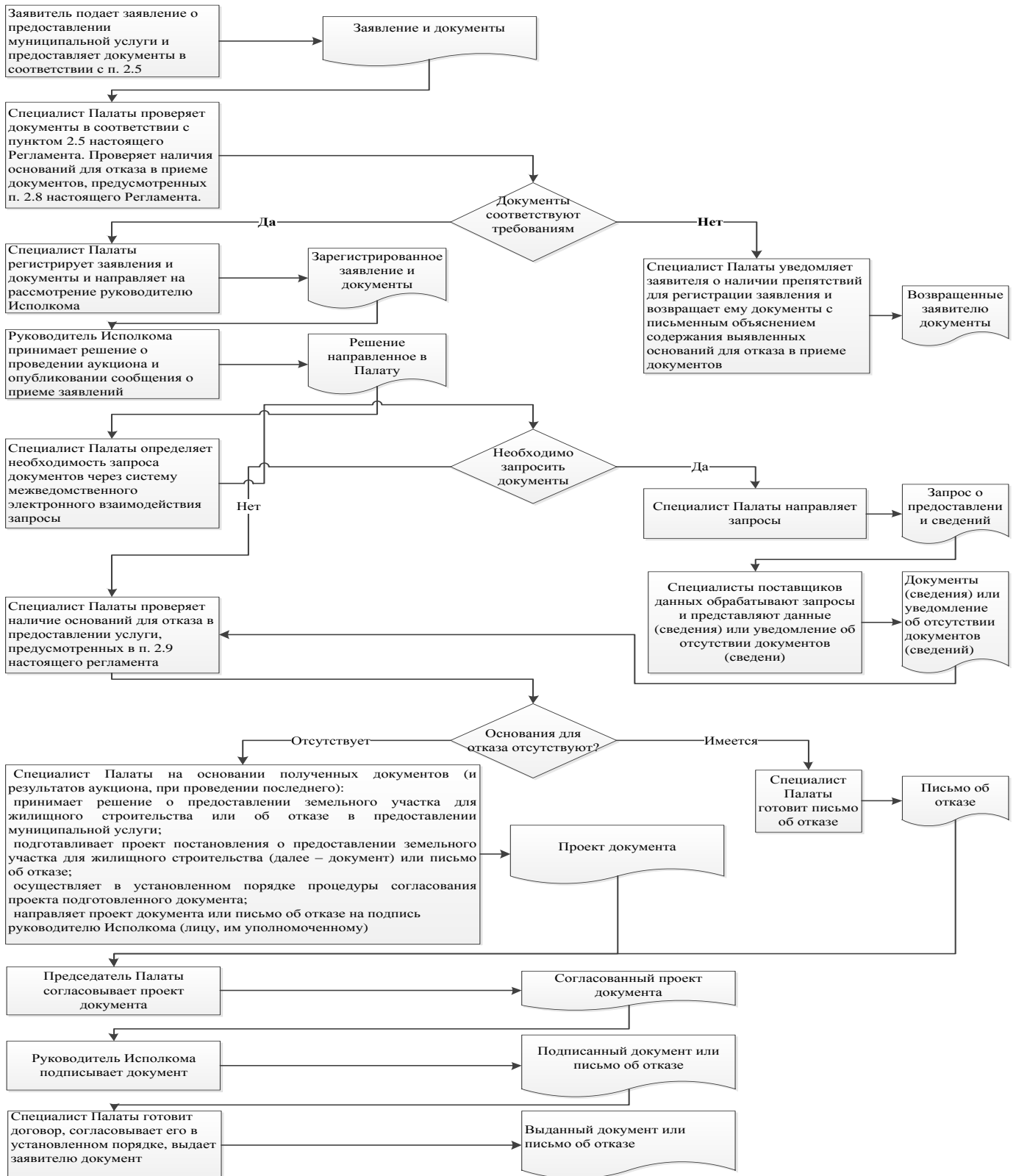
*моей личности и представляемому мною лицу, а также внесенные мною ниже, достоверны. Документы (сканкопии документов), приложенные к заявлению, соответствуют требованиям, установленным законодательством Российской Федерации, на момент представления заявления эти документы, действительны и содержат достоверные сведения.*

*Даю свое согласие на участие в опросе по оценке качества предоставленной мне муниципальной услуги по телефону: \_\_\_\_\_.*

\_\_\_\_\_  
(дата)

\_\_\_\_\_ ( \_\_\_\_\_ )  
(подпись) (Ф.И.О.)

## Блок-схема последовательности действий по предоставлению муниципальной услуги



Руководителю  
Исполкома \_\_\_\_\_ СП  
\_\_\_\_\_ муниципального района  
Республики Татарстан  
От: \_\_\_\_\_

**Заявление  
об исправлении технической ошибки**

Сообщаю об ошибке, допущенной при оказании муниципальной услуги

\_\_\_\_\_ (наименование услуги)

Записано: \_\_\_\_\_

Правильные сведения: \_\_\_\_\_

Прошу исправить допущенную техническую ошибку и внести соответствующие изменения в документ, являющийся результатом муниципальной услуги.

Прилагаю следующие документы:

- 1.
- 2.
- 3.

В случае принятия решения об отклонении заявления об исправлении технической ошибки прошу направить такое решение:

посредством отправления электронного документа на адрес E-mail: \_\_\_\_\_;

в виде заверенной копии на бумажном носителе почтовым отправлением по адресу: \_\_\_\_\_.

Подтверждаю свое согласие, а также согласие представляемого мною лица на обработку персональных данных (сбор, систематизацию, накопление, хранение, уточнение (обновление, изменение), использование, распространение (в том числе передачу), обезличивание, блокирование, уничтожение персональных данных, а также иных действий, необходимых для обработки персональных данных в рамках предоставления муниципальной услуги), в том числе в автоматизированном режиме, включая принятие решений на их основе органом предоставляющим муниципальную услугу, в целях предоставления муниципальной услуги.

Настоящим подтверждаю: сведения, включенные в заявление, относящиеся к моей личности и представляемому мною лицу, а также внесенные мною ниже, достоверны. Документы (копии документов), приложенные к заявлению, соответствуют требованиям, установленным законодательством Российской Федерации, на момент представления заявления эти документы действительны и содержат достоверные сведения.

Даю свое согласие на участие в опросе по оценке качества предоставленной мне муниципальной услуги по телефону: \_\_\_\_\_.

\_\_\_\_\_  
(дата)

\_\_\_\_\_ ( \_\_\_\_\_ )  
(подпись) (Ф.И.О.)

**Реквизиты должностных лиц, ответственных за предоставление  
муниципальной услуги и осуществляющих контроль ее исполнения,****Исполком Альметьевского сельского поселения Сармановского  
муниципального района**

Должность	Телефон	Электронный адрес
Руководитель исполкома	885559(4-23-76)	alm.sar@tatar.ru
Заместитель руководителя исполкома (секретарь)	885559(4-23-76)	alm.sar@tatar.ru

**Совет Альметьевского сельского Сармановского муниципального района**

Должность	Телефон	Электронный адрес
Глава	885559(4-23-76)	alm.sar@tatar.ru