



ПОСТАНОВЛЕНИЕ

16.02.2024 ел

Баулы шәһәре

КАРАР

№21

2024 елда Баулы муниципаль районы территориясендә язгы ташу куркынычы булган чорда хәвеф-хәтәрне жиңеләйтү һәм гадәттән тыш хәлләргә җавап бирү планын раслау турында

2024 елның язгы ташкын вакытында Баулы муниципаль районы территориясендә гадәттән тыш хәлләрне кисәтү һәм халыкны, хужалык һәм торак объектларны, гидротехник корылмаларны, юлларны һәм күперләрне саклау максатларында, Татарстан Республикасы Баулы муниципаль районы Башкарма комитеты

КАРАР ИТӘ:

1. 2024 елда Баулы муниципаль районы территориясендә су басу куркынычы булган чорда куркынычларны жиңеләйтү һәм гадәттән тыш хәлләргә җавап бирү буенча кушымталы планны расларга.

2. Әлеге карарның үтәлешен контрольдә тотуны Баулы муниципаль районы Башкарма комитеты җитәкчесенең инфраструктура үсеше буенча урынбасарына йөкләтергә.

Җитәкче

Д.Л. Бакиров

Баулы муниципаль районы
Башкарма комитетының
2024 елның 16 февралендәге
21 номерлы карары белән
РАСЛАНГАН

2024 елда Баулы муниципаль районы территориясендә су басу куркынычы булган чорда
куркынычларны жиңеләйтү һәм гадәттән тыш хәлләргә җавап бирү буенча

План

Баулы - 2024 ел

Эчтәлеге

| № п/п | Бүлек атамасы | бит |
|----------|---|-----|
| 1. | Баулы муниципаль районы территориясендә су басу шартлары үсеше фаразы. | 4 |

| | | |
|------|--|----|
| 2. | Татарстан Республикасы Баулы муниципаль районы территориясендә язгы ташкын вакытында профилактик чараларны планлаштыруны һәм үткөрүне оештыру. | 9 |
| 3. | Идарә һәм үзара хезмәттәшлекне оештыру. | 11 |
| 3.1. | Идарә итүне оештыру тәртибе | 11 |
| 3.2. | Үзара хезмәттәшлекне оештыру тәртибе. | 15 |
| 4. | РСЧС көчләре группировкалары составы. | 17 |
| 5. | Элемтә оештыру | 18 |
| 6. | Халыкка хәбәр итү һәм мәгълүмат бирүне оештыру. | 19 |
| 7. | Матди – техник, азык-төлек, медицина һәм финанс яктан тәэмин итүне оештыру. | 20 |
| 8. | Финанс һәм матди ресурслар резервлары. | 21 |

Кушымталар:

- Шартлы билгеләмәләр.
 - Татарстан Республикасы Баулы муниципаль районы территориясендә соңгы 50 елда су басуга (су басуга) дучар булган торак пунктлар буенча статистик мәгълүматлар.
 - Татарстан Республикасы Баулы муниципаль районы территориясендә су басу зонасында урнашкан торак пунктлар, автомобиль һәм тимер юл участкалары, күперләр, терлекләр каберлекләре, агулы химикатлар складлары, сәнәгать калдыклары тупланмалары, социаль өһәмиятле объектлар, икътисад объектлары, жир асты чишмәләреннән су алулар саны буенча белешмәләр.
 - Баулы муниципаль районы территориясендә су басуны авариясез үткөрү һәм су басу нәтижәләрен бетерү мәсьәләләре буенча планлаштырылган өйрәнүләр һәм күнегүләр.
- Татарстан Республикасы Баулы муниципаль районы территориясендә су басуның тискәре йогынтысын киметү максатларында үткәрелә торган превентив чаралар исемлегенә.
 - Баулы муниципаль районының гадәттән тыш хәлләр килеп чыкканда гадәттән тыш хәлләрне кисәтү һәм бетерү һәм янгын куркынычсызлыгын тәэмин итү буенча Комиссиянең эшче төркеме составы.
 - Баулы муниципаль районы территориясендә су басу чорына оештырылган вакытлыча гидропостлар исемлегенә.
 - Баулы муниципаль районы территориясендә су басу белән бәйлә гадәттән тыш хәлләрне кисәтү чараларын үтәүгә жәлеп ителә торган РСЧС көчләре һәм чаралары.
- 2024 елның язгы ташкын вакытында Татарстан Республикасы Баулы муниципаль районы территориясендә оператив төркемнәрне жәлеп итү планы.
- Татарстан Республикасы Баулы муниципаль районы территориясендәге су объектларында оператив төркемнәр эшенең План-графины.
- Россия гадәттән тыш хәлләр министрлыгының Татарстан Республикасы буенча Баш идарәсе начальнигының элемтә буенча 1/1/2022 номерлы боерыгы (гадәттән тыш хәлләр районы белән элемтәне оештыру буенча элемтә оештыру схемасы һәм белешмә мәгълүматлар кушымтасы белән).
- Республиканың Баулы муниципаль районы халкына хәбәр итү һәм мәгълүмат бирүне оештыру схемасы.
- Баулы муниципаль районының күчмә туклану пункты (ППП), азык-төлек белән тәэмин итүнең күчмә пункты (пппс), әйберләр белән тәэмин итүнең күчмә пункты (ппвс) буенча мәгълүматлар.

12. 2024 елга Татарстан Республикасы Баулы муниципаль районы территориясендә су басуның ихтимал йогынтысы зоналарыннан халыкны эвакуацияләү турында мәгълүмат.
13. Медицина ярдәменә күчмә пунктларын формалаштыручы медицина учреждениеләре турында мәгълүмат.
14. 2024 елга Баулы муниципаль районының финанс һәм матди ресурслары резервлары.

1.

Баулы муниципаль районы территориясендә су басу хәлен фаразлау

Баулы муниципаль районы Татарстан Республикасының көньяк-көнчыгышында, Бөгелмә-Бәләбәй биеклегенә абсолют биеклекләре 200-300 м булган өлешендә урнашкан. Жирлеге калкулыклы. Башкортстан Республикасы белән чиктәш һәм муниципаль районның көньягында Кандыз елгасы ага. Төп ярлары сулык өстеннән 5-10 м күтәрелә, битләүләре 38 м, урыны белән биеклегә 15 м кадәр булган кыялы ярлар очрый. Климаты уртача-континенталь, жылы, кайвакыт эссе, жәй һәм уртача салкын кыш.

Кыш (ноябрь уртасы март) салкын, карлы, тотрыклы салкыннар (-14°C -17°C), кырыс кышларда температура -40°C кадәр төшә. эреү сирәк һәм һәрвакыт бозлавык белән бергә бара. Сезонның икенче яртысында еш кына бураннар була (аена 8 көнгә кадәр), алар юлларда кар өемнәре барлыкка китерә. Кар катламының биеклегә 20 елга бер тапкыр (5%) 0,9 м тәшкил итә. Кышкы чорның дәвамлылыгы 1 ноябрьдән 10 апрельгә кадәр. Еллык кар күләме 135 мм. Туфрак 1-1,5 м тирәнлеккә кадәр туңа.

Яз (апрель май) болытлы һава торышы өстенлек итә, көндөз жылы, май башында төнлә туңулар булырга мөмкин. Кар апрель уртасында эреп бетә.

Жәй (июнь август) эссе, коры, кайвакыт коры, кояшлы һава торышы өстенлек итә. һава температурасы көндөз 25°-30°C (максималь 35°C кадәр). Яңгырлар күбесенчә яңгырлы, яшенле (аена 4-6 тапкыр).

Көз (сентябрь ноябрь уртасы) жылы һәм аяз, беренче яртысында салкын һәм болытлы, икенче яртысында озакка сузылган яңгырлар һәм томан; ноябрь башында кар ява башлай. Ел дәвамында көнбатыш һәм көньяк-көнбатыш җилләре өстенлек итә; кайвакыт көньяк-көнчыгыш җилләре исә, алар жәй көне корылык китереп чыгара. Җилнең өстенлек итүче тизлегә 2-5 м/сек.

Баулы муниципаль районында автомобиль юллары чөпкәчкә үсеш алды, муниципаль район территориясе аша Мәскәү- Чиләбе, Казан- Ырымбур федераль трассалары үтә.

Гидрометеорологик шартларның характеристикасы:

Татарстан Республикасы Гидрометүзәге мәгълүматлары буенча, һаваның уртача тәүлеклек температурасының 0 градустан күчүе һәм язгы процессларның башлануы 10 апрельдә көтелә, ә уңай температураларның активлашуы 20 апрельдән фаразлана. Язгы чорның температура режимы уртача күпьяллык күрсәткечләр чикләрендә һәм бер аз югарырак (1-3 градуска) көтелә.

Баулы муниципаль районы территориясендә кар катламындагы су запасы тулаем алганда тигез бүленә һәм уртача 475 м3/га тәшкил итә.

Туфракның туңу тирәнлеген:

Туфракның туңу тирәнлеген нык үзгәрмәгән һәм 35-55 см тәшкит иткән (норма 5080 см).

Елгаларда һәм сулыкларда бозның калыңлыгы:

Баулы муниципаль районы елгаларында бозның калыңлыгы 19-39 см тәшкит итә.

Баулы муниципаль районы җаваплылыгы зонасындагы су акваториясенен навигация-гидрографик үзенчәлекләре:

Ык, Кандыз, Югары Кандыз, Тумбарлинка елгалары аз сулы, судно йөрү өчен яраксыз: елгаларның киңлеген 20-50 м, тирәнлеген 1,56 м, агым тизлеген 1,5 м/сек, төбе комлы, урыны белән комлы - балчыклы.

РЕЖИМ: елгалар ноябрь ахырында декабрь башында туңа, апрель башында ачыла, бозның калыңлыгы 40 см җитә, язгы ташкын 15-30 көн дәвам итә. Суның иң түбән дәрәжәсен август ахырына сентябрь башына туры килә.

Язгы кар эрегән вакытта һава температурасы

Гыйнварның өченче декадасында явым-төшемнәр фонында тотрыксыз температура режимы билгеләнә.

Көнлек уртача һава температурасы декада дәвамында -15 дән тирбәлә...-20°C (күпчелек районнарда һаваның минималь температурасы 18 гә кадәр төшкән...23°C салкын, көньяк-көнчыгыш буенча -25...-28°C), атмосфера фронтларын узганда температура фоны -2...-7°C кадәр күтәрелә, бу көннәрдә максималь температура 0 ...2°C салкын тәшкит итә.

Нәтижә:

2024 елда Татарстан Республикасы Баулы муниципаль районы территориясендә елгаларны ачу уртача күпьяллыкларга якын вакыт эчендә көтелә.

Татарстан Республикасы Баулы муниципаль районы территориясендә су басу куркынычы чоры мартның өченче декадасына – апрельнең беренче, икенче декадасына туры килә.

Физик-географик бәяләмәдән чыгып, түбәндәге нәтижәләренә ясарга мөмкин:

муниципаль район территориясендә су артерияләре булу язгы ташкын вакытында Ык, Кандыз, Тумбарлинка, Югары Кандыз елгалары буенча торак пунктларны су басу һәм су басу куркынычы тудыра.

Татарстан Республикасы Гадәттән тыш хәлләр министрлыгының «Татарстан Республикасы Гидрометеорология һәм әйләнә-тирә мохит мониторингы идарәсен» ФДБУДАН кыска вакытлы фараз алынганда, су басу шартларының төгәлрәк фаразы төгәлләнәчәк.

Елгаларда язгы процесслар үсеше һава шартларының характерына бәйле һәм төрле сценарийлар буенча үсеш ала:

Тыныч су басу- көндөзгө вакытта һәм төнгө вакытта уңай температуралар күчү белән һава массаларының акрынлап жылынууы. Су объектларын эрегән сулар белән тутыруның җайлы характеры. Иң уңайлы су басу сценарие.

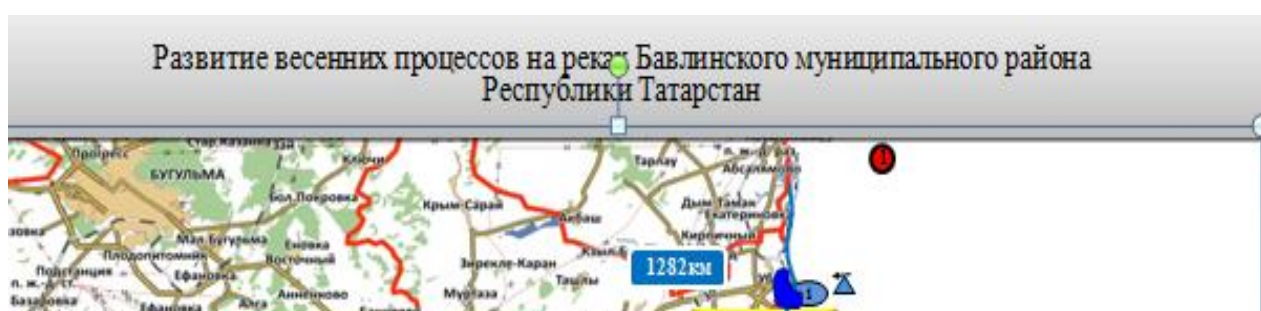
Су басуның озакка сузылуы - һава шартлары процессының башлангыч нормаль климатик агымы вакытында салкыннар кайтуы күзәтелә, һаваның тискәре көндөзгө һәм төнгө температуралары тулаем алганда язгы су басу процессын тоткарлый. Су басуның икенче пигы урман массивларыннан эрегән сулар керү хисабына булырга мөмкин, һәм, кагыйдә буларак, су дәрәжәсе су күтәрелүнең беренче этабынан күпкә югарырак. Шулай ук вакытта сусаклагычларда су басу июль уртасына кадәр сузылырга мөмкин.

“Дус” язның характеры - кыска вакыт эчендә уңай температура тәүлек дәвамында күзәтелә, өстәвенә аларның күрсәткечләре көндөз арта. Суның кискен күтәрелүе, бозның җимерелүе һәм бозлавык һәм боз туплану вакытында 12 көн эчендә суның максималь дәрәжәләренең үтүе күзәтелә. 12-15 көн эчендә су басу елгаларда һәм бер ай дәвамында сусаклагычларда уза. Территорияләре кыска вакытлы су басу күзәтелә.

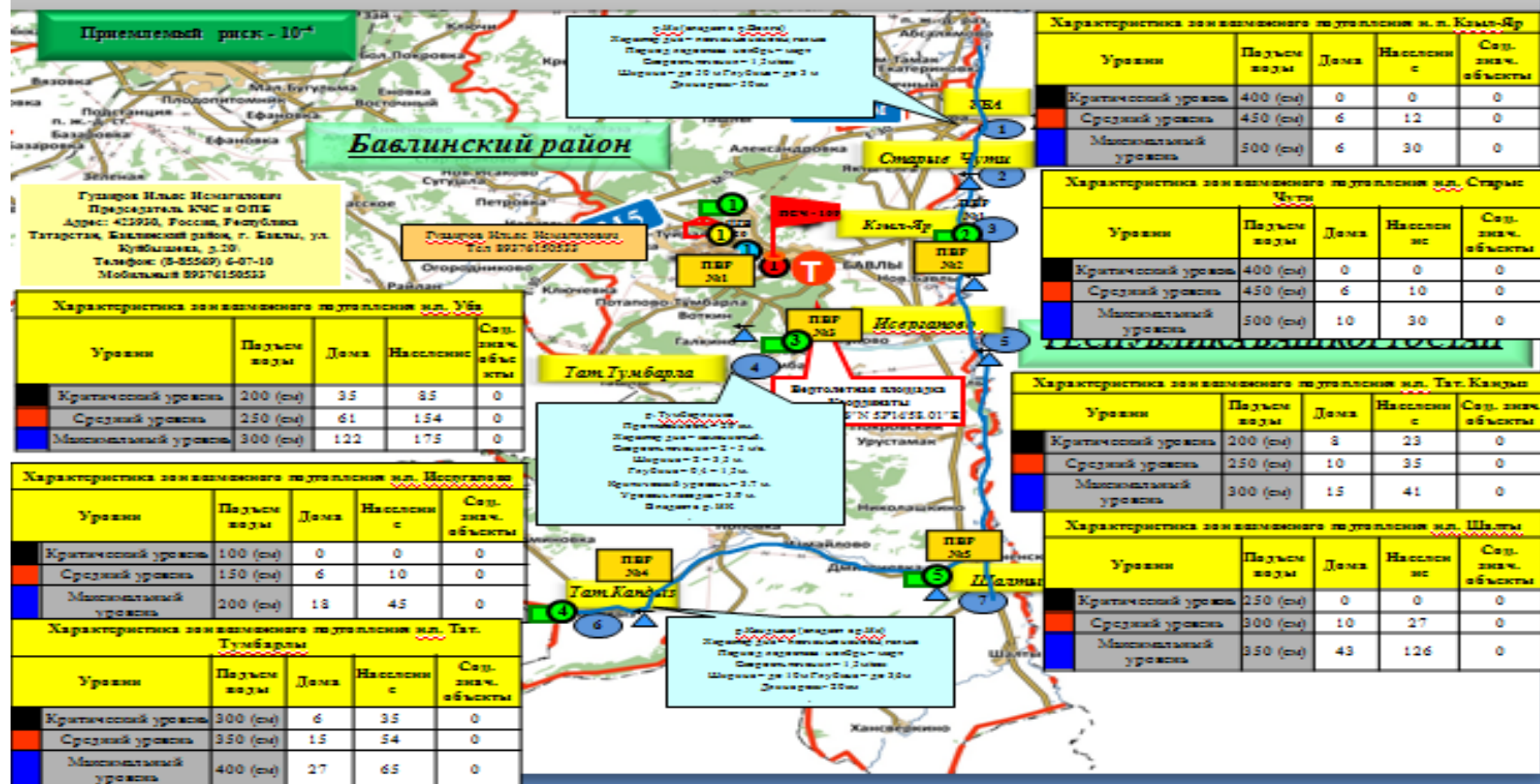
Сулыклар саны, су басу мөмкин булган зонага элэгүче торак пунктларның атамалары 1 нче таблицادا китерелә.

Таблица 1

| № п/п | Сулык атамасы | Кыска характеристика | | | | Су басу ихтималы булган зонага элэгүче торак пунктларның атамалары |
|--------------|---|----------------------|-------------|---------------------|------------------|--|
| | | киңлеге, м | тирәнлеге м | Агым тизлеге, м/сек | Критик дәрәжә, м | |
| рекиелгалар | | | | | | |
| 1. | Ык | 35-50 | 3,0 | 1,5 | 2 | Уба, Кызылъяр, Иске Чүте |
| 2. | Кандыз | 10-20 | 2,5 | 1,5 | 2 | Татар Кандызы |
| 3. | Тумбарлинка | 2-5 | 1,0 | 1,5 | 1 3 | Исергәп, ТатарТомбарлысы |
| 4. | Үрге Кандыз | 10-20 | 2,5 | 1,5 | 2,5 | Шалты |
| буалар | | | | | | |
| 5. | «Дымка балык хужалыгы " ЖЧЖ буасы дамбасы | 400 | 3 | - | 6 | - |
| 6. | «Уңышлы балык тоту» буасы дамбасы | 79 | 2 | - | 3 | - |
| эрегән сулар | | | | | | |
| 7. | - | - | - | - | - | - |



Прогноз рисков чрезвычайных ситуаций при паводке



2.

Баулы муниципаль районы территориясендә язгы ташкын вакытында профилактик чаралар планлаштыруны һәм үткөрүне оештыру

Көндөлек эшчәнлек вакытында Баулы муниципаль районында язгы ташкын белән бәйле гадәттән тыш хәлләр килеп чыгу куркынычын киметүгә юнәлдерелгән превентив чаралар үткәрелә. Бер үк вакытта Баулы муниципаль районының су басуга каршы комиссиясе тарафыннан су бассейннарындагы хәлне контрольдә тоту оештырыла.

Язгы ташкын вакытында профилактик чаралар Татарстан Республикасының су басуга каршы комиссиясеннән, Гидрометеорология һәм әйләнә-тирә мохит мониторингы идарәсеннән килгән фаразлар, оператив мәгълүмат мәгълүматлары, язгы ташкын белән бәйле табигый характердагы гадәттән тыш хәлләр куркынычы яки барлыкка килү очрагында Татарстан Республикасы министрлыкларының, ведомстволарының, оешмаларының һәм предприятиеләренең дежур-диспетчерлык хезмәтләре докладлары нигезендә үткәрелә.

Суларның тискәре йогынтысын булдырмауга һәм бетерүгә юнәлдерелгән чаралар составы Россия Федерациясенә су мәнәсәбәтләре өлкәсендәге аерым вәкаләтләрне гамәлгә ашыру буенча Татарстан Республикасы башкарма хакимияте органнарына тапшырылган чараларның үрнәк исемлегенә нигезендә формалаштырылган, Россия Федерациясе Табигый байлыklar министрының 18.03.2008 №61 боерыгы белән расланган һәм конкрет шартлардан чыгып, үз эченә Федераль милектә булган һәм тулысынча Татарстан Республикасы территориясендә урнашкан су объектларына карата суларның тискәре йогынтысын булдырмау һәм аның нәтижәләрен бетерү:

1. Елгалар үзәннәренең үткөрү сәләтен арттыру, аларны чистарту, төбен тирәнәйтү һәм турайту, сулыкларны һәм су агымнарын чистарту, проект эшләрен дә кертеп;

2. Су басу алдыннан һәм су басудан соң су басу куркынычы булган территорияләргә һәм су объектларын тикшерү, гидрометеорологик мәгълүмат алу (Гидрометеорология һәм гомуми билгеләнештәге әйләнә-тирә мохитнең пычрануын мониторинглау өлкәсендәге мәгълүматтан тыш);

3. Боз вату, боз кисү эшләре, боз тыгыннарын бетерү һәм бозның ныклығын йомшарту буенча эшләр үткөрү;

4. Су басуга каршы саклану буенча чаралар, ярларны җайлаштыру, биоген ныгыту, ярларны иң проблемалы участокларда, шул исәптән проект эшләрендә ком-гравий һәм таш чишмәләр белән ныгытуны үз эченә ала.

Су басу зонасына 512 кеше яшәгән 7 торак пункт, 0 км озынлыктагы 0 автомобиль юлы участогы, 0 автомобиль күпере, 0 социаль әһәмиятле объект һәм 0 икътисад объекты (әлеге планга 3 нче кушымта) эләгергә мөмкин.

Терлекләр каберлекләре, сәнәгать калдыклары тупланмалары, жир асты чишмәләреннән су жыюлар, зиратлар, фермалар, эре мөгезле терлекләргә җәйге лагерьлары, минераль ашламалар складлары, тирес саклагычлар, нефть базалары, ягулык-майлау материаллары складлары, автомобильләргә ягулык салу станцияләре, автомобиль юу урыннары һәм чистарту корылмалары су басу зонасына керми.

Соңгы 50 елда Баулы муниципаль районы территориясендә су басуга (су басуга) дучар булган торак пунктлар буенча статистик мәгълүматлар әлеге планга 2 нче кушымтада китерелгән.

Чаралар үткәрелде:

- Исергәп авылы Казан урамы буенча су агызу каналын җиһазлау (спонсорлык ярдәме);

- Кызылтъяр авылында Тукай урамында су үткөрү торбалары урнаштыру (110,20 мең сум муниципаль юл фонды хисабына);

- су басу мөмкин булган зонага кергән торак пунктларда 21 берәмлек су үткөрү торбасын чистарту;

- «Татар Тумбарлы авылында Тумбарлы елгасы үзәннән чистарту» объекты буенча проект-смета документациясен эшләү (2 этап) (933,45 мең сум).

Баш идарә һәм Министрлык белән үзара хезмәттәшлекне оештыру һәм мәгълүмат алмашу мәсьәләләрен эшләп чыгу максатында:

Татарстан Республикасы территорияль подсистемасының идарә органнары һәм жирле звено көчләре белән идарә итү һәм гадәттән тыш хәлләрне кисәтү һәм бетерүнең бердәм дәүләт системасы (алга таба-Татарстан Республикасы Гадәттән тыш хәлләр министрлыгы ТП МЗ) белән идарә итүне оештыру һәм үзара хезмәттәшлек итү, авария – коткару һәм башка кичектергесез эшләрне башкару мәсьәләләрен эшләү буенча оператив эзәрлек чаралары (команда-штаб һәм махсус укулар (тренировкалар)) планлаштырылган һәм үткөрелә. су басу күренешләре белән бәйлә гадәттән тыш хәлләрне (алга таба – гадәттән тыш хәлләрне) локальләштерү һәм бетерү (бу планга 4.1 нче кушымта);

көн саен Татарстан Республикасы Гадәттән тыш хәлләр министрлыгының Сәүдә-сәнәгать палатасы идарәсе органнары белән үзара хезмәттәшлекне һәм мәгълүмат алмашуны оештыруга анализ ясала.

Су басу вакытында халыкны һәм территорияләргә саклау буенча профилактик чаралар һәм чаралар эшләү өчен куркыныч метеорологик күренешләр килеп чыкканда гадәттән тыш хәлләрне кисәтү һәм бетерү һәм янғын куркынычсызлыгын тәэмин итү буенча Комиссиянең эшче төркеме төзелде (әлеге планга 5 нче кушымта).

2024 елның су басу куркынычы булган чорында Татарстан Республикасы Баулы муниципаль районы территориясендә су басуны куркынычсыз үткөрүне тәэмин итү һәм гадәттән тыш хәлләр нәтижәләрен бетерү буенча төп бурычлар:

су басу аркасында килеп чыккан гадәттән тыш хәлләрдән зыянны киметү максатыннан профилактик чаралар үткөрү;

су басуның начарлануы турында алдан хәбәр итүчеләрне иртә ачыклау һәм язгы ташкын вакытында халыкны мөмкин булган нәтижәләр турында вакытында хәбәр итү максатыннан мөмкин булган су басу районнарын мониторинглау.

Татарстан Республикасының Баулы муниципаль районында көндәлек эшчәнлектә язгы су басу белән бәйлә гадәттән тыш хәлләр килеп чыгу куркынычын киметүгә юнәлдерелгән превентив чаралар үткөрелә, бер үк вакытта муниципаль районның су басуга каршы комиссиясенә су бассейннарындагы вәзгыятьне контрольдә тоту оештырыла. Район территориясендә су басуның тискәре йогынтысын киметү максатыннан превентив чаралар исемлеге 4.2 нче кушымтада күрсәтелгән.

Су басу күренешләре тәэсире белән бәйлә эвакуация чаралары уздырылган очракта, 1 050 кешедән ким булмаган вакытлыча урнаштыруның 5 пункттын куллану планлаштырыла. Вакытлыча урнаштыру пунктларында беренче чиратта яшәүне тәэмин итү тәртибе Баулы муниципаль районы Башкарма комитеты житәкчесе карары белән билгеләнгән, моның өчен муниципаль дәрәжәдә матди һәм финанс ресурслары резервлары планлаштырылган. 2024 елга Баулы муниципаль районы территориясендә су басу ихтималы булган зоналардан халыкны эвакуацияләү турында мәгълүмат әлеге планга 12 нче кушымтада китерелгән.

Гадәттән тыш хәл нәтижәләрен бетерү этаплап үткөрелә:

халыкны яклау, зыян күрүчеләрне коткару һәм гадәттән тыш хәлләрне бетерүгә көчләр һәм чаралар төркемен эзәрләү буенча ашыгыч чаралар үткөрү;

АСДНРны көчләр һәм чаралар төркеме үткөрү;

авария-коткару эшләрен төмамлау, идарә итү функцияләрен жирле үзидарә органнарына тапшыру.

Баулы муниципаль районы территориясендә язгы ташкын вакытында профилактик планлаштыруны һәм чаралар үткөрүне оештыру

Көндәлек эшчәнлек вакытында Баулы муниципаль районында язгы ташкын белән бәйле гадәттән тыш хәлләр килеп чыгу куркынычын киметүгә юнәлдерелгән превентив чаралар үткөрелә. Бер үк вакытта Баулы муниципаль районының су басуга каршы комиссиясе тарафыннан су бассейннарындагы хәлне контрольдә тоту оештырыла.

Язгы ташкын вакытында профилактик чаралар Татарстан Республикасының су басуга каршы комиссиясенән, Гидрометеорология һәм әйләнә-тирә мохит мониторингы идарәсеннән килгән фаразлар, оператив мәгълүмат мәгълүматлары, язгы ташкын белән бәйле табигый характердагы гадәттән тыш хәлләр куркынычы яки барлыкка килү очрагында Татарстан Республикасы министрлыкларының, ведомстволарының, оешмаларының һәм предприятиеләренең дежур-диспетчерлык хезмәтләре докладлары нигезендә үткөрелә.

Суларның тискәре йогынтысын булдырмауга һәм бетерүгә юнәлдерелгән чаралар составы Россия Федерациясенең су мәнәсәбәтләре өлкәсендәге аерым вәкаләтләрен гамәлгә ашыру буенча Татарстан Республикасы башкарма хакимияте органнарына тапшырылган чараларның үрнәк исемлегенә нигезендә формалаштырылган, Россия Федерациясе Табигый байлыklar министрының 18.03.2008 №61 боерыгы белән расланган һәм конкрет шартлардан чыгып, үз эченә Федераль милектә булган һәм тулысынча Татарстан Республикасы территориясендә урнашкан су объектларына карата суларның тискәре йогынтысын булдырмау һәм аның нәтижеләрен бетерү:

1. Елгалар үзәннәренең үткөрү сәләтен арттыру, аларны чистарту, төбен тирәнәйтү һәм турайту, сулыкларны һәм су агымнарын чистарту, проект эшләрен дә кертеп;

2. Су басу алдыннан һәм су басудан соң су басу куркынычы булган территорияләргә һәм су объектларын тикшерү, гидрометеорологик мәгълүмат алу (Гидрометеорология һәм гомуми билгеләнештәге әйләнә-тирә мохитнең пычрануын мониторинглау өлкәсендәге мәгълүматтан тыш);

3. Боз вату, боз кисү эшләре, боз тыгыннарын бетерү һәм бозның ныклығын йомшарту буенча эшләр үткөрү;

4. Су басуга каршы саклану буенча чаралар, ярларны җайлаштыру, биоген ныгыту, ярларны иң проблемалы участокларда, шул исәптән проект эшләрендә ком-гравий һәм таш чишмәләр белән ныгытуны үз эченә ала.

Су басу зонасына 512 кеше яшәгән 7 торак пункт, 0 км озынлыктагы 0 автомобиль юлы участогы, 0 автомобиль күпере, 0 социаль әһәмиятле объект һәм 0 икътисад объекты (әлеге планга 3 нче кушымта) элгәргә мөмкин.

Терлекләр каберлекләре, сәнәгать калдыклары тупланмалары, жир асты чишмәләреннән су жыюлар, зиратлар, фермалар, эре мөгезле терлекләргә җәйге лагерьлары, минераль ашламалар складлары, тирес саклагычлар, нефть базалары, ягулык-майлау материаллары складлары, автомобильләргә ягулык салу станцияләре, автомобиль юу урыннары һәм чистарту корылмалары су басу зонасына керми.

Соңгы 50 елда Баулы муниципаль районы территориясендә су басуга дучар булган торак пунктлар буенча татистик мәгълүматлар әлеге планга 2 нче кушымтада китерелгән.

Чаралар үткөрелде:

- Исергәп авылы Казан урамы буенча су агызу каналын җиһазлау (спонсорлык ярдәме);

- Кызыл Яр авылында Тукай урамында су үткөрү торбалары урнаштыру (110,20 мең сум муниципаль юл фонды хисабына);

- су басу мөмкин булган зонага кергән торак пунктларда 21 берәмлек су үткөрү торбасын чистарту;

- «Татар Тумбарлысы авылында Тумбарлы елгасы үзәнен чистарту» объекты буенча проект-смета документациясен эшләү (2 этап) (933,45 мең сум).

Баш идарә һәм Министрлык белән үзара хезмәттәшлекне оештыру һәм мәгълүмат алмашу мәсьәләләрен эшләп чыгу максатында:

Татарстан Республикасы территорияль подсистемасының идарә органнары һәм жирле звено көчләре белән идарә итү һәм гадәттән тыш хәлләрне кисәтү һәм бетерүнең бердәм дәүләт системасы (алга таба-Татарстан Республикасы Гадәттән тыш хәлләр министрлыгы ТП МЗ) белән идарә итүне оештыру һәм үзара хезмәттәшлек итү, авария – коткару һәм башка кичектергесез эшләрне башкару мәсьәләләрен эшләү буенча оператив әзерлек чаралары (командно-штабные и специальные учения (тренировки)) планлаштырылган һәм үткәрелә. су басу күренешләре белән бәйлә гадәттән тыш хәлләрне (алга таба – гадәттән тыш хәлләрне) локальләштерү һәм бетерү (бу планга 4.1 нче кушымта);

көн саен Татарстан Республикасы Гадәттән тыш хәлләр министрлыгының Сәүдә-сәнәгать палатасы идарәсе органнары белән үзара хезмәттәшлекне һәм мәгълүмат алмашуны оештыруга анализ ясала.

Су басу вакытында халыкны һәм территорияләрне саклау буенча профилактик чаралар һәм чаралар эшләү өчен куркыныч метеорологик күренешләр килеп чыкканда гадәттән тыш хәлләрне кисәтү һәм бетерү һәм янғын куркынычсызлыгын тәэмин итү буенча Комиссиянең эшче төркеме төзелде (әлеге планга 5 нче кушымта).

2024 елның су басу куркынычы булган чорында Татарстан Республикасы Баулы муниципаль районы территориясендә су басу суларын куркынычсыз үткәрүне тәэмин итү һәм гадәттән тыш хәлләр нәтижәләрен бетерү буенча төп бурычлар:

су басу аркасында килеп чыккан гадәттән тыш хәлләрдән зыянны киметү максатыннан профилактик чаралар үткәрү;

су басуның начарлануы турында алдан хәбәр итүчеләрне иртә ачыклау һәм язгы ташкын вакытында халыкны мөмкин булган нәтижәләр турында вакытында хәбәр итү максатыннан мөмкин булган су басу районнарын мониторинглау.

Татарстан Республикасының Баулы муниципаль районында көндәлек эшчәнлектә язгы су басу белән бәйлә гадәттән тыш хәлләр килеп чыгу куркынычын киметүгә юнәлдерелгән превентив чаралар үткәрелә, бер үк вакытта муниципаль районның су басуга каршы комиссиясенең су бассейннарындагы вәзгыятьне контрольдә тоту оештырыла. Район территориясендә су басуның тискәре йогынтысын киметү максатыннан превентив чаралар исемлеге чын планга 4.2 нче кушымтада күрсәтелгән.

Су басу күренешләре тәэсире белән бәйлә эвакуация чаралары уздырылган очракта, 1 050 кешедән ким булмаган вакытлыча урнаштыруның 5 пункты кулланы планлаштырыла. Вакытлыча урнаштыру пунктларында беренче чиратта яшәүне тәэмин итү тәртибе Баулы муниципаль районы Башкарма комитеты житәкчесе карары белән билгеләнгән, моның өчен муниципаль дәрәжәдә матди һәм финанс ресурслары резервлары планлаштырылган. 2024 елга Баулы муниципаль районы территориясендә су басу ихтималы булган зоналардан халыкны эвакуацияләү турында мәгълүмат әлеге планга 12 нче кушымтада китерелгән.

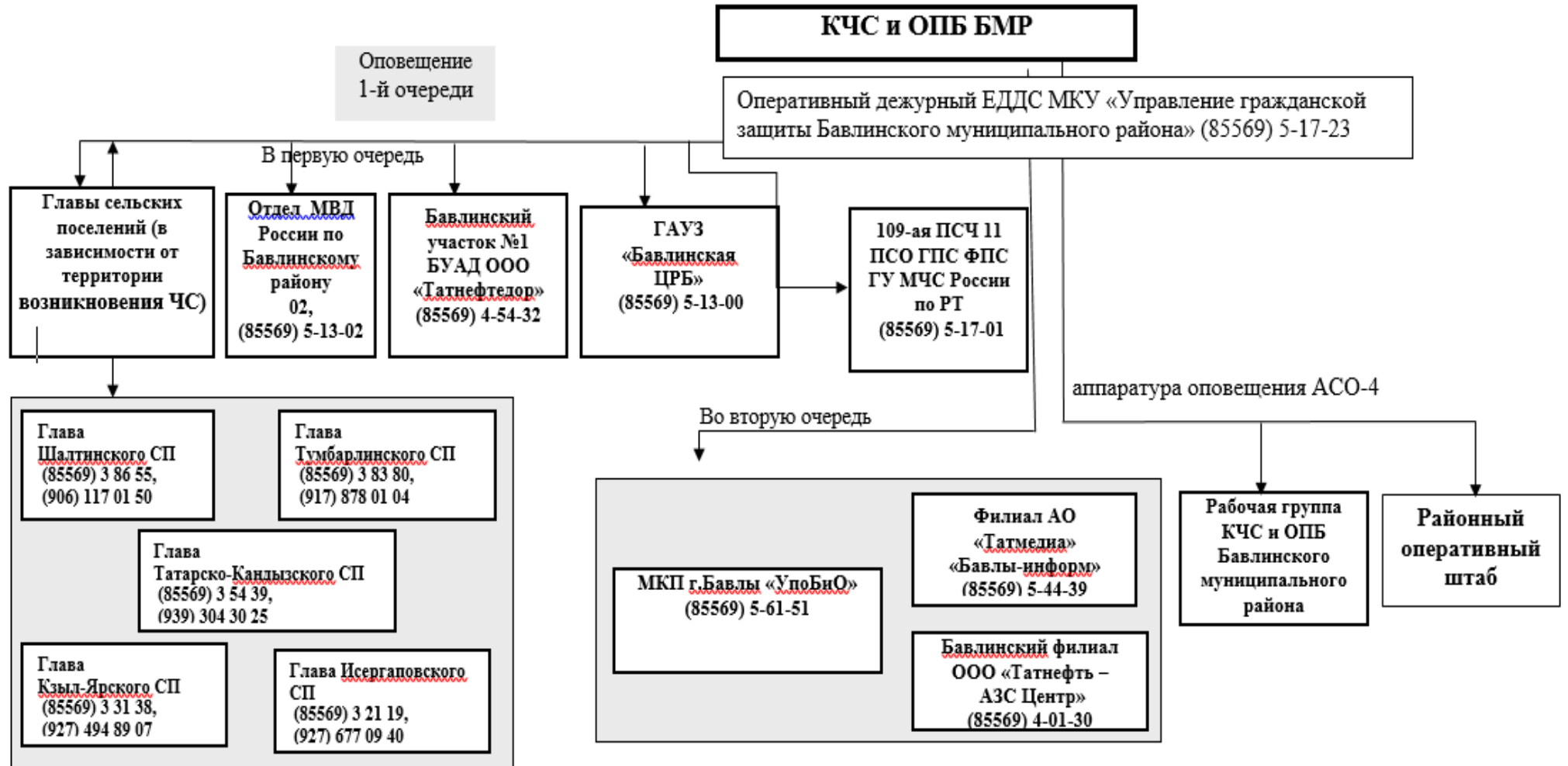
Гадәттән тыш хәл нәтижәләрен бетерү этаплап үткәрелә:

халыкны яклау, зыян күрүчеләрне коткару һәм гадәттән тыш хәлләрне бетерүгә көчләр һәм чаралар төркемен әзерләү буенча ашыгыч чаралар үткәрү;

АСДНРНЫ көчләр һәм чаралар төркеме үткәрү;

авария-коткару эшләрен тәмамлау, идарә итү функцияләрен жирле үзидарә органнарына тапшыру.

Идарә итү һәм үзара бәйләнеш оештыру схемасы



Су басу аркасында килеп чыккан гадәттән тыш хәлләрне кисәтү һәм Бетерү гамәлгә кертелгәндә һәм гамәлгә кертелгәндә, территориаль бүлекләр һәм идарәләр, предприятиеләр һәм оешмалар арасында элементә элементә оештыру схемасына ярашлы рәвештә башкарыла.

Су басу куркынычы янаган районнарда килеп туган вәзгыять буенча оператив мөһлүмат бирү һәм реакцияләү максатларында «Бәла» пароле кулланыла, ул Татарстан Республикасы Гадәттән тыш хәлләр министрлыгының җаваплы хезмәткәрләре өчен махсус таныклыклар һәм Баулы муниципаль районы гадәттән тыш хәлләр министрлыгы һәм ОПБ эшче төркеме әгъзаларына «су басу» пароле буенча гадәти тариф буенча түләү белән чираттан тыш сөйләшүләр алып бару хокукы бирә.

Су басу аркасында килеп чыккан гадәттән тыш хәлләрне кисәтү һәм бетерү эшләрен башкарганда катнашучы көчләрне элементә чаралары белән тәэмин итү:

- район оешмаларының, учреждениеләренең ведомство элементә чөлтәре; элементә операторларының МТС, МегаФон һәм Теле2 мобиль телефоннарын куллану;

- шөһәр (авыл) радиотрансляция чөлтәрләреннән мобиль тавыш тапшыру җайланмалары белән, Россия Эчке эшләр министрлыгының Баулы районы буенча бүлеге автомобильләрендә сигналлы тавыш күтөрү җайланмаларын кулланып;

- мобиль һәм йөртелә торган радиостанцияләр РСЧ-109 (ведомство радиоэлементә чаралары).

Сымлы элементә һәм хәбәр итү чаралары сафтан чыкканда, хәбәр итү һәм сөйләшүләр алып бару кулдан һәм илчеләрдән башкарыла.

3.2. Үзара хезмәттәшлекне оештыру тәртибе.

Мөмкин булган гадәттән тыш хәлләргә оператив җавап бирү максатыннан Россия гадәттән тыш хәлләр министрлыгының Татарстан Республикасы буенча Баш идарәсе (алга таба - Россия гадәттән тыш хәлләр министрлыгының ТР буенча Баш идарәсе) Татарстан Республикасы Гадәттән тыш хәлләр министрлыгының ФП һәм ТП белән хезмәттәшлек итә.

Идарә органнары һәм РСЧС көчләре үзара хезмәттәшлеген:

- төбәк дәрәжәсендә - Россия гадәттән тыш хәлләр министрлыгының Татарстан Республикасы буенча Баш идарәсе ЦУКСЫ (алга таба-Россия гадәттән тыш хәлләр министрлыгының ТР буенча Баш идарәсе ЦУКСЫ), Татарстан Республикасы ФОИВ һәм ОИВ ТО дежур-диспетчерлык хезмәте;

- муниципаль һәм объект дәрәжәләрендә - муниципаль берәмлекләренең һәм муниципаль берәмлекләренең гадәттән тыш хәлләр һәм ОПБ бердәм дежур-диспетчерлык хезмәтләре һәм муниципаль һәм объект дәрәжәләренең функциональ подсистемалары белән идарә итү органнары булган объектлар, оешмаларның (объектларның) дежур-диспетчерлык хезмәтләре.

ТР буенча Россия ГТХМ ДУның ТР РСЧС ФП һәм ТП идарә органнары белән хезмәттәшлеге:

2024 елның су басу куркынычы булган чорында куркынычларны җиңеләйтү һәм гадәттән тыш хәлләргә җавап бирү мәсьәләләре буенча уртақ чараларны планлаштырганда, оештырганда һәм үткәргәндә гамәлләрне координацияләү;

гадәттән тыш хәлләрне бетерү буенча бурычларны хәл итү өчен жәлеп ителгән көчләрне һәм чараларны оптималь куллануны тәмин итү;

билгеләнгән бурычларны үтәүгә әзерлектә идарә органнарын һәм көчләрне саклау буенча чараларны үзара гамәлгә ашыру;

гадәттән тыш хәлләр турында оператив мәгълүмат алмашу;

гадәттән тыш хәлләрне оператив локальләштерү һәм бетерү буенча авария-коткару һәм башка кичектергесез эшләрне үткәрүдә үзара катнашу;

гуманитар ярдәм сыйфатында гадәттән тыш хәлләр зоналарына ташыла торган йөкләрне саклауны бергәләп тәмин итү.

2024 елда су басу куркынычы булган чорда куркынычларны жиңеләйтү һәм гадәттән тыш хәлләргә җавап бирү мәсьәләләре буенча ЛЧСП ОШ һәм Татарстан Республикасы шәһәр округлары һәм муниципаль районнары башкарма комитетлары арасында үзара хезмәттәшлек оештырыла.

Язгы ташкынга әзерләнү һәм аны үткәрү максатларында Татарстан Республикасы Гадәттән тыш хәлләрне күзәтү һәм фаразлау территориаль системасы оешмалары белән үзара хезмәттәшлек тәртибе төгәлләнде, шул исәптән:

«Татарстан Республикасы буенча Гидрометеорология һәм әйләнә-тирә мохит мониторингы идарәсе " Федераль дәүләт бюджет учреждениесе;

Экологик, технологик һәм атом күзәтчелеге буенча Федераль хезмәт идарәсе (Ростехнадзор);

Кулланучылар хокукларын яклау һәм кеше иминлеге өлкәсендә күзәтчелек буенча федераль хезмәтнең Татарстан Республикасы буенча идарәсе (Роспотребнадзор) ;

Табигаттән файдалану өлкәсендә күзәтчелек буенча Федераль хезмәт идарәсе (Росприроднадзор);

«Татарстан Республикасында Гигиена һәм эпидемиология үзәге» ФБУЗ;

Татарстан Республикасы Сәламәтлек саклау министрлыгының Республика катастрофалар медицинасы үзәге.

Республика территориясендә су басу куркынычы булган зоналарны фаразлау өчен нигез булып:

республика елгаларында фаразланган максималь су дәрәжәсе турында мәгълүмат (Гидромеүзәк);

Татарстан Республикасы территориясендә су басу зоналарына элэгүче торак пунктлар исемлеге һәм су басу суларының тискәре йогынтысы белән бәйләү үткән еллардагы фактик вакыйгалар турында статистик мәгълүматлар.

Су басу зоналары буенча мәгълүмат банкын формалаштыру республика районнарыннан килгән оператив мәгълүматлар нигезендә су басу вакытында үткәрелә.

Һава шартларының үзгәрүенә һәм, шуңа күрә, су басу чорында көтелгән максималь су дәрәжәсенә бәйләү рәвештә, республика районнарына һәм үзара хезмәттәшлек итүче оешмаларга су басу ситуациясе үсешенә төгәлләүче фаразлары жиңеләтә.

Су басу вакытында көн саен гидрологик постлардан су дәрәжәсе турында мәгълүмат һәм республика районнарыннан су басу турында фактик мәгълүматлар килә. Мәгълүматлар нигезендә республика елгаларындагы гидрологик вәзгыять (таблица, график форма) һәм торак пунктлар территориясендә язгы су дәрәжәсе күтәрелү белән бәйләү вакыйгалар буенча оператив белешмәләр (текст документлары) формалаштырыла.

Баулы муниципаль районы территориясендә су басу чорына оештырылган вакытлыча гидростлар исемлеге әлеге планга 6 нчы кушымтада күрсәтелгән.

Үзара хезмәттәшлек Россия гадәттән тыш хәлләр министрлыгының ТР буенча ГУ ЦУКС оператив дежур сменасы аша гамәлгә ашырыла.

Татарстан Республикасы Министрлар Кабинетының «Халыкны һәм территорияләрне гадәттән тыш хәлләрдән саклау өлкәсендә мәгълүмат жыю һәм алмашу тәртибе турында» 2011 елның 29 июнендәге №530 карары белән расланган Татарстан Республикасы территориясендә халыкны һәм территорияләрне гадәттән тыш хәлләрдән саклау өлкәсендә мәгълүмат жыю һәм алмашу тәртибе нигезендә гамәлгә ашырыла.

Үзара хезмәттәшлек планнары буенча гадәттән тыш хәлләрне бетерүдә катнашучы РСЧС көчләре һәм чаралары гадәттән тыш хәлләрне бетерү житәкчесе оператив буйсынуына керә.

Тәэмин итү төрләре буенча үзара хезмәттәшлек РСЧС һәм зыян күргән халыкның ихтияжларын кирәкле матди, техник чаралар һәм башка ресурслар белән тулырак канәгатьләндерү максатыннан оештырыла һәм саклана.

4. РСЧС көчләре төркеме составы

Барлык жәлеп ителгән көчләрнең төп бурычлары - су басу күренешләре белән бәйле гадәттән тыш хәлләр килеп чыгуын булдырмаучы чаралар комплексын үткәру, Баулы муниципаль районы авыл жирлекләрендә су басуга каршы комиссияләрне вакытында булдыру.

Су басу белән бәйле гадәттән тыш хәлләрне кисәтү чараларын башкаруга жәлеп ителгән көчләр һәм чаралар түбәндәге оешмалардан һәм предприятиеләрдән жәлеп ителә:

Баулы участогы №1 БУАД «Татнефтедор» ЖЧЖ;

Баулы муниципаль районы МКП «Водоканал»;

109 янгын-коткару өлеше 11 янгын-коткару отряды ГПС ГПС Россия гадәттән тыш хәлләр министрлыгының Татарстан Республикасы буенча Баш идарәсе.

Су басуга каршы чараларны башкаруга жәлеп ителә торган көчләр һәм чаралар:

Татарстан Республикасы буенча Россия ГТХМ ГУ ГПС ФПС янгын-коткару отрядының 11 янгын-коткару бүлегә;

«Баулы үзәк район хастаханәсе» ДАССО;

Россия Эчке эшләр министрлыгының Баулы районы буенча бүлегә;

ПО «Баулы» ;

«Татнефть-УРС» ЖЧЖ;

Баулы участогы №1 БУАД «Татнефтедор» ЖЧЖ;

Баулы шәһәре «Төзекләндерү һәм яшелләндерү идарәсе»;

ЖЧЖ ИК «Татспецтранспорт»;

Бөгелмә РНУның «Транснефть-Волга бие» АЖ филиалы ЛПДС-Баулы;

ЖЧЖ «Татнефть-АЗС Центр»;

АЖ «Татойлгаз»;

ЯАЖ «Алойл»;

ЖЧЖ «Кызылъяр»;

ЖЧЖ «Берлек»;

КФХ «Бәкер»;

КФХ «Исламгалиев»;

Баулы районы буенча ведомстводан тыш саклау бүлеге Татарстан Республикасы буенча Россия БДБ УВО ФГКУ филиалы;

Татарстан Экология һәм табигый байлыктар Министрлыгының Приик буе территориаль идарәсе;

«Таттелеком» ААЖ Өлмәт ЗУЭСының Баулы район электр элементәсе узелы;

«Шәйхлисламов Р. Р.» ШЭ;

«Баулы район ветеринария берләшмәсе» ДБУ;

Татарстан Республикасы Гадәттән тыш хәлләр министрлыгы каршындагы Татарстан Республикасы ПСС Лениногорск шәһәренең 4 нче зона эзләү-коткару отряды;

Баулы муниципаль районы авыл хужалыгы һәм азык-төлек идарәсе;

Татарстан Республикасы буенча Роспотребнадзор Идарәсенең Бөгелмә, Азнакай, Баулы, Ютазы районнарындагы территориаль бүлеге;

«Бөгелмә электр чөлтәрләре» АЖ «Чөлтәр компаниясе» филиалының Баулы РЭСлары;

«Газпром трансгаз Казан» ЖЧЖ «Бөгелмә газы» ЭПУның Баулы РЕГсы;

Татарстан Республикасы Баулы муниципаль районы Башкарма комитеты.

2024 елда язгы ташкын белән бәйләп гадәттән тыш хәлләр вакытында авария-тергезелеш һәм башка кичектергесез эшләргә башкаруга җәлеп ителгән көчләр һәм чаралар хисабы өчкә планга 7 нче кушымтада күрсәтелгән.

2024 елның язгы ташкын вакытында Баулы муниципаль районы территориясендә оператив төркемнәргә җәлеп итү планы, эш планы-графикы чын планга 8.1 һәм 8.2. Кушымтада китерелгән.

5. Элементә оештыру

Баулы янгындан коткару гарнизонының Татарстан Республикасы буенча МЧС ГУ белән элементә системасы Россия Федерациясенең бердәм электр элементәсе чөлтәренә һәм хезмәтләр интеграциясе белән цифрлы элементә чөлтәренә нигезләнә.

Россия гадәттән тыш хәлләр министрлыгы белән элементә тәэмин ителә:

телефон элементәсе;

факсимиль бәйләнеш белән;

телефон автомат элементәсе, заказ системасы буенча, аудио-видеоконференция һәм Россия гадәттән тыш хәлләр министрлыгының ведомство цифрлы чөлтәрендә мәгълүмат тапшыру;

радио аша кв радио чөлтәрендә Р-143;

кәрәзле элемтә операторлары челтәрләре буенча телефон элемтәсе;

интернет аша.

Россия гадәттән тыш хәлләр министрлыгының ТР буенча Баш идарәсе башлыгының элемтә буенча боерыгы, элемтә оештыру схемалары һәм элемтә оештыру буенча белешмә мәгълүматлар әлеге планга 9 нчы кушымтада бирелгән.

6. Халыкка хәбәр итү һәм мәгълүмат бирү оешмасы

Татарстан Республикасының Баулы муниципаль районында үзәкләштерелгән хәбәр итүнең региональ автоматлаштырылган системасы булдырылды. 2023 елда Баулы муниципаль районы халкының 17 һәм 26 апрельдән 4 октябрьгә кадәрге чорда эзерлек торышын тикшерү нәтижәләре буенча югарыда күрсәтелгән системаның билгеләнеше буенча кулланылышка эзер булмавы ачыкланды.

Татарстан Республикасы Министрлар Кабинетының 30.11.2013 №2419-р боерыгы белән су басуга дучар булган районнар - халыкны ашыгыч хәбәр итүнең 7 зонасы исемлеге расланды.

Россия Федерациясе Президентының «Халыкка гадәттән тыш хәлләр килеп чыгу куркынычы турында ашыгыч хәбәр итүнең комплекслы системасын булдыру турында» гы 13.12.2012 №1522 Указын гамәлгә ашыру кысаларында барлык зоналар да заманча РСУ-300 сөйләм сирень жайланмалары белән жиһазландырылган, алар «Барысына да игътибар!, әмма шулай ук нәрсә булганы һәм конкрет очракта нәрсә эшләргә кирәклеген турында сөйләм мәгълүматларын тапшыру.

Татарстан Республикасы территориясендә оператив мәгълүмат аккредитацияләнгән ММЧ вәкилләре арасында 4 федераль телекомпания, 4 республика телерадиокомпаниясе, шул исәптән 1 дөүләт, 11 федераль һәм республика басма басмалары һәм аларның интернет-порталлары, 7 радиоканал, 7 федераль һәм республика мәгълүмат агентлыгы аша таратыла. Барлык массакуләм мәгълүмат чараларының ресурслары тулы күләмдә кулланыла.

Татарстан Республикасы Баулы муниципаль районы территориясендә мөмкин булган су басу зонасында авыл халкын колачлау уртача 16,5 % тәшкил итә;

РСУ-16,5%;

радиотапшырулар 0%;

телетапшырулар 58%;

сымлы тапшырулар 58%;

кәрәзле элемтә 0%.

Баулы муниципаль районы территориясендә 6 потенциал-хәвефле объект (ПОО) урнашкан, шуларның берсендә 2 локаль хәбәр итү системасы (ЛСО) бар.

Баулы янгын-коткару гарнизоны хәбәр итү сигналларын алу:

а) Россия Федерациясе Гражданнар оборонасы, гадәттән тыш хәлләр һәм табигать афәтләре нәтижәләрен бетерү министрлыгының Үзәк төбәк үзәгеннән:

тавыш жибәрүче хәбәр итү системасы буенча ОЗС-2;

б) Татарстан Республикасы буенча Россия ГТХМ ГУ ЦУКС оператив дежур сменасыннан:

АСО-4 аппаратурасын кулланып, сымлы элемтә каналлары буенча;

ерак элемтәнең туры каналлары буенча.

7. Матди-техник, азык-төлек, медицина һәм финанс тәэмин итүне оештыру

Су басу зонасына элэгүче халыкны матди-техник һәм медицина белән тээмин итүне оештыру «Татнефть - АЗС Центр» ЖЧЖ, «Татнефтедор» ЖЧЖнең Баулы участогы №1 БУАД, «Баулы үзәк район хастаханәсе» ДАССО, «Баулы икмәк заводы» ЖЧЖ, «Татнефть-УРС» ЖЧЖ, «Кызыл Яр» ЖЧЖ, «Берлек» ЖЧЖ, «Бәкер» КФХ, «Исламгалиев» КФХ йөкләтелә.

Эвакуацияләнергә тиешле халыкны һәрьяклап тормыш белән тээмин итү Баулы муниципаль районының территориаль бүлекләре һәм идарәләре, оешмалары һәм предприятиеләре көче һәм чаралары белән элек үткөрөлгән исәп-хисапларга ярашлы рәвештә башкарыла.

Зыян күргән халыкны эвакуацияләү урыннарында кешеләрне кайнар ризык һәм азык-төлек белән тээмин итү «Баулы» ПБ, «Татнефть-УРС» ЖЧЖ, авыл жирлекләре башлыклары көче һәм чаралары белән, стационар туклану һәм сәүдә пунктларын жәлеп итеп, ә кирәк булганда, әлеге планга 11 нче кушымта нигезендә күчмә туклану һәм азык-төлек белән тээмин итү пунктларын кулланып башкарыла.

Автотранспортны ягулык-майлау материаллары (ягулык - майлау материаллары) белән тээмин итү һәм ягулык салу «Татнефть-АЗС Центр» ЖЧЖ көче һәм чаралары белән башкарыла.

Медицина белән тээмин итүне оештыру «Баулы үзәк район хастаханәсе» ДАССОга йөкләнә. Медицина белән тээмин итү үз эченә «Баулы РҮХ» ДАССОның әзерлеген арттыруга юнәлдерелгән оештыру, дөвалау-эвакуация чаралары комплексын ала. Зыян күрүчеләрне эвакуацияләү якин профильле дөвалау-профилактика учреждениеләренә башкарыла. Күчмә медицина ярдәме пунктларын формалаштыручы медицина учреждениеләре турында мөгълүмат әлеге планга 6 нчы кушымтада бирелгән. Беренче чираттагы авария-тергезелеш һәм башка кичектергесез эшләр үткөрү өчен гадәттән тыш хәлләрне бетерү өчен объект, жирле матди ресурслар резервлары кулланыла.

8. Финанс һәм матди ресурслар резервлары

Язгы су басу белән бәйлә гадәттән тыш хәлләрне кисәтү һәм бетерү буенча чараларны финанс һәм матди тээмин итү Баулы муниципаль районы һәм район оешмаларының финанс һәм матди чараларын жәлеп итү хисабына башкарыла.

Баулы муниципаль районының берничә торак пункты территориясендә гадәттән тыш хәлләр килеп чыкканда һәм жирле бюджетлардан бүлеп бирелә торган финанс һәм матди чаралар житмәгәндә, республика бюджетыннан финанс һәм матди чаралар жәлеп ителә,

шулай ук Россия гадэттән тыш хәлләр министрлығының максатчан финанс резервынан превентив чаралар үткөрүгә акча бүлөп бирү мөмкинлеге бар.

Финанс һәм матди ресурслар резервлары әлеге планга 14 нче кушымтада китерелгән.

Приложение
к Плану по смягчению рисков
реагированию на чрезвычайные
ситуации
в паводкоопасный период на
территории
Бавлинского муниципального района
Республики Татарстан в 2024 году

Условные обозначения

| | | | | | | | |
|--|---|--|--|--|--|--|---|
| | Главное управление МЧС России по Республике Татарстан | | Границы субъектов | | Пожарный поезд | | Гидротехническое сооружение |
| | Пункт управления городского округа | | Границы районов | | Пожарный корабль | | Участок зачернения льда (на площади 80 м ²) |
| | Пункт управления муниципального района | | Затороопасный участок | | Пожарный катер | | Участок распылки льда (на площади 80 м ²) |
| | Отряд федеральной противопожарной службы | | Ледовая переправа | | Районы ведения воздушной разведки (тип вертолета, даты и времени ведения) | | Организация подрыва льда (количество мест подрыва (ед.) / количество подрывов (ед.)) |
| | Пожарная часть | | Вертолетная площадка | | Зонирование территории по рискам возникновения ЧС 0,7-0,8 | | Населенные пункты подтопленные в 2013 году |
| | ГУ Посково-спасательная служба РТ при МЧС РТ | | Аэродром | | Зонирование территории по рискам возникновения ЧС 0,5-0,6 | | |
| | Филиал Приволжского регионального поисково-спасательного отряда МЧС России | | Аэропорт | | Район (участок) космического мониторинга | | |
| | Поисково-спасательный отряд при Управлении гражданской защиты Исполнительного комитета МО | | Гидроэлектростанция | | Прогноз сроков вскрытия рек | | |
| | Зональный поисково-спасательный отряд №2 ПСС РТ при МЧС РТ | | Городская районная электрическая станция | | 15.03 | | |
| | Инспекторское отделение (участок) государственной инспекции по маломерным судам | | Прогнозируемые места зон возможного подтопления населенных пунктов | | 10.04 | | |
| | Военизированный горноспасательный пункт | | Гидрологический пост УГМС РТ | | 12.05 | | |
| | Оперативная группа | | | | | | |
| | | | Госпиталь, больница (коп.во больниц / коп.во койкомест) | | | | |
| | | | Речной порт | | | | |
| | | | Склады ВВ | | | | |
| | | | Склад резерв субъекта РФ | | | | |
| | | | Склад резерв Министра | | | | |
| | | | | | | | |
| | | | 1 волна паводка | | | | |
| | | | 2 волна паводка | | | | |

2024 елда Баулы муниципаль районы территориясендә су басу куркынычы булган чорда куркынычлыкны йомшарту һәм гадәттән тыш хәлләргә җавап бирү планына 2 нче кушымта

Соңгы 50 елда Татарстан Республикасы Баулы муниципаль районы территориясендә су басуга (су басуга) дучар булган торак пунктлар буенча статистика мәгълүматлары

| № п/п | МБ атамасы | Датасы (1973-2023 ел) | Су объекты | Хәл күрсәткечләре | | | | | | |
|-------|------------|-----------------------|-------------|----------------------------------|-------------------------------------|--------------------------------|--|-------------------------------|--------------------------------------|----------------------|
| | | | | Су басу майданы, км ² | Су баскан муниципаль районнар, бер. | Су баскан торак пунктлар, бер. | Халыкның яшәү шартлары бозылган, кеше. | Су баскан торак йортлар, бер. | Социаль әһәмияткә ия объектлар, бер. | Матди зыян, млн. сум |
| 1 | Баулы | 2012 | Кандыз | 0,066 | 1 | 1 | 126 | 82 | 0 | 0 |
| | | 2012 | Тумбарлинка | 0,146 | 1 | 2 | 657 | 231 | 0 | 0 |
| | | 2013 | Кандыз | 0,038 | 1 | 1 | 11 | 5 | 0 | 0 |
| | | 2013 | Тумбарлинка | 0,052 | 1 | 1 | 42 | 17 | 0 | 0 |
| | | | Барлығы: | 0,302 | 4 | 5 | 836 | 335 | 0 | 0 |

2024 елда Баулы муниципаль районы
территориясендә су басу куркынычы

2024 елда Баулы муниципаль районы
территориясендә су басу куркынычы

гадәттән тыш хәлләргә җавап биру
 планына
 4.1 нче кушымта

2024 елга Баулы муниципаль районы территориясендә су басу нәтижәләрен бетерү һәм су басуны авариясез үткөрү мәсьәләләре
 буенча Планлаштырылган укулар һәм күнекмәләр

| РФ субъекты | Укулар вакыты (тренировкалар) | | Кем уздыра | Кем белән берлектә | Каралачак мәсьәләләр |
|------------------------|-------------------------------|------------|----------------------------|--|--|
| | Планлаштырылган | Уздырылган | | | |
| Татарстан Республикасы | 15 март 2024 ел | | Баулы МР КЧС һәм ОПБ рәисе | Баулы МР гадәттән тыш хәлләр һәм ОПБ, Баулы МР оешмалары һәм предприятиеләре | Баулы МР РСЧС территориаль подсистемасының идарә органнары һәм звеносы эшчәнлегенә, Шалты авылында язгы ташкын аркасында килеп чыккан гадәттән тыш хәлләр һәм куркыныч янаганда Язгы ташкын белән бәйлә |
| | 21 март 2024 ел | | | | |

| | | | | | |
|--|--|--|--|--|--|
| | | | | | гадәттән тыш хәлләрне кисәтү һәм бетерү буенча Баулы МР гадәттән тыш хәлләр министрлығы һәм ОПБ эшчәнлегә тәртибен башкару |
|--|--|--|--|--|--|

2024 елда Баулы муниципаль районы
территориясендә су басу куркынычы
булган чорда куркынычлыкны
йомшарту һәм
гадәттән тыш хәлләргә җавап бирү планына
4.2 нче кушымта

Баулы муниципаль районы территориясендә су басуда тискәре йогынтыны киметү максатыннан үткәрелә торган профилактик
чаралар исемлеге

| № п/п | Муниципаль район атамасы | Боз кисү | Боз каралту | Шартлату эшләре | Ярларны ныгыту эшләрен башкару | Боз вату эше | Елгалар үзәнен чистарту | Төпне тирәнәйт ү эшләре | Башка чаралар |
|----------|-----------------------------|----------|----------------|--------------------|---|-----------------|-------------------------------|-------------------------------|---------------|
|----------|-----------------------------|----------|----------------|--------------------|---|-----------------|-------------------------------|-------------------------------|---------------|

| | | | | | | | | | | | | | | | | | | | | | | | | | | | | | | | | | | | | | | | |
|----|-------|---|----------------------|---|------------------------|---|---------------------------------|---|----------------------|---|--------------------------|---|-------------------|---|--|---|----------------------|---|---------------------------|---|----------------------|---|--------------|---|--------------------------|---|--------------------|---|---------------------|---|---------------|---|-------------------------------------|---|--------------------------------------|----|-------------------------------------|---|---------------|
| 13 | Баулы | · | Кисү урыны саны (ед) | · | Боз кисү озынлыгы (км) | · | Количество мест зачернения (ед) | · | Каралту майданы(км2) | · | Шартлату урыны саны (ед) | · | Шартлату саны(ед) | · | Су басу чорына шартлаткыч матде күләме | 0 | Участоклар саны (ед) | 0 | Яр полосасы озынлыгы (км) | · | Участоклар саны(ед) | · | Озынлыгы(км) | · | Количество участков (ед) | · | Протяженность (км) | 0 | Участоклар саны(ед) | 0 | Озынлыгы(км) | 0 | спрямление русел рек (ед. участков) | 0 | гидротехник корылмалар ремонты (ед.) | 21 | Су үткөрү коммуникацияләре ремонтла | 1 | Башка чаралар |
|----|-------|---|----------------------|---|------------------------|---|---------------------------------|---|----------------------|---|--------------------------|---|-------------------|---|--|---|----------------------|---|---------------------------|---|----------------------|---|--------------|---|--------------------------|---|--------------------|---|---------------------|---|---------------|---|-------------------------------------|---|--------------------------------------|----|-------------------------------------|---|---------------|

2024 елда Баулы муниципаль районы
территориясендә су басу куркынычы

гадәттән тыш хәлләргә җавап бирү планына
5нче кушымта

Баулы муниципаль районында
су басу аркасында килеп чыккан гадәттән тыш хәлләр барлыкка килгәндә
гадәттән тыш хәлләр һәм янғын куркынычсызлыгын тәмин итүне
кисәтү һәм бетерү комиссиясенең эшче төркеме
составы

| № п/п | Ф.И.О. | Биләгән вазифасы | Телефон номеры | |
|----------|--------------|--|--------------------|--------------------|
| | | | хезмәт | мобиль |
| 1. | Бакиров Д.Л. | Баулы муниципаль районы Башкарма комитеты җитәкчесе, эшче төркем җитәкчесе | (85569) 6-07-10 | (937) 294 76 22 |

| | | | | |
|-----|---------------------|---|-------------------------------|---|
| 2. | Галиев И.А. | Татарстан Республикасы буенча Россия ГТХМ ГУ ГПС ГПС ФПС 11 янгын-коткару отрядының 109 янгын-коткару бүлеге начальнигы, эшче төркем җитәкчесе урынбасары (киләшү буенча) | (85569) 3-43-03 3-43-00 | (927) 042 47 68 |
| 3. | Аджалова С.М. | Баулы районнда Татарстан Республикасы Хезмәт, халыкны эш белән тәмин итү һәм социаль яклау министрлыгының социаль яклау бүлеге башлыгы (киләшү буенча) | (85569) 5-10-50 | (917) 887 61 54, (919) 620 16 99 |
| 4. | Гайсин А.С. | «Баулы үзәк район хастаханәсе " ДАССОның баш табибы (киләшү буенча) | (85569) 5-13-00 | (927) 033 22 36 |
| 5. | Галиуллин И.М. | «Татнефтор»ЖЧЖнең 1 нче Баулы участогы начальнигы (киләшү буенча) | (85569) 4-54-32 | (917) 234 48 70, (987) 260 10 69 |
| 6. | Гарифуллина Г.Л. | "Баулы муниципаль районы Гражданның яклау идарәсе" МКУ житәкчесе (ЕДДС) | (85569) 5-10-01 | (927) 431 50 26, (937) 574 84 40 |
| 7. | Гаязов И.И. | «Баулы район дәүләт ветеринария берләшмәсе»ДБУ начальнигы (киләшү буенча) | (85569) 5-77-38 | (987) 291 48 21 |
| 8. | Зәйнуллина А.Р. | Бөгелмә, Азнакай, Баулы, Ютазы районнарында (киләшү буенча) Татарстан Республикасы буенча Роспотребнадзор Идарәсе территориаль бүлегенең 1 разрядлы өлкән белгече | (85569) 5-63-63 | (987) 406 02 99 |
| 9. | Зиннуров А.Ш. | «Таттелеком " ААЖ Әлмәт ЗУЭСының Баулы район электр элементәсе узелы начальнигы (киләшү буенча) | (85569) 5-15-00 | (917) 910 88 96 |
| 10. | Могыйнов Х.С. | Баулы муниципаль районы Башкарма комитетының эшләр идарәчесе | (85569) 6-07-07 | (927) 047 02 22 |
| 11. | Сафиуллин Р.Р. | Баулы муниципаль районы Башкарма комитеты җитәкчесенең инфраструктура үсеше буенча урынбасары | (85569) 6-07-08 | (927) 461 64 86 |
| 12. | Свежинкина Л.С. | Баулы муниципаль районы Финанс- бюджет палатасы җитәкчесе | (85569) 6-07-11 | (927) 492 35 00 |
| 13. | Рәхимов Л.А. | "Татнефть-АЗС Центр" ЖЧЖ директоры (киләшү буенча) | (85569) 4-01-30 | (917) 251 47 59 |
| 14. | Талипов А.М. | Баулы муниципаль районы авыл хужалыгы һәм азык-төлек идарәсе башлыгы (киләшү буенча) | (85569) 5-74-01 | (987) 269 28 47 |
| 15. | Йосыпова А.Р. | Татарстан Экология һәм табигый | (85569) | (962) 548 06 |

| | | | | |
|-----|---------------------|--|-------------------------------|--------------------|
| | | байлыктар Министрлыгының Приик буе территориаль идарәсенең 3 разрядлы өлкән белгече (килешү буенча) | 6-07-14 | 03 |
| 16. | Әглиуллин А.А. | Исергәп авыл җирлеге башлыгы (килешү буенча) | (85569) 3-21-19 | (927) 677 09 40 |
| 17. | Сафина Э.А. | Кызылъяр авыл җирлеге башлыгы (килешү буенча) | (85569) 3-31-38 | (927) 494 89 07 |
| 18. | Миназова А.М. | Томбарлы авыл җирлеге башлыгы (килешү буенча) | (85569) 3-83-80 | (917) 878 01 04 |
| 19. | Насыйбуллин М.Ш. | Татар Кандызы авыл җирлеге башлыгы (килешү буенча) | (85569) 3-54-39 3-53-10 | (939) 304 30 25 |
| 20. | Фәткуллин З.Х. | Шалты авыл җирлеге башлыгы (килешү буенча) | (85569) 3-86-55 | (906) 117 01 50 |

2024 елда Баулы муниципаль районы территориясендә су басу куркынычы булган чорда куркынычлыкны йомшарту һәм гадәттән тыш хәлләргә җавап бирү планына 6 нчы кушымта

Баулы муниципаль районы территориясендә су басу чорына оештырылган вакытлыча гидростлар
Исемлеге

| Су объекты | Пост | Урнашкан урыны | Эш режимы | Су дәрәжәсе нормасы (Сентябрьнең 2 декадасы)) | Сулы кка чыгу | Критик дәрәжәсе | Контакт, ФИА, телефон | Адресы | Индекс ы | Разряды |
|-----------------|------------------------|---------------------------------------|----------------|---|---------------|-----------------|---|---|----------|---------|
| Ык елгасы | Кызылъяр авылы | 54°25'00"N (СШ) 53°22'60"E (ВД) | Язгы ташу чоры | - | 3,3 м | 3,5 м | Сафина Эльвира Әнис кызы 9274948907 | Баулы районы, Кызылъяр авылы | 423940 | Нет |
| Томбарлы елгасы | Исергәп авылы | 54°19'60"N (СШ) 53°22'60"E (ВД) | Язгы ташу чоры | - | 0,8 м | 1 м | Әглиуллин Айдар Альберт улы 9276770940 | Баулы районы, Исергәп авылы | 423941 | Нет |
| Томбарлы елгасы | Татар Томбарлысы авылы | 54°19'00"N (СШ) 53°16'60"E (ВД) | Язгы ташу чоры | - | 2,8 м | 3 м | Миназова Айгөл Мөхәмәт кызы 9178780104 | Баулы районы, Татар Томбарлысы авылы | 423923 | Нет |

| | | | | | | | | | | |
|--------------------|-----------------|---------------------------------------|----------------|---|-------|-------|--|-----------------------------------|--------|-----|
| Кандыз елгасы | Татар Кандызы | 54°13'57"N (СШ) 53°15'02"E (ВД) | Язгы ташу чоры | - | 1,8 м | 2 м | Насыйбуллин Мәхмут Шәйхуллалы 9375864118 | Баулы районы, Татар Кандызы авылы | 423923 | Нет |
| Ык елгасы | Уба авылы | 54°49'41"N (СШ) 53°40'97"E (ВД) | Язгы ташу чоры | - | 1,0 м | 1,2 м | Сафина Эльвира Әнис кызы 9274948907 | Баулы районы, Кызылъяр авылы | 423940 | Нет |
| Үрге Кандыз елгасы | Шалты авылы | 54°09'75"N (СШ) 53°45'93"E (ВД) | Язгы ташу чоры | - | 2,3 м | 2,5 м | Фәткуллин Зәйрулла Хәйруллаулы 9061170150 | Баулы районы, Кызылъяр авылы | 423944 | Нет |
| Ык елгасы | Иске Чүте авылы | 54°45'20"N (СШ) 53°40'34"E (ВД) | Язгы ташу чоры | - | 2,8 м | 3 м | Сафина Эльвира Әнис кызы 9274948907 | Баулы районы, Кызылъяр авылы | 423940 | Нет |

2024 елда Баулы муниципаль районы
территориясендә су басу куркынычы

7 нче кушымта

Баулы муниципаль районы территориясендә су басу белән бәйлә гадәттән тыш хәлләрне
кисәтү чараларын башкаруга жәлеп ителгән
РСЧС көчләре һәм чаралары

| № п/п | Подсистема | Шәхси состав | | техника | | Искәрмә |
|--------------------------|------------------------------------|----------------|--------|----------------|--------|---------|
| | | штат буенча | кизүдә | штат буенча | кизүдә | |
| 1. | Функциональ подсистема РСЧС | 184 | 19 | 17 | 6 | |
| 2. | Территориаль подсистема РСЧС | 1358 | 68 | 333 | 41 | |
| Барлығы район буенча: | | 1542 | 87 | 350 | 47 | |

Баулы муниципаль районы Башкарма комитетының 17.04.2019 №101 (08.06.2020 №125 редакциясендә) «Татарстан Республикасы Баулы муниципаль районының гадәттән тыш хәлләрне кисәтү һәм бетерү территориаль подсистемасы турында» карарына ярашлы рәвештә Баулы муниципаль районы территориясендә 31 РСЧС хезмәте эшли, шуларның 7се министрлыклар базасында (МЧС РФ, РФ Эчке эшләр министрлыгы, Роспотребнадзор, Россия ВНГ УВО) һәм территориаль подсистеманың Баулы звеносының 24 хезмәте.

1. РСЧСның функциональ подсистемасы үз эченә ала:

1. 109 янғын-коткару өлеше 11 ПСО ФПС ГПС РФ Гадәттән тыш хәлләр министрлыгының ТР буенча Баш идарәсе 4 хезмәт функцияләрен башкара:

- янғыннарны кисәтү һәм сүндерү;

эчке сулыкларда кешеләрне эзләү һәм коткару;
куркыныч метеорологик күренешләр белән бәйле гадәттән тыш хәлләрне
кисәтү;

янгыннар һәм шартлаулар аркасында килеп чыккан гадәттән тыш хәлләрне
кисәтү һәм бетерү.

Штат буенча: 51 кеше һәм 4 берәмлек техника.

Тәүлек әйләнәсе дежур тора: 11 кеше, 3 берәмлек техника.

Жавап бирү вакыты: Ч+0.10.

2. Россия Эчке эшләр министрлыгының Баулы районы буенча бүлгегә жәмәгать
тәртибен саклауны тәэмин итү хезмәте функциясен башкара.

Штат буенча: 86 кеше һәм 6 берәмлек техника.

Тәүлек әйләнәсе дежурлыкта: 6 кеше, 2 берәмлек техника.

Жавап бирү вакыты: Ч+0.10.

3. Татарстан Республикасы буенча Роспотребнадзор Идарәсенең территориаль
бүлгегә Бөгелмә, Азнакай, Баулы, Ютазы районнарында дәүләт санитар-эпидемиологик
күзәтчеләген оештыру һәм тәэмин итү хезмәте функциясен башкара.

Штат буенча: 4 кеше, 1 берәмлек техника.

Жавап бирү вакыты: Ч+1.00.

4. «Татарстан Республикасында (Татарстан) Бөгелмә, Баулы районнарында
Гигиена һәм эпидемиология үзәге» федераль бюджет учреждениесе кулланучылар
хокукларын яклау һәм кеше иминлеген өлкәсендә күзәтчелек буенча хезмәт башкара.

Штат буенча: 12 кеше, 2 берәмлек техника.

Жавап бирү вакыты: Ч+0.30.

5. Баулы районы буенча ведомстводан тыш сак бүлгегә - «Россия БМОның
Татарстан Республикасы буенча идарәсе» ФДКУ филиалы жәмәгать тәртибен
саклауны тәэмин итү хезмәтен башкара.

Штат буенча: 31 кеше, 4 берәмлек техника.

Тәүлек әйләнәсе дежурлыкта: 2 кеше, 1 берәмлек техника.

Жавап бирү вакыты: Ч+0.10.

2. РСЧС территориаль подсистемасы үз эченә ала:

1. «Татнефтодор» ЖЧЖнең 1 нче БУАД автомобиль юллары Баулы участогы
гадәттән тыш хәлләр килеп чыкканда транспортның өзлексез хәрәкәте буенча
чаралар үткәрүне тәэмин итү хезмәте функциясен башкара.

Штат буенча: 38 кеше, 17 берәмлек техника.

Тәүлек әйләнәсе дежур тора: 15 кеше, 10 берәмлек техника.

Жавап бирү вакыты: Ч+ 1.00.

2. Баулы муниципаль районы МКП Водоканал 2 хезмәт функцияләрен башкара:

халыкны су белән тәэмин итү һәм оештыру;

-гадәттән тыш хәлләр килеп чыкканда РСЧС ТП жирле звеносына кергән
ведомство авария-коткару формованиеләре көчләрнең катнашуын тәэмин итү.

Штат буенча: 94 кеше, 4 берәмлек техника.

Кизүдә: 20 кеше, 1 берәмлек техника.

Жавап бирү вакыты: 4+ 1.00.

3. «Баулы үзек район хастаханәсе» ДАССО РСЧС ТП жирле звеносы көчләрән медицина белән тәэмин итү, гадәттән тыш хәлләр барлыкка килү һәм бетерү вакытында медицина ярдәме күрсәтү буенча хезмәт функцияләрен башкара.

Штат буенча: 503 кеше, 5 берәмлек техника.

Тәүлек әйләнәсе дежур тора: 8 кеше, 3 берәмлек техника.

Жавап бирү вакыты: 4+0.10.

4. «Татнефть-УРС» ЖЧЖнең Баулы филиалы гадәттән тыш хәлләр нәтижеләрен бетергәндә сәүдә һәм туклануны тәэмин итү буенча хезмәт функциясен башкара.

Штат буенча: 72 кеше, 2 берәмлек техника.

Жавап бирү вакыты: 4+0.10.

5. Баулы шәһәре МКП "төзекләндерү һәм яшелләндерү идарәсе" гадәттән тыш хәл нәтижеләрен кисәтү һәм бетерү буенча чараларны оештыру һәм гамәлгә ашыру хезмәте функциясен башкара.

Штат буенча: 50 кеше, 20 берәмлек техника.

Тәүлек әйләнәсе кизүдә: 12 кеше, 9 берәмлек техника.

Жавап бирү вакыты: 4+0.10.

6. «Татспецтранспорт» ИК ЖЧЖ гадәттән тыш хәлләр килеп чыкканда транспорт белән тәэмин итү буенча хезмәт функциясен башкара.

Штат буенча: 355 кеше, 230 берәмлек техника.

Тәүлек әйләнәсе дежурлыкта: 2 кеше, 1 берәмлек техника.

Жавап бирү вакыты: 4+0.10.

7. «Транснефть - Волга» АЖнең «Баулы» ЛПДС ведомство янғын күзәтчеләге гадәттән тыш хәлләр килеп чыкканда янғыннарны сүндерүне оештыру һәм гамәлгә ашыру буенча чараларны тәэмин итү һәм үткәрү хезмәте функциясен башкара.

Штат буенча: 17 кеше, 2 берәмлек техника.

Тәүлек әйләнәсе дежур тора: 4 кеше, 1 берәмлек техника.

Жавап бирү вакыты: 4+0.10.

8. Татарстан Экология һәм табиғый байлыктар Министрлыгының Приик бие территориясенең идарәсе Баулы районы территориясендә табиғый-саклау эшчәнлеген тәэмин итү һәм координацияләү хезмәте функциясен башкара.

Штат буенча: 1 кеше, техника юк.

Жавап бирү вакыты: 4+0.10.

9. «Таттелеком " ААЖ Әлмәт ЗУЭСының Баулы РУЭСы 2 хезмәт функцияләрен башкара:

гадәттән тыш хәлләр вакытында элемтә һәм хәбәр итү хезмәтенең тәэмин ителеше һәм өзлексез эшләве;

- халыкка гадәттән тыш хәл турында мәгълүмат бирү.

Штат буенча: 28 кеше, 6 берәмлек техника.

Тәүлек әйләнәсе кизүдә: 1 кеше, 1 берәмлек техника.

Жавап биру вакыты: 4+0.10.

10. «Баулы район дәүләт ветеринария берләшмәсе» ДБУ ветеринария өлкәсендә күзәтчелек һәм контроль хезмәте, шулай ук халыкны кеше һәм хайваннар өчен уртак авырулардан саклау функциясен башкара.

Штат буенча: 30 кеше, 10 берәмлек техника.

Жавап биру вакыты: 4+0.10.

11. «Татарстан Республикасы Гадәттән тыш хәлләр министрлыгы каршындагы Татарстан Республикасы Эзләү-коткару хезмәте» ДКУ Лениногорск шәһәренең 7нче ЗПСО гадәттән тыш хәлләр килеп чыкканда эзләү-коткару эшләрен үткәрү буенча чараларны оештыру һәм гамәлгә ашыру хезмәте функциясен башкара.

Штат буенча: 18 кеше, 3 берәмлек техника.

Тәүлек әйләнәсе дежур тора: 3 кеше, 1 берәмлек техника.

Жавап биру вакыты: 4+0.10.

12. Баулы муниципаль районы авыл хужалыгы һәм азык-төлек идарәсе 3 хезмәт функцияләрен башкара:

- авыл хужалыгы хайваннары һәм үсемлекләренең аеруча куркыныч авырулары барлыкка килү нәтижәсендә гадәттән тыш хәл нәтижәләрен кисәтү һәм бетерү;

- авыл хужалыгы үсемлекләрен, хайваннарны һәм кошларны саклау буенча чараларны оештыру һәм гамәлгә ашыру;

- АГРОСЭНЭГАТЬ комплексы объектларында гадәттән тыш хәл нәтижәләрен кисәтү һәм бетерү буенча чаралар оештыру һәм гамәлгә ашыру.

Штат буенча: 12 кеше, 3 берәмлек техника.

Жавап биру вакыты: 4+0.10.

13. Бөгелмә электр челтәрләре «Челтәр компаниясе» АЖ филиалының Баулы РЭС энергетика объектларында гадәттән тыш хәлләрне булдырмау һәм бетерү буенча чараларны оештыру һәм гамәлгә ашыру хезмәте функциясен башкара.

Штат буенча: 56 кеше, 5 берәмлек техника.

Тәүлек әйләнәсе дежурлыкта: 2 кеше, 1 берәмлек техника.

Жавап биру вакыты: 4+0.10.

14. «Газпром трансгаз Казан» ЖЧЖнең «Бөгелмә» ЭПУ Баулы РЕГСЫ 3 хезмәт функцияләрен башкара:

- газ хезмәтенең ведомство карамагындагы потенциал-хәвефле объектларында хәлне күзәтү һәм контрольдә тоту;

- газ хезмәте аварияләре һәм һәлакәтләре нәтижәләрен кисәтү һәм бетерү буенча чаралар оештыру һәм гамәлгә ашыру;

газ хезмәте объектларында гадәттән тыш хәлләр вакытында авария-коткару һәм башка кичектергесез эшләрен үткәрүдә авария-коткару формированиесен тәэмин итү һәм катнашу.

Штат буенча: 65 кеше, 7 берәмлек техника.

Тәүлек әйләнәсе кизү тора: 4 кеше, 1 берәмлек техника.

Жавап бирү вакыты: Ч+0.10.

15. «Шәйхлисламов Р.Р.» ИП, «Баулы ПАТП» ЖЧЖ гадәттән тыш хәлләрне бетерү һәм эвакуация чараларын транспорт белән тәмин итү өчен кирәкле көчләр, чаралар һәм матди ресурслар ташу буенча чаралар үткөрүне тәмин итү хезмәте функциясен башкара.

Штат буенча: 19 кеше, 19 берәмлек техника.

Тәүлек әйләнәсе кизүдә: 1 кеше, 1 берәмлек техника.

Жавап бирү вакыты: Ч+0.10.

Баулы муниципаль районы территориясендә су басу белән бәйле гадәттән тыш хәлләрне кисәтү чараларын үтәүгә жәлеп ителә торган РСЧС көчләре һәм чаралары: 20 хезмәт – 1 542 кеше, 350 берәмлек техника, шуларның 14 хезмәт тәүлек әйләнәсе дежур тора: 87 кеше, 47 берәмлек техника.

| | | | | | | | | |
|--|---|---|---|---|---|---|---|---|
| Росгидрометның структур бүлекчәсе | - | - | - | - | - | - | - | - |
| Транспорт министрлығыны ң структур бүлекчәсе | - | - | - | - | - | - | - | - |
| Энергетика министрлығыны ң структур бүлекчәсе | - | - | - | - | - | - | - | - |
| Башка министерствола р һәм ведомствалар | - | - | - | - | - | - | - | - |
| Барлығы РСЧС функциональ подсистемасынн ан | 0 | 0 | 0 | 0 | 0 | 0 | 0 | 0 |
| Субъект администрацияс еннән | 0 | 0 | 0 | 0 | 0 | 0 | 0 | 0 |
| Баулы муниципаль районы администрацияс еннән | 1 | 1 | 1 | 1 | 1 | 1 | 1 | 0 |
| Барлығы РСЧС территориаль системасыннан | 1 | 1 | 1 | 1 | 1 | 1 | 1 | 0 |
| Барлығы ОГ: | 2 | 2 | 1 | 1 | 2 | 2 | 3 | 2 |

Искәрмә: 1. Язгы ташкын чоры башында эшкәртелә һәм баш идарәнең ОДС ЦУКС тәкъдим ителә
2. Баганалар саны ОГНЫҢ максатына карап өстәлә ала.

3. «Су басу куркынычы булган чорга эзерлекне контрольдә тоту» баганасы су басу алдыннан барлык чараларны үз эченә ала.
4. «Оператив төркемнәрне жәлеп итү планлаштырыла» дип берләштерелгән баганаларда күрсәтелгән оператив төркемнәр ТРда оештырылган төркемнәр белән бер үк.

2024 елда Баулы муниципаль районы
территориясендә су басу куркынычы
булган чорда куркынычлыкны
йомшарту һәм
гадәттән тыш хәлләргә җавап бирү планына
9 нчы кушымта

РОССИЯ ГТХМ ТАТАРСТАН РЕСПУБЛИКАСЫ БУЕНЧА №1/1/2022
Ош – (КАЗАН) БАШ ИДАРӘСЕ БАШЛЫГЫНЫҢ ЭЛЕМТӨ БУЕНЧА БОЕРЫГЫ
Карта 1:200 000 нәшрият 1986 ел

1. Россия гадәттән тыш хәлләр министрлыгының Татарстан Республикасы буенча Баш идарәсе пунктларының элемтә узеллары жәелдерелә:
- «Трент " шәһәр идарәсе пунктының элемтә пункты-Казан шәһәре, К. Маркс урамы, 71А.Н 55. 57 е озынлыгы 49°10. Элемтә узелының эзерлеге - даими;
ППУ элемтә узелы Атрофия, элемтә узелының эзерлеге ч+1.00.
2. Үзәк төбәк үзәге белән элемтәне оештырырга:
 - а) Радио:
үзәк район үзәге начальнигының 102 нче радио чөлтәрендә, ТЛФ АМ эш режимы;
кәрәзле элемтә чөлтәрендә (ТЛФ, тапшыру, мәгълүмат);
Глобалстар спутник элемтәсе чөлтәрендә (ТЛФ, мәгълүмат тапшыру);
кәрәзле элемтә (GSM стандарты) ведомство цифрлы элемтә чөлтәренә чыгу белән;
видеоконференцэлементә һәм кәрәзле элемтә чөлтәре каналы аша мәгълүмат тапшыру;
МВКС;
 - б) Сымлы элемтә:
даими эшләүче каналлар, линияләр һәм түбәндәге элемтә төрләрен тәэмин итеп, гомуми файдаланудагы электр элемтәсе чөлтәрләрен тапшыруның аерым системалары буенча:
бүлеп бирелгән элемтә каналы буенча телефон (аудиоконференцсвязь) ;
- телефон автомат һәм заказ системасы буенча (шәһәр, шәһәр арасы);

- абонент телеграфы челтәре аша ачык телефон;

Россия гадәттән тыш хәлләр министрлыгының хезмәтләр интеграциясе белән элемтәнең ведомство цифрлы челтәре буенча мәгълүмат тапшыру;

видеоконференция элемтәсе.

3. Татарстан Республикасы Үзәк сайлау комиссиясе белән элемтә:

а) Радио:

нгуның КВ-радио челтәрендә по 1501. Ешлыклары һәм чакырулы гамәлдәге, ТЛФ АМ эш режимы;

Татарстан Республикасы Федераль салым хезмәтенең УКВ-радио челтәрендә. Ешлыклары һәм чакырулы гамәлдәге;

кәрәзле элемтә челтәрендә (ТЛФ, мәгълүмат тапшыру);

Глобалстар спутник элемтәсе челтәрендә (ТЛФ, мәгълүмат тапшыру);

б) Сымлы элемтә:

МГТС каналлары буенча телефон элемтәсе;

МГТС каналлары буенча факсимиль элемтә;

Интернет аша мәгълүмат тапшыру;

ВКС муниципаль берәмлек администрациясе студиясеннән.

4. ЕДДС белән элемтә:

а) Радио:

Татарстан Республикасы Федераль салым хезмәтенең УКВ-радио челтәрендә. Ешлыклары һәм чакырулы гамәлдәге;

кәрәзле элемтә челтәрендә (ТЛФ, мәгълүмат тапшыру);

б) Сымлы элемтә:

МГТС каналлары буенча телефон элемтәсе;

МГТС каналлары буенча факсимиль элемтә;

Интернет аша мәгълүмат тапшыру;

Тәмам.

5. Гадәттән тыш хәлләр зонасында Россия гадәттән тыш хәлләр министрлыгының Татарстан Республикасы буенча Баш идарәсе, ТП һәм РСЧС ФП көчләре белән үзара хезмәттәшлек элемтәсе:

а) Радио:

Татарстан Республикасы Федераль салым хезмәтенең УКВ-радио челтәрендә министрлык һәм ведомстволарның жәлеп ителә торган көчләренең йөртелә торган радиостанцияләрен бирү юлы белән. Ешлыклары гамәлдәге, чакырулы, эшләнгән ТПДЛ һәм сөйләшү таблицалары буенча;б) Сымлы элемент:

МГТС каналлары буенча телефон элементәсе;

МГТС каналлары буенча факсимиль элементә;

интернет аша мәгълүмат тапшыру.

6. Баулы ПСГ ОГ белән вакыйга зонасындагы үзара бәйләнеш:

а) Радио:

Татарстан Республикасы Федераль салым хезмәтенең УКВ-радио челтәрендә;

кәрәзле элементә челтәрендә (ТЛФ, мәгълүмат тапшыру);

МВКС 3G каналлары буенча.

7. Радио элементәне тәэмин итү тәртибе:

Радио челтәрләрендә һәм радио юнәлешләрендә радио элементәне оранжевий берәг радиомәгълүматларының гамәлдәге варианты буенча тәэмин итәргә (эшкә кертелгән).

Шәхси радиостанцияләренең даими чакырылышлары чакырылыш вазифаи затлар таблицасына ярашлы.

8. Элементә куркынычсызлыгы:

1984 елда Оборона министрлығының 0240 номерлы боерыгы белән расланган югары Кораллы Көчләрдә элементә иминлеге буенча белешмәлеккә ярашлы рәвештә, төбәк үзәгенең элементә иминлеген контрольдә тотуны оештыру планы.

9. Региональ үзәкнең элементә системасын барлык чаралар буенча региональ үзәкнең ЦУКС белән идарә итү. 10. Элементә эзерлеге 00.00 «_____» _____ 2024 ел.

11. Элементә буенча хәбәрләр гадәттән тыш хәл режимы кертелгәннән соң һәр 4 сәгать саен бирелә: электрон почта тартмасына: drager2@mail.ru или факс (4922) 53 28 29.

Элементә иминлеген тәэмин итү буенча чаралар:

- радиоэлектрон чаралар кулланып, рөхсәтсез эфирга чыгуны булдырмаска;

- радиостанцияларнең тапшыру өчен эш вакытын максималь чикләргә;
- сөйләшүләрне бары тик чакыру радиостанцияләре һәм чакыру вазифаи затлары таблицасын кулланып алып барырга, радиоканаллар буенча сөйләшүләр алып барганда хәрби терминологияне куллануны булдырмакка;
- радио сөйләшүләр алып баруны контрольдә тотуны оештырырга.

Кушымталар: 1.элементә схемасы.

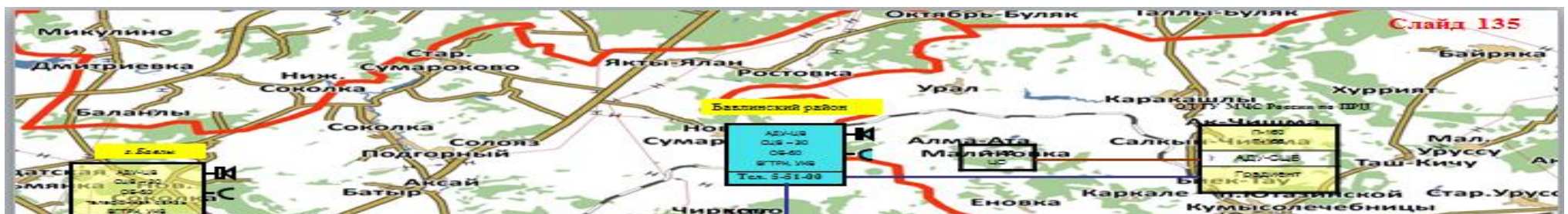
2. Татарстан Республикасы территориядә су басу аркасында килеп чыккан гадәттән тыш хәлләрне бетергәндә элементне оештыру буенча белешмә мәгълүматлар

Татарстан Республикасы буенча Россия ГТХМ Баш идарәсе башлыгы вазыйфаларын вакытлыча башкаручы И.И. Кадамов

Россия гадәттән тыш хәлләр министрлыгының Татарстан Республикасы буенча Баш идарәсе элементә начальнигы И.Г. Тишов

2024 елда Баулы муниципаль районы территориясендә су басу куркынычы булган чорда куркынычлыкны йомшарту һәм гадәттән тыш хәлләргә җавап бирү планына 10 нче кушымта

Татарстан Республикасы Баулы муниципаль районының халыкны кисәтүне оештыру планы



2024 елда Татарстан Республикасы
Баулы муниципаль районы
территориясендә су басу куркынычы
булган чорда куркынычлыкны
йомшарту һәм
гадәттән тыш хәлләргә җавап бирү планына
11 нче кушымта

Баулы муниципаль районының күчмә туклану пункты (ППП), азык-төлек белән тээмин итүнең күчмә пункты (ПППС), күчмә әйберләр белән тээмин итү пункты буенча (ППВС)
МӘГЪЛҮМАТ

| Муниципаль район атамасы | Оешма атамасы | Шәхси состав/техника составы |
|--------------------------|-------------------------|------------------------------|
| Баулы | ПО «Баулы икмәк заводы» | 7/2 |
| | «Татнефть - УРС» ЖЧЖ | 13/2 |
| Барлығы: | | 20/4 |

2024 елда Татарстан Республикасы
Баулы муниципаль районы
территориясендә су басу куркынычы
булган чорда куркынычлыкны
йомшарту һәм
гадәттән тыш хәлләргә җавап бирү планына
12 нче кушымта

2024 елга Татарстан Республикасы Баулы муниципаль районы территориясендә
су басу ихтималы булган зоналардан халыкны эвакуацияләү турында
Мәгълүмат

| № п/п | Торак пункт атамасы | Эвакуациялә нәргә тиешле халыкның планлаштырылган саны (кеше) | Вакытлыча урнаштыру пунктының атамасы, учреждениең адресы, учреждение җитәкчесе, элементә телефоны | Номерлар, корпуслар, сыйныфлар (кеше)сыйдырышлылыгы |
|-------------------------|---------------------|---|--|---|
| Баулы муниципаль районы | | | | |
| 1. | Уба авылы | 175 | «Кызылъяр урта белем бирү мәктәбе» | 200 |

| | | | | |
|--------------|------------------------------|-----|--|------|
| 2. | Кызылъяр авылы | 12 | Баулы районы, Кызылъяр авылы , Кирова тыкрыгы, 2 Әминова Альбина Альберт кызы тел. (85569) 3-31-13, 3-32-23 | |
| 3. | Иске Чуте авылы | 13 | | |
| 4. | Шалты авылы | 126 | МБОУ «Шалты урта белем бирү мәктәбе » Баулы районы , Шалты авылы, Новая урамы,.6 Нәбиуллин Илнур Сәетнур улы Тел. (85569) 3-86-31, 3-86-29 | 250 |
| 5. | Исергәп авылы | 45 | МБОУ «Исергаповская урта белем бирү мәктәбе » Баулы районы , Исергәп авылы, Совет урамы, 80 Фәхриева Флорета Миргаяз кызы, тел. (85569) 3-21-49, 3-21-77 | 200 |
| 6. | Татар Кандызы авылы | 25 | МБОУ «Татар Кандызы урта белем бирү мәктәбе» Баулы районы, Татар Кандызы авылы, Школьная урамы,.2 Хәлиуллин Илшат Шамил улы тел. (85569) 3-53-52, 3-54-42 | 200 |
| 7. | Татар Тумбарлысы авылы | 65 | МБОУ «Татар Тумбарлысы гомуми белем бирү мәктәбе» Баулы районы Татар Тумбарлысы авылы, Ленин урамы,72 Сәмигуллина Рәмзия Мөхәмәтшәрип кызы тел. (85569) 3-82-17 | 200 |
| БАРЛЫ Гы: | 7 | 461 | 5 пункт | 1050 |

2024 елда Татарстан Республикасы
 Баулы муниципаль районы
 территориясендә су басу куркынычы
 булган чорда куркынычлыкны
 йомшарту һәм
 гадәттән тыш хәлләргә җавап бирү планына
 13 нче кушымта

Күчмә медицина ярдәме пунктларын формалаштыручы медицина учреждениеләре турында
 Мәгълүмат

| № п/п | Муниципаль район атамасы | Медицина учреждениесе атамасы | Сменага кабул ителгән кеше саны | Урын-жир саны | Бүленеп бирелгән көч һәм чаралар саны | |
|----------|-----------------------------|-------------------------------------|---------------------------------------|---------------|--|-----------------------|
| | | | | | шәхси состав, кеше. | техника, берәмлек. |
| 1. | Баулы | ГАУЗ «Баулы үзәк хастәханәсе» | 100 | 119 | 7 | 2 |
| 2. | | Новозареченск авыл амбулаториясе | - | 5 | 2 | - |
| 3. | | Поповка авыл амбулаториясе | - | 8 | 2 | - |
| Барлығы: | | | 100 | 132 | 11 | 2 |

2024 елда Татарстан Республикасы
 Баулы муниципаль районы
 территориясендә су басу куркынычы
 булган чорда куркынычлыкны
 йомшарту һәм
 гадәттән тыш хәлләргә җавап бирү планына
 14 нче кушымта

2024 елга Татарстан Республикасы Баулы муниципаль районының финанс һәм матди ресурслары
 Резервлары

| № п/ п | Муниципаль район (шәһәр округы) | Барлығы (млн. сум) | | Муниципаль районнар резервы (шәһәр округлары) (млн. сум) | | | | | | | | Оешмалар резервы (млн. сум.) | | |
|--------------|------------------------------------|-----------------------|-------|--|---------|---------------------|-----------------------|--|--|--------|----------|------------------------------------|--------|-------|
| | | Финанс | Матди | Финанс | Матди | | | | | | | | Финанс | Матди |
| | | | | | Барлығы | Әйберләр мөлкәте | Азык-төлек мөлкәте | Медикаментлар | Төзелеш материаллары | Ягулык | Башкалар | | | |
| 1 | 2 | 3 | 4 | 5 | 6 | 7 | 8 | 9 | 10 | 11 | 12 | 13 | 14 | |
| 1. | Баулы | 4,800 | 1,766 | 4,800 | 1,766 | 0,930 | 0,140 | гадәттән тыш хәлләр килеп чыкканда "Баулы үзәк район хастаханәсе" тарафыннан билгеләнә | смета исәпләүләре һәм гадәттән тыш хәл нәтижеләрен тикшерү актлары нигезендә "УКС" ЖЧЖ | 0,460 | 0,236 | 0,000 | 0,000 | |

| | | | | | | | | | | | |
|--|--|--|--|--|--|--|------------------------|--|--|--|--|
| | | | | | | | тарафынан билгеленә | | | | |
|--|--|--|--|--|--|--|------------------------|--|--|--|--|