



ПОСТАНОВЛЕНИЕ

16.02.2024 ел

Баулы шәһәре

КАРАР

№20

2024 елның язгы чорында су басу белән бәйле гадәттән тыш хәлләрнең нәтижеләрен кисәтү һәм юк итү буенча Баулы муниципаль районы эш Планын раслау турында (план «Ташу– 2024»)

2024 елның язгы ташкын вакытында муниципаль район территориясендә гадәттән тыш хәлләрне кисәтү һәм халыкны, хужалык һәм торак объектларны, гидротехник корылмаларны, юлларны һәм күперләрне саклау максатларында, Татарстан Республикасы Баулы муниципаль районы Башкарма комитеты

КАРАР ИТӘ:

1. 2024 елның язгы чорында су басу белән бәйле гадәттән тыш хәлләрнең нәтижеләрен кисәтү һәм юк итү буенча Баулы муниципаль районы эш Планын расларга (план «Ташу– 2024»).

2. Әлеге карарның үтәлешен контрольдә тотуны Баулы муниципаль районы Башкарма комитеты җитәкчесенең инфраструктура үсеше буенча урынбасарына йөкләтергә.

Җитәкче

Д.Л. Бакиров

Баулы муниципаль районы
Башкарма комитетының
2024 елның 16 февралендәге
20 номерлы карары белән
РАСЛАНГАН

2024 елның язгы чорында су басу белән бәйләгән гадәттән тыш хәлләрнең нәтижеләрен кискәтү һәм юк итү буенча Баулы муниципаль районының эш Планы (план «Ташу– 2024»).

I. Гомуми нигезләмәләр

1.1. Куланылачак терминнар

Гадәттән тыш хәл (ЧС) — Баулы муниципаль районының билгеле бер территориясендә (территория участогында) куркыныч табигый күренеш яки табигый афәте нәтижәсендә барлыкка килгән хәл, ул кеше корбаннарына, кешеләрнең сәламәтлегенә зыян, шактый матди югалтулар һәм халыкның яшәү шартларын бозуга китерергә мөмкин;

Гадәттән тыш хәлне ликвидацияләү - авария-коткару һәм башка кичектергесез эшләр, табигый характердагы гадәттән тыш хәлләр барлыкка килү вакытында, язгы ташкын вакытында суның югары дәрәжәсе белән бәйлә, кешеләрнең тормышын һәм сәламәтлеген саклауга, матди югалтуларны киметүгә, шулай ук гадәттән тыш хәлләр зоналарын локализацияләүгә юнәлдерелгән;

Гадәттән тыш хәл зонасы - территория (территория участогы), кайда гадәттән тыш хәл килеп чыккан;

куркыныч гидрологик күренеш - гидрологик күренеш (су басу), куркыныч югары су дәрәжәсе белән бергә бара;

су басу - жирлекне теге яки бу биеклектәге су катламы белән каплау. «Су басу» терминны, кагыйдә буларак, елга агымы буенча югарырак урнашкан гидротехник корылмаларның яки сугарыла торган районнарда ирригация корылмалары системаларының жиммерелүе нәтижәсендә барлыкка килгән торак пунктлар, хужалык объектлары булган яр буе территорияләренең торышын характеристикалау өчен кулланыла;

су басу - елгада, сусаклагычта, күлдә яки диңгездә су дәрәжәсе күтәрелү нәтижәсендә, кар эрегән, яңгырлар, жыллар, тыгыннар һәм башка күренешләр вакытында суның күпләп килүе аркасында жирлекне су басу;

су агымы - елганың ябылу урыны аша нинди дә булса вакыт аралыгында ага торган су күләме;

боз тыгыны - елганың тере кисәкләрен кыса торган һәм боз тупланган урында һәм аннан югарырак ниндидер участкада су дәрәжәсен күтәрүгә китерә торган су агымындагы боз тупланмасы;

бозны жыелмасы - елга үзәнендә йомшак боз материалы (су эчендәге боз кисәкчәләре, яр буйлары жиммерекләре, кечкенә бозлар) тупланмасы, тупланма урынында һәм аннан югарырак ниндидер участкада су дәрәжәсенең күтәрелүенә китерә;

суны куып китерү - су өслегенә жил тәэсире аркасында су күләмен күтәрү;

суның югары дәрәжәсе - конкрет торак пункт һәм хужалык объектлары өчен гидрометеохезмәт идарәсе тарафыннан билгеләнгән аеруча куркыныч (критик) су дәрәжәсеннән югарырак булган дәрәжә;

су басу термины - кагыйдә буларак, табигый яки техноген характердагы сәбәпләр аркасында жир асты суларының күтәрелүе нәтижәсендә жирне су басу очракларында кулланыла;

гидротехник корылма - плотиналар, гидроэлектростанция биналары, су агызу, су үткөрү корылмалары, туннельләр, каналлар, насос станцияләре, судно йөрү шлюзлары, судно күтәргечләр; корылмалар, туннельләр, каналлар, насос станцияләре, судно йөрү шлюзлары, судно күтәргечләр; су басулардан, сусаклагычлар, елгалар ярларын һәм төбен жиңмерүдән саклау өчен билгеләнгән корылмалар; сәнәгать һәм авыл хужалыгы оешмаларының сыек калдыклар саклагычларын саклаучы корылмалар (дамбалар); су ресурсларын куллану һәм су һәм сыек калдыкларның тискәре йогынтысын булдырмау өчен билгеләнгән башка корылмалар, биналар, корылмалар һәм башка объектлар, «Су белән тәэмин итү һәм су чыгару турында» 2011 елның 7 декабрендәге 416-ФЗ номерлы Федераль законда каралган кайнар су белән тәэмин итү, салкын су белән тәэмин итү һәм (яки) ташландык суларны агызу үзәкләштерелгән системалары объектларыннан тыш.

1.2. «Ташу - 2024» планын ачыклау һәм билгеләү, планлаштырылган чараларның максатлары

2024 елның язгы чорында Татарстан Республикасы Баулы муниципаль районы территориясендә су басу күренешләре белән бәйлә гадәттән тыш хәлләрне булдырмау һәм юк итү буенча Баулы муниципаль районы эш планы (алга таба - План «Ташу - 2024», План) - бу алдан үткәрелә торган һәм гадәттән тыш хәлләр килеп чыгу куркынычын мөмкин кадәр киметүгә, шулай ук гадәттән тыш хәл зонасында калган кешеләрнең тормышын һәм сәламәтлеген саклап калуга, матди югалтуларны киметүгә һәм табигый характердагы гадәттән тыш хәл нәтижәләрен бетерүгә юнәлдерелгән оештыру һәм гамәли чаралар комплексы.

«Ташу — 2024» Баулы муниципаль районы планы түбәндәге максатларда эшләнгән:

- язгы чорда Баулы муниципаль районы территориясендә су басу белән бәйлә гадәттән тыш хәлләрнең нәтижәләрен кисәтү һәм бетерү буенча чаралар үткөрүне алдан оештыру;

- су басудан килгән зыяны кисәтү һәм бетерү, биналарның, гидротехник корылмаларның, торак һәм торак булмаган фондның, башка матди кыйммәтләрнең саклануын тәэмин итү;

- гадәттән тыш хәлләрне кисәтү һәм бетерү, халыкны яклау өлкәсендә су баскан территорияләрнең (торак пунктларның) һәм тормыш тәэмин итү объектларының житәкче составын һәм белгечләрен әзерләү;

- гадәттән тыш хәлләрнең сәбәпләрен исәпкә алуны һәм билгеләүне оештыру;

- язгы ташкын вакытында халыкны һәм икътисад объектларын яклауны тәэмин итү.

Әлеге «Ташу - 2024» планын гамәлгә керткәндә гамәли чараларны үтәүгә жәлеп ителә торган предприятиеләр һәм оешмалар һәм жирле үзидарә органнары житәкчеләренә жаваплылыгын билгели, алар алдында торган бурычларны, шулай ук буйсынучы көчләрне һәм чараларны жәлеп итү тәртибен билгели.

1.3. «Ташу - 2024» планын раслау тәртибе һәм профилактик чараларны үтәү

«Ташу-2024» планы Баулы муниципаль районы Башкарма комитеты һәм Татарстан Республикасы буенча Россия ГТХМ дәүләт янгынга каршы хезмәте Федераль янгынга каршы хезмәтенең 11-нче янгын-коткару отрядының 109-нчы янгын-коткару бүлегә (алга таба — ПСЧ-109) белән берлектә башкарылган һәм План чараларын үтәү өчен жәлеп ителгән идарәләр һәм оешмалар җитәкчеләре белән килештерелгән.

«Ташу-2024» планы Баулы муниципаль районы Башкарма комитеты җитәкчесе тарафыннан раслана һәм Баулы муниципаль районының барлык территориаль бүлекләре һәм идарәләре, оешмалары һәм предприятиеләре, милек формаларына һәм җирле үзидарә органнарына кагылышлы өлештә үтәү мәҗбүри булып тора.

Көндәлек эшчәнлек вакытында Баулы муниципаль районы территориясендә түбәндәге профилактик чаралар үткәрелә:

- вакытында эрегән су үткәрү өчен кардан, боздан күперләргә, юллар астындагы торбаларны тазарту;

- дамбаларның, күперләр терәкләренең торышын тикшерү (кирәк булганда - аларны ныгыту буенча чаралар үткәрү);

- җәяүлеләр һәм техниканың эрегән сулар белән су басу участкалары аша хәрәкәттен оештыру өчен кирәкле күләмдә материаллар әзерләү;

- биналарның түбәләрен кардан чистарту, подвалларны су басудан саклау, сулыкларны һәм су агымы торбаларын боздан чистарту;

- су басу куркынычы янаган урыннарда (елга, сулыклар буйларында) электр үткәрү линияләре торышын тикшереп торы,

- су басу урыннарыннан вакытында кыйммәткә ия булган әйберләргә чыгаруны оештыру, су басу вакытында эшләр башкару өчен материал ресурслар әзерләү.

- су басу чоры вакытында авыл җирлекләрендә җаваплы хезмәткәрләрнең кизү торышын оештыру;

- районның су басу зонасына элгүче торак пунктларындагы су объектларында су басуга әзерләнү һәм үткәрү буенча үз вакытында чаралар күрү.

Бу чаралар язгы ташкын белән бәйле гадәттән тыш хәлләр куркынычын киметүгә юнәлдерелгән. Бер үк вакытта гадәттән тыш хәлләргә кисәтү һәм бетерү һәм муниципаль районның янгын куркынычсызлыгын тәэмин итү буенча комиссиянең эшче төркеме тарафыннан (алга таба - КЧС һәм ОПБ) су бассейннарындагы хәлне контрольдә тоту оештырыла.

II. 2024 елның су басу чорында Татарстан Республикасы Баулы муниципаль районы территориясендә мөмкин булгандай хәлне фаразлау

2.1.

Татарстан Республикасы Баулы муниципаль районының кыскача географик, метеорологик һәм автомобиль юллары хәле

Баулы муниципаль районы Татарстан Республикасының көньяк-көнчыгышында, Бөгелмә-Бәләбәй биеклегенең абсолют биеклекләре 200-300 м булган өлешендә

урнашкан.Жирлеге калкулыклы. Башкортстан Республикасы белән чиктәш һәм муниципаль районның көньягында Кандыз елгасы ага. Төп ярлары сулык өстеннән 5-10 м күтәрелә, битләүләре 38 м, урыны белән биеклегә 15 м кадәр булган кыялы ярлар очрый. Климаты уртача-континенталь, жылы, кайвакыт эссе, жәй һәм уртача салкын кыш.

Кыш (ноябрь уртасы март) салкын, карлы, тотрыклы салкыннар (-14°C -17°C), кырыс кышларда температура -40°C кадәр төшә.эреү сирәк һәм һәрвакыт бозлавык белән бергә бара. Сезонның икенче яртысында еш кына бураннар була (аена 8 көнгә кадәр), алар юлларда кар өемнәре барлыкка китерә. Кар катламының биеклегә 20 елга бер тапкыр (5%) 0,9 м тәшкил итә.Кышкы чорның дәвамлылыгы 1 ноябрьдән 10 апрельгә кадәр. Еллык кар күләме 135 мм. Туфрак 1-1,5 м тирәнлеккә кадәр туңа.

Яз (апрель- май) болытлы һава торышы өстенлек итә, көндез жылы, май башында төнлә туңулар булырга мөмкин. Кар апрель уртасында эреп бетә.

Жәй (июнь - август) эссе, коры, кайвакыт коры, кояшлы һава торышы өстенлек итә. һава температурасы көндез 25°-30°C (максималь 35°C кадәр). Яңгырлар күбесенчә яңгырлы, яшенле (аена 4-6 тапкыр).

Көз (сентябрь - ноябрь уртасы) жылы һәм аяз, беренче яртысында салкын һәм болытлы, икенче яртысында озакка сузылган яңгырлар һәм томан; ноябрь башында кар ява башлый. Ел дәвамында көнбатыш һәм көньяк-көнбатыш җилләре өстенлек итә; кайвакыт көньяк-көнчыгыш җилләре исә, алар жәй көне корылык китереп чыгара. Җилнең өстенлек итүче тизлегә 2-5 м/сек.

Баулы муниципаль районында автомобиль юллары чөлтәре үсеш алган, муниципаль район территориясе аша Мәскәү- Чиләбе, Казан- Ырымбур федераль трассалары үтә.

2.1.1. Гидрометеорологик шартларның характеристикасы:

Татарстан Республикасы Гидрометүзәгә мәгълүматлары буенча, һаваның уртача тәүлеклек температурасының 0 градустан күчүе һәм язгы процессларның башлануы 10 апрельдә көтелә, ә уңай температураларның активлашуы 20 апрельдән фаразлана. Язгы чорның температура режимы уртача күпьяллык күрсәткечләр чикләрендә һәм берәз югарырак (1-3 градуска) көтелә.

Баулы муниципаль районы территориясендә кар катламындагы су запасы тулаем алганда тигез бүленә һәм уртача 475 м³/га тәшкил итә.

Туфракның туңу тирәнлегә:

Туфракның туңу тирәнлегә нык үзгәرمәгән һәм 35-55 см тәшкил иткән (норма 5080 см).

Елгаларда һәм сулыкларда бозның калынлыгы:

Баулы муниципаль районы елгаларында бозның калынлыгы 19-39 см тәшкил итә.

2.1.7. Баулы муниципаль районы җаваплылыгы зонасындагы су акваториясенә навигация-гидрографик үзенчәлекләре:

Ык, Кандыз, Югары Кандыз, Тумбарлинка елгалары аз сулы, судно йөрү өчен яраксыз: елгаларның киңлегә 20-50 м, тирәнлегә 1,56 м, агым тизлегә 1,5 м/сек, төбе комлы, урыны белән комлы - балчыклы.

РЕЖИМ: елгалар ноябрь ахырында декабрь башында туңа, апрель башында ачыла, бозның калынлыгы 40 см житә, язгы ташкын 15-30 көн дәвам итә. Суның иң түбән дәрәжәсе август ахырына сентябрь башына туры килә.

2.1.8. Районда су басуга йогынты ясаучы елгалар һәм сулыкларның саны, атамасы, кыскача характеристикасы:

Сулыклар саны, су басу мөмкин булган зонага элэгүче торак пунктларның атамалары 1 нче таблицادا китерелә.

Таблица 1

№ п/п	Сулык атамасы	Кыска характеристика				Су басу ихтималы булган зонага элэгүче торак пунктларның атамалары
		киңлегә, м	тирәнлегә, м	Агым тизлегә, м/сек	критический дәрәжә, м	
елгалар						
1.	Ык	35-50	3,0	1,5	2	Уба, Кызыльяр, Иске Чүте
2.	Кандыз	10-20	2,5	1,5	2	Тат.Кандызы
3.	Тумбарлинка	2-5	1,0	1,5	1 3	Исергәп, Тат.Тумбарлысы
4.	Үрге Кандыз	10-20	2,5	1,5	2,5	Шалты
буалар						
5.	«Дымка балык үрчетү хужалыгы " ЖЧЖ буасы дамбасы	400	3	-	6	-
6.	«Уңышлы балык тоту» буасы дамбасы	79	2	-	3	-
Эрегән сулар						
7.	-	-	-	-	-	-

2.2. Гомуми нәтижәләр

Физик-географик бәяләмәдән чыгып, түбәндәге нәтижәләрне ясарга мөмкин: муниципаль район территориясендә су артерияләре булу язгы ташкын вакытында Ик, Кандыз, Тумбарлинка, Үрге Кандыз елгалары буенча торак пунктларны су басу һәм су басу куркынычы тудыра.

Мөмкин булган су басу зоналары турында төп мәгълүматлар әлеге планга 1 кушымтада бирелгән.

Баулы муниципаль районы территориясендә язгы чорда бозның тыгылуы ихтимал булган су объектлары исемлеге әлеге планга 2 нче кушымтада күрсәтелгән.

III. "Ташу-2024" планын гамәлгә кертү тәртибе

3.1. "Ташу - 2024" планын кертү тәртибе

Көндәлек эшчәнлек вакытында Баулы муниципаль районында язгы ташкын белән бәйлә гадәттән тыш хәлләр килеп чыгу куркынычын киметүгә юнәлдерелгән превентив чаралар үткәрелә. Бер үк вакытта Баулы муниципаль районының су басуга каршы комиссиясе тарафыннан су бассейннарындагы хәлне контрольдә тоту оештырыла.

«Ташу» планы Татарстан Республикасының су басуга каршы комиссиясеннән, Гидрометеорология һәм әйләнә-тирә мохит мониторингы идарәсеннән килгән фаразлар, оператив мәгълүмат мәгълүматлары, язгы ташкын белән бәйлә табигый характердагы гадәттән тыш хәлләр куркынычы яки барлыкка килү очрагында Татарстан Республикасы министрлыкларының, ведомстволарының, оешмаларының һәм предприятиеләренең дежур-диспетчерлык хезмәтләре докладлары нигезендә гамәлгә кертелә.

План тулы күләмдә яки аерым элементлар белән кертелә ала.

Баулы муниципаль районында «Ташу - 2024» планы Баулы муниципаль районының гадәттән тыш хәлләр министрлыгы һәм ОПБ рәисе боерыгы белән, муниципаль район территориясендә барлыкка килгән реаль хәл нигезендә, Татарстан Республикасы Гражданның оборонасы эшләре һәм гадәттән тыш хәлләр министрлыгына мәжбүри хәбәр итү белән, су басуга каршы комиссия төхүмәт иткәннән соң гамәлгә кертелә.

Баулы муниципаль районының гадәттән тыш хәлләр министрлыгы һәм ОПБ рәисе «Баулы муниципаль районының гражданның яклау идарәсе» (алга таба - ЕДДС) МКУ житекчесе аша Татарстан Республикасы Гражданның оборонасы һәм гадәттән тыш хәлләр министрлыгы (алга таба - ТР Гадәттән тыш хәлләр министрлыгы), оператив штабка районда чаралар үткәру барышы, килеп туган хәлләр, кабул ителгән чаралар һәм жәлеп ителгән көчләр һәм чаралар саны турында даими мәгълүмат бирүне оештыра.

3.2. Баулы муниципаль районы җаваплы оешмаларының даими әзерлеген оештыру һәм тәэмин итү тәртибе

"Ташу-2024" планы чараларын үтәгән өчен

3.2.1. Идарә органнары, көчләр һәм чаралар эшчәнлеген координацияләү, табигый афәте районында барлыкка килгән везгыятьне тикшерү, мәгълүмат жыю һәм бәяләү һәм аларны вакытында оператив штабка тапшыру өчен «Ташу - 2024» планы буенча чараларны үтәүгә жәлеп ителә торган предприятиеләрнең һәм оешмаларның оператив төркемнәре, шулай ук ПСЧ-109 мобиль оператив төркеме жибәрелә.

Оператив штаб составына Баулы муниципаль районы предприятиеләре һәм оешмаларының компетентлы вәкилләре керә.

Оператив штаб түбәндәге бурычларны үти:

- «Ташу -2024» планы буенча чараларны үтәүгә жәлеп ителә торган муниципаль район предприятиеләре һәм оешмаларының кирәкле көчләрен һәм чараларын әзерлектә тоту;

- Баулы муниципаль районы гадэттән тыш хәлләр министрлыгы һәм ОПБ рәисе тарафыннан язгы ташкын белән бәйле табиғый характердагы гадэттән тыш хәлләр шартларында чараларны үтәүгә карар кабул итү өчен тәкъдимнәр әзерләү;

- үзара хезмәттәшлек итүче югары һәм буйсынучы идарә органнары арасында мәгълүмат жыю һәм алмашуның билгеләнгән тәртиптә гамәлгә ашырылуы;

-халыкка, жирле үзидарә органнарына, предприятиеләрнең һәм оешмаларның дежур - диспетчерлык хезмәтләренә табиғый характердагы гадэттән тыш хәлнең (алга таба-гадэттән тыш хәл) барлыкка килүе һәм Баулы муниципаль районында килеп туган хәл турында вакытында хәбәр итү һәм мәгълүмат бирү;

– «Половодье-2024» планы буенча чараларны үтәүгә жәлеп ителгән предприятиеләр һәм оешмаларның көчләре һәм чаралары эшчәнлеген координацияләү.

3.2.2. Даими юл әзерлеген тәэмин итү һәм транспортның куркынычсыз хәрәкәте өчен җаваплы булган предприятиеләр:

«Татнефтор» ЖЧЖнең 1 нче Баулы участогы юллар төзү, ремонтлау, аларны саклау белән шөгыльләнә. Әлеге предприятиедә:

а) диспетчерлык-контроль хезмәте булдырылган. Диспетчерлар тәүлек әйләнәсе дежур торалар. Автотранспорт чараларының техник торышын контрольдә тотучылар көн саен 08.00 сәгатътән 17.00 сәгатъкә кадәр дежур торалар;

б) «Ташу - 2024» планын керткәндә предприятие тәүлек әйләнәсе эшләү режимына күчә (2 звено), кирәк булганда икътисад объектларына өстәмә техника бүлеп бирү турында гаризалар жиберә.

Баулы шәһәренең МКП эшчәнлегенең бер төре булып Баулы шәһәренең Төзекләндерү һәм яшелләндерү идарәсе (алга таба Баулы шәһәренең МКП УпоБиО) Баулы шәһәренә юлларны ремонтлау, тоту һәм саклау тора. Әлеге предприятиедә:

а) автотранспорт чараларының техник торышы контролерлары көн саен 07.00 сәгатътән 16.00 сәгатъкә кадәр дежур торалар (кабул итү бүлмәсе (85569) 5 61 51 телефоны);

б) Баулы шәһәренең МКП УпоБиО боерыгы нигезендә 3 звено булдырылган, алар кирәкле техника белән тәэмин ителгән;

в) «Ташу- 2024» планын керткәндә предприятие тәүлек әйләнәсе эшләү режимына күчә (3 звено).

Язгы чор башлану һәм бозлавык барлыкка килү белән Баулы шәһәренең барлык юлларында вакытлыча билгеләр куела: «Тайгак юл» һәм «Тизлекне чикләү».

3.2.3. «Таттелеком» ААЖ Баулы РУЭСы мөмкин булган су басу зоналарында урнашкан барлык торак пунктларга сигналны практик җиткерү белән элемент системаларын тикшерә, массакүләм мәгълүмат чаралары аша халыкка килеп туган су басу турында мәгълүмат җиткерүне оештыра.

3.2.4. «Газпром теплоэнерго Казан» ЖЧЖ, «Баулы» җитештерү районы, «Райсервис» ААЖ котельнаялар, бойлерлар, газ көйләүче пунктлар, жылылык пунктлары, үзәк жылылык пунктлары, насос станцияләре, шәхси жылылык пунктлары биналарын кардан, боздан чистарталар, барлык яңгыр агынтыларын һәм каналларны чистарталар эрегән суларны читкә чыгару. Предприятие объектларында язгы ташкын вакытында авария хәлләрен бетерү өчен кулланыла торган барлык техник чаралар һәм су сибү җайланмалары әзерләнгән.

3.3. Су объектлары буенча җаваплылык зоналары

Су объектлары буенча предприятиеләр һәм оешмаларның җаваплылык зоналары 2 һәм 3 таблицаларда китерелгән:

3.3.1. Елгалар:

Таблица 2

№ п/п	Елга атамасы	Киңлег , м	Тирәнле г, м	Торак пунктлар	Җаваплы предприятиеләр һәм оешмалар
1.	Ык	35-50	3,0	Уба, Кызылъяр, Иске Чүте	Кызылъяр авыл җирлеге Башлыгы
2.	Кандыз	10-20	2,5	Тат.Кандыз	Татар Кандызы авыл җирлеге Башлыгы
3.	Тумбарлинка	2-5	1,0	Исергәп Тат.Тумбарлысы	Исергәп авыл җирлеге Башлыгы; Томбарлы авыл җирлеге Башлыгы
4.	Үрге Кандыз	10-20	2,5	Шалты	Шалты авыл җирлеге Башлыгы

3.3.2. Гидротехник корылмалар (буалар):

Таблица 3

№ п/п	ГТК атамасы	Урнашкан урыны	Җаваплы предприятиеләр һәм оешмалар
1.	«Рыбхоз Дымка» ЖЧЖ буасы дамбасы	Кырымсарай	Р.С. Салимов (ГТК милекчесе)
2.	«Уңышлы балык тоту» буасы дамбасы	Тат.Кандыз	Р.Р. Фаттахов (милекчесе ГТК)

3.4. "Ташу -2024" планы чараларын үтәүгә оешмаларның көчләрен һәм чараларын җәлеп итү тәртибе

«Ташу - 2024» планын үтәүгә алдан эшлэнгән планнар буенча тиешле оешма һәм предприятие җитәкчеләре карарлары нигезендә ведомство көчләре һәм чаралары җәлеп ителә.

Җәлеп ителгән көчләр һәм чаралар саны фаразлардан һәм чынбарлыкта барлыкка килгән шартлардан, шулай ук башкарылган бурычларның күләменнән чыгып билгеләнә.

«Ташу-2024» планы буенча чараларны матди - техник тәэмин итү «Татнефть - АЗС Центр» ЖЧЖ, «Татнефтедор» ЖЧЖ, Баулы шәһәре МКП «УпоБиО» ЖЧЖ, «Кызыл Яр» ЖЧЖ, «Берлек» ЖЧЖ, «Бәкер» КФХ, «Исламгалиев»КФХ 1 нче БУАД участогы көче белән башкарыла.

Азык-төлөк белән тээмин итү «Баулы икмәк заводы» ПО, «Татнефть-УРС» ЖЧЖ көчләрә белән башкарыла.

Медицина белән тээмин итү «Баулы үзәк район хастаханәсе» ДАССО көче белән башкарыла.

3.5.

Су басу кискен борылыш алган очракта көчләрне һәм чараларны арттыру тәртибе

Кеше ресурсларын, техниканы, матди-техник чараларны, азык-төлөкне һәм медикаментларны өстәмә жәлеп итү тәртибен Баулы муниципаль районы Башлыгы һәм БМР башкарма комитеты житәкчесе әлеге территориядә муниципаль район икътисады тармакларының мөмкинлекләрен исәпкә алып барлыкка килгән конкрет су басу шартларыннан чыгып билгели. Көч һәм чаралар житмәү сәбәпле, Баулы муниципаль районы житәкчеләге Татарстан Республикасының гадәттән тыш хәлләр һәм янғын куркынычсызлыгын тээмин итү Комиссиясе рәисенә, Татарстан Республикасы министрлыклары һәм ведомстволары житәкчеләренә ярдәм күрсәтү турында үтенеч белән чыга ала.

IV. Предприятиеләр һәм оешмаларның бурычлары

Баулы муниципаль районы предприятиеләре һәм оешмаларының көндәлек эшчәнлегендә түбәндәге чаралар һәм эшләр үткәрелә:

«Татнефтедор " ЖЧЖнең Баулы 1 нче БУАД участогы юллар һәм юл корылмаларын төзү, ремонтлау, саклау һәм саклау белән шөгильләнә; аварияләрне кисәтү һәм бетерү чараларын гамәлгә ашыру, төзелеш материаллары (асфальт-бетон катнашмалары) чыгару белән шөгильләнә, шулай ук түбәндәге эшчәнлек төрләрен гамәлгә ашыра:

- жир өсте автомобиль юллары, күперләр төзү;
- саклагыч юл коймалары, юл билгеләре урнаштыру;
- гомуми файдаланудагы автомобиль юлларын эксплуатацияләү;
- юл корылмаларын эксплуатацияләү;
- автотранспорт чаралары өчен тукталышларны эксплуатацияләү;
- автомобиль юлларын агымдагы һәм капитал ремонтлау.

Баулы шәһәре МКП «Төзекләндерү һәм яшелләндерү идарәсе» Баулы шәһәренә юлларны тоту һәм алар буенча транспортның өзлексез һәм куркынычсыз хәрәкәтен тээмин итү буенча бурычларны хәл итә, юл япмасындагы чокырларны һәм ярыкларны бетерү, юл кырыен планлаштыру, юл кырыенда һәм калкулыкларда үлән кисү, суүткәргеч системаларын тиешле хәлгә китерү буенча эшләр алып бара, ясалма корылмалар белән жиһазландырылган элементлар.

Язгы ташкын вакытында барлык юл предприятиеләре:

эрегән суларны үткөрү өчен юллар астындагы яңгыр агынтыларын, кюветларны, күперләрне, юлларны, торбаларны кардан һәм боздан вакытында чистарту;

койма дамбаларының, күперләрнең терәкләрнең торышын тикшерү (кирәк булганда аларны ныгыту буенча чаралар үткөрү);

жәяүлеләр һәм техника хәрәкәтен оештыру өчен кирәкле күләмдә Материалларны эрегән сулар белән су басу участкалары аша кертү;

су басу аркасында барлыкка килгән барлык жимереклекләргә, жимереклек сәбәпләрен, торгызу срокларын тасвирлаучы актлар төзү һәм аларны бетерү өчен чаралар күрү.

«Баулы шәһәре һәм Баулы районы идарәче компаниясе» ЖЧЖ һәм «Безнең ишегалды» ТСЖ күпкатлы торак йортларның түбәләрен кардан вакытында чистартуны, подвал биналарын һәм техник подпольеларны су басудан саклауны, сулыкларны һәм су агымы торбаларын боздан чистартуны тәэмин итә.

«Сетевая компания» АЖ филиалы «Бөгелмә электр челтәрләре» нең Баулы РЭСЛАРЫ су басу ихтималы булган районнарда (елгалар, сулыклар янында) электр тапшыруның һава линияләренең торышын тикшерә, терәк баганаларның төшөп төшүен, язгы ташкын вакытында чыбыкларның өзөлүен булдырмаган.

Баулы муниципаль районы МКП Водоканал чистарту корылмаларын эрегән сулар белән су басудан саклау буенча чаралар күрә.

Елгалар һәм сулыклар янында урнашкан предприятиеләр һәм оешмалар житәкчеләре үз объектларының нормаль эшен тәэмин итү һәм су басу мөмкин булган зоналарда авария хәлләрен булдырмау буенча чаралар планын эшлиләр.

Авыл жирлекләре башлыклары:

су басу зоналарынан булган кыйммәтле әйберләрне вакытында чыгаруны тәэмин итәләр, су басу вакытында эшләрне башкару өчен кирәкле матди ресурслар әзерлиләр;

су басу чорында авыл жирлекләрендә җаваплы хезмәткәрләр дежур тора;

сулыкларда су басуны әзерләү һәм үткөрү буенча вакытында чаралар күрәләр һәм су сибү жиһазларының су сибү системаларын саклауны тәэмин итәләр.

"Ташу-2024" планын гамәлгә кертү өчен сигнал алганда, предприятиеләр һәм оешмалар житәкчеләре үзләренең элек эшләнгән оператив планнары буенча эш итәләр, аерым игътибар бирәләр::

- мәгълүматны буйсынучы структур бүлекчәләргә вакытында җиткерү;

житәкче составның тәүлек әйләнәсе дежурлыгын оештыру;

структур бүлекчәләр белән идарә итүне оештыру;

- «Ташу-2024» планы чараларын үтәүгә җәлеп ителә торган предприятиеләр һәм оешмаларның дежур-диспетчерлык хезмәтләре арасында үзара мәгълүмат алмашуны һәм үзара хезмәттәшлекне оештыру;

- Баулы муниципаль районы КЧС һәм ОПБ рәисе, Баулы муниципаль районы КЧС һәм ОПБ эшче төркеме карарларын төгәл үтәү;

- башкарылган чаралар һәм җәлеп ителгән көчләр һәм чаралар турында үз вакытында доклад тәкъдим итү.

Су басу чорында оператив эшләр башкару өчен Баулы муниципаль районы Башкарма комитеты транспорт, су агызу чаралары һәм кирәкле инвентарь белән жиһазландырылган маневр төркемнәре булдыра, су басуның мөмкин булган зоналарында урнашкан торак пунктлар кибетләрендә кирәкле азык-төлек товарлары запасын алдан тәэмин итә, шулай ук кирәк булганда муниципаль район халкы өчен агымдагы су басу хәле

турында хәбәр эзерли районда халыкны һәм территорияләрне су басудан саклау буенча үткәрелгән чараларны һәм Баулы муниципаль районы гадәттән тыш хәлләр министрлыгы һәм ОПБ рәисе боерыгы буенча аны массакуләм мәгълүмат чараларына тапшыра.

«Татмедиа» АЖ филиалы «Баулы-информ» мәгълүмат функциясен башкара, жәмгыятьтәге һәм райондагы вакыйгалар турында актуаль мәгълүматны халыкка жирле «Слава труду» («Хезмәткә дан») газетасы, телевидение, интернет аша житкерү ролен үти.

Баулы муниципаль районының «Водоканал» МКП халыкка бирелә торган эчәр суның сыйфатын һәм чистарту корылмаларының ләм кырларының торышын контрольдә тотуны көчәйтә.

Россия Эчке эшләр министрлыгының Баулы районы буенча бүлеге транспорт хәрәкәтен көйләүне һәм су басу районнарында жәмәгать тәртибен һәм матди-мәдәни кыйммәтләрне саклауны оештыра.

«Баулы үзәк район хастаханәсе» ДАССО халыкка оператив медицина ярдәме күрсәтүне һәм дөвалау учреждениеләрендә дару һәм перевязка ясау чаралары запасын булдыруны тәмин итә.

Авыл жирлекләре башлыклары су басу вакытында зыян күргән кешеләрнең вакытлыча урнашу хисабын һәм йортлар һәм биналар су баскан очракта гаиләләрне күчерү өчен маневрлы торак фондының эзерлеген төгәлләштерә.

Бөгелмә, Азнакай, Баулы һәм Ютазы районнарында кулланучылар хокукларын яклау һәм кеше иминлеге өлкәсендә күзәтчелек буенча федераль хезмәтнең Татарстан Республикасы буенча идарәсе территориаль бүлеге, массакуләм йогышлы авырулар, шул исәптән кискен эчәк инфекцияләре барлыкка килүенә һәм таралуына юл куймау максатыннан, территориядә санитар-гигиена һәм эпидемиягә каршы чаралар оештыра Баулы муниципаль районы:

эпидемиологик разведка алып бару;

- азык-төлек һәм су белән тәмин итү объектларын контрольдә тотуны көчәйтү;

- дезинфекцияләү, дезинсекцияләү һәм дератизация;

афәт зонасында халыкка һәм коткару формированиеләренең шәхси составына профилактик прививкалар үткерү.

План чараларын үтөүгә жәлеп ителгән предприятиеләр һәм оешмалар тормышны тәмин итү мәсьәләләрен хәл итү өчен үз вәкилләрен оператив штаб составына кертәләр.

Үз эшчәнлек юнәлеше буенча мәсьәләләрен хәл итү өчен кирәк булганда, язгы ташкын белән бәйле гадәттән тыш хәлләр килеп чыккан урыннарда, министрлыктардан, ведомстволардан һәм оешмалардан оператив төркемнәр жибәрелә.

V. "Ташу - 2024" планы чараларын башкаруга жәлеп ителгән көчләр һәм чаралар

5.1. Баулы муниципаль районы территориясендә су басканда гадәттән тыш хәлләрне кисәтү буенча чараларны үтөүгә жәлеп ителә торган көчләр һәм чаралар

Барлык жәлеп ителгән көчләрнең төп бурычлары-су басу күренешләре белән бәйле гадәттән тыш хәлләр килеп чыгуын булдырмаучы чаралар комплексын үткерү, Баулы

муниципаль районы авыл жирлекләрендә су басуга каршы комиссияләрне вакытында булдыру.

Су басу белән бәйле гадәттән тыш хәлләрне кисәтү чараларын башкаруга жәлеп ителгән көчләр һәм чаралар түбәндәге оешмалардан һәм предприятиеләрдән жәлеп ителә:

Баулы участогы №1 БУАД «Татнефтедор»ЖЧЖ;

БМР МКП Водоканал;

ПЧ-109.

«Ташу-2024» оператив планын керткәндә су басуга каршы чараларны үтәүгә жәлеп ителә торган көчләр һәм чаралар:

ПЧ-109;

«Баулы үзәк район хастаханәсе» ДАССО;

Россия Эчке эшләр министрлыгының Баулы районы буенча бүлеге;

«Баулы» ПО;

«Татнефть-УРС " ЖЧЖ;

Баулы участогы №1 БУАД «Татнефтедор»ЖЧЖ;

Баулы шәһәренең «Төзекләндерү һәм яшелләндерү идарәсе»;

«Татспецтранспорт» ИК ЖЧЖ;

Бөгелмә РНУның «Транснефть-Волга бую» АЖ филиалы ЛПДС-Баулы;

«Татнефть-АЗС Үзәге» ЖЧЖ;

«Татойлгаз " АЖ;

«Алойл»ЯАЖ;

"Кызыльяр" ЖЧЖ;

«Берлек» ЖЧЖ;

«Бәкер» КФХ;

«Исламгалиев» КФХсы.

2024 елда язгы ташкын белән бәйле гадәттән тыш хәлләр вакытында авария-тергезү һәм башка кичектергесез эшләрне башкаруга жәлеп ителгән көчләр һәм чаралар хисабы әлеге планга 3 нче кушымтада күрсәтелгән.

VI. Идарә итү, үзара бәйләнеш, хәбәр итү һәм элемтә оештыру

6.1. Идарә итүне һәм үзара хезмәттәшлекне оештыру

Идарә органнары, көчләр һәм чаралар эшчәнлеген координацияләү, рекогносцировка үткөрү, мәгълүмат жыю, табигать афәте районында барлыкка килгән везгыятьне бәяләү һәм аларны оператив штабка вакытында тапшыру өчен «Ташу- 2024» планы буенча чараларны үтәүгә жәлеп ителә торган территориаль бүлекләренең һәм идарәләренең, предприятиеләренең һәм оешмаларның оператив төркемнәре, шулай ук мобилъ ПСЧ-109 оператив төркемнәре.

Гадәттән тыш хәлнең масштабына карап, «Ташу - 2024» планы буенча чараларны үтәүгә жәлеп ителә торган территориаль бүлекләр һәм идарәләр, оешмалар һәм предприятиеләр көче һәм чаралары белән үзара хезмәттәшлекне оештыру һәм идарә итү

өчен, шулай ук оператив штаб төзелә, ул Баулы муниципаль районы аша мәгълүмат жыя һәм штабның боерыгы белән башкаручыларга житкерә.

Оператив штаб составына, алар буйсынучы структур бүлекчәләргә алдан күрсәтмәләр бирү, шулай ук Баулы муниципаль районы гадәттән тыш хәлләр министрлыгы һәм ОПБ рәисе тарафыннан карар кабул итү өчен тәкъдимнәр эзерләү буенча вәкаләтләргә ия булган Баулы муниципаль районының территориаль бүлекләре һәм идарәләре, предприятиеләре һәм оешмалары, шулай ук хәрби командование органнарының компетентлы вәкилләре керә.

Оператив штаб түбәндәге бурычларны үти:

- «Ташу-2024» планы буенча чараларны үтәүгә жәлеп ителә торган муниципаль район территориаль бүлекләре һәм идарәләре, предприятиеләре һәм оешмаларының кирәкле көчләрен һәм чараларын эзерлектә тоту;

- Баулы муниципаль районы гадәттән тыш хәлләр министрлыгы һәм ОПБ рәисе тарафыннан язгы ташкын белән бәйле табигый характердагы гадәттән тыш хәлләр шартларында чараларны үтәүгә карар кабул итү өчен тәкъдимнәр эзерләү;

- үзара хезмәттәшлек итүче, югары һәм буйсынучы идарә органнары арасында мәгълүматны билгеләнгән тәртиптә жыю һәм алмашуны гамәлгә ашыру;

- халыкны, жирле үзидарә органнарын, территориаль бүлекләрнең һәм идарәләрнең дежур-диспетчерлык хезмәтләрен, предприятиеләрне һәм оешмаларны табигый характердагы гадәттән тыш хәлләр барлыкка килүе һәм муниципаль районда килеп туган хәл турында вакытында хәбәр итү һәм мәгълүмат бирү;

- «Ташу-2024» планы буенча чараларны үтәүгә жәлеп ителгән министрлыктар, ведомстволар һәм оешмаларның көчләре һәм чаралары эшчәнлеген координацияләү.

6.2. Кисәтүне һәм элементне оештыру

«Ташу- 2024» планы буенча чараларны үтәүгә жәлеп ителә торган Баулы муниципаль районы гадәттән тыш хәлләр министрлыгы һәм ОПБ Эшче төркеменә, территориаль бүлекләргә һәм идарәләргә, предприятиеләргә һәм оешмаларга хәбәр итүне Баулы муниципаль районы Бердәм дәүләт имтиханы оештыра. «Ташу - 2024» планы буенча чараларны үтәүгә жәлеп ителә торган предприятиеләрне һәм оешмаларны хәбәр итүне оештыру схемасы әлеге планга 4 нче кушымтада күрсәтелгән.

«Ташу- 2024» планы буенча чараларны гамәлгә керткәндә һәм үтәгәндә территориаль бүлекләр һәм идарәләр, предприятиеләр һәм оешмалар арасында элемент элемент оештыру схемасына ярашлы рәвештә гамәлгә ашырыла.

Су басу куркынычы янаган районнарда килеп туган вәзгыять буенча оператив мәгълүмат бирү һәм реакцияләү максатларында «Бәла» пароле кулланыла, ул Татарстан Республикасы Гадәттән тыш хәлләр министрлыгының жаваплы хезмәткәрләре өчен махсус таныклыктар һәм Баулы муниципаль районы гадәттән тыш хәлләр министрлыгы һәм ОПБ эшче төркеме эгзаларына «су басу» пароле буенча гадәти тариф буенча түләү белән чираттан тыш сөйләшүләр алып бару хокукы бирә.

"Ташу-2024" планы буенча эшләренә башкарганда катнашучы көчләренә элемент чаралары белән тәэмин итү:

- район оешмаларының, учреждениеләренең ведомство элемент чөлтәре;

элемент операторларының МТС, МегаФон һәм Теле2 мобиль телефоннарын куллану;

- шөһәр (авыл) радиотрансляция челтәрләреннән мобиль тавыш тапшыру жайланмалары белән, Россия Эчке эшләр министрлыгының Баулы районы буенча бүлгеге автомобильләрендә сигналлы тавыш күтөрү жайланмаларын кулланып;

мобиль һәм йөртелә торган радиостанцияләр ПСЧ-109 (ведомство радиоэлемент чаралары).

Сымлы элемент һәм хәбәр итү чаралары сафтан чыкканда, хәбәр итү һәм сөйләшүләр алып бару кулдан һәм илчеләрдән башкарыла.

VII. Оператив хезмәтләрнең (дежурларның) үзара эшләрчә органнарның эш тәртибе

7.1. Сигнал алганда башлангыч гамәлләр

Су басулар яки су баскан торак пунктлар, икътисад объектлары, юл япмасының ююлуы һәм су басу күренешләре белән бәйлә башка вакыйгалар турында мәгълүмат алганда:

Баулы муниципаль районы ЕДДС кизү торучысы:

-Баулы муниципаль районының КЧС һәм ОПБ рәисенә, Татарстан Республикасы Гадәттән тыш хәлләр министрлыгының өлкән оператив дежурна, ПСЧ-109 начальнигына доклад ясый, Баулы муниципаль районының КЧС һәм ОПБ рәисе күрсәтмәсе буенча оешмаларның һәм предприятиеләрнең дежур-диспетчерлык хезмәтләренә (алга таба - ДДС) хәбәр итә һәм аны су басу күренешләре белән бәйлә вакыйгалар килеп чыккан урыннарда жиберә;

- оповещает организации, задействованные по Плану «Половодье-2024».

ПСЧ-109 ДДС кизү торучысы:

- Россия Эчке эшләр министрлыгының Баулы районы буенча оператив дежур бүлегенә хәбәр итә;

- Баулы муниципаль районы Башлыгына, БМР башкарма комитеты жетәкчесенә-КЧС һәм ОПБ рәисенә, ә ул булмаганда БМР башкарма комитеты жетәкчесе урынбасарына хәбәр итә;

- Татарстан Республикасы Гадәттән тыш хәлләр министрлыгының өлкән оператив дежурна килеп туган хәл турында даими хәбәр итә.

Россия Эчке эшләр министрлыгының Баулы районы буенча оператив дежур бүлгеге:

- Баулы муниципаль районы ЕДДС дежурна хәбәр итә;

- шунда ук Баулы муниципаль районы Башлыгына, БМР башкарма комитеты жетәкчесенә – КЧС һәм ОПБ рәисенә, ПСЧ-109 начальнигына хәбәр итә;

- Эчке эшләр министрлыгының Баулы районы буенча бүлек начальнигына хәбәр итә һәм аның күрсәтмәсе буенча эш итә;

жәмәгать тәртибен саклау бүлекчәләрен халыкны эвакуацияләү һәм транспорт чараларының күпләп туплану урыннарына жиберә;

- мәгълүматны даими жыюны оештыра.

ЮХИДИ буенча оператив дежур:

- Россия Эчке эшләр министрлыгының Баулы районы буенча оператив дежур бүлегенә, Баулы муниципаль районы ЕДДС дежурна хәбәр итә;

автовокзал начальнигынын рейслар һәм вахта автобуслары тоткарлануы турында кисәтә;

- кирәк булганда, Россия Эчке эшләр министрлыгының Баулы районы буенча бүлеге начальнигы күрсәтмәсе буенча һәм Баулы муниципаль районының гадәттән тыш хәлләр министрлыгы һәм ПБ рәисе белән килешү буенча куркыныч юл участокларында транспорт хәрәкәтен чикли (туктата) ;

- ЮХИДИнең иң якин патруль экипажларын гадәттән тыш хәлне бетерү өчен җәлеп ителгән көчләрнең һәм чараларның тоткарлыксыз йөрүен тәмин итү, шулай ук эвакуацияләнгән халык белән автомобиль транспортын озата бару өчен транспорт чаралары тупланган урынга җибәрә;

- Татарстан Республикасы Гадәттән тыш хәлләр министрлыгының өлкән оператив дежурна юллардагы вәзгыять, кулланыла торган чаралар һәм үзара эш итүче министрлыктар һәм ведомстволар катнашында хәл итүне таләп итүче проблемалар турында даими хәбәр итә.

«Татнефтор»ЖЧЖнең 1 нче БУАД Баулы участогы диспетчеры:

үз предприятиесе техникасының йөртүчеләр составына Хәбәр итү буенча чаралар күрә;

тыгынлык урыннары белән элемтә урнаштыра;

- вакыт-вакыт Баулы муниципаль районы ЕДДС дежурна тыгыннарны бетерү барышы турында хәбәр итәләр.

«Ашыгыч ярдәм " хезмәтенең дежур хезмәткәре (03):

гадәттән тыш хәл килеп чыккан урынга медицина формированиеләрен җибәрә;

- Баулы муниципаль районы ЕДДСка хәбәр итә;

су басу һәм су басу урыннарында калган кешеләрне медицина белән тәмин итү өчен җәлеп ителгән көчләр һәм чаралар эшчәнлеген координацияли.

Авыл жирлекләре башлыклары:

- гадәттән тыш хәл (су басу) барлыкка килгән урында килеп туган хәлгә бәя бирәләр;

- шартларның мөмкин булган үсеше вариантлары фаразлана;

БМР башкарма комитеты җитәкчесе КЧС һәм ОПБ рәисе карар кабул итү өчен мәгълүмат җыялар, әзерлиләр һәм гомумиләштерәләр;

- Баулы муниципаль районы ЕДДСка хәбәр итә;

-су басуны кисәтү яки аның халыкка, икътисад объектларына һәм әйләнә-тирә табиғый мохиткә йогынтысын киметү буенча оештыру, инженер-техник һәм башка чаралар комплексын үткөрү турында карарлар кабул итәләр.

7.2. Су басу белән бәйлә гадәттән тыш хәлләрдә этижәләрне кисәтү һәм бетерү буенча оешмаларның эшчәнлеген координацияләү

Су басу күренешләре белән бәйлә гадәттән тыш хәлләрнең нәтижәләрен кисәтү һәм бетерү нәтижәлегә өчен «Ташу- 2024» планын гамәлгә керткәндә оешмаларның гамәлләрен координацияләү түбәндәге тәртиптә бара:

1. Баулы муниципаль районы ЕДДС кизү торучысы:

- «Ташу-2024» оператив планын керткөндө Баулы муниципаль району жирлеклөренөң авария хөллөре килеп чыккан жирле үзидарө органнары ПСЧ-109га хөбөр итө;

кешелөрнең тормышларын тээмин итү буенча эзлөү-коткару эшлөрен һәм чараларын үткөрүгө жөлеп ителгән көчлөр һәм чараларның гамөллөрен координацияли;

кызыксынучы дежур-диспетчерлык хөзмөтлөре белән даими хөзмөттөшлекне тээмин итө.

Россия Эчке эшлөр министрлығының Баулы району буенча оператив дежур бүлөгө: жәмөгать тәртибен саклау бүлекчөлөрен халыкны эвакуациялөү һәм транспорт чараларының күплөп туплану урыннарына жибөрө;

- өзлексөз мөгьлүмат жыюны оештыра;

-Баулы муниципаль району юллардагы хөллөр, кулланыла торган чаралар һәм үзара эш итүче органнар катнашында хөл итүне талөп итүче проблемалар турында даими хөбөр итө;

ЮХИДИ буенча оператив дежур:

- кирөк булганда, Россия Эчке эшлөр министрлығының Баулы району буенча бүлөгө начальнигы күрсөтмөсө буенча һәм Баулы муниципаль районуның гадөттөн тыш хөллөр министрлығы һәм ОПБ рөисө белән килөшү буенча куркыныч юл участокларында транспорт хөрөкөтөн чикли (туктата) ;

ОГИБДДның иң якын патруль экипажларын гадөттөн тыш хөллөрне бетөрү өчен жөлеп ителгән көчлөрнең һәм чараларның тоткарлыксыз йөрүен тээмин итү, шулай ук эвакуациялөнгөн халык белән автомобиль транспортын озата бару өчен транспорт чаралары тупланган урынга жибөрө;

-табигать афөте урыны белән даими элементдө тора;

- дежурлыкка кергөндө алдагы тәүлеккө һава торышын белөчөк;

- Баулы муниципаль району ДЕЖУРСДС - юллардагы вөзгыять, кулланыла торган чаралар һәм үзара эш итүче оешмалар һәм предприятиялөр катнашында хөл итүне талөп итүче проблемалар турында даими хөбөр итө.

«Татнефтедор»ЖЧЖнең 1 нче БУАД Баулы участогы диспетчеры:

-сөнөгать предприятиелөрөннән һәм төзелөш оешмаларыннан автомобиль юлларының беркетелгән участокларына бүлөп бирелгән техниканың санын, төрлөрен һәм маркаларын төгөлли;

- Баулы муниципаль району ЕДДС дежурына юл участкалары буенча махсус бүлөп бирелгән техника саны турында хөбөр итө;

- вакыт-вакыт Баулы муниципаль району ЕДДС дежурына тыгыннарны бетөрү барышы турында хөбөр итө.

«Ашыгыч ярдөм " хөзмөтенөң дежур хөзмөткөре (03):

су басу һәм су басу урыннарында калган кешелөрне медицина белән тээмин итү өчен жөлеп ителгән көчлөр һәм чаралар эшчөнлеген координацияли.

Авыл жирлеклөре башлыклары:

су басу куркынычы һәм эвакуация чараларын үткөргөндө эш итү тәртибе турында халыкка хөбөр итү оештырыла;

- Баулы муниципаль району ЕДДС кизү торучысына су басу күренөшлөре белән бөйлө гадөттөн тыш хөл куркынычы һәм барлыкка килүе турында үз вакытында доклад ясыйлар;

- су дөрөжөсен күзөтү системасын оештыралар;

- үз-үзлөрөн эвакуацияли алмаган һәм эвакуацияләү өчен җаваплы булган кешеләрнең исемлекләрен даими рәвештә төгәлликләп;

- язгы ташкын вакытында су басудан зыян күргән халыкны вакытлыча урнаштыру пунктларына (мәктәпләргә) урнаштыруны оештыралар.

VIII. Матди-техник, азык-төлек, медицина һәм финанс тәэмин итүне оештыру

8.1. Матди чараларның төрөн, санын һәм аларның тупланган урыннарын билгеләү

Су басу зонасына элэгүче халыкны матди-техник һәм медицина белән тәэмин итүне оештыру «Татнефть - АЗС Центр» ЖЧЖ, «Татнефтьдор» ЖЧЖнең Баулы участогы, «Баулы РҮХ» ДАССО, «Баулы» ЖЧЖ, «Татнефть-УРС» ЖЧЖ, «Кызыл Яр» ЖЧЖ, «Берлек» ЖЧЖ, «Бәкер» КФХ, «Исламгалиев» КФХ йөкләтелгән.

Бу планда түбәндәге тәэмин итү принциплары салынган:

су басу зонасына эләккән, әмма эвакуацияләнергә тиеш булмаган торак пунктларга кирәкле матди чаралар (азык-төлек, медицина препаратлары, ягулык-майлау материаллары һ. б.) алдан кертелә;

- эвакуацияләнергә тиешле халыкны һәрьяклап тормыш белән тәэмин итү Баулы муниципаль районының территорияль бүлекләре һәм идарәләре, оешмалары һәм предприятиеләре көче һәм чаралары белән элек үткәрелгән исәп-хисапларга ярашлы рәвештә башкарыла.

Зыян күргән халыкны эвакуацияләү урыннарында кешеләрне кайнар азык һәм азык-төлек белән тәэмин итү «Баулы» ПБ, «Татнефть-УРС» ЖЧЖ, авыл җирлекләре башлыклары көче һәм чаралары белән, стационар туклану һәм сәүдә пунктларын җәлеп итеп, ә кирәк булганда әлеге планга 5 нче кушымта нигезендә күчмә азык-төлек һәм азык-төлек белән тәэмин итү пунктларын кулланып башкарыла.

Автотранспортны ягулык-майлау материаллары (ягулык - майлау материаллары) белән тәэмин итү һәм ягулык салу «Татнефть-АЗС Центр» ЖЧЖ көче һәм чаралары белән башкарыла.

Медицина белән тәэмин итүне оештыру «Баулы үзек район хастаханәсе» ДАССОсына йөкләнә. Медицина белән тәэмин итү үз эченә «Баулы РҮХ» ДАССОның әзерлеген арттыруга юнәлдерелгән оештыру, дөвалау-эвакуация чаралары комплексын ала. Зыян күрүчеләрне эвакуацияләү якин профильле дөвалау-профилактика учреждениеләренә башкарыла. Күчмә медицина ярдәме пунктларын формалаштыручы медицина учреждениеләре турында мәгълүмат әлеге планга 6 нчы кушымтада бирелгән.

Беренче чираттагы авария-тергезелеш һәм башка кичектергесез эшләр үткөрү өчен гадәттән тыш хәлләрне бетерү өчен объект, җирле матди ресурслар резервлары кулланыла.

Берничә район территориясендә гадәттән тыш хәл килеп чыкканда яки җирле бюджеттан бүлеп бирелә торган финанс чаралары җитмәгәндә, республика бюджетыннан финанс чаралары җәлеп ителә.

Матди чараларның төрләре һәм саны һәм аларның туплану урыннары 4 нче таблицада китерелә.

№ п/п	Материал атама с ы	Туплау урыны	Күләм е, тонн	Тапшыру ысулы	Чыгару өчен жаваплы булган житөкченең ФИО	Телефоннары		Бүленеп бирүче техника (кем тарафынан бирелә)
						хезмә т	йорт	
1.	Песок	Промзона территориясендә	100	автотранспорт белән	Галиуллин И.М.	4-21-49	917909770	Баулы участогы №1 БУАД ЖЧЖ «Татнефтедор» Камаз - 2 берәмлек
2.	Гравий	Промзона территориясендә	900	автотранспорт белән				
3.	Щебен ь	Промзона территориясендә	600	автотранспорт белән	Шәйхетдинов М.М.	5-76-42 4-21-92	5-11-97 91962785 00	ООО «Бавлинское УТТ» Камаз - 3 берәмлек

2024 елга гадәттән тыш хәлләр һәм табигый һәм техноген характердагы табигать афәтләре нәтижеләрен кисәтү һәм бетерү буенча чаралар үткәргүгә 4 800,0 мең сум акча бүлеп бирелгән.

8.2. Зыян күргән халыкның тормышын тәэмин итүне оештыру

Тормышны тәэмин итү оешмасы үз эченә ала:

- зыян күргән халыкны вакытлыча урнаштыру пунктларында урнаштыру;
- зыян күргән халыкны кайнар ризык, беренчел кирәк-яраклар белән тәэмин итү тәртибе;

күчмә туклану пунктлары, әйберләр һәм азык-төлек белән тәэмин итү, ягулык-майлау материаллары китерү;

- язгы ташкын вакытында Баулы муниципаль районы территориясендә су басудан зыян күргән халыкны кабул итү өчен вакытлыча урнаштыру пунктлары булдыру.

2024 елга Баулы муниципаль районы территориясендә язгы ташкын вакытында су басудан зыян күргән халыкның вакытлыча урнашу пунктлары булу-булмавы һәм сыйдырышлылыгы әлеге планга 7 нче кушымтада күрсәтелгән.

8.3. Кулланылучы терминнар:

халыкның тормыш тәэмин итү системасы - идарә органнары, оешмалар, учреждениеләр һәм предприятиеләрнең аларның элементләре белән берләшүе, халыкның тормыш эшчәнлеген өчен шартлар тудыра һәм саклай. Тормышны тәэмин итү системасы халык өчен аның тиешле төрләрен гәмәлгә ашыручы подсистемалардан тора;

гадәттән тыш хәлләрдә халыкны яшәү белән тәэмин итү - гадәттән тыш хәлләр зоналарында, эвакуацияләү маршрутларында һәм гадәттән тыш хәлләргә кисәтү һәм бетерүнең бердәм дөүләт системасы көче һәм чаралары белән уздырыла торган вакыт, ресурслар һәм урын буенча үзара бәйләнгән чаралар жыелмасы билгеләнгән тәртиптә эшләнгән һәм расланган Гадәттән тыш хәл шартлары өчен нормалар һәм нормативлар буенча эвакуацияләнгәннәрне урнаштыру урыннары;

халыкның гадәттән тыш хәлләргә беренче чираттагы ихтыяжлары гадәттән тыш хәлләрдә кешеләрнең тормышын саклау һәм сәламәтлеген саклау өчен минималь кирәкле яшәү өчен мөһим матди чаралар һәм хезмәтләр жыелмасы һәм күләме;

гадәттән тыш хәлләр зонасында халыкны беренче чиратта тормыш белән тәэмин итү гадәттән тыш хәлләр зонасында халыкның беренче чираттагы ихтыяжларын вакытында канәгатьләндерү;

гадәттән тыш хәлләрдә халыкны тормыш белән тәэмин итү белән идарә итү - башкарма хакимиятнең һәм жирле үзидарә органнарының халыкны һәм территорияләргә гадәттән тыш хәлләрдән саклау, гадәттән тыш хәлләрдә халыкны тормыш белән тәэмин итү системасын һәм подсистемаларын гадәттән тыш хәлләрдә эшлөүгә алдан эзерләү өлкәсендәге бурычларны хәл итүгә махсус вәкаләтле булуларын, шулай ук процессны оператив идарә итүне гәмәлгә ашыру гадәттән тыш хәлләрдә халыкның тормышын куркыныч янаганнан соң яки гадәттән тыш хәл чыганагы барлыкка килгәннән соң тәэмин итү;

гадәттән тыш хәлләрдә халыкны тормыш белән тәэмин итү системасын эзерләү - Гражданның оборонасы һәм гадәттән тыш хәлләр эшләре буенча Даими эшлөүче идарә органнары тарафыннан гадәттән тыш хәлләрдә халыкны тормыш белән тәэмин итү системасының ышанычлылыгын һәм тотрыклылыгын арттыру буенча чаралар комплексын планлаштыру һәм үткөрү;

гадәттән тыш хәлләрдә халыкның тормыш тәэмин итү көчләре гадәттән тыш хәл зоналарында халыкка тормыш тәэмин итүнең төрле төрләрен тәэмин итүне гәмәлгә ашыручы бүлекчеләр һәм формироваулар;

гадәттән тыш хәлләрдә халыкның тормышын тәэмин итү өчен матди ресурслар резервы гадәттән тыш хәлләрдә халыкның тормышын тәэмин итү өчен алдан тупланган матди чаралар запасы;

гадәттән тыш хәлләрдә халыкны тормыш белән тәэмин итү системасының тотрыклылыгы күрсәткече гадәттән тыш хәлләр килеп чыкканчы аның мөмкинлекләренә гадәттән тыш хәл чыганагының зарарлы факторлары тәэсиреннән соң аның алдында торган бурычларны үтәү буенча гадәттән тыш хәлләрдә халыкны тәэмин итү системасының мөмкинлекләре нисбәте.

8.4. Зыян күргән халыкны кайнар ризык белән тәэмин итү, беренче кирәкле әйберләр

Азык-төлек товарлары һәм беренче кирәкле товарлар белән «Баулы» ПО, «Татнефть-УРС» ЖЧЖ тәэмин итә. Зыян күрүчеләргә һәм эзләү-коткару операцияләрендә катнашучыларны кайнар ризык белән тәэмин итү шулай ук Баулы шәһәрендәге «Буровик» һәм «Колос» ашханәләренә йөкләнгән.

Баулы муниципаль районының күчмә туклану пункты (алга таба - ППП), азык - төлек белән тәэмин итүнең күчмә пункты (алга таба - ппс), әйберләр белән тәэмин итүнең күчмә пункты (алга таба-ППВС) буенча мөһлүматлар өлгеге планга 5 нче кушымтада бирелгән.

Зыян күргән халыкның тормышын тәэмин итүне оештыруда 5-11 таблицалар буенча азык-төлек белән тәэмин итү нормаларын үтәргә киңәш ителә.

Зыян күргән халыкны төп азык-төлек продуктлары белән тәэмин итү нормалары

№ п/п	Азык-төлөк атамасы	Үлчөү берэмлеге	Саны
1.	1 сортлы арыш һәм бодай катнашмасыннан икмәк	г/тәүлеккә кешегә	250
2.	1 сортлы бодай оныннан икмәк	г/тәүлеккә кешегә	250
3.	2 сортлы бодай оны	г/тәүлеккә кешегә	15
4.	Төрле ярма	г/тәүлеккә кешегә	65
5.	Макароннар	г/тәүлеккә кешегә	20
6.	Сөт һәм сөт продукталары	г/тәүлеккә кешегә	270
7.	Ит һәм ит продукталары	г/тәүлеккә кешегә	100
8.	Балык һәм балык продукталары	г/тәүлеккә кешегә	75
9.	Төрлек майлары	г/тәүлеккә кешегә	50
10.	Шикәр	г/тәүлеккә кешегә	50
11.	Тоз	г/тәүлеккә кешегә	20
12.	Чәй	г/тәүлеккә кешегә	1
13.	Бәрәңге	г/тәүлеккә кешегә	400
14.	Кәбестә	г/тәүлеккә кешегә	75
15.	Чөгөндөр	г/тәүлеккә кешегә	15
16.	Кишер	г/тәүлеккә кешегә	25
17.	Суган	г/тәүлеккә кешегә	25
18.	Кыяр, помидор, яшел тәмләткеч үләннәр	г/тәүлеккә кешегә	10
19.	Тәмәке	пачка/тәүлеккә кешегә.	1
20.	Шырпылар	тартма/тәүлеккә кешегә.	1

Азык-төлөк жыелмасының азык-төлөк составы нормалар буенча үз эченә ала:
 протеиннар-63г (10% калориялелек);
 майлар-62 г (23% калориялелек);
 углеводлар 410 г (67% калориялелек).
 Көндөлөк рационның калориялелеге 2522 Ккал.

Гадәттән тыш хәл нәтижәсендә зыян күргән халыкка ярдәм күрсәтү өчен кирәкле төп ризык ихтыяжларын исәпләү

Таблица 6

Азык-төлек атамасы	Үлчәү берәмлеге	Бер кешегә көненә куллану нормасы	Зыян күрүчеләр саны, кеше	10 көнгә кирәкле
1. Кори паклар				
1. Ит консервалары	кг	0,25	512	1 280
2. Итле-үсемлек консервалары	кг	0,5	512	2 560
3. Шикәр рафинад	кг	0,135	512	691,2
4. Чәй	кг	0,002	512	102,4
2. Продукты питания				
1. Ит	кг	0,21	512	1 075,2
2. Ит консервалары	кг	0,25	512	1 280
3. Сыер мае	кг	0,03	512	153,6
4. Үсемлек мае	кг	0,026	512	133,12
5. Балык консервалары	кг	0,036	512	184,32
6. Сөт консервалары	кг	0,03	512	153,6
7. Шикәр	кг	0,094	512	481,28
8. Тоз	кг	0,02	512	102,4
9. Чәй	кг	0,003	512	15,36
10. Икмәк һәм икмәк әйберләре	кг	0,47	512	2 406,4
11. Ярма һәм макароннар	кг	0,05	512	2 560
12. Бәрәңге, яшелчә, җимешләр	кг	0,555	512	2 841,6
13. Майлар	кг	0,027	512	2 160
14. Сөт һәм сөт продукталары	кг	0,98	512	5 017,6
15. Йомыркалар	шт	0,7	512	3 584
16. Хужалык сабыннары	кг	0,005	512	25,6
17. Тәмәке чималы (50% тәмәке тартучылар)	кг	0,009	512	46,08
3. Детское питание				
1. Кори сөт яраклаштырылган катнашмалары	кг	0,125	100	125
2. Ит консервалары балалар өчен	кг	0,1	100	100
3. Җиләк җимеш һәм яшелчә пюресы	кг	0,25	100	250
4. Җимеш соклары балалар ризыгы	кг	0,25	100	250

Азык-төлек атамасы	Үлчөү берәмлеге	Бер кешеге көнөнө куллану нормасы	Зыян күрүчөлөр саны, кеше	10 көнгө кирекле
4. Вода				
1. Хужалык-эчү ихтыяжларына	л/чел.	240	512	122 400
(5 тәүлектән артык түгел)	л/чел.	10	512	51 200

Зыян күргән халыкны су белән тээмин итү нормалары

Таблица 7

Су куллану төре	Су белән тээмин итү нормалары (ДМ куб/кеше-көн)		
	I	II	III
1. Су эчү	2,5/5,0	2,5/5,0	2,5/5,0
2. Азык эзерләү, юыну	-	7,5	7,5
Шул исәптән:	-	-	-
- ашамлык эзерләү һәм табак-савыт юу	-	3,5	3,5
- үз табак-савытыңны юу	-	1,0	1,0
- битне һәм кулны юу	-	3,0	3,0
3. Кешенең санитар-гигиена ихтыяжларын канәгатьләндерү һәм бинаның санитар-гигиена хәлән тээмин итү	-	-	21,0
Барлығы	2,5 / 5,0	10,0 / 12,5	31,0 / 33,5

Искәрмә:

1. Санда өлкән яшьтәге халыкны һәм яшүсмерләргә (14 яшьтән өлкәнрәк) су белән тээмин итү нормалары, ә исемдә 1 яшьтән 14 яшькә кадәрге балалар һәм имезүче аналар өчен нормалар күрсәтелгән.

2. Су белән тээмин итү нормалары II климат зонасы өчен бирелгән. I зона өчен нормалар 1,3 коэффициентка, ә III зона өчен 1,6 коэффициентка тапкырлана.

3. Дәвалау ихтыяжлары өчен таблицада китерелгән нормалар, климат зонасына һәм су белән тээмин итү режимына карамастан, дәвалау учреждениесендә булган һәр авыруга тәүлегенә 5 дм³ арта.

4. Төрле авырлыктагы эш башкаручы кешеләргә эчү нормасын 8 нче таблицада китерелгән коэффициентларга тапкырлыйлар.

Таблица 8

Эш категориясе	Коэффициенты
Жиңел – I	1,125
Уртача авылыкта – II	1,250
Па	1,330
Пб	1,540
Авыр – III	1,750

5. Су белән тээмин итү нормасы тәүлекнең күп өлешен югары температуралы бүлмәдә булган кешеләргә 9 нчы таблицада китерелгән коэффициентларга тапкырлана.

Бина эчендә һава температурасы, градусларда	Коэффициенты
20-22	1,00
25	1,35
30	2,30
35	3,35
37	4,00

РСЧС көчләрен һәм зыян күргән халыкны тәэмин итү өчен билгеләнгән азык-төлек товарлары өстәмә кулинар эшкәртүсез кулланырга яраклы булырга, озак саклау срокларына һәм беренче категориядән түбән булмаган саклау савытына ия булырга тиеш.

Беренче кирәкле товарлар исемлегендә зыян күргән халык өчен киём, аяк киеме, савыт-саба, тукума, галантерея әйберләре һәм башка сәнәгать товарлары каралырга киңеш ителә.

Зыян күргән халыкка тапшыру өчен тәкъдим ителгән киём, урын-жир һәм аяк киеме комплектлары

Таблица 10

Сезон атамасы (ел фасылы)	Ир-атлар өчен		Хатын-кызлар өчен	
	Киём, аяк киеме, урын- жир кирәге атамасы	Саны	Киём, аяк киеме, урын- жир кирәге атамасы	Сан
Вариант 1 (жәйге сезон)	Чалбарлар	1	Жәйге күлмәк	1
	Сорочкалар	1	Оек, парлы	1
	Носки, парлы	1	Эчке киём (комплект 2 предметтан тора)	1
	Эчке киём (майкалар, трусылар)	1	Жәйге аяк киеме, парлы	1
	Жәйге аяк киеме, парлы	1		
Вариант 2 (кышкы сезон)	Пальто, куртка	1	Пальто, куртка	1
	Костюм	1	Күлмәк, костюм	1
			Эчке киём (комплект 2	

Сезон атамасы (ел фасылы)	Ир-атлар өчен		Хатын-кызлар өчен	
	Киём, аяк киеме, урын- жир кирәге атамасы	Саны	Киём, аяк киеме, урын- жир кирәге атамасы	Сан
	Эчке киём (сорочка)	1	предметтан тора)	1
	Эчке киём (комплект 2 предметтан тора)	1	Оек, парлы Яулык	
	Носки, парлы		Аяк киеме, парлы	1
	Шапка	1	Бәйләнгән Шапка	1
	Аяк киеме, парлы	1	Аяк киеме, парлы	1
	Перчаткалар, бияләйләр, пара	1	Перчаткалар, бияләйләр, парлы	1
		1		1
Вариант 3 (көзгә– язгы сезон)	Плащ, куртка	1	Плащ, куртка	1
	Костюм	1	Күлмәк, костюм	1
	Эчке киём (сорочка)	1	Эчке киём (комплект 2 предметтан тора)	1
	Эчке киём (комплект 2 предметтан тора)	1	Оек, парлы Яулык	
	Носки, парлы			1
	Баш киеме (кепка, берет)	1	Аяк киеме, парлы	1
	Аяк киеме, парлы	1		1

Таблица 11

№ п/п	Предметлар атамасы	Үлчәү берәмлеге	Саны
1.	Тирән металл савыт	данә/кеше	1
2.	Калак	данә/кеше	1
3.	Кружка	данә/кеше	1
4.	Чиләк	данә 10 кешегә	2
5.	Металдан чәйнек	данә 10 кешегә	1
6.	Сабын	гр./кеше/ай.	200
7.	Юыну кирәк-ярагы	гр./кеше/ай	500
8.	Урын-жир кирәк-ярагы	комплект/ кеше	1

IX. Баулы муниципаль районында су басу ихтималы булган объектларда торак пунктларда янгын сүндерүне оештыру

Баулы муниципаль районында язгы ташкын вакытында су басу ихтималы зонасына керә:

1. Уба авылы- елгасына якын йортлар;
2. Исергәп авылы - Тумбарлинка елгасына якын йортлар;
3. Шалты авылы - Үрге Кандыз елгасына якын йортлар;
4. Татар Кандызы авылы - Кандыз елгасына якын йортлар;
5. Кызыльяр авылы - Ык елгасына якын йортлар;
6. Иске Чуте авылы - Ык елгасына якын йортлар;
7. Татар Тумбарлы авылы Тумбарлы елгасына якын йортлар.

ПСЧ-109 дислокацияләнгән урыннан Уба авылына кадәр 17 км, Исергәп авылына кадәр 12 км, Шалты авылына кадәр 44 км, Кандыз 45 км, Иске Чути авылына кадәр 13 км, Тат. Томбарлысы авылына кадәр 12 км.

ПСЧ - 109 хәрби исәптә 4 янгын сүндерү автомобиле бар: АЦ-8-40 – 2 берәмлек, АЦ-40, Әл-30;

ФКУның 14 нче янгын-коткару өлешендә «Татарстан Республикасы буенча федераль янгынга каршы дәүләт янгынга каршы хезмәтенең (киләшү буенча) 2 отряды» (алга таба ПСЧ - 14) бар: АЦ-40 (ЗИЛ-131), АЦ-5,0-40 (КамаЗ 43101), АЦ-5,0-40 (КамаЗ-43114), АЦ-5,5-40 КамаЗ (43118), ППП-32-70 (КАМАЗ-53228).

Баулы муниципаль районы территориясендә дислокацияләнгән:

«Транснефть-Волга» АЖ филиалы «Баулы " ЛПДС ВПО 2 берәмлек: АЦ-5,0-100 (КАМАЗ) һәм АЦ-6,0-100 (Урал-4320);

КФХ ДПО Миңнуллин Г. с. (Покров Урыстамак авылы) РЖТ-8 сыйдырышлы МТЗ;

«Хансвер " ЖЧЖ ДПО (Хансверкино авылы) АЦ-40 (Зил-130);

«Берлек " ЖЧЖ ДПО (с.Тат.Тумбарла) АЦ-3,2-40 (Зил 433114);

«Хажиев» КФХ ДПО (Потапово-Тумбарла авылы) РЖТ-3 сыйдырышлы МТЗ;

«Кызыл Яр» ЖЧЖ ДПО (Кызыл Яр авылы) РЖТ-8 сыйдырышлы МТЗ;

«Татарстан Республикасы Янгын күзәтчелеге " ДКУ Поповка авылының аерым посты-АРС-14 (131) - 2 берәмлек.;

«Татарстан Республикасы янгын күзәтчелеге» ДКУ Крым-Сарай авылының аерым посты – АРС-14 (131) - 2 берәмлек.;

«Татарстан Республикасы янгын күзәтчелеге» ДКУның Новозареченск бистәсенә аерым посты – АРС-14 (131) - 2 берәмлек.;

«Татарстан Республикасы янгын күзәтчелеге " ДКУ Александровка авылының аерым посты-АРС-14 (131) - 2 берәмлек.

Су басу ихтималы булган зоналарда янгын сүндерү максатлар өчен җайлаштырылган автомобильләр исемлегенә

12 Таблица

№ п/п	Торак пунктның, дача массивының атамасы	Янгын сүндерү техникасы урыны	Янгын сүндерү техникасы һәм техникасы, янгын сүндерү өчен җайлаштырылган	Берәмлек саны	Шәхси состав саны (кеше)	Чакыру телефоны	
						көндөз (85569)	төнлә (85569)
1.	Татар Кандызы	ДПО КХФ «Миннуллин Г.С.»	Трактор с емкостью РЖТ-8	1	15	3-53-34	3-53-34
2.	Хансевәр	ДПО ООО «Хансвер»	АЦ-40 (Зил-130)	1	25	3-04-67	3-04-67
3.	Татар Томбарлысы	ДПО ООО «Берлек»	АЦ-40 (Зил 433114)	1	12	3-82-11	3-82-11
4.	Кызылъяр	ДПО ООО «Ленин Юлы»	Трактор с емкостью РЖТ-8	1	13	3-31-32	3-31-32
5.	Баулы	ПСЧ-109	АЦ-40 АЦ-8-40 (53111) АЛ-30 (131)	4	9	5-17-01	5-17-01

Язгы ташкын вакытында түбәндәге чаралар башкарыла:

ПСЧ-109 янгын сүндерү автомобильләрен хәрби исәпләүләргә кертү, аларны басымлы янгын сүндерү жиңнәренә икеләтә норматив запасы белән тулыландырып;

янгын сүндерү автомобильләрен янгын сүндерү-техник корал һәм авария-коткару жиһазлары белән тулыландыру;

янгын сүндерү автомобильләрен магистраль һәм эш линияләрен салу өчен басымлы янгын сүндерү жиңнәренә икеләтә норматив запасы белән тулыландыру (ПСЧ-109 склад запасларыннан);

су басу аркасында өзелгән торак пунктларда янғын сүндерү өчен прицеплы һәм күчереп йөртелә торган мотопомпалар ПСЧ-14, «Алойл» ЯАЖ, «Татнефть-АЗС Центр» ЖЧЖ, Баулы РУЭС ПАО «Таттелеком» ны бер берәмлек буенча жәлеп итү тәртибен килештерү, чөнки ПСЧ-109 күчереп йөртелә торган һәм прицеплы мотопомпалар юк;

ПСЧ-109 хәрби исәп – хисапларын беренчел янғын сүндерү чаралары янғын сүндерүчеләр, чиләкләр, багралар һ. б. белән тулыландыру.;

Баулы муниципаль районы территориясендә елгалар саны аз булу һәм барлык торак пунктларда стационар күперләр белән жиһазландырылу сәбәпле, янғын сүндерү техникасын һәлакәт урынына китерү өчен йөзү чаралары булу таләп ителми.

Баулы янғын күзәтчелеге гарнизоны һәм жайлаштырылган
оешмалар һәм предприятиеләр техникасын янғын сүндерү өчен бүлекләрнең көчләр
һәм чараларын жәлеп итү тәртибе

Баулы янғын күзәтчелеге гарнизонының янғын сүндерү подразделениеләренең көчләре һәм чаралары гадәттән тыш хәлләр килеп чыкканда, янғыннарны бетерүгә, кешеләрнең гомерләрен саклап калуға, су басу ихтималы булган урыннарда аларның нәтижәләреннән матди югалтуларны киметүгә «муниципаль районда янғын сүндерү өчен көчләр һәм чаралар жәлеп итү планы» һәм «район янғын сүндерү подразделениеләренең чыгу расписаниесе» нигезендә жәлеп ителәчәк.

Баулы муниципаль районы территориясендә урнашкан янғын сүндерү бүлекчәләренең көчләре һәм чаралары житмәү сәбәпле, янғын сүндерү өчен янғын сүндерү өчен жайлаштырылган предприятиеләр һәм оешмаларның автотехникасы жәлеп ителә.

Янғын сүндерү өчен жайлаштырылган предприятиеләр һәм оешмаларның су басу белән киселгән торак пунктларда һәм объектларда янғын сүндерү өчен автотехникасын жәлеп итү

13 Таблица

№ п/п	Су басу зонасы	Оешма, предприятие	Бирелүче техника	Саны	Искәрмә
1.	Уба	ОП Александровка авылы ДПО ООО «Кзыл-Яр»	АРС-14	1	
2.	Иске Чуте		Трактор емкость белән РЖТ-8	1	
3.	Шалты	ДПО ООО «Хансевәр» ОП п.Новозареченск	АЦ-40 (130)	1	
			АРС-14	1	
4.	Тат.Кандызы	ДПО КФХ «Миннулин Г.С.»	Трактор емкость белән РЖТ-8	1	
5.	Тат.Тумбарлысы	ДПО ООО «Берлек»	АЦ-40 (Зил 433114)	1	

2024 елның язгы чорында су басу
 белән бәйле гадәттән тыш хәлләрнең
 нәтижеләрен кисәтү һәм юк итү буенча
 Баулы муниципаль районы эш Планына

(план «Ташу– 2024»)
 1 кушымта

Мөмкин булган су басу зоналары турында төп мәгълүматлар

Муниципаль район атамасы	Мөмкин булган су басу зоналарының (ЗВП)характеристикасы				
	Торак пункт саны	Елга атамасы	Торак пункт атамасы	Ишега лды саны	Кеше саны
Баулы	7	Ик	Уба	122	175
			Кзыл-Яр	6	30
			Иске Чүте	10	30
		Тумбарлинка	Исергәп	18	45
			Татар Томбарлысы	27	65
	Үрге Кандыз	Шалты	43	126	
	Кандыз	Татар Кандызы	15	41	
		Барлығы:	241	512	

Баулы муниципаль районы
 Башкарма комитетының
 2024 елның _____ номерлы
 карары белән
РАСЛАНГАН
 2 кушымта

"Ташу-2024" планы буенча чараларны эзерләү һәм үтәү буенча Баулы муниципаль районы оператив штабы составы

№ п/п	Ф.И.О.	Биләгән вазифасы	Телефон номеры	
			служеб-ный	мобильный
1.	Бакиров Д.Л.	Баулы муниципаль районы Башкарма комитеты житәкчесе, эшче төркем житәкчесе	(85569) 6-07-10	(937) 294 76 22
2.	Галиев И.А.	Татарстан Республикасы буенча Россия ГТХМ ГУ ГПС ГПС ФПС 11 янгын-коткару отрядының 109 янгын-коткару бүлеге начальнигы, эшче төркем житәкчесе урынбасары (киләшү буенча)	(85569) 3-43-03 3-43-00	(927) 042 47 68
3.	Аджалова С.М.	Баулы районнда Татарстан Республикасы Хезмәт, халыкны эш белән тәэмин итү һәм социаль яклау министрлыгының социаль яклау бүлеге башлыгы (киләшү буенча)	(85569) 5-10-50	(917) 887 61 54, (919) 620 16 99
4.	Гайсин А.С.	«Баулы үзәк район хастаханәсе " ДАССОның баш табибы (киләшү буенча)	(85569) 5-13-00	(927) 033 22 36
5.	Галиуллин И.М.	«Татнефтедор»ЖЧЖнең 1 нче Баулы участогы начальнигы (киләшү буенча)	(85569) 4-54-32	(917) 234 48 70, (987) 260 10 69
6.	Гарифуллина Г.Л.	"Баулы муниципаль районы Гражданнарны яклау идарәсе" МКУ житәкчесе (ЕДДС)	(85569) 5-10-01	(927) 431 50 26, (937) 574 84 40
7.	Гаязов И.И.	«Баулы район дәүләт ветеринария берләшмәсе»ДБУ начальнигы (киләшү буенча)	(85569) 5-77-38	(987) 291 48 21
8.	Зәйнуллина А.Р.	Татарстан Республикасы буенча(Татарстан) Бөгелмә, Азнакай, Баулы, Ютазы районнарында Роспотребнадзор Идарәсе территорияль бүлегенең	(85569) 5-63-63	(987) 406 02 99

		1 разрядлы өлкән белгече (килешү буенча)		
9.	Зиннуров А.Ш.	«Таттелеком " ААЖ Әлмәт ЗУЭСының Баулы район электр элементәсе узелы начальнигы (килешү буенча)	(85569) 5-15-00	(917) 910 88 96
10.	Могыйнов Х.С.	Баулы муниципаль районы Башкарма комитетының эшләр идарә итүчесе	(85569) 6-07-07	(927) 047 02 22
11.	Сафиуллин Р.Р.	Баулы муниципаль районы Башкарма комитеты житәкчесенәң инфраструктура үсешә буенча урынбасары	(85569) 6-07-08	(927) 461 64 86
12.	Свежинкина Л.С.	Баулы муниципаль районы Финанс-бюджет палатасы житәкчесе	(85569) 6-07-11	(927) 492 35 00
13.	Рәхимов Л.А.	"Татнефть-АЗС Центр" ЖЧЖ директоры (килешү буенча)	(85569) 4-01-30	(917) 251 47 59
14.	Талипов А.М.	Баулы муниципаль районы авыл хужалыгы һәм азык-төлек идарәсе башлыгы (килешү буенча)	(85569) 5-74-01	(987) 269 28 47
15.	Йосыпова А.Р.	Татарстан Экология һәм табигый байлыклар Министрлығының Приик буе территориаль идарәсенәң 3 разрядлы өлкән белгече (килешү буенча)	(85569) 6-07-14	(962) 548 06 03
16.	Аглиуллин А.А.	Исергәп авыл җирлегә башлыгы (килешү буенча)	(85569) 3-21-19	(927) 677 09 40
17.	Сафина Э.А.	Кызылъяр авыл җирлегә башлыгы (килешү буенча)	(85569) 3-31-38	(927) 494 89 07
18.	Миназова А.М.	Томбарлы авыл җирлегә башлыгы (килешү буенча)	(85569) 3-83-80	(917) 878 01 04
19.	Насибуллин М.Ш.	Татар Кандызы авыл җирлегә башлыгы (килешү буенча)	(85569) 3-54-39 3-53-10	(939) 304 30 25
20.	Фаткуллин З.Х.	Шалты авыл җирлегә башлыгы (килешү буенча)	(85569) 3-86-55	(906) 117 01 50

2024 елның язгы чорында су басу
 белән бәйле гадәттән тыш хәлләрнең
 нәтижәләрен кисәтү һәм юк итү буенча
 Баулы муниципаль районы эш Планына
 (план «Ташу– 2024»)
 3 кушымта

2024 елның язгы ташкын белән бәйле гадәттән тыш хәлләр вакытында,
 авария-тергезү һәм башка кичектергесез эшләрне башкаруга жәлеп ителә торган көчләрне һәм чараларны исәпләү

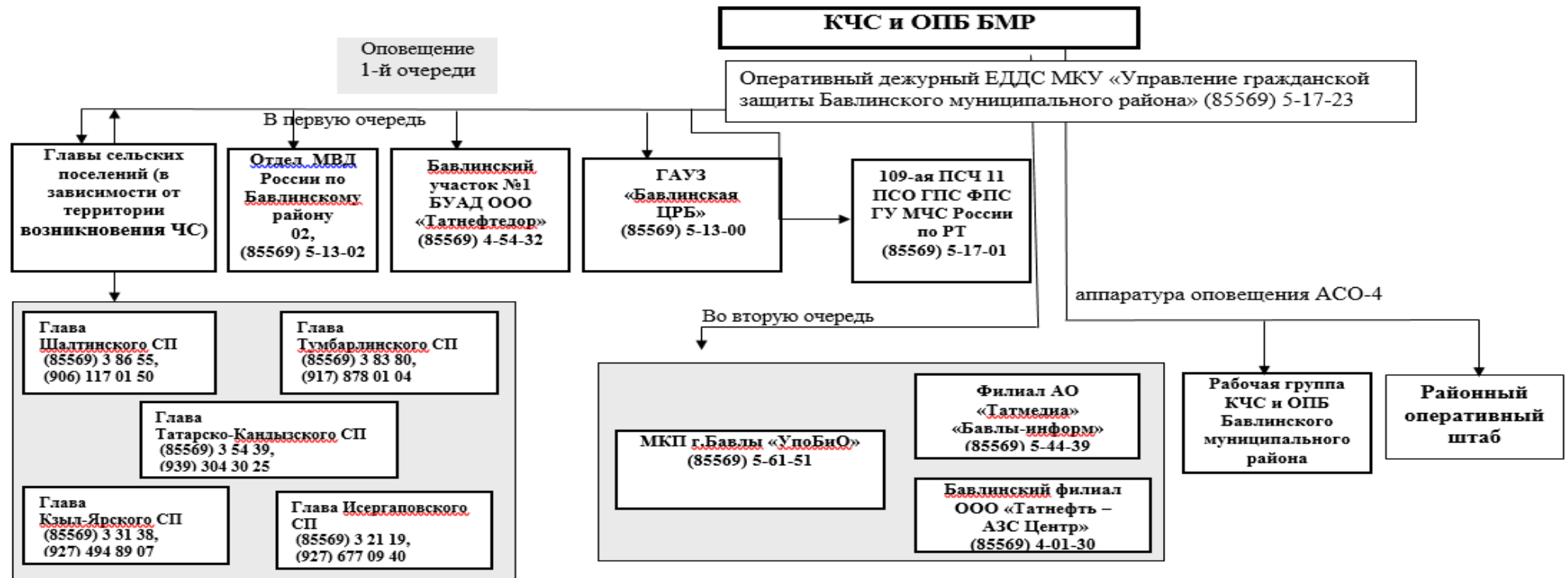
№ п/п	Предприятие, оешма атамасы	вазыйфасы	Жаваплы җитәкченең ФИА	Телефон номеры (85569)	Жәлеп ителүче көчләр һәм чаралар		Инерт материаллар запасы	
					Шәхси состав	техникалар	ПГС (тонн)	Щебен ь (куб.м.)
1.	Бавлинский участок №1 БУАД ООО «Татнефтедор»	начальник участка	Галиуллин Ирек Магавиевич	4-54-32	25	6 (шул исәптән ДСТ-3, трактор- 3)	900	600
2.	ООО «Татнефть-АЗС Центр»	начальник	Рахимов Линар Анварович	4-01-30 4-07-85 (факс)	2	1 (автозаправщик -1)		
3.	Отдел МВД России по Бавлинскому району	начальник	Иванов Александр Геннадьевич	5-55-70 5-13-02	85	5 (спец.-5)		
4.	ТО Управления Роспотребнадзора по РТ	старший специалист 1 разряда	Зайнуллина Айгуль Радиковна	5-63-63	4	1		
5.	ГАУЗ «Бавлинская ЦРБ»	главный врач	Гайсин Азат Сунагатович	5-13-00 5-51-10	530	2		

6.	МКП г.Бавлы «УпоБиО»	начальник	Даутов Марсель Габдулмазитович	5-61-51 5-61-49	50	3 (шул исәптән бульдозер-1, трактор-2)		
7.	ПСЧ – 109	начальник	Галеев Ильдар Альбертович	5-40-25 5-17-01	9	2		
8.	ООО «Бавлинская УТТ»	директор	Шайхутдинов Марат Мансурович	4-21-90 4-21-92	396	1		
9.	Филиал Бугурусланского нефтепроводного управления ЛПДС- Бавлы	начальник	Сәлимгәрәев Ленар Жәүдәт улы	5-85-70	17	2 (шул исәптән ТТМ-1, бульдозер-1)		
10.	«Алойл» ЯАЖ	генераль директор	Вафин Риф Вәкил улы	5-62-27 5-62-14	179	2 (шул исәптән трактор-1, бульдозер-1)		
11.	ПО «Баулы икмәк заводы»	менеджер	Йосыпова Фәния Фәтыйх кызы	5-63-69	6	2		
12.	«Татнефть-УРС» ЖЧЖ	начальник	Хәсәнов Иршат Зарип улы	5-22-49	18	2		
13.	«Кызылъяр» ЖЧЖ	директор	Фәтхетдинов Илдар Фарид улы	3-31-24 3-31-32	24	3 (трактор-3)		
14.	«Бәкер» КФХ	директор	Бакиров Марат Әнәс улы	92746285 75	15	2 (трактор-2)		
15.	«Берлек» ЖЧЖ	директор	Жәләев Зөфәр Кәшфетдин улы	3-82-23 3-83-00	20	5 (в т.ч. шул исәптән трактор-2, КАМАЗ-1, Зил 130-1, водовоз- 1)		

16.	«Исламгалиев» КФХ	директор	Исламгалиев Вахит Васыйк улы	3-53-34	10	2 (шул исәптән трактор-1, КАМАЗ-1)		
17.	Исергәп авыл җирлеге (алга таба -АЖ)	АЖ Башлыгы	Әглиуллин Айдар Альберт улы	3-21-32 3-21-19	4	1 (л/а-1)		600
18.	Кзыл-Ярское авыл җирлеге	АЖ Башлыгы	Сафина Эльвира Әнис кызы	3-31-36	12	3 (шул исәптән трактор-2, л/а-1)		
19.	Томбарлы авыл җирлеге	АЖ Башлыгы	Миназова Айгөл Мөхәммәт кызы	3-83-80	8	1 (л/а-1)	21	
20.	Шалты авыл җирлеге	АЖ Башлыгы	Фәткуллин Зәйрулла Хәйрулла улы	3-86-05 3-86-55	2	2 (в т.ч. лодка алюмин.-1, л/а- 1)		
21.	Татар Кандызы авыл җирлеге	АЖ Башлыгы	Насибуллин Мөхмүт Шәйхулла улы	3-54-39 3-53-10	4	2 (трактор-1, л/а- 1)		

Приложение №4
к Плану действий Бавлинского муниципального
района по предотвращению и ликвидации
последствий чрезвычайных ситуаций, связанных
с паводковыми явлениями, в весенний период
2024 года (План «Половодье-2024»)

СХЕМА
организации оповещения предприятий и организаций, привлекаемых
к выполнению мероприятий по плану «Половодье - 2024»



2024 елның язгы чорында су басу
белән бәйле гадәттән тыш хәлләрнең
нәтижәләрен кисәтү һәм юк итү буенча
Баулы муниципаль районы эш Пларына
(план «Ташу– 2024»)
5 кушымта

Баулы муниципаль районы күчмә туклану пункты, азык-төлек белән тәэмин итү күчмә пункты,
әйберләр белән тәэмин итү күчмә пункты буенча
МӨГЪЛУМАТ

Муниципаль район атамасы	Оешма атамасы	Шәхси составның/техниканың саны
Баулы	«Баулы икмәк заводы»	7/2
	«Татнефть — УРС» ЖЧЖ	13/2
	Барлығы:	20/4

белән бәйле гадәттән тыш хәлләрнең
нәтижәләрен кисәтү һәм юк итү
буенча Баулы муниципаль
районының эш планына
(план «Ташу– 2024»)
7 кушымта

2024 елда Баулы муниципаль районында язгы ташкын вакытында су басудан зыян күргән халыкны вакытлыча урнаштыру пунктларының булуын һәм сыйдырышлылыгын ИСӨПЛӨУ

Муниципаль район атамасы	Торак пункт атамасы	Вакытлыча урнаштыру пунктларын жәелдерүче оешмаларның исеме һәм адресы, житәкченең Ф.И.А. , телефоны	Учреждени енең тулы сыйдырышы(номер/кеше.)	Мөмкинлеге
Баулы	Татар Тумбарлысы авылы	МБОУ «Татар Томбарлысы урта белем бирү мәктәбе» Татар Томбарлысы авылы, Ленин урамы, 72 Сәмигуллина Рәмзия Мөхәмәтшәриф кызы (85569) 3 82 17	100	150
	Иске Чүте, Уба, Кызылъяр авыллары	МБОУ «Кызылъяр урта белем бирү мәктәбе» Кызылъяр авылы. Киров урамы, 19 Әминова Альбина Альберт кызы (85569) 3 31 13	250	300
	Шалты авылы	МБОУ «Шалты урта белем бирү мәктәбе » Шалты авылы, Новая урамы, 6 Нәбиуллин Илнур Сәетнур улы (85569) 3 86 29	200	300
	Исергәп авылы	МБОУ «Исергәп урта белем бирү мәктәбе» Исергәп авылы, Совет урамы, 80 Гафиятуллин Рим Шәйхетдин улы (85569) 3 21 49	250	300
	Татар Кандызы авылы	МБОУ «Татар Кандызы урта белем бирү мәктәбе» Татар Кандызы авылы, Школьная урамы, 2 Хәлиуллин Илшат Шамиль улы (85569) 3 53 12	200	300

